

INFORME DE SOSTENIBILIDAD 2017



CONSTRUÍMOS
CON EXCELENCIA



**GRUPO
EMPRESARIAL
LHS**

CONTENIDO



NUESTRA ORGANIZACIÓN

Carta del presidente

Sobre el Informe de Sostenibilidad

Grupo Empresarial LHS

Aspectos materiales

Gobierno corporativo

Gestión de riesgos

Cultura de ética

Grupos de interés



NUESTRO DESEMPEÑO AMBIENTAL

Producción responsable de materiales

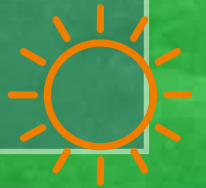
Uso eficiente de recursos

Gestión de residuos sólidos

Gestión de combustibles

Gestión frente al cambio climático

Logros



NUESTRO DESEMPEÑO SOCIAL

Gestión de talento humano

Seguridad y salud en el trabajo

Comunidades

Clientes

Contratistas y proveedores



NUESTRO DESEMPEÑO ECONÓMICO

Economía sostenible



INDICE DE CONTENIDOS GRI

GRI

NUESTRA ORGANIZACIÓN

Carta del presidente

Sobre el Informe de Sostenibilidad

Grupo Empresarial LHS

Aspectos materiales

Gobierno corporativo

Gestión de riesgos

Cultura ética

Grupos de interés



Carta del Presidente

G4 - 1

Grupo Empresarial LHS presenta por segunda vez el Informe de Sostenibilidad, ratificando nuestro compromiso y esfuerzos que hacemos día a día para que nuestras operaciones sean sostenibles. En el presente informe damos a conocer el desempeño obtenido durante el periodo de enero a diciembre del 2017 en asuntos económicos, sociales, ambientales y de buen gobierno corporativo. Este es un ejercicio de transparencia y rendición de cuentas que refleja nuestro desempeño y el compromiso por construir con excelencia.

En el 2017 tomamos como una iniciativa voluntaria el adherirnos al Pacto Global, donde ratificamos nuestro compromiso con sus principios en áreas de derechos humanos, trabajo, medio ambiente y lucha contra la corrupción, nos unimos a la iniciativa de ciudadanía más grande del mundo con miles de participantes de negocios y otras partes interesadas de la sociedad civil, laboral y de gobierno, en más de 160 países.

El Grupo Empresarial LHS fomenta el desarrollo social en cohesión con las comunidades donde se ejecutan los proyectos, brindando una mejor calidad de vida a través de la generación de empleo, contribuyendo con el desarrollo local, regional y promoviendo un crecimiento económico que genere beneficio equitativo sin afectar el medio ambiente.

Seguimos comprometidos con el desarrollo y el crecimiento del país, ejecutando proyectos en distintos departamentos, en regiones apartadas, generando activación económica regional y mejorando la calidad de vida de sus comunidades. Lo cual nos han hecho acreedores de diferentes reconocimientos, gracias al esfuerzo y la dedicación de cada uno de nuestros colaboradores quienes trabajan incansablemente para cumplir nuestras metas.

En 2017, ampliamos nuestra visión y nos hemos propuesto para el año 2021 incursionar en nuevas líneas de negocio participando en el sector Industrial y de generación de energía; continuamos en la financiación y operación de grandes obras de construcción a nivel nacional, fortaleciendo la confianza de nuestros



clientes y demás partes interesadas.

Iniciamos en la gestión de riesgos, con la definición de los riesgos estratégicos y de los riesgos por procesos que pueden afectar el cumplimiento de los objetivos propuestos, para el año 2018 se continuará con afianzar en los diferentes procesos y proyectos/plantas la identificación de riesgos y oportunidades como modelo de mejoramiento.

Como parte del compromiso ambiental por nuestras actividades operativas, realizamos la primera compra de bonos de carbono, con un total de 1.096 Ton. de CO2 compensadas, en esta vía continuaremos en 2018 con nuestro compromiso de mitigar los efectos causados al medio ambiente.

Invitamos a todos nuestros grupos de interés a conocer en detalle nuestra gestión recorriendo este informe a través de las perspectivas ambiental, social y económica.

A handwritten signature in black ink, appearing to be 'Luis Fernando Solarte Viveros'. The signature is stylized and written over a large, faint green circular graphic.

Luis Fernando Solarte Viveros

Sobre el Informe de Sostenibilidad

G4-28

G4-29

G4-30

G4-31

G4-32

El Grupo Empresarial LHS tiene el agrado de presentar su segundo Informe de Sostenibilidad a todos sus grupos de interés, el cual se presenta anualmente; por primera vez se ha desarrollado bajo la metodología establecida en la Guía para la elaboración de memorias de Sostenibilidad en su versión G4 del Global Reporting Initiative (GRI) y bajo la opción esencial, se muestra el desempeño presentado en los aspectos económicos, ambientales y sociales así como en sus procesos constructivos durante el periodo de enero a diciembre del 2017, refleja el trabajo en equipo realizado con todos los líderes de proceso en cada uno de los centros de trabajo donde se desarrollan los proyectos/ plantas.

El presente documento se encuentra disponible en nuestra web oficial <http://www.grupolhs.com/>.

Este informe no cuenta con verificación externa y ha sido aprobado por el Comité de Responsabilidad Social Empresarial y por la Presidencia del Grupo Empresarial LHS, quienes revisaron y aprobaron su contenido.

A lo largo del informe se presentan los principios de sostenibilidad y su alineación con la metodología GRI.



Sobre el Informe de Sostenibilidad

Contacto

G4-31

Mercedes Bonilla Pascuas
Directora Sistema de Gestión Integral
mercedes.bonilla@grupolhs.com

Yenny Navia
Coordinadora HSEQ
yenny.navia@grupolhs.com

Guillermo Vargas Pérez
Coordinador de Comunicaciones
guillermo.vargas@grupolhs.com



Este informe de Sostenibilidad es publicado en idioma español. Todos los datos, resultados, proyecciones e información en general son tomados del periodo del primero de enero de 2017 a 31 de diciembre del mismo año.



Grupo Empresarial LHS

Empresas

G4 - 3 G4 - 7

El Grupo Empresarial LHS, está integrado por ORGANIZACIÓN S&V S.A.S., en calidad de sociedad matriz, Solarte Nacional de Construcciones S.A.S. – SONACOL S.A.S., Constructora LHS S.A.S e INMONOVA S.A.S en calidad de subordinadas.

Comprometidos con el desarrollo y el crecimiento del país, las empresas del Grupo adelantaron durante el año 2017 proyectos en distintos lugares del país, los cuales nos han hecho acreedores de diferentes premios gracias al profesionalismo de nuestros colaboradores y a la acertada dirección de nuestros líderes, lo cual nos permite seguir avanzando hacia el futuro a pasos agigantados con los más altos estándares de calidad no solo a nivel nacional sino bajo las normas internacionales ISO 9001, ISO 14001 y OHSAS 18001, la calificación RUC para el sector de hidrocarburos, lo que asegura la excelencia en todas nuestras líneas de negocio, pensando en la comunidad contamos con los programas de responsabilidad social en cada uno de nuestros frentes de obra. Lo cual nos dio el reconocimiento: "Fenalco Solidario por Responsabilidad Social."



Grupo Empresarial LHS

Reconocimientos

Como parte del trabajo realizado, en el 2017 participamos en el Premio de Sostenibilidad Andesco, quedando Grupo Empresarial LHS clasificado como Semifinalistas.



Nuestro Sistema de Gestión Integral se encuentra certificado bajo las normas internacionales ISO 9001, ISO 14001 y OHSAS 18001. En 2017 se realizaron las actividades necesarias para la actualización a los nuevos requerimientos de las normas en versión 2015. Las auditorías de actualización en las versiones para ISO 9001 e ISO 14001 se realizaron en febrero de 2018.

Continuando con el compromiso de involucrar los elementos de sostenibilidad en el quehacer de las empresas que conforman Grupo Empresarial LHS, en 2017 se realiza la renovación de la certificación como Empresa Socialmente Responsable, certificado que entrega Corporación Fenalco Solidario y que hemos mantenido desde el año 2014.



Grupo Empresarial LHS

Líneas de Negocio

G4 - 4



Grupo Empresarial LHS

Cadena de Valor

G4 - 4



Licitaciones
y Ventas

Diseño

Producción
en plantas

Construcción

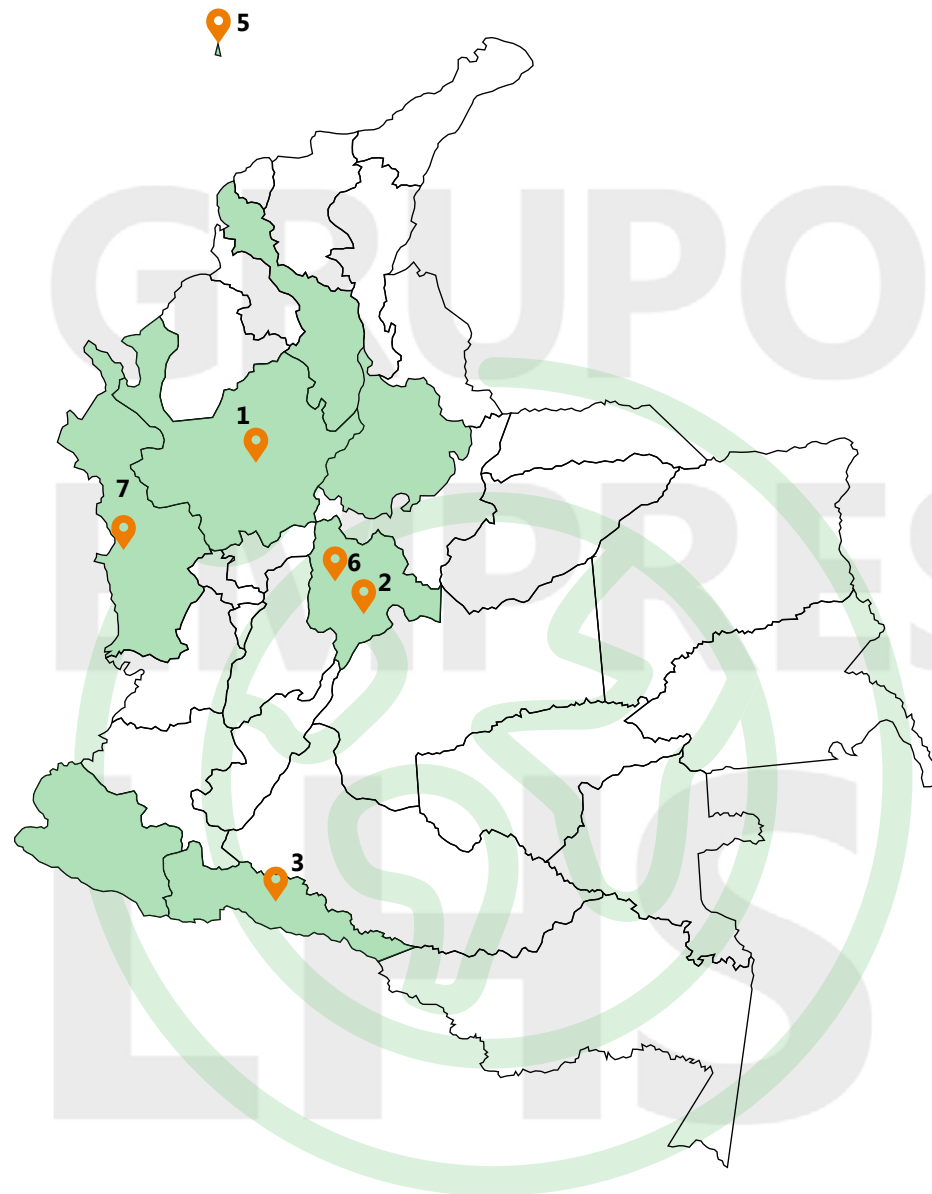
Entrega a
cliente

Grupo Empresarial LHS

Proyectos

G4 - 5

1. Construcción y rehabilitación, operación y mantenimiento de la vía que comunica a los municipios de Remedios y Caucaasia, en el departamento de Antioquia.
2. Construcción de la Infraestructura del Laboratorio Nacional de Aduanas de la Dirección de Impuestos y Aduanas Nacionales, en Bogotá D.C.
3. Mejoramiento y mantenimiento de vías para la conectividad regional Nación - Perimetral Mocoa, en el departamento del Putumayo.
4. Mejoramiento, gestión predial, social, y ambiental de la vía Empate - San Bernardo - La Cruz – Higuerones, Sector San Bernardo (Puente La Vega) – La Cruz (Sector Puente Las Dantas) y Sector 2: La Cruz – San Pablo, en el departamento de Nariño.
5. Construcción de Obras Complementarias y Ampliación de pista y plataforma, Mantenimiento de pista en el Aeropuerto El Embrujo de la Isla de Providencia.
6. Construcción de las Obras para la Conexión del Interceptor Tunjuelo – Canoas con el Túnel de Emergencia, Extracción de máquinas tuneladoras y obras complementarias, en Soacha Cundinamarca.
7. Optimización de las Redes del Sistema de Acueducto de la Cabecera Municipal de Quibdó - Chocó.



8. Reparación y atención de puntos críticos que presenta la Vía Férrea en los tramos: La Dorada (pk 201+502) - Chiriguaná (pk 722+683); Puerto Berrío (pk 328+100) – Cabañas (pk 361+199) Ramal de Puerto Capulco, que se ubica entre las abscisas pk 597+394,08 (cambiavías sur) y pk 598+253,54 (cambiavías norte) que finaliza en la abscisa pk 601+976,20, así como su administración, mejoramiento, mantenimiento, vigilancia y control de tráfico entre otras actividades por el tiempo de vigencia de este contrato

9. Mejoramiento, gestión social, predial y ambiental de la carretera K15- Tierralta- San Pedro de Urabá en desarrollo del Programa “Vías para la Equidad”

10. Mejoramiento, gestión social, predial y ambiental de la Vía Quibdó – Medellín, sector Quibdó – El Dieciocho para el Programa “Vías para la Equidad”

11. Mejoramiento, rehabilitación y reconstrucción de la Vía Junín – Barbacoas, del K41+500 al K49+500, en el Municipio de Barbacoas, Departamento de Nariño

12. Construcción de vivienda de interés social. en Cartagena.
Av. La Cordialidad

A. PLANTA CUCUANA - CONSTRUCTORA LHS

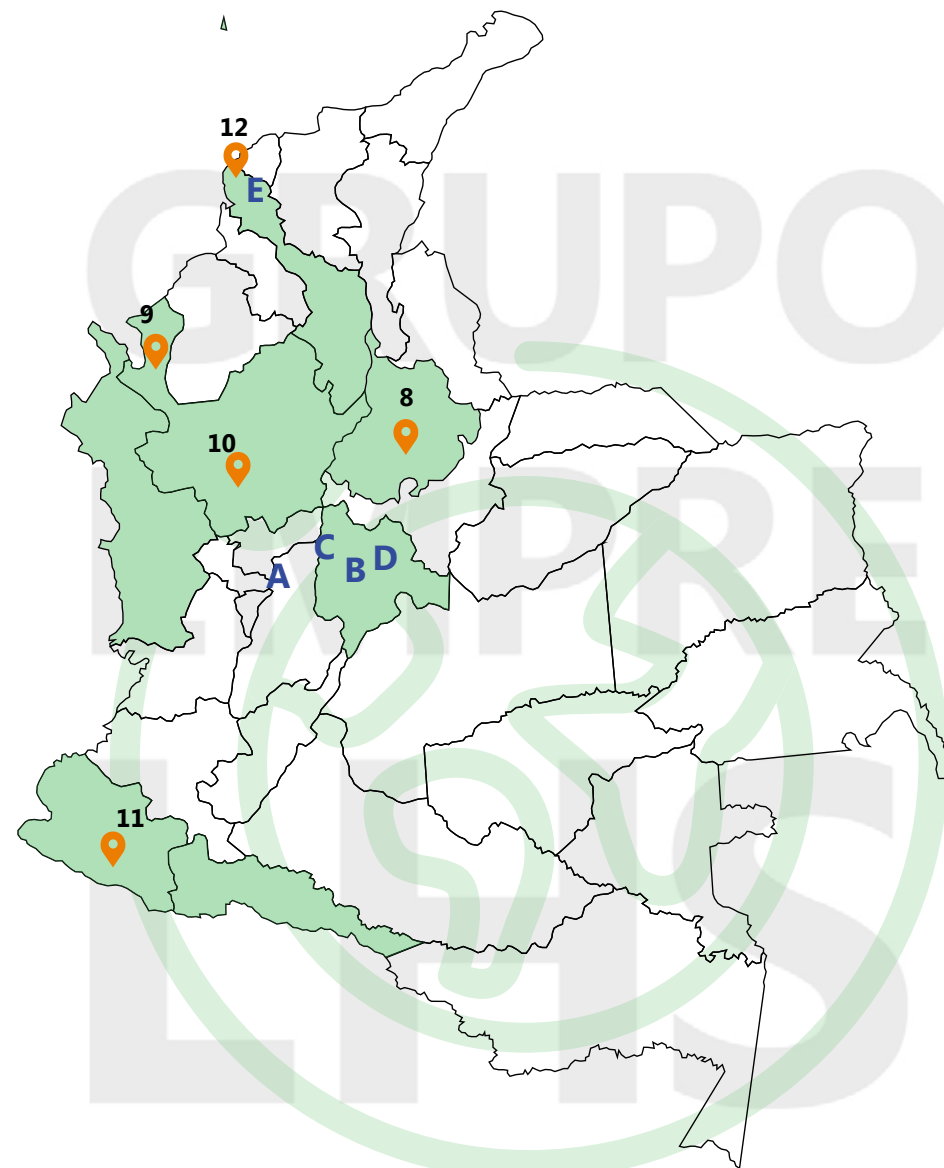
B. CEO - CONSTRUCTORA LHS

C. CAD - SONACOL

D. OFICINA PRINCIPAL - GRUPO LHS

E. TORRES DE SEVILLA - CENTRASA CARIBE

F. PLANTA CENTRASA CARIBE - CENTRASA CARIBE



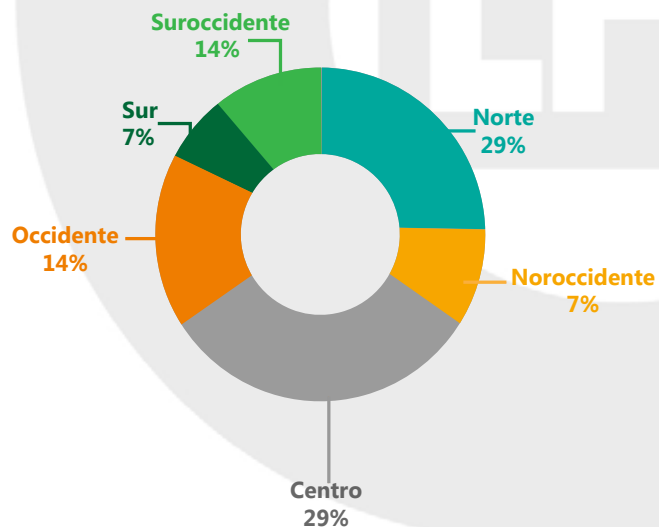
Grupo Empresarial LHS

Distribución

G4 - 8

Distribución Geográfica

Zona	No. Proyectos
Norte	4
Noroccidente	1
Centro	4
Occidente	2
Sur	1
Suroccidente	2
TOTAL	14



Aspectos Materiales

G4-18

G4-19

G4-20

G4-21

Para la elaboración del informe de Sostenibilidad el Grupo Empresarial LHS realiza para este año su primer análisis de materialidad aplicando la metodología establecida en la Guía para la elaboración de memorias de Sostenibilidad G4 del Global Reporting Initiative.

De acuerdo con los resultados Obtenidos y a los asuntos relevantes identificados que son de gran importancia para los grupos de interés y a los Impactos más relevantes de la actividad económica, la compañía se permite presentar el desempeño en tres categorías; Desempeño Económico, Desempeño Ambiental y Desempeño Social para lo cual se priorizaron 21 asuntos materiales.

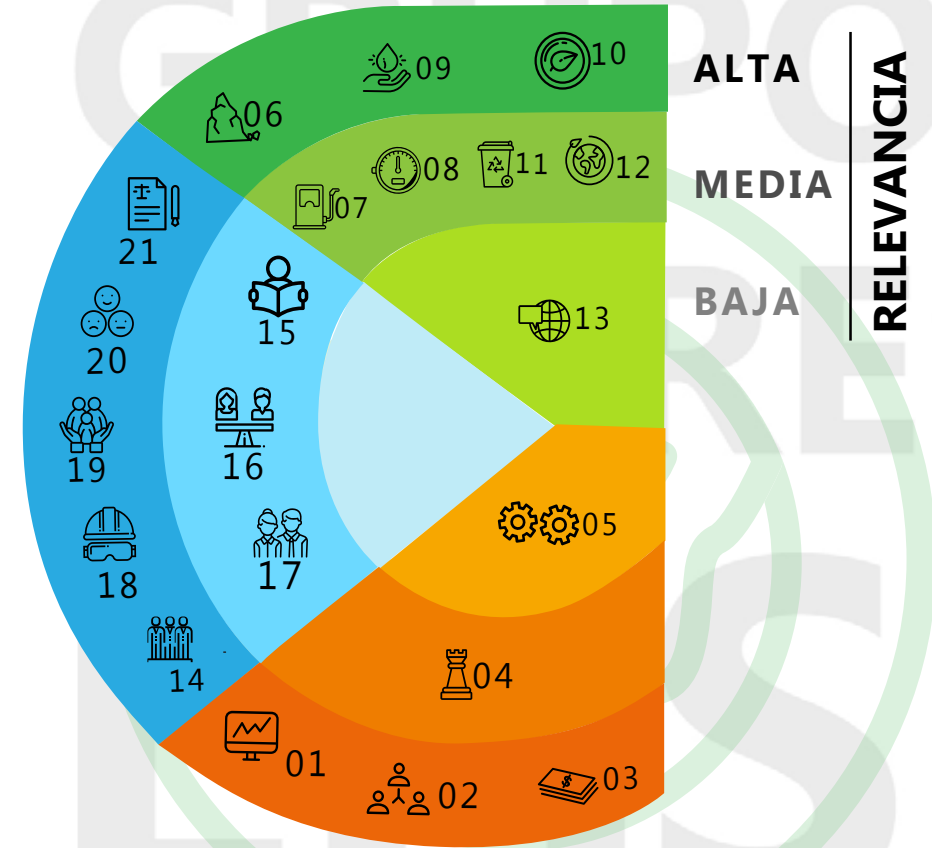


Aspectos Materiales

G4-18 G4-19 G4-20 G4-21

D E S E M P E Ñ O

	No.	ASPECTOS DE MATERIALIDAD
Económico	1	Crecimiento Económico
	2	Gobierno Corporativo
	3	Prevención de corrupción y LAFT
	4	Gestión de Riesgos
	5	Gestión responsable de la cadena de valor
Ambiental	6	Producción Responsable de Materiales pétreos
	7	Gestión de combustibles
	8	Reducción del consumo de energía
	9	Reducción del consumo de agua de las operaciones (uso eficiente)
	10	Permisos ambientales
	11	Gestión de residuos sólidos
	12	Desarrollo del sistema de gestión ambiental
	13	Gestión frente al cambio climático
Social	14	Empleo Sostenible
	15	Capacitación y Educación de colaboradores
	16	Diversidad e igualdad de oportunidades
	17	Igualdad de retribución entre mujeres y hombres
	18	Seguridad y Salud en el Trabajo para nuestros colaboradores
	19	Comunidades locales
	20	Satisfacción y relación con clientes
	21	Cumplimiento regulatorio



Gobierno Corporativo

G4-34

G4-36

En Grupo Empresarial LHS, las decisiones en las que se vinculan cuestiones económicas son tomadas por la Presidencia. Para apoyar las actividades de gestión de los diferentes aspectos gerenciales, se cuenta con diferentes comité que estructuran y presentan las propuestas para ser avaladas por la Presidencia.

En Grupo Empresarial LHS el Gobierno Corporativo está liderado por el Presidente Corporativo quien con sus líderes de procesos determina en conjunto las estrategias a desarrollar conservando la conducta ética y lícita, como pilares de la Organización.



Entre los Comité establecidos con estructuración de políticas de desarrollo y definición de estrategias. se cuenta con:

- Comité de Junta Directiva
- Comité de Gobierno Corporativo
- Comité de Riesgos
- Comité de Responsabilidad Social Empresarial

Otros comité de orden técnico operativo, se han definido como forma de gestionar las operaciones:

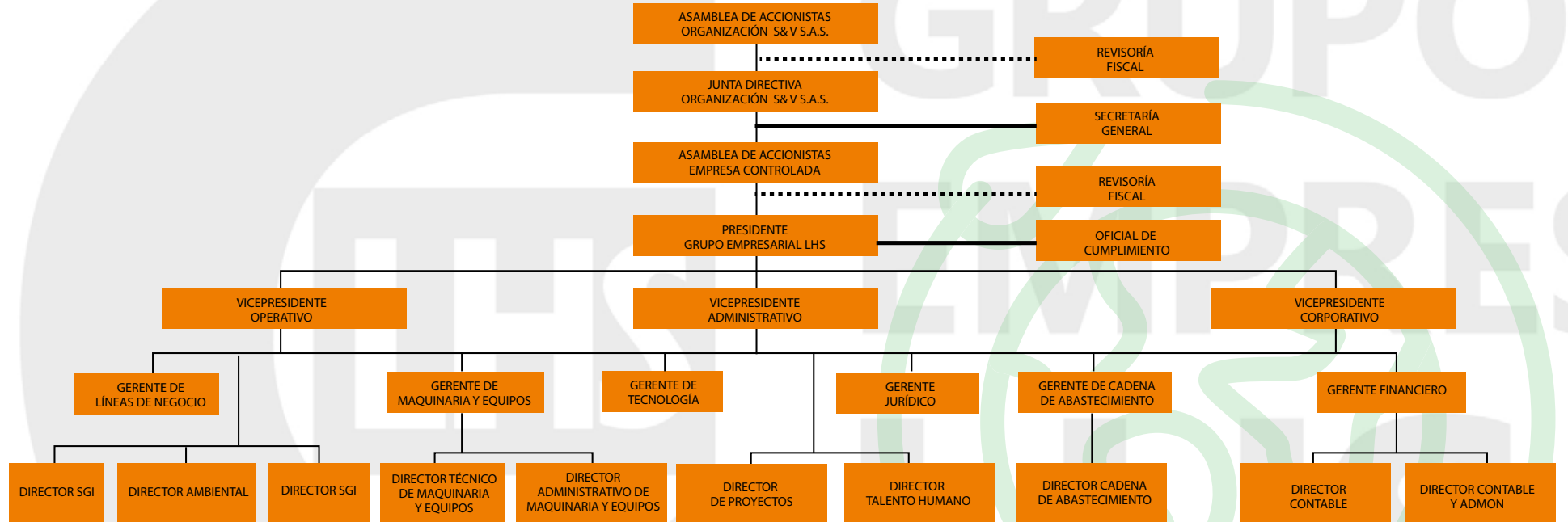
- Comité de Proyectos
- Comité de Calidad
- Comité de Seguridad Vial
- Comité de Siniestros
- Comité de Seguridad y Salud en el Trabajo: COPASST, Brigada de Emergencias, Convivencia y Bienestar Laboral.

Gobierno Corporativo

Organigrama dirección

G4-34

G4-36



Gestión de riesgos

G4-2

El desarrollo del pensamiento basado en riesgos como metodología de identificación de riesgos y oportunidades es una herramienta que estamos construyendo. Se vió la necesidad en el año 2016 de iniciar a trabajar en ello como un requisito del proceso de actualización de las certificaciones en las normas ISO 9001 e ISO 14001 para nuestro sistema de gestión, pero el modelo de sistema de gestión de riesgos es un esfuerzo que debemos seguir trabajando hasta lograr un modelo integrado que pueda dar respuesta a todos los sistemas de gestión en los que se involucran riesgos inherentes de las actividades desarrolladas por los procesos.

En el 2017 logramos consolidar a través de la matriz de riesgos, los riesgos y oportunidades de cada uno de los procesos para continuar con los planes de tratamiento como estrategia de mitigación o cumplimiento. Estos riesgos por procesos los vinculamos con los riesgos estratégicos identificados con anterioridad; pero es tarea por continuar en el 2018 la alineación entre la planeación estratégica actualizada en 2017, los riesgos estratégicos y los riesgos por procesos.

PROBABILIDAD					
Casi Seguro			Financiero		
Probable		Legal y Contractual	Operacional Talento Humano Mercado		
Posible		Socios Estratégicos	Gobierno Corporativo Competencia	Prospectiva Reputacional Macroeconómico Ambiental Comunidades	
Improbable				Tecnología Naturaleza Geopolítico	
Raro					
	Insignificante	Menor	Moderado	Mayor	Catastrofico

Gestión de riesgos

G4-2



Cultura ética

G4-56

G4-57

G4-58

Ética e integridad

En Grupo Empresarial LHS, el Código de ética es un documento que forma parte del Código de Buen Gobierno Corporativo, que en conjunto con los Estatutos, Políticas, Reglamentos de Asamblea son los principales instrumentos que orientan el Gobierno Corporativo y a todos los colaboradores que forman parte de las empresas del Grupo Empresarial.

La gestión del Gobierno Corporativo se presenta a través de los informes anuales que se presentan en Comité de Junta Directiva.

Sistema de Autocontrol, Gestión de Riesgo de Lavado de Activos y Financiación del Terrorismo (SAC GRLAFT)

En Grupo Empresarial LHS contamos con el Manual del Sistema de Autocontrol, Gestión de Riesgo de Lavado de Activos y Financiación del Terrorismo (SAC GRLAFT), actualizado el 30 de septiembre de 2017, con ayuda de asesores externos y en reunión conjunta del Oficial de Cumplimiento y la Dirección de Sistema de Gestión Integral, bajo la supervisión del Representante Legal y la aprobación de la Junta Directiva, dando cumplimiento a lo establecido en la circular básica jurídica de la Superintendencia de Sociedades alineado con la recomendación 28 impartida por el Grupo de Acciones Financieras - GAFI, Ley 599 de 2000, ISO 31000, Decreto 1074 de 2015 y Decreto 1068 de 2015.

Contamos con el APP – Grupo LHS para realizar la verificación en listas de control (OFAC y ONU) de las personas jurídicas y naturales que van a ingresar a la empresa como contrapartes. Esta herramienta es fundamental para mitigar el riesgo de lavado de activos y financiación

del terrorismo por lo que mantener información actualizada es primordial y la actualización de dichos listados se realiza dos veces al día.

Con ayuda de expertos en el tema se han realizado capacitaciones a todo el personal en oficina principal y mediante video conferencias al personal de proyectos y plantas; en 2017 se capacitó un total de 629 colaboradores. En los procesos de inducción, cuando se ingresa a laborar en cualquiera de las empresas del Grupo Empresarial LHS, se realiza una capacitación individual al nuevo colaborador, de forma que el 100% de los colaboradores tiene conocimiento de los mecanismos utilizados para la gestión del riesgo de lavado de activos y financiación del terrorismo.

Así mismo, el 100% de los socios, miembros de la Junta Directiva, Gerentes y líderes de procesos recibieron capacitación e información de los procesos y políticas SAC GRLAFT.

Fortaleciendo las capacitaciones realizadas y la información suministrada a nuestros grupos de interés, se puso a disposición de los colaboradores y contratistas, folletos donde presentamos los diferentes tipos del lavado de activos a los que estamos expuestos.

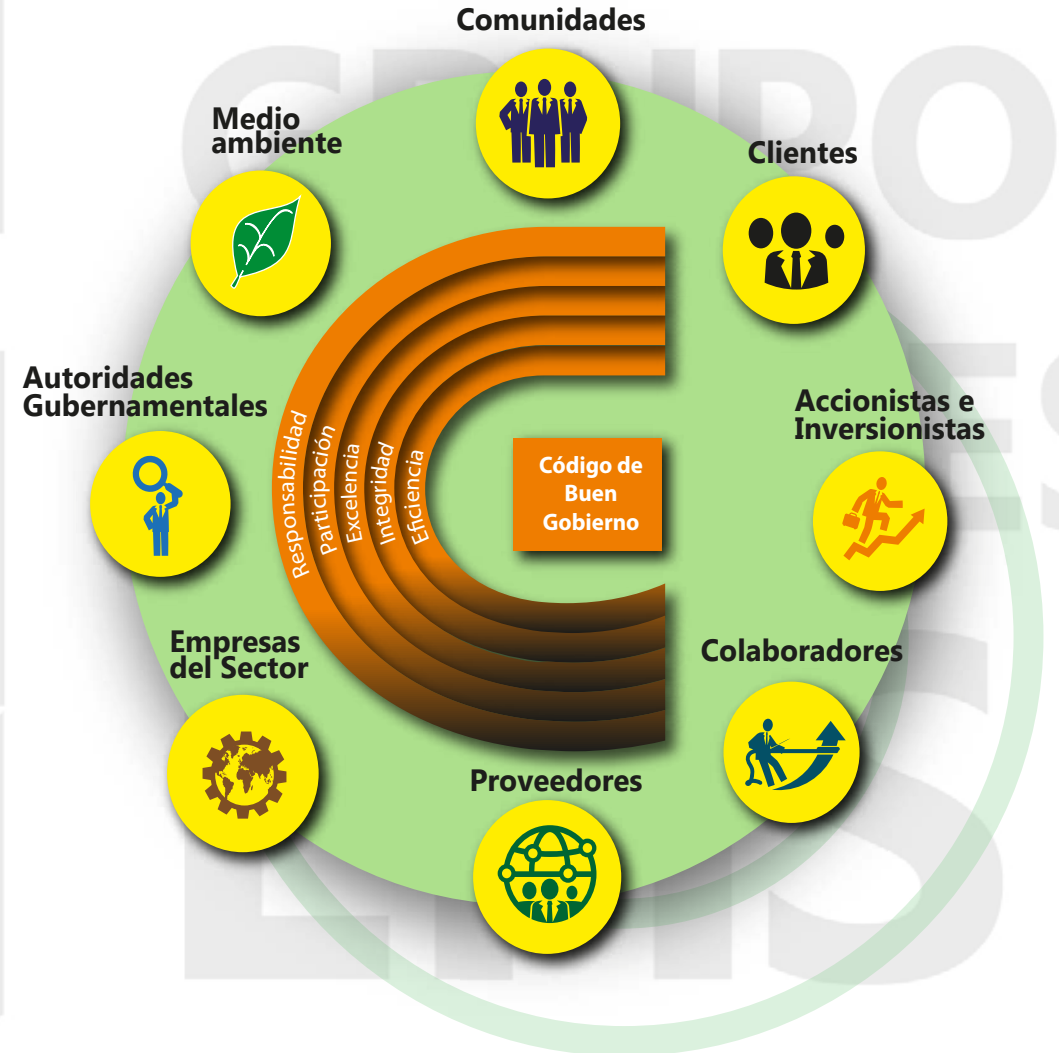
Grupos de Interés

G4-24 G4-25 G4-26

Nuestros grupos de interés son parte importante de todos nuestros procesos, y es con ellos con quienes estamos constantemente compartiendo ideas y programas.

Tenemos personal calificado que evalúa las necesidades y expectativas que nuestros grupos de interés tienen, para tomarlas en cuenta a la hora de tomar decisiones y desarrollar nuevos proyectos. También, a la hora de hacer entender los beneficios de nuestras obras cuando no son percibidos a simple vista.

Consideramos a nuestros clientes y empleados los interesados más importantes de nuestra organización. Además, nuestros proveedores y los representantes de las comunidades y grupos étnicos y sociales, los medios de comunicación, las instituciones del gobierno, nuestros colegas en el sector de la construcción y nuestros socios.



DESEMPEÑO ECONÓMICO

Crecimiento rentable



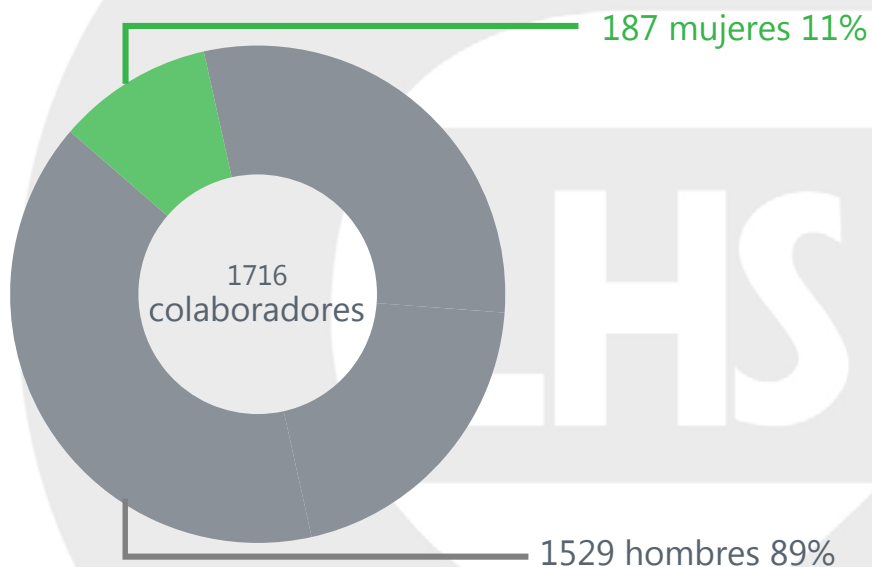
Gestión de talento humano

Gestión laboral

G4 - 10 G4 - LA1 G4 - LA12

El Grupo Empresarial LHS para el año 2017 contó con 1716 colaboradores a nivel nacional para sus proyectos y plantas.

Distribución contratación por género



Respecto al índice de contratación por género, la distribución se ha mantenido con un 89% de hombres y 11% de mujeres. De acuerdo con los proyectos se encuentran vinculados con los diversos tipos de contratos de Mano de Obra, Termino Indefinido y Termino fijo.

Por último, en la tendencia por región, continúa siendo mayor el personal proveniente de las áreas de influencia y de los departamentos donde están ubicados nuestros proyectos, demostrando el compromiso con la generación de empleo en los departamentos de desarrollo de las actividades, como lo observamos en las siguientes tablas.

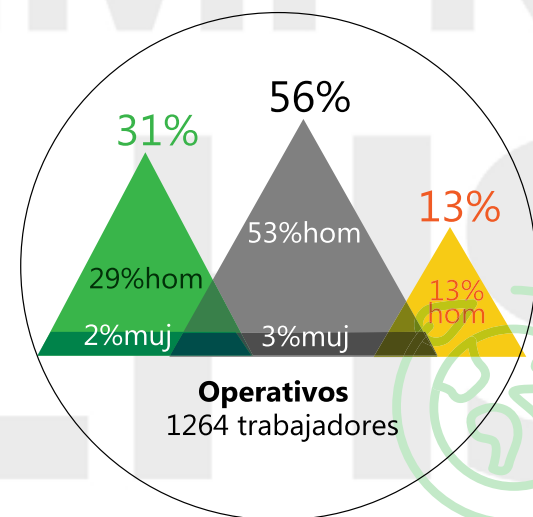
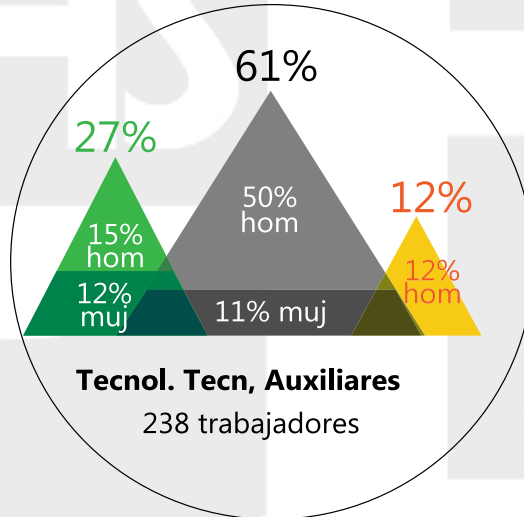
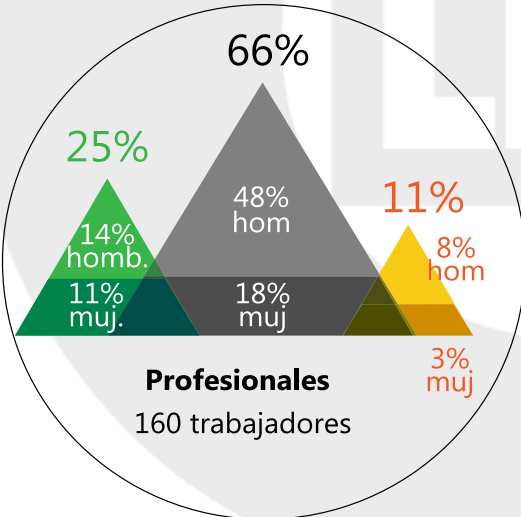
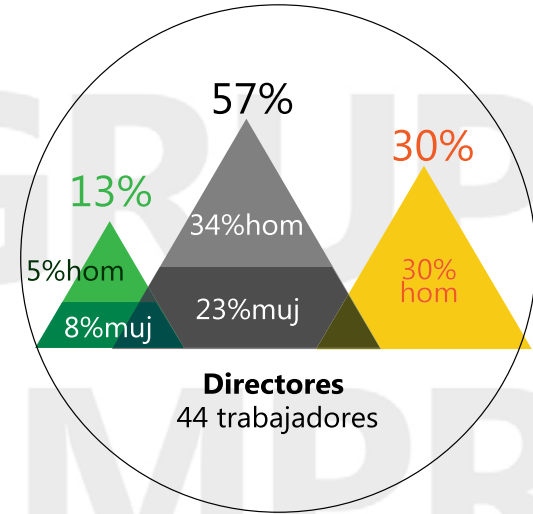
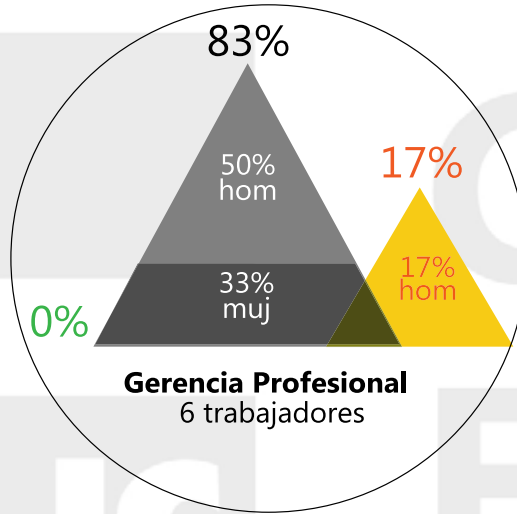
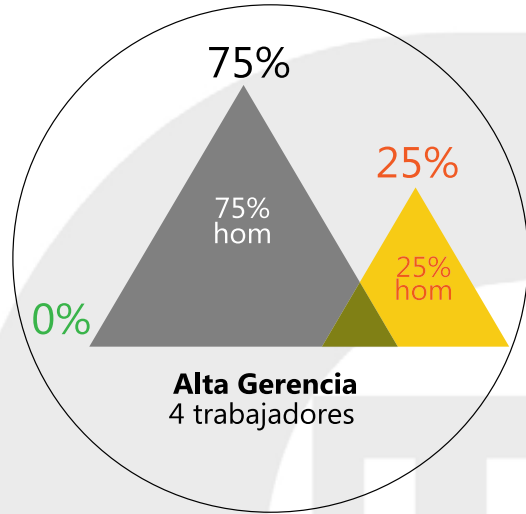
Distribución regional de colaboradores por departamento.

DEPARTAMENTO	TOTAL PERSONAL	HOMBRES	MUJERES
NARIÑO	499	474	25
BOGOTA D.C	339	273	66
CORDOBA	212	186	26
ANTIOQUIA	169	150	19
PUTUMAYO	131	116	15
CHOCO	114	99	15
SANTANDER	61	5	5
BUCARAMANGA	37	3	4
CAQUETA	37	3	4
TOLIMA	25	1	4
CUNDINAMARCA	17	5	2

Distribución regional de colaboradores por departamento.

TIPO DE CONTRATO	MUJERES	HOMBRE
INDEFINIDO	35	73
OBRA O LABOR	136	1419
FIJO	16	37

Distribución de personal y segmentación por edad



Gestión de talento humano

Nuevas Contrataciones en 2017

En la gestión del Grupo Empresarial LHS las nuevas contrataciones de personal en el año 2017 presentaron una disminución respecto al año 2016, por la terminación de algunos de sus proyectos como Variante San Francisco – Mocoa en Putumayo y Consorcio RS en Nariño.

Nuevas contrataciones

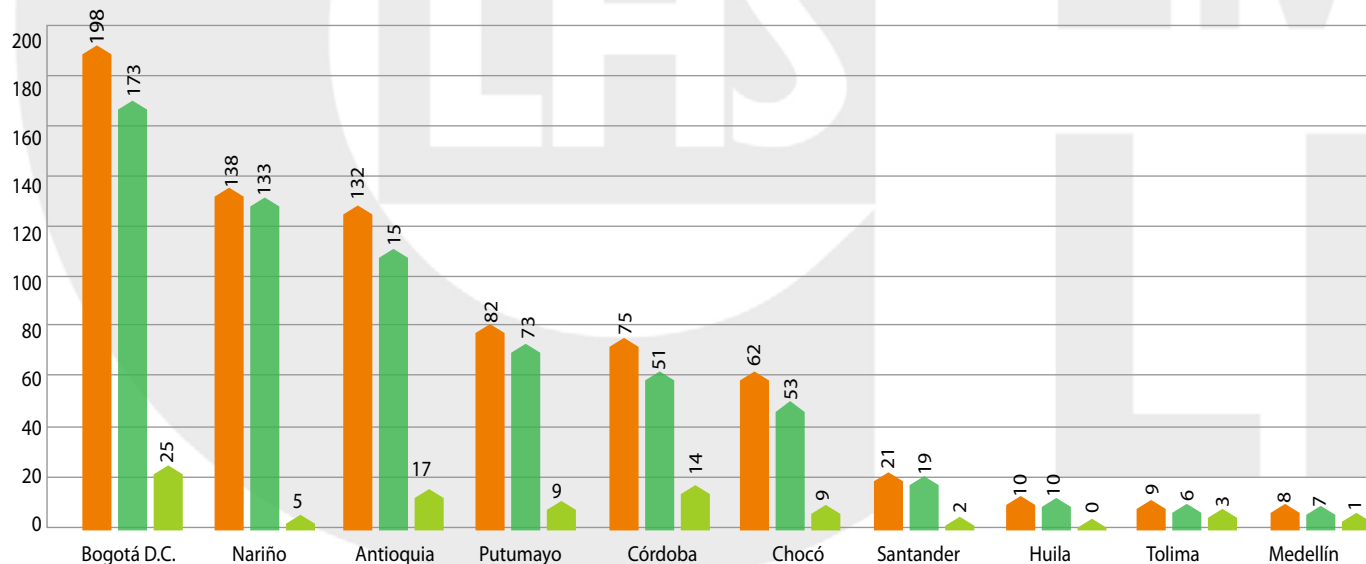
AÑO	PERSONAS
2015	710
2016	895
2017	782

El Grupo Empresarial LHS promueve y favorece la contratación de personal en los ámbitos geográficos en los que desarrolla sus actividades. La distribución por edad muestra que hay un mayor número de colaboradores contratados en el intervalo de los 30 a los 50 años.

Nuevas contrataciones por edad

Nuevas contrataciones menores 30 años	254
Nuevas contrataciones entre 30 y 50 años	429
Nuevas contrataciones más de 51 años	99

Contrataciones por departamento y por sexo



342

Personal Indirecto

En relación con los trabajadores indirectos que están relacionados con el Grupo Empresarial LHS, se encuentran trabajadores en misión y personal de contratistas para asegurar una adecuada prestación del servicio y entrega del producto conforme a los lineamientos corporativos.

Gestión de talento humano

Retiros de personal 2017

Para la finalización de contratos de acuerdo con el tipo de retiro que se presentaron en el Grupo Empresarial LHS se presenta la siguiente información.

Retiros de personal por sexo

Total retiros (Voluntarios)	174	Hombre	157
		Mujeres	17
Total retiros (Periodo de Prueba)	6	Hombre	6
		Mujeres	0
Total retiros (Avance de Obra)	145	Hombre	133
		Mujeres	12
Total retiros (Justa Causa)	5	Hombre	4
		Mujeres	1
Total retiros (Sin Justa Causa)	3	Hombre	2
		Mujeres	1
Total retiros (Mutuo Acuerdo)	14	Hombre	10
		Mujeres	4

Retiros de personal por edad

Total retiros (Voluntarios)	Menores 30 años	58
	Entre 30 y 50 años	97
	Mas de 51 años	19
Total retiros (Periodo de Prueba)	Menores 30 años	0
	Entre 30 y 50 años	5
	Mas de 51 años	1
Total retiros (Avance de Obra)	Menores 30 años	46
	Entre 30 y 50 años	80
	Mas de 51 años	19
Total retiros (Justa Causa)	Menores 30 años	0
	Entre 30 y 50 años	4
	Mas de 51 años	1
Total retiros (Sin Justa Causa)	Menores 30 años	1
	Entre 30 y 50 años	2
	Mas de 51 años	0
Total retiros (Mutuo Acuerdo)	Menores 30 años	7
	Entre 30 y 50 años	6
	Mas de 51 años	1

Gestión de talento humano

Condiciones laborales

Para realizar un análisis completo de la brecha salarial entre mujeres y hombres, es preciso tener en consideración, además de la composición de la plantilla, la evolución salarial de las incorporaciones en la Compañía en los diferentes momentos.

Se implementaron tablas salariales más acordes para las incorporaciones externas. Este efecto, unido a la evolución de la plantilla y a las políticas retributivas actuales de la Compañía (meritocracia), nos indican que la brecha salarial se está reduciendo.

Promedio salarial colaboradores directos

Categoría laboral	HOMBRES	MUJERES
Alta Gerencia	\$ 18.216.900	
Gerencias	\$ 7.181.028	\$ 7.260.067
Directores	\$ 6.444.734	\$ 6.176.200
Profesionales	\$ 2.849.710	\$ 2.742.436
Tecnólogos, Técnicos y Auxiliares	\$ 1.909.043	\$ 1.950.135
Operativos	\$ 1.173.006	\$ 1.142.758

G4 - 11 **G4 - LA2**

Beneficios y prestaciones sociales

Durante 2017 se realizaron programas formativos, culturales, que contribuyeron al mejoramiento de la calidad de vida del personal de trabajadores.

El Grupo Empresarial LHS como hecho destacable, en el año 2017, ha implementado un bono de compensación de \$1'000.000, para los empleados que adquieran vivienda en uno de sus proyectos en Cartagena.

El Grupo Empresarial LHS cuenta con un fondo de empleados para brindar servicios de préstamos con intereses bajos y rentabilidad de los ahorros. Así mismo, entrega detalles a sus afiliados en las fechas especiales:

G4-LA3



Se mantiene la tendencia de reincorporación laboral en un 100%, pero la permanencia en el puesto de trabajo en algunos casos no supera los 12 meses por la finalización de los proyectos.

G4-LA9

Gestión de talento humano

Capacitación y desempeño

G4 - LA10

El Grupo Empresarial LHS establece un plan de formación anual para asegurar un equipo humano capacitado adecuado al desempeño de las actividades dentro de la organización, con esto queremos que nuestros colaboradores tengan las herramientas de conocimiento en el desarrollo de las actividades y que sientan como propios los objetivos que la organización tiene día a día. Por esta razón, buscamos brindar y estimular las competencias de nuestros colaboradores.

Total Horas de Formación 2017	14296	Hombres	12515
		Mujeres	1781
N° de Eventos formativos	169		

DISTRIBUCION DEL PERSONAL	Horas de Formación	Número de eventos de aprendizaje realizados.
Alta Gerencia	45	25
Gerencia	160	86
Directivos	425	120
Profesionales	1567	139
Tecnólogos y Técnicos y Auxiliares	1963	147
Operativos	10146	114

El Grupo Empresarial LHS ha continuado con distintas acciones de desarrollo profesional que viene desplegando en los planes de formación del conocimiento de los colaboradores mejorando sus capacidades.

Por medio de la identificación de las necesidades de formación que se realiza semestralmente en conjunto con el colaborador se establece el compromiso por ambas partes para que inicie el proceso de formación y se suministran los espacios para asistir y culminar sus estudios.

Para el 2017 en el Grupo Empresarial LHS se obtuvo la siguiente información de sus colaboradores que terminaron y/o iniciaron con proyectos de educación.

2017	Inician	Terminados	En curso
Pregrados	0	4	3
Posgrados	3	4	2

G4 - LA11

Seguridad y Salud en el trabajo

Programas

El Grupo empresarial LHS fomenta entornos de trabajo seguro y saludable mediante la gestión de peligros y riesgos que pueden afectar la salud y la seguridad de sus trabajadores, con el propósito de prevenir las lesiones y enfermedades causadas por las condiciones de trabajo a los cuales están expuestos sus colaboradores.

Se cuenta con un Sistema de Gestión de Seguridad y Salud en el Trabajo en cumplimiento de la Normatividad Legal vigente Colombiana, de igual manera esta certificado bajo la NTC OSHAS 18001: 2007.

Durante el año 2017 se llevaron a cabo 14 programas de gestión SST en la compañía que arrojaron excelentes resultados en la mejora de condiciones de seguridad y salud en el trabajo, garantizando de esta manera la reducción en los indicadores de Accidentalidad en cuanto a Frecuencia y severidad, manteniendo en cero (0) la presencia de enfermedades profesionales calificadas de origen laboral y cero (0) fatalidades. G4-LA6

Los programas de gestión adelantados durante el año 2017 son los siguientes:

- Programa de gestión para trabajo en altura
- Programa de gestión para Tareas de alto riesgo
- Programa de gestión en riesgo mecánico
- Programa de Gestión Inspecciones planeadas
- Programa de gestión PACO REPORTE
- Programa de seguridad vial
- Programa para la prevención de Alcohol Tabaco y Drogas
- Programa de Manejo del Riesgo Psicosocial
- Programa de Vigilancia Epidemiológica para control de desórdenes musculoesqueléticos
- Programa de Vigilancia Epidemiológica para la prevención de Hipoacusia Neurosensorial
- Programa de Vigilancia Epidemiológica para la prevención de Neumoconiosis por exposición a material particulado – Sílice.
- Programa de Vigilancia para la exposición a Radiaciones Ionizantes
- Programa para el control de Emergencias
- Seguimiento a comité COPASST - Convivencia Laboral -Seguridad Vial

Dentro de las principales actividades realizadas para la prevención de accidentes de trabajo y fortalecimiento del recurso humano en cuanto a la seguridad y salud ocupacional se adelantaron los siguientes procesos de certificación:

Curso de certificación trabajo en altura

CENTRO DE TRABAJO	CURSO	NUMERO DE TRABAJADORES
CUCUANA	COORDINADOR	4
BOGOTA-DIAN-CANOAS	COORDINADOR	4
CANOAS	AVANZADO	42
DIAN	AVANZADO	14
QUIBDO LA MANSA	AVANZADO	111
CEO	AVANZADO	3
CAD	AVANZADO	2
PERIMETRAL MOCOCHA	AVANZADO	18
JUNIN BARBACOAS	AVANZADO	21
CONEXIÓN NORTE	AVANZADO	23
CUCUANA	AVANZADO	3
TOTAL		245

Curso de certificación en transporte de sustancias químicas y manejo defensivo

CENTRO DE TRABAJO	CURSO	NUMERO DE TRABAJADORES
CEO	TRANSPORTE SEGURO DE SUSTANCIAS QUIMICAS	1
TIERRA ALTA	TRANSPORTE SEGURO DE SUSTANCIAS QUIMICAS	2
CONEXIÓN NORTE	TRANSPORTE SEGURO DE SUSTANCIAS QUIMICAS	2
QUIBDO LA MANSA	TRANSPORTE SEGURO DE SUSTANCIAS QUIMICAS	2
TOTAL		7

Curso de certificación en transporte de sustancias químicas y manejo defensivo

CENTRO DE TRABAJO	CURSO	NUMERO DE TRABAJADORES
PERIMETRAL MOCOCHA	MANEJO DEFENSIVO	23
TIERRA ALTA	MANEJO DEFENSIVO	45
CONEXIÓN NORTE	MANEJO DEFENSIVO	47
QUIBDO LA MANSA	MANEJO DEFENSIVO	32
TOTAL		147

- Así mismo se adelantaron las en los demás programas de gestión las siguientes actividades más relevantes:
- Aplicación de baterías de Riesgo Psicosocial para la intervención del riesgo Prioritario
- Realización de mediciones de Sílice y Material Particulado
- Realización de mediciones de Ruido y Material Particulado
- Realización de mediciones de Iluminación para campamentos y oficinas

- Aplicación de cuentas de necesidad sentida en salud
- Realización de la semana de la seguridad y salud en el trabajo
- Presentación en Dic 2017 del Plan Estratégico de Seguridad Vial ante la super intendencia de puestos y transportes
- Actualización de procedimientos y programas bajo el cumplimiento legal Decreto 1072 de 2015 y Resolución 1111 de 2016.
- Realización de control de Alcoholemias
- Charlas de seguridad diarias
- Seguimiento a COPASST – Brigada de emergencia – Comité de convivencia Laboral

Indicadores de accidentalidad año 2017 -SONACOL S.A.S

G4 - LA6

Se observa una reducción del índice de frecuencia de accidentes laborales con relación a los últimos 5 años, el IF cumple con la meta de 10 puntos establecida, en al año 2017 se encuentra en el 7,1 y en comparación de los años anteriores La línea de tendencia es a la baja con respecto a los últimos 3 años.

En lo que va corrido del 2017 se evidencia en el índice de severidad de 82.9 una tendencia a la reducción de acuerdo con el último año, pero en comparación de hace 5 años se observa una reducción sustancial de Severidad, sin embargo, para el año 2018 se debe trabajar muy fuerte en la prevención de accidentes graves con la mejora de los programas de gestión internos.

SONACOL SAS	AÑO	TRABAJADORES PROMEDIO	HHT	MORTALES	INCAPACITANTES	SIN INCAPACIDAD	DIAS PERDIDOS	IF	IS
	2012	380	920.256	0	19	40	537	12,8	117
2013	452	1.024.584	1	27	36	446	12,3	87	
2014	602	1.437.020	0	31	89	217	16,7	30	
2015	892	1.987.641	0	74	26	552	10,1	56	
2016	927	2.715.665	4	82	24	1028	7,8	98	
2017	762	1.651.712	0	71	16	571	7,1	82	

Indicadores de accidentalidad año 2017 - CONSTRUCTORA LHS

G4 - LA6

Para el año 2017 se presentaron 4 accidentes con afectación a las mujeres y 83 con afectación a la población masculina. La mayoría de los accidentes presentados son leves en un 97.8% y 2% se calificaron como accidentes graves.

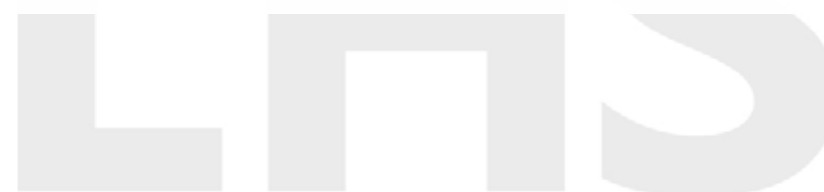
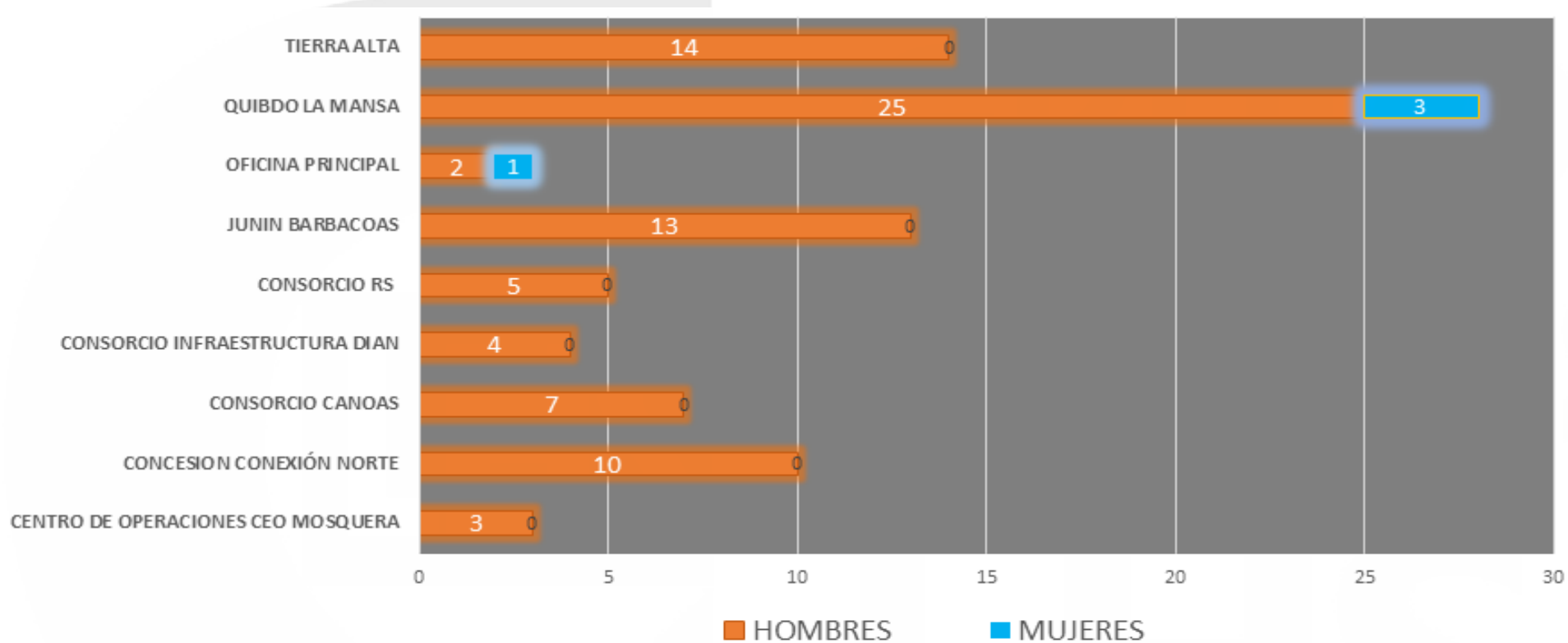
NUMERO DE ACCIDENTES POR PROYECTO Y SEXO –
CONSTRUCTORA LHS
2017

Para el periodo evaluado para Constructora LHS, se presentaron 4 eventos con afectación a hombres, no se presentaron accidentes laborales con afectación a la población femenina.



CONSTRUCTORA LHS SAS	AÑO	TRABAJADORES PROMEDIO	HHT	MORTALES	INCAPACITANTES	SIN INCAPACIDAD	DIAS PERDIDOS	IF	IS
	2012	95	202.944	0	4	7	217	10,8	214
2013	132	298.144	0	7	9	84	10,7	56	
2014	278	733.040	0	7	26	208	9,0	57	
2015	280	936.912	0	15	13	81	6,0	17	
2016	71	170.905	0	3	0	7	4,2	10	
2017	78	167.952	0	4	0	19	5,8	27	

Número de accidentes por proyecto y sexo



Programa Paco Reporte

El Grupo Empresarial LHS Cuenta con un programa Paco reporte el cual se representa por un Castor, es un programa de seguridad en el trabajo, que enseña los conocimientos necesarios para identificar en el lugar de trabajo, a través de la observación de las personas, las oportunidades de corregir y mejorar los hábitos y las condiciones inseguras.

El Programa PACOREPORTE se enfoca desde la dirección hasta los trabajadores y ayuda a todas las personas a pensar en la seguridad y el control ambiental de forma que se consiga la plena integración de ésta en todas las actividades diarias de la empresa. el Objetivo es Identificar y corregir los comportamientos y condiciones subestándar que se presentan en el desarrollo de las actividades constructivas.



Participación de comites en seguridad y salud en el trabajo

G4 - LA5

El grupo empresarial LHS ha conformado varios comites como mecanismo de participación y promoción en los temas de seguridad y salud en el trabajo para todos los colaboradores de la organización tanto para oficina principal desde donde se apadrinan, como para todos los centros de trabajo los cuales se nombran a continuación.

- COPASST
- Comité de convivencia laboral
- Comité de seguridad vial
- Comité de siniestros
- Comité de emergencias

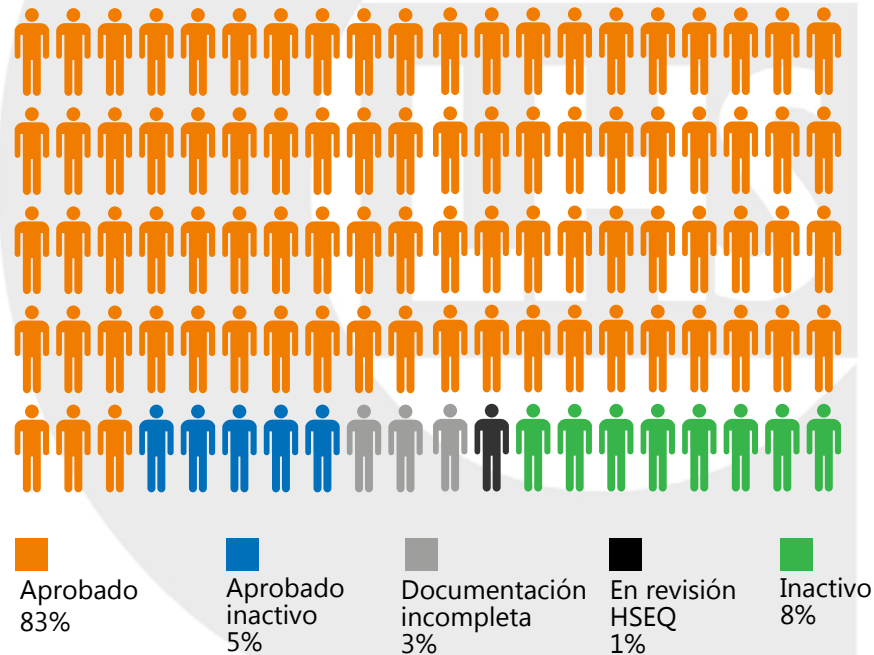
Los comites están conformados por igual número de representantes por parte de la administración 50% e igual número de representantes por parte de los trabajadores 50%.

Proveedores y contratistas

En Grupo LHS reconocemos la importancia de los proveedores y contratistas en el desarrollo de los proyectos, bajo estándares de calidad y con las mejores prácticas laborales, sociales y ambientales. Por lo cual, hemos definido criterios para la selección, evaluación y reevaluación de proveedores y contratistas como el punto inicial de su cadena de abastecimiento.

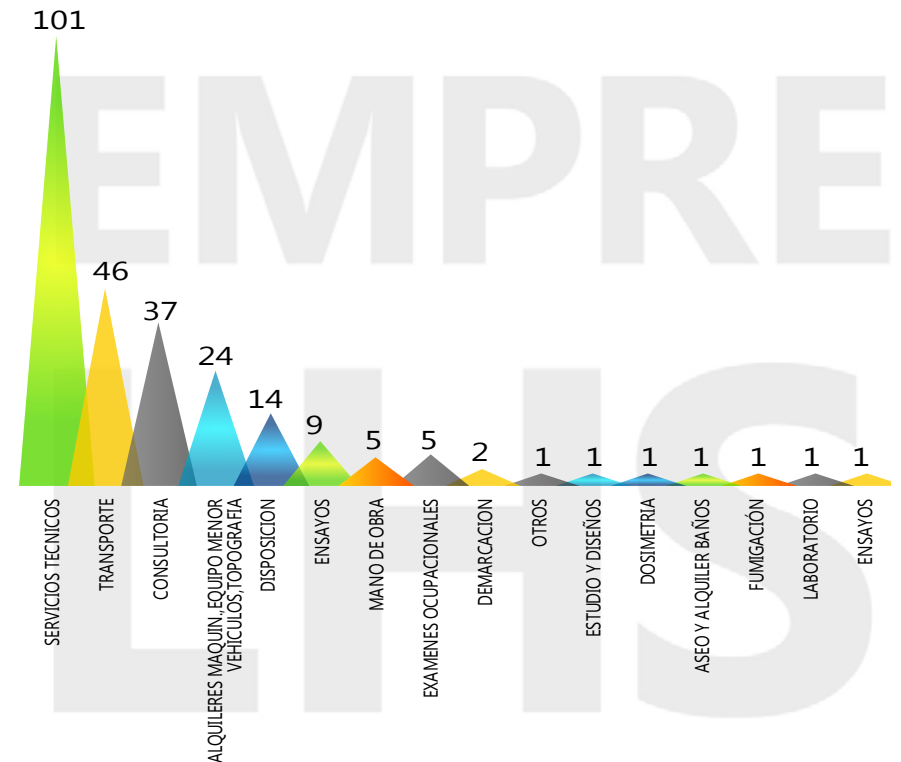
Estos criterios son socializados con los proveedores y contratistas potenciales; y así mismo, se comunica su desempeño en el transcurso de la relación comercial.

Proveedores según estado de evaluación



De igual forma, se mantiene implementado el sistema de autogestión en prevención de lavado de activos y financiación de terrorismo, eliminando el riesgo de permear nuestras empresas con estos delitos desde nuestros proveedores y contratistas.

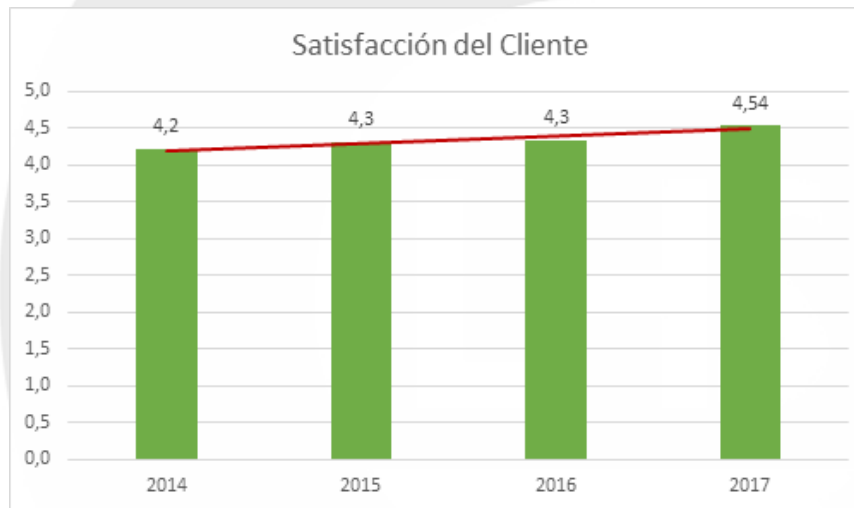
Número de proveedores evaluados según tipo de servicio



Cientes Satisfacción

G4 - LA6

Los proyectos y plantas en los que desarrollamos nuestras actividades fueron calificados por nuestros clientes. Es así como en comparación con el año anterior, se obtuvo un aumento en la satisfacción de nuestros clientes, pasando de una calificación de 4.34 en el año 2016 a 4.54 en el 2017.



LHS GRUPO LHS EVALUACION DE SATISFACCION DEL CLIENTE

PROYECTO: **San Nicolás de los Ríos - 2017**
 FECHA DE LA EVALUACION: **06-09-17**
 NOMBRE DE QUIEN EVALUÓ: **Esteban Rosales**
 CARGO: **EN GERENTE TECNICO SRC - 042**
 EMPRESA: **SEC**

INSTRUCCIONES

RESPONDA EL SIGUIENTE CUESTIONARIO DE ACUERDO A LOS SIGUIENTES PARAMETROS: TOTALMENTE DE ACUERDO O DE ACUERDO, PARCIALMENTE DE ACUERDO O PARCIALMENTE EN desacuerdo o totalmente en desacuerdo (1-5)

NOTA: AGUALAS PREGUNTAS QUE NO AFECTEN EL ACUERDO A LAS CARACTERISTICAS DE LA OBRA, NO SE CALIFICARAN Y NO SERAN TENIDAS EN CUENTA PARA EL CALCULO DEL PROMEDIO DE LA EVALUACION.

QUESTIONARIO	CALIF
LA OBRA SE HA DESARROLLADO DE ACUERDO A LO PLANIFICADO EN LA OBRA ACORDADA	5
ANTES DE EMPEZAR SE REVISÓ EL CONTRATO Y SE CUMPIÓ MEDIANTE EFECTOS DE AJUSTE EN EL PROGRAMA DE OBRAS	5
LOS MATERIALES UTILIZADOS PARA LA OBRA SON CUMPLAN EN LOS REQUISITOS DE CALIDAD ESTABLECIDOS	5
LAS CONDICIONES DE ALMACENAMIENTO DE LOS MATERIALES PERMITEN UNA ADECUADA PRESERVACION DE LOS CARACTERISTICAS HASTA LA LOCALIZACION EN OBRA	5
SE HA DISPONIDO PARA EL MANEJO DE LOS MATERIALES QUE FACILITAN LA CONTINUIDAD DE LA OBRA	5
EL PERSONAL QUE DESARROLLA LOS TRABAJOS CUMPLE CON LOS REQUISITOS DE COMPETENCIA ESTABLECIDOS	5
EL TRATAMIENTO A PRODUCCION NO CONFORME SE REALIZA EN ACUERDO CON EL CLIENTE Y ES EFECTIVO PARA SER CONFORMES A LA OBRA	4
SE HA COMPLETADO LA OBRA	5
EL CONTRATISTA CUMPLE CON LOS REQUISITOS CONTRACTUALES ESTABLECIDOS	5
EL CONTRATISTA CUMPLE CON LOS REQUISITOS EN MATERIA DE SEGURIDAD Y SALUD OCUPACIONAL	5
DEL PROYECTO	5
LA COMUNICACION ENTRE EL CLIENTE Y EL CONTRATISTA SE DESARROLLA EFECTIVAMENTE, Y EN MEDIO DE BUENAS RELACIONES INTERPERSONALES	5

ESPACIO RESERVADO PARA GRUPO LHS

CALIFICACION PROMEDIO DE LA EVALUACION: **4,3**

INFORMACIONES

PROYECTO: **San Nicolás de los Ríos - 2017**
 FECHA DE LA EVALUACION: **06-09-17**
 NOMBRE DE QUIEN EVALUÓ: **Esteban Rosales**
 CARGO: **EN GERENTE TECNICO SRC - 042**
 EMPRESA: **SEC**

INSTRUCCIONES

RESPONDA EL SIGUIENTE CUESTIONARIO DE ACUERDO A LOS SIGUIENTES PARAMETROS: TOTALMENTE DE ACUERDO O DE ACUERDO, PARCIALMENTE DE ACUERDO O PARCIALMENTE EN desacuerdo o totalmente en desacuerdo (1-5)

NOTA: AGUALAS PREGUNTAS QUE NO AFECTEN EL ACUERDO A LAS CARACTERISTICAS DE LA OBRA, NO SE CALIFICARAN Y NO SERAN TENIDAS EN CUENTA PARA EL CALCULO DEL PROMEDIO DE LA EVALUACION.

QUESTIONARIO	CALIF
LA OBRA SE HA DESARROLLADO DE ACUERDO A LO PLANIFICADO EN LA OBRA ACORDADA	5
ANTES DE EMPEZAR SE REVISÓ EL CONTRATO Y SE CUMPIÓ MEDIANTE EFECTOS DE AJUSTE EN EL PROGRAMA DE OBRAS	5
LOS MATERIALES UTILIZADOS PARA LA OBRA SON CUMPLAN EN LOS REQUISITOS DE CALIDAD ESTABLECIDOS	5
LAS CONDICIONES DE ALMACENAMIENTO DE LOS MATERIALES PERMITEN UNA ADECUADA PRESERVACION DE SUS CARACTERISTICAS HASTA LA LOCALIZACION EN OBRA	5
SE HA DISPONIDO PARA EL MANEJO DE LOS MATERIALES QUE FACILITAN LA CONTINUIDAD DE LA OBRA	5
EL PERSONAL QUE DESARROLLA LOS TRABAJOS CUMPLE CON LOS REQUISITOS DE COMPETENCIA ESTABLECIDOS	5
EL TRATAMIENTO A PRODUCCION NO CONFORME SE REALIZA EN ACUERDO CON EL CLIENTE Y ES EFECTIVO PARA SER CONFORMES A LA OBRA	4
SE HA COMPLETADO LA OBRA	5
EL CONTRATISTA CUMPLE CON LOS REQUISITOS CONTRACTUALES ESTABLECIDOS	5
EL CONTRATISTA CUMPLE CON LOS REQUISITOS EN MATERIA DE SEGURIDAD Y SALUD OCUPACIONAL	5
DEL PROYECTO	5
LA COMUNICACION ENTRE EL CLIENTE Y EL CONTRATISTA SE DESARROLLA EFECTIVAMENTE, Y EN MEDIO DE BUENAS RELACIONES INTERPERSONALES	5

ESPACIO RESERVADO PARA GRUPO LHS

CALIFICACION PROMEDIO DE LA EVALUACION: **4,80**

INFORMACIONES

LHS GRUPO LHS EVALUACION DE SATISFACCION DEL CLIENTE

PROYECTO: **San Nicolás de los Ríos - 2017**
 FECHA DE LA EVALUACION: **06-09-17**
 NOMBRE DE QUIEN EVALUÓ: **Esteban Rosales**
 CARGO: **EN GERENTE TECNICO SRC - 042**
 EMPRESA: **SEC**

INSTRUCCIONES

RESPONDA EL SIGUIENTE CUESTIONARIO DE ACUERDO A LOS SIGUIENTES PARAMETROS: TOTALMENTE DE ACUERDO O DE ACUERDO, PARCIALMENTE DE ACUERDO O PARCIALMENTE EN desacuerdo o totalmente en desacuerdo (1-5)

NOTA: AGUALAS PREGUNTAS QUE NO AFECTEN EL ACUERDO A LAS CARACTERISTICAS DE LA OBRA, NO SE CALIFICARAN Y NO SERAN TENIDAS EN CUENTA PARA EL CALCULO DEL PROMEDIO DE LA EVALUACION.

QUESTIONARIO	CALIF
LA OBRA SE HA DESARROLLADO DE ACUERDO A LO PLANIFICADO EN LA OBRA ACORDADA	5
ANTES DE EMPEZAR SE REVISÓ EL CONTRATO Y SE CUMPIÓ MEDIANTE EFECTOS DE AJUSTE EN EL PROGRAMA DE OBRAS	5
LOS MATERIALES UTILIZADOS PARA LA OBRA SON CUMPLAN EN LOS REQUISITOS DE CALIDAD ESTABLECIDOS	5
LAS CONDICIONES DE ALMACENAMIENTO DE LOS MATERIALES PERMITEN UNA ADECUADA PRESERVACION DE SUS CARACTERISTICAS HASTA LA LOCALIZACION EN OBRA	5
SE HA DISPONIDO PARA EL MANEJO DE LOS MATERIALES QUE FACILITAN LA CONTINUIDAD DE LA OBRA	5
EL PERSONAL QUE DESARROLLA LOS TRABAJOS CUMPLE CON LOS REQUISITOS DE COMPETENCIA ESTABLECIDOS	5
EL TRATAMIENTO A PRODUCCION NO CONFORME SE REALIZA EN ACUERDO CON EL CLIENTE Y ES EFECTIVO PARA SER CONFORMES A LA OBRA	4
SE HA COMPLETADO LA OBRA	5
EL CONTRATISTA CUMPLE CON LOS REQUISITOS CONTRACTUALES ESTABLECIDOS	5
EL CONTRATISTA CUMPLE CON LOS REQUISITOS EN MATERIA DE SEGURIDAD Y SALUD OCUPACIONAL	5
DEL PROYECTO	5
LA COMUNICACION ENTRE EL CLIENTE Y EL CONTRATISTA SE DESARROLLA EFECTIVAMENTE, Y EN MEDIO DE BUENAS RELACIONES INTERPERSONALES	5

ESPACIO RESERVADO PARA GRUPO LHS

CALIFICACION PROMEDIO DE LA EVALUACION: **4,80**

INFORMACIONES

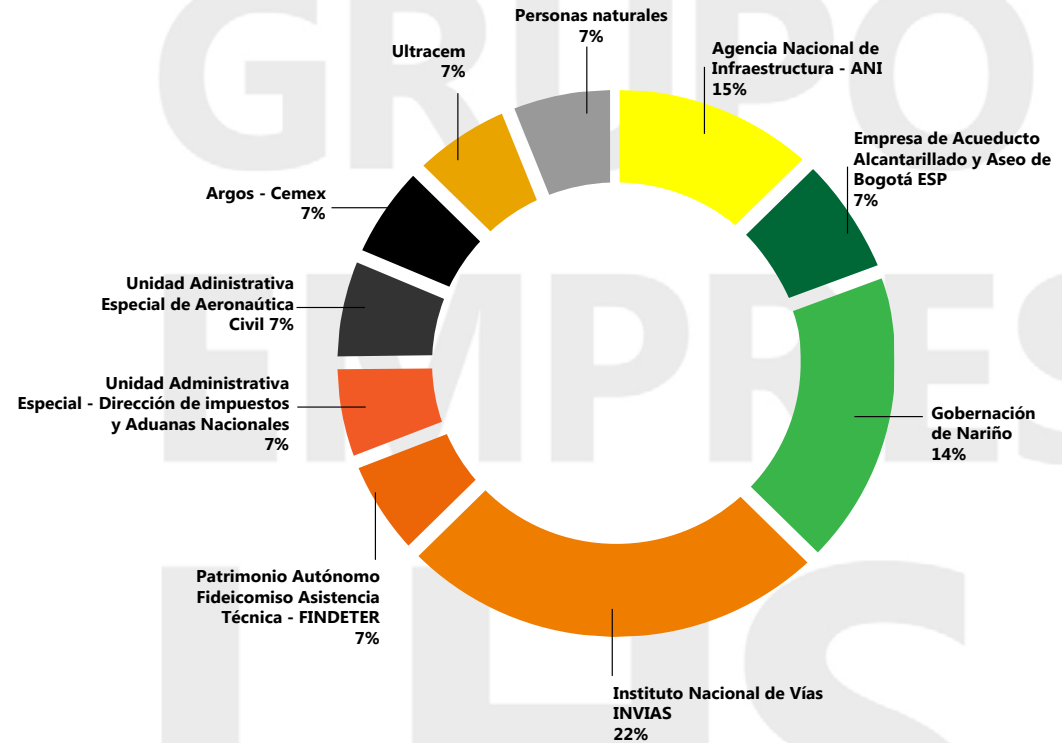
Clientes

Nuestros clientes reconocen la calidad de nuestras obras y productos y lo demostramos a través de los proyectos que tenemos vigentes.

Número de proyectos por cliente

Cliente	No. Proyectos
Agencia Nacional de Infraestructura - ANI	2
Empresa de Acueducto, Alcantarillado y Aseo de Bogotá ESP	1
Gobernación de Nariño	2
Instituto Nacional de Vías - INVIAS	3
Patrimonio Autónomo Fideicomiso Asistencia Técnica - FINDETER	1
Unidad Administrativa Especial - Dirección de Impuestos y Aduanas Nacionales	1
Unidad Administrativa Especial de Aeronáutica Civil	1
Argos - Cemex	1
Ultracem	1
Personas naturales	1
TOTAL	14

Representatividad de los clientes



Comunidades

El Grupo empresarial LHS, en el desarrollo de sus actividades interactúa con las comunidades de la zona de influencia, generando diferentes impactos durante la ejecución de sus proyectos.

La gestión social de la compañía se ha creado con el propósito de dar cumplimiento a todas las obligaciones legales, requerimientos de nuestros clientes y cumplimiento de la política interna de responsabilidad social empresarial (RSE), la cual busca satisfacer las necesidades de todos los grupos de interés, contribuyendo con el desarrollo local y regional de las comunidades, para lo cual se desarrollan las siguientes actividades:

Proyecto de Atención a la Comunidad.

Proyecto de Información y Divulgación.

Proyecto de Manejo de la Infraestructura de Predios y Servicios Públicos.

Proyecto de Recuperación del Derecho de Vía.

Proyecto de Cultura Vial y Participación Comunitaria.

Proyecto de Contratación de Mano de Obra.

Proyectos Productivos.

Proyecto de Protección del Patrimonio Arqueológico y Cultural.

Proyecto de Gestión Socio Predial

Recibir, atender y dar respuesta oportuna a todas las manifestaciones que presenten las autoridades y comunidades donde se desarrollan proyectos.

Instalación y adecuación de una Oficina de Información y Atención a la Comunidad.

Estas actividades de cumplimiento tienen por objeto minimizar, y en lo posible, evitar conflictos con la comunidad del área de influencia directa (AID) de los proyectos, adelantar los procesos de consulta previa, necesarios para lograr los correspondientes acuerdos con las minorías étnicas, y generar un valor agregado desde el punto de vista del impacto social de los proyectos.

Con el fin de beneficiar a las comunidades del área de influencia en todos los proyectos se contrata personal de mano de obra calificada y no calificada requerida de acuerdo con las obras constructivas a realizar con el propósito de generar fuentes de ingreso en los hogares del área de influencia directa e indirecta.

En el 100% de los proyectos se cuenta con los centros de atención a la comunidad que tienen por objeto recibir, atender y dar respuesta oportuna a todas las inquietudes que autoridades y comunidades presenten relacionadas a los proyectos en ejecución,



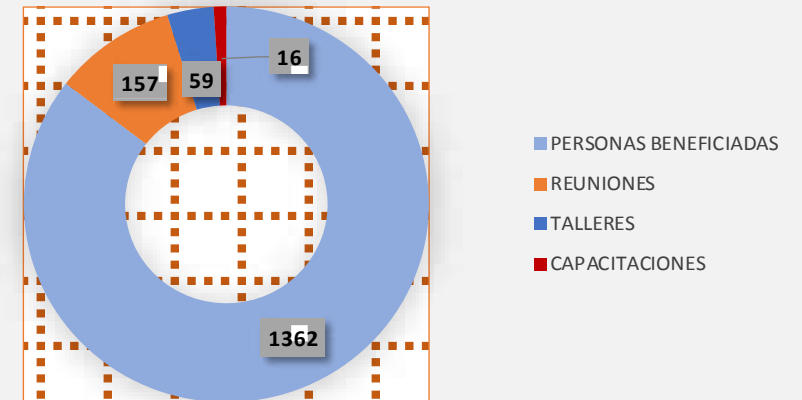
generar estrategias de apropiación a través de procesos de educación y concienciación con las comunidades educativas, población en general, líderes del AID y con el Comité de Participación Comunitaria, brindar información clara, veraz, oportuna y suficiente a la población del área de influencia directa, a las autoridades locales, juntas de acción comunal (JAC) y líderes comunitarios entre los cuales se han desarrollado:



- Talleres de Mecanismos de participación ciudadana y control de gestión administrativa
- Talleres enfocados al cuidado de los recursos naturales no renovables
- Talleres de Cultura vial
- Talleres de identificación de proyectos productivos

Los talleres y capacitaciones se han desarrollado para los 14 proyectos que desarrolla la empresa a nivel nacional con niños, jóvenes y adultos en el área de influencia del proyecto.

Los ciclos de capacitaciones y talleres se desarrollan en centros educativos y salones comunitarios.



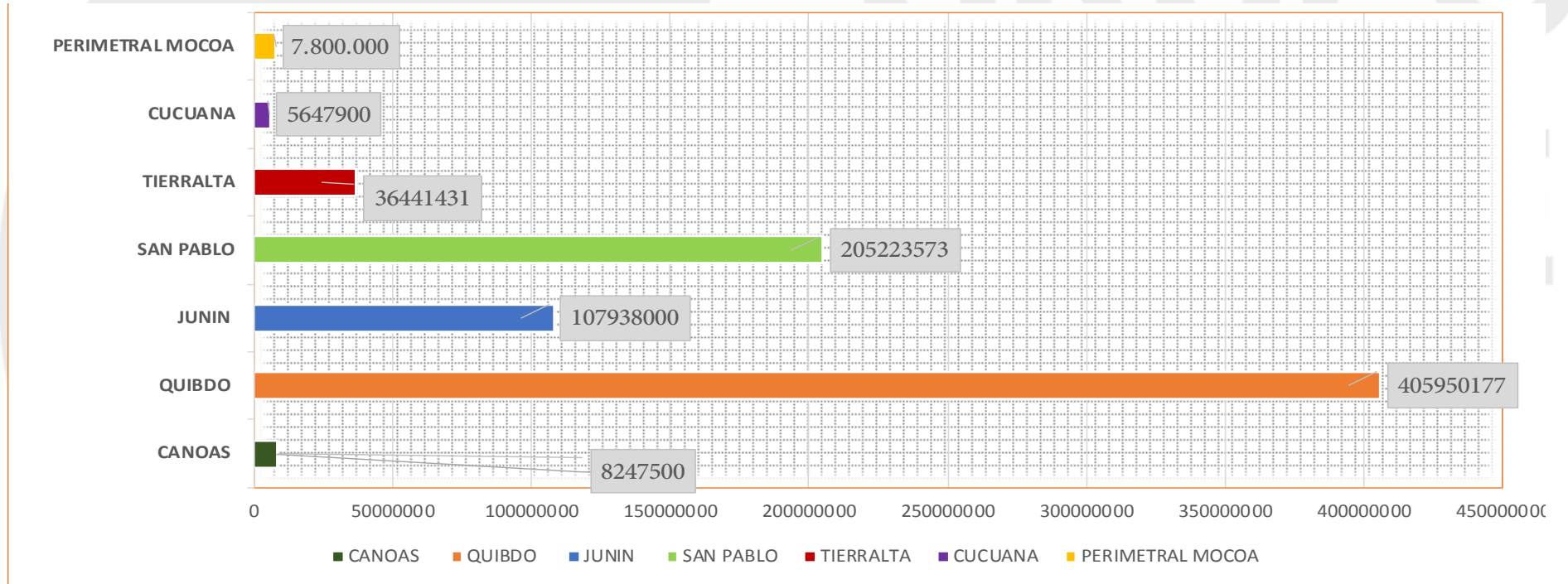
Aportes a la comunidad:

- Mejoramiento de espacios recreativos y deportivos, mediante la donación de materiales y suministro de maquinaria.
- Participación con las administraciones municipales en la mitigación del riesgo como lo son construcciones de obras en ríos para prevenir desbordamientos.
- Apoyo con maquinaria para la atención de la avalancha en Mocoa Putumayo.
- Donación de detalles en los colegios donde se ejecutan los proyectos para temporada navideña.
- Donación de Instrumentos musicales a la comunidad Indígena El Noventa- Quibdó el Choco
- Donación de chalecos distintivos para la guardia Indígena de la comunidad Indígena El Veintiuno

Inversión social

Inversión social por proyecto

G4 - S011



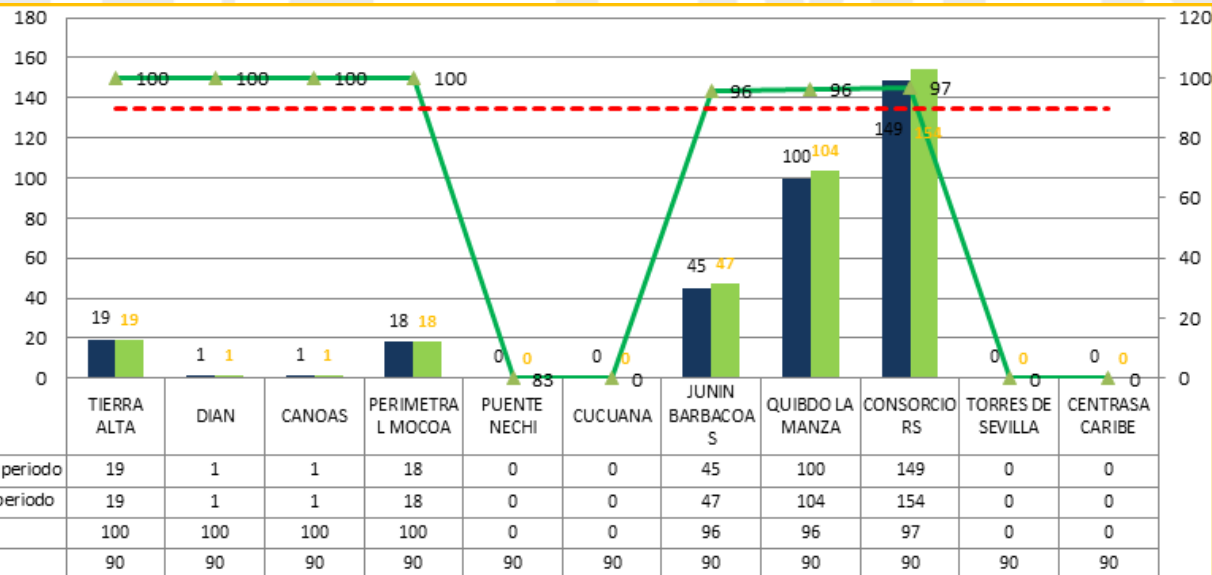
Reclamaciones sobre prácticas laborales que se han presentado, abordado y resuelto mediante mecanismos formales de reclamación

G4 - SO11

Durante periodo analizado de enero a diciembre 2017, se presentaron 344 PQR, de las cuales se cerraron 333, los proyectos donde más quejas se presentaron fueron: San Pablo Nariño 154, seguido por Quibdó la Mansa 104 y Junín Barbacoas 47, son proyectos donde habitan comunidades indígenas y comunidades negras afrocolombianas, en promedio el 99% de las PQRS fueron cerradas.

MES	No. PQRS intervenidas en el periodo	No. PQRS reportadas en el periodo	% de Cumplimiento
TIERRA ALTA	19	19	100
DIAN	1	1	100
CANOAS	1	1	100
PERIMETRAL MOCOA	18	18	100
PUENTE NECHI	0	0	0
CUCUANA	0	0	0
JUNIN BARBACOAS	45	47	96
QUIBDO LA MANZA	100	104	96
CONSORCIO RS	149	154	97
TORRES DE SEVILLA	0	0	0
CENTRASA CARIBE	0	0	0
TOTAL	333	344	99

CONSOLIDADO DE PQR 2017



NUUESTRO DESEMPEÑO SOCIAL

Gestión de talento humano

Seguridad y salud en el trabajo

Comunidades

Clientes

Contratistas y proveedores



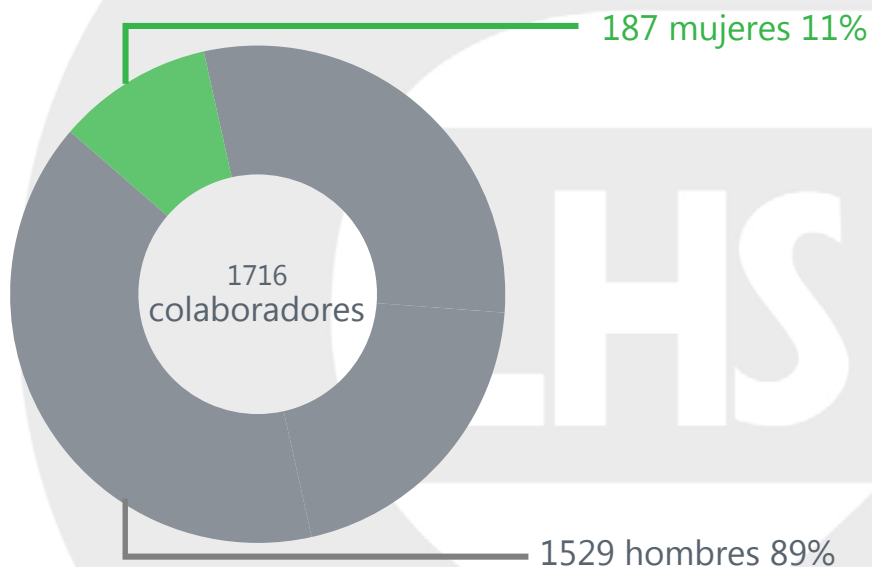
Gestión de talento humano

Gestión laboral

G4 - 10 G4 - LA1 G4 - LA12

El Grupo Empresarial LHS para el año 2017 contó con 1716 colaboradores a nivel nacional para sus proyectos y plantas.

Distribución contratación por género



Respecto al índice de contratación por género, la distribución se ha mantenido con un 89% de hombres y 11% de mujeres. De acuerdo con los proyectos se encuentran vinculados con los diversos tipos de contratos de Mano de Obra, Termino Indefinido y Termino fijo.

Por último, en la tendencia por región, continúa siendo mayor el personal proveniente de las áreas de influencia y de los departamentos donde están ubicados nuestros proyectos, demostrando el compromiso con la generación de empleo en los departamentos de desarrollo de las actividades, como lo observamos en las siguientes tablas.

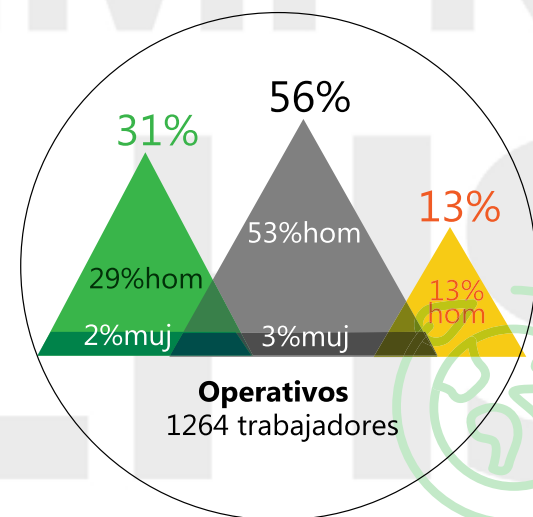
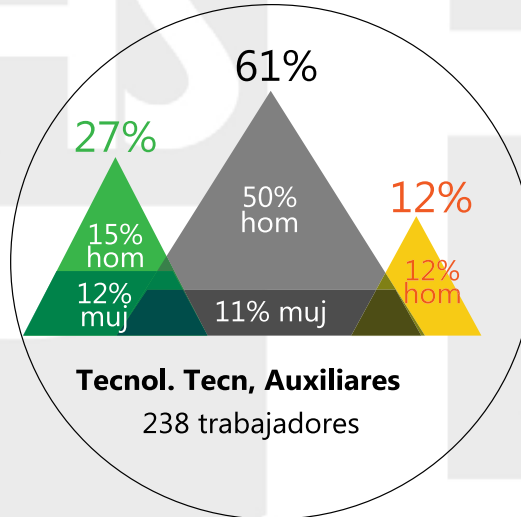
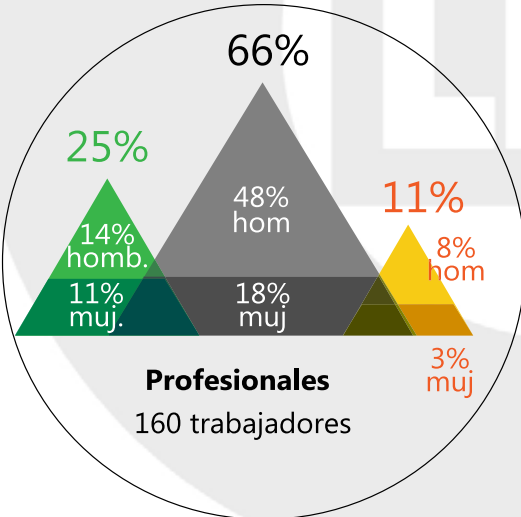
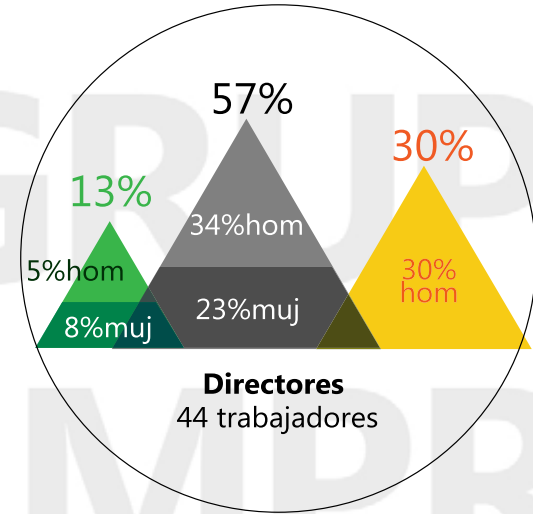
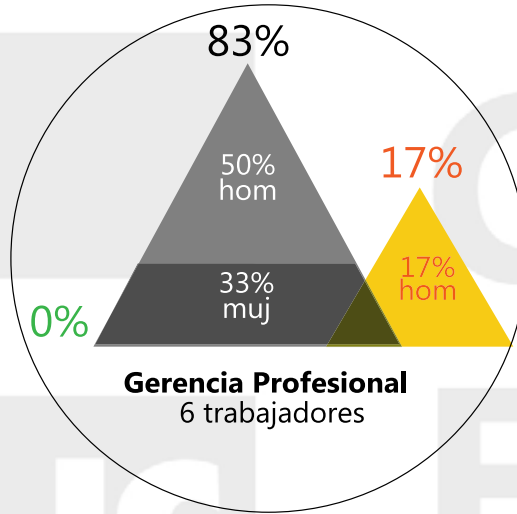
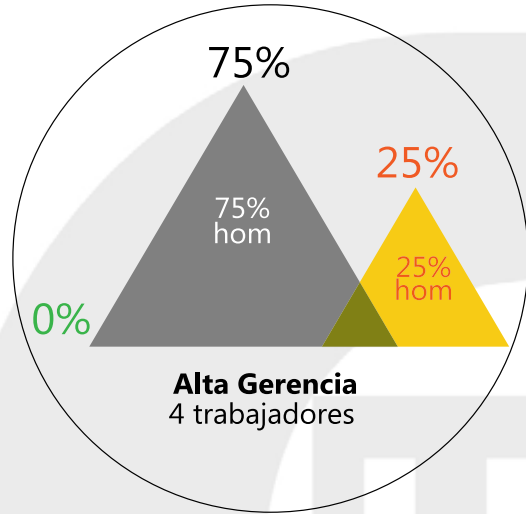
Distribución regional de colaboradores por departamento.

DEPARTAMENTO	TOTAL PERSONAL	HOMBRES	MUJERES
NARIÑO	499	474	25
BOGOTA D.C	339	273	66
CORDOBA	212	186	26
ANTIOQUIA	169	150	19
PUTUMAYO	131	116	15
CHOCO	114	99	15
SANTANDER	61	5	5
BUCARAMANGA	37	3	4
CAQUETA	37	3	4
TOLIMA	25	1	4
CUNDINAMARCA	17	5	2

Distribución regional de colaboradores por departamento.

TIPO DE CONTRATO	MUJERES	HOMBRE
INDEFINIDO	35	73
OBRA O LABOR	136	1419
FIJO	16	37

Distribución de personal y segmentación por edad



Gestión de talento humano

Nuevas Contrataciones en 2017

En la gestión del Grupo Empresarial LHS las nuevas contrataciones de personal en el año 2017 presentaron una disminución respecto al año 2016, por la terminación de algunos de sus proyectos como Variante San Francisco – Mocoa en Putumayo y Consorcio RS en Nariño.

Nuevas contrataciones

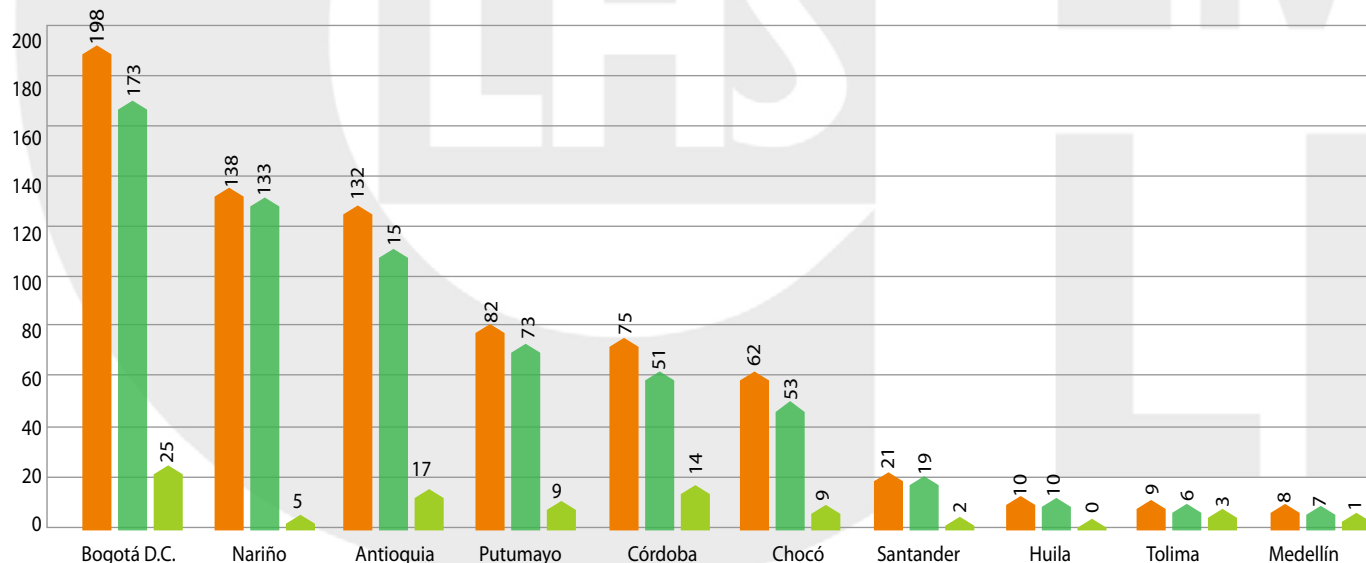
AÑO	PERSONAS
2015	710
2016	895
2017	782

El Grupo Empresarial LHS promueve y favorece la contratación de personal en los ámbitos geográficos en los que desarrolla sus actividades. La distribución por edad muestra que hay un mayor número de colaboradores contratados en el intervalo de los 30 a los 50 años.

Nuevas contrataciones por edad

Nuevas contrataciones menores 30 años	254
Nuevas contrataciones entre 30 y 50 años	429
Nuevas contrataciones más de 51 años	99

Contrataciones por departamento y por sexo



342

Personal Indirecto

En relación con los trabajadores indirectos que están relacionados con el Grupo Empresarial LHS, se encuentran trabajadores en misión y personal de contratistas para asegurar una adecuada prestación del servicio y entrega del producto conforme a los lineamientos corporativos.

Gestión de talento humano

Retiros de personal 2017

Para la finalización de contratos de acuerdo con el tipo de retiro que se presentaron en el Grupo Empresarial LHS se presenta la siguiente información.

Retiros de personal por sexo

Total retiros (Voluntarios)	174	Hombre	157
		Mujeres	17
Total retiros (Periodo de Prueba)	6	Hombre	6
		Mujeres	0
Total retiros (Avance de Obra)	145	Hombre	133
		Mujeres	12
Total retiros (Justa Causa)	5	Hombre	4
		Mujeres	1
Total retiros (Sin Justa Causa)	3	Hombre	2
		Mujeres	1
Total retiros (Mutuo Acuerdo)	14	Hombre	10
		Mujeres	4

Retiros de personal por edad

Total retiros (Voluntarios)	Menores 30 años	58
	Entre 30 y 50 años	97
	Mas de 51 años	19
Total retiros (Periodo de Prueba)	Menores 30 años	0
	Entre 30 y 50 años	5
	Mas de 51 años	1
Total retiros (Avance de Obra)	Menores 30 años	46
	Entre 30 y 50 años	80
	Mas de 51 años	19
Total retiros (Justa Causa)	Menores 30 años	0
	Entre 30 y 50 años	4
	Mas de 51 años	1
Total retiros (Sin Justa Causa)	Menores 30 años	1
	Entre 30 y 50 años	2
	Mas de 51 años	0
Total retiros (Mutuo Acuerdo)	Menores 30 años	7
	Entre 30 y 50 años	6
	Mas de 51 años	1

Gestión de talento humano

Condiciones laborales

Para realizar un análisis completo de la brecha salarial entre mujeres y hombres, es preciso tener en consideración, además de la composición de la plantilla, la evolución salarial de las incorporaciones en la Compañía en los diferentes momentos.

Se implementaron tablas salariales más acordes para las incorporaciones externas. Este efecto, unido a la evolución de la plantilla y a las políticas retributivas actuales de la Compañía (meritocracia), nos indican que la brecha salarial se está reduciendo.

Promedio salarial colaboradores directos

Categoría laboral	HOMBRES	MUJERES
Alta Gerencia	\$ 18.216.900	
Gerencias	\$ 7.181.028	\$ 7.260.067
Directores	\$ 6.444.734	\$ 6.176.200
Profesionales	\$ 2.849.710	\$ 2.742.436
Tecnólogos, Técnicos y Auxiliares	\$ 1.909.043	\$ 1.950.135
Operativos	\$ 1.173.006	\$ 1.142.758

G4 - 11 G4 - LA2

Beneficios y prestaciones sociales

Durante 2017 se realizaron programas formativos, culturales, que contribuyeron al mejoramiento de la calidad de vida del personal de trabajadores.

El Grupo Empresarial LHS como hecho destacable, en el año 2017, ha implementado un bono de compensación de \$1'000.000, para los empleados que adquieran vivienda en uno de sus proyectos en Cartagena.

El Grupo Empresarial LHS cuenta con un fondo de empleados para brindar servicios de préstamos con intereses bajos y rentabilidad de los ahorros. Así mismo, entrega detalles a sus afiliados en las fechas especiales:

G4 - LA3



Se mantiene la tendencia de reincorporación laboral en un 100%, pero la permanencia en el puesto de trabajo en algunos casos no supera los 12 meses por la finalización de los proyectos.

G4 - LA9

Gestión de talento humano

Capacitación y desempeño

G4 - LA10

El Grupo Empresarial LHS establece un plan de formación anual para asegurar un equipo humano capacitado adecuado al desempeño de las actividades dentro de la organización, con esto queremos que nuestros colaboradores tengan las herramientas de conocimiento en el desarrollo de las actividades y que sientan como propios los objetivos que la organización tiene día a día. Por esta razón, buscamos brindar y estimular las competencias de nuestros colaboradores.

Total Horas de Formación 2017	14296	Hombres	12515
		Mujeres	1781
N° de Eventos formativos	169		

DISTRIBUCION DEL PERSONAL	Horas de Formación	Número de eventos de aprendizaje realizados.
Alta Gerencia	45	25
Gerencia	160	86
Directivos	425	120
Profesionales	1567	139
Tecnólogos y Técnicos y Auxiliares	1963	147
Operativos	10146	114

El Grupo Empresarial LHS ha continuado con distintas acciones de desarrollo profesional que viene desplegando en los planes de formación del conocimiento de los colaboradores mejorando sus capacidades.

Por medio de la identificación de las necesidades de formación que se realiza semestralmente en conjunto con el colaborador se establece el compromiso por ambas partes para que inicie el proceso de formación y se suministran los espacios para asistir y culminar sus estudios.

Para el 2017 en el Grupo Empresarial LHS se obtuvo la siguiente información de sus colaboradores que terminaron y/o iniciaron con proyectos de educación.

2017	Inician	Terminados	En curso
Pregrados	0	4	3
Posgrados	3	4	2

G4 - LA11



Seguridad y Salud en el trabajo

Programas

El Grupo empresarial LHS fomenta entornos de trabajo seguro y saludable mediante la gestión de peligros y riesgos que pueden afectar la salud y la seguridad de sus trabajadores, con el propósito de prevenir las lesiones y enfermedades causadas por las condiciones de trabajo a los cuales están expuestos sus colaboradores.

Se cuenta con un Sistema de Gestión de Seguridad y Salud en el Trabajo en cumplimiento de la Normatividad Legal vigente Colombiana, de igual manera esta certificado bajo la NTC OSHAS 18001: 2007.

Durante el año 2017 se llevaron a cabo 14 programas de gestión SST en la compañía que arrojaron excelentes resultados en la mejora de condiciones de seguridad y salud en el trabajo, garantizando de esta manera la reducción en los indicadores de Accidentalidad en cuanto a Frecuencia y severidad, manteniendo en cero (0) la presencia de enfermedades profesionales calificadas de origen laboral y cero (0) fatalidades. G4-LA6

Los programas de gestión adelantados durante el año 2017 son los siguientes:

- Programa de gestión para trabajo en altura
- Programa de gestión para Tareas de alto riesgo
- Programa de gestión en riesgo mecánico
- Programa de Gestión Inspecciones planeadas
- Programa de gestión PACO REPORTE
- Programa de seguridad vial
- Programa para la prevención de Alcohol Tabaco y Drogas
- Programa de Manejo del Riesgo Psicosocial
- Programa de Vigilancia Epidemiológica para control de desórdenes musculoesqueléticos
- Programa de Vigilancia Epidemiológica para la prevención de Hipoacusia Neurosensorial
- Programa de Vigilancia Epidemiológica para la prevención de Neumoconiosis por exposición a material particulado – Sílice.
- Programa de Vigilancia para la exposición a Radiaciones Ionizantes
- Programa para el control de Emergencias
- Seguimiento a comité COPASST - Convivencia Laboral -Seguridad Vial

Dentro de las principales actividades realizadas para la prevención de accidentes de trabajo y fortalecimiento del recurso humano en cuanto a la seguridad y salud ocupacional se adelantaron los siguientes procesos de certificación:

Curso de certificación trabajo en altura

CENTRO DE TRABAJO	CURSO	NUMERO DE TRABAJADORES
CUCUANA	COORDINADOR	4
BOGOTA-DIAN-CANOAS	COORDINADOR	4
CANOAS	AVANZADO	42
DIAN	AVANZADO	14
QUIBDO LA MANSA	AVANZADO	111
CEO	AVANZADO	3
CAD	AVANZADO	2
PERIMETRAL MOCOCA	AVANZADO	18
JUNIN BARBACOAS	AVANZADO	21
CONEXIÓN NORTE	AVANZADO	23
CUCUANA	AVANZADO	3
TOTAL		245

Curso de certificación en transporte de sustancias químicas y manejo defensivo

CENTRO DE TRABAJO	CURSO	NUMERO DE TRABAJADORES
CEO	TRANSPORTE SEGURO DE SUSTANCIAS QUIMICAS	1
TIERRA ALTA	TRANSPORTE SEGURO DE SUSTANCIAS QUIMICAS	2
CONEXIÓN NORTE	TRANSPORTE SEGURO DE SUSTANCIAS QUIMICAS	2
QUIBDO LA MANSA	TRANSPORTE SEGURO DE SUSTANCIAS QUIMICAS	2
TOTAL		7

Curso de certificación en transporte de sustancias químicas y manejo defensivo

CENTRO DE TRABAJO	CURSO	NUMERO DE TRABAJADORES
PERIMETRAL MOCOCA	MANEJO DEFENSIVO	23
TIERRA ALTA	MANEJO DEFENSIVO	45
CONEXIÓN NORTE	MANEJO DEFENSIVO	47
QUIBDO LA MANSA	MANEJO DEFENSIVO	32
TOTAL		147

- Así mismo se adelantaron las en los demás programas de gestión las siguientes actividades más relevantes:
- Aplicación de baterías de Riesgo Psicosocial para la intervención del riesgo Prioritario
- Realización de mediciones de Sílice y Material Particulado
- Realización de mediciones de Ruido y Material Particulado
- Realización de mediciones de Iluminación para campamentos y oficinas

- Aplicación de cuentas de necesidad sentida en salud
- Realización de la semana de la seguridad y salud en el trabajo
- Presentación en Dic 2017 del Plan Estratégico de Seguridad Vial ante la super intendencia de puestos y transportes
- Actualización de procedimientos y programas bajo el cumplimiento legal Decreto 1072 de 2015 y Resolución 1111 de 2016.
- Realización de control de Alcoholemias
- Charlas de seguridad diarias
- Seguimiento a COPASST – Brigada de emergencia – Comité de convivencia Laboral

Indicadores de accidentalidad año 2017 -SONACOL S.A.S

G4 - LA6

Se observa una reducción del índice de frecuencia de accidentes laborales con relación a los últimos 5 años, el IF cumple con la meta de 10 puntos establecida, en al año 2017 se encuentra en el 7,1 y en comparación de los años anteriores La línea de tendencia es a la baja con respecto a los últimos 3 años.

En lo que va corrido del 2017 se evidencia en el índice de severidad de 82.9 una tendencia a la reducción de acuerdo con el último año, pero en comparación de hace 5 años se observa una reducción sustancial de Severidad, sin embargo, para el año 2018 se debe trabajar muy fuerte en la prevención de accidentes graves con la mejora de los programas de gestión internos.

SONACOL SAS	AÑO	TRABAJADORES PROMEDIO	HHT	MORTALES	INCAPACITANTES	SIN INCAPACIDAD	DIAS PERDIDOS	IF	IS
	2012	380	920.256	0	19	40	537	12,8	117
2013	452	1.024.584	1	27	36	446	12,3	87	
2014	602	1.437.020	0	31	89	217	16,7	30	
2015	892	1.987.641	0	74	26	552	10,1	56	
2016	927	2.715.665	4	82	24	1028	7,8	98	
2017	762	1.651.712	0	71	16	571	7,1	82	

Indicadores de accidentalidad año 2017 - CONSTRUCTORA LHS

G4 - LA6

Para el año 2017 se presentaron 4 accidentes con afectación a las mujeres y 83 con afectación a la población masculina. La mayoría de los accidentes presentados son leves en un 97.8% y 2% se calificaron como accidentes graves.

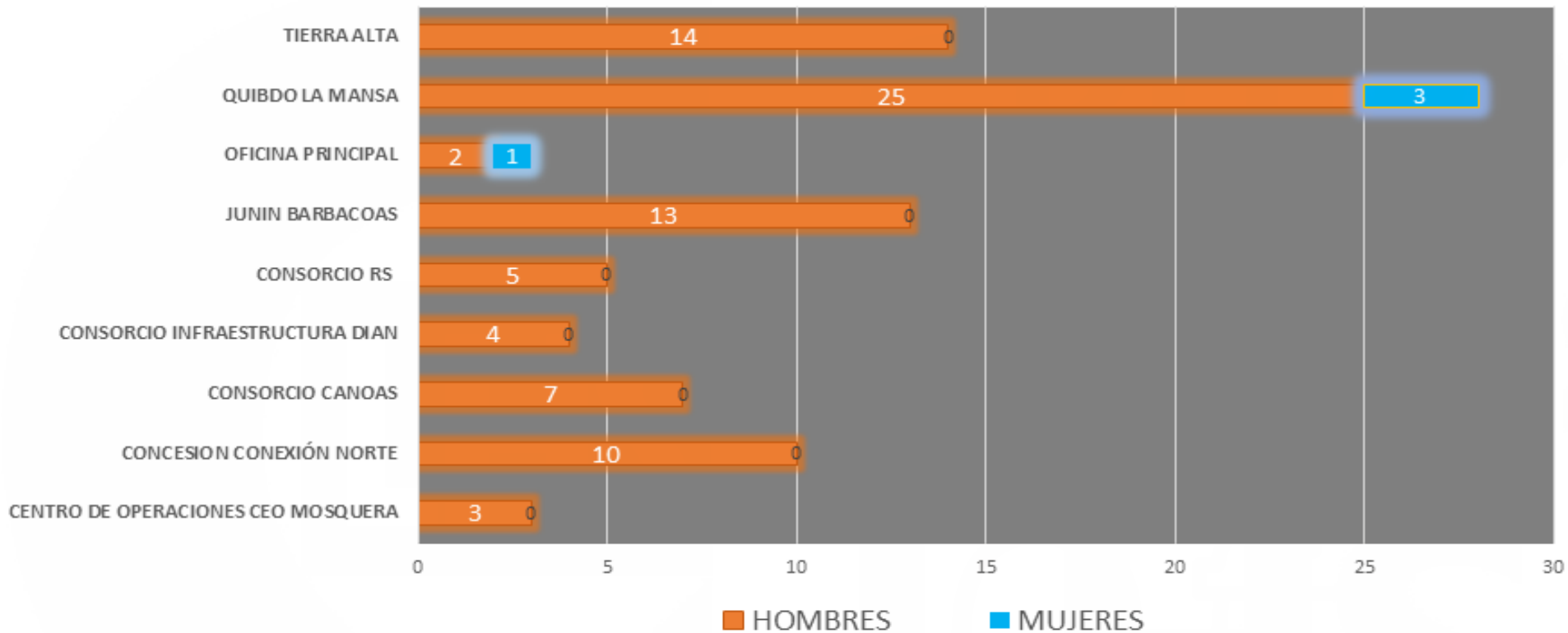
NUMERO DE ACCIDENTES POR PROYECTO Y SEXO – CONSTRUCTORA LHS 2017

Para el periodo evaluado para Constructora LHS, se presentaron 4 eventos con afectación a hombres, no se presentaron accidentes laborales con afectación a la población femenina.



CONSTRUCTORA LHS SAS	AÑO	TRABAJADORES PROMEDIO	HHT	MORTALES	INCAPACITANTES	SIN INCAPACIDAD	DIAS PERDIDOS	IF	IS
	2012	95	202.944	0	4	7	217	10,8	214
2013	132	298.144	0	7	9	84	10,7	56	
2014	278	733.040	0	7	26	208	9,0	57	
2015	280	936.912	0	15	13	81	6,0	17	
2016	71	170.905	0	3	0	7	4,2	10	
2017	78	167.952	0	4	0	19	5,8	27	

Número de accidentes por proyecto y sexo



Programa Paco Reporte

El Grupo Empresarial LHS Cuenta con un programa Paco reporte el cual se representa por un Castor, es un programa de seguridad en el trabajo, que enseña los conocimientos necesarios para identificar en el lugar de trabajo, a través de la observación de las personas, las oportunidades de corregir y mejorar los hábitos y las condiciones inseguras.

El Programa PACOREPORTE se enfoca desde la dirección hasta los trabajadores y ayuda a todas las personas a pensar en la seguridad y el control ambiental de forma que se consiga la plena integración de ésta en todas las actividades diarias de la empresa. el Objetivo es Identificar y corregir los comportamientos y condiciones subestándar que se presentan en el desarrollo de las actividades constructivas.



Participación de comites en seguridad y salud en el trabajo

G4 - LA5

El grupo empresarial LHS ha conformado varios comites como mecanismo de participación y promoción en los temas de seguridad y salud en el trabajo para todos los colaboradores de la organización tanto para oficina principal desde donde se apadrinan, como para todos los centros de trabajo los cuales se nombran a continuación.

- COPASST
- Comité de convivencia laboral
- Comité de seguridad vial
- Comité de siniestros
- Comité de emergencias

Los comites están conformados por igual número de representantes por parte de la administración 50% e igual número de representantes por parte de los trabajadores 50%.

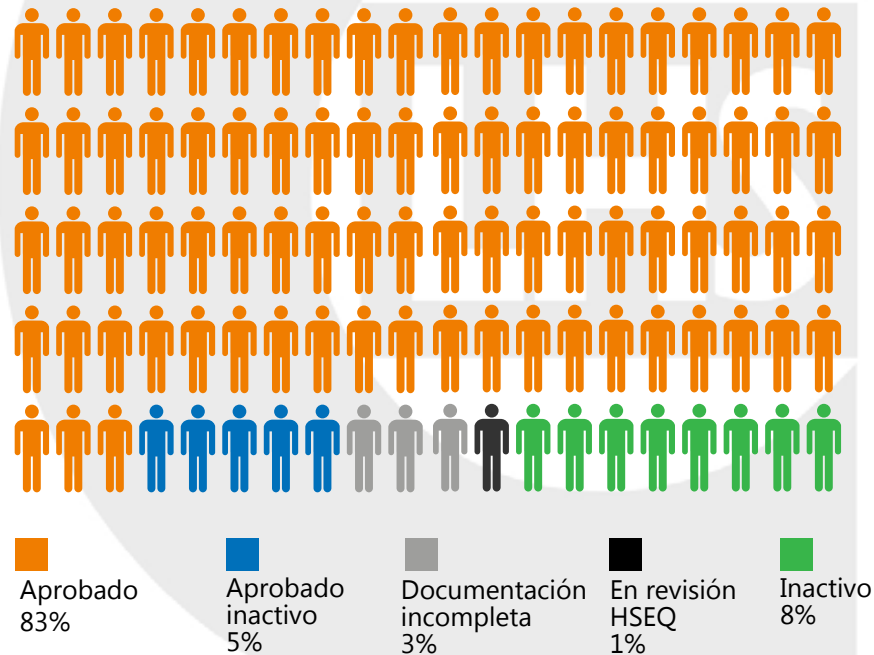


Proveedores y contratistas

En Grupo LHS reconocemos la importancia de los proveedores y contratistas en el desarrollo de los proyectos, bajo estándares de calidad y con las mejores prácticas laborales, sociales y ambientales. Por lo cual, hemos definido criterios para la selección, evaluación y reevaluación de proveedores y contratistas como el punto inicial de su cadena de abastecimiento.

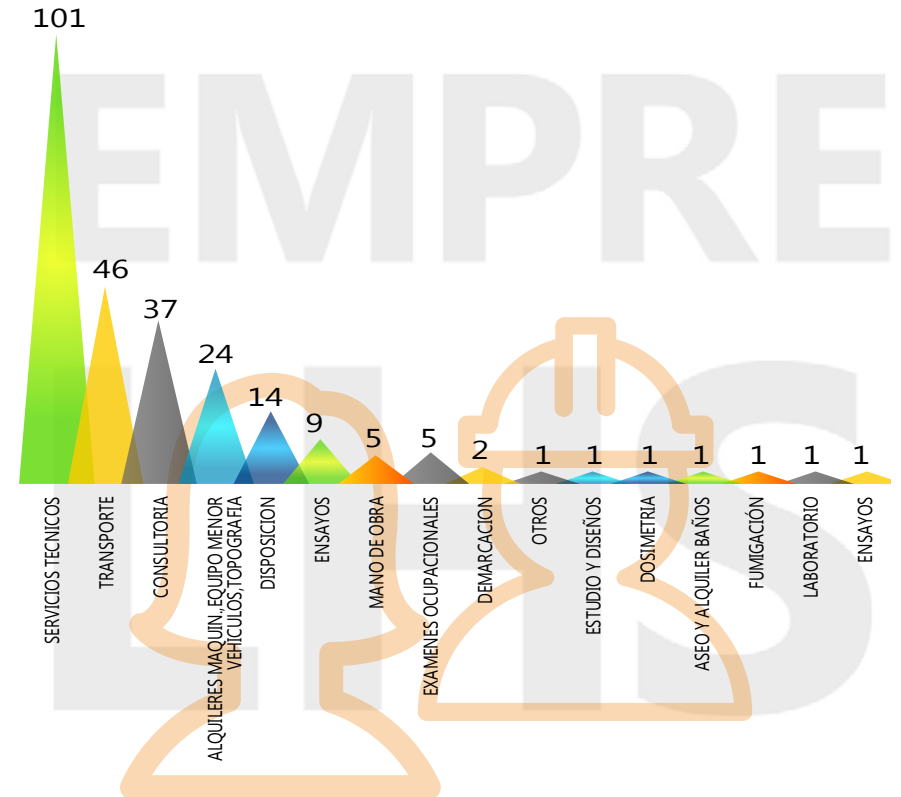
Estos criterios son socializados con los proveedores y contratistas potenciales; y así mismo, se comunica su desempeño en el transcurso de la relación comercial.

Proveedores según estado de evaluación



De igual forma, se mantiene implementado el sistema de autogestión en prevención de lavado de activos y financiación de terrorismo, eliminando el riesgo de permear nuestras empresas con estos delitos desde nuestros proveedores y contratistas.

Número de proveedores evaluados según tipo de servicio



Cientes Satisfacción

G4 - LA6

Los proyectos y plantas en los que desarrollamos nuestras actividades fueron calificados por nuestros clientes. Es así como en comparación con el año anterior, se obtuvo un aumento en la satisfacción de nuestros clientes, pasando de una calificación de 4.34 en el año 2016 a 4.54 en el 2017.



LHS GRUPO LHS EVALUACION DE SATISFACCION DEL CLIENTE

PROYECTO: **San Andrés Móvil**
 FECHA DE LA EVALUACION: **06-09-17**
 NOMBRE DE QUIEN EVALUÓ: **Esteban Rosales**
 CARGO: **Gerente de Planta**

INSTRUCCIONES

RESPONDA EL SIGUIENTE CUESTIONARIO DE ACUERDO A LOS SIGUIENTES PARAMETROS: TOTALMENTE DE ACUERDO O DE ACUERDO, PARCIALMENTE DE ACUERDO O PARCIALMENTE EN desacuerdo o totalmente en desacuerdo (1-5)

NOTA: AGUALAS PREGUNTAS QUE NO AFECTEN EL ACUERDO A LAS CARACTERISTICAS DE LA OBRA, NO SE CALIFICARÁN Y NO SERÁN TENIDAS EN CUENTA PARA EL CÁLCULO DEL PROMEDIO DE LA EVALUACION

INSTRUCCIONES	CALIF
1 LA OBRA SE HA DESARROLLADO DE ACUERDO A LO PLANIFICADO	5
2 ANTES DE EMPEZAR SE REVISÓ EL CONTRATO Y SE CUMPIÓ MEDIANTE EFECTOS DE AJUSTE EN EL PROGRAMA DE OBRAS	5
3 LOS MATERIALES UTILIZADOS PARA LA OBRA CUMPIERON CON LOS REQUISITOS DE CALIDAD ESTABLECIDOS	5
4 LAS CONDICIONES DE ALMACENAMIENTO DE LOS MATERIALES PERMITIERON UNA ADECUADA PRESERVACION DE LOS CARACTERISTICAS HASTA LA LOCALIZACION EN OBRA	5
5 LA METODOLOGIA DE CONSTRUCCION UTILIZADA ES ADECUADA PARA EL TIPO DE OBRA QUE SE REALIZÓ	5
6 EL PERSONAL QUE DESARROLLA LOS TRABAJOS CUMPLE CON LOS REQUISITOS DE COMPETENCIA ESTABLECIDOS	5
7 EL TRATAMIENTO A PROPOSITO DE NO CONFORMIDAD DE RESULTOS EN ACUERDO CON EL CLIENTE Y ES EFECTIVO PARA DAR CONFORMIDAD A LA OBRA	5
8 EL CONTRATISTA CUMPLE CON LOS REQUISITOS CONTRACTUALES ESTABLECIDOS	5
9 EL CONTRATISTA CUMPLE CON LOS REQUISITOS CONTRACTUALES ESTABLECIDOS	5
10 EL CONTRATISTA CUMPLE CON LOS REQUISITOS CONTRACTUALES ESTABLECIDOS	5
11 EL CONTRATISTA CUMPLE CON LOS REQUISITOS CONTRACTUALES ESTABLECIDOS	5
12 EL CONTRATISTA CUMPLE CON LOS REQUISITOS CONTRACTUALES ESTABLECIDOS	5
13 EL CONTRATISTA CUMPLE CON LOS REQUISITOS CONTRACTUALES ESTABLECIDOS	5
14 EL CONTRATISTA CUMPLE CON LOS REQUISITOS CONTRACTUALES ESTABLECIDOS	5
15 LA COMUNICACION ENTRE EL CLIENTE Y EL CONTRATISTA SE DESARROLLA EFECTIVAMENTE, Y EN MEDIO DE BUENAS RELACIONES INTERPERSONALES	5

Calificación Promedio de la Evaluación: **4.3**

Observaciones: *Se debe ser más cuidadoso en los trabajos de instalación de los equipos.*

ESPACIO RESERVADO PARA GRUPO LHS

Calificación Promedio de la Evaluación: **4.3**

LHS GRUPO LHS EVALUACION DE SATISFACCION DEL CLIENTE

PROYECTO: **San Andrés Móvil**
 FECHA DE LA EVALUACION: **06-09-17**
 NOMBRE DE QUIEN EVALUÓ: **Esteban Rosales**
 CARGO: **Gerente de Planta**

INSTRUCCIONES

RESPONDA EL SIGUIENTE CUESTIONARIO DE ACUERDO A LOS SIGUIENTES PARAMETROS: TOTALMENTE DE ACUERDO O DE ACUERDO, PARCIALMENTE DE ACUERDO O PARCIALMENTE EN desacuerdo o totalmente en desacuerdo (1-5)

NOTA: AGUALAS PREGUNTAS QUE NO AFECTEN EL ACUERDO A LAS CARACTERISTICAS DE LA OBRA, NO SE CALIFICARÁN Y NO SERÁN TENIDAS EN CUENTA PARA EL CÁLCULO DEL PROMEDIO DE LA EVALUACION

INSTRUCCIONES	CALIF
1 LA OBRA SE HA DESARROLLADO DE ACUERDO A LO PLANIFICADO	5
2 ANTES DE EMPEZAR SE REVISÓ EL CONTRATO Y SE CUMPIÓ MEDIANTE EFECTOS DE AJUSTE EN EL PROGRAMA DE OBRAS	5
3 LOS MATERIALES UTILIZADOS PARA LA OBRA CUMPIERON CON LOS REQUISITOS DE CALIDAD ESTABLECIDOS	5
4 LAS CONDICIONES DE ALMACENAMIENTO DE LOS MATERIALES PERMITIERON UNA ADECUADA PRESERVACION DE LOS CARACTERISTICAS HASTA LA LOCALIZACION EN OBRA	5
5 LA METODOLOGIA DE CONSTRUCCION UTILIZADA ES ADECUADA PARA EL TIPO DE OBRA QUE SE REALIZÓ	5
6 EL PERSONAL QUE DESARROLLA LOS TRABAJOS CUMPLE CON LOS REQUISITOS DE COMPETENCIA ESTABLECIDOS	5
7 EL TRATAMIENTO A PROPOSITO DE NO CONFORMIDAD DE RESULTOS EN ACUERDO CON EL CLIENTE Y ES EFECTIVO PARA DAR CONFORMIDAD A LA OBRA	5
8 EL CONTRATISTA CUMPLE CON LOS REQUISITOS CONTRACTUALES ESTABLECIDOS	5
9 EL CONTRATISTA CUMPLE CON LOS REQUISITOS CONTRACTUALES ESTABLECIDOS	5
10 EL CONTRATISTA CUMPLE CON LOS REQUISITOS CONTRACTUALES ESTABLECIDOS	5
11 EL CONTRATISTA CUMPLE CON LOS REQUISITOS CONTRACTUALES ESTABLECIDOS	5
12 EL CONTRATISTA CUMPLE CON LOS REQUISITOS CONTRACTUALES ESTABLECIDOS	5
13 EL CONTRATISTA CUMPLE CON LOS REQUISITOS CONTRACTUALES ESTABLECIDOS	5
14 EL CONTRATISTA CUMPLE CON LOS REQUISITOS CONTRACTUALES ESTABLECIDOS	5
15 LA COMUNICACION ENTRE EL CLIENTE Y EL CONTRATISTA SE DESARROLLA EFECTIVAMENTE, Y EN MEDIO DE BUENAS RELACIONES INTERPERSONALES	5

Calificación Promedio de la Evaluación: **4.80**

Observaciones: *Se debe ser más cuidadoso en los trabajos de instalación de los equipos.*

ESPACIO RESERVADO PARA GRUPO LHS

Calificación Promedio de la Evaluación: **4.80**

LHS GRUPO LHS EVALUACION DE SATISFACCION DEL CLIENTE

PROYECTO: **San Andrés Móvil**
 FECHA DE LA EVALUACION: **06-09-17**
 NOMBRE DE QUIEN EVALUÓ: **Esteban Rosales**
 CARGO: **Gerente de Planta**

INSTRUCCIONES

RESPONDA EL SIGUIENTE CUESTIONARIO DE ACUERDO A LOS SIGUIENTES PARAMETROS: TOTALMENTE DE ACUERDO O DE ACUERDO, PARCIALMENTE DE ACUERDO O PARCIALMENTE EN desacuerdo o totalmente en desacuerdo (1-5)

NOTA: AGUALAS PREGUNTAS QUE NO AFECTEN EL ACUERDO A LAS CARACTERISTICAS DE LA OBRA, NO SE CALIFICARÁN Y NO SERÁN TENIDAS EN CUENTA PARA EL CÁLCULO DEL PROMEDIO DE LA EVALUACION

INSTRUCCIONES	CALIF
1 LA OBRA SE HA DESARROLLADO DE ACUERDO A LO PLANIFICADO	5
2 ANTES DE EMPEZAR SE REVISÓ EL CONTRATO Y SE CUMPIÓ MEDIANTE EFECTOS DE AJUSTE EN EL PROGRAMA DE OBRAS	5
3 LOS MATERIALES UTILIZADOS PARA LA OBRA CUMPIERON CON LOS REQUISITOS DE CALIDAD ESTABLECIDOS	5
4 LAS CONDICIONES DE ALMACENAMIENTO DE LOS MATERIALES PERMITIERON UNA ADECUADA PRESERVACION DE LOS CARACTERISTICAS HASTA LA LOCALIZACION EN OBRA	5
5 LA METODOLOGIA DE CONSTRUCCION UTILIZADA ES ADECUADA PARA EL TIPO DE OBRA QUE SE REALIZÓ	5
6 EL PERSONAL QUE DESARROLLA LOS TRABAJOS CUMPLE CON LOS REQUISITOS DE COMPETENCIA ESTABLECIDOS	5
7 EL TRATAMIENTO A PROPOSITO DE NO CONFORMIDAD DE RESULTOS EN ACUERDO CON EL CLIENTE Y ES EFECTIVO PARA DAR CONFORMIDAD A LA OBRA	5
8 EL CONTRATISTA CUMPLE CON LOS REQUISITOS CONTRACTUALES ESTABLECIDOS	5
9 EL CONTRATISTA CUMPLE CON LOS REQUISITOS CONTRACTUALES ESTABLECIDOS	5
10 EL CONTRATISTA CUMPLE CON LOS REQUISITOS CONTRACTUALES ESTABLECIDOS	5
11 EL CONTRATISTA CUMPLE CON LOS REQUISITOS CONTRACTUALES ESTABLECIDOS	5
12 EL CONTRATISTA CUMPLE CON LOS REQUISITOS CONTRACTUALES ESTABLECIDOS	5
13 EL CONTRATISTA CUMPLE CON LOS REQUISITOS CONTRACTUALES ESTABLECIDOS	5
14 EL CONTRATISTA CUMPLE CON LOS REQUISITOS CONTRACTUALES ESTABLECIDOS	5
15 LA COMUNICACION ENTRE EL CLIENTE Y EL CONTRATISTA SE DESARROLLA EFECTIVAMENTE, Y EN MEDIO DE BUENAS RELACIONES INTERPERSONALES	5

Calificación Promedio de la Evaluación: **4.80**

Observaciones: *Se debe ser más cuidadoso en los trabajos de instalación de los equipos.*

ESPACIO RESERVADO PARA GRUPO LHS

Calificación Promedio de la Evaluación: **4.80**

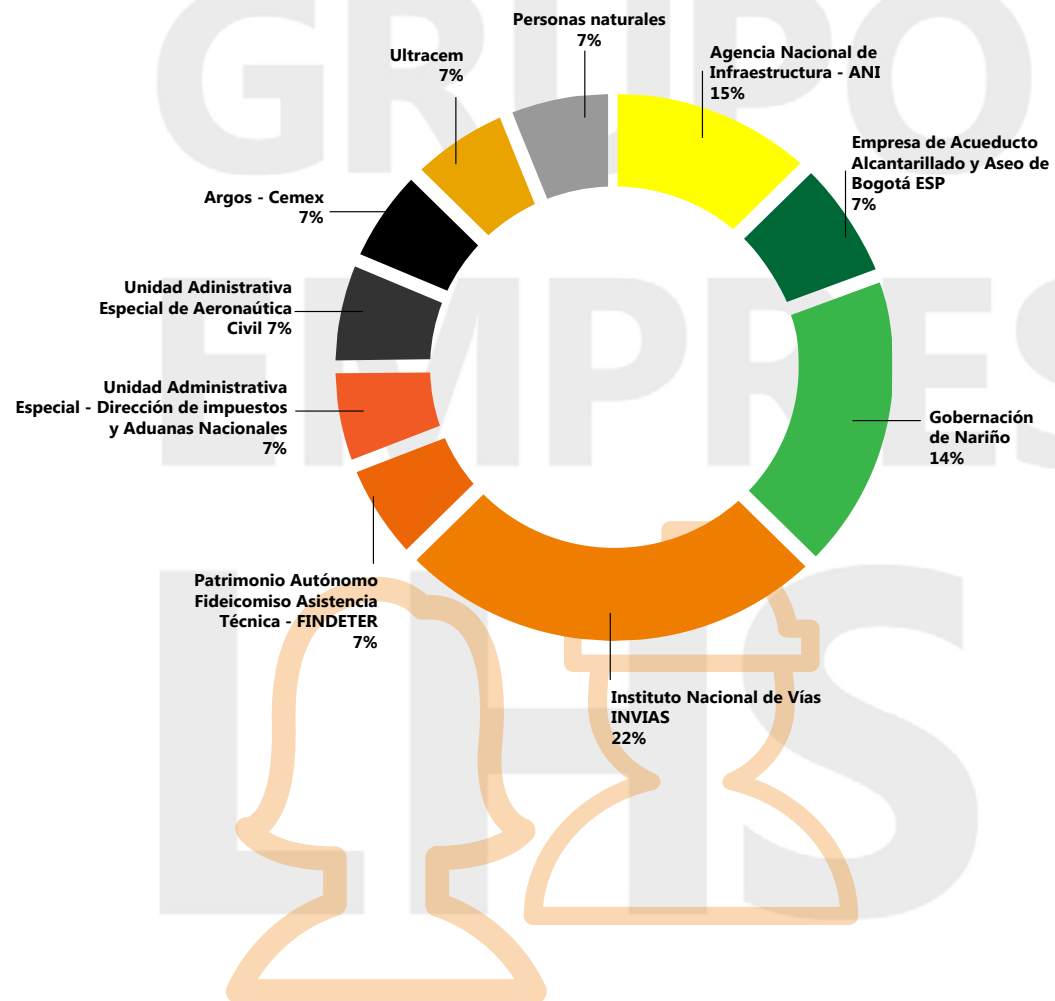
Clientes

Nuestros clientes reconocen la calidad de nuestras obras y productos y lo demostramos a través de los proyectos que tenemos vigentes.

Número de proyectos por cliente

Cliente	No. Proyectos
Agencia Nacional de Infraestructura - ANI	2
Empresa de Acueducto, Alcantarillado y Aseo de Bogotá ESP	1
Gobernación de Nariño	2
Instituto Nacional de Vías - INVIAS	3
Patrimonio Autónomo Fideicomiso Asistencia Técnica - FINDETER	1
Unidad Administrativa Especial - Dirección de Impuestos y Aduanas Nacionales	1
Unidad Administrativa Especial de Aeronáutica Civil	1
Argos - Cemex	1
Ultracem	1
Personas naturales	1
TOTAL	14

Representatividad de los clientes



Comunidades

El Grupo empresarial LHS, en el desarrollo de sus actividades interactúa con las comunidades de la zona de influencia, generando diferentes impactos durante la ejecución de sus proyectos.

La gestión social de la compañía se ha creado con el propósito de dar cumplimiento a todas las obligaciones legales, requerimientos de nuestros clientes y cumplimiento de la política interna de responsabilidad social empresarial (RSE), la cual busca satisfacer las necesidades de todos los grupos de interés, contribuyendo con el desarrollo local y regional de las comunidades, para lo cual se desarrollan las siguientes actividades:

Proyecto de Atención a la Comunidad.

Proyecto de Información y Divulgación.

Proyecto de Manejo de la Infraestructura de Predios y Servicios Públicos.

Proyecto de Recuperación del Derecho de Vía.

Proyecto de Cultura Vial y Participación Comunitaria.

Proyecto de Contratación de Mano de Obra.

Proyectos Productivos.

Proyecto de Protección del Patrimonio Arqueológico y Cultural.

Proyecto de Gestión Socio Predial

Recibir, atender y dar respuesta oportuna a todas las manifestaciones que presenten las autoridades y comunidades donde se desarrollan proyectos.

Instalación y adecuación de una Oficina de Información y Atención a la Comunidad.

Estas actividades de cumplimiento tienen por objeto minimizar, y en lo posible, evitar conflictos con la comunidad del área de influencia directa (AID) de los proyectos, adelantar los procesos de consulta previa, necesarios para lograr los correspondientes acuerdos con las minorías étnicas, y generar un valor agregado desde el punto de vista del impacto social de los proyectos.

Con el fin de beneficiar a las comunidades del área de influencia en todos los proyectos se contrata personal de mano de obra calificada y no calificada requerida de acuerdo con las obras constructivas a realizar con el propósito de generar fuentes de ingreso en los hogares del área de influencia directa e indirecta.

En el 100% de los proyectos se cuenta con los centros de atención a la comunidad que tienen por objeto recibir, atender y dar respuesta oportuna a todas las inquietudes que autoridades y comunidades presenten relacionadas a los proyectos en ejecución,



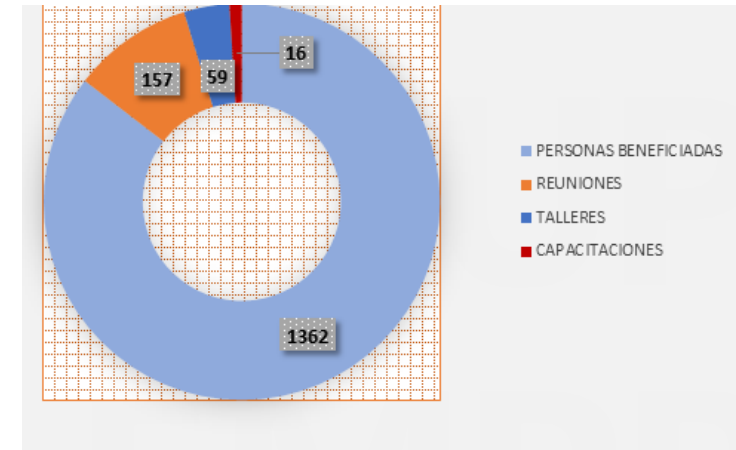
generar estrategias de apropiación a través de procesos de educación y concienciación con las comunidades educativas, población en general, líderes del AID y con el Comité de Participación Comunitaria, brindar información clara, veraz, oportuna y suficiente a la población del área de influencia directa, a las autoridades locales, juntas de acción comunal (JAC) y líderes comunitarios entre los cuales se han desarrollado:



- Talleres de Mecanismos de participación ciudadana y control de gestión administrativa
- Talleres enfocados al cuidado de los recursos naturales no renovables
- Talleres de Cultura vial
- Talleres de identificación de proyectos productivos

Los talleres y capacitaciones se han desarrollado para los 14 proyectos que desarrolla la empresa a nivel nacional con niños, jóvenes y adultos en el área de influencia del proyecto.

Los ciclos de capacitaciones y talleres se desarrollan en centros educativos y salones comunitarios.



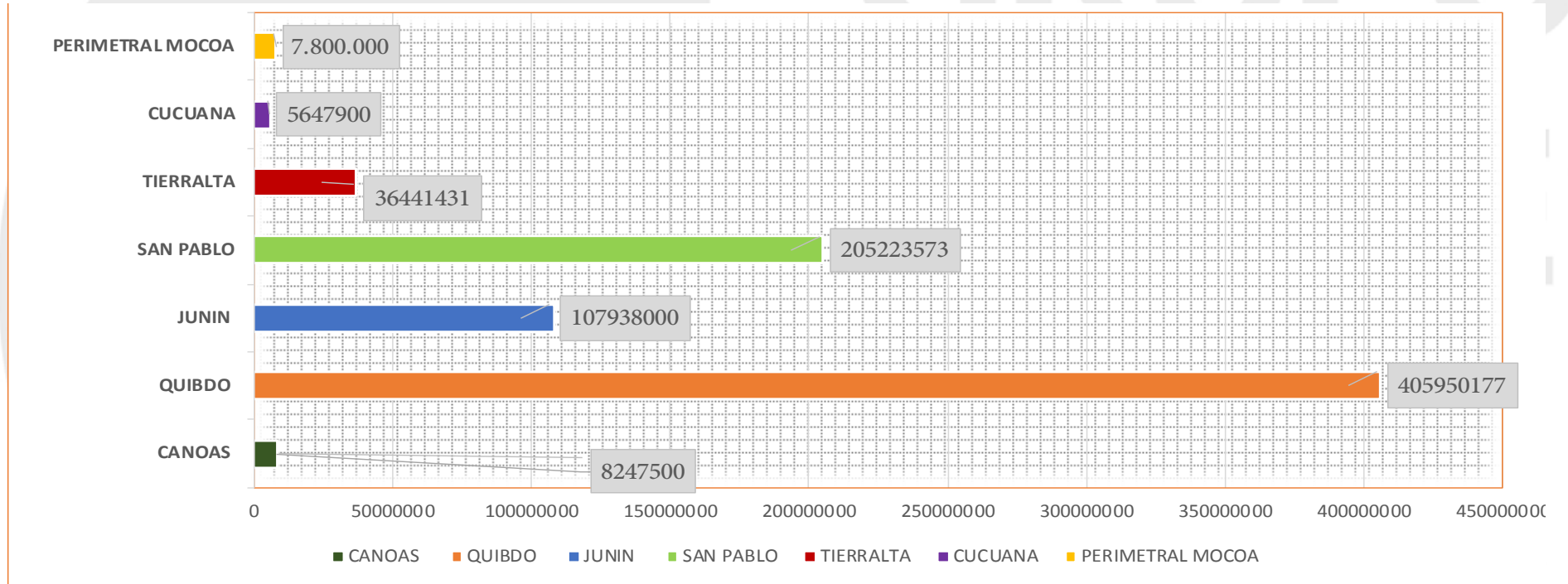
Aportes a la comunidad:

- Mejoramiento de espacios recreativos y deportivos, mediante la donación de materiales y suministro de maquinaria.
- Participación con las administraciones municipales en la mitigación del riesgo como lo son construcciones de obras en ríos para prevenir desbordamientos.
- Apoyo con maquinaria para la atención de la avalancha en Mocoa Putumayo.
- Donación de detalles en los colegios donde se ejecutan los proyectos para temporada navideña.
- Donación de Instrumentos musicales a la comunidad Indígena El Noventa- Quibdó el Choco
- Donación de chalecos distintivos para la guardia Indígena de la comunidad Indígena El Veintiuno

Inversión social

Inversión social por proyecto

G4 - S011



NUESTRO DESEMPEÑO AMBIENTAL

Producción responsable de materiales

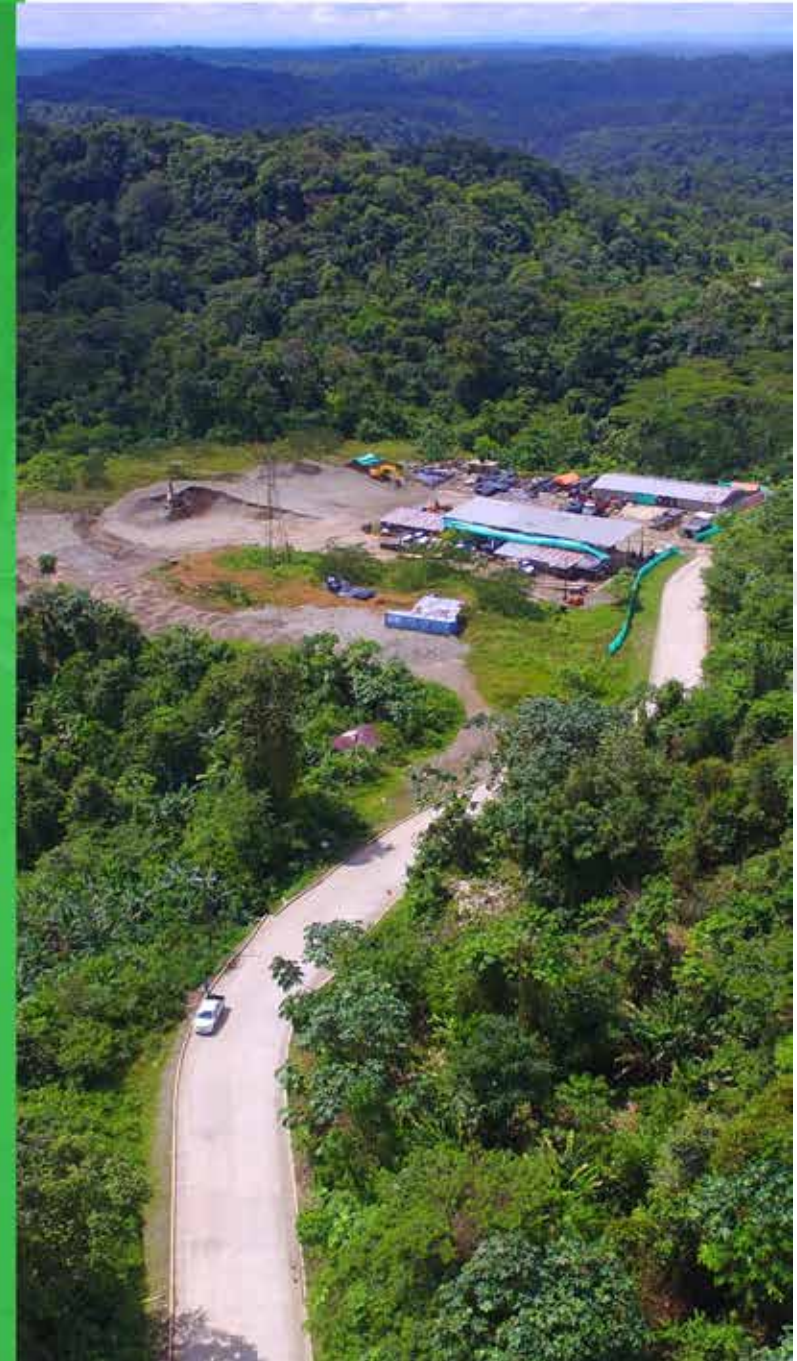
Uso eficiente de recursos

Gestión de residuos sólidos

Gestión de combustibles

Gestión frente al cambio climático

Logros

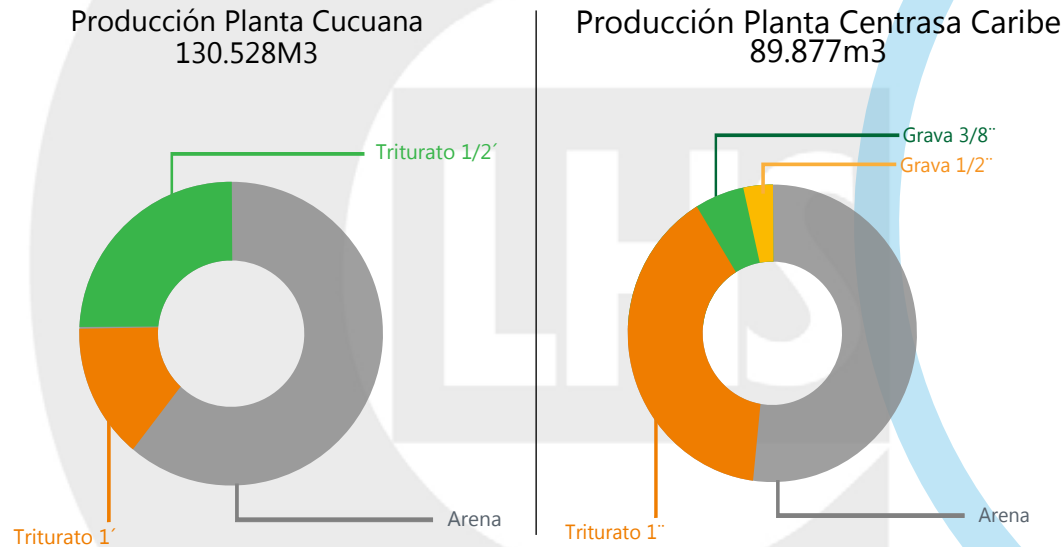


Producción responsable de materiales

G4-EN1 G4-EN2

El Grupo empresarial tiene como línea de negocio la producción de materiales pétreos, mediante la extracción, transporte y procesamiento, para lo cual ha creado estrategias que mitiguen los impactos generados en los ecosistemas y el paisaje.

Producción de materiales por las plantas de trituración Centrasa Guamo Tolima y Centrasa Caribe durante el periodo comprendido de enero a diciembre de 2017.



Materiales e insumos críticos no renovables utilizados durante el proceso constructivo

Combustible Gl	Materiales Pétreos m3	Aceros kg	Cemento kg	Aceites Gl	Llantas und
1,298,746		314.569.68	14.435.234	18.852.9	1452



Uso eficiente de recursos

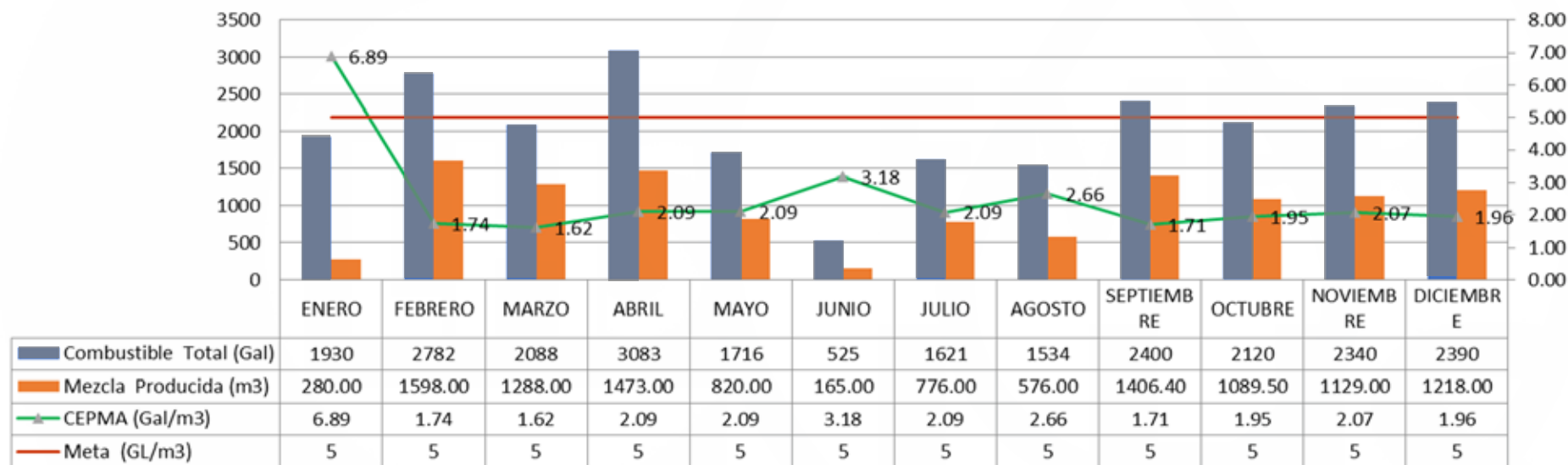
Consumo energético interno

G4-EN3

Consumo de energía producción mezcla asfáltica (cepma)

Evalúa la cantidad de energía consumida durante el proceso de producción de mezcla asfáltica.

INDICADOR CONSUMO ENERGÍA PDN MEZCLA ASFÁLTICA



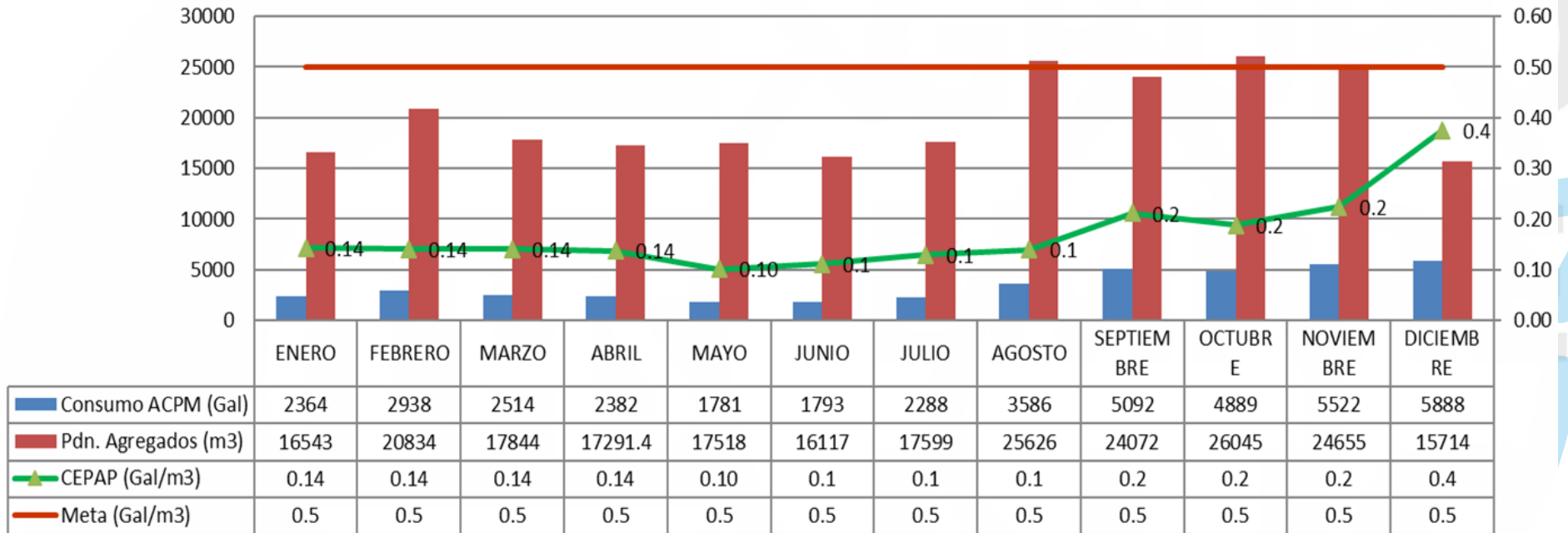
Promedio de consumo Anual: 2.51

Fórmula Matemática:
 Consumo Energía Producción de Mezcla Asfáltica (CEPMA) = Kwh consumidos en la producción de mezcla asfáltica en el periodo/m3 de mezcla asfáltica producido en el periodo

Consumo de energía producción de agregados pétreos

Evalúa la cantidad de energía consumida durante el funcionamiento de la planta de trituración para la producción de agregados pétreos.

INDICADOR CONSUMO DE ENERGÍA PDN AGREGADOS PÉTREOS



En todos los proyectos que el Grupo empresarial LHS ejecuta, implementa la política y objetivos ambientales, gestiona los aspectos ambientales de sus actividades y servicios que puede controlar y aquellos sobre los que puede influir; permite que tenga la capacidad de gestionar el cumplimiento de los requisitos legales aplicables de las partes interesadas, por ello se continúa con la implementación de los programas de gestión ambientales como lo son: uso eficiente de agua y energía, manejo de sustancias químicas y manejo adecuado de residuos.

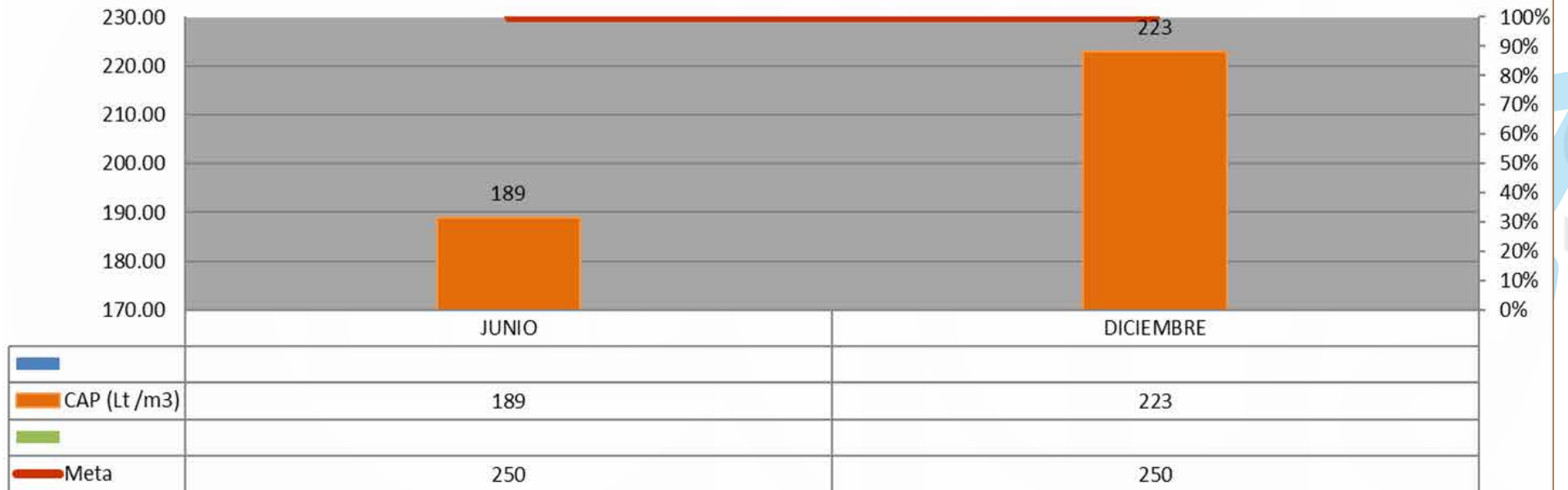
Uso eficiente de recursos

Consumo de agua de producción

G4-EN10

Evalúa la cantidad de agua consumida durante el funcionamiento de la planta de trituración para la producción de agregados pétreos.

INDICADOR CONSUMO AGUA DE PRODUCCIÓN



Promedio de consumo Anual: 206 Lt/m3

Fórmula Matemática:
 Consumo Agua Producción (CAP) = Litros de agua consumida para la producción de agregados pétreos en el periodo /m3 de agregados producidos en el periodo)

Gestión de residuos sólidos

G4-EN23

Para el periodo analizado se generaron 20446 Kg de residuos Respel de los cuales 20446 kg el 100% de los residuos RESPEL fueron dispuestos correctamente por empresas autorizadas para la disposición final, entre los principales residuos se encuentran aceites usados, baterías de vehículos, bolsas de cemento y elementos impregnados con sustancias químicas; el programa tuvo un 100% de cobertura para los centros de trabajo.

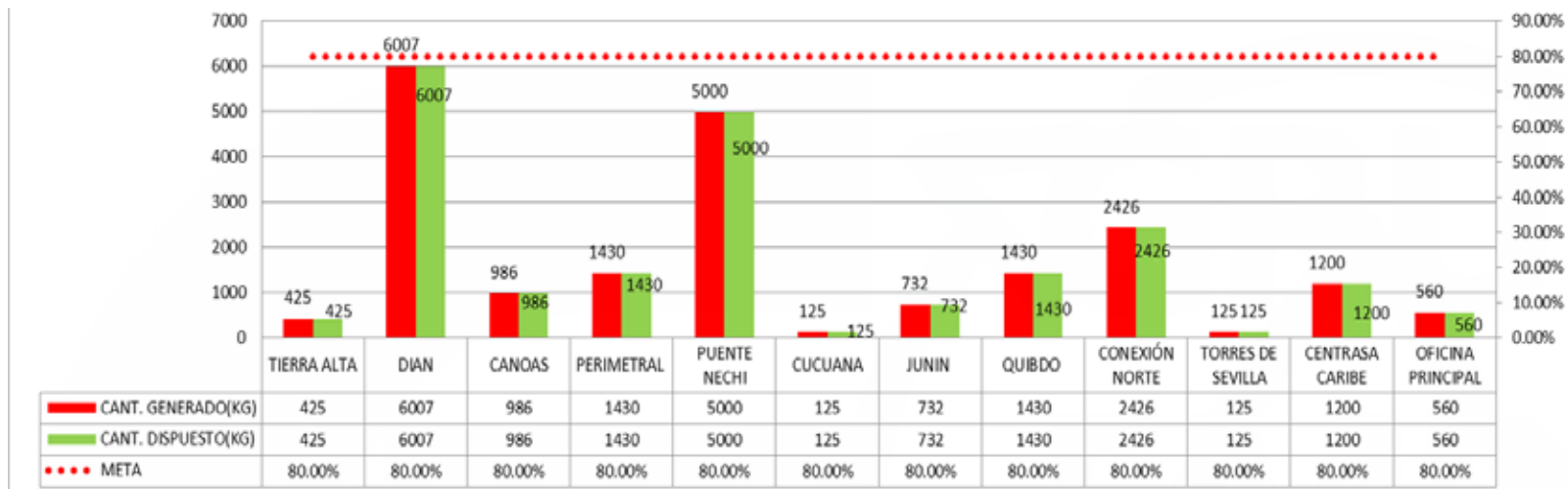
Residuos Peligrosos por Centro de Trabajo

Para el año 2017 se generaron 32.367 Kg. de residuos sólidos de los cuales se reciclaron 27.864 Kg., que corresponde al 82.7% del total de residuos sólidos generados en el periodo; el programa tuvo un 100% de cobertura para los centros.

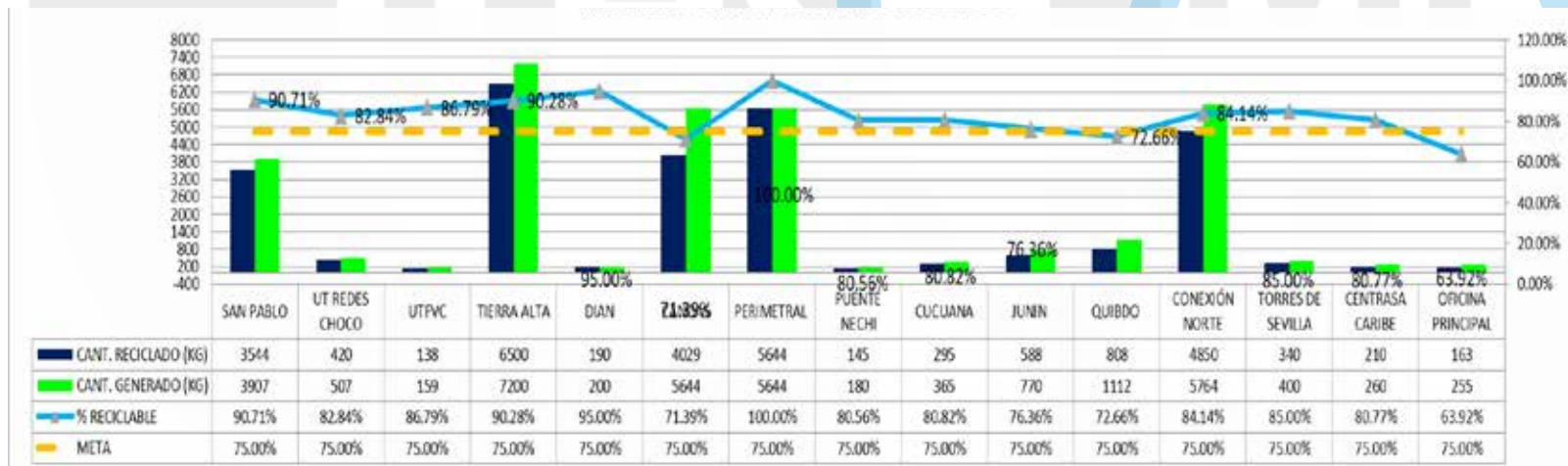
Con el fin de garantizar el cumplimiento a las requisiciones y exigencias de las licencias y permisos ambientales para cada uno de los proyectos; el grupo empresarial LHS identifica, evalúa, genera e implementa planes de acción en pro de cumplimiento de estos, para el periodo del año 2017 se logró un resultado del 95.5% de obtención de permisos ambientales requeridos para la ejecución de los proyectos.



Residuos peligrosos por centro de trabajo



Indicador generación residuos sólidos



Para el año 2017 se generaron 32.367 Kg. de residuos sólidos de los cuales se reciclaron 27.864 Kg., que corresponde al 82.7% del total de residuos sólidos generados en el periodo; el programa tuvo un 100% de cobertura para los centros.

Gestión de residuos sólidos

G4-EN23

Estado de permisos ambientales

Con el fin de garantizar el cumplimiento a las requisiciones y exigencias de las licencias y permisos ambientales para cada uno de los proyectos; el grupo empresarial LHS identifica, evalúa, genera e implementa planes de acción en pro de cumplimiento de estos, para el periodo del año 2017 se logró un resultado del 95.5% de obtención de permisos ambientales requeridos para la ejecución de los proyectos..

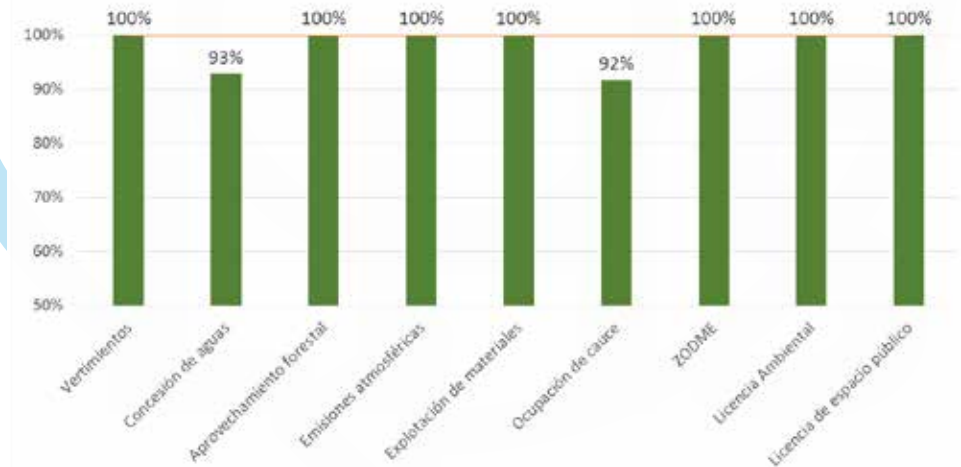


Permisos ambientales

Las actividades constructivas se pueden iniciar hasta contar con todos los elementos reglamentarios al día; en un proyecto, los permisos ambientales son particulares y de acuerdo con la naturaleza del proyecto, se establecerán los necesarios.

De esta forma, los permisos ambientales de los proyectos en ejecución se encuentran en cumplimiento de acuerdo con la resolución que los contiene. Sólo en la planta de triturados Centrasa Caribe, el permiso ambiental de concesión de aguas y el permiso de ocupación de cauce se logró el cumplimiento del 50%, reflejándose en el cumplimiento de los permisos ambientales de los proyectos en un 98%.

Cumplimiento de permisos ambientales



Gestión de combustibles

Estado de permisos ambientales

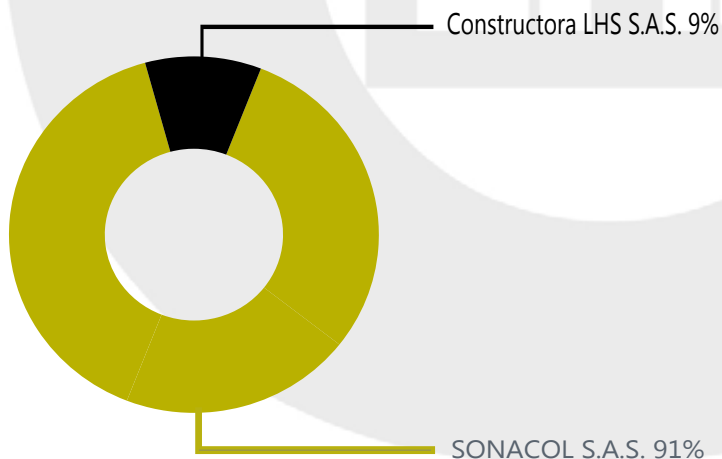
G4-EN3 **G4-EN30**

En Grupo Empresarial LHS, las operaciones realizadas para la ejecución de los contratos tienen como suministro principal el combustible. Para el año 2017, el consumo de combustible de ACPM, utilizado en los equipos y maquinaria de las actividades constructivas y en los vehículos de transporte de materiales y de personal de los proyectos y plantas por empresa, se presenta a continuación.

Consumo de combustible de ACPM por proyecto

CONSUMO DE COMBUSTIBLE POR EMPRESA	Cant. (g)	V. Total (\$)
SONACOL S.A.S.	1,184,012	\$ 8,678,779,893
CONSTRUCTORA LHS S.A.S.	114,734	\$ 782,622,406
TOTAL	1,298,746	\$ 9,461,402,298

Consumo de combustible por empresa

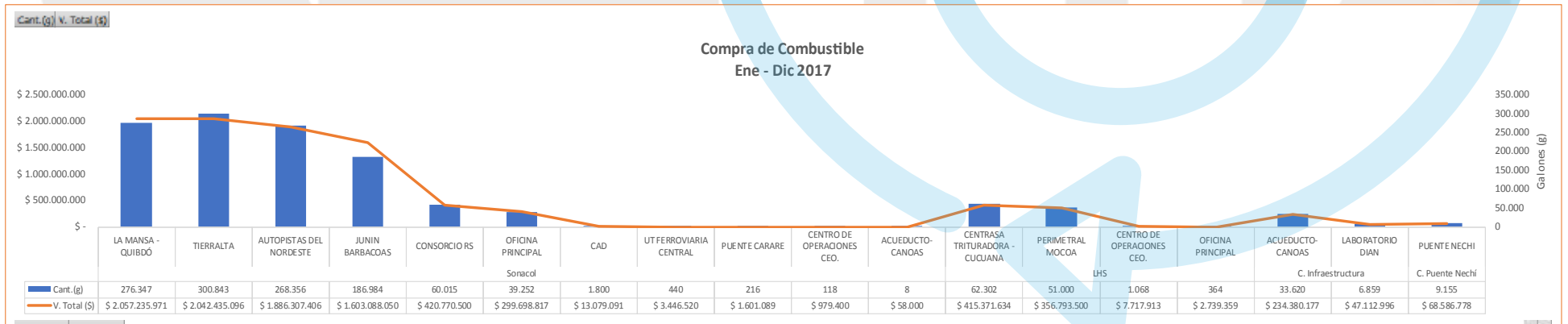


Consumo de combustible de ACPM por proyecto

Etiquetas de fila	Cant.(g)	V. Total (\$)
Sonacol	1,134,378	\$ 8,328,699,941
LA MANSÁ - QUIBDÓ	276,347	\$ 2,057,235,971
TIERRALTA	300,843	\$ 2,042,435,096
AUTOPISTAS DEL NORDESTE	268,356	\$ 1,886,307,406
JUNIN BARBACOAS	186,984	\$ 1,603,088,050
CONSORCIO RS	60,015	\$ 420,770,500
OFICINA PRINCIPAL	39,252	\$ 299,698,817
CAD	1,800	\$ 13,079,091
UT FERROVIARIA CENTRAL	440	\$ 3,446,520
PUENTE CARARE	216	\$ 1,601,089
CENTRO DE OPERACIONES CEO.	118	\$ 979,400
ACUEDUCTO-CANOAS	8	\$ 58,000
LHS	114,734	\$ 782,622,406
CENTRASA TRITURADORA - CUCUANA	62,302	\$ 415,371,634
PERIMETRAL MOCOA	51,000	\$ 356,793,500
CENTRO DE OPERACIONES CEO.	1,068	\$ 7,717,913
OFICINA PRINCIPAL	364	\$ 2,739,359
C. Infraestructura	40,479	\$ 281,493,173
ACUEDUCTO-CANOAS	33,620	\$ 234,380,177
LABORATORIO DIAN	6,859	\$ 47,112,996
C. Puente Nechí	9,155	\$ 68,586,778
PUENTE NECHI	9,155	\$ 68,586,778
Total general	1,298,746	\$ 9,461,402,298

Gestión de combustibles

Compra de combustible

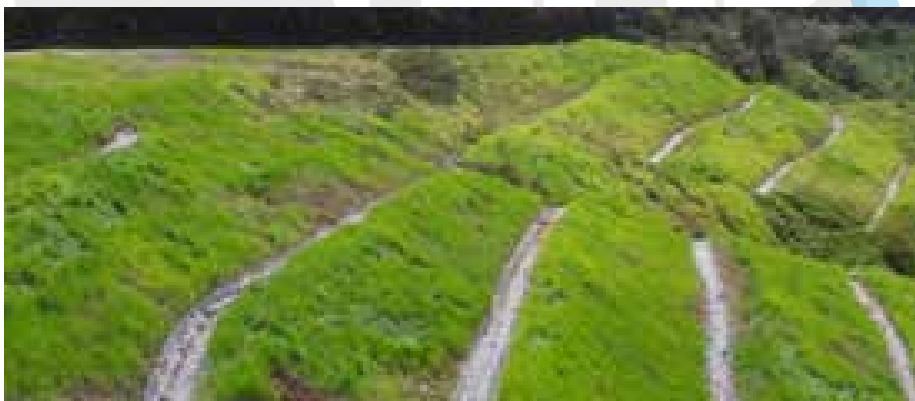


Gestión frente al cambio climático

Frente al nivel de consumo de combustible como resultado de nuestras actividades en 2017 con un total de 1'298.746 gal. consumidos, se tomó la decisión a partir de Octubre/2017 de comprar bonos de carbono para aportar en la reducción de los gases efecto invernadero (GEI) conscientes de nuestra responsabilidad de mitigar el impacto ambiental por las emisiones de la combustión.

Así, se compraron 1.096 bonos que equivalen a 1.096 Ton. de CO₂ y a su vez, corresponde a 108.504 gal. de combustible compensado.

El proyecto del que se compraron los bonos de carbono corresponde a un proyecto forestal de Puerto Gaitán en el Meta, zona importante en el programa del postconflicto de Colombia.



Logros

- ✓ Cumplimiento de los programas ambientales establecidos en los Planes de manejo ambiental
- ✓ Reutilización de materiales de excavación (descapote) para ser reutilizado en procesos de revegetalización de áreas sin cobertura vegetal.
- ✓ Ahorro de recursos (agua) mediante la reutilización del agua clarificada proveniente de la estructura de tratamiento del lavado de las mixers para la humectación de las vías internas y reutilización en plantas de triturado..
- ✓ Construcción de toda la infraestructura para el manejo ambiental de residuos sólidos (ordinarios, reciclables, peligrosos), instalación de sedimentadores para el lavado de las mixers, construcción de estructuras de tratamiento y placa para el lavado de llantas de los vehículos del proyecto, casete de acopio de puntos ecológicos, trampas de grasa para casino y cafetería, construcción de caseta para almacenamiento de aceites usados, sustancias químicas, combustibles, construcción de dique para el almacenamiento de grasas y aceites.
- ✓ Mantener en buenas condiciones fitosanitarias la vegetación presente dentro del proyecto.
- ✓ Rescate de Especies vegetales y animales.

En cumplimiento al Programa de Gestión para el manejo de sustancias químicas se ejecutaron las actividades de inspecciones periódicas de almacenamiento y etiquetado, se rotularon las sustancias y se ubicaron las hojas de seguridad en todos los lugares de almacenamiento, se capacito al personal en manejo seguro de sustancias químicas peligrosas, en total se capacitaron 280 personas y 7 conductores en transporte seguro de sustancias químicas.



La empresa está comprometido con la protección del medioambiente, por ello, establecemos medidas de mitigación de impactos significativos para la conservación y preservación de los recursos naturales tal y como se evidencia en el registro fotográfico entre las cuales se desarrollan: Medidas Ambientales, ocupaciones de cauce, revegetalización de taludes, recuperación de ríos, capacitaciones ambientales, señalización de frentes de obra, manejo y disposición final de escombros y lodos, integral de materiales de construcción, humectación de vías y manejo de aguas superficiales entre otras.

Logros



Logros



Indicador	Descripción	Página	Observaciones
CONTENIDOS BÁSICOS GENERALES			
ESTRATEGIA Y ANÁLISIS			
G4-1	Declaración del responsable principal de la Organización		
G4-2	Describa los principales efectos, riesgos y oportunidades		
PERFIL DE LA ORGANIZACIÓN			
G4-3	Nombre de la Organización		
G4-4	Marcas, productos y servicios más importantes.		
G4-5	Lugar de la sede central de la Organización		
G4-6	Países en los opera la Organización		
G4-7	Naturaleza del régimen de propiedad y su forma jurídica		
G4-8	Mercados de los que se sirve		
G4-9	Tamaño de la Organización (empleados, operaciones, ventas netas, ingresos netos, capitalización y productos o servicios)		
G4-10	Datos de empleo		
G4-11	Porcentaje de empleados cubiertos por convenios colectivos		Ningún empleado está conijado por convenios colectivos
G4-12	Cadena de suministro de la Organización		
G4-13	Cambios significativos que haya tenido lugar durante el periodo		
G4-16	Asociaciones a las que la Organización pertenece y en las cuales: - ostente un cargo en el órgano de gobierno - participe en proyectos o comités - realice una aportación de fondos notable		Grupo Empresarial LHS está afiliado a: ICONTEC, Consejo Colombiano de Seguridad y Corporación Fenalco Solidario; en ninguna ostenta un cargo en el órgano de gobierno, participa en proyectos o comités, o realiza una aportación de fondos notable.

ASPECTOS MATERIALES Y DE COBERTURA			
G4-18	Proceso para determinar el contenido de la memoria y la cobertura de cada aspecto		
G4-19	Aspectos materiales		
G4-20	Cobertura de cada aspecto material dentro de la Organización		
G4-21	Límite de cada aspecto material fuera de la Organización		
G4-22	Consecuencias de las reexpresiones de la información de memorias anteriores y sus causas		Es el segundo informe de sostenibilidad, pero el primero con metodología GRI
G4-23	Cambio significativo en el alcance y la cobertura de cada aspecto con respecto a memorias anteriores		Es el segundo informe de sostenibilidad, pero el primero con metodología GRI
PARTICIPACIÓN DE LOS GRUPOS DE INTERES			
G4-24	Grupos de interés vinculados a la Organización		
G4-25	Proceso de selección de los grupos de interés con los que se trabaja		
G4-26	Enfoque de la Organización sobre la participación de los grupos de interés		
G4-27	Cuestiones y problemas clave han surgido a raíz de la participación de los grupos de interés		A nivel corporativo, no han surgido cuestiones o problemas claves con algún grupo de interés. Se han presentado situaciones con comunidades que son atendidas por el personal directivo de los proyectos
PERFIL DE LA MEMORIA			
G4-28	Periodo objeto de la memoria (por ejemplo, año fiscal o año calendario)		
G4-29	Fecha de la última memoria (si procede)		

G4- 30	Ciclo de presentación de memorias (anual, bienal, etc.)		
G4- 31	Facilite un punto de contacto para solventar las dudas que puedan surgir sobre el contenido de la memoria		
G4- 32	a. Indique qué opción «de conformidad» con la guía ha elegido la Organización b. Facilite el índice de GRI de la opción elegida c. Facilite la referencia al informe de verificación externa, si lo hubiere		
G4- 33	Describa la política y las prácticas vigentes de la Organización con respecto a la verificación externa de la memoria		La memoria no tiene verificación externa
GOBIERNO			
G4-34	Describa la estructura de gobierno de la Organización, sin olvidar los comités del órgano superior de gobierno. Indique qué comités son responsables de la toma de decisiones sobre cuestiones económicas, ambientales y sociales		
G4-36	Indique si existen en la organización cargos ejecutivos o con responsabilidad en cuestiones económicas, ambientales y sociales, y si sus titulares rinden cuentas directamente ante el órgano superior de gobierno		
G4-38	Composición órgano superior de gobierno		
G4-39	Indique si la persona que preside el órgano superior de gobierno ocupa también un puesto ejecutivo		

ETICA E INTEGRIDAD			
G4-56	Valores, principios, estándares y normas de la Organización, tales como códigos de conducta o éticos		
G4-57	Mecanismos internos y externos de asesoramiento en pro de una conducta ética y lícita, y para consultar los asuntos relacionados con la integridad de la organización, tales como líneas telefónicas de ayuda o asesoramiento		
G4-58	Mecanismos internos y externos de denuncia de conductas poco éticas o ilícitas relativos a la integridad de la Organización		
CONTENIDOS BÁSICOS ESPECÍFICOS			
CATEGORIA ECONOMIA – Aspecto: Desempeño Económico			
G4-EC1	Crecimiento rentable: indique el valor económico directo generado y distribuido		
CATEGORIA MEDIO AMBIENTE			
Aspecto: Materiales			
G4-EN1	Materiales pétreos: Peso o el volumen total de los principales materiales empleados para producir los principales productos de la Organización		
Aspecto: Energía			
G4-EN3	Consumo energético interno: Indique el consumo total de combustible de fuentes no renovables, Indique el consumo total de combustible de fuentes renovables		
Aspecto: Agua			
G4-EN8	Captación de agua según la fuente: Indique el volumen total de captación de agua de las siguientes fuentes: aguas superficiales, entre otras el agua procedente de humedales, ríos, lagos		

G4-EN10	Porcentaje de agua reutilizadas en las plantas de triturado: Indique el volumen total de agua que la organización ha reciclado o reutilizado, Indique el volumen total de agua reciclada y reutilizada por la organización, en términos de porcentaje del agua total captada de acuerdo con el Indicador G4-EN8		
Aspecto:			
G4-EN19	Reducción de las emisiones de gases de efecto invernadero		
Aspecto: Efluentes y residuos			
G4-EN23	Indique el peso total de los residuos peligrosos y no peligrosos, según los siguientes métodos de eliminación: reutilización, reciclaje, compostaje, recuperación (incluida la recuperación energética), incineración (combustión masiva), inyección en pozos de profundidad, vertedero, almacenamiento in situ y otros		
Aspecto: Transporte			
G4-EN30	Impactos ambientales significativos del transporte de productos y otros bienes y materiales utilizados para las actividades de la Organización, así como del transporte de personal: Describa los impactos ambientales significativos del transporte de productos y otros bienes y materiales utilizados para las actividades de la organización, así como del transporte de personal		
Aspecto: Evaluación ambiental de los proveedores			
G4-EN32	Porcentaje de nuevos proveedores que se examinaron en función de criterios ambientales		

CATEGORIA DESEMPEÑO SOCIAL			
SUBCATEGORIA PRÁCTICAS LABORALES Y TRABAJO DIGNO			
Aspecto: Empleo			
G4-LA1	Colaboradores: nuevas contrataciones y rotación por edad, sexo y región.		
G4-LA2	Prestaciones sociales para los empleados a jornada completa: seguro de vida, seguro médico, cobertura por incapacidad o invalidez, permiso por maternidad o paternidad, fondo de pensiones, acciones y otras.		
G4-LA3	Índices de reincorporación al trabajo y de retención tras el permiso por maternidad o paternidad, desglosados por sexo.		
Aspecto: Salud y Seguridad en el Trabajo			
G4-LA5	Porcentaje de trabajadores que está representado en Comités formales de Salud y Seguridad conjuntos para Dirección y empleados, establecidos para ayudar a controlar y asesorar sobre programas de Salud y Seguridad en el Trabajo.		
G4-LA6	Tipo y tasa de lesiones, enfermedades profesionales, días perdidos, absentismo y número de víctimas mortales relacionadas con el trabajo por región y por sexo.		
G4-LA7	Trabajadores cuya profesión tiene una incidencia o un riesgo elevados de enfermedad.		
Aspecto: Capacitación y Educación			
G4-LA9	Promedio de horas de capacitación anuales por empleado, desglosado por sexo y por categoría laboral		
G4-LA10	Programas de gestión de habilidades y de formación continua que fomentan la empleabilidad de los trabajadores y les ayudan a gestionar el final de sus carreras profesionales		
G4-LA11	Porcentaje de empleados que reciben evaluaciones regulares del desempeño y de desarrollo profesional, desglosado por sexo y por categoría profesional.		

Aspecto: Diversidad e igualdad de oportunidades			
G4-LA12	Composición de los órganos de gobierno y desglose de la plantilla por categoría profesional y sexo, edad, pertenencia a minorías y otros indicadores de diversidad		
Aspecto: Igualdad de retribución entre mujeres y hombres			
G4-LA13	Relación entre el salario base de los hombres con respecto al de las mujeres, desglosada por categoría profesional y por ubicaciones significativas de actividad		
SUBCATEGORIA SOCIEDAD			
Aspecto: Comunidades locales			
G4- SO1	Porcentajes de centros donde se han implantado programas de desarrollo, evaluaciones de impactos y participación de la comunidad local		
Aspecto: Lucha contra la corrupción			
G4- SO3	Número y porcentaje de centros en los que se han evaluado los riesgos relacionados con la corrupción y riesgos significativos detectados.		
G4- SO4	Políticas y procedimientos de comunicación y capacitación sobre la lucha contra la corrupción		
G4- SO5	Casos confirmados de corrupción y medidas adoptadas		
G4- SO11	Número de reclamaciones sobre impactos sociales que se han presentado, abordado y resuelto mediante mecanismos formales de reclamación		
SUBCATEGORIA RESPONSABILIDAD SOBRE PRODUCTOS			
Aspecto: Productos y servicios			
G4- PR5	Resultados de las encuestas para medir la satisfacción de los clientes		
Aspecto: Cumplimiento regulatorio			
G4- PR9	Costo de las multas significativas por incumplir la normativa y la legislación relativas al suministro y el uso de productos y servicios		