



NOUS SOUTENONS
LE PACTE MONDIAL

Ceci est notre **Communication sur
le Progrès** sur la mise en œuvre des
principes **du Pacte mondial des
Nations Unies**.

Nous apprécions vos commentaires sur
son contenu.

PACTE MONDIAL DES NATIONS UNIES

Communication sur le Progrès

*Édition N°5
Rapport 2018*

SOMMAIRE

1) LETTRE D'ENGAGEMENT

2) PRÉSENTATION DE L'ENTREPRISE 3J TECHNOLOGIES

2.1 – Carte d'identité

- 2.1.1 – Généralités
- 2.1.2 – Nos offres et métiers
- 2.1.3 – Les faits marquants : de la création à aujourd'hui
- 2.1.4 – Fonctions et management

2.2 – Gouvernance

- 2.2.1 – Nos principes d'engagement
- 2.2.2 – Nos valeurs

2.3 – Social

- 2.3.1 – L'esprit 3J
- 2.3.2 – Nos actions conviviales via notre démarche R.S.E
- 2.3.3 – Répartition de nos effectifs (catégorie et âge)

2.4 – Efficacité économique

- 2.4.1 – Évolution de notre chiffre d'affaires
- 2.4.2 – Nos principaux investissements

2.5 – Environnement

- 2.5.1 – Organisation interne via nos référentiels 9001 et 26000

3) LES 10 PRINCIPES DU PACTE MONDIAL DES NATIONS UNIES

- ❖ Droits de l'Homme
- ❖ Droits du travail
- ❖ Protection de l'environnement
- ❖ Lutte contre la corruption

4) MISE EN ŒUVRE DES 21 CRITÈRES

5) CONCLUSIONS



1. LETTRE D'ENGAGEMENT :

Organisation des Nations Unies
Secrétaire Général
NY 10017 - NEW-YORK
ÉTATS UNIS

Objet : Lettre d'engagement

Tournefeuille, le 30 Avril 2018,

Honorable Secrétaire Général,

Par la présente lettre, j'ai le plaisir de renouveler l'engagement continu de la société **3J TECHNOLOGIES** dans les valeurs fondamentales du Pacte Mondial des Nations Unies relatives aux droits de l'Homme, au droit du travail, à la protection de l'environnement et à la lutte contre la corruption.

Nous confirmons notre sincère volonté de faire progresser ces principes dans notre zone d'influence. Nous nous engageons à les intégrer dans le plan stratégique de notre entreprise mais aussi dans notre culture managériale et nos modes opératoires de travail.

De plus, nous nous engageons à en informer l'ensemble de nos parties intéressées tant internes qu'externes. Nous rendons publiques nos actions en faveur de la bonne application des dix principes du Pacte Mondial grâce à notre Communication sur le Progrès que nous rédigeons chaque année et ce depuis la cinquième année consécutive.

Vous trouverez ci-après notre Communication sur le Progrès, qui illustre nos efforts continus et permanents pour faire avancer les bonnes pratiques sociales et environnementales dans nos activités quotidiennes.

Nous vous prions d'agréer, *Monsieur le Secrétaire Général*, nos respectueuses salutations

Jean-Jacques DONDELLI
Directeur général





2. PRÉSENTATION DE L'ENTREPRISE ⇒ qui sommes-nous ?

2.1 Carte d'identité :

2.1.1 Généralités :

La société **3J TECHNOLOGIES** est un bureau d'études d'ingénierie bâtiment créé en 1999 par Messieurs *DONDELLI* et *BARBARESCO*, deux fondateurs et associés historiques. L'entreprise est située dans la zone industrielle Pahin Concerto à Tournefeuille (31170). Elle est une société à responsabilité limitée (SARL) au capital de 10 000,00 €. L'entreprise appartient à la catégorie des petites et moyennes entreprises (PME) puisqu'elle emploie 15 salariés.

3J TECHNOLOGIES valorise son image grâce à sa certification ISO 9001 depuis 2008 mais aussi grâce à sa démarche R.S.E (ISO 26000) depuis 2013. Aujourd'hui elle est au niveau 3 « efficacité » avec un total de 729/1000 points.

De plus, depuis 2013 elle est un membre actif du Global Compact et, dans le cadre de son adhésion, publie tous les ans une communication sur le progrès (COP).

Enfin, elle détient le prix régional des pratiques performantes E.F.Q.M 2015 dans la catégorie « Personnel » et 2017 dans la catégorie « Stratégie ». Elle envisage, pour 2018, de participer au prix « Excellence Opérationnelle », un trophée disponible grâce à l'association AFQP/MEDEF.



2.1.2 Nos offres et métiers :

L'entreprise **3J TECHNOLOGIES** assure des missions d'ingénierie à savoir. Chaque ingénierie enregistre des spécificités et des activités bien distinctes comme illustré dans le schéma ci-après :

Ingénierie générale

- Missions maîtrise d'oeuvre
- Études techniques
- Marchés publics
- Marchés privés

Ingénierie d'exécution

- Études bois
- Études béton armé
- Charpente métallique

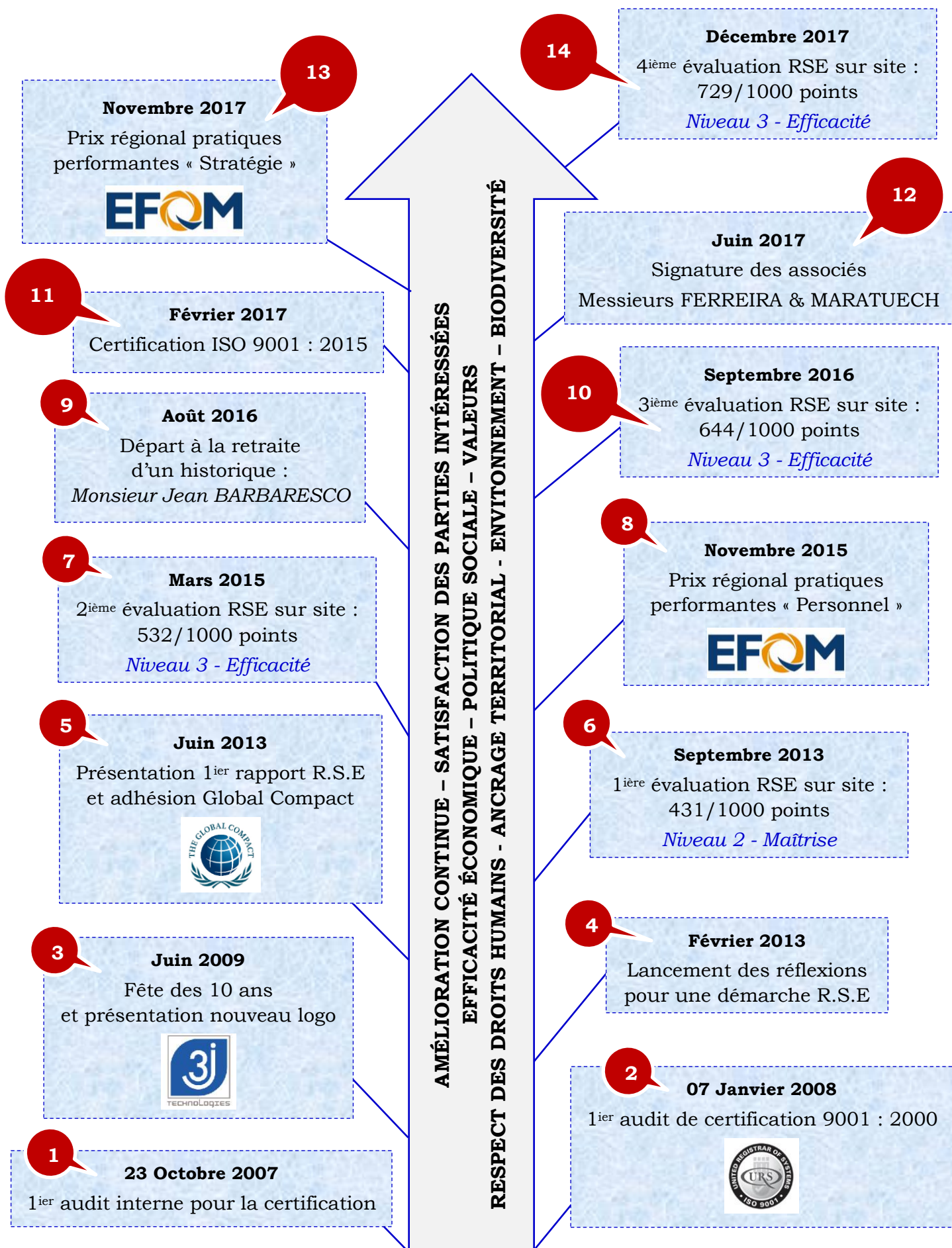
Ingénierie d'études

- Études spécifiques
- Rapports de diagnostic
- Faisabilités
- Missions d'expertises

De plus, nous intervenons dans un secteur d'activité élargi : logements, commerces, enseignements, industrie, sport, tertiaire, culturel, réhabilitations...

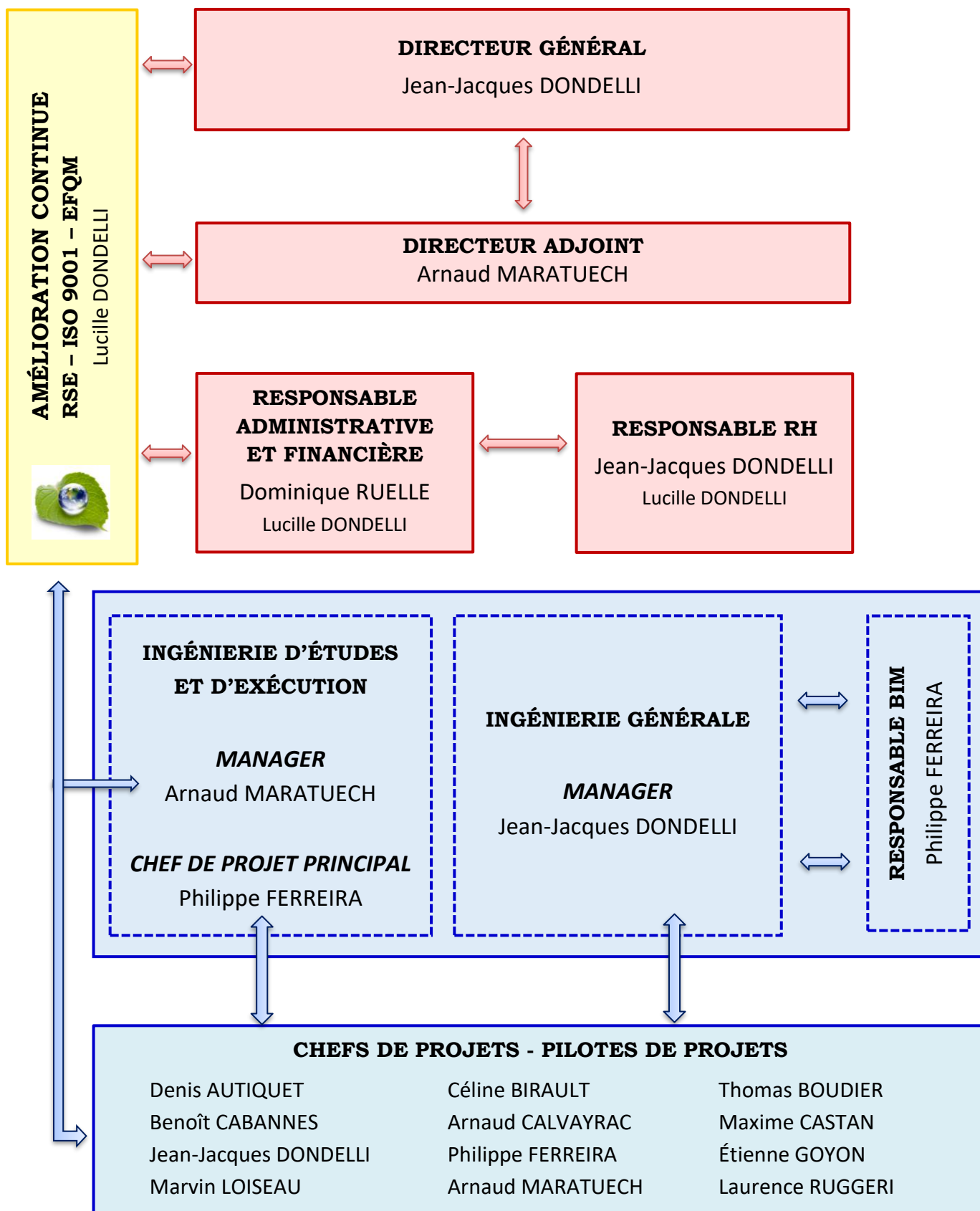


2.1.3 Les faits marquants : de la création à aujourd'hui...



16 Novembre 1999 ⇒ Création de la société **3J TECHNOLOGIES** et du premier logo

2.1.4 Fonctions et management :



	Pôle Organisation Managériale
	Pôles Ingénieries Techniques
	Pôle Amélioration Continue



2.2 Gouvernance :

2.2.1 Nos principes d'engagement :

Soucieuse de pérenniser son S.M.I.R et bienveillante quant à son image, c'est en 2013 que notre entreprise a rejoint le Global Compact des Nations Unies. Dans le cadre de son adhésion, l'entreprise se doit, tous les ans, de publier un rapport intitulé « Communication sur le Progrès ». Cette publication est en libre accès sur le site web des Nations Unies. C'est au quotidien, via son S.M.I, que **3J TECHNOLOGIES** s'appuie sur les 10 principes que véhicule cet organisme à savoir :

- ❖ Les droits de l'Homme articles 1 et 2
- ❖ Les conditions de travail..... articles 3 à 6
- ❖ L'environnement articles 7 à 9
- ❖ La lutte contre la corruption..... article 10



2.2.2 Nos valeurs :

Les valeurs exprimées ci-après constituent, depuis la création de **3J TECHNOLOGIES**, le socle commun fédérateur de l'ensemble des collaboratrices et collaborateurs. De plus, elles énoncent les finalités qui convergent vers la satisfaction des clients, le respect dû aux salariés et la prise en compte des besoins et attentes des parties intéressées tant internes qu'externes de la société.

L'EXEMPLARITÉ

des dirigeants et des salariés,
sur tous conflits d'intérêt
mais également dans la modération
des dépenses de fonctionnement
et de remboursement des frais



TRANSPARENCE

elle motive le devoir d'alerte
des collaborateurs et justifie
le renforcement des procédures
d'audits et de contrôles

RESPONSABILITÉ

envers l'ensemble
du personnel mais aussi
envers les clients et partenaires

COURAGE PUGNACITÉ

qui sont des valeurs
nécessaires pour surmonter
les périodes difficiles
et de doutes

CONFIANCE

en tous salariés,
entre métiers
de 3J mais aussi
entre opérationnels
et fonctionnels



2.3 Social :

2.3.1 L'esprit 3J :

C'est au quotidien que nous cultivons et pérennisons « l'esprit 3J », l'un des moteurs de croissance de l'entreprise. En effet une organisation conviviale, c'est une entreprise où il fait bon travailler, s'investir et s'épanouir.



2.3.2 Nos actions conviviales via notre démarche R.S.E :

Pour la gouvernance de **3J TECHNOLOGIES**, les relations humaines conviviales sont des relations naturelles, chaleureuses, positives, constructives, animées mais aussi ouvertes, respectueuses, et adaptées. Notre entreprise favorise le mieux-être ensemble.

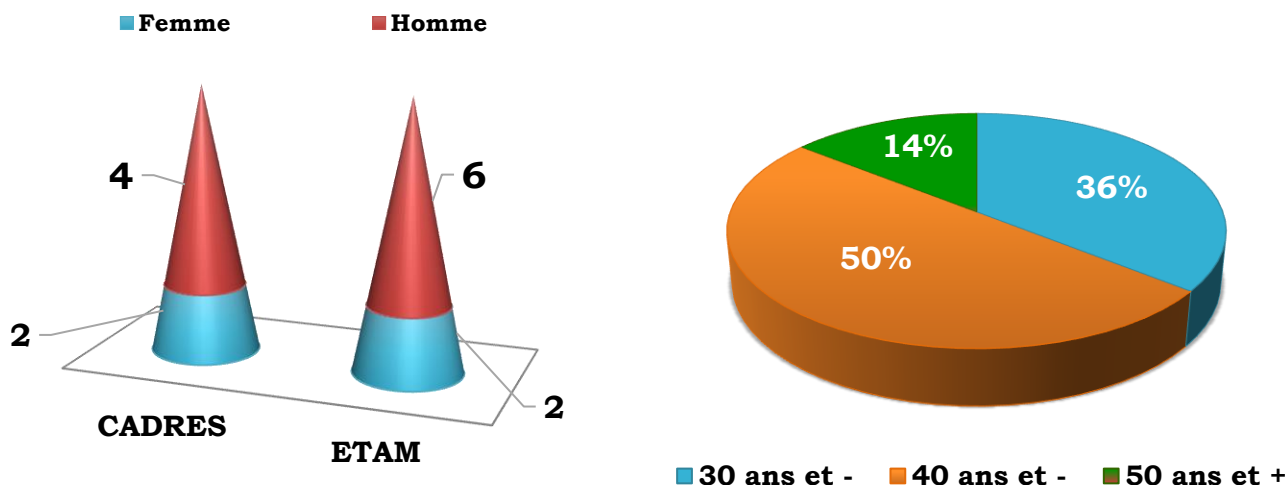
De multiples actions sont menées tout au long de l'année pour mener à bien cette idée. **3J TECHNOLOGIES** travaille sur de nouvelles démarches afin d'améliorer et de rendre plus performant son climat de travail et les relations entre collègues ainsi que celles entretenues avec la direction :

- 😊 Fêter les nouveaux grands contrats
- 😊 Fêter le jour de l'anniversaire par un petit déjeuner, un goûter...
- 😊 Remettre des médailles du travail
- 😊 Offrir un cadeau pour les mariages et naissances
- 😊 Accueillir tout nouveau collaborateur
- 😊 Créer des espaces de détente en interne (salle de déjeuner, aménagement de la zone verte)
- 😊 Organiser un repas de Noël et un de départ pour les vacances d'été
- 😊 Mettre à disposition des places pour des événements sportifs et notre « salle des fêtes »
- 😊 Organiser des parties de Quille de 8
- 😊 Mobiliser l'équipe autour des pronostics sportifs du T.F.C et Colomiers Rugby

L'ensemble de ces actions amènent une dynamique au sein de notre équipe et permet des moments d'échanges. Cette démarche volontaire et le fort engagement de la direction déterminent la cohésion du groupe mais également l'image de l'entreprise d'aujourd'hui : une entreprise qui place les femmes et les hommes au cœur de son développement.



2.3.3 Répartition de nos effectifs selon les catégories et l'âge :

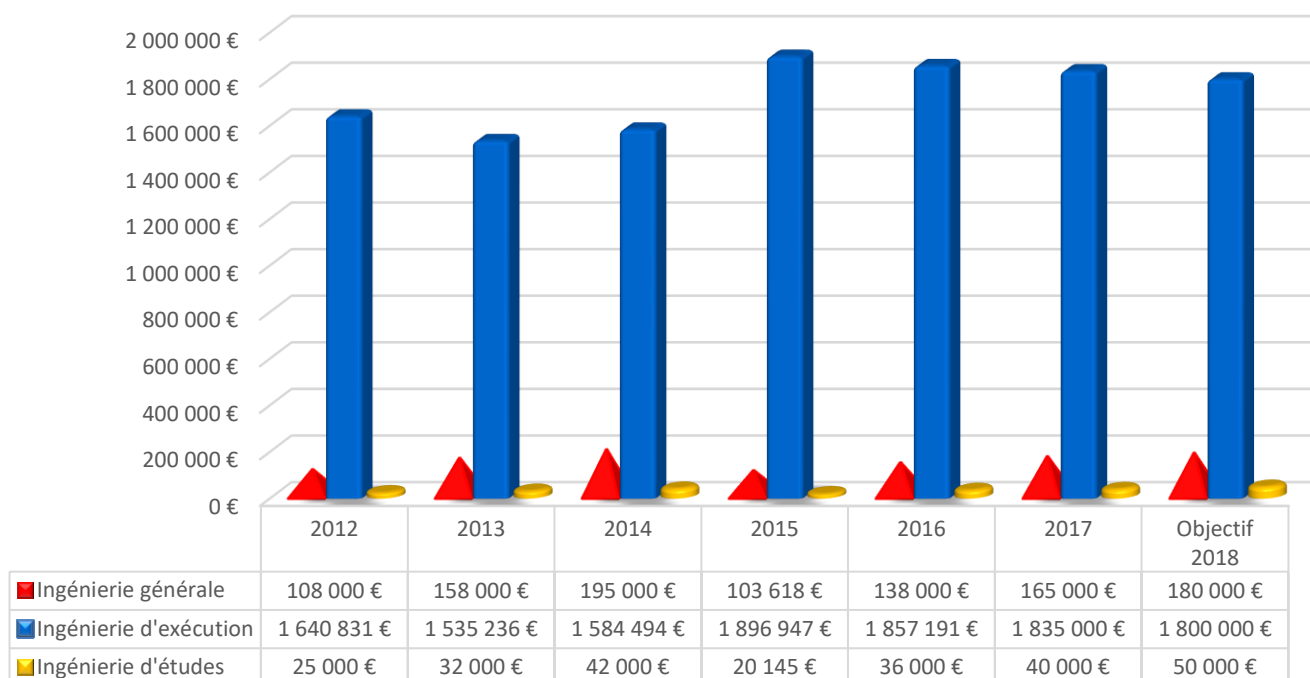


* **ETAM** ⇒ **E**mployés, **T**echniciens et **A**gents de **M**aitrise

2.4 Efficacité économique :

2.4.1 Évolution de notre chiffre d'affaires :

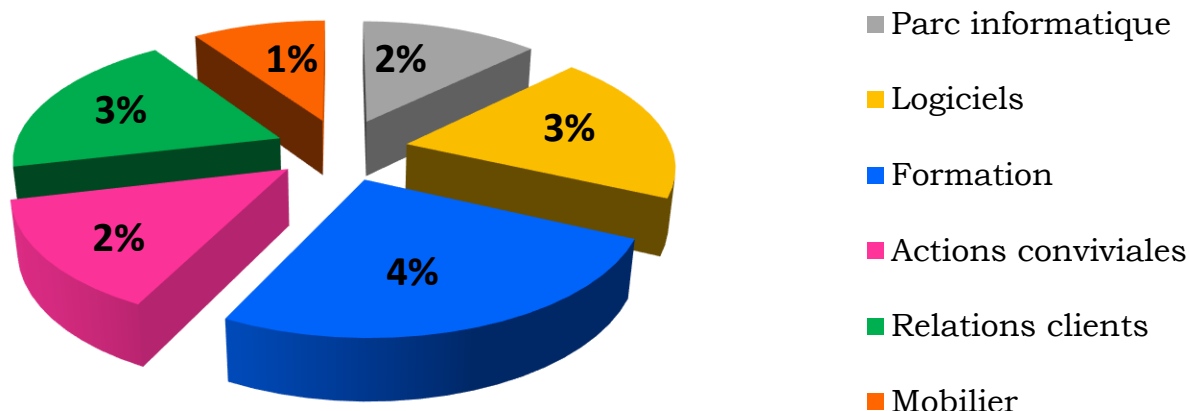
Bien que **3J TECHNOLOGIES** exerce dans un secteur où la croissance reste faible, on constate que l'entité suit une évolution favorable et continue. Assurant les trois niveaux d'ingénierie comme vu précédemment, nous suivons le chiffre d'affaires selon cette segmentation. L'objectif à court et moyen terme est de développer l'ingénierie d'études comme le montre le graphique ci-après.





2.4.2 Nos principaux investissements :

Implantée depuis plus de 10 ans dans la région Toulousaine, **3J TECHNOLOGIES** s'insère dans une dynamique au travers de son S.M.I et via l'ensemble de ses politiques. De ce fait, l'entreprise investit tous les ans 15% de son résultat dans des postes clés comme énumérés ci-dessus.



2.5 Environnement organisationnel :

2.5.1 Organisation interne via nos référentiels 9001 et 26000 :

Comme évoqué précédemment, notre organisation est certifiée ISO 9001 depuis 2008 et attestée ISO 26000 depuis 2013. Elle axe son fonctionnement quotidien autour de son système de management intégré responsable. Il est un réel outil de pilotage qui associe la qualité, la gouvernance, le social, l'efficacité économique, la santé, la sécurité et l'environnement. De ce fait, l'entreprise s'articule autour de divers processus afin d'assurer son efficacité quotidienne.

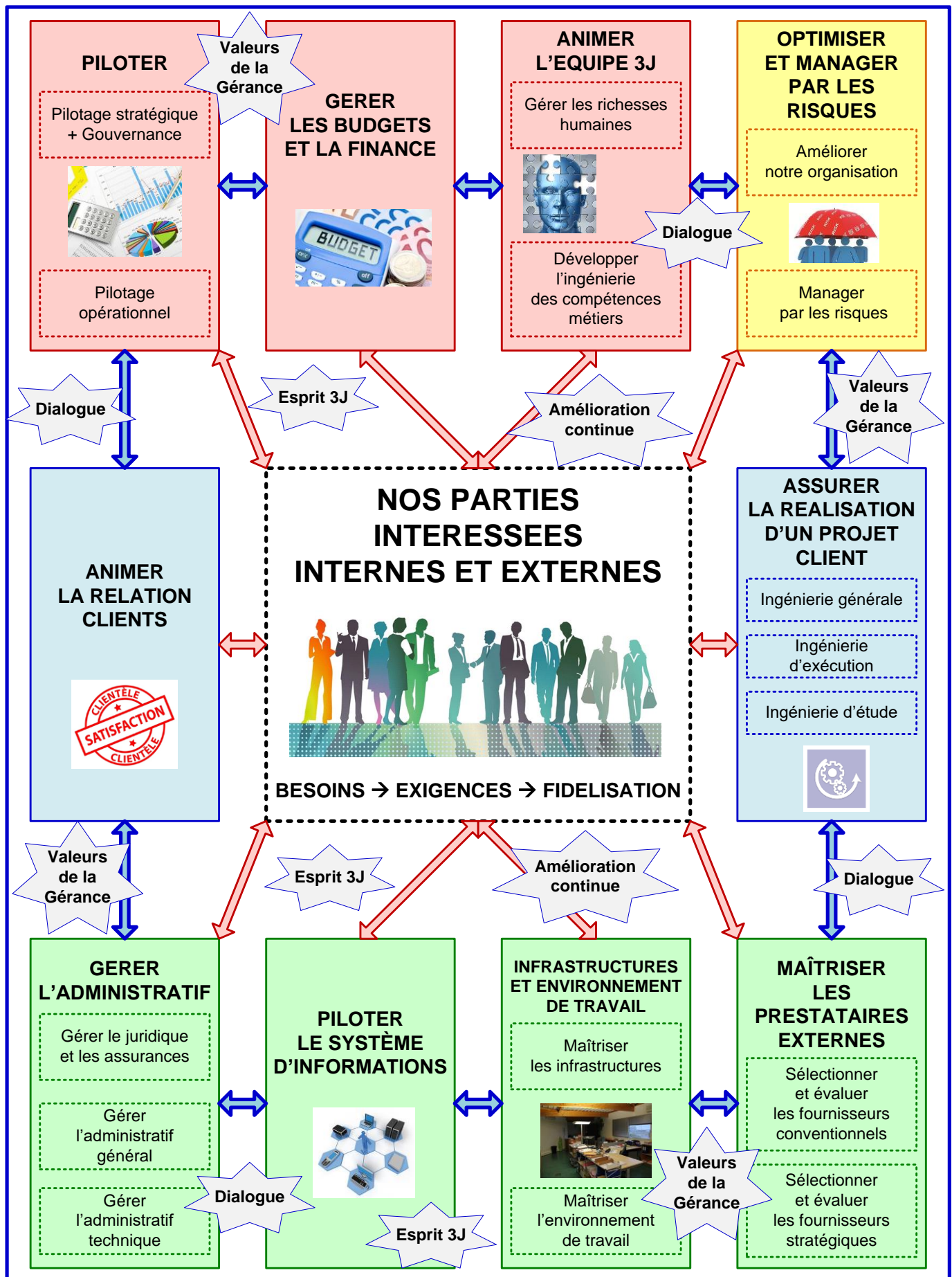
Notre système est basé sur un ensemble de processus interagissant entre eux permettant de décroiser l'entreprise. Il s'agit de passer de la lecture verticale par l'organigramme fonctionnel à la lecture par fonctionnement transversal : du client interne au client externe.

Certains de nos processus font apparaître des sous processus. Ces derniers enregistrent des activités différentes distinctives et sont tout de même rattachés au processus général cité. La cartographie ci-après donne une vision globale de notre entreprise et de l'ensemble des activités que nous gérons au quotidien.

Le principe de l'amélioration continue s'applique non seulement au fonctionnement global de **3J TECHNOLOGIES**, mais aussi à celui de chacun des services de l'entreprise et à la gestion de tous les processus identifiés dans le système.



NOTRE ENTREPRISE - NOTRE ENTREPRISE - NOTRE ENTREPRISE - NOTRE ENTREPRISE



NOTRE ENTREPRISE - NOTRE ENTREPRISE - NOTRE ENTREPRISE - NOTRE ENTREPRISE



❖ Politique annuelle :

L'évaluation et la révision annuelle de notre politique basée sur nos 5 orientations stratégiques sont discutées et analysées dans nos différents outils internes à savoir : nos revues de directions partielles dans le cadre de nos réunions de managers et notre tableau « La vie de notre entreprise » (plan et suivi des actions à mettre en œuvre).

Aujourd'hui, pour chaque orientation stratégique nous y associons des objectifs. Le bilan des objectifs est formalisé dans le tableau « Politique annuelle ». Ces derniers peuvent être révisés et ajustés en fonction des événements auxquels fait face l'entreprise. Notre suivi des objectifs nous permet également de constater les écarts éventuels de réalisations à savoir entre la planification de départ et la réalisation réelle de l'action.

❖ Notre plan d'actions :

Dans le cadre de son S.M.I, **3J TECHNOLOGIES** pilote ses activités au travers de son plan d'actions qui recense entre autres la date d'ouverture de l'action, l'origine, le constat réalisé mais aussi le processus impacté, le responsable de l'action ou encore sa planification.

Le plan d'action est enregistré sous la dénomination « La vie de notre entreprise ». Sa révision est mensuelle et nous faisons des éventuels réajustements si nous constatons des retards dans la mise en œuvre des actions. Ce tableau nous permet également de voir, au travers de nos graphiques, le pourcentage d'actions clôturées et en cours. Il est un réel outil de pilotage pour l'amélioration continue de notre organisation.

❖ Notre système documentaire :

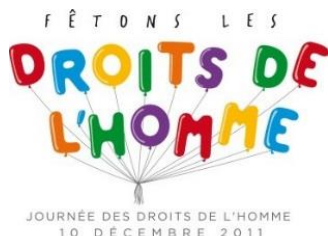
Dans une démarche de progrès toujours constante, l'entreprise est sans cesse en création de nouveaux outils pour améliorer son efficacité quotidienne. L'ensemble des documents sont enregistrés dans notre « Nomenclature des documents ». Nous avons segmenté le classement selon les processus du système. La nomenclature recense les informations suivantes :

- | | |
|-----------------------|--------------------------------|
| ❖ Nom du document | ❖ Confidentialité |
| ❖ Date du document | ❖ Les nouveautés de la version |
| ❖ Version du document | ❖ Lieu de stockage |
| ❖ Support | ❖ Durée d'archivage |
| ❖ L'éditeur | ❖ Les moyens d'élimination |
| ❖ Le vérificateur | |

La révision du document se fait dès lors de l'entrée d'un nouveau document dans le système et ce dernier ayant été validé par le management. Dans tous les cas, une fois par an, la nomenclature est balayée pour vérifier la conformité de l'utilisation de l'ensemble de nos documents et leur enregistrement dans notre tableau récapitulatif « DOC.nomenclature.xls ».

3. LES 10 PRINCIPES DU PACTE MONDIAL DES NATIONS UNIES :

LES 10 PRINCIPES DU PACTE MONDIAL



❖ DROITS DE L'HOMME :

Promouvoir et respecter la protection du droit international relatif aux droits de l'homme

Ne pas se rendre complices de violations des droits de l'homme

❖ DROIT DU TRAVAIL :

Respecter la liberté d'association et reconnaître le droit de négociation collective

Contribuer à l'élimination du travail forcé ou obligatoire

Contribuer à l'abolition effective du travail des enfants

Contribuer à l'élimination de toute discrimination en matière d'emploi et de profession

❖ PROTECTION DE L'ENVIRONNEMENT :

Appliquer l'approche de précaution aux problèmes touchant à l'environnement

Prendre des initiatives tendant à promouvoir une plus grande responsabilité en matière d'environnement

Favoriser la mise au point et la diffusion de technologies respectueuses de l'environnement

❖ LUTTE CONTRE LA CORRUPTION :

Agir contre la corruption sous toutes ses formes y compris l'extorsion de fonds et les pots-de-vin



4. MISE EN ŒUVRE DES 21 CRITÈRES :

C'est dans une démarche d'amélioration continue permanente que **3J TECHNOLOGIES** tente de franchir une nouvelle étape et illustre au travers des 21 critères ci-après l'ensemble de ses démarches et bonnes pratiques :

✧ *Les bonnes pratiques de notre entreprise* ✧

CRITÈRE 1 ⇒ *La C.O.P décrit l'intégration dans les fonctions stratégiques et les unités opérationnelles*

Nos démarches ISO 9001 et ISO 26000, qui, aujourd'hui, sont un réel levier d'efficacité et de performance, sont portées et impulsées par la direction de **3J TECHNOLOGIES**. Elle supervise, avec l'aide de ses managers, l'implantation opérationnelle dans les activités quotidiennes de l'équipe.

Les règles et principes à adopter sont communiqués et diffusés à l'ensemble de nos collaborateurs : affichage obligatoire, règlement intérieur, livret d'accueil, valeurs d'entreprise... Cet ensemble constitue un socle de développement responsable au sein de notre entité.

Notre stratégie est fondée sur une vision globale de la performance d'une croissance durable qui intègre une dimension sociale, économique, mais aussi environnementale, s'articulant autour de 5 orientations stratégiques, déclinées dans notre politique annuelle évaluées chaque année :

- ❖ **Orientation 1**..... Construire un management porteur de sens
- ❖ **Orientation 2**..... Mettre en place une justice sociale et organisationnelle
- ❖ **Orientation 3**..... Dialoguer et échanger avec nos clients et parties intéressées
- ❖ **Orientation 4**..... Concilier performance économique et qualité sociale
- ❖ **Orientation 5**..... Consolider notre démarche responsable environnementale

Concernant les bonnes pratiques de l'ISO 26000, **3J TECHNOLOGIES** conçoit sa politique R.S.E comme le prolongement de la politique de management de son système interne de gestion d'entreprise. Notre programme de certification ISO 9001 contribue à faire de cette vision une réalité et un appui majeur.

La réussite de notre démarche R.S.E dépendra de notre force collective, de notre pugnacité et de notre capacité à mettre en œuvre nos indicateurs et les lignes directives du **Global Reporting Initiative (GRI)** qui nous semble les plus significatifs et pertinents.





Notre démarche R.S.E est orientée selon les chapitres suivants et présente pour chacun d'eux des bonnes pratiques afin de les diffuser au niveau de ses sphères d'influence.

- ❖ **La Gouvernance** 170 points/200
- ❖ **L'efficacité économique** 127 points/200
- ❖ **L'environnement** 140 points/200
- ❖ **Le social** 172 points/200
- ❖ **L'ancrage territorial** 120 points/200

Elle prépare désormais sa prochaine évaluation sur site qui se tiendra en septembre 2019.

Synthèse points forts et remarquables de notre dernière évaluation :

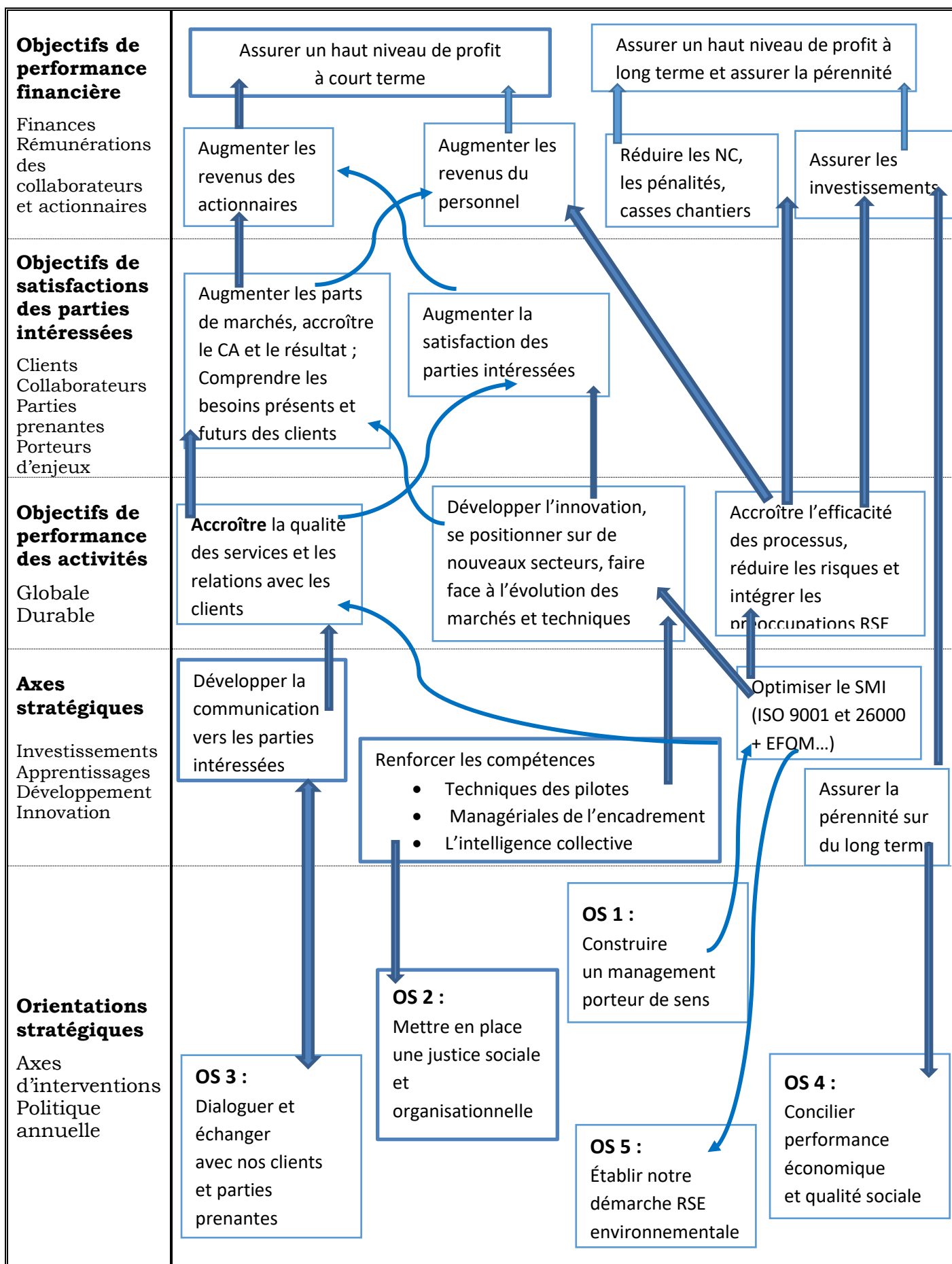
- ❖ **Gouvernance** ⇒ Prix E.F.Q.M sur les facteurs « Personnel » et « Stratégie »
- ❖ **Économie :**
⇒ Entreprise économiquement viable et pérenne tout en prenant compte des aspects RSE
- ❖ **Environnement** ⇒ Atelier compost avec animation et jeu sur le tri des déchets
- ❖ **Social** ⇒ Entreprise préoccupée par le bien-être de ses salariés
⇒ Rémunération au-delà de la convention collective et les bénéfices sont partagés
- ❖ **Ancrage territorial** ⇒ Taxes professionnelles versées (écoles et IUT Génie civil)

Pistes de progrès et axes d'amélioration 2019 :

- ❖ **Gouvernance** ⇒ Passer au niveau « Advanced » pour la COP du Global Compact
- ❖ **Économie** ⇒ Mieux définir les indicateurs de satisfaction client
- ❖ **Environnement** ⇒ Prévoir la mise en place de panneaux photovoltaïques
⇒ Veille réglementaire sur les aspects environnementaux (analyse de la jurisprudence)
⇒ Définir des indicateurs de consommations en fonction du CA
- ❖ **Social** ⇒ Définir le taux de conformité à la convention collective
⇒ Présenter au personnel, un bilan social simplifié
- ❖ **Ancrage territorial** ⇒ Actions en faveur de la santé et/ou culture
⇒ Participation à des salons et présentation de l'entreprise à des écoles
⇒ Aider les associations des salariés

Enfin, pour conclure sur ce premier critère, la société **3J TECHNOLOGIES** applique les différentes lois et réglementations en vigueur dans son pays d'intervention à savoir le territoire français.

Stratégie d'entreprise sous forme de Balanced Score Card





CRITÈRE 2 ⇒ *La COP décrit la mise en œuvre dans la chaîne de valeur*

Une des actions généralisées à l'ensemble de l'entreprise, la sensibilisation via les courriels à la réduction de l'empreinte écologique. Nous essayons, par ce biais, de sensibiliser l'ensemble de nos parties intéressées externes. Modèle de nos signatures électroniques :

Prénom et Nom

Fonction



8 Boulevard Marcel Paul - BP 60003
31170 TOURNEFEUILLE
05.34.50.21.93

Avant d'imprimer ce mail, dites-vous que la feuille est sans doute mieux dans l'arbre que dans la corbeille !

CRITÈRE 3 ⇒ *La COP décrit des engagements, stratégies ou politiques précis dans le domaine des droits de l'Homme*

Créée en 1999, la société **3J TECHNOLOGIES** s'est construite grâce à des femmes et des hommes impliqués et motivés. Au fil des années et de son évolution, **3J TECHNOLOGIES** s'est construit un modèle social cohérent pour ses salariés tout en portant une attention particulière à l'efficacité économique, gage de pérennité et de croissance.

L'entité **3J TECHNOLOGIES** croit en un management via la confiance, l'esprit d'équipe mais aussi par un dialogue social respectueux et constructif et enfin par le bien-être de ses collaboratrices et collaborateurs.

Chaque salarié de l'entreprise a la possibilité d'être acteur de progrès au sein de notre structure. L'entreprise souhaite être socialement responsable et construire une entreprise humaine par le biais d'une cohérence entre nos actions et nos convictions.

Les efforts de notre organisation ont été récompensés par l'obtention du « Prix Régional des Pratiques Performantes de Midi-Pyrénées » dans la catégorie « Personnel » pour l'excellence du management par la qualité conformément au modèle E.F.Q.M en 2015. Notre entreprise a de nouveau été récompensée, toujours sur le modèle E.F.Q.M, pour l'année 2017 et pour le critère « Stratégie ».



Exemples de pratiques remarquables relevées :

- *Management très structurée pour une entreprise de cette taille : 9001, 26000, EFQM...*
- *Visions et valeurs très affirmées et partagées*
- *Développer l'aspiration sociétales des nouveaux arrivants*
- *Renforcer le poids des salariés dans la gouvernance*
- *Maîtriser l'évolution des technologies numériques du secteur*
- *Montée en compétences des équipes*

CRITÈRE 4 ⇒ *La COP décrit les systèmes de management en place pour intégrer les principes des droits de l'Homme*

Dans le cadre de son évaluation sur site ISO 26000 R.S.E, la société **3J TECHNOLOGIES** intègre le sujet des droits de l'Homme dans les piliers de sa politique R.S.E. L'ensemble des aspects sont identifiés et pris en compte dans notre rapport d'engagement et traités via nos plans d'actions mis en œuvre dans nos activités quotidiennes et en lien étroit avec les différentes parties intéressées internes et externes.

Au-delà du respect légal et réglementaire, les principes des droits de l'Homme font partie intégrante de la stratégie de l'entreprise au travers de sa politique sociale des richesses humaines via :

- *la lutte contre toutes les discriminations*
- *la mise en place d'actions conviviales*
- *l'esprit 3J, un des moteurs de croissance de l'entreprise*
- *une égalité des rémunérations hommes/femmes...*



CRITÈRE 5 ⇒ *La COP décrit les mécanismes de contrôle et d'évaluation en place pour l'intégration des principes liés aux droits de l'Homme*

3J TECHNOLOGIES s'engage à faire respecter les Droits de l'Homme énoncés dans la déclaration universelle. De plus, l'entreprise veille à les promouvoir au sein de son entité et au travers de ces différentes sphères d'influence détaillées un peu plus bas dans le présent rapport (critère 21).

Notre adhésion au Pacte Mondial doit nous permettre de nous engager et nous renforcer dans notre volonté et notre vision afin d'assurer un développement vertueux avec l'ensemble de nos parties intéressées internes et externes.

3J TECHNOLOGIES s'engage, au travers de sa stratégie de développement, à appliquer la réglementation en vigueur et notamment le droit du travail français qui respectera les droits de l'Homme.

3J TECHNOLOGIES s'engage depuis plusieurs années, au travers de son Système de Management Intégré et Responsable, à placer les femmes et les hommes au cœur de sa stratégie de développement avec une ambition sociale forte. Notre cartographie d'entreprise valide cette volonté avec le positionnement, au centre, des parties prenantes intéressées.

L'entreprise s'engage également à mettre en œuvre les conditions d'une justice interpersonnelle favorable pour la mise en place de procédures équitables afin d'embrayer la motivation, activer le changement et faire évoluer les identités professionnelles.

Enfin, notre entité s'engage à promouvoir en externe les principes des Droits de l'Homme.

CRITÈRE 6 ⇒ *La COP formule des engagements, stratégies ou politiques précis dans le domaine des normes internationales du travail*

Au sein de notre entreprise, les principes de comportement et d'action font référence aux standards de l'O.I.T et intègre les droits fondamentaux qui y sont défendus :

❖ ***Le principe de respect des droits des employés :***

L'entreprise **3J TECHNOLOGIES** veille au respect des droits des employés, elle assure un dialogue social actif. De plus, **3J TECHNOLOGIES** favorise la diversité au sein de ses équipes et exclut toute forme de discrimination à l'embauche comme durant la vie du salarié dans l'entreprise. La politique de lutte contre la discrimination passe chez **3J TECHNOLOGIES** par l'amélioration continue du processus « Animer l'équipe 3J ».

Les critères cités ci-après sont les principaux prohibés par loi et ceux sur lesquels **3J TECHNOLOGIES** s'engage au sein de son organisation et de ses activités :



3J TECHNOLOGIES veut être un acteur citoyen pour promouvoir la diversité et l'égalité des chances, notamment via l'adhésion au « Laboratoire de l'Égalité ». Ce pacte pour l'égalité est construit autour de 4 enjeux :

- 😊 *Parité et accès des femmes aux responsabilités*
- 😊 *Egalité salariale et lutte contre la précarité*
- 😊 *Conciliation des temps de vie et implication des hommes*
- 😊 *Partage d'une culture de l'égalité*

La lutte contre toutes les discriminations fait partie des valeurs internes de l'entreprise **3J TECHNOLOGIES**.

« Les qualités de la personne et ses compétences priment sur tout autre critère »

La gérance est également et particulièrement vigilante dans les demandes de stages. Elle a la ferme volonté d'aider les jeunes stagiaires en difficulté à trouver une entreprise. La gérance prend conscience que son objectif est de mieux intégrer la diversité chez **3J TECHNOLOGIES** et veiller à bannir les actes discriminatoires.

De plus, l'entreprise s'interdit de recourir au travail forcé, au travail obligatoire et au travail des enfants, de manière directe ou indirecte ou par l'intermédiaire de sous-traitants.



CRITÈRE 7 ⇒ *La COP décrit les systèmes de management en place pour intégrer les principes relatifs au travail*

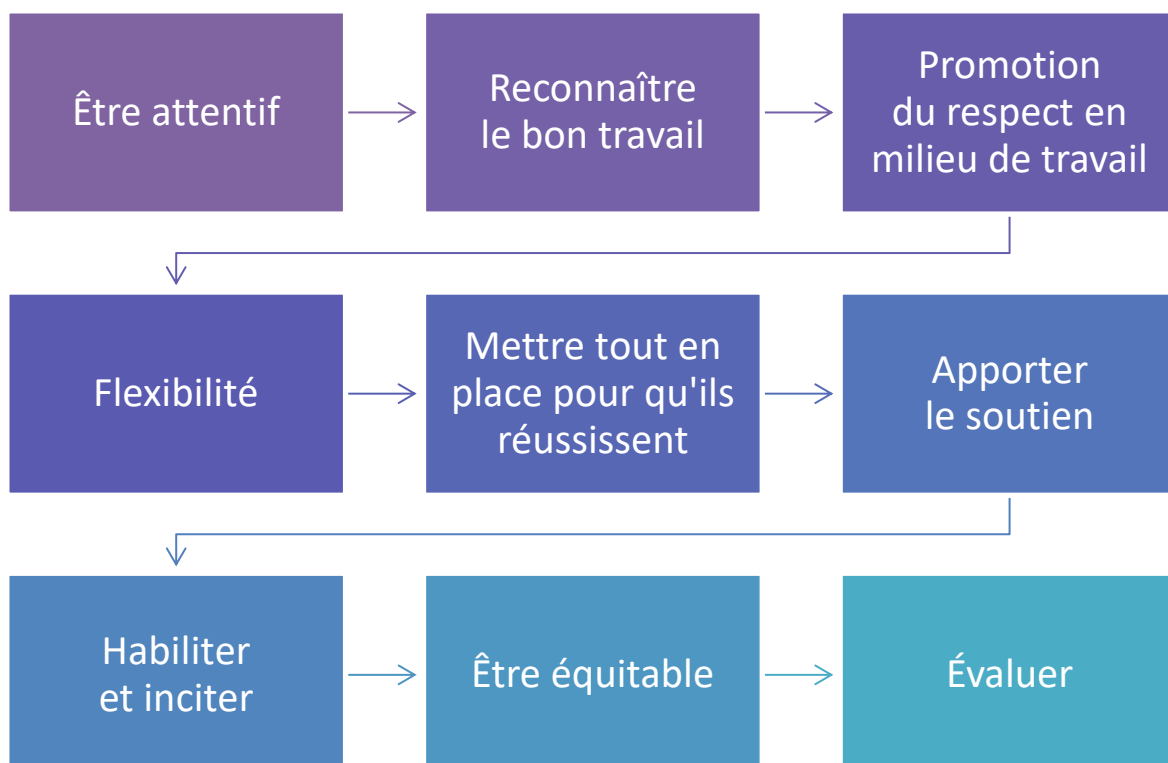
« Être un employeur responsable, c'est d'abord être à l'écoute des besoins et attentes de ses collaboratrices et collaborateurs »

Plaçant les femmes et les hommes au cœur de son entreprise et de sa stratégie, **3J TECHNOLOGIES** s'engage à veiller au bien-être de ses salariés mais aussi à leur sécurité.

Pour proposer un environnement de travail sain et agréable, la société investit tous les 3 ans dans du matériel informatique neuf. De plus, tous les ans, elle veille à l'ergonomie de tous les postes de travail. En effet, nous sensibilisons nos équipes sur les bonnes postures à adopter afin de prévenir des risques T.M.S (troubles musculosquelettiques). **3J** essaye de remplir les 10 clés d'un milieu de travail sain. Qu'elles sont-elles ses 10 clés ?

- | | |
|---------------------------------------|---------------------------------------|
| 🔑 Soutien et protection psychologique | 🔑 Reconnaissance et récompense |
| 🔑 Culture d'entreprise | 🔑 Participation et influence |
| 🔑 Clarté du leadership | 🔑 Gestion de la charge de travail |
| 🔑 Courtoisie et respect | 🔑 Équilibre |
| 🔑 Croissance et perfectionnement | 🔑 Promouvoir une bonne hygiène de vie |

Pour parvenir à un milieu de travail sain comme le souhaite notre entreprise et, pour le bien vivre ensemble de notre équipe, les membres de l'encadrement doivent :





Être attentif ⇒ surveiller la charge de travail des membres de l'équipe et les signes de stress. Prendre le temps de s'asseoir avec eux et essayez de rajuster leur charge de travail si elle semble déraisonnable.

Reconnaître le bon travail ⇒ les membres de l'encadrement doivent prendre le temps de reconnaître le travail bien fait dès que possible. Autrement dit, prendre les salariés sur le fait, quand ils font un bon travail. Lorsqu'ils sentent que leur travail est reconnu et apprécié, cela peut faire une grande différence dans leur état d'esprit au travail.

Faire la promotion du respect en milieu de travail ⇒ l'entreprise doit faire la promotion de sa politique interne en ce qui concerne l'intimidation, les commérages et le sabotage. Chaque employé a droit au respect et doit se sentir respecté au travail.

Être flexible ⇒ les responsabilités au travail et les difficultés dans la vie personnelle d'un employé peuvent s'entrechoquer et créer une véritable tempête. Toutefois, les horaires flexibles, le télétravail et les politiques de la semaine de travail comprimée peuvent être des moyens efficaces pour stimuler la satisfaction et la productivité au travail des employés tout en réduisant le stress.

Mettre tout en place pour que les membres de l'équipe réussissent ⇒ l'entreprise doit veiller à ce que les membres de l'équipe aient ce qu'il faut pour réussir, que ce soit l'accès à l'information, davantage de formation, de l'aide ou de l'encadrement des managers et équipe de direction.

Démontrez notre soutien ⇒ nous nous assurons que l'ensemble de nos collaboratrices et collaborateurs connaissent les ressources dont ils disposent.

Habiliter et inciter ⇒ donner aux employés l'autorité appropriée pour effectuer leur travail et prendre des décisions qui sont dans leur champ de compétences. Leur offrir des tâches stimulantes et enrichissantes qui leur permettront de se perfectionner et d'acquérir d'autres compétences professionnelles, tout en assurant leur satisfaction au travail.

Être équitable ⇒ faire preuve d'équité dans tous les aspects du style de leadership. Le traitement préférentiel, la répartition inéquitable du travail et des attentes incompatibles peuvent provoquer du ressentiment et du stress au sein de l'équipe.

Évaluer ⇒ examiner attentivement et objectivement la culture de l'entreprise et prendre les mesures nécessaires pour créer un environnement de travail positif et sain qui soit bénéfique pour tous.

CRITÈRE 8 ⇒ *La COP décrit les mécanismes de contrôle et d'évaluation en place pour l'intégration des principes liés aux normes internationales du travail*

Chez **3J TECHNOLOGIES**, la prévention des risques professionnels mais également la santé et sécurité au travail sont des valeurs fondamentales pour le bien vivre ensemble.

Par conséquent, notre première richesse, notre atout majeur, sont les femmes et les hommes qui constituent notre organisation.

Aujourd'hui, préserver de manière durable la santé et la sécurité de chacun de nous, tout en protégeant nos parties intéressées externes est notre priorité absolue.



Dans une démarche d'amélioration continue permanente, notre société s'engage à faire cesser toute situation susceptible de générer des risques, ou du moins à y palier en suivant au quotidien nos plans d'actions tout en mesurant l'efficacité.

Cet engagement est un des axes majeurs de notre engagement R.S.E tant il s'agit de garantir et promouvoir les droits fondamentaux au travail concernant nos salariés ainsi que nos parties intéressées externes. Nous souhaitons en faire un levier de performance pour notre entreprise.

Depuis quelques années, au travers de notre démarche ISO 9001, nous avons formalisé notre document unique (DU) qui recense l'ensemble des risques professionnels. Ce tableau récapitulant l'identification de l'ensemble des risques professionnels identifiés au sein de notre structure nous permet de les évaluer selon des échelles de cotation définies et, de les prioriser en fonction d'une cartographie de priorisation. Enfin, nous y associons des actions à mettre en œuvre dans le but de réduire ses risques.

Notre DU est révisé à minima annuellement et se structure de la manière suivante :

- *Identification de l'opération*
- *Dangers identifiés*
- *Phénomènes dangereux associés*
- *Risque identifié*
- *Domages*
- *Cotation : Gravité * Fréquence = Risque Brut*
- *Mesures de réduction existantes s'il y en a*
- *La notation de la prévention existante*
- *Le calcul final du risque : risque résiduel*
- *La priorisation selon les 4 niveaux*
- *Action à mener derrière*
- *Délai de mise en œuvre de l'action*
- *Le pilote autrement dit le responsable de l'action*

Pour évaluer les risques, nous avons établi les grilles de cotation suivantes :

- Calcul du risque BRUT :

GRAVITÉ		
1	Faible	Premiers soins
2	Moyenne	Accident ou maladie <i>sans arrêt de travail</i>
3	Grave	Accident ou maladie <i>entraînant un arrêt de travail</i>
4	Très grave	Incapacité totale ou partielle voire même décès



FRÉQUENCE (exposition au danger)		
1	Faible	Une à plusieurs fois par an
2	Moyenne	Une à plusieurs fois par mois
3	Fréquente	Une à plusieurs fois par semaine
4	Très fréquente	Une à plusieurs fois par jour

GRAVITÉ	4	4	8	12	16
	3	3	6	9	12
	2	2	4	6	8
	1	1	2	3	4
		1	2	3	4
	FRÉQUENCE				

1 à 2	Risque faible
3 à 4	Risque à surveiller
6 à 9	Risque important
12 à 16	Risque préoccupant

• Calcul du risque RÉSIDUEL :

PRÉVENTION EXISTANTE	
1	Risque combattu à la source
2	Protection organisationnelle
3	Affichage et/ou consignes et/ou formation
4	Aucune mesure de prévention existante

1 à 8	PRIORITÉ 4	Risque faible
9 à 16	PRIORITÉ 3	Risque à surveiller
18 à 33	PRIORITÉ 2	Risque important
36 à 64	PRIORITÉ 1	Risque préoccupant

Maintenir le niveau de cotation actuel
Mise en place d'une action de suppression ou de maîtrise
Mise en place d'une action clôturée sous 12 mois
Mise en place d'une action clôturée sous 6 mois

16	16	32	48	64
15	15	30	45	60
14	14	28	42	56
13	13	26	39	52
12	12	24	36	48
11	11	22	33	44
10	10	20	30	40
9	9	18	27	36
8	8	16	24	32
7	7	14	21	28
6	6	12	18	24
5	5	10	15	20
4	4	8	12	16
3	3	6	9	12
2	2	4	6	8
1	1	2	3	4
	1	2	3	4



CRITÈRE 9 ⇒ *La COP formule des engagements, stratégies ou politiques précis dans le domaine du respect de l'environnement*

L'efficacité de la politique engagée en matière environnementale repose, en partie, sur la mobilisation de chacun de ses collaboratrices et collaborateurs. **3J** a choisi de travailler sur 2 priorités : la lutte contre le gaspillage, pour préserver les ressources, et la protection de la biodiversité, pour maintenir la capacité de la nature à se renouveler. Les priorités précédemment évoquées sont révisées au travers de 6 grands engagements :

- ❖ *La gestion responsable des approvisionnements et stockage des consommables*
- ❖ *La gestion efficace et responsable du papier*
- ❖ *La rationalisation des déplacements des collaboratrices et collaborateurs*
- ❖ *Le développement de nos activités dans le respect de l'environnement*
- ❖ *Le développement des politiques de nos prestataires externes*
- ❖ *La communication sur la biodiversité*

Aujourd'hui, la société **3J TECHNOLOGIES** tend vers une diminution de ses impacts environnementaux et ne cesse de sensibiliser l'ensemble de ses salariés afin d'être dans une démarche d'amélioration continue permanente (Roue de Deming – P.D.C.A).

CRITÈRE 10 ⇒ *La COP décrit les systèmes de management en place pour intégrer les principes relatifs à l'environnement*

Nous sensibilisons en interne nos équipes et les formons sur la gestion durable de l'environnement. Ainsi nous relevons les bonnes pratiques suivantes qui sont maintenant automatiques et quotidiennes :

- 💡 *Utilisation des différents grammages pour imprimer les documents*
- 💡 *Calibrage des encres pour les impressions papiers*
- 💡 *Impression en recto/verso et noir et blanc*
- 💡 *Impression des plans sur deux types de rouleaux*
- 💡 *Erreurs d'impression en recyclage papier brouillon et cahiers pour les salariés*
- 💡 *Sensibiliser pour éteindre les lumières pendant les pauses notamment déjeuner*
- 💡 *Régler le chauffage/la climatisation en fonction des besoins réels*
- 💡 *Eteindre les appareils électriques après l'opération terminée*
- 💡 *Mise en place de mousseurs sur les robinets de l'entreprise*
- 💡 *Documents internes diffusés numériquement via serveurs (0 impression papiers)*
- 💡 *Réutilisation des chemises cartonnées pour une seconde vie*
- 💡 *1 fois par an ramassage de nos papiers par la société « EASY-TRI »*



CRITÈRE 11 ⇒ *La COP décrit les mécanismes de contrôle et d'évaluation en place pour l'intégration des principes liés à l'environnement*

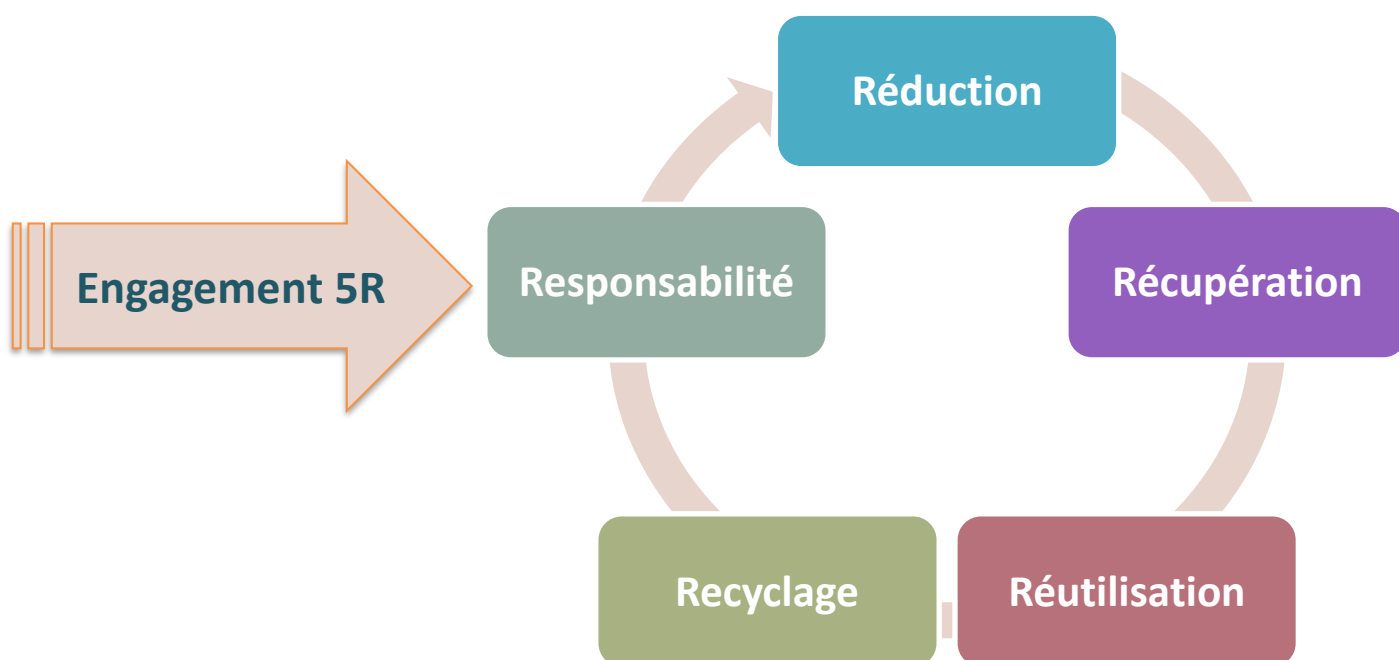
Bien que réel, l'impact environnemental de **3J TECHNOLOGIES** reste limité, surtout si on le compare à celui des entreprises industrielles. Notre processus « Maîtriser les infrastructures et l'environnement de travail » nous a permis de réfléchir sur ses enjeux transversaux de développement durable. **3J TECHNOLOGIES** s'est fixé 5 engagements spécifiques qui illustrent les enjeux environnementaux, et l'entreprise entend les piloter année par année dans une démarche de progrès :

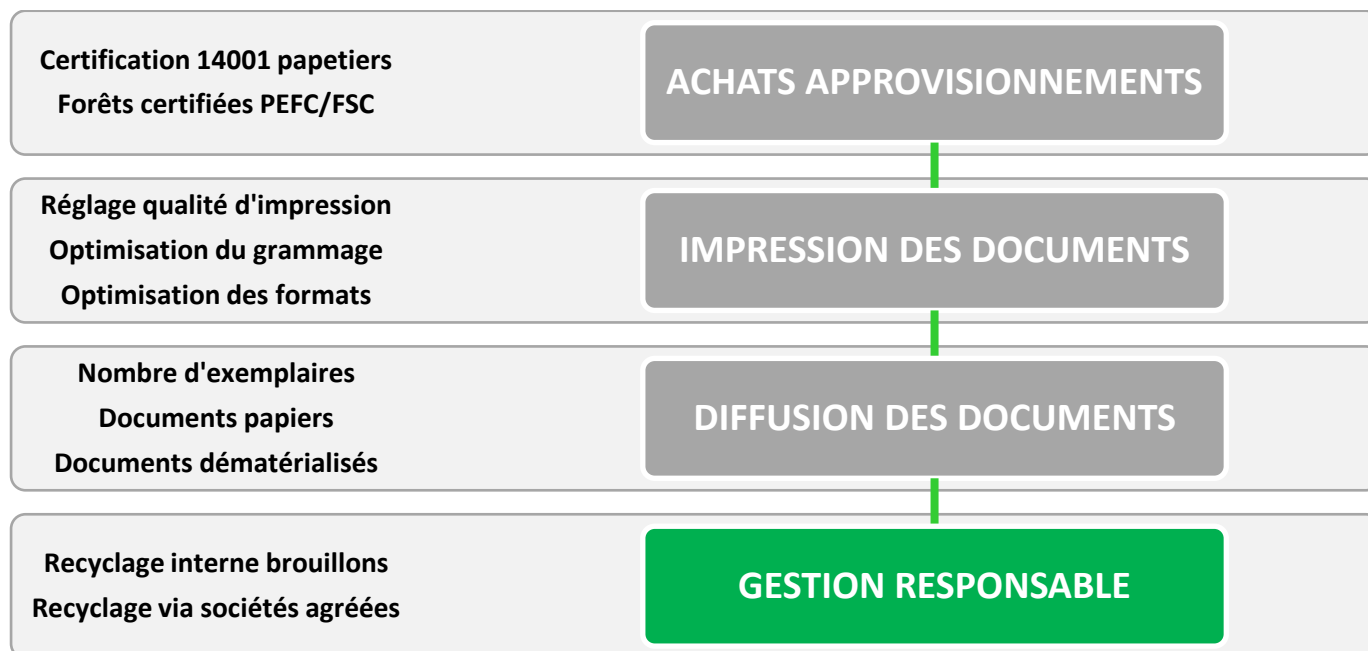
- 😊 Sensibiliser nos salariés aux bonnes pratiques environnementales
- 😊 La gestion efficace et responsable du papier : A4 / A3 et tirages de plans
- 😊 Le recyclage des impressions papiers : brouillon / cahiers...
- 😊 La seconde vie du matériel informatique et téléphonique
- 😊 Développer les politiques de nos prestataires externes : sélection et évaluation

« 70 à 85 kg consommés par an et par salarié, soit environ trois ramettes par mois »

(source ADEME)

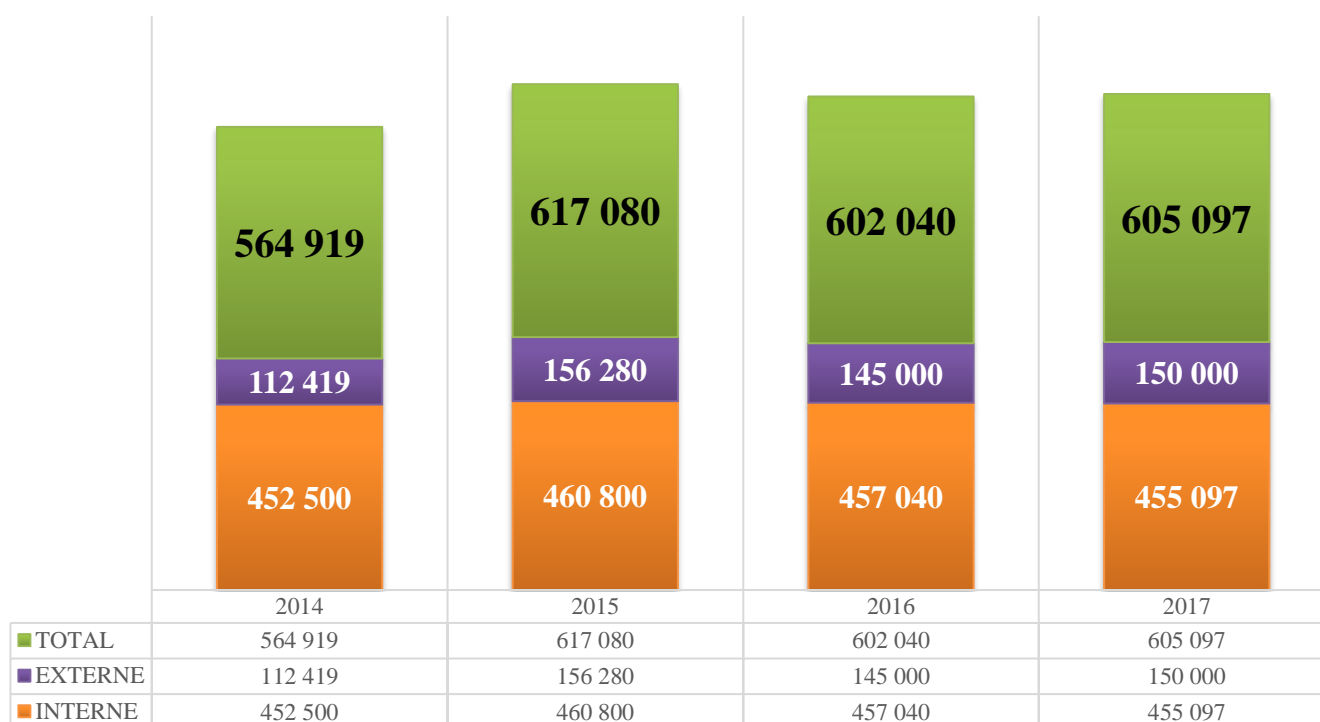
Aujourd'hui, le papier est la principale fourniture utilisée par **3J TECHNOLOGIES**. Pour lutter contre la sur consommation et sensibiliser en interne sur les bonnes pratiques à adopter, nous avons mis en place différentes phases nous permettant d'engager des bonnes pratiques environnementales. Le schéma ci-après présente nos engagements 5R suivi des différentes phases suivies en interne :





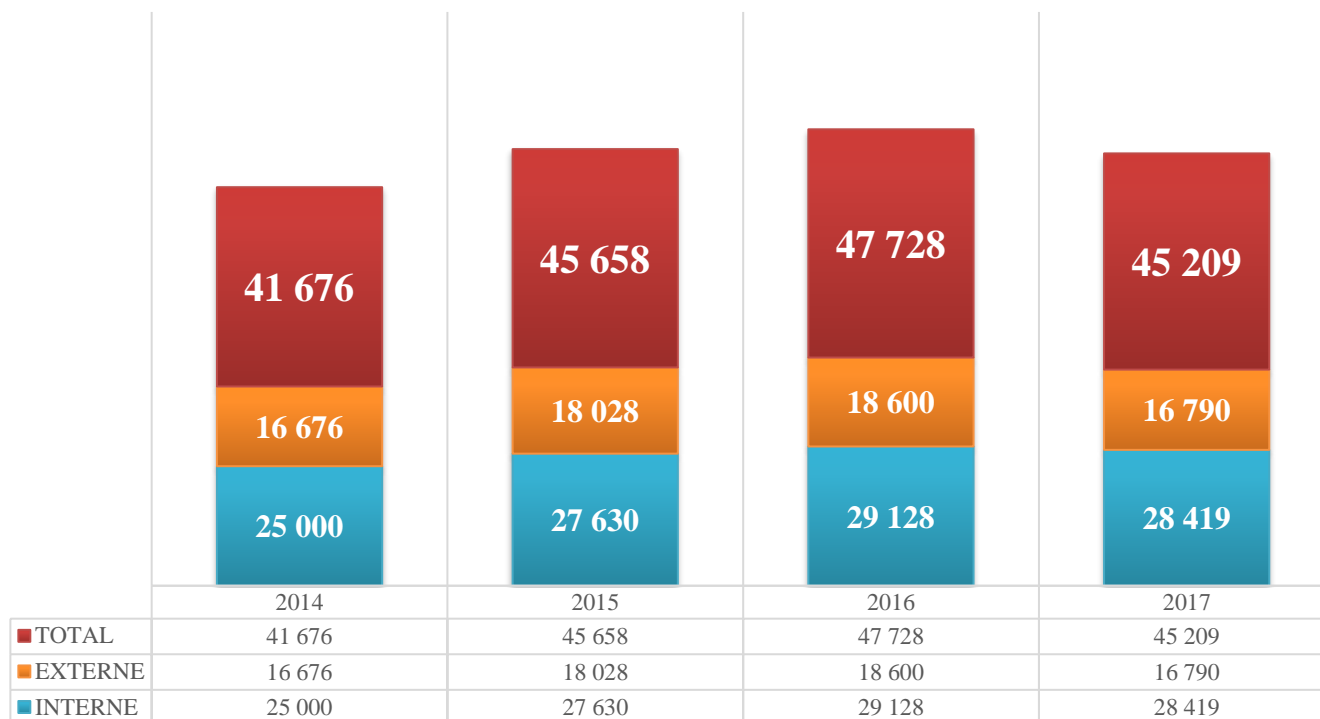
Depuis Mai 2012, l'entreprise met en œuvre différentes actions pour utiliser de manière responsable la consommation de papiers. De plus, elle tente, au travers des actions menées, de diminuer sa consommation sur les 3 catégories à savoir, les A4, les A3 et les m² de plans. Dans le cadre de notre S.M.I.R, nous suivons de manière annuelle nos consommations « responsables » et dressons les mesures suivantes :

❖ **Consommation du papier en nombre de feuilles A4 :**

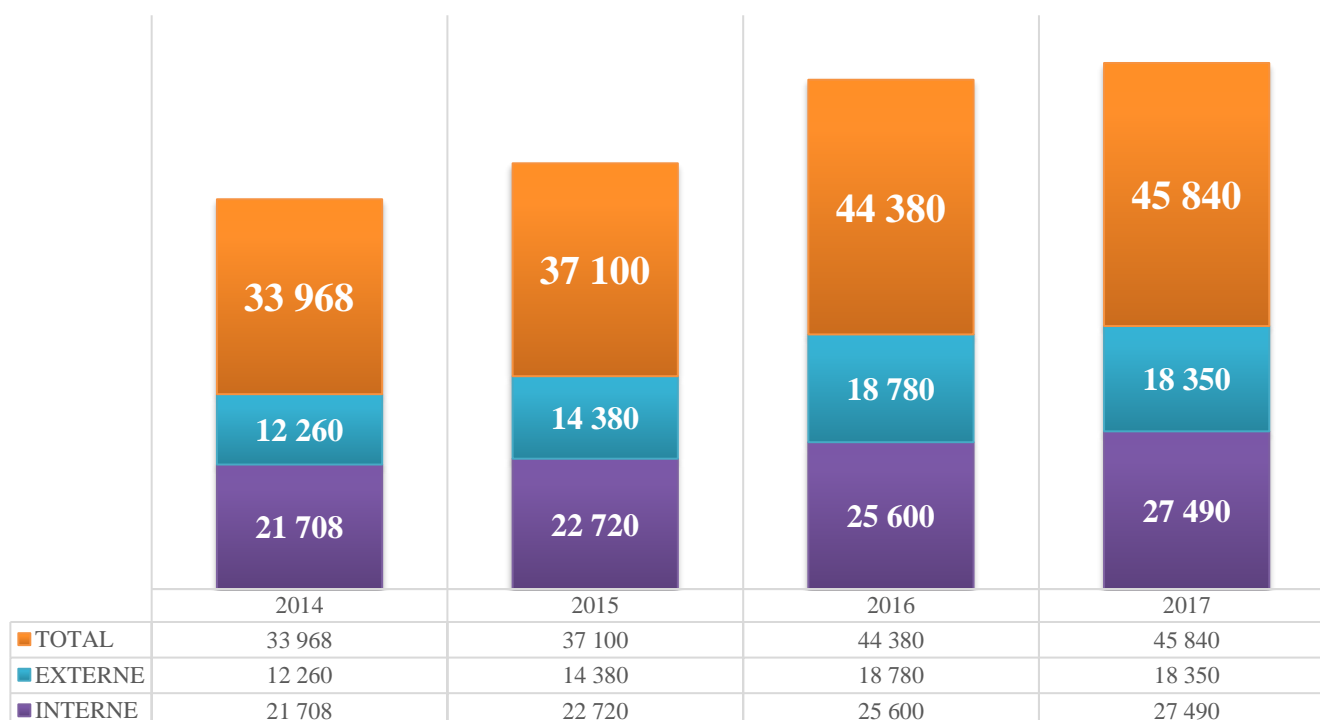




❖ Consommation du papier en nombre de feuilles A3 :

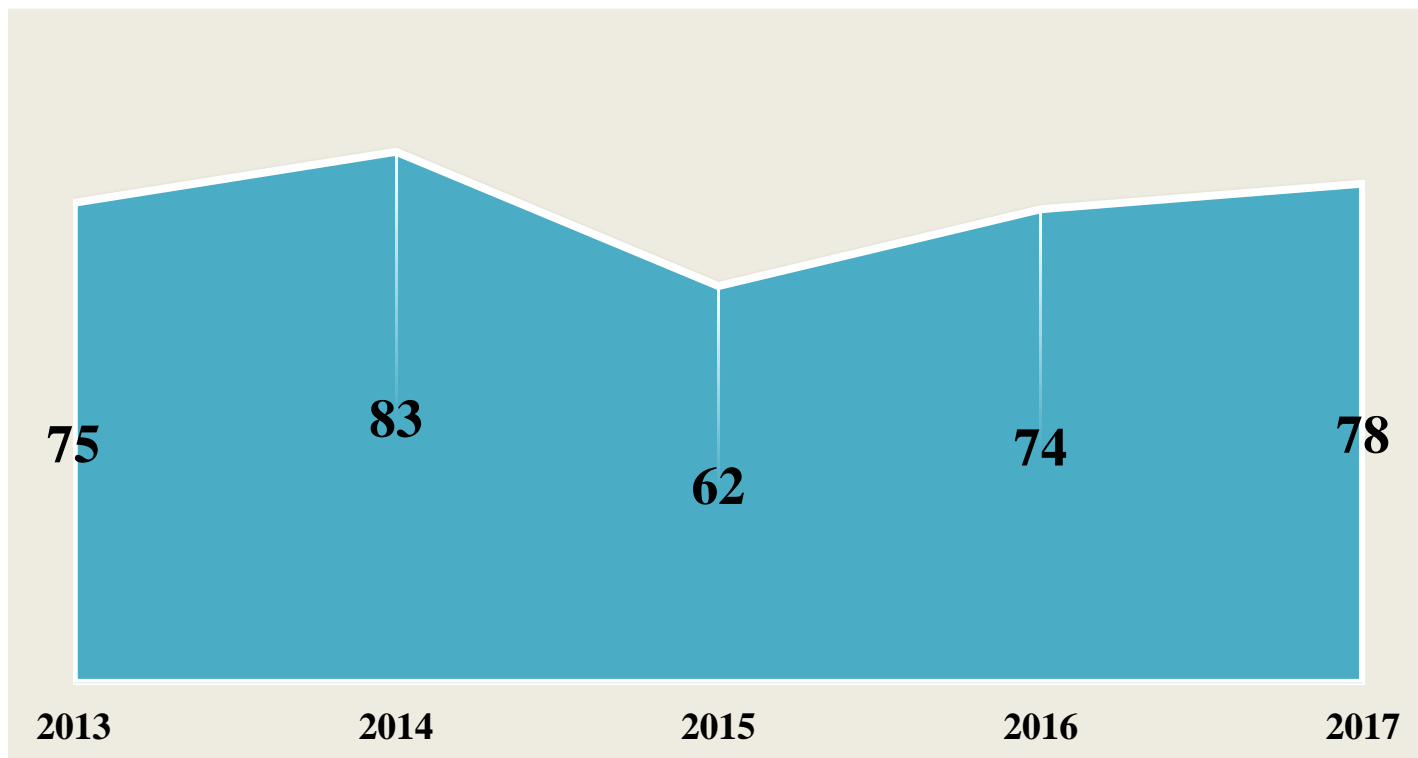


❖ Consommation du papier en nombre de m² de plans :

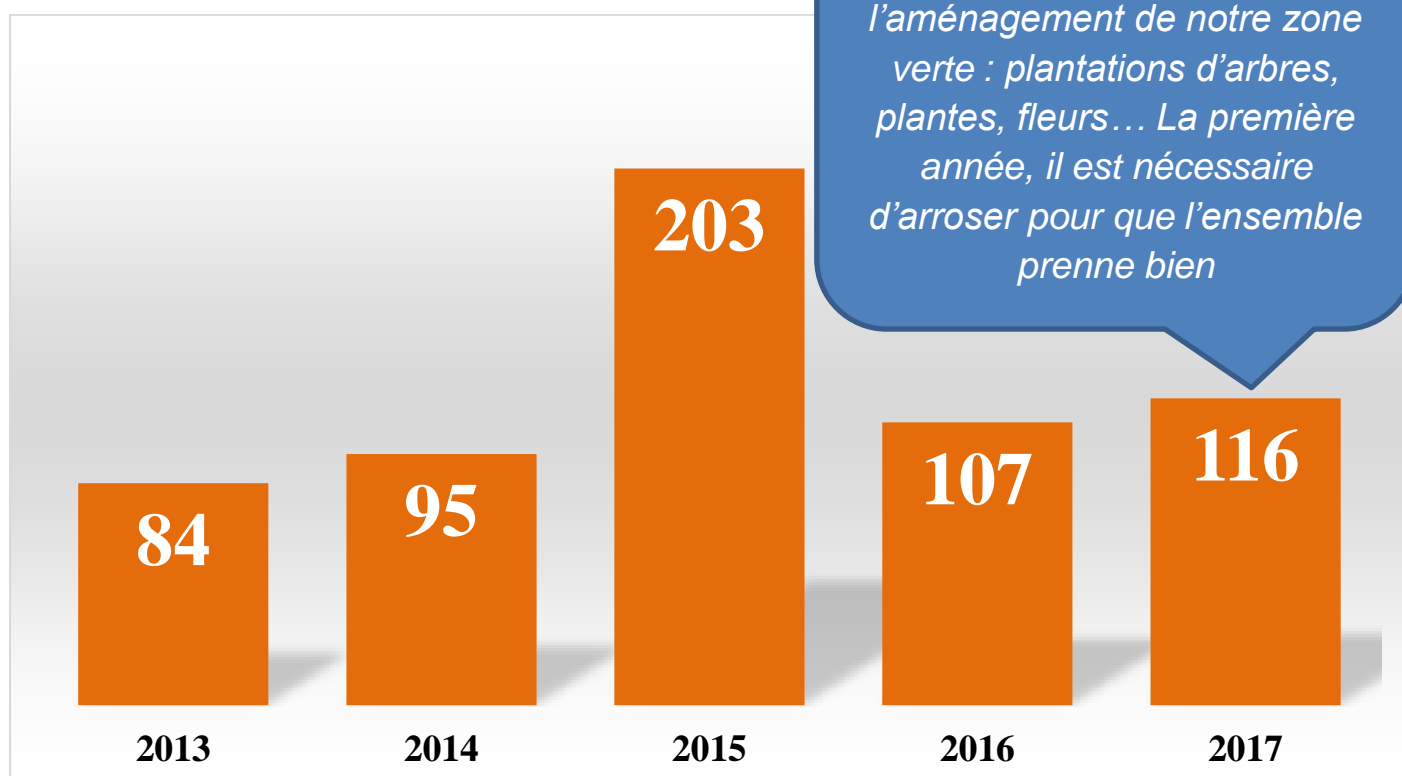




❖ Consommation encre en nombre de cartouches :



❖ Consommation d'eau en m3 :





Objectifs 2018 en continuité des bonnes pratiques décrites dans le critère 10

⇒ Corréler la consommation d'A4, A3 et m² de plans en fonction de notre activité et CA



Comment gérons-nous la seconde vie du matériel informatique et téléphonique ?

3J TECHNOLOGIES dispose depuis fin 2012 d'un dispositif de ramassage sélectif et de recyclage de nos papiers. Tous les 3 ans, une fois amorti, l'entreprise met au rebut une partie de son parc informatique. Elle se mobilise, dans une démarche toujours éco responsable, en se posant les questions suivantes :

- ❖ *Que faire de nos ordinateurs en fin de cycle mais en état de marche ?*
- ❖ *Comment favoriser la seconde vie des équipements informatiques ?*
- ❖ *Comment favoriser la seconde vie des équipements de téléphonie ?*

L'entreprise oriente sa réponse sur la redistribution de son matériel vers 4 grandes directions :

- ❖ Le personnel de l'entreprise
- ❖ Les associations
- ❖ Les établissements scolaires
- ❖ Des clients non équipés

CRITÈRE 12 ⇒ *La COP formule des engagements, stratégies ou politiques précis dans le domaine de l'anti-corruption*

3J TECHNOLOGIES mène l'ensemble de ses missions d'ingénieries de façon honnête et intègre. Nous travaillons selon deux axes à savoir :

La confidentialité : l'ensemble des contrats de travail C.D.I et C.D.D sont en diffusion restreinte. En effet, leur communication à des tiers enclenche un dysfonctionnement majeur de notre système. Ces documents restent internes et ne doivent en aucun cas être communiqués à l'extérieur de notre entreprise.



L'éthique : l'ensemble de nos collaboratrices et collaborateurs sont impliqués dans notre système. C'est pour ses valeurs communes entre équipe d'encadrement et salariées que **3J TECHNOLOGIES** se prévaut d'avoir une politique éthique. Notre équipe est en charge de diffuser toute notre culture et philosophie d'entreprise auprès de chacun afin de faire vivre et grandir notre entreprise vers la mise en œuvre des pratiques dites « excellentes ».



CRITÈRE 13 ⇒ *La COP décrit les systèmes de management en place pour intégrer les principes relatifs à la lutte contre la corruption* ⇒ **Non traité dans cette édition**

CRITÈRE 14 ⇒ *La COP décrit les mécanismes de contrôle et d'évaluation en place pour l'intégration des principes liés à l'anti-corruption*

Le respect de la conformité, et notamment de la lutte anti-corruption est soumis au contrôle interne en lien avec notre système de management d'entreprise.

Le système mis en place pour gérer les incidents liés à la corruption est conforme aux lois et règlements en France que **3J TECHNOLOGIES** s'engage à respecter dans toutes ses activités.

CRITÈRE 15 ⇒ *La COP décrit les contributions du cœur de métier aux objectifs et problématiques de l'ONU*

Sur le côté environnemental, la société 3J TECHNOLOGIES fait appel au moins 1 fois par an à la société EASYTRI afin de recycler l'ensemble des documents à jeter issus de nos archives. La société nous fait parvenir un bulletin de collecte et nous informe des actions qui pourront être menées avec le papier récupéré.

De plus, depuis début 2018, elle est en réflexion avec un prestataire externe afin de mettre en place des Éco belle. Nous réfléchissons à la meilleure implantation au sein de notre open space afin que les moyens que nous mettons à la disposition soit utilisés et le résultat à la hauteur de nos espérances.

Pour l'année à venir, nous souhaitons bâtir une matrice matérialité afin de renforcer encore plus notre engagement et démarche.



CRITÈRE 16 ⇒ *La COP décrit des investissements stratégiques en matière sociale/ sociétale et philanthropique*

L'année 2019 sera pour **3J TECHNOLOGIES** une année d'expérimentation. Nous souhaitons mettre en place un projet coopératif pour notre équipe. Le but du jeu ? Chaque collaborateur présente le projet de son choix et le présente devant l'entreprise.

Le projet présenté est libre de choix : nouvelle pratique dans l'entreprise, présentation d'une association, défense d'une espèce animale, florale, soutien financier à une cause particulière... Les membres de l'équipe pourront alors voter pour le projet de leur choix et l'entreprise pourra alors s'investir dans le projet retenu.

Notre idée est de fédérer encore plus notre équipe et favoriser les échanges pour le bien vivre ensemble. Notre équipe est déjà plus qu'impliquée dans nos actions quotidiennes et cette nouvelle dynamique ne fera que renforcer ce lien d'appartenance à notre entreprise.

CRITÈRE 17 ⇒ *La COP décrit une prise de position et un engagement en matière de politique publique*

3J TECHNOLOGIES participe dès qu'elle le peut aux débats publics sur les enjeux qui sont stratégiques pour son activité et environnement. Elle favorise le benchmark au travers de conférence, ateliers 5 à 7, déjeuner business mais également forum permettant le partage et l'échange sur des bonnes pratiques du secteur. Les participants aux événements assurent le reporting pour l'ensemble de notre équipe. Il est systématiquement diffusé un compte-rendu d'étonnement afin de rendre l'information accessible à tous. Les comptes-rendus sont archivés et mis à disposition de l'ensemble des collaborateurs.

CRITÈRE 18 ⇒ *La COP décrit des partenariats et une action collective*

L'entreprise souhaite fermement affirmer ses engagements sociaux tels que sa position à l'abolition du travail des enfants et des adolescents ainsi que le non recours au travail illégal, forcé ou obligatoire. Aujourd'hui, nous sommes actifs de différentes manières et apportons notre soutien au travers des actions citées telles que :

- 😊 Soutien financier à l'association « Les Nez Rouges » (Les Clowns à l'hôpital)
- 😊 Sponsoring auprès de l'association d'athlétisme « ATHLÈ 632 »
- 😊 Partenariat sportif auprès du Colomiers Rugby et du Toulouse Football Club

De plus, nous sommes en collaboration avec l'AFQP Occitanie (Association Française Qualité Performance). Nous ouvrons les portes de notre entreprise afin de discuter, échanger et faire connaître nos bonnes pratiques. Nous procédons à des ateliers de partage dans le but de convaincre et surtout sensibiliser afin de convaincre toujours plus les bienfaits des démarches Q.S.E R.S.E.



CRITÈRE 19 ⇒ *La COP décrit l'engagement du Président et de la direction*

Dans un monde en perpétuel mouvement, la responsabilité sociétale des entreprises et l'efficacité économique vont de pair. Pour réussir aujourd'hui et sur le long terme, les organisations se doivent d'être exemplaires.

La R.S.E est complètement intégrée dans la stratégie. En effet, la gérance de **3J** l'a placé au cœur de sa stratégie et l'a identifiée comme l'une de ses 5 orientations stratégiques.

Notre engagement R.S.E est fortement imprégné par la notion de convivialité au travers du partage collectif, du dialogue et du respect, qui sont des principes essentiels à notre bon fonctionnement. Notre rapport R.S.E met en lumière des axes d'engagements porteurs de sens pour l'organisation :

- ❖ *Responsabiliser nos collaboratrices et collaborateurs*
- ❖ *Protéger notre planète et les générations futures par une prise de conscience forte*
- ❖ *Promouvoir la consommation responsable*
- ❖ *Développer notre ancrage territorial*

La notion de développement durable n'est pas un acquis et ne peut être valorisé que si chacun de nous, à tous les niveaux, est convaincu et engagé.

CRITÈRE 20 ⇒ *La COP décrit l'adoption et la mise en œuvre de l'engagement en faveur de la RSE par le Conseil d'administration ou son équivalence*

- **3J TECHNOLOGIES ne détient pas de Conseil d'Administration**

CRITÈRE 21 ⇒ *La COP décrit l'implication des parties prenantes*

Faire adopter des mesures de changement rime avec faire adhérer l'équipe de l'entreprise. Chaque collaboratrice et collaborateur doit y trouver ses repères et forger avec les autres membres cette culture socle. Actuellement, différentes initiatives permettent de converger vers cet objectif de « culture commune » :

- ❖ **Nos comptes rendus R.D.M** (réunions des managers)
⇒ *un avancement hebdomadaire sur des sujets ouverts sur la gestion de l'entreprise*
- ❖ **Nos actions conviviales** (repas/apéritifs/dégustations/goûters...)
⇒ *permettent de créer une cohésion et dynamique de groupe en fonction des événements*

Ce n'est pas simple tout le temps : notre activité a tendance à repousser ces moments d'échanges et de partage et aujourd'hui l'enjeu est de les rendre absolument incontournables.



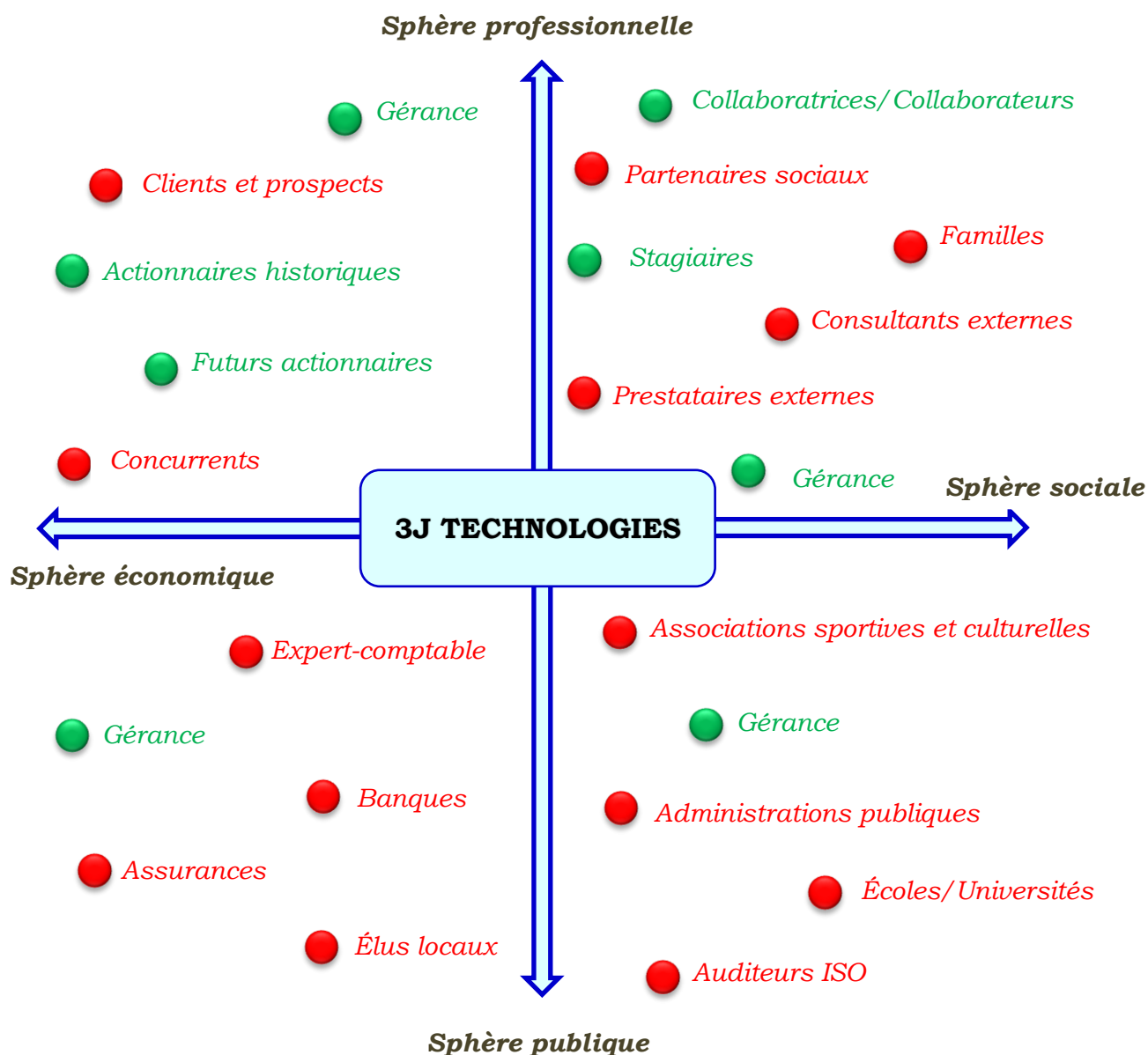
Nos parties prenantes représentent les individus ou organismes pouvant affecter ou être affectés, directement ou indirectement, dans le court comme dans le long terme, par les stratégies, les actions, les messages que **3J TECHNOLOGIES** met en œuvre pour atteindre ses objectifs. Nous avons cartographié l'ensemble de nos parties intéressées selon 4 sphères d'influence :

- ❖ Professionnelle
- ❖ Sociale
- ❖ Publique
- ❖ Économique

De plus, nous avons recensé l'ensemble de leurs besoins et attentes selon 3 niveaux : besoins et attentes économiques, besoins et attentes environnementaux et besoins et attentes liés au social. Le tout est formalisé sous la forme d'un tableau avec une révision à minima annuelle. De plus, nous avons recensé les modes de dialogue et le type d'outils élaborés par **3J TECHNOLOGIES** pour communiquer avec ses principales parties intéressées :

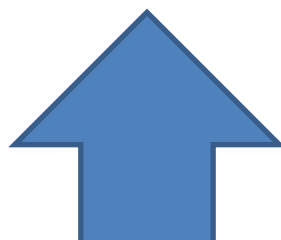
SPHÈRE SOCIALE	
Collaboratrices Collaborateurs Stagiaires	<ul style="list-style-type: none"> ❖ Affichage obligatoire/ Notes opérationnelles diverses ❖ Réseau intranet d'entreprise ❖ Réunions d'entreprises participatives ❖ Revues de direction partielles et/ou complètes ❖ Comptes rendus des Réunions de Managers
SPHÈRE PUBLIQUE	
Administrations publiques	<ul style="list-style-type: none"> ❖ Veille sur le respect des lois et de la réglementation ❖ Suivi des actualités politiques et juridiques
Associations sportives Écoles et Universités	<ul style="list-style-type: none"> ❖ Engagement de la Gérance via un ancrage territorial ❖ Propositions des salariés
SPHÈRE ÉCONOMIQUE	
Banques et assurances	<ul style="list-style-type: none"> ❖ Présentation des résultats et chiffres clés ❖ Questionnaires extra-financiers
SPHÈRE PROFESSIONNELLE	
Clients et prospects	<ul style="list-style-type: none"> ❖ Réunions de travail et déjeuners d'affaires ❖ Démarche commerciale (gérance + associés)
Concurrence	<ul style="list-style-type: none"> ❖ Vérification des résultats financiers ❖ Analyse des affaires traitées avec segmentation ❖ Brainstorming

Parties intéressées internes
Parties intéressées externes



L'analyse des parties prenantes chez **3J TECHNOLOGIES** se décompose aujourd'hui en 2 phases distinctes.

PHASE 1 ⇒ appréciation par la Gérance de l'influence et de l'importance des parties prenantes internes et externes sur la politique générale d'entreprise. **3J TECHNOLOGIES** a identifié ses parties prenantes les plus importantes selon ses 4 niveaux d'influence et d'importance.

**NIVEAU 4 :**

Acteurs ayant une forte influence et un rôle important. Ils pourraient être étroitement associés tout au long du projet de l'entreprise. Nous devons nous assurer de leur soutien.

NIVEAU 3 :

Acteurs ayant une forte influence, mais une faible importance. Ils ne sont pas la cible du projet d'entreprise mais peuvent s'opposer. Il est donc nécessaire, et approprié, de les maintenir informés et de connaître leurs points de vue pour éviter des conflits ultérieurs.

NIVEAU 2 :

Acteurs ayant une faible influence, mais une grande importance. Ils requièrent des efforts particuliers pour s'assurer que leurs attentes sont prises en compte et que leurs participations est constructive.

NIVEAU 1

Acteurs ayant une faible influence et une faible importance. Ils sont peu impliqués dans le projet de l'entreprise et ne requiert pas une stratégie particulière (au-delà de partage des informations générales).

	Forte	INFLUENCE		Faible
IMPORTANCE	Forte	<u>NIVEAU 4</u> Clients & prospects Collaborateurs Actionnaires historiques & futurs Gérance	<u>NIVEAU 2</u> Fournisseurs Expert-comptable Banques & assurances Auditeurs ISO Stagiaires	
	Faible	<u>NIVEAU 3</u> Élus locaux Administration publique Partenaires sociaux Consultants externes	<u>NIVEAU 1</u> Écoles / Universités Associations sportives Associations culturelles	



PHASE 2 ⇒ la Gérance présente une analyse plus détaillée des parties internes permettant d'identifier les principaux collaborateurs du système en évaluant leurs intérêts respectifs et leur influence dans l'organisation de l'entreprise. Cette réflexion repose sur une analyse détaillée des fonctions, des positions, des intérêts et de l'influence qu'on les parties prenantes internes envers la politique mise en place. L'analyse permettra de déterminer si **3J TECHNOLOGIES** peut obtenir l'engagement nécessaire au changement, puis d'élaborer ou de valider des solutions et de définir des stratégies de développement.

		Forte		Faible	
		INFLUENCE			
IMPORTANCE	<u>NIVEAU 4</u> Gérant Directeur Adjoint Responsable Administrative Responsable Amélioration Continue	<u>NIVEAU 2</u> Pilotes Chefs de projets			
	<u>NIVEAU 3</u>	<u>NIVEAU 1</u> Stagiaires Débutants			
		Faible			



5. CONCLUSIONS :

La communication via nos rapports C.O.P est le complément d'une approche novatrice et responsable. Nous sommes dans la recherche perpétuelle de propositions à creuser mais aussi à réfléchir afin de consolider et d'améliorer sans cesse notre système de management avec l'appui de notre démarche R.S.E. Nous restons plus que jamais convaincus que le Développement Durable est un levier potentiel d'innovation et de performance pour notre organisation et c'est aussi, pour l'ensemble des collaboratrices et collaborateurs, l'opportunité de donner du sens à leurs engagements individuels et collectifs.

REMERCIEMENTS

Nous remercions chaleureusement l'ensemble des collaboratrices et collaborateurs de **3J TECHNOLOGIES** pour leurs engagements sur les axes défendus par le Pacte Mondial et l'Association France du Global Compact pour leur accompagnement.

CONTACT



Monsieur Jean-Jacques DONDELLI

Gérant

☎ 06.79.71.95.33

☎ 05.34.50.21.93

✉ 3jt.direction@3jtechnologies.fr



NOUS SOUTENONS
LE PACTE MONDIAL

