

UNACEM

CONSTRUYENDO OPORTUNIDADES





EN OCTUBRE PASADO, SE CUMPLIERON 5 AÑOS

DE LA UNIÓN DE **CEMENTOS LIMA Y CEMENTO ANDINO**. ESTE GRAN PASO NOS HA PERMITIDO CREAR UNA NUEVA Y SÓLIDA CULTURA EMPRESARIAL, SOSTENIDA POR UN LEGADO DE **CONOCIMIENTO, TECNOLOGÍA, CRECIMIENTO Y TALENTO**, CONSOLIDANDO A LA QUE HOY ES LA COMPAÑÍA **CEMENTERA MÁS IMPORTANTE** DEL PERÚ, CON PRESENCIA EN CINCO PAÍSES DE LA REGIÓN. ESTE RESULTADO ES PARA NOSOTROS UN **GRAN ORGULLO**.

MISIÓN

CONTRIBUIR AL DESARROLLO DE LA
INFRAESTRUCTURA DE NUESTRO PAÍS LIDERANDO
LA FABRICACIÓN Y COMERCIALIZACIÓN
SOSTENIBLE DE CEMENTO DE ALTA CALIDAD,
CREANDO OPORTUNIDADES
Y BIENESTAR PARA TODOS LOS
PERUANOS.

TODAS NUESTRAS ACTIVIDADES SE
ENMARCAN EN SER UNA **EMPRESA**
INNOVADORA, SOCIALMENTE RESPONSABLE
Y COMPROMETIDA CON LA GESTIÓN DE LA
SEGURIDAD Y **EL CUIDADO DEL MEDIO AMBIENTE.**

 / **EXCELENCIA** /

 / **RESPONSABILIDAD** /

 / **ÉTICA** /

 / **COMPROMISO** /

 / **INNOVACIÓN** /

 / **LEGALIDAD** /

**NUESTROS
VALORES**

A man with dark hair and a goatee, wearing a green long-sleeved shirt and blue work gloves, is smiling and holding a large bag of cement. The bag is brown with a green band that has the word "CEMENTO" in white capital letters. The background is slightly blurred, showing more bags of cement.

EXCELENCIA



GARANTIZAMOS LA CALIDAD DE NUESTROS PRODUCTOS Y EL SERVICIO AL CLIENTE INTERNO Y EXTERNO, BASÁNDONOS EN RECURSOS HUMANOS COMPETENTES Y EN EL USO DE TECNOLOGÍA DE PUNTA.

RESPONSABILIDAD



CONSIDERAMOS COMO PREMISAS PRINCIPALES DE NUESTRA GESTIÓN EL DESARROLLO SOSTENIBLE, LA SEGURIDAD Y LA SALUD DEL PERSONAL, ASÍ COMO LA PROTECCIÓN Y MEJORA DEL MEDIO AMBIENTE.





ÉTICA

VALORAMOS LA HONESTIDAD, ALENTAMOS
LA LEALTAD Y PROMOVEMOS UN TRATO
JUSTO Y EL RESPETO MUTUO.

COMPROMISO



FOMENTAMOS LA IDENTIFICACIÓN E INTEGRACIÓN
MEDIANTE UNA PARTICIPACIÓN ACTIVA.



INNOVACIÓN



PROPICIAMOS PERMANENTEMENTE LA APLICACIÓN DE
NUEVOS Y MEJORES SISTEMAS DE GESTIÓN.



LEGALIDAD



HACEMOS VALER NUESTROS DERECHOS Y
PROTEGEMOS NUESTRA ACTIVIDAD EMPRESARIAL
DENTRO DEL MARCO LEGAL VIGENTE.

CONTENIDO

REPORTE DE SOSTENIBILIDAD

2017

13 MENSAJE DE LA
GERENCIA GENERAL

1

NUESTRO
NEGOCIO

20 ¿QUIÉNES SOMOS?

24 NUESTRO VALOR
AGREGADO

28 GOBIERNO
CORPORATIVO

2

GESTIÓN
SOSTENIBLE

33 ESTRATEGIA
DE SOSTENIBILIDAD

35 RELACIONAMIENTO
CON NUESTROS
GRUPOS
DE INTERÉS

3

COMPROMISO CON
NUESTROS GRUPOS DE
INTERÉS

42 NUESTROS
COLABORADORES

54 NUESTROS
PROVEEDORES
Y CONTRATISTAS

60 NUESTRAS
COMUNIDADES

69 NUESTROS CLIENTES

4

GESTIÓN
AMBIENTAL

78 IMPACTO AMBIENTAL
DE NUESTRAS
OPERACIONES

86 CONSUMO Y GESTIÓN
DE RECURSOS

5

SOBRE NUESTRO REPORTE
DE SOSTENIBILIDAD

96 REPORTE
DE SOSTENIBILIDAD

100 ÍNDICE DE CONTENIDO
DE LOS ESTÁNDARES
DE LA GLOBAL
REPORTING INITIATIVE

MENSAJE DE LA GERENCIA GENERAL (GRI 102-14)

Es para nosotros un gusto presentarles el quinto reporte de sostenibilidad de UNACEM, documento que materializa nuestra política de transparencia hacia ustedes, nuestros grupos de interés, a través de la presentación de información relativa a nuestros impactos en los aspectos operativos, económicos, ambientales y sociales. Este es el primer reporte que elaboramos de conformidad con los nuevos estándares de la Global Reporting Initiative (GRI), manteniendo la línea con los 17 Objetivos de Desarrollo Sostenible (ODS) y con los principios del Pacto Mundial de la ONU en el nivel avanzado.

Somos conscientes de que nuestro crecimiento económico debe ir de la mano de una gestión sostenible, que incorpore los intereses y las expectativas de nuestros grupos de interés, y que gestione los impactos vinculados a nuestras operaciones. Es así que para generar valor, desarrollamos una estrategia de sostenibilidad a través de nuestro Sistema Integrado de Gestión (SIG), que integra la gestión de la calidad, del medio ambiente y de la seguridad

y la salud en el trabajo, de acuerdo con las normas certificadas ISO 9001, ISO 14001, OHSAS 18001 y BASC. Adicionalmente, desde 2017 venimos trabajado en la implementación de la norma ISO 37001, enfocada en un sistema de gestión antisoborno, en concordancia con el nuevo marco regulatorio. Es importante mencionar que este sistema se respalda en la gestión de riesgos realizada por nuestro Comité de Auditoría y en lineamientos estratégicos como la Política de Sostenibilidad y el Código de Responsabilidad Social.

El año 2017 nos planteó grandes desafíos. La contracción del sector construcción en el país y el fenómeno climático El Niño Costero afectaron nuestros despachos durante el primer semestre, principalmente en la planta Condorcocha. Al finalizar el año, el despacho de cemento disminuyó en un

2.3% en relación con 2016, sin embargo, nuestros ingresos se incrementaron en un 2.5% debido a un mayor precio promedio; nuestros márgenes se mantuvieron saludables; y, gracias a un menor impacto de la diferencia en el tipo de cambio, nuestra utilidad neta se incrementó en un 47.4% respecto de 2016, lo cual se traduce en un desempeño financiero positivo.

A nivel medioambiental, nuestras preocupaciones giraron en torno a la reducción de las emisiones de polvo y de gases de efecto invernadero, las cuales generan nuestros principales impactos ambientales. Es por ello que en la planta Atocongo, a través del uso del gas natural, hemos logrado reducir más de 120,000 toneladas de CO₂, encabezando la lista de empresas con mayor reducción de gases de efecto invernadero del país, y hemos controlado las

“
SOMOS CONSCIENTES DE QUE NUESTRO CRECIMIENTO
ECONÓMICO DEBE IR DE LA MANO DE UNA GESTIÓN
SOSTENIBLE, QUE INCORPORE LOS INTERESES Y LAS
EXPECTATIVAS DE NUESTROS GRUPOS DE INTERÉS,
Y QUE GESTIONE LOS IMPACTOS VINCULADOS A
NUESTRAS OPERACIONES.
”

emisiones de polvo, gracias a modernos sistemas de captación de partículas con eficiencias del 99.9%. Entre otros aspectos, continuamos con la medición de nuestras huellas ambientales, de carbono e hídrica, y estamos comprometidos con lograr obtener, para 2018, el Certificado Azul que otorga la Autoridad Nacional del Agua (ANA).

A través de Asociación UNACEM, promovemos el desarrollo de proyectos que generan impactos positivos, a fin de buscar paz, armonía y alianzas para el desarrollo sostenible de nuestras comunidades. En ese sentido, alineamos todas nuestras iniciativas en cinco ejes de acción comunitaria: infraestructura social, salud, educación, medio ambiente y relaciones comunitarias. Durante este año, destacamos el avance en el cumplimiento del Convenio Integral, suscrito con la comunidad campesina Huancoy Sacsamarca a finales de 2016, así como el avance en los acuerdos con la comunidad campesina Chancha, con la que esperamos firmar un convenio integral en 2018.

Nuestra sostenibilidad no sería posible sin el desarrollo de nuestros aliados estratégicos. Por ello, continuamos promoviendo la contratación de proveedores locales, que en 2017 representó el 12.0% del total de compras. Además, contribuimos a su desarrollo a través de capacitaciones, evaluaciones y reevaluaciones exhaustivas en aspectos laborales, de seguridad y salud, medioambientales y de derechos humanos. En 2017, continuamos desarrollando

el programa Promoviendo la Transparencia en la Cadena de Valor, que hizo posible que 8 socios de UNACEM publiquen sus reportes de sostenibilidad alineados a las guías G4 de la GRI, e incorporen indicadores de gestión en los planes estratégicos y operativos de sus negocios.

Renovamos nuestro compromiso con la innovación de nuestra cartera de productos, orientándonos a satisfacer las necesidades de nuestros clientes. En esa línea, en 2016 lanzamos un nuevo tipo de cemento, Cemento Andino Ultra, con propiedades antisalitre y antihumedad, dirigido a satisfacer a un segmento del mercado que demandaba un cemento especializado, que logre posicionarse como el líder de su categoría.

Nuestros colaboradores forman parte de los pilares que han permitido mantener nuestro liderazgo a lo largo de los años, es por ello que retribuimos su compromiso y su aporte a la empresa a través de

estrategias de formación y de crecimiento, y, sobre todo, ofreciéndoles un trabajo seguro, saludable y con igualdad de oportunidades.

Si bien trabajamos día a día para eliminar los principales peligros que ocasionan los accidentes laborales y las enfermedades ocupacionales, lamentamos las 2 fatalidades ocurridas en 2017 de colaboradores de empresas contratistas de UNACEM. Continuaremos trabajando en medidas proactivas de seguridad y salud ocupacional que nos permitan reducir las brechas existentes y fortalecer las capacidades de nuestra cadena de valor, con el fin de prevenir pérdidas lamentables como estas.

Los invitamos a conocer a detalle los avances y los aspectos desarrollados en 2017 presentados en este Reporte de Sostenibilidad, reafirmando nuestro compromiso frente a los grandes desafíos que enfrentamos.



CARLOS
UGÁS

Director Gerente General
UNACEM S.A.A.



ARMANDO
CASIS

Gerente General
Asociación UNACEM

1

ESTAMOS TRABAJANDO PARA **ALINEAR NUESTROS INDICADORES AMBIENTALES** A LOS PRINCIPIOS PROMOVIDOS POR LA CEMENT SUSTAINABILITY INITIATIVE (SCI), Y A PARTIR DE 2018 USAREMOS EL ESTÁNDAR DE REPORTE DENOMINADO GETTING THE NUMBERS RIGHT (GNR) QUE PROPORCIONA UNA METODOLOGÍA ESTANDARIZADA PARA **MEDIR EMISIONES DE CO2 Y CONSUMO DE ENERGÍA.**

2

EN 2017, MAS DE **80,000 PERSONAS SE BENEFICIARON** DIRECTA E INDIRECTAMENTE DE LOS PROYECTOS E INICIATIVAS DE **INVERSIÓN SOCIAL PRIVADA Y RELACIONES COMUNITARIAS** PROMOVIDOS POR ASOCIACIÓN UNACEM.

HECHOS RELEVANTES

3

DICTAMOS UN TOTAL DE **21,976 HORAS DE CAPACITACIÓN** A NUESTROS COLABORADORES, LAS CUALES CORRESPONDEN A UN TOTAL DE 28,6 HORAS HOMBRE EN PROMEDIO POR COLABORADOR.

4

EN EL MARCO DEL CUMPLIMIENTO DEL **CONVENIO INTEGRAL** SUSCRITO CON LA **COMUNIDAD CAMPESINA HUANCOY SACSAMARCA**, VENIMOS IMPLEMENTANDO PROYECTOS E INICIATIVAS DE DESARROLLO CONJUNTAMENTE CON ESTA COMUNIDAD. ASIMISMO, CONTINUAMOS AVANZANDO EN LAS COORDINACIONES CON LA COMUNIDAD CAMPESINA DE CHANCHA CON LA QUE ESPERAMOS FIRMAR CONVENIO EN 2018.

5

A TRAVÉS DEL **PROGRAMA PROMOVRIENDO LA TRANSPARENCIA EN LA CADENA DE VALOR**, 8 SOCIOS PUBLICARON SUS REPORTE DE SOSTENIBILIDAD E INCORPORARON **INDICADORES DE GESTIÓN SOSTENIBLE** A LOS PLANES ESTRATÉGICOS Y OPERATIVOS DE SUS NEGOCIOS.

PLANTA ATOCONGO (GRI 102-4) (GRI 102-7)

5.5 MILLONES

DE TONELADAS DE
MOLIENDA DE CEMENTO

4.8 MILLONES

DE TONELADAS DE
CLÍNKER

La planta Atocongo está ubicada en Villa María del Triunfo, Lima. Es la planta más grande del Perú. Tiene una capacidad de producción de 5.5 millones de toneladas de molienda de cemento y 4.8 millones de toneladas de clínker.

PLANTA CONDORCOCHA (GRI 102-4) (GRI 102-7)

2.8 MILLONES

DE TONELADAS DE
MOLIENDA DE CEMENTO

1.9 MILLONES


DE TONELADAS DE
CLÍNKER

La planta Condorcocha se encuentra en La Unión Leticia, Tarma, Junín. Es la planta ubicada a mayor altitud en el mundo. Tiene una capacidad de producción de 2.8 millones de toneladas de molienda de cemento y 1.9 millones de clínker.



1

NUESTRO NEGOCIO



LOS CLIENTES SOLICITAN LOS PRODUCTOS DE UNACEM POR SU CALIDAD Y **EXCELENCIA**. SE TRATA DE CEMENTOS QUE OFRECEN GARANTÍA EN LAS OBRAS.

WALTER MALPASO TÁMARA

GERENTE GENERAL DE LA FERRETERÍA
PROGRESOL "ANCHASH"

1 NUESTRO NEGOCIO (GRI 102-4)

1.1 — ¿QUIÉNES SOMOS?

Somos Unión Andina de Cementos S.A.A., UNACEM, empresa peruana líder en la industria del cemento. Junto con nuestras subsidiarias tenemos presencia en 5 países, con operaciones de cemento, concreto premezclado, estructuras industrializadas de concreto y generación y comercialización de energía. (GRI 102-1)(GRI 102-5)

Nos dedicamos a la fabricación y comercialización de clínker, de cementos y de otros materiales de construcción, así como a la operación del muelle Conchán.

En el Perú, contamos con dos plantas de producción:

PLANTA ATOCONGO

UBICADA EN EL DISTRITO DE VILLA MARÍA DEL TRIUNFO, **PROVINCIA DE LIMA**, REGIÓN LIMA.

PLANTA CONDORCOCHA

UBICADA EN EL DISTRITO DE LA UNIÓN LETICIA, **PROVINCIA DE TARMA**, REGIÓN JUNÍN.





Nuestras operaciones trascienden las fronteras. En 2011, iniciamos la producción de cemento en Arizona, Estados Unidos, y en 2014, adquirimos una operación de cemento en Ecuador, hoy UNACEM Ecuador S.A. Contamos, también, con operaciones de estructuras industrializadas de gran envergadura, a través de PREANSA en Chile, Perú y Colombia.

Por otro lado, tenemos presencia en el mercado eléctrico del Perú a través de nuestra subsidiaria CELEPSA, que, además de operar la central hidroeléctrica El Platanal, a partir de junio de 2017 opera la central hidroeléctrica Marañón.

“
SOMOS UNA EMPRESA
PERUANA LÍDER EN LA
INDUSTRIA DEL CEMENTO.
”

NUESTROS VALORES CORPORATIVOS (GRI 102-16)

Con la aprobación de nuestro Plan Estratégico 2016-2021 redefinimos los principios de UNACEM, que son transversales a todas las actividades que realizamos en la Compañía.

Los principios que guían nuestra gestión son los siguientes:

| | | | | | |
|---|---|---|---|---|---|
|  |  |  |  |  |  |
| EXCELENCIA | RESPONSABILIDAD | ÉTICA COMO NORMA DE CONDUCTA | COMPROMISO | INNOVACIÓN | LEGALIDAD |

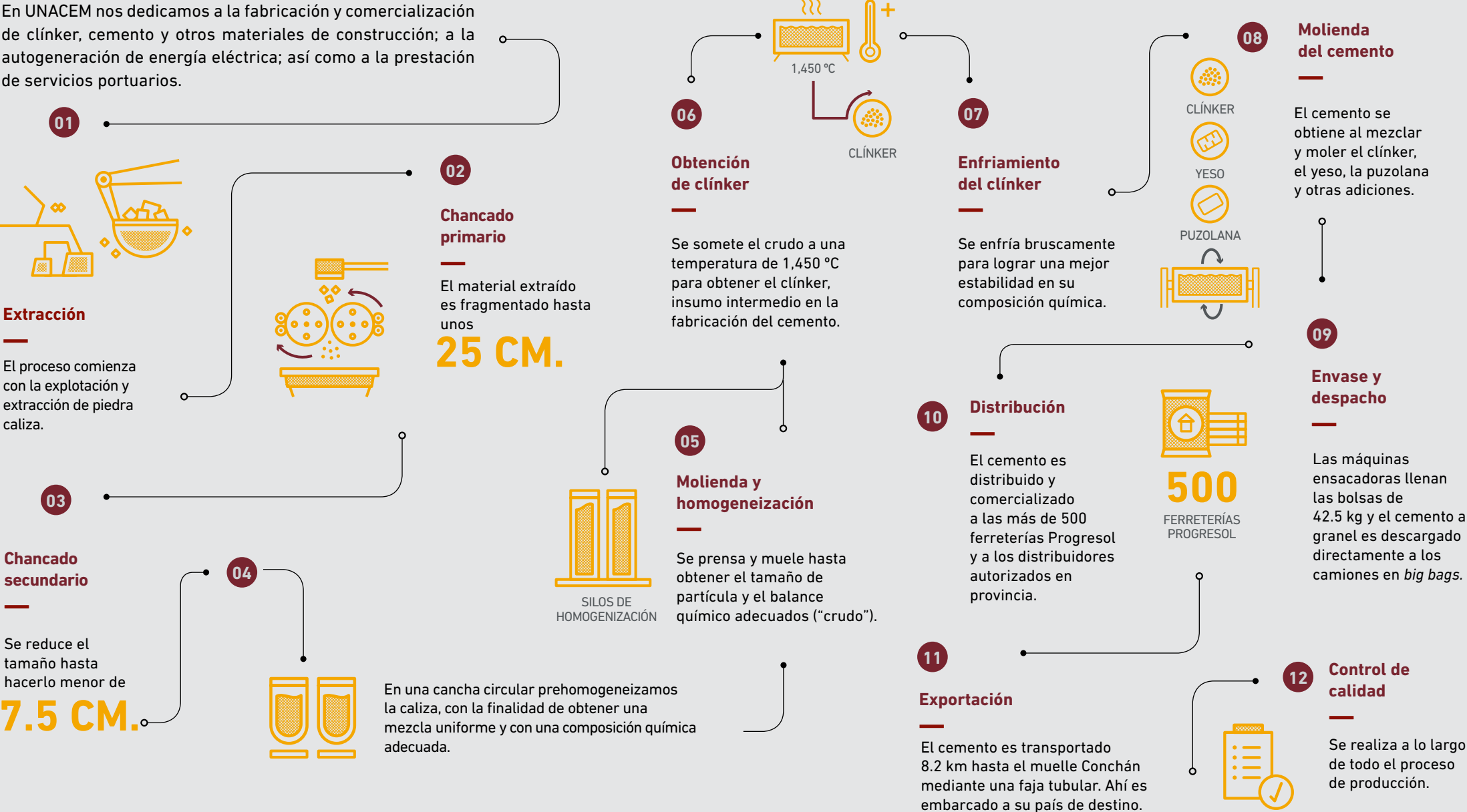
Contamos con un Código de Ética y Conducta, aprobado en sesión de Directorio en octubre de 2017, y con un Sistema Integrado de Gestión, que nos permiten optimizar el desempeño institucional a través de nuestros procesos de calidad, ambiente, y salud y seguridad en nuestras instalaciones. En esa línea, nos hemos adherido y certificado en las siguientes iniciativas y estándares voluntarios.

| ESTÁNDARES E INICIATIVAS (GRI 102-12) |
|---|
| Carta de Adhesión al Decálogo de Empresa Socialmente Responsable |
| Adhesión al Pacto Mundial de la Organización de las Naciones Unidas (ONU) |
| Declaración de Compromiso con el Cambio Climático |
| Certificado BASC ¹ : planta Atocongo y muelle Conchán |
| Certificado Norma ISO 9001 ² : planta Atocongo, planta Condorcocha y muelle Conchán |
| Certificado Norma ISO 14001 ³ : planta Atocongo, planta Condorcocha y muelle Conchán |
| Certificado Norma OHSAS 18001 ⁴ : planta Atocongo, planta Condorcocha y muelle Conchán |
| Certificado de Seguridad de Instalación Portuaria |
| Declaración de Cumplimiento de Instalación Portuaria |
| Certificado ABE |
| Programa Huella Hídrica – Certificado Azul de la Autoridad Nacional del Agua (ANA) |

1 Certificación en Sistema de Gestión en Control y Seguridad.
 2 Certificación en Sistemas de Gestión de Calidad.
 3 Certificación en Sistemas de Gestión Ambiental.
 4 Certificación en Sistemas de Gestión de Seguridad y Salud Ocupacional.

NUESTRO PROCESO PRODUCTIVO (GRI 102-9)

En UNACEM nos dedicamos a la fabricación y comercialización de clínker, cemento y otros materiales de construcción; a la autogeneración de energía eléctrica; así como a la prestación de servicios portuarios.



1.2 —
 NUESTRO VALOR AGREGADO
 (GRI 201: Desempeño económico –
 GRI 103-2 Y GRI 103-3)

En UNACEM buscamos crear valor para todos nuestros grupos de interés. Desde hace más de 60 años, comercializamos productos de calidad que contribuyen al desarrollo del país. Nuestra gestión financiera está orientada a proporcionar los recursos económicos necesarios para que nuestras actividades se realicen de manera oportuna, de acuerdo con las necesidades del mercado. Buscamos ser eficientes y cumplir con todos los compromisos adquiridos.

En 2017, el despacho de cemento disminuyó en un 2.3% en relación con 2016, principalmente por la contracción del sector construcción. Esta contracción es explicada por los escándalos de corrupción de las compañías constructoras brasileñas en el país, que han incluido a empresas peruanas consorciadas con ellas, y sus potenciales consecuencias en representantes políticos; ello sumado a las consecuencias del fenómeno de El Niño Costero, que afectó nuestros despachos, principalmente los de la planta Condorcocha, durante el primer semestre de este año. Cabe señalar

que, ya en el segundo semestre, nuestros despachos mejoraron y, gracias al mayor precio promedio, cerramos el año con ingresos un 2.5% mayores que los alcanzados en 2016.

Nuestra utilidad neta se incrementó en un 49.3% con relación al año anterior, es decir, pasó de S/ 312.2 millones en 2016 a S/ 466.2 millones en 2017. Este monto representa el 24.4% de las ventas netas, frente al 16.7% que representó en 2016.

| MILES DE SOLES | 2016 | 2017 | VARIACIÓN |
|-----------------------------|-----------|-----------|-----------|
| Ventas | 1,865,100 | 1,912,284 | 47,184 |
| Utilidad bruta | 781,765 | 771,843 | -9,922 |
| Utilidad de operación | 714,399 | 709,313 | -5,086 |
| EBITDA | 920,700 | 978,563 | 57,863 |
| Utilidad antes de impuestos | 470,954 | 575,713 | 104,759 |
| Utilidad neta | 312,228 | 466,158 | 153,930 |

A pesar de la coyuntura por la que atravesó el sector, nuestro sólido desempeño financiero nos permitió distribuir el valor económico entre nuestros grupos de interés de la siguiente manera:

DISTRIBUCIÓN DE VALOR ECONÓMICO ENTRE NUESTROS GRUPOS DE INTERÉS (GRI 201-1)

| MILES DE SOLES | 2016 | 2017 | VARIACIÓN % |
|---|------------------|------------------|-------------|
| VALOR ECONÓMICO DIRECTO CREADO | 2,124,563 | 2,219,775 | 4.5 |
| Ingresos por ventas | 1,865,100 | 1,912,284 | 2.5 |
| Otros ingresos | 259,463 | 307,491 | 18.5 |
| VALOR ECONÓMICO DISTRIBUIDO | 1,812,335 | 1,753,617 | -3.2 |
| Remuneraciones y otros beneficios sociales para colaboradores | 176,899 | 191,257 | 8.1 |
| Proveedores de bienes y servicios | 1,222,776 | 1,100,031 | -10.0 |
| Gastos financieros (intereses) | 228,356 | 225,595 | -1.2 |
| Impuestos y pagos a gobiernos | 161,981 | 220,698 | 36.2 |
| Responsabilidad social e inversión social privada | 17,686 | 16,036 | -9.3 |
| VALOR ECONÓMICO RETENIDO | 312,228 | 466,158 | 49.3 |
| Dividendos a accionistas | 85,618 | 85,619 | 0.0 |

ASOCIACIONES EN LAS QUE PARTICIPAMOS (GRI 102-13)

UNACEM ES MIEMBRO Y PARTICIPA EN ALIANZAS CON LAS SIGUIENTES ORGANIZACIONES.

| | |
|--|--|
| Alianza para Obras por Impuestos (ALOXI) | Confederación nacional de instituciones empresariales privadas (CONFIEP) |
| American Concrete Institute (ACI) | Empresa Social Yaqua |
| Amigos de la Policía (SINACCOOP-PNP) | Global System, Global Standard y Global Solution-1 (GS1) |
| Asociación Civil BASC Perú (BASC Perú) | Instituto de Ingenieros de Minas del Perú (IIMP) |
| Asociación de Exportadores (ADEX) | Instituto de seguridad minera (ISEM) |
| Asociación Peruana de Operadores Portuarios (ASPPOR) | Instituto Peruano de Acción Empresarial (IPAE) |
| Asociación de Productores de Cemento (ASOCEM) | Instituto Peruano de Economía (IPE) |
| Asociación Nacional de Anunciantes (ANDA) | Observatorio Ciudadano Lima Cómo Vamos |
| Asociación Peruana de Carreteras (APC) | Perú 2021 |
| Asociación Peruana de Recursos Humanos (APERHU) | Redeamérica |
| Cámara Binacional de Comercio e Integración Perú Brasil (CAPEBRAS) | Servicio Nacional de Capacitación para la Industria de la Construcción (SENCICO) |
| Cámara de Comercio Americana del Perú (AMCHAM Perú) | Servicio Nacional de Adiestramiento en Trabajo Industrial (SENATI) |
| Cámara de Comercio de Lima (CCL) | Sociedad de Comercio Exterior del Perú (COMEXPERU) |
| Cámara Peruana de la Construcción (CAPECO) | Sociedad Nacional de Industria (SNI) |
| Club de la Banca y Comercio (CBC) | Sociedad Nacional de Minería Petróleo y Energía (SNMPE) |
| Colegio de Ingenieros del Perú (CIP) | |

PREMIOS Y DISTINCIONES RECIBIDOS

| | |
|--|---|
| PERÚ 2021 | Distintivo como Empresa Socialmente Responsable (ESR). |
| Centro Mexicano para la Filantropía (CEMEFI) | Reconocimiento como empresa ejemplar por su responsabilidad social en América Latina. |
| Latin American EffieAwards | Effie de Oro en la categoría Otros Productos por la campaña “100 años de Tun Tun” de Cemento Sol. |
| Premios EffieAwards® Perú | Effie de Plata en la categoría Éxito Sostenido por la efectividad de la campaña “Apu, tan fuerte como tú” de Cemento Apu. |
| Premios Totem | Premio por la campaña “Mirasol: 100 años de Tun Tun” de Cemento Sol, en la categoría Publicidad en Medios de Transporte. |
| Diócesis del Callao | Reconocimiento por la labor social, el compromiso y el apoyo en la construcción y rehabilitación de obras de infraestructura. |



1.3 —
 GOBIERNO CORPORATIVO

Al cierre de 2017, contamos con un total de 2,561 accionistas, 6 de los cuales tienen más del 80.0% de participación.

NUESTROS PRINCIPALES ACCIONISTAS
 Y PORCENTAJE DE PROPIEDAD

| ACCIONISTAS | PORCENTAJE |
|--|------------|
| Sindicato de Inversiones y Administración S.A. | 43.4 |
| Inversiones Andino S.A. | 24.3 |
| AFP (Integra, Prima, Profuturo y Habitat) | 20.2 |

Las prácticas de gobierno corporativo de la Compañía se adhieren a ley, a los estatutos de la Compañía y a la regulación de la Superintendencia del Mercado de Valores (SMV).

NUESTRO DIRECTORIO

Nuestro Directorio está conformado por 12 miembros, todos hombres, 4 de ellos independientes. El Directorio supervisa periódicamente la gestión de la Alta Dirección



y hace seguimiento de la ejecución del Plan Estratégico 2016-2021 de la Empresa, que incluye objetivos relacionados con aspectos económicos, ambientales y sociales. Además, a través del Comité de Auditoría, vigila los sistemas de control interno y de gestión de riesgos.

Nuestro Directorio viene realizando una evaluación de su desempeño anual y fortaleciendo los conocimientos de sus integrantes en temas económicos, sociales y ambientales vinculados al negocio.

La política de remuneración del Directorio se establece de acuerdo con el estatuto de la Compañía y equivale al 1.0% de la utilidad antes de impuestos.

Para más detalles sobre el cumplimiento de nuestras prácticas de buen gobierno corporativo, véase nuestra página web: http://www.unacem.com.pe/?page_id=136

PRÁCTICAS ANTICORRUPCIÓN Y TRANSPARENCIA

Nuestra Gerencia Legal está encargada de salvaguardar los derechos de UNACEM, de observar el cumplimiento de las obligaciones legales a su cargo y de minimizar las contingencias mediante un trabajo preventivo. Para ello, contamos con el *software GEORGE*, que identifica las obligaciones legales y contractuales (seguridad, medio ambiente, minería y electricidad), asignando un responsable que vele por su cumplimiento y generando

alertas. Además, la Gerencia Legal realiza auditorías semestrales, tanto en la planta Atocongo como en la planta Condorcocha. (GRI 419: Cumplimiento Regulatorio Socioeconómico – GRI 103-2 y GRI 103-3)

En UNACEM no toleramos los actos de corrupción y continuaremos conduciendo nuestras operaciones de manera transparente e íntegra. Este compromiso nace de nuestro Directorio y se ha materializado con la publicación, en octubre de 2017, de nuestro Código de Ética y Conducta, así como con el inicio de la implementación de una línea de denuncias.

Actualmente, tenemos una política anticorrupción y nos encontramos en proceso de elaboración de matrices de riesgos de corrupción, con la finalidad de certificarnos en ISO 37001: Sistema de Gestión Antisoborno. En esa línea de acción, hemos implementado diversos controles para garantizar el cumplimiento de normas antisoborno. (GRI 205: Anticorrupción – GRI 103-2 y GRI 103-3)

Asimismo, en el mes de diciembre, comenzamos a implementar una estrategia de comunicación sobre estos temas dentro de UNACEM. En ese sentido, capacitamos al 100.0% de los gerentes y subgerentes, así como a 94 colaboradores administrativos (59 de Atocongo y 35 de Condorcocha). Tenemos programado llegar al 100.0% de nuestros colaboradores en 2018 e incluir en este programa a nuestros socios de negocio. Este año, además, difundiremos nuestro nuevo Código de Ética y Conducta entre nuestros colaboradores y socios de negocios. (GRI 205-2) (GRI 205: Anticorrupción – GRI 103-2 y GRI 103-3)




Programa de Infraestructura Social, construcción de la losa deportiva del A.H. El Porvenir, Villa María del Triunfo, Lima.



2

GESTIÓN SOSTENIBLE



TRABAJAMOS EL MEDIO AMBIENTE DE MANERA **RESPONSABLE**, SEMBRAMOS ARBOLES Y RECIBIMOS CAPACITACIONES DE UNACEM PARA PODER ASÍ INVOLUCRAR A LOS VECINOS PARA QUE PARTICIPEN Y RECUPEREMOS ÁREAS QUE HAN ESTADO ABANDONADAS.

FELIPE FRANCA PLAZA

PRESIDENTE DEL COMITÉ
AMBIENTAL ZONAL (CAZ)

2 GESTIÓN SOSTENIBLE

2.1 — ESTRATEGIA DE SOSTENIBILIDAD (GRI 102-11)

En UNACEM buscamos garantizar una gestión sostenible, a través de la identificación y de la gestión de los impactos económicos, sociales y ambientales vinculados a nuestras operaciones. Para ello, contamos con nuestro Comité de Auditoría y con un Sistema Integrado de Gestión (SIG). Además, cumplimos con los principios del Pacto Mundial de la ONU y alineamos nuestra gestión a los Objetivos de Desarrollo Sostenible (ODS).



Nuestro SIG integra la gestión de la calidad, la gestión del medio ambiente y la gestión de la seguridad y la salud en el trabajo, de acuerdo con las normas ISO 9001, ISO 14001 y OHSAS 18001.

Contamos con el área de Auditoría Interna, que es la responsable de realizar la evaluación de riesgos a nivel empresarial, mediante la programación de auditorías internas y el seguimiento a las acciones correctivas.

Finalmente, desde Asociación UNACEM, nos encargamos de canalizar y potencializar esfuerzos para el desarrollo de las comunidades cercanas a las operaciones de UNACEM y de garantizar una gestión responsable con nuestros grupos de interés. Contamos para ello con una Política de Sostenibilidad y con un Código de Responsabilidad Social.

SISTEMA DE GESTIÓN

- ▶ POLÍTICA DE CALIDAD, MEDIO AMBIENTE, SEGURIDAD Y SALUD
- ▶ MODELO DE GESTIÓN POR COMPETENCIAS
- ▶ POLÍTICA DE SOSTENIBILIDAD
- ▶ PLAN ANUAL DE CAPACITACIÓN Y ENTRENAMIENTO
- ▶ SISTEMA DE EVALUACIÓN DE DESEMPEÑO
- ▶ PROGRAMA ANUAL DE AUDITORÍAS INTERNAS
- ▶ NORMATIVA DOCUMENTADA

CULTURA ORGANIZACIONAL

- ▶ VALORES CORPORATIVOS.
- ▶ CÓDIGO DE NORMAS INTERNAS DE CONDUCTA (NIC).
- ▶ PROCESO DE INDUCCIÓN A LA CULTURA ORGANIZACIONAL.

2.1 — RELACIONAMIENTO CON NUESTROS GRUPOS DE INTERÉS (GRI 102-42) (GRI 102-43)

En UNACEM desplegamos nuestro negocio de manera responsable, promoviendo el desarrollo y el crecimiento sostenible de nuestros grupos de interés. Como señalamos en nuestra Política de Sostenibilidad, buscamos mantener una relación cercana, basada en el diálogo continuo, claro y transparente, lo que nos permite generar confianza a largo plazo.

Esta cercanía nos da la posibilidad de contar con alertas tempranas para prevenir, controlar o mitigar los impactos generados por nuestras operaciones, así como de responder a sus necesidades reales y a sus expectativas, a través de proyectos de inversión social privada.



PRINCIPALES CRITERIOS PARA LA SELECCIÓN DE NUESTROS GRUPOS DE INTERÉS

| VINCULACIÓN A LA CADENA DE VALOR | CERCANÍA A LAS OPERACIONES | RESPONSABILIDAD |
|--|--|---|
| Incluimos a los grupos de interés vinculados a nuestra cadena de valor o que tienen expectativas respecto del desarrollo de nuestros procesos y actividades. | Priorizamos las áreas de influencia de nuestras operaciones y concesiones. | Incluimos a los grupos con los que tenemos o podríamos tener una responsabilidad comercial, legal, operativa o ética. |

NUESTROS PRINCIPALES GRUPOS DE INTERÉS (GRI 102-40)

Desde UNACEM, implementamos espacios de diálogo y otros mecanismos de comunicación, lo que nos permite conocer las expectativas, las inquietudes y las necesidades de todos nuestros grupos de interés, a fin de priorizarlas e incorporarlas en nuestra gestión para mitigar potenciales conflictos y riesgos.



CANALES DE COMUNICACIÓN CON GRUPOS DE INTERÉS (GRI 102-13)

| GRUPOS DE INTERÉS | CANALES DE COMUNICACIÓN | |
|------------------------------------|--|--|
| Colaboradores | <ul style="list-style-type: none"> ▶ Política de puertas abiertas ▶ Reuniones periódicas ▶ Web e Intranet ▶ <i>Boletín de Responsabilidad Social</i> | <ul style="list-style-type: none"> ▶ Correo electrónico ▶ Boletín <i>El Concretito</i> ▶ Periódicos murales ▶ Revista interna <i>En Concreto</i> |
| Comunidades y generaciones futuras | <ul style="list-style-type: none"> ▶ Relacionistas comunitarios ▶ Reuniones y talleres ▶ Diagnósticos sociales y de percepción ▶ Estudio de reputación | <ul style="list-style-type: none"> ▶ <i>Stand</i> comunitario en campañas y eventos ▶ Encuestas de percepción y satisfacción a beneficiarios de proyectos de Inversión Social Privada ▶ Visitas a la planta ▶ Facebook y página web de Asociación UNACEM |
| Proveedores | <ul style="list-style-type: none"> ▶ Relacionamiento directo permanente | |
| Accionistas | <ul style="list-style-type: none"> ▶ Reuniones periódicas ▶ Oficina de atención al cliente | <ul style="list-style-type: none"> ▶ Página web corporativa y sección para el inversionista ▶ <i>Newsletter</i> trimestral |
| Clientes | <ul style="list-style-type: none"> ▶ Página web ▶ Encuentros de la Red Progresol | <ul style="list-style-type: none"> ▶ Encuestas de satisfacción |
| Gobierno | <ul style="list-style-type: none"> ▶ Gremios sectoriales ASOCEM, SNI, SNMPE, ADEX, COMEX, CONFIEP | <ul style="list-style-type: none"> ▶ Participación en cámaras de comercio |



Como parte del proceso de elaboración del Reporte de Sostenibilidad, canalizamos periódicamente las expectativas de información que nuestros grupos de interés requieren sobre UNACEM. (GRI 102-43)

FRECUENCIA DE DIÁLOGO PARA CONOCER EXPECTATIVAS PARA EL REPORTE DE SOSTENIBILIDAD (GRI 102-43)

| GRUPOS DE INTERÉS | FRECUENCIA DE DIÁLOGO |
|----------------------------------|-----------------------|
| Accionistas | Cada 2 años |
| Colaboradores | Todos los años |
| Comunidad y generaciones futuras | Todos los años |
| Contratistas y proveedores | Cada 2 años |
| Clientes | Cada 2 años |
| Gobierno | Todos los años |



Proyecto Comunidades Saludables, implementación del servicio de estimulación pre – natal y psicoprofilaxis obstétrica, Villa María del Triunfo, Lima.



3

COMPROMISO CON NUESTROS GRUPOS DE INTERÉS

“ EN UNACEM EXISTE UN
COMPORTAMIENTO **ÉTICO**.
SIEMPRE HEMOS TENIDO MENSAJES
COHERENTES, APUESTAS Y OPINIONES
CONSTRUCTIVAS. NUNCA HEMOS
SIDO CENSURADOS. CREO QUE ESE
APRENDIZAJE Y ESA VINCULACIÓN HA
SIDO MUY VALIOSA.



MARIANA ALEGRE SCORSA

COORDINADORA GENERAL
DE LIMA COMO VAMOS



3 COMPROMISO CON NUESTROS GRUPOS DE INTERÉS

3.1 — NUESTROS COLABORADORES

En UNACEM consideramos a nuestros colaboradores el pilar que nos ha permitido lograr el liderazgo en el sector a lo largo de los años. Valoramos su aporte a la empresa y buscamos promover su desarrollo a través de una estrategia de formación, tanto personal como profesional, ofreciéndoles un ambiente de trabajo seguro y saludable. (GRI 401: Empleo – GRI 103-2 y GRI 103-3)

Mantenemos una política de puertas abiertas entre nuestros colaboradores, y venimos trabajando en un procedimiento formal de comunicación interna para 2018.



“
 PROMOVEMOS EL DESARROLLO DE NUESTROS COLABORADORES A TRAVÉS DE UNA ESTRATEGIA DE FORMACIÓN, TANTO PERSONAL COMO PROFESIONAL, OFRECIÉNDOLES UN AMBIENTE DE TRABAJO SEGURO Y SALUDABLE.
 ”

Durante 2017, en UNACEM dimos empleo directo a 823 personas, incluyendo a colaboradores en programas de formación, todos con jornada completa, dentro de los cuales estuvieron 4 personas con algún tipo de discapacidad. Cabe señalar que, en ambas plantas, promovemos la contratación local en nuestra área de influencia directa. (GRI 102-8)

CLASIFICACIÓN LABORAL POR SEXO Y LUGAR DE PROCEDENCIA DE LOS COLABORADORES (GRI 102-7) (GRI 102-8)

| CLASIFICACIÓN | 2017 | | | | |
|-----------------|---------|------|---------|------|-------|
| | MUJERES | | HOMBRES | | TOTAL |
| | Junín | Lima | Junín | Lima | |
| Administrativos | 2 | 49 | 64 | 161 | 276 |
| Empleados | 3 | 28 | 40 | 86 | 157 |
| Obreros | 1 | | 191 | 142 | 334 |
| Practicantes | 1 | 22 | 1 | 32 | 56 |
| Total | 7 | 99 | 296 | 421 | 823 |

TOTAL DE COLABORADORES CLASIFICADOS POR CATEGORÍA LABORAL Y EDAD (GRI 405-1)

| CLASIFICACIÓN | 2017 | | | |
|-----------------|------|-------|-----|-------|
| | <30 | 30-50 | >50 | TOTAL |
| Administrativos | 16 | 146 | 114 | 276 |
| Empleados | 8 | 69 | 80 | 157 |
| Obreros | 44 | 165 | 125 | 334 |
| Total | 68 | 380 | 319 | 767 |

CANTIDAD DE COLABORADORES QUE BRINDAN SERVICIOS TERCERIZADOS IMPORTANTES (GRI 102-8)

| ACTIVIDAD REALIZADA | MUJERES | HOMBRES | TOTAL |
|---------------------|---------|---------|-------|
| Limpieza | 131 | 9 | 140 |
| Vigilancia | 253 | 2 | 255 |
| Comedor | 8 | 7 | 15 |
| Total | 392 | 18 | 410 |

CONTRATACIÓN Y RETENCIÓN DE NUESTROS TALENTOS

Nuestro proceso de selección de personal se encuentra normado y es auditado como parte del SIG, con el fin de asegurar que el personal que ingresa a laborar cumple con las competencias requeridas para cada cargo. Contamos con un modelo de gestión por competencias que es potenciado de manera continua y que contempla los siguientes procesos: análisis de perfiles de puestos; reclutamiento y selección; evaluación de desempeño; y desarrollo y capacitación de nuestro equipo. (GRI 401: Empleo – GRI 103-2 y GRI 103-3)

Una vez que el trabajador ingresa a laborar con nosotros, pasa por un proceso de inducción, a fin de interiorizar la misión, la visión y los valores de UNACEM, así como conocer su rol y responsabilidades. Además, recibe una inducción sobre nuestro SIG.

En la planta Condorcocha, tenemos el compromiso con la comunidad de priorizar la contratación de mano de obra de las áreas de influencia, sobre la base del cumplimiento de los perfiles. Si bien en 2017 no se contrató a ningún ejecutivo⁵ proveniente de las comunidades locales, sí se contrató personal obrero. (GRI 202: Presencia en el mercado – GRI 103-2 y GRI 103-3) (GRI 202-2)

Respecto de la promoción e igualdad de oportunidades, nuestra empresa está comprometida con la no discri-

minación y la igualdad en las oportunidades de ascenso para todo nuestro personal. Esto está señalado en nuestro Reglamento Interno de Trabajo y en nuestro Código de Ética y Conducta. En ese sentido, nuestro objetivo para los siguientes años es incrementar la contratación de mujeres y la cantidad de puestos ejecutivos liderados por ellas. (GRI 405: Diversidad e Igualdad de Oportunidades – GRI 103-2 y GRI 103-3)

Por otro lado, empezamos el desarrollo de un plan de sucesión para puestos clave en la organización, teniendo en cuenta las próximas jubilaciones del personal ejecutivo. En ese sentido, hemos trabajado varios proyectos con UNACEM Ecuador, a través de la Gerencia de Recursos Humanos, con el fin de crear sinergias que beneficien a la corporación.



⁵ Personal desde la categoría laboral "jefaturas" hasta gerentes.

Promovemos el desarrollo y el crecimiento personal y profesional de nuestros colaboradores, a fin de que puedan ser ascendidos y desarrollen líneas de carrera. En el caso de que las vacantes no puedan ser cubiertas internamente, se abre un proceso de reclutamiento externo. Nuestro nivel de rotación laboral es muy bajo, ya que el personal no suele desvincularse una vez que ingresa a laborar con nosotros.

INGRESO DE COLABORADORES POR GÉNERO Y REGIÓN DE PROCEDENCIA (GRI 401-1)

| GÉNERO | LIMA | | JUNÍN | | TOTAL |
|-----------|-------|-------|-------|-------|-------|
| | 20-29 | 30-39 | 20-29 | 30-39 | |
| Masculino | 13 | 6 | 4 | 3 | 26 |
| Femenino | 2 | 1 | 1 | 0 | 4 |
| Total | 15 | 7 | 5 | 3 | 30 |

CESE DE COLABORADORES POR GÉNERO Y REGIÓN DE PROCEDENCIA (GRI 401-1)

| GÉNERO | LIMA | | | JUNÍN | | | TOTAL |
|-----------|-------|-------|-------|-------|-------|-------|-------|
| | 20-39 | 40-59 | 60-70 | 20-39 | 40-59 | 60-70 | |
| Masculino | 2 | 1 | 6 | 5 | 1 | 3 | 18 |
| Femenino | 1 | 1 | 2 | 1 | - | 0 | 5 |
| Total | 3 | 2 | 8 | 6 | 1 | 3 | 23 |

LA SALUD Y LA SEGURIDAD SON LO PRIMERO
 (GRI 403: SALUD Y SEGURIDAD EN EL TRABAJO –
 GRI 103-2 Y GRI 103-3)

En UNACEM contamos con un Sistema de Gestión de Seguridad y Salud en el Trabajo, que forma parte de nuestro SIG, a través del cual buscamos la eliminación de los principales peligros y riesgos identificados en cada área, gestionándolos a través de medidas técnicas y administrativas. Este sistema fomenta la cultura de prevención de riesgos, lo que promueve en nuestros colaboradores y contratistas una conducta responsable frente a ellos.

ÍNDICE DE FRECUENCIA DE SEVERIDAD Y
 ACCIDENTABILIDAD EN LAS OPERACIONES (GRI 403-2)

| PLANTA ATOCONGO | 2016 | 2017 |
|---|------|---------|
| Índice de frecuencia | 6.6 | 6.9 |
| Índice de severidad | 36.4 | 56.9 |
| Tasa de incidentes y enfermedades profesionales | 0.2 | 0.0 |
| Tasa de ausentismo laboral (solo personal propio) | 0.0 | 2.2 |
| Número de víctimas mortales | 0.0 | 0.0 |
| PLANTA CONDORCOCHA | 2016 | 2017 |
| Índice de frecuencia | 3.6 | 7.8 |
| Índice de severidad | 60.3 | 5,178.5 |
| Tasa de incidentes y enfermedades profesionales | 0.2 | 0.0 |
| Tasa de ausentismo laboral (solo personal propio) | 0.0 | 2.9 |
| Número de víctimas mortales | 0.0 | 2 |
| TOTAL UNACEM | 2016 | 2017 |
| Índice de frecuencia | 5.5 | 7.2 |
| Índice de severidad | 44.7 | 1,740.4 |
| Tasa de incidentes y enfermedades profesionales | 0.2 | 0.0 |
| Tasa de ausentismo laboral (solo personal propio) | 0.0 | 2.4 |
| Número de víctimas mortales | 0.0 | 2 |

Nuestro plan anual de seguridad y salud en el trabajo contó con un programa de capacitación, cuyos principales indicadores proactivos fueron:

- ▶ Observaciones planificadas de trabajo (OPT).
- ▶ Charlas de seguridad de 5 minutos.
- ▶ Inspecciones de seguridad por parte de un representante de la Alta Dirección.
- ▶ Inspecciones del Comité Central de Seguridad y Salud en el Trabajo.
- ▶ Durante 2017, implementamos las intervenciones visibles de liderazgo (IVL), las cuales tuvieron como propósito motivar al personal a tener una conducta segura.

Adicionalmente, este año realizamos un diagnóstico de nuestro Sistema de Gestión de Seguridad y Salud en el Trabajo, el cual nos servirá de guía para la ejecución de actividades de mejora para 2018.

Nuestros índices incluyen tanto a nuestro personal como a nuestros contratistas. Ambas fatalidades en la planta Condorcocha corresponden a colaboradores varones de empresas contratistas: uno de la central hidroeléctrica Carpapata II y otro de la subestación eléctrica de Patón. En ambos casos, hemos realizado el proceso de registro, investigación y análisis de los accidentes, de acuerdo con nuestros procedimientos internos, y hemos tomado acciones de mejora integral en nuestra gestión de seguridad, para evitar que vuelvan a ocurrir en el futuro.

Comité de Seguridad y Salud en el Trabajo

Nuestro Comité de Seguridad y Salud en el Trabajo se encuentra conformado, de manera paritaria, por 6 representantes designados por la dirección de UNACEM y 6 representantes designados por nuestros colaboradores, los cuales fueron elegidos a través de elecciones abiertas convocadas por el sindicato de trabajadores representativo. El comité vigente entró en funciones en agosto de 2017 por un periodo de dos años. Este comité representa al 100.0% de los colaboradores de UNACEM.

CANTIDAD DE ACCIDENTES LEVES E INCAPACITANTES (GRI 403-2)

| | LEVE | | | INCAPACITANTE | | |
|--------------------|-----------|----------|-------|---------------|----------|-------|
| | Masculino | Femenino | Total | Masculino | Femenino | Total |
| Planta Atocongo | 29 | 1 | 30 | 30 | 4 | 34 |
| Planta Condorcocha | 20 | 0 | 20 | 17 | 0 | 17 |
| Total UNACEM | 49 | 1 | 50 | 47 | 4 | 51 |

RESPETAMOS LOS DERECHOS HUMANOS

En UNACEM respetamos los derechos humanos, las normas legales vigentes y los convenios internacionales en la materia. Este es un compromiso establecido tanto en nuestro Reglamento Interno de Trabajo (RIT) como en nuestro Código de Ética y Conducta, y se ha reforzado con nuestra adhesión a los Principios del Pacto Mundial de la ONU y a la Asociación de Buenos Empleadores (ABE), patrocinada por la Cámara de Comercio Americana del Perú (AMCHAM Perú).

En UNACEM estamos en contra de la discriminación en cualquiera de sus formas. Promovemos un trato igualitario en el trabajo y garantizamos las mismas oportunidades de desarrollo para todos nuestros colaboradores. Nuestro objetivo es interiorizar en nuestro personal que la discriminación debe ser rechazada, y la Gerencia de Recursos Humanos vela por que se cumpla con este gran propósito. En 2017, no se presentó ninguna queja o denuncia por discriminación por parte de nuestros colaboradores o grupos de interés. (GRI 406: No Discriminación – GRI 103-2 y GRI 103-3) (GRI 406-1).

Los horarios de trabajo son controlados por un sistema de marcación computarizado, que es supervisado desde nuestro departamento de personal. Todo trabajo realizado fuera de horario es coordinado, autorizado por el jefe directo y compensado oportunamente. (GRI 409: Trabajo Forzoso u obligatorio- GRI 103-2 y GRI 103-3).



Según nuestro RIT, es requisito ser mayor de edad para trabajar en UNACEM; sin embargo, en ocasiones apoyamos a jóvenes menores de 18 años, a través del Programa de Formación Laboral del SENATI, para el desarrollo de sus habilidades profesionales. De esta manera, damos cumplimiento a la Ley de Formación Laboral Juvenil. (GRI 408: Trabajo infantil- GRI 103-2 y GRI 103-3)

Por otro lado, es importante señalar que no existen situaciones de riesgo de trabajo forzoso o de trabajo infantil que perjudiquen a nuestros colaboradores. Tampoco tenemos denuncias ante el Ministerio del Trabajo y Promoción del Empleo o ante el Poder Judicial. (GRI 409-1) (GRI 408-1).

”
 PROMOVEMOS UN TRATO IGUALITARIO EN EL TRABAJO Y GARANTIZAMOS LAS MISMAS OPORTUNIDADES DE DESARROLLO PARA TODOS NUESTROS COLABORADORES.
 ”

Capacitación al personal de vigilancia en derechos humanos (GRI 410: Prácticas en materia de seguridad – GRI 103-2 y GRI 103-3)

Nuestra empresa contratista de vigilancia, VIGIANDINA, está comprometida con brindar un ambiente seguro, minimizando o eliminando el riesgo potencial, garantizando la integridad de las personas y el resguardo de sus bienes. En su política integrada, la empresa señala que el personal debe capacitarse y sensibilizarse en derechos humanos y en el cumplimiento de las normas legales. (GRI 410: Capacitación DDHH vigilantes – GRI 103-2 y GRI 103-3)

VIGIANDINA se rige por la Directiva N.º 001-2015-SUCAMEC, que establece el Plan de Estudios de Formación Básica y Perfeccionamiento para Agentes de Seguridad dictado por la Superintendencia Nacional de Control de Servicios de Seguridad, Armas, Municiones y Explosivos de Uso Civil (SUCAMEC), que incluye, de forma anual, el curso Constitución y DD.HH. Cabe señalar que el curso es obligatorio para que el personal de seguridad pueda obtener su carné de Seguridad Privada y, de esa

forma, brindar su servicio. Dentro de los contenidos del curso, se brinda información sobre qué son los derechos humanos y cuáles son los derechos y los deberes fundamentales relacionados con la vida, la integridad, la libertad y la seguridad de las personas.

El personal que, hasta la fecha, ha recibido información en relación con los derechos humanos a través del curso de instrucción que se imparte anualmente a todos los trabajadores es el siguiente.

Cabe señalar que si existe personal que no cuenta con capacitación es porque se trata de nuevos trabajadores y, teniendo en cuenta que la capacitación está supeditada a la programación de la SUCAMEC, se encuentran en proceso de regularización. Sin embargo, esto se ve compensado por charlas programadas por el departamento de seguridad, en coordinación con la empresa VIGIANDINA. La efectividad del curso y el desempeño del personal de vigilancia se evalúan a través de verificaciones internas y externas, para comprobar el correcto desempeño en el trato hacia las personas y en el cumplimiento apropiado de sus funciones.

PERSONAL DE VIGILANCIA CAPACITADO EN DERECHOS HUMANOS (GRI 410-1)

| SEDE | TOTAL COLABORADORES | COLABORADORES CAPACITADOS | PORCENTAJE DE CAPACITADOS |
|-------|---------------------|---------------------------|---------------------------|
| Lima | 249 | 224 | 90 |
| Tarma | 104 | 91 | 87 |

CAPACITACIÓN Y DESARROLLO
 (GRI 404: FORMACIÓN Y ENSEÑANZA –
 GRI 103-2 Y GRI 103-3)

Contamos con un Plan Anual de Capacitación y Entrenamiento (PACE) para cada planta y hemos priorizado la competencia “seguridad y salud en el trabajo”. También fomentamos el desarrollo de competencias y conocimientos tecnológicos.

Este año, hemos innovado al incorporar en las actividades de formación a docentes internos, que son supervisores especialistas en sus temas (riesgos eléctricos, seguridad,

etc.). Asimismo, contratamos instituciones especializadas reconocidas en el país y en el extranjero. (GRI 404: Formación y enseñanza – GRI 103-2 y GRI 103-3)

Como nuevos proyectos, venimos desarrollando habilidades blandas con la nueva plataforma *e-learning* de CrossKnowledge que adquirimos, con el objetivo de desarrollar habilidades personales y directivas en nuestro personal. Tenemos como proyecto, además, la creación del Instituto UNACEM Perú, que tendrá como propósito principal capacitar en habilidades técnicas a nuestros ingenieros, analistas y técnicos, para así homologar nuestros procesos.

ADQUIRIMOS LA PLATAFORMA *E-LEARNING* DE CROSSKNOWLEDGE PARA DESARROLLAR HABILIDADES PERSONALES Y DIRECTAS.

CLASIFICACIÓN
 DE NUESTRAS
 CAPACITACIONES

CAPACITACIONES
 ORGANIZACIONALES

SE ENCUENTRAN
 RELACIONADAS CON
 TEMAS ESTRATÉGICOS
 Y TRANSVERSALES.

CAPACITACIONES
 ESPECÍFICAS

SON RELATIVAS
 A COMPETENCIAS
 ESPECÍFICAS PARA LOS
 PUESTOS DE TRABAJO.

ENTRENAMIENTO

ESTÁN REFERIDAS A
 TEMAS DE DESARROLLO
 Y DE CRECIMIENTO DE
 HABILIDADES.

En 2017, dictamos un total de 21,973 horas de formación a nuestros colaboradores, las cuales corresponden a un total de 28.6 horas hombre en promedio por colaborador.

HORAS DE CAPACITACIÓN POR CLASIFICACIÓN PROFESIONAL (GRI 404-1)

| CLASIFICACIÓN LABORAL | GÉNERO | NÚMERO DE HORAS | HORAS PROMEDIO |
|-----------------------|-----------|-----------------|----------------|
| Administrativos | Femenino | 1,153.5 | 22.6 |
| | Masculino | 9,114.5 | 40.5 |
| | Total | 10,268.0 | 37.2 |
| Empleados | Femenino | 493.5 | 15.9 |
| | Masculino | 3,850.0 | 30.6 |
| | Total | 4,343.5 | 27.7 |
| Operarios | Femenino | 16.0 | 16.0 |
| | Masculino | 7,345.5 | 22.1 |
| | Total | 7,361.5 | 22.0 |
| TOTAL | | 21,973.0 | 28.6 |



RELACIÓN CON NUESTROS SINDICATOS

En UNACEM estamos convencidos de que mantener un diálogo respetuoso, transparente y libre es la mejor herramienta para que la empresa y todos sus colaboradores lleguen a soluciones armoniosas y obtengan un mutuo beneficio. Por ello, desarrollamos reuniones semanales con nuestros sindicatos. (GRI 407: Libertad de Asociación y Negociación colectiva – GRI 103-2 y GRI 103-3) (GRI 407-1)

Consideramos que la libertad de asociación y negociación colectiva es parte de nuestras obligaciones. Esta, además, se encuentra estipulada en nuestro Reglamento Interno de Trabajo: “Respetar el derecho a la libertad sindical de cada trabajador, conforme a la normatividad vigente”.

Cabe indicar que los mecanismos de evaluación para el cumplimiento de las obligaciones de nuestros convenios colectivos están registrados en las planillas de pago. En UNACEM tenemos 2 sindicatos: (GRI 102-41)

- ▶ En la planta Atocongo, el Sindicato de Trabajadores de Unión Andina de Cementos S.A.A.– Canteras de Atocongo, que tiene como afiliados a 140 colaboradores. Los sindicalizados representan el 55.0% de los empleados y obreros.
- ▶ En la planta Condorcocha, el Sindicato Único de Trabajadores de Unión Andina de Cementos S.A.A., que tiene como afiliados a 157 obreros. Los sindicalizados representan el 52.0% de los colaboradores.



CONVENIOS COLECTIVOS (GRI 102-41)

| PLANTA ATOCONGO | PLANTA CONDORCOCHA |
|--|---|
| Se firmó en julio de 2015 por un plazo de 3 años. Vigente hasta junio de 2018. | Se firmó en mayo de 2016 por un plazo de 3 años. Vigente hasta diciembre de 2018. |

CANTIDAD Y PORCENTAJE DE COLABORADORES SINDICALIZADOS POR SEXO Y CATEGORÍA PROFESIONAL (GRI 102-41)

| CLASIFICACIÓN | PLANTA ATOCONGO | | | | | | | | |
|-----------------|-----------------|----------------|----|---------|----------------|----|-------|----------------|----|
| | HOMBRES | | | MUJERES | | | TOTAL | | |
| | Total | Sindicalizados | % | Total | Sindicalizados | % | Total | Sindicalizados | % |
| Administrativos | 140 | 0 | 0 | 48 | 0 | 0 | 188 | 0 | 0 |
| Empleados | 86 | 36 | 42 | 29 | 5 | 17 | 115 | 41 | 36 |
| Obreros | 142 | 99 | 70 | 0 | 0 | 0 | 142 | 99 | 70 |
| Total | 368 | 135 | 37 | 77 | 5 | 7 | 445 | 140 | 32 |

| CLASIFICACIÓN | PLANTA CONDORCOCHA | | | | | | | | |
|-----------------|--------------------|----------------|----|---------|----------------|-----|-------|----------------|----|
| | HOMBRES | | | MUJERES | | | TOTAL | | |
| | Total | Sindicalizados | % | Total | Sindicalizados | % | Total | Sindicalizados | % |
| Administrativos | 64 | 0 | 0 | 2 | 0 | 0 | 66 | 0 | 0 |
| Empleados | 40 | 0 | 0 | 3 | 0 | 0 | 43 | 0 | 0 |
| Obreros | 191 | 156 | 82 | 1 | 1 | 100 | 192 | 157 | 82 |
| Total | 295 | 156 | 53 | 6 | 1 | 17 | 301 | 157 | 52 |

3.2 — NUESTROS PROVEEDORES Y CONTRATISTAS (GRI 204: PRÁCTICAS DE ADQUISICIÓN – GRI 103-2 Y GRI 103-3)

Tenemos un procedimiento de selección y evaluación de proveedores de materiales y de servicios, que incluye una declaración jurada de cumplimiento de la legislación laboral, del respeto de los derechos humanos, así como de la adecuada gestión de la salud y seguridad en el trabajo y de la gestión ambiental.

En cuanto a los contratistas, en sus contratos se especifican los compromisos que deben cumplir con la gestión de seguridad y salud en el trabajo, con la gestión del medio ambiente, y con la gestión laboral y obligaciones legales con su personal. Estos compromisos vienen siendo monitoreados por medio de auditorías, tanto internas como externas. Además, se realizan inspecciones inopinadas a los contratistas. En la planta



Condorcocha, establecemos en los contratos una escala de multas por incumplimientos.

Contamos, además, con subcomités de salud y seguridad en el trabajo, que se reúnen mensualmente:

- ▶ Subcomité de SST de contratistas
- ▶ Subcomité de SST de la UEA Atocongo (concesión minera)
- ▶ Subcomité de SST de la UEA Pucará (concesión minera)

Asimismo, la gestión de compras es evaluada mediante auditorías de gestión (internas y externas) basadas en las normas ISO 9001, ISO 14001, OHSAS 18001 y BASC. Esta incluye la atención de quejas y de reclamos.

GESTIÓN DE LA CADENA DE VALOR (GRI 204-1)

En 2017, en UNACEM contratamos a 2,256 proveedores de materiales y de servicios que concentraron compras

por más de 1,048 millones de soles. Cabe indicar que definimos como proveedor local a aquel cuyo domicilio fiscal se encuentra registrado en los distritos adyacentes a nuestras plantas:

- ▶ Para la planta Atocongo: Lurín, Villa María del Triunfo, Villa El Salvador, Pachacámac y San Juan de Miraflores.
- ▶ Para la planta Condorcocha: Tarma, La Unión Leticia y Palca.

Lascomprasaproveedoreslocalesenelañorepresentaron el 12.0% del total de nuestras adquisiciones.

GESTIÓN LABORAL

Al ser una empresa certificada como Buenos Empleadores por la Cámara de Comercio Americana del Perú (AMCHAM Perú), incentivamos a nuestros proveedores a que realicen buenas prácticas laborales con sus colaboradores. En ese sentido, realizamos monitoreos mensuales a las empresas contratistas, a fin de verificar el cumplimiento de obligaciones laborales y de beneficios de ley con su personal. (GRI 401: Empleo – GRI 103-2 y GRI 103-3)

Asimismo, desarrollamos auditorías periódicas en materia de seguridad, salud ocupacional y medio ambiente.

Por otro lado, a través de Asociación UNACEM, realizamos diversas coordinaciones con nuestros contratistas, a fin de promover la incorporación de mano de obra local. (GRI 414: Evaluación Social de Proveedores – GRI 103-2 y GRI 103-3)

GESTIÓN DE LOS DERECHOS HUMANOS

En UNACEM respetamos la legislación vigente en materia de derechos humanos y, además de aplicarla, realizamos auditorías periódicas y visitas a nuestras empresas contratistas como parte del SIG, para verificar su cumplimiento y corroborar que no se incurre en prácticas de trabajo forzoso, trabajo infantil, discriminación, ni se limita la libertad de negociación colectiva de sus colaboradores. De esta manera, los alineamos a nuestra política y a los valores de UNACEM. (GRI 414: Evaluación Social de Proveedores – GRI 103-2 y GRI 103-3) (GRI 409: Trabajo Forzoso u obligatorio- GRI 103-2 y GRI 103-3) (GRI 408: Trabajo infantil – GRI 103-2 y GRI 103-3) (GRI 407: Libertad de Asociación y Negociación colectiva para contratistas – GRI 103-2 y GRI 103-3)

Nuestros proveedores de bienes firman una declaración jurada en la que señalan, al igual que nuestros contratistas, que cumplen con el respeto a los derechos humanos. Esto aún no ha sido verificado, pero estamos evaluando hacerlo en 2018.

Por otro lado, como parte de nuestras políticas, verificamos la identidad de todas las personas que ingresan a laborar en nuestras instalaciones. Así, a través del Documento Nacional de Identidad vigente, comprobamos que no son menores de edad. (GRI 408-1)

Respecto de los riesgos asociados a trabajos peligrosos, mantenemos y fomentamos una cultura de seguridad preventiva. Nuestro departamento de seguridad e higiene industrial se encarga de monitorear constantemente todas las actividades que se realizan en nuestras



instalaciones, así como de alinear a todos los proveedores a nuestro sistema de gestión de seguridad. (GRI 408-1)

Cabe indicar que continuamos sin ninguna queja o denuncia relacionada con la violación de los derechos humanos por parte de nuestros contratistas y proveedores. (GRI 408-1) (GRI 409-1)

SALUD, SEGURIDAD Y CUIDADO DEL MEDIO

AMBIENTE

Proveedores de bienes

Todos nuestros proveedores cumplen con los estándares exigidos por la Empresa. La mayor parte de ellos cuenta con certificaciones medioambientales y de calidad, en la línea de las exigidas por UNACEM. (GRI 204: Prácticas de Adquisición – GRI 103-2 y GRI 103-3)

La división de compras evalúa a los potenciales

LA GESTIÓN DE COMPRAS ES EVALUADA MEDIANTE AUDITORÍAS DE GESTIÓN BASADAS EN LAS NORMAS ISO 9001, ISO 14001, OHSAS 18001 Y BASC.

proveedores con base en el Formulario de Evaluación de Proveedores, que tiene carácter de declaración jurada. En él, se incluyen datos generales, lista de representaciones de las marcas y de productos, garantía y servicio posventa, así como información sobre la gestión de calidad, el medio ambiente, la seguridad y salud ocupacional, y la responsabilidad social. Dicha información es recopilada y corroborada por nuestros colaboradores. Dependiendo de la calificación obtenida, se determina si se acepta o no al proveedor. En ambas plantas, se evaluaron a 612 nuevos proveedores. (GRI 308-1) (GRI 414-1)

Con respecto al origen legal de ciertos insumos (como el carbón, el sílice, la caliza, la borra y la escalla), se mantiene un registro actualizado donde se identifica al proveedor y se indican la concesión de origen, la ubicación, la dirección y otros datos que aseguren que el origen de dichos minerales es legal.

Cabe indicar que para la elección de proveedores por evaluar se toma en cuenta el monto de compra y las sugerencias de otras áreas de la Empresa. Además, se les



solicita una declaración jurada. (GRI 308-1)(GRI 407-1)

Para el año 2018, vamos a tercerizar la evaluación de proveedores de bienes y servicios, contemplando las variables del SIG, así como aspectos de derechos humanos, salud y seguridad en el trabajo, temas laborales, evaluación del impacto que tienen en la comunidad y responsabilidad social. (GRI 308: Evaluación Ambiental de Proveedores – GRI 103-2 y GRI 103-3)(GRI 414: Evaluación Social de Proveedores- GRI 103-2 y GRI 103-3)

La gestión de compras es evaluada mediante auditorías de gestión (internas y externas) basadas en las normas ISO 9001, ISO 14001, OHSAS 18001 y BASC. Dichas auditorías incluyen los procesos de compras, así como de atención de quejas y reclamos, de acuerdo con lo

dispuesto en los procedimientos de gestión de compras.

Contratistas

Los contratistas son considerados colaboradores estratégicos en varios de nuestros procesos, por lo que están sujetos a evaluaciones y monitoreos permanentes. Deben realizar la identificación y la evaluación de riesgos (aspectos ambientales, y de seguridad y salud en el trabajo) —de acuerdo con el procedimiento de evaluación y control de impactos ambientales y riesgos— y la aplicación de controles. (GRI 308: Evaluación Ambiental de Proveedores – GRI 103-2 y GRI 103-3)

La división de compras evalúa a los potenciales contratistas, así como a los proveedores, con base en nuestro Formulario de Evaluación de Proveedores.

Toda la información recopilada a través de diversas

fuentes sirve para asignar un puntaje por cada cumplimiento evidenciado. Dependiendo de la calificación obtenida, se determina si se acepta o no al proveedor.

Las divisiones SIG realizan auditorías de gestión Seguridad, Salud Ocupacional y Medio Ambiental (SSOMA) a las empresas contratistas recurrentes, con la finalidad de comprobar que se cumplen los estándares de UNACEM y la legislación aplicable. Se emite un reporte de auditoría, el cual contiene los hallazgos detectados, a fin de que la empresa contratista presente su plan de acción para subsanar dichos hallazgos y levantarlos en una siguiente auditoría.

Por otra parte, semestralmente, las áreas usuarias realizan una evaluación (y reevaluación) de contratistas. Luego de verificar el puntaje obtenido, se determina si el contratista se mantiene o se suspende. En caso de suspensión, el contratista deberá gestionar las acciones necesarias para asegurar su buen desempeño. Luego de que el gerente del área usuaria apruebe las acciones tomadas, el contratista será nuevamente habilitado para trabajar con nosotros.

Antes de iniciar sus actividades, los contratistas tienen la obligación de implementar los sistemas de gestión ambiental, y de seguridad y salud en el trabajo, según el enfoque de la ISO 14001, la OHSAS 18001 y la Ley de Seguridad y Salud en el Trabajo, Ley N.º 29783. (GRI 308: Evaluación Ambiental de Proveedores – GRI 103-2 y GRI 103-3)(GRI 414: Evaluación Social de Proveedores- GRI 103-2 y GRI 103-3)

En la planta Atocongo, los usuarios internos evaluaron a 39 de las 46 empresas contratistas, que equivalen al 85.0% del total. Además, realizamos auditorías a 11 contratistas en temas de seguridad, salud ocupacional y medio ambiente. (GRI 308-1) (GRI 414-1)

En la planta Condorcocha, las 17 empresas contratistas fueron evaluadas por los usuarios internos. También fueron auditadas por el procedimiento de gestión en seguridad, salud en el trabajo y medio ambiente para empresas contratistas. (GRI 308-1) (GRI 414-1)

“
ANTES DE INICIAR SUS
ACTIVIDADES, LOS CONTRATISTAS
TIENEN LA OBLIGACIÓN DE
IMPLEMENTAR LOS SISTEMAS
DE GESTIÓN AMBIENTAL, Y DE
SEGURIDAD Y SALUD EN EL
TRABAJO.
”



TRANSPARENCIA EN LA CADENA DE VALOR DE UNACEM

En 2017, continuamos implementando el proyecto Promoviendo la Transparencia en la Cadena de Valor de UNACEM, que tiene por objetivo promover que nuestras empresas socias elaboren y publiquen sus reportes de sostenibilidad alineados a las guías G4 de la GRI.

RESULTADOS DEL PROYECTO

- ▶ OCHO SOCIOS DE LA CADENA DE VALOR DE UNACEM ELABORARON SUS REPORTES DE SOSTENIBILIDAD DE 2016, SEGÚN LAS GUÍAS G4 DE LA GRI.
- ▶ IDENTIFICAN RIESGOS Y GESTIONAN LOS RIESGOS REPUTACIONALES.
- ▶ CONOCEN SUS PRINCIPALES IMPACTOS DE SOSTENIBILIDAD Y LOS MIDEN A TRAVÉS DE INDICADORES.
- ▶ ENTIENDEN LA IMPORTANCIA DE CONOCER A SUS GRUPOS DE INTERÉS Y SUS EXPECTATIVAS Y CÓMO INCLUIRLAS DENTRO DE SU GESTIÓN.
- ▶ VENTAJA COMPETITIVA FRENTE A OTRAS EMPRESAS PARA SER PROVEEDORES DE EMPRESAS GRANDES COMPROMETIDAS CON LA SOSTENIBILIDAD.
- ▶ MEJOR REPUTACIÓN, MAYOR CONFIANZA Y COMPROMISO CON SUS GRUPOS DE INTERÉS.

EMPRESAS SOCIAS

- ▶ A. BERIO Y CÍA. (DISTRIBUIDORA)
- ▶ ALIAGA & BALUIS (CONTRATISTA)
- ▶ CEMENTO Y ACERO – CEMENSA (DISTRIBUIDORA)
- ▶ DEMARSA (CONTRATISTA)
- ▶ LA VIGA (DISTRIBUIDORA)
- ▶ MACISA (DISTRIBUIDORA)
- ▶ PREANSA (SUBSIDIARIA)
- ▶ ARPL TECNOLOGÍA INDUSTRIAL (EMPRESA RELACIONADA)

En 2017, lanzamos la iniciativa Sostenibilidad Corporativa y Rendición de Cuentas para la Competitividad de las Empresas, implementada por la Global Reporting Initiative (GRI), en colaboración con Perú 2021 y con el apoyo de la Cooperación Suiza en el Perú – COSUDE, a la cual nos sumamos con otros 10 proveedores de nuestra cadena de valor. El objetivo de este programa es que empresas proveedoras integradas a la cadena de valor de una empresa grande, en este caso UNACEM, reporten de forma transparente sus prácticas sustentables a través del Reporte de Sostenibilidad. La ejecución se desarrollará en 2018.

Ambos proyectos se ejecutarán bajo la metodología GRI Estándar.

3.3 — NUESTRAS COMUNIDADES (GRI 413: Comunidades locales – GRI 103-2 Y GRI 103-3)

Nuestra gestión con la comunidad se basa en la Política de Sostenibilidad y en el Código de Ética y Conducta. Se orienta a promover relaciones sostenibles y a buscar el equilibrio en la gestión de los factores económicos, sociales y ambientales, tanto del negocio como de las comunidades y de nuestros otros grupos de interés.



Podemos resumir la gestión de sostenibilidad de UNACEM con la comunidad en los siguientes pilares:

- ▶ Desarrollamos las operaciones en cumplimiento estricto de la ley.
- ▶ Promovemos la transparencia y el diálogo con las comunidades, estableciendo relaciones de confianza cimentadas en el trabajo conjunto, la cooperación y la búsqueda de su autonomía y fortalecimiento.
- ▶ Generamos oportunidades de desarrollo sostenible en las comunidades de nuestras áreas de influencia. Desarrollamos y fortalecemos capacidades y capital social dentro de las comunidades, lo que les permite liderar su propio desarrollo, en alianza con otras instituciones y de forma sostenible.

La gestión está a cargo de Asociación UNACEM, que promueve y facilita la ejecución de nuestra estrategia corporativa de sostenibilidad, realiza el relacionamiento comunitario e impulsa las iniciativas de inversión social alineadas con nuestros objetivos de negocio. Además, orientamos nuestra gestión a los Objetivos de Desarrollo Sostenible, a la norma internacional voluntaria ISO 26000 y a los indicadores de la Global Reporting Initiative (GRI).

Evaluamos nuestros proyectos de inversión social privada a través de acciones de monitoreo y evaluación a lo largo de todo el ciclo de proyecto, con la finalidad de verificar que se cumplen los resultados, efectos e impactos previstos en su planificación y de implementar medidas correctivas de forma oportuna. Asimismo, incluimos mediciones periódicas de la satisfacción de los beneficiarios, que nos permiten conocer en qué medida se cumplen sus expectativas e intereses, así como los de los líderes comunitarios.



GESTIÓN CON LA COMUNIDAD

A través de Asociación UNACEM, promovemos el desarrollo de proyectos que generan impactos positivos, con la finalidad de mejorar las condiciones sociales de la comunidad de nuestro entorno. Por ello, priorizamos proyectos enfocados en el emprendimiento, en la mejora de la infraestructura, en la calidad de vida y en el desarrollo sostenible de nuestras áreas de influencia directa. (GRI 203: Impactos económicos indirectos – GRI 103-2 y GRI 103-3)

Una de nuestras líneas de inversión social es la donación de cemento, lo cual requiere que la comunidad local

se organice para proveer los materiales adicionales, así como la mano de obra. Este proceso promueve la formalización, la autonomía y el fortalecimiento de las organizaciones sociales.

Promovemos proyectos de desarrollo de competencias técnico-productivas que incluyen temas relativos a emprendimiento y a gestión empresarial, lo que contribuye a la autogestión, a la autonomía y al emprendedurismo local, tanto de los pobladores como de las organizaciones sociales.

Asimismo, fomentamos el desarrollo de capacidades locales para la generación de empleo y la utilización de mano de obra local en nuestra cadena de valor.

Nuestra política de facilitar alianzas multisectoriales para buscar el desarrollo sostenible, permite apalancar recursos técnicos, económicos y logísticos adicionales al aporte de la empresa. De esta manera, se potencia la intervención.

A través de Asociación UNACEM, implementamos nuestra estrategia comunitaria por medio de 5 ejes de acción.

EJES DE ACCIÓN COMUNITARIA

INFRAESTRUCTURA SOCIAL



SALUD



EDUCACIÓN



MEDIO AMBIENTE



RELACIONES COMUNITARIAS



ÁREAS DE INFLUENCIA

Nuestras áreas de influencia directa abarcan 5 distritos de Lima y 3 de Tarma. En ellos realizamos nuestras principales acciones de desarrollo social.

UNIDAD ATOCONGO – LIMA

- ▶ VILLA MARÍA DEL TRIUNFO
- ▶ PACHACÁMAC
- ▶ VILLA EL SALVADOR
- ▶ SAN JUAN DE MIRAFLORES
- ▶ LURÍN

UNIDAD CONDORCOCHA – TARMA

- ▶ LA UNIÓN LETICIA: CENTRO POBLADO CONDORCOCHA Y COMUNIDADES CAMPESINAS CHANCHA Y HUANCOS
- ▶ PALCA
- ▶ ACOBAMBA

PRINCIPALES PROYECTOS E INICIATIVAS CON NUESTRAS COMUNIDADES

La determinación de los proyectos, programas e iniciativas en el interior de nuestras comunidades se realiza de acuerdo con los ejes de acción, que incluyen los compromisos socioambientales considerados en los instrumentos ambientales. Además, la comunidad organizada nos propone mejoras en infraestructura y programas sociales. (GRI 413-1)

La participación comunitaria es clave para vincularla, motivándola a que identifique sus problemas y los recursos con los que cuenta para, a partir de ello, formular proyectos en articulación con los diferentes actores, tanto públicos como privados.

INFRAESTRUCTURA SOCIAL (GRI 203-1)

Contribuimos al desarrollo de nuestras comunidades a través de donaciones de cemento, adoquines y concreto para obras como muros de contención, escaleras, buzones de desagüe, reforzamiento de pircas, locales comunales, losas deportivas, aulas en instituciones educativas y cercos perimétricos. Asimismo, apoyamos a las comunidades con la ejecución directa de obras de interés comunal, con la participación activa de los pobladores.

EN LA PLANTA ATOCONGO

- ▶ 38,000 bolsas de cemento donadas para 101 obras comunales, las cuales beneficiaron a un promedio de 38,500 pobladores.
- ▶ 44 familias beneficiarias del programa Techo Propio del Ministerio de Vivienda, Construcción y Saneamiento en zonas de alto riesgo recibieron apoyo para la construcción de muros de contención y el tarrajeo de sus módulos habitacionales.
- ▶ Construcción de veredas en 2 comités vecinales de Villa María del Triunfo.



EN LA PLANTA CONDORCOCHA

- ▶ 4 locales comunales construidos y mejorados, 2 complejos deportivos refaccionados, un canal de regadío mejorado y 5 instituciones educativas rehabilitadas.
- ▶ Construcción del cerco perimétrico del Cementerio General y adoquinado del pavimento y las veredas del frontis de la municipalidad del centro poblado Condorcocha.
- ▶ Elaboración del expediente técnico para el adoquinado del pavimento y las veredas del distrito de La Unión Leticia (zona urbana).
- ▶ Se encuentra en fase de elaboración el perfil de preinversión del proyecto de Obras por Impuestos para el saneamiento del centro poblado Condorcocha.
- ▶ Se encuentra en fase de elaboración el perfil de preinversión del proyecto de Obras por Impuestos para la pavimentación de 900 metros del Jr. Junín, en La Unión Leticia.

SALUD (GRI 203-1)

A través del programa Comunidades Saludables, promovemos estilos de vida y prácticas saludables en las familias, en alianza con la comunidad, con los agentes comunitarios de salud, así como con los establecimientos de salud.



EN LA PLANTA ATOCONGO

- ▶ 23,000 atenciones preventivas con servicios médicos y atenciones educativas en las campañas de salud familiar.
- ▶ 9,000 personas fueron beneficiadas en 17 actividades preventivo-promocionales masivas en salud y un programa de intervención para el control y reducción de la anemia.
- ▶ Trabajo articulado con 14 establecimientos de salud y 23 organizaciones sociales.

EN LA PLANTA CONDORCOCHA

- ▶ 4,000 atenciones preventivas con servicios médicos y atenciones educativas en las campañas de salud familiar.
- ▶ 1,500 personas fueron beneficiadas en 3 actividades preventivo-promocionales masivas en salud y un programa de intervención para el control y reducción de la anemia.
- ▶ 87 profesionales de 35 establecimientos de salud de la jurisdicción de la Red de Salud de Tarma fueron capacitados en temas de prevención de la anemia y en la sistematización de experiencias en salud.
- ▶ Trabajo articulado con 4 establecimientos de salud y 20 organizaciones sociales.

EDUCACIÓN (GRI 203-1)

Promovemos el desarrollo y el fortalecimiento de las habilidades deportivas y artísticas, y de las capacidades pedagógicas, técnicas y emprendedoras de la población de nuestras áreas de influencia. Asimismo, impulsamos el desarrollo de las habilidades personales y sociales de los pobladores, así como el buen uso de su tiempo libre. Entre los principales proyectos y programas se encuentran los siguientes:

EN LA PLANTA ATOCONGO

- ▶ 411 jóvenes y adultos de Lima Sur fueron capacitados en las siguientes especialidades: bufet y repostería, estética, manualidades, serigrafía y electrónica. Además, 22 emprendedores recibieron asesoría empresarial especializada.
- ▶ 2,500 alumnos participaron de 105 talleres a lo largo de todo el año, a través del programa Arte, Cultura y Deporte.



EN LA PLANTA CONDORCOCHA

- ▶ 214 mujeres de las comunidades de La Unión Leticia y Tarma fortalecieron sus competencias técnico-productivas en tejido, y 57 mujeres mejoraron sus conocimientos en *marketing*, costos y asociatividad.
- ▶ 228 niños y adolescentes fortalecieron su rendimiento escolar, así como sus habilidades transversales y deportivas, a través de 15 talleres.
- ▶ 266 alumnos y 29 docentes de 9 escuelas de educación primaria fortalecieron sus capacidades pedagógicas para la enseñanza de comprensión lectora, a través del programa Leer para Crecer.
- ▶ 273 alumnos y 25 docentes de 9 escuelas de educación primaria de La Unión Leticia fortalecieron sus capacidades y habilidades docentes, a través del uso de tecnologías de la información y la comunicación (TIC) para mejorar sus procesos de enseñanza en el aula. Esto fue gracias al programa Inclusión Digital para docentes.

MEDIO AMBIENTE (GRI 203-1)

A través del Programa Ambiental Comunitario, fomentamos una mejor gestión ambiental en las localidades de nuestro entorno, en alianza con las comunidades y con las autoridades locales y sectoriales. Entre los logros más importantes están los siguientes:

EN LA PLANTA ATOCONGO

- ▶ 13 campañas de arborización que abarcaron 4,000 m² en las áreas de influencia de los distritos de Villa María del Triunfo y Villa El Salvador, beneficiando a 7,000 personas.
- ▶ 40 líderes ambientales fueron capacitados en el fortalecimiento interno e institucional de los Comités Ambientales Zonales (CAZ), así como en el cumplimiento de la agenda ambiental local, a través de Comisiones Ambientales Municipales (CAM).
- ▶ 39 instituciones educativas públicas de los distritos de Villa María del Triunfo, Villa El Salvador, Lurín, Pachacamac y San Juan de Miraflores participaron del Programa Educativo Ambiental Integrado (PEAI) con la estrategia del MINEDU. Ocho de ellos recibieron un reconocimiento de la UGEL N.º 01 y de Asociación UNACEM.
- ▶ 55 docentes fueron certificados, con validez para el escalafón magisterial, en convenio con la UGEL N.º 01 – SJM.
- ▶ 10,000 familias fueron beneficiadas por el mantenimiento de 7.5 km de áreas verdes, ubicadas en la berma central de las avenidas Lima y María Reiche, en los distritos de Villa María del Triunfo y Villa El Salvador.



EN LA PLANTA CONDORCOCHA

- ▶ Acompañamos la implementación de instrumentos ambientales para fortalecer la gestión ambiental local en el manejo de residuos sólidos en el distrito de La Unión Leticia.
- ▶ Fortalecimos las capacidades de los docentes de instituciones educativas en el tema ambiental y capacitamos en educación ambiental a los pobladores de 4 barrios, en el marco del convenio con la comunidad campesina Huancoy.
- ▶ 55 docentes se certificaron, con validez para el escalafón magisterial, en convenio con la UGEL Tarma.

RELACIONES COMUNITARIAS (GRI 203-1)

Para lograr un relacionamiento positivo con nuestras comunidades, fortalecemos, gestionamos y monitoreamos los vínculos con la población, con las organizaciones y con las instituciones del entorno cercano a nuestras operaciones, e identificamos, de manera preventiva, posibles problemas de desinformación, percepción y relacionamiento.

EN LA PLANTA ATOCONGO

- ▶ 6 mil beneficiarios directos a través del apoyo a 22 iniciativas locales.
- ▶ 14 organizaciones sociales se formalizaron y fortalecieron su capacidad de gestión, a través de talleres de capacitación y de reuniones de trabajo.
- ▶ 7 charlas informativas sobre la gestión de UNACEM y 12 visitas a nuestra planta, con la participación de 303 vecinos.



EN LA PLANTA CONDORCOCHA

- ▶ 10 mil beneficiarios directos a través del apoyo a 48 iniciativas locales.
- ▶ Iniciamos el cumplimiento de algunos puntos del convenio con la comunidad campesina Huancoy, como mano de obra local, becas de estudio, suministro de energía eléctrica, arriendo de 9 hectáreas, venta de cemento y saneamiento de terrenos para la carretera.
- ▶ 8 organizaciones sociales visitaron la planta, con una participación total de 121 comuneros y docentes.
- ▶ Brindamos asistencia técnica y talleres a las juntas administradoras de agua y saneamiento, y las comisiones de usuarios. Participaron 85 líderes.
- ▶ Realizamos 5 pasantías, 2 monitoreos participativos y 1 taller de interpretación de resultados de monitoreo 2016. Participaron 9 organizaciones sociales.
- ▶ Realizamos el primer encuentro juvenil secundario y la implementación de la brigada ambiental en una institución educativa del distrito de La Unión Leticia. Participaron 192 alumnos y 16 docentes.

3.4 — NUESTROS CLIENTES

Nos preocupamos por que nuestros clientes conozcan las características de nuestros productos y que, a través de nuestras capacitaciones, mejoren sus prácticas vinculadas al sector construcción.



NUESTROS PRODUCTOS (GRI 102-2) (GRI 102-7)

Ofrecemos a nuestros clientes cemento de alta calidad y con resistencias por encima de los estándares de la Norma Técnica Peruana (NTP) y American Society for Testing Materials (ASTM).

A través de las auditorías internas y externas de gestión (ISO 9001), verificamos el cumplimiento de los requisitos relacionados con el producto.

Nuestros cementos embolsados son etiquetados con sus respectivas marcas, normas técnicas de referencia e indicaciones generales sobre su uso y conservación. En

el caso de Cemento Sol cada bolsa es rotulada con un código que contiene información sobre su procedencia: el silo de donde proviene, la máquina en la que se envasó, así como la fecha y la hora de envasado. De esta manera, se identifica cada lote despachado al mercado, lo que facilita su trazabilidad en caso de ser requerida. (GRI 417: Marketing y Etiquetado – GRI 103-2 y GRI 103-3)

Tenemos una política de prevención que especifica la programación del mantenimiento de nuestros equipos, lo que permite verificar el correcto funcionamiento del equipo de rotulado y el uso correcto de los códigos.

El cemento es un producto estandarizado, y el origen de sus componentes es común para todos los cementos normados. Los productos de UNACEM están sujetos a las normas ASTM (C-150, C-595 y C-1157) y NTP (334.009, 334.090 y 334.082), las mismas que indican su composición y están referenciadas en las bolsas. (GRI 417-1)

En la parte posterior de las bolsas se indican las recomendaciones de uso del producto. Por su parte, a quienes trasladan el cemento a granel les entregamos una “cartilla de instrucciones para transportistas” con recomendaciones por seguir frente a cualquier incidente con la carga transportada.

Finalmente, en cuanto a nuestras ventas en destino, disponemos de procedimientos para el tratamiento del producto en caso de derrames por accidente de tránsito. Esto lo hemos implementado en nuestras dos plantas. (GRI 417-1)

SALUD Y SEGURIDAD DE NUESTROS CLIENTES (GRI 416: SALUD Y SEGURIDAD DE LOS CLIENTES – GRI 103-2 Y GRI 103-3)

Para nosotros es importante velar por la seguridad de toda nuestra cadena de valor, por ello evaluamos los principales procesos que podrían impactar en la salud y seguridad de nuestros clientes, transportistas y choferes que recogen los productos directamente de nuestras instalaciones. Hacemos esto con el objetivo de reducir el nivel de riesgos provocados por las condiciones y actos inseguros, a través de la identificación y el análisis de los mismos.

NUESTROS PRODUCTOS

| TIPO DE PRODUCTO | DESCRIPCIÓN |
|-------------------|--|
| Cemento embolsado | Contamos con 7 tipos de cemento de alta calidad, con empaques que garantizan la conservación de sus propiedades. <ul style="list-style-type: none"> • Cemento Andino I • Cemento Andino Ultra HS • Cemento Andino IP • Cemento Andino IPM • Cemento Andino V • Cemento Sol I • Cemento Apu GU |
| Cemento a granel | El cemento es despachado en <i>big bags</i> de 1.5 toneladas o vehículos tipo bombonas, directamente al cliente. |

NUESTROS CEMENTOS TIENEN ALTA CALIDAD Y RESISTENCIA POR ENCIMA DE LOS ESTÁNDARES Y SON VERIFICADOS POR AUDITORÍAS DE GESTIÓN SEGÚN LA NORMA ISO 9001.

En la planta Atocongo evaluamos el despacho de clinker y de cemento; en la planta Condorcocha, los procesos de despacho de cemento por carretera y los despachos directos al cliente, así como todos los procesos realizados en nuestras operaciones portuarias. Adicionalmente, dentro de nuestro SIG tenemos, en la planta Atocongo y

en nuestras oficinas administrativas, un procedimiento de registro, investigación y análisis de los actos inseguros que podrían involucrar a nuestros clientes, así como un procedimiento de quejas y reclamos. De otro lado, en la planta Condorcocha, tenemos un procedimiento que gestiona los derrames de cemento generados por accidentes en el transporte, una cartilla de instrucciones para nuestros transportistas y un procedimiento de atención de reclamos. (GRI 416-1)

En noviembre de 2017, formamos un equipo de trabajo para migrar el despacho de planta Atocongo al sistema SAP, así como para homologar y mejorar los procesos de despacho de Condorcocha. Nuestro objetivo, es automatizar y mejorar el proceso de despacho de ambas plantas para brindar un mejor servicio a nuestros clientes, lo que tiene un impacto colateral en la seguridad y salud del chofer y del transportista.

Para la comercialización de cemento y de clinker, disponemos de las fichas de datos de seguridad u hojas *Material Safety Data Sheet* (MSDS), que indican las consideraciones que se deben tener en cuenta en la manipulación de los productos. Esto ya se entrega a los clientes que así lo requieren. Cabe mencionar que algunas de estas consideraciones se encuentran descritas en la parte posterior de las bolsas de cemento que comercializamos. (GRI 416-1) (GRI 416: Salud y seguridad de los clientes - GRI 103-2 y GRI 103-3)



TIPOS DE CLIENTES

La mayor parte de la venta de UNACEM la hacemos a través de los distribuidores y de la Red de Ferreterías Progresol, que comercializan nuestros productos principalmente a los autoconstructores. (GRI 102-6) (GRI 102-7)

Comercializamos nuestros productos a través de dos unidades de negocio: cemento embolsado y cemento a granel. Durante 2017, ambas representaron el 74.2% y el 25.8% del total del despacho, respectivamente. Cabe señalar que en el Perú el sector construcción está sostenido por la autoconstrucción, por ello, el 80.0% del cemento embolsado se utiliza para dicha actividad, dejando el consumo del 20.0% para las empresas constructoras. Por el lado del cemento a granel, el 85.0% se vende a las concretteras y el 15.0% a las empresas mineras e industriales.

“
EN EL PERÚ EL SECTOR
CONSTRUCCIÓN ESTÁ SOSTENIDO
POR LA AUTOCONSTRUCCIÓN, POR
ELLO, EL 80.0% DEL CEMENTO
EMBOLSADO SE UTILIZA PARA DICHA
ACTIVIDAD.



CAPACITACIÓN Y DESARROLLO

En UNACEM nos enfocamos en brindar oportunidades y herramientas a nuestros consumidores para así profesionalizar sus prácticas y hacerlos más competitivos en el mercado.

La Red de Ferreterías Progresol, conformada por más de 500 empresarios ferreteros a nivel nacional, se ha convertido en nuestra principal red de distribución. A estos empresarios les brindamos apoyo en el manejo eficiente de su negocio, a través de actividades que generen demanda en sus puntos de venta: imagen del local, promociones y material de venta.

Por otro lado, contamos con el programa de capacitaciones a maestros de obra y albañiles, quienes no cuentan con formación especializada sobre las técnicas de construcción y basan su conocimiento en la experiencia. Ante esta situación, hace 10 años creamos el programa Capacitaciones Profesionales, el cual tiene como objetivo perfeccionar las técnicas de construcción y

difundir aspectos relevantes para que construyan de forma responsable y segura. Estas capacitaciones se realizan, principalmente, en Lima, en la sierra y en la selva central.

COMUNICACIONES CON NUESTROS CLIENTES

La publicidad busca dar a conocer y reforzar el posicionamiento de nuestras marcas y de nuestros productos, con el objetivo de que sean los preferidos por los maestros de obra y los autoconstructores. (GRI 417: Marketing y Etiquetado – GRI 103-2 y GRI 103-3)

La gestión de *marketing* se desarrolla sobre la base de 4 pilares estratégicos:

- Proteger la preferencia de nuestros productos de cara al consumidor final:** desarrollamos la identidad y el posicionamiento de cada marca con campañas de comunicación multicanal y capacitaciones profesionales a maestros de obra.

- Generar valor a través de un portafolio de productos sólido y optimizado:** identificamos así las oportunidades del mercado, hacemos análisis de factibilidad de nuevos lanzamientos y desarrollamos los lanzamientos de nuevos productos.
- Fidelizar y fortalecer el negocio ferretero tradicional:** a través del desarrollo de la Red Progresol y con nuestros planes de fidelización y visibilidad en las ferreterías independientes.
- Desarrollar los canales de comercialización constructoras e industrial:** en 2017, mejoramos el servicio pre y posventa en ambos canales, iniciando el funcionamiento del sistema de pedido multiproducto en el canal constructoras.

TOTAL DE MAESTROS DE OBRA CAPACITADOS

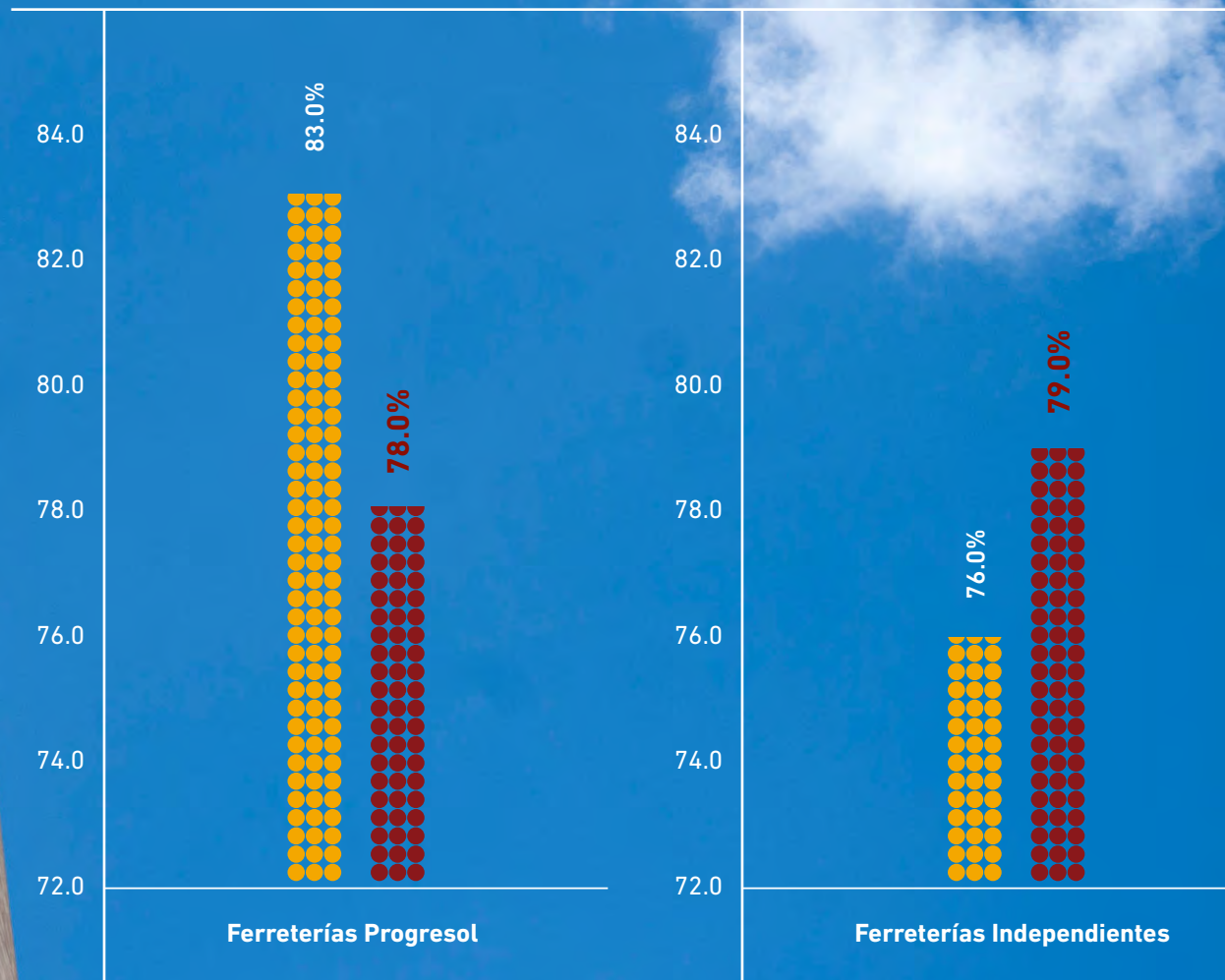
| TIPO DE CEMENTO | META DE ASISTENCIA | | ASISTENCIA REAL | | NÚMERO DE CAPACITACIONES | |
|-----------------|--------------------|-------|-----------------|-------|--------------------------|------|
| | 2016 | 2017 | 2016 | 2017 | 2016 | 2017 |
| Cemento Sol | 3,500 | 2,740 | 3,941 | 2,812 | 40 | 26 |
| Cemento Apu | 4,000 | 3,600 | 4,070 | 3,847 | 41 | 36 |
| Cemento Andino | 2,500 | 3,740 | 2,626 | 3,562 | 23 | 30 |

SATISFACCIÓN DE NUESTROS CLIENTES

Anualmente, medimos la satisfacción de nuestros clientes a través de encuestas dirigidas a los responsables de la compra de nuestros productos o a los usuarios de nuestros servicios. Esta información nos permite también recibir sugerencias, quejas o reconocimientos, que son analizados e incorporados para mejorar nuestros procesos. (GRI 417: Marketing y Etiquetado – GRI 103-2 y GRI 103-3)

MEDIMOS LA SATISFACCIÓN DE NUESTROS CLIENTES A TRAVÉS DE ENCUESTAS QUE NOS PERMITEN RECIBIR SUGERENCIAS, QUEJAS O RECONOCIMIENTOS.

ÍNDICE DE SATISFACCIÓN DE LA RED PROGRESOL Y DE FERRETERÍAS INDEPENDIENTES



2017
2016



Programa de Infraestructura Social, adoquinado del frontis de la municipalidad del centro poblado Condorcocha, Tarma, Junín.



4

GESTIÓN AMBIENTAL

UNACEM ESTÁ **COMPROMETIDO** CON NOSOTROS Y LOS DEMUESTRA CADA DÍA, OFRECIENDO CHARLAS DE CAPACITACIÓN DE INGENIEROS PARA EL DESARROLLO DE NUESTROS PROYECTOS, NUESTRA COMUNIDAD DE AGRICULTORES, TENEMOS CLARO QUE PARA LOGRAR NUESTROS OBJETIVOS DEBEMOS TRABAJAR DE JUNTO A LA EMPRESA.



YERSON MENDOZA TORREJÓN

PRESIDENTE DE LA COMUNIDAD CAMPESINA DE HUANCOY
SACSAMARCA EN LA UNIÓN LETICIA EN TARMA.



4 GESTIÓN AMBIENTAL

4.1 — IMPACTO AMBIENTAL DE NUESTRAS OPERACIONES (GRI 102 – 11)

Nuestro Sistema de Gestión Ambiental está orientado a la prevención y reducción de los impactos ambientales, así como a optimizar el consumo de nuestros recursos. En ese sentido, nos preocupamos por reducir nuestras emisiones de polvo y de gases de efecto invernadero, considerados como los principales aspectos ambientales de nuestras operaciones. También nos esforzamos en mejorar las eficiencias de nuestros procesos productivos, reduciendo los consumos óptimos de energía y de agua, con el objetivo de ir mejorando nuestro desempeño ambiental en la fabricación de clínker y de cemento, así como en las actividades portuarias, mineras y de energía.

Cabe señalar que las mejoras alcanzadas se deben al compromiso de nuestros colaboradores, quienes, a través del seguimiento de procesos mediante verificaciones, auditorías internas y externas, han logrado optimizar procesos y el cumplimiento de las obligaciones consideradas en la normativa ambiental.

DESCRIPCIÓN DE LOS PRINCIPALES COMPONENTES AMBIENTALES IDENTIFICADOS EN NUESTRAS OPERACIONES

| COMPONENTE AMBIENTAL | IMPACTOS AMBIENTALES | ACTIVIDADES U OPERACIONES |
|----------------------|--|---|
| Agua | <ul style="list-style-type: none"> Potencial alteración en las condiciones y en la calidad física o química del agua. Potencial alteración en la calidad y la cantidad del agua subterránea. | <ul style="list-style-type: none"> Almacenamiento de materiales y combustibles sólidos. Carga y descarga de naves en el muelle Conchán. Extracción de agua subterránea. Operación de las centrales hidroeléctricas Carpapata I, II y III. Derrames accidentales de materiales y de hidrocarburos en cuerpos de agua. |
| Flora | Potencial afectación a la cantidad y la diversidad de especies de flora. | Extracción de materia prima, vías de acceso en canteras, voladuras en cantera, desbroce de terreno para habilitar áreas de construcción en nuevos proyectos, operación de la central hidroeléctrica. |
| Fauna | Potencial afectación a la cantidad y la diversidad de especies de fauna. | |
| Arqueología | Potencial afectación de sitios arqueológicos existentes en las zonas de operación. | |
| Ruido | Potencial incremento de niveles de ruido ambiental. | Generación temporal o permanente de ruidos, por la operación de vehículos, equipos y maquinarias, y voladuras en canteras. |
| Aire | Potencial alteración de la calidad del aire en el área de influencia directa e indirecta de nuestras operaciones. | <ul style="list-style-type: none"> Operaciones industriales, mineras, de generación eléctrica (térmica) y portuarias: procesos de reducción de tamaño de caliza, manipulación, transporte, almacenamiento de materia prima y de clínker, fabricación de clínker y elaboración de cementos. Carga y descarga de materiales de importación y exportación, a través del muelle Conchán. Operación de la Central Térmica Atocongo. |
| Suelo | Potencial alteración de la calidad del suelo. | Derrames accidentales de hidrocarburos y de materiales contaminantes. Implementación de nuevos proyectos. |
| Relieve y paisaje | Potencial alteración de la topografía y de la forma del terreno. | Extracción de materia prima en canteras, actividades de corte (en los tajos de las canteras) y de relleno (en los botaderos de la cantera) durante la fase de construcción en nuevos proyectos. |

CONTAMOS CON PROCEDIMIENTOS DE QUEJAS Y RECLAMOS QUE FORMAN PARTE DE LOS SIG DE AMBAS PLANTAS.

Nuestra gestión ambiental se basa en 4 ejes de acción:

- ▶ **Calidad ambiental:** gestiona los aspectos ambientales significativos, como las emisiones, la calidad del aire y el ruido, así como la gestión responsable del agua y de los residuos sólidos. Toma en cuenta los Límites Máximos Permisibles (LMP) establecidos por la autoridad competente.
- ▶ **Recursos naturales y culturales:** gestiona la biodiversidad, el uso de los suelos y los recursos arqueológicos, a través de estudios y monitoreos de flora y fauna, de sitios arqueológicos y de potencialidad del suelo donde se ubican y emplazan nuestras actividades.
- ▶ **Certificaciones ambientales:** gestiona los instrumentos ambientales aprobados de todas sus actividades y los proyectos por elaborar, como son los Estudios de Impacto Ambiental (EIA), las Declaraciones de Impacto Ambiental (DIA), los Informes Técnicos Sustentatorios (ITS) y los Planes de Cierre de minas. Además, verifica el cumplimiento de la norma ISO 14001.
- ▶ **Fortalecimiento de capacidades:** a través de capacitación y sensibilización ambiental interna y externa, se busca dar a conocer la gestión y el desempeño ambiental de la empresa, así como promover comportamientos que fomenten la preservación y el cuidado del medio ambiente y la optimización de los recursos naturales.

MECANISMOS FORMALES DE QUEJAS Y RECLAMOS

TANTO EN LA PLANTA ATOCONGO COMO EN LA PLANTA CONDORCOCHA,

como parte de nuestros SIG, **CONTAMOS CON UN PROCEDIMIENTO** a través del cual se establecen 2 tipos **DE QUEJAS Y RECLAMOS:** ambientales y sociales. El proceso señala que cualquier colaborador de UNACEM puede recibir, de cualquier grupo de interés, una consulta/queja/reclamo respecto de las operaciones y, a partir de ello, iniciar el registro y comunicación con el grupo de interés respectivo, para dar respuesta a su queja o reclamo en el tiempo más corto.

CUALQUIER QUEJA O RECLAMO DE LAS COMUNIDADES SE REGISTRA EN EL ÁREA DE RELACIONES COMUNITARIAS DE ASOCIACIÓN UNACEM

la cual inicia las acciones coordinadas con las unidades operativas de las plantas.

EN UNACEM, TODAS LAS QUEJAS Y LOS RECLAMOS PRESENTADOS HAN SIDO RESPONDIDOS Y RESUELTOS.

Garantizamos el cumplimiento de la legislación (GRI 307: Cumplimiento Ambiental – GRI 103-2 y GRI 103-3) (GRI 305: Emisiones – GRI 103-2 y GRI 103-3)

El sistema GEORGE es la herramienta que nos permite supervisar, identificar y verificar el cumplimiento de las obligaciones ambientales de la organización, y brinda, además, alertas oportunas a los responsables de cada proceso. Por otro lado, realizamos evaluaciones internas mediante auditorías de seguimiento de actividades ambientales y de cumplimiento legal, así como una auditoría externa, a través de una empresa certificadora que audita, una vez al año, todo el sistema de gestión ISO 14001.

Los principales mecanismos que tenemos en UNACEM para cumplir con nuestras obligaciones legales son los siguientes:

1. El Plan de calidad, que incluye el programa de monitoreos ambientales de emisiones, calidad de aire, agua, efluentes y monitoreos biológicos. En Condorcocha, contamos con monitoreos ambientales participativos, en los que absolvemos preguntas y comentarios respecto de los monitoreos de calidad de agua y de aire. Participan autoridades y pobladores.
2. Las supervisiones inopinadas de nuestras actividades, que realiza el Organismo de Evaluación y Fiscalización Ambiental (OEFA), que garantizan nuestro cumplimiento de la ley.

3. La elaboración de informes de cumplimiento de compromisos ambientales asumidos en los instrumentos de gestión ambiental vigentes, además de otros informes dirigidos a autoridades técnicas relacionadas con aspectos ambientales significativos (ANA, SERFOR, OEFA, MEM, MINCUL, entre otras instituciones).
4. Las auditorías internas y externas según los requisitos de nuestro sistema integrado de gestión.

Desde el año 2013, el OEFA ha realizado más de 50 supervisiones ambientales, entre regulares y especiales, en nuestras operaciones industriales, de generación eléctrica, mineras y portuarias. A la fecha, solo se han verificado 8 hallazgos declarados con responsabilidad administrativa. En ese sentido, ejecutamos las acciones correctivas inmediatas y las medidas fueron levantadas, por lo que a la fecha no existen sanciones económicas. (GRI 307-1)





“
EL USO DE GAS NATURAL EN
LA PLANTA ATOCONGO HA
REDUCIDO MAS DE 120,000
TONELADAS ANUALES DE
EMISIONES DE GEI.

”

Emisiones (GRI 305: Emisiones – GRI 103-2 y GRI 103-3)

El propósito principal de nuestra gestión es reducir, prevenir, mitigar y controlar los potenciales impactos de nuestras actividades por la emisión de gases y de material particulado al ambiente, para lo cual es importante la identificación, evaluación e implementación de las oportunidades de mejoras ambientales en este aspecto.

Emisiones gaseosas y de material particulado generado (GRI 305: Emisiones – GRI 103-2 y GRI 103-3)

Consideramos importante la reducción de nuestras emisiones de material particulado y de gases de efecto invernadero (GEI) por cada tonelada de cemento que producimos, así como de nuestras emisiones indirectas de GEI. En esa línea, en UNACEM desarrollamos los siguientes proyectos y actividades:

- ▶ En la planta Atocongo, usamos gas natural en parte de la fabricación de nuestros cementos, lo que ha reducido más de 120,000 toneladas anuales la emisión de gases de efecto invernadero. Fuimos la primera cementera nacional en emitir Bonos de Carbono y la que más ha reducido la emisiones de gases de efecto invernadero en el país.
- ▶ Contamos con modernos sistemas de captación de partículas como electrofiltros y filtro de mangas, con eficiencias del 99.9% en la captación de polvo en nuestros procesos de horno, enfriamiento y molienda.
- ▶ Controlamos las emisiones de gases y de partículas en nuestras operaciones, así como la calidad ambiental del aire en las poblaciones aledañas a nuestras actividades, cuyos resultados los comparamos con los Límites Máximos Permisibles y los estándares de calidad ambiental del aire, remitiendo informes a la autoridad ambiental competente.

- ▶ El estudio de la Huella de Carbono nos ha permitido tener información sobre las emisiones generadas en las actividades de fabricación de cemento; esto incluye las emisiones indirectas por el servicio de transporte de personal, el consumo de electricidad, entre otras actividades.
- ▶ Cumplimos con los compromisos asumidos en nuestros instrumentos ambientales, con la implementación de medidas de prevención, control, reducción y mitigación en nuestras actividades industriales, de energía, mineras y portuarias.

Los resultados de nuestros monitoreos ambientales son fiscalizados por el OEFA.

EMISIONES DE GEI CONDORCOCHA (GRI 305-1) (GRI 305-2)

Toneladas de dióxido de carbono equivalente

| EMISIONES DIRECTAS (ALCANCE 1) | |
|----------------------------------|--------------|
| Emisiones de CO ₂ | 1,264,370.22 |
| EMISIONES INDIRECTAS (ALCANCE 2) | |
| Emisiones de CO ₂ | 64,152.41 |

EMISIONES DE GEI ATOCONGO (GRI 305-1) (GRI 305-2)

Toneladas de dióxido de carbono equivalente

| EMISIONES DIRECTAS (ALCANCE 1) | |
|----------------------------------|--------------|
| Emisiones de CO ₂ | 2,382,586.97 |
| EMISIONES INDIRECTAS (ALCANCE 2) | |
| Emisiones de CO ₂ | 68,601.60 |

EMISIONES GASEOSAS Y PRINCIPALES INDICADORES (GRI 305-7)

| | PLANTA ATOCONGO | PLANTA CONDORCOCHA |
|---|-----------------|--------------------|
| EMISIONES DE GASES DE EFECTO INVERNADERO | | |
| kg de CO ₂ eq / t cemento | 710 | 764 |
| Ratio clínker / cemento | 0.87 | 0.89 |
| Consumo calórico específico (kcal/kg clínker) | 759 | 834.0 |

Biodiversidad (GRI 304: Biodiversidad – GRI 103-2 y GRI 103-3)

En UNACEM contamos con indicadores de biodiversidad en las áreas de influencia de nuestras operaciones, los cuales monitoreamos y vigilamos de forma semestral. También contamos con un Plan de Manejo Ambiental por cada unidad operativa, aprobados por nuestra autoridad competente, que buscan prevenir, mitigar y corregir los impactos ambientales de las actividades realizadas.

Tenemos, además, Estudios de Impacto Ambiental aprobados, en los que se describe la línea de base ambiental de la biodiversidad de nuestra área de influencia, y se establecen las medidas de prevención, control y mitigación de los impactos adversos hacia los medios físicos, biológicos y sociales.

Hábitats protegidos y restaurados (GRI 304-3)

No realizamos nuestras operaciones en Áreas Naturales Protegidas, por lo que los potenciales impactos de nuestras operaciones son, en la mayoría de los casos, reversibles. Para ello, contamos con planes de cierre de minas, aprobados por la autoridad competente, en los que se especifican las medidas necesarias para implementar antes, durante y después del cierre de las operaciones.

En parte de las áreas de las canteras Atocongo y Cristina, pertenecientes a nuestra unidad Atocongo, se ha considerado a las lomas como ecosistemas frágiles. Por ello, UNACEM cuenta con un plan de conservación y revegetación de especies de lomas en los instrumentos ambientales aprobados para nuestras operaciones. Asimismo, dentro de las

medidas de cierre se han establecido la estabilidad física y química de nuestros componentes, como los tajos de explotación y las canchas de desmonte, además de medidas sociales relacionadas con la reconversión laboral de los colaboradores.

En nuestras actividades productivas donde existen ecosistemas particulares en importancia y fragilidad, como los espejos lagunares y humedales existentes en nuestra concesión Las Dunas, en la provincia de Pisco, región Ica, hemos establecido un plan de conservación en una zona de nuestra área de influencia directa. Asimismo, con respecto al tema de lomas, venimos trabajando en la implementación de programas y planes de conservación con organismos locales e internacionales. (Plan de Cierre) (MM10)

Dentro de las estrategias en favor de la biodiversidad trabajadas desde UNACEM, podemos mencionar las siguientes:

- ▶ Investigación de flora y la fauna de las lomas, para tener un mejor conocimiento de su vegetación, su conservación y su uso sostenible en las unidades mineras.
- ▶ Desarrollo y promoción de proyectos de investigación para la rehabilitación y recuperación de zonas intervenidas.
- ▶ Monitoreos biológicos en época seca y húmeda en nuestras operaciones mineras.
- ▶ Mantenimiento de áreas verdes, a través de sistemas eficientes de riego tecnificado que utilizan el agua residual tratada, obtenida de las plantas de tratamiento de aguas residuales.

En los alrededores de la planta Condorcocha no hay hábitats protegidos; sin embargo, se han restaurado 4 áreas:

- ▶ Laguna de patos, que se encuentra dentro de nuestras instalaciones y donde se realizaba la extracción de caliza. Esta laguna sirve de hábitat para aves migratorias, y en ella se crían conejos, patos y gansos. Además, la habitan truchas, que se han adaptado muy bien a este medio.
- ▶ Zona de Pacchon, donde antes se ubicaba un botadero. En esta área hemos realizado plantaciones de especies de tallo alto (como eucalipto y quenuales)

y hemos cultivado especies arbustivas (como trébol y alfalfa), que sirven de fuente de alimentación para nuestra granja de cuyes.

- ▶ Barranco, que también era un botadero. Aquí hemos realizado trabajos de cultivo de especies arbustivas como la alfalfa, adaptadas al 100%, y que sirven de fuente de alimentación para nuestra granja de cuyes.

- ▶ Carpapata, donde culminamos los trabajos de construcción de la central hidroeléctrica Carpapata III y se han restaurado 2 áreas: una sobre un depósito de desmonte y otra en los alrededores de una torre de alta tensión. Sembramos especies arbustivas de la zona para propiciar una mayor adaptabilidad.



4.2 — CONSUMO Y GESTIÓN DE RECURSOS

ENERGÍA (GRI 302: ENERGÍA – GRI 103-2 Y GRI 103-3)

En UNACEM promovemos la gestión eficiente de nuestro consumo de energía, por lo que buscamos reducir los consumos energéticos en la fabricación de clínker y de cemento. Reconocemos que nuestros procesos requieren de grandes cantidades de energía para la fabricación de nuestros productos; por ello, contamos con tecnologías modernas y eficientes, resultado de procesos de modernización, así como del despliegue de nuevas líneas de producción.

Una estrategia para lograr este objetivo es la producción de cementos con adiciones, que tienen un menor factor clínker/cemento y, por ello, requieren un menor consumo de energía y de materia prima. Además, hacemos seguimiento a los consumos térmicos y eléctricos por cada tonelada de clínker y de cemento que producen nuestras plantas.

Por otro lado, incorporamos y fomentamos el uso de energías limpias, como las provenientes de las centrales hidroeléctricas Carpapata I, II y III. Asimismo, somos el socio mayoritario de la Compañía Eléctrica El Platanal (CELEPSA), de la cual obtenemos energía hidroeléctrica para nuestras plantas en Atocongo y Condorcocha.

Finalmente, hemos realizado otras acciones que contribuyen a la mejora de la eficiencia energética, entre las que se encuentran las siguientes:

- ▶ Fomentar el uso racional de la energía eléctrica en nuestros campamentos e instalaciones, a través de la promoción de la Hora del Planeta, y realizando campañas para el consumo eficiente de la energía.
- ▶ Cambiar la tecnología en las líneas antiguas de producción por equipos nuevos, que tienen mejor eficiencia en el consumo de energía.
- ▶ Optimizar la gestión de los recursos energéticos en nuestras centrales hidroeléctricas.
- ▶ Optimizar el consumo de carbón mediante mezclas adecuadas que ingresan al proceso.



Consumo de combustible: tenemos un *mix* de combustibles para la elaboración de clínker, compuesto por carbón (nacional e importado) y gas natural (en la planta Atocongo). Este último nos permite reducir el nivel de emisiones de gases de efecto invernadero, ya que es un combustible más limpio que el carbón. Las altas temperaturas (1,450 °C) necesarias para procesar el clínker en nuestros hornos consumieron la siguiente cantidad de combustibles:

CONSUMO DE COMBUSTIBLES EN HORNOS (GRI 302-1)

| TIPO DE COMBUSTIBLE | 2016 | | 2017 | |
|----------------------------------|-----------------|--------------------|-----------------|--------------------|
| | PLANTA ATOCONGO | PLANTA CONDORCOCHA | PLANTA ATOCONGO | PLANTA CONDORCOCHA |
| Carbón (en toneladas métricas) | 192,932 | 162,277 | 180,347 | 216,498 |
| Petróleo (en toneladas métricas) | 952.5 | 3,035 | 825 | 2,397 |
| Gas natural (en metros cúbicos) | 169,610,434 | - | 231,129,407 | - |
| Diésel (en galones) | 57,260 | 9,434 | 48,732 | 6,540 |



Consumo de energía eléctrica: la energía para la planta Atocongo proviene de la central hidroeléctrica El Platanal. Es distribuida por el SEIN y GEA S.A. (Central Térmica Atocongo), e ingresa directamente como consumo en horas punta o cuando se presentan fallas en el sistema interconectado nacional. En 2017, para la planta Atocongo, el consumo promedio fue de 90.8 kWh por tonelada de cemento equivalente. Este valor se encuentra dentro de la meta planteada en el Sistema Integrado de Gestión, que fue de 94 kWh por tonelada de cemento equivalente.

La planta Condorcocha recibe energía de 4 centrales hidroeléctricas operativas: El Platanal, de propiedad de nuestra subsidiaria CELEPSA; Carpapata I; Carpapata II; y Carpapata III. El consumo de la planta, que opera a 3,950 m.s.n.m., durante 2017 fue, en promedio, de 160.4 kWh por tonelada de cemento equivalente. (GRI 302-1)

Estamos trabajando en alinear nuestros indicadores a los principios promovidos por la Iniciativa por la Sostenibilidad del Cemento (CSI, por las siglas en inglés de Cement Sustainability Initiative) y a partir de 2018 usaremos el estándar de reporte denominado Getting the Numbers Right (GNR), promovido por dicha institución. Este estándar de reporte proporciona una metodología homogenizada para la industria sobre la estimación de emisiones de CO2 y consumo de energía.

Además, entregamos de forma gratuita, a la parte urbana del distrito de La Unión Leticia, cerca de 1,957.81 MWh

(7,048.12 gigajulios) de energía eléctrica, gracias a un convenio bilateral. (GRI 302-1)

El consumo de energía eléctrica en la planta Condorcocha durante 2017, proveniente de nuestra generación propia en las centrales hidroeléctricas Carpapata I, II y III, representó el 59.6% del consumo total, y el 40.4% restante fue comprado a nuestra subsidiaria CELEPSA. Es importante destacar que el 100.0% del total de la energía eléctrica consumida en la planta Condorcocha proviene de fuentes renovables.

La energía renovable total usada por UNACEM en ambas plantas representa el 95% del total de energía eléctrica consumida.

EL 100.0% DEL TOTAL DE LA ENERGÍA ELÉCTRICA CONSUMIDA EN LA PLANTA CONDORCOCHA PROVIENE DE FUENTES RENOVABLES.

CONSUMO DE ENERGÍA ELÉCTRICA (GRI 302-1)

| CONSUMO DE ENERGÍA ELÉCTRICA EN GIGAJULIOS | 2016 | | 2017 | |
|---|------------------|--------------------|------------------|--------------------|
| | PLANTA ATOCONGO | PLANTA CONDORCOCHA | PLANTA ATOCONGO | PLANTA CONDORCOCHA |
| El Platanal (SEIN) | 1,156,712 | 499,124 | 1,053,233 | 400,790 |
| Central Térmica Atocongo | 98,991 | - | 105,454 | - |
| Centrales hidroeléctricas Carpapata I, II y III | - | 357,182 | - | 590,378 |
| Total | 1,255,703 | 856,306 | 1,158,687 | 991,168 |



AGUA (GRI 303: AGUA – GRI 103-2 Y GRI 103-3)

La fabricación de cemento es una actividad que requiere poca agua, debido a que se trata de un proceso seco. Independientemente de ello, reconocemos que el agua es un recurso escaso, por lo que contamos con el programa de Gestión Responsable del Agua en nuestras instalaciones industriales, mineras, portuarias y energéticas, las cuales se ubican en dos zonas: una de clima árido, principalmente en el distrito de Villa María del Triunfo, en Lima; y otra de clima templado, con invierno seco, en La Unión Leticia, en Tarma.

En 2017, continuamos con la medición de la huella hídrica en la planta Condorcocha. En coordinación con el área SIG, estamos elaborando procedimientos para esta medición. En 2015, culminamos el estudio de huella hídrica, obteniendo 2.1 y 2.3 litros de agua por kilo de cemento producido en las plantas Atocongo y Condorcocha, respectivamente.

Por otro lado, realizamos monitoreos de calidad del agua y sus efluentes, a través de una consultora certificada que acredita la calidad del agua con la que contamos en las plantas y en los campamentos.

En UNACEM desarrollamos las siguientes actividades de reducción, reúso y aprovechamiento eficiente del recurso hídrico:

- ▶ Recirculación de agua del sistema de enfriamiento de la planta industrial.
- ▶ Sistemas de riego tecnificado para el riego y el mantenimiento de las áreas verdes.
- ▶ Sistemas eficientes de control de agua en servicios

sanitarios de oficinas y vestuarios.

- ▶ Planta de tratamiento de aguas residuales (PTAR), mediante lagunaje, biotecnología y desinfección.
- ▶ Riego de áreas verdes con el agua tratada de los efluentes de la PTAR.
- ▶ Capacitación del personal en el uso eficiente de recursos.
- ▶ Medición de la huella hídrica.

Para 2018, nos comprometemos a obtener el Certificado Azul que otorga la Autoridad Nacional del Agua, a continuar con la determinación de la huella hídrica, a instalar sistemas de medición de consumo de agua doméstica e industrial, así como a desarrollar la campaña Cuidemos el Agua, cuyo propósito es sensibilizar a nuestro personal y al de nuestros contratistas.

CONSUMO Y GESTIÓN DEL AGUA EN NUESTRAS PLANTAS (GRI 303-1)

| | 2016 | | 2017 | |
|---|----------------------------|-------------------------------|----------------------------|-------------------------------|
| | PLANTA ATOCONGO (EN m³) | PLANTA CONDORCOCHA (EN m³) | PLANTA ATOCONGO (EN m³) | PLANTA CONDORCOCHA (EN m³) |
| Consumo total de agua | 518,150.1 | 187,237.9 | 441,488.1 | 235,462.8 |
| Consumo total de agua de fuente subterránea | 518,150.1 | - | 441,488.1 | - |
| Consumo total de agua de fuente manantial y quebrada | - | 187,237.9 | - | 235,462.8 |
| Consumo total de agua para uso doméstico ¹ | 353,464.0 | 131,470.1 | 209,729.0 | 140,983.1 |
| Consumo total de agua para uso industrial y minero | 164,686.1 | 46,414.0 | 231,759.1 | 36,170.0 |
| Sistema contra incendio | - | 9,353.8 | - | 14,467.8 |
| Consumo total de agua para riego de vías (m³) | - | - | - | 43,841.9 |
| Volumen de agua reutilizada | 132,551.0 | 105,176.1 | 122,720.0 | 117,985.3 |
| Porcentaje de agua reutilizada | 26.0 | 56.2 | 28.0 | 50.1 |

Gestión de efluentes y de agua residual (GRI 306: Efluentes y Residuos – GRI 103-2 y GRI 103-3)

- ▶ En la planta Atocongo, continuamos realizando el riego de las áreas verdes con agua residual tratada obtenida de nuestra PTAR, con lo que aprovechamos y reducimos el consumo de agua subterránea en más de 11,000 m3 mensuales.
- ▶ Para la medición del consumo de agua, en planta Condorcocha contamos con correntómetros que miden la cantidad de agua usada en la actividad industrial, en las actividades doméstica, así como para el sistema contraincendios y el efluente de la PTAR.
- ▶ Reutilizamos el 100.0% de los efluentes tratados en nuestras PTAR para el riego de áreas verdes y el sistema contraincendios.

GESTIÓN DE RESIDUOS (GRI 306: EFLUENTES Y RESIDUOS – GRI 103-2 Y GRI 103-3)

Promovemos la reducción, la reutilización y el reciclaje de los residuos sólidos. A través de la campaña Tu Papel No Termina Aquí... Recicla, incentivamos la segregación y minimización de residuos en nuestras instalaciones, entregándolos a asociaciones de recicladores de nuestra comunidad. También reaprovechamos los residuos de maleza, lodos de la PTAR y residuos orgánicos del comedor para la elaboración de compost. Asimismo, todos nuestros residuos no comercializables son entregados a empresas autorizadas por el Ministerio de Salud.

Nuestro enfoque de gestión de residuos sólidos se sostiene en la aplicación de las cuatro “R”: reducir, reusar y reciclar, todo ello con responsabilidad. Para ello, contamos con un procedimiento de manejo de residuos sólidos, que tiene los siguientes pasos:

- ▶ Almacenamiento temporal de residuos (puntos de acopio).
- ▶ Recolección de residuos sólidos.
- ▶ Transporte de residuos sólidos peligrosos y no peligrosos.
- ▶ Segregación de residuos.

- ▶ Almacenamiento central de residuos.
- ▶ Reuso y reciclaje de residuos.
- ▶ Disposición final de residuos no aprovechables.

En UNACEM hemos evaluado la posibilidad de coprocesar nuestros residuos como combustible alternativo en nuestros hornos. En ese sentido, venimos desarrollando un estudio de prefactibilidad e iniciaremos los estudios técnicos para la implementación del proyecto, ya que la industria del cemento es una alternativa viable en la gestión de residuos para las ciudades.



En UNACEM se reaprovechan el 81.6% y el 86.8% de los residuos no peligrosos en las plantas Condorcocha y Atocongo, respectivamente, y el 36% y el 17.1% de los residuos peligrosos en las plantas Condorcocha y Atocongo, respectivamente.

GESTIÓN DE RESIDUOS Y MÉTODO DE TRATAMIENTO EN LAS PLANTAS ATOCONGO Y CONDORCOCHA (GRI 306-2)

| MÉTODO | PLANTA CONDORCOCHA | | PLANTA ATOCONGO | |
|---------------------------------|--------------------|------|-------------------|------|
| | PESO EN TONELADAS | % | PESO EN TONELADAS | % |
| RESIDUOS NO PELIGROSOS | | | | |
| Reutilización | 83.9 | 6.1 | 1,637.0 | 42.6 |
| Reciclaje | 835.1 | 61.2 | 1,650.2 | 42.9 |
| Compostaje | 195.2 | 14.3 | 50.6 | 1.3 |
| Vertedero | 251.0 | 18.4 | 508.8 | 13.2 |
| Total de residuos no peligrosos | 1,114.2 | 81.6 | 3,337.8 | 86.8 |
| RESIDUOS PELIGROSOS | | | | |
| Reciclaje | 26.6 | 36.0 | 23.8 | 17.1 |
| Estabilización | 6.4 | 8.7 | - | - |
| Encapsulamiento | 0.1 | 0.1 | - | - |
| Vertedero | 40.9 | 55.3 | 115.8 | 83.0 |
| Total de residuos peligrosos | 26.6 | 36 | 23.8 | 17.1 |




Proyecto Ambiental Comunitario, capacitación ambiental a docentes, Villa María del Triunfo, Lima.

A close-up photograph of a hand holding a pen, writing on a document. The document has a table with columns and rows, and some text is visible. A yellow semi-transparent box is overlaid on the right side of the image, containing the text '5' and 'SOBRE NUESTRO REPORTE DE SOSTENIBILIDAD'.

5

SOBRE NUESTRO REPORTE DE SOSTENIBILIDAD

A woman with dark hair, smiling, is holding a large bundle of green plants, likely alfalfa, in front of her. She is wearing a black lace top. The background shows a wooden structure, possibly a fence or part of a farm. The text is overlaid on the left side of the image.

GRACIAS A LAS PASANTÍAS UNACEM
HEMOS **INNOVADO** EN EL MANEJO
DE NUESTRA GRANJA. ACTUALMENTE
CRIAMOS A LOS CUYES EN
GALPONES, EN POSAS, GRACIAS A
LAS PASANTÍAS. ASÍ ES MÁS FÁCIL Y
RENTABLE DESARROLLAR NUESTRO
NEGOCIO.

MILAGROS PAYANO MARTÍNEZ

VICEPRESIDENTE DE ASOCIACIÓN DE PRODUCTORES DE
CUYES UK MAQUILLA EN LA UNIÓN LETICIA EN TARMA.

5 SOBRE NUESTROS REPORTE DE SOSTENIBILIDAD

5.1 REPORTE DE SOSTENIBILIDAD

PROCESO DE MATERIALIDAD

(GRI 102-4) (GRI 102-45) (GRI 102-49)
(GRI 102-50) (GRI 102-51) (GRI 102-52)
(GRI 102-54)

Este Reporte de Sostenibilidad brinda información anual sobre la gestión económica, social y ambiental de UNACEM en el Perú. Abarca información del 1 de enero al 31 de diciembre del año 2017, y es nuestro primer reporte de sostenibilidad elaborado de conformidad con los estándares de la *Global Reporting Initiative (GRI)* con la opción esencial, usando el Suplemento Sectorial para Minería & Metales de la GRI versión G4. Anteriormente, para el periodo 2016, usamos las Guías G4 de la GRI.

Para la recopilación de la información de los indicadores GRI, hemos revisado documentos de carácter interno y público. De igual manera, hemos empleado fichas de recolección de datos elaboradas de acuerdo con los protocolos técnicos de la GRI. También desarrollamos talleres de sensibilización y de asesoría personalizada para los responsables del llenado de la información.

ASPECTOS MATERIALES INCLUIDOS

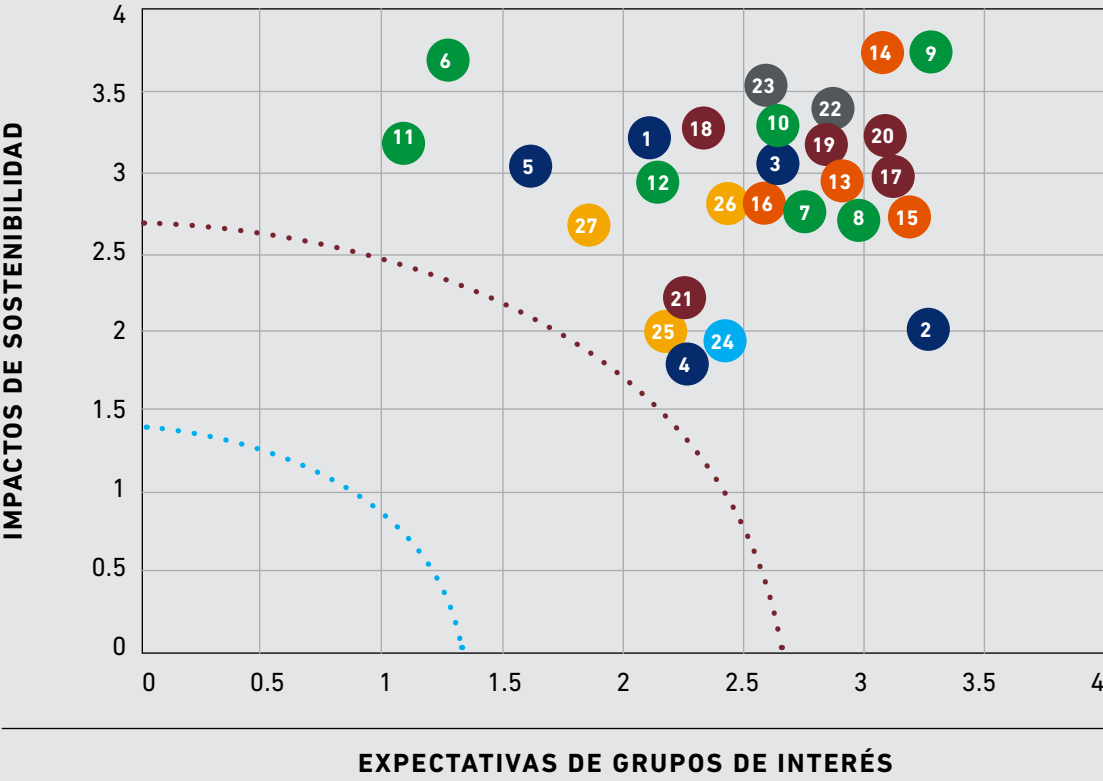
Para seleccionar los aspectos más relevantes que debían ser incluidos en este reporte, y así reflejar los temas más importantes para los grupos de interés de la empresa e identificar los impactos de sostenibilidad más significativos, realizamos un proceso en 4 etapas: (GRI 102-46)

(GRI 102-46)



Como resultado de este proceso, identificamos los aspectos materiales que debían ser incluidos en el presente Reporte. Su nivel de cobertura, los grupos de interés y las unidades de negocio relacionadas, se detallan en el gráfico y la tabla siguientes. (GRI 102-46)

MATERIALIDAD



ASPECTOS MATERIALES INCLUIDOS

Los temas materiales incluidos en el presente reporte, su nivel de cobertura y grupos de interés relacionados son detallados a continuación:

| TEMAS MATERIALES (GRI 102-47) (GRI 102-46) | | | | |
|--|---|-------------------------|-----------------------------|--|
| N | TEMA MATERIAL GRI | CATEGORÍA GRI | COBERTURA (GRI 103-1) | GRUPOS DE INTERÉS RELACIONADOS (GRI 102-44) |
| 1 | GRI 201: Desempeño económico | GRI 200: Economía | Cobertura interna | Accionistas |
| 2 | GRI 202: Presencia en el mercado | GRI 200: Economía | Cobertura interna | Colaboradores |
| 3 | GRI 203: Impactos económicos indirectos | GRI 200: Economía | Cobertura externa | Comunidad |
| 4 | GRI 204: Prácticas de adquisición | GRI 200: Economía | Cobertura externa | Proveedores y contratistas |
| 5 | GRI 205: Anticorrupción | GRI 200: Economía | Cobertura interna y externa | Colaboradores, clientes, proveedores y contratistas y Gobierno |
| 6 | GRI 302: Energía | GRI 300: Medio ambiente | Cobertura externa | Comunidad y medio ambiente |
| 7 | GRI 303: Agua | GRI 300: Medio ambiente | Cobertura externa | Comunidad y medio ambiente |
| 8 | GRI 304: Biodiversidad | GRI 300: Medio ambiente | Cobertura externa | Comunidad y medio ambiente |
| 9 | GRI 305: Emisiones | GRI 300: Medio ambiente | Cobertura externa | Comunidad y medio ambiente |
| 10 | GRI 306: Efluentes y residuos | GRI 300: Medio ambiente | Cobertura externa | Comunidad y medio ambiente |
| 11 | GRI 307: Cumplimiento ambiental | GRI 300: Medio ambiente | Cobertura externa | Comunidad y medio ambiente |
| 12 | GRI 308: Evaluación ambiental de proveedores | GRI 300: Medio ambiente | Cobertura externa | Proveedores y contratistas |
| 13 | GRI 401: Empleo | GRI 400: Sociedad | Cobertura interna y externa | Colaboradores y comunidad |
| 14 | GRI 403: Salud y seguridad en el trabajo | GRI 400: Sociedad | Cobertura interna y externa | Colaboradores, proveedores y contratistas |
| 15 | GRI 404: Formación y enseñanza | GRI 400: Sociedad | Cobertura interna | Colaboradores |
| 16 | GRI 405: Diversidad e igualdad de oportunidades | GRI 400: Sociedad | Cobertura interna | Colaboradores |
| 17 | GRI 406: No discriminación | GRI 400: Sociedad | Cobertura interna y externa | Colaboradores, proveedores, contratistas y comunidad |
| 18 | GRI 407: Libertad de asociación y negociación colectiva | GRI 400: Sociedad | Cobertura interna y externa | Colaboradores, proveedores y contratistas |
| 19 | GRI 408: Trabajo infantil | GRI 400: Sociedad | Cobertura interna y externa | Colaboradores, proveedores y contratistas |
| 20 | GRI 409: Trabajo forzoso u obligatorio | GRI 400: Sociedad | Cobertura interna y externa | Colaboradores, proveedores y contratistas |
| 21 | GRI 410: Prácticas en materia de seguridad | GRI 400: Sociedad | Cobertura externa | Comunidad, proveedores y contratistas |
| 22 | GRI 413: Comunidades locales | GRI 400: Sociedad | Cobertura externa | Comunidad |
| 23 | GRI 414: Evaluación social de proveedores | GRI 400: Sociedad | Cobertura externa | Proveedores y contratistas |
| 24 | Planes de cierre | No GRI | Cobertura externa | Comunidad y medio ambiente |
| 25 | GRI 416: Salud y seguridad de los clientes | GRI 400: Sociedad | Cobertura externa | Clientes |
| 26 | GRI 417: Marketing y etiquetado | GRI 400: Sociedad | Cobertura externa | Clientes |
| 27 | GRI 419: Cumplimiento regulatorio socioeconómico | GRI 400: Sociedad | Cobertura interna y externa | Accionistas, colaboradores, proveedores y contratistas, comunidad y medio ambiente |

5.2 —
 ÍNDICE DE CONTENIDO DE LOS ESTÁNDARES
 DE LA GLOBAL REPORTING INITIATIVE (GRI 102-55)

SELLO DE MATERIALITY
 DISCLOSURE SERVICE

| ESTÁNDAR GRI | CONTENIDO | PÁGINA | OMISIÓN | PACTO MUNDIAL | ODS¹ |
|------------------------------------|--|-------------------------------|---------|---------------|---------|
| FUNDAMENTOS | | | | | |
| GRI 101: Fundamentos 2016 | - | - | N/A | - | - |
| CONTENIDOS GENERALES | | | | | |
| GRI 102: Contenidos generales 2016 | 102-1: Nombre de la empresa. | 20 y 113 | N/A | - | - |
| | 102-2: Principales marcas, productos y/o servicios. | 70 | N/A | - | - |
| | 102-3: Ubicación de la sede principal. | 113 | N/A | - | - |
| | 102-4: Ubicación de las operaciones | 16-17, 20-21 y 96 | N/A | - | - |
| | 102-5: Naturaleza de la propiedad y forma jurídica. | 20 y 113 | N/A | - | - |
| | 102-6: Mercados servidos. | 72 | N/A | - | - |
| | 102-7: Tamaño de la empresa. | 16-17, 24-25, 28, 43, 70 y 72 | N/A | - | - |
| | 102-8: Información sobre empleados y otros trabajadores. | 43 | N/A | Principio 6 | ODS N°8 |
| | 102-9: Descripción de la cadena de suministro. | 23 | N/A | - | - |

¹ ODS: Objetivo de Desarrollo Sostenible

| ESTÁNDAR GRI | CONTENIDO | PÁGINA | OMISIÓN | PACTO MUNDIAL | ODS |
|------------------------------------|---|--|---------|---------------|----------|
| GRI 102: Contenidos generales 2016 | 102-10: Cambios significativos en la empresa y en la cadena de suministros. | Durante este año, no ha habido cambios significativos. | N/A | - | - |
| | 102-11: Descripción de cómo la empresa ha adoptado un planteamiento o principio de precaución. | 33-34 y 78-80 | N/A | - | - |
| | 102-12: Principios o programas sociales, ambientales y económicos desarrollados externamente, así como cualquier otra iniciativa que la empresa suscriba o apruebe. | 22 | N/A | - | - |
| | 102-13: Membresía en Asociaciones y/o organizaciones nacionales e internacionales de promoción/lobby. | 26 | N/A | - | - |
| | 102-14: Declaración del presidente del Directorio sobre la relevancia de la sostenibilidad para la empresa y su estrategia. | 13 y 14 | N/A | - | - |
| | 102-16: Valores, principios, estándares y normas de conducta de la empresa. | 22 | N/A | Principio 10 | ODS N°16 |
| | 102-18: Estructura de gobierno de la empresa. | 28 y 29 | N/A | - | - |
| | 102-40: Relación de los grupos de interés de la empresa. | 36 y 37 | N/A | - | - |
| | 102-41: Acuerdos de negociación colectiva. | 52 y 53 | N/A | Principio 3 | ODS N°8 |
| | 102-42: Base para la identificación y selección de grupos de interés. | 35 | N/A | - | - |
| | 102-43: Enfoques adoptados para la participación de los grupos de interés. | 35 y 38 | N/A | - | - |
| | 102-44: Principales preocupaciones y asuntos de interés, por grupo de interés, que hayan surgido a través de la participación de los grupos de interés. | 99 | N/A | - | - |
| | 102-45: Entidades incluidas en los estados financieros consolidados. | 96 | N/A | - | - |

| ESTÁNDAR GRI | CONTENIDO | PÁGINA | OMISIÓN | PACTO MUNDIAL | ODS |
|------------------------------------|---|---|---------|---------------|-----|
| GRI 102: Contenidos generales 2016 | 102-46: Proceso de definición del contenido y cobertura del reporte de sostenibilidad. | 96-99 | N/A | - | - |
| | 102-47: Temas materiales identificados. | 99 | N/A | - | - |
| | 102-48: Explicación del efecto de cualquier cambio en la información reportada en los reportes de sostenibilidad previos. | No se ha realizado reexpresión alguna de información. | N/A | - | - |
| | 102-49: Cambios significativos en relación con reportes anteriores. | 96 | N/A | - | - |
| | 102-50: Periodo que cubre el reporte de sostenibilidad. | 96 | N/A | - | - |
| | 102-51: Fecha del último reporte de sostenibilidad. | 96 | N/A | - | - |
| | 102-52: Ciclo de reportaje. | 96 | N/A | - | - |
| | 102-53: Punto de contacto. | 113 | N/A | - | - |
| | 102-54: Declaración de elaboración del reporte de conformidad con los estándares GRI. | Este informe se ha elaborado de conformidad con los estándares GRI: opción Esencial | N/A | - | - |
| | 102-55: Tabla indicadora de la localización de la información estándar dentro del reporte de sostenibilidad. | 100-110 | N/A | - | - |
| | 102-56: Políticas y prácticas de verificación externa del reporte de sostenibilidad. | Este reporte no será auditado. | N/A | - | - |
| TEMAS MATERIALES | | | | | |
| DESEMPEÑO ECONÓMICO | | | | | |
| GRI 103: Enfoque de gestión 2016 | 103-1: Explicación del tema material y su cobertura. | 99 | - | - | - |
| | 103-2: El enfoque de gestión y sus componentes. | 24-25 | - | - | - |
| | 103-3: Evaluación del enfoque de gestión. | 24-25 | - | - | - |

| ESTÁNDAR GRI | CONTENIDO | PÁGINA | OMISIÓN | PACTO MUNDIAL | ODS |
|--|--|--------|---------|---------------|----------------------|
| GRI 201: Desempeño Económico 2016 | 201-1: Valor económico directo generado y distribuido. | 25 | - | - | ODS N°2, 5, 7, 8, 9 |
| PRESENCIA EN EL MERCADO | | | | | |
| GRI 103: Enfoque de gestión 2016 | 103-1: Explicación del tema material y su cobertura. | 99 | - | - | - |
| | 103-2: El enfoque de gestión y sus componentes. | 44 | - | - | - |
| | 103-3: Evaluación del enfoque de gestión. | 44 | - | - | - |
| GRI 202 Presencia en el Mercado 2016 | 202-2: Proporción de altos ejecutivos contratados de la comunicación local | 44 | - | Principio 6 | ODS N°8 |
| IMPACTOS ECONÓMICOS INDIRECTOS | | | | | |
| GRI 103: Enfoque de gestión 2016 | 103-1: Explicación del tema material y su cobertura. | 99 | - | - | - |
| | 103-2: El enfoque de gestión y sus componentes. | 62 | - | - | - |
| | 103-3: Evaluación del enfoque de gestión. | 62 | - | - | - |
| GRI 203: Impactos económicos indirectos 2016 | 203-1: Inversiones en infraestructuras y servicios apoyados. | 64-68 | - | - | ODS N°2, 5, 7, 9, 11 |
| PRÁCTICAS DE ADQUISICIÓN | | | | | |
| GRI 103: Enfoque de gestión 2016 | 103-1: Explicación del tema material y su cobertura. | 99 | - | - | - |
| | 103-2: El enfoque de gestión y sus componentes. | 54-56 | - | - | - |
| | 103-3: Evaluación del enfoque de gestión. | 54-56 | - | - | - |
| GRI 204: Prácticas de Adquisición 2016 | 204-1: Proporción de gasto en proveedores locales. | 55 | | | ODS N°12 |

| ESTÁNDAR GRI | CONTENIDO | PÁGINA | OMISIÓN | PACTO MUNDIAL | ODS |
|----------------------------------|--|---------|---------|--------------------|--------------------|
| ANTICORRUPCIÓN | | | | | |
| GRI 103: Enfoque de gestión 2016 | 103-1: Explicación del tema material y su cobertura. | 99 | - | - | - |
| | 103-2: El enfoque de gestión y sus componentes. | 29 | - | - | - |
| | 103-3: Evaluación del enfoque de gestión. | 29 | - | - | - |
| GRI 205: Anticorrupción 2016 | 205-2: Comunicación y formación sobre políticas y procedimientos anticorrupción. | 29 | - | Principio 10 | ODS N°16 |
| ENERGÍA | | | | | |
| GRI 103: Enfoque de gestión 2016 | 103-1: Explicación del tema material y su cobertura | 99 | - | - | - |
| | 103-2: El enfoque de gestión y sus componentes | 86-88 | - | - | - |
| | 103-3: Evaluación del enfoque de gestión | 86-88 | - | - | - |
| GRI 302: Energía 2016 | 302-1: Consumo energético dentro de la empresa | 87-88 | - | Principio 7, 8 y 9 | ODS N°7, 8, 12, 13 |
| AGUA | | | | | |
| GRI 103: Enfoque de gestión 2016 | 103-1: Explicación del tema material y su cobertura. | 99 | - | - | - |
| | 103-2: El enfoque de gestión y sus componentes. | 99 | - | - | - |
| | 103-3: Evaluación del enfoque de gestión. | 89-91 | - | - | - |
| GRI 303: Agua 2016 | 303-1: Captación total de agua según la fuente. | 90 | - | Principio 7, 8 y 9 | ODS N°6 |
| BIODIVERSIDAD | | | | | |
| GRI 103: Enfoque de gestión 2016 | 103-1: Explicación del tema material y su cobertura. | 99 | - | - | - |
| | 103-2: El enfoque de gestión y sus componentes. | 84 | - | - | - |
| | 103-3: Evaluación del enfoque de gestión. | 84 | - | - | - |
| GRI 304: Biodiversidad 2016 | 304-1: Hábitats protegidos o restaurados. | 84 y 85 | - | Principio 7, 8 y 9 | ODS N°6, 14 y 15 |

| ESTÁNDAR GRI | CONTENIDO | PÁGINA | OMISIÓN | PACTO MUNDIAL | ODS |
|--------------------------------------|--|--------|---------|--------------------|-------------------------|
| EMISIONES | | | | | |
| GRI 103: Enfoque de gestión 2016 | 103-1: Explicación del tema material y su cobertura. | 99 | - | - | - |
| | 103-2: El enfoque de gestión y sus componentes. | 81-83 | - | - | - |
| | 103-3: Evaluación del enfoque de gestión. | 81-83 | - | - | - |
| GRI 305: Emisiones 2016 | 305-1: Emisiones directas de GEI. (alcance 1) | 83 | - | Principio 7, 8 y 9 | ODS N°3, 12, 13, 14, 15 |
| | 305-2: Emisiones indirectas de GEI al generar energía. (alcance 2) | 83 | - | Principio 7, 8 y 9 | ODS N°3, 12, 13, 14, 15 |
| | 305-7: Óxidos de nitrógeno NOx, óxidos de azufre SOx, y otras emisiones significativas al aire | 83 | - | Principio 7, 8 y 9 | ODS N°3, 12, 13, 14, 15 |
| EFLUENTES Y RESIDUOS | | | | | |
| GRI 103: Enfoque de gestión 2016 | 103-1: Explicación del tema material y su cobertura. | 99 | - | - | - |
| | 103-2: El enfoque de gestión y sus componentes. | 91 | - | - | - |
| | 103-3: Evaluación del enfoque de gestión. | 91 | - | - | - |
| GRI 306: Efluentes y Residuos 2016 | 306-2: Residuos por tipo y método de eliminación. | 92 | | Principio 7, 8 y 9 | ODS N°3, 6 y 12 |
| CUMPLIMIENTO AMBIENTAL | | | | | |
| GRI 103: Enfoque de gestión 2016 | 103-1: Explicación del tema material y su cobertura. | 99 | - | - | - |
| | 103-2: El enfoque de gestión y sus componentes. | 81 | - | - | - |
| | 103-3: Evaluación del enfoque de gestión. | 81 | - | - | - |
| GRI 307: Cumplimiento Ambiental 2016 | 307-1: Incumplimiento de la legislación y normativa ambiental. | 81 | - | Principio 7, 8 y 9 | ODS N°16 |


| ESTÁNDAR GRI | CONTENIDO | PÁGINA | OMISIÓN | PACTO MUNDIAL | ODS |
|---|---|-------------|---------|--------------------|------------|
| EVALUACIÓN AMBIENTAL DE PROVEEDORES | | | | | |
| GRI 103: Enfoque de gestión 2016 | 103-1: Explicación del tema material y su cobertura. | 99 | - | - | - |
| | 103-2: El enfoque de gestión y sus componentes. | 57 y 58 | - | - | - |
| | 103-3: Evaluación del enfoque de gestión. | 57 y 58 | - | - | - |
| GRI 308: Evaluación Ambiental de Proveedores 2016 | 308-1: Nuevos proveedores que han pasado filtros de selección de acuerdo con los criterios ambientales. | 57 y 58 | - | Principio 7, 8 y 9 | - |
| EMPLEO | | | | | |
| GRI 103: Enfoque de gestión 2016 | 103-1: Explicación del tema material y su cobertura. | 99 | - | - | - |
| | 103-2: El enfoque de gestión y sus componentes. | 42, 44 y 55 | - | - | - |
| | 103-3: Evaluación del enfoque de gestión. | 42, 44 y 55 | - | - | - |
| GRI 401: Empleo 2016 | 401-1: Nuevas contrataciones de empleados y rotación de personal. | 45 | - | Principio 6 | ODS N°5 ,8 |
| SALUD Y SEGURIDAD EN EL TRABAJO | | | | | |
| GRI 103: Enfoque de gestión 2016 | 103-1: Explicación del tema material y su cobertura. | 99 | - | - | - |
| | 103-2: El enfoque de gestión y sus componentes. | 46 y 47 | - | - | - |
| | 103-3: Evaluación del enfoque de gestión. | 46 y 47 | - | - | - |
| GRI 403: Salud y Seguridad en el Trabajo 2016 | 403-2: Tipos de accidentes y tasas de frecuencia de accidentes, enfermedades profesionales, días perdidos, absentismo y número de muertes por accidente laboral o enfermedad profesional. | 46 y 47 | - | Principio 6 | ODS N°3, 8 |

| ESTÁNDAR GRI | CONTENIDO | PÁGINA | OMISIÓN | PACTO MUNDIAL | ODS |
|--|---|---------|---------|--------------------|----------------|
| FORMACIÓN Y ENSEÑANZA | | | | | |
| GRI 103: Enfoque de gestión 2016 | 103-1: Explicación del tema material y su cobertura. | 99 | - | - | - |
| | 103-2: El enfoque de gestión y sus componentes. | 50 | - | - | - |
| | 103-3: Evaluación del enfoque de gestión. | 50 | - | - | - |
| GRI 404: Formación y enseñanza 2016 | 404-1: Media de horas de formación al año por empleado. | 51 | - | Principio 6 | ODS N°4, 5, 8 |
| DIVERSIDAD E IGUALDAD DE OPORTUNIDADES | | | | | |
| GRI 103: Enfoque de gestión 2016 | 103-1: Explicación del tema material y su cobertura. | 99 | - | - | - |
| | 103-2: El enfoque de gestión y sus componentes. | 44 | - | - | - |
| | 103-3: Evaluación del enfoque de gestión. | 44 | - | - | - |
| GRI 405: Diversidad e Igualdad de Oportunidades 2016 | 405-1: Diversidad del Directorio y empleados por categoría profesional. | 43 | - | Principio 6 | - |
| NO DISCRIMINACIÓN | | | | | |
| GRI 103: Enfoque de gestión 2016 | 103-1: Explicación del tema material y su cobertura. | 99 | - | - | - |
| | 103-2: El enfoque de gestión y sus componentes. | 48 | - | - | - |
| | 103-3: Evaluación del enfoque de gestión. | 48 | - | - | - |
| GRI 406: No Discriminación 2016 | 406-1: Casos de discriminación y acciones correctivas emprendidas. | 48 | - | Principio 1, 2 y 6 | ODS N°5, 8, 16 |
| LIBERTAD DE ASOCIACIÓN Y NEGOCIACIÓN COLECTIVA | | | | | |
| GRI 103: Enfoque de gestión 2016 | 103-1: Explicación del tema material y su cobertura. | 99 | - | - | - |
| | 103-2: El enfoque de gestión y sus componentes. | 52 y 56 | - | - | - |
| | 103-3: Evaluación del enfoque de gestión. | 52 y 56 | - | - | - |

| ESTÁNDAR GRI | CONTENIDO | PÁGINA | OMISIÓN | PACTO MUNDIAL | ODS |
|--|---|---------|---------|--------------------|-------------|
| GRI 407: Libertad de Asociación y Negociación colectiva 2016 | 407-1: Operaciones y proveedores cuyo derecho a la libertad de asociación y negociación colectiva podría estar en riesgo. | 52 y 57 | - | Principio 1, 2 y 3 | ODS N°8 |
| TRABAJO INFANTIL | | | | | |
| GRI 103: Enfoque de gestión 2016 | 103-1: Explicación del tema material y su cobertura. | 99 | - | - | - |
| | 103-2: El enfoque de gestión y sus componentes. | 49 y 56 | - | - | - |
| | 103-3: Evaluación del enfoque de gestión. | 49 y 56 | - | - | - |
| GRI 408: Trabajo infantil 2016 | 408-1: Operaciones y proveedores con riesgo significativo de casos de trabajo infantil. | 49 y 56 | - | Principio 1, 2 y 5 | ODS N°8, 16 |
| TRABAJO FORZOSO U OBLIGATORIO | | | | | |
| GRI 103: Enfoque de gestión 2016 | 103-1: Explicación del tema material y su cobertura. | 99 | - | - | - |
| | 103-2: El enfoque de gestión y sus componentes. | 49 y 56 | - | - | - |
| | 103-3: Evaluación del enfoque de gestión. | 49 y 56 | - | - | - |
| GRI 409: Trabajo Forzoso u obligatorio 2016 | 409-1: Operaciones y proveedores con riesgo significativo de casos de trabajo forzoso u obligatorio. | 49 y 56 | - | Principio 1, 2 y 4 | ODS N°8 |
| PRÁCTICAS EN MATERIA DE SEGURIDAD | | | | | |
| GRI 103: Enfoque de gestión 2016 | 103-1: Explicación del tema material y su cobertura. | 99 | - | - | - |
| | 103-2: El enfoque de gestión y sus componentes. | 49 | - | - | - |
| | 103-3: Evaluación del enfoque de gestión. | 49 | - | - | - |
| GRI 410: Prácticas en materia de seguridad 2016 | GRI 410-1. Personal de seguridad capacitado en políticas o procedimientos de derechos humanos. | 49 | - | Principio 1, 2 | ODS N°16 |

| ESTÁNDAR GRI | CONTENIDO | PÁGINA | OMISIÓN | PACTO MUNDIAL | ODS |
|---|---|---------|---------|---------------|----------|
| COMUNIDADES LOCALES | | | | | |
| GRI 103: Enfoque de gestión 2016 | 103-1: Explicación del tema material y su cobertura. | 99 | - | - | - |
| | 103-2: El enfoque de gestión y sus componentes. | 60 y 61 | - | - | - |
| | 103-3: Evaluación del enfoque de gestión. | 60 y 61 | - | - | - |
| GRI 413: Comunidades locales 2016 | 413-1: Operaciones con participación de la comunidad local, evaluaciones del impacto y programas de desarrollo. | 63 | - | Principio 1 | - |
| EVALUACIÓN SOCIAL DE PROVEEDORES | | | | | |
| GRI 103: Enfoque de gestión 2016 | 103-1: Explicación del tema material y su cobertura. | 99 | - | - | - |
| | 103-2: El enfoque de gestión y sus componentes. | 55-58 | - | - | - |
| | 103-3: Evaluación del enfoque de gestión. | 55-58 | - | - | - |
| GRI 414: Evaluación Social de Proveedores 2016 | 414-1: Nuevos proveedores que han pasado filtros de selección de acuerdo con los criterios sociales. | 57 y 58 | - | Principio 6 | ODS N°16 |
| SALUD Y SEGURIDAD DE LOS CLIENTES | | | | | |
| GRI 103: Enfoque de gestión 2016 | 103-1: Explicación del tema material y su cobertura. | 99 | - | - | - |
| | 103-2: El enfoque de gestión y sus componentes. | 70 y 71 | - | - | - |
| | 103-3: Evaluación del enfoque de gestión. | 70 y 71 | - | - | - |
| GRI 416: Salud y seguridad de los clientes 2016 | 416-1: Evaluación de los impactos en la salud y seguridad de las categorías de productos o servicios. | 71 | - | - | - |

| ESTÁNDAR GRI | CONTENIDO | PÁGINA | OMISIÓN | PACTO MUNDIAL | ODS |
|---|--|---|---------|---------------|----------|
| MARKETING Y ETIQUETADO | | | | | |
| GRI 103: Enfoque de gestión 2016 | 103-1: Explicación del tema material y su cobertura. | 99 | - | - | - |
| | 103-2: El enfoque de gestión y sus componentes. | 70 y 73-74 | - | - | - |
| | 103-3: Evaluación del enfoque de gestión. | 70 y 73-74 | - | - | - |
| GRI 417: Marketing y Etiquetado 2016 | 417-1: Transparencia en la Información. Requerimientos para la información de productos y servicios. | 70 | - | - | ODS N°12 |
| CUMPLIMIENTO REGULATORIO SOCIOECONÓMICO | | | | | |
| GRI 103: Enfoque de gestión 2016 | 103-1: Explicación del tema material y su cobertura. | 99 | - | - | - |
| | 103-2: El enfoque de gestión y sus componentes. | 29 | - | - | - |
| | 103-3: Evaluación del enfoque de gestión. | 29 | - | - | - |
| GRI 419: Cumplimiento Regulatorio Socioeconómico 2016 | 419-1: Incumplimiento de las leyes y normativas en los ámbitos social y económico. | Durante 2017, no hemos sido sujeto de imposición de ningún tipo de multa significativa o de sanción no monetaria. | - | - | ODS N°16 |
| PLANES DE CIERRE | | | | | |
| GRI 103: Enfoque de gestión 2016 | 103-1: Explicación del tema material y su cobertura. | 99 | - | - | - |
| | 103-2: El enfoque de gestión y sus componentes. | 84 | - | - | - |
| | 103-3: Evaluación del enfoque de gestión. | 84 | - | - | - |
| Planes de Cierre | MM10: Número y porcentaje de operaciones con planes de cierre de mina. | 84 | - | - | - |

A man with short dark hair, wearing a light blue button-down shirt with a red 'CEMEX' logo on the chest, stands with his arms crossed. He is smiling slightly. Behind him is a large stack of cement bags, some of which are white with yellow and grey patterns and the word 'CEMENTO' visible. The background is slightly out of focus.

■ ■ PARA PERMANECER EN LA CADENA DE VALOR DE UNACEM, COMO DISTRIBUIDORES HEMOS TENIDO QUE HACER CAMBIOS EN NUESTRO SISTEMA INTERNO PARA ADAPTARNOS RÁPIDAMENTE A LAS NUEVAS REGULACIONES Y NORMAS LEGALES, Y ASÍ CUMPLIR CON LOS REQUERIMIENTOS.

■ ■
RICHARD YSHIKI

SUPERVISOR GENERAL DE CEMENSA



Proyecto Educativo Inclusión Digital, La Unión Leticia, Tarma, Lima.



MEMORIA ANUAL 2017

Unión Andina de Cementos S.A.A.
Avenida Atocongo 2440, Lima 35, Perú.

© Editorial Rayo Verde S.A.C.
Av. Comandante Espinar N.º 884, Lima 18, Perú.

Asesoría · Perú 2021
www.peru2021.org

Edición general — MARCELA DELGADO Y CECILIA DURAND

Edición de textos — MARJORIE EFFIO

Corrección de textos — JORGE CORNEJO

Diseño gráfico y diagramación — ICONO COMUNICADORES

Fotografía y edición fotográfica — MARCELA DELGADO Y CECILIA DURAND

Retoque fotográfico — JULIO BASILIO

Todos los derechos reservados

Este libro digital ha sido publicado exclusivamente para Unión Andina de Cementos S.A.A. No puede ser reproducido ni registrado o transmitido por un sistema de recuperación de información en ninguna forma por ningún medio, sea mecánico, fotoquímico, electrónico, magnético, electroptico, por fotocopia o cualquier otro, sin permiso previo y por escrito de Unión Andina de Cementos S.A.A.