

# RETIS

Services et conseils IT

## RAPPORT RSE

RETIS 2018

---

# SOMMAIRE

1. INTRODUCTION .....	2
2. QUI SOMMES-NOUS ? .....	5
3. PERSPECTIVES DE DÉVELOPPEMENT .....	9
4. NOTRE DÉMARCHE RSE .....	11
5. SOUTENIR LE DÉVELOPPEMENT ÉCONOMIQUE, GARANTIR UNE CONDUITE RESPONSABLE DES AFFAIRES .....	13
6. S'ENGAGER POUR LES HOMMES .....	18
7. MAÎTRISER LES IMPACTS ENVIRONNEMENTAUX DE NOS ACTIVITÉS .....	27
8. SYNTHÈSE DE NOS ACTIONS ET INDICATEURS .....	31

---

# INTRODUCTION



Le Pacte Mondial de l'ONU invite les entreprises à adopter, soutenir et appliquer dans leur sphère d'influence un ensemble de valeurs fondamentales, dans les domaines des droits de l'Homme, des normes de travail et de l'environnement, et de lutte contre la corruption.

Les 10 principes émanent de la Déclaration Universelle des Droits de l'Homme, de la Déclaration de l'Organisation Internationale du Travail, relative aux principes et droits fondamentaux au travail, de la Déclaration de Rio sur l'environnement et le développement, de la Convention des Nations Unies contre la corruption.

Les principes se déclinent comme suit :

- Droits de l'homme,
- Lutte contre la corruption,
- Conditions de travail,
- Environnement.

**ADHÉRENT DE GLOBAL COMPACT DEPUIS FEVRIER 2007, LA DIRECTION DE RETIS RENOUVELLE SON ENGAGEMENT ENVERS LES 10 PRINCIPES MIS EN AVANT PAR LE PACTE MONDIAL DE L'ONU.**

# INTRODUCTION

RETIS est une entreprise d'envergure nationale (160 collaborateurs, 6 sites) spécialisée dans la conception et l'intégration de solutions et de services IT. RETIS s'est développée sur un socle de valeurs créant une culture d'entreprise forte, orientée vers la satisfaction clients, la préservation de l'environnement et une approche respectueuse de nos parties intéressées.

L'innovation, la recherche permanente d'expertise, l'engagement, alliés à une écoute active de nos clients apportent à l'entreprise des relations fortes et durables avec ses donneurs d'ordre privés et publics. Soucieuse en permanence du respect de l'homme, de l'éthique et de la transparence dans les affaires, RETIS a très tôt adhéré au pacte Global Compact de l'ONU. La démarche RSE de RETIS est évaluée chaque année par Ecovadis.

Notre démarche s'appuie sur un système de management intégré qui, par sa gouvernance, le respect de nos obligations éthiques et réglementaires, la gestion des compétences, le dialogue avec nos parties intéressées et l'analyse des risques et opportunités, nous permet d'être en permanence dans une logique d'amélioration continue.

# INTRODUCTION

Dans ce cadre, nous nous sommes fixés, en matière de qualité - sécurité - environnement, les objectifs suivants :

En matière de qualité:

- Proposer aux clients des solutions répondant à leurs enjeux,
- Maintenir la satisfaction de nos parties intéressées au centre de notre organisation,
- Veillez au niveau de rentabilité de l'entreprise,
- Maîtriser notre sous-traitance

En matière de sécurité des biens et des personnes :

- Persévérer dans l'analyse des risques professionnels et le déploiement des plans de prévention chez nos clients,
- Continuer à former/sensibiliser nos collaborateurs à la sécurité,
- Réaliser des programmes de prévention inventifs,
- Ancrer la santé et le bien-être au travail dans les pratiques managériales.

En matière de sécurité de l'information :

- Assurer la disponibilité des services et des informations,
- Permettre la continuité de l'activité de nos clients,
- Protéger l'intégrité des informations qui nous sont confiées,
- Garantir la confidentialité des données

En matière d'environnement :

- Favoriser les achats auprès de fournisseurs certifiés ISO 14001,
- Promouvoir auprès de nos clients les bénéfices des nouvelles technologies ou solutions limitant les impacts sur l'environnement
- Optimiser le recyclage et la valorisation de nos déchets,
- Maîtriser notre consommation énergétique et nos émissions de gaz à effets de serre.

“ Je m'engage à entretenir la culture d'entreprise et à mettre à disposition les moyens nécessaires à l'atteinte de ces objectifs portés et pilotés par le management de l'entreprise permettant à chaque collaborateur de contribuer à cette démarche.

”



Joël Chéritel,  
Président de RETIS

A blue ink handwritten signature, appearing to be 'J. Chéritel', written over a white background.

# QUI SOMMES-NOUS ?

## RETIS EN BREF

**160**  
Collaborateurs

**29M€**  
CA 2016/2017

**13%**  
Taux de croissance

**6**  
Sites en France



Entreprise indépendante, créée il y a 25 ans, RETIS compte aujourd'hui 160 collaborateurs répartis entre son siège à Montauban de Bretagne (près de Rennes) et ses cinq agences basées à Nantes, Lyon, Paris, Quimper et Toulouse.

Avec un chiffre d'affaires de 29,1 millions d'euros sur notre exercice 2016-2017, RETIS se place parmi les leaders français dans le domaine de l'intégration réseaux et télécommunications.

Partenaire privilégié des plus grands constructeurs et éditeurs, RETIS est reconnue auprès d'une clientèle diversifiée des secteurs privés et publics.

## NOTRE MISSION

**RETIS est spécialisée dans la conception et l'intégration de solutions et de services IT.** Du conseil à l'exploitation, en passant par le déploiement, RETIS accompagne au quotidien les organisations dans leur démarche de transformation digitale des espaces de travail et dans le management et la sécurisation de leurs infrastructures IT.

# QUI SOMMES-NOUS ?

## NOS ACTIVITÉS



### DIGITAL WORKPLACE

Accompagnement à la transformation digitale des usages et de l'espace de travail



### INFRASTRUCTURES IT

Conception, intégration et management d'infrastructures IT hybrides



### CYBERSÉCURITÉ

Protection proactive de la donnée

CONSEIL & ACCOMPAGNEMENT  
AU CHANGEMENT

INTÉGRATION DE  
SOLUTIONS

SERVICES MANAGÉS

Notre valeur ajoutée étant constituée de fournitures et de prestations, nos enjeux sociétaux résident de manière équitable dans la maîtrise de la chaîne d'approvisionnement et dans le management des collaborateurs.

RETIS réalise 40% de son chiffre d'affaires pour des clients grands comptes nationaux implantés dans la plupart des régions et pour des clients de profils ETI ou collectivités (22% en Bretagne, 12% en Pays de La Loire, 10% en IDF, 5% en Auvergne-Rhône-Alpes, etc...). Elle s'appuie sur un réseau d'agences structurées autour d'une équipe commerciale, de techniciens et d'ingénieurs réalisant les prestations.

12% du chiffre d'affaires de nos projets est produit grâce à des sous-traitants qualifiés.

## UNE CLIENTELE DIVERSIFIÉE

Toute entreprise ou organisation, indépendamment de sa taille et de son activité, a besoin d'une infrastructure réseau fiable, évolutive et sécurisée, lui permettant de répondre aux nouveaux usages amenés par la transformation digitale. RETIS adresse tous les secteurs d'activités des secteurs publics et privés (industrie, télécommunications, services, collectivités, enseignement et recherche, agroalimentaire ou encore la banque/assurance...) où l'infrastructure réseau est souvent l'épine dorsale.

RETIS s'adresse à de grandes organisations telles que des Agences Nationales & Sociétés du CAC 40 mais aussi à des PME ou collectivités.

# QUI SOMMES-NOUS ?

## ENGAGEMENT ET VALEURS

### UNE LOGIQUE D'AMÉLIORATION CONTINUE

RETIS a construit un système de management intégré pour déployer ses valeurs et sa stratégie, avec 3 principes fondamentaux : écouter et répondre aux attentes de ses parties intéressées, respecter et faire respecter ses obligations réglementaires, adopter une démarche préventive et d'amélioration continue.

**2003**



RETIS obtient la **certification ISO 9001**  
L'organisation de RETIS est structurée en processus et est certifiée ISO 9001 pour l'ensemble de ses activités.



**2007**



RETIS marque son engagement en matière de Responsabilité Sociétale d'Entreprise et adhère aux principes du **Global Compact**.



**2009**



RETIS est le **1er intégrateur français certifié ISO 14001**



**2015**



RETIS obtient la certification **ISO 27001** de son centre de services



**2016**



La démarche RETIS est **évaluée GOLD** par la **plateforme de notation indépendante EcoVadis**. RETIS se hisse parmi les entreprises les mieux évaluées toutes catégories.



La production du rapport RSE est un vrai stimulant pour notre démarche . Il nous confronte à la mise en œuvre effective de notre programme d'amélioration et à l'obligation d'identification des meilleures pratiques.

L'année 2017 a été marquée par :

- Le renouvellement de nos certifications ISO 9001 et ISO 14001 en version 2015 ainsi que le maintien de notre certification ISO 27001
- La progression du score de l'évaluation ECOVADIS de notre démarche RSE.

Cette démarche forte d'engagements et de certifications des activités, associée à un système de valeurs humaines, permet à RETIS de s'imposer sur le marché comme une entreprise organisée, citoyenne et responsable.



# QUI SOMMES-NOUS ?

## NOS VALEURS

RETIS s'appuie depuis son origine sur des valeurs qui sont le ciment des équipes, hommes et femmes, qui constituent l'entreprise.

RETIS cultive des valeurs d'écoute et d'engagement, d'innovation, d'expertise et de performance au service de l'efficience et de la satisfaction client.



### L'ÉCOUTE ET L'ENGAGEMENT

RETIS est en écoute permanente des besoins de ses clients. Cette posture qui nous caractérise depuis toujours est encore plus importante aujourd'hui dans le contexte de la transformation digitale, avec la multiplication des solutions et des usages. RETIS se caractérise aussi par son véritable engagement au service du client pour rechercher les solutions les mieux adaptées et pour porter les projets jusqu'au bout.



### LA PERFORMANCE ET L'INNOVATION

La performance, c'est la performance de l'entreprise et de son organisation mais c'est aussi une implication partagée avec nos clients dans la recherche de l'amélioration de leur propre performance.

RETIS n'est pas concepteur de produits ou de solutions logicielles mais l'innovation se traduit par notre capacité à être de manière permanente en veille et à développer un écosystème de partenaires, qu'il s'agisse de grands constructeurs et éditeurs ou de start-ups innovantes.



### L'EXPERTISE ET L'HUMILITÉ

RETIS s'est construit sur l'expertise de ses équipes. Nous sommes en recherche perpétuelle de l'excellence tant dans la mise en œuvre des solutions que dans la compréhension des attentes de nos clients et dans la qualité de la réponse apportée.

L'expertise ne nous rend pas moins humbles, tant vis à vis des évolutions technologiques qui nous demandent de régulièrement nous remettre en cause ; que vis à vis de nos clients en termes d'attitude de notre entreprise et de nos collaborateurs. Mais l'humilité n'altère pas l'ambition, celle d'offrir le meilleur service à nos clients, dans la durée.

# PERSPECTIVES DE DÉVELOPPEMENT

## UN NOUVEAU POSITIONNEMENT

Les transformations profondes du monde numérique (digitalisation, croissance du Cloud...) sont au cœur du projet d'évolution de RETIS.

En 2016, notre secteur d'activité connaît une profonde mutation avec l'arrivée d'acteurs proposant de la virtualisation des réseaux, des solutions de sécurité informatique, des solutions cloud. Notre croissance, en termes de facturation, est de 3% par an et nos marges se tassent. Ceci alors, que dans l'IT certains marchés connaissent des croissances à deux chiffres.

Face à ses constats, RETIS a engagé en novembre 2016 un important travail de réflexion pour adapter et élargir son offre de manière à mieux répondre aux nouvelles attentes et aux nouveaux usages de ses clients, de ses partenaires et de ses collaborateurs. Ce travail, que l'entreprise a souhaité collectif et participatif a permis de définir un nouveau positionnement pour l'entreprise, qui s'enrichit perpétuellement.

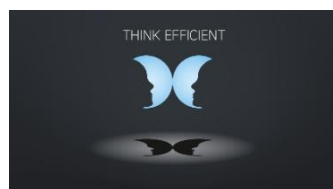
Le nouveau positionnement de RETIS couvre 3 grands domaines d'activités :

- **Digital Workplace** : L'espace de travail intelligent et collaboratif au service des nouveaux usages et modes de travail.
- **Infrastructures IT** : Des infrastructures IT agiles, performantes et sécurisées
- **Cybersécurité** : Un accompagnement et des solutions pour une transformation numérique en toute sécurité.

Les changements induits par la transformation numérique n'étant pas seulement technologiques, mais aussi organisationnels et méthodologiques ; RETIS a souhaité développer une véritable offre de services qui constitue **un accompagnement de bout en bout** :

- Depuis le conseil amont et l'accompagnement au changement
- A l'intégration et au déploiement des solutions
- Et à une offre complète de Services Managés

## UNE NOUVELLE IMAGE DE MARQUE POUR ACCOMPAGNER UN PROJET STRUCTURANT



**RETIS**  
Services et conseils IT

Face à cette transformation du marché et de l'entreprise, l'enjeu de communication était important. L'identité visuelle de la marque a été repensée pour être davantage en adéquation avec sa proposition de valeurs et pour accompagner sa transformation.

La nouvelle identité visuelle de RETIS exprime la transformation, symbolisée par le papillon, vers un monde plus ouvert, plus léger et virtuel, plus « Cloud », mais aussi au travers des visages qu'on peut deviner, la permanence de l'importance des hommes et des femmes qui constituent la richesse de l'entreprise.

# PERSPECTIVES DE DÉVELOPPEMENT

## UNE ENTREPRISE ANIMÉE PAR LA TRANSFORMATION DIGITALE

Afin d'être une entreprise accélératrice de transformation digitale, RETIS expérimente en son sein ce qu'elle préconise à ses clients. La transformation digitale de RETIS se situe à trois niveaux : organisationnel, social et technologique.

### Au niveau organisationnel

RETIS a, en 2017, créée une Direction Marketing et Innovation afin de faire vivre une culture d'innovation transversale. Des postes de Responsables de développement d'activités ont été créés pour faciliter l'animation de groupes de collaborateurs internes et externes autour de thématiques technologiques (Digital workplace, Infrastructures, Cybersécurité).

Une recherche d'efficacité dans les processus qualité de l'entreprise a été lancée (groupe "Système de management intégré") et sera renforcée en 2018 avec l'aide de facilitateurs internes et externes.

Pour viser l'efficacité, nous n'oublions pas l'importance du bien-être des collaborateurs. C'est pourquoi, une communauté, appelée "Happy agitateurs" a vu le jour en 2017. Son rôle est de d'être à l'écoute des salariés ; développer la convivialité, l'esprit d'équipe, la communication inter-service, dynamiser les échanges, la connaissance des autres ; favoriser l'expression individuelle et l'écoute et renforcer la notoriété de l'entreprise.

### Au niveau social

A l'ère du travail à distance et de la révolution digitale, l'organisation et le management doivent permettre de fédérer et faire monter en compétences les Hommes en promouvant l'intelligence collective.

De nombreuses innovations sociales ont vu le jour : création de communautés d'intrapreneurs, reverse mentoring, ateliers d'acculturation aux réseaux sociaux ...

Un groupe de travail "Retis Académie" a également été créé afin de développer le partage de savoirs et la digitalisation des formations. Ce groupe travaille en lien étroit avec Opalia Bretagne afin d'expérimenter des méthodes qui pourraient être étendues à d'autres entreprises.

En 2018, nous souhaitons pousser plus loin notre réflexion autour de la digitalisation (télétravail, capsules et parcours d'apprentissage...)

### Au niveau technologique

Pas de transformation digitale sans des outils adéquats. C'est pourquoi le système d'information de RETIS a conçu un schéma directeur digital en lien avec la stratégie de l'entreprise.

Dès 2017, des avancées significatives ont vu le jour (changement de CRM, outil de ticketing...). Les technologies évoluant fortement actuellement, de nouveaux projets sont également programmés pour 2018.

# NOTRE DEMARCHE RSE

## GOUVERNANCE ET RSE

La démarche RSE s'appuie sur **un système de management intégré** impliquant l'ensemble des membres du Comité de Direction, avec une animation transversale du Responsable Qualité-Sécurité-Environnement (QSE), garantissant ainsi l'alignement des stratégies, objectifs et procédures opérationnelles. Une politique QSE est en vigueur depuis 2007, intégrant parmi ses fondamentaux : l'écoute des parties intéressées, la conformité réglementaire, la dynamique de prévention des risques, dans une logique d'amélioration continue.

La conformité réglementaire est assurée par un audit annuel externe indépendant. **Des audits internes sont également réalisés tous les ans** pour vérifier l'application des dispositions opérationnelles QSE au sein des directions métiers, dans les agences ou sur les chantiers. Les résultats sont disponibles sur l'intranet de l'entreprise. Un workflow d'enregistrement des dysfonctionnements est mis à disposition des collaborateurs.

**Tous nos sites et toutes nos activités sont encadrés par une certification ISO 9001/14001 délivrée par Afnor. Par ailleurs, le centre de services est certifié ISO 27001 depuis 2015.**

## ÉCOUTE DES PARTIES INTÉRESSÉES

**L'écoute des clients** se déploie à travers une évaluation de satisfaction continue, dans l'analyse des besoins et dans le traitement des réclamations.

**L'écoute des collaborateurs** est assurée par les managers lors des entretiens annuels et les Comités d'Entreprise et d'hygiène, de sécurité et des conditions de travail. Une enquête « bien-être » est également réalisée par le CE semestriellement de manière anonyme auprès de l'ensemble des collaborateurs. Les remontées sont ensuite traitées par le groupe de travail dédié au bien-être dans l'entreprise, groupe constitué sur la base du volontariat et qui s'est baptisé « Happy Agitateurs ».

Nous sommes attentifs à la bonne **intégration des collaborateurs** qui rejoignent l'entreprise en organisant des points de suivi et en recueillant leur regard neuf sur notre organisation (réalisation de rapports d'étonnement).

RETIS a développé au cours des années des relations étroites et durables avec des acteurs leaders pour couvrir l'ensemble des offres dans ses différents segments de marché, constituant un **solide réseau de partenaires technologiques**. Nous détenons les certifications associées à ces partenaires et investissons régulièrement dans la formation de nos équipes pour le maintien et la progression de leur niveau d'expertise :

**RETIS est ancrée dans un écosystème riche** constitué également d'entreprises spécialisées et de start-up prometteuses pour proposer à ses clients les solutions les plus innovantes et les fonctionnalités adaptées au service des métiers et des nouveaux usages.

## NOTRE DEMARCHE RSE

Nous n'oublions pas **nos sous-traitants partenaires** faisant l'objet d'un suivi qualitatif notamment à l'occasion de réunions bilans annuelles. Les pistes de progrès identifiées sont captées par le système de management pour être traitées.

La démarche RSE de RETIS repose sur les trois domaines d'actions suivants :



Soutenir le développement économique,  
garantir une conduite responsable des affaires



S'engager pour les hommes



Maîtriser les impacts  
environnementaux de nos activités

# SOUTENIR LE DEVELOPPEMENT ECONOMIQUE, GARANTIR UNE CONDUITE RESPONSABLE DES AFFAIRES

## CONDUITE RESPONSABLE DES AFFAIRES

### LUTTER CONTRE LA CORRUPTION

**RETIS réalise la quasi intégralité de son chiffre d'affaires sur le territoire national, dans un secteur d'activité non identifié comme exposé à conflits d'intérêts ou corruption.**

Depuis sa création, RETIS veille à prendre un maximum de précautions pour lutter contre la corruption :

- l'organisation capitalistique garantit **l'indépendance financière et technologique de la stratégie**.
- **l'organisation juridique** sans filiale expose de manière **transparente** les résultats commerciaux et financiers.
- l'organisation commerciale est attentive à la diversification du portefeuille afin qu'aucun client ne représente plus de 10% du chiffre d'affaires.

**Cette volonté d'indépendance, de transparence, de non exposition aux risques est complétée par le souci constant de la conformité réglementaire.**

Dans le cadre de sa croissance, ayant amené la création de nouvelles agences et le recrutement de nouveaux managers, RETIS a décidé de **documenter ses principes d'éthique** pour mieux les partager.

Aujourd'hui cette **charte éthique** fait partie du livret d'accueil qui est présenté et expliqué à tous les nouveaux arrivants au sein de l'entreprise.

Il a été convenu que **toute alerte** sur cette thématique devait être **communiquée au Comité de Direction** pour analyse et traitement

Cet engagement de qualité est porté par l'ensemble des collaborateurs de l'entreprise

### PERSPECTIVES RETIS



- Extension du périmètre de certification ISO 27001 à l'ensemble du Système d'Information.
- Campagne de sensibilisation à la sécurité du Système d'Information Externe et Interne.

# SOUTENIR LE DEVELOPPEMENT ECONOMIQUE, GARANTIR UNE CONDUITE RESPONSABLE DES AFFAIRES

## CONSTRUIRE DES RELATIONS DURABLES ET TRANSPARENTES AVEC NOS PARTENAIRES

RETIS commercialise des solutions à valeur ajoutée et collabore à ce titre avec des constructeurs ou éditeurs leaders, de rang international.

RETIS s'engage avec ses partenaires sur des relations de long terme, à l'issue d'un processus de référencement. Depuis 2013, nous avons initié l'**identification des pratiques en matière de respect des droits de l'Homme par nos partenaires constructeurs**. Nous avons décidé de ne pas externaliser cette analyse, mais au contraire d'en faire un sujet comme les autres lors de nos business reviews. Nous avons pris connaissance des rapports CSR (Corporate & Social Responsibility) de nos partenaires détaillant les méthodologies utilisées et les résultats observés.

Par exemple, Cisco, notre principal partenaire intègre des critères RSE dans les scorecards avec ses sous-traitants sous contrat. Les salariés au contact des fournisseurs sont en complément formés au développement durable.

## ANCRAGE TERRITORIAL

**RETIS est fortement ancrée dans le tissu des entreprises régionales et entretient des relations avec les acteurs privés et publics.**

## RAYONNER AU NIVEAU NATIONAL

RETIS, est solidement implantée dans ses régions. Depuis sa création, la volonté de l'entreprise a toujours été d'accompagner ses clients sur tout le territoire et bien au-delà même dans leurs projets dans le monde entier. Présente grâce à **6 agences au niveau national**, **RETIS** accompagne tous types d'entreprises et d'organisations dans tout le pays. De l'audit à l'exploitation, en passant par le déploiement de solutions IT, RETIS vise à améliorer leur efficacité et leur productivité, et ainsi leur permettre de créer de la valeur.

**La croissance de nos agences profite aux bassins d'emplois.** Notre agence de Nantes par exemple, qui a démarré son activité en 1998 avec un seul collaborateur, compte désormais une vingtaine de salariés.

# SOUTENIR LE DEVELOPPEMENT ECONOMIQUE, GARANTIR UNE CONDUITE RESPONSABLE DES AFFAIRES

## Nos agences et effectifs

- MONTAUBAN-DE-BRETAGNE : 116 collaborateurs
- NANTES (Rezé) : 21 collaborateurs
- PARIS (Issy les Moulineaux) : 9 collaborateurs
- QUIMPER : 7 collaborateurs
- LYON (création en 2012): 6 collaborateurs
- TOULOUSE (création en 2012): 1 collaborateur



## S'ENGAGER DANS L'ACCOMPAGNEMENT DES JEUNES ENTREPRISES

Soucieuse de contribuer à la réussite de projets d'innovation et au développement économique et de l'emploi pour les générations futures, **RETIS s'engage également dans l'accompagnement des jeunes entreprises**. RETIS est notamment ambassadeur du Village by CA 35 depuis janvier 2017.

## RETIS AMBASSADEUR DU VILLAGE BY CA 35

Le concept Village By CA : coopérer pour innover

Le Groupe Crédit Agricole a lancé une initiative majeure au service de l'innovation et de la dynamique de l'économie française et de ses territoires, via « le VILLAGE BY CA ». Depuis la création du premier Village à Paris en 2014, 15 autres Villages ont vu le jour en région, soutenus par les Caisses Régionales.

Bénéficiant d'un environnement à la pointe de la technologie et situé au cœur des régions, les startups de chaque Village by CA évoluent dans un écosystème d'open innovation aux côtés d'une multitude de partenaires privés et publics.

Situé sur le nouveau quartier économique de la Courrouze à Rennes, le Village by CA d'Ille et Vilaine permet l'hébergement et l'accompagnement d'une vingtaine de start-up.

Ses 3 missions principales sont :

- Booster l'accélération du développement de jeunes entreprises innovantes.
- Faciliter tous les échanges liés à l'innovation sur le territoire breton.
- Développer les relations entre startup et décideurs de grandes entreprises partenaires dans une démarche d'open innovation.



# SOUTENIR LE DEVELOPPEMENT ECONOMIQUE, GARANTIR UNE CONDUITE RESPONSABLE DES AFFAIRES

Depuis 2017, RETIS participe au développement du village et à son animation, **en apportant son soutien financier, mais aussi en s'engageant dans le partage de compétences et d'expertises auprès des start-ups**

## PARTAGER NOS CONNAISSANCES ET CO-INNOVER

RETIS est activement engagée au sein de pôles de développement économique tels que le pôle d'excellence cyberdéfense, ou dans des réseaux professionnels comme ADN Ouest, Rennes Atalante, le pôle de compétitivité images et réseaux....

Impliquée dans les dynamiques économiques régionales, **RETIS est soucieuse de contribuer au partage de connaissances et d'information, et de participer à la vie des réseaux locaux.** Aussi, RETIS intervient régulièrement, par le biais de ses collaborateurs en participant à des conférences ou à des journées thématiques. En 2017, pas moins d'une douzaine d'événements ont eu lieu dans lesquels RETIS a pu développer des sujets techniques, des problématiques métiers ou encore animer des échanges et participer à des ateliers d'innovation. L'ensemble de ces actions vise à aider les entreprises à mieux comprendre les enjeux et anticiper les tendances des nouvelles technologies dans le contexte de la transformation digitale.

## SOUTENIR LES PROJETS D'INNOVATION

RETIS s'engage dans les projets d'innovation sur ses territoires.

Nous sommes notamment donateur auprès du Fonds Nominoë depuis 2015.

**Le Fonds Nominoë** finance le **développement de nouvelles thérapeutiques à forte valeur ajoutée pour les patients.** Utiles à de nombreuses pathologies (cancer, maladies dégénératives, maladies génétiques,...), ces projets permettent au CHU de Rennes d'offrir l'excellence médicale et le confort à ses patients.

En soutenant le Fonds Nominoë, RETIS souhaite **participer à l'éclosion de la médecine de demain.**

**fonds nominoë**  
— CHU RENNES —

RETIS est par ailleurs engagée aux côtés d'OPCALIA Bretagne dans le cadre d'un projet d'investissement d'avenir ayant pour objectif d'accélérer la digitalisation des formations au sein des PME bretonnes.

**OPCALIA**  
PROMOTEUR DE COMPÉTENCES



# SOUTENIR LE DEVELOPPEMENT ECONOMIQUE, GARANTIR UNE CONDUITE RESPONSABLE DES AFFAIRES

## PERSPECTIVES RETIS



- Mise en place de projets d'innovation en co-cr ation avec des  coles partenaires.

# S'ENGAGER POUR LES HOMMES

RETIS investit largement et régulièrement dans ses ressources humaines, qui constituent la colonne vertébrale de son organisation.

La stratégie RH de RETIS s'organise autour de trois piliers :

- **Attirer et accueillir des collaborateurs de tous horizons, partageant les valeurs de l'entreprise**

**40** collaborateurs recrutés en 2017

Dans un contexte de raréfaction de talents, le service RH veille à faire connaître l'entreprise à l'extérieur de ses murs et à démocratiser ses métiers. Associé à la proposition de conditions de travail attrayantes, un effort particulier est réalisé en communication sur la marque employeur de RETIS afin de développer son attractivité auprès des potentielles futures recrues.

En 2017, 40 collaborateurs ont été recrutés. RETIS s'engage à recruter des profils venant de tous horizons, aux parcours et expertises très diversifiés, ce pour des jeunes diplômés comme pour des profils plus expérimentés. RETIS respecte les principes de non-discrimination et privilégie le développement des compétences et de l'employabilité de ses équipes.

Ces recrutements s'inscrivent dans le plan de transformation de l'entreprise et sont soutenus par une campagne de communication inédite mettant en avant l'humain, l'agilité et la convivialité.

## « ET SI VOUS REJOIGNIEZ UNE SMART-UP » NOUVEAU POSITIONNEMENT DE MARQUE EMPLOYEUR RETIS



Basée sur la proximité orthographique des mots Smart et Start-up, cette campagne vise à susciter l'intérêt des potentielles recrues en évoquant le fait que RETIS est une entreprise agile, loin de la rigidité d'un grand groupe mais avec la solidité d'une entreprise installée depuis 25 ans. Nous voulons aussi montrer l'intelligence, par le côté "Smart".

Le choix des visuels est important : le mug apporte de la convivialité au message. Le fond représente un environnement de travail moderne où les personnes sont investies dans leur mission.

# S'ENGAGER POUR LES HOMMES

**Accompagner les collaborateurs, de leur premiers pas à la gestion de leur carrière dans l'entreprise, en favorisant leur montée en compétences et leur mobilité professionnelle et en veillant à leur-bien-être.**

Nous proposons à tout nouvel arrivant un programme d'intégration personnalisé et veillons à sa « montée à bord ». Dès les premiers jours, cette « expérience collaborateur » lui permet d'appréhender et de comprendre le fonctionnement et l'organisation de RETIS, et de découvrir plus facilement ses collègues en bénéficiant de temps d'échanges individualisés ou en groupe. Avant même d'arriver, nous prenons soin de présenter les nouveaux collaborateurs en leur proposant une « tribune » dans notre outil de communication interne afin qu'ils puissent se présenter aux autres.

**75%** d'entretiens professionnels réalisés en 2017

Au-delà de l'intégration et de l'accompagnement des jeunes recrues, nous veillons également au développement de l'employabilité au sein de RETIS, à la fidélisation des talents et au développement de l'expertise. RETIS investit ainsi de manière croissante dans la formation de ses collaborateurs et porte un effort particulier au partage des savoirs dans l'entreprise. RETIS assure également un suivi de carrière individualisé et une progression régulière. En 2017, 75 % d'entretiens professionnels ont été réalisés.

## Grandir ensemble

Dans une entreprise de services comme RETIS, la valeur est apportée par les hommes. Ce sont eux qui font l'entreprise. RETIS est attentive à cultiver un dialogue social permanent et à impliquer l'ensemble des collaborateurs dans l'avenir de l'entreprise.

*Un dialogue social enrichi par des communautés d'intérêt impliquées*

En complément d'un dialogue social régulier avec les Instances représentatives du personnel (CE, DP, CHSCT), les actions sont démultipliées grâce au concours de communautés de volontaires, mobilisés sur des thématiques spécifiques (Bien-être, Happy agitateurs, comité des fêtes...), apportant une réelle dynamique à la vie de l'entreprise et aux relations humaines.

# S'ENGAGER POUR LES HOMMES

## Un management collaboratif et agile, genèse d'une nouvelle stratégie d'entreprise

**60%** des collaborateurs positionnés au sein d'un groupe de travail

En 2017, les collaborateurs ont été invités à co-crée la stratégie de l'entreprise à horizon 2020 en se mobilisant de manière volontaire sur 7 thématiques (4 thématiques techniques et 3 thématiques organisationnelles). Ce travail collectif et participatif, encadré par des lettres de missions, du temps et des moyens alloués et régi par le principe d'agilité, a fait l'objet d'une mobilisation exceptionnelle des collaborateurs de l'entreprise. 15 jours plus tard, **60%** des collaborateurs s'étaient positionnés sur un groupe de travail. Cette démarche a été particulièrement bénéfique pour l'ensemble de l'organisation : une dynamique positive s'est installée, sens au travail renforcé, naissance de communautés d'intérêt, expérimentation de l'intraprenariat...



# S'ENGAGER POUR LES HOMMES

## FAVORISER L'INSERTION PROFESSIONNELLE ET LE RECRUTEMENT DES JEUNES

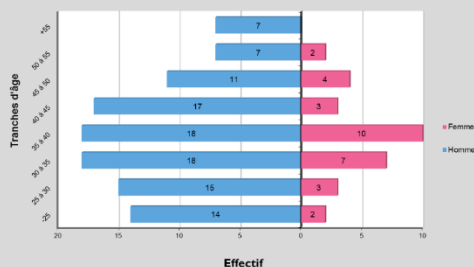
**RETIS entretient depuis de nombreuses années des liens privilégiés avec les écoles et universités des territoires.** Ces partenariats se matérialisent par l'intervention de professionnels de l'entreprise dans les enseignements, par la participation aux forums étudiants/entreprises, par l'accompagnement dans les démarches de perfectionnement des formations, par l'accueil de stagiaires ou encore par des actions de tutorat ou de mécénat de compétences.

**RETIS est également engagée dans l'apprentissage et accueille chaque année des étudiants en alternance** qui débouchent pour certains sur des contrats de travail à durée indéterminée. RETIS accueille aussi pendant 3 jours des jeunes collégiens dans le cadre de l'opération "Classe en entreprise". Au travers d'actions individuelles ou d'entreprise, nous voulons favoriser l'intégration des jeunes diplômés dans le monde du travail.

### NOS SALARIÉS

**37 ans**

de moyenne d'âge



**22%**



**78%**

# S'ENGAGER POUR LES HOMMES

## PERSPECTIVES RETIS



- Faciliter l'accès au savoir au sein de l'entreprise en mettant en place une démarche participative (en cours à poursuivre).
- Mise en place de projets d'innovation en co-crédation avec des écoles partenaires.

### Agir en faveur des compétences d'aujourd'hui et de demain en rapprochant l'école et l'entreprise

RETIS soutient depuis 2011, la **Fondation universitaire Rennes1** dont l'objet est de **rapprocher l'université de Rennes 1 des entreprises pour favoriser l'innovation et le développement socio-économique**.

Depuis sa création, RETIS a toujours eu à cœur de favoriser l'insertion professionnelle des étudiants en accueillant des jeunes en stage ou en apprentissage. Partant du constat que l'adéquation entre les besoins de l'entreprise et les formations universitaires devait être renforcée, RETIS a développé des liens forts avec l'enseignement.

La Fondation fait non seulement découvrir le monde de l'entreprise aux étudiants, mais elle permet aussi à l'entreprise de **valoriser leur savoir-faire et leurs valeurs**, en toute transparence.

### Mais aussi ...

Depuis 2014, **RETIS est entreprise pilote** pour l'opération mise en place avec le Rectorat de Rennes « **Classe en entreprise** ». Cette action vise à donner du sens aux jeunes en leur montrant les interactions qui existent entre les matières enseignées et les compétences mobilisées en entreprise.

Cette année encore, RETIS a accueilli des élèves de 4<sup>ème</sup> du Collège la Providence de Montauban-de-Bretagne. Les activités et les métiers de RETIS ont été présentés et expliqués en alternant cours spécialement élaborés avec RETIS pour cette expérience au sein de l'entreprise et échanges avec des professionnels.

Les séquences d'observation professionnelle ont été organisées autour de 3 métiers (Cybersécurité, Systèmes Informatiques, Bureau d'Études) et les élèves ont participé à un atelier sur la thématique du recrutement.



## S'ENGAGER POUR LES HOMMES

En accueillant une nouvelle fois la Classe en Entreprise, RETIS renouvelle son engagement dans ce dispositif, initié par le MEDEF il y a 4 ans et dont un des principaux objectifs est de donner le plus tôt possible une vision des métiers aux jeunes leur permettant de mieux choisir leur orientation.

Un autre objectif était aussi de combattre les préjugés sur les métiers techniques, d'ouvrir ce secteur également aux jeunes filles (moins présentes dans l'informatique) et d'éveiller la curiosité des jeunes face à la diversité des métiers accessibles.

### SOUTENIR LA FORMATION, LE DEVELOPPEMENT DES COMPETENCES ET DES CARRIERES

**5,02%** de la masse salariale consacrée à la formation

RETIS investit de manière croissante dans la formation de ses collaborateurs. 5.02% de la masse salariale a été consacrée à la formation.

Accompagner l'évolution de carrière et favoriser la mobilité sont des axes stratégiques de la politique RH de RETIS. A ce titre, en complément des entretiens annuels, des entretiens professionnels réalisés par le service RH sont proposés, qui visent à dresser des bilans de carrière et récolter des aspirations de mobilité géographique et fonctionnelles, ainsi que des besoins de formations.

Le service RH de RETIS propose un dispositif d'accompagnement à la mobilité (Pack mobilité : aide aux démarches, logement, ...) . 16% de collaborateurs ont bénéficié d'une mobilité en 2017

### VEILLER AU BIEN-ETRE AU TRAVAIL

#### L'Humain au cœur de la réflexion

Le bien-être de nos collaborateurs et l'amélioration de leurs conditions de travail est un axe prioritaire de la stratégie de RETIS. Afin de maintenir un environnement de travail de qualité, et de faire du bien-être au travail un levier de performance et d'efficacité, une démarche d'accompagnement a été initiée.

L'objectif est, à partir de groupes de travail constitués de salariés et l'accompagnement d'un cabinet extérieur spécialisé, de mettre en œuvre un plan d'actions coconstruits pour le bien-être au travail.



# S'ENGAGER POUR LES HOMMES

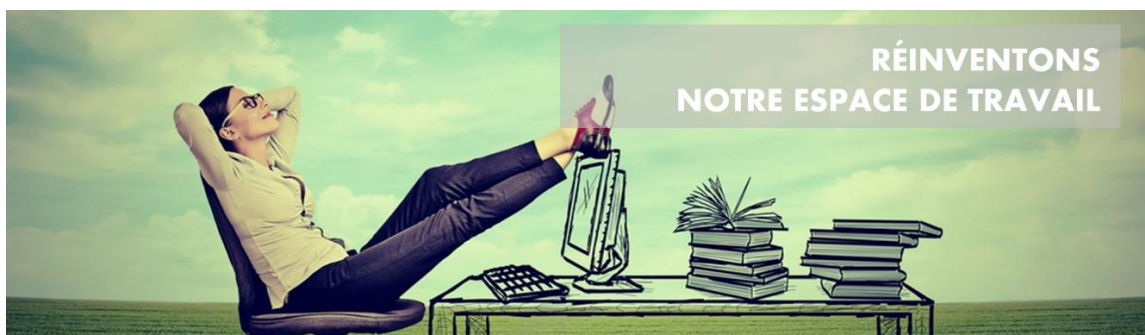


## PERSPECTIVES RETIS

- Accompagnement de l'entreprise sur la thématique bien-être par un prestataire extérieur.

### Réinventer notre espace de travail

L'espace de travail est un facteur important dans la notion de bien-être. Partant du constat que nos locaux ne sont plus en adéquation avec les nouveaux modes de travail et répondent de moins en moins aux besoins de nos collaborateurs, nous avons décidé, début 2017, d'engager un projet de refonte des locaux de notre siège. **Notre objectif principal est que notre environnement de travail soit une source de bien être pour chaque collaborateur, au service d'une nouvelle organisation centrée sur la collaboration et l'innovation.** Nous souhaitons aussi que nos locaux renforcent l'identité et l'attractivité de l'entreprise.



Une **NOUVELLE ORGANISATION AU TRAVAIL** CENTRÉE SUR LA **COLLABORATION** et l'interaction entre les collaborateurs

55



**AU SERVICE DE L'INNOVATION :**  
Donner les conditions pour tester, créer ... et Innover !



Une **SOURCE DE BIEN-ÊTRE AU TRAVAIL** pour nos collaborateurs



Un signe particulier : **RENFORCER L'IDENTITÉ ET L'ATTRACTIVITÉ DE RETIS**

### Un projet collaboratif qui permet à chacun des salariés de s'exprimer



Après avoir recueilli les souhaits des collaborateurs au printemps 2017 à l'occasion d'une enquête ouverte « votre environnement de travail idéal » nous avons officiellement lancé le projet. Baptisé « La Ruche Project », il se veut véritablement participatif, il est piloté par un groupe de travail pluridisciplinaire (Services Généraux, RH, SI,

# S'ENGAGER POUR LES HOMMES

marketing), en étroite collaboration avec la Direction, les instances représentatives du personnel et la communauté des Happy Agitateurs.

## Une dimension collaborative au-delà des frontières de l'entreprise.

A l'externe, notre projet implique l'ARACT, Agence nationale pour l'amélioration des conditions de travail, qui nous apporte un précieux soutien et accompagnement, ainsi qu'un architecte, à qui nous avons confié la mission architecturale avec pour objectifs de :

- Créer et organiser des espaces communs et un espace fort d'échange tel une place de village (travail collaboratif , espaces conviviaux, cafeteria ) mais également des zones de travail connectées permettant de s'isoler.
- Retravailler l'aménagement intérieur des bureaux et espaces de travail en créant des espaces dédiés à la collaboration, et à la détente (intérieurs et extérieurs)
- Retravailler les espaces en «décloisonnant» et réorganiser les espaces de travail afin d'apporter confort et fluidité.
- Permettre aux collaborateurs de travailler et d'échanger autrement dans des espaces personnalisés selon les nouveaux codes actuels.
- L'ensemble sera conçu et travaillé de manière à donner une nouvelle identité forte au siège social de l'entreprise RETIS.

Dans une dynamique de croissance et d'augmentation de l'effectif, cette évolution des locaux doit être envisagée dans une réflexion d'ensemble intégrant nos usages, nos flux de communication et les contraintes thermiques et acoustiques. Aussi, **en complément du projet architectural, il est apparu nécessaire de travailler la dimension expérience et usages des collaborateurs et des visiteurs, ainsi que l'intégration des technologies au service de la collaboration et de la gestion des espaces.**

## Améliorer l'expérience collaborateur avec le concours d'un partenaire complémentaire : l'Ecole de Design de Nantes



Pour ce faire, nous avons souhaité exposer notre projet à l'Ecole de Design de Nantes, qui, très rapidement, l'a retenu comme terrain d'apprentissage pour ses étudiants de licence 3.

La dimension collaborative, la forte attente de RETIS sur l'intégration de la DigitalWorkplace, sur la création d'une expérience utilisateur et sur l'émergence d'une identité visuelle impactante sont autant de facteurs qui ont séduit l'équipe pédagogique et les étudiants.

# S'ENGAGER POUR LES HOMMES



## PERSPECTIVES RETIS

- Projet de refonte des espaces de travail du siège pour améliorer le bien-être des collaborateurs.

RETIS met un point d'honneur à être exemplaire pour la sécurité de ses collaborateurs. Un programme annuel de prévention des risques, construit avec le CHSCT à partir de l'analyse des risques professionnels, est mis en œuvre. Il vise à réduire les risques auxquels sont confrontés l'ensemble des collaborateurs, sans distinction.

## Accidents de travail en 2017

Taux de fréquence : **4,85**

Taux de gravité : **0,09**

Chaque collaborateur bénéficie d'un parcours d'intégration sécurité en lien avec son poste et ses conditions de travail réelles. Des formations sécurité sont dispensées en interne et en externe : Gestes et postures, travaux en hauteur, habilitations électriques, sécurité routière, sensibilisation aux risques psychosociaux...

Le risque routier étant le risque n°1 pour l'entreprise, une attention est portée sur les comportements de conduite des collaborateurs disposant de véhicules professionnels. Des actions d'accompagnement personnalisées sont réalisées, et des opérations de sensibilisation sont menées auprès de l'ensemble des conducteurs.

Dans un contexte de révolution numérique, les modes de travail évoluant, la frontière entre vie privée et vie professionnelle est de plus en plus floue (travail en dehors du bureau, mobilité, hyperconnexion...). RETIS est sensible au maintien d'un équilibre entre la vie-professionnelle et la vie privée de chacun de ses salariés. C'est ainsi que le droit à la déconnexion a été intégré au règlement intérieur et qu'une réflexion sur la mise en place du télétravail a été initiée, avec une attention toute particulière portée à son encadrement.



## PERSPECTIVES RETIS

- Etude de la mise en place du télétravail avec un accompagnement de l'ARACT.

# MAÎTRISER LES IMPACTS ENVIRONNEMENTAUX DE NOS ACTIVITÉS

RETIS a souhaité, dès 2007, que la totalité de ses activités et de ses sites soit couverte par une certification ISO 14001 (système de management environnemental).

Cette volonté de la Direction Générale a eu pour effet de construire une démarche environnementale pérenne, alimentée d'une part par une évaluation méthodique des impacts environnementaux, d'autre part par une analyse réglementaire fine.

L'ensemble de la chaîne de valeurs (Achats/ Conception des offres/Réalisation des prestations/Déplacements professionnels/ Maintenance des infrastructures) a été analysée via un audit indépendant, ce qui a conduit à la définition d'une politique organisée autour de 4 axes :

- Sélection des fournisseurs,
- Accompagnement clients,
- Valorisation des déchets,
- Maîtrise de la consommation énergétique et des émissions des gaz à effets de serre.

Ceci a conduit dans un deuxième temps à la définition d'objectifs, à l'élaboration d'un programme de réduction des impacts environnementaux, à la définition de consignes opérationnelles et à la formation des salariés.

L'organe de gouvernance est le Comité de Direction.

Une analyse semestrielle (veille réglementaire, performance des indicateurs, surveillance de nos aspects environnementaux...) est réalisée et analysée par le Comité de Direction.

## UNE GESTION DES DÉCHETS MAÎTRISÉE

Notre politique de gestion des déchets vise à augmenter le taux de recyclage et s'assurer de leur bon recyclage grâce à des prestataires performants.

Nous avons l'expérience du tri sélectif des déchets sur nos projets, avec des résultats démontrés (90% du tonnage recyclé sur notre dernier chantier HQE).

**19 tonnes** de déchets dont **62%** recyclées en 2017

L'ensemble de nos sites disposent d'infrastructures et contrats permettant d'assurer la bonne gestion de nos différents flux de déchets :

- Papiers
- Cartons
- Bois

# MAÎTRISER LES IMPACTS ENVIRONNEMENTAUX DE NOS ACTIVITÉS

- Déchets industriels banals (DIB)
- Déchets d'équipements électriques et électroniques (DEEE)
- Câble / ferraille
- Néons / ampoules
- Cartouches d'encre

Cette organisation a permis de collecter en 2017 plus de 19 tonnes de déchets dont 62% ont été recyclés grâce au concours de nos collaborateurs qui sont sensibilisés dès leur arrivée dans l'entreprise aux consignes de tri de déchets.

Le tonnage et le taux de valorisation de nos déchets sont suivis grâce à un registre dédié. Sur 2017, nous avons revu nos process de gestion des déchets sur plusieurs agences afin d'optimiser notre taux de recyclage.

Tous nos déchets sont orientés vers des filières respectant la réglementation en vigueur afin d'y être valorisés. Nous suivons les performances de nos différents prestataires et contrôlons régulièrement leurs autorisations (arrêtés préfectoraux, autorisation de transports...).

Nous accompagnons également nos clients dans la gestion de leurs déchets informatiques lors de leur remplacement afin de réduire les impacts environnementaux.

## UN REGARD ATTENTIF SUR NOS CONSOMMATIONS D'ÉNERGIE ET ÉMISSIONS DE CO2

Disposant d'une flotte de plus d'une centaine de véhicules connectés (chaque véhicule est équipé d'un boîtier permettant la remontée d'informations en temps réel), RETIS mesure les consommations et émissions de CO2 de son parc. Cette mesure réelle permet d'informer les collaborateurs sur leur score d'écoconduite et de bénéficier de conseils pour réduire leur impact. Des formations à l'écoconduite sont dispensées aux salariés détenteur d'un véhicule d'entreprise. Des challenges éco conduite ont été instaurés afin de récompenser les meilleurs conducteurs et services.

RETIS analyse également mensuellement les taux d'émission de ses transports. Dans le cadre de l'acheminement de son matériel, RETIS étudie des actions de progrès en étroite collaboration avec les transporteurs qu'elle missionne.

Dans le cadre du renouvellement de nos équipements électriques (informatique, éclairage, chauffage...) et véhicules, nous veillons à intégrer dans les critères de sélection les consommations d'énergie et les émissions de CO2.

Nos émissions de CO2 et consommations d'énergies sont suivies grâce à différents tableaux de bord. Des actions de sensibilisation sont menées afin de promouvoir le covoiturage, l'utilisation des transports en commun et les bonnes pratiques de réduction des consommations d'énergie. Pour limiter les

# MAÎTRISER LES IMPACTS ENVIRONNEMENTAUX DE NOS ACTIVITÉS

déplacements professionnels, chaque site dispose d'équipements permettant de réaliser des visioconférences et conférences téléphoniques.

## UNE ATTENTION PARTICULIERE POUR REDUIRE L'IMPACT DE NOS SOLUTIONS

RETIS est attentif à l'impact environnemental des solutions proposées à ses clients en privilégiant les partenariats avec les constructeurs certifiés ISO 14001 et par conséquent engagés dans un processus de réduction de leurs impacts environnementaux.

Tous les ans, nous évaluons d'un point de vue écoconception nos principaux constructeurs afin d'identifier les évolutions et être en capacité de proposer à nos clients les équipements et solutions avec un cycle de vie présentant les impacts environnementaux les plus faibles.

Depuis 2013, nos équipes sont également en capacité de concevoir des data centres labellisés Code of Conduct garantissant leur efficacité énergétique.

## PERSPECTIVES : TRAVAIL SUR L'ASPECT ENERGETIQUE DU BATIMENT

Dans le cadre du projet de refonte de nos locaux, nous avons également identifié l'opportunité de travailler l'aspect énergétique de notre siège. Une étude énergétique a été réalisée fin 2017 afin d'identifier les pistes d'amélioration possibles. Ces préconisations énergétiques seront intégrées dans le projet global de refonte des locaux.

# MAÎTRISER LES IMPACTS ENVIRONNEMENTAUX DE NOS ACTIVITÉS

## LES ACTIONS RETIS



2017

Révision de la gestion des déchets sur plusieurs agences, étude énergétique du siège

Instauration de challenges éco conduite

Boîtiers connectés déployés sur tous les véhicules

Sensibilisation des conducteurs sur leur conduite

Travail avec les transporteurs sur les émissions de CO2 et définition de pistes d'amélioration

Déploiement sur une partie des véhicules RETIS de boîtiers connectés évaluant l'Ecoconduite et réalisant un reporting (consommation, émissions de CO2...)

Formation à l'écoconduite de salariés détenteur d'un véhicule d'entreprise

Labellisation Code of Conduct par la Commission

Européenne d'un datacentre conçu et déployé par RETIS

Certification ISO 14001 de nos agences de Lyon et Toulouse

Labellisation Code Of Conduct de RETIS

Chaque site RETIS est doté d'infrastructures pour le tri sélectif

Chaque site RETIS est doté d'au moins une salle de visioconférence

Evaluation écoconception des partenaires constructeurs

Formation écoconception de l'équipe avant-vente

Formation environnement de l'équipe commerciale

Formation développement durable du Comité de direction

2007

Lancement de la démarche environnementale



### PERSPECTIVES RETIS

- Evolution du mode consommation aux machines à café.
- Intégration des préconisations énergétiques dans le projet de refonte des locaux.

# SYNTHÈSE DE NOS ACTIONS ET INDICATEURS

## SOUTENIR LE DÉVELOPPEMENT ÉCONOMIQUE, GARANTIR UNE CONDUITE RESPONSABLE DES AFFAIRES

### CONSTRUIRE DES RELATIONS DURABLES ET TRANSPARENTES AVEC NOS PARTENAIRES

ACTIONS	RÉSULTATS
<b>Politique Achats et RSE en vigueur</b>	<ul style="list-style-type: none"> <li>• Communiquée aux partenaires lors du référencement</li> <li>• Communiquée aux clients lors des réponses à appels d'offres</li> </ul>
<b>Procédure de référencement des fournisseurs &amp; sous-traitants en vigueur</b>	<ul style="list-style-type: none"> <li>• Aucune alerte détectée lors du processus de référencement</li> </ul>
<b>Contrats cadres de sous-traitance en vigueur</b> <b>Evaluation de la prise en compte du respect des droits de l'Homme dans la Supply Chain des constructeurs stratégiques</b>	<ul style="list-style-type: none"> <li>• 4 contrats cadre actifs balisant la conformité sociale des sous-traitants stratégiques</li> <li>• Référentiel communiqué aux partenaires</li> <li>• 8 évaluations réalisées représentant 90% du chiffre d'affaires achats matériels</li> </ul>
<b>Mise en oeuvre d'un mécanisme de plainte pour les parties prenantes potentiellement concernées par les activités de l'entreprise</b>	<ul style="list-style-type: none"> <li>• <a href="mailto:ecoute.partiesprenantes@retis.fr">ecoute.partiesprenantes@retis.fr</a></li> </ul>
<b>Prioriser les partenariats avec les constructeurs/éditeurs impliqués vis-à-vis du respect des droits de l'homme</b>	<ul style="list-style-type: none"> <li>• 2015 : 72% du CA auprès de nos principaux constructeurs/éditeurs (représentant 80% de nos achats) veillant au respect des droits de l'homme</li> <li>• 2016 : 69% du CA auprès de nos principaux constructeurs/éditeurs (représentant 80% de nos achats) veillant au respect des droits de l'homme</li> <li>• 2017 : 77% du CA auprès de nos principaux constructeurs/éditeurs (représentant 80% de nos achats) veillant au respect des droits de l'homme</li> </ul>
<b>Lutter contre les discriminations</b>	<ul style="list-style-type: none"> <li>• Formation des managers sur la lutte contre les discriminations</li> </ul>
<b>Travail sur le droit à la déconnexion</b>	<ul style="list-style-type: none"> <li>• Droit à la déconnexion intégré au règlement intérieur de l'entreprise</li> </ul>



# SYNTHÈSE DE NOS ACTIONS ET INDICATEURS

## LUTTE CONTRE LA CORRUPTION

ACTIONS	RESULTATS
Evaluation des risques réalisée	<ul style="list-style-type: none"> <li>Aucune alerte de corruption remontée</li> </ul>
Politique Sécurité de l'Information établie Responsable Sécurité de l'Information en fonction Officier de Sécurité en fonction	<ul style="list-style-type: none"> <li>Politique communiquée à l'ensemble des collaborateurs, commentée en réunions de service</li> </ul>
Séparation des activités de saisie de flux financiers dans l'ERP et des activités de contrôles (fonctions distinctes dans l'organisation RETIS)	<ul style="list-style-type: none"> <li>Documentation dans le système de management :                             <ul style="list-style-type: none"> <li>Procédure d'enregistrement des commandes</li> <li>Procédure de gestion des demandes d'achat</li> <li>Procédure de réception des marchandises</li> <li>Procédure d'établissement des notes de frais</li> </ul> </li> </ul>
Analyse par échantillonnage de flux financiers et comptables par le commissaire aux comptes	<ul style="list-style-type: none"> <li>Aucune alerte de fraude remontée</li> </ul>
Charte éthique établie après analyse de nos vulnérabilités potentielles, définition d'une procédure d'alerte	<ul style="list-style-type: none"> <li>Charte communiquée à l'ensemble des collaborateurs, commentée en réunions de service</li> </ul>
Définition d'une procédure d'alerte	<ul style="list-style-type: none"> <li><a href="mailto:ecoute.partiesprenantes@retis.fr">ecoute.partiesprenantes@retis.fr</a></li> </ul>
Insertion de la charte d'éthique dans le livret d'accueil	<ul style="list-style-type: none"> <li>Charte éthique présentée aux nouveaux collaborateurs lors du parcours d'intégration</li> </ul>
Re sensibilisation sur la charte éthique RETIS	<ul style="list-style-type: none"> <li>Charte éthique réaffirmée auprès des collaborateurs des services commerciaux, achats et comptables</li> </ul>
Nomination d'un RSSI / Data Protection Officer	<ul style="list-style-type: none"> <li>Refonte de la Politique de Sécurité du système d'information de l'entreprise</li> <li>Création d'une charte administration</li> </ul>

### LE + RETIS IDENTIFIÉ APRÈS BENCHMARK SECTORIEL



- Le Système de Management Sécurité du Système d'Information établi selon le référentiel ISO 27001, visant à protéger les données de l'entreprise.
- Le centre de service RETIS est certifié ISO 27001 depuis 2015.

# SYNTHÈSE DE NOS ACTIONS ET INDICATEURS

## S'ENGAGER POUR LES HOMMES

### NORMES INTERNATIONALES DU TRAVAIL

RESULTATS EMPLOI	2014	2015	2016	2017
<b>Pourcentage de salariés intérimaires</b> <i>exprimé en % de l'effectif</i>	4.28%	5.74%	5.92%	8.06%
<b>Pourcentage de salariés en contrat à durée déterminée</b> <i>exprimé en % de l'effectif</i> Analyse : Les contrats en CDD sont utilisés dans le cadre de remplacement de collaboratrices en congés maternité + les apprentis + ATA	4.61%	3.17%	5%	3.73%
<b>Turnover du personnel</b> (Départ CDI/CDI en ETP) <i>exprimé en % de l'effectif</i> Analyse : Les performances de RETIS sont similaires aux performances du Syntec	22.3%	18.45%	14.26%	16.77%
<b>Absentéisme - Hors congé maternité</b> <i>Exprimé en % de l'effectif</i> Analyse : Les performances de RETIS sont supérieures aux performances observées pour des salariés du secteur privé (4,59% en 2014 selon le baromètre d'Alma Consulting Group)	2.31%	2.79%	1.69%	2.53%
<b>Nombre de partenariats actifs avec des entreprises adaptées</b>	3	3	3	4
RESULTATS FORMATION	2014	2015	2016	2017
<b>Pourcentage de la masse salariale consacrée à la formation</b>	3.1%	3.94%	4.89%	5.02%

# SYNTHÈSE DE NOS ACTIONS ET INDICATEURS

## RESULTATS DIALOGUE SOCIAL

2014

2015

2016

2017

### Pourcentage de salariés bénéficiant d'entretiens d'évaluation

Analyse : Evolution de la méthode de calcul en 2014, l'analyse ne se fait plus sur la seule base des CDI mais sur la totalité des effectifs de l'entreprise

83%

90%

92,86%

88.59%

### Négociations réalisées avec les représentants du personnel

- Contrats de génération,
- Plan égalité professionnelle,
- Négociation des modalités de gestion du temps de travail

- Egalité professionnelle
- Contrats de génération

- Egalité professionnelle
- Contrats de génération

- Egalité professionnelle
- Contrats de generation

## RESULTATS PROTECTION SOCIALE

2014

2015

2016

2017

### Pourcentage de salariés couverts par une convention collective

100%

100%

100%

100%

### Pourcentage de salariés couverts par une mutuelle

95.6%

95.06%

95,83%

93.55%

## RESULTATS SANTE ET SECURITE AU TRAVAIL

2014

2015

2016

2017

### Taux de fréquence d'accidents du travail

5.04

0

12.33

4.85

### Taux de gravité d'accidents du travail

0.08

0

0.19

0.09

### Nombre d'audits de sous-traitants

0

0

2

0

# SYNTHÈSE DE NOS ACTIONS ET INDICATEURS

## Actions significatives des programmes annuels de prévention des risques professionnels

2013

- Habilitation électrique des ingénieurs et techniciens réseaux
- Séminaire sécurité routière (participation de 75 salariés)

2014

- Formation post permis des salariés détenteurs d'un véhicule d'entreprise
- Formation sécurité des responsables de production

2015

- Formation "risque incendie" des techniciens câblage
- Formation "gestes et postures" des techniciens câblage
- Recyclage et formation initiale habilitation électrique
- Formation post permis des salariés détenteurs d'un véhicule d'entreprise
- Formation "prévention des risques liés à l'amiante" techniciens câblage
- Formation "Travaux en hauteur" des techniciens câblage
- Formation SST (4 salariés sédentaires)

2016

- Formation post permis des salariés détenteurs d'un véhicule d'entreprise (12 collaborateurs formés)
- Formation "gestes et postures" des techniciens câblage
- Formation risque routier en entreprise
- Formation "Travaux en hauteur" des techniciens câblage
- Formation recyclage SST
- Formation "risque incendie" des techniciens NOC
- Formation "prévention des risques liés à l'amiante" techniciens câblage
- Recyclage et formation initiale habilitation électrique
- Acquisition de véhicules utilitaires dotés de cloisons de séparation acoustiques limitant le bruit dans l'habitacle
- Acquisition d'équipements ergonomiques et légers pour les travaux en hauteur
- Réalisation de l'étude pénibilité de nos postes

2017

- Formation « Recyclage SST » - (9 collaborateurs)
- Formation « SST » (12 collaborateurs)
- Formation « Risque incendie » : 9 serre-files
- Formation « Information sur le risque amiante » : 8 collaborateurs
- Recyclage et formation initiale habilitation électrique
- Formation « Travaux en hauteur » : 5 collaborateurs
- Formation "Plan de prévention" : 6 collaborateurs
- "Travaux en hauteur" : 5 collaborateurs
- Actions réalisées suite aux premières enquêtes bien-être

### LE + RETIS IDENTIFIÉ APRÈS BENCHMARK SECTORIEL



- Animation du bien-être au travail par le groupe de salariés « Happy Agitateurs ».

# SYNTHÈSE DE NOS ACTIONS ET INDICATEURS

## MAITRISER LES IMPACTS ENVIRONNEMENTAUX DE NOS ACTIVITES

RESULTATS CONSOMMATION D'ENERGIE ET REJETS	2014	2015	2016	2017
<b>Consommation électrique de nos infrastructures (kwh/m2/an)</b> Analyse: la consommation électrique du siège incluant le centre logistique, représente 80% de la consommation de l'ensemble des établissements	Siège : 127	Siège : 123	Siège: 99	Siège: 119
<b>Emissions Co2 de notre parc automobile (g Co2/100 km)</b> Analyse : le renouvellement du parc automobile tous les 2 ans associé à la politique de downsizing de Peugeot contribuent à réduire les émissions de Co2	Véhicule particulier : 111,19 Véhicule utilitaire : 135,38	Véhicule particulier : 105,13 Véhicule utilitaire : 121,1	Véhicule particulier : 105,61 Véhicule utilitaire : 123,83	Véhicule particulier : 97 Véhicule utilitaire : 123

RESULTATS GESTION DES DECHETS	2014	2015	2016	2017
<b>Tonnage de déchets générés (tonnes)</b>	22.1	15.51	20.12	19.68
<b>Pourcentage du tri sélectif</b> Analyse: L'année 2015 a été marquée par un changement d'agence et le renouvellement d'une partie du mobilier	45%	46.6%	60.6%	62.3%

RESULTATS SURVEILLANCE	2014	2015	2016	2017
<b>Pourcentage de recours à des constructeurs/éditeurs certifiés ISO 14001</b> Analyse : pourcentage stable du fait de la part prépondérante des achats auprès de CISCO et HP	52%	56%	65%	66%
<b>Nombre d'écarts issus de l'audit de conformité réglementaire annuel (écarts de conformité)</b>	0	0	0	0

AUTRES RESULTATS	2014	2015	2016	2017
<b>Consommation de matières premières</b>	Non significative au vu de notre analyse environnementale			
<b>Consommation d'eau</b>	Non significative au vu de notre analyse environnementale			
<b>Préservation de la biodiversité</b>	Non significative au vu de notre analyse environnementale			

# RETIS

Services et conseils IT

## Agence Haute Bretagne & Siège Social

Espace Jacques Cartier  
CS 96031  
35360 MONTAUBAN-DE-  
BRETAGNE  
Tél. +33 2 99 06 61 61

## Agence Pays de la Loire

Les Espaces Océane  
4, rue Jack London  
44400 REZÉ  
Tél. +33 2 51 13 56 30

## Agence Bretagne Ouest

3, allée Emile Le Page  
29000 QUIMPER  
Tél. +33 2 98 10 12 38

## Agence Ile-de-France

Immeuble AXIUM  
22 / 24 rue du Gouverneur  
Général Félix Éboué  
92130 ISSY-LES-  
MOULINEAUX  
Tél. +33 1 41 90 33 80

## Agence Centre Est

Immeuble Woodclub  
97, allée Alexandre Borodine  
69800 SAINT-PRIEST  
Tél. +33 4 72 21 20 90

## Agence Sud-Ouest

478, rue de la Découverte  
Mini Parc Bâtiment  
31 670 LABEGE  
Tél. +33 5 34 32 63 20



[www.retis.fr](http://www.retis.fr)  
[contact@retis.fr](mailto:contact@retis.fr)