

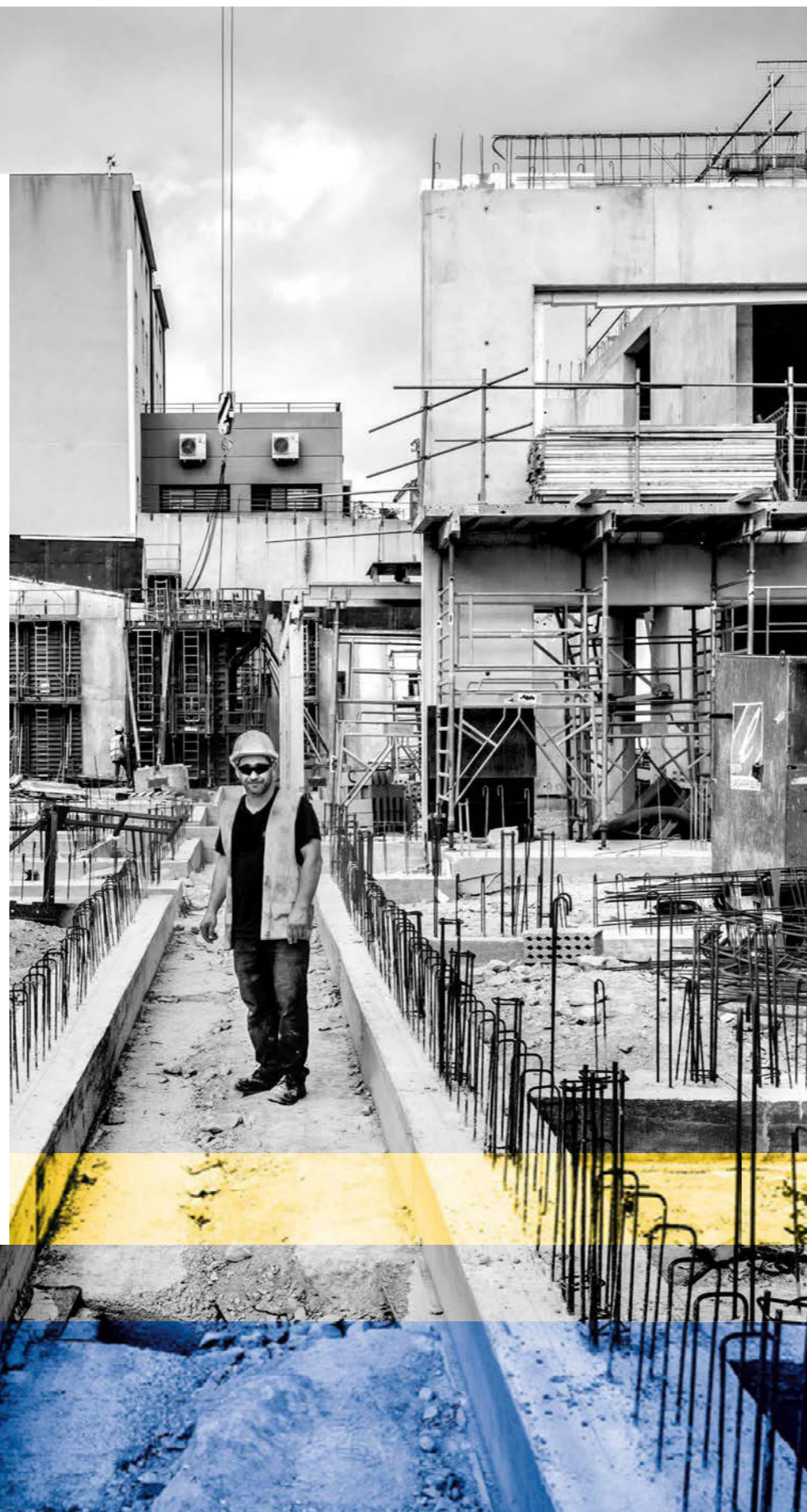
# Communication sur le progrès Global Compact 2017

**NGE conçoit son activité dans le respect de l'environnement et de toutes ses parties prenantes (salariés, partenaires et clients) au bénéfice des générations actuelles et futures.**

Réduire et maîtriser son empreinte environnementale, favoriser la sécurité au travail, la cohésion sociale et l'épanouissement des salariés, travailler au service du développement territorial, respecter l'éthique des affaires font partie intégrante de sa stratégie.

Depuis février 2016, NGE est adhérent au Pacte Mondial des Nations Unies. Le Groupe soutient et applique les 10 principes du Pacte regroupés au sein de 4 thèmes fondamentaux : les droits de l'homme, les conditions de travail, la protection de l'environnement, la lutte contre la corruption. Nous renouvelons notre engagement envers le Pacte Mondial et nous exprimons notre volonté de faire progresser ses principes dans notre stratégie et notre culture d'entreprise.

Antoine Metzger,  
Président de NGE



## Table des correspondances

CONDITIONS DE TRAVAIL		
/ <b>Principe 3</b> : respecter la liberté d'association et reconnaître le droit à la négociation collective	Prévention	page 48
/ <b>Principe 6</b> : contribuer à l'élimination de toute discrimination en matière d'emploi et de profession	Formation pour la prévention des risques psychosociaux	page 48
	Recrutement de réfugiés pour les travaux du Grand Paris / Parrainage d'une opération menée par la Fondation Agir Contre l'Exclusion (FACE)	page 50
	NGE au féminin	page 51
PROTECTION DE L'ENVIRONNEMENT		
/ <b>Principe 7</b> : adopter une attitude préventive face aux enjeux environnementaux	Plan environnement	page 46
	Visites environnement	page 46
/ <b>Principe 8</b> : prendre des initiatives pour promouvoir une meilleure prise en compte de l'environnement	Plan environnement	page 46
	Création du fonds Angel pour soutenir les start-up	page 47
	Speed meeting environnement en partenariat avec le technopôle Arbois	page 47
/ <b>Principe 9</b> : encourager le développement et la diffusion des technologies respectueuses de l'environnement	Innovation et Diagnosol Express®	page 46
	Création du fonds Angel pour soutenir les start-up	page 47
	Speed meeting environnement en partenariat avec le technopôle Arbois	page 47
LUTTE CONTRE LA CORRUPTION		
/ <b>Principe 10</b> : agir contre la corruption sous toutes ses formes	Publication du Code éthique	page 47

# S'ENGAGER



Conscient que son activité ne peut être pérenne sans une politique active de réduction de son empreinte environnementale et une prise en compte plus large du développement durable, **NGE a déployé en 2017 différentes actions** qui s'inscrivent dans la droite ligne de ses engagements en matière de responsabilité sociétale.

**ORSO VESPERINI**  
 DIRECTEUR GÉNÉRAL ADJOINT

**EN QUOI 2017 A ÉTÉ UNE ANNÉE PARTICULIÈRE DANS LA PRISE EN COMPTE DE L'ENVIRONNEMENT ?**

L'année 2017 est l'année du déploiement du plan Environnement de NGE. L'accompagnement des entités dans la mise en place d'actions environnementales, le partage des bonnes pratiques en utilisant les outils digitaux, la systématisation de retours d'expériences et la mise à jour de la documentation liée au management de l'environnement ont posé les jalons d'une ambition plus grande pour les années qui viennent. Des visites de chantier dédiées exclusivement à l'environnement sont effectuées par les managers et par les dirigeants du Groupe. Elles font l'objet de rapports dont la dématérialisation va se généraliser dans une démarche d'éco-édition.

**POURQUOI ADOPTER CE TYPE DE DÉMARCHE MAINTENANT ?**

De nombreuses initiatives en faveur de l'environnement existaient depuis longtemps dans nos différents sites à l'initiative des directions opérationnelles, NGE ayant un ADN basé sur la délégation. Nous avons considéré que consolider et tracer ces différentes actions pour qu'elles profitent au plus grand nombre était devenu important pour s'inscrire dans une démarche d'amélioration continue à grande échelle. Notre activité, par nature, transforme l'environnement et nos ouvrages sont construits pour servir aux générations actuelles et futures. Intégrer dès le départ le développement durable dans nos réflexions est vital pour le sens de nos métiers et pour la pérennité du Groupe.

**L'INNOVATION EST-ELLE UNE RESSOURCE POUR AMPLIFIER LA PRISE EN COMPTE DE L'ENVIRONNEMENT ?**

Chez NGE, certainement. Tout d'abord, les collaborateurs étant des chercheurs au quotidien, des innovateurs de terrain, les initiatives de chacun pour réduire notre empreinte environnementale sont étudiées. Par ailleurs, la direction Innovation, Recherche et Développement intègre un axe qui porte sur le développement durable et en particulier l'économie circulaire. Le plus important budget de recherche de NGE est d'ailleurs dédié à des problématiques environnementales. En 2017, nous avons été par exemple lauréat d'un concours organisé par le Société du Grand Paris qui a récompensé un dispositif conçu par nos soins baptisé *Diagnosol Express®*. C'est un système qui analyse en continu et en temps réel les polluants que contiennent les produits de marinage pour les orienter vers la bonne filière.



**ÊTES-VOUS OUVERT À DES COLLABORATIONS EXTÉRIEURES ?**

Plus que jamais, nous avons à cœur de nous entourer d'experts pouvant nous accompagner dans nos actions responsables. Nous avons par exemple créé le fonds Angel qui soutient les start-up à même de nous accompagner dans nos différentes problématiques. Nous sommes également partenaire du Technopôle d'Aix-Marseille (Arbois), spécialisé dans les domaines de la surveillance environnementale et la gestion des risques, les énergies et l'éco-construction, la gestion de l'eau et des déchets. Ce partenariat a permis d'organiser le premier « Speed Meeting Environnement » de NGE, en septembre dernier. Nous sommes actifs dans la recherche pour la lutte contre les plantes invasives aux côtés de l'Institut de recherche de la Tour du Valat et l'Institut méditerranéen de biodiversité et d'écologie marine et continentale. Nous finançons d'ailleurs une thèse à ce sujet.

**LES ENGAGEMENTS RSE DE NGE**

- L'Humain au cœur des projets
- Un comportement éthique
- La réduction de nos impacts sur l'environnement



LIRE LE CODE ÉTHIQUE NGE



**La prise en compte de l'environnement n'est pas une option. Elle est la condition de notre pérennité et de notre attractivité, notamment vis-à-vis des Nouvelles Générations d'Entrepreneurs.»**

**UN CODE ÉTHIQUE POUR ARTICULER PRINCIPES ET PRATIQUES**

NGE a souhaité traduire l'engagement responsable de ses dirigeants dans la conduite des affaires en structurant un certain nombre de règles de lutte contre la corruption et le trafic d'influence. En 2017, le Groupe s'est ainsi doté d'un code éthique qu'il appartient à chacun de connaître et d'appliquer concrètement en France et à l'international. Ce code réitère les engagements du Groupe en matière d'éthique des affaires, de respect des lois et des réglementations en vigueur, de responsabilité sociale et environnementale.

## La prévention sur tous les fronts

En 10 ans, les effectifs de NGE ont plus que triplé et, en parallèle, le taux de fréquence (TF) des accidents avec arrêt a diminué. Ces résultats sont le fruit d'une politique volontariste pour faire en sorte que les collaborateurs exercent leur métier dans des conditions optimales de sécurité. Pour NGE, il s'agit d'une priorité absolue.

En 2017, les régions et les filiales nationales spécialisées ont pratiquement atteint un taux de fréquence des accidents du travail de 15, ce qui correspond à l'objectif que s'est fixé le Groupe pour 2020. À terme, NGE va renforcer sa politique sécurité en plaçant à la tête de chaque centre de profit une personne uniquement dédiée à la prévention. L'objectif : connaître précisément les zones où porter les efforts, ce que ne permet pas aujourd'hui le reporting par société qui reste global.

Suite à l'analyse des bonnes pratiques mises en place sur les grands projets qui enregistrent de très bons résultats en termes de prévention, il a été décidé de sensibiliser les entités plus modestes à ces pratiques et de favoriser le partage d'expériences. Le nombre de tuteurs a augmenté pour accompagner sur le terrain les nouveaux arrivants, les visites de sécurité ont été multipliées et le challenge sécurité a été étendu et systématisé. Par ailleurs, un travail auprès des managers a été mené pour les sensibiliser à leur rôle d'exemplarité.

Une campagne de communication sur le port des EPI\* a été déployée sur tous les chantiers et le port des lunettes est devenu obligatoire. Le Groupe a également rappelé, via différents canaux, la présence d'une cellule dédiée à la prévention des risques psychosociaux et a travaillé à une formation, obligatoire en 2018, à destination des managers et des préventeurs pour les aider à détecter ce type de risques.

\*EPI : équipements de protection individuelle



### TAUX DE FRÉQUENCE

$$\frac{\text{Accidents avec arrêt} \times 1000000}{\text{Heures travaillées}}$$

On constate une amélioration régulière des principaux indicateurs et plus particulièrement pour le taux de fréquence des accidents du travail.

## Coup d'accélérateur pour la RSE

En matière de responsabilité sociétale, NGE a en 2017 investi plusieurs champs d'action. Certains s'inscrivent dans la continuité de ce que le Groupe a initié depuis plusieurs années, d'autres sont totalement nouveaux comme la mixité et la place des femmes au sein du Groupe.



### DONNER TOUTE LA PLACE AUX FEMMES

À l'initiative de la direction innovation, un groupe de réflexion mixte, dirigé par Helena Bianchi, directrice de travaux chez NGE, a été créé à l'été 2017 pour élaborer des recommandations éthiques, pragmatiques et économiques visant à intégrer plus de femmes dans le Groupe et à favoriser leurs évolutions de carrières. Différentes pistes sont aujourd'hui à l'étude comme l'aménagement du travail et des conditions de travail en fonction des impératifs personnels ou encore des formations au management destinées exclusivement aux femmes quand celles-ci sont amenées à diriger des équipes essentiellement masculines.

Pour la troisième année consécutive, NGE a renouvelé l'opération d'actionnariat salarié avec la volonté d'associer toujours plus de collaborateurs au devenir du Groupe. 2017 a enregistré ainsi 1 189 nouveaux collaborateurs actionnaires.

Dans une démarche de réduction de son empreinte environnementale, mais aussi pour alléger les équipes sur chantier de tâches chronophages, NGE a doté tous les chefs d'équipe et chefs de chantier d'ordinateurs portables nominatifs pour la saisie informatique des rapports d'activité de chantiers. À la clé moins de papiers, moins d'erreurs et une bonne action pour l'environnement. Dans le même esprit, Plate Forme, l'école interne de NGE, a développé une série de modules en e-learning. Autre sujet qui illustre pleinement la responsabilité sociétale du Groupe : les actions menées en faveur de l'insertion professionnelle. En 2017, NGE a intégré et formé pour ces chantiers plus d'une centaine de personnes éloignées de l'emploi. Dans le cadre des travaux du Grand Paris, le Groupe a recruté des réfugiés. En avril et octobre 2017, NGE a été parrain d'une opération menée par la Fondation Agir Contre l'Exclusion (FACE) et a accueilli au siège pendant des périodes de deux semaines une trentaine de personnes au total.

Enfin, NGE s'est engagé aux côtés du MUCEM, le Musée des Civilisations de l'Europe et de la Méditerranée, situé à Marseille, en devenant mécène pour une durée de trois ans de la nouvelle exposition, installée en novembre 2017, qui est consacrée aux cités en Méditerranée et à leurs connectivités. Cette thématique entre en résonance avec les activités du Groupe à plusieurs titres. En tant que bâtisseur, NGE concourt à l'aménagement du territoire et aux connexions entre les lieux de vie ; par ailleurs, le Groupe souligne ainsi son attachement à ses racines puisqu'il a conservé son siège social, en Provence.

### UNE CRÈCHE PROCHE DU SIÈGE SOCIAL

Dans le cadre d'un partenariat public-privé avec l'ADMR régionale et la mairie de Saint-Etienne-du-Grès, là où est situé le siège, NGE a mis en place une crèche qui accueille, entre autres depuis 2017, les enfants des collaboratrices et collaborateurs du Groupe. Cette initiative répond à la volonté du Groupe de préserver l'équilibre entre vie privée et vie professionnelle.

PROFILS DES SOUSCRIPTEURS SUITE À LA 3<sup>e</sup> OPÉRATION D'ACTIONNARIAT SALARIÉ

48 %  
DES OUVRIERS

89 %  
DES CADRES

72 %  
DES ETAM



# Reporting extra-financier : indicateurs clés de performance



INDICATEURS DE PERFORMANCE NGE	UNITÉ	2016	2017	ÉVOLUTION
<b>ÉCONOMIE &amp; GOUVERNANCE : CHIFFRES CLÉS</b>				
Chiffre d'affaires global	K€	1 592	1 869	+17,4%
Part du CA sous certificat QSE	%	65%	59%	-6%
Montant des investissements dans le parc matériel (matériel et VL - Hors infor et bat)	M€	73	98	+34,25%
Innovations en cours de développement	Nb	56	62	+6
<b>RESSOURCES HUMAINES</b>				
Effectif	Nb	9 183	10 703	+16,55%
dont femmes	%	8%	8%	-
% CDI	%	92%	96%	+4%
dont % Contrat à Durée de Chantier	%	4%	3%	-1%
Contrats en alternance (contrats d'apprentissage + contrats de professionnalisation)	Nb	233	352	+51,07%
Nombre d'entrées	Nb	2 882	3 523	+22,24%
Nombre de sorties	Nb	1 603	2 003	+24,95%
Nombre de tuteurs	Nb	257	277	+7,78%
Nombre total d'heures de formation ( y compris alternance)	Nb	236 768	254 363	+7,43%
dont part de l'alternance	%	47%	52%	+5%
Nombre de stagiaires formés	Nb	7 280	8 145	+11,88%

INDICATEURS DE PERFORMANCE NGE	UNITÉ	2016	2017	ÉVOLUTION
<b>SANTÉ SÉCURITÉ AU TRAVAIL</b>				
Taux de fréquence des accidents du travail avec arrêt	-	23,19	18,71	-4,48
Taux de gravité des accidents du travail	-	1,21	0,90	-0,31
Nombre d'accidents du travail avec arrêt	Nb	268	323	+20,52%
Nombre d'accidents du travail sans arrêt	Nb	187	199	+6,42%
Nombre de jours d'arrêt	Nb	14 449	15 599	+7,96%
Nombre d'accidents de trajet	Nb	54	46	-14,81%
Nombre de presque-accidents et incidents remontés	Nb	949	978	-
Nombre de maladies professionnelles	Nb	40	46	+15,00%
Nombre de visites sécurité de chantier effectuées par l'encadrement (DR et +)	Nb	1 049	1 461	+39,28%
<b>ENVIRONNEMENT</b>				
Emissions directes de GES du parc matériel (engins + VL)	TeCO2	90 973	73 855	-18,82%
Rejet moyen de CO2 pour la flotte Segauto	g/km	119	120	+0,84%
Nbre d'accidents environnements (pollutions, ruptures de réseaux...)	Nb	170	239	-
Nombre de tests de situations d'urgence réalisés	Nb	72	72	-
Nombre de NC réglementation environnementale	Nb	23	62	-
Nombre de plaintes environnementales	Nb	12	7	-41,67%
Nombre de visites Environnement de chantier avec l'encadrement (DA et +)	Nb	0	302	-
Taux économie de GES en favorisant les transports ferroviaires	TeCO2	522	854	+63,60%
<b>QSE</b>				
Nombre de visites QSE de chantier	Nb	3 075	3 090	+0,49%
Nombre de 1/4 d'heure QSE animés par les CE & CC	Nb	7 095	8 069	+13,73%