
PACTE MONDIAL COMMUNICATION SUR LE PROGRÈS 2017

*the retail
Alchemists*



ALTAVIA

SOMMAIRE

06

IMPLANTER LES 10 PRINCIPES DANS LA STRATÉGIE ET LES OPÉRATIONS

1. Gouvernance et stratégie RSE du groupe Altavia **06**
2. Politique d'Achats Responsables du groupe Altavia **10**
3. Respect des droits de l'Homme **12**
4. Respect des normes du travail **16**
5. Politiques et procédures fiables concernant la protection de l'environnement **18**
6. Politiques et procédures fiables concernant la lutte contre la corruption **22**

23

AGIR POUR SOUTENIR LES OBJECTIFS PLUS LARGES DES NATIONS UNIES

1. Objectifs de développement durable **23**
2. Engagements sociétaux du groupe **24**
3. Partenariats et actions collectives **26**

27

GOUVERNANCE ET LEADERSHIP DE LA RESPONSABILITÉ SOCIALE DES ENTREPRISES (RSE)

1. Engagement de la Direction **27**
2. Implication des parties prenantes **27**

RAPHAËL PALTİ RENOUVELLE SON ENGAGEMENT AU PACTE MONDIAL DES NATIONS UNIES

« Depuis notre adhésion au Pacte Mondial des Nations Unies en 2008, le groupe Altavia accompagne ses clients retailers et marques commerçantes à travers de profondes évolutions, du fait notamment des transitions écologique et numérique et de leurs conséquences sur les comportements de consommation. En 2017, nos clients sont plus que jamais à l'écoute d'un consom'acteur® dont les exigences en matière de santé, de responsabilité sociétale et de protection de l'environnement ne cessent de croître.

Premier groupe international et indépendant de communication commerciale dédié au retail, Altavia est aujourd'hui présent dans 35 pays, sur 4 continents. Riche de sa diversité, et uni par un socle de valeurs communes, le groupe est engagé dans une démarche de progrès permanent pour remplir son rôle d'acteur international de la communication responsable au service de ses clients commerçants.

Plus que jamais, dans ce contexte de croissance, je renouvelle le soutien du groupe Altavia aux 10 principes du Pacte Mondial, relatifs aux thèmes fondamentaux que sont les droits de l'Homme, les conditions de travail, l'environnement et la lutte contre la corruption.

Le MOVE2020, notre plan stratégique pour 2020, porte les engagements RSE du groupe dans chacune de nos business units. Nous nous engageons à partager nos objectifs, plans d'actions et résultats avec l'ensemble des parties prenantes : collaborateurs, clients, fournisseurs, actionnaires et associations partenaires. »

Raphaël Palti,
Président Fondateur d'Altavia



LE GROUPE ALTAVIA

Fondé à Paris en 1983 par Raphaël Palti, son Président-Directeur Général, Altavia est le premier groupe international indépendant de communication commerciale, dédié au retail. C'est une fédération d'une quarantaine d'entreprises indépendantes aux statuts juridiques divers (SASU, Limited Company, SA...) : les business units.

Présent dans 35 pays dans le monde, Altavia, fort de près de 2 000 collaborateurs et d'un mode de gouvernance encourageant l'initiative locale, poursuit sa croissance au service des retailers et des marques : développement de son activité intrinsèque au sein de ses business units, acquisitions de partenaires innovants spécialisés, implantations dans de nouveaux pays et sur de nouveaux continents.

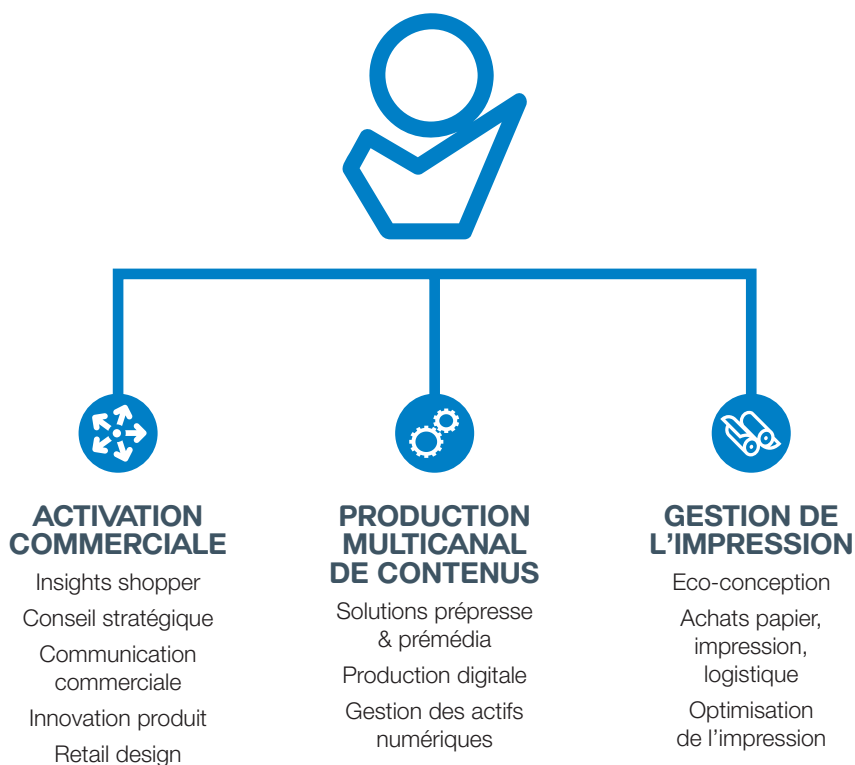
NOTRE DIFFÉRENCE

Dans un contexte d'accélération des changements des modes de consommation et de transformation du monde de la distribution, nous croyons

à la remise en question permanente, à l'esprit entrepreneurial et, par-dessus tout, à l'énergie qui se crée lors de la rencontre avec les équipes de nos clients. Nous croyons au travail ensemble et à la capacité de nos collaborateurs à se mobiliser au quotidien dans l'accompagnement de nos clients sur l'ensemble de la chaîne de valeur de l'activation commerciale : de l'idée créative et audacieuse qui fait la différence à la mise en œuvre efficace et attentive à la gestion des coûts. C'est notre ADN, c'est aussi près de 35 ans d'expérience au service des retailers et des marques.

UN BOUQUET DE SERVICES UNIQUE

Tout au long de l'année, nous proposons à nos clients des solutions de communication commerciale qui visent à créer de la valeur et à enchanter le commerce : enrichir les liens qui unissent les consom'acteurs® avec les marques enseignes, les rendre fluides, satisfaisants et fructueux.



NOS IMPLANTATIONS



QUELQUES CHIFFRES

740

millions d'euros
de chiffre d'affaires
en 2017

2000

collaborateurs

140

millions d'euros
de marge brute
en 2017

IMPLANTER LES 10 PRINCIPES DANS LA STRATÉGIE ET LES OPÉRATIONS

1. Gouvernance et stratégie RSE du groupe Altavia

Critère 1 : La COP décrit l'intégration dans les fonctions stratégiques et les unités opérationnelles

1.1. LA PLACE DE LA RSE AU SEIN DU GROUPE ALTAVIA

Groupe international, Altavia s'est construit comme une fédération d'entreprises, dont la business unit est le centre de gravité. Altavia Connect est l'entité de services mutualisés pour l'ensemble des business units du groupe et de leurs clients. Des fonctions essentielles, telles que les Directions des Achats, de la Communication ou encore de la RSE font partie de cette entité dédiée à servir les business units du groupe.

Gouvernance

L'animation et la coordination des business units se font notamment au travers de Comités Exécutifs. Le groupe est doté d'un Comité Exécutif, d'un Conseil d'Administration, d'un Comité d'audit, des comptes et des investissements ainsi que d'un Comité des nominations et rémunérations qui se réunissent plusieurs fois par an. Les business units françaises et européennes disposent aussi de leur propre Comité.

L'équipe RSE est pilotée par le Directeur du Capital Humain du groupe, qui est membre du Comité Exécutif groupe. La Direction RSE fait l'objet d'une business review spécifique, permettant de faire un bilan annuel des activités devant le Comex Groupe et d'en évaluer l'efficacité.

Bien que non coté en bourse, Altavia publie son rapport annuel depuis 20 ans. Cet exercice exigeant est en droite ligne avec les convictions et les valeurs du groupe, notamment celle de la transparence.

Fondamentaux

Tous les 4 ans, un plan stratégique appelé MOVE (Make Our Vision Effective) est établi. Chaque business unit du groupe présente un plan d'actions qui lui est propre et qui est structuré autour de 6 fondamentaux : notre Capital Humain, notre Patrimoine Clients, nos Finances, nos Offres & notre Savoir-faire, notre Identité & Image et notre RSE.

Ces 6 fondamentaux sont déclinés dans chaque business unit par des actions, projets pilotes et innovations. La Direction RSE accompagne les business units dans la mise en place de leur MOVE sur le plan de la RSE.

Le manifeste pour la RSE du groupe Altavia

Afin de rendre plus clairs et transparents les axes constituant la politique RSE du groupe Altavia, un manifeste RSE a été élaboré avec le Président Fondateur et le Comex Groupe.

Encore en construction, ce manifeste sera diffusé à l'ensemble des collaborateurs et rendu public en 2018.

NOS 10 VALEURS



LE PROGRÈS

Garder un esprit pionnier.
Accepter le changement.
Favoriser l'innovation.
Faire vivre la volonté de se dépasser.
Bousculer les idées reçues
et les solutions toutes faites.



L'ÉNERGIE

Mettre notre énergie positive
à progresser au service de nos clients.
Faire circuler l'énergie.
Refuser les positions acquises.
Combattre l'endormissement.



L'ENTHOUSIASME

Transmettre notre enthousiasme
pour éclairer le sens de nos relations
de travail.
Avoir du cœur à l'ouvrage.
Agir avec pragmatisme et passion.
Garder un regard curieux.



L'HUMANITÉ

Respecter les valeurs humaines.
Mettre l'Homme au cœur
de notre action.
Contribuer à préserver l'avenir
de l'Humanité en agissant en faveur
du développement durable.



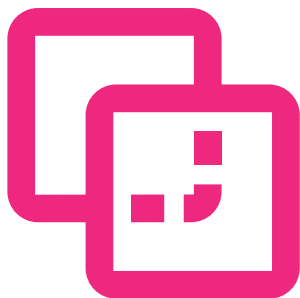
LE PARTAGE

Partager nos savoir-faire, notre culture,
nos meilleures pratiques,
nos expériences entre nous,
avec nos clients et nos partenaires.
Partager le fruit de nos efforts.



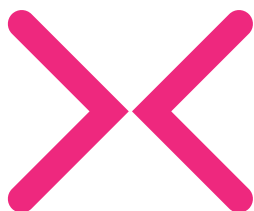
L'INTÉGRITÉ

Fonder nos comportements
sur une intégrité rigoureuse.



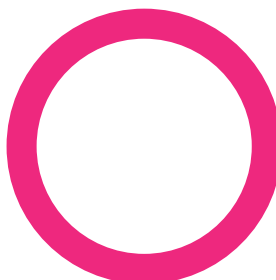
LA TRANSPARENCE

Garantir la transparence de nos actions
(pour en faire comprendre le sens).
Refuser les non-dits.
Informier et expliquer.
Parler vrai, partout et toujours.



LA PROXIMITÉ

Être proche de nos clients,
de nos collaborateurs, de nos
partenaires, de nos marchés.
Pratiquer l'écoute active.



LA SIMPLICITÉ

Agir pour faciliter le travail
de nos clients.
Toujours viser la simplicité dans nos
méthodes et nos organisations.
Rester simples dans nos relations
avec les autres.



LA FLUIDITÉ

Mettre à profit les technologies
pour fluidifier les process.
Rendre les relations de travail
plus interactives.
Créer les environnements qui favorisent
les échanges et la communication.

IMPLANTER LES 10 PRINCIPES DANS LA STRATÉGIE ET LES OPÉRATIONS

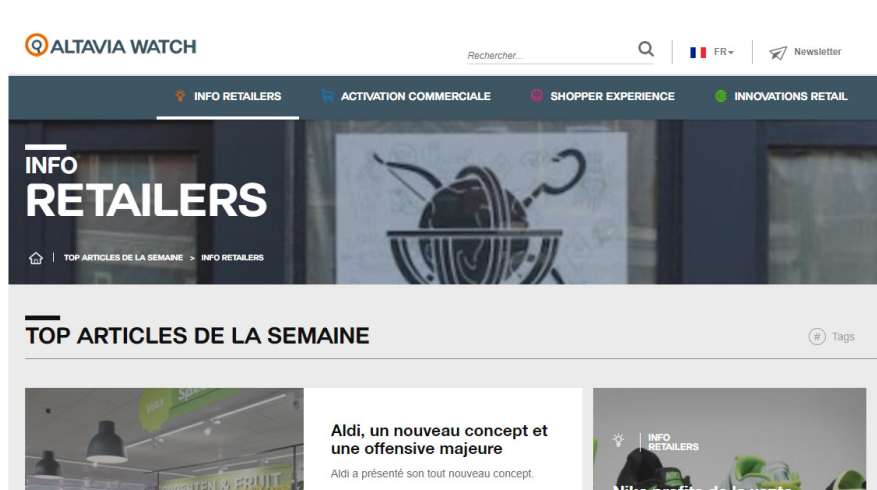
1.2. DÉPLOIEMENT DE LA RSE AU SEIN DU GROUPE

Le digital au service de la RSE

Le blog d'Altavia, accessible depuis le site internet du groupe, permet de partager avec les collaborateurs et l'ensemble des parties prenantes des thématiques environnementales et sociales. Outre l'actualité du groupe, des collaborateurs « experts » invitent le lecteur à découvrir des sujets tels que « Les Français et la consommation

responsable » ou encore « Comment la technologie permet aux consommateurs de court-circuiter les grandes surfaces dans leur consommation du bio ». www.altavia-group.com

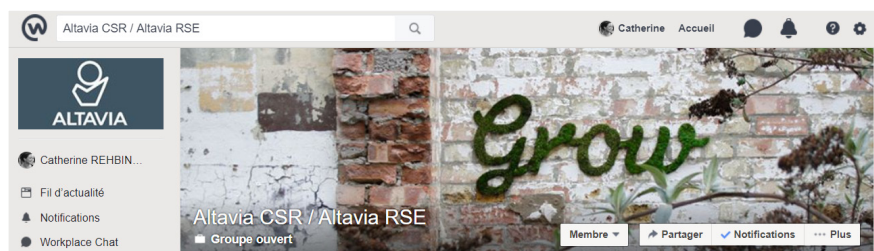
Le groupe Altavia dispose également d'une cellule spécialisée dans la veille, Altavia Watch, qui est très active sur les thématiques sociales et environnementales en lien avec le monde du retail. www.altavia-watch.com



Par ailleurs, Altavia fait partie des premières entreprises à avoir adopté le réseau social d'entreprise proposé par Facebook : « Workplace ». Cette plateforme permet à tous les collaborateurs d'échanger idées, initiatives (personnelles ou professionnelles), meilleurs cas clients, articles de presse...

Workplace permet à l'équipe RSE d'informer et de sensibiliser l'ensemble des collaborateurs à la RSE. Un groupe dédié à la RSE, intégrant l'ensemble des

collaborateurs, permet aux BU d'échanger sur leurs « best-of et best practices » et sur les événements mondiaux ou nationaux ayant trait à la RSE. Ce groupe a également vocation à être un véritable espace de partage des actualités et tendances en matière de RSE. Enfin, la Direction RSE y met à disposition des supports de formation sur les différentes offres RSE du groupe afin de les aider à s'approprier ces sujets et à trouver la meilleure solution pour leurs clients.



Des collaborateurs impliqués

Des événements ponctuent l'année afin de sensibiliser les collaborateurs et leur donner l'occasion de s'investir pour une cause sociale ou écologique. Chaque année, la Semaine Européenne du Développement Durable est étendue à l'ensemble des business units du groupe avec la Semaine de la RSE. En 2017, la Semaine de la RSE s'est déroulée sous le signe de l'économie circulaire et du bien-être avec

l'organisation d'un troc d'objets et d'une expo-vente de produits d'hygiène naturels.

La solidarité est véritablement une valeur portée par les Altaviens. En 2017, une cinquantaine de collaborateurs d'Altavia ont levé des fonds et couru pour soutenir l'Agence du Don en Nature lors de la Course des Héros à Paris et à Lyon. Une collecte de jouets au profit d'associations a également été organisée à Saint-Ouen au moment des fêtes de fin d'année.



Course des Héros 2017.

Nos axes de progrès

L'animation de la politique RSE du groupe Altavia repose aujourd'hui sur un réseau de quelques collaborateurs sur qui la Direction RSE s'appuie pour faire remonter les initiatives des business units auxquels ils sont rattachés.

Dans le cadre de ses projets stratégiques, la Direction RSE a la volonté de déployer ce réseau d'ambassadeurs RSE dans l'ensemble des business units. Dès fin 2018, chaque ambassadeur RSE aura une feuille de route

précise. Les ambassadeurs auront pour rôle de sensibiliser les collaborateurs et déployer des actions RSE au sein de leur business unit. Ils seront également impliqués dans la construction de la stratégie RSE du groupe Altavia, en participant à des ateliers. Ils bénéficieront d'interventions d'experts pour enrichir leurs connaissances en matière de RSE et leur permettre ainsi de traiter les enjeux environnementaux, sociaux et sociétaux de leur business unit.

IMPLANTER LES 10 PRINCIPES DANS LA STRATÉGIE ET LES OPÉRATIONS

2. Politique d'Achats Responsables du groupe Altavia

*Critère 2 : La COP décrit la mise en œuvre
dans la chaîne de valeur*

2.1. LE DEVOIR DE VIGILANCE ENVERS NOS FOURNISSEURS ET SOUS-TRAITANTS

En 2017, la Direction des Achats du groupe Altavia gère l'ensemble des sous-traitants des business units françaises. Le cahier des charges à signer par les sous-traitants (principalement des imprimeurs) comporte une Charte RSE dédiée aux activités de sous-traitance. En signant ce document, le partenaire s'engage à respecter des principes d'éthique, l'environnement et les normes de travail en vigueur.

Avec la structuration à l'international des équipes Achats, la signature de la Charte RSE sera généralisée à l'ensemble des business units. Au sein du groupe Altavia, 15 business units sont certifiées FSC® et PEFC™. Dans ce cadre, la provenance et la composition des matières à base de bois sont contrôlées et une analyse du risque est menée.

Outre la vigilance exercée en amont des activités d'Altavia, la business unit Altavia Optitrans, spécialisée dans le transport et la logistique, a interrogé ses 44 prestataires de transport sur les questions de RSE. Ce questionnaire a permis de vérifier l'engagement des prestataires de transport pour réduire leurs émissions de gaz à effet de serre. En effet, 38% des prestataires respectent la norme EURO 5 et 53% respectent la norme EURO 6. 82% des prestataires sont par ailleurs certifiés ISO 14001. Altavia Optitrans a également recensé de bonnes pratiques comme l'achat de véhicules roulant au gaz, l'utilisation d'accessoires pour diminuer la résistance aérodynamique, le recyclage des huiles moteur ou encore des formations à l'éco-conduite.

Enfin, le groupe Altavia a l'ambition de mettre en place une politique d'Achats responsables fondée notamment sur l'intégration de critères sociaux et environnementaux dans le process de référencement des fournisseurs et des sous-traitants. Une analyse des risques et des audits seront conduits auprès des fournisseurs stratégiques dans les pays identifiés comme étant à risque.

2.2. LES ACHATS SOLIDAIRES

L'inclusion est l'un des principaux enjeux sociétaux pour Altavia. Ainsi, depuis 2015, Altavia développe sa marque Positive Sourcing® reposant principalement sur l'emploi de personnes en situation de handicap.

En France, les achats solidaires sont réalisés auprès des Entreprises Adaptées (EA) et des Etablissements et Services d'Aide par le Travail (ESAT). La Direction RSE travaille en binôme avec un acheteur d'Altavia Connect dans le but de dynamiser et consolider les achats auprès du Secteur Adapté et Protégé (STPA). La Direction RSE est en charge de la sensibilisation et de la formation des collaborateurs tandis que l'acheteur référent gère le panel de prestataires. Ainsi en 2017, pendant la Semaine Européenne pour l'Emploi des Personnes en situation de handicap (SEEPH), la Direction RSE a organisé une table ronde sur la thématique du Positive Sourcing®. L'objectif de cet événement était d'amener toutes les parties prenantes – prestataires, collaborateurs et un de nos clients – à débattre sur les freins et les leviers des achats solidaires. Un manuel pratique a également été distribué aux collaborateurs afin de leur donner toutes les clés pour accroître leurs achats auprès des structures du STPA.

[➤ En 2018 : mise en place d'un indicateur de performance.](#)

Quelques exemples d'actions internes

Ailleurs dans le monde, les business units promeuvent la réinsertion de personnes défavorisées. Par exemple, Altavia Hellas (Grèce) travaille avec Kethea, un réseau d'établissements thérapeutiques accompagnant les adultes dépendants dans la reconstruction de leur vie après une phase d'addiction, voire d'emprisonnement. Altavia Italia travaille actuellement avec deux coopératives d'impression engagées dans la réinsertion des personnes défavorisées, Sollicitudo et San Patrignano.

Le partenariat d'Altavia avec le Gesat

Le secteur du travail protégé et adapté (STPA) s'emploie à consolider un projet professionnel, à assurer la formation et à promouvoir l'emploi des personnes en situation de handicap. En confiant la production à un établissement du STPA, Altavia contribue à assurer aux personnes en situation de handicap une intégration professionnelle durable. En France, le réseau Gesat a pour mission d'assurer la promotion du secteur du travail protégé et adapté auprès des entreprises et organismes publics. Dans le cadre du partenariat qui le lie au réseau Gesat, le groupe Altavia a contribué à un projet d'accompagnement des Entreprises Adaptées dans la démarche de certification FSC®. Altavia a partagé son expérience et ses connaissances sur les exigences des retailers en matière de communication responsable et sur les certifications des imprimeurs sur le marché.

Table ronde « Dynamisons le Positive Sourcing® ». Un débat animé par le Gesat sur les freins et les leviers à actionner pour augmenter nos collaborations avec le STPA.



IMPLANTER LES 10 PRINCIPES DANS LA STRATÉGIE ET LES OPÉRATIONS

3. Respect des droits de l'Homme

Critère 3 : La COP décrit des engagements, stratégies ou politiques précis dans le domaine des droits de l'Homme

Critère 4 : La COP décrit les systèmes de management en place pour intégrer les principes des droits de l'Homme

Critère 5 : La COP décrit les mécanismes de contrôle et d'évaluation en place pour l'intégration des principes liés aux droits de l'Homme

3.1. LE CAPITAL HUMAIN, LEVIER DE DÉVELOPPEMENT DU GROUPE ALTAVIA

Le Directeur du Capital Humain du groupe Altavia et les équipes des business units ont revu en 2017 la politique Capital Humain. De cette révision est né un site internet dédié au Capital Humain. Accessible à tous les collaborateurs, ce site internet permet de consulter à tout moment la politique du Capital Humain : les principes fondateurs, les responsabilités des managers, nos droits

et nos devoirs, le socle de pratiques du Capital Humain comme nos engagements (lutte contre les discriminations et le harcèlement, prévention des conflits d'intérêts, recrutement juste). Les bonnes pratiques du manager (L'Art et la Manière du manager) sont aussi à disposition des collaborateurs, ainsi qu'un manuel d'accueil, une présentation des outils collaboratifs et des liens utiles.

Enfin, un groupe dédié sur le réseau social de l'entreprise, appelé ALTAVIA INSIDE, permet de partager les bonnes pratiques au quotidien et de favoriser les interactions directes entre les collaborateurs.

Dans la charte du groupe, intitulée « L'Art et la Manière d'Altavia », les fondements éthiques constituent un socle commun aux business units et garantissent aux actuels et futurs collaborateurs d'Altavia un environnement de travail serein. Altavia et ses sous-traitants s'engagent à respecter les droits des femmes et des hommes dans tous les pays où ils exercent leur activité.

Extraits de l'édito de la Politique Capital Humain signée par Raphaël Palti, Président Fondateur d'Altavia

« Depuis notre création, le Capital Humain est inscrit comme un des principaux leviers de développement du groupe. Pour faire vivre cette conviction au sein de notre communauté de 2000 collaborateurs, nous avons réuni et exprimé, sous une forme simple et claire, les dix valeurs fondatrices d'Altavia, auxquelles je tiens plus que tout et qui constituent le cœur de notre réacteur. Ces dix valeurs donnent l'esprit de « L'Art et la Manière » d'Altavia. Cet esprit, c'est permettre à nos collaborateurs d'agir en pleine responsabilité, d'innover en continu dans leurs actions quotidiennes, auprès de nos clients, comme de faire progresser la communauté Altavia par leurs

propositions. Partout où nous sommes, nous nous engageons également à respecter les normes internationales du travail établies par l'Organisation internationale du travail. Pour entretenir cet esprit entrepreneurial, Altavia s'engage, dans toutes nos business units, dans le renouveau de nos espaces de travail, dans l'accompagnement de nos collaborateurs vers les nouvelles formes d'organisation, dans le soutien actif de start-up comme dans la possibilité de parcours professionnels au sein du groupe. L'attention aux collaborateurs est quotidienne et notre engagement commun est de grandir ensemble pour la bonne réponse aux attentes de nos clients. »

3.2. LA DIVERSITÉ, VÉRITABLE RICHESSE DU GROUPE

Notre engagement pour la diversité

Le groupe Altavia valorise la diversité, exprimée notamment par la multiplicité des parcours des collaborateurs. Par ailleurs, tous les âges sont représentés au sein du groupe, de l'étudiant en alternance au senior en fin de carrière.

LES FEMMES REPRÉSENTENT
59% DES COLLABORATEURS
EN FRANCE.



Roberta Gerevini – Réceptionniste –
Altavia Italia

ROBERTA

ET LE TON DE LA JOURNÉE EST DONNÉ

Roberta sait que la qualité de l'accueil et du premier contact, qu'il soit téléphonique ou physique, est déterminante quant à l'idée que se fait le visiteur de l'entreprise. Et Roberta est naturellement accueillante, ça s'entend et ça se voit. Elle attache aussi une grande importance à la qualité de vie des collaborateurs, par son sourire et cette manière de se rendre utile. Et ils le lui rendent bien, Roberta est « populaire ».

Roberta est responsable de l'accueil d'Altavia à Milan depuis 20 ans :

« Chaque matin, j'ouvre les bureaux et je veille à créer une bonne ambiance de travail et j'adore accueillir les visiteurs. Sur un plan plus personnel, j'adore la nature, la lecture, faire la cuisine et je suis aussi impliquée dans des activités à visée sociale. »



Claire Cao – Assistante Comptable –
Altavia China

CLAIRE

UNE PERSONNALITÉ ORIGINALE

Au cours de son cursus de licence, Claire s'est découvert une appétence particulière pour la production artistique. Elle a réalisé, en son nom, plusieurs courts-métrages et s'est illustrée également comme actrice et danseuse. D'un naturel optimiste, elle ne se laisse jamais décourager. Aujourd'hui, Claire travaille au sein du département financier d'Altavia China. En qualité d'assistante comptable, on lui demande d'être en contact avec les banques, les services administratifs des Impôts ou des Finances : beaucoup de paperasse pour une artiste ! Mais elle s'en débrouille parfaitement et de manière très organisée. Toujours prête à aider et rendre service, Claire est un rayon de soleil dans une activité pas toujours glamour.

« Je me sens bien chez Altavia et mes collègues m'ont tout de suite adoptée comme un membre de la famille. »

IMPLANTER LES 10 PRINCIPES DANS LA STRATÉGIE ET LES OPÉRATIONS



Ernesto Diaz – Responsable IT -
Altavia Ibérica

ERNESTO

TOUT PROBLÈME A SA SOLUTION... ET LE SOURIRE EN PRIME

Notre « MacGyver » sait tout faire et tout réparer en un clin d'œil. Ernesto n'est ni plus ni moins que le Responsable IT d'Altavia Ibérica depuis 17 ans. Passionné par les nouvelles technologies, il est toujours à l'affût des meilleures innovations digitales liées au monde du retail et est capable de les adapter aux nécessités de nos équipes et de nos clients. Grâce à lui, la communication entre nos 3 bureaux et nos équipes en implants chez les clients est toujours parfaitement assurée.

« En quête permanente d'innovations, j'aime les comprendre et pouvoir les appliquer dans ma vie professionnelle et personnelle. La routine et les tâches répétitives m'ennuient rapidement. Je suis toujours à la recherche de solutions. »



Erick Demulder – Responsable Achats
Offset Feuille - Altavia Connect

ERICK

UNE BELLE HISTOIRE PROFESSIONNELLE

Erick a commencé à travailler à l'âge de 16 ans, comme apprenti sur des presses offset feuille puis comme fabricant pendant plus de 10 ans. C'était en 1993, les débuts d'internet. Après 5 ans supplémentaires au service achats d'une petite plateforme à s'initier aux métiers de la rotative, du marketing et de la PLV, Erick rejoint le groupe Altavia comme acheteur print, au sein d'une équipe d'experts, avec des clients prestigieux, tel L'Oréal, et en lien avec les pays du monde entier : un changement de dimension ! Aujourd'hui, Erick a la responsabilité des achats feuille, poste récemment créé et crucial, compte tenu de l'augmentation des achats feuille en offset traditionnel et en numérique. Son activité croît chaque année. Il dirige une équipe de deux personnes, sans oublier les échanges réguliers avec ses collègues dans tous les pays où est implanté Altavia.

« Je dirais que ma plus grande fierté est de recevoir un appel ou un email d'un de mes collègues et de pouvoir l'aider à trouver la solution adaptée à ses besoins. Y a-t-il meilleure forme de reconnaissance ? »

Exemples en BU

Altavia Paris a mis en place un accord avec une école pour favoriser l'insertion professionnelle de jeunes en alternance.

Altavia Nantes a signé un accord de génération pour assurer le maintien dans l'emploi des salariés âgés.



Éric Bellion entouré des mécènes de commeunseulhomme.

COMMEUNSEULHOMME

En 2017, Altavia a été, aux côtés de 14 entreprises, mécène du projet COMMEUNSEULHOMME, dont la mission est de promouvoir la différence. Un projet porté par le skipper Éric Bellion sur la route du Vendée Globe, la plus importante course en solitaire à la voile autour du monde. Son objectif étant de promouvoir la richesse de la différence et d'embarquer le grand public pour changer les consciences ! Le 13 février 2017 à 16:58, Éric a franchi la ligne d'arrivée. Un succès magnifique et une belle aventure pour tous les collaborateurs d'Altavia qui ont notamment réalisé, à l'occasion de ce projet, une vidéo sur le thème « Oser la différence ».

3.3. DEVOIR DE VIGILANCE VIS-À-VIS DU RESPECT DES DROITS DE L'HOMME

La Charte RSE signée par les sous-traitants des business units françaises comporte des exigences en matière de respect des droits de l'Homme pour prévenir les discriminations et le travail des enfants. Avec la structuration à l'international des équipes Achats, la signature de la Charte RSE sera généralisée à l'ensemble des business units.

Le groupe Altavia a l'ambition de mettre en place une politique d'Achats Responsables fondée notamment sur l'intégration de critères sociaux et de gouvernance dans le process de référencement des fournisseurs et des sous-traitants. Une analyse des risques et des audits seront conduits auprès des fournisseurs stratégiques dans les pays identifiés comme à risque.

En interne, les collaborateurs peuvent rapporter à leur référent Capital Humain tout manquement touchant aux droits de l'Homme, que ce soit à leur encontre ou envers un collaborateur.

IMPLANTER LES 10 PRINCIPES DANS LA STRATÉGIE ET LES OPÉRATIONS

4. Respect des normes du travail

Critère 6 : La COP formule des engagements, stratégies ou politiques précis dans le domaine des normes du travail

Critère 7: La COP décrit les systèmes de management en place pour intégrer les principes relatifs au travail

Critère 8: La COP décrit les mécanismes de contrôle et d'évaluation en place pour l'intégration des principes liés aux normes du travail

4.1. LES ENGAGEMENTS DU GROUPE

Partout où le groupe est implanté, les collaborateurs sont au fait des normes du travail à respecter. L'édito de Raphaël Palti, sur le site internet dédié au Capital Humain, fait référence aux Conventions de l'OIT : un lien pour les consulter est à disposition des collaborateurs.

Altavia s'assure aussi que les normes du travail sont respectées chez ses fournisseurs en leur faisant signer la charte RSE Fournisseur.

Santé et sécurité des collaborateurs

« L'Art et la Manière d'Altavia » rappelle à chaque collaborateur les règles d'hygiène et de sécurité à respecter sur le lieu de travail. Chacun s'assure que son comportement ne met pas en danger autrui et signale à son manager / patron de business unit toute situation à risque qu'il pourrait observer.

Les business units françaises appliquent le droit du travail en étroite relation avec les délégués du personnel et les membres du Comité d'Hygiène, de Sécurité et des Conditions de Travail (CHSCT). Les consignes de sécurité et la réglementation à respecter sur le lieu du travail sont affichées dans les bureaux. Des formations incendie et secourisme sont dispensées régulièrement

aux collaborateurs. Par ailleurs, la tenue d'un registre de sécurité permet le suivi des interventions de maintenance obligatoires (extincteurs, blocs autonomes de sortie de secours). Le document unique consigne l'évaluation des risques.

En matière de dialogue social, les collaborateurs bénéficient de représentants du personnel (comités d'entreprise, délégués du personnel) et sont régulièrement sollicités par des baromètres Capital Humain, permettant de mesurer anonymement leur satisfaction et leur expérience au sein du groupe, de la business unit, de leur équipe comme de leur quotidien de travail. Les résultats de chaque baromètre sont partagés avec tous les collaborateurs et donnent lieu à des workshops permettant de remonter des idées et des propositions d'actions.

Des actions en matière de santé et de sécurité existent ailleurs qu'en France mais ne sont pas harmonisées. Aussi, la Direction RSE a la volonté de définir avec le Directeur du Capital Humain et les directeurs des business units un socle commun de principes relatifs à la santé et la sécurité des collaborateurs au sein du groupe : un responsable, des procédures et des formations.

4.2. LE TRAVAIL... MAIS PAS QUE !

Convivialité et bien-être

Depuis sa création, Altavia a instauré des rites et rythmes au niveau du groupe comme dans chacune des business units. Il s'agit de moments qui favorisent le partage des informations de la BU et du groupe, nourrissent les collaborateurs sur nos métiers et proposent des moments conviviaux, comme les séminaires élargis.

En plus de ces rites et rythmes Altavia, chaque business unit favorise les activités communes comme des ateliers de bien-être et les pratiques de sport.

Quelques exemples d'actions internes

Altavia Paris propose à tous ses collaborateurs des séances de shiatsu à moitié prix, et sur le lieu de travail. Les séances ont lieu sur les horaires de travail et permettent à tous de profiter d'une pause détente dans la journée. De plus, les collaborateurs d'Altavia Paris bénéficient de séances de sport à prix réduit grâce au Comité d'Entreprise. Les collaborateurs d'Altavia Aura peuvent participer à des ateliers avec un naturopathe à Saint-Étienne, tandis qu'à Nantes, un kinésithérapeute dispense régulièrement des massages.

Altavia Paris organise tous les mois des « Happy Time », moment privilégié où un professionnel vient évoquer un thème avec les collaborateurs. Dans le cadre de l'accord sur le Droit à la déconnexion signé par la business unit, les collaborateurs ont bénéficié de conseils pour apprendre à se déconnecter de leurs écrans et à gérer le stress induit par la surcharge d'informations.



Équilibre vie professionnelle / vie personnelle

Les business units ont pris diverses mesures afin de permettre aux collaborateurs de mieux équilibrer leur activité professionnelle et leur vie personnelle. Plusieurs business units ont mis en place le télétravail. Les collaborateurs de Saint-Ouen disposent d'une conciergerie proposant des services courrier, pressing et autres.

4.3. ÉVALUATIONS

Au sein des business units françaises, le dialogue régulier et transparent entre les directions des business units et les représentants du personnel et des CHSCT est le garant du respect des normes du travail.

En France, nous procédons à la mesure annuelle de l'empreinte sociale (Effectifs, Emploi, Intérim, Absentéisme, Accidents du travail, Formation,

Dialogue social, Discriminations, Rémunération et bénéfices sociaux).

Au sein du groupe, les business units sont auditées une fois par an par un auditeur interne. Parmi les nombreux volets contrôlés, l'auditeur interne vérifie que les procédures de santé et sécurité au travail sont respectées. Sur le volet Capital Humain, la gestion des recrutements, des carrières et des départs, les frais professionnels ou encore l'attribution des voitures de fonction sont également audités.

IMPLANTER LES 10 PRINCIPES DANS LA STRATÉGIE ET LES OPÉRATIONS

5. Politiques et procédures fiables concernant la protection de l'environnement

Critère 9 : La COP formule des engagements, stratégies ou politiques précis dans le domaine du respect de l'environnement

Critère 10 : La COP décrit les systèmes de management en place pour intégrer les principes relatifs à la gestion de l'environnement

Critère 11 : La COP décrit les mécanismes de contrôle et d'évaluation en place pour l'intégration des principes liés à la gestion durable de l'environnement

5.1. LA COMMUNICATION RESPONSABLE, PILIER DE LA POLITIQUE RSE D'ALTAVIA

Nos axes d'engagements

Améliorer notre empreinte énergétique

- Transition numérique
- Recyclage des déchets
- Gestion des ressources
- Émissions de CO₂

Accompagner nos clients dans la réduction de l'impact environnemental de leurs supports de communication (communication responsable)

- Mesure des émissions carbone (Carboscan®)
- Écoconception (Ecopublishing®), veille
- Seconde vie du produit, économie circulaire (upcycling)

> En 2018 : Mise en place d'un indicateur de performance.

Nos Certifications



La marque de la
gestion forestière
responsable



Depuis 2010, Altavia renouvelle annuellement ses certifications FSC® et PEFC™ afin de garantir à ses clients la traçabilité du papier composant leurs supports de communication.

En 2017, deux nouvelles business units ont été certifiées : FSC® pour Altavia Japan (Japon) et FSC® & PEFC™ pour Altavia Fiber Value (France). Cela porte à 15 le nombre de business units certifiées en Europe et en Asie. Chaque année, 4 business units sont auditées par Bureau Veritas.

Dans le cadre de la norme ISO 14001, les business units Altavia Ibérica (Espagne et Portugal), auditées par Bureau Veritas, Altavia HTT (Royaume-Uni) audité par le British Assessment Bureau et Altavia Sumis (Pays-Bas) conduisent annuellement une évaluation des indicateurs environnementaux (consommation d'eau, d'énergie, de papier et autres) dans le but d'identifier les points d'amélioration. Ensuite, des objectifs précis et un plan d'action sont définis dans un souci de progrès continu.

> En 2018 : Mise en place d'un indicateur de performance.

Nos offres de communication responsable



Altavia propose un calculateur carbone CarboScan® à l'ensemble de ses clients afin qu'ils aient une idée concrète des émissions de CO₂ associées à leurs outils de communication. Cet outil différenciant prend en compte la conception, le papier, l'impression et le transport.

En 2017, une nouvelle version du CarboScan® a été initiée dans le but de faciliter son usage auprès des collaborateurs et d'informer davantage les clients. En effet, les émissions de carbone associées à la production seront systématiquement mentionnées sur les devis et les factures. En France, cette nouvelle version du CarboScan® fournira également le montant de l'éco-contribution Citéo associée au dossier, et permettra d'alimenter à partir de janvier 2019 une pré-déclaration Citéo de manière automatique. Les équipes Solutions d'Altavia et de Citéo travaillent en partenariat pour développer cette solution innovante.



Créé et lancé en 2012 par Altavia, le référentiel de réduction de l'empreinte environnementale Ecopublishing® est une démarche d'écoconception fondée sur un ensemble de critères couvrant l'ensemble de la chaîne de production et de distribution du support de communication. L'année 2017 s'est achevée avec la révision des critères Ecopublishing® dans le but de simplifier la compréhension et l'utilisation de ce référentiel, tout en garantissant une certaine exigence.

Nouveaux critères Ecopublishing® en 2018

- Utilisation de papier certifié ou recyclé
- Approvisionnement auprès d'un papetier engagé dans une démarche respectueuse de l'environnement (vérifiée sur la Déclaration environnementale, le Paper Profile ou le Carbon footprint)
- Impression auprès d'un imprimeur engagé dans une démarche respectueuse de l'environnement (Certifié ISO 14 001 ou Imprim'vert par exemple)
- Transport réalisé auprès d'un prestataire respectant la norme EURO 5
- Support de communication facilement recyclable : pas de perturbateur au recyclage selon Barème Citéo que sont le kraft, la fibre teintée, la colle, le vernis UV, le pelliculage, le papier REH, l'impression offset UV, les éléments non fibreux.



UPCYCLING

Partie intégrante de l'offre d'Altavia, l'upcycling permet aux clients de donner une seconde vie à leurs supports de communication. Les bâches en PVC sont transformées en sacs, trousse, pochettes. Catalogues ou rapports annuels font office de couvertures pour des carnets. Les business units s'approprient l'upcycling pour leurs propres projets internes.



Pochettes, housses et sacs recyclés à partir de supports de communication pour Orange.

IMPLANTER LES 10 PRINCIPES DANS LA STRATÉGIE ET LES OPÉRATIONS

Les collaborateurs bénéficient de formations sur les offres de communication responsable, et le Comex groupe est sensibilisé tous les ans aux problématiques relatives au management des certifications FSC® & PEFC™ lors des revues périodiques.

5.2. NOS ACTIONS EN INTERNE

Mobilité des collaborateurs

Afin de réduire les émissions de carbone liées aux déplacements professionnels, le groupe Altavia a mis en place depuis 2016 des solutions de la Google Suite (Hangout – Google Drive) permettant une bonne expérience de réunions à distance avec vidéo et de partage de documents. Conscientes des impacts environnementaux relatifs aux déplacements professionnels, les business units prennent aussi des mesures visant à réduire l'autosolisme.

Promotion d'une consommation responsable

Les business units gèrent leurs déchets de manière responsable, en triant un maximum et en faisant appel à des organismes de collecte spécialisés. Outre le papier et les emballages, les piles et déchets électroniques sont collectés séparément.



Quelques exemples de mobilité

À Nantes, les collaborateurs sont invités à utiliser l'autopartage Lilas et des vélos sont mis à leur disposition. Un plan de mobilité avec Nantes Métropole permet plusieurs avantages comme la subvention pour l'achat de vélos électriques, un tarif préférentiel sur l'abonnement TAN annuel (Tramway) ou encore une réduction sur l'abonnement Bicloo (vélos mis à disposition par Nantes Métropole).

Altavia Aura (Saint-Étienne) met à disposition de ses collaborateurs un vélo électrique pour leurs déplacements pendant la pause déjeuner. Les équipes d'Altavia Optitrans étant réparties entre Paris, Nantes et Lyon, les collaborateurs utilisent un outil leur permettant de partager les écrans. Ils s'efforcent également d'organiser des rendez-vous via vidéo-conférence avec leurs prospects dont les bureaux sont éloignés géographiquement avant d'aller les rencontrer. La business unit Disko fait appel à une agence de voyages d'affaires responsable qui leur fournit un rapport carbone leur permettant d'évaluer leur empreinte.

Les business units de Saint-Ouen ont été invitées à participer à un atelier lors de la Semaine de la Mobilité 2017. L'objectif de cet atelier était de proposer des solutions pour limiter les impacts environnementaux relatifs aux déplacements professionnels des collaborateurs de Saint-Ouen. Les idées émises ont servi de base pour définir le plan de mobilité d'Altavia à Saint-Ouen.



Les collaborateurs sont également sensibilisés à l'utilisation raisonnée de l'électricité. Par exemple, lors de la canicule de l'été 2017, les collaborateurs de Saint-Ouen ont reçu ce message de sensibilisation.



Les deux business units britanniques vont même plus loin en s'engageant dans des démarches globales de réduction de leurs émissions de gaz à effet de serre. En tant que membre du POPAI Sustainability Standard, HRG a adopté une approche fondée sur l'analyse du cycle de vie pour réduire leurs émissions de gaz à effet de serre. Quant à Altavia HTT, les collaborateurs sont engagés dans un programme de compensation de leurs émissions de gaz à effet de serre.

Altavia HTT est « Carbon Neutral »

En partenariat avec le World Land Trust, Altavia HTT est engagé dans un programme de compensation des émissions de gaz à effet de serre produits par les activités de ses deux bureaux au Royaume-Uni.

Ce programme de compensation consiste en la protection et la reforestation d'habitats sauvages en Équateur.

5.3. NOS AXES DE PROGRÈS

En interne, l'évaluation de l'impact environnemental n'est pas généralisée à l'ensemble des business units. En 2017, 6 business units ont été évaluées par Ecovadis. L'agence Cosmic a obtenu le statut Silver tandis qu'Altavia Nantes, Altavia Act* et Altavia Paris ont décroché le statut Gold. D'autres business units sont certifiées ISO 14001 et sont évaluées annuellement dans ce cadre.

En 2017, certaines business units effectuent le suivi de quelques indicateurs sociaux et environnementaux. L'objectif est de déployer cette pratique à l'ensemble du groupe afin de mesurer les progrès réalisés d'une année sur l'autre. En tant que plateforme de communication, une des priorités du groupe est de renforcer la vigilance envers ses fournisseurs et sous-traitants. Aujourd'hui, les imprimeurs travaillant pour les business units françaises signent l'attestation Reach et la charte RSE du fournisseur. Demain, non seulement des critères environnementaux seront intégrés dans le process de référencement des fournisseurs et sous-traitants, mais des audits seront réalisés afin de contrôler la conformité des fournisseurs. Le suivi des certifications environnementales des fournisseurs et sous-traitants sera renforcé au niveau du groupe. Enfin, fort de son expertise digitale de plus en plus affirmée, le groupe souhaite s'engager de manière responsable dans sa transformation digitale en développant ses compétences en matière de Green IT.

3 axes de progrès ont été identifiés par la Direction RSE pour 2018 :

- La mise en place du reporting ESG au niveau du groupe
- Les Achats Responsables
- La transformation digitale

IMPLANTER LES 10 PRINCIPES DANS LA STRATÉGIE ET LES OPÉRATIONS

6. Politiques et procédures fiables concernant la lutte contre la corruption

Critère 12 : La COP formule des engagements, stratégies ou politiques précis dans le domaine de l'anticorruption

Critère 13 : La COP décrit les systèmes de management en place pour intégrer les principes relatifs à la lutte contre la corruption

Critère 14 : La COP décrit les mécanismes de contrôle et d'évaluation en place pour l'intégration des principes liés à l'anticorruption

6.1. LE CADRE RÉGLEMENTAIRE : LOI SAPIN II

Dans le cadre de la loi sur la transparence, la lutte contre la corruption et la modernisation de la vie économique, dite Sapin II, le groupe revise sa charte éthique « L'Art et la Manière d'Altavia ».

Un groupe de travail s'est constitué depuis 2017 pour mettre en place le dispositif de prévention et de détection de la corruption requis par la loi. Il est composé des personnes suivantes : Secrétaire général, Directeur Capital Humain groupe, Directeur Capital Humain France, Responsable de l'audit interne, Directeur des affaires juridiques corporate, Directeur des affaires juridiques commerciales et le Directeur financier groupe.

Ce groupe de travail a permis de lancer les chantiers et d'avancer sur la mise en place des 8 piliers de la loi Sapin II.

- La cartographie des risques a été établie.
- La charte éthique a été mise à jour. Elle permet de décrire les bonnes pratiques à suivre en interne et avec les parties prenantes d'Altavia. Le code de conduite inclus dans la charte éthique prévoit également des sanctions disciplinaires en cas de manquement aux règles établies.

- Un dispositif d'alerte a été mis en place : les collaborateurs pourront envoyer à une adresse email dédiée toute alerte qui sera rapportée au comité des nominations et des rémunérations. Une phase d'investigation sera ensuite lancée pour chaque alerte.
- La formation des managers et des employés exposés au risque de corruption et de trafic d'influence sera assurée par la Direction du Capital Humain.
- Le groupe Altavia met en place les procédures d'évaluation de ses fournisseurs et ses principaux clients au regard du risque de corruption et du trafic d'influence.
- La bonne application des procédures et du code de conduite sera vérifiée par les audits internes et pourra faire l'objet d'un contrôle par l'Agence Française Anticorruption.

AGIR POUR SOUTENIR LES OBJECTIFS PLUS LARGES DES NATIONS UNIES

1. Objectifs de développement durable

Critère 15 : La COP décrit les contributions du cœur de métier aux objectifs et problématiques plus larges de l'ONU

Critère 16 : La COP décrit des investissements stratégiques sociaux et de philanthropie



Plusieurs business units sont dirigées par des femmes. Celles-ci sont également bien représentées aux postes de managers et de responsables métier.



Par sa politique de Positive Sourcing®, Altavia contribue à garantir aux personnes défavorisées un accès à l'emploi. Le groupe participe également au programme 1000 Emplois 1000 Entreprises initié par l'observatoire Com Media et Pôle Emploi en Île-de-France.



Avec ses offres client Ecopublishing®, CarboScan® et l'upcycling, Altavia promeut la consommation et la production responsables. La Direction RSE œuvre également au développement de la prestation de conseil en écoconception et gestion de la fin de vie / seconde vie des produits en organisant des ateliers avec les équipes de production.



Avec la version améliorée du CarboScan®, le groupe Altavia permettra une meilleure mesure des émissions de gaz à effet de serre des supports de communication, et l'accompagnement de ses clients dans la réduction de ces émissions.



En tant que groupe certifié FSC® et PEFC™, Altavia promeut une gestion durable des forêts.

AGIR POUR SOUTENIR LES OBJECTIFS PLUS LARGES DES NATIONS UNIES

2. Engagements sociétaux du groupe

Notre engagement sociétal s'inspire des 10 valeurs qui fondent l'ADN du groupe et s'appuie sur une démarche volontaire qui met en mouvement tous les collaborateurs au sein de chaque pays et de chacune de nos business units. Nos actions de mécénat se font au bénéfice des communautés locales des territoires sur lesquels nous sommes implantés, tout en suivant 3 axes directeurs : la solidarité, l'entrepreneuriat et l'accès à l'éducation et à la culture.

Tout au long de l'année, des collaborateurs d'Altavia se mobilisent et offrent leurs compétences et leur temps au profit d'organisations à but non lucratif et associations.

LES ENGAGEMENTS DU GROUPE

Agence du Don en Nature

L'Agence du Don en Nature collecte et redistribue des produits neufs, non alimentaires, de nécessité courante, pour lutter contre l'exclusion en France. Altavia réalise pour elle des supports de communication et a vu un certain nombre de ses collaborateurs s'engager, en juin 2017, dans la « Course des Héros ».

« Altavia est l'un de nos mécènes pionniers. Le groupe fait partie de la petite dizaine de donateurs et d'associations qui nous ont soutenus dès le démarrage. Il faut avoir de la vision et un engagement sincère pour cela ! »

Stéphanie Goujon, Directrice Générale de l'Agence du Don en Nature

Réseau Entreprendre

Altavia est membre actif de Réseau Entreprendre en Seine-Saint-Denis et dans l'Ouest, contribuant ainsi au développement du tissu économique local. La mission de l'organisation est de contribuer à la réussite de nouveaux entrepreneurs, significativement créateurs d'emplois et de richesses.

« Depuis plus de 10 ans, Altavia s'engage aux cotes de Réseau Entreprendre 93 et au service des entrepreneurs talentueux de Seine-Saint-Denis. Fidèle à son ADN d'entrepreneur, Raphaël Palti, fondateur du groupe Altavia installé à Saint-Ouen a ainsi décidé, au départ, d'accompagner de jeunes entrepreneurs, créateurs de richesses et d'emplois dans le 93. Aujourd'hui, Altavia continue de s'impliquer en mettant son expertise et sa passion pour la communication au service de Réseau Entreprendre 93. Un engagement sincère, exigeant, et fidèle. Merci du fond du cœur, pour tout ce que nous construisons ensemble en Seine-Saint-Denis ! »

Yasmine Hamraoui, Directrice du Réseau Entreprendre 93

Cité de la Réussite

La Cité de la Réussite est le forum des débats culturels, économiques, scientifiques et politiques dont Altavia est partenaire depuis plus de 10 ans.

« En 2004, Altavia a décidé de s'associer à la Cité de la Réussite. La Cité, créée en 1989 à la Sorbonne, réunit des personnalités du monde de l'économie, de la politique, des sciences et de la culture qui acceptent de venir dialoguer, autour d'une thématique centrale, avec des étudiants des principales universités européennes. Raphaël Palti s'est emparé des thèmes successifs de la Cité pour à la fois venir en débattre mais aussi pour les mettre en résonance avec les valeurs du groupe. Pour ce soutien indéfectible, l'équipe de la Cité tenait à remercier l'ensemble des collaborateurs du groupe. »

Sylvain Kern, Fondateur de la Cité de la Réussite

LES ENGAGEMENTS LOCAUX DE NOS BUSINESS UNITS SOUS LE SIGNE DU Mécénat ET DE LA SOLIDARITÉ

Ashoka

Ashoka est une ONG internationale qui soutient l'entrepreneuriat social dans le monde.

Altavia Paris a réalisé en 2017, en pro bono, le rapport annuel d'Ashoka, sous les marques de fabrique responsables du groupe Ecopublishing® et Positive Sourcing®.

Debout

Altavia Optitrans accompagne l'association debout, association engagée dans l'information au service de l'insertion, à réaliser son magazine, en lui organisant la logistique de distribution du magazine à moindre coût.

Xichang

Altavia Shanghai a collecté des fonds pour les enfants de la région rurale pauvre du Xichang.



banque alimentaire

En novembre 2017, Altavia Lille a organisé une banque alimentaire au profit de familles démunies des Hauts-de-France. 90 produits ont été collectés et redistribués !



Don du sang

Depuis 2016, Altavia Lille organise également 2 à 3 sessions de dons du sang par an. Plus de 9 kg de produits sanguins ont été donnés à l'Établissement français du sang afin de répondre aux besoins croissants des malades.



AGIR POUR SOUTENIR LES OBJECTIFS PLUS LARGES DES NATIONS UNIES

3. Partenariats et actions collectives

Critère 17 : La COP décrit une prise de position et un engagement en matière de politique publique

Critère 18 : La COP décrit des partenariats et une action collective

Raphaël Palti a signé l'appel #OsonsDemain lancé par Nicolas Hulot, manifeste des chefs d'entreprise en faveur de la transition écologique en France.

Altavia est engagé dans des relations de partenariat avec ses fournisseurs. En effet, Altavia est signataire de la Charte inter-entreprises, charte élaborée conjointement par la Médiation du Crédit et la Compagnie des Dirigeants et Acheteurs de France (CDAF). L'objectif de cette charte est d'engager les grands donneurs d'ordres signataires à mettre en place une démarche de progrès vis-à-vis de leurs fournisseurs et notamment les petites et moyennes entreprises (TPE-PME). Ainsi, Altavia privilégie une relation de partenariat avec ses fournisseurs.

Le groupe Altavia apporte beaucoup d'attention au partage et à l'émergence de nouvelles idées.

Les business units ont à cœur d'œuvrer pour la collectivité sur laquelle elles sont implantées.

Quelques exemples :

Kamikaze est partenaire de TedX et pour la deuxième fois, la business unit était chargée en 2017 de réaliser l'identité visuelle du «TedX Piotrkowska Street».

Située dans la ville de Lodz, Kamikaze est soucieuse de participer à la vie de la collectivité locale. Cet engagement se traduit par le partenariat établi avec le Light Move Festival, festival dédié à la créativité et aux nouvelles technologies. En 2017, la business unit a mené une campagne média dans le but d'attirer les visiteurs de l'étranger durant cet événement, et a créé le site internet dédié au festival.

HRG (Royaume-Uni) traduit son engagement au sein de la collectivité par le recours aux fournisseurs locaux, la promotion de l'économie locale, le soutien à l'administration de la collectivité (Parish Council) ou encore l'aide aux jeunes étudiants en leur offrant des opportunités de stages.

Altavia Italia a organisé la campagne de communication du consortium Passepartout qui vient en aide aux réfugiés dans la ville de Milan.

GOUVERNANCE ET LEADERSHIP DE LA RESPONSABILITÉ SOCIALE DES ENTREPRISES (RSE)

1. Engagement de la Direction

Critère 19 : La COP décrit l'engagement du Président et de la direction

Critère 20 : La COP décrit l'adoption par le Conseil d'administration et la surveillance

La déclaration de Raphaël Palti, Président Fondateur, souligne l'engagement du groupe en faveur des 10 principes fondateurs du Pacte mondial ainsi que des Objectifs du Développement Durable des Nations Unies.

Le Comex groupe est sollicité par le Président Fondateur et la Direction RSE afin de contribuer à différents projets en lien avec la politique RSE du

groupe.

Animé par Raphaël Palti, le Conseil d'Administration aborde les choix stratégiques de l'entreprise avec la diversité de points de vue que lui procure la diversité de ses membres.

Dans le but d'améliorer la durabilité des supports de communication, Altavia travaille en partenariat avec Citeo pour développer Paper Metrics®, outil permettant de mesurer les impacts environnementaux des supports de communication et de promouvoir l'écoconception.

2. Implication des parties prenantes

Critère 21 : La COP décrit l'implication des parties prenantes

En février 2017, certains collaborateurs ont reçu un questionnaire dans le but de mesurer leur connaissance de la RSE, de collecter leurs idées de projets et de connaître leur degré de motivation pour ces sujets. Les résultats de cette enquête ont été affichés pendant la Semaine de la RSE en juin. En septembre, les collaborateurs ont également pu participer à un atelier sur la thématique des déplacements professionnels.

En 2017, la Direction RSE a affirmé sa volonté d'impliquer les collaborateurs en organisant des ateliers collaboratifs. D'ailleurs, le groupe s'est engagé dans l'intelligence collective et bénéficie de l'expertise de la business unit Altavia Act*, notamment au travers de formations managériales fondées sur la technique de Co-Développement. En 2018, la Direction RSE compte aussi renforcer la participation des salariés en s'appuyant notamment sur un réseau d'ambassadeurs RSE.

Une matrice de matérialité sera faite pour évaluer les actions prioritaires à mener à horizon 2020, selon les points de vue de toutes les parties prenantes : collaborateurs, direction, clients, fournisseurs...

SUIVEZ-NOUS



SUR TWITTER

twitter.com/altaviagroup



SUR LINKEDIN

linkedin.com/company/altavia



SUR YOUTUBE

youtube.com/c/altavia



SUR FACEBOOK

facebook.com/altavia.group



NOUS SOUTENONS
LE PACTE MONDIAL

Ceci est notre **Communication sur le Progrès** sur la mise en œuvre des principes du **Pacte mondial des Nations Unies**.

Nous apprécions vos commentaires sur son contenu.



ALTAVIA

ALTAVIA-GROUP.COM