

Global Compact Annual
Communication on Progress

Hovedstadens Letbanes CSR-rapport 2017



Indhold

s. 04	Forord
s. 05	Erklæring om fortsat støtte
s. 06	Om Hovedstadens Letbane

Del I

s. 09	Afrapportering på Hovedstadens Letbanes aktiviteter i 2017
s. 10	Hovedstadens Letbanes arbejde med mål og handleplaner for 2017
s. 12	Afrapportering på selskabets CSR-tiltag i 2017
s. 14	Afrapportering på verdensmål 8: Anstændige jobs og økonomisk vækst
s. 16	Afrapportering på verdensmål 11: Bæredygtige byer og lokalsamfund
s. 18	Afrapportering på verdensmål 12: Ansvarligt forbrug og produktion
s. 20	Afrapportering på løbende CSR-tiltag
s. 25	Afrapportering i forhold til leverandørstyring

Del II

s. 27	Hovedstadens Letbanes fremtidige fokusområder
s. 28	Fundamentet for Hovedstadens Letbanes CSR-arbejde fremadrettet
s. 30	Udarbejdelse af strategi for 2018
s. 34	Fokusområde – verdensmål 3: Arbejdsmiljø
s. 36	Fokusområde – verdensmål 12: Kommunikation, dialog og samarbejde med omgivelser

Del III

s. 39	Hovedsstadens Letbanes CSR-policy
s. 40	Hovedstadens Letbanes CSR-policy
s. 40	Menneskerettigheder
s. 40	Arbejdstagerrettigheder
s. 42	Miljø
s. 45	Anti-korruption
s. 45	Hovedstadens Letbanes adfærdskodeks for leverandører

WE SUPPORT



Forord

Kære læser

2017 har været et særligt år for Hovedstadens Letbane i forhold til CSR. Effekten af selskabets tilslutning til FN's Global Compact initiativ har fået lov til at vokse i selskabet, og det har været en spændende udvikling at være en del af. Hovedstadens Letbane har i 2017 primært beskæftiget sig med at sikre færdiggørelse og selve udbuddet af en Letbane langs Ring 3. Det CSR-mæssige fokus har således været rettet mod at sikre, at CSR hensynet bliver indarbejdet i kontrakterne, og at oplyse de kommende samarbejdspartnere om selskabets tilgang til CSR herunder ikke mindst selskabets CSR-kodeks.

Hovedstadens Letbane har i de få år, selskabet har eksisteret, arbejdet med CSR, og selskabets kerneforretning retter sig grundlæggende mod at tage samfundsansvar. Hovedstadens Letbane kan således konstatere, at FN's Global Compacts 10 principper i vidt omfang er forankret i dansk lovgivning eller lignende bindende regelsæt, som selskabet opfylder.

Hovedstadens Letbane har derfor i 2017 udviklet en metode til at arbejde med CSR på en operationel og systematisk måde. Selskabet er fortsat meget tidligt i forløbet med arbejdet med CSR under Global Compact initiativet.

Hovedstadens Letbane har udarbejdet en snæver definition af, hvad der defineres som CSR i selskabet. Definitionen har indtil

videre vist sig at være et godt redskab til at prioritere mellem forskellige initiativer og i forhold til at fokusere selskabets CSR-tiltag således, at de er tilstrækkeligt ambitiøse og ikke blot udfylder gældende lovgivning.

Hovedstadens Letbane har anvendt denne nye definition og metode i udvælgelsen af nye fokusområder for 2018. Det har været en spændende proces at arbejde med for hele selskabet, og ikke mindst se effekten af den nye arbejdsmetode udmønte sig i konkrete fokusområder, mål og handleplaner. Derfor ser selskabet også frem til endnu et år med CSR i fokus.

Med denne CSR-rapport er det målet at give et større indblik i Hovedstadens Letbane arbejde med CSR og fremtidige ambitioner for, hvor selskabet ønsker at bevæge sig hen.

God læselyst

Birgitte Brinch Madsen
Formand for bestyrelsen

Henrik Plougmann Olsen
Administrerende direktør

Erklæring om fortsat støtte

For Hovedstadens Letbane er det at handle socialt ansvarligt en grundlæggende værdi i alle selskabets aktiviteter. Derfor var det også helt naturligt, at Hovedstadens Letbane i foråret 2016 besluttede at tiltræde FN's Global Compact initiativ. Hovedstadens Letbane indsendte sin første CSR rapport til FN primo 2017 og har på baggrund heraf modtaget positive tilkendegivelser over den proces, som Hovedstadens Letbane startede i 2016, hvilket vil fremgå af dette års CSR rapport.

Social ansvarlighed for os indebærer at opretholde en høj integritet i forhold til samarbejdspartener og at handle med omtanke i de samfund og miljøer, hvor Hovedstadens Letbane opererer.

Tiltrædelsen til FN's Global Compact har understøttet ønsket om at have en mere struktureret tilgang til CSR-arbejdet i selskabet. Siden indmeldelsen har Hovedstadens Letbane derfor arbejdet systematisk

med at implementere de ti principper, som indeholder anerkendte standarder for menneskerettigheder, arbejdstagerrettigheder, miljø og anti-korruption.

Med denne CSR-rapport vil vi gerne udtrykke Hovedstadens Letbanes fortsatte støtte til FN's Global Compact og de 10 principper, som vi baserer vores virksomheds grundlæggende værdier på, hvilket blandt andet kommer til udtryk i vores adfærdskodeks, samarbejdsrelationer og i vores ageren på markedet generelt. Vi vil fortsat arbejde for, at vores CSR-tiltag er transparente for offentligheden, ligesom denne rapport vil være offentlig tilgængelig.

Hovedstadens Letbane forpligter sig til årligt at afrapportere på selskabets fortsatte arbejde med de 10 principper i Global Compact, samt hvordan vi fremadrettet vil arbejde for at øge integrationen af principperne i vores aktiviteter.

Venligst,

Birgitte Brinch Madsen
Formand for bestyrelsen

Henrik Plougmann Olsen
Administrerende direktør



This is our **Communication on Progress** in implementing the principles of the **United Nations Global Compact** and supporting broader UN goals.

We welcome feedback on its contents.

Om Hovedstadens Letbane

“

Siden tilslutningen til FN Global Compact har selskabet arbejdet videre med at implementere principperne om menneskerettigheder, arbejdstagerrettigheder, miljø og anti-korruption.”

Hovedstadens Letbane er stiftet i 2014 og har ansvaret for at bygge og drive letbanen langs Ring 3.

Hovedstadens Letbane er et interessentskab, som er ejet af Staten ved Transport-, Bygnings- og Boligministeren, Region Hovedstaden, Lyngby-Taarbæk Kommune, Gladsaxe Kommune, Herlev Kommune, Albertslund Kommune, Rødovre Kommune, Glostrup Kommune, Brøndby Kommune, Hvidovre Kommune, Vallensbæk Kommune, Ishøj Kommune og Høje-Taastrup Kommune.

Hovedstadens Letbanes bestyrelse er selskabets øverste ledelse og har ansvaret for, at selskabet opfylder de formål, lovgivningen har opstillet.

Hovedstadens Letbane deler organisation med Metroselskabet I/S og i henhold til lovgivningen stiller Metroselskabet I/S de nødvendige medarbejdere og øvrige ressourcer til rådighed for varetagelse af Hovedstadens Letbanes virksomhed, herunder til udførelse af administrations-, projekterings- og udbuds- og kontraktopgaver vedrørende letbanen på Ring 3. Hovedstadens Letbane betaler Metroselskabet I/S for at varetage de nævnte opgaver (se figur 01).

Den 28. juni 2016 sendte Hovedstadens Letbane en ansøgning til FN, hvori selskabet udtrykte støtte til FN's Global Compact 10 principper, og i sommeren 2016 blev

selskabet optaget i FN's Global Compact frivillige CSR initiativ.

Denne CSR-rapport udgør den årlige afrapportering på samfundsansvar, der er en del af tilslutningen til FN's Global Compact. Rapporten erstatter den selvstændige afrapportering på samfundsansvar, som tidligere var en del af årsrapporten i tilknytning til aflæggelse af årsregnskab, jf. § 99a, stk. 7 i LBK nr. 1580 af 10/12/2015 om årsregnskabsloven.

Siden tilslutningen til FN's Global Compact har selskabet arbejdet videre med at implementere principperne om menneskerettigheder, arbejdstagerrettigheder, miljø og anti-korruption.

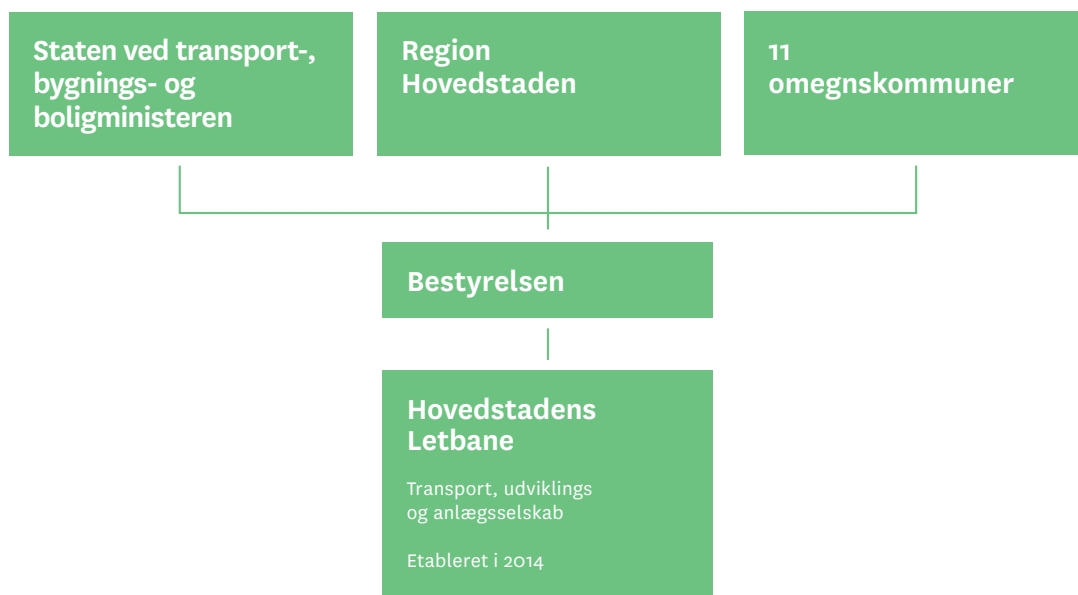
Tilslutning til global compact

Hovedstadens Letbane er fortsat tidligt i forløbet i forhold til arbejdet med CSR under Global Compact initiativet. I april 2017 indsendte selskabet sin første afrapportering på CSR til FN. Hovedstadens Letbane har med tilslutningen til FN's Global Compact forpligtet sig til at leve op til FN's 10 principper for samfundsansvar. Principperne bygger på internationalt anerkendte konventioner om menneskerettigheder, arbejdstagerrettigheder, miljø og anti-korruption og er et fundamentalt udgangspunkt i selskabers arbejde med CSR.

Da Hovedstadens Letbane er afhængig af leverandørkontrakter for drift, vedligeholdelse og anlæg af letbanen, har selskabet udarbejdet et adfærdskodeks for leverandører, der udgør selskabets implementering af Global Compacts principper i praksis. Adfærdskodekset sikrer dermed, at selskabet til enhver tid kan håndhæve principperne i Global Compact overfor leverandører, som selskabet samarbejder med i alle led af selskabets virksomhed. Bliver Hovedstadens Letbane opmærksom på grov eller gentagen overtrædelse af selskabets adfærdskodeks, har selskabet som yderste konsekvens mulighed for at ophæve kontraktgrundlaget.

FN's praktiske implementering af principperne i Global Compact sker gennem FN's verdensmål. Hovedstadens Letbane valgte derfor i 2016 at basere sit arbejde med CSR på de 17 verdensmål. Regeringen har endvidere i marts 2017 fremlagt en national handleplan, der lægger op til, at ny dansk lovgivning, når det er relevant, skal vurderes i forhold til verdensmålene. På baggrund heraf har Hovedstadens Letbane besluttet, at FN's verdensmål fortsat skal være det bærende element i selskabets operationelle CSR-arbejde. Hovedstadens Letbanes arbejde med FN's verdensmål er dermed selskabets konkrete udmøntning af selskabets arbejde med principperne i Global Compact.

Figur 01 — Organisationsdiagram





Del I

Afrapportering på Hovedstadens Letbanes aktiviteter i 2017

Hovedstadens Letbanes arbejde med mål og handleplaner for 2017

Tilrettelæggelse af CSR-proces

Hovedstadens Letbanes CSR-proces for 2017 byggede videre på den proces selskabet tilrettelagde det foregående år. Processen blev tilrettelagt, så den sikrede forankring i Hovedstadens Letbanes organisation og dermed skabte ejerskab til CSR-arbejdet.

Metoderne anvendt i Hovedstadens Letbanes arbejde med CSR er på mange måder lig med metoderne i Metroselskabets arbejde med samme. Det sikrer, at CSR-arbejdet udføres stringent, og at relevante erfaringer kan bruges på tværs af de to organisationer.

Processen har i udgangspunktet været toleddet og har dels angået implementeringen af mål og handleplaner for 2017 og dels omhandlet den løbende afrapportering på fremdrift for målopfyldelsen. De to led af processen hænger uløseligt sammen og har involveret både medarbejdere, chefgruppen, direktørkredsen og bestyrelsen på følgende vis (se figur 02).

Figur 02 — Implementering af mål og handleplaner for 2017

	Implementering	Afrapportering
Medarbejdere	X	
Chefgruppen	X	X
Direktørkredsen	X	X
Bestyrelsen		X

Implementering af mål og handlplaner

Som led i opfølgningen på Hovedstadens Letbanes CSR-proces for 2016 var selskabet opmærksom på, at de fokusområder, der var blevet udvalgt for 2017, blev tilstrækkeligt forankret i hele selskabet. Derfor har selskabet sikret 1:1 forankring af fokusområderne for 2017 hos både de udvalgte nøglemedarbejdere og de enhedschefer, som skulle sikre rettidig målopfyldelse. Der har generelt været stor ansvarsfølelse omkring sikringen af målopfyldelsen, hvilket har haft en afsmittende effekt på resten af organisationen.

Løbende afrapportering på fremdrift

Hovedstadens Letbanes enhedschefer har halvårligt afrapporteret på den løbende fremdrift af målopfyldelsen af selskabets fokusområder for 2017 for den samlede chefkreds inklusiv direktørgruppen. Afrapportering har øget selskabets generelle bevidsthed om selskabets arbejde med CSR og givet anledning til læring på tværs af fagområder. Derudover har den løbende afrapportering skabt en klar forankring af fokusområderne i selskabets arbejde og har samtidig været medvirkende til at øge mængden af input og ideer til, hvordan arbejdet med fokusområderne fremadrettet kan tilrettelægges.

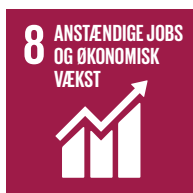


Afrapportering på selskabets CSR-tiltag i 2017

Med sidste års CSR-strategi ønskede Hovedstadens Letbane at understøtte en positiv udvikling af alle 17 verdensmål samt at signalere, at de alle var væsentlige for Hovedstadens Letbane. Dette har afspejlet sig i den måde, som selskabet prioriterede sine fokusområder for 2017 på. Selvom Hovedstadens Letbane i forbindelse med udarbejdelsen af CSR-strategien for 2017 udvalgte en række fokusområder i form af tre verdensmål, fortsatte selskabet dets arbejde med CSR-tiltag indenfor de øvrige verdensmål. På baggrund heraf prioriterede Hovedstadens Letbane de 17 verdensmål på følgende måde (se oversigt til højre).

Afrapporteringen på selskabets CSR-arbejde i 2017 foregår derfor efter ovenstående model. I det følgende fremgår først Hovedstadens Letbane afrapportering på fokusområder for 2017, herunder selskabets fremdrift indenfor fokusområdernes mål og handleplaner. Dernæst afrapporteres der på selskabets aktiviteter indenfor de løbende CSR-tiltag og til sidst på de verdensmål som selskabet primært arbejder på via leverandørerne.

Fokusområder 2017



Løbende CSR-tiltag



Leverandørstyring



Afrapportering på verdensmål 8: Anstændige jobs og økonomisk vækst

MÅL FOR 2017

- Hovedstadens Letbane vil i 2017 påbegynde et samarbejde med Hovedstadens Rekrutterings-service med henblik på at forventningsafstemme behovet for kvalifikationer i anlægsfasen af letbanen langs Ring 3 herunder at klargøre og eventuelt efteruddanne lokal arbejdskraft, så de kan varetage opgaverne.



Hvad har vi gjort

Hovedstadens Letbane har deltaget i det tværgående rekrutterings-samarbejde, "Kompetent arbejdskraft til Greater Copenhagen". Samarbejdet går på tværs af alle kommuner i Region Hovedstaden. Formålet er at få kortlagt det forventede arbejdskraftbehov for anlæg af blandt andet Letbanen i Ring 3 for derigennem at kunne igangsætte de rette initiativer for rekruttering og opkvalificering. Konkret har Hovedstadens Letbane leveret data og viden til en undersøgelse, der viser de forventede beskæftigelseseffekter af letbanen langs Ring 3. Den direkte beskæftigelseseffekt for byggeriet forventes således at blive omkring 2.313 årsværk, mens den forventede indirekte effekt forventes at blive 2.168 årsværk. En betydelig del af arbejdskraftefterspørgslen vil omhandle ufaglærte, men der vil også være behov for andre faggrupper såsom elektrikere, chauffører og smede. Fremadrettet vil Hovedstadens Letbane indgå i en rådgivningsgruppe, som jobcentre mv. kan trække på i forbindelse med rekruttering og uddannelse af arbejdskraft.

Udover ovenstående har Hovedstadens Letbane endvidere afholdt møder med arbejdsmarkedets parter med henblik på at belyse de muligheder projektet indebærer for arbejdsmarkedet. Selskabet har derudover deltaget i forskellige fora, hvor selskabet har bidraget med erfaring om, hvilken arbejdskraft et projekt som Letbanen vil afføde.

Endelig har Hovedstadens Letbane deltaget som oplægsholder på en konference på Christiansborg arrangeret af LOOP City om de nye krav til samarbejde og arbejdsmarked, som følger af letbanen.

Har vi opnået målet

Hovedstadens Letbanes mål for 2017 omhandlende samarbejde om kvalificeret arbejdskraft er indfriet i kraft af Hovedstadens Letbanes involvering i samarbejdet "Kompetent arbejdskraft til Greater Copenhagen" samt selskabets tætte dialog med arbejdsmarkedets parter. Hovedstadens Letbane har således gennem sin viden på bygge- og anlægsområdet bl.a. bidraget til at forventningsafstemme og skabe et overblik over behovet for arbejdskraft i forbindelse med anlæg af letbanen.

“

Fremadrettet vil Hovedstadens Letbane indgå i en rådgivningsgruppe, som jobcentre mv. kan trække på i forbindelse med rekruttering og uddannelse af arbejdskraft.”

Afrapportering på verdensmål 11: Bæredygtige byer og lokalsamfund

MÅL FOR 2017

- Hovedstadens Letbane har kortlagt en proces for 2017, hvor selskabet for alvor påbegynder ekspropriationen af omkring 500 ejendomme, der kan berøre ca. 25.000 personer. Derudover arbejder selskabet indgående med at planlægge trafikafviklingen i anlægsperioden og sikre god information, så trafikken kan afvikles bedst muligt i anlægsfasen



Hvad har vi gjort

Afholdelsen af møder med lodsejere blev for alvor igangsat primo 2017, dels i form af individuelle møder, dels som større fællesmøder. Møderne blev afviklet forud for besigtigelsesforretningerne.

Afholdelse af besigtigelsesforretninger blev igangsat i 2. kvartal 2017. Materialer til forretningerne og slidepræsentationer fra de offentlige møder er blevet gjort tilgængelige på dinletbane.dk. Ligeledes bliver der løbende lagt henvisninger til Ekspropriationskommissionens protokoller på dinletbane.dk i takt med, at de bliver offentliggjort.

Hovedstadens Letbane har i 2017 udarbejdet en plan for trafikafviklingen på tværs og på langs ad Ring 3 under letbanens anlægsperiode. Alle større krydsninger er således blevet undersøgt for den periode, hvor anlægsarbejdet ventes at være mest omfattende det pågældende sted. Ligeledes er der blevet igangsat en løbende overvågning af fremkommeligheden på Ring 3. Overvågningen skal bl.a. give input til, hvordan man på bedste vis kan sikre en effektiv trafikafvikling i anlægsfasen.

Har vi opnået målet

Målet er indfriet ved dels gennemførelse af møder med lodsejere og gennemførelse af besigtigelsesforretninger. Dermed er den nødvendige ekspropriationsproces påbegyndt under størst mulig hensyntagen til det lokalsamfund, som uvægerligt påvirkes. Derudover er målet indfriet ved at indtænke fremkommelighed i planlægningen af trafikafviklingen på langs og på tværs af Ring 3 i anlægsfasen. Endelig har etablering af en løbende overvågning af fremkommeligheden på Ring 3 skabt fundamentet for en effektiv trafikindsats i anlægsfasen af letbanen.

“

Målet er indfriet ved dels gennemførelse af møder med lodsejere og gennemførelse af besigtigelsesforretninger. Dermed er den nødvendige ekspropriationsproces påbegyndt under størst mulig hensyntagen til det lokalsamfund, som uvægerligt påvirkes.”

Afrapportering på verdensmål 12: Ansvarligt forbrug og produktion

MÅL FOR 2017

- Hovedstadens Letbane ønsker at informere naboerne til letbanebyggeriet grundigt, præcist og rettidigt, når de er berørt af byggeriet. Det sker blandt andet via møder, byggepladsarrangementer, nyhedsbreve, opslag, sms, mails og via dinletbane.dk. Det skal også være let at komme i kontakt med Hovedstadens Letbane, både i og efter arbejdstid. Derfor vil selskabet blandt andet åbne en døgntelefon.



Hvad har vi gjort

Der er i 2017 udarbejdet en strategi for kommunikation, dialog og samarbejde med omgivelserne i anlægsfasen. Strategien fastlægger hovedbudskaber og indsatsområder, og har særligt fokus på målgrupperne trafikanter, virksomheder/handelsdrivende og naboer. Strategiens indhold er godkendt af bestyrelsen og har til formål at sikre målgrupperne et højt serviceniveau med relevant, ensartet og imødekomende kommunikation gennem hele anlægsfasen. Dette gælder både under ledningsomlægninger og anlægsarbejde.

Strategien er blevet til med input fra ejerkredsen, en lang række interessenter og dataindsamling om virksomheder og borgere i letbanekommunerne. Efter ønske fra kommunerne lægger strategien op til, at kommunerne får en fremtrædende rolle i forhold til at være afsender af kommunikation om letbanen.

I 2017 har Hovedstadens Letbane desuden afviklet en række møder med de borgere, erhvervsdrivende og foreninger, der på den ene eller anden måde bliver berørt af letbanen. På møderne blev der informeret generelt om letbanen, ligesom der blev givet konkret information om ekspropriationsprocessen, og hvordan projektet vil påvirke de enkelte ejendomme. Møderne har været en vigtig del af at etablere en god dialog med naboer mv. forud for besigtigelsesforretningerne. Derudover har Hovedstadens Letbane deltaget i en række generelle arrangementer om letbaneprojektet. Selskabet har informeret til Folkemødet på Bornholm, holdt oplæg ved erhvervsnetværksmøder langs letbanestrækningen og afholdt informationsmøde for ledningsejere og beredskab. Endelig har Hovedstadens Letbane været oplægsholder på en række borgermøder og kulturarrangementer i ejerkommunerne og i Hovedstadsområdet i det hele taget.

Har vi opnået målet

Den fælles udarbejdede kommunikationsstrategi samt de afholdte møder med borgere, erhvervsdrivende og foreninger har været med til at skabe en god og konstruktiv dialog omkring det nuværende og kommende arbejde med letbanen. Særligt i forhold til afviklingen af besigtigelsesforretningerne har dialogen været afgørende for den gode proces. Dermed er fundamentet lagt til en fortsat god dialog med naboer og interessenter i den forestående anlægsfase, og målet om at informere naboerne til letbanebyggeriet grundigt, præcist og rettidigt synes således at være opfyldt. Hovedstadens letbane har dog ikke indfriet målet om etableringen af en døgntelefon. Det skyldes, at hverken ledningsomlægninger eller anlægsbyggeri blev igangsat i 2017, hvorfor det har været tilstrækkeligt med et dagsåbent telefonnummer til projektet. På samme vis har opslag, sms'er og nyhedsbreve ikke været nødvendige.

“

Strategien er blevet til med input fra ejerkredsen, en lang række interessenter og dataindsamling om virksomheder og borgere i letbanekommunerne.”

Afrapportering på løbende CSR-tiltag

Foruden at have haft en række CSR-fokusområder i 2017, har Hovedstadens Letbane løbende arbejdet med en række andre CSR-tiltag. Disse verdensmål påvirker Hovedstadens Letbane direkte, og selskabet arbejder derfor med dem som en del af den daglige virksomhed. Det er som udgangspunkt særlige aktiviteter og tiltag, som skal styrke selskabets ageren på markedet.



→ Arbejdsmiljø

Hovedstadens Letbane arbejder med dette verdensmål i forhold til at sikre godt arbejdsmiljø. I første omgang på letbanens kommende byggepladser og senere i forbindelse med driften og vedligeholdelsen af letbanen.

Hovedstadens Letbane har arbejdet indgående med arbejdsmiljø i 2017 og vil fortsat have fokus på dette i 2018. Således har Hovedstadens Letbane haft fokus på arbejdsmiljø i udbuddet af letbanen, ligesom selskabet har oparbejdet et tæt samarbejde med den danske olie- og gasbranches fællesorganisation, Olie Gas Danmark (OGD). Samarbejdet med OGD sker med henblik på gensidig erfaringsudveksling og læring på tværs af industrier, idet man i olie- og gasbranchen har meget lave ulykkesfrekvenser. Konkret har Hovedstadens Letbane skærpet kravene på arbejdsmiljøområdet ved at introducere en egentlig arbejdsmiljøklausul. Denne indebærer, at selskabet kan sanktionere ved at give dagbod, hvis kontraktens krav på arbejdsmiljøområdet ikke overholdes. Sigtet med arbejdsmiljøklausulen er ligeledes af præventiv karakter, da den overfor selskabets kontraktpartier tydeliggør, at der er vægt bag ordene, når det gælder arbejdsmiljø. Derudover har selskabet introduceret et krav om at alle ledere hos entreprenørerne skal deltage i uddannelse i sikkerhedsledelse.

Med udgangspunkt i samarbejdet med OGD har Hovedstadens Letbane i 2017 ydermere gennemført et analyse- og kortlægningsarbejde af selskabets sikkerhedskultur. På baggrund af analysen vil Hovedstadens Letbane undersøge, hvorledes man på bedste vis kan øge medarbejdernes trivsel og sundhed, så alle der arbejder med letbanen kommer sikkert hjem fra arbejde.



→ Lærlinge

Hovedstadens Letbane har i 2017 haft stort fokus på at sikre, at der kommer lærlinge på byggeriet af letbanen. Således har Hovedstadens Letbane indsat sociale klausuler i kontrakterne for letbanen. I klausulerne stilles der krav til entreprenørerne om at sikre et minimum antal lærlingeårsværk. Den løbende monitorering foregår ved, at der i klausulerne er stillet krav til udarbejdelse af lærlingeplaner og entreprenørernes løbende rapportering af antallet af lærlinge på projektet. For at sikre kvaliteten af uddannelsesforløbene forventer selskabet at være i løbende dialog med entreprenørerne om, hvordan de varetager lærlingeforpligtelsen.

I løbet af 2017 har selskabet været i dialog om lærlingeklausulerne med de kommende entreprenører. Herudover har Hovedstadens Letbane i 2017 afholdt indledende møde med både arbejdsgiver- og lønmodtagerorganisationer med henblik på at sikre et fremtidigt samarbejde om bl.a. praktikpladser af høj faglig kvalitet.



→ Letbanen skal være en energivenlig transportform

Hovedstadens Letbane skal være så energivenlig som mulig. Således har Hovedstadens Letbane i 2017 haft fokus på energiområdet i forhandlingerne med tilbudsgiverne i forhold til evaluering af de indkomne tilbud.

Under hensyntagen til projektets eksterne rammer, herunder økonomi, er det i dialogen med tilbudsgiverne derfor forsøgt at optimere de tekniske anlæg. Hensigten har været, at anlæggene bliver så energirigtige som muligt. Som eksempel kan nævnes krav til regenerering af bremseenergi i tog samt udledning af regnvand til andre recipienter end rensningsanlæg.



→ Fremtidstendenser og den kollektive trafik

Hovedstadens Letbane arbejder med dette verdensmål i forbindelse med kortlægning af megatendenser og byudviklingsmønstre. Dette er med henblik på at bidrage bedst muligt til en sammenhængende kollektiv trafik og for at skabe bedre forståelse for fremtidens teknologi og dennes påvirkning af den kollektive trafik. I 2017 offentliggjorde Hovedstadens Letbane således en omfattende analyse af megatendenser med fokus på fremtidens kollektive trafik i hovedstadsområdet. Analysen anskueliggør blandt andet, hvordan byudviklingsmønstre, digitalisering og selvkørende biler påvirker den kollektive transport. Analysen er offentligt tilgængelig på dinletbane.dk.

På baggrund af analysens resultater blev der i 2017 gennemført en større konference med deltagelse af næsten 100 embedsfolk fra kommuner, region og statslige institutioner samt andre interesserede i den kollektive transportsektor. Analysen blev desuden præsenteret for Trafik-, Bygge- og Boligstyrelsen samt Erhvervsstyrelsen. Endvidere blev analysens resultater præsenteret på diverse konferencer, hvor målgruppen primært har været faglige profiler, der arbejder med planlægning af den kollektive transport, herunder teknologiudvikling inden for transportområdet. Endelige er der afholdt en række bredere arrangementer (f.eks. Folkemødet på Bornholm), hvor det primært har været borgere og andre interesserede i byers udvikling og transportsystemer, som har været den primære målgruppe. Analysens resultater bliver desuden anvendt i flere af selskabets igangværende analyser af ny infrastruktur i hovedstadsområdet.



→ Hovedstadens Letbane skal være for alle

Hovedstadens Letbanes arbejde med dette verdensmål er rettet mod at gøre letbanen tilgængelig for alle, uanset behov.

Alle skal kunne bruge letbanen, hvilket genspejler sig i letbanens design og udformning. I 2017 har Hovedstadens Letbane sikret, at de designelementer, der indgår i både tog og på stationerne, og som gør det nemt for ældre, handicappede og personer med særlige behov at rejse på egen hånd, har været indarbejdet i de tilbud som selskabet har modtaget som en del af udbuddet af letbanen. Hovedstadens Letbane har haft fokus på kun at indgå kontrakt med entreprenører, der lever op til selskabets krav til tilgængelighed. Kravene omhandler blandt andet trinløs indstigning i toget, flexområder og opkaldssted i maksimum 1,2 meters højde.



→ Hovedstadens Letbane passer på nærmiljøet

Hovedstadens Letbane arbejder med dette verdensmål i forhold til de nærmiljømæssige forandringer, som letbanen vil medføre. Det kræver plads at anlægge en letbane. Derfor vil arealer, der i dag benyttes til grønne områder og træer, skulle eksproprieres. Hovedstadens Letbane eksproprierer disse områder med størst mulig respekt for naturen og tager hensyn, der mindsker tab af biodiversitet og langsigtet indvirkning på økosystemer. Påvirkningen af natur og økosystemer er dog relativt begrænset, da letbanen anlægges ved eksisterende trafikkorridorer og bebyggede områder.

Hovedstadens Letbane har i 2017 arbejdet for at sikre, at en række af selskabets konkrete krav til beskyttelse af nærmiljøet blev opfyldt i de tilbud, som selskabet har fået i forbindelse med udbud af anlægskontrakterne. Således har Hovedstadens Letbane i videst muligt omfang undersøgt, hvorledes tilbudsgiver forholder sig til genplantning af fredsskov, bortskaffelse af forurenet jord og installation af beskyttelseshegn i anlægsperioden. Beskyttelseshegnene har til formål at skærme træer og anden beplantning langs Ring 3, som skal bevares, når anlægsperioden er færdiggjort.



→ God forretningsadfærd i Hovedstadens Letbane

Hovedstadens Letbanes arbejde med dette verdensmål omhandler opretholdelsen af en høj etisk standard, som ikke er begrænset til overholdelse af love, bestemmelser, kollektive overenskomster og øvrige aftaler. Hovedstadens Letbane opretholder samme høje etiske standard i forhold til Hovedstadens Letbane som forbruger.

God forretningsadfærd er en grundlæggende værdi i alle Hovedstadens Letbanes aktiviteter. Selskabet genbesøgte derfor i 2017 en række interne retningslinjer, der skal sikre, at selskabet og dets medarbejdere opretholder en høj integritet i forhold til samarbejdspartnere og interessenter og handler med omtanke i ethvert forretningsforhold. De interne retningslinjer er samlet i kompendiet "God forretningsadfærd i Hovedstadens Letbane". Retningslinjerne er implementeret ved, at Hovedstadens Letbane har undervist medarbejdere i retningslinjerne og det ansvar, som disse pålægger medarbejderne. Derudover bliver nye medarbejdere introduceret for de rettigheder og pligter, der følger af "God forretningsadfærd i Hovedstadens Letbane" i deres introforløb.

Hovedstadens Letbane har nultolerance overfor korruption og har ikke i 2017 registreret tilfælde, hvor selskabets medarbejdere har været involveret i korruption. Hovedstadens Letbane forventer, at medarbejderne arbejder aktivt for at fastholde høje etiske standarder ved at undgå aktiviteter og interessekonflikter, som kan påvirke Hovedstadens Letbanes troværdighed.



→ Samarbejder i branchen

Hovedstadens Letbane indgår i en række samarbejdsrelationer, med henblik på at bidrage til løsningen af en række samfundsmæssige udfordringer. I løbet af 2017 har selskabet eksempelvis deltaget aktivt i Foreningen for Byggeriets Samfundsansvar. Her har selskabet prioriteret at medvirke til at udvikle et egenkontrolredskab, der skal hjælpe entreprenører med at sikre ordnede forhold for løn- og ansættelse hos deres underentreprenører. Samarbejdsrelationer giver således mulighed for, at selskabet dels kan være i dialog med omverdenen omhandlende de udfordringer, selskabet møder vedrørende lærlinge og på arbejdsmarkeds- og transportområdet, og dels at få viden om, hvad der rører sig inden for de pågældende områder.

Afrapportering i forhold til leverandørstyring

Hovedstadens Letbanes adfærdskodeks for leverandører skal sikre, at alle Hovedstadens Letbanes direkte og indirekte leverandører har en forpligtelse til, og en mulighed for, at håndtere udfordringer indenfor menneskerettigheder, arbejdstagerrettigheder, miljø og anti-korruption. Adfærdskodekset skal derfor overholdes af alle leverandører og underleverandører, der medvirker til udførelsen af en kontrakt indgået med Hovedstadens Letbane.

I 2017 har Hovedstadens Letbane forhandlet et stort antal kontrakter af ikke uvæsentlig karakter, idet selskabet har gennemført udbud af letbanen langs Ring 3. Kontrakterne

er delt op i otte kontrakter fordelt på både anlæg af letbanen samt drift og vedligehold af samme. Hovedstadens Letbanes adfærdskodeks for leverandører har været en del af udbudsmaterialet og vil blive en del af kontraktgrundlaget. I den forbindelse er alle bydere blevet vurderet i forhold til deres overholdelse af adfærdskodeks og hvilke initiativer, de har iværksat for at understøtte principperne i FN's Global Compact. Byderne har generelt taget godt imod Hovedstadens Letbanes krav herom.





Del II

Hovedstadens Letbanes fremtidige fokusområder

Fundamentet for Hovedstadens Letbanes CSR-arbejde fremadrettet

Hovedstadens Letbane arbejder med CSR som en integreret del af selskabets kerneforretning. I forlængelse af selskabets tilslutning til FN's Global Compact og den proces, som selskabet har gennemgået i den forbindelse, har Hovedstadens Letbane haft et behov for at skabe en metode til at arbejde med CSR på en operationel og systematisk måde.

Hovedstadens Letbane ønsker at sætte barren højt

Hovedstadens Letbane er et offentligt ejet selskab med et public service formål. En screening af selskabets aktiviteter inden for områder, der traditionelt betegnes som CSR, viser, at meget store dele af selskabets almindelige virke vil kunne kaldes CSR. Det skyldes, at selskabet er sat i verden for at tilvejebringe god kollektiv transport, og at selskabet med sin ejerform naturligt er omfattet af en lang række minimumsregler, som gør, at selskabet "per automatik" lever op til høje standarder. Selskabet har derfor arbejdet med at indkredse, hvad der er CSR i en letbanesammenhæng.

Hovedstadens Letbane har derfor i 2017 haft et behov for at kunne skelne, hvad der kan vælges til og fra i en CSR-sammenhæng, og hvad selskabet under alle omstændigheder

er forpligtet til at gøre. Med andre ord skal det gøres klart, hvornår selskabet "gør en ekstra indsats". På den baggrund har Hovedstadens Letbane udarbejdet følgende definition af, hvad der er omfattet af CSR-aktiviteter i selskabet (se figur 03).

Hovedstadens Letbane definerer dermed ikke tiltag, der alene følger af lovgivningen eller lignende bindende regelsæt som for eksempel anbefalinger til god selskabsledelse, som CSR-tiltag, selvom disse skulle øge den positive impact af selskabets aktiviteter. Hele Hovedstadens Letbanes omfattende compliance arbejde er dermed ikke omfattet af CSR, ligesom Hovedstadens Letbanes efterlevelse af for eksempel miljølovgivning ikke er omfattet af Hovedstadens Letbanes CSR-definition. Tiltag, som vurderes kritiske for driften eller anlægget af letbanen defineres således heller ikke som CSR for Hovedstadens Letbane, selvom de emnemæssigt ligner traditionelle CSR-emner. Eksempelvis vil klimasikring af letbanen være kritisk for driften.

Med denne nye CSR-definition vil der være emner, som optrådte i CSR-rapporten for 2016, som ikke længere vil blive defineret som CSR. Der vil fortsat blive arbejdet med de pågældende emner, fordi de er en del af selskabets løbende arbejde med at efterleve lovgivning mm., men de vil ikke

blive behandlet i CSR-regi. Hovedstadens Letbane forventer imidlertid, at den lidt mere snævre definition af CSR vil kunne understøtte en mere fokuseret CSR-proces fremadrettet.

Model for vurdering og prioritering af CSR-tiltag

Hovedstadens Letbane påvirker de 17 verdensmål i forskellig grad alt efter, hvor tæt på selskabets kerneforretning de enkelte verdensmål ligger. Nogle af verdensmålene er umiddelbart mere oplagte at påvirke for Hovedstadens Letbane end andre. Nogle af verdensmålene ligger meget langt fra selskabets kerneforretning, og det synes derfor ikke relevant for selskabet at beskæftige

sig indgående med dem. Eksempelvis har Hovedstadens Letbane ikke aktiviteter, der direkte knytter sig til verdensmål 2 "Afskaffelse". Det, der er relevant for selskabet at arbejde med, kan dog ændre sig over tid. Hovedstadens Letbane reviderer derfor årligt den samlede prioritering af verdensmålene i forbindelse med udarbejdelsen af selskabets CSR-rapport og fastlæggelse af fokusområder for det kommende år.

Hovedstadens Letbane ser også et potentiale i at arbejde endnu mere målrettet med flere af de 17 verdensmål. For at sikre en fokuseret indsats og en klar løbende prioritering, har Hovedstadens Letbane udarbejdet en model for vurdering og prioritering af de mange CSR-tiltag. Modellen tager udgangspunkt i selskabets mulighed for påvirkning af hvert af de 17 verdensmål sammenholdt med den indsats, som selskabet skal lægge i de enkelte initiativer for at opnå en reel påvirkning.

Hovedstadens Letbanes CSR-tiltag indplaceres i fire forskellige kategorier, alt efter hvor stor materiel påvirkning Hovedstadens Letbane kan opnå sat i forhold til den indsats, som selskabet skal yde for at opnå en påvirkning. Som udgangspunkt vil det altid være mest hensigtsmæssigt at vælge at arbejde med de CSR-indsatser, som falder ind under kategorierne "stor påvirkning, lille indsats" og "stor påvirkning, stor indsats".

Der kan imidlertid også være et ræsonnement i at vælge at arbejde med kategorierne "lille påvirkning, lille indsats" og "lille påvirkning, stor indsats", såfremt selskabet vurderer, at der er nogle særlige forhold, der gør sig gældende. Det kan for eksempel være, at selskabet ser en fordel i at gå forrest i branchen, en mulighed for at kunne opjustere standarden i branchen, eller fordi selskabet vil understøtte selskabets ejere i at fremme en agenda. Vælger selskabet at arbejde med tiltag indenfor disse kategorier, vil det altid foregå på baggrund af en konkret vurdering af det enkelte tiltag.

Figur 03 — CSR-aktiviteter i selskabet



Udarbejdelse af strategi for 2018

Flere internationale undersøgelser viser, at der er god økonomi for virksomheder i at bruge tid og penge på at udvikle en bæredygtig og ansvarlig virksomhed. CSR går derfor også under betegnelsen “den tredobbelte bundlinje”, netop når virksomheder foretager en afvejning af indtjening, miljø og bæredygtighed som en del af deres forretningsstrategi.

Hovedstadens Letbane har, som offentligt ejet selskab med en grundlæggende bæredygtig og grøn forretningskerne og et meget socialt ansvarligt regulatorisk setup, allerede forpligtet sig til at levere på mange af FN's verdensmål, som traditionelt betragtes som CSR. Hovedstadens Letbane finder det derfor vigtigt at foretage en vurdering af,

hvor selskabet har en mulighed for at levere noget ekstra i forhold til den tredobbelte bundlinje.

Tilrettelæggelse af CSR-strategi for 2018

Hovedstadens Letbanes CSR-strategi for 2018 bygger videre på den proces, selskabet tilrettelagde i det forgående år. Processen er tilrettelagt, så den sikrer forankring i Hovedstadens Letbanes organisation og dermed stort ejerskab til CSR-arbejdet. Processen har involveret både medarbejdere, chefgruppen, direktørkredsen og bestyrelsen på følgende vis. (se figur 04).

Figur 04 — Udarbejdelse af strategi for 2018

	Selvevaluering	Opdateret bruttoliste over CSR-emner	Vurdering og prioritering af fokusområder	Fastlæggelse af ambitionsniveau, mål og handleplaner
Medarbejdere		x		
Chefgruppen	x		x	x
Direktørkredsen		x	x	x
Bestyrelsen			x	x

Selvevaluering

Som udgangspunkt for Hovedstadens Letbanes udarbejdelse af en CSR-strategi for 2018 har selskabet bedt alle enhedschefer udfylde Byggeriets Samfundsansvars selvevalueringstest. Testen viser, hvordan selskabet selv vurderer, at Hovedstadens Letbane performer i forhold til FN's Global Compact's ti principper med baggrund i følgende parametre:

- Krav til samarbejdspartnere og leverandører
- Strategisk arbejde med samfundsansvar
- Anti-korruption
- Løn- og ansættelsesforhold
- Miljø og bæredygtighed
- Dialog med interessenter

Selvevalueringstesten viste, at selskabet generelt vurderede at have mange tiltag og stort fokus på krav til samarbejdspartnere og leverandører, anti-korruption samt løn- og ansættelsesforhold.

Testen viste endvidere, at der var forskellig opfattelse af, hvor aktiv Hovedstadens Letbane var på området vedrørende miljø og bæredygtighed. Her var det særligt indsatsen for at forebygge og minimere mængden af affald og indarbejde cirkulære byggeprincipper i Hovedstadens Letbanes anlægsarbejde, der kunne opjusteres på.

Selvevalueringstesten viste endvidere, at der var bred enighed om, at selskabet med fordel kan styrke indsatsen i forhold til dialog med interessenterne og øge det strategiske arbejde med samfundsansvar. Testen viste, at retningslinjerne, for hvordan selskabet skal vurdere og prioritere arbejdet med forskellige CSR-tiltag i selskabet, så CSR-tiltag i mindre grad har fæste i lovgivningskrav og barrierer for selskabets drift eller fremdrift af anlægget, kan gøres tydeligere. Det første skridt heri er en klar definition af, hvad CSR er for selskabet, som den nye definition tilbyder. Endvidere var der et ønske om øget kommunikation om Hovedstadens Letbanes arbejde med samfundsansvar, både internt rettet og eksternt rettet.

Disse observationer er blevet taget med i den videre kvalificering af fokusområder for 2018.

→ Byggeriets Samfundsansvar arbejder for at gøre bæredygtige løsninger, ordentlige arbejdsforhold, uddannelsesmuligheder og god governance til fundamentet for sund konkurrence i hele ejendoms-, bygge- og anlægsbranchen.

Byggeriets Samfundsansvar har udarbejdet Charter for Samfundsansvar i Bygge- og Anlægsbranchen, som Hovedstadens Letbane tiltrådte i 2015. Chartret opstiller principper for samfundsansvar og tager udgangspunkt i FN's Global Compact, som er konkretiseret i forhold til bygge- og anlægsprojekter i Danmark.



Hovedstadens letbanes kortlægning af CSR-initiativer

I 2016 udarbejdede Hovedstadens Letbane som led i udvælgelsen af fokusområder en bruttoliste over alle selskabets CSR-tiltag fordelt på hvert verdensmål. Bruttolisten giver et overblik over, hvilke verdensmål der synes mest relevante for selskabets virksomhed, idet bruttolisten også indeholder en vurdering af, hvor meget verdensmålene påvirkes enten positivt eller negativt i forhold til selskabets aktiviteter. Hovedstadens Letbane besluttede derfor som led i kvalificeringen af fokusområder for 2018 at opdatere bruttolisten ved inddragelse af en arbejdsgruppe bestående af en række af selskabets nøglemedarbejdere.

Arbejdsgruppen forholdt sig til, hvad selskabet havde af aktiviteter indenfor de verdensmål, der ikke havde været udpeget som fokusområder for 2017, men som Hovedstadens Letbane arbejder med gennem løbende CSR-tiltag eller gennem leverandørstyring. Den opdaterede bruttoliste viste et billede af, at visse tiltag var mindre aktuelle i forhold til selskabets strategiske arbejde med verdensmålene på nuværende tidspunkt. Det gjaldt for eksempel verdensmål 5 om ligestilling mellem kønnene, da selskabet, i henhold til lovgivningen, kun har én medarbejder ansat i selskabet. Derimod var andre verdensmål mere aktuelle for selskabet på nuværende tidspunkt, som for eksempel verdensmål 3 om arbejdsmiljø, idet selskabet, når det går ind i anlægsfasen, skal gøre alt for, at der sker færrest mulige arbejdsulykker på selskabets byggepladser.

Disse observationer indgik også i selskabets videre arbejde med kvalificering af fokusområder for 2018.

Arbejdsgruppens vurdering er også blevet brugt til at kvalificere mere præcist, hvad de enkelte verdensmål betyder for Hovedstadens Letbane. Efter dette er kortlagt, er det lettere for selskabet at komme med en

mere præcis vurdering af, hvor de 17 verdensmål skulle indplaceres i modellen for vurdering og prioritering af CSR-tiltag og på baggrund heraf udvælge hvilke verdensmål, der er mest relevante for Hovedstadens Letbane at arbejde videre med fremadrettet.

Vurdering og prioritering af fokusområder for 2018

Med baggrund i Hovedstadens Letbanes bruttoliste over CSR-tiltag samt selskabets selvevalueringstest, anvendte selskabet den fastlagte model for vurdering og prioritering af fokusområder for 2018 i forhold til at udvælge hvilke verdensmål selskabet skal have i fokus i det kommende år. På baggrund heraf har Hovedstadens Letbane valgt at arbejde med følgende verdensmål som fokusområder i 2018:



Hovedstadens Letbanes mål og handleplaner for de to fokusområder for 2018 præsenteres på de følgende sider.

Fokusområde – verdensmål 3: Arbejdsmiljø

Hovedstadens Letbane arbejder i dag med dette verdensmål i henhold til arbejdsmiljø. Hovedstadens Letbane bliver en stor byggherre på det danske bygge- og anlægsmarked. Den samlede værdi af Hovedstadens Letbanes anlægsaktiviteter udgør ca. 6,4 mia. kr. Hovedstadens Letbane har derfor, på grund af selskabets størrelse som byggherre og på grund af kompleksiteten af selskabets anlægsprojekter, mulighed for at påvirke branchestandarden indenfor arbejdsmiljø.

Hovedstadens Letbane arbejder på at forberede et sikkert arbejdsmiljø på anlægget af letbanen. På baggrund af selskabets samarbejde med olie- og gasbranchen ses et potentiale for at tilrettelægge selskabets

arbejdsmiljøarbejde på en markant anderledes måde end det gøres traditionelt i bygge- og anlægsbranchen med henblik på at sikre markant bedre sikkerhedsperformance end hvad der ses i branchen generelt.

→ Mål for 2018

01

Hovedstadens Letbane vil i 2018 uddanne og kompetence-opbygge indenfor sikkerhed og arbejdsmiljø. Det vil bl.a. indebære udvikling af et koncept for uddannelse i sikkerhedsledelse målrettet byggeledere hos både Hovedstadens Letbane og de kommende entreprenører på letbanen.

02

Hovedstadens Letbane vil udvikle og afprøve metoder til evaluering af effekten af uddannelsesforløb og sikkerhedsinduktion.

03

Med henblik på at opbygge et godt partnerskab med hovedentreprenørerne omkring sikkerhed og arbejdsmiljø på de projekter, som starter op i 2018, vil Hovedstadens Letbane efter kontraktindgåelse afvikle et fælles byggeplads-besøg på topledelsesniveau med fokus på sikkerhed på en af de kommende entreprenørers nuværende byggepladser.

→ Handleplan

Det skal være sikkert at arbejde med letbanen, hvilket både gælder for dem, der er med til at bygge letbanen og dem, der sikrer, at letbanen kører, som den skal. Enhver arbejdsulykke er derfor en arbejdsulykke for meget. Hovedstadens Letbane vil i 2018 arbejde videre med at øge fokus på medarbejdernes sikkerhed og styrke selskabets sikkerhedskultur. Hovedstadens Letbane vil fortsat søge at drage erfaring og adoptere en bred vifte af metoder og redskaber, der anvendes i andre brancher med henblik på at skabe et bedre arbejdsmiljø i Hovedstadens Letbane.

Indsatsen vil være centreret omkring uddannelse, introduktion af nye medarbejdere og entreprenører, intern og ekstern kommunikation samt en involvering i undersøgelse og forebyggelse af arbejdsulykker. På grund af Hovedstadens Letbanes størrelse som bygherre i Danmark og på grund af anlægsprojekternes kompleksitet, mener Hovedstadens Letbane, at selskabet har et særligt ansvar for at skabe en bedre sikkerhedskultur i bygge- og anlægsbranchen.

3 SUNDHED
OG TRIVSEL



Fokusområde

– verdensmål 12:

Kommunikation, dialog og samarbejde med omgivelser

Anlægget af Hovedstadens Letbane vil komme til at berøre mange tusinde menneskers hverdag. Ca. 330.000 trafikanter færdes dagligt på langs og tværs af Ring 3 sammen med 20.000 daglige buspassagerer på de to buslinjer, der primært følger letbanestrækningen. Medarbejdere pendler dagligt til og fra de ca. 350.000 arbejdspladser i ringbyens kommuner.

Derudover vil en række private ejendomme og erhvervsejendomme blive berørt af ekspropriation, og mange bliver naboer til det kommende anlægsarbejde. Efterspørgslen på kommunikation fra en række forskellige målgrupper forventes derfor at være høj, ikke mindst fra naboer til projektet. Hovedstadens Letbane ønsker i samarbejde med ejerkredsen at imødekomme behovet for kommunikation med en proaktiv indsats og et højt serviceniveau.

En god og konstruktiv dialog med naboerne og en effektiv kommunikation generelt om projektet er afgørende for at sikre en smidig og stabil fremdrift i det kommende anlægsarbejde med færrest mulige gener for naboerne og borgerne i øvrigt. Den indledende dialog med naboerne er påbegyndt og intensiveres i takt med, at ledningsomlægningerne og anlægsarbejdet går i gang fra 2018.

Hovedstadens Letbane har valgt at etablere et system (City Sense) til overvågning af trafikken langs og på tværs af Ring 3 i forbindelse med anlæg af letbanen. Formålet med den løbende overvågning af trafikken er at styrke grundlaget for information til trafikanterne samt optimering trafikken afvikling i takt med, at anlægsprojektet skrider frem.

→ Mål for 2018

01

Hovedstadens Letbane har som mål, at mindst 70 pct. af virksomheder, handelsdrivende, borgere og naboer har kendskab til letbaneprojektet.

02

Selskabet vil kvalitetssikre og strukturere data for City Sense således at det kan bidrage til udvidet og forbedret realtidvisning af trafikafviklingen i Ring 3 korridoren på Vejdirektoratets platforme.

→ Handleplan

Kommunerne vil have en betydelig afsenderrolle i kommunikationen til borgere og virksomheder. Det betyder, at Hovedstadens Letbane i stort omfang producerer indhold om projektet til nabo- og borgerkommunikation, nyheder, pressemeddelelser og lignende, som kommunerne og regionen er afsender af.

Hovedstadens Letbane har til opgave at sikre en altid ajourført og ensartet kommunikation om projektet på tværs af aktørerne. Derudover stiller Hovedstadens Letbane én indgang til rådighed for omgivelserne hos selskabet (mail og telefon). Denne kan ejerkredsen også henvise til, når der er spørgsmål til projektet. Hovedstadens Letbanes hjemmeside vil generelt blive opdateret med information om projektet. Hovedstadens Letbane vil dog være primær afsender på akutinformation om anlægsarbejdet som f.eks. SMS-varslings ved udvidet støjperiode for at sikre, at korrekt information kommer hurtigt frem til modtagerne.

Hovedstadens Letbane vil arbejde for at sikre, at data om trafikafviklingen fra rejsetidsmålesystemet City Sense er pålidelige og af høj kvalitet. Dette er en forudsætning for, at Hovedstadens Letbane i 2018 kan indgå aftale med Vejdirektoratet om levering af data til en udvidelse og forbedring af realtidvisningen af trafikafviklingen på Vejdirektoratets platforme. Det er ambitionen at udvide det vejnet i Ring 3 korridoren, hvor trafikanterne kan følge den aktuelle trafikafvikling.

12 ANSVARLIGT
FORBRUG
OG PRODUKTION





Del III

Hovedstadens Letbanes CSR-policy

Hovedstadens Letbanes CSR-policy

Hovedstadens Letbane er et offentligt ejet selskab. Social ansvarlighed er en grundlæggende værdi i alle selskabets aktiviteter. Det indebærer at opretholde en høj integritet i forhold til samarbejdsparter, og at handle med omtanke i de samfund og miljøer, hvor Hovedstadens Letbane opererer, såvel som i samarbejdet med offentlige instanser.

Som gennemgået i denne CSR-rapport arbejder Hovedstadens Letbane systematisk med at implementere de ti principper i FN's Global Compact, som indeholder alment anerkendte standarder for menneskerettigheder, arbejdstagerrettigheder, miljø og anti-korruption. I det følgende fremgår Hovedstadens Letbanes policy indenfor disse fire emner. Disse policies fremgår ligeledes af Hovedstadens Letbanes adfærdskodeks for leverandører og opdateres kun når selskabet vurderer det relevant.

Menneskerettigheder

Hovedstadens Letbane respekterer menneskerettighederne i alle aktiviteter og i bredere perspektiv inden for selskabets indflydelsesområder. Hovedstadens Letbane beskytter personale og ejendom på en måde, der minimerer risikoen for medarbejderne og lokalsamfundet i overensstemmelse med relevante menneskerettighedsprincipper. Hvis Hovedstadens Letbane eller selskabets leverandører, samt deres

underleverandører, har aktiviteter i lande, hvor menneskerettigheder generelt ikke er på et tilfredsstillende niveau, understøtter selskabet udviklingen ved at indføre nødvendige menneskerettighedsstandarder og gennemføre træning i forståelsen af standarderne.

Hovedstadens Letbane arbejder for et sundt og sikkert arbejdsmiljø, hvor produktion og arbejde udføres. Selskabet krænker ikke menneskerettighederne, og hverken støtter eller drager fordel af, herunder økonomisk, at andre krænker menneskerettighederne.

Arbejdstagerrettigheder

Hovedstadens Letbane forhindrer ikke personale eller andre arbejdstagere i at organisere sig i en hvilken som helst lovlig arbejdstagerorganisation eller kollektivt forhandlingsfællesskab eller alternative former for uafhængige og frie arbejdstagerrepræsentationer. Der forekommer ikke nogen form for forskelsbehandling af arbejdstagere, uanset om arbejdstageren vælger at organisere sig eller ej.

Hovedstadens Letbanes personale har en skriftlig ansættelseskontrakt, som beskriver betingelserne på et sprog som arbejdstageren forstår. Hvad enten arbejdstageren er ansat direkte eller via en formidler, foretager Hovedstadens Letbane due diligence



for at forhindre direkte og indirekte deltagelse i menneskehandel. Hovedstadens Letbane bidrager ikke på nogen måde til tvangsarbejde, herunder brug af ufrivillig fængselsarbejde. Selskabet tillader personalet at opsige deres ansættelse med rimelig varsel og beholder ikke originale identifikationspapirer, indlån eller tilbageholder løn udover juridisk aftalt.

Hovedstadens Letbane er ikke involveret i brug af børnearbejde, defineret som ansættelse af personer i skolealderen eller yngre end 15 år (eller 14 år, hvor det er tilladt i henhold til ILO-konvention 138). Hvis lokale bestemmelser eller love etablerer en højere alder, overholder selskabet denne.

Hovedstadens Letbane beskytter unge arbejdstagere op til 18 år fra enhver form for arbejde, der kan være til fare for deres sundhed og sikkerhed.

Hovedstadens Letbane diskriminerer ikke ved ansættelse, aflønning, adgang til uddannelse, forfremmelser, afskedigelser, pension, arbejdsvilkår, arbejdsopgaver eller forfordeler ud fra personlige egenskaber så som race, religion, køn, sundhed, alder, handicap, politisk overbevisning, nationalitet, etnisk oprindelse eller medlemskab af en arbejdstagerorganisation. Alle arbejdstagere behandles med respekt og udsættes ikke for chikane på arbejdspladsen. →

Miljø

Hovedstadens Letbane handler ansvarligt i forhold til miljømæssige risici og miljøpåvirkninger. Som minimum opfylder selskabet alle relevante lokale og nationale miljøregler og opretholder alle gældende licenser, registreringer og tilladelser. Hovedstadens Letbane minimerer negative indvirkninger på miljøet, menneskers sundhed og deres levebrød. Dette omfatter, at selskabet aktivt tager hensyn til de vigtigste udfordringer såsom tab af biodiversitet og langsigtet indvirkning på økologiske systemer, forurening af atmosfæren, og konsekvenserne af klimaændringer, påvirkning af vandmiljøet, effekten af kemikalier og affaldsprodukter, affaldsbehandling og anvendelse af ikke-vedvarende energikilder, hvor det er muligt. Hovedstadens Letbane har faste procedurer for reaktion på nødsituationer med øjeblikkelige foranstaltninger og bedst tilgængelig praksis for beskyttelse af miljøet samt menneskers sundhed.

Hovedstadens Letbane har en struktureret og systematisk tilgang til miljømæssige aspekter, herunder afgrænsninger af og opfølgning på mål, samt bestræber sig løbende på at overvåge og reducere miljøpåvirkningen.

Hovedstadens Letbane vælger moderne, effektive og miljøvenlige teknologier og bidrager til at understøtte en bæredygtig udvikling af samfundet. Dette omfatter begrænsning af forurening fra farlige stoffer, affald, spildevand og luftforurening i hele leverandørkæden. →







Anti-korruption

Hovedstadens Letbane deltager ikke i nogen form for korruption, hvilket for selskabet betyder misbrug af betroet magt og midler for egen vindings skyld. Korruption omfatter blandt andet bestikkelse, nepotisme og interessekonflikt, underslæb, bedrageri, afpresning, svig, deltagelse i en kriminel organisation og hvidvask af penge. Bestikkelse er den mest almindelige form for korruption og forstås af selskabet som betaling, der er beregnet til at få nogen til at gøre noget, der er uærligt, ulovligt eller i strid med den pågældendes opgaver med henblik på at opnå en uberettiget fordel. At betale eller acceptere betaling er korruption i dens reneste form. Det kan være kontanter eller andre værdigenstande, ekstraordinær underholdning og andre tjenesteydelser. Hovedstadens Letbane opretholder en høj etisk standard, som ikke er begrænset til overholdelse af love og aftaler. Hovedstadens Letbane undgår interessekonflikter, som kan påvirke selskabets troværdighed samt aktiviteter der kan påvirke troværdigheden i forhold til tredjepart.

Hovedstadens Letbanes adfærdskodeks for leverandører

Hovedstadens Letbane har udarbejdet og implementeret et adfærdskodeks for leverandører, der skal sikre at alle Hovedstadens Letbanes direkte og indirekte leverandører har en forpligtelse til, og en mulighed for, at håndtere udfordringer indenfor menneskerettigheder, arbejdstagerrettigheder, miljø og anti-korruption. Adfærdskodekset skal derfor overholdes af alle leverandører og underleverandører, der medvirker til udførelsen af en kontrakt indgået med Hovedstadens Letbane.

Hovedstadens Letbane forventer, at leverandørerne vil samarbejde positivt og indgå i en konstruktiv dialog for at løse

udfordringer relateret til principperne i FN's Global Compact. Ud over at overholde nationale love, bestemmelser og kollektive overenskomster forventes leverandørerne at erkende sit ansvar og aktivt anvende og overholde adfærdskodeks.

Leverandørerne skal efter anmodning fra Hovedstadens Letbane dokumentere, hvordan leverandørerne opfylder deres sociale ansvar i henhold til adfærdskodeks. Leverandørerne skal informere om, hvordan de arbejder med social ansvarlighed samt informere om, hvor de væsentligste elementer i produktionen bliver fremstillet. Bliver leverandørerne opmærksomme på misligholdelse, eller påvises potentielle eller aktuelle misligholdelser, skal leverandørerne kontakte Hovedstadens Letbane og foreslå samt aftale passende foranstaltninger til forbedring. Leverandørerne såvel som underleverandørerne skal acceptere, at kontrol og inspektioner af leverandørernes eller underleverandørernes lokaliteter eller fremstillingssteder udføres af Hovedstadens Letbane eller selskabets repræsentanter.

Hvis leverandørerne forsætligt eller gentagne gange forsømmer at overholde adfærdskodeks i en urimelig grad, eller hvis leverandørerne afviser at deltage i due diligence-aktiviteter eller udviser manglende vilje til at samarbejde om at løse eventuelle problemer, kan Hovedstadens Letbane ophæve kontrakterne med leverandørerne. •



Hovedstadens Letbane I/S

Metrovej 5
2300 København S
CVR-nummer: 36032499

T +45 3311 1700
E info@dinletbane.dk

Læs mere om Hovedstadens Letbane
på dinletbane.dk

Foto og visualiseringer
Gottlieb Paludan Architects,
Hovedstadens Letbane,
Jonas Normann

Tekster
Hovedstadens Letbane

Layout, e-Types
Tryk, GraphicUnit ApS
ISBN-nummer: 978-87-92378-31-6



Hovedstadens Letbane
Metrovej 5
2300 København S
Tlf.: 33 11 17 00