



MEMORIA DE Sostenibilidad 2016

Grupo Empresarial MINEROS S.A.





MEMORIA **2016** DE Sostenibilidad

Grupo Empresarial MINEROS S.A.

Grupo Empresarial MINEROS S.A.





Trabajadores HEMCO, Nicaragua

MEMORIA DE Sostenibilidad 2016

Grupo Empresarial MINEROS S.A.

Contenido



01 Información corporativa

07



02 Desarrollo económico

29



03 Responsabilidad con la sociedad

35



04 Responsabilidad ambiental

45



05 Responsabilidad con nuestra gente

55



06 Índice de contenido GRI

63

Draga de cucharas operación aluvial, Colombia



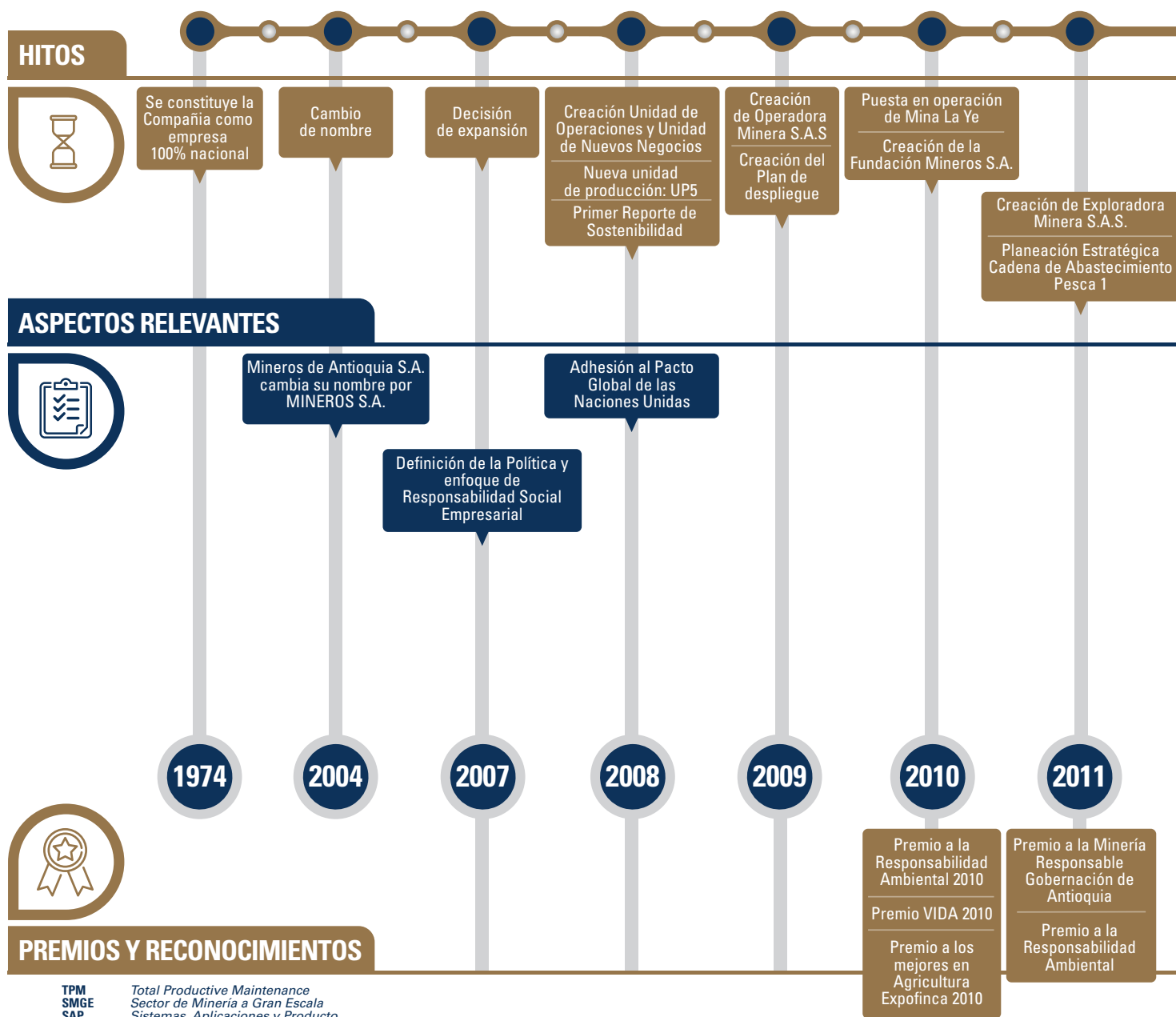
Información corporativa



01

○ Mensaje de nuestro Presidente	10
○ Grupo Empresarial MINEROS S.A.	11
○ Estrategia de sostenibilidad corporativa	13
○ Sobre la Memoria de Sostenibilidad	14
○ Así avanzaron nuestros retos	16
○ Nuestros retos para el 2017	17
○ Relacionamiento con nuestros grupos de interés	18
○ Cumplimiento de los Compromisos de Autorregulación	26

Nuestro Grupo Empresarial en el tiempo

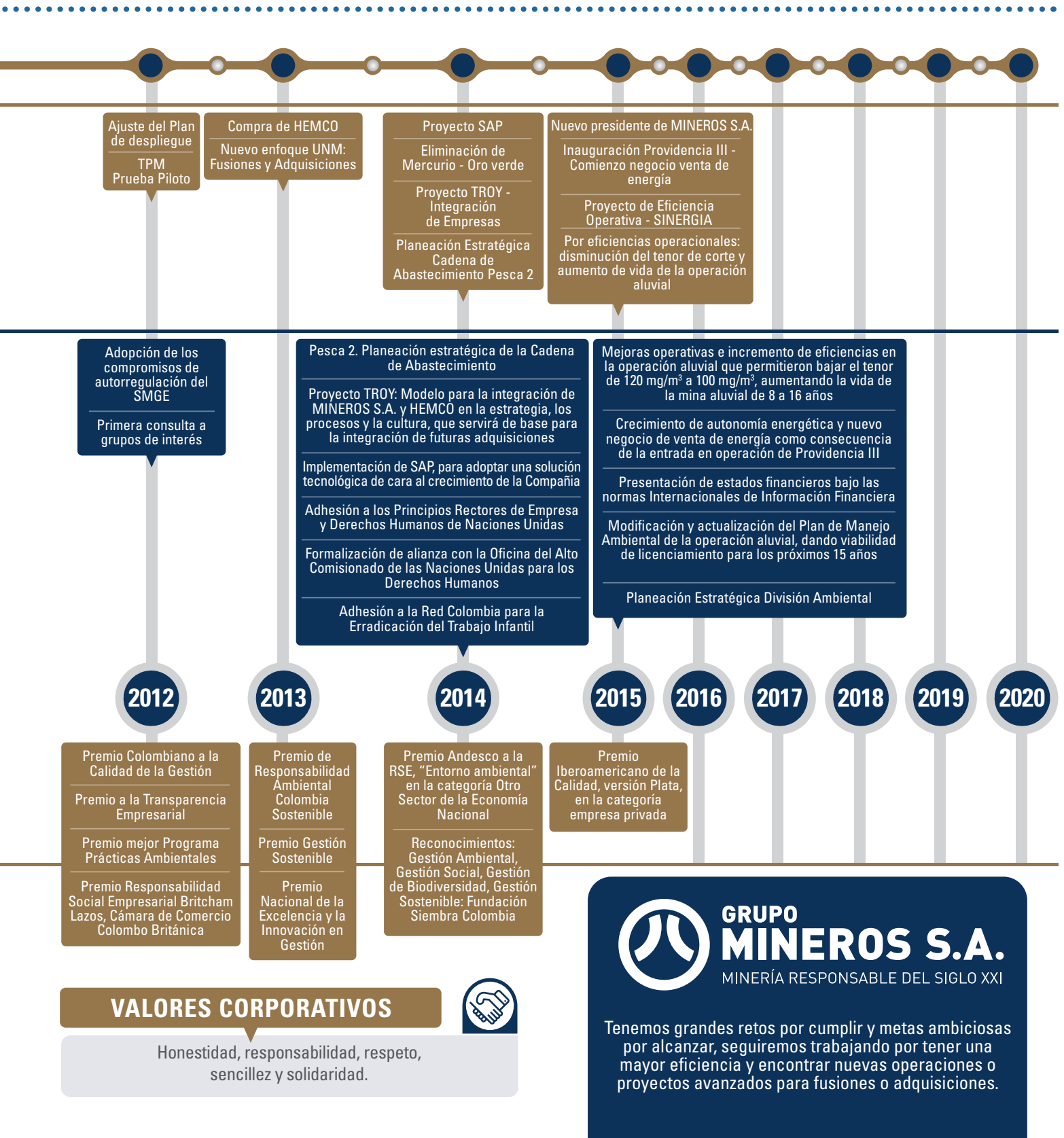


MISIÓN

El Grupo Empresarial MINEROS S.A. se dedica a la minería de oro y metales asociados, orientado a generar el mayor valor a sus accionistas con el crecimiento de sus operaciones mineras por medio de un excelente Sistema de Gestión Integral y enmarcado en la Responsabilidad Social Empresarial.

VISIÓN

En el año 2020, el Grupo Empresarial MINEROS S.A. será reconocido por el crecimiento rentable de su producción y su buena gestión ambiental, humana y social.





Mensaje de la presidencia

Continuamos entregando los resultados de nuestra gestión en materia de sostenibilidad para que nuestros grupos de interés puedan conocer de primera mano nuestros avances y los temas que por las características de nuestros entornos operacionales y nuestra actividad, siguen siendo objeto de mejoramiento.

En 2016 progresamos en el cumplimiento de nuestros retos como Grupo Empresarial y en la integración con nuestra operación en Nicaragua, aportando la experiencia acumulada en Colombia como también aprendiendo de las particularidades de la articulación que tiene la minería empresarial con la minería artesanal en este país centroamericano. Luego de tres años de trabajo articulado y compromiso de nuestros colaboradores, logramos establecer un modelo de operación integrado que nos permitirá alcanzar los objetivos del Grupo, continuar mejorando nuestras operaciones y construir el liderazgo que requiere el sector minero para impactar positivamente las comunidades locales.

Así mismo, llevamos a cabo nuestro tercer diálogo con grupos de interés en Colombia y el primero en Nicaragua, con el ánimo de identificar en qué hemos progresado, qué valor le dan los diversos actores que tienen relación con nosotros y en qué no estamos haciendo bien las cosas. Con este ejercicio buscamos mejorar nuestra respuesta a los asuntos en materia de sostenibilidad y a los nuevos desafíos que debe afrontar la Compañía y la industria.

Valoramos el apoyo de las comunidades, los gobiernos y demás aliados locales por su papel en el logro de nuestros propósitos: si el Grupo MINEROS tiene éxito, nuestros grupos de interés también.

Entendemos nuestra responsabilidad en la generación de empleo local y riqueza colectiva, en la construcción de confianza y en el aporte al mejoramiento de las condiciones de vida de las comunidades, más aún en la construcción de paz que afronta nuestro país y que sabemos bien nos compromete. En este contexto, el sector minero es de gran importancia, no sólo porque opera en mayor medida en la ruralidad, sino también porque es un socio a través de alianzas público privadas, aportando recursos para la inversión social y el desarrollo económico; todo lo anterior, en el marco de la minería legal y bien hecha que preserva y devuelve los territorios, habilitados para otras actividades productivas luego del proceso minero.

Continuaremos cumpliendo nuestro rol en los territorios en donde actuamos para dar más oportunidades, trabajando en forma activa al lado del Estado, las organizaciones sociales y comunitarias y demás socios estratégicos, con el objetivo de construir desarrollo local y comunidades fortalecidas. Como grupo empresarial tenemos el propósito de crecer con procesos técnicos innovadores, operaciones seguras, responsables con el medio ambiente y la sociedad.

Por lo alcanzado en 2016 y lo que viene en 2017 tenemos la responsabilidad de fortalecer nuestro liderazgo, así mismo, progresar permanentemente en nuestro comportamiento como empresa ética y transparente, que respeta y promueve el respeto por los Derechos Humanos, la integridad y valores de las comunidades y el entorno donde desarrollamos nuestros negocios.

Andrés Restrepo Isaza
Presidente

Grupo Empresarial MINEROS S.A.

OPERADORA MINERA S.A.S.

Filial del Grupo Empresarial MINEROS S.A. dedicada a la operación subterránea, en mina La Ye y Mangos Icacales, ambas en el municipio de Zaragoza, departamento de Antioquia.

COMPAÑÍA MINERA DE ATACO S.A.S.

Empresa dedicada a la exploración y explotación minera aurífera en los títulos mineros de su propiedad en el municipio de Ataco, departamento del Tolima. En 2016 el énfasis estuvo en obtener la licencia ambiental en el contrato de concesión 4974.

HEMCO

Empresa que opera en el municipio de Bonanza, Región Autónoma de la Costa Caribe Norte (RACCN), en Nicaragua. Tiene concesiones mineras en el *Triángulo Minero* nicaragüense, ubicado en los municipios de Bonanza, Siuna y Rosita.

EXPLORADORA MINERA S.A.S.

Filial del Grupo Empresarial MINEROS S.A. encargada del desarrollo de actividades de exploración y búsqueda de nuevos negocios en territorio nacional e internacional.

FUNDACIÓN MINEROS S.A

Fundación creada en el 2010 para fortalecer la Responsabilidad Social, impulsar la promoción de alianzas y proyectos de desarrollo local, gestionar convenios y apalancar recursos orientados a mejorar la calidad de vida en las sus áreas de influencia del Grupo Empresarial MINEROS S.A.

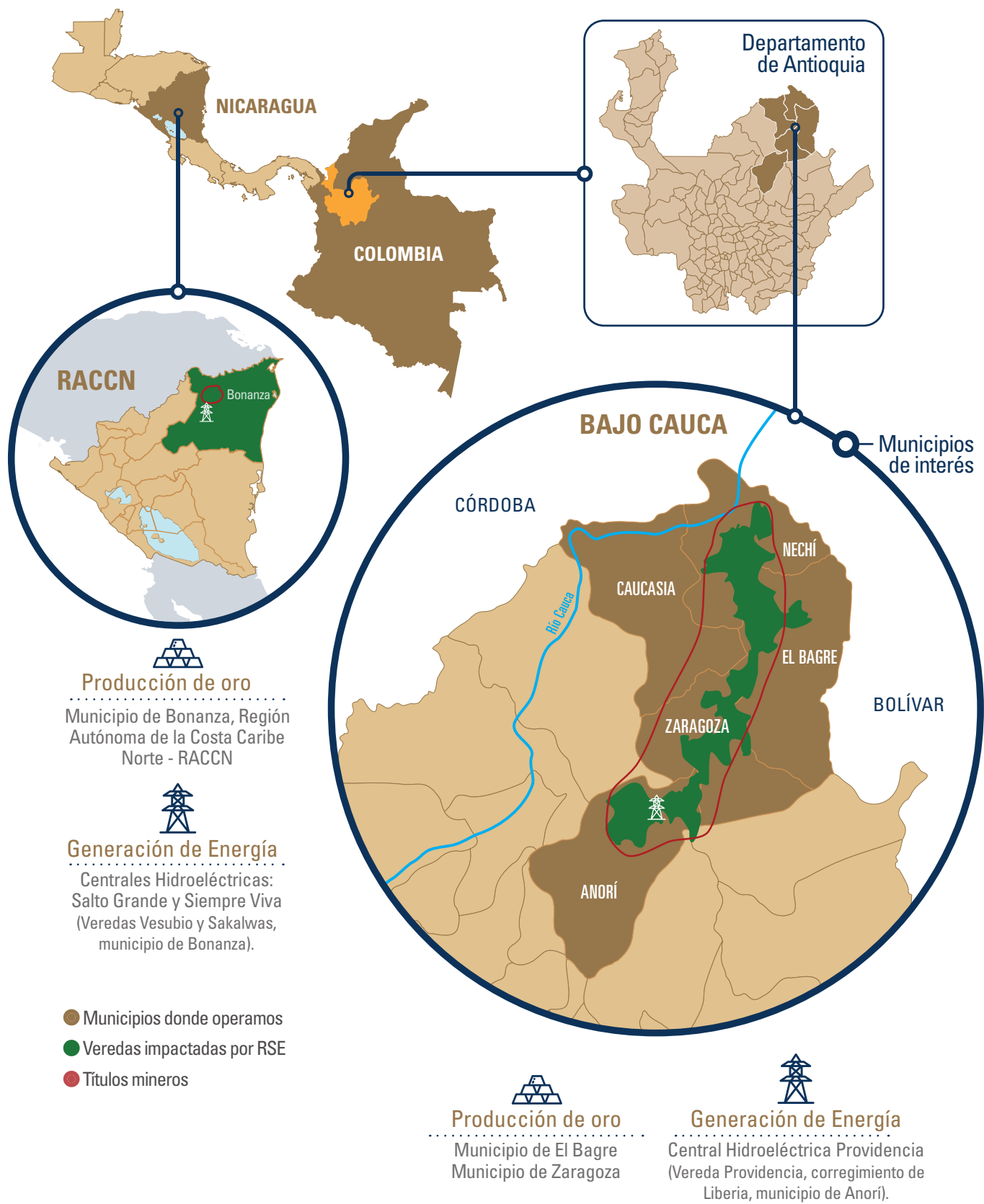
MINEROS S.A.

Empresa que atiende la operación aluvial y brinda el soporte corporativo necesario para el desarrollo de las actividades de las empresas del Grupo Empresarial MINEROS S.A. (1).

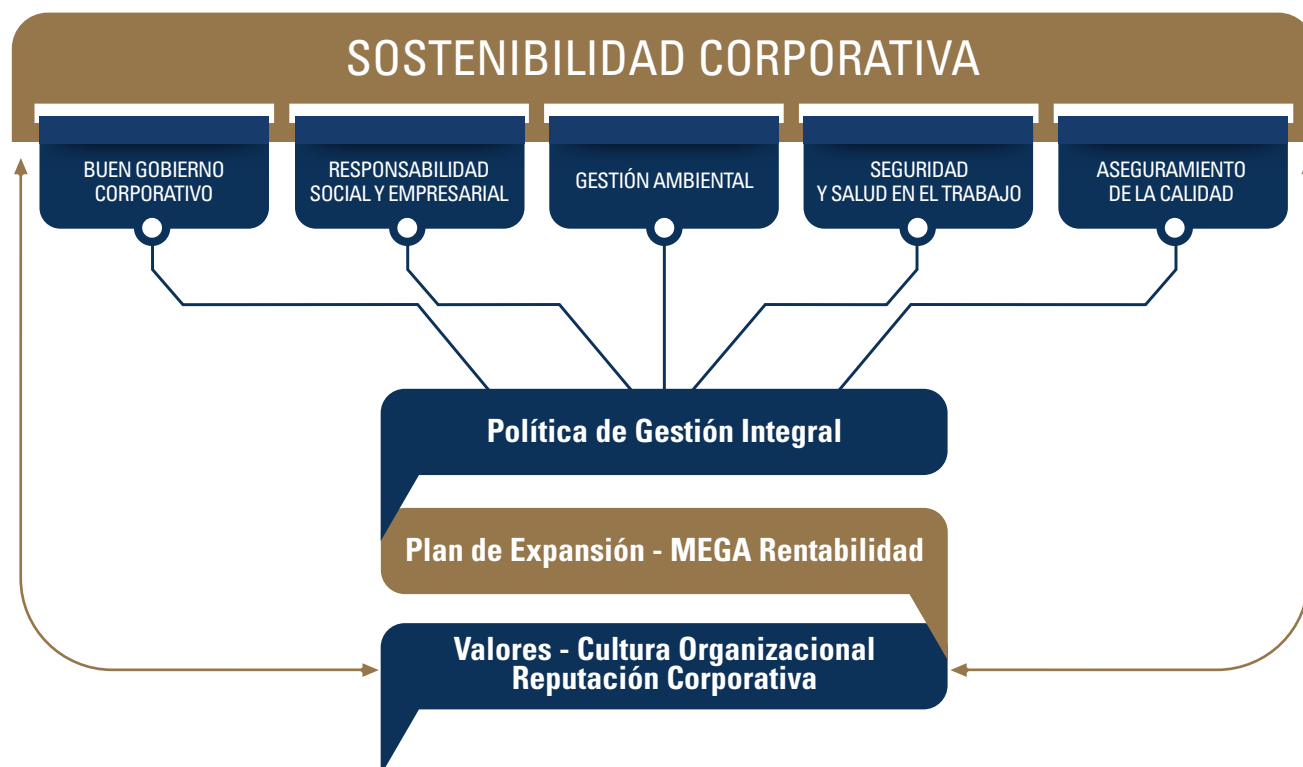
Somos un grupo empresarial privado, ciento por ciento colombiano, dedicado a la exploración y producción de oro y metales asociados. Nuestra experiencia de más de 40 años nos permite mostrar el compromiso con la generación de valor a los grupos de interés, la sostenibilidad ambiental y la Responsabilidad Social Empresarial.

• (1) Actividades de soporte brindadas por MINEROS S.A. Administrativas y Financieras, Gestión Ambiental, Responsabilidad Social Empresarial, Sistemas de Gestión Integral, Cadena de Abastecimiento, Gestión y Desarrollo Humano, Tecnología Informática, Comunicaciones Corporativas y Control Interno.

Zonas de operación y áreas de influencia



Estrategia de sostenibilidad corporativa



- El desempeño del Grupo Empresarial MINEROS S.A. se encuentra enmarcado en un modelo de sostenibilidad corporativa que se fundamenta en pilares económicos, ambientales, de gestión integral y cultura empresarial.

El Grupo Empresarial MINEROS S.A. asume los principios fundamentales del desarrollo sostenible en el sentido de *satisfacer las necesidades de las generaciones presentes sin comprometer las posibilidades de las del futuro para atender sus propias necesidades*. Este principio está presente en el contenido de esta Memoria, con información disponible y objetiva, acompañada de las mediciones correspondientes.

Hemos definido estrategias y roles para llevar a cabo una excelente gestión de sostenibilidad, basándonos en los siguientes procesos centrales:

Gobierno Corporativo

Las prácticas de Buen Gobierno Corporativo constituyen una herramienta que busca generar credibilidad sobre la forma como operamos, de manera que se respeten los derechos de los inversionistas, buscando transparencia, objetividad y equidad en el trato con los socios y accionistas, la adecuada administración de los negocios, la responsabilidad de los organismos internos y externos de control y el conocimiento público y transparente de la gestión.

Nuestro máximo órgano de gobierno es la Junta Directiva, que se encarga de revisar las prácticas empresariales y controlar la adopción de medidas para dar mayor formalización, divulgación y aplicación a los principios fundamentales del desarrollo sostenible, buscando generar mayor confianza al mercado nacional e internacional.

Ética Corporativa

La ética para el Grupo Empresarial MINEROS S.A. es el conjunto de valores que orientan el obrar humano y que se traducen en comportamientos que reflejan el tipo de personas que somos y la organización de la cual formamos parte.

Este conjunto de valores, principios, políticas y pautas de comportamiento se presentan en el Código de Ética, el cual sirve como guía para orientar las relaciones y el trato personal y profesional que debe existir entre la organización y sus empleados, los proveedores, las comunidades y demás grupos de interés con los que nos relacionamos. **Más información en:**

http://www.mineros.com.co/pdf/codigo_de_etica.pdf
<http://www.mineros.com.co/pdf/CodigoBuenGobierno.pdf>



Política de Gestión Integral

Hacemos minería sostenible, respetuosa de los Derechos Humanos y orientada hacia los grupos de interés; prevenimos y controlamos los riesgos para los trabajadores, las instalaciones y el medio ambiente; fomentamos comportamientos éticos y transparentes; promovemos el desarrollo social de las comunidades vecinas; cumplimos los requisitos legales; mantenemos un proceso de mejoramiento continuo con énfasis en la eficiencia operacional y trabajamos con personal motivado y competente y proveedores comprometidos con nuestros principios de acción.

Además de lo anterior hemos desarrollado políticas particulares que rigen nuestro ejercicio en estos aspectos:

- Social
- Ambiental
- Seguridad y salud en el trabajo
- Comunicaciones
- Gobierno y ética corporativa
- Empleo
- Seguridad física
- Gestión de riesgos
- Contrataciones
- Protección de la información corporativa
- Respeto a los derechos de autor

Si desea conocer todas nuestras políticas, visite:

www.mineros.com.co/pdf/codigo_de_etica.pdf



Trabajadores HEMCO, Nicaragua

Certificación de nuestros sistemas de gestión Colombia



Agremiaciones a las que pertenecemos

COLOMBIA



NICARAGUA



CÁMARA MINERA
DE NICARAGUA



World Business Council for
Sustainable Development



Asociación de Productores y Exportadores de Nicaragua



AGENCIA DE PROMOCION DE INVERSIONES Y EXPORTACIONES
INVESTMENT AND EXPORT PROMOTION AGENCY

- Nos adherimos voluntariamente a los Principios Rectores sobre Empresa y Derechos Humanos y al Pacto Global de la Organización de Naciones Unidas (ONU).

Sobre la Memoria de Sostenibilidad

Nuestro ciclo de presentación es anual. En esta oportunidad entregamos la correspondiente al período comprendido entre el 1° de enero y el 31 de diciembre de 2016, de conformidad con la opción “esencial” según la Guía 4 del Global Reporting Initiative (GRI)

Incorporamos asuntos relacionados con nuestras estrategias de gestión, teniendo en cuenta los impactos más representativos y los principales avances obtenidos durante el 2016.

En este informe rendimos cuentas sobre nuestro desempeño anual en materia de sostenibilidad ambiental, social y económica, en cada una de nuestras unidades de negocio y territorios en los cuales operamos a través de las empresas que conforman el Grupo Empresarial MINEROS S.A.

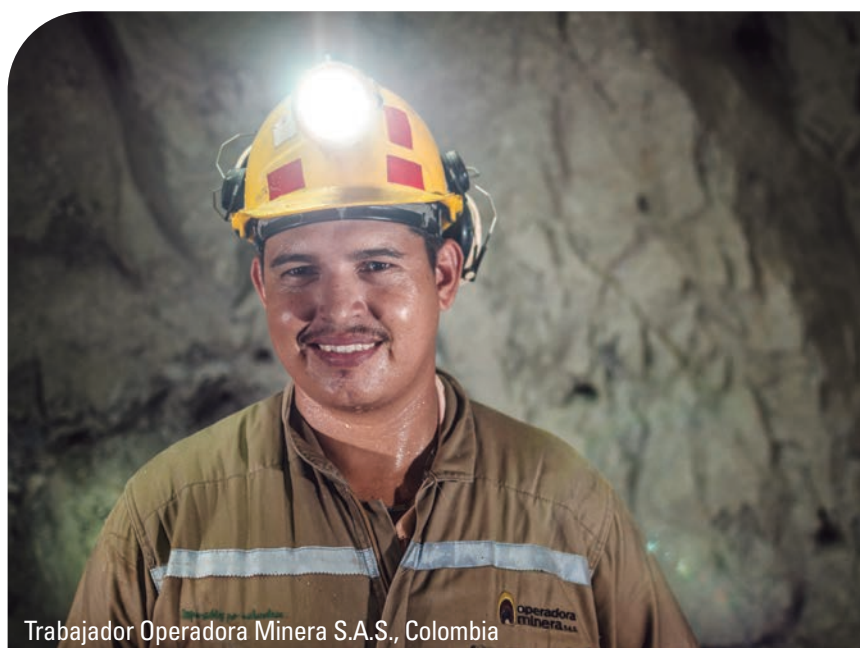
Incorporamos evidencias del cumplimiento de los indicadores del Suplemento de Minería y Metales, establecido por el GRI.

El contenido de nuestro reporte cumple con el contexto de sostenibilidad, definido y validado en los aspectos importantes para los grupos de interés y con la cobertura en aquellos frentes del Grupo donde generamos mayores impactos económicos, ambientales y sociales.

Aspectos materiales reportados

Categoría	Para el Grupo MINEROS	Enfoque de Gestión	Para los Grupos de Interés
Economía	<ul style="list-style-type: none"> Desempeño económico Prácticas de adquisición y abastecimiento estratégico 	Desarrollo Económico (Pág. 29)	<ul style="list-style-type: none"> Contribución al desarrollo Cumplimiento de compromisos Fortalecer el programa de abastecimiento estratégico Vincular a los proveedores locales con las iniciativas de RSE
Sociedad	<ul style="list-style-type: none"> Inversión en la comunidad Desarrollo económico Desarrollo social Fortalecimiento de la gobernabilidad local Generación de confianza 	Capítulo Responsabilidad con la sociedad (Pág. 35-43)	<ul style="list-style-type: none"> Contribución al desarrollo Alianzas público privadas Ética y transparencia Comunicación con los grupos de interés
Medio ambiente	<ul style="list-style-type: none"> Protección de los recursos: suelo, agua, aire Protección de la biodiversidad Cultura ambiental Manejo de residuos Generación y consumo de energía Otros indicadores de desempeño ambiental 	Capítulo Responsabilidad Ambiental (Pág. 45-53)	<ul style="list-style-type: none"> Uso sostenible de los recursos naturales Manejo de impactos medioambientales Protección del agua Gestión interinstitucional e involucramiento de las comunidades en la protección ambiental
Prácticas laborales y trabajo digno	<ul style="list-style-type: none"> Generación de empleo Seguridad y salud en el trabajo Desarrollo humano 	Capítulo Responsabilidad con nuestra gente (Pág. 55-61)	<ul style="list-style-type: none"> Seguridad de las personas Empleo de calidad

- En esta Memoria solo figuran algunos de los contenidos propuestos en la guía para la elaboración de memorias del GRI. Los demás no aparecen por limitaciones del alcance de nuestra gestión o por seguridad en el manejo de la información. En este último caso, el Grupo suministrará la información correspondiente por solicitud directa del interesado.



Trabajador Operadora Minera S.A.S., Colombia

Hemos seguido las recomendaciones del GRI en la definición de la cobertura de esta Memoria, considerando las entidades en las que tenemos capacidad de control y aquellas en las que disponemos de influencia significativa, así como las actividades relevantes para el Grupo desde los puntos de vista económico, ambiental y social. Por lo tanto, reportamos nuestra gestión teniendo en cuenta las siguientes denominaciones:

- Resumen del desempeño empresarial y las políticas que orientan la gestión del Grupo Empresarial MINEROS S.A. y sus compañías subsidiarias.
- Cuando se trate de asuntos relevantes, detallamos cifras y gestiones específicas de MINEROS S.A., Operadora Minera S.A.S., HEMCO y Fundación MINEROS S.A. para hacer los enunciados y claridades respectivos.
- La actividad de Exploradora Minera S.A.S. en 2016 se centró en la prospección y exploración de títulos mineros de HEMCO, por lo tanto reportamos por separado variables y resultados específicos de su gestión.

Utilizamos las siguientes fuentes de información complementaria para mejorar la calidad y cobertura de esta Memoria:

- Diálogos con grupos de interés llevados a cabo en Colombia y Nicaragua.
- Encuestas de satisfacción del cliente interno.
- Autoevaluación de cumplimiento de los Compromisos de Autorregulación del Sector.

No recurrimos a la verificación externa de esta Memoria de Sostenibilidad, pero los aspectos sociales, ambientales, económicos y de gestión de calidad del Grupo son auditados por el ICONTEC cada dos años, en el marco de las actualizaciones de la certificación de nuestros sistemas de gestión.





Comunicaciones Corporativas

Para mantener un diálogo permanente y abierto con nuestros grupos de interés, participamos en ferias y eventos y desarrollamos los siguientes medios de comunicación:

Sitios Web

www.mineros.com.co
www.hemco.com.ni

Redes sociales

-  www.facebook.com/GrupoMinerosSA/
-  https://twitter.com/MINEROS_SA
-  www.instagram.com/mineros_sa/
-  www.youtube.com/minerossa

Periódico corporativo

Notas Oro
Boletín HEMCO

Programa radial

Mineros de Corazón
HEMCO en la comunidad

Boletines virtuales

• Noticias Mineras • En Resumen • Entérate

Para conocer Memorias de Sostenibilidad anteriores, ingrese a:

<http://www.mineros.com.co/es/memorias-sostenibilidad>

Para compartir sus opiniones con nosotros, escriba a:

comunicaciones.mineros@mineros.com.co

Así avanzaron nuestros retos

Proyecto de liderazgo

- Nuevo grupo: 90 integrantes, de los cuales 50 terminaron su formación en 2016 y 40 la terminarán en 2017.
- Planes de desarrollo: en consolidación o en marcha.

Medición de clima laboral

Socializamos resultados para identificar puntos más críticos. Acciones en marcha:

- Aumento del auxilio de educación superior: del 25% al 35% del costo de la matrícula.
- Alianzas con nuevos proveedores de cursos de posgrado en modalidad virtual.
- Inicio de formación con matrices ILUO, con metodología TPM.
- Inicio de actualización de descripción de cargos.
- Revisión de la oferta de beneficios para explorar propuestas más ajustadas a la realidad actual del Grupo Empresarial y al estilo de vida de los colaboradores; igualmente, se amplió el alcance de algunas actividades de bienestar.

Programa de Ética Corporativa "Manos Limpias"

Socializamos en Colombia al 91 por ciento de nuestros colaboradores.

Integración Mineros S.A. – HEMCO

Finalizamos el proyecto de integración: establecimos un modelo de operación integrado con los procesos del Grupo Empresarial.

Programa de exploración HEMCO

Desarrollamos los planes de trabajo propuestos:

- **Proyecto Vesubio:** perforamos 19.679 m (3.679 m más de los planeados). Recursos pasaron de inferidos a indicados. Se consolidan sectores de mineralización importantes.
- **Proyecto Pioneer:** estudio económico preliminar con resultados financieros positivos. La operación minera podría ser de 900 ton/día durante 9 años.

Búsqueda de nuevos negocios mineros

Reestructuramos el área encargada. Creamos el cargo Vicepresidencia Corporativa de Desarrollo de Negocios.

Cambio de tecnología JIGS

El proyecto avanzó según lo planeado. Equipos principales serán entregados en enero de 2017. Se construye estructura a bordo para instalar nuevo sistema.

Proyecto Terrazas Aluviales

Cambiamos la concepción para mejorar procesos ambientales. Obtuvimos la licencia ambiental y negociamos los predios donde se operará. Está en etapa de planeación y montaje.

Construcción presa de colas San José – HEMCO

Finalizamos la construcción.

Convivencia ciudadana, construcción de paz y posconflicto.

Continuamos, a través de la Fundación MINEROS S.A. liderando y apoyando acciones del Programa de Convivencia e intervenciones de mejoramiento y/o construcción de espacios comunitarios en 14 barrios priorizados, con líderes de Comités de Convivencia de El Bagre, Zaragoza y Nechí.

Proyecto Productivo Apícola

- Apoyamos a más de 150 familias apicultoras.
- Formación empresarial a ASAPIBAS con Programa AVANZA de la Fundación Mineros.
- Formación técnica intensiva en el Centro Apícola de la Universidad Nacional de Colombia, sede Medellín.
- Producción de miel superó las 11 toneladas. Asociación y apicultores mejoraron sus ingresos.

Nuestros retos para el 2017

Dimensión estratégica

- Implementaremos proyectos resultantes de la Planeación Estratégica de HEMCO 2016, para soportar el crecimiento esperado en esta operación en los próximos 5 años.
- Realizaremos un Plan Estratégico para la operación subterránea del distrito El Bagre (Mina La Ye), para mantener la operación en el tiempo.

Dimensión técnica

- Comenzaremos los proyectos requeridos para generación de energía según estudio de HEMCO, para soportar el plan estratégico de crecimiento.
- Iniciaremos la nueva operación en las terrazas aluviales en el Bajo Cauca antioqueño.

Desarrollo de negocios

- Nos convertiremos en socio preferente para realizar nuevos negocios mineros, técnica y económicamente viables, por la generación de valor a los grupos de interés y por nuestro desempeño social y ambiental.
- Continuaremos el programa de exploración greenfield en las concesiones mineras de HEMCO para ampliar el portafolio de proyectos en concesiones alejadas.
- Reiniciaremos la exploración regional en el distrito El Bagre para identificar nuevas oportunidades de recursos para el sostenimiento y crecimiento de la operación de Mina La Ye.

Dimensión humana

- Identificaremos y formaremos el talento crítico que el Grupo requiere para afrontar nuevos retos derivados de la expansión, necesidades de cada país y sostenibilidad estratégica.
- Consolidaremos alianzas con el SENA para la certificación de competencias.
- Realizaremos programas de formación en Colombia y Nicaragua.
- Pondremos en marcha la Escuela de Minería 2017, para la formación de jóvenes de nuestras zonas de influencia como Auxiliares en Operaciones Mineras.
- Realizaremos un ejercicio sistemático de seguimiento y socialización de acciones para el fortalecimiento del clima laboral, de acuerdo con los compromisos de la evaluación de 2015.

Dimensión social

- Mejoraremos nuestro desempeño social teniendo en cuenta los nuevos retos del Grupo Empresarial: el liderazgo que requiere el sector minero en los países donde operamos, mejores prácticas internacionales y expectativas de nuestros grupos de interés.
- Asumiremos el liderazgo requerido para que nuestra actividad minera genere impactos sociales positivos en torno a: proyectos productivos; mejoramiento de infraestructura social y de condiciones de vida de las comunidades; apoyo a iniciativas del Gobierno nacional en el marco de los acuerdos de paz en territorios donde operamos, y gestión conjunta con autoridades competentes para atender requerimientos a nuestro alcance relacionados con legalización de minera informal.
- Fortaleceremos gestión social de la Fundación como aliada para promover el desarrollo social y económico de las comunidades en nuestras áreas de influencia.

Relacionamiento con nuestros grupos de interés



Diálogos con grupos de interés

En el año 2016 realizamos nuestro tercer diálogo con los grupos de interés en Colombia y el primero en Nicaragua.

Definimos los aspectos materiales para la Organización, y sobre estos consultamos las expectativas de los grupos de interés frente a los temas priorizados.

Con la información obtenida trabajaremos con las distintas áreas internas de la Compañía para atender mejor las expectativas y preocupaciones de nuestros interlocutores, en el marco de los objetivos estratégicos del Grupo y el mantenimiento de relaciones basadas en la confianza.



Trabajador Grupo Empresarial MINEROS, Colombia

Metodología

- Diálogos realizados por un tercero independiente
- Priorización de los grupos de interés a consultar
- Análisis cualitativos y cuantitativos de los resultados
- Comunicación de los resultados
- Plan de mejoramiento

Temas seleccionados

- Prácticas laborales
 - Responsabilidad social
 - Uso sostenible de los recursos naturales
 - Ética y transparencia
 - Derechos Humanos
 - Abastecimiento estratégico
- (solo Colombia)



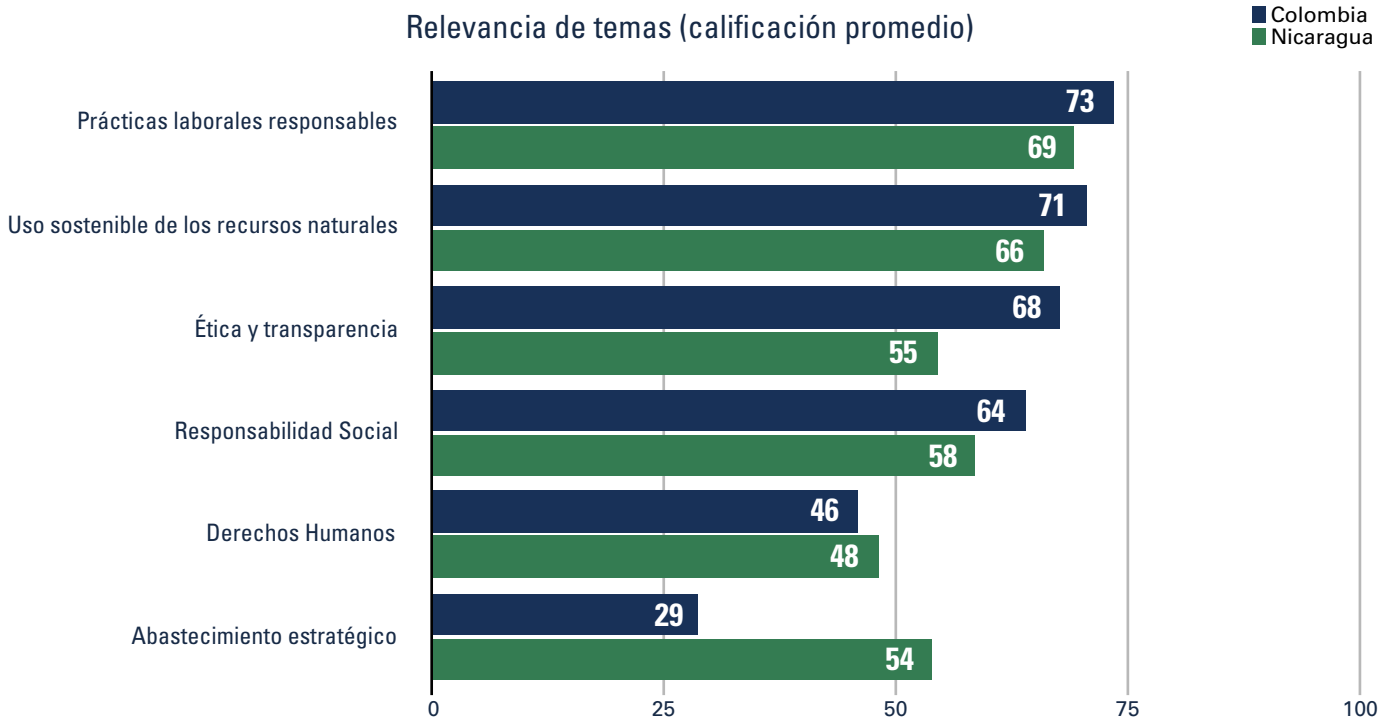
Resultados de los diálogos con nuestros grupos de interés

Presentamos los principales resultados del ejercicio de consulta con nuestros grupos de interés, tanto en Colombia como en Nicaragua. En este ejercicio de consulta, se le solicitó a nuestros interlocutores que hicieran una valoración cuantitativa sobre los temas seleccionados, de acuerdo con la siguiente tabla de calificaciones:



Vale resaltar que, en promedio, ningún tema recibió la calificación “Baja importancia”, ni “Tema muy importante”.

El resultado de esta valoración es la siguiente tabla, en la que se muestran los promedios de las calificaciones que recibieron cada uno de los asuntos y temas seleccionados.



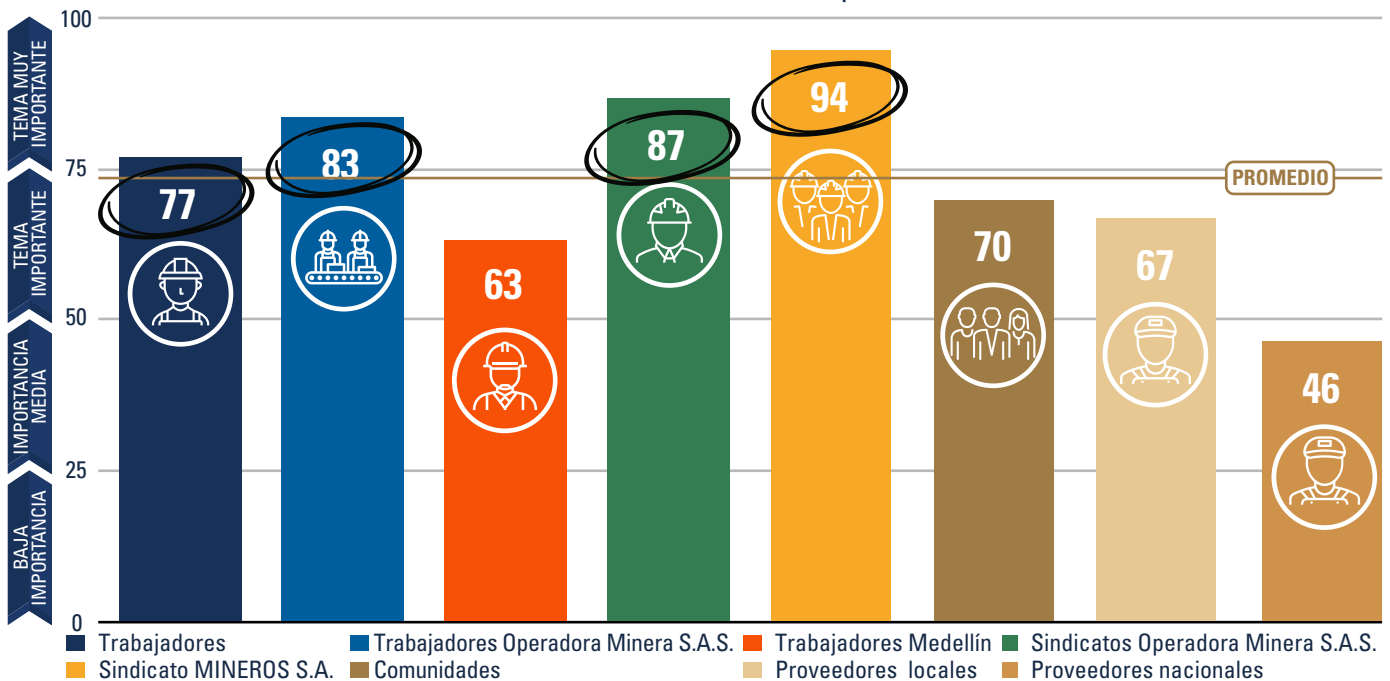
Población infantil municipio de El Bagre, Colombia

• Los temas de mayor relevancia para los grupos de interés, tanto en Colombia como en Nicaragua, fueron: Prácticas laborales responsables, Uso sostenible de los recursos naturales, Ética y transparencia y Responsabilidad Social.

Las gráficas que aparecen a continuación muestran de manera detallada, las calificaciones cuantitativas que cada grupo de interés le otorgó a los temas seleccionados.

Cada gráfica está acompañada de la valoración cualitativa que los participantes hicieron sobre nuestras prácticas empresariales actuales y los aspectos en los que debe mejorar nuestra gestión futura, según su propio criterio.

Colombia. Prácticas laborales responsables.



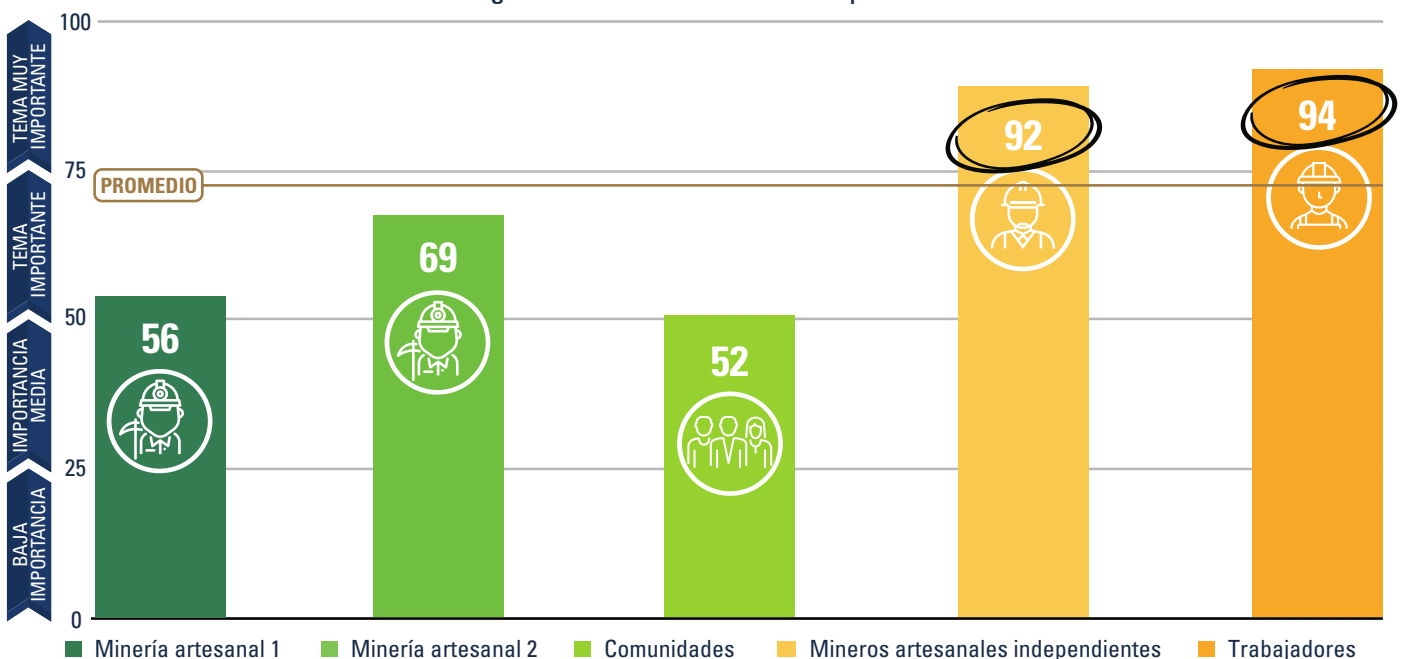
- Los sindicatos y los trabajadores en Colombia y los Mineros artesanales independientes en Nicaragua le dieron la mayor importancia al tema Prácticas laborales responsables.

El nivel de importancia otorgado por los mineros nicaragüenses a este asunto, puede ser el resultado de la comparación que ellos hacen entre sus condiciones laborales y las condiciones laborales de los trabajadores de HEMCO.

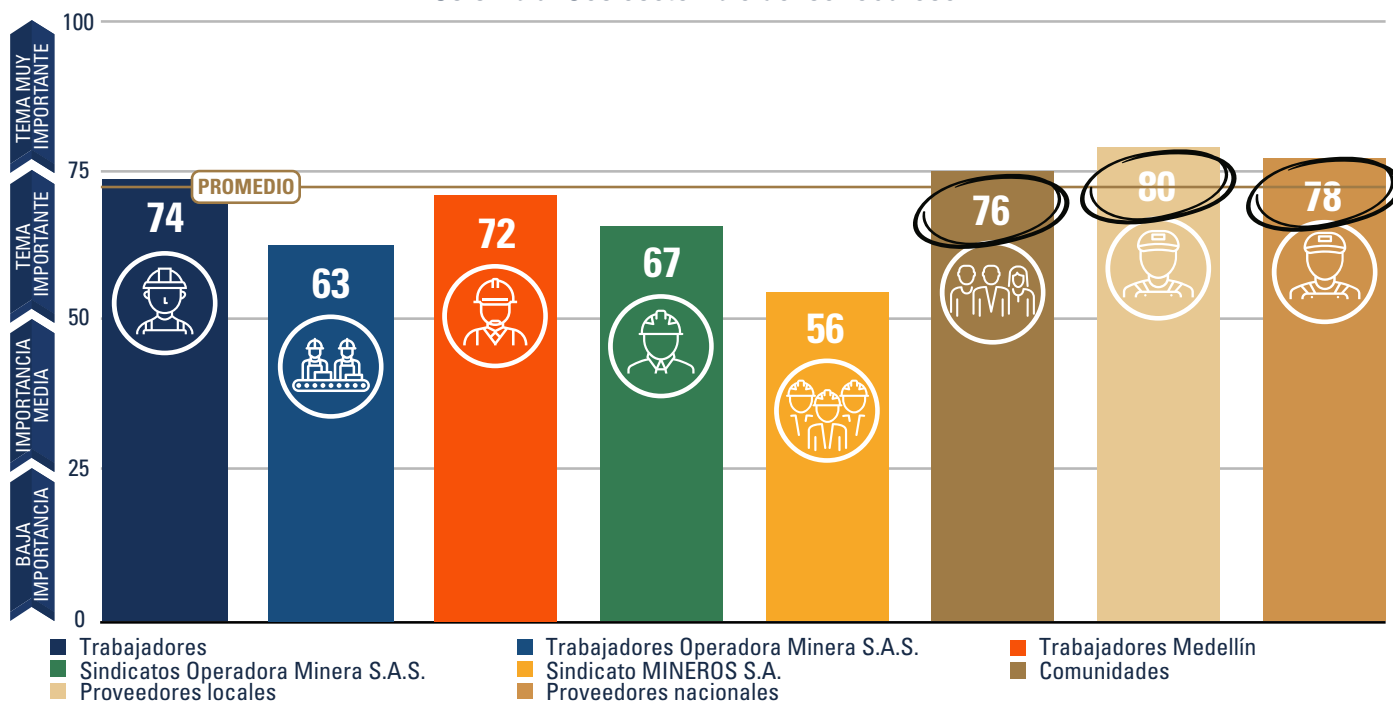
Los grupos consultados valoran la contratación local, la estabilidad laboral, el empleo de calidad, la capacitación y la formación que brinda nuestro Grupo en sus áreas de influencia.

Dentro de los aspectos por mejorar, señalan que debemos dar mayor reconocimiento al desempeño y logros obtenidos, incentivar nuevas propuestas para mejorar la formación de nuevos líderes y fortalecer la promoción laboral de los colaboradores en sus respectivas empresas.

Nicaragua. Prácticas laborales responsables.



Colombia. Uso sostenible de los recursos.



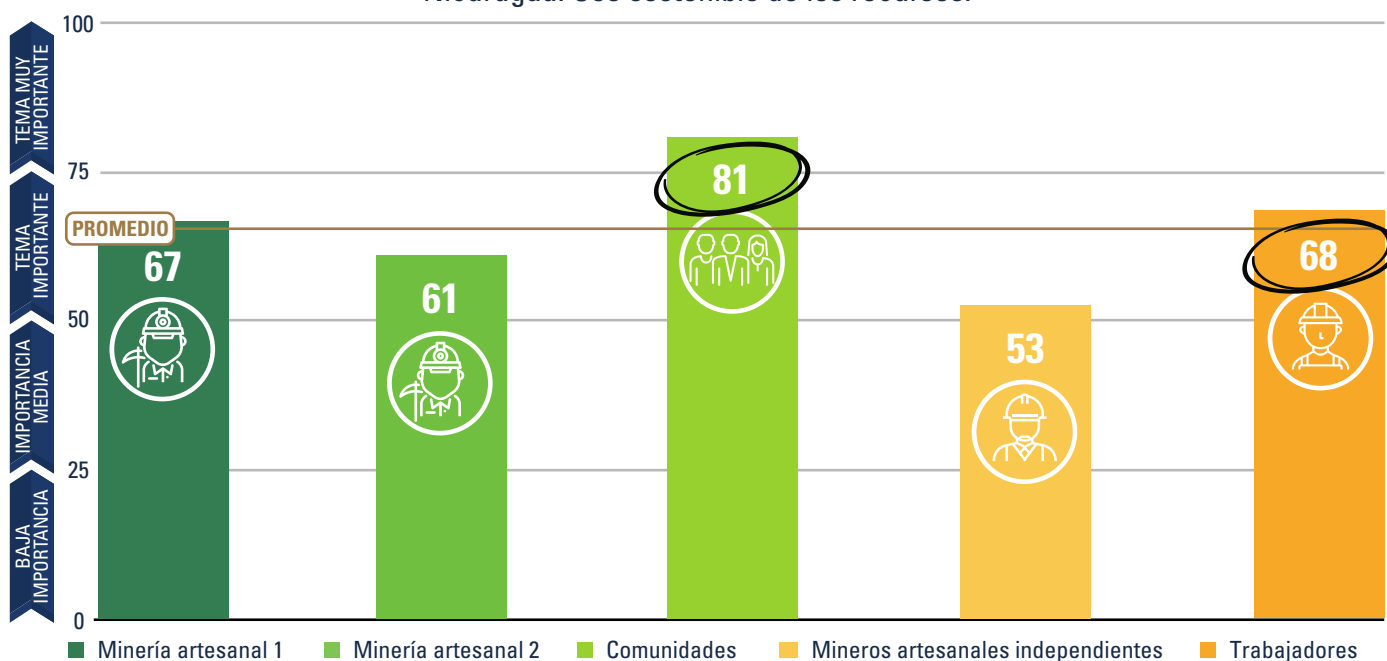
• Las Comunidades y los Proveedores colombianos fueron los que mayor relevancia le dieron al uso sostenible de los recursos naturales.

En Nicaragua, fueron las Comunidades y los trabajadores de HEMCO los que mayor importancia le dieron a este asunto.

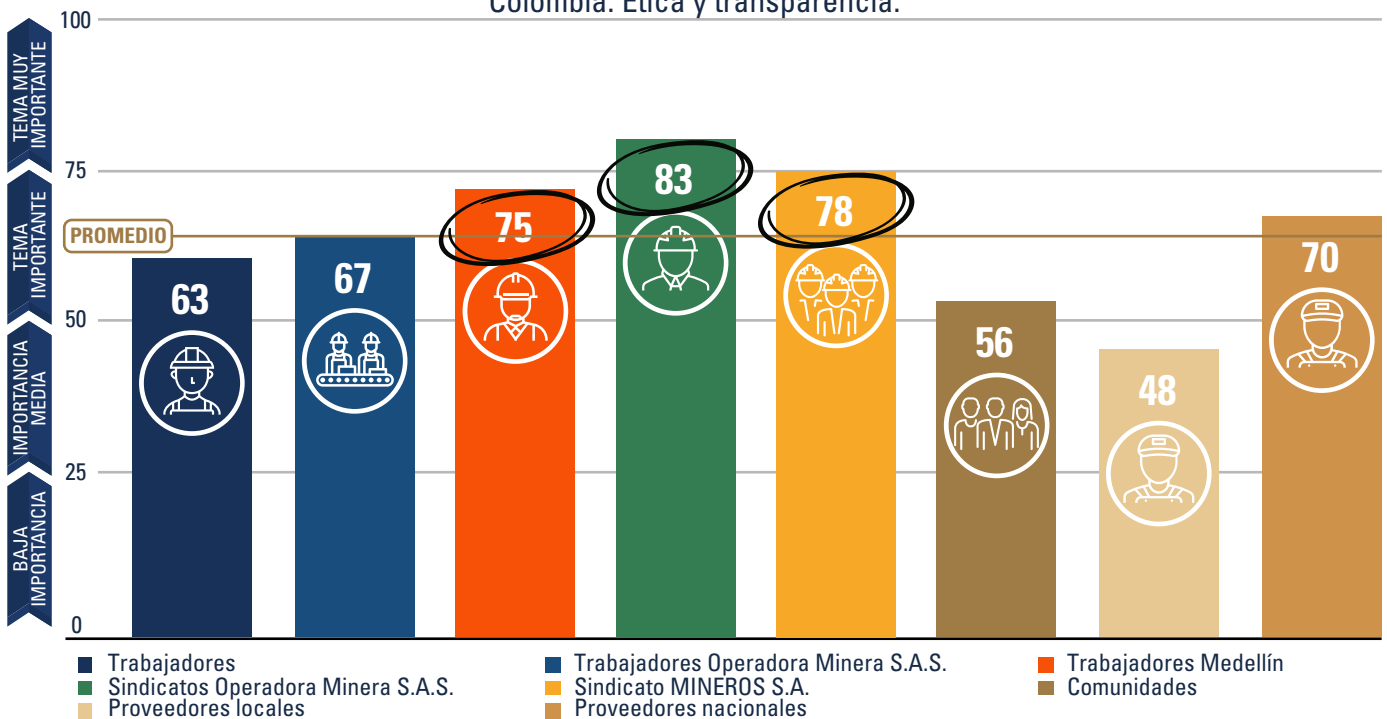
Valoran nuestro programa para proteger el agua y la biodiversidad, la rehabilitación de áreas intervenidas, la reforestación y los programas ambientales en las comunidades.

Manifiestan que debemos mejorar comprometiendo al Estado en las iniciativas ambientales y desarrollando más proyectos ambientales que involucren a la comunidad.

Nicaragua. Uso sostenible de los recursos.



Colombia. Ética y transparencia.

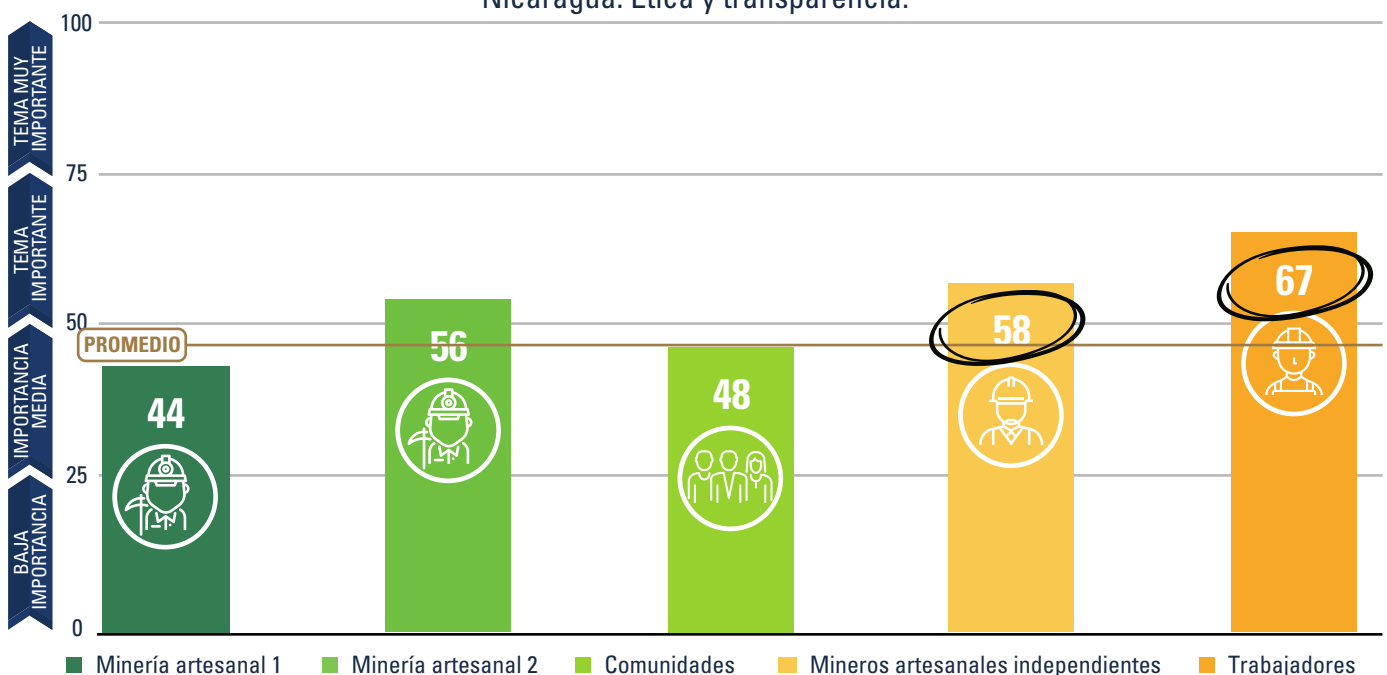


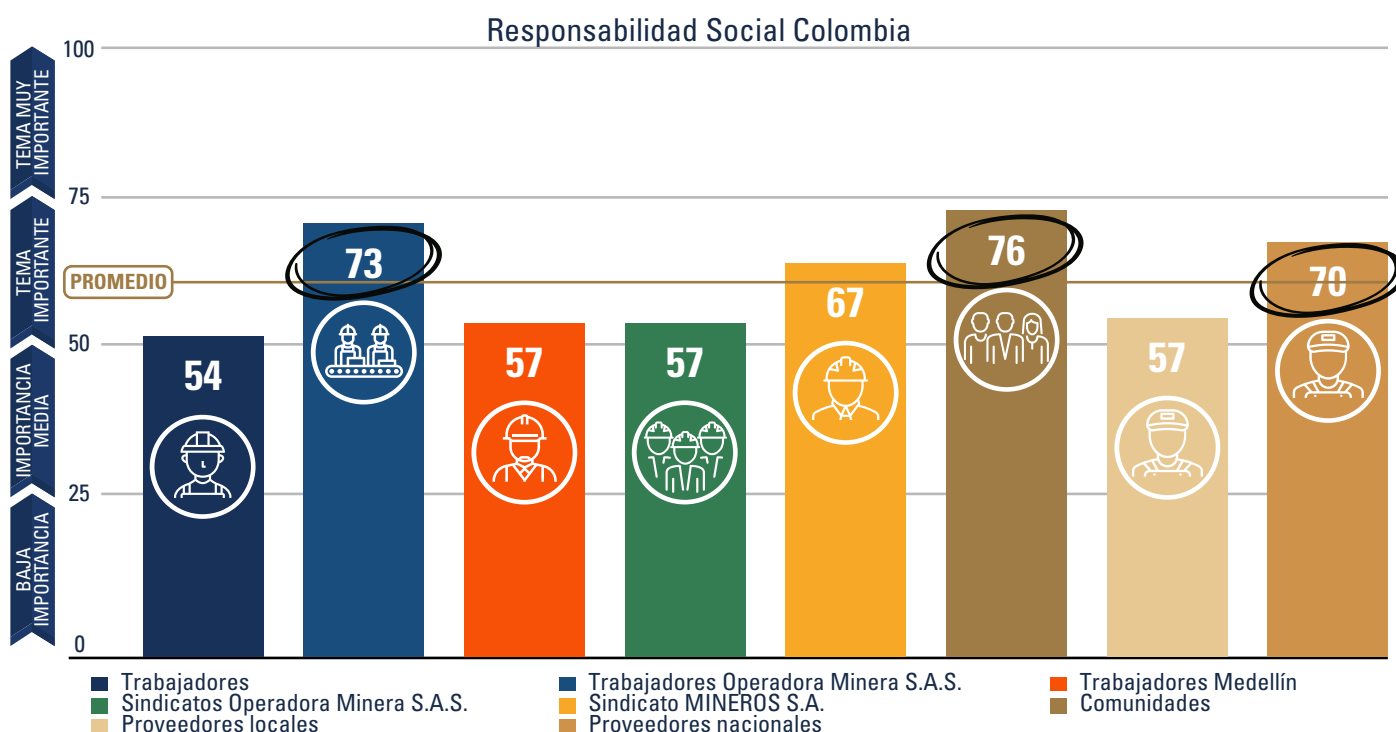
- Los sindicatos de Operadora Minera S.A.S. y MINEROS S.A., los trabajadores de Medellín y de HEMCO y los proveedores nacionales en Colombia, y los trabajadores de HEMCO y los mineros artesanales independientes en Nicaragua, le dieron la mayor importancia al tema de Ética y transparencia.

La transparencia en la inversión en las comunidades, los espacios de diálogo con los grupos de interés y, en el caso de Nicaragua, la implementación de fiscales en los procesos de minería artesanal, son los aspectos de nuestra gestión más valorados por los grupos consultados.

Sin embargo, manifiestan que debemos dar más claridad sobre el proceso de cierre minero en el Bajo Cauca, mejorar la relación de los jefes con sus subalternos y, en HEMCO, mostrar los resultados de laboratorio a los mineros artesanales.

Nicaragua. Ética y transparencia.

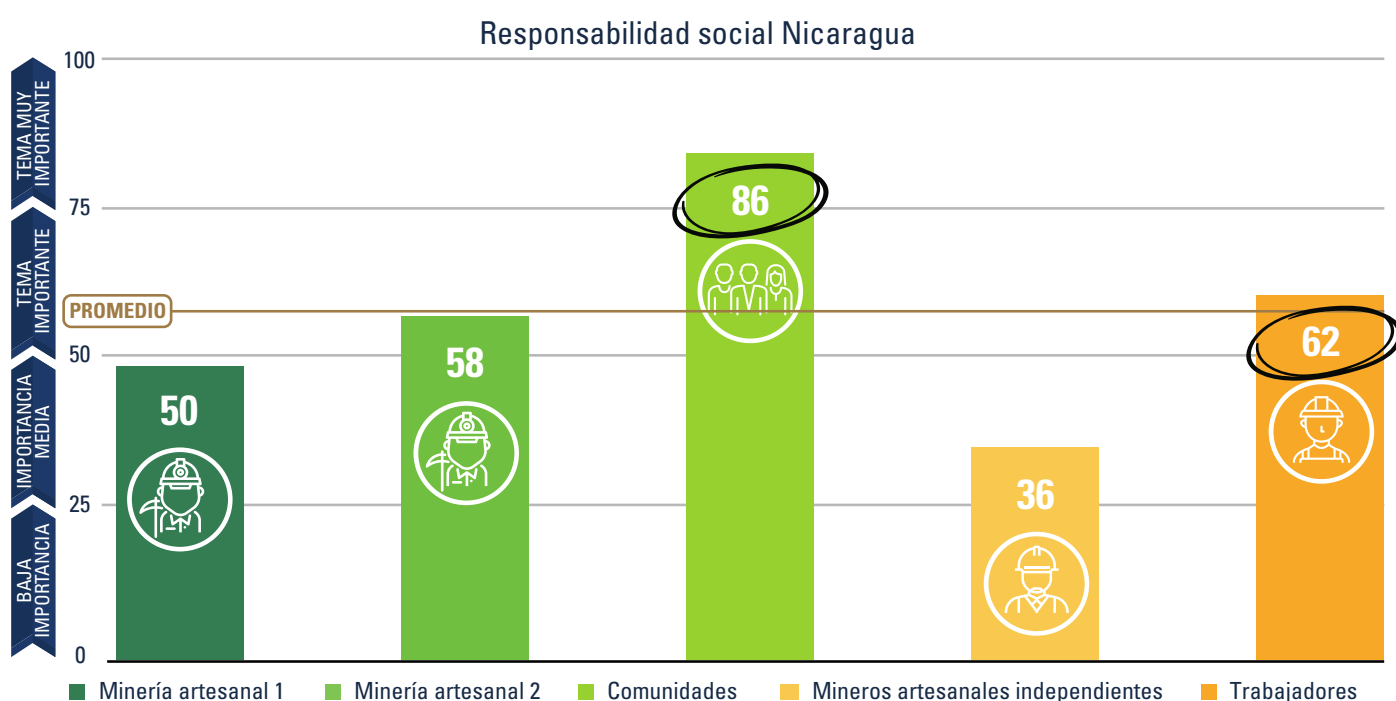




- La responsabilidad social es el tema de mayor relevancia para las comunidades, los trabajadores de Operadora Minera S.A.S. y los proveedores nacionales en Colombia, y para las comunidades, los trabajadores y los mineros artesanales asociados en Nicaragua.

Los grupos consultados valoran nuestros proyectos productivos con las comunidades, el mejoramiento de la infraestructura social y los proyectos para agua y energía en el municipio de Bonanza, Nicaragua.

Manifiestan que debemos mejorar en el fortalecimiento de proveedores y contratistas locales, el acompañamiento de nuevos proyectos productivos, la gestión social con los mineros artesanales en Nicaragua y la consecución de alianzas para el mejoramiento de vías, tanto en Colombia como en Nicaragua.



Diálogos temáticos

En Colombia, además de estos diálogos, llevamos a cabo ejercicios temáticos con actores relacionados con dos temas específicos: Abastecimiento estratégico y Derechos Humanos.

Con relación al Abastecimiento estratégico participaron proveedores locales y nacionales del Grupo Empresarial MINEROS S.A. y se trataron los siguientes asuntos:

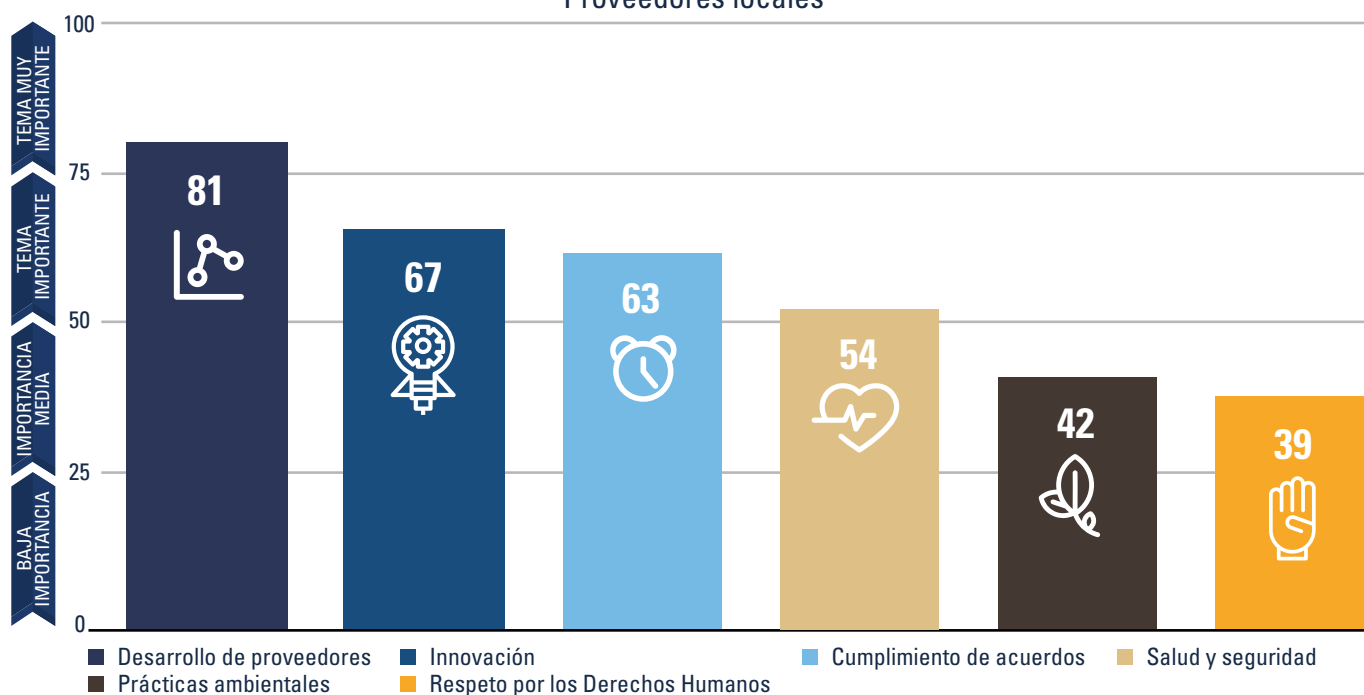
- Cumplimiento de los acuerdos
- Desarrollo de proveedores
- Innovación
- Prácticas ambientales
- Salud y seguridad
- Respeto por los Derechos Humanos

- Los proveedores locales calificaron con la mayor importancia el Desarrollo de proveedores, seguido por Innovación y cumplimiento de los acuerdos.

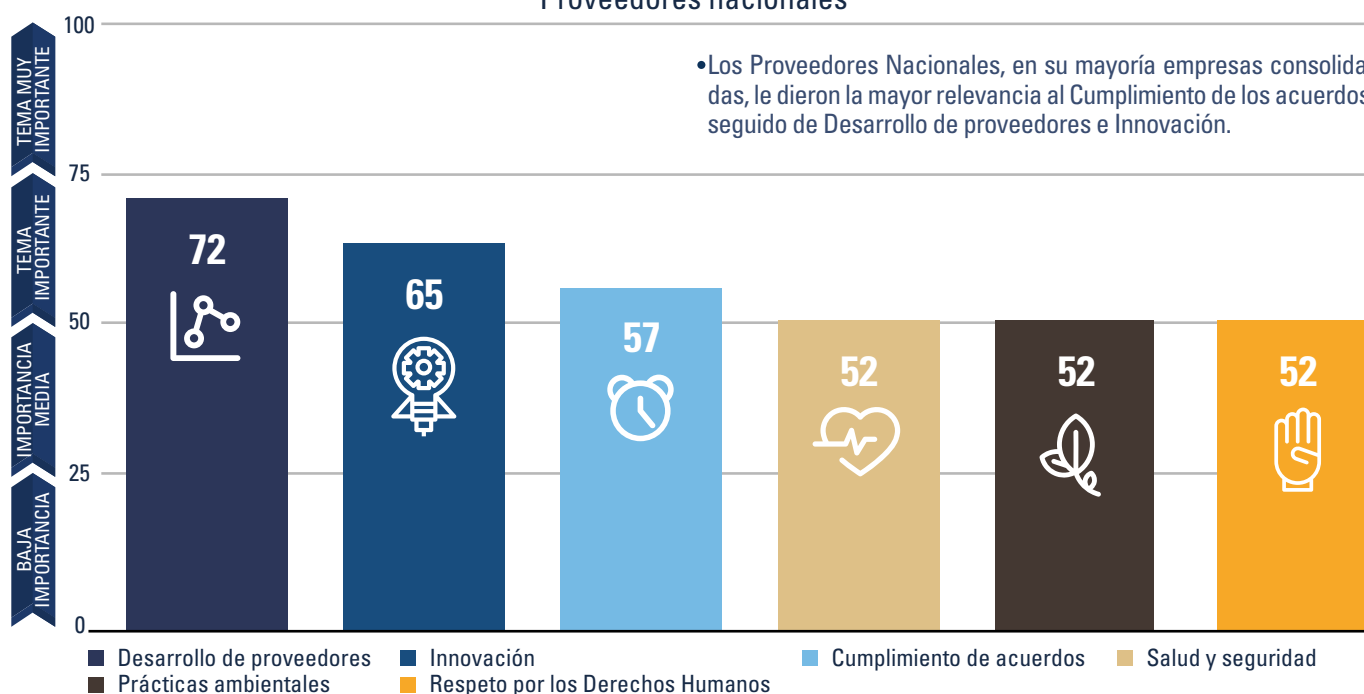
Ellos valoran el cumplimiento de las obligaciones adquiridas, la puntualidad en los pagos y el programa Avanza que llevamos a cabo en el Bajo Cauca.

Piensen que debemos mejorar valorando la experiencia de proveedores y contratistas con tradición, teniendo más contacto con el usuario final y fortaleciendo los procesos de compra de mineral en HEMCO.

Proveedores locales



Proveedores nacionales



- Los Proveedores Nacionales, en su mayoría empresas consolidadas, le dieron la mayor relevancia al Cumplimiento de los acuerdos, seguido de Desarrollo de proveedores e Innovación.

En el tema de Derechos Humanos contamos con la participación de líderes municipales, integrantes de los Comités de Convivencia Ciudadana, delegados de los sindicatos del Grupo Empresarial MINEROS S.A. y representantes de la Oficina en Colombia del Alto Comisionado para los Derechos Humanos de Naciones Unidas, entre otros. Con ellos tratamos los siguientes temas:

- Diversidad
- Libertad de asociación
- Prevención del trabajo infantil
- Respeto por la propiedad privada
- Equidad
- Libertad de expresión

Es importante resaltar que en las consultas sobre Derechos Humanos no realizamos valoraciones cuantitativas.

DERECHOS HUMANOS

Los grupos consultados valoran:

Alianza del Grupo Empresarial con la Oficina del Alto Comisionado de las Naciones Unidas para los Derechos Humanos.

Apoyo al Comité de Convivencia Laboral

Transferencia de conocimiento e identificación de poblaciones vulnerables y con problemáticas de convivencia y derechos humanos

Los grupos consultados consideran que debemos mejorar en:

Propiciar la presencia del Estado en las poblaciones vulnerables

Más apoyo a la niñez, mediante personal para la formación humana y para fomentar espacios lúdicos

Cumplimiento de los Compromisos de Autorregulación

En el año 2012, MINEROS S.A. suscribió un compromiso de implementación y cumplimiento de los principios de minería responsable, como parte del Sector de Minería a Gran Escala en Colombia.

Estos principios fueron denominados Compromisos de Autorregulación y continúan vigentes para la Empresa.

Para mantenerlos activos, contamos con un comité de autorregulación conformado por las áreas de Responsabilidad Social Empresarial, Secretaría General, Control Interno, Comunicaciones, Desarrollo Humano y Sistemas de Gestión.

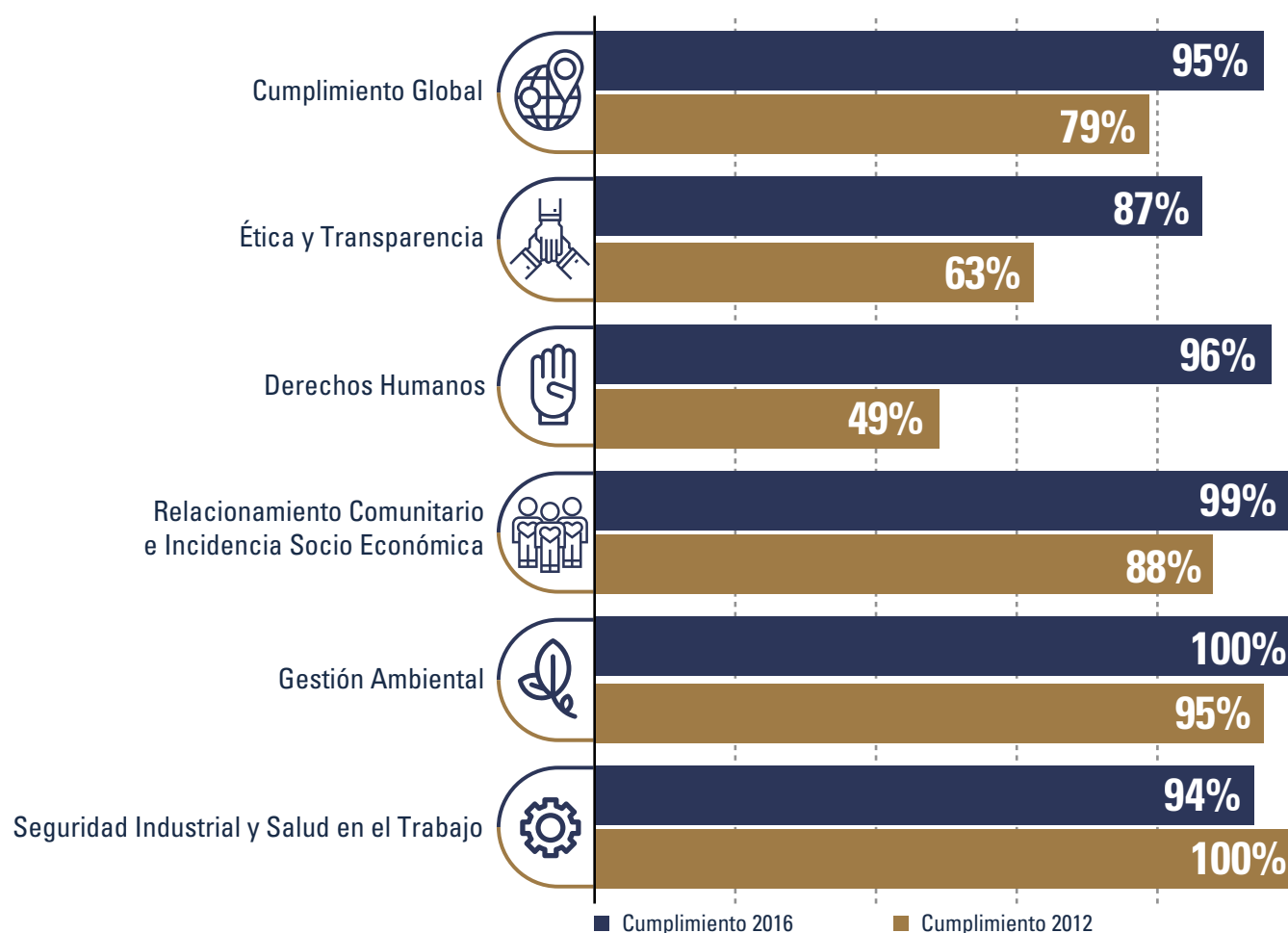
Periódicamente los monitoreamos y anualmente los evaluamos y elaboramos un plan de trabajo.

A continuación mostramos la evolución que hemos tenido desde el 2012, fecha en la cual iniciamos con el ejercicio de autoevaluación teniendo en cuenta los ámbitos propuestos por el SMGE.

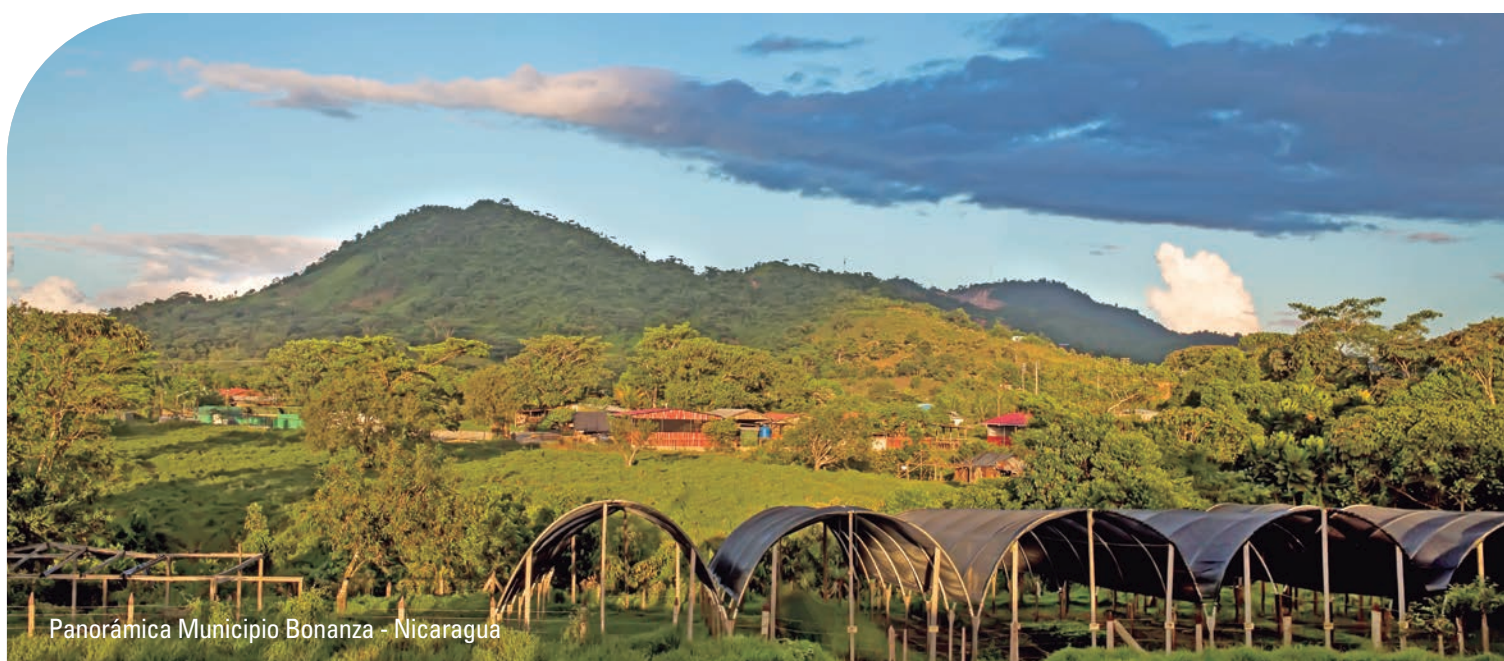


Planta de beneficio Operadora Minera S.A.S., Colombia

Evolución Histórica Compromisos de Autorregulación



- Nuestro cumplimiento global de los Compromisos de Autorregulación pasó del 79 % en el año 2012, al 95% en el año 2016. Hemos progresado considerablemente en Ética y Transparencia, Derechos Humanos e Incidencia Socioeconómica. Por haber realizado ajustes a la metodología de medición de Seguridad y Salud en el Trabajo, haciéndola más acorde con nuestra realidad empresarial, se presenta una disminución en las cifras generales de desempeño. Cada avance relacionado con los Compromisos de Autorregulación está señalado en el respectivo capítulo de esta Memoria de Sostenibilidad.



Panorámica Municipio Bonanza - Nicaragua

Trabajadores HEMCO, Nicaragua

A photograph of several miners in Nicaragua, wearing hard hats with headlamps and safety gear. They are working in a mine, with one miner in the foreground pushing a large metal cart filled with rebar. The background shows the industrial structure of the mine and other workers.

Desarrollo económico



02

Principales cifras	30
Valor económico creado, distribuido y retenido	30
Aportes al desarrollo	30
Abastecimiento de bienes y servicios	31
Modelo Bonanza: relacionamiento con la minería artesanal en Nicaragua	33

Cifras principales



PRODUCCIÓN DE ORO

105.459 Oz

MINEROS S.A. = COP 381.845

Operadora Minera S.A.S. = COP 25.548



PRODUCCIÓN DE ORO

85.849 Oz

HEMCO = USD 99.994

COP Cifras en millones

USD Cifras en miles

La información de producción de oro se presenta en onzas de oro equivalente.

Más información en:

www.mineros.com.co/es/informacion-financiera


Valor económico creado, distribuido y retenido

VALOR ECONÓMICO CREADO		
	MINEROS S.A. (millones de COP)	HEMCO (miles de USD)
Ingresos operativos	381.844	99.994
Ingresos no operativos	69.574	585
Total	451.418	100.578
Valor económico distribuido		
Costos operativos (se excluyen costos de personal, depreciaciones y amortizaciones)	101.262	61.235
Gastos administrativos (se excluyen gastos de personal y depreciaciones)	6.930	1.136
Costos y gastos de personal	84.923	15.548
Otros egresos (no incluye pago de intereses)	44.713	4.550
Intereses	13.253	1.900
Dividendos pagados	33.758	0
Inversiones en la comunidad	5.246	785
Total	290.085	85.155
Valor económico retenido		
Depreciaciones	27.236	3.906
Amortizaciones	6.989	975
Reservas acumuladas	464.892	598
Total	499.117	5.479

- El valor económico distribuido entre nuestros principales grupos de interés fue de COP 290.085 millones en Colombia y de USD 85.155 en Nicaragua.

Este valor fue distribuido entre accionistas, trabajadores, comunidades, proveedores, contratistas y reservas para protección de activos y nuevos proyectos.

El valor económico retenido corresponde a los conceptos que no son distribuidos a los grupos de interés y que el Grupo utiliza para dar continuidad a sus actividades.

Este valor hace parte de las utilidades no distribuidas del ejercicio, además de las depreciaciones y amortizaciones del período.

Aportes al Estado:

Colombia (millones de COP)

CONCEPTO	2016
Predial y rodamiento	250
Impuesto de renta	4.727
Impuesto al oro, plata y platino	11.572
Regalías	2.433
Vertimientos y uso de agua	6.491
Industria y comercio	749
Total	26.222

Nicaragua (miles de USD)

CONCEPTO	2016
Impuesto uso de superficie	425
Impuesto de renta y/o regalías	563
Total	988

- Los recursos que cancelamos a entidades estatales de orden local, regional y nacional en Colombia y Nicaragua, son un gran aporte al progreso y bienestar de las comunidades en las regiones donde operamos.

Impacto por la generación de empleo en 2016

◦ COLOMBIA

Grupo Empresarial
MINEROS S.A.

1.731

Personas vinculadas por contrato de trabajo



COP 74.875 millones

Salarios y prestaciones legales



COP 1.617 millones

Beneficios convencionales y no convencionales

◦ NICARAGUA

HEMCO



1.482

Personas vinculadas por contrato de trabajo



USD 11.5 millones

Salarios y prestaciones legales



USD 4.3 millones

Beneficios convencionales y no convencionales

Abastecimiento de bienes y servicios

Nuestras relaciones comerciales están enmarcadas en el cumplimiento de políticas de compras, ambientales y de seguridad industrial y salud en el trabajo definidas por el Grupo, las cuales son normas y criterios determinantes al momento de seleccionar un contratista o proveedor.

Priorizamos la adquisición de bienes y servicios en las regiones donde operamos y dentro del país, orientados hacia el crecimiento de los mercados, el desarrollo de capacidades de nuestros proveedores y la generación de mayores ingresos en nuestras zonas de influencia.

En Colombia continuamos trabajando con el comercio local en los municipios de El Bagre, Nechí, Cauca y Zaragoza –Bajo Cauca antioqueño–, donde realizamos compras a varios proveedores que significaron la entrega de la mercancía de manera más oportuna, la eliminación de tiempos de transporte y las debidas garantías exigidas en nuestros procesos.

Con los proveedores nacionales hemos construido una cercana relación y hemos implementado procesos para la sustitución de importaciones, logrando significativos avances que se reflejan en la tendencia de nuestras compras.

En el 2017 definiremos e iniciaremos la implementación del Modelo de Gestión de Proveedores Materiales y Servicios, que nos permitirá ser más eficientes en las adquisiciones y nos ayudará a definir las acciones para vincular a nuestros proveedores a las políticas de responsabilidad social relevantes para este grupo de interés.

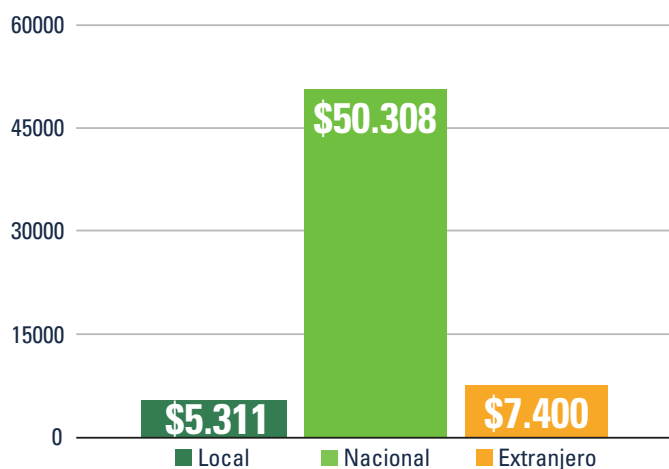
Nuestros procesos de contratación se rigen por la legislación de los dos países en donde operamos, reforzando además los principios y valores del Grupo Empresarial.

Además de solicitarles a nuestros proveedores, constancias de pago de obligaciones laborales y de vinculación al régimen de seguridad social y riesgos laborales, prestamos especial vigilancia a aspectos como:

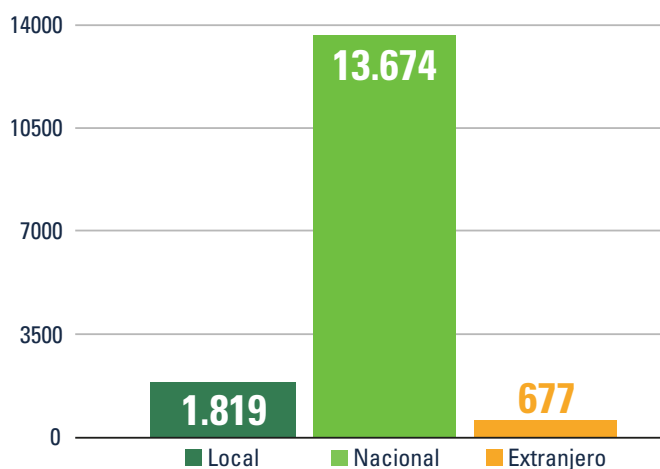
- Prohibición de trabajo infantil
- Normas ambientales y de seguridad y salud en el trabajo
- Protección de datos personales
- Confidencialidad
- Propiedad intelectual

Celebramos convenios orientados a conservación ambiental, formalización minera y prestación de servicios de salud a comunidades en las áreas de influencia de MINEROS S.A.

Colombia. Valores comprados. (COP millones)

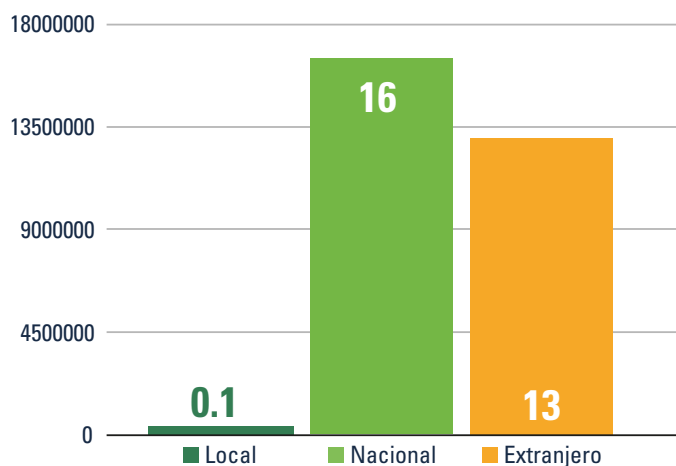


Colombia. Artículos comprados.

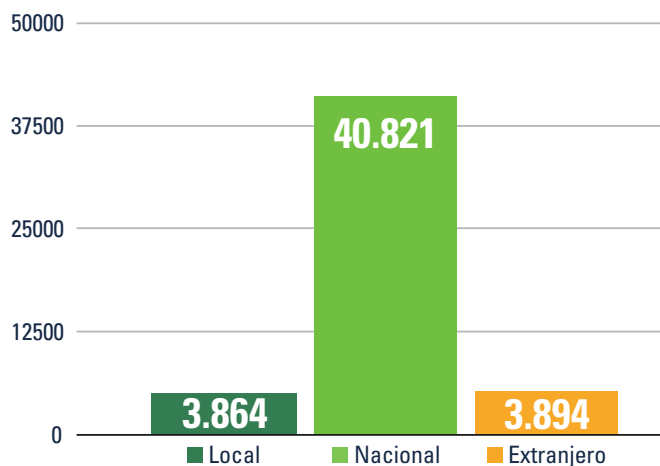


- El 88% de nuestras compras son realizadas en el territorio nacional. Compramos más de COP 5.000 millones en el Bajo Cauca antioqueño. Los valores comprados por fuera del país disminuyeron en 2016, porque en 2015 finalizamos las adquisiciones de gran envergadura para los proyectos en curso.

Nicaragua. Valores comprados. (USD millones)



Nicaragua. Artículos comprados.



- Durante 2017 vamos a identificar y desarrollar proveedores locales y a establecer una sólida red de proveedores nacionales y extranjeros, con el fin de elevar su nivel de servicio hasta alcanzar el estándar requerido por la Empresa y generar un positivo impacto económico, operativo y social.

Modelo Bonanza: relacionamiento con la minería artesanal en Nicaragua

Porque vemos que la minería industrial y la minería artesanal pueden y deben trabajar juntas, HEMCO impulsó en 2010 el Primer Foro para la Minería Artesanal de Bonanza, que contó con la participación de líderes y autoridades.

El apoyo al desarrollo de la minería artesanal lo hacemos a través de procesos formalizados con agrupaciones y colectivos organizados para procesar su mineral y que obtengan un pago acorde con el precio internacional del oro.

El Modelo Bonanza procura el fortalecimiento del sector artesanal y la obtención de más ganancias para todos. Su visión es pionera formaliza la minería artesanal y produce un menor impacto al medio ambiente, trabajando de forma articulada con todos los actores de la industria. Esta experiencia ha resultado exitosa e incluso está siendo aplicada en otros distritos mineros del país.

Durante el 2016, HEMCO se relacionó y atendió a más de 6 mil mineros artesanales, de los cuales el 76 por ciento pertenece a alguna de las diez cooperativas existentes.

Gestión Social

Tenemos el propósito de apoyar el desarrollo de las comunidades donde operamos. Para ello, trabajamos desde el 2008 con la Alcaldía Municipal de Bonanza en el Plan de Ordenamiento y Desarrollo Urbano (PODU), el cual es una estrategia de desarrollo urbano única en el Caribe.

Surgió de los propios pobladores, quienes durante un año participaron en numerosos talleres donde plasmaron una mirada colectiva de sus necesidades y sueños en infraestructura, salud, educación, deporte y recreación para su municipio.

El modelo Bonanza en cifras

A través del PODU se han ejecutado 22 proyectos sociales para: asentamientos urbanos, parques, escenarios deportivos, casa materna, un Centro de Desarrollo Infantil para hijos de mineros artesanales y construcción y equipamiento de la biblioteca municipal, entre otros importantes proyectos comunitarios de alto impacto, que promueven el mejoramiento de la calidad de vida.

951 Ha (3,3% de las concesiones)
destinadas a minería artesanal



3 Plantas de procesamiento:

- **La Curva:** sulfuros
- **Vesmisa:** mineral oxidado
- **HEMCO:** 40% de su capacidad para minería artesanal

Participan:

- **1.868** colectivos de mineros artesanales (3 o 4 mineros cada uno)
- **10** cooperativas de mineros artesanales (más de 1.400 mineros)
- **3** cooperativas de areneros
- **1** cooperativa de transportistas

13 talleres de capacitación a 287 mineros artesanales socios de 7 cooperativas:

- Seguridad industrial
- Normativa ambiental
- Minería
- Gases y ventilación de túneles
- Seguridad social
- Ley de Minas
- Conceptos básicos de administración

Iniciativas de RSE que apoyamos:

- Ayuda social a mineros artesanales accidentados en los puntos de trabajo
- Entrega de materiales a proyecto de agua comunidad minera Vesubio
- Entrega de 69 kits escolares a hijos de 30 mineros artesanales en situación de reubicación de los sectores El Comal y Venus 850
- Inicio del Programa de Fortalecimiento de la gestión de los mineros artesanales

Programas "HEMCO en la comunidad":

- Proyecto de agua potable para la comunidad de Vesubio
- El autocuidado en los puntos de trabajo de los mineros artesanales
- Divulgación del Plan de Ordenamiento y Desarrollo de la Minería Artesanal (PODMA)
- Erradicación del trabajo infantil
- Prevención de accidentes

Proyecto piscícola comunidad El Real, Colombia



Responsabilidad con la sociedad



03

○ Cifras de nuestra gestión social	36
○ Desarrollo Económico	37
○ Desarrollo Social	39
○ Fortalecimiento de la Gobernabilidad Local	42

Cifras de nuestra gestión social

Inversión en programas de Responsabilidad Social Empresarial (RSE) Colombia

2016 **COP 2.281 millones**

Inversión de la Fundación MINEROS S.A. y sus Alianzas

2016 **COP 1.667 millones**

Inversión en programas de Responsabilidad Social Empresarial (RSE) Nicaragua

2016 **USD 604**

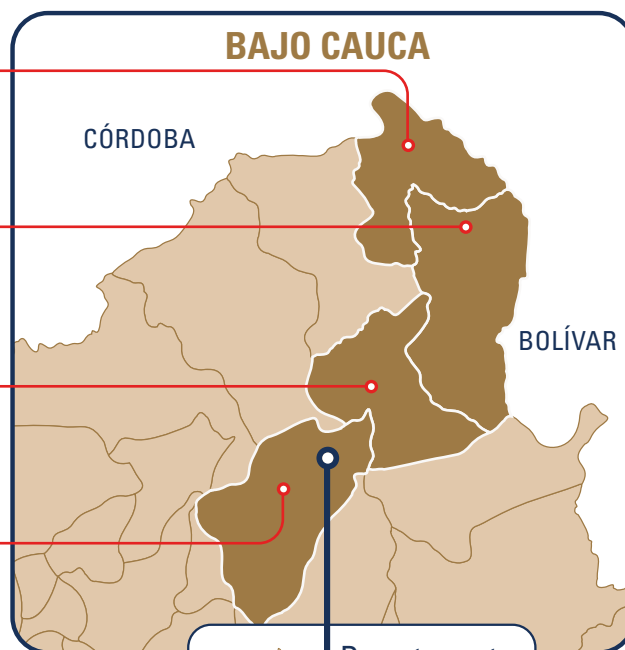
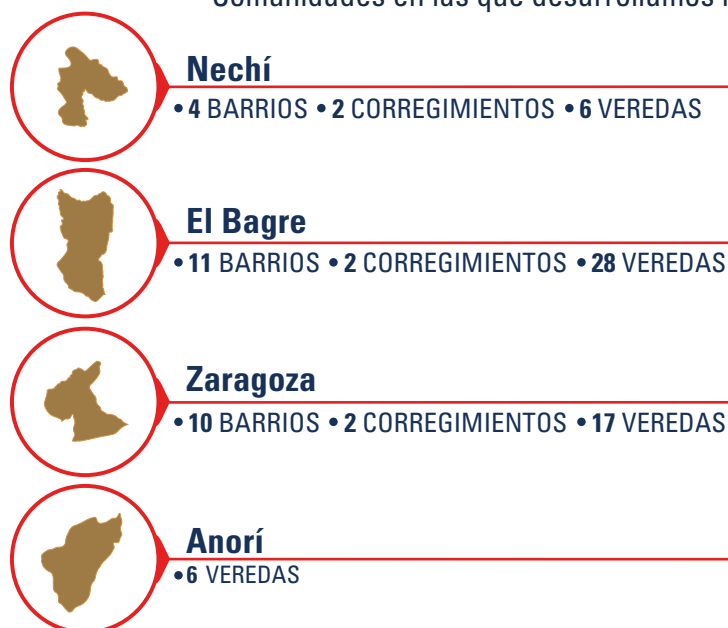
Acción Social (Donaciones)*

2016 **COP 1.298 millones**

COP Cifras en millones
USD Cifras en miles

*Entidades que recibieron nuestras donaciones: Campaña Súmate a La Paz, Fundación Integrar, Antioquia le Canta a Colombia, Seminario Misionero Arquidiocesano, evento Mil Manos Unidas, Hogar El Edén del Abuelo, Fundación Mónica Uribe, Fundación Sueños por Colombia, Funicancer, Corporación Ensamble Vocal de Medellín, Programas Acceso a La Justicia, Eafit, Fundación Nazaret, Benéfica Santa Ana, Cincuentenario, Comité de Rehabilitación, Proantioquia, Asociación Medellín Cultural, Corporación Orquesta Filarmónica, Fundación Endeavor, Fundación Héroes de la Patria, Desastre Ecuador, Casa de las Estrategias, Fundamundo, Fundación Batuta, Asociación Medellín Museo de Antioquia, Museo Arte Moderno y Fundación Construyamos País.

Comunidades en las que desarrollamos nuestra Gestión Social en Colombia



Estamos comprometidos con el desarrollo social, económico y ambiental de los municipios en las áreas de influencia de nuestras actividades mineras, lo cual implica orientar nuestra gestión hacia el mejoramiento de la calidad de vida de las comunidades.

Con la participación de estas comunidades —y la de gobiernos locales e instituciones públicas— promovemos la búsqueda de la satisfacción de necesidades básicas, brindamos oportunidades e impulsamos actividades productivas, en beneficio del desarrollo social y económico de la población y en apoyo a la paz y la convivencia ciudadana.

Nuestra gestión social está enmarcada en tres grandes áreas temáticas: Desarrollo Económico, Desarrollo Social y Fortalecimiento de la Gobernabilidad Local.

De estas áreas se desprenden acciones, programas y proyectos cuya gestión más relevante detallamos a continuación:

Desarrollo Económico

Promover capacidades locales y brindar oportunidades de mejoramiento y fortalecimiento de los empresarios, es un compromiso de la gestión social que desarrollamos en la región.

Programa AVANZA para el Fortalecimiento Empresarial

En su implementación contamos con el apoyo de la Corporación Interactuar que presta el soporte técnico.

En 2016 finalizamos un convenio que tuvo una duración de 14 meses y contó con la participación de emprendedores de las cabeceras municipales de El Bagre y Zaragoza.

La finalidad de este convenio fue fortalecer las capacidades productivas de los empresarios locales mediante acompañamiento a sus negocios y estímulo a sus cualidades personales para el desempeño empresarial.

Los componentes del programa fueron:

- Asesorías empresariales básicas
- Asesoría especializada individual
- Talleres en competencias empresariales
- Servicios de microcrédito, a cargo de Interactuar.

La intervención se focalizó en atender a los empresarios en temas comerciales y administrativos: revisión de la estructura de costos, organización contable y construcción de indicadores financieros y productivos.

Atendimos 34 empresas nuevas y cuatro pioneras (atendidas en proyectos anteriores). Desertaron 13, por falta de tiempo o decisiones personales, y finalizaron 25, las cuatro pioneras y 21 nuevas.

Destacamos la receptividad de los empresarios a las orientaciones entregadas, su capacidad de generar el hábito de registrar la información de sus empresas y de interiorizar herramientas de control de la información financiera, lo cual les permitió tomar decisiones en beneficio de sus emprendimientos.

Ante los buenos resultados, en octubre de 2016 iniciamos AVANZA 2 con la participación de 17 empresas que vienen de la fase anterior y 8 nuevas empresas.

En AVANZA 2 continuaremos atendiendo los aspectos administrativos y le daremos especial importancia a los temas de comercialización, productividad y capacidad gerencial.



Programa productivo apícola, Colombia

Programa de Apicultura

El programa apícola se ha convertido a lo largo de 6 años de ejecución en una importante alternativa para la generación de ingresos de las familias campesinas localizadas en el área de influencia de las operaciones mineras de la Empresa.

Además de la Fundación MINEROS S.A., que aporta recursos económicos y asesoría técnica, en 2016 contamos con los siguientes aliados:

- Trabajadores de MINEROS S.A., Operadora Minera S.A.S. y Exploradora Minera S.A.S., que están comprometidos como socios solidarios. Los aportes de 244 personas sumaron COP 38 millones.
- Inversiones Carrizosa Fundación, que desde el comienzo del programa ha ofrecido recursos de crédito a los apicultores.

En la actualidad hay 150 familias apicultoras vinculadas al Programa, de las cuales 58% están agrupadas en la Asociación de Apicultores del Bajo Cauca y el Sur de Bolívar (ASAPIBAS).

En promedio, los apiarios existentes tienen 6,4 colmenas y producen 12,6 kilos de miel por colmena.

En 2016 hubo dos cosechas con una producción total de 11.297 kilos de miel.

La comercialización de la miel, realizada por ASAPIBAS, se efectuó mediante ventas al detal con una marca propia que empieza a posicionarse en el mercado, y al por mayor a varios aliados comerciales.

Los ingresos de ASAPIBAS en 2016 fueron COP \$105 millones, de los cuales COP \$79 millones correspondieron a los apicultores por la miel suministrada.

Así mismo, contribuimos a que ASAPIBAS fortaleciera su base social, recibiera formación empresarial a través del Programa AVANZA y tuviera centro de acopio y oficinas en El Bagre.

Apoyamos la participación de cuatro apicultores como delegados en Expoartesano en Medellín, y en la Feria Nacional Exporurales en Cartagena.

Facilitamos la logística y la formación a doce apicultores mediante una capacitación técnica intensiva durante una semana en el Centro Apícola de la Universidad Nacional de Colombia, sede Medellín.

Reforestación asociada a la apicultura

Para mejorar la oferta floral y con ello la alimentación de las colonias de abejas, durante 2016 llevamos a cabo un proyecto de reforestación en áreas aledañas a 17 apiarios ya constituidos, con recursos de la Fundación MINEROS S.A. y contribución de trabajo de los apicultores.

La Fundación aportó asistencia técnica, fertilizantes y banco de herramientas y asumió parte de los jornales.

Se establecieron 50 nuevas hectáreas donde se sembraron 66.388 plántulas de especies forestales melíferas nativas, que ayudarán al mejoramiento del ecosistema y aumentarán la capacidad productiva de los apiarios en dos veredas del municipio de Nechí: La Esperanza y Bocas de la Llana.

Programa de Apoyo a la Piscicultura

La promoción de las actividades piscícolas se ha ido convirtiendo en una alternativa productiva cada vez más solicitada por las comunidades, pues cumple con dos de sus expectativas más sentidas: generación de ingresos y complemento nutricional.

En el 2016 llevamos a cabo el proceso en 23 veredas del área de influencia de nuestras operaciones, en El Bagre, Zaragoza, Nechí y Anorí.

Se establecieron 105 unidades piscícolas con tilapia, cachama y bocachico, se vincularon 207 piscicultores y se beneficiaron 316 familias.

Proporcionamos 241.296 alevinos y el alimento requerido.

Se comercializaron 8.706 kilos de pescado, que reportaron ingresos por COP 57 millones a las familias participantes.

Otros proyectos productivos

En los Consejos Comunitarios de Pueblo Nuevo y El Aguacate desarrollamos proyectos productivos de huertas familiares.

En las veredas Sabalito Sinaí y Guamo Guachí apoyamos el establecimiento de cultivos de caucho y cacao.



Reforestación con los apicultores, Colombia

Desarrollo Social

Contribuir a que mejore la atención a las necesidades básicas insatisfechas de las comunidades vecinas a las operaciones mineras, es una prioridad social del Grupo Empresarial, particularmente en lo relacionado con:

- Educación, salud y recreación.
- Mejoramiento básico de condiciones de vida: vivienda, agua y saneamiento.
- Equipamientos comunitarios: recreación, lugares de encuentro comunitario y movilidad.
- Fortalecimiento comunitario y coordinación institucional.

Las inversiones que llevamos a cabo en las comunidades son el resultado de un proceso de consulta y concertación con las organizaciones comunitarias y de la priorización a nivel interno, teniendo en cuenta la estrategia empresarial. Mediante la ejecución de nuestros proyectos se beneficiaron 1.649 familias de 31 comunidades.

Educación

Apoyamos la construcción de sedes educativas, restaurantes escolares, dotación de equipos de cómputo, dotación de kits escolares, entrega de material para la promoción de la lectura, reparación y mejoramiento de aulas, entre otras acciones. Se beneficiaron doce instituciones educativas rurales en Anorí, El Bagre y Zaragoza.



Biblioteca municipal de Bonanza, Nicaragua

Donamos becas para 33 hijos de jubilados de la Empresa: quince para bachillerato, cuatro auxilios para cursos y catorce universitarias.

Entregamos mil quinientas colecciones de **Secretos para Contar**, en todas las veredas del área de influencia de nuestras operaciones mineras en Colombia. Cada colección contiene 4 tomos diseñados para promover la lectura en la escuela y con los padres de familia. La entrega de los libros estuvo acompañada de una jornada de formación a educadores y delegados de los padres, en técnicas para fomentar la lectura en niños y jóvenes.

Apoyamos la actualización en la metodología para la enseñanza del ajedrez, dirigida a los profesores de educación física de las instituciones educativas de El Bagre, Zaragoza y Nechí. Seguimos considerando este juego como un medio para estimular el uso recreativo del tiempo libre y contribuir a un mayor rendimiento académico.

Dictamos dos talleres a 48 educadores, entregamos mil ejemplares del libro **El ajedrez como herramienta pedagógica** a alumnos y maestros y apoyamos el Campeonato Nacional de Ajedrez masculino y femenino de mayores.

Hemos continuado con las labores de prevención y formación de los estudiantes y docentes para enfrentar el fenómeno del bullying, ofreciendo los medios para que desde la práctica educativa y de manera articulada con los padres de familia, se enfrenten de manera correcta cada una de sus manifestaciones y pueda minimizarse su impacto.

Entregamos el libro **Enfrentando el bullying** y realizamos talleres formativos con 5.678 estudiantes de instituciones educativas de El Bagre y Zaragoza.

En Nicaragua, brindamos apoyo a la Biblioteca Municipal, al Centro de Desarrollo Infantil Cristina Rugana y al programa Educación con Calidad del municipio de Bonanza, y de esta manera beneficiamos a 620 niños en edad escolar, 112 niños menores de cuatro años y 765 estudiantes de primaria y secundaria. Así mismo, apoyamos la banda de guerra de este municipio.

Salud

Participamos en la jornada de salud, con la dirección de la Patrulla Aérea Civil Colombiana y el apoyo del hospital Nuestra señora del Carmen de El Bagre. Se prestaron los siguientes servicios gratuitos a la población más vulnerable y se consiguieron los siguientes resultados:

- Medicina general
- Optometría
- Tamizaje visual escolar
- Citologías
- Pediatría
- Ecografía
- Ecografía oftálmica
- Ginecología
- Cirugía general

- Oftalmología
- Patologías en general
- 57% mujeres atendidas
- 43% hombres atendidos
- 1.192 consultas especializadas
- 102 procedimientos quirúrgicos
- 281 formulas médicas despachadas de forma gratuita
- 172 lentes entregados de forma gratuita

Brigada cívico militar del Hospital Nuestra Señora del Carmen y el Ejército Nacional: servicios de ginecología, pediatría, medicina interna, optometría, psicología, toma de citología vaginal, tubectomías, exámenes de laboratorio y actividades veterinarias.

Programa Aéreo de Salud “Misión Médica” de la Gobernación de Antioquia en el corregimiento de Puerto Claver: atención a 600 campesinos en situación de desplazamiento.

Enfermeras Comunitarias. Mediante un convenio con la Empresa Social del Estado (ESE) Hospital Nuestra Señora del Carmen y la Administración municipal de Nechí, brindamos el servicio de dos enfermeras comunitarias encargadas de atender actividades de promoción y prevención en zonas rurales.

Ellas realizaron 2.834 servicios en 12 veredas y un corregimiento del municipio de Nechí.

También dotamos el puesto de enfermería del corregimiento de Bijagual, con el suministro de elementos médicos básicos para la prestación del servicio y los equipos técnicos informáticos para apoyar la labor de registro de los pacientes.

En el municipio de Bonanza apoyamos la Casa Materna, beneficiando a 312 mujeres embarazadas.

Participamos en el proyecto Salud para Todos que beneficio a 38 mil habitantes de este municipio.



Parcela agroforestal Grupo MINEROS, Colombia

Mejoramiento de las condiciones de vida

Apoyamos la construcción de sistemas de suministro de agua (conducción y almacenamiento) en siete comunidades de El Bagre, Zaragoza y Nechí.

Con nuestro aporte y la participación activa de las comunidades, construimos 82 soluciones sanitarias que beneficiaron a igual número de familias, en ocho comunidades de El Bagre y Zaragoza.

Mejoramiento de vivienda

Apoyamos el mejoramiento de diez viviendas (techos en zinc y piso en cemento esmaltado) en la Vereda Guamo Guachí de El Bagre.

Equipamientos comunitarios

Apoyamos la construcción de infraestructura requerida para las actividades deportivas:

- Un parque infantil: corregimiento de Liberia
- Dos placas deportivas: corregimiento de Liberia y vereda Providencia.
- Iluminación en dos canchas de fútbol: corregimientos de Puerto Claver y Bijagual



Jornada de salud con comunidades, Colombia

En Nicaragua, reparamos las sillas y luces del Estadio Municipal Duncan Campbell, apoyamos el equipo de baloncesto Superior, al equipo de béisbol Costa Caribe y al deporte municipal y las ligas infantiles de Bonanza.

Otras intervenciones en el equipamiento comunitario fueron el mejoramiento de calles en Puerto Gaitán, Nechí y el acceso a línea telefónica y construcción de casetas en los Consejos Comunitarios de Pueblo Nuevo y El Aguacate.

También apoyamos a la administración municipal de El Bagre en el mejoramiento locativo del aeropuerto El Tomín, con adecuación del parqueadero, acceso y señalización, de acuerdo con los requerimientos de la Aeronáutica Civil.

Donamos un lote de 706,61 m², para la construcción de la planta de Sacha Inchi, con el fin producir harina, alimentos para animales y productos alimenticios y agroindustriales derivados de este producto. La construcción será financiada por el Fondo de Regalías, Ciencia y Tecnología, en el cual participan la UPB, EAFIT y la Universidad Nacional de Colombia.

Apoyamos la construcción de obras aprobadas por el PODU en Bonanza



Fortalecimiento comunitario y coordinación institucional

Concertación comunitaria. El equipo de coordinadores sociales y demás integrantes del área de RSE del Grupo Empresarial MINEROS S.A. establece contacto permanente, acompaña a los líderes en la gestión de iniciativas para sus territorios e identifica ámbitos donde las comunidades, el Estado y la Empresa pueden actuar de manera conjunta, con el fin de mejorar las condiciones de vida y aportar al desarrollo local.

Llevamos a cabo el sexto encuentro con las Juntas de Acción Comunal (JAC) del área de influencia de las operaciones del Grupo en Colombia.

Es un evento de capacitación, diálogo y concertación mediante el cual se analiza la gestión social de la Empresa en las comunidades, se identifican y definen los temas que serán objeto de la intervención futura y se establecen los compromisos que las partes asumirán en la ejecución de los proyectos elegidos. Este es un escenario de la mayor importancia en la gestión social que desarrollamos en la región y al cual le damos especial prioridad.

Es sobre la base de los acuerdos logrados como se orienta la gestión social del Grupo en las comunidades, para garantizar la pertinencia de las acciones y el respaldo de las organizaciones comunitarias.

En esta ocasión asistieron representantes de 33 Juntas de Acción Comunal.

En Nicaragua acompañamos el programa social especial para minorías y grupos indígenas, en el que participan 210 familias.

Concertación institucional. Con regularidad llevamos a cabo reuniones de análisis, discusión y concertación con las instituciones públicas, y particularmente con representantes de los gobiernos municipales, con el fin de buscar soluciones en temas de relevancia para ambos actores. Uno de los temas más analizados ha sido el de la minería informal y la participación del Gobierno y la Empresa en la solución a esta situación.

Suscribimos un memorando de entendimiento del Programa Oro Legal, ejecutor de recursos económicos de la cooperación internacional –USAID–, con la finalidad de apoyar los procesos de legalización de la minería informal en zonas donde el Grupo tiene títulos mineros y considere posible sumarse al interés estatal de buscar opciones para la formalización de la actividad minera.



Sector casco urbano municipio de El Bagre, Colombia

Se avanzó en la atención de las solicitudes de los mineros informales que han manifestado su intención de acceder al cumplimiento de los requerimientos establecidos para su legalización. Se han identificado 34 unidades mineras para adelantar el proceso de legalización.

También acudimos a diversos encuentros municipales y regionales sobre temas relacionados con las problemáticas locales y la búsqueda de soluciones que vinculen a los actores que operan en los territorios donde tenemos presencia, poniendo siempre a disposición nuestro equipo humano, conocimientos y recursos, en la medida de nuestras posibilidades.

Promovimos un espacio de capacitación sobre normatividad minera dirigido a 32 funcionarios de las administraciones municipales del Bajo Cauca. El proceso fue apoyado por el Programa Oro Legal y la Secretaría de Minas Departamental.

La Secretaría de Minas de Antioquia inició al final de 2016 una mesa para que las empresas mineras legales del Departamento planteen sus enfoques y prácticas exitosas de RSE, con el fin de posicionar el impacto positivo que esta actividad económica genera en las comunidades. Este proceso continuará en 2017.

En el primer semestre del 2016 se terminó la segunda cohorte del Programa Atención Integral a la Familia (PAIF), apoyado por la Fundación MINEROS S.A. y ejecutado por Comfenalco, que incluyó la atención familiar personalizada a 50 familias de trabajadores de Operadora Minera S.A.S.

El programa contempla intervenciones con las parejas y con la familia; actividades para mujeres, niños y jóvenes; educación y vivienda, entre otros temas.

A lo largo de tres años, esta alianza interinstitucional ha atendido a 150 trabajadores y a sus núcleos familiares y les ha brindado acompañamiento personalizado, lo cual reafirma el compromiso del Grupo por aportar al bienestar de sus colaboradores.

Los resultados obtenidos muestran progreso en el crecimiento familiar en aspectos como: la formación en convivencia, prevención del riesgo de violencia intrafamiliar, acompañamiento en su proceso de construcción de proyecto de vida, orientación en la ruta gratuita de esparcimiento del municipio, orientación en hábitos de auto cuidado, salud y nutrición, salud sexual y reproductiva, en la oferta educativa técnica, formal y talleres ocupacionales, en economía familiar y en los requisitos y rutas para acceder a subsidios de vivienda nueva y mejoramiento, entre otros temas.

En el segundo semestre del 2016 iniciamos una nueva cohorte en la que participan 50 nuevos trabajadores de Operadora Minera S.A.S. y sus grupos familiares y diez de la cohorte anterior.

IDEARSE

Este es un programa que busca vincular a los trabajadores del Grupo Empresarial como gestores de iniciativas de desarrollo en sus propias comunidades. Para el efecto, la Fundación MINEROS S.A. destinó un fondo de recursos para apoyar iniciativas que permitan mejorar el entorno y la infraestructura social en los lugares de residencia de los trabajadores.

En las iniciativas aprobadas, el trabajador aporta su tiempo para la presentación y seguimiento del proyecto, y la Fundación lo apoya con las coordinaciones y recursos para la ejecución, teniendo en cuenta lineamientos preestablecidos.

En el año 2016 se presentaron quince iniciativas relacionadas con temas como: torneos de fútbol, mejoramiento de vías y puentes, parques recreativos, acueductos, restaurantes escolares, entre otros, de los cuales se seleccionaron tres: dos parques infantiles y un sistema de suministro de agua para una institución educativa.

Algunas iniciativas superaron la capacidad económica del fondo y por su importancia fueron enviadas a la Administración Municipal para su consideración, las restantes serán incluidas en la planeación del año 2017.

Fortalecimiento de la Gobernabilidad Local

Una de las características de la problemática social de la región es la capacidad de los gobiernos locales para ejercer control sobre el territorio, de allí la importancia de desarrollar acciones que permitan el fortalecimiento de la institucionalidad pública para el ejercicio de un buen gobierno.

Desde el compromiso con el desarrollo local y en el marco de la responsabilidad social empresarial, este tema cobra importancia sobre todo en el contexto socio-político actual de construcción de la paz en nuestro país.



Campaña Programa de Convivencia Ciudadana, Colombia

Promoción y respeto de los Derechos Humanos (DDHH)

La gestión social en la búsqueda de espacios que permitan lograr un clima de convivencia y promoción de los DD.HH sustenta la importancia de desarrollar acciones en esta dirección.

Desde años anteriores suscribimos una alianza con la Oficina del Alto Comisionado de Naciones Unidas para los Derechos Humanos, que se mantiene vigente.

Participamos en la celebración del Día Internacional de los DDH. Paz es defender los derechos de los demás.

En este evento realizamos una presentación de las líneas de gestión social del Grupo (apicultura, parcelas, reforestación, proyectos productivos y convivencia ciudadana), la forma como esta intervención ha aportado a la construcción de paz, el apoyo brindado por nosotros y los retos y oportunidades de cara al post acuerdo.

Acompañamos y participamos en la misión de Naciones Unidas a El Bagre convocada por la ONU – DDHH – USAID, con el objetivo de “conocer resultados obtenidos de las actividades realizadas en el marco del acuerdo entre MINEROS S.A y la Oficina de ONU – DDHH”, con base en diálogos entre contrapartes de la Oficina y grupos de interés de la Empresa.

En el informe presentado por la ONU en este evento se destacaron las siguientes buenas prácticas asociadas con la experiencia en su relación con la Compañía:

- Construcción conjunta del trabajo entre la Empresa y la Oficina
- Diálogo abierto y franco con la Empresa
- Visión constructiva del rol de la Empresa como actor de cambio en la comunidad priorizada
- Apertura de la Empresa hacia el trabajo de la Oficina
- Involucramiento de diferentes áreas de la oficina en el trabajo en empresas y DDHH
- Receptividad de ambos actores a sugerencias de trabajo
- Imparcialidad en la posición de la Oficina
- Apertura de espacios de trabajo entre los actores del Municipio
- Papel de la Empresa en el posconflicto

Convivencia ciudadana

Continuamos desarrollando el Programa de Convivencia Ciudadana de la Fundación MINEROS S.A., centrado en actividades relacionadas con la promoción y formación a los grupos sociales de los diferentes barrios de las cabeceras municipales.

De manera conjunta con los líderes de los Comités de Convivencia de El Bagre, Zaragoza y Nechí, realizamos intervenciones de mejoramiento y/o construcción de espacios comunitarios en catorce barrios priorizados de estos municipios.



Familia Bonanceña

Movilización social

- 30 eventos culturales
- 5 marchas ciudadanas. Destacamos la Semana por la Paz, “Preparémonos para la reconciliación”, en la que participó la población del casco urbano de El Bagre.
- 12 Cines al Parque, para promover la formación en convivencia y resolución de conflictos

Apoyamos la gestión de los Comités de Convivencia de los municipios de El Bagre y Zaragoza, con los cuales se realizaron 26 reuniones a lo largo del año.

Apoyamos la realización de dos pasantías convocadas por Naciones Unidas y la Universidad de Antioquia, a las que asistieron cuarenta miembros de los Comités de Convivencia Municipales.

Se llevaron a cabo seis campañas de educación vial en los municipios de El Bagre y Zaragoza.

Instalamos 5 nuevos parques infantiles, uno en El Bagre, dos en Nechí y dos en Zaragoza.

Apoyamos la reparación de tres canchas deportivas y la remodelación de un parque infantil en El Bagre.

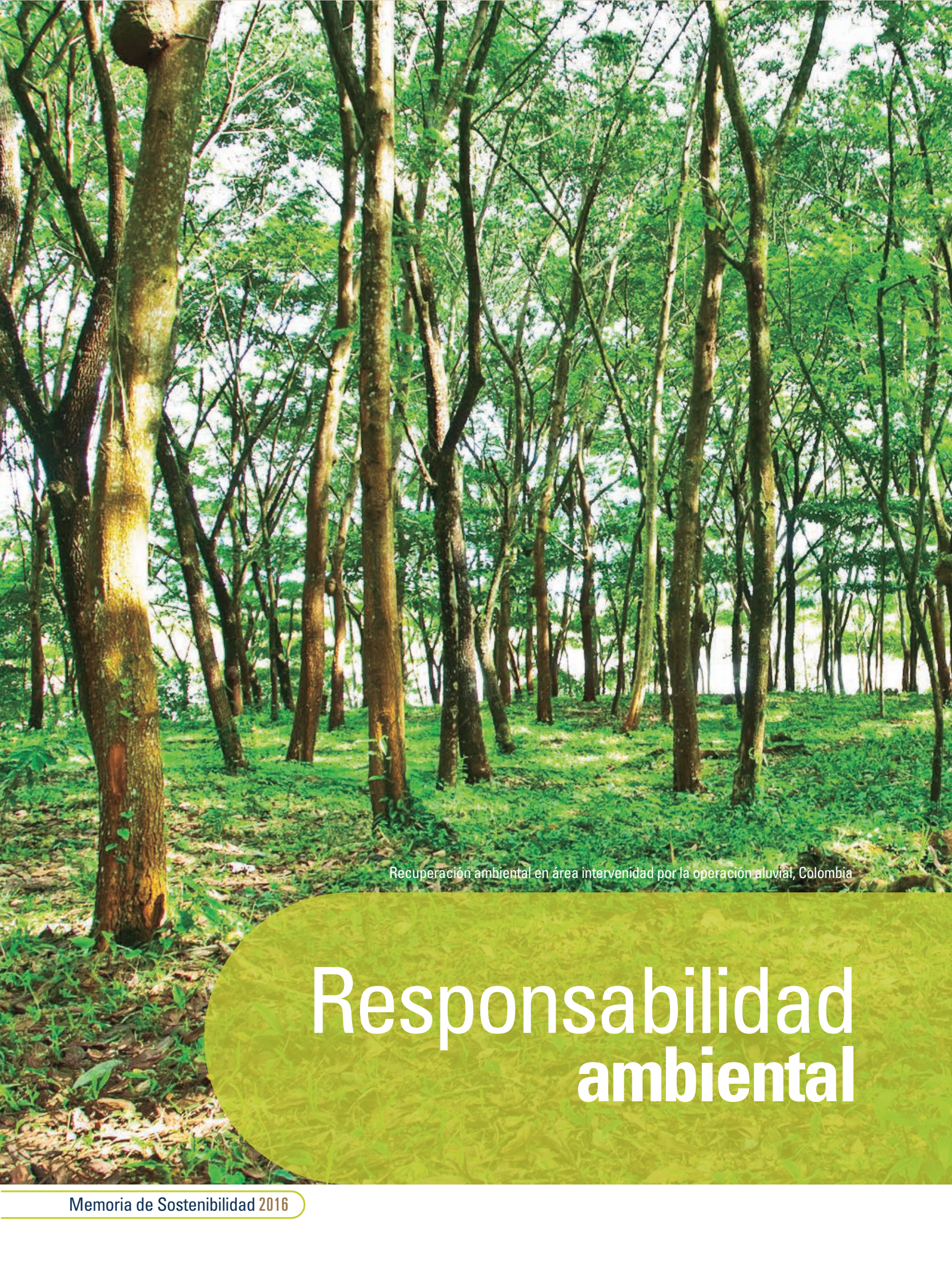
Por solicitud de los Concejos Municipales de Nechí y Zaragoza, atendimos la dotación del mobiliario de estos recintos.

Conjuntamente con EAFIT, elaboramos un documento síntesis de “El acuerdo para terminar la guerra” todo lo que hay que saber sobre lo convenido en La Habana, que fue entregado a cada uno de los trabajadores del Grupo Empresarial, con el fin de que su participación en el plebiscito se hiciera de manera informada.

En Nicaragua apoyamos los programas de seguridad ciudadana del municipio de Bonanza, en beneficio de sus 38 mil habitantes.

Solicitudes de la comunidad

Recibimos, analizamos y respondimos 173 solicitudes de las comunidades del área de influencia del Grupo Empresarial en Colombia.



Recuperación ambiental en área intervenida por la operación aluvial, Colombia

Responsabilidad ambiental

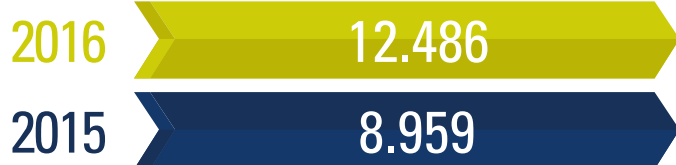


04

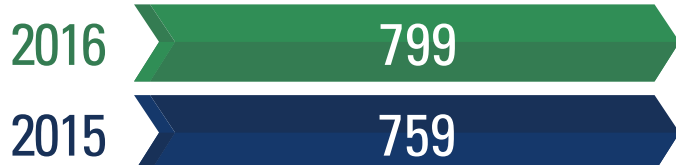
○ Cifras de nuestra inversión ambiental	46
○ Impactos operacionales y nuestro manejo	46
○ Protección de la biodiversidad	49
○ Cultura ambiental	51
○ Manejo de residuos sólidos	52
○ Generación y consumo de energía	52
○ Otros indicadores de desempeño	53

Gestión ambiental operaciones Grupo Empresarial MINEROS S.A.

Inversión en Colombia (COP millones)



Inversión en Nicaragua (USD miles)



Impactos operacionales y nuestro manejo

Operación aluvial

Tuvimos cinco unidades de producción operando en 148,51 hectáreas de terreno, enmarcado en dos títulos mineros que cubren más de 37 mil hectáreas. La operación se centró en jurisdicción de los municipios de Nechí y Zaragoza, departamento de Antioquia.

El volumen de material removido por las actividades de la operación aluvial fue de 29 millones de metros cúbicos. No utilizamos mercurio en nuestro proceso industrial.



Volcán Momotombo, Nicaragua

Operación subterránea

Tenemos dos frentes de trabajo: Mina La Ye y Mina Mangos, ambos en títulos mineros que se encuentran en jurisdicción del municipio de Zaragoza.

En la primera extrajimos 49.989 toneladas de mineral y 11.901 toneladas de estéril. En la segunda extrajimos 84.280 toneladas de mineral y 11.472 toneladas de estéril.

En la planta fueron procesadas 132.386 toneladas de material en el año.

La operación aluvial es la más grande en términos de producción de oro y de magnitud de los procesos operativos, y por lo tanto concentra un mayor esfuerzo de gestión ambiental, además porque el método de explotación interviene una mayor superficie de terreno, lo cual impacta en mayor medida los ecosistemas y su debida restauración ecológica.

La materialidad ambiental de la operación subterránea se enfoca más en la gestión adecuada del agua durante los procesos de explotación y beneficio del oro.

Ambas operaciones cuentan con su respectiva licencia ambiental y los permisos ambientales específicos (permisos de vertimientos, ocupaciones de cauce y aprovechamientos forestales y concesiones de agua), los cuales son controlados por las autoridades competentes.

Para el debido cumplimiento de los requerimientos puntuales y periódicos que surgen de los actos administrativos de las autoridades ambientales, contamos con procedimientos y registros para identificar las obligaciones legales en las que incurrimos con nuestra actividad.

Para garantizar el cumplimiento legal ambiental identificamos la nueva normatividad aplicable a nuestras operaciones, estableciendo controles o ajustes en los procesos que así lo requieran.

La evaluación y seguimiento del cumplimiento de las obligaciones ambientales establecidas en el Plan de Manejo Ambiental son reportadas anualmente en los Informes de Cumplimiento Ambiental - ICA - a la Autoridad Nacional de Licencias Ambientales, ente que en la actualidad es el encargado del licenciamiento ambiental, y quien realiza visitas de control y seguimiento anual a la operación aluvial. Corantioquia realiza igualmente visitas de control y seguimiento anual.

Para MINEROS S.A. es prioritario cumplir en todo momento las obligaciones legales ambientales de índole general y particular, cada vez más exigentes, pues así logramos entre otras acciones, mejorar las medidas para la prevención, control, mitigación y compensación de nuestros impactos ambientales.

Operación HEMCO

Llevamos a cabo extracción de oro de veta, a través de actividades mineras en superficie y bajo tierra, luego hacemos el beneficio en tres planteles. El material procesado en estos planteles fue de 542.524 toneladas.

El volumen de material removido por las actividades de la operación fue de 1.994.564 toneladas.

En 2016 la operación se centró en 202 hectáreas, de las más de 28 mil hectáreas que tiene la Compañía en títulos mineros en el triángulo minero en Nicaragua.

Protección del recurso suelo

En la operación aluvial, el manejo de los impactos en el componente suelo lo llevamos a cabo a través de nuestro modelo de rehabilitación, el cual inicia con la apertura del canal de entrada para comenzar el dragado y termina con la recuperación. En esta fase cumplimos con entregar un hábitat enriquecido con diversidad de especies, la disponibilidad de recursos para el desarrollo de las comunidades y la conciencia en el uso racional de estos.

Nos unimos a la estrategia nacional de conservación y recuperación a través del establecimiento de programas para recuperar, rehabilitar y/o restaurar ecosistemas e incorporarlos en el ordenamiento del territorio, bajo figuras que permitan un manejo especial.

En la minería subterránea, el material de roca que no contiene valores de oro significativos, se deposita en sitios acondicionados técnicamente conocidos como presas de relave o relaveras.

Cuando la capacidad de la relavera se agota, inicia el proceso de rehabilitación del área con las labores de adecuación, construcción de drenajes, aporte de sustrato para el establecimiento de coberturas y, finalmente, la siembra de las especies, tanto de crecimiento rápido como de crecimiento lento, con una densidad de siembra de 1.100 árboles por hectárea. Las áreas sembradas se destinan a coberturas protectoras ampliando el área de bosque de la zona de nuestras operaciones.

En HEMCO, nuestro mayor impacto se enfoca en el componente suelo debido a que hacemos minería subterránea y a cielo abierto. Parte del material estéril extraído, 757.845 toneladas en 2016, lo utilizamos en el cierre de tres sectores del tajo Capitán.

En las presas de cola San José, Vesmisa y La Curva, reutilizamos 135.359 toneladas de material estéril.

Protección del recurso hídrico

Para el manejo de aguas domésticas e industriales, tenemos un sistema de alcantarillado en campamentos, zona industrial y de operación aluvial y subterránea, conformado por unidades de tratamiento compuestas por trampas de grasas, cámaras de inspección y sistemas sépticos.



Especie rescatada y reubicada operación aluvial, Colombia

Para su captación y vertimiento contamos con los permisos ambientales de las autoridades competentes. Tenemos convenios con laboratorios certificados con los más altos estándares de calidad para la evaluación de cada uno de los parámetros exigidos por la normatividad legal vigente.

Realizamos control de los sólidos generados durante el proceso de operación aluvial, mediante monitoreos permanentes de calidad de agua en los canales de entrada y salida de los sistemas de tratamiento, en los cuales se encuentran las unidades de producción.

De igual manera, evaluamos el comportamiento hidráulico de los canales y las pozas y su interacción con el río Nechí mediante modelos que permiten conocer las direcciones de flujo en diferentes eventos de aguas bajas y altas del río. Con ello tenemos información para prever y tomar medidas que garanticen la protección del recurso hídrico.

Para un seguimiento riguroso de la operación de las dragas, de acuerdo con el planeamiento minero ambiental, usamos fotografías aéreas para verificar las rutas de dragado y prevenir efectos sobre el entorno.

Realizamos también seguimiento del caudal ecológico del río Anorí en el área de operaciones de la centrales hidroeléctricas Providencia I y Providencia III, a través de una estación que mide continuamente la variación del nivel del río y su caudal, en especial en época de aguas bajas o sequía. En temporada invernal, la estación también genera alertas tempranas de crecientes a las autoridades ambientales y a la población ubicada aguas abajo.

Para el tratamiento de las aguas drenadas a superficie provenientes del interior de la minería subterránea, usamos biopolímeros orgánicos que favorecen la decantación de los sólidos que contiene el agua producto de las labores mineras. Estos productos son biodegradables, no se adicionan sustancias minerales al agua tratada y no requieren instalaciones eléctricas u otro tipo de dispositivo que demande energía para su dosificación. El agua vertida cumple con la normatividad ambiental y se proyecta que sea recirculada al proceso de beneficio del mineral.

Protección del aire

En el año 2012 empezamos la elaboración de la línea base de emisiones del Grupo Empresarial MINEROS S.A. en Colombia. A partir de esta, definimos estrategias, metas de reducción y un plan de compensación para las emisiones que no es posible mitigar.

Los límites del sistema para el desarrollo del Inventario de Emisiones de Gases Efecto Invernadero, están definidos bajo el enfoque de control operacional, que incluye instalaciones, procesos y operaciones sobre las cuales el Grupo tiene control y límites operativos definidos.

Nos mantenemos vigilantes en la identificación de las fuentes y el porcentaje de emisión de los procesos y actividades evaluadas, para reducir nuestra huella de carbono, considerando fuentes renovables de energía, aumento de eficiencia y mejor gestión de los recursos.

Inventario de Emisiones de Gases Efecto Invernadero

Alcance	Operación aluvial	Operación aluvial y subterránea	
	2012	2014	2015
	Emisiones específicas		
	Ton CO2/Kg		
Alcance 1 (A1)	1,98	1,43	1,89
Alcance 2 (A2)	1,38	1,89	1,46
Total emisiones A1+A2	3,36	3,32	3,35

- La reducción en las emisiones se debe a un menor consumo de combustible en los equipos de la operación fluvial y a mejoras relacionadas con el mantenimiento de esta fuente de transporte. El uso de diesel para la operación de los taladros de exploración también fue relevante para la reducción de emisiones.

Programa de revegetalización

Sembramos cerca de 240.000 árboles de diferentes especies nativas en 120 hectáreas de terrenos dejados tras la operación aluvial (cargueros y rellenos hidráulicos).

Llevamos a cabo la producción y siembra masiva de 250.000 árboles de Cativo, especie forestal que se encuentra en vía de extinción por consumo irracional y destrucción de hábitats. La siembra se efectuó en 150 hectáreas de terrenos inundables del área de influencia directa, que no son de interés para dragado en la operación aluvial. Participaron 23 comunidades en la provisión de semillas y plántulas.



Familia de parcela agroforestal Grupo Mineros, Colombia

En HEMCO sembramos 29.052 plantas en 26,96 hectáreas y apoyamos campañas de reforestación con las comunidades, entidades estatales y colaboradores de la Compañía, en las cuales se sembraron 9.767 plantas forestales en más de seis hectáreas.

Parcelas agroforestales y alternativas productivas

Teniendo en cuenta la vocación económica del territorio, en los nuevos compromisos del Plan de Manejo Ambiental en la operación aluvial, incorporamos el establecimiento de otras alternativas productivas en alianza con las comunidades del área de influencia de la operación aluvial y obtuvimos estos resultados:

- 3 parcelas agroforestales nuevas
- 45 parcelas agroforestales en total
- 63 hectáreas destinadas a parcelas agroforestales, compuestas por rellenos hidráulicos, cargueros y terreno virgen.
- 6 proyectos piscícolas
- 4 apiarios comunitarios con la participación de 36 familias.
- 23 hectáreas sembradas con cultivos mixtos: plátano, cítricos, yuca y arroz.
- 31 familias participantes en el proyecto de cultivos mixtos

Protección de la biodiversidad

Rescate, ahuyentamiento y recuperación de fauna vertebrada

Con este programa buscamos disminuir el impacto generado a la fauna silvestre derivado de las actividades de minería aluvial, principalmente durante los periodos de escapote o rocería.

Mediante recorridos en cada uno de los frentes de operación, realizamos búsquedas exhaustivas y atendemos llamados de avistamientos de fauna vulnerable en estos frentes.

Aplicamos los protocolos de manipulación pertinentes para cada grupo de vertebrados – anfibios, reptiles, aves y mamíferos –, realizamos la rehabilitación de individuos con condiciones especiales y reubicamos los individuos rescatados.

Durante el año 2016, registramos 3921 individuos mediante observaciones directas e indirectas. Rescatamos 3.182 y reubicamos 3.170.

Repoblamiento íctico y fomento piscícola

Entendiendo la importancia que tienen los peces en nuestro entorno operacional, estamos comprometidos en la conservación del recurso íctico. Por ello realizamos actividades de fomento y repoblamiento en sitios estratégicos en nuestra área de influencia.

El repoblamiento es una medida para fortalecer el recurso pesquero en la región. Realizamos siembras anuales de peces nativos de la cuenca del río Nechí. Para el 2016 efectuamos siembras en tres áreas estratégicas por ser sala cunas de peces tanto para la región del Bajo Cauca, como en el Sur de Bolívar.

Sembramos 500 mil alevinos de Bocachico (*Prochilodus magdalenae*), en ciénagas naturales, con el objetivo de recuperar y mantener el recurso íctico por su importancia económica, cultural y biológica.

Además de realizar la siembra, llevamos a cabo charlas con las comunidades, en especial niños, jóvenes y líderes sociales.

En el 2016, apoyamos actividades de fomento piscícola como alternativa económica para la región. Trabajamos en 49 proyectos piscícolas en tres municipios del área de influencia, El Bagre, Zaragoza y Nechí.

Entregamos 156.000 alevinos de cachamas, que fueron sembrados como capital semilla en las unidades de producción. El producto de estas unidades es utilizado para el consumo de las comunidades y para la comercialización de los excedentes.

Unidades de producción piscícola

Municipio	Comunidad	Cantidad
Zaragoza	Chilona el Salto	4
	Jobo Medio	2
	Vegas de Zaragoza	3
Nechí	Corregimiento Cargueros	8
	Puerto Nuevo	5
	Bijagual	6
El Bagre	Sabalito Sinaí	1
	San Carlos	3
	Puerto Claver	1
	Moquí Abajo	2
	Vereda El Pital	6
	Vereda Río Viejo	3
	Vereda Guamo Guachi	5
Total unidades productivas		49



Liberación de fauna silvestre operación aluvial, Colombia

Manejo y conservación de la Tortuga de río

Nuestro objetivo es contribuir al incremento de las poblaciones silvestres de la Tortuga de río (*Podocnemis lewyana*), una especie endémica en Colombia que habita en la cuenca baja del río Nechí y que ha sido declarada en peligro de extinción por la Unión Internacional para la Conservación de la Naturaleza (UICN).

Para el cumplimiento de los objetivos planeados contamos con el apoyo de comunidades del área de influencia de la operación aluvial.

Este programa se lleva a cabo a través de procesos de incubación artificial de huevos recolectados en las playas de anidación y la posterior liberación de los tortuguillos en lugares seguros.

Llevamos cinco temporadas de conservación, a lo largo de las cuales hemos pasado de 33 por ciento de eclosión en 2012 a 87 por ciento en 2016.

Programa de monitoreo

Este monitoreo lo llevamos a cabo en la zona de influencia de la generación de energía en la vereda Providencia, municipio de Anorí. Por medio de grabadoras de sonido, monitoreamos cantos y registramos de manera indirecta diferentes especies, gracias al uso de cámaras trampa, las cuales son instaladas y revisadas periódicamente.

Hasta la fecha hemos registrado 24 especies, todas ellas mamíferos y aves, de las cuales nueve presentan algún tipo de amenaza, siendo las más importantes y con necesidad de protección, especies de la familia *Felidae*, *Ursidae* y *Callitrichidae*.

Estos hallazgos denotan el estado de conservación de los bosques húmedos que están siendo estudiados, los cuales hacen parte de la zona de amortiguación de la Reserva Natural Bajo Cauca – Nechí, que ayudamos a proteger.

Gestión interinstitucional

Apoyamos a Corantioquia para atender entregas voluntarias de especies de fauna por parte de las comunidades y la policía ambiental, y realizar el protocolo de reubicación posterior. En total fueron entregados 251 individuos de aves de diversas especies.

Con la Fundación ProAves desarrollamos actividades para promover el conocimiento y el sentido de conservación del patrimonio natural, mediante la realización de talleres prácticos en el campo, salidas de observación de aves y caminatas ecológicas, especialmente en la Reserva Natural de las Aves Arrierito Antioqueño:

- 30 talleres ecológicos con la participación de 120 niños de la zona rural y docentes, en el marco del Programa Escuelas Amigas de las aves del municipio de Anorí.

- 5 talleres con mujeres líderes de Anorí.
- Asesorías y talleres productivos a los grupos de mujeres del área rural del municipio de Anorí en actividades sostenibles: decoración de sandalias, elaboración de velas, elaboración de jabones ecológicos y decoración con material recuperado.
- 2 encuentros comunitarios con la participación de más de 100 participantes

En 2016 nos unimos a la iniciativa Ciclo Siete – Colombia, liderada por Portafolio Verde, con el desarrollo de programas de biodiversidad, recuperación ambiental y educación ambiental con las comunidades de nuestra área de influencia y personal interno.

Participaron los trabajadores y sus familias, estudiantes, pescadores, grupos ecológicos y algunos colegios, con quienes promovimos el valor compartido de la sostenibilidad y las buenas prácticas ambientales.

También tenemos una alianza con la Autoridad Nacional de Acuicultura y Pesca (AUNAP) para planear estrategias conjuntas que benefician la población pesquera del Bajo Cauca antioqueño.



CORANTIOQUIA



ProAves
www.proaves.org



Portafolio
verde

Innovación para el Desarrollo Sostenible™



AUNAP
AUTORIDAD NACIONAL
DE ACUICULTURA Y PESCA

Cultura ambiental

Buscamos que aliados tan importantes para nuestro Grupo Empresarial como son las comunidades, los trabajadores, los contratistas y los proveedores, compartan nuestro compromiso por el cuidado y la protección del medio ambiente.

En tal sentido, desarrollamos a lo largo del año programas de educación y sensibilización, y campañas específicas para crear esta conciencia en nuestros grupos de interés.

Con las comunidades en nuestras áreas de influencia

Contamos con la participación de seis grupos de veedores ambientales en los municipios de El Bagre, Zaragoza y Nechí, conformados por estudiantes que lideran la formulación, implementación, seguimiento y evaluación del Proyecto Ambiental Escolar (PRAE) y realizan la gestión necesaria para su desarrollo.

Con estudiantes del Programa de Educación Ambiental, participamos en la formación de grupos ecológicos que desarrollan actividades medioambientales de manera lúdica.

Desarrollamos alianzas con la Secretaría del Medio Ambiente, la Secretaría de Educación, la Mesa Ambiental y Corantioquia.

Llegamos con nuestros programas de educación ambiental a instituciones educativas de los municipios del área de influencia de nuestras operaciones en Colombia.

Educación ambiental en cifras				
Municipio	Instituciones educativas	Eventos	Estudiantes capacitados	Docentes capacitados
Anorí	5	36	445	
El Bagre	9	17	245	7
Nechí	6	12	140	0
Zaragoza	12	31	368	17
Total	32	96	1.198	24

Plantación forestal Grupo MINEROS, Colombia

Con nuestros colaboradores internos

Promovemos la adopción de una actitud más consciente ante el medio que rodea nuestras operaciones industriales a través de capacitaciones, charlas y campañas comunicacionales, entre otras, relacionadas con manejo de residuos, consumo responsable del agua y de la energía, y protección de la biodiversidad.

En HEMCO llegamos a más de 4.400 personas con eventos de capacitación, en los que participaron nuestros colaboradores junto a mineros artesanales y cooperativas.

Colaboradores de diferentes procesos de HEMCO participaron voluntariamente en la campaña “Una hora pagada al medio ambiente”, jornada de limpieza en los alrededores del campamento, que sirvió para demostrar el compromiso con el medio ambiente y concientizar sobre la responsabilidad de depositar nuestros desechos y residuos en los sitios autorizados.

Con mineros artesanales y colaboradores de HEMCO, hemos desarrollado tres campañas de este tipo en los planteles de beneficio, mediante las cuales realizamos la limpieza de los accesos y evacuamos los sacos descartados.

Hemos desarrollado estas actividades en alianza con areneros independientes, cooperativas, asociaciones y la alcaldía del municipio de Bonanza.

Con contratistas y proveedores

Nuestro propósito es apoyar el correcto desempeño en los aspectos de seguridad, salud y ambiente de cada una de las empresas contratistas vinculadas al Grupo. Por ello tenemos espacios para el relacionamiento y la comunicación con ellas, logrando la socialización de las políticas internas de contratación, seguridad y medio ambiente que el Grupo Empresarial implementa en cada una de sus filiales. Fruto de esta gestión, hemos logrado:

- 23 empresas contratistas se certificaron en el Sistema de Gestión de Seguridad y Salud en el Trabajo, con el apoyo del SENA.
- 43 contratistas se capacitaron en el Decreto 1072/2015, construcción de matriz de peligros, comportamiento seguro, autocuidado y orientación para desarrollar una estrategia de seguridad y salud en el trabajo.
- 15 contratistas recibieron asesorías personalizadas por parte de la Administradora de Riesgos Laborales (ARL) SURA.
- Se crearon herramientas de control para los aspectos de seguridad, salud y medio ambiente, de acuerdo con el tipo de obra o servicio.

Además, apoyamos la formación de contratantes responsables e integrales, que den prioridad a las condiciones de seguridad de los contratistas y a la construcción de condiciones seguras de trabajo para todo el Grupo.

Manejo de residuos sólidos

Desarrollamos estrategias tendientes a la reducción de los residuos que se derivan de nuestras operaciones. Así mismo, llevamos a cabo transformación, aprovechamiento o disposición final de acuerdo con las características físico-químicas de los residuos, teniendo en cuenta el cumplimiento de la normatividad vigente en los casos que así se establece y la reutilización y/o transformación a través de alianzas con terceros y campañas con las comunidades.

Residuos generados en las operaciones en Colombia

Residuo / Desecho	Unidad de medida	Total
Ordinarios	Kg	135.748
Orgánicos		83.547
Peligrosos		60.862
Reciclables		21.973

Residuos generados en las operaciones en Nicaragua

Residuo / Desecho	Unidad de medida	Total
Madera descartada	Kg	38.120
Chatarra		408.800
Polines de químicos		36.136
Desechos domésticos		127.411
Botellas plásticas		2.738
Embalajes de químicos		19.215
Plywood		41.264



Semillero de especies forestales, Nicaragua

Plantaciones forestales

Buscando propiciar en la región de Bajo Cauca alternativas productivas que contribuyan a la sostenibilidad territorial, hemos venido consolidando plantaciones de caucho desde el 2004.

Cerramos el 2016 con 440.000 árboles sembrados en 950 hectáreas y tenemos una proyección para el 2017 de llegar a los 540.000 árboles en un área de 1.100 hectáreas, en los municipios de Zaragoza, Caucasia y Nechí.

Conformamos alianzas para la construcción de una planta procesadora de látex en la subregión, con una capacidad de producción de 220.000 litros.

En nuestras plantaciones llevamos a cabo programas de capacitación, formación y extensión rural de las labores agronómicas que implementamos, procurando que las comunidades conozcan las ventajas y desventajas de esta alternativa agrícola.

De igual manera, tenemos una alianza con el SENA en la cual ofrecemos nuestras instalaciones y experiencia para formar a nuestros trabajadores y a las comunidades aledañas a las plantaciones.

En alianza con la Fundación MINEROS S.A. estamos desarrollando proyectos productivos apícolas y piscícolas en la Finca Natalia, dirigidos a doce familias de trabajadores de nuestras plantaciones.

En el marco de estos proyectos entregamos asistencia técnica, insumos, equipos y herramientas necesarias para llevar a cabo sus actividades. En 2016 se establecieron 30 colmenas y entregamos 4.500 alevinos de cachamas y 9.000 alevinos de bocachico.

Generación y consumo de energía

En el Grupo MINEROS generamos la energía requerida para las operaciones mineras.

En Colombia contamos con dos pequeñas centrales hidroeléctricas (PCH), ubicadas en la vereda Providencia, municipio de Anorí, Antioquia.

En Nicaragua tenemos dos centrales hidroeléctricas, Siempre Viva y Salto Grande, con capacidad de generación de 5,3 Mw de energía amigable con el ambiente.

Como medida de contingencia ante paros súbitos en la generación propia, ya sea por condiciones técnicas, ambientales y/o de seguridad, tenemos la disponibilidad de plantas generadoras de energía que funcionan con combustible Diesel o Fuel Oil.

Generación de energía eléctrica

País	Energía generada (Kw/h)		Energía Consumida (Kw/h)
	Hidráulica	Diesel	
Colombia	126.662.416	129.354	105.045.546
Nicaragua	25.956.000	6.356.000	36.476.000

- En Nicaragua compramos 4.164.000 Kw/h. En Colombia no requerimos comprar energía para las actividades mineras, por el contrario, tuvimos excedentes para la comercialización.

Otros indicadores de desempeño ambiental

El consumo y manejo responsable del agua que usamos en nuestras actividades productivas es muy importante para nosotros. Promovemos campañas, llevamos a cabo mediciones permanentes y protegemos las fuentes hídricas mediante procesos de reforestación, entre otras iniciativas.

Consumo de agua potable en las zonas industriales y campamentos:

MINEROS S.A.



394.200 m³/año

Operadora Minera S.A.S



17.330 m³/año

Uso de agua para generación de energía eléctrica



Central Providencia I

Volumen captado

179.016.754 m³/año

Volumen vertido

179.016.754 m³/año



Central Providencia III

Volumen captado

329.705.991 m³/año

Volumen vertido

329.705.991 m³/año

Desempeño ambiental operación aluvial

Aspecto	Unidad de medida	2016
Emisiones Atmosféricas significativas		
NOx (óxidos de nitrógeno)	Ton/año	0.64
PM10	µg/m³	9.7
SO ₂ (dióxido de azufre)	µg/m³	0.14
Ruido	Decibeles	53.38

Desempeño ambiental operación subterránea

PM10	µg/m³	24.5	18.6
Ruido	Decibeles	66.38	72.04



Fuente de agua en Bonanza, Nicaragua



Trabajadores Operadora Minera S.A.S., Colombia

Responsabilidad con nuestra gente



05

○ Gestión laboral en cifras	56
○ Seguridad y salud en el trabajo	57
○ Desarrollo humano	59
○ Bienestar laboral y familiar	60
○ Respeto por los Derechos Humanos	61

Gestión laboral en cifras

Los colaboradores del Grupo Empresarial MINEROS S.A. constituyen un grupo de interés prioritario y la base fundamental para el logro de los objetivos empresariales.

Por lo tanto buscamos prácticas laborales responsables, enmarcadas en el cuidado y la seguridad como valores fundamentales de nuestra cultura corporativa.

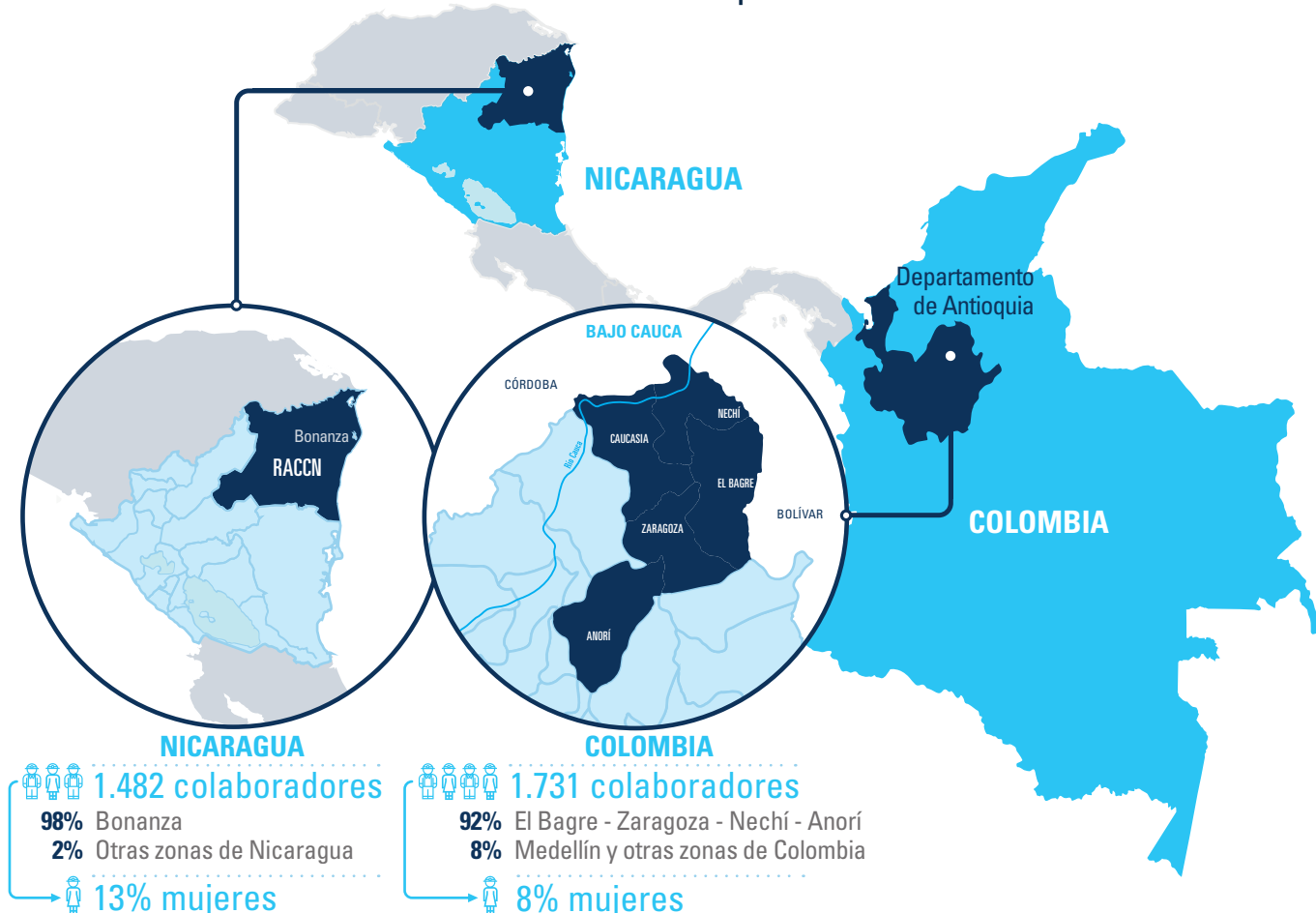
Los procesos en las áreas de Relaciones Laborales y Desarrollo Humano están regidos por las políticas del Grupo, el cumplimiento de la normatividad laboral de los países donde operamos y el respeto por los Derechos Humanos.

Privilegiamos la generación de empleo local y queremos que nuestra oferta laboral promueva el desarrollo y la formación humana y profesional.

Modalidad de contratación laboral						
Empresa	Trabajadores activos	Personal con contrato a término indefinido		Personal con contrato a término fijo o duración obra		Aprendices y/o practicantes
MINEROS S.A.	977	848	87%	129	13%	137
Operadora Minera S.A.S.	727	656	90%	71	10%	82
Exploradora Minera S.A.S.	27	15	56%	13	48%	1
HEMCO	1.482	1.432	97%	50	3%	62
Total Grupo	3.213	2.951	82%	263	18%	282

- Somos el principal empleador en los territorios donde operamos, tanto en Colombia como en Nicaragua. Brindamos excelentes espacios de práctica para estudiantes de carreras técnicas, tecnológicas y profesionales.

Generación de empleo local



Distribución por categoría laboral

Empresa	Dirección		Jefatura media		Profesionales y administrativos		Operativo	
	Cantidad	%	Cantidad	%	Cantidad	%	Cantidad	%
MINEROS S.A.	38	4%	99	10%	298	31%	542	55%
Operadora Minera S.A.S.	5	1%	39	5%	72	10%	611	84%
Exploradora Minera S.A.S.	2	7%	7	26%	7	26%	11	41%
HEMCO	4	0%	37	2%	241	16%	1.200	81%
Total Grupo	49	3%	182	10%	618	20%	2.364	65%

- En el año 2016, el mayor porcentaje de actividades funcionales se encuentra en el nivel operativo, seguido por el de profesionales y administrativos.

Pagos legales y extralegales

	Colombia (millones COP)	Nicaragua (millones USD)
Salarios y prestaciones legales	74.875	11,5
Extralegales	3.616	2.1
Beneficios convencionales	8.001	2.2

Beneficiarios convenciones colectivas

Empresa	Beneficiarios de Convención Colectiva	
MINEROS S.A.	527	54%
Operadora Minera S.A.S.	624	85%
HEMCO	1.402	95%

- Mantenemos relación con cuatro sindicatos de trabajadores del Grupo Empresarial MINEROS S.A., dos en Colombia y dos en Nicaragua.

Entregamos auxilios para los dirigentes, permisos remunerados y apoyo para la celebración del primero de mayo, entre otros beneficios en favor de la actividad sindical.

En Colombia entregamos diez tipos diferentes de auxilios y primas, para el trabajador y su núcleo familiar, relacionados con salud, educación, alimentación y seguro de vida, entre otros.

En Nicaragua, de acuerdo con la Política de Salud, garantizamos atención médica externa y especializada para el colaborador, su cónyuge e hijos hasta los doce años de edad. Entregamos canasta básica, indemnización y ayuda a la familia en caso de muerte natural o accidente del colaborador. Tenemos un plan de bonificación y un sistema de evaluación para destacar a los colaboradores.



Feria del saber, Grupo MINEROS, Colombia

Seguridad y salud en el trabajo

Ofrecer a nuestros colaboradores un ambiente seguro y promover el autocuidado son aspectos en los cuales enfocamos nuestra gestión.

Cumplimos con la normatividad vigente en los dos países donde operamos.

En Colombia, durante el 2016 implementamos el Sistema de Gestión de Seguridad y Salud en el Trabajo, según el Decreto 1072 de 2015.

La participación de todos los colaboradores está asegurada en el Comité Paritario de Seguridad y Salud en el Trabajo (COPASST) y en el Comité de Convivencia Laboral (COCOLA).

Estos comités están conformados por representantes de la Empresa y de los trabajadores, elegidos democráticamente estos últimos. Se reúnen periódicamente y ejecutan las responsabilidades que les asigna la ley, incluyendo actividades de capacitación y sensibilización con todos los trabajadores.

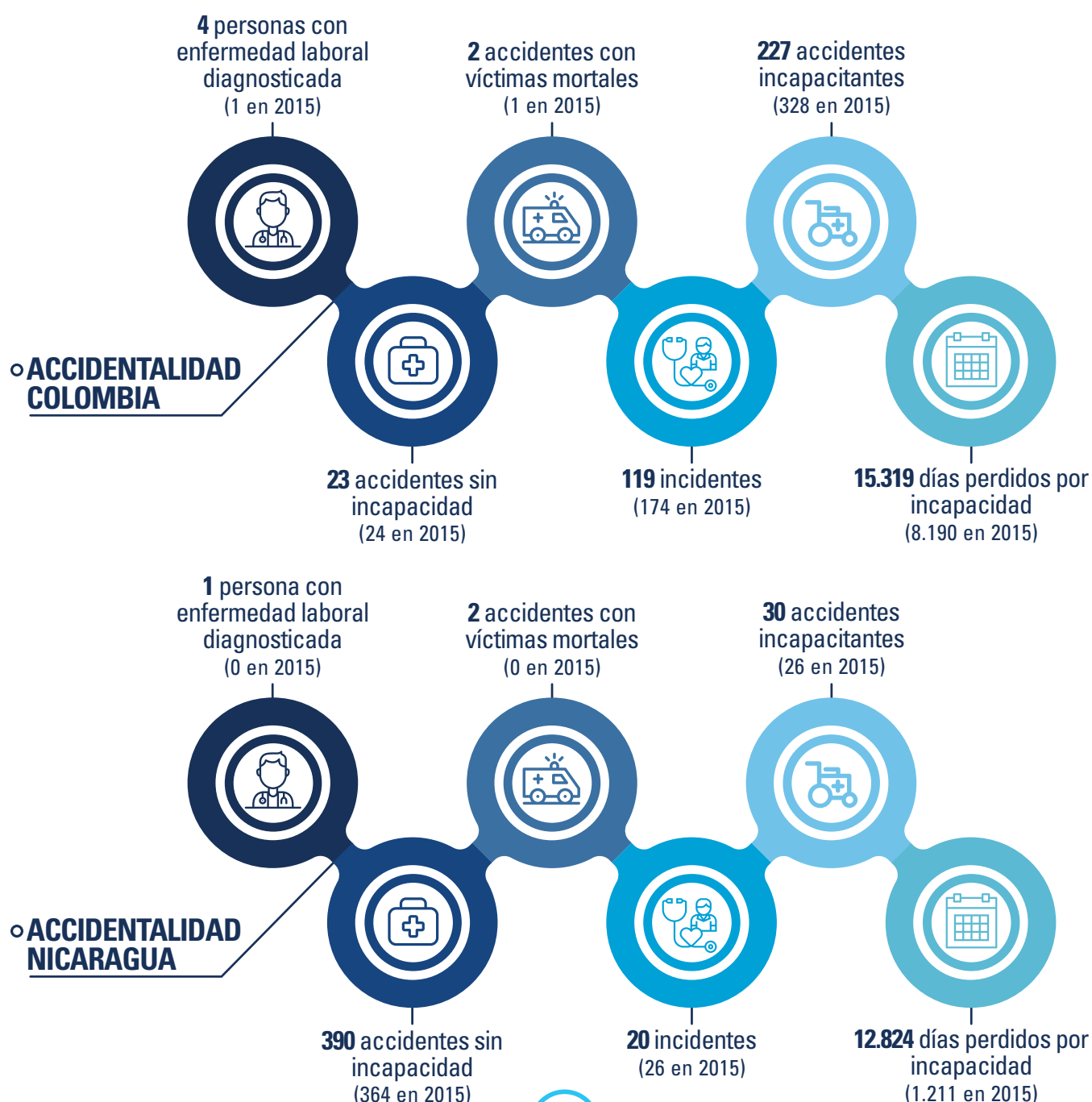
Contamos con un programa de medicina preventiva y del trabajo, dirigido a todos los integrantes de la Compañía a cargo de un equipo de profesionales capacitados para ello.

Durante el 2016 desarrollamos programas que hemos venido gestionando de tiempo atrás e incorporamos nuevas estrategias, buscando siempre el mejoramiento de las condiciones de salud y seguridad de nuestros colaboradores.

De acuerdo con los riesgos y características de salud que presentan nuestros colaboradores, contamos con más de diez programas de prevención que sirvieron para llevar a cabo 19.600 controles y/o procedimientos y 2.800 consultas médicas.

En Nicaragua estos asuntos son cubiertos a través de los sindicatos, que representan a los trabajadores ante los entes estatales establecidos para la vigilancia y seguimiento de los aspectos relacionados con la seguridad y salud laboral.

Actividades de gestión de seguridad y salud en el trabajo	
Medicina del Trabajo	Higiene y Seguridad Industrial
<ul style="list-style-type: none"> Consultas médicas laborales de ingreso, egreso y control periódico. Vigilancia de las condiciones de salud monitoreando las mediciones ambientales. Programas de vigilancia epidemiológica para controlar riesgos prioritarios. Programas de protección contra radiaciones ionizantes, cianuro y riesgo biomecánico. Control de enfermedades crónicas. Actividades de promoción de la salud a grupos de trabajadores, escolares y familias. Actividades varias de prevención. 	<ul style="list-style-type: none"> Seguridad industrial: programa de prevención de accidentes de trabajo, vigilancia constante de las condiciones de trabajo con la MAPEAS. Higiene industrial: mediciones ambientales e individuales de los factores de riesgo agresores de la salud, previniendo las enfermedades laborales. Ferias del Saber enfocadas en la prevención y autocuidado Campañas específicas de sensibilización: Por mí, Por mi gente, Seguro que me cuido. Programa de prevención de emergencias (incluye simulacros, inspecciones, planes de acción y seguimiento). Plan anual de capacitación.



Desarrollo humano

El 2016 fue un año en el que se dieron pasos hacia el fortalecimiento del ambiente de trabajo, el estilo de gestión y la forma de llevar a cabo los procesos relacionados con el desarrollo de las personas. Todos estos frentes confluyeron en diversas actividades que impactaron en la vida laboral y personal de nuestros colaboradores.

Para esto nos enfocamos en procesos de aprendizaje organizacional orientados al desarrollo de competencias duras y blandas, la adquisición y mejoramiento de habilidades, la transformación del estilo de liderazgo y la actualización permanente de conocimientos.

Seguimos dando pasos hacia el fomento y concientización en torno a los valores organizacionales, especialmente en cuanto a la ética y la transparencia en la gestión. Así mismo, pusimos a disposición de los colaboradores, plataformas tecnológicas para mayor acceso al conocimiento, como Getabstract y E-normas.

Nuestra consigna es la creación de valor en la vida de las personas e impactar el talento del Grupo, para hacer de esta una organización que evoluciona hacia estándares cada vez más altos en la capacidad de contribución de su gente al logro de la Mega y de los nuevos retos empresariales.

En conexión con esta estrategia, está la necesidad de vernos y vivenciarnos como un grupo empresarial, lo que nos obligará durante el 2017 a articularnos más en cuanto a políticas, prácticas, recursos y comunicación permanente entre Colombia y Nicaragua.

Horas totales de formación		
Empresa	Horas capacitación	Personas impactadas
Operadora Minera S.A.S.	17.929	695
MINEROS S.A.	15.961	788
HEMCO	13.972	860
Exploradora Minera S.A.S	90	6
Total general	47.952	2.349

Formación en competencias	
Competencia	Horas capacitación
Técnica	10.991
Seguridad y salud en el trabajo	9.423
Gestión	6.735
Normatividad	4.356
Ambiental	2.473
Total	33.980

- Las capacidades técnicas, la seguridad y salud en el trabajo y el desarrollo de gestión, fueron los temas de formación con mayor énfasis en Colombia.

Feria del Saber 2016 "Todos por la Mega"

Se realizó en las tres sedes de trabajo en Colombia, con participación de más de mil colaboradores.

Mejoramos la infraestructura de la Escuela del Saber, para mayor comodidad de los usuarios.

Programa de Desarrollo de Líderes (Fase I y II)

El foco principal de este programa es fortalecer el estilo de liderazgo respetuoso, coherente y participativo que se promueve en el Grupo MINEROS S.A., así como la identificación y formación del talento necesario para hacer realidad los retos estratégicos y de sostenibilidad que se ha planteado la Organización.

Este ejercicio incluyó el diagnóstico de competencias, la retroalimentación de resultados, el acompañamiento con el jefe directo de cada uno de los participantes y la asistencia a los talleres grupales. Los planes de desarrollo están en consolidación o poniéndose en marcha.

- 4.217 horas de formación
- 90 participantes (MINEROS S.A. y Operadora Minera S.A.S.)
- 50 finalizaron en 2016
- 40 finalizarán en 2017

Proceso de formación en HEMCO

Nos centramos en el desarrollo de habilidades técnicas necesarias para el fortalecimiento de la operación e identificamos diversas brechas de conocimiento que es necesario cerrar para mejorar el desempeño de las operaciones.

Consolidamos el convenio con el SENA (Servicio Nacional de Aprendizaje de Colombia) para que brindara formación titulada y complementaria en HEMCO, trasladando instructores hasta Nicaragua y ejecutando programas de aprendizaje en el sitio de trabajo; en el marco de dicho convenio se han adelantado los programas de manejo de explosivos, instalación de carrileras, seguridad y perforación, entre otros temas. En paralelo, llevamos a cabo el programa de especialización técnica en electromecánica.



Feria del saber, Grupo MINEROS, Colombia

Alcance, cobertura e inversión en formación							
Empresa	Total trabajadores capacitados	Inversión Capacitación	Número de Beneficiarios Auxilios Educación	Inversión Auxilios Educación	Total horas de Capacitación y Entrenamiento		
					Cargos ejecución y apoyo	Cargos coordinación	Cargos dirección alta y media
MINEROS S.A.	788	COP 288	38	COP 46	11.146	3.994	820
Operadora Minera S.A.S.	695	46	8	8	15.609	2.232	86
Exploradora Minera S.A.S.	6	-	0	-	82	0	8
HEMCO	860	USD 245	13	6	12.010	1.857	105

• Inversiones en Nicaragua se expresan en USD miles y en Colombia, COP millones.

Formación y certificación de competencias laborales en alianza con el SENA



318 colaboradores



Operación aluvial

Izaje, manejo de Office, certificación de competencias, transporte de sustancias peligrosas, metrología y soldadura.

7 programas
150 participantes



Operación subterránea

Actualización en manejo de sustancias explosivas, seguridad y salud en el trabajo y seguridad en minas bajo tierra.

3 programas
168 participantes

Bienestar laboral y familiar

En el 2016 continuamos con nuestros programas para brindar condiciones de bienestar a nuestros colaboradores y sus familias. Nos enmarcamos en las actividades de promoción de estilos de vida saludable, impregnando el arraigo de los valores que identifican nuestra cultura organizacional y el fortalecimiento de la unidad familiar.

COP \$4.500 millones

Inversión en Colombia

USD \$245 miles

Inversión en Nicaragua

Programa estilos de vida saludable

- **4.400** personas, entre colaboradores y sus familiares, participaron en programas recreativos, culturales y de convivencia.
- **140** niños, hijos de colaboradores, asistieron a las escuelas de fútbol y natación
- **16** proyecciones de cine para el personal administrativo de Operadora Minera.
- **2** canchas de fútbol reparadas al interior del campamento de MINEROS S.A.
- **17** huertas caseras implementadas en casas del campamento, con capacitación y acompañamiento técnico a las esposas y trabajadores y aporte de plantas y abonos.
- **100** colaboradores y líderes del campamento recibieron talleres de convivencia familiar, con el apoyo del Departamento de Policía Antioquia.
- **326** colaboradores y sus familias recibieron plan de intervención integral como habitantes del campamento.
- **3.700** personas cuentan con el servicio de una clínica que opera las 24 horas del día en el municipio de Bonanza, Nicaragua.

Apoyo para la educación de los trabajadores y sus familias:

- **429** hijos de trabajadores amparados por la Convención Colectiva de Trabajo recibieron bonos escolares.
- COP **578** millones entregó MINEROS S.A. en becas y auxilios para estudios de secundaria, técnicos, tecnológicos y universitarios.
- COP **99** millones entregó Operadora Minera S.A.S. en becas y auxilios para estudios de secundaria, técnicos, tecnológicos y universitarios.
- **12** charlas de manejo adecuado de las finanzas personales recibieron trabajadores del Grupo.
- **213** kits escolares fueron entregados con el apoyo de Comfenalco.
- **67** personas de Medellín participaron en cinco grupos focales para identificar necesidades y preferencias en el uso de su tiempo libre.
- **2** fiestas de reconocimiento de años de servicios
- **3** celebraciones de días clásicos
- **2.000** personas asistieron a la celebración del día de la Familia en MINEROS S.A.

- 7 jornadas recreativas (atención en salud, integración y celebración de Navidad) se llevaron a cabo en la Central Hidroeléctrica de Providencia, con la participación de 32 personas en cada jornada.
- 16 proyecciones de cine en las sedes de trabajo
- 1 concurso de cuento y poesía
- 1.700 personas participaron en las celebraciones navideñas en las sedes de trabajo de las operaciones en Colombia.
- 25 encuentros navideños por áreas tuvieron el apoyo económico de MINEROS S.A., para compartir en familia la despedida del año.

Programa de preparación para el retiro por pensión de vejez

Continuamos desarrollando el programa de preparación para este cambio en la vida de los empleados que deben asumir su transición personal al retiro laboral con motivo del inicio del disfrute de su pensión de vejez, vinculándose con sus esposas y esposos en un encuentro de parejas realizado en el mes de diciembre en el que participaron 27 personas.

Programa de créditos

Contamos con diversas líneas de crédito debidamente reglamentadas según sus destinatarios, para los trabajadores que se benefician de la convención colectiva de trabajo, que aspiran a préstamos para invertir en adquisición y mejora de vivienda, a pago de estudios superiores del trabajador, su esposa e hijos y atender situaciones de calamidad familia y compra de vehículo.

Montos prestados en 2016 (COP millones)

	Fondo vivienda (convencional)	Fondo vivienda (no convencional)	Fondo crédito educativo	Otros créditos trabajadores
MINEROS S.A.	\$776	\$997	\$211	\$838
Operadora Minera S.A.S.	315	133	13	511
Exploradora Minera S.A.S.	0	0	0	5
Total	\$1.091	\$1.130	\$224	\$1.354

Respeto por los Derechos Humanos

Estamos atentos a promover el respeto de los Derechos Humanos y obramos conforme a las leyes nacionales, observando las normas y estándares internacionales.

Nuestras relaciones laborales se enmarcan en la normatividad del trabajo vigente en el ámbito nacional e internacional, respetando el derecho a la libre asociación, la negociación colectiva y la participación de nuestros trabajadores.

Buscamos de manera permanente el mejoramiento de la calidad de vida de nuestra gente, fundamentándonos en tener día a día mejores condiciones laborales, al mismo tiempo que garantizamos la no discriminación en el trato con nuestros trabajadores y en los procesos de selección de personal.

Garantizamos condiciones salariales y horarios de trabajo acordes con las reglas de la legislación laboral nacional y controlamos estrictamente que no se lleven a cabo prácticas de contratación infantil o incumplimientos de las obligaciones legales relativas a los derechos laborales y a la seguridad social. Todo lo anterior es extensivo a nuestros contratistas.

Respetamos la dignidad, los Derechos Humanos, la integridad de los valores, prácticas e instituciones de los grupos étnicos que encontremos en las áreas donde operamos; fomentamos la conservación de su cultura, conocimientos, prácticas y recursos naturales y evitamos que en el desarrollo de nuestras actividades se genere cualquier tipo de impacto negativo.

Aplicamos los Principios Voluntarios relativos a la Seguridad y Derechos Humanos en el sector de extracción de recursos, para evaluar nuestros riesgos y para el establecimiento de relaciones con agentes de seguridad. Somos vigilantes en el cumplimiento de los Principios Rectores de Empresa y Derechos Humanos de las Naciones Unidas.

El Programa de Ética Corporativa contiene entre otros módulos: formación en Principios Rectores de Derechos Humanos y Empresa, ética, principios en los que se basa la cultura empresarial, prácticas anticorrupción, manejo de conflicto de intereses entre otros. Durante el 2016 realizamos una campaña intensiva para que el programa llegara al mayor número posible de colaboradores del Grupo en Colombia.

Programa ética corporativa

Empresa	Cobertura
MINEROS S.A.	93%
Operadora Minera S.A.S.	93%



Población infantil, Bonanza, Nicaragua

Draga de cucharas operación aluvial, Colombia



Índice de contenido **GRI**



06

Convenciones usadas en la casilla “estatus”

- | | |
|----|------------------------|
| ● | Totalmente reportado |
| ▸ | Parcialmente reportado |
| ○ | No reportado |
| * | No aplica |
| NM | No material |

PARÁMETROS GRI		PACTO GLOBAL DE LAS NACIONES UNIDAS	ISO 26000		Ubicación (pág.)	Estatus
Nº GRI	Descripción	Principio	Materias Fundamentales de RS en ISO	Capítulo en ISO		
Perfil						
1.1	Declaración del máximo responsable de la toma de decisiones de la organización sobre la relevancia de la sostenibilidad para la organización y su estrategia.		Gobernanza de la organización.	6.2	10	●
1.2	Descripción de los principales impactos, riesgos y oportunidades.				46-47	●
2. Perfil organizacional						
2.1	Nombre de la organización				11	●
2.2	Principales marcas, productos y/o servicios.				11	●
2.3	Estructura operativa de la organización.				11	●
2.4	Localización de la sede principal de la organización.				Contraportada	●
2.5	Número de países en los que opera y nombre en los que desarrolla actividades significativas.				11-12	●
2.6	Naturaleza de la propiedad y forma jurídica.				11	●
2.7	Mercados servidos.				11	●
2.8	Dimensiones de la organización (ventas netas, capitalización total, etc.)				30-31	●
2.9	Cambios significativos, estructura y propiedad de la organización.				16	●
2.10	Premios y distinciones.				8-9	●
3. Parámetros de la Memoria						
3.1	Periodo que cubre la Memoria.				14	●
3.2	Fecha de la Memoria anterior más reciente.				14	●
3.3	Ciclo de presentación de Memorias.				14-15	●
3.4	Punto de contacto.				16	●
Alcance y cobertura de la Memoria						
3.5	Proceso de definición del contenido de la Memoria.				14-16	●
3.6	Cobertura de la Memoria.				14-16	●
3.7	Limitaciones del alcance o cobertura de la Memoria.				14-16	●
3.8	Base para incluir información en el caso de negocios conjuntos.					*
3.9	Técnicas de medición de datos.				14-16	●
3.10	Descripción del efecto que pueda tener la reexpresión de información.					*
3.11	Cambios significativos respecto del reporte anterior.					*
3.12	Tabla con contenido GRI.				63-76	●
Verificación						
3.13	Política y práctica actual en relación con la solicitud de verificación externa de la Memoria.		Verificación.	7.5.3	16	●

PARÁMETROS GRI		PACTO GLOBAL DE LAS NACIONES UNIDAS	ISO 26000		Ubicación (pág.)	Estatus
Nº GRI	Descripción	Principio	Materias Fundamentales de RS en ISO	Capítulo en ISO		
4. Gobierno, compromisos y participación de los grupos de interés						
4.1	Estructura de gobierno de la organización.				13-14	●
4.2	Indicar si el presidente del máximo órgano de gobierno ocupa también un cargo ejecutivo.				13-14	●
4.3	Independencia de la Presidencia.				13-14	●
4.4	Independencia de la Junta Directiva.				13-14	●
4.5	Vínculo entre la retribución de los miembros del máximo órgano y el desempeño de la organización.					NM
4.6	Procedimientos implantados para evitar conflictos de intereses en el máximo órgano de gobierno.				13-14	●
4.7	Proceso para determinar las cualificaciones de los miembros de la Junta Directiva.					NM
4.8	Declaración de misión y valores desarrolladas internamente.				8-9	●
4.9	Procesos para identificar los riesgos y compromisos.					○
4.10	Procesos para evaluar el desempeño de los miembros de la Junta Directiva.				13-14	●
Compromiso con iniciativas externas						
4.11	Descripción del uso del principio de precaución.				46	●
4.12	Principios o programas sociales, ambientales y económicos desarrollados externamente.				35-43; 45-53	●
4.13	Principales asociaciones a las que pertenezca.				14	●
Participación de los grupos de interés						
4.14	Relación de los grupos de interés que la organización ha incluido.				18	●
4.15	Base para la identificación y selección de grupos de interés.				18	●
4.16	Participación de los grupos de interés (frecuencia).				18	●
4.17	Principales preocupaciones y aspectos de interés identificados.				19-26	●
Indicadores de la dimensión económica						
	Enfoque de gestión.				14	●
EC1	Valor económico directo generado y distribuido.		Participación activa y desarrollo de la comunidad. Participación activa de la comunidad. Generación de riqueza e ingresos. Inversión social.	6.8 6.8.3 6.8.7 6.8.9	30	●
EC2	Consecuencias económicas y otros riesgos y oportunidades para las actividades de la organización que se derivan del cambio climático.		Mitigación y adaptación al Cambio Climático.	6.5.5	48	●
EC3	Cobertura de las obligaciones de la organización derivadas de su plan de prestaciones.				31	●

PARÁMETROS GRI		PACTO GLOBAL DE LAS NACIONES UNIDAS	ISO 26000		Ubicación (pág.)	Estatus
Nº GRI	Descripción	Principio	Materias Fundamentales de RS en ISO	Capítulo en ISO		
EC4	Ayudas económicas otorgadas por entes del gobierno.					No recibimos ayudas del gobierno
Presencia en el mercado						
EC5	Relación entre el salario inicial desglosado por sexo y el salario mínimo local en lugares donde se desarrollan operaciones significativas.		Condiciones de trabajo y protección social. Participación activa y desarrollo de la comunidad.	6.4.4 6.8		NM
MM1	Identificación de las explotaciones donde la contribución a la economía local y el impacto sobre el desarrollo sean significativos y de interés para las partes interesadas y esbozar las políticas de evaluación de este aporte.		El Medio Ambiente.	6.5	12	●
MM2	Valor agregado desglosado por país.				31	●
EC6	Porcentaje de altos directivos procedentes de la comunidad local en lugares donde se desarrollan operaciones significativas.		Promover la Responsabilidad Social en la cadena de valor. Participación activa y desarrollo de la comunidad. Creación de empleo y desarrollo de competencias. Generación de riqueza e ingresos.	6.6.6 6.8 6.8.5 6.8.7	55-56	●
Consecuencias económicas indirectas						
EC7	Desarrollo e impacto de la inversión en infraestructuras y los tipos de servicios.		Derechos económicos, sociales y culturales. Participación activa y desarrollo de la comunidad. Participación activa de la comunidad. Educación y cultura. Creación de empleo y desarrollo de habilidades. Desarrollo y acceso a la tecnología. Generación de riqueza e ingresos. Inversión social.	6.3.9 6.8 6.8.3 6.8.4 6.8.5 6.8.6 6.8.7 6.8.9	36-43	●
EC8	Impactos económicos indirectos significativos y alcance de los mismos.		Derechos económicos, sociales y culturales. Promover la Responsabilidad Social en la cadena de valor. Respeto a los derechos de propiedad. Acceso a servicios esenciales. Participación activa y desarrollo de la comunidad. Creación de empleo y desarrollo de habilidades. Desarrollo y acceso a la tecnología. Generación de riqueza e ingresos. Inversión social.	6.3.9 6.6.6 6.6.7 6.7.8 6.8 6.8.5 6.8.6 6.8.7 6.8.9	30-31	●
Prácticas de adquisición						
EC9	Porcentaje del gasto en los lugares con operaciones significativas que corresponde a proveedores locales.				32	●

PARÁMETROS GRI		PACTO GLOBAL DE LAS NACIONES UNIDAS	ISO 26000		Ubicación (pág.)	Estatus
Nº GRI	Descripción	Principio	Materias Fundamentales de RS en ISO	Capítulo en ISO		
Indicadores de la dimensión ambiental						
	Enfoque de gestión.		51		14	●
Materiales						
EN1	Materiales por peso o volumen.	8			52	●
EN2	Porcentaje de los materiales utilizados que son materiales reciclados.				52	●
Energía						
EN3	Consumo energético interno.	8	El Medio Ambiente. Uso sostenible de los recursos.	6.5 6.5.4	53	●
EN4	Consumo energético externo.				53	●
EN5	Intensidad energética.	8				○
EN6	Reducción del consumo energético.					○
EN7	Reducciones de los requisitos energéticos de los productos y servicios.					○
Agua						
EN8	Captación total de agua según la fuente.	8	El Medio Ambiente. Uso sostenible de los recursos.	6.5 6.5.4	53	●
EN9	Fuentes de agua que han sido afectadas significativamente por la captación de agua.					○
EN10	Porcentaje y volumen total de agua reciclada y reutilizada.					○
Biodiversidad						
EN11	Instalaciones operativas propias, arrendadas, gestionadas que sean adyacentes, contengan o estén ubicadas en áreas protegidas y áreas no protegidas de gran valor para la biodiversidad.	8	El Medio Ambiente. Protección del Medio Ambiente y la biodiversidad y restauración de hábitats naturales.	6.5 6.5.6	49	●
EN12	Descripción de los impactos más significativos en la biodiversidad de áreas protegidas o en áreas de alto valor en términos de diversidad biológica no protegidas derivados de las actividades, productos y servicios.				49	●
EN13	Hábitats protegidos o restaurados.				48-49	●
EN14	Número de especies incluidas en la lista roja de la UICN y en listados nacionales de conservación cuyos hábitats se encuentran en áreas afectadas por las operaciones, según el nivel de peligro de extinción de la especie.					○
Emisiones						
EN15	Emisiones directas de gases de efecto invernadero (alcance 1).	8	El Medio Ambiente. Mitigación y adaptación al Cambio Climático.	6.5 6.5.5	48	●
EN16	Emisiones indirectas de gases de efecto invernadero al generar energía (alcance 2).				48	●
EN17	Otras emisiones indirectas de gases de efecto invernadero.					○

PARÁMETROS GRI		PACTO GLOBAL DE LAS NACIONES UNIDAS	ISO 26000		Ubicación (pág.)	Estatus
Nº GRI	Descripción	Principio	Materias Fundamentales de RS en ISO	Capítulo en ISO		
EN18	Intensidad de las emisiones de gases de efecto invernadero.		El Medio Ambiente. Prevención de la Contaminación.	6.5 6.5.3		○
EN19	Reducción de las emisiones de gases de efecto invernadero.				48	●
EN20	Emisiones de sustancias que agotan el ozono.				53	●
EN21	NO, SO y otras emisiones atmosféricas significativas.				53	●
Efluentes y residuos						
EN22	Vertido total de aguas, según su calidad y destino.				53	●
EN23	Peso total de los residuos, según tipo y método de tratamiento.					○
EN24	Número y volumen totales de los derrames significativos.		El Medio Ambiente. Uso sostenible de los recursos. Protección del Medio Ambiente y la biodiversidad y restauración de hábitats naturales.	6.5 6.5.4 6.5.6		No tuvimos derrames significativos
EN25	Peso de los residuos transportados, importados, exportados o tratados que se consideran peligrosos en virtud de los anexos I, II, III y VIII del Convenio de Basilea II, y porcentaje de residuos transportados internacionalmente.	8	El Medio Ambiente. Uso sostenible de los recursos. Promover la Responsabilidad Social en la cadena de valor. Consumo sostenible.	6.5 6.5.4 6.6.6 6.7.5		NM
EN26	Identificación, tamaño, estado de protección y valor en términos de biodiversidad de las masas de agua y los hábitats relacionados afectados significativamente por vertidos y escorrentía procedentes de la organización.		El Medio Ambiente. Uso sostenible de los recursos. Consumo sostenible.	6.5 6.5.4 6.7.5		○
Productos y servicios						
EN27	Mitigación del impacto ambiental de los productos y servicios.	8	El Medio Ambiente.	6.5		*
EN28	Porcentaje de los productos vendidos y sus materiales de embalaje que se regeneran al final de su vida útil, por categorías de productos.	8	El Medio Ambiente. Uso sostenible de los recursos. Promover la Responsabilidad Social en la cadena de valor.	6.5 6.5.4 6.6.6		NM
Cumplimiento regulatorio						
EN29	Valor monetario de las multas significativas y número de sanciones no monetarias por incumplimiento de la legislación y la normativa ambiental.		El Medio Ambiente.	6.5		No tuvimos multas por este concepto
Transporte						
EN30	Impactos ambientales significativos del transporte de productos y otros bienes y materiales utilizados para las actividades de la organización, así como del transporte de personal.				48	●
General						
EN31	Desglose de los gastos e inversiones ambientales.				46	●

PARÁMETROS GRI		PACTO GLOBAL DE LAS NACIONES UNIDAS	ISO 26000		Ubicación (pág.)	Estatus
Nº GRI	Descripción	Principio	Materias Fundamentales de RS en ISO	Capítulo en ISO		
EN23, Suplemento MM	Extensión total del suelo en propiedad, arrendado o administrado, dedicado a actividades de producción o extracción.	8	63		47	●
MM3	Número/porcentaje de explotaciones identificadas como necesitadas de planes de gestión de la biodiversidad y número/ porcentaje de explotaciones con planes implantados.	8	Prevención de la contaminación.	6.5.3	46-47	●
MM4	Porcentaje de productos procedentes de materiales secundarios.		Diálogo social.	6.4.5		NM
MM5	Descripción de las políticas para evaluar la ecoeficiencia y sostenibilidad de los productos.		Situaciones de riesgos para los Derechos Humanos.	6.3.4		NM
MM6	Descripción del enfoque adoptado para la gestión de sobrecargas, rocas, colas/residuos y lodos.		Prácticas justas de operación.	6.6	46-47	●
Evaluación ambiental de los proveedores						
EN32	Porcentaje de nuevos proveedores que se examinaron en función de criterios ambientales.					○
EN33	Impactos ambientales negativos significativos, reales y potenciales, en la cadena de suministro y medidas al respecto.					○
Mecanismos de reclamación ambiental						
EN34	Número de reclamaciones ambientales que se han presentado, abordado y resuelto mediante mecanismos formales de reclamación.					○
Prácticas laborales y trabajo digno						
Empleo						
LA1	Número y tasa de contrataciones y rotación media de empleados, desglosados por edad, sexo y región.		Prácticas laborales. Trabajo y relaciones laborales.	6.4 6.4.3	56-57	●
LA2	Prestaciones sociales para los empleados a jornada completa que no se ofrecen a los empleados temporales o a media jornada, desglosado por ubicaciones significativas de actividad.				57	●
LA3	Índices de reincorporación al trabajo y retención tras la baja por maternidad o paternidad, desglosados por sexo.		Prácticas laborales. Trabajo y relaciones laborales. Condiciones de trabajo y protección social.	6.4 6.4.3 6.4.4		NM
Relaciones entre los trabajadores y la dirección						
LA4	Plazos mínimos de preaviso de cambios operativos y posible inclusión de estos en los convenios colectivos.	3	Prácticas laborales. Trabajo y relaciones laborales. Condiciones de trabajo y protección social. Diálogo social. Principios y derechos fundamentales en el trabajo.	6.4 6.4.3 6.4.4 6.4.5 6.3.10		NM
Salud y seguridad en el trabajo						
LA5	Porcentaje de trabajadores que está representado en comités formales de seguridad y salud conjuntos para dirección y empleados, establecidos para ayudar a controlar y asesorar sobre programas de seguridad y salud laboral.		Prácticas laborales. Salud y seguridad en el trabajo.	6.4 6.4.6	57	●

PARÁMETROS GRI		PACTO GLOBAL DE LAS NACIONES UNIDAS	ISO 26000		Ubicación (pág.)	Estatus
Nº GRI	Descripción	Principio	Materias Fundamentales de RS en ISO	Capítulo en ISO		
LA6	Tipo y tasa de lesiones, enfermedades profesionales, días perdidos, absentismo y número de víctimas mortales relacionadas con el trabajo por región y por sexo.		Prácticas laborales. Salud y seguridad en el trabajo.	6.4 6.4.6	58	●
LA7	Trabajadores cuya profesión tiene una incidencia o un riesgo elevados de enfermedad.		Prácticas laborales. Salud y seguridad en el trabajo. Participación activa y desarrollo de la comunidad. Participación activa de la comunidad. Educación y cultura. Salud.	6.4 6.4.6 6.8 6.8.3 6.8.4 6.8.8	57-58	●
LA8	Asuntos de salud y seguridad cubiertos en acuerdos formales con sindicatos.		Prácticas laborales. Salud y seguridad en el trabajo.	6.4 6.4.6	57	●
MM12	Descripción de criterios utilizados para la identificación, prevención y respuesta a situaciones de emergencia que afecten a los trabajadores, las comunidades locales o el medio ambiente.		Trabajo y relaciones laborales.	6.4.3	57-58	●
MM13	Número de casos de enfermedades profesionales por tipo. Describir los programas de prevención de enfermedades profesionales.				58	●
Capacitación y educación						
LA9	Promedio de horas de capacitación anuales por empleado, desglosado por sexo y por categoría laboral.		Prácticas laborales. Desarrollo humano y formación en el lugar de trabajo.	6.4 6.4.7	59-60	●
LA10	Programas de gestión de habilidades y de formación continua que fomenten la empleabilidad de los trabajadores y les ayudan a gestionar el final de sus carreras profesionales.		Prácticas laborales. Desarrollo humano y formación en el lugar de trabajo. Creación de empleo y desarrollo de habilidades.	6.4 6.4.7 6.8.5	61	●
LA11	Porcentaje de empleados cuyo desempeño y desarrollo profesional se evalúa con regularidad, desglosado por sexo y por categoría profesional.		Prácticas laborales. Desarrollo humano y formación en el lugar de trabajo.	6.4 6.4.7		○
Diversidad e igualdad de oportunidades						
LA12	Composición de los órganos de gobierno y desglose de la plantilla por categoría profesional, sexo, edad, pertenencia a minorías y otros indicadores de diversidad.	6	Discriminación y grupos vulnerables. Principios y derechos fundamentales en el trabajo. Prácticas laborales. Trabajo y relaciones laborales.	6.3.7 6.3.10 6.4 6.4.3		NM
Igualdad de retribución entre mujeres y hombres						
LA13	Relación entre salario base de los hombres con respecto al de las mujeres, desglosado por categoría profesional y por ubicación significativa de actividad.		Discriminación y grupos vulnerables. Principios y derechos fundamentales en el trabajo. Prácticas laborales. Trabajo y relaciones laborales. Condiciones de trabajo y protección social.	6.3.7 6.3.10 6.4 6.4.3 6.4.4		NM

PARÁMETROS GRI		PACTO GLOBAL DE LAS NACIONES UNIDAS	ISO 26000		Ubicación (pág.)	Estatus
Nº GRI	Descripción	Principio	Materias Fundamentales de RS en ISO	Capítulo en ISO		
Evaluación de las prácticas laborales de los proveedores						
LA14	Porcentaje de nuevos proveedores que se examinaron en función de criterios relativos a las prácticas laborales.					○
LA15	Impactos negativos significativos, reales y potenciales, de las prácticas laborales en la cadena de suministro, y medidas al respecto.					○
Mecanismos de reclamación sobre prácticas laborales						
LA16	Número de reclamaciones sobre prácticas laborales que se han presentado, abordado y resuelto mediante mecanismos formales de reclamación.					○
Derechos Humanos						
Inversión						
HR1	Número y porcentaje de contratos y acuerdos de inversión significativos que incluyen cláusulas de Derechos Humanos o que han sido objeto de análisis en materia de Derechos Humanos.		Derechos Humanos. Debida diligencia. Evitar la complicidad. Promover la Responsabilidad Social en la cadena de valor.	6.3 6.3.3 6.3.5 6.6.6	61	●
HR2	Horas de formación de los empleados sobre políticas y procedimientos relacionados con aquellos aspectos de los Derechos Humanos relevantes para sus actividades, incluido el porcentaje de empleados capacitados.		Derechos Humanos. Debida diligencia. Evitar la complicidad. Trabajo y relaciones laborales. Promover la Responsabilidad Social en la cadena de valor.	6.3 6.3.3 6.3.5 6.4.3 6.6.6	61	●
No discriminación						
HR3	Número de casos de discriminación y medidas correctivas adoptadas.	6	Derechos Humanos. Evitar la complicidad	6.3 6.3.5		○
Libertad de asociación y convenios colectivos						
HR4	Identificación de centros y proveedores significativos en los que la libertad de asociación y el derecho a acogerse a convenios colectivos pueden infringirse o estar amenazados, y medidas adoptadas para defender estos derechos.	3	Derechos Humanos. Debida diligencia. Situaciones de riesgo para los Derechos Humanos. Evitar la complicidad. Derechos civiles y políticos. Principios y derechos fundamentales en el trabajo. Trabajo y relaciones laborales. Diálogo social.	6.3 6.3.3 6.3.4 6.3.5 6.3.8 6.3.10 6.4.3 6.4.5	57	●
Trabajo infantil						
HR5	Identificación de centros y proveedores con un riesgo significativo de casos de explotación infantil, y medidas adoptadas para contribuir a la abolición de la explotación infantil.	5	Derechos Humanos. Debida diligencia. Situaciones de riesgo para los Derechos Humanos. Evitar la complicidad. Discriminación y grupos vulnerables. Principios y derechos fundamentales en el trabajo.	6.3 6.3.3 6.3.4 6.3.5 6.3.7 6.3.10	57	●

PARÁMETROS GRI		PACTO GLOBAL DE LAS NACIONES UNIDAS	ISO 26000		Ubicación (pág.)	Estatus
Nº GRI	Descripción	Principio	Materias Fundamentales de RS en ISO	Capítulo en ISO		
Trabajos forzoso						
HR6	Centros y proveedores con un riesgo significativo de ser origen de episodios de trabajo forzoso, y medidas adoptadas para contribuir a la eliminación de todas las formas de trabajo forzoso.	4	Derechos Humanos. Debida diligencia. Situaciones de riesgo para los Derechos Humanos. Evitar la complicidad. Discriminación y grupos vulnerables. Principios y derechos fundamentales en el trabajo.	6.3 6.3.3 6.3.4 6.3.5 6.3.7 6.3.10	61	●
Medidas de seguridad						
HR7	Porcentaje del personal de seguridad que ha recibido capacitación sobre las políticas o los procedimientos de la organización en materia de Derechos Humanos relevantes para las operaciones.		Derechos Humanos. Evitar la complicidad. Trabajo y relaciones laborales. Promover la Responsabilidad Social en la cadena de valor.	6.3 6.3.5 6.4.3 6.6.6	61	●
Derechos de la población indígena						
HR8	Número de casos de violación de los derechos de los pueblos indígenas, y medidas adoptadas.		Derechos Humanos. Resolución de reclamaciones. Discriminación y grupos vulnerables. Derechos civiles y políticos. Respeto por los derechos de propiedad.	6.3 6.3.6 6.3.7 6.3.8 6.6.7		*
Evaluación						
HR9	Número y porcentaje de centros que han sido objeto de exámenes o evaluaciones de impactos en materia de Derechos Humanos.					○
Evaluación de los proveedores en materia de Derechos Humanos						
HR10	Porcentaje de nuevos proveedores que se examinaron en función de criterios relativos a los Derechos Humanos.					○
HR11	Impactos negativos significativos en materia de Derechos Humanos, reales y potenciales, en la cadena de suministro, y medidas adoptadas.					○
Mecanismos de reclamación en materia de Derechos Humanos						
HR12	Número de reclamaciones sobre Derechos Humanos que se han presentado, abordado y resuelto mediante mecanismos formales de reclamación.					No tuvimos reclamaciones por este concepto
Sociedad						
Comunidades locales						
S01	Porcentaje de centros donde se han implantado programas de desarrollo, evaluaciones de impactos y participación de la comunidad local.		Derechos económicos, sociales y culturales. Participación activa y desarrollo de la comunidad. Creación de empleo y desarrollo de habilidades. Generación de riqueza e ingresos. Respeto por los derechos de propiedad.	6.3.9 6.8 6.8.5 6.8.7* 6.6.7	36	●

PARÁMETROS GRI		PACTO GLOBAL DE LAS NACIONES UNIDAS	ISO 26000		Ubicación (pág.)	Estatus
Nº GRI	Descripción	Principio	Materias Fundamentales de RS en ISO	Capítulo en ISO		
S02	Centros de operaciones con impactos negativos significativos, reales o potenciales, sobre las comunidades locales.	10	Prácticas justas de operación anticorrupción.	6.6 6.6.3	36	●
Lucha contra la corrupción						
S03	Número y porcentaje de centros en los que se han evaluado los riesgos relacionados con la corrupción, y riesgos significativos detectados.					○
S04	Políticas y procedimientos de comunicación y capacitación sobre la lucha contra la corrupción.				14	●
S05	Casos confirmados de corrupción, y medidas adoptadas.		Prácticas justas de operación. Participación política responsable. Participación activa de la comunidad.	6.6 6.6.4 6.8.3		No se presentó ningún incidente de corrupción.
Política pública						
S06	Valor de las contribuciones políticas, por país y destinatario.					No financiamos campañas ni partidos políticos.
Prácticas de competencia desleal						
S07	Número de demandas por competencia desleal, prácticas monopolísticas o contra la libre competencia, y resultado de las mismas.		Prácticas justas de operación. Competencia justa. Respeto a los derechos de propiedad.	6.6 6.6.5 6.6.7		No se presentaron acusaciones por prácticas monopolísticas.
Cumplimiento						
S08	Valor monetario de las multas significativas y número de sanciones no monetarias por incumplimiento de la legislación y la normativa.	1	Prácticas justas de operación. Respeto a los derechos de propiedad. Generación de riqueza e ingresos.	6.6 6.6.7 6.8.7*		No se presentaron multas por incumplimiento normativo.
MM7	Descripción de los incidentes significativos que afecten a las comunidades durante el periodo cubierto por la Memoria, y los recursos dedicados a la solución de esos incidentes y sus resultados.		Derechos Humanos	6.3	43	●
MM8	Descripción de programas dirigidos a la minería artesanal y a pequeña escala (MPE) desarrollados en las áreas de actividad en los que haya participado la organización informante.	2			33	●
MM9	Descripción de las políticas y actuaciones de reasentamiento.					*
MM10	Número o porcentaje de explotaciones con planes de cierre, que incluyan los aspectos sociales, ambientales y económicos.				46-47	●
	Descripción de la política de la empresa, procesos de fortalecimiento del compromiso con las partes interesadas, periodicidad de revisión del plan y cantidad y tipo de provisiones financieras para el cierre.					
MM11	Descripción de los procesos utilizados para identificar los derechos sobre el suelo y los derechos consuetudinarios de las comunidades locales, incluidos los de los pueblos indígenas, y los medios utilizados para la resolución de conflictos.					○

PARÁMETROS GRI		PACTO GLOBAL DE LAS NACIONES UNIDAS	ISO 26000		Ubicación (pág.)	Estatus
Nº GRI	Descripción	Principio	Materias Fundamentales de RS en ISO	Capítulo en ISO		
Evaluación de la repercusión de los proveedores						
S09	Porcentaje de nuevos proveedores que se examinaron en función de criterios relacionados con la repercusión social.					NM
S010	Impactos sociales negativos significativos, reales y potenciales, en la cadena de suministro, y medidas adoptadas.					NM
Mecanismo de reclamación por impacto social						
S011	Número de reclamaciones sobre impactos sociales que se han presentado, abordado y resuelto mediante mecanismos formales de reclamación.				43	●
Responsabilidad sobre productos						
Salud y seguridad de los clientes						
PR1	Porcentaje de categorías de productos y servicios significativos cuyos impactos en materia de salud y seguridad se han evaluado para promover mejoras.		Derechos económicos, sociales y culturales. Promover la Responsabilidad Social en la cadena de valor. Asuntos de los consumidores. Protección de la salud y la seguridad de los consumidores. Consumo sostenible.	6.3.9 6.6.6 6.7 6.7.4 6.7.5		*
PR2	Número de incidentes derivados del incumplimiento de la normativa o de los códigos voluntarios relativos a los impactos de los productos y servicios en la salud y la seguridad durante su ciclo de vida, desglosados en función del tipo de resultado de dichos incidentes.					*
Etiquetado de productos y servicios						
PR3	Tipo de información que requieren los procedimientos de la organización relativos a la información y el etiquetado de sus productos y servicios, y porcentaje de categorías de productos y servicios significativos que están sujetas a tales requisitos.		Asuntos de consumidores. Prácticas justas de marketing, información objetiva e imparcial y prácticas justas de contratación. Protección de la salud y la seguridad de los consumidores. Consumo sostenible. Servicios de atención al cliente, apoyo y resolución de quejas y controversias. Educación y toma de conciencia.	6.7 6.7.3 6.7.4 6.7.5 6.7.6 6.7.9		*
PR4	Número de incumplimientos de la regulación y de los códigos voluntarios relativos a la información y al etiquetado de los productos y servicios, desglosados en función del tipo de resultado.					*

PARÁMETROS GRI		PACTO GLOBAL DE LAS NACIONES UNIDAS	ISO 26000		Ubicación (pág.)	Estatus
Nº GRI	Descripción	Principio	Materias Fundamentales de RS en ISO	Capítulo en ISO		
PR5	Resultados de las encuestas para medir la satisfacción de los clientes.		Asuntos de los consumidores. Protección de la salud y la seguridad de los consumidores. Consumo sostenible. Servicios de atención al cliente, apoyo y resolución de quejas y controversias. Acceso a los servicios esenciales. Educación y toma de conciencia.	6.7 6.7.4 6.7.5 6.7.6 6.7.8 6.7.9		NM
Comunicaciones de mercadotecnia						
PR6	Venta de productos prohibidos o en litigio.		Asuntos de los consumidores. Prácticas justas de marketing, información objetiva e imparcial y prácticas justas de contratación. Servicios de atención al cliente, apoyo y resolución de quejas y controversias. Educación y toma de conciencia	6.7 6.7.3 6.7.6 6.7.9		*
PR7	Número de casos de incumplimiento de la normativa o los códigos voluntarios relativos a las comunicaciones de mercadotecnia, tales como la publicidad, la promoción y el patrocinio, desglosados en función del tipo de resultado.					*
Privacidad de los clientes						
PR8	Número de reclamaciones fundamentadas sobre la violación de la privacidad y la fuga de datos de los clientes.		Asuntos de los consumidores. Protección y privacidad de los datos de los consumidores.	6.7 6.7.7		No se presentó ninguna queja de los clientes por fuga de datos o irrespeto a la privacidad.
Cumplimiento regulatorio						
PR9	Valor monetario de las multas significativas fruto del incumplimiento de la normativa en relación con el suministro y el uso de productos y servicios.		Asuntos de consumidores. Servicios de atención al cliente, apoyo y resolución de quejas y controversias.	6.7 6.7.6		No hubo ninguna multa por incumplimiento de normativa en la entrega del producto.

MEMORIA
DE Sostenibilidad 2016
Grupo Empresarial MINEROS S.A.

Dirección General

Andrés Restrepo Isaza
Presidente

Coordinación General

División de Responsabilidad Social Empresarial

Gestión de la información

Vicepresidencia de Cadena de Abastecimiento
Vicepresidencia de Desarrollo de Negocios
Vicepresidencia Administrativa y Financiera
División Ambiental y de Seguridad en el Trabajo
División de Responsabilidad Social Empresarial
División de Sistemas de Gestión
Comunicaciones Corporativas
HEMCO, Nicaragua

Fotografías

Todas las fotografías que aparecen en esta Memoria de Sostenibilidad fueron tomadas en áreas de influencia del Grupo Empresarial MINEROS S.A. en Colombia y Nicaragua.





MEMORIA DE Sostenibilidad 2016

Grupo Empresarial MINEROS S.A.

Colombia

Cra. 43a No. 14 - 109, Edificio Nova Tempo
Medellín, Colombia

✉ Apartado Aéreo 51763 ☎ (57) 266 57 57
@ comunicaciones.mineros@mineros.com.co
🌐 www.mineros.com.co

Nicaragua

Óptica Nicaragüense, 4c. abajo.
Managua, Nicaragua.

☎ (505) 2266-1925
@ info@hemco.com.ni
🌐 www.hemco.com.ni

