



# Communication on Progress 2017-2018

KPMG en México





# Contenido

## INTRODUCCIÓN

**Sobre este informe**  
*Página 2*

**Carta del CEO**  
*Página 4*

**Contribución al os  
Objetivos de  
Desarrollo Sostenible  
(ODSs) y nuestra  
estrategia sustentable**  
*Página 6*

**Nuestra Firma**  
*Página 12*

## PRINCIPIOS DEL PACTO MUNDIAL



**Derechos  
Humanos**  
*Página 16*



**Estándares  
laborales**  
*Página 37*



**Respeto y  
cuidado del  
medio ambiente**  
*Página 52*



**Lucha contra la  
corrupción**  
*Página 59*

16 Nuestro desempeño en Derechos Humanos  
17 Capacitación en Derechos Humanos  
18 Derechos Humanos en nuestra cadena de suministro  
19 Igualdad laboral y no discriminación  
19 Meta organizacional de apoyo a la comunidad  
20 Iniciativas de vinculación con las comunidades  
26 Alianzas estratégicas  
29 Programa social destacado  
31 Inversión en programas de Responsabilidad Corporativa y Sustentabilidad

37 Enfoque en nuestro capital humano  
38 Plantilla laboral  
39 Atracción de talento  
39 Rotación  
40 Compensaciones y prestaciones  
41 Programas  
42 Cultura de alto desempeño  
43 KPMG Business School (KBS)  
46 Evaluación de desempeño  
47 Salud ocupacional  
50 Programas de salud KPMG

52 Iniciativas ambientales  
53 Materiales  
54 Energía  
54 Cambio climático  
56 Consumo de agua  
56 Manejo de residuos  
58 Inversiones ambientales

59 Ética corporativa  
59 Mecanismos de asesoramiento y denuncia  
60 Nuestro gobierno corporativo  
62 Gestión de riesgos  
62 Satisfacción de nuestros colaboradores  
63 Satisfacción de nuestros clientes

## Sobre este informe

El presente informe, conocido como Comunicación sobre el Progreso (COP), tiene como fin mostrar las acciones y esfuerzos realizados por KPMG en México para contribuir con los diez principios empresariales del Pacto Mundial de las Naciones Unidas (*United Nations Global Compact*, por sus siglas en inglés) y con los Objetivos de Desarrollo Sostenible (ODSs).

Al formar parte de la red del Pacto Mundial, refrendamos nuestro compromiso para que nuestras acciones estén sustentadas en principios globalmente aceptados, entre los que se encuentran la erradicación de la pobreza, la protección del planeta y el aseguramiento de la prosperidad de la humanidad, tomando como base los ODSs de las Naciones Unidas.

En la implementación de nuestra estrategia de Responsabilidad Corporativa y Sustentabilidad, continuamos cumpliendo con otros principios y organizaciones. Además del Pacto Mundial, nos alineamos con la visión y misión de KPMG *International* y nos adherimos a los estándares internacionales de reporte del *Global Reporting Initiative* (GRI). Todo esto, en un marco de políticas, compromisos, estrategias y alianzas impulsadas por la Firma a nivel nacional.

El periodo del informe corresponde al año fiscal 2017 (FY2017) de KPMG en México, comprendido del 1 de octubre 2016 al 30 de septiembre 2017. En lo correspondiente a algunos aspectos, incluimos información de referencia al FY2016 o años anteriores, con la intención de presentar información comparable a través de los años y así gestionar el alcance de nuestras metas corporativas. La sección ambiental de nuestro informe (“Respeto y cuidado del medio ambiente”), toma como base el año calendario 2016, comprendido del 1 de enero 2016 al 31 de diciembre 2016.

La estructura de este informe está en función a los diez Principios del Pacto Mundial, cuyo fundamento son las Declaraciones y Convenciones Universales correspondientes, así como los aspectos en sustentabilidad que se muestran en la siguiente tabla:

**Tabla 1.** Principios del Pacto Mundial y los asuntos materiales en sustentabilidad relacionados

Principios del Pacto Mundial		Asuntos materiales en sustentabilidad
Derechos humanos	<b>Principio 1:</b> Las empresas deben apoyar y respetar la protección de los Derechos Humanos fundamentales reconocidos universalmente, dentro de su ámbito de influencia.	Derechos humanos
	<b>Principio 2:</b> Las empresas deben asegurarse de que no son cómplices de la vulneración de los Derechos Humanos.	Relacionamiento con grupos de interés
	<b>Principio 3:</b> Las empresas deben apoyar la libertad de asociación y el reconocimiento efectivo del derecho a la negociación colectiva.	Impactos sociales en comunidades Estándares con proveedores
Estándares laborales	<b>Principio 4:</b> Las empresas deben apoyar la eliminación de toda forma de trabajo forzoso o realizado bajo coacción.	Desarrollo del capital humano
	<b>Principio 5:</b> Las empresas deben apoyar la erradicación del trabajo infantil.	Prácticas laborales
	<b>Principio 6:</b> Las empresas deben apoyar la abolición de las prácticas de discriminación en el empleo y ocupación.	Atracción y retención de talento
		Satisfacción de empleados Seguridad y salud ocupacional
Respeto y cuidado del medio ambiente	<b>Principio 7:</b> Las empresas deberán mantener un enfoque preventivo que favorezca el medio ambiente.	Gestión de la RSC
	<b>Principio 8:</b> Las empresas deben fomentar las iniciativas que promuevan una mayor responsabilidad ambiental.	Políticas ambientales/Sistema de Gestión Ambiental
	<b>Principio 9:</b> Las empresas deben favorecer el desarrollo y la difusión de las tecnologías respetuosas con el medioambiente.	Gestión de residuos y materiales
		Eficiencia energética
		Cambio climático y otras emisiones atmosféricas
Lucha contra la corrupción		Gestión de los recursos hídricos
		Biodiversidad (Conservación)
		Corrupción/ soborno/ transparencia
		Ética e integridad
		Gestión de riesgos
		Desarrollo productos y servicios
	<b>Principio 10:</b> Las Empresas deben trabajar en contra de la corrupción en todas sus formas, incluidas la extorsión y el soborno.	Responsabilidad de productos
		Temas financieros
		Operaciones
		Gobierno corporativo
		Gestión de relaciones con clientes
		Gestión de la marca

# Carta de nuestro Socio Director General

KPMG en México logró en 2017 resultados alineados a su visión de negocios, con un balance positivo en participación de mercado, fortalecimiento de las habilidades de nuestros colaboradores y nuestro consistente compromiso con la sociedad y el medio ambiente.

Nuestro trabajo se enfocó en consolidar los tres pilares que colocan a KPMG en México en una posición privilegiada:

- 1) Nuestro propósito como Firma, que es inspirar confianza e impulsar el cambio, sirviendo a la sociedad y aportando soluciones innovadoras para nuestros clientes
- 2) Nuestra gente, a quienes impulsamos a formarse y desarrollarse profesionalmente, para que alcancen su máximo potencial
- 3) Apoyo a las comunidades cercanas donde trabajamos y nuestra contribución al desarrollo económico del país

Al publicar nuestro informe Comunicación sobre el Progreso (COP) 2017, hacemos transparentes, por noveno año consecutivo, nuestros logros. En línea con nuestra visión en sustentabilidad, tomamos como base los diez principios empresariales del Pacto Mundial de las Naciones Unidas, así como los Objetivos de Desarrollo Sostenible (ODS).

Respecto a los resultados en 2017, quisiera hacer una mención especial sobre nuestro esfuerzo en el fortalecimiento de los programas de voluntariado en la Firma. En el 2017 establecimos una meta compartida para todos nuestros socios y colaboradores: invertir al menos cinco horas de apoyo a la comunidad al año. Como resultado, 2,793 colaboradores invirtieron 14,272 horas en actividades de servicio a la sociedad desde diversas actividades de voluntariado.

Este esfuerzo estuvo dirigido a través de diez programas internos de Responsabilidad Corporativa y Sustentabilidad y mediante doce programas externos, los cuales contaron con una inversión de \$ 9'511,971 e impactaron a 10,713 personas. Asimismo, en nuestra Firma actuamos de forma unida ante el sismo del 19 de septiembre, respondiendo con diversas iniciativas enfocadas en programas de voluntariado intersectorial, campañas de acopio de víveres, apoyo económico a colaboradores afectados y trabajo *pro bono* de la mano de fundaciones que están trabajando en la reconstrucción del país.

Reconocemos que nuestra reputación como Firma de Asesoría, Auditoría e Impuestos y Legal depende de la confianza de nuestros grupos de interés, por lo que el fortalecimiento de la cultura ética es un tema prioritario para nosotros. En 2017 impartimos 21,883 horas de capacitación a nuestros colaboradores, 70% más que el año pasado. Además,

reforzamos las habilidades y conocimientos de nuestra gente en temas de independencia, riesgo, ética en los negocios, lavado de dinero e integridad.

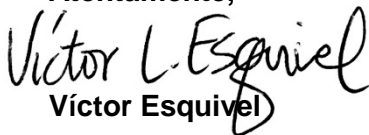
Asimismo, continuamos midiendo la satisfacción de nuestros clientes por medio del programa Client Care, identificando fortalezas y áreas de oportunidad que nos ayuden a lograr nuestra visión de ser la **Clara Elección**. En 2017, cumplimos 14 años realizando estas entrevistas, logrando mantener una calificación por parte de nuestros clientes de 9.2, superior a nuestra meta y obtenida por segundo año consecutivo.

En adición a lo anterior, en la encuesta *Global People Survey* (GPS), a través de la cual medimos el clima laboral entre nuestros colaboradores, la puntuación positiva aumentó consistentemente respecto del año pasado. La percepción de compromiso de nuestra gente creció cuatro puntos porcentuales, y la de excelencia en el desempeño aumentó tres puntos porcentuales.

En la esfera ambiental, dirigimos nuestros esfuerzos a la disminución de nuestros residuos y consumo de materiales. Enviamos a reciclaje 47% de los residuos generados, recuperamos el residuo del aceite vegetal utilizado en el comedor y además reciclamos 39.5% del papel desechado. Como cada año nos sumamos al programa internacional de KPMG *Global Climate Response*, por medio del cual nos comprometemos a reducir 10% nuestras emisiones a nivel global.

Con miras al futuro, este 2018 se perfila como un año de volatilidad e incertidumbre en el plano nacional e internacional; sin embargo, estoy convencido de que en KPMG estamos preparados para enfrentar los desafíos y aprovechar las oportunidades que se presenten. Nuestra fortaleza como Firma y el talento de nuestra gente serán indispensables para otro año de crecimiento y servicio a nuestros clientes y a la sociedad.

Atentamente,

  
Víctor Esquivel

**Socio Director General**

**KPMG en México**

# Contribución a los Objetivos de Desarrollo Sostenible (ODSs) y nuestra estrategia sustentable

Los ODSs son una herramienta útil para impulsar iniciativas locales que aborden retos globales. Como signatarios del Pacto Mundial, reconocemos que su adopción e implementación es esencial para la sostenibilidad de nuestro negocio y del entorno en el que nos desenvolvemos.

Los ODSs son una brújula en el camino de la implementación de nuestra estrategia en sustentabilidad. Están conformados por 17 objetivos adoptados por la Organización de las Naciones Unidas (ONU) con el fin de erradicar la pobreza, proteger el planeta y asegurar la prosperidad de la humanidad.

**Gráfico 1. Objetivos de Desarrollo Sostenible**



En la Firma queremos que nuestras acciones contribuyan con los ODSs. En esa misma línea, formamos sinergias con nuestros grupos de interés para resolver las necesidades de las comunidades que servimos. Nuestra estrategia de Responsabilidad Corporativa y Sustentabilidad busca contribuir a través de acciones concretas con los ODSs, priorizando aquellas que tengan un mayor impacto en aquellos objetivos en los que, por la naturaleza de nuestro negocio, podemos tener una mejor contribución.

A continuación mostramos una tabla donde mencionamos cómo contribuimos a cada uno de los ODSs a lo largo del FY2017. De igual forma, a lo largo de este Informe mencionamos y señalamos con los íconos correspondientes las metas específicas a las

que contribuimos por objetivo. Seguir trabajando en la contribución de los ODSs en los próximos años es una prioridad dentro de nuestra estrategia para contribuir a la sustentabilidad de nuestro negocio y también de nuestro mundo.

**Tabla 2.** Contribución de KPMG a los Objetivos de Desarrollo Sostenible (ODSs)

ODS	Cómo contribuye KPMG en México
 <p><b>1</b> FIN DE LA POBREZA</p>	<p>Ofreciendo un salario base inicial hasta 3.1 veces más alto que el salario mínimo.</p> <p>Patrocinando con 911,520 pesos a niños en situación de vulnerabilidad para mejorar su salud, nutrición y educación a través del programa <i>World Vision</i>.</p> <p>Apoyo a jóvenes de 18 a 24 años que se encuentran en situación vulnerable, integrándolos al programa YCI de 24 semanas en cadenas hoteleras con un modelo de capacitación para la vida personal y laboral.</p>
 <p><b>2</b> HAMBRE CERO</p>	<p>Formalizando nuestro compromiso a nivel internacional con la iniciativa <i>Zero Hunger Challenge</i> de las Naciones Unidas.</p> <p>Capacitando a más de 500 colaboradores de KPMG en México en temas de disminución del estrés, promoción del auto-cuidado y fomento del bienestar emocional.</p>
 <p><b>3</b> SALUD Y BIENESTAR</p>	<p>Ofreciendo 9,990 consultas y realizando 7,172 procedimientos médicos a los colaboradores de la Firma.</p> <p>Promoviendo un ambiente laboral saludable, mejorando la salud física y emocional de los colaboradores, a través de nuestro programa <i>“Be You Be Well”</i>.</p> <p>Donación de 90 trenzas a nueve mujeres con cáncer durante el programa <i>Trenzatón</i>.</p>
 <p><b>4</b> EDUCACIÓN DE CALIDAD</p>	<p>Capacitando a 3,856 personas e impartiendo 267,575 horas de capacitación.</p> <p>Fomentando más de 31 intercambios culturales y profesionales a nivel internacional por medio del programa <i>Global Opportunities</i>.</p> <p>Ofreciendo bonos de titulación para maestrías y licenciaturas y estableciendo convenios con las principales universidades de México.</p>



Patrocinio económico y participación de 35 colaboradores voluntarios en el programa *Youth Career Initiative*, que brinda a jóvenes herramientas para la vida y el trabajo.

Donación de 150 mochilas a niños como parte del programa “Anímate a Estudiar”.

Fomentando la participación de la mujer en todos los niveles de la estructura de KPMG en México.



Promoviendo la igualdad de género a través del Comité de Igualdad.

Ofreciendo beneficios para mamás, incluyendo permisos por maternidad, sala de lactancia y horarios flexibles.



Evitando el uso de manteles en cursos de capacitación.

Utilizando de jarras de agua en vez de botellas de plástico.

Instalando válvulas economizadoras y filtros de agua en las cocinetas.

Cambiando casi la totalidad de equipos de impresión por modelos más eficientes y programándolos en modo *stand-by* automáticamente.



Remodelaciones de oficinas en la Oficina Ciudad de México e instalación de iluminación LED.

Cambiando los modelos de los equipos de cómputo portátiles (HP 8440, 8460 y 8470) por otros más eficientes (HP 840 y 810), ahorrando 36.92 kWh al día por la totalidad de los equipos.



Otorgando prestaciones y beneficios más allá de lo que exige la ley.

Generando empleos en línea con el crecimiento de la Firma.

Apoyando en erradicar el trabajo forzoso y la esclavitud moderna a través de nuestro Código de Conducta para Proveedores.



Realizando programas de mejoramiento de la infraestructura de comunidades vulnerables, a través de la Jornada de Voluntariado, Día de Ayuda, Día Citi, entre otros.



Impulsando la contratación de directivos locales dentro de la Firma.

Manteniendo la proporción hombre/mujer con ligeros cambios en los últimos cuatro años.

Impulsando la carrera profesional de jóvenes estudiantes y posicionándonos como una de las mejores empresas para ello.

Apoyando a los afectados por los sismos de septiembre del 2017 a través de voluntariado intersectorial, campañas de acopio de víveres y apoyos económicos.



Construyendo un tanque de ferrocemento y techo captador de agua pluvial en la comunidad de Tlaletla, Xilitla, San Luis Potosí.

Construcción de tres tanques de recolección de agua pluvial para nueve familias que trabajan en un invernadero comunitario en San Felipe del Progreso, Estado de México.



Disminuyendo en 13.3% el consumo de papel dentro de la Firma y reciclando el 39.5% del papel desechado.

Enviando a reciclaje el 62.8% de nuestros residuos generados.

Recuperando el residuo del aceite vegetal utilizado en el comedor para colaboradores.



Disminuyendo las emisiones derivadas del consumo de gasolina y las fugas de gases refrigerantes.

Participando en el programa *Global Climate Response*, donde nos comprometemos a reducir 10% más nuestras emisiones a nivel global.



Reducción de la acidificación de los océanos, efecto del cambio climático, al tiempo que disminuimos nuestras emisiones de Gases de Efecto Invernadero (ver ODS 13).



Reforestando en la Sierra de Guadalupe, Ecatepec, Estado de México, en conjunto con 35 *Trainees*.

Realizando diversas inversiones ambientales por un monto total de \$212,293.20.



Proporcionando 21,883 horas de capacitación en ética e integridad a nuestros colaboradores.

Capacitando a nuestro personal de seguridad en temas relacionados con Derechos Humanos.

Implementando nuestro Código Global de Conducta, actuando con integridad, de forma ética y en interés del público.



Estableciendo alianzas con diferentes organizaciones, tanto ONG's como Cámaras y universidades (*World Vision*, Enactus, Teletón, Anímate a Estudiar, Junta de Asistencia Privada del Distrito Federal, etc.).

## Nuestra estrategia sustentable

Al ser una de las Firmas líderes en consultoría y auditoría en nuestro país, KPMG en México comprende su responsabilidad en la construcción de una sociedad sostenible. Para ello, hemos establecido una estrategia de responsabilidad corporativa y sustentabilidad, mediante la cual buscamos contribuir a la superación de los principales retos nacionales y globales.

Nuestra estrategia de responsabilidad corporativa y sustentabilidad nos brinda un sentido de dirección sobre cómo generar valor económico, social y ambiental para las generaciones presentes y futuras.

Hemos formulado nuestra estrategia a partir de diversas consultas con nuestros grupos de interés. Hemos logrado identificar los temas materiales con base en ello, desarrollado tres líneas de acción.

## Gráfico 2. Líneas de acción de nuestra estrategia

### Educación: generar talento para ofrecer talento

- Brindar recursos técnicos, académicos y de formación a escuelas.
- Trabajar en el desarrollo de habilidades personales y profesionales.
- Apoyar a emprendedores y estudiantes universitarios.
- Contribuir con asociaciones que buscan disminuir la deserción escolar y fomentar la lectura.

### Desarrollo: combatir el hambre y la pobreza

- Contribuir con proyectos que combatan la pobreza.
- Apoyar iniciativas que promuevan el desarrollo económico.
- Impulsar a nuestro talento a que beneficien a los que menos tienen.

### Medio ambiente: mejorar nuestra huella ambiental

- Contar con colaboradores conscientes ambientalmente.
- Reducir nuestro consumo de materiales.
- Gestionar nuestros residuos correctamente.

Nuestro quehacer en el ámbito de la responsabilidad social está encaminado en desarrollar estas líneas de acción. Realizamos donativos monetarios, en servicios y en especie, implementamos programas de voluntariado y concretamos alianzas estratégicas con organizaciones comprometidas con la sociedad.

Medimos nuestros avances con base en indicadores clave de desempeño y motivamos a todos nuestros colaboradores a que reporten constantemente sus resultados. Contamos, además, con sistemas de gestión basados en programas, objetivos, políticas y auditorías internas con el fin de reforzar nuestra estrategia.

En todas estas acciones e iniciativas, involucramos activamente a nuestro talento. Este ha sido, desde que la Firma inició operaciones, la clave para cumplir y superar las expectativas de nuestros grupos de interés.

Nuestro enfoque se aleja de lo filantrópico y se acerca más a un enfoque integral. Buscamos a través de la provisión de recursos económicos, el fortalecimiento del talento y la promoción de alianzas que permitan que las comunidades sean sostenibles por sí mismas. Estamos convencidos de que el motor de nuestras acciones es nuestro compromiso con un futuro mejor, tanto en la sociedad en la que vivimos como en las comunidades que servimos. Nuestra visión sustentable es a favor de una sociedad mexicana con un mayor desarrollo económico, que se desenvuelva en un medio ambiente sano y se fortalezca socialmente.



## Nuestra Firma

KPMG Cárdenas Dosal, S.C. (en adelante KPMG en México) es una Firma multidisciplinaria de servicios profesionales que otorga soluciones al mercado a través de servicios de Asesoría, Auditoría y Aseguramiento, e Impuestos y Legal.

KPMG en México cuenta con presencia nacional e internacional al ser miembro de la red global de KPMG *International*, cooperativa suiza cuyas entidades legales son independientes. La red está presente en más de 150 países<sup>1</sup> y en México opera en 18 ciudades, manteniendo su sede en la Ciudad de México (CDMX). Contamos con 2,992 de colaboradores, lo que nos constituye como una de las Firmas más importantes del país.

KPMG en México se organiza por Unidades de Negocio (UN), las cuales se encuentran localizadas en regiones clave del país donde operamos.

**Gráfico 3.** Unidades de Negocio (UN) de KPMG en México

UN Noreste	UN Centro	UN Occidente
<ul style="list-style-type: none"><li>• Monterrey</li><li>• Reynosa</li><li>• Saltillo</li></ul>	<ul style="list-style-type: none"><li>• Aguascalientes</li><li>• Cancún</li><li>• León</li><li>• Mérida</li><li>• México</li><li>• Puebla</li><li>• Querétaro</li><li>• San Luis Potosí</li></ul>	<ul style="list-style-type: none"><li>• Chihuahua</li><li>• Ciudad Juárez</li><li>• Culiacán</li><li>• Guadalajara</li><li>• Hermosillo</li><li>• Mexicali</li><li>• Tijuana</li></ul>

<sup>1</sup> <https://home.kpmg.com/xx/en/home/campaigns/2017/12/international-annual-review.html#introduction>

**Gráfico 4.** Ubicación de nuestras oficinas en México



**Gráfico 5.** Servicios de KPMG en México

#### Asesoría

- Consiste en brindar información a entidades, con el objetivo de mejorar su rentabilidad, convirtiendo los riesgos y marcos regulatorios en oportunidades, por medio de propuestas innovadoras que maximicen los beneficios de forma sostenible.

#### Auditoría y Aseguramiento

- KPMG presta servicios de auditoría y aseguramiento con base en un amplio conocimiento y actualización continua sobre los diversos marcos de regulación financieros y fiscales. Ofrecemos servicios de auditoría bajo las mejores prácticas, con una metodología probada y herramientas tecnológicas propias basadas en Data & Analytics.

#### Impuestos y Legal

- Brindamos una extensa gama de servicios legales para ayudarlo a cumplir adecuadamente con las obligaciones fiscales, estatales, federales e internacionales, con un gran equipo de profesionales en todo el mundo. También prestamos servicios de asesoría, asesoría jurídica, asesoría contable, planeación fiscal, defensa legal y cumplimiento, estrictamente dentro del marco legal.

## Nuestra Historia KPMG

La Historia KPMG nos permite mostrarle a nuestros grupos de interés quiénes somos, por qué estamos aquí, en qué creemos, cómo queremos que el mundo nos vea, qué queremos ser y cómo lo lograremos. Se integra por nuestro propósito, valores y visión:

**Gráfico 6.** Propósito, valores y visión



## Lo que distingue a KPMG en México

Año con año buscamos que se reconozca nuestro esfuerzo a través de diversas certificaciones. Nos posicionamos de esta manera entre nuestros grupos de interés como una empresa comprometida con sus colaboradores y las comunidades a las que sirve.

**Gráfico 7.** Reconocimientos obtenidos por KPMG a lo largo del FY2017



\* Adicional a este reconocimiento, fuimos reconocidos como una Súper Empresa para Lanzar tu Carrera 2017.



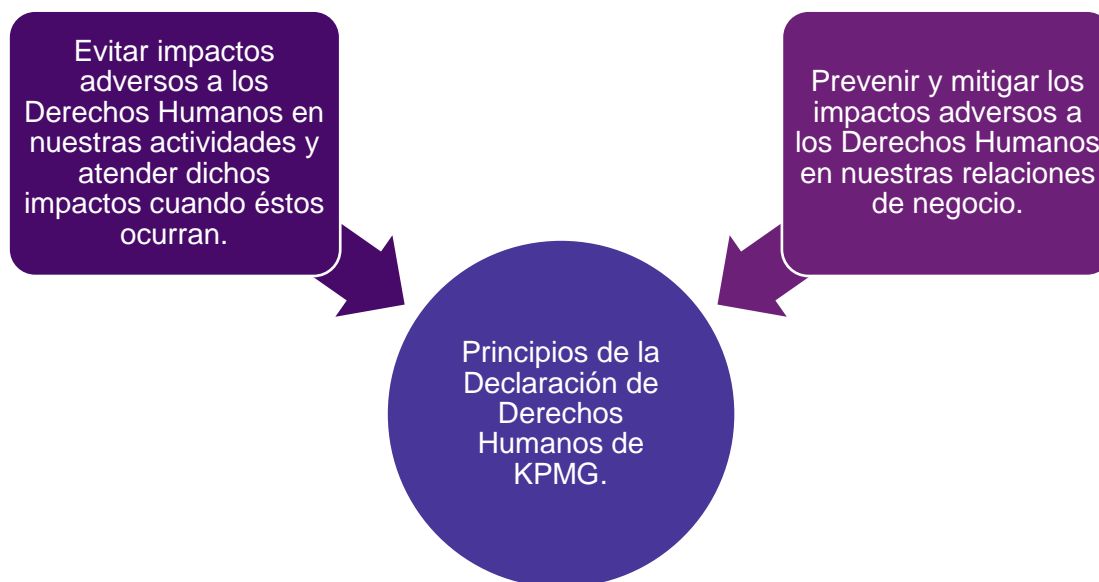
# Derechos Humanos

**Principio 1.** Las empresas deben apoyar y respetar la protección de los Derechos Humanos fundamentales reconocidos universalmente, dentro de su ámbito de influencia.

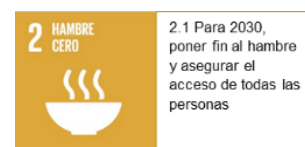
**Principio 2.** Las empresas deben asegurarse de que no son cómplices de la vulneración de los Derechos Humanos.

El respeto a los Derechos Humanos y su promoción en nuestra cadena de valor es un tema fundamental para KPMG a nivel global y en México. Contamos con una Declaración de Derechos Humanos que han suscrito todas las Firmas miembro de KPMG International. Dicha declaración considera dos principios fundamentales (**Gráfico 8**).

**Gráfico 8.** Principios fundamentales de nuestra Declaración de los Derechos Humanos



Nos comprometemos a combatir el hambre y la pobreza a nivel global con acciones concretas y con un enfoque en el largo plazo. A través de KPMG *International*, formalizamos este compromiso al ser signatarios del programa *Zero Hunger Challenge* de las Naciones Unidas (ONU).



En el caso particular de México, impulsamos el tema de los Derechos Humanos al formar parte de la red del Pacto Mundial por noveno año consecutivo. Establecemos políticas, procedimientos y programas para cumplir los diez principios del Pacto Mundial, incluyendo los dos principios relacionados con Derechos Humanos.

## Nuestro desempeño en Derechos Humanos

Nos aseguramos que el comportamiento de nuestros colaboradores esté siempre alineado con los Derechos Humanos mediante el Código Global de Conducta. En este código, establecemos los siguientes compromisos:



- Cumplir los más altos estándares de conducta ética en todo el mundo.
- Trabajar con clientes, proveedores y subcontratistas que estén a la altura de los estándares éticos esenciales de KPMG.
- Actuar con integridad, de forma ética y en interés del público.
- Impulsar una cultura incluyente y colaborativa, libre de intimidación, discriminación y hostigamiento, donde a todos se les trate con respeto y dignidad.

Así mismo, hemos establecido mecanismos de denuncia externos e internos donde nuestros grupos de interés pueden denunciar, de forma anónima, una posible violación a nuestro Código Global de Conducta.

## Capacitación en Derechos Humanos

El personal de seguridad es capacitado en Derechos Humanos y uso de la fuerza a través de nuestro proveedor de seguridad privada. Los cursos se imparten al momento en que el personal ingresa a la empresa y, posteriormente, se realiza de forma anual. En el caso específico de KPMG en México, se impartieron 21 horas de capacitación en el 2017 en temas relacionados con Derechos Humanos para el personal de seguridad.



El programa de capacitación del personal de seguridad de KPMG en México considera los rubros que se muestran en el **Gráfico 9**.

**Gráfico 9.** Programa de capacitación del personal de seguridad



## Derechos Humanos en nuestra cadena de suministro

Con el fin de que nuestros proveedores se comprometan con el respeto y protección de los Derechos Humanos, contamos con el Código Global de Conducta para Proveedores de KPMG en México. Al adherirse al mismo, nuestros proveedores asumen el compromiso de respetar los Derechos Humanos. Los temas que se abordan por este Código se muestran en el **Gráfico 10**.

**Gráfico 10.** Temas cubiertos por el Código de Conducta para Proveedores de KPMG<sup>2</sup>



<sup>2</sup> Se puede acceder al Código de Conducta para Proveedores de KPMG a través de la siguiente liga: <https://home.kpmg.com/mx/es/home/tendencias/2016/05/codigo-conducta-proveedores-kpmg.html>

## Igualdad laboral y no discriminación

En KPMG en México buscamos fortalecer una cultura de inclusión, donde todos nuestros colaboradores tengan las mismas oportunidades sin importar su género, lugar de procedencia, creencias religiosas o etnia.

Las mujeres participan en todos los niveles de la estructura de KPMG en México, incluyendo la alta dirección (Comités, Socios, Dirección y Gerencias). De la misma manera, reforzamos los mecanismos de atracción y retención de talento a nivel local y nacional. El porcentaje de altos directivos (socios) mexicanos fue de 95.7% para ambos años; el porcentaje restante fue extranjero.

En KPMG en México trabajamos por un salario justo. Tomando como base el salario mínimo del 2017, el salario base inicial que ofrece la Firma es superior, lo que contribuye a fortalecer el trabajo digno. El salario base inicial del puesto más bajo en KPMG en México fue hasta 3.1 veces más alto que el salario mínimo establecido por ley.



## Meta organizacional de apoyo a la comunidad

En el FY2017 se estableció como meta organizacional que todos los colaboradores y Socios de KPMG en México inviertan al menos cinco horas de apoyo a la comunidad al año bajo cualquiera de las siguientes modalidades:

- Programas y actividades internas, impulsadas por el área de Responsabilidad Corporativa y Sustentabilidad (RCyS).
- Iniciativas sociales externas.
- Participando en consejos o comités de fundaciones u organismos sociales.

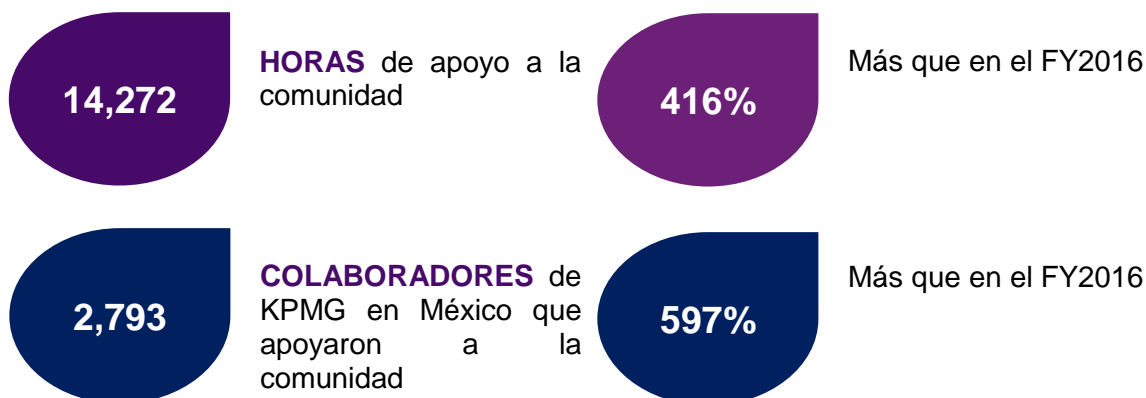
Nuestros colaboradores participaron en diez programas internos de RCyS o en alguno de los doce programas externos que se difundieron en la Firma durante el FY2017. Así mismo, diez socios, un director y un gerente participaron en consejos o comités de organismos sociales, y algunos colaboradores propusieron su propio proyecto de beneficio social para cumplir con su meta de apoyo a la comunidad.

Reconocimos a los cinco colaboradores que más horas invirtieron en apoyar a su comunidad con el premio *Community Champions*. Ganaron donativos económicos que dimos en su nombre a las instituciones y causas que ellos eligieron apoyar.

Como resultado de esta meta institucional, el número de colaboradores que participaron en iniciativas sociales en el FY2017 aumentó 597% con respecto al año pasado, lo que se vio reflejado en un aumento de 416% en la cantidad de horas de apoyo a la comunidad con respecto al año pasado (**Gráfico 11**).



**Gráfico 11. Resultados de la meta organizacional de apoyo a la comunidad**



La aceptación de la meta organizacional de apoyo a la comunidad por parte de nuestros colaboradores ha sido positiva. De acuerdo a los resultados del *Global People Survey 2017*, KPMG en México obtuvo la mejor evaluación en la categoría de “Responsabilidad Social” a nivel internacional por parte de sus colaboradores, es decir, comparado con todas las otras Firmas de KPMG; además, a nivel México, esta misma categoría obtuvo la valoración más alta de todas las categorías por parte de nuestros colaboradores, quedando por arriba de “Nuestra visión” y “Colaboración y equipo”, las categorías que obtuvieron el segundo lugar..

### Iniciativas de vinculación con las comunidades

Las acciones de Responsabilidad Corporativa y Sustentabilidad en KPMG en México están encaminadas a impactar positivamente y en forma significativa a nuestros diferentes grupos de interés. Conscientes de las necesidades de las comunidades en estados de vulnerabilidad, establecemos alianzas con quienes comparten este interés y otorgamos apoyo en materia de nutrición, educación, abastecimiento de agua y salud a través de donativos en dinero o en especie.

A continuación describimos los programas sociales implementados durante 2017, así como las alianzas sobresalientes en este periodo.

### Apoyo a afectados por el sismo del 19 de septiembre del 2017

El 19 de septiembre del 2017, un sismo de magnitud de 7.1 azotó la zona centro de México, dejando un estimado de 369 muertos, al menos 1,900 personas heridas y afectando severamente el patrimonio de muchas familias<sup>3</sup>. Ante esta situación, KPMG respondió con diversas iniciativas para apoyar a los afectados por este desastre natural. Dichas iniciativas consistieron en programas de voluntariado intersectorial (Cruz Roja Mexicana, DIF y otros

<sup>3</sup> <http://expansion.mx/nacional/2017/10/19/esto-es-lo-que-sabemos-a-un-mes-del-sismo-del-19-de-septiembre>

centros de acopio), campañas de acopio de víveres y apoyo económico a colaboradores afectados.

### Jornada de Voluntariado 2017

KPMG en México contribuye al bienestar de las comunidades al invitar, año con año, a un grupo de colaboradores a realizar proyectos para mejorar sus condiciones de vida, como son: construcción de tanques captadores de agua pluvial, huertos de traspatio, ludotecas, baños ecológicos, entre otros. En el FY2017, participaron 15 colaboradores de la Firma, beneficiando a 89 niñas y 85 niños menores de cinco años.



### Día de Ayuda

La iniciativa “Día de Ayuda” forma parte del programa de voluntariado de la Firma desde hace once años, en la cual se realizan acciones que reflejan nuestros valores y refrendan nuestro compromiso con la sociedad y las comunidades en las que trabajamos. Se llevan

a cabo actividades de reforestación, mantenimiento de escuelas y casas hogar, limpieza de playas o parques, entre otras.

En el FY2017, 288 voluntarios participaron en esta iniciativa, logrando 1,642 horas apoyando a nuestra comunidad. Las principales acciones que se realizaron fueron las siguientes:

- Construcción de huertos.
- Pintura de escuelas y casas hogar.
- Mantenimiento a instituciones.

En total, 8,873 personas resultaron beneficiadas por esta iniciativa.





## Día de ayuda Citi

Es una iniciativa internacional en la que las áreas de IT Advisory se suman a este programa de Citi para realizar actividades de apoyo a la comunidad. Este año, las actividades estuvieron enfocadas en la construcción de tanques de recolección de agua pluvial para comunidades en el Estado de México.

En el FY2017, 25 voluntarios del área de IT Services, oficina México, construyeron tres tanques de recolección de agua pluvial para nueve familias que trabajan en un invernadero comunitario en el ejido del Carmen, en San Felipe del Progreso, Estado de México. Se invirtieron cerca de \$ 66,156.00 en esta iniciativa.



## Campañas de recaudación 2017

Mediante las campañas de recaudación, nuestros colaboradores pueden donar artículos en especie a instituciones con fines sociales. Estas colaboraciones surgen cuando una institución nos busca, o bien, cuando un colaborador detecta una necesidad específica en una de éstas. Posterior a la convocatoria y a que los artículos fueron recolectados, se hace la entrega de los mismos a la institución correspondientes, invitando a los colaboradores a que nos acompañen durante este proceso. En el FY2017 se realizaron cinco campañas, entre las que se encuentran las siguientes:

- "Conviértete en un Rey Mago" en apoyo a diversas instituciones de la JAP.
- "Colecta Día del Niño" en apoyo al Banco de Alimentos de Veracruz.
- "Una Luz de Esperanza" en apoyo a la Fundación Renace.
- "Vamos a dar lata" en apoyo al albergue infantil Los Pinos (Guadalajara).
- "Lo que a ti te sobra, a mí me falta" en apoyo a la Fundación Galilea 200 (Guadalajara).

## Día en Familia KPMG 2017

Esta iniciativa es una oportunidad para que nuestros colaboradores inviten a uno o dos familiares (hermanos, sobrinos, hijos, papás, abuelos, primos) a que conozcan quiénes somos y lo qué hacemos en el día a día. En el FY2017, se organizó un desayuno, talleres y dinámicas con los familiares. En Ciudad de México fueron recibidos por el Director General de KPMG en México, así como por los respectivos Socios, Directores y compañeros de los colaboradores. Esta iniciativa se realizó en diez de nuestras oficinas.



## Trainees KPMG

Cada verano se desarrolla el programa de *Trainees* KPMG en nuestras oficinas de México, Monterrey, Guadalajara y Querétaro, donde recibimos a un grupo de estudiantes entre 18 y 22 años, que son familiares de nuestros colaboradores, para ofrecerles su primera experiencia laboral. En seis semanas, los estudiantes aprenden de la operación del día a día en KPMG en México y participan en actividades educativas y con enfoque social, entre las que este año se encontraron:

- Cursos de Excel y de Creatividad
- Día de voluntariado.
- Rally sobre medio ambiente e igualdad
- Plática sobre Responsabilidad Social y ciudadanía corporativa
- Visita a al Hospital Infantil Teletón de Oncología en Querétaro

En el verano de FY2017, se llevó a cabo esta iniciativa en su edición número doce, contando con la participación de 39 *Trainees* en oficina México, 6 en Monterrey, 3 en Guadalajara y 3 en Querétaro.



## Trenzatón

El Trenzatón tiene por objetivo la recolección de trenzas de cabello donadas por nuestras colaboradoras y sus familiares para la fabricación de pelucas oncológicas para mujeres y niñas que padecen cáncer.

En el FY2017, 62 colaboradores y sus familias donaron de 90 trenzas, beneficiando a nueve mujeres con cáncer. Lo anterior fue posible gracias a los cortes de cabello realizados en las oficinas México, Monterrey y Guadalajara y al envío de trenzas por mensajería de colaboradores de todas nuestras oficinas.



## Auditorías Pro Bono y Consejos

En el FY2017 se otorgaron \$ 3'865,916 pesos en donativos de trabajo para apoyo de 35 fundaciones de nuestros clientes, que fueron auditadas sin costo. Además, 10 socios, un director y un gerente están participando en consejos o como miembros de algún comité en 13 instituciones del país contribuyendo con 188 horas en este año.





## Alianzas estratégicas

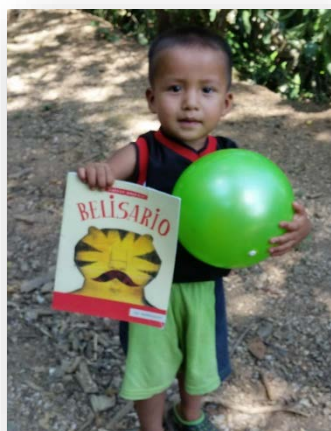
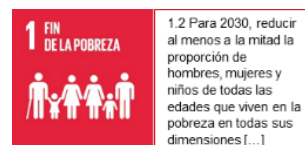
Las alianzas estratégicas representan una plataforma en común que facilita la implementación de acciones y la asignación de recursos en tiempo, talento y dinero. Se basa en una dinámica y transparente para la realización exitosa de los proyectos.

Aunque colaboramos conjuntamente con varias instituciones que comparten el compromiso de ayuda social y los valores de sustentabilidad, contamos con cinco grandes aliados:

### World Vision México



El objetivo de esta organización internacional con fines humanitarios es combatir las causas de la pobreza mitigando sus consecuencias, en especial las que afectan a la niñez. Es una alianza clave para la Firma, con la cual celebramos siete años de colaboración conjunta.



Mediante esta alianza, KPMG en México ha apoyado, mediante patrocinios, iniciativas en materia de salud, educación y nutrición de niños y niñas de comunidades en la huasteca potosina. Lo anterior ha sido posible gracias a los socios, directores y gerentes de la Firma, quienes fungen como patrocinadores. Además la Firma les envía regalos en el día del niño, Navidad y en el regreso a clases.

## Enactus México



Desde el año 2005, KPMG ha refrendado su alianza con Enactus en más de 30 países. Enactus es una comunidad conformada por estudiantes, académicos y líderes de negocios, enfocados en impulsar proyectos de emprendimiento que generen un cambio en el mundo en que vivimos, tomando como base la sustentabilidad.

Enactus México y KPMG en México colaboran en las tres líneas de acción de nuestra estrategia (educación, medioambiente y desarrollo). En apoyo a esta organización participamos como escrutadores y jueces en la Competencia Nacional 2017, diseñando y produciendo el trofeo de “*Empowering Change Trophy*” que se entrega al campeón nacional de la competencia y otorgando el reconocimiento “*Empowering Change Award*” a un empresario distinguido por sus méritos sociales en el 2017.



Participamos también en el programa MentorActus, que es una plataforma y comunidad de mentores y emprendedores que construyen negocios con impacto social. La plataforma está integrada por mentores que forman parte de MicroMentor y por voluntarios de empresas aliadas de Enactus. KPMG en México participó con 18 mentores (Gerentes, Directores y Socios), los cuales asesoraron a jóvenes universitarios de Enactus para ayudar que sus proyectos sociales fueran más estructurados y con una visión de negocios a largo plazo.

## Fundación Teletón



Este año continuamos apoyando a Fundación Teletón, la cual proporciona atención integral a niños y niñas con discapacidades físicas, autismo o cáncer por medio del Sistema Infantil Teletón (SIT). El objetivo de la organización es brindarles una vida digna e incluyente, promoviendo los valores de igualdad, respeto y apoyo.

En el FY2017, KPMG en México logró recaudar la cantidad de \$489,672, a partir de las aportaciones de sus colaboradores y Socios



a través de Sitio de donativos, página web donde nuestros colaboradores pueden realizar donaciones desde \$50 y solicitar un recibo deducible de impuestos a partir de \$300.

- *Kstore*. Compra de promocionales con causa de Teletón a través de la tienda corporativa de KPMG en México.
- Alcantías. Contenedores donde nuestros colaboradores pueden realizar depósitos de cualquier cantidad de dinero.

La contribución de las alcantías este año fue destinada al 100% para el apoyo a los damnificados por los sismos del 7 y 19 de septiembre.

### Anímate a Estudiar



Es una asociación no lucrativa que tiene como fin crear un México mejor a través de la educación. KPMG en México ha apoyado, desde hace algunos años, iniciativas de esta organización beneficiando así a niños y jóvenes de escasos recursos, que provienen de grupos vulnerables que tienen la intención de desarrollarse mediante el estudio.

Para el FY2017, se benefició nuevamente a 3 escuelas: Transformación Urbana en el Estado de México, José Ortiz en Querétaro e Ipoderac en Puebla, además de las siguientes acciones:

- Donativo económico para la compra de mochilas y material escolar.
- Donativo de sueños (visita a parque bicentenario en Querétaro).
- Donativo de 2016 cuadernos y 189 blocs.
- Donativo para proyecto de biblioteca móvil mediante el programa Diseña el Cambio.

En total, se beneficiaron 150 niños y niñas por esta iniciativa.



## Junta de Asistencia Privada del Distrito Federal



En KPMG en México trabajamos de la mano con la Junta de Asistencia Privada del Distrito Federal (JAP) que, en su papel de autoridad rectora, cuida, apoya, vigila, fomenta, coordina y asesora a Instituciones de Asistencia Privada (IAP) localizadas en la Ciudad de México.

Dentro de las actividades que realizamos se encuentran los “Bazares con causa”, mediante los cuales invitamos a las IAP y otras instituciones de ayuda social a ofrecer sus productos a nuestros colaboradores y así poder apoyar a sus diversas causas sociales con los recursos recaudados. En el FY2017 invitamos a 17 instituciones de ayuda social al “Bazar Navideño con causa” y al “Viernes de compra con causa”. También con la JAP coordinamos la entrega de diferentes donativos en especie (mobiliario, equipos de telefonía y de comunicaciones, etc.) para apoyar también a las instituciones con estos materiales.



## Programa social destacado

### Youth Career Initiative (YCI)

YCI es un programa auspiciado por *International Tourism Partnership* (ITP) y *Business in the Community* (BITC), cuyo objetivo es capacitar a jóvenes entre 18 y 24 años en situación vulnerable para fortalecer sus habilidades para la vida y el trabajo. En México, es representado por *World Vision México*, en colaboración con importantes cadenas de hoteles en la Ciudad de México y Guadalajara, así como organizaciones de la sociedad civil y de gobierno. El programa se realiza desde hace 20 años a nivel internacional y tiene 10 años en México.

Durante seis meses, 18 hoteles miembros del ITP capacitaron a grupos de jóvenes en 15 áreas de hotelería. *World Vision México*, en alianza con KPMG en México y otras organizaciones de la sociedad civil, logró becas del 100% para fortalecer sus habilidades para la vida y el trabajo a través de talleres de desarrollo humano.



En el FY2017, KPMG contribuyó de manera significativa al desarrollo profesional y humano de 137 jóvenes en la Ciudad de México y Guadalajara que participaron en el programa. La Firma apoyó con un patrocinio económico de 300 mil pesos y con la participación de 35 colaboradores voluntarios, los cuales brindaron a los jóvenes herramientas necesarias para desarrollar todo su potencial y mejorar el rumbo de sus vidas. De los colaboradores de KPMG en México que participaron, 20 fungieron como facilitadores del programa de desarrollo humano, preparando e impartiendo los siguientes temas:

- Creatividad.
- Conciencia y responsabilidad social.
- Búsqueda y retención efectivas de oportunidades laborales.
- Finanzas personales sanas.

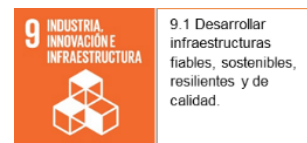
Así mismo, dentro de este programa 15 colaboradores participaron como Mentores de jóvenes. Para ello, tomaron una capacitación sobre cómo impactar positivamente a los jóvenes y poder orientarlos sobre decisiones personales y profesionales, además los participantes tuvieron que pasar por un proceso de selección y evaluación para verificar que cumplieran con el perfil de Mentores.

Gracias a su valiosa inversión en el programa y al involucramiento de sus colaboradores como facilitadores y mentores, la Firma fue un aliado clave para lograr un impacto significativo en sus vidas.



## Inversión en programas de Responsabilidad Corporativa y Sustentabilidad

Durante el FY2017, la inversión total (directa e indirecta) en programas de Responsabilidad Corporativa y Sustentabilidad, ascendió a \$ 9'511,971 impactando a 10,713 personas (ver **Tablas 3 y 4**).



**Tabla 3.** Programas e iniciativas de Responsabilidad Corporativa y Sustentabilidad

Iniciativa	Descripción de la iniciativa	Inversión	Personas impactadas	Indicadores de desempeño internos
<b>Jornada de Voluntariado 2017</b>	Construcción de tanque de ferrocemento y techo captador de agua pluvial en la comunidad de Tlaetla, Xilitla, San Luis Potosí.	\$ 231,150	89 niñas y 85 niños menores de cinco años.	15 voluntarios de oficinas Monterrey, Reynosa y Ciudad de México.
<b>Día de Ayuda KPMG 2017</b>	Construcción de huertos urbanos, pintura de escuelas y casas hogar y mantenimiento a instituciones.	\$ 105,345	8,873 personas.	10 oficinas de KPMG en México, 288 voluntarios y 1,642 horas invertidas.
<b>Youth Career Initiative 2017</b>	Apoyo a jóvenes de 18 a 24 años que se encuentran en situación vulnerable, integrándolos a un programa de 24 semanas en cadenas hoteleras con un modelo de capacitación para la vida personal y laboral.	\$ 347,500	118 jóvenes.	20 voluntarios facilitadores de temas, 15 voluntarios mentores.



<b>Apoyo a damnificados del sismo 2017</b>	Voluntariados, campañas de acopio, donativos económicos y ayuda a colaboradores afectados.	\$ 103,377 de apoyo a colaboradores. * Pendiente proyecto de reconstrucción para 2018.	S/I	457 voluntarios de 15 oficinas participando en Cruz Roja Mexicana, DIF u otros centros de acopio; 16 oficinas realizaron campañas de acopio de víveres y ocho colaboradores recibieron apoyo económico.
<b>Enactus 2017</b>	Patrocinio anual, participación en competencia nacional, sesión VIP con jueces de ronda final, trofeo "Empowering Change" para campeones (estudiantes) y reconocimiento "Empowering Change" para empresarios, desayuno práctico previo a competencia mundial, escrutador oficial del evento "Pequeño Productor cuentas con nosotros" de Fundación Wal-Mart.	\$ 655,740	* 1,100 estudiantes y 300 académicos en Competencia Nacional. * 127 Ejecutivos participantes como jueces. * En México, a través de los programas Enactus, se impactaron a más 200,000 personas en 24 Estados del país	* 2,700 estudiantes inscritos al programa a nivel nacional. * 107 universidades (60% privadas, 40% públicas) en 24 estados del país. * 140 proyectos implementados y funcionando. * Más de 350,000 horas de trabajo de jóvenes Enactus.
<b>Patrocinio de niños World Vision 2017</b>	Renovación de becas en las que 242 colaboradores patrocinan a niños de la Huasteca Potosina,	\$ 911,520	257 niños y sus familias.	190 Socios. 30 Directores. 22 Gerentes.

	brindándoles acceso a salud, nutrición, educación y Derechos Humanos. Envío de regalos a los niños a nombre de sus patrocinadores por el Día del niño, regreso a clases y Navidad.			
<b>Anímate a Estudiar 2017</b>	<p>a) Donativo económico para la compra de mochilas y material escolar en beneficio de niños y niñas de Estado de México, Querétaro y Puebla.</p> <p>b) Donativo de sueños (visita a parque bicentenario en Querétaro).</p> <p>c) Donativo de 2016 cuadernos y 189 blocs.</p> <p>d) Donativo al programa Diseña el cambio.</p>	\$ 76,735	150 niños y niñas.	<p>Instituciones:</p> <p>a) Transformación Urbana. 60 mochilas.</p> <p>b) José Ortiz. 60 mochilas y 1 sueño (visita a parque)</p> <p>c) Ipoderac. 30 mochilas.</p>
<b>Trainees KPMG 2017</b>	Jóvenes familiares de los colaboradores, son invitados a vivir su primera experiencia laboral en KPMG.	\$ 276,642	51 jóvenes.	Participación de 39 <i>Trainees</i> en oficina México, seis en Monterrey, tres en Guadalajara y tres en Querétaro.
<b>Bazares con Causa 2017</b>	Invitamos a 17 instituciones de ayuda social a vender los productos que éstas fabrican para	N/A	S/I	El promedio de ventas de las instituciones participantes en el Bazar navideño y los viernes de

	su auto sustento al Bazar Navideño con causa y al Viernes de compra con causa.			compra fue entre \$ 300 a \$ 5,000.
<b>Campañas de Recaudación 2017</b>	Realizamos campañas de colecta con nuestros colaboradores para apoyar diferentes causas: a) "Conviértete en un Rey Mago" en apoyo a la JAP. b) "Colecta Día del Niño" en apoyo al Banco de Alimentos de Veracruz. c) "Una Luz de Esperanza" en apoyo a la fundación Renace. d) "Vamos a dar lata" en apoyo al albergue infantil Los Pinos (Guadalajara). e) "Lo que a ti te sobra, a mí me falta" en apoyo a la fundación Galilea 200 (Guadalajara).	N/A	a) 370 niños. b) 60 niños. c) 35 adolescentes y adultos. d) 100 niños y jóvenes. e) 150 personas.	a) Reunimos 179 juguetes nuevos. b) Reunimos 60 juguetes (nuevos y usados). c) Recolectamos 203 artículos de higiene personal, limpieza general y ropa. d) Se recaudaron 178 latas. e) Se recolectaron 182 artículos médicos y de higiene persona.
<b>Día Citi 2017</b>	Nos sumamos a este día de ayuda que realiza Citi a nivel global apoyando diferentes causas. Se construyeron tres tanques de recolección de agua pluvial para las nueve familias	\$ 66,156	9 familias	25 voluntarios de oficina México pertenecientes al área de IT Services.

	que mantienen el invernadero comunitario del ejido del Carmen, en San Felipe del Progreso, Estado de México.			
<b>Trenzación 2017</b>	Programa de "México Sonríe" para la recolección de trenzas de cabello donadas por nuestras colaboradoras para la fabricación de pelucas oncológicas para mujeres y niñas que padecen de cáncer.	\$ 57,000	9 mujeres con cáncer.	a) Se realizaron cortes de cabello en oficinas México, Monterrey y Guadalajara, adicionalmente colaboradores de otras oficinas mandaron su trenza por mensajería. b) 90 trenzas donadas por 62 colaboradores y familiares.
<b>Día en Familia KPMG 2017</b>	Convocamos a nuestros colaboradores de diez oficinas para que invitaran a sus familiares directos a realizar una visita a las instalaciones de nuestra Firma, promoviendo el equilibrio entre nuestro trabajo y nuestra familia.	\$ 100,866	330 personas.	147 colaboradores y 183 familiares.

**Tabla 4. Otras inversiones y prácticas**

<b>Iniciativa</b>	<b>Descripción de la iniciativa</b>	<b>Inversión</b>	<b>Indicadores de desempeño internos</b>
<b>Realización de Servicios <i>probono</i> 2017</b>	Donativo de servicios a Fundaciones u organismos sociales a precio disminuido o sin costo	\$ 3'865,916	35 instituciones apoyadas.
<b>Donativos económicos 2017</b>	Apoyo económico a diferentes causas o Fundaciones	\$ 1'138,982	16 causas o instituciones.
<b>Apoyo de nuestros Socios y colaboradores 2017</b>	Donativos realizados por nuestros colaboradores a causas sociales como Teletón	\$ 302,997	N/A
<b>Patrocinios o membresías con causa 2017</b>	Patrocinio de eventos con causa social o bien membresía a organizaciones sociales	\$ 1'272,045	Patrocinio de dos eventos con causa, membresía a tres organizaciones sociales, becas a grupos vulnerables con cinco instituciones educativas.

# Estándares laborales

**Principio 3. Las empresas deben apoyar la libertad de asociación y el reconocimiento efectivo del derecho a la negociación colectiva.**

**Principio 4. Las empresas deben apoyar la eliminación de toda forma de trabajo forzoso o realizado bajo coacción.**

**Principio 5. Las empresas deben apoyar la erradicación del trabajo infantil.**

**Principio 6. Las empresas deben apoyar la abolición de las prácticas de discriminación en el empleo y ocupación.**

## Enfoque en nuestro capital humano

El enfoque primordial de nuestra estrategia se centra en el capital humano, que es la principal fuente de generación de valor para la Firma, sus clientes y sus grupos de interés. Bajo esta misma línea, contamos con programas de reclutamiento, capacitación, evaluación y desarrollo de talento que nos permite desarrollar el potencial profesional y humano de nuestros colaboradores.

Otorgamos prestaciones y beneficios más allá de lo que exige la ley, tales como bonos por desempeño, balance de vida laboral y personal, flexibilidad a mamás profesionistas y capacitación. Estos beneficios están contenidos en las políticas internas de Recursos Humanos, las cuales se encuentran disponibles para la totalidad de nuestros colaboradores a través del portal de intranet.



El crecimiento de nuestros colaboradores se basa esencialmente en su desempeño. Se realizan evaluaciones de desempeño considerando aspectos como el cumplimiento de metas profesionales y de negocio, nivel de inglés, horas mínimas de capacitación y compromiso con la comunidad. Brindamos a nuestros colaboradores herramientas innovadoras de capacitación y ofrecemos incentivos para que cursen estudios de posgrados, maestrías y especialidades.

Dentro de nuestras operaciones no existe el trabajo forzoso o infantil. Contamos con la certificación de Empresa Socialmente Responsable (ESR), lo que refrenda nuestro compromiso con la adopción de principios de respeto a los Derechos Humanos dentro de nuestra plantilla laboral.



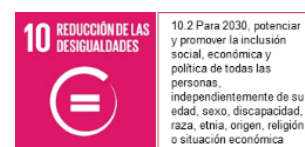
## Plantilla laboral

En el FY2017, la plantilla laboral de KPMG en México estuvo constituida por 2,992 colaboradores, 4.2% más que en el año anterior (**Tabla 5**). La Unidad de Negocio (UN) Centro concentró la mayor cantidad de colaboradores, con el 73% del total.

**Tabla 5. Total de colaboradores**

Función	2014	2015	2016	2017
Total	2,817	2,841	2,871	2,992
Crecimiento (%) con respecto al año anterior		0.8	1.1	4.2

La proporción hombre/mujer se ha mantenido con ligeros cambios en los últimos cuatro años. Particularmente, en el FY2017, la proporción de hombres y mujeres se mantuvo respecto al FY2016, esto es 43% de la plantilla laboral estuvo conformada por mujeres y 57% por hombres (**Tabla 6**).



**Tabla 6. Distribución de colaboradores por género**

Género	2014	2015	2016	2017
Masculino	59%	58%	57%	57%
Femenino	41%	42%	43%	43%

El número de socios presentó un incremento del 4.0% en el FY2017 con respecto al año anterior. Por su parte, el número de colaboradores del área Profesional se incrementó en 5.1% respecto al FY2016 (**Tabla 7 y Tabla 8**).

**Tabla 7. Distribución de colaboradores por función**

Función	2014	2015	2016	2017
Socios	170	184	177	184
Profesional	2,181	2,142	2,174	2,284
Infraestructura	466	515	520	524

**Tabla 8. Variación de la distribución de colaboradores por función**

Función	2014-2015	2015-2016	2016-2017
Socios	8.2%	-3.8%	4.0%
Profesional	-1.8%	1.5%	5.1%
Infraestructura	10.5%	1.0%	0.8%

## Atracción de talento

En KPMG en México buscamos atraer al mejor talento de nuestro país. Somos considerados por los jóvenes estudiantes como una de las mejores empresas para comenzar su carrera profesional<sup>4</sup>. La mayor parte de nuestras contrataciones se concentran en personas menores de 30 años.

Buscamos que el número de contrataciones de hombres y mujeres se equipare anualmente; en el FY2017, el 45% de las contrataciones realizadas fueron de mujeres y el resto de hombres **(Tabla 9)**.



**Tabla 9. Porcentaje de contrataciones por género por año**

Género	2014	2015	2016	2017
Mujeres	41%	48%	44%	45%
Hombres	59%	52%	56%	55%

## Rotación

En el FY2017, la Firma mostró una tasa de rotación de 24%, 4.3% menor al año pasado. La mayor tasa fue en personas menores de 30 años (28%), seguida por personas entre 30 y 50 años (17%) y mayores de 50 años (6%) respectivamente. La zona geográfica con la tasa más baja fue la UN Occidente (20%), seguida por la UN Centro (22%) y la UN Noreste (28%). Así mismo, los hombres presentaron una menor tasa de rotación, con 21%, lo que representó una disminución del 8% con respecto al FY2016 **(Tabla 10)**.

**Tabla 10. Porcentaje y variación de rotación por género, edad y UN**

Rotación	2014	2015	2016	2017
Por edad				
Menores de 30 años	27%	34%	34%	28%
Entre 30 y 50 años	17%	24%	22%	17%
Mayores de 50 años	5%	9%	15%	6%
Por región				
UN Occidente	19%	25%	26%	20%
UN Noreste	23%	29%	36%	28%
UN Centro	23%	30%	27%	22%
Por género				
Mujeres	24%	31%	28%	25%
Hombres	21%	28%	29%	21%
Total				
Rotación	23%	29%	28%	24%

<sup>4</sup> <http://expansion.mx/carrera/2017/07/05/las-10-mejores-empresas-para-trabajar-segun-estudiantes-proximos-a-graduarse>

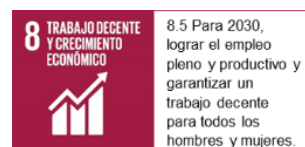
## Compensaciones y prestaciones

En KPMG en México reconocemos las capacidades, fortalezas y competencias de nuestros colaboradores en todas las oficinas donde operamos. Las oficinas de Ciudad de México, Monterrey y Guadalajara concentran la mayor parte de nuestra población laboral, además de ser las oficinas que reportan más ingresos a la Firma.

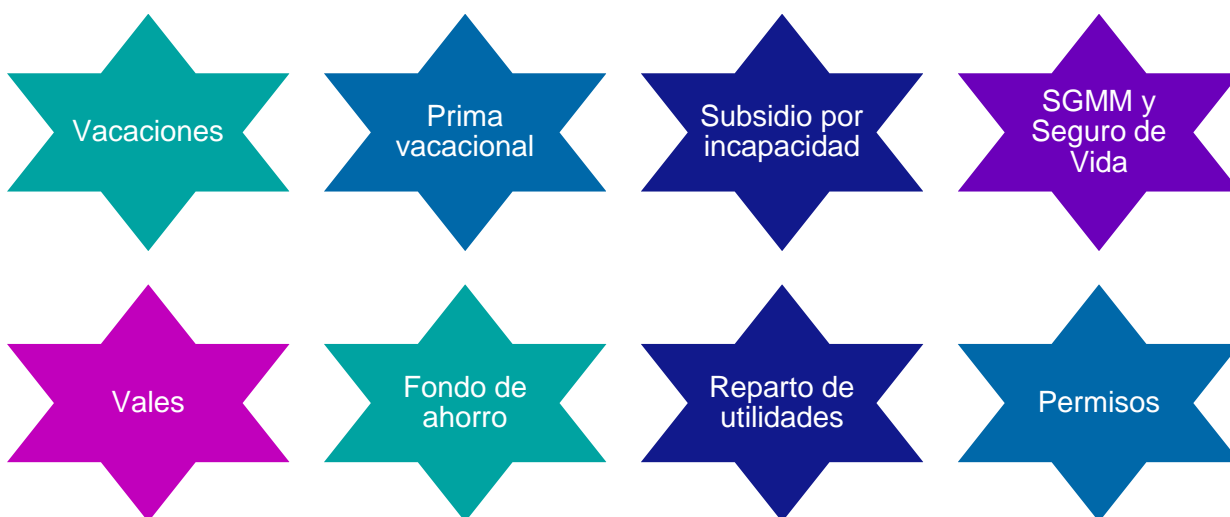
Mediante un plan de compensaciones y prestaciones superiores a las de ley, incentivamos y compensamos a nuestros colaboradores para ser una muy buena opción para el talento del país. A través de programas de flexibilidad (p. ej. viernes de calidad), buscamos que nuestros colaboradores disfruten de su vida personal al tiempo que se desarrollan exitosamente en el ámbito profesional.

Alentamos el desarrollo profesional y personal de nuestros colaboradores a través de planes de carrera dentro de la Firma, brindando herramientas para que encuentren un balance vida-trabajo mediante sueldos competitivos y un paquete de prestaciones y beneficios que les otorguen flexibilidad laboral.

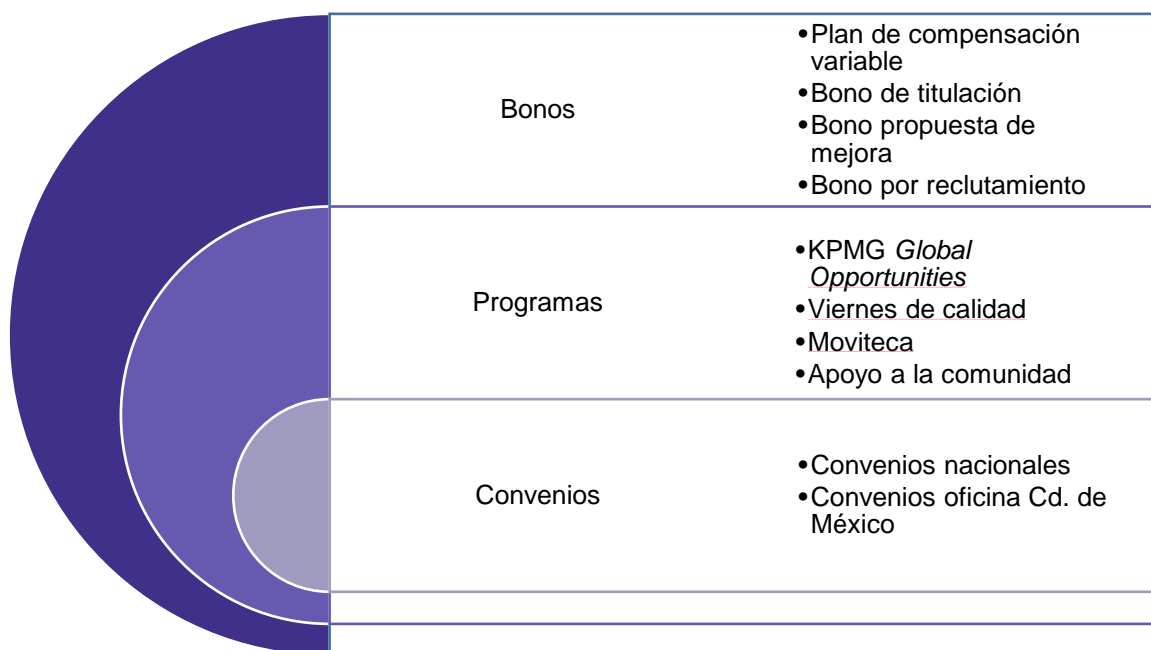
En el **Gráfico 12** se muestran las principales prestaciones y compensaciones que otorgamos a nuestros colaboradores; sin embargo, nuestro enfoque es proporcionar más de lo requerido por la ley, por lo que otorgamos bonos para incentivar el desempeño, programas para motivar el desarrollo profesional y convenios con instituciones a nivel nacional y local para mejorar la calidad de vida de nuestros colaboradores (**Gráfico 13**).



**Gráfico 12.** Principales prestaciones y compensaciones en KPMG en México



**Gráfico 13. Otros incentivos (bonos, programas y convenios)**



## Programas

### *Global Opportunities*

El programa de *Global Opportunities* ha sido una parte fundamental en el desarrollo de la gente para atender las necesidades de los clientes y del negocio y ser cada vez más competitivos a nivel global. En KPMG en México hemos mantenido un crecimiento constante en los diversos programas tales como *US Mobility Program* (USMP) y Tax Trek, además de incorporar nuevas iniciativas como Swaps (intercambios) en las áreas de Deal Advisory y Risk Consulting. 31 personas participaron en el programa en el ejercicio 2016-2017; 21 *outbounds* (colaboradores que salieron a otros países) y 10 *inbounds* (colaboradores de otras Firmas de KPMG que vinieron a México).



## Viernes de calidad

Es una iniciativa de bienestar donde el colaborador goza de un horario especial durante 14 viernes al año, saliendo a las 14:30 horas (dos horas antes de lo establecido). De esta manera, buscamos promover un mayor balance entre el trabajo y la vida personal de nuestros colaboradores.

## Moviteca

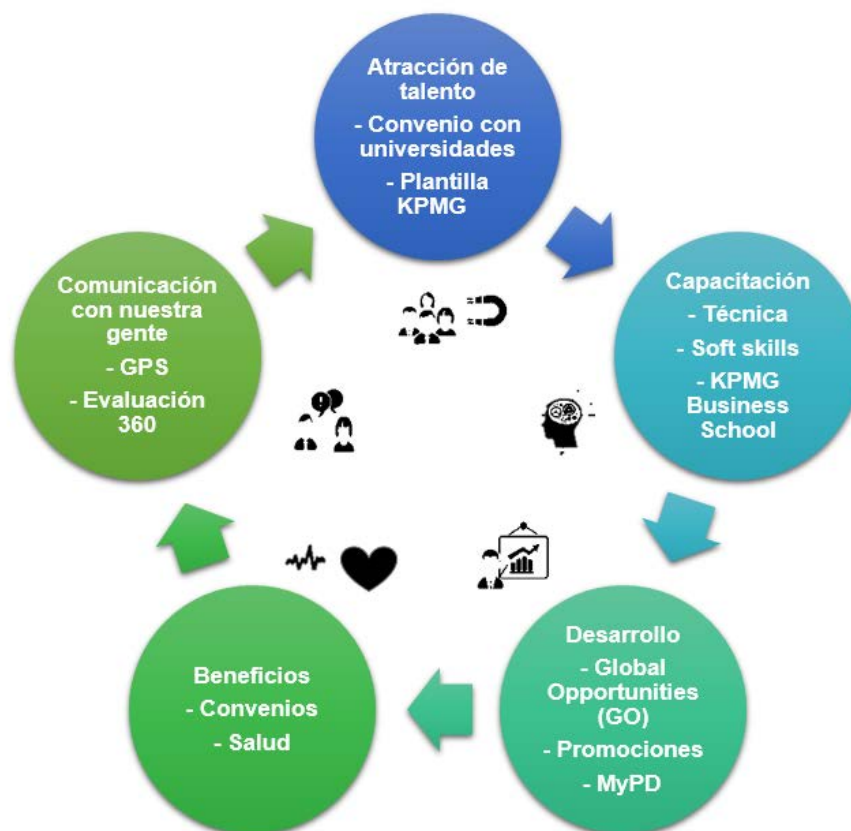
Es una biblioteca móvil enfocada en la promoción de la lectura que beneficia a los colaboradores de KPMG, incluyendo también a sus familias. La biblioteca móvil recorre la Firma dando asesoría personalizada en temas de cultura a sus usuarios. Durante la cuarta temporada, comprendida de octubre 2016 a junio 2017, se brindó atención a 400 usuarios en total, y se estableció una campaña en verano titulada "Reto: leo, leo, libros", que consistió en proponer que los lectores leyeran cinco libros en tres meses. Se registraron 158 usuarios inscritos dentro del programa.



## Cultura de alto desempeño

En la Firma impulsamos en cada uno de nuestros colaboradores una cultura de alto desempeño. Contamos con un modelo que nos permite integrar objetivos, metas y crecimiento en una plataforma multidimensional para que alcancen su máximo potencial. Consta de los siguientes ejes: atracción de talento, capacitación, desarrollo global, beneficios institucionales y comunicación (**Gráfico 14**).

**Gráfico 14.** Ejes de nuestra cultura de alto desempeño



### **KPMG Business School (KBS)**

La plataforma de KPMG Business School (KBS) tiene como fin ofrecer cursos técnicos, de liderazgo y de negocios que le brinden a nuestros colaboradores las herramientas necesarias para mantenerse actualizados con las últimas tendencias de su profesión, así como para fortalecer sus habilidades personales y profesionales. Se incluyen capacitaciones presenciales, virtuales (*virtual classroom*), acceso a contenidos globales y auto estudios *online* y *off line*. Los cursos abordan temas relevantes para las diferentes áreas del negocio y algunos son diseñados e impartidos por líderes globales y nacionales de KPMG. También ofrecemos las facilidades para que nuestros colaboradores se certifiquen en normas y estándares relevantes de su industria y profesión.

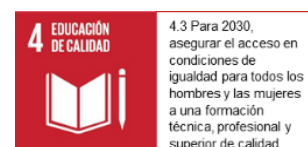




Gráfico 15. KPMG Business School

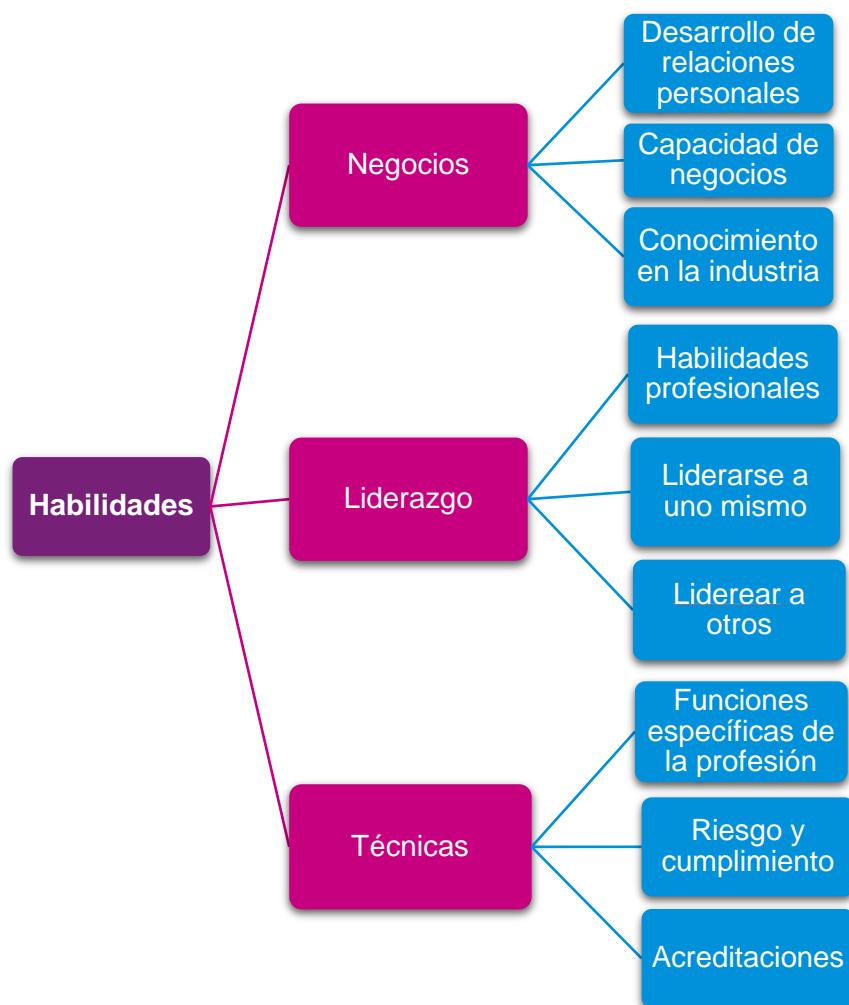


La plataforma KBS considera el desarrollo integral de las siguientes habilidades:

- **Habilidades de negocios:** enfoque en el desarrollo de relaciones con clientes actuales y futuros. Aborda temas como habilidades de negocios y conocimiento de la industria para generar nuevas oportunidades de negocio y estar al tanto de las últimas tendencias de las industrias con las que trabajamos.
- **Habilidades de liderazgo:** incluye aspectos necesarios para liderar personas y organizaciones de manera eficiente y efectiva, tales como la autogestión, habilidades de comunicación y tecnologías de la información.
- **Habilidades técnicas:** aborda temas específicos de la profesión, considerando aspectos de gestión de riesgos, cumplimiento y acreditaciones.

El desglose de las habilidades a desarrollar por KBS se muestra en el **Gráfico 16**.

**Gráfico 16. Enfoque en habilidades**



Durante el FY2017 brindamos una amplia variedad de cursos, monitoreando su implementación e impulsando la participación de nuestros colaboradores. Este año, se impartieron 267,575 horas de capacitación, lo que representó un incremento del 21% con respecto al FY2016. Por su parte, el número de personas capacitadas en el FY2017 fue de 3,856, 35% más que en el año anterior.

4 EDUCACIÓN DE CALIDAD	4.4 Para 2030, aumentar sustancialmente el número de jóvenes y adultos que tienen las competencias necesarias, en particular técnicas [...]
4 EDUCACIÓN DE CALIDAD	4.5 Para 2030, eliminar las disparidades de género en la educación y garantizar el acceso en condiciones de igualdad [...]

**Tabla 11. Total de horas y personas capacitadas<sup>5</sup>**

KPMG	2015	2016	2017
Horas de capacitación	206,468	221,207	267,575
Personas capacitadas	2,809	2,849	2,962

**Tabla 12. Horas de capacitación por personal capacitado <sup>6</sup>**

KPMG	2015	2016	2017
Horas de capacitación por personal capacitado	73.50	77.64	90.34

**Tabla 13. Horas de capacitación por categoría laboral**

Categoría	2016	2017
Socios	14,685	19,416
Profesional	200,753	243,904
Infraestructura	5,769	4,255
<b>Total</b>	<b>221,207</b>	<b>267,575</b>

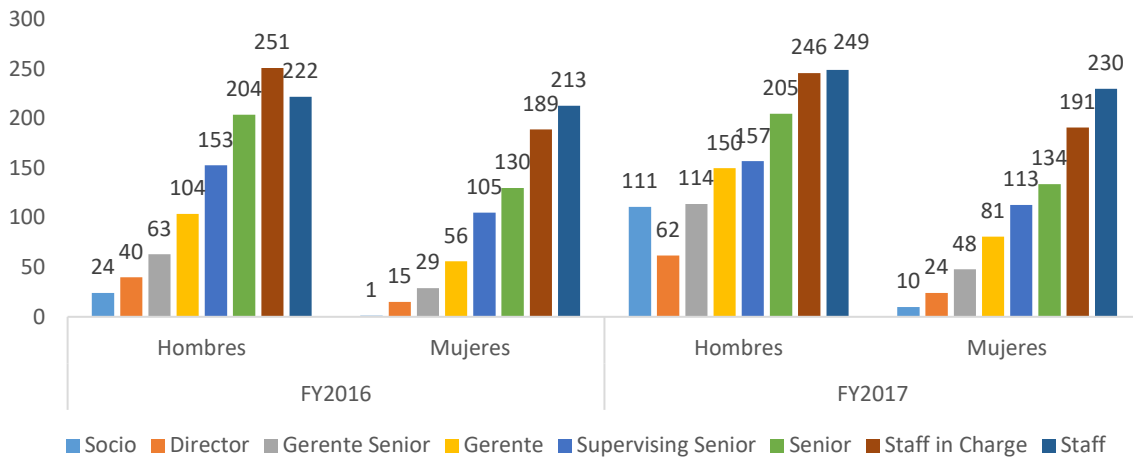
## Evaluación de desempeño

Nuestro programa de desarrollo del desempeño (MyPD, por sus siglas en inglés) se enfoca en realizar retroalimentaciones continuas y en que cada año seamos más eficaces para realizarlo. Se lleva a cabo de forma anual, aunque existen diferentes modalidades, tales como retroalimentación dinámica y espontánea, que nos permiten evaluar de forma continua a nuestros colaboradores e identificar oportunamente sus fortalezas y áreas de oportunidad. Tanto en el área Profesional como en Infraestructura, todos los niveles corporativos se encuentran dentro del programa (**Gráfico 17 y Gráfico 18**).

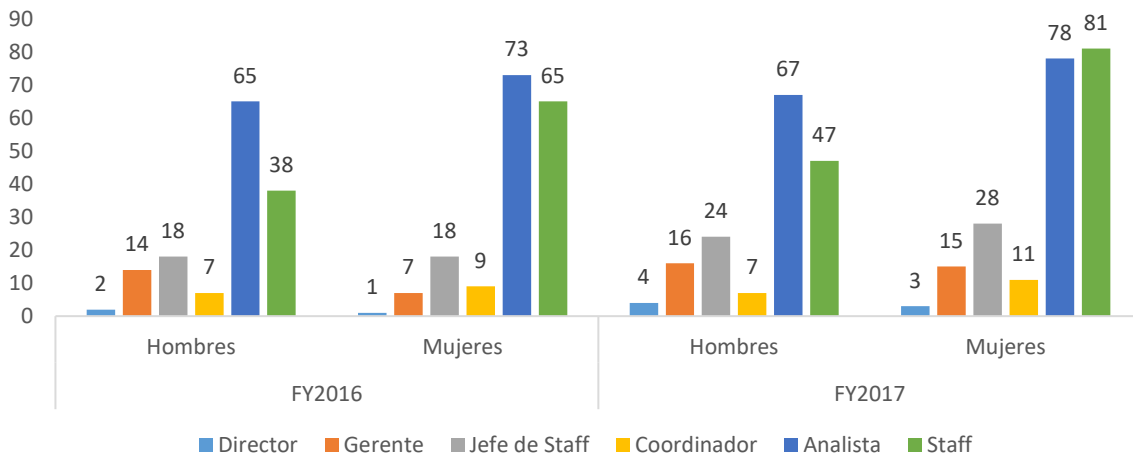
<sup>5</sup> Para el FY2017 solo se incluyen las horas de capacitación de PRESAG y Profesional.

<sup>6</sup> En el cálculo de las horas de capacitación del FY2017 la cobertura se ha ampliado a las áreas del Industrias y Habilidades de Desarrollo.

**Gráfico 17. Total de hombres y mujeres evaluados en Profesional en 2016–2017, por categoría laboral**

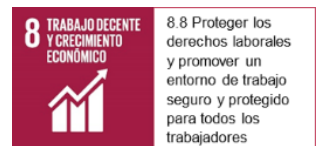


**Gráfico 18. Total de hombres y mujeres evaluados en Infraestructura en 2016–2017, por categoría laboral**



## Salud ocupacional

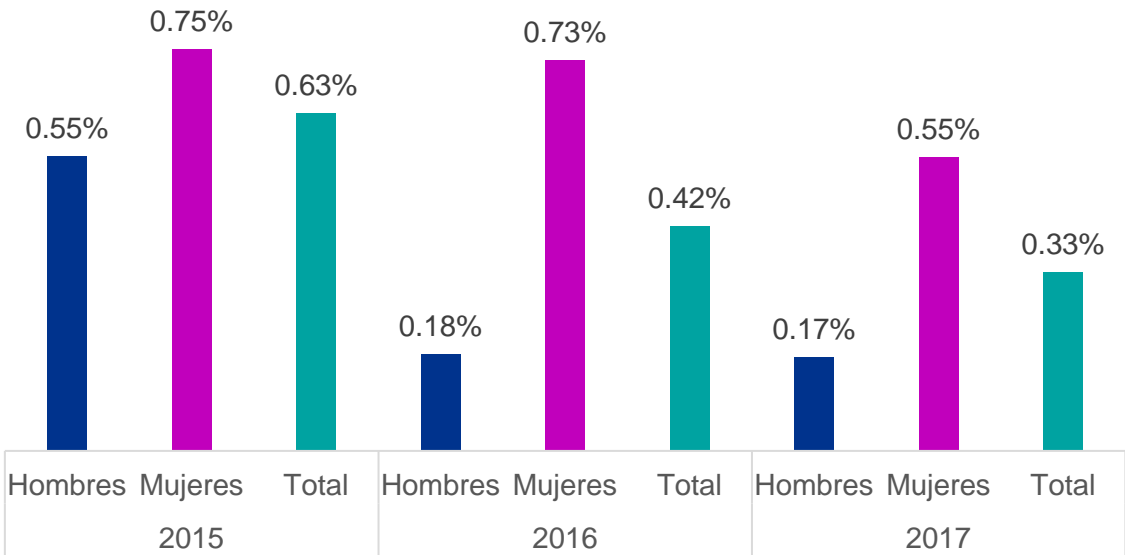
La salud de nuestros colaboradores y su seguridad son esenciales para la Firma. Comunicamos periódicamente sugerencias para llevar una vida más sana y medidas preventivas de seguridad. Así mismo, contabilizamos el número de accidentes dentro del área de trabajo, en el trayecto del



colaborador a la Firma y en los trabajos de comisión mediante la tasa de lesiones por accidentes laborales<sup>7</sup>.

Esta última (**Gráfico 19**) se calcula dividiendo el número de casos de accidentes entre el total de colaboradores para un periodo específico. En el FY2017, la tasa presentó un decremento del 0.08% con respecto al FY2016 y de 0.3% con respecto al FY2015. El hecho de que la tasa sea menor a 1%, tanto en hombres como en mujeres, muestra una baja incidencia de accidentes y un bajo riesgo laboral en la Firma.

**Gráfico 19.** Tasa de lesiones por accidentes laborales respecto al total de la plantilla laboral

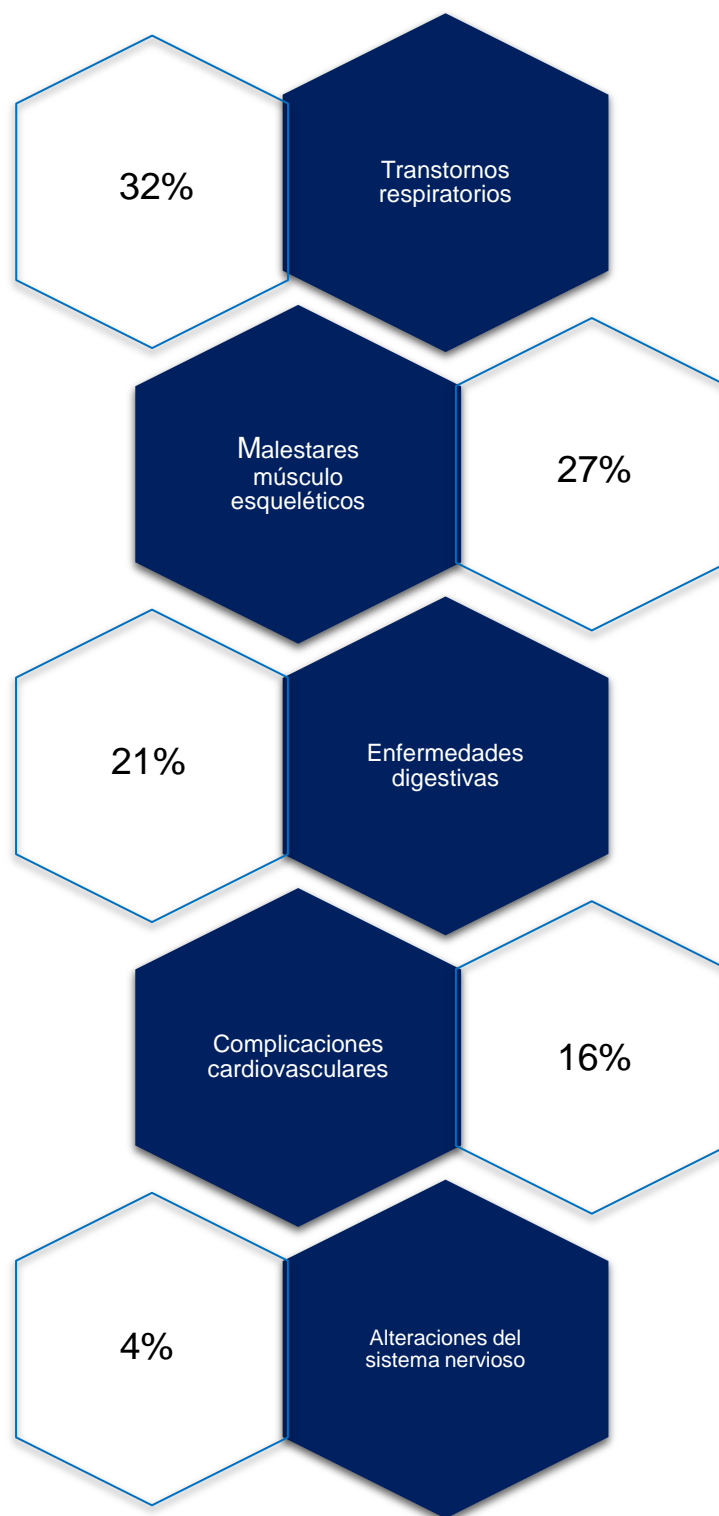


Dentro de los beneficios que ofrecemos a nuestros colaboradores se encuentra el de un consultorio médico permanente dentro de las instalaciones de la Firma en Ciudad de México y Monterrey. En el FY2017, se recibieron 9,990 consultas y se realizaron 7,172 procedimientos médicos. Dentro de los padecimientos más comunes detectados en las consultas se encuentran los trastornos respiratorios, malestares músculo esqueléticos y enfermedades digestivas, entre otros (**Gráfico 20**).

<sup>7</sup> Un accidente de comisión es aquel que ocurre fuera del horario laboral por un motivo de trabajo.



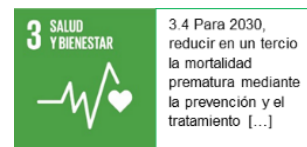
**Gráfico 20.** Porcentaje de consultas médicas por tipo de afectación



## Programas de salud KPMG

Desde el año 2011, KPMG en México ha implementado el programa “*Be You Be Well*”, que tiene por objetivo promover un ambiente laboral saludable con acciones dirigidas a mejorar la salud física y emocional de los colaboradores.

En el FY2017, logramos la certificación del Consejo Empresarial de Salud y Bienestar (CESB), quien calificó el programa interno de *Wellness* en el **Nivel 5 “Modelaje de Conducta”**, lo significa que hemos logrado modelar la conducta de nuestros colaboradores fomentado estratégicamente una conducta del autocuidado.



Los pilares de nuestro programa son:

- **Pilar médico:** realizamos jornadas de prevención y evaluación del estado de salud de los colaboradores y proveemos orientación para la prevención, diagnóstico, tratamiento y/o rehabilitación de enfermedades crónicas degenerativas. A nivel nacional, en FY2017 se realizó el *screening* médico de 918 colaboradores con el fin de conocer grupos de riesgo y fortalecer la estrategia del pilar médico. Se realizaron pruebas somatométricas (medidas de cadera y cintura, peso, talla y estatura), breves cuestionarios de hábitos de salud y tomas capilares para medir niveles de colesterol, glucosa y triglicéridos.
- **Pilar nutricional:** proporcionamos seguimiento personalizado en nutrición a través de un nutriólogo *in house*. En el comedor de oficina México, se establecen sugerencias de menús y se muestra un semáforo de calorías por alimento para llevar una dieta sana.
- **Pilar físico:** ofrecemos clases de activación física, pausas activas y ergonómicas, masajes relajantes y retos de activación en la Firma. Algunas de las clases que se ofrecen son zumba, *knock out* y *pulse*.
- **Pilar psicológico–emocional:** con el fin de poder atender episodios de crisis, contamos con un *call center* de psicólogos especializados, activos las 24 horas. Ofrecemos especialistas a costo preferencial, psicólogo *in house* y conferencias con expertos en el manejo del estrés.

En el FY2017, logramos lanzar el mapa riesgo de todas las oficinas de KPMG en México (36% riesgo bajo, 35% riesgo medio, 25% riesgo alto y 4% no aplica). Así mismo, contamos con la participación de 500 personas en los cursos de capacitación en línea en temas de

disminución del estrés, promoción del auto-cuidado y fomento del bienestar emocional (Gráfico 21).

Gráfico 21. Programa integral “Be You Be Well”



## Respeto y cuidado del medio ambiente

**Principio 7. Las empresas deberán mantener un enfoque preventivo que favorezca el medio ambiente.**

**Principio 8. Las empresas deben fomentar las iniciativas que promuevan una mayor responsabilidad ambiental.**

**Principio 9. Las empresas deben favorecer el desarrollo y la difusión de las tecnologías respetuosas con el medio ambiente.**

### Iniciativas ambientales

La esfera ambiental es una de las tres principales áreas de la estrategia de Responsabilidad Corporativa y Sustentabilidad de KPMG en México. A través de acciones específicas asignamos recursos económicos y humanos para disminuir nuestro impacto ambiental y contribuir a la protección del planeta.

Refrendamos nuestro compromiso participando en iniciativas internacionales y nacionales para el monitoreo y reporte de nuestro impacto ambiental, entre las que se encuentran las siguientes:

- **Global Climate Response<sup>8</sup>.** Iniciativa global de KPMG que consiste en medir las emisiones de Gases de Efecto Invernadero (GEI) de todas las Firmas miembro. Entre 2010 y 2015, se redujeron 17% las emisiones globales, cifra por arriba de la meta inicial (15%). En la tercera fase de esta iniciativa, el objetivo es reducir las emisiones de GEI en un 10% adicional.
- **Huella ambiental KPMG<sup>9</sup>.** Proyecto para la cuantificación de las emisiones de GEI generadas o reducidas por nuestras operaciones a lo largo del año.
- **Reporte GEI.** Reporte voluntario de nuestras emisiones de GEI a la Secretaría de Medio Ambiente y Recursos Naturales (SEMARNAT), lo que abre la puerta para implementar proyectos de reducción de emisiones.

<sup>8</sup><https://home.kpmg.com/xx/en/home/about/citizenship/advancing-sustainability.html>.

<sup>9</sup> <https://assets.kpmg.com/content/dam/kpmg/mx/pdf/2016/08/KPMG-Mexico-Huella-carbono-organizacional-2015-Informe-ejecutivo-web.pdf>.

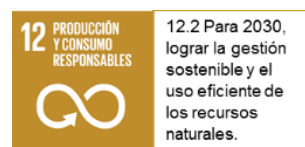
- **Reporte de Sustentabilidad**<sup>10</sup>. Informe bienal de las acciones realizadas por la Firma en temas económicos, sociales y ambientales que impactan a nuestros grupos de interés. Se realiza con base en el estándar internacional de reporte *Global Reporting Initiative* (GRI).

**Comunicación de Progreso (COP, por sus siglas en inglés)**<sup>11</sup>. Informe anual sobre las acciones que realizamos sobre los diez principios empresariales del Pacto Mundial, entre los que se encuentra el principio de Cuidado y Preservación del Medio Ambiente.

Los datos ambientales toman como base el año calendario 2016, comprendido del 1 de enero 2016 al 31 de diciembre 2016. Existe un año de desfase entre esta información y la del resto del informe debido a que la recopilación de los datos por parte de un tercero independiente concluye después de la publicación del presente informe. Adicionalmente, la información ambiental abarca solo las oficinas de México, Guadalajara y Monterrey, pues concentran el 83% de nuestros colaboradores.

## Materiales

En el 2016, el consumo de papel fue 56.81 toneladas, 13.3% menos que el año anterior. De esta cantidad, se recicló el 39.5% del papel desechado.



Para lograr la reducción de este material, que es uno de los más utilizados en KPMG en México, se realizaron acciones a nivel corporativo. Aquí compartimos algunas de ellas:

- *K-Store*, la tienda corporativa de promocionales de KPMG en México, ahorró en un 95% el consumo de papel al no imprimir los pedidos en las transacciones foráneas y no solicitarle a los compradores la hoja de pedido impresa.
- Se imprimen la totalidad de las tarjetas de presentación en papel ecológico.
- Compras adquiere a nivel nacional papel ecológico y hace un solo pedido al mes; adicionalmente, no imprime las facturas de los proveedores.
- El papel triturado se envía a reciclaje a través de un tercero, el cual nos entrega a cambio cuadernos que son donados a una Fundación que atiende a niños de escasos recursos.
- El área de Capacitación y Desarrollo compró una pizarra de acrílico para utilizarla en cada curso y en vez de papel, comparte el material de los cursos en formato electrónico y da a elegir el uso de gafetes.



<sup>10</sup> <https://home.kpmg.com/mx/es/home/responsabilidad-social/conoce-nuestras-acciones-de-responsabilidad-corporativa-y-sustentabilidad.html>.

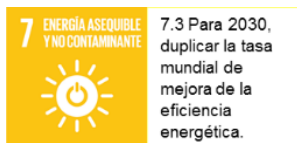
<sup>11</sup> <https://www.unglobalcompact.org/what-is-gc/participants/5947-KPMG-Cardenas-Dosal-S-C-#cop>.



## Energía

El consumo energético de KPMG en México proviene de tres fuentes principales: gasolina, gas LP y electricidad (**Gráfico 22**). En el 2016, el consumo energético de la Firma fue de 20,846.06 GJ, lo que significó un decremento del 8.2% con respecto al año anterior (**Tabla 14**).

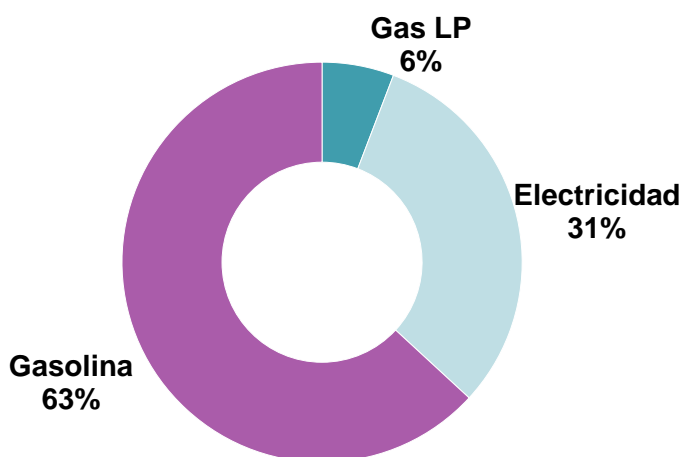
Dentro de las iniciativas de reducción, en el 2016 se cambió casi la totalidad de equipos de impresión por modelos más eficientes y se programaron en modo *stand-by* automáticamente (se estima un ahorro de aproximadamente 80 Vatios por equipo). Así mismo, se cambiaron los modelos de los equipos de cómputo portátiles (HP 8440, 8460 y 8470) por otros más eficientes (HP 840 y 810), ahorrando 36.92 kW al día por la totalidad de los equipos.



**Tabla 14. Consumo energético (GJ)**

Consumo	2014	2015	2016
Gas LP	1,020.86	1,008.39	1,211.13
Electricidad	6,392.05	6,375.79	6,472.29
Gasolina	14,208.46	15,323.87	13,162.64
<b>Total</b>	<b>21,621.37</b>	<b>22,708.05</b>	<b>20,846.06</b>

**Gráfico 22. Consumo energético por fuente**



## Cambio Climático

KPMG en México calcula sus emisiones de CO<sub>2</sub>e con base en el Protocolo de GEI del Instituto de Recursos Mundiales (WRI). Las emisiones se clasifican en Alcance 1, Alcance 2 y Alcance 3, en función a la naturaleza de las operaciones en que éstas ocurren y si se adjudican directamente a la propia organización u otras entidades relacionadas.



Las emisiones de Alcance 1 provienen del consumo de combustibles (gas LP y gasolina) y gases refrigerantes; las de Alcance 2 del consumo de energía eléctrica; y las de Alcance 3 de los vuelos de negocios.

El cálculo de las emisiones de Alcance 1 y 2 toma como base los lineamientos del Registro Nacional de Emisiones (RENE) de la Secretaría de Medio Ambiente y Recursos Naturales (SEMARNAT). A partir de éstos se obtienen los factores de emisión, poder calorífico y otros datos para el cálculo de las emisiones. Para las emisiones de Alcance 3, se cuenta con una metodología interna para el cálculo de la distancia de los viajes de negocio de la Firma.

En 2016, las emisiones totales de GEI de la Firma fueron 3,199.68 ton CO<sub>2</sub>e. De éstas, 34.6% correspondieron a Alcance 1, 25.7% a Alcance 2, y 39.7% a Alcance 3. Nuestras emisiones totales aumentaron en un 1.8% con respecto al año pasado. Esto se debe a dos factores: 1) las emisiones de Alcance 3 aumentaron 22.1% con respecto a 2015 debido a un aumento en el número de vuelos tomados por nuestros colaboradores, y 2) las emisiones del Alcance 2 aumentaron 1.8% con respecto al año pasado debido a un mayor consumo de energía eléctrica en nuestras oficinas (**Tabla 15 y Tabla 16**).

**Tabla 15. Emisiones de GEI por alcance y totales en tonCO<sub>2</sub>e**

	2012	2013	2014	2015 <sup>12</sup>	2016
Alcance 1	850.10	930.80	1,085.01	1,291.98	1,105.54
Alcance 2	902.50	882.50	806.11	811.14	823.42
Alcance 3	1,027.40	1,467.90	1,244.20	1,040.38	1,270.72
<b>Emisiones Totales</b>	<b>2,780.00</b>	<b>3,281.20</b>	<b>3,135.31</b>	<b>3,143.50</b>	<b>3,199.68</b>

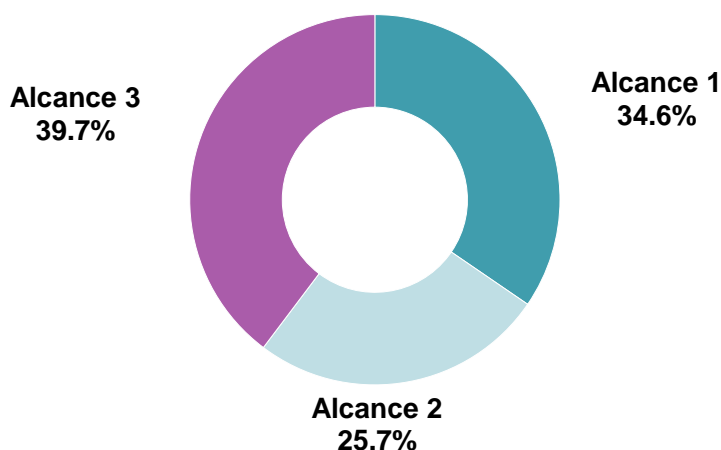
**Tabla 16. Emisiones de GEI por tipo de fuente en tonCO<sub>2</sub>e**

	2012	2013	2014	2015	2016
Gas LP	56.96	66.00	60.29	63.68	76.49
Gasolina	793.16	864.78	1,024.71	1,105.16	949.29
Electricidad	902.47	882.51	806.11	811.14	823.42
Vuelos	1,027.39	1,467.93	1,244.20	1,040.38	1,270.72
Gases refrigerantes	0.00	0.00	0.00	123.14	27.22 <sup>13</sup>
<b>Emisiones Totales</b>	<b>2,780.00</b>	<b>3,281.20</b>	<b>3,135.31</b>	<b>3,143.50</b>	<b>3,199.68</b>

<sup>12</sup> Se actualizaron las emisiones de Alcance 1 del año 2015, pasando de 1,807.66 a 1,291.98 tonCO<sub>2</sub>e. Esto se debe a que se realizó un re-cálculo de las emisiones fugitivas de CO<sub>2</sub>, disminuyendo las mismas de 638.69 a 123.14 tonCO<sub>2</sub>e. La cantidad actualizada se estimó utilizando los factores de fuga por tipo de aparato y su capacidad, así como el dato directo por parte del proveedor.

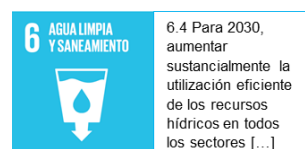
<sup>13</sup> Las emisiones de gas refrigerante de las oficinas de Ciudad de México se calculan con base en la capacidad total de recarga del equipo. Dicha emisión se amortiza en el tiempo considerando un periodo de recarga de 8 años. Este es el tiempo que transcurrió entre la instalación del equipo en 2007 y su primera recarga en 2015. A dicha cantidad se le suma las emisiones equivalentes a otros equipos.

**Gráfico 23. Huella de carbono 2016 por alcance**



## Consumo de agua

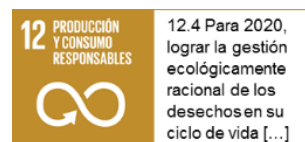
El agua es un bien valioso e indispensable para la economía mundial así como la salud y bienestar de las personas. Conscientes de lo anterior, en 2016 continuamos implementando diversas iniciativas para reducir su consumo en la Firma, tales como evitar el uso de manteles en cursos de capacitación, utilizar jarras de agua en vez de botellas de plástico, e instalar válvulas economizadoras y filtros de agua en las cocinetas.



A pesar de las medidas antes mencionadas, nuestro consumo de agua para este año fue de 11,226.55 m<sup>3</sup>, 18.5% más con respecto al 2015 y el consumo de agua por Empleado de Tiempo Equivalente (FTE, por sus siglas en inglés) aumentó de 3.33 m<sup>3</sup>/FTE a 3.91 m<sup>3</sup>/FTE (17.3%). Sin duda tendremos que evaluar acciones para mitigar esta alza en nuestro consumo.

## Manejo de residuos

En materia de reducción de residuos, este año enviamos a reciclaje 47% de nuestros residuos generados. Lo restante, que consistió en residuos orgánicos, inorgánicos y sanitarios, fue enviado a relleno sanitario para su disposición final (**Gráfico 24**).



**Gráfico 24. Porcentaje de residuos reciclados y enviados a relleno sanitario**



Como parte de nuestro programa de reciclaje, recuperamos el residuo del aceite vegetal utilizado en el comedor para colaboradores. Por medio de un tercero, éste es utilizado para la producción de biodiesel. Así mismo, contamos en nuestras instalaciones con contenedores para la disposición diferenciada de residuos en orgánicos e inorgánicos, se recupera también cartón, PET y aluminio, los cuales se envían a reciclaje. En la oficina de la Ciudad de México se cuenta con un contenedor para residuos electrónicos y otro de pilas, los cuales se entregan a un tercero para su correcta disposición. De la misma forma, nos sumamos a la campaña de Planet Partners de HP al reciclar los cartuchos de tinta vacíos.

## Inversiones ambientales

En 2016, se realizaron diversas inversiones ambientales por un monto total de \$212,293.20. Estas fueron las siguientes (**Tabla 17**).

**Tabla 17. Desglose de inversiones ambientales**



Iniciativa	Descripción de la iniciativa	Inversión	Impacto al medio ambiente	Indicadores de desempeño internos
<b>Jornada de Voluntariado 2017</b>	Construcción de techo con mecanismo de recolección de agua pluvial en la comunidad Tlaetla, Xilitla, S.L.P.	\$ 70,034.00	Aprovechamiento de agua pluvial para el uso en la escuela	89 niñas y 85 niños menores de cinco años beneficiados
<b>Día de Ayuda 2017</b>	a) Huerto urbano para hospital Galilea 2000 - oficina Guadalajara b) Poda y limpieza de áreas verdes en Parque Metropolitano y Ecológico - oficina León c) Deshierbe de áreas verdes en Jardín de Niños Héroes de Chapultepec - oficina Saltillo	a) \$ 29,845.00 b) \$ 7,200.00 c) \$ 1,753.00	Creación de huertos urbanos, áreas verdes renovadas	a) 13 voluntarios, 155 personas beneficiadas b) 41 voluntarios, 2,500 personas beneficiadas c) 16 voluntarios, 220 personas beneficiadas.
<b>Medición y Reporte de Huella de Carbono 2017 (se reporta 2016)</b>	Recolección de datos para la medición de impactos ambientales por operación	\$ 91,661.20	En 2016 se registraron reducciones en el consumo de agua potable (-4.0%) y papel (-13.0%), así como en el transporte terrestre (-16.42%). Por otro lado, hubo un aumento en los indicadores de consumo de electricidad (+1.5%), transporte aéreo (+22.1%) y gas L.P. (+20.1%).	Inventario basado en operación de oficinas México, Monterrey y Guadalajara, que representan el 83% de los colaboradores de la Firma.
<b>Trainees 2017</b>	Actividad Ambiental para Trainees Cd de México (Reforestación en la Sierra de Gpe, Ecatepec, Edo. Mex)	\$ 11,800.00	Conciencia ambiental para jóvenes, lo que permitirá mayor cuidado con sus recursos naturales y no renovables	35 Trainees participantes en oficina México.



# Lucha contra la corrupción

**Principio 10. Las empresas deben trabajar en contra de la corrupción en todas sus formas, incluidas la extorsión y el soborno.**

## Ética corporativa

El fortalecimiento de una cultura ética es clave para el sostenimiento a largo plazo de la Firma. Sabemos que el tema es cada vez más importante para nuestros grupos de interés y las comunidades con las que participamos.

Contamos con un área de Ética e Independencia que establece los lineamientos a nivel corporativo para la prevención de actos de corrupción y el fortalecimiento de comportamientos éticos. Dentro de las acciones que se realizan en la Firma, se encuentran las siguientes:

- Cursos en ética e integridad.
- Funcionamiento de un Comité Disciplinario y Comité de Igualdad.
- Valoración y homologación de una cultura ética dentro de la Firma.
- Mecanismos internos y externos de denuncia.

Los lineamientos éticos se encuentran contenidos en el Código Global de Conducta, el cual establece los compromisos, valores y responsabilidades de todos nuestros colaboradores. Por su parte, el Código de Conducta para Proveedores de KPMG determina los aspectos que deben seguir nuestros proveedores en sus operaciones para cumplir con altos estándares éticos y de responsabilidad hacia su comunidad<sup>14</sup>.

## Mecanismos de asesoramiento y denuncia

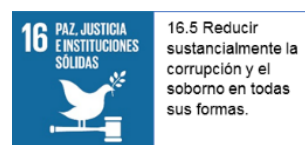
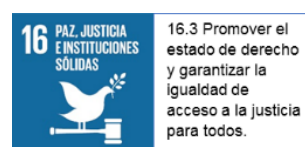
Uno de los mecanismos de asesoramiento y denuncia de KPMG en México son los cursos de ética e integridad a colaboradores. En el FY2017, se impartieron 21,883 horas de capacitación en este tema, 70% más que el año pasado (**Tabla 18**).

<sup>14</sup> <https://home.kpmg.com/mx/es/home/tendencias/2016/05/codigo-conducta-proveedores-kpmg.html>

**Tabla 18. Horas de capacitación en ética e integridad**

Tema	2015	2016	2017
Independencia	7,395	7,376	8,474
Riesgo, ética e independencia	754	273	9,409
Ética en los negocios	577	479	1,631
Lavado de dinero	411	2,690	726
Actuando con integridad	595	2,041	1,643
<b>Total</b>	<b>9,732</b>	<b>12,859</b>	<b>21,883</b>

Mantenemos mecanismos de denuncia externos e internos. En el caso de los externos, contamos con una línea de quejas donde nuestros grupos de interés pueden reportar conductas ilegales o no éticas<sup>15</sup>. En el caso de los internos, se cuenta con un buzón de denuncias para todos nuestros colaboradores; el Socio Director General, el Socio de Riesgo, el Socio de Ética e Independencia y el Director de Recursos Humanos revisan periódicamente las denuncias recibidas por este canal. Así mismo, todos los colaboradores de KPMG en México deben hacer una declaración anual de cumplimiento de independencia donde confirman que conocen el Código Global de Conducta de la Firma.



## Nuestro gobierno corporativo

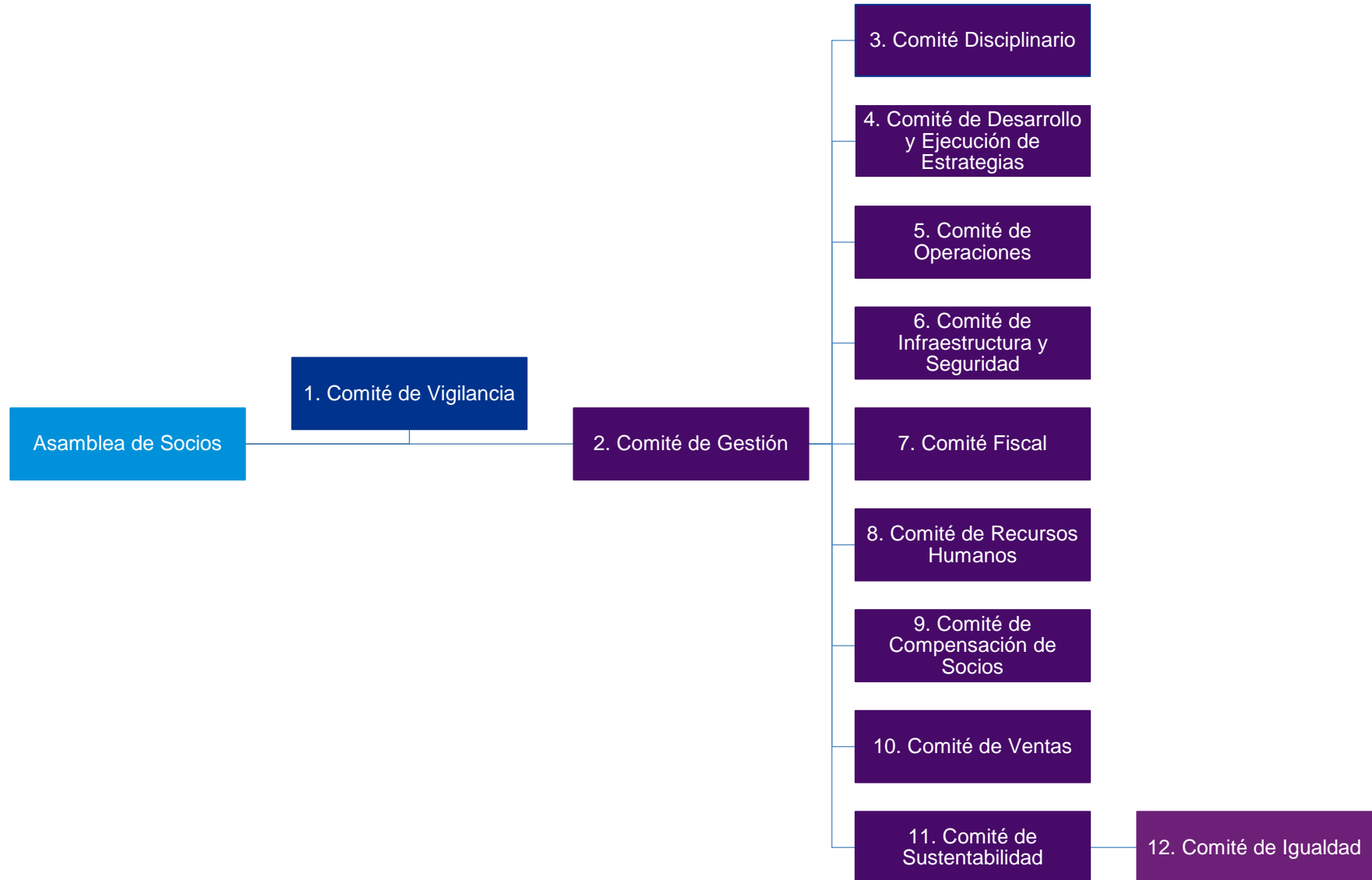
Una adecuada estructura de gobierno corporativo es la clave para el sostenimiento a largo plazo de la empresa. Nuestros grupos de interés mantienen altas expectativas al respecto, por lo que gestionamos los riesgos y comunicamos clara y transparentemente nuestro marco de gobierno.

La estructura de KPMG en México se encuentra conformada por la Asamblea de Socios, el máximo órgano de gobierno, cuyos intereses se encuentran representados en el Comité de Gestión. La principal responsabilidad de este último es aprobar y ejecutar la estrategia de negocios de la Firma. Le reportan once comités de forma directa, los cuales vigilan una función en específico (**Gráfico 25**).

Dos áreas principales constituyen KPMG en México: Profesional e Infraestructura. Esta última tiene por objetivo proporcionar los recursos humanos necesarios al área Profesional para el cumplimiento de sus obligaciones y es liderada por un Socio Administrador. El área Profesional cuenta con tres Juntas de Dirección, una por cada área de negocio: Junta de Dirección de Impuestos, Junta de Dirección de Auditoría y Junta de Dirección de Asesoría.

<sup>15</sup> <https://home.kpmg.com/xx/en/home/misc/international-hotline.html>

**Gráfico 25.** Estructura de gobierno corporativo de KPMG en México



## Gestión de riesgos

El entorno regulatorio en que se desenvuelve la Firma y sus clientes es cada vez más dinámico y complejo. La gestión de riesgos sociales, ambientales y económicos es esencial para la sostenibilidad de los negocios en el largo plazo. En el FY2017, dos factores de riesgo sobresalen: la incertidumbre económica y los cambios políticos.

Cada mes o bimestre, la Asamblea de Socios, a través del Comité de Gestión, evalúa y da seguimiento a los riesgos sociales, ambientales y económicos. Identifica si el impacto puede ser positivo o negativo y genera e implementa estrategias para mitigarlos en el corto, mediano y largo plazo. Una de las formas de gestión es capacitando a nuestros colaboradores. Anualmente, todos los socios y colaboradores de KPMG en México realizan un curso de independencia con una duración de dos horas, donde se actualizan sobre el entorno legal global y nacional en la materia. Durante el FY2017, se impartieron un total de 17,883 horas de capacitación en temas de independencia.

En la misma línea, evaluamos todos los contratos legales y compromisos adquiridos mediante una herramienta de evaluación contractual y legal, llamada Sistema Nacional de Consultas (SINCO), la cual nos permite realizar este proceso de manera eficiente y efectiva.

Los aspectos de sustentabilidad de la Firma y los riesgos asociados a los mismos son responsabilidad del Comité de Sustentabilidad, el cual aprueba, ente otros temas, las acciones de comunicación hacia los grupos de interés.

## Satisfacción de nuestros colaboradores

Las evaluaciones del clima laboral nos sirven para identificar los aspectos positivos y negativos de KPMG en México según la opinión de nuestros colaboradores. Lo anterior lo realizamos a través de la *Global People Survey* (GPS), encuesta que se realiza cada dos años, y la *GPS Pulse*, la cual se realiza en años intermedios.

En el mes de octubre de 2016, KPMG en México realizó la encuesta GPS. El porcentaje de participación a nivel nacional fue de 68%, teniendo 2,077 respuestas. La encuesta estuvo conformada por 75 preguntas, donde las principales categorías analizadas fueron las siguientes (**Gráfico 26**):

- **Compromiso del colaborador:** nivel de motivación para contribuir con los objetivos organizacionales.
- **Excelencia en el desempeño:** grado de compromiso de la organización con altos niveles de servicio al cliente.

**Gráfico 26. Resultado GPS Pulse 2016 (%)**<sup>16</sup>



En ambas categorías, la puntuación positiva aumentó. “Compromiso del colaborador” creció cuatro puntos porcentuales respecto al año pasado; y por su parte, “Excelencia en el desempeño” aumentó tres puntos porcentuales respecto al año 2016.

## Satisfacción de nuestros clientes

Nuestra reputación como Firma de auditoría y consultoría depende del reconocimiento y confianza de nuestros clientes, por lo que medimos la satisfacción de los mismos respecto a las expectativas iniciales y resultados de proyectos realizados mediante el programa *Client Care*.

*Client Care* demuestra el compromiso de la Firma con la calidad, para ser la clara elección y mantener clientes de por vida. Identificamos los elementos que ellos buscan así como nuestras áreas de oportunidad. El programa nos permite establecer una clara diferencia entre nosotros y la competencia, así como ubicar dónde requiere el mercado una mejora sustancial; es decir, aquello que para el cliente es una obligación que proporcionemos, junto con todos aquellos elementos necesarios para conquistar la preferencia del mercado.

Nuestro programa *Client Care* es un diferenciador en el mercado, ya que su metodología nos permite identificar fortalezas y áreas de oportunidad para ser la clara elección. En el FY2017, cumplimos 14 años realizando esta encuesta. KPMG en México mantuvo una calificación general otorgada por nuestros clientes de 9.2, obtenida por segundo año consecutivo (**Gráfico 27 y Tabla 19**). Nuestros clientes consideraron que sí les estamos aportando un valor agregado a través del servicio prestado (**Gráfico 28**).

**Gráfico 27. Fortalezas KPMG de acuerdo con los clientes**



<sup>16</sup> La etiqueta verde hace referencia a una puntuación positiva, la amarilla a una puntuación neutral y la roja a puntuación negativa.



**Tabla 19.** Número de evaluaciones *Client Care*

	2015	2016	2017
Asesoría	74	89	134
Auditoría	196	203	218
Impuestos y legal	163	132	90
<b>Total</b>	<b>433</b>	<b>424</b>	<b>442</b>

**Gráfico 28.** Comentarios de clientes

*"Siempre han sido técnicamente muy competitivos, pero hoy entienden perfecto nuestras necesidades y cuando saben que tenemos algo urgente o importante, siempre están ahí."*

Director de Finanzas, **Techonology, Media & Telecommunications**

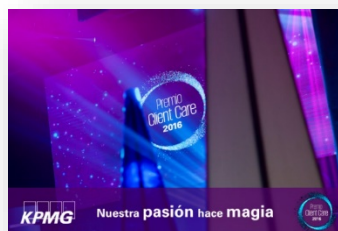
*"Yo hago un reconocimiento a KPMG como Firma internacional, la diferencia la hacen las personas y las personas que nos atienden, han demostrado dedicación y compromiso, no solo a niveles altos como Socios y Directores sino también todas las personas que conforman los equipos de trabajo."*

CFO Corporativo, **Consumer Markets**

*"Hoy en día se presta un servicio de innovar, brindar opciones, soluciones, pensando en un futuro en el problema que podría tener la compañía y la verdad es lo que más me gusta, que aporten, que yo vea que tengo una retroalimentación positiva y que puedo mejorar para la compañía, ofrecer valor agregado y un extra para que la empresa sea mejor."*

Contador General, **Industrial Markets**

Reconocemos a los colaboradores que brindaron un servicio excepcional a nuestros clientes con el Premio Client Care. La premiación es bianual y se celebra en las tres Unidades de Negocio (Centro, Noreste y Occidente).



## Contáctenos

**Andrea Brassel**

**Directora de Responsabilidad Corporativa y Sustentabilidad**

**T** +52(55) 5246 8300 ext. 8841

**E** [abrassel@kpmg.com.mx](mailto:abrassel@kpmg.com.mx)

[kpmg.com.mx](http://kpmg.com.mx)



© 2018 KPMG Cárdenas Dosal, S.C., la firma mexicana miembro de la red de firmas miembro independientes de KPMG afiliadas a KPMG International Cooperative ("KPMG International"), una entidad suiza. Las firmas miembro de la red de firmas independientes de KPMG están afiliadas a KPMG International. KPMG International no provee servicios a clientes. Ninguna firma miembro tiene autoridad para obligar o comprometer a KPMG International ni a ninguna otra firma miembro frente a terceros, ni KPMG International tiene autoridad alguna para obligar o comprometer a ninguna firma miembro. Todos los derechos reservados.