

MEMORIA ANUAL

Reporte
integrado

SK SIGDO KOPPERS S.A.



2017



INFORMACIÓN DE LA SOCIEDAD

Razón Social: Sigdo Koppers S.A.

Nombre de Fantasía: SK, Sigdo Koppers

Rut: 99.598.300-1

Tipo de Sociedad: Sociedad Anónima (S.A)

Domicilio Administrativo: Málaga 120, piso 8

Comuna: Las Condes

Ciudad: Santiago

Región: RM

Teléfono: (562) 28371111

Sitio Web: www.sigdokoppers.cl

Número de Inscripción
en el Registro de Valores: 915

Nemotécnico Bolsa: SK

Auditor Externo:
Deloitte Auditores y Consultores
Limitada (Deloitte)

Clasificadores de Riesgo:
International Credit Rating (ICR Chile),
Fitch Chile Clasificadora de Riesgo Ltda (Fitch Ratings)



INNOVACIÓN Y CRECIMIENTO INTERNACIONAL, LAS CLAVES DE LA ESTRATEGIA DE NEGOCIOS DE SIGDO KOPPERS S.A.

20 17

DATOS DE CONTACTO

Contacto Relación con Inversionistas:

Andrés Barriga, abm@sk.cl
+562 8371122

Contacto Comunicaciones Corporativas:

Claudia Undurraga, claudia.undurraga@skchile.cl

Contacto Departamento de Acciones:

SerCor S.A., Nelson Vives, nvives@sercor.cl

Encargado de Prevención de Delitos Sigdo Koppers S.A.:

Héctor Henríquez, hhs@sk.cl

Canal de Denuncias:

<http://www.sigdokoppers.cl/denuncias/>

SK SIGDO KOPPERS S.A.



CONTENIDOS

10

SIGDO KOPPERS S.A. EN UNA MIRADA

Principales Cifras
Presencia Internacional
Historia

18

GOBIERNO CORPORATIVO

Estructura de
Gobierno Corporativo

Directorio
Administración
Ejecutivos de Filiales
Gestión del Gobierno Corporativo

32

ESTRATEGIA

Misión, Visión, Valores
Modelo de Negocios
Estrategia Corporativa

40

NUESTRAS ÁREAS DE NEGOCIOS

PÁrea Servicios
Área Industrial
Área Comercial y Automotriz



50

INNOVACIÓN

Programas de
Innovación

Proyectos Destacados

56

GESTIÓN DE SOSTENIBILIDAD

Estrategia Triple Resultado

DESEMPEÑO ECONÓMICO

Principales Resultados

Balance Consolidado

Flujo de Efectivo Consolidado

DESEMPEÑO SOCIAL

Colaboradores

Clientes

Proveedores

Comunidades

DESEMPEÑO AMBIENTAL

Eficiencia Energética

Emisiones

Residuos

Incidentes Ambientales

94

COMPROMISO CON NUESTROS ACCIONISTAS

Antecedentes Generales

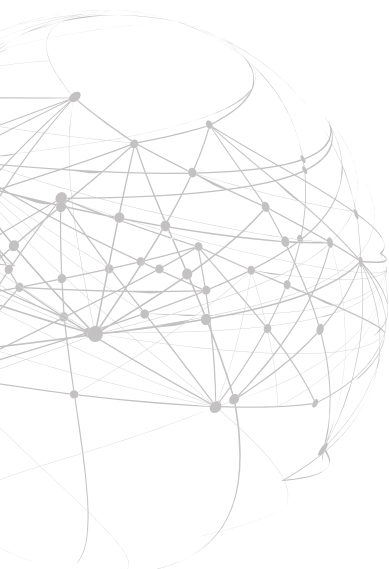
108

ESTADOS FINANCIEROS CONSOLIDADOS



Carta del Presidente

FOMENTAR LA INCORPORACIÓN DE
TECNOLOGÍAS Y EL DESARROLLO DE UNA
CULTURA DE INNOVACIÓN EN LAS EMPRESAS,
DESDE HACE VARIOS AÑOS, UNO DE LOS
PRINCIPALES EJES DE GESTIÓN DE SIGDO
KOPPERS S.A.



US\$
83
millones

ALCANZÓ LA UTILIDAD
NETA DE SIGDO KOPPERS S.A.



Señores Accionistas:

EN NOMBRE DEL DIRECTORIO DE SIGDO KOPPERS S.A., ME ES MUY GRATO PRESENTARLES LA MEMORIA Y LOS ESTADOS FINANCIEROS DE LA COMPAÑÍA, CORRESPONDIENTES AL EJERCICIO 2017.

Por cuarto año consecutivo hemos querido presentar nuestra Memoria Anual bajo el marco del Integrated Reporting Committee (IIRC), entendiendo la necesidad de dar a conocer de manera integral cómo nuestra empresa aborda su gestión, considerando no solo el desempeño financiero sino también aspectos medioambientales, sociales y de gobierno corporativo, con el fin de incorporar información sobre dichas prácticas en los procesos de análisis de inversiones.

Asimismo, queremos reflejar la forma en que, como empresa, hemos incorporado la sostenibilidad como eje central de nuestra proyección en el largo plazo, implementando estrategias concretas y medibles que apoyen este desafío y nos permitan consolidar nuestro modelo de gestión.

Hace 11 años, nos adherimos al Pacto Global, iniciativa de la Organización de las Naciones Unidas (ONU) en la que participan más de 10.000 compañías en todo el mundo. Sigdo Koppers S.A. comparte el desafío que se ha planteado sobre el desarrollo sostenible de la sociedad y las empresas, por lo que nuestra estrategia está orientada a obtener el equilibrio y positivos resultados en los ámbitos económico, social y ambiental. Ejemplo del éxito de esta gestión es el Premio Marítimo de Las Américas 2017, entregado por la Comisión Interamericana de Puertos de la Organización de Estados Americanos (OEA) a Puerto Ventanas S.A., en la categoría "Operaciones Verdes", el que reconoce por primera vez a un puerto en Chile por su contribución a las operaciones ambientalmente sostenibles y la implementación de medidas que promueven la protección del medio ambiente marítimo.

Nuestra Política Corporativa de Sostenibilidad nos compromete con las mejores prácticas de gobierno corporativo, ética y transparencia en todo nuestro quehacer; con la construcción de sólidas relaciones

con nuestros socios estratégicos; con la creación de valor para clientes y proveedores; con el progreso de las comunidades relacionadas, y por supuesto, con el bienestar de nuestros colaboradores, por quienes priorizamos contar con ambientes de trabajo seguros y saludables, donde puedan ejercer sus habilidades y alcanzar su desarrollo laboral y personal.

Tal como el ejercicio anterior, el último año fue especialmente desafiante para la minería y la industria. Mientras la economía mundial creció sobre un 3,7%, lo que constituye el mayor aumento del PIB mundial desde 2010, la economía de nuestro país experimentó un lento crecimiento y finalizó con una modesta expansión de 1,5% durante 2017. Ello, en buena medida, se explicó por aspectos internos, como cambios regulatorios en diversas áreas de la economía, como la laboral y tributaria, que provocaron un clima de incertidumbre que afectó las inversiones. Adicionalmente, se registró una menor actividad en algunos de los sectores en que tenemos operaciones, tales como la minería e industria, y un grado de inestabilidad en los mercados externos.

En este escenario, la Utilidad Neta de 2017 de Sigdo Koppers S.A., alcanzó US\$ 83,4 millones; mientras que los Ingresos Consolidados totalizaron US\$ 2.204,6 millones, con un EBITDA Consolidado de US\$ 285,9 millones.

El mencionado menor dinamismo en el sector minero e industrial, junto con una contraída actividad en el negocio de arriendo de maquinaria, tuvo un efecto directo en los resultados de algunas de nuestras áreas de negocios. Sin embargo, a pesar de estas dificultades, la estrategia de diversificación de los mercados y la ejecución de planes de eficiencia y reducción de costos, nos permitieron enfrentar esta situación y fortalecer la posición competitiva de largo plazo de la empresa, con favorables resultados.

Durante el ejercicio, nuestras filiales registraron importantes hitos, en línea con los objetivos fijados por el Grupo. En lo que fue un gran desafío, Ingeniería y Construcción Sigdo Koppers S.A. (ICKS) finalizó exitosamente la construcción y montaje de más de 600 km de extensión de la línea de transmisión eléctrica entre Polpaico y Cardones, un tramo clave para la interconexión del Sistema Interconectado Central (SINC) con el del Norte Grande (SING) en Chile. Concretar este proyecto, que pertenece a la empresa TEN, filial de ENGIE y Red Eléctrica Internacional, permitió cumplir un anhelo de más de veinte años en el sector eléctrico y fortalecer la matriz energética del país. Asimismo, la compañía avanzó en su proceso de internacionalización, al iniciar la construcción de más de 1.400 kilómetros de líneas de transmisión en Brasil.

En Puerto Ventanas S.A., por su parte, se consolidó la operación definitiva de la nueva bodega de graneles inaugurada el año anterior y finalizó con éxito la construcción del nuevo Ship Loader del Sitio 3, para la carga de concentrado de cobre. Esto impactó positivamente en el desempeño de la compañía, la que registró mayores niveles de carga portuaria, así como un mejor desempeño en el negocio ferroviario, pese a que no se ha restablecido el tráfico de trenes sobre el Río Toltén tras la caída del puente en 2016.

Fomentar la incorporación de tecnologías y el desarrollo de una cultura de innovación en las empresas es, desde hace varios años, uno de los principales ejes de gestión de Sigdo Koppers S.A. En esta línea, Enaex S.A. presentó durante 2017 productos y servicios de vanguardia que permitirán optimizar los procesos mineros de sus clientes, incrementando su seguridad y competitividad. En el periodo también se observó la consolidación de las adquisiciones de las empresas realizadas por la compañía en los últimos años, tanto en su desempeño comercial y financiero como en el ámbito organizacional, especialmente en lo relativo a la integración cultural de las empresas. En el caso de Davey Bickford S.A.S., la compañía ha sido una plataforma que ha permitido a Enaex S.A. el inicio de operaciones en Estados Unidos y próximamente en Australia. En Brasil, en línea con las mejores cifras de la economía de ese país, se observó el comienzo de la recuperación de la actividad para su filial Britanite.

Magotteaux Group S.A. enfrentó un desafiante 2017, aplicando un plan de eficiencia y manejo de costos que le permitieron mantener su posición de mercado, alcanzando además un pequeño incremento en su volumen de ventas. SK Comercial S.A., en tanto, se abocó a la búsqueda de sinergias entre sus filiales, poniendo foco en una reorganización logística y funcional de la empresa, que incluye el cambio en su imagen corporativa. Cabe destacar que hacia fines del ejercicio, se comenzó a observar una leve recuperación en el negocio de distribución de maquinaria. El área automotriz tuvo un excelente desempeño en el periodo, particularmente en Chile, con un mercado que sorprendió al alza.

US\$
2.205
millones

TOTALIZARON LOS INGRESOS
CONSOLIDADOS DE SIGDO KOPPERS S.A.





A pesar de la contracción del escenario económico, Sigdo Koppers S.A. mantiene una adecuada liquidez y un conservador nivel de endeudamiento, lo que nos permite continuar desarrollando nuestros objetivos bajo un marco de creación de valor en el corto, mediano y largo plazo.

Hacia fines del ejercicio, en Chile se observaron algunas señales positivas en las expectativas económicas y, junto con nuevo ciclo político que se inicia, se advirtió un mejor ánimo para invertir. Es un importante desafío para la nueva administración del país pasar desde las expectativas a los hechos en un plazo acotado, generando condiciones concretas para devolver a Chile su dinamismo económico y su crecimiento. Nos parece de la mayor relevancia potenciar y promover la inversión en infraestructura, a través de alianzas público-privadas que permitan reducir los tiempos de desarrollo de estas iniciativas y así alcanzar los estándares de nación desarrollada.

Ante este escenario, continuaremos en la búsqueda de proyectos que potencien la actividad de nuestras empresas. Nos hemos propuesto reforzar y consolidar nuestra presencia en el exterior, así como aumentar el grado de diversificación de los mercados y continuar recuperando la rentabilidad. Tenemos plena confianza en nuestras capacidades y en el liderazgo de Sigdo Koppers en los negocios en los que estamos presentes.

El año 2018 presenta importantes desafíos, y para abordarlos contamos con una sólida trayectoria, un equipo humano comprometido y de excelencia, y objetivos claros de gestión. Lo anterior nos permitirá continuar aportando a nuestros clientes mediante soluciones con mayor valor agregado y la calidad y excelencia que nos caracterizan.

Para finalizar, agradezco en forma muy especial a los accionistas, directores, ejecutivos y a cada uno de los colaboradores de las empresas de Sigdo Koppers S.A., cuyo compromiso y lealtad sustentan el desarrollo de la empresa. Agradezco también a nuestros clientes, proveedores e instituciones financieras, por la confianza depositada en nuestra compañía.

JUAN EDUARDO ERRÁZURIZ OSSA

Presidente Ejecutivo
Sigdo Koppers S.A.

ALCANCE DEL REPORTE

20
17

POR CUARTO AÑO CONSECUTIVO, EN LÍNEA CON EL COMPROMISO DE LA COMPAÑÍA CON LA SOSTENIBILIDAD DE SUS NEGOCIOS, SIGDO KOPPERS S.A. PRESENTA LA INFORMACIÓN RESPECTO DE LOS RESULTADOS OBTENIDOS DURANTE EL AÑO 2017 BAJO EL ESTÁNDAR INTERNATIONAL INTEGRATED REPORTING COUNCIL (IIRC). EN EL DOCUMENTO INFORMA SOBRE SU DESEMPEÑO SOCIAL, AMBIENTAL Y ECONÓMICO, INCORPORA LAS DIMENSIONES DE RIESGO Y LA GENERACIÓN DE VALOR PARA TODOS SUS GRUPOS DE INTERÉS.

El presente reporte informa sobre la gestión comprendida entre el 1 de enero y el 31 de diciembre de 2017 y, con el objetivo de garantizar el principio de comparabilidad, en algunos datos se incorporan los resultados de años anteriores.

En cuanto a la cobertura, se incluyen indicadores respecto de las operaciones de Sigdo Koppers S.A., sus filiales en Chile y a nivel internacional.

Los Estados Financieros fueron auditados externamente por Deloitte, auditores independientes. Los contenidos y aspectos materiales del reporte integrado fueron elaborados con información interna de la compañía.



1. Determinación de los aspectos materiales

El proceso de determinación de materialidad para Sigdo Koppers S.A., consideró el levantamiento de información a partir de fuentes primarias y secundarias de la organización. Las fuentes consultadas fueron:

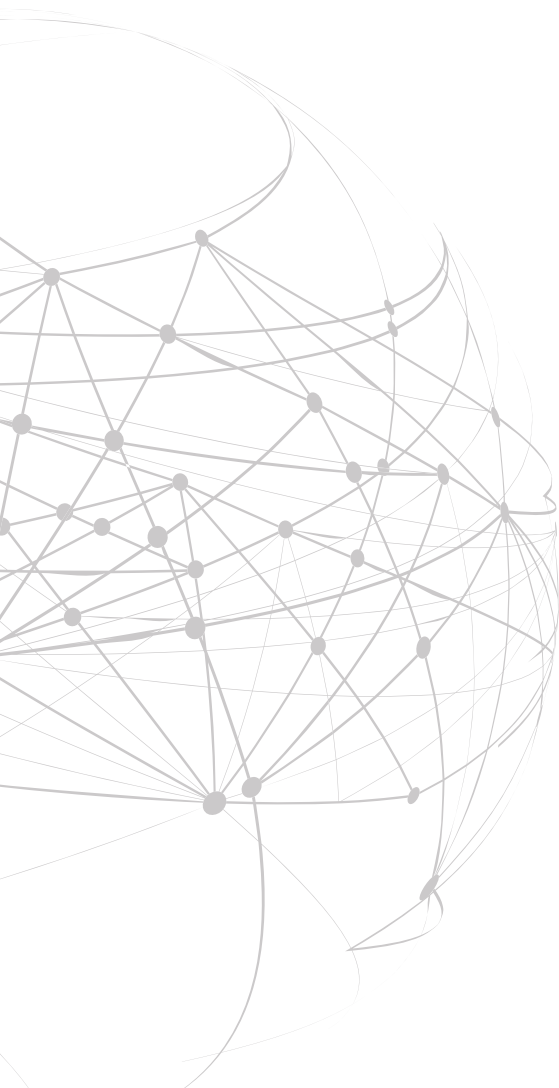
- Inversionistas
- Matriz de riesgo
- Marco regulatorio
- Redes sociales
- Informes de clasificación de riesgo
- Notas de prensa

Una vez determinados los aspectos materiales, se establecieron los contenidos específicos de este reporte, a partir de lo establecido por la Norma de carácter general N°30, la metodología International Integrated Reporting Council IIRC y los indicadores sugeridos por la norma internacional GRI G4.

2. Aspectos materiales

Los aspectos materiales de Sigdo Koppers S.A. para el ejercicio 2017 que determinan los contenidos de este reporte son:





	Gobierno Corporativo	DESEMPEÑO ECONÓMICO		DESEMPEÑO AMBIENTAL				DESEMPEÑO SOCIAL				
		Aspecto Financiero	Innovación	Energía	Incidentes Ambientales	Emisiones	Residuos	Colaboradores	Comunidad	Educación Dual	Clientes	Proveedores
Ingeniería y Construcción SK S.A.	x	x	x		x		x	x		x	x	x
Puerto Ventanas S.A.	x	x	x	x		x	x	x	x	x	x	x
Ferrocarril del Pacífico S.A.	x	x	x			x	x	x			x	x
SK Godelius S.A.	x	x	x					x			x	x
Enaex S.A.	x	x	x	x	x	x	x	x	x	x	x	x
Magotteaux Group S.A.	x	x	x	x	x	x	x	x			x	x
SK Comercial S.A.	x	x	x		x	x	x	x		x	x	x
SKBergé S.A.	x	x	x					x		x	x	x

CAPÍTULO



**SIGDO
KOPPERS S.A.
EN UNA
MIRADA**

01.

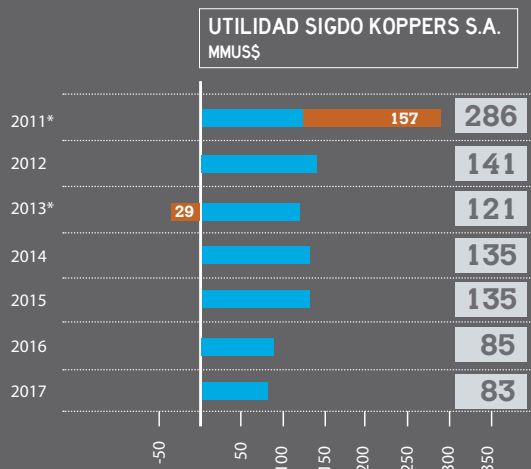


PRINCIPALES CIFRAS

SIGDO KOPPERS S.A. ES UN GRUPO EMPRESARIAL DE ORIGEN CHILENO, CON UNA VISIÓN DE LARGO PLAZO EN EL DESARROLLO DE SUS NEGOCIOS Y UNA RECONOCIDA TRAYECTORIA DE INNOVACIÓN Y LIDERAZGO. EL GRUPO PARTICIPA EN LOS SECTORES DE

INGENIERÍA Y CONSTRUCCIÓN, PORTUARIO, TRANSPORTE FERROVIARIO, FRAGMENTACIÓN DE ROCA, PRODUCCIÓN DE BOLAS DE MOLIENDA, REPRESENTACIÓN, DISTRIBUCIÓN Y ARRIENDO DE MAQUINARIA, Y COMERCIALIZACIÓN DE VEHÍCULOS DE PRESTIGIOSAS MARCAS.

DESEMPEÑO ECONÓMICO



*Los años 2011 y 2013 incluyen efectos extraordinarios por desinversiones, por US\$157 millones y US\$29 millones respectivamente

DESEMPEÑO SOCIAL

19.359
personas

trabajaron en Sigdo Koppers S.A. y sus filiales en 2017. 10.262 de ellos contratados por proyectos.

US\$
3
millones

invertidos en capacitación

208 ALUMNOS FORMARON PARTE DEL PROGRAMA EDUCACIÓN DUAL CON FILIALES DEL GRUPO.

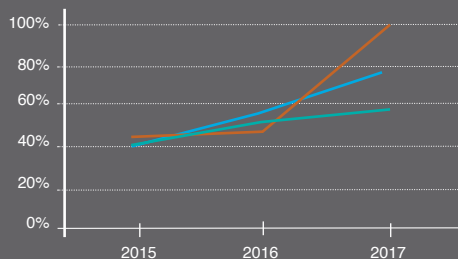
100%
de las filiales

cuentan con un registro de fuentes y m³ de consumo y tratamiento de agua y con una línea base de emisiones para medir el desempeño ambiental en este ámbito.

US\$
3
millones

se invirtieron para mejorar el desempeño ambiental.

Prácticas adoptadas por las compañías



Sistema de gestión ambiental	—
Medición de emisiones	—
Identificación de riesgos ambientales	—

DESEMPEÑO AMBIENTAL

PRESENCIA INTERNACIONAL

SIGDO KOPPERS S.A. CUENTA CON PLANTAS PRODUCTIVAS Y OPERACIONES DIRECTAS EN NORTEAMÉRICA, LATINOAMÉRICA, EUROPA Y ASIA. SUS PRODUCTOS Y SERVICIOS SON COMERCIALIZADOS EN TODO EL MUNDO.



MÉXICO

Magotteaux Group S.A.

EEUU

Enaex S.A.

Magotteaux Group S.A.

CANADÁ

Magotteaux Group S.A.

COLOMBIA

Ingeniería y Construcción SK S.A.

Enaex S.A.

SK Comercial S.A.

SKBergé S.A.

PERÚ

Ingeniería y Construcción SK S.A.

Enaex S.A.

SK Comercial S.A.

SKBergé S.A.

CHILE

Ingeniería y Construcción SK S.A.

Puerto Ventanas S.A.

Ferrocarril del Pacífico S.A.

Enaex S.A.

Magotteaux Group S.A.

SK Comercial S.A.

SKBergé S.A.

BRASIL

Ingeniería y Construcción SK S.A.

Enaex S.A.

Magotteaux Group S.A.

SK Comercial S.A.

ARGENTINA

Enaex S.A.

SKBergé S.A.



29

plantas
productivas
en 15 países

operaciones
comerciales en
más de 30 países



ESPAÑA

Magotteaux
Group S.A.

FRANCIA

Enaex S.A.
Magotteaux
Group S.A.

BÉLGICA

Magotteaux
Group S.A.

SUDÁFRICA

Magotteaux
Group S.A.

INDIA

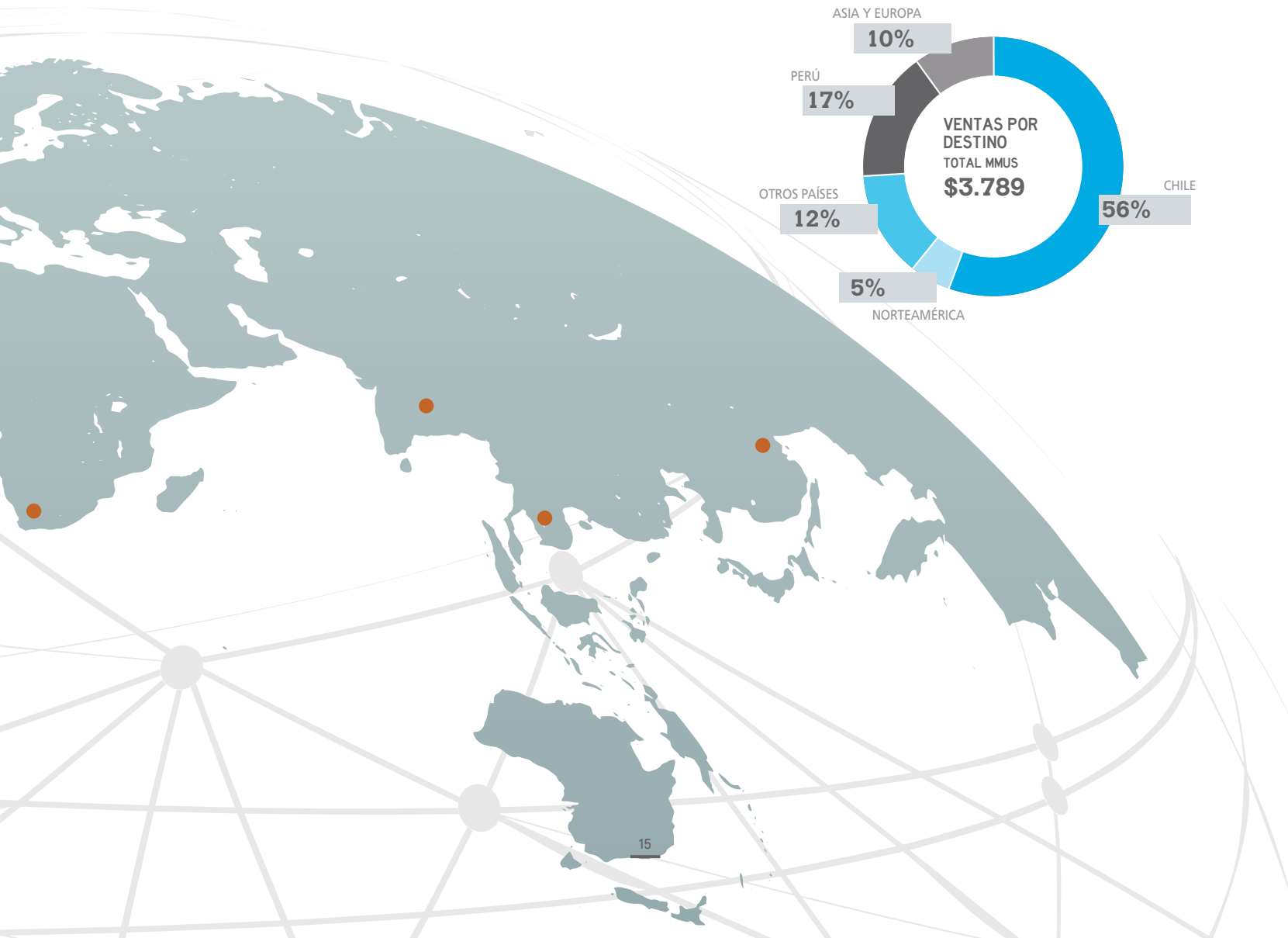
Magotteaux
Group S.A.

TAILANDIA

Magotteaux
Group S.A.

CHINA

Magotteaux
Group S.A.



1960

HISTORIA

EN 1960 LA EMPRESA CHILENA INGENIEROS ASOCIADOS SIGMA DONOSO SE ASOCIA CON KOPPERS CO. DE PITTSBURG, ESTADOS UNIDOS, Y FORMA INGENIERÍA Y CONSTRUCCIÓN SIGDO KOPPERS S.A., DANDO ORIGEN A LO QUE ES HOY SIGDO KOPPERS S.A.



1974

Un grupo de profesionales de Ingeniería y Construcción Sigdo Koppers S.A. adquiere el control de la compañía mediante la compra de sus acciones. Inicia un proceso de crecimiento a través de nuevas líneas de negocio y creación de empresas, convirtiéndose en uno de los principales conglomerados industriales de Chile.

1975

Creación de S.K. Comercial S.A. para la comercialización de maquinaria industrial, agrícola y vehículos de carga.

1986

Ingreso al negocio de distribución de automóviles, con la creación de Comercial Itala S.A.

Adquisición de la Empresa Eléctrica Emec S.A., compañía de distribución eléctrica que con posterioridad tomó posesión de Transnet S.A. en Chile y de Energía San Juan S.A. en Argentina.

1987

Adquisición del control de CTI CompañíaTecnológica Industrial S.A.

1990

Sigdo Koppers S.A. ingresa a la propiedad de Enaex S.A.

Creación de SK Ecología S.A., soluciones medioambientales.

Compra de Frimetel S.A., compañía argentina de línea blanca.

1993

Toma de control de Enaex S.A., tras alcanzar una proporción mayoritaria de sus acciones.

Expansión de Enaex S.A. a Perú, con la creación de una filial en ese país.

1997

Inicio de producción de películas plásticas de alta tecnología, a través de la filial Sigdopack S.A.

Comienza el proyecto de ampliación de la planta productora de Nitrato de Amonio de Enaex S.A., para alcanzar una capacidad de 450.000 toneladas.

1998

Incursión en el negocio de arriendo de maquinaria a través de SKC Rental S.A.

Expansión de Ingeniería y Construcción Sigdo Koppers S.A. a Perú, tras la creación de SSK Montajes e Instalaciones S.A.C.

1999

Venta de la Empresa Eléctrica Emec a la Compañía General de Electricidad S.A. (CGE).

2001

Asociación con el grupo español Bergé para expandir las actividades en el negocio de representación y comercialización automotriz.

Adquisición del control de Puerto Ventanas S.A.

2003

Toma de control de Ferrocarril del Pacífico S.A., a través de Puerto Ventanas S.A.

2005

Sigdo Koppers S.A. se constituye como sociedad matriz del Grupo.

Apertura Bursátil de Sigdo Koppers S.A.

Comienzo de operaciones de Compañía de Hidrógeno del Bío Bío S.A. (CHBB), productora de hidrógeno de alta pureza.

SK Comercial S.A. inicia distribución de maquinaria Volvo en Argentina.

Ingreso al negocio de construcción de mediana envergadura, mediante Constructora Logro S.A.

2006

Creación de SKC Rental S.A.C. en Perú.

SKBergé S.A. comienza la representación y comercialización de automóviles Kia en Perú y Argentina.

Creación de SK Industrial S.A., filial de Ingeniería y Construcción Sigdo Koppers S.A.

Sigdo Koppers S.A. suscribe el Pacto Global de las Naciones Unidas.

2007

SKBergé S.A. inicia la representación y distribución de la marca de automóviles Chery.

2008

Inicia sus operaciones Santander Consumer Chile, sociedad de SKBergé S.A. y Banco Santander S.A., para el financiamiento de adquisiciones en el sector automotor.



2017



2009

Enaex S.A. recibe certificados de Bonos de Carbono, por parte de la Organización de Naciones Unidas (ONU).

Sigdo Koppers S.A. realiza su primera emisión de bonos corporativos en Chile, por UF 3.000.000.

2010

Ingreso de SKBergé S.A. al mercado colombiano para representar las marcas del grupo Chrysler.

Enaex S.A. pone en marcha la expansión de su planta Prillex América, alcanzando 800.000 toneladas de producción.

SKC Rental S.A. inicia operaciones en Brasil.

2011

Venta de la totalidad de las acciones de CTI Compañía Tecno Industrial, a la empresa Electrolux.

Adquisición de la sociedad de origen belga Magotteaux Group S.A.

Ingeniería y Construcción Sigdo Koppers S.A. adquiere la mayoría accionaria de Construcciones y Montajes COM S.A.

2012

Sigdo Koppers S.A. culmina aumento de capital por 275.000.000 nuevas acciones (US\$453 millones).

Inicio de operaciones de SKC Transporte S.A., representante de camiones Kenworth y DAF.

Sigdo Koppers S.A. emite bono corporativo en Chile por UF 2.000.000.

Inauguración del Centro de Formación Técnica sede Sigdo Koppers S.A. en Talcahuano.

2013

SKC Rental S.A. inicia sus operaciones en Colombia.

Sigdo Koppers S.A. vende sus filiales Sigdopack S.A. y Sigdopack Argentina S.A. a la compañía Oben Holding Group.

2014

Enaex S.A. ingresa nuevamente a Perú, a través de la compra de la compañía de explosivos Chemtrade S.A.C.

Sigdo Koppers S.A. obtiene certificaciones de sus Sistemas de Prevención de Delitos por parte de BH Compliance.

2015

Enaex S.A. adquiere el 90,82% de la compañía francesa Davey Bickford S.A.S.

Sigdo Koppers S.A. crea la Fundación Educacional Chile Dual, para apoyar el desarrollo de la educación técnica en el país.

Sigdo Koppers S.A. ingresa al Dow Jones Sustainability™ Chile Index.

Enaex S.A. adquiere el control de Britanite a través de la compra del 100% de sus acciones.

2016

Ingeniería y Construcción Sigdo Koppers S.A. (ICSK) adquiere la compañía Dessau Chile Ingeniería.

Puerto Ventanas S.A. inaugura bodega de graneles sólidos "La Greda", con una capacidad de 46.000 toneladas de almacenamiento.

ICSK inicia operaciones en Brasil, mediante la asociación con la empresa local Alumini.

SKBergé S.A. incorpora la marca Peugeot a sus operaciones en Colombia.

2017

Sigdo Koppers S.A. y China Railway Group Limited firman acuerdo de cooperación para el desarrollo de proyectos de infraestructura en Chile y Latinoamérica.

Culmina la construcción de un nuevo cargador y sistema de embarque de concentrado de cobre en Puerto Ventanas S.A. Con una inversión de US\$35 millones, representa importantes ventajas competitivas para el puerto.

Enaex S.A. presenta Robominer y Mine-iTruck, innovaciones de teleoperación y robotización que permiten una operación más segura y acceder a recursos cuya explotación era inviable.

Ingeniería y Construcción Sigdo Koppers S.A. se adjudica contratos por 1.357 km de líneas de alta tensión en Brasil.

Ingeniería y Construcción Sigdo Koppers S.A. finaliza el proyecto Línea de Transmisión de 500 kV, Mejillones Cardones. Con 600 km de extensión, permite unir los Sistemas Interconectados del Norte Grande y Central en Chile.

Sigdo Koppers S.A. vende su participación de 90% en Compañía de Hidrogeno Bio Bio S.A. a la Empresa Nacional del Petróleo (ENAP), propietaria del 10%. El proyecto fue concebido como BOT (Build, Operate and Transfer) en 2005.

EL GOBIERNO CORPORATIVO DE SIGDO KOPPERS S.A. TIENE POR OBJETIVO ACRECENTAR EL VALOR DE LA COMPAÑÍA DE MANERA SOSTENIBLE, EN EL MARCO DE LOS VALORES Y PRINCIPIOS DE LA ORGANIZACIÓN.

Busca promover la transparencia y eficiencia de los mercados, resguardar el cumplimiento de la normativa legal, proteger los derechos de los accionistas, garantizar el acceso oportuno a información relevante, así como velar porque las decisiones estratégicas y financieras obedezcan a una visión de largo plazo.

CAPÍTULO

GOBIERNO CORPORATIVO

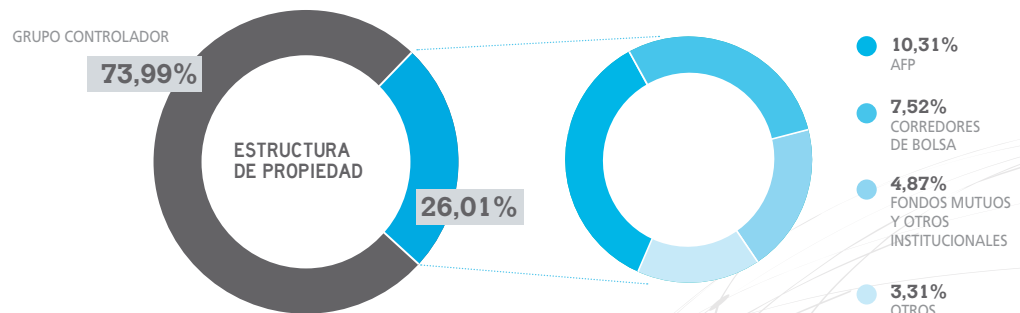


02.



Estructura de Gobierno Corporativo

LA ADMINISTRACIÓN DE SIGDO KOPPERS S.A. ES EJERCIDA POR UN DIRECTORIO COMPUESTO POR SIETE MIEMBROS. LOS DIRECTORES EJERCEN SUS FUNCIONES DURANTE UN PERIODO DE TRES AÑOS.



DIRECTORIO

Los integrantes del Directorio fueron nombrados el 25 de abril de 2016, fecha en la que además cesó en sus funciones como director Horacio Pavez García, RUT 3.899.023-7, ligado al grupo controlador.



JUAN EDUARDO ERRÁZURIZ OSSA

Presidente Ejecutivo

RUT 4.108.103-1

Ingeniero Civil
Universidad Católica de Chile



NAOSHI MATSUMOTO TAKAHASHI

Vicepresidente

RUT 3.805.153-9

Ingeniero Comercial
Universidad Católica de Chile



HORACIO PAVEZ ARO

Director

RUT 9.737.844-4

Ingeniero Civil
Universidad de Chile

Comité de Directores

Sigdo Koppers S.A. cuenta con un Comité de Directores, cuyas funciones son examinar los informes de los auditores externos, los estados financieros de la compañía, proponer al directorio los nombres para los auditores externos y clasificadores de riesgo, revisar los antecedentes relativos a las operaciones a que se refiere el Título XVI y realizar un informe respecto a esas operaciones. Asimismo, su labor incluye examinar los sistemas de remuneraciones y planes de compensación de los gerentes, ejecutivos principales y trabajadores de la sociedad, preparar un informe anual de su gestión e informar al directorio respecto de la conveniencia de contratar o no a una empresa de auditoría para la prestación de servicios que no formen parte de la auditoría externa.

Comité de Directores compuesto por:
Canio Corbo, Jaime Vargas, Naoshi Matsumoto.

Diversidad en el Directorio

NÚMERO DE PERSONAS POR GÉNERO Y NACIONALIDAD

Hombres - Nacionalidad chilena

7

NÚMERO DE PERSONAS POR RANGO DE EDAD

Entre 51 - 60

1

Entre 61 - 70

2

Más de 71

4

NÚMERO DE PERSONAS POR ANTIGÜEDAD

Menos de 3 años

1

Entre 3 y 6 años

2

Entre 6 y 9 años

1

Más de 12 años

3



**JUAN ANDRÉS
FONTAINE
TALAVERA***

Director

RUT 6.068.568-1

Ingeniero Comercial
Universidad Católica
de Chile



**CANIO
CORBO LIOI**

Director Independiente

RUT 3.712.353-6

Ingeniero Civil Industrial
Universidad Católica
de Chile



**JAIME
VARGAS SERRANO**

Director

RUT 7.035.696-1

Ingeniero Comercial
Woodbury University
California, USA



**NORMAN
HANSEN ROSÉS**

Director

RUT 3.185.849-6

Ingeniero Civil
Universidad Católica
de Chile

* Juan Andrés Fontaine renunció al directorio con fecha 28 de febrero de 2018, tras ser designado Ministro de Obras Públicas del Gobierno de Chile, cargo que asumió el 11 de marzo de 2018.

ADMINISTRACIÓN



**JUAN EDUARDO
ERRÁZURIZ OSSA**

Presidente Ejecutivo
Sigdo Koppers S.A.

RUT 4.108.103-1

Ingeniero Civil
Universidad Católica
de Chile



**JUAN PABLO
ABOITIZ DOMÍNGUEZ**

Gerente General
Sigdo Koppers S.A.

RUT 7.510.347-6

Ingeniero Civil Industrial
Mecánico Universidad
Católica de Chile

Post Grado en
Administración de Empresas
Universidad Católica de Chile



**GONZALO
CAVADA CHARLES**

Gerente Finanzas
Sigdo Koppers S.A.

RUT 10.773.694-8

Ingeniero Civil Universidad
Católica de Chile

MBA Universidad de
Cambridge UK



**ALEJANDRO
REYES PIZARRO**

Gerente Contralor
Sigdo Koppers S.A.

RUT 8.386.498-2

Ingeniero Comercial
Universidad de Santiago

Magister en Planificación
y Gestión Tributaria
Universidad de Santiago

Magister en Derecho de los
Negocios Universidad Adolfo
Ibañez

EJECUTIVOS FILIALES Y COLIGADAS

Sigdo Koppers S.A. es un grupo estructurado a través de un modelo de filiales, cuya administración tiene la responsabilidad de realizar una gestión rigurosa y prudente, asegurar su solidez económica y velar por los intereses de sus accionistas y otros stakeholders.



**SANDRO
TAVONATTI POLLI**
Gerente General
Ingeniería y Construcción
Sigdo Koppers S.A.
RUT 10.203.296-9
Ingeniero Civil Estructural
Universidad de Chile



**JORGE OYARCE
SANTIBAÑEZ**
Gerente General
Puerto Ventanas S.A.
RUT 8.255.558-7
Ingeniería de Ejecución
de Transporte Universidad
Católica de Valparaíso
MBA Universidad Federico
Santa María



**JUAN ANDRÉS
ERRÁZURIZ
DOMÍNGUEZ**
Gerente General
Enaex S.A.
RUT 9.350.009-1
Ingeniero Civil Industrial
Universidad Católica de
Chile



**FERNANDO
BRACCO NAHSON**
Gerente General
SK Godelius S.A.
RUT 21.712.347-K
Ingeniero Industrial
Mecánico Universidad de la
República del Uruguay



**SÉBASTIEN
DOSSOGNE**
Gerente General
Magotteaux Group S.A.
Ingénieur Civil Électro-
mécanicien Université de
Liège



**FRANCISCO
JAVIER ERRÁZURIZ
DOMÍNGUEZ**
Gerente General
SK Comercial S.A.
RUT 9.090.852-9
Ingeniero Comercial
Universidad Católica
de Chile



**RAFAEL SAINZ
DE HERRERA**
Gerente General
SKBergé S.A.
RUT 25.457.710-3
Licenciado en Derecho
Universidad Complutense
de Madrid

Modelo de Gobierno Corporativo

El Gobierno Corporativo de Sigdo Koppers S.A. garantiza un comportamiento íntegro de la compañía, lo que permite conservar la confianza de los grupos de interés y proteger los intereses de todos los accionistas.

Es gestionado por el Directorio y la Administración, quienes buscan crear valor para los accionistas, velar por el cumplimiento de los objetivos de la compañía y mantener una visión estratégica de largo plazo. Los colaboradores, entendiéndose como cada una de las personas que trabaja en la empresa, sin importar su cargo o área, también son responsables de conducir su labor y sus relaciones de trabajo bajo el marco antes descrito.

La gestión es ejercida mediante políticas y procedimientos, la evaluación permanente de riesgos e instrumentos de control interno, todos ellos inspirados en una cultura de compañía basada en Valores Corporativos que se transmiten a todas las empresas del Grupo. Estos documentos están disponibles en la página web de la compañía (http://www.sigdokoppers.cl/gobierno_corporativo/documentos/).

La actividad del Gobierno Corporativo se traduce en resultados para los accionistas y los distintos grupos de interés. A su vez los accionistas pueden ejercer su participación en la sociedad mediante la Junta de Accionistas, que se realiza dentro del segundo trimestre de cada año, o mediante el área de Relaciones con Inversionistas de la compañía.



GESTIÓN DEL GOBIERNO CORPORATIVO

A TRAVÉS DE SU MODELO DE GOBIERNO CORPORATIVO, SIGDO KOPPERS S.A. DETERMINA SUS OBJETIVOS, LA FORMA DE ALCANZARLOS Y MONITOREA SU CONSECUCIÓN. PARA LOGRARLO CUENTA CON HERRAMIENTAS ESPECÍFICAS QUE LE PERMITEN GUIAR A LA ORGANIZACIÓN EN SUS PRINCIPALES LINEAMIENTOS ESTRATÉGICOS, DE FORMA DE CREAR VALOR A LARGO PLAZO.



1. CÓDIGO DE ÉTICA CORPORATIVA

Sigdo Koppers S.A. y sus filiales cuentan con Códigos de Ética que incluyen los valores, principios y normas de conducta, que la compañía ha definido como fundamentales y que son la base para su proyección futura. Este documento fue actualizado a fines de 2016 y las empresas realizan campañas de difusión y capacitación periódicas, con el fin de transmitir a los colaboradores las normas que deben guiar las relaciones con sus grupos de interés, así como su comportamiento en toda circunstancia.

2. LIBRE COMPETENCIA

Entre los aspectos regulados por el Código de Ética, destaca el respeto irrestricto a las normas de Libre Competencia, la que constituye un valor fundamental que debe gobernar todos los ámbitos del quehacer económico.

Durante el año, se realizaron encuentros periódicos de formación para ejecutivos, que incluyeron temáticas de este ámbito.

3. COMITÉ DE ÉTICA

Sigdo Koppers cuenta con un Comité de Ética integrado por el Gerente General, el Gerente Contralor Corporativo y a lo menos, un Director de la compañía. El comité se reúne obligatoriamente cada trimestre y cada vez que las circunstancias lo requieran. Entre sus principales responsabilidades está la promoción de los valores y conductas éticas dentro de la organización; facilitar la resolución de conflictos relacionados con la aplicación del Código de Ética Corporativo, arbitrando entre las partes; conocer y resolver sobre las denuncias, de acuerdo al procedimiento existente; dictar instrucciones necesarias para el desarrollo y cumplimiento de lo dispuesto en el Código de Ética.



4. MODELO DE PREVENCIÓN DE DELITOS

Como parte de sus prácticas de Gobierno Corporativo, Sigdo Koppers S.A. cuenta con normas estrictas respecto al cumplimiento de la Ley 20.393, sobre prevención de delitos y corrupción.

La compañía y sus filiales rechazan toda clase de corrupción, incluyendo la extorsión, soborno, cohecho y receptación, delito que fue incluido durante el último ejercicio y difundido a los colaboradores de las distintas filiales en 34 jornadas de capacitación especiales, a las que asistieron 964 personas. Sigdo Koppers S.A. no tolera las prácticas de negocios que busquen obtener ventaja, mediante el uso de medios indebidos o impropios. Ningún colaborador y/o asesor está autorizado para realizar actividades que puedan comprometer a la organización, en hecho o apariencia, con actos de corrupción. Las compañías difunden sus políticas de ética empresarial, lucha contra la corrupción y prevención del delito a través de charlas, capacitaciones, sus páginas web y publicaciones internas.

Durante el año 2017, todas las filiales del Grupo capacitaron a su personal, especialmente a aquellas personas que se incorporaron durante el período. Esta actividad es permanente y forma parte del calendario de capacitaciones establecido por cada una de las empresas filiales.

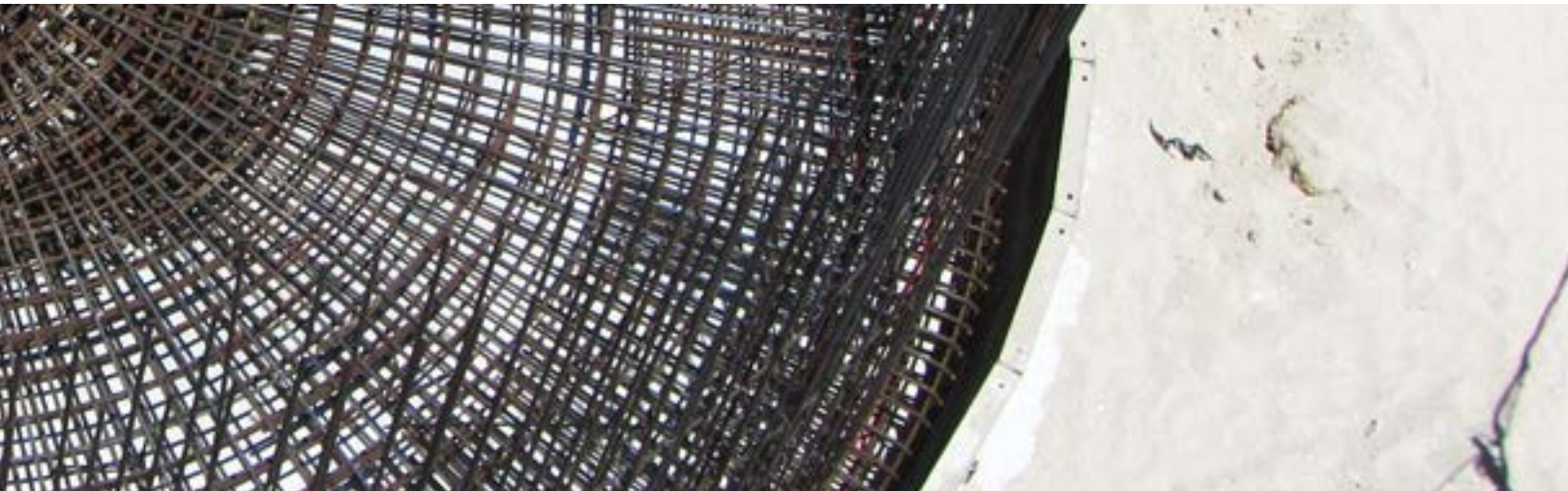
Sigdo Koppers S.A. cuenta con un Encargado de Prevención de Delitos. Este modelo es certificado en la compañía y sus filiales por BH Compliance.



5. CANAL DE DENUNCIAS

Sigdo Koppers S.A. busca mantener un entorno laboral y prácticas de negocios acordes con sus principios empresariales, por lo que pone a disposición de sus colaboradores, clientes, proveedores, accionistas y la comunidad en general un canal de denuncias, anónimas o directas. Estas pueden estar relacionadas con infracciones a las normas éticas, conflictos de interés, incumplimientos regulatorios o conductas inapropiadas que requieran de la atención de la alta administración y el directorio de la compañía.

Este canal está en el sitio web de SK (www.sigdokoppers.cl/denuncias/) y de todas las compañías, y las denuncias son gestionadas mediante un procedimiento que establece protocolos y plazos de investigación y respuesta.



6. **NORMATIVAS INTERNAS**

Sigdo Koppers S.A. y sus filiales cuentan con Reglamentos Internos de Orden, Higiene y Seguridad, Código de Ética para Colaboradores y Código de Ética y Conducta para Proveedores. Además, existen y se promueven procedimientos que forman parte de las herramientas de gestión del Gobierno Corporativo. Entre estas se cuentan el Manual de Manejo de Información de Interés para el Mercado, Política de Sucesión de Ejecutivos Principales, Procedimiento de Inducción para nuevos Directores, Procedimiento de Postulación de Candidatos a Director, Procedimiento de Gestión de Riesgos, Política de Evaluación del Directorio y Política de Contratación de Asesores Externos.

7. **COMITÉS**

Sigdo Koppers S.A. ha identificado temas relevantes que deben ser incorporados en las compañías. Es por ello que establece Comités en los que participan ejecutivos de todas las empresas, con el objetivo de desarrollar sinergias, programas transversales o replicar buenas prácticas.

Actualmente, a nivel corporativo funcionan los comités de Innovación, Sostenibilidad, Recursos Humanos, Diversidad e Inclusión, Medioambiente y Tecnología.

Gestión de Riesgos



ENTRE SUS PRÁCTICAS DE GOBIERNO CORPORATIVO, SIGDO KOPPERS S.A. HA DESARROLLADO UN PROCESO DE GESTIÓN DE RIESGOS ACORDE CON LAS MEJORES PRÁCTICAS DE LA INDUSTRIA, LAS REGULACIONES VIGENTES Y EL RIESGO ACCEPTABLE DETERMINADO POR EL DIRECTORIO.

Para esto cuenta con un modelo de Gestión de Riesgos construido sobre la base de estándares y prácticas internacionales, tales como las que promueve COSO (Committee of Sponsoring Organizations of the Treadway Commission) y COBIT (Control Objectives for Information and Related Technology).

ESTA METODOLOGÍA SE BASA EN CINCO PASOS, QUE SE DESCRIBEN A CONTINUACIÓN:

1.

IDENTIFICAR

Se identifican los principales riesgos críticos para la organización.

Se clasifican en:
Estratégico
Financiero
Operacional
Regulatorios

2.

EVALUACIÓN

Se evalúan los riesgos con los parámetros de impacto y probabilidad. Se construye la matriz de riesgo.

3.

ANÁLISIS

Luego de evaluados los riesgos críticos, se analizarán las acciones a tomar respecto del riesgo residual determinado. Para aquellos riesgos que superan el nivel de riesgo aceptable y se determine un plan de acción a seguir, el Encargado de Riesgos definirá el responsable del plan de acción y el programa de acción.

4.

MONITOREO

Se monitorea y da seguimiento a los planes de acción comprometidos en la etapa anterior por el Encargado de Riesgos. En esta etapa se pueden realizar auditorías (interna o externa) al proceso de gestión de riesgos, con el fin de evaluar el proceso y proponer recomendaciones de mejora.

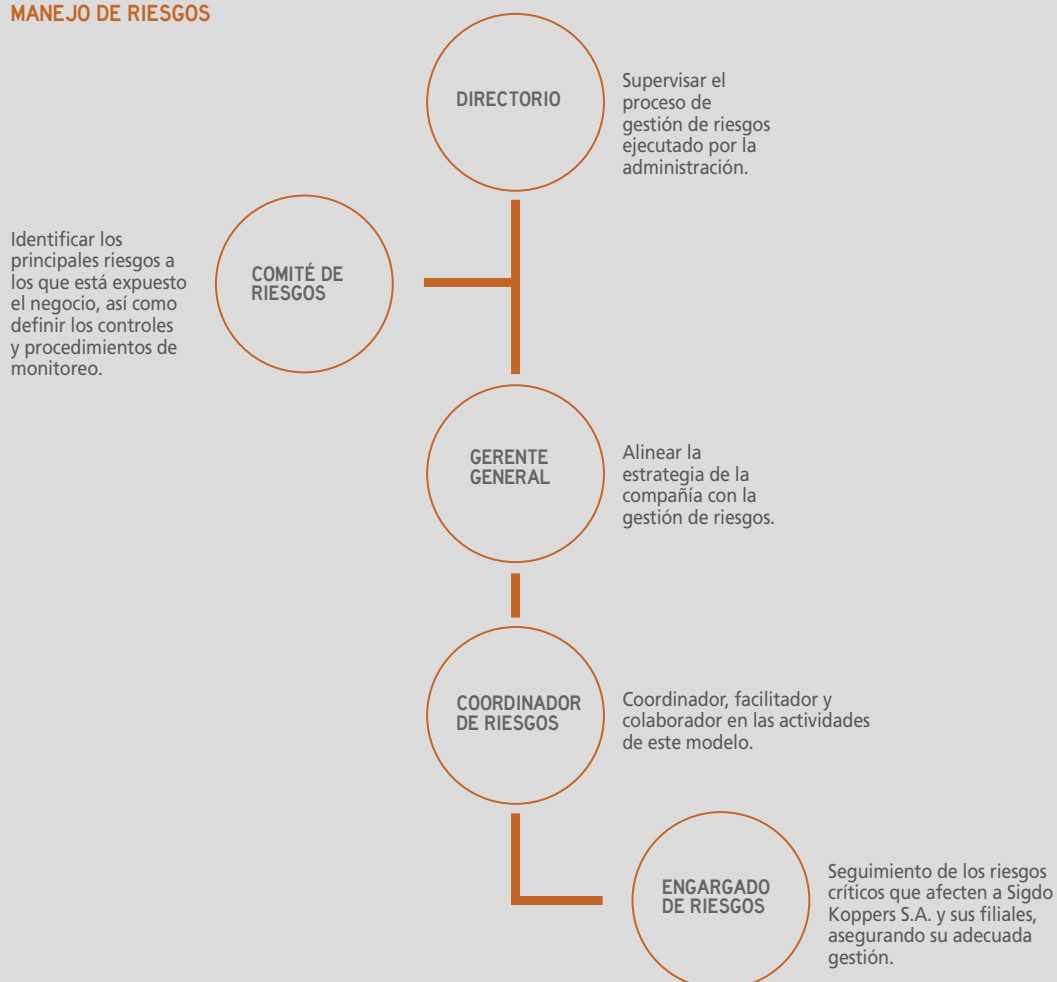
5.

COMUNICACIÓN

Se comunica a los grupos de interés internos la matriz de riesgos y el plan de acción asociado a cada uno de ellos.



MANEJO DE RIESGOS



Riesgos identificados en 2017:

1. Área Servicios

INDUSTRIA DE CONSTRUCCIÓN Y MONTAJE:

Dependencia de los grandes proyectos de inversión industrial a los ciclos económicos de los países donde Ingeniería y Construcción Sigdo Koppers S.A. (ICKS) participa. Este tipo de proyectos son fuente importante de ingresos para ICKS.

Volatilidad de los precios de los recursos necesarios para efectuar los distintos proyectos de construcción. Para mitigar este problema, el cual puede significar la pérdida de una licitación producto de mayores costos, la empresa mantiene acuerdos comerciales con sus principales proveedores, lo que se traduce en una ventaja económica y una mejor utilización de recursos.

La magnitud y estabilidad de los ingresos de ICKS dependen fundamentalmente de las características de los proyectos adjudicados. Sus ingresos se generan en la medida del cumplimiento de los hitos establecidos en los distintos proyectos.

NEGOCIO PORTUARIO Y DE TRANSPORTE DE CARGA:

En relación a Puerto Ventanas S.A., la operación del negocio se basa principalmente en contratos de largo plazo, mayoritariamente en dólares, lo que permite mitigar el riesgo de disminución en el movimiento de carga producto del menor nivel de actividad en la economía.

Ferrocarril del Pacífico S.A. (FEPASA), presenta un riesgo operacional por la disponibilidad de las vías férreas. Este riesgo está mitigado a través de cláusulas en los contratos con la Empresa de Ferrocarriles del Estado (EFE) para asegurar una adecuada mantención de dichas vías.

Otro factor de riesgo para FEPASA es la competencia con el transporte de carga terrestre a través de camiones, frente a los cuales el ferrocarril presenta una serie de ventajas, entre ellas, destaca su capacidad para transportar grandes volúmenes de carga, ser más eficiente energéticamente y contaminar menos el medioambiente.

2. Área Industrial

SUMINISTRO DE EXPLOSIVOS INDUSTRIALES Y SERVICIOS DE FRAGMENTACIÓN DE ROCA:

Este negocio está influenciado por el nivel de actividad de la minería en Chile, fundamentalmente la Gran Minería, que representa en forma directa e indirecta el 90% de sus ventas aproximadamente, y en un grado de creciente importancia.

Las necesidades de servicio de fragmentación de roca en la minería están ligadas a la explotación de los yacimientos. El crecimiento del consumo está relacionado con las ampliaciones y apertura de nuevos yacimientos.

Los servicios de fragmentación de roca y suministro de explosivos para las obras civiles, están determinados por las inversiones que se realicen en infraestructura como centrales hidroeléctricas, represas, túneles, prospecciones petroleras y caminos.

En lo que se refiere a insumos y factores de producción, Enaex S.A. está sujeta a la variabilidad de los valores internacionales del amoníaco, producto sensible a los precios del petróleo y del gas natural. Las fluctuaciones en el costo de este insumo son transferidas con cierto desfase a los contratos de ventas mediante la indexación por fórmulas de reajuste.

INDUSTRIA DE ELEMENTOS DE DESGASTE DE ACERO:

El negocio de Magotteaux Group S.A. está expuesto a las fluctuaciones del precio de las materias más relevantes en sus procesos productivos, principalmente ferrocromo, níquel y chatarra. Para administrar estos riesgos, la compañía intenta mantener la menor exposición posible a sus principales insumos, administrando un bajo nivel de inventario, alineando la demanda con la programación de la producción.

Sensibilidad de los ingresos de Magotteaux Group S.A. a las principales industrias donde comercializa sus productos, principalmente la minería y la industria del cemento. Este riesgo es mitigado a través de la diversificación de los mercados donde participa la compañía.

LOS FACTORES DE RIESGO OPERACIONAL DEL GRUPO SIGDO KOPPERS SE DEBEN ANALIZAR EN FUNCIÓN DE CADA INDUSTRIA EN LA QUE PARTICIPA.



3. Área Comercial y Automotriz

INDUSTRIA DE COMERCIALIZACIÓN Y ARRIENDO DE MAQUINARIA:

Dependencia a la inversión de bienes de capital, en especial aquellas filiales dedicadas a la distribución de maquinaria nueva. En ese sentido la compañía ha establecido una estrategia de diversificación de los productos y marcas, comercializando maquinaria para distintas industrias.

SK Comercial S.A. depende del nivel de actividad en las áreas de la economía donde tiene mayor participación: minería, industrial, agrícola y forestal. Para minimizar este riesgo, la compañía cuenta con una cartera de clientes atomizada y diversificada, lo que constituye un *hedge* operacional frente a bajas particulares en algunos sectores de la economía.

INDUSTRIA AUTOMOTRIZ:

Alta dependencia del nivel de ingreso permanente y del acceso a financiamiento de los consumidores, y en particular del dinamismo de las economías en las cuales está presente la filial SKBergé S.A. (Chile, Argentina, Perú y Colombia).

SKBergé S.A. está expuesto a las variaciones del tipo de cambio de diversas monedas de los países fabricantes de automóviles. Esto, si bien implica un riesgo de pérdida de márgenes, en términos consolidados actúa como un *hedge* natural debido a que los proveedores de las distintas marcas tienen diferentes orígenes y monedas.

MISIÓN

Ser un grupo proveedor integral, líder en servicios y productos para la minería e industria, entregando a nuestros clientes la más alta calidad, generando valor a nuestros accionistas y oportunidades de desarrollo a nuestros colaboradores.

VISIÓN

Crece de manera rentable, continua y sostenible, consolidando nuestro desarrollo en las distintas industrias y mercados en que participamos, identificando nuevas oportunidades de inversión acordes con nuestra visión de largo plazo.

CAPÍTULO



ESTRATEGIA

03.





VALORES

LOS VALORES GUÍAN A LA ORGANIZACIÓN Y ASEGURAN LA SOSTENIBILIDAD DE LA COMPAÑÍA, POR LO QUE DEBEN REFLEJARSE EN LA CONDUCTA DE CADA UNA DE LAS PERSONAS QUE FORMAN PARTE DE SIGDO KOPPERS S.A.

Los cuatro principios que determinan el modelo de gestión de la compañía son:

1.

Respeto por la Vida:

PRIORIZAMOS LA SALUD, LA SEGURIDAD Y LA CALIDAD DE VIDA DE LAS PERSONAS. BUSCAMOS LOGRAR UN CRECIMIENTO SOSTENIBLE, MEDIANTE EL CUIDADO DEL MEDIOAMBIENTE Y EL BIENESTAR DE LAS COMUNIDADES RELACIONADAS.

2.

Integridad:

MANTENEMOS
COMPORTAMIENTOS ÉTICOS,
JUSTOS Y RESPONSABLES CON
NUESTROS GRUPOS DE INTERÉS.

3.

Enfoque al Cliente:

CONSTRUIMOS RELACIONES DE
CONFIANZA Y DE LARGO PLAZO
CON NUESTROS CLIENTES.

4.

Excelencia:

ENTREGAMOS PRODUCTOS Y
SERVICIOS DE CALIDAD, NOS
ESFORZAMOS POR INNOVAR
Y ALCANZAR LAS MEJORES
SOLUCIONES.

MODELO DE NEGOCIOS



EL MODELO DE NEGOCIOS DE SIGDO KOPPERS S.A. BUSCA ENTREGAR SOLUCIONES INTEGRALES A SUS CLIENTES, COMPLEMENTANDO LAS CAPACIDADES DE LAS DISTINTAS EMPRESAS DEL GRUPO.

El Grupo se enfoca en el ámbito industrial, área donde su experiencia, capacidad instalada y su presencia global le permiten lograr productos y servicios de gran valor agregado.

SOCIOS CLAVES

Compañías mineras, eléctricas, forestales, de infraestructura e industria en general

Fabricantes de maquinarias y automóviles

Proveedores de materias primas e insumos principales

Desarrolladores tecnológicos

Accionistas

Organismos reguladores

Gremios industriales

Instituciones Financieras

ACTIVIDADES CLAVES

- Comercialización de servicios y productos para la minería y la industria
- Desarrollo de proyectos de infraestructura e industriales
- Comercialización de maquinarias y automóviles
- Investigación y desarrollo
- Logística

RECURSOS Y CAPACIDADES CLAVES

- Recursos humanos calificados
- Plantas productivas
- Reputación de marca
- Representaciones comerciales
- Alianzas estratégicas

ESTRUCTURA DE COSTOS

- Recursos Humanos
- Insumos (NH_3 , FeCr, Chatarra)
- Costo de Logística
- Energía
- Depreciación de infraestructura

MODELO DE NEGOCIOS



PROPUESTAS DE VALOR

Servicios industriales de alto valor agregado
Proveedores de alta calidad
Cumplimiento de plazos
Prestigio de marcas comerciales

RELACIÓN CON CLIENTES

- Relación comercial directa
- Fidelización
- Desarrollo de alianzas estratégicas

CANALES DE COMUNICACIÓN Y VENTA

- Publicidad en medios masivos y especializados
- Marketing directo
- Sitios web
- Gestión comercial personalizada

SEGMENTOS DE CLIENTES

Empresas industriales
Compañías mineras
Clientes mayoristas y minoristas de maquinaria y automóviles

FUENTES DE INGRESOS

- Servicios de ingeniería, construcción y montaje industrial
- Transporte de carga y logística
- Venta de explosivos y servicios de fragmentación de roca
- Venta de bolas de molienda y piezas de desgaste
- Comercialización y arriendo de maquinaria
- Venta de automóviles
- Desarrollo de Soluciones Tecnológicas

ESTRATEGIA CORPORATIVA

LA ESTRATEGIA DE DESARROLLO DE SIGDO KOPPERS S.A. BUSCA CONSOLIDAR SU POSICIÓN COMO PROVEEDOR LÍDER DE PRODUCTOS Y SERVICIOS PARA LA MINERÍA Y LA INDUSTRIA. CON ESE OBJETIVO Y UNA MIRADA GLOBAL DE LARGO PLAZO, LA COMPAÑÍA ANALIZA CADA UNA DE SUS OPORTUNIDADES DE INVERSIÓN.



INGENIERÍA Y CONSTRUCCIÓN SIGDO KOPPERS S.A.

Ingeniería y Construcción SK S.A. provee servicios de ingeniería, construcción y montaje de gran escala en los sectores de minería, generación y transmisión de energía, proyectos industriales, obras civiles, marítimas y de infraestructura.

DESARROLLO

SIGDO KOPPERS S.A., A TRAVÉS DE INGENIERÍA Y CONSTRUCCIÓN SIGDO KOPPERS S.A. (ICSK), PARTICIPA EN EL DESARROLLO DE LOS PRINCIPALES PROYECTOS DE INVERSIÓN INDUSTRIAL.



PUERTO VENTANAS S.A.

Puerto Ventanas S.A. es el principal puerto granelero de la zona central de Chile. Entrega servicios de transferencia y almacenamiento.



Adicionalmente, a través de su filial Ferrocarril del Pacífico S.A. (FEPASA), brinda servicios logísticos y de transferencia de carga a través de ferrocarril y camiones.

LOGÍSTICA

SIGDO KOPPERS S.A. ENTREGA SERVICIOS DE LOGÍSTICA Y TRANSFERENCIA DE CARGA PARA EL SECTOR MINERO, FORESTAL, INDUSTRIAL Y ELÉCTRICO, MEDIANTE PUERTO VENTANAS S.A. (PVSA) Y FEPASA.

Cadena de valor de la minería y la industria

Sigdo Koppers S.A. busca ser un socio estratégico de las grandes empresas industriales, entregando soluciones de alta complejidad y valor agregado en las principales etapas de la cadena de valor de la minería y la industria.



OPERACIÓN

ENAEX S.A., SK COMERCIAL S.A. Y SKBERGÉ S.A., ENTREGAN SOLUCIONES EN LAS PRINCIPALES FASES DE LA OPERACIÓN INDUSTRIAL Y MINERA.



ENAEX S.A.

Enaex S.A. es el principal productor de nitrato de amonio de grado explosivo en la región y líder en servicios de fragmentación de roca, desarrollo y venta de productos explosivos de alto valor agregado.



SK COMERCIAL S.A.

SK Comercial S.A. importa, distribuye y arrienda maquinaria para la minería y la industria. También está presente en los sectores agrícola y de transporte de pasajeros.



SKBERGÉ S.A.

SKBergé S.A. es uno de los principales proveedores de vehículos comerciales, para empresas industriales, mineras y de servicios.

PROCESO

A TRAVÉS DE MAGOTTEAUX GROUP S.A. Y SK GODELIUS S.A., SIGDO KOPPERS S.A. ENTREGA SOLUCIONES PARA LA OPTIMIZACIÓN DE LAS PRINCIPALES FASES DEL PROCESAMIENTO DE MATERIAL EN OPERACIONES INDUSTRIALES Y MINERAS.



MAGOTTEAUX GROUP S.A.

Magotteaux Group S.A. fabrica y comercializa piezas de desgaste (asting) y bolas de molienda de alto valor agregado, utilizados por la gran minería y otras industrias como el cemento, centrales térmicas y dragados, entre otras.



SK GODELIUS S.A.

SK Godelius S.A. desarrolla tecnologías que permiten optimizar los procesos operativos de los clientes. En ese ámbito, SK Godelius S.A. crea, implanta y opera sistemas de telecomando, automatización de maquinaria y procesos productivos, entre otros desarrollos.

CAPÍTULO



**NUESTRAS
ÁREAS DE
NEGOCIOS**

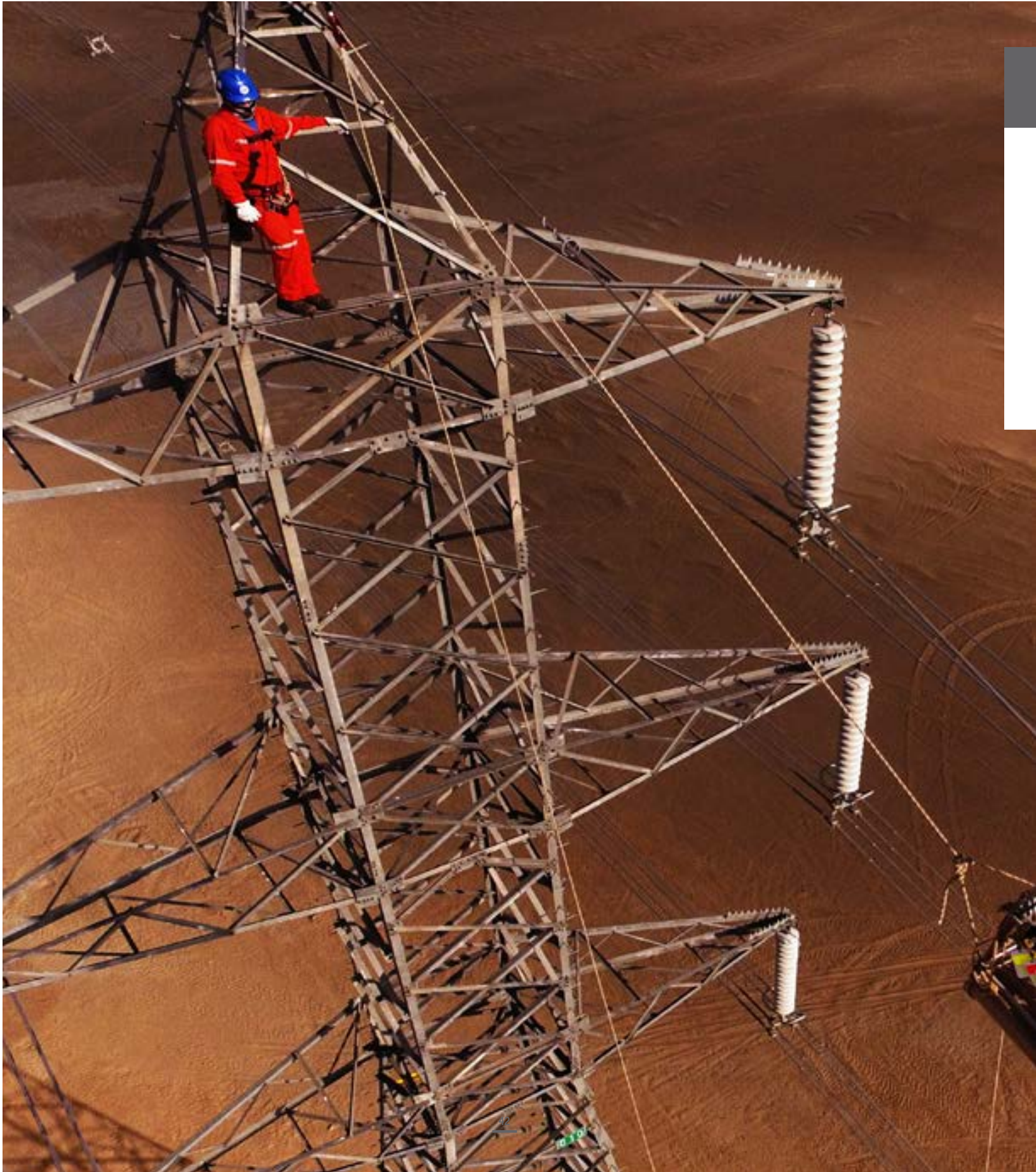
04.





NUESTRAS ÁREAS DE NEGOCIOS

A TRAVÉS DE SUS LÍNEAS DE NEGOCIOS, SERVICIOS, INDUSTRIAL Y COMERCIAL Y AUTOMOTRIZ, LA COMPAÑÍA EXTIENDE SU PRESENCIA A NORTEAMÉRICA, LATINOAMÉRICA, EUROPA Y ASIA. LA ESTRATEGIA DE NEGOCIOS DE SIGDO KOPPERS S.A. APUNTA A SER PROVEEDOR DE PRODUCTOS Y SERVICIOS PARA LA MINERÍA E INDUSTRIA, ABARCANDO LAS PRINCIPALES ETAPAS DE LA CADENA DE VALOR.



Contexto de la actividad

SIGDO KOPPERS S.A. ES UNO DE LOS PRINCIPALES GRUPOS INDUSTRIALES DE CHILE, CON INVERSIONES EN DIVERSOS ÁMBITOS RELACIONADOS CON LA INDUSTRIA, MINERÍA, ENERGÍA, PORTUARIO, FERROVIARIO, AUTOMOTRIZ, INGENIERÍA Y CONSTRUCCIÓN, ENTRE OTROS.

El contexto del ejercicio 2017, marcado por el bajo crecimiento de la economía chilena y una moderada recuperación a nivel internacional, tuvo un impacto relevante en los resultados de Sigdo Koppers S.A. y sus filiales.

Por su parte, la producción de cobre en Chile mostró un retroceso durante 2017, con una caída de 4% como consecuencia de las paralizaciones laborales, menores rendimientos productivos y el bajo nivel de inversiones en los últimos tres años, afectadas por el bajo precio internacional del cobre. El precio internacional del cobre promedió US\$2,8 la libra, cerrando en US\$3,1, valor que no se alcanzaba desde fines de

2014. Este escenario de menor precio de commodities y alta volatilidad, postergó el inicio de importantes proyectos mineros y de infraestructura en el país.

La contracción de la actividad minera e industrial, sumada a una lenta actividad en el área de arriendo de maquinaria, vinculada a las pocas inversiones en nuevos proyectos, tuvo un efecto directo en el desempeño de algunas áreas de negocios. Para abordar este escenario, el Grupo desarrolló una estrategia de diversificación de los mercados en los que opera, y se encuentra ejecutando planes de eficiencia y control de costos, buscando fortalecer una posición competitiva de largo plazo.

EN ESTE ESCENARIO,
LA UTILIDAD NETA DE
SIGDO KOPPERS S.A.
ALCANZÓ

US\$
83
millones

US\$
2.205
millones

TOTALIZARON LOS INGRESOS CONSOLIDADOS DE
SIGDO KOPPERS S.A., CON UN EBITDA CONSOLIDADO
DE US\$ 285,9 MILLONES.

ÁREA SERVICIOS



SK

60,62%



INGENIERÍA Y CONSTRUCCION
SIGDO KOPPERS

CONSTRUCCIÓN Y MONTAJE INDUSTRIAL DE GRAN ESCALA

Fundada en 1960, Ingeniería y Construcción Sigdo Koppers S.A. (ICSK) se especializa en construcción industrial integral, lo que le permite alcanzar elevados niveles de eficiencia, seguridad y calidad en sus servicios. La compañía desarrolla ingeniería, construcción y montaje electromecánico, gestión y logística de suministros nacionales e internacionales.

Cuenta con personal calificado, la más grande y moderna flota de equipos de construcción, y probada trayectoria en la solución de complejos desafíos en montajes industriales. Posee una amplia experiencia en proyectos de infraestructura productiva que requieren altos niveles de especialización, así como la capacidad de desarrollar obras en diversos sectores como son minería, generación y transmisión de energía, construcciones industriales, obras civiles y de infraestructura.

La compañía cuenta con operaciones directas en Chile, Perú, Brasil y Colombia y como parte de su desarrollo ha formado filiales especializadas, que le permiten entregar un servicio integral y valor agregado a sus clientes.

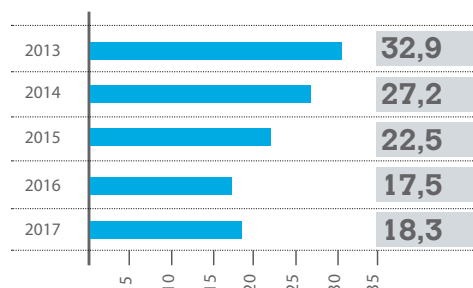
FILIALES:



- Al cierre de 2017, Ingeniería y Construcción SK S.A. registró 18,3 millones de Horas Hombre (-5%), en línea con el menor nivel de proyectos industriales, particularmente en el sector minero en Chile. Con ello, el EBITDA pro-forma alcanzó \$13.754 millones, lo que representa una caída de 10,6% respecto el año 2016. Ingeniería y Construcción SK S.A. mostró una utilidad neta por \$5.103 millones (US\$7,9 millones), y un menor resultado por \$3.489 millones respecto del cierre del año 2016.

Al 31 de diciembre de 2017, el backlog sumó US\$569 millones, con un aumento de US\$111 millones respecto al cierre de 2016.

HORAS HOMBRE EJECUTADAS
HH millones





SK

50,01%



FILIALES:



SK

58,19%



PRINCIPAL PUERTO GRANELERO DE LA ZONA CENTRAL DEL PAÍS

Situado en la bahía de Quintero, Puerto Ventanas S.A. (PVSA) posee una ubicación geográfica privilegiada, por la cercanía a los desarrollos industriales de la zona central de Chile y Mendoza, en Argentina.

Cuenta con cuatro sitios de atraque con capacidad para atender naves de hasta 70.000 toneladas e instalaciones completamente mecanizadas que permiten rendimientos de carga y descarga de más de 20.000 toneladas diarias. A esto se suma la inexistencia de problemas de embancamiento, amplias áreas de acopio y almacenamiento, y la integración con transporte terrestre a través de su filial Ferrocarril del Pacífico S.A. (FEPASA).

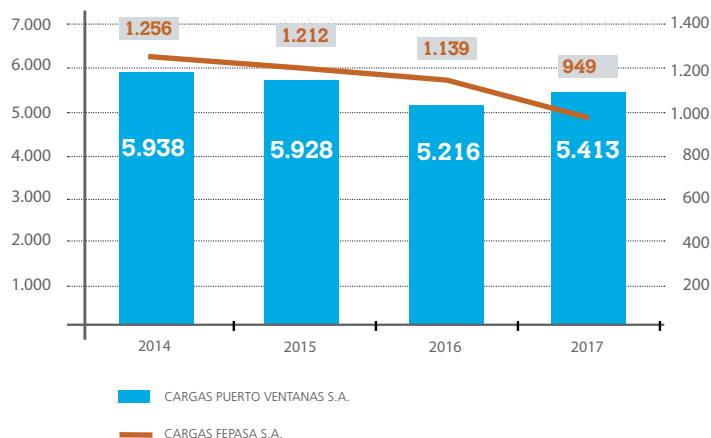
EMPRESA DE TECNOLOGÍA ORIENTADA AL DESARROLLO DE SOLUCIONES PARA LA INDUSTRIA

Con operaciones en Chile, SK Godelius S.A. es un integrador que diseña, implementa y gestiona proyectos de ingeniería e innovación aplicada en los principales procesos mineros e industriales. Es además un proveedor de servicios de IT Outsourcing que administra centros de operaciones de redes y control utilizando sofisticadas herramientas de software.

SK Godelius S.A. cuenta con alianzas estratégicas con centros de desarrollo, innovación y transferencia tecnológica, entre las que destacan el co-desarrollo de proyectos con Stanford Research Institute (SRI), la agencia de investigación industrial australiana CSIRO y el grupo canadiense Wesley Clover, conformado por decenas de empresas tecnológicas, de reconocida trayectoria internacional. Adicionalmente, posee joint venture con fabricantes de tecnologías de primera línea a nivel mundial que le permiten mantener una sólida posición en el mercado de innovación.

CARGA TRANSFERIDA PVSA MTons

CARGA TRANSPORTADA FEPASA MMTons-KM



• Al cierre de 2017, Puerto Ventanas S.A. transfirió un total de 5,4 millones de toneladas (+3%), con mayores transferencias de concentrado de cobre y granos. El EBITDA Consolidado de Puerto Ventanas S.A. alcanzó los US\$40,4 millones, lo que representa una mejora de 18%, en línea con el mayor nivel de transferencias de carga en el negocio portuario.

Así, la Utilidad Neta Consolidada de Puerto Ventanas S.A. sumó US\$20,1 millones, con un aumento de 3% con respecto a diciembre 2016.

ÁREA INDUSTRIAL



SK

60,72%  Enaex

PRINCIPAL EMPRESA PRODUCTORA DE NITRATO DE AMONIO, EXPLOSIVOS Y FRAGMENTACIÓN DE ROCA DE LATINOAMÉRICA.

Fundada en 1920, Enaex S.A. cuenta con operaciones directas en Chile, Argentina, Perú, Colombia, Brasil, Estados Unidos y Francia, éstas últimas a través de Britanite y Davey Bickford, respectivamente, y sus productos se comercializan en más de 40 países. Enaex S.A. está integrada verticalmente con la elaboración de sus materias primas más importantes, lo que le asegura un abastecimiento confiable y de calidad. Además, desarrolla casi la totalidad de la cadena de valor de la fragmentación de roca, es decir, desde la producción de insumos para explosivos hasta la tronadura, para lo cual cuenta con personal experto y tecnología de vanguardia mundial.

• Al cierre de 2017, Enaex S.A. alcanzó ventas de 832 mil toneladas de explosivos (-2%), explicado tanto por menores ventas en el mercado nacional como en el de exportación. Con ello, el EBITDA Consolidado de Enaex S.A. fue de US\$164,4 millones a Dic-17, mostrando una leve disminución de 1%, en línea con el menor nivel de ventas físicas, junto con un escenario más contraído en términos de márgenes.

Así, la Utilidad Neta de Enaex S.A. alcanzó los US\$84,2 millones, lo que representa una caída de 6% respecto a diciembre de 2016.

FILIALES:

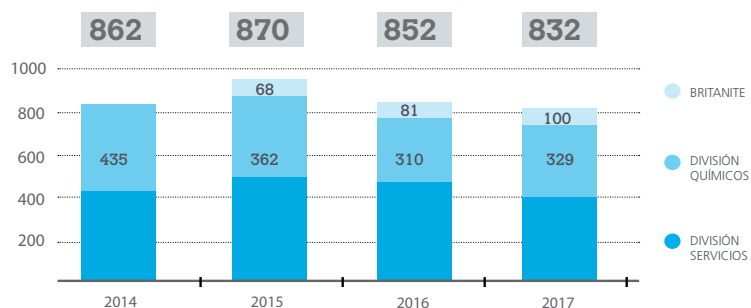
 **Enaex**
Britanite

 **Davey Bickford**
Enaex

 **Chemtrade**

VENTA DE NITRATO DE AMONIO

MTons





SK

97,75%



DESARROLLO, FABRICACIÓN Y COMERCIALIZACIÓN DE SISTEMAS DE MOLIENDA Y PIEZAS DE DESGASTE.

Magotteaux Group S.A. es una compañía de origen belga, adquirida en 2011 por Sigdo Koppers S.A. Tiene plantas productivas de bolas de alto cromo (capacidad 320.000 ton anuales), bajo cromo y acero forjado (capacidad 104.000 ton anuales) y piezas fundidas (casting, capacidad 66.000 ton anuales), utilizadas en los procesos de trituración de las industrias minera, del cemento, centrales térmicas de generación de energía, canteras, reciclaje y dragado.

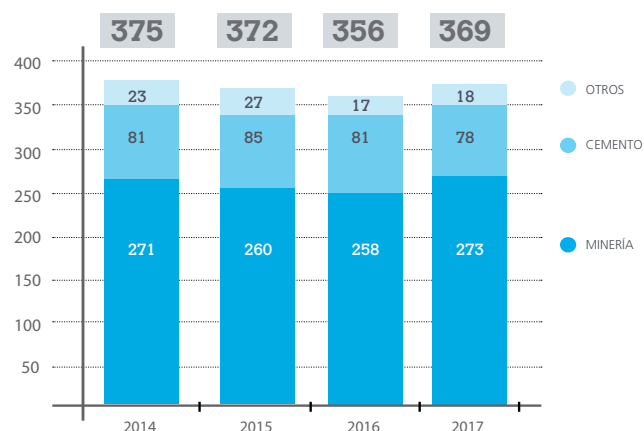
Cuenta con presencia global, a través de 15 plantas de producción, las principales ubicadas en Bélgica, Brasil, Estados Unidos, Canadá y Tailandia. Además, posee 24 oficinas comerciales y centros de investigación para el desarrollo de productos y optimización de procesos.

• Al cierre de 2017, Magotteaux Group S.A. alcanzó ventas de 369 mil toneladas, con un crecimiento de 4% en relación al año anterior, de las cuales 49 mil Tons (+4%) correspondieron a piezas de desgaste (casting). El EBITDA de Magotteaux Group S.A. fue de US\$43,3 millones a diciembre 2017, cifra afectada por provisiones extraordinarias producto del proceso de restructuración que ha llevado adelante. De igual forma, el EBITDA recurrente registró US\$51 millones, con una disminución de 19,5%. Esto se debió, principalmente, a menores márgenes producto de un rápido aumento de precios de las materias primas, lo que implicó US\$16,3 millones menos respecto a diciembre de 2016, aunque se vio compensado en parte por una disminución del gasto de administración y ventas.

Así, Magotteaux Group S.A. obtuvo una Utilidad Neta de US\$13,6 millones, lo que significó una caída de 41% respecto al cierre de 2016.

VENTA POR SEGMENTO

MTons



ÁREA COMERCIAL Y AUTOMOTRIZ



SK

86,82%



COMPañÍA DE VENTA Y ARRIENDO DE MAQUINARIA

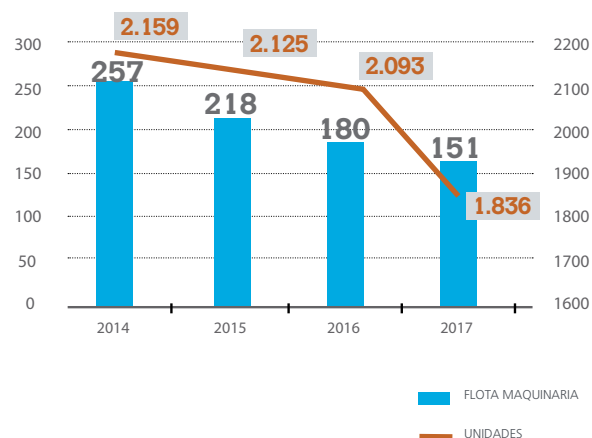
SK Comercial S.A. (SKC), a través de sus filiales, desarrolla los negocios de venta y arriendo de maquinaria, comercialización de insumos y servicio técnico para una amplia gama de marcas de prestigio internacional. Con presencia en Chile, Argentina, Perú, Brasil y Colombia, SKC enmarca su gestión comercial en los principales sectores productivos de la economía, como la minería, construcción, agricultura y forestal.

La estructura de la compañía está compuesta por cinco filiales diferenciadas de acuerdo a su ámbito de negocio y marcas que comercializan, así como una empresa de Logística que centraliza las funciones de abastecimiento, bodegaje, venta y logística de salida de productos para todas las marcas de SKC.

• Al cierre de 2017, SK Comercial S.A. tuvo ingresos por US\$254,3 millones, un 15% más bajos que en 2016, y su EBITDA alcanzó los US\$23,9 millones, mostrando una disminución de 15% respecto a diciembre de 2016. Este menor resultado se explica tanto por la contracción de los márgenes del mercado de arriendo de maquinaria en Sudamérica, como de una menor demanda en el negocio de distribución en Chile.

Al cierre de 2017, SK Comercial S.A. presentó pérdidas por US\$7,9 millones, lo que da cuenta de un mercado de maquinaria muy contraído tanto en arriendo como en venta directa.

UNIDADES VENDIDAS (un) y TAMAÑO DE FLOTA (MMUS\$)



FILIALES:





COMPañÍA LÍDER EN EL MERCADO AUTOMOTRIZ LATINOAMERICANO

SKBergé S.A. es una de las principales distribuidoras de automóviles en Latinoamérica, con presencia en Chile, Perú, Argentina y Colombia. Cuenta con la representación de marcas de primer nivel, una extensa red de concesionarios, repuestos y servicio de postventa.

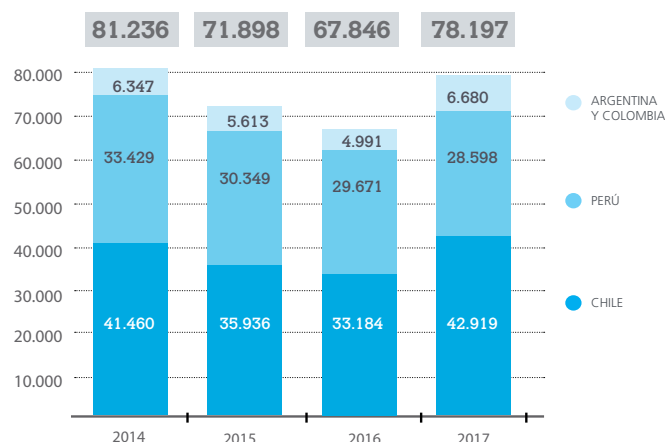
Sigdo Koppers S.A. participa en SKBergé S.A. a través de su filial SK Inversiones Automotrices S.A. (SKIA), la que controla el 40% de las acciones de SKBergé S.A.

La empresa es el mayor distribuidor en Chile, en términos de ventas valoradas, resultado de una eficiente gestión comercial, el compromiso de largo plazo con las marcas que representa y la confianza que ofrece a sus clientes mediante altos estándares de seguridad y calidad de servicio.

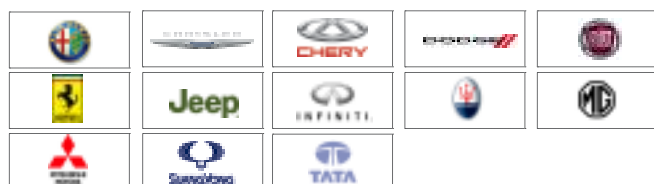
• Al cierre de 2017, SKBergé S.A. registró ventas por 78.197 unidades, lo que significó un aumento de 15% respecto a diciembre de 2016. SKIA registra una Utilidad neta de \$17.393 millones (US\$27 millones), con un aumento de 16% en relación al cierre del año pasado.

Estos resultados obedecen, principalmente, a un mayor nivel de ventas, junto a mayores márgenes asociados a condiciones más favorables en el tipo de cambio respecto del año anterior.

DISTRIBUCIÓN DE VENTAS SKBERGÉ S.A. (unidades)



MARCAS CHILE



MARCAS PERÚ



MARCAS COLOMBIA



MARCAS ARGENTINA



CAPÍTULO

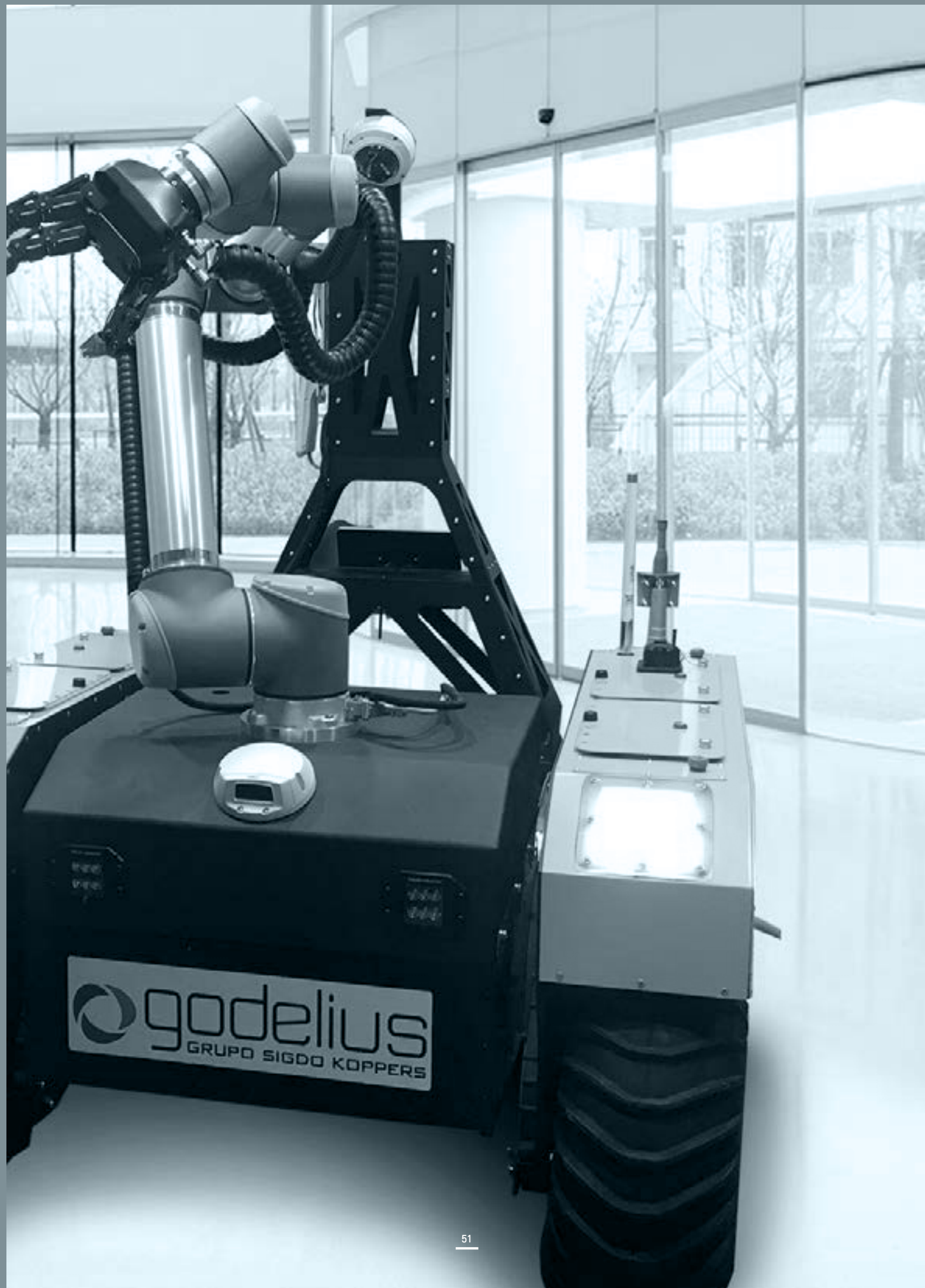


INNOVACIÓN



05.





UNO DE LOS PRINCIPALES LINEAMIENTOS QUE DEBEN CONSIDERAR TODAS LAS EMPRESAS DEL GRUPO SIGDO KOPPERS, ES LA GESTIÓN DE LA INNOVACIÓN Y DESARROLLO.



En esta búsqueda constante por innovar en los procedimientos productivos, con el objetivo de mejorar el desempeño de las operaciones y crear valor para los clientes, el principal desafío durante 2017 fue el diseño de nuevas tecnologías. Para ello, la compañía cuenta desde 2016 con SK Lab, programa colaborativo, liderado por SK Godelius S.A. orientado a apoyar a las compañías en la implementación de nuevos productos y soluciones de negocios transformadoras.

Las soluciones que se trabajaron durante el periodo fueron intensivas en tecnología de la información, automatización y robótica. Compuesto por un equipo multidisciplinario de ingenieros electrónicos, mecatrónicos e industriales, entre otros, SK Lab cuenta con importantes alianzas a nivel internacional para llevar a cabo las innovaciones y el desarrollo tecnológico.

En 2017 destacan dos centros de investigación tecnológica con quienes se realizó trabajo conjunto.

Stanford Research Institute (SRI)
Wesley Clover



US\$
95,5
millones

SUMARON LAS VENTAS DE LOS
PRODUCTOS DESARROLLADOS EN LOS
ÚLTIMOS CINCO AÑOS

Proyectos destacados

Cinco de las filiales del Grupo se destacaron en el ejercicio recién pasado por el desarrollo de programas de innovación, con una importante inversión en capital humano y económico. Los esfuerzos estuvieron puestos en entregar las mejores soluciones a las necesidades de los clientes, a través del desarrollo de nuevos productos, mejora de los actuales, así como cambios en procesos buscando la eficiencia de las operaciones.

Durante 2017, Ingeniería y Construcción SK, Puerto Ventanas S.A., SK Godelius S.A., Enaex S.A. y Magotteaux Group S.A., trabajaron en 45 programas de innovación, con la participación de un total de 68 personas. Con el objetivo de tener los mejores resultados y continuar reforzando el perfil innovador del Grupo, también se invirtió en capacitaciones para el capital humano dedicado a estos proyectos. En total se desarrollaron 68 capacitaciones.

Al ofrecer y desarrollar nuevas soluciones a requerimientos propios y de clientes, los programas de innovación han aportado a los resultados del Grupo y sus filiales, a través de ahorros en las operaciones debido a mejoras en los procesos asociados a programas de innovación.

Adicionalmente, los productos generados por esta vía han generado importantes ventas para el Grupo. En 2017, la venta de productos desarrollados en los últimos cinco años, sumaron US\$95,5 millones.



Los programas de innovación implicaron una inversión de US\$45,8 millones en 2017, que se distribuyó de la siguiente manera:

CANTIDAD DE PROGRAMAS	Ingeniería y Construcción SK S.A.	Puerto Ventanas S.A.	SK Godelius S.A.	Enaex S.A.	Magotteaux Group S.A.
Número de innovaciones de productos	5	-	3	10	7
Número de innovaciones de procesos	3	8	-	7	2

CAPITAL HUMANO DEDICADO A PROGRAMAS DE INNOVACIÓN

	Ingeniería y Construcción SK S.A.	Puerto Ventanas S.A.	SK Godelius S.A.	Enaex S.A.	Magotteaux Group S.A.
N° de personas que trabajan en I+D	6	-	12	30	20
Número de capacitaciones sobre temas de I+D	-	4	3	10	12

INVERSIÓN ECONÓMICA EN MUS\$

	Ingeniería y Construcción SK S.A.	Puerto Ventanas S.A.	SK Godelius S.A.	Enaex S.A.	Magotteaux Group S.A.
Inversión en investigación, desarrollo y nuevas tecnologías	208	13	907	3.300	5.028
Inversión en mejoras de procesos o nuevos productos	-	36.354	-	-	-

BENEFICIOS ECONÓMICOS EN MUS\$

	Ingeniería y Construcción SK S.A.	Puerto Ventanas S.A.	SK Godelius S.A.	Enaex S.A.	Magotteaux Group S.A.
Ventas de productos de menos de 5 años (USD)	-	2.720	1.512	90.000	1.300
Ahorro de costos por nuevos procesos o mejoras en productividad.	-	-	-	-	450

Proyectos destacados

1. Robótica & teleoperación

Enaex
SK Godelius

DESAFÍO:

Cientes requieren alternativas seguras de operación, para acceder a recursos cuya explotación es hoy inviable, ya que la voladura podría presentar un alto nivel de riesgo para la vida humana.

SOLUCIÓN:

Desarrollar un sistema que permita realizar la tronadura sin la presencia de personas en el frente de trabajo. A través de dos desarrollos tecnológicos, Robominer y Mine-iTruck, se logra telecomandar el proceso de voladura y específicamente, contar con un sistema tecnológico para llevar a cabo los procesos móviles de primado, fabricación y carga de explosivos de forma remota. Con estas herramientas, se traslada a los trabajadores desde una zona potencialmente de alto riesgo con acceso restringido, hacia una zona que tenga estándares de seguridad y operación más elevados. Con esto, se podrán viabilizar partes del yacimiento que actualmente no pueden ser explotados debido a condiciones de seguridad asociadas a inestabilidades del terreno, desprendimiento de rocas, cercanía a taludes, entre otros.

2. Desarrollo e implementación de un simulador para prueba de explosivos a alta presión

Enaex

DESAFÍO:

Enaex S.A. debe comprobar que sus productos explosivos, desarrollados para tareas de preacondicionamiento de minería subterránea, puedan soportar altas presiones, tal como se requiere en condiciones operacionales, así como también un "sleeping time" que asegure que el producto no se autodetone.

SOLUCIÓN:

Desarrollar un sistema que permita simular altas presiones y otros factores de la condición operacional, en un ambiente controlado y seguro, de forma de extrapolar sus resultados.

3. Monitoreo de temperaturas en pozos cargados con explosivos

Enaex

DESAFÍO:

Rajos cada vez más profundos, alturas geográficas y minerales que se encuentran a altas temperaturas, pueden inducir riesgos de detonaciones espontáneas y generar peligro para operadores de rajo.

SOLUCIÓN:

Desarrollar un sistema que permita monitorear las temperaturas de pozos cargados de explosivos previos a la detonación. Una alerta temprana de altas temperaturas puede alertar a los operadores para abandonar mallas de tronadura con riesgo de detonación espontánea o bien tomar decisiones de adelantar la detonación.

4. Diagnóstico del potencial de adopción de operación remota en perforación de pequeño diámetro

Enaex

DESAFÍO:

La operación en rajos presenta riesgos de desprendimiento de rocas, colisiones de vehículos y potenciales colapsos. Las tareas de Precorte son algunas de las que presentan mayores riesgos de desprendimiento, por lo cual se busca sacar a los operadores del frente de trabajo.

SOLUCIÓN:

Estudiar en una primera instancia, una solución de perforación de Precorte que permita la teleoperación para este tipo de actividad, de forma de evitar el riesgo potencial para las personas.

5. Mejoramiento y Modernización del Sistema de Embarque de Concentrado de Cobre



Puerto Ventanas

DESAFÍO:

Incrementar la eficiencia en el proceso de embarque de concentrado de cobre, incorporando estándares de clase mundial a la infraestructura y operaciones del puerto.

SOLUCIÓN:

Plan de inversiones que contempla el montaje de un equipo cargador viajero, con capacidad nominal de 1.500 toneladas/Hora (TPH) para la transferencia de concentrado de cobre, aumentando de esta manera la eficiencia del proceso de carga de las naves en el puerto. El proyecto tiene más de 1.100 mts de correas transportadoras encapsuladas, totalmente selladas, las cuales interconectan todas las áreas de almacenamiento actuales con los distintos sitios de atraque para el embarque de concentrado de cobre en el puerto.

El nuevo cargador es el primer embarcador de este tipo en Chile y permite el embarque de graneles sin necesidad que las naves cambien de posición, logrando mayor velocidad en el proceso de embarque y eficiencia en el uso de las naves, al utilizar un sitio con mayor calado. Lo anterior, incrementa la velocidad de rotación de carga en las bodegas y triplica la capacidad de almacenamiento en el puerto, sin necesidad de nuevas inversiones. Adicionalmente, disminuye el tiempo de estadía de las embarcaciones en el muelle, lo que se traduce en un aumento de la capacidad potencial de transferencia del puerto, hasta 7 millones de toneladas anuales de concentrado de cobre.

6. Rediseño Duocast: diseño mejorado por simulación del “VRM roller”

Magotteaux

DESAFÍO:

El rodillo Duocast consiste en insertos muy duros incrustados en una base de hierro dúctil. En funcionamiento, la unión mecánica entre el inserto y la base de hierro, está expuesta a un alto nivel de tensión que puede provocar roturas.

SOLUCIÓN:

Se desarrolló un nuevo diseño geométrico de los insertos para reducir la intensidad de tensión en el área de unión. Esta solución permite reducir tanto la tasa de rechazo como la rotura del rodillo.

7. Diseño de materiales: uso de computación de alto rendimiento para detectar nuevos materiales por simulación

Magotteaux

DESAFÍO:

Desarrollar un nuevo material utilizando modelación computacional para predecir propiedades, sin la necesidad de fabricar muestras.

SOLUCIÓN:

Se modelaron varias propiedades y se realizó una búsqueda sistemática en un rango de composición predefinido. Las aleaciones con mejor rendimiento fueron identificadas. El material seleccionado actualmente se está probando. La potencia de cómputo consumida para el proyecto fue equivalente a 60 computadoras portátiles que funcionan continuamente durante dos años.

COMPROMISO CON LA
SOSTENIBILIDAD DEL
NEGOCIO

Sigdo Koppers S.A. comparte el desafío que se ha planteado a nivel mundial sobre el desarrollo sostenible de la sociedad y las empresas. En ese contexto, en 2006 se adhirió al Pacto Global, iniciativa de la Organización de las Naciones Unidas (ONU) en la que participan más de 10.000 empresas en todo el mundo. Con esto, SK asumió un serio compromiso por integrar el concepto de sostenibilidad en su estrategia corporativa, mediante la implementación de diez principios, los cuales están centrados en cuatro ámbitos: **derechos humanos, relaciones laborales, medio ambiente y anticorrupción.**

Estos principios deben ser parte de la estrategia corporativa de las empresas, además de facilitar la cooperación con los principales grupos de interés, integrándose a las diversas instancias de participación que ofrece la iniciativa.



CAPÍTULO

GESTIÓN DE LA SOSTENIBILIDAD

06.



Estrategia triple resultado

LA ESTRATEGIA DE SIGDO KOPPERS S.A. ESTÁ ORIENTADA A ALCANZAR LOS MEJORES RESULTADOS EN SU DESEMPEÑO ECONÓMICO, SOCIAL Y AMBIENTAL, ENFOCANDO LA GESTIÓN EN LOGRAR EL EQUILIBRIO ESTOS TRES ÁMBITOS.

ES POR ELLO, QUE LAS DECISIONES QUE SE TOMAN DENTRO DE LA COMPAÑÍA, CONSIDERAN EL COMPONENTE AMBIENTAL Y SOCIAL, COMPRENDIENDO LOS RIESGOS Y OPORTUNIDADES QUE CADA UNO CONLLEVA FRENTE A DETERMINADAS ACCIONES.



Por tercer año consecutivo, Sigdo Koppers S.A. integró el Dow Jones Sustainability Index Chile (DJSI), indicador bursátil desarrollado por la Bolsa de Comercio de Santiago y S&P Dow Jones Índices, que reúne a las 21 empresas más sostenibles del país. En 2017 además se incorporó a este índice la filial Enaex S.A.



Política de sostenibilidad

ESTA ESTRATEGIA ES GESTIONADA A TRAVÉS DE LA POLÍTICA DE SOSTENIBILIDAD, LA QUE CONTIENE CUATRO LINEAMIENTOS QUE EL GRUPO ENTREGA A SUS FILIALES PARA ORIENTAR SU GESTIÓN.

1.

INNOVACIÓN

Sigdo Koppers S.A. incentiva el desarrollo de proyectos de innovación en sus filiales, con foco en mejorar sus procedimientos, así como también el desarrollo tecnológico. El Grupo está en constante búsqueda de soluciones que aporten a la seguridad, eficiencia, al desempeño ambiental de sus operaciones y a la competitividad de las compañías.

2.

MEDIO AMBIENTE

El compromiso con el cumplimiento ambiental se promueve desde Sigdo Koppers S.A. hacia todas las filiales. Existe un trabajo constante de identificación de riesgos ambientales en las operaciones, con el objetivo de establecer los debidos controles y desarrollar innovaciones que permitan disminuir los impactos así como los riesgos.

3.

DESEMPEÑO ECONÓMICO

El Grupo está en constante búsqueda de la generación de valor para sus accionistas y para la sociedad, a través de un plan de inversiones cuyo objetivo es alcanzar una rentabilidad responsable, considerando los impactos y riesgos ambientales y sociales.

4.

CONSIDERACIÓN DE LOS GRUPOS DE INTERÉS

Para la correcta implementación de la Estrategia de Triple Resultado, es fundamental considerar los grupos de interés de Sigdo Koppers S.A. y sus filiales. Estos se priorizan según el grado de responsabilidad que tiene la empresa con ellos y el impacto que las acciones de dichos stakeholders tienen sobre las decisiones de negocios.

De acuerdo a la naturaleza de su negocio, cada filial detecta a sus grupos de interés.

Adicionalmente, el Grupo ha establecido un lineamiento para la inversión social que realiza, implementando programas de educación dual asociados a las operaciones de sus filiales.



1/ DESEMPEÑO ECONÓMICO

US\$
3.789
millones

ALCANZARON LOS INGRESOS
TOTALES DE LAS FILIALES
DEL GRUPO, MOSTRANDO UN
AUMENTO DE 6,6% RESPECTO
DE LOS INGRESOS TOTALES
DEL AÑO 2016

Entorno de mercado

EL DESEMPEÑO FINANCIERO DE SIGDO KOPPERS S.A. ESTÁ FUERTEMENTE RELACIONADO CON EL CONTEXTO ECONÓMICO QUE CARACTERIZÓ AL MUNDO Y A CHILE EN 2017.

A nivel internacional, la economía mejoró ligeramente su crecimiento alcanzando un cifra cercana al 3,4%, frente al 2,4% registrado en 2016. En Chile, sin embargo, la economía (PIB) creció 1,5%, igualando al crecimiento del año pasado. Dicha cifra fue una de las más bajas en los últimos tres años, y mantuvo la volatilidad de los mercados, ante las dudas sobre el crecimiento y la inversión.

Dada su calidad de proveedor de productos y servicios para la minería y la industria, a lo largo de su cadena de valor, la extendida contracción de la industria minera tuvo también un impacto en los resultados, ya que un

porcentaje importante del EBITDA consolidado de SK proviene de la exposición a la actividad minera.

A nivel regional, la producción mundial de cobre se vio afectada por paralizaciones productivas en Chile y Perú, menores rendimientos productivos y el bajo precio internacional de los últimos tres años.

En este escenario de menor precio de commodities y alta volatilidad, se vieron afectados y postergados el inicio de importantes proyectos mineros y de infraestructura a nivel global.



PRINCIPALES RESULTADOS

ESTADO DE RESULTADOS POR FUNCIÓN CONSOLIDADO

/Cifras en MUS\$			
	2016	2017	Var.
Ingresos Consolidados	2.191.918	2.204.618	0,6%
EBITDA Consolidado (1)	291.018	285.930	-1,7%
% Margen EBITDA	13,3%	13,0%	
EBITDA Consolidado Pro-Forma (2)	336.471	318.038	-5,5%
Ganancia (pérdida)	125.764	127.081	1,0%
UTILIDAD SIGDO KOPPERS S.A.	85.009	83.386	-1,9%

La Utilidad Neta de Sigdo Koppers S.A. al 31 de diciembre de 2017, alcanzó los US\$83 millones, lo que representa una disminución de 2% con respecto del cierre del ejercicio 2016. Los resultados de la compañía dan cuenta del escenario de menor actividad recién descrito, en los distintos mercados donde Sigdo Koppers S.A. desarrolla sus negocios. Para hacer frente a estos resultados, y con el objetivo final de fortalecer la posición competitiva de largo plazo de sus empresas, Sigdo Koppers S.A. se encuentra ejecutando planes de reorganización y eficiencia de costos en sus distintas filiales.

Durante el año 2017, Sigdo Koppers S.A. obtuvo ingresos consolidados por US\$2.204,6 millones, cifra similar al año anterior. Si se consideran los ingresos de la sociedad coligada SKBergé S.A., en la cual posee un 40% de la propiedad, los ingresos totales del Grupo alcanzan los US\$3.779,4 millones, mostrando un aumento de 6,4% respecto a los ingresos totales del año 2016. Este resultado se explica por el efecto conjunto de un mayor nivel de ventas en Magotteaux Group S.A. (+6,2%) junto con un incremento en los ingresos de SKBergé S.A. (+17,3%), parcialmente contrarrestado con menores ventas en el negocio de venta y arriendo de maquinaria.

Los Costos de Ventas, en tanto, mostraron una disminución de 0,6% respecto del año 2016, en línea con el menor nivel de ventas. Destaca el mayor margen de explotación en Puerto Ventanas S.A., que se ve contrarrestado con un menor resultado en Enaex, Magotteaux Group S.A. y SK Comercial S.A.

El EBITDA Consolidado de Sigdo Koppers S.A. alcanzó los US\$285,9 millones, lo que representó una baja de 1,7% respecto al año anterior. Esta caída se produce principalmente debido al menor resultado operacional en las áreas Industrial y Comercial Automotriz. Por su parte, el EBITDA Consolidado Pro-forma, que incluye las utilidades de las empresas que no consolidan, alcanzó los US\$318,0 millones.

Así, la Utilidad Neta asociada a Sigdo Koppers S.A. alcanzó los US\$83,4 millones, lo que representa una caída de 1,9% con respecto al cierre del año 2016, resultado que está asociado, principalmente, a un menor nivel de utilidad en las áreas Industrial y Servicios. Ambas áreas de negocios se vieron afectadas por la menor actividad y la complejidad del escenario económico, así como por un mayor nivel de presión en precios.

En el tema tributario, al cierre del año 2017 se registraron los efectos tributarios generados de las reducciones de impuestos a las ganancias en distintas jurisdicciones tales como Bélgica, Estados Unidos y Francia. En contrapartida, el resultado también incorpora una tasa impositiva de primera categoría en Chile de un 25,5%, mayor al 24% del año 2016.

En las áreas de negocios del Grupo, la Utilidad Neta del Área Servicios, mostró una disminución de 13,1%, alcanzando US\$27,93 millones. En este ámbito, Ingeniería y Construcción SK S.A. obtuvo una menor Utilidad Neta en pesos de -40,6% (-38,0% en USD), explicado por el efecto conjunto de un menor resultado en el consorcio BSK, junto con un menor nivel de actividad directa, así como sobrecostos y menores rendimientos en algunos proyectos, parcialmente compensado con la utilidad de la venta de activo fijo por US\$7,78 millones. Por su parte, Puerto Ventanas S.A. tuvo una Utilidad Neta de US\$20,06 millones, lo que representa una mejora de 3,1% con respecto al año anterior. Este resultado se obtuvo, principalmente, por una mayor transferencia de concentrado de cobre y granos en el negocio portuario, junto con mayores márgenes por el inicio de la operación de la bodega La Greda. Ferrocarril del Pacífico S.A., en tanto, mostró un mayor nivel de utilidad gracias a los planes de eficiencia operacional materializados durante el año 2017.

En el Área Industrial, la Utilidad Neta sumó US\$95,74 millones, con una caída de 12,6% respecto al cierre del año 2016. Enaex S.A. obtuvo una Utilidad Neta de US\$80,18 millones, un 6,0% menor a lo obtenido durante el mismo periodo de 2016, debido al efecto conjunto de menores ventas físicas y de un escenario más ajustado en márgenes operacionales. En el caso de Magotteaux Group S.A., la compañía se vio afectada por menores márgenes tanto en bolas de molienda como en casting, producto del rápido aumento en el precio de las materias primas, que durante el año 2017 no pudo ser totalmente traspasado a los clientes, registrando una caída de 40,6% en su Utilidad Neta al 31 de diciembre. Por su parte, el gasto de administración y ventas disminuyó en un 5,9%, lo que da cuenta del proceso de control de costos que se está llevando a cabo en la empresa.

La Utilidad Neta en el Área Comercial y Automotriz llegó a US\$18,98 millones, mostrando una mejora de 234% respecto al cierre de 2016. SK Comercial S.A. registró una pérdida de US\$7,86 millones, explicado por el ajustado escenario en el negocio de arriendo de maquinaria en los distintos mercados donde la empresa opera, así como el menor nivel de actividad en el mercado de venta y distribución de maquinarias en Chile, asociado al bajo nivel de demanda por maquinaria. Por su parte, SK Inversiones Automotrices registró una Utilidad Neta de US\$26,83 millones, un 20,5% mayor respecto al cierre de 2016 (+15,6% en CLP), producto de un aumento en las unidades vendidas por SKBergé S.A., y un mayor nivel de márgenes gracias a condiciones de tipo de cambio más favorables.

ÁREAS DE NEGOCIOS

	INGRESOS /Cifras en MUS\$			EBITDA /Cifras en MUS\$		
	2016	2017	Var.	2016	2017	Var.
Servicios	587.841	584.791	-0,5%	32.710	55.975	71,1%
Ingeniería y Construcción SK S.A.	455.443	448.018	-1,6%	-1.802	15.572	-964,3%
Puerto Ventanas S.A.	132.398	136.773	3,3%	34.512	40.403	17,1%
Industrial	1.323.386	1.375.338	3,9%	230.611	210.493	-8,7%
Enaex S.A.	691.731	705.173	1,9%	165.479	164.373	-0,7%
Magotteaux Group S.A.	628.520	667.376	6,2%	63.362	43.323	-31,6%
SK Inv. Petroquímicas S.A.	3.135	2.789	-11,0%	1.770	2.797	58,0%
Comercial y Automotriz	299.837	254.266	-15,2%	27.921	23.772	-14,9
SK Comercial S.A.	299.837	254.266	-15,2%	28.017	23.864	-14,8%
SK Inversiones Automotrices S.A. ⁽¹⁾	-	-	-	-96	-92	4,2%
Matriz, eliminaciones y ajustes ⁽²⁾	-19.773	-9.777		-224	-4.310	
TOTAL CONSOLIDADOS	2.191.291	2.204.618	0,6%	291.018	285.930	-1,7%

(1) SK Inversiones Automotrices S.A. (SKIA) no registra las cifras de SKBergé S.A. debido a que posee el 40% de sus acciones, y por lo tanto no consolida sus Estados Financieros.
(2) Las Eliminaciones y Ajustes a diciembre se explican principalmente por eliminaciones intercompany a nivel consolidado.

UTILIDAD NETA ÁREAS DE NEGOCIOS

	TOTAL EMPRESAS /Cifras en MUS\$			% SK	UTILIDAD ATRIBUIBLE A CONTROLADORA /Cifras en MUS\$		
	2016	2017	Var.		2016	2017	Var.
Servicios	32.152	27.930	-13,1%		17.658	15.881	-10,1%
Ingeniería y Construcción SK S.A.	12.695	7.867	-38,0%	60,62%	7.672	5.019	-34,6%
Puerto Ventanas S.A. ⁽¹⁾	19.457	20.063	3,1%	50,01%	9.986	10.862	8,8%
Industrial	109.480	95.736	-12,6%		70.344	60.796	-13,6%
Enaex S.A.	85.337	80.184	-6,0%	60,72%	51.818	48.689	-6,0%
Magotteaux Group S.A. ⁽²⁾	22.936	13.627	-40,6%	97,75%	17.526	10.512	-40,0%
SK Inv. Petroquímicas S.A. ⁽³⁾	1.207	1.925	59,5%	74,59%	1.000	1.595	59,5%
Comercial y Automotriz	5.689	18.976	233,6%		8.015	19.972	149,2%
SK Comercial S.A.	-16.574	-7.855	52,6%	87,20%	-14.216	-6.846	51,8%
SK Inversiones Automotrices S.A.	22.263	26.831	20,5%	99,99%	22.231	26.818	20,6%
UTILIDAD EMPRESAS SK	147.321	142.641	-3,2%		96.017	96.649	0,7%
Matriz y Ajustes					-11.008	-13.263	-20,5%
UTILIDAD CONSOLIDADA SK					85.009	83.386	-1,9%

(1) La utilidad asociada a Puerto Ventanas S.A. tiene ajustes originados en SK Inversiones Portuarias S.A, sociedad a través de la cual Sigdo Koppers S.A. controla Puerto Ventanas S.A..
(2) Cifras de Magotteaux Group S.A. incorporan los ingresos de SK Sabo Chile S.A. La utilidad atribuible a la controladora tiene ajustes originados en las distintas sociedades a través de las cuales Sigdo Koppers S.A. controla Magotteaux Group S.A..
(3) La utilidad asociada a Compañía de Hidrógeno Bio Bio S.A. tiene ajustes originados en SK Inversiones Petroquímicas S.A., sociedad a través de la cual Sigdo Koppers S.A. controla CHBB.

BALANCE CONSOLIDADO

Los activos consolidados de Sigdo Koppers S.A. sumaron US\$3.628,9 millones. A diciembre de 2017, el total de Activos Corrientes alcanzó los US\$ 1.217,2 millones (+4,7%), explicado principalmente por una Caja Consolidada de US\$310,8 millones (+3,7%), Cuentas por Cobrar consolidadas por US\$578,0 millones (+4,7%) y Existencias por US\$296,4 millones (+8,6%).

El Activo Fijo Consolidado (Propiedades, Planta y Equipos) alcanzó los US\$1.185,3 millones, con una leve disminución, de US\$2,83 millones, explicados principalmente por las nuevas inversiones realizadas por Puerto Ventanas S.A. (US\$39,06 millones).

Durante 2017, las filiales con mayor nivel de Activo Fijo fueron Enaex S.A. con US\$499,78 millones, Magotteaux Group S.A. con US\$256,02 millones, Puerto Ventanas S.A. con US\$252,21 millones y SK Comercial S.A. con US\$130,43 millones.

Por su parte, los Pasivos Totales de Sigdo Koppers S.A. sumaron US\$1.861,7 millones, reflejando una caída de US\$4,4 millones. Las Cuentas por Pagar alcanzaron los US\$328,5 millones (+9,7%), mientras que los Pasivos Financieros Consolidados registraron US\$1.061,38 millones, con una disminución de

US\$49,55 millones. Esto se produjo por el efecto combinado de menores niveles de deuda en Ingeniería y Construcción SK S.A. por US\$43,03 millones, Enaex S.A. por US\$21,07 millones y en SK Comercial S.A. por US\$24,17 millones, compensado con mayores niveles de deuda en Puerto Ventanas S.A. y en Magotteaux Group S.A. por US\$9,40 millones y US\$31,46 millones, respectivamente. A nivel de la matriz, los Pasivos Financieros llegaron a los US\$239,40 millones.

Al 31 de diciembre de 2017, el Patrimonio Total Consolidado de Sigdo Koppers S.A. sumó US\$1.767,17 millones, lo que representa un crecimiento de 5,2%.

Al cierre del ejercicio 2017, la razón de Deuda Financiera neta sobre EBITDA fue de 2,62 veces, mostrando una mejora respecto al año anterior, producto principalmente de un menor nivel de endeudamiento. Así, la razón de endeudamiento (leverage) alcanzó 1,05 veces y el leverage financiero neto (covenant bonos corporativos) llegó a 0,41 veces, lo que refleja una adecuada holgura respecto del covenant establecido en 1,2 veces.

US\$
1.767
millones

SUMÓ EL PATRIMONIO
TOTAL CONSOLIDADO DE
SIGDO KOPPERS S.A. LO QUE
REPRESENTA UN
CRECIMIENTO DE 5,2%





BALANCE CONSOLIDADO

/Cifras en MUS\$

	2016	2017	Var.
Total de Activos Corrientes	1.162.459	1.217.205	4,7%
Activo Fijo	1.188.101	1.185.268	-0,2%
Otros Activos no Corrientes	1.195.876	1.226.443	2,6%
TOTAL DE ACTIVOS	3.546.436	3.628.916	2,3%

Pasivos corrientes totales	728.287	743.769	2,1%
Total de pasivos no corrientes	1.137.807	1.117.975	-1,7%
Patrimonio atribuible a la controladora	1.268.867	1.331.192	4,9%
Patrimonio atribuible a no controladora	411.475	435.980	6,0%
TOTAL DE PATRIMONIO Y PASIVOS	3.546.436	3.628.916	2,3%

INDICADORES DE LIQUIDEZ

	Unidad	2016	2017
Liquidez Corriente ⁽¹⁾	veces	1,60	1,64
Razón Ácida ⁽²⁾	veces	1,17	1,20
Razón Endeudamiento ⁽³⁾	veces	1,11	1,05
Deuda Financiera neta / EBITDA	veces	2,79	2,62
DFN / (EBITDA + Consorcios) ⁽⁴⁾	veces	2,55	2,54
Leverage Financiero neto ⁽⁵⁾	veces	0,48	0,41

(1) Liquidez Corriente = Activos Corrientes / Pasivos Corriente

(2) Razón Ácida = (Caja y Equivalentes al Efectivo + Cuentas por Cobrar y Deudores por Venta) / Pasivos Corrientes

(3) Razón de Endeudamiento = Total Pasivos / Patrimonio Total

(4) EBITDA + Utilidad proporcional de consorcios que no consolidan

(5) Covenant Bonos Corporativos SK < 1,2 veces



**FLUJO DE
EFECTIVO
CONSOLIDADO**

US\$
339
millones

ALCANZÓ EL FLUJO OPERACIONAL
CONSOLIDADO DE SIGDO KOPPERS S.A., CON UN
AUMENTO DE 7,4% RESPECTO DEL AÑO 2016



FLUJO DE EFECTIVO CONSOLIDADO

/Cifras en MUS\$

	2016	2017	Var.
Flujo de la Operación	315.715	339.201	7,4%
Flujo de Inversión	-111.557	-111.910	-0,3%
Flujo de Financiamiento	-165.541	-226.956	37,1%
FLUJO NETO DEL PERIODO	38.617	335	-99,1%
Efecto var. en la tasa de cambio sobre el efectivo y equivalentes	2.282	6.340	177,8%
EFFECTIVO Y EQUIVALENTES AL EFECTIVO	281.395	288.070	2,4%

Al 31 de diciembre de 2017, el Flujo Operacional consolidado de Sigdo Koppers S.A. alcanzó US\$339, con un aumento de 7,4% respecto al año 2016. Destacaron los flujos operacionales de Ingeniería y Construcción SK S.A., Puerto Ventanas S.A., Enaex S.A. y SK Comercial S.A., con US\$68,30 millones, US\$49,93 millones, US\$131,86 millones y US\$37,33 millones, respectivamente.

En tanto, el Flujo de Inversión consolidado al cierre de 2017 alcanzó un flujo negativo de US\$111,91 millones. La inversión en activo Fijo (Capex) sumó US\$100,72 millones, destacando la inversión realizada por Puerto Ventanas S.A. por US\$39,06 millones para la construcción de una nueva bodega para almacenar concentrado de cobre y el proyecto de mejoramiento del sitio 3. Por su parte, el Capex de Enaex S.A. sumó US\$36,73 millones asociado principalmente a proyectos de mantención, entre los que se incluye la mantención programada de PANNA 3 del complejo Prillex en Mejillones.

Finalmente, al 31 de diciembre de 2017, el Flujo de Financiamiento alcanzó un flujo negativo de US\$226,96 millones. En particular, la variación de pasivos financieros (netos) incluyendo los bonos corporativos, alcanzó un flujo negativo de US\$109,76 millones. Esto se explica por el efecto combinado de un aumento en los pasivos financieros en Puerto Ventanas S.A. (US\$8,17 millones), y del pago de pasivos financieros de Ingeniería y Construcción SK S.A., Enaex S.A. y SK Comercial S.A. por US\$13,75 millones, US\$25,06 millones y US\$30,51 millones respectivamente. A nivel de la matriz de SK se realizaron pagos por US\$7,53 millones de amortizaciones de bonos.

2/ DESEMPEÑO SOCIAL

19.359 personas

ES LA DOTACIÓN DE PERSONAL
CON QUE CUENTA LA EMPRESA
AL 31 DE DICIEMBRE DE 2017

EN LA CULTURA CORPORATIVA
DE SIGDO KOPPERS S.A. LAS
PERSONAS ESTÁN EN EL CENTRO
DE LA ORGANIZACIÓN.

- Colaboradores
- Clientes
- Proveedores
- Comunidades





• COLABORADORES

EL FOCO DE LAS EMPRESAS ESTÁ PUESTO EN EL DESARROLLO INTEGRAL DE LAS PERSONAS QUE COMPONEN LA ORGANIZACIÓN. CON EL OBJETIVO DE ALCANZAR EL MEJOR DESEMPEÑO, TRANSMITIR LA CULTURA DE LA COMPAÑÍA Y FAVORECER SU CALIDAD DE VIDA.

Al 31 de diciembre de 2017, el Grupo Sigdo Koppers cuenta con una dotación total de 19.359 personas, cifra que considera a Sigdo Koppers S.A. y a todas sus filiales tanto de Chile como el extranjero.

Esta cifra está compuesta por 9.097 colaboradores de planta y 10.262 trabajadores contratados por proyectos, quienes en su mayoría pertenecen a Ingeniería y Construcción Sigdo Koppers S.A. y a sus filiales del sector construcción.

Los datos presentados a continuación solo consideran a los colaboradores de planta, con el objetivo de contar con indicadores comparables con los periodos anteriores.



1. Composición y Diversidad

NÚMERO DE COLABORADORES POR FILIAL

	Colaboradores con contrato de plazo indefinido	Colaboradores con contrato plazo fijo	Colaboradores totales
Sigdo Koppers S.A.	26	-	26
Ingeniería y Construcción SK S.A. *	1.323	9.594	10.917
Puerto Ventanas S.A.	229	10	239
Ferrocarril del Pacífico S.A.	496	-	496
SK Godelius S.A.	17	3	20
Enaex S.A.	2.782	-	2.782
Magotteaux Group S.A.	2.335	504	2.839
SK Comercial S.A.	995	67	1.062
SKBergé S.A.	894	84	978
TOTAL	9.097	10.262	19.359

* Cifra no considera a los colaboradores de consorcios en Brasil y Colombia.



DIVERSIDAD EN LA ORGANIZACIÓN

El grupo Sigdo Koppers entiende la diversidad como una oportunidad de incorporar nuevas ideas y perspectivas que promuevan el desempeño de la empresa. Dada su presencia a nivel internacional, la compañía busca crear una cultura organizacional que comprenda y acepte las diferencias, de forma de contar con mejores ambientes de trabajo, ser más competitivos y adaptarse a las exigencias del mercado.

La compañía creó en 2017 un **Comité de Diversidad e Inclusión Corporativo**, en el que participan todas las empresas filiales, para trabajar programas e implementar las mejores prácticas a nivel de Grupo.

COLABORADORES SEGÚN GÉNERO Y NACIONALIDAD

	Hombres	Mujeres	Locales	Extranjeros
Sigdo Koppers S.A.	12	14	25	1
Ingeniería y Construcción SK S.A.*	1.121	202	1.103	220
Puerto Ventanas S.A.	211	18	229	-
Ferrocarril del Pacífico S.A.	480	16	495	1
SK Godelius S.A.	12	5	14	3
Enaex S.A.	2.227	555	2.627	155
Magotteaux Group S.A.	2.096	239	1.755	580
SK Comercial S.A.	838	157	981	14
SKBergé S.A.	639	55	863	31
TOTAL	7.636	1.461	8.092	1.005

COLABORADORES SEGÚN ROL

	Gerentes, subgerentes y en cargos de jefatura	Profesionales	Técnicos, administrativos y operarios
Sigdo Koppers S.A.	4	12	10
Ingeniería y Construcción SK S.A.*	96	728	499
Puerto Ventanas S.A.	7	52	170
Ferrocarril del Pacífico S.A.	79	12	405
SK Godelius S.A.	8	8	1
Enaex S.A.	446	669	1.667
Magotteaux Group S.A.	24	231	2080
SK Comercial S.A.	153	205	637
SKBergé S.A.	142	224	528
TOTAL	959	2.141	5.997

* Cifra no considera a los colaboradores de consorcios en Brasil y Colombia.



COLABORADORES SEGÚN EDAD

	Menores de 30 años	Edad- 30 a 40 años	Edad- 41 a 50 Años	Edad- 51 a 60 años	Edad- 61 a 70 años	Edad- 61 a 70 años
Sigdo Koppers S.A.	2	6	9	9	-	-
Ingeniería y Construcción SK S.A.*	200	525	317	200	79	2
Puerto Ventanas S.A.	44	68	54	41	21	1
Ferrocarril del Pacífico S.A.	78	123	126	144	25	-
SK Godelius S.A.	1	10	2	3	1	-
Enaex S.A.	541	1.052	652	466	69	2
Magotteaux Group S.A.	346	699	721	466	97	6
SK Comercial S.A.	228	400	230	108	28	1
SKBergé S.A.	290	274	182	107	36	5
TOTAL	1.730	3.157	2.293	1.544	356	17

COLABORADORES SEGÚN AÑOS DE ANTIGÜEDAD

	Menos de 3 años	3 a 6 años	6 a 9 años	9 a 12 años	Más de 12 años
Sigdo Koppers S.A.	5	8	1	2	10
Ingeniería y Construcción SK S.A.*	713	255	160	100	95
Puerto Ventanas S.A.	55	81	9	24	60
Ferrocarril del Pacífico S.A.	140	62	35	39	220
SK Godelius S.A.	9	8	-	-	-
Enaex S.A.	1.037	666	188	231	660
Magotteaux Group S.A.	422	432	204	259	1.018
SK Comercial S.A.	346	249	119	93	188
SKBergé S.A.	355	246	87	69	137
TOTAL	3.082	2.007	803	817	2.388

* Cifra no considera a los colaboradores de consorcios en Brasil y Colombia.

50

personas con discapacidad trabajan en Grupo Sigdo Koppers

60% de ellas tienen contrato indefinido.



INCLUSIÓN DE PERSONAS CON DISCAPACIDAD

El grupo Sigdo Koppers viene trabajando desde hace más de tres años en la Inclusión de personas con discapacidad, inicialmente a través de SKBergé S.A. y después mediante el Comité de Diversidad e Inclusión Corporativo.

La compañía ha sido pionera en el desarrollo de programas de inclusión mediante la vinculación con establecimientos de educación especial y la certificación de los alumnos por ChileValora, adelantándose a las exigencias de la nueva Ley de Inclusión.

El Comité ha tenido como objetivo entregar herramientas de empleabilidad a jóvenes con discapacidad intelectual y abrir oportunidades laborales para ellos, en un contexto de aprendizaje y desarrollo. Para ello se han desarrollado las siguientes acciones:

REUNIONES PERIÓDICAS	ASESORÍA DE EXPERTOS	ANÁLISIS LABORAL	CAPACITACIÓN
Tienen el objetivo de compartir las mejores prácticas de cada una de las filiales.	<p>Análisis de las instalaciones de Sigdo Koppers S.A. con el foco puesto en la infraestructura para favorecer la movilidad de sus trabajadores.</p> <p>Apoyar la incorporación de personas con discapacidad al mundo laboral, mediante talleres para apoyar al grupo donde se va a desempeñar.</p>	Levantar posibles puestos de trabajo para personas con discapacidad dentro de las filiales.	Desarrollo de programas de capacitación para personas con discapacidad, de forma de mejorar su empleabilidad.

BRECHAS SALARIALES

Dadas las distintas áreas de negocios de las filiales y la diversidad de cargos especializados, no se realiza un análisis de brechas salariales a nivel de Grupo Sigdo Koppers. Sin embargo, como parte de los indicadores de gestión de sostenibilidad que lleva cada empresa y que después se consolidan a nivel corporativo, deben contar con este estudio, para garantizar el principio de no discriminación que guía a la compañía.

En Sigdo Koppers S.A. no se registra brecha salarial entre hombres y mujeres, ya que dentro de la estructura organizacional no hay hombres y mujeres que ocupen un mismo cargo o tengan iguales responsabilidades y funciones.



2. Rotación Consolidada de todas las Filiales

Admisiones de Personal	Desvinculaciones de Personal	Dotación Promedio	Rotación
1.553	1.918	11.167	15,5%

Fórmula cálculo: $\left(\frac{A+D}{2} \times 100 \right) / DP = R$

La rotación consolidada no considera a la compañía Ingeniería y Construcción Sigdo Koppers S.A. y sus filiales, ya que por su modelo de negocios la empresa realiza el cálculo incluyendo al personal con contrato por plazo fijo que trabaja en proyectos de construcción.

3. Número de Sindicatos en cada filial

Sigdo Koppers S.A.	Ingeniería y Construcción SK S.A.	Puerto Ventanas S.A.	Ferrocarril del Pacífico S.A.	SK Godelius S.A.	Enaex S.A.	Magotteaux Group S.A.	SK Comercial S.A.	SKBergé S.A.*
-	1	2	3	-	12	14	3	-

* SKBergé S.A. cuenta con sistemas de delegados de personal.

4. Gestión de Salud y Seguridad

La prevención de accidentes y enfermedades que puedan afectar a los colaboradores, son un eje fundamental para la compañía, por lo que las filiales han desarrollado una cultura preventiva y sistemas de gestión para monitorear los indicadores y avanzar hacia el objetivo de cero accidentes en las operaciones. Adicionalmente, los Comités Paritarios de Higiene y Seguridad, compuestos

por representantes de los trabajadores y de la empresa, apoyan esta labor mediante la detección de eventuales riesgos e implementación de mejoras.

Durante 2017 no se registraron accidentes fatales en ninguna de las empresas de Sigdo Koppers S.A.

	Fatalidad	Horas trabajadas	Accidentes con tiempo perdido	Tasa Frecuencia*
Ingeniería y Construcción SK S.A.	0	15.244.452	44	2,9
Puerto Ventanas S.A.	0	662.624	2	3,0
Ferrocarril del Pacífico S.A.	0	1.265.670	24	19,0
Enaex S.A.	0	5.005.617	6	1,2
Magotteaux	0	5.530.280	6	1,1
SK Comercial S.A.	0	2.191.015	23	10,5
SKBergé S.A.	0	2.178.951	11	5,0

* Tasa de Frecuencia: accidentes con tiempo perdido x 1.000.000/Horas trabajadas

5. Programas de Capacitación

El desarrollo profesional de los colaboradores de Sigdo Koppers S.A. es fundamental para la gestión de los negocios de la compañía y sus filiales. Para la empresa, el éxito de la organización tiene directa relación con las personas que la componen y cómo éstas son capaces de desarrollar capacidades para enfrentar los desafíos y exigencias del mercado. Ante esto, el Grupo y sus filiales cuentan con programas de capacitación, que cada filial diseña e implementa de acuerdo a su área de negocio y a las necesidades detectadas.

Paralelamente, el Grupo cuenta con la filial SK Capacitación S.A. que brinda servicios tanto a las empresas de Sigdo Koppers S.A. como al mercado, y que también está a cargo del desarrollo de cursos transversales para todas las compañías. Ejemplo de lo anterior es el programa de Liderazgo Operacional, en el que participan ejecutivos de todas las empresas, con el objetivo de fortalecer sus capacidades de liderazgo efectivo, alineado con una cultura corporativa basada en el respeto, buenas prácticas de negocios y la búsqueda de la excelencia.

US\$
3,3
millones

ES EL MONTO INVERTIDO POR
LAS EMPRESAS DEL GRUPO EN
PROGRAMAS DE CAPACITACIÓN,
DURANTE EL AÑO 2017





CAPACITACIONES POR FILIAL

	N° personas capacitadas	N° cursos	N° horas totales capacitación	HH Capacitación
Ingeniería y Construcción SK S.A. *	3.684	126	52.275	496
Puerto Ventanas S.A.	127	63	9.032	39
Ferrocarril del Pacífico S.A.	19	8	288	1
SK Godelius S.A.	8	5	128	8
Enaex S.A.	1.950	388	77.120	175
Magotteaux Group S.A. *	2.830	85	46.306	1.636
SK Comercial S.A.	878	73	27.862	11
SKBergé S.A.	487	1.030	11.260	22.185

INVERSIÓN EN CAPACITACIONES 2017 EN MUS\$

	Costo Sence	Costo Empresa	Costo Total
Ingeniería y Construcción SK S.A. *	298,0	189,8	487,8
Puerto Ventanas S.A.	31,3	13,5	44,8
Ferrocarril del Pacífico S.A.	1,2	2,9	4,1
SK Godelius S.A.	-	23,1	23,1
Enaex S.A.	376,8	1.071,5	1.448,3
Magotteaux Group S.A. *	-	797,8	797,8
SK Comercial S.A.	102,4	95,9	198,3
SKBergé S.A.	94,0	179,7	275,7

*Los datos de Ingeniería y Construcción SK S.A. y Magotteaux Group S.A. incluyen al personal con contrato por plazo fijo.



• CLIENTES

COMO PARTE DE SU ESTRATEGIA, EL GRUPO BUSCA ESTABLECER RELACIONES DE LARGO PLAZO CON LOS CLIENTES, MEDIANTE SOLUCIONES INTEGRALES QUE ABORDEN LOS DISTINTOS REQUERIMIENTOS QUE SE PRESENTAN A LO LARGO DE SU CADENA DE NEGOCIO.

LAS COMPAÑÍAS DESARROLLAN PROGRAMAS PARA CONOCER EN PROFUNDIDAD LAS NECESIDADES DE LOS CLIENTES Y EVALUAR EL GRADO DE SATISFACCIÓN CON LOS PRODUCTOS Y SERVICIOS.

Con este objetivo, se establecieron dos indicadores relacionados entre sí: fidelización de clientes y medición de desempeño.

Para ambos se determinaron acciones con métricas asociadas.

FIDELIZACIÓN DE CLIENTES



- Monitoreo postventa
- Conocimiento de procesos industriales del cliente

MEDIR DESEMPEÑO



- Encuestas de satisfacción
- Estudios de mercado

INDICADORES DE MEDICIÓN DE RELACIÓN CON CLIENTES

	Ingeniería y Construcción SK S.A.	Puerto Ventanas S.A.	Ferrocarril del Pacífico S.A.	SK Godelius S.A.	Enaex S.A.	Magotteaux Group S.A.	SK Comercial S.A.	SKBergé S.A.
Realización de encuesta de satisfacción y necesidades de clientes	Sí	Sí	No	Sí	Sí	Sí	Sí	Sí
Porcentaje de los ingresos que corresponde a clientes con relación de largo plazo	100%	95%	83%	40%	80%	79%	55%	99%

La filial de SK Comercial S.A., SK Rental S.A., se ubicó en el número 72 del ranking global de empresas de arriendo de maquinaria 2017 que realiza la publicación especializada IR100. El servicio entregado y su respuesta a los clientes le permitieron subir cuatro puestos respecto al año anterior.



• PROVEEDORES

PARA ASEGURAR QUE LOS SERVICIOS Y PRODUCTOS ENTREGADOS POR EL GRUPO SIGDO KOPPERS Y SUS FILIALES MANTENGAN NIVELES DE EXCELENCIA, SE REQUIERE CUIDAR DE LOS PROCESOS PRODUCTIVOS EN LA CADENA DE SUMINISTRO. PARA ESTO, SE HAN ESTABLECIDO INDICADORES QUE PERMITEN MEDIR EL DESEMPEÑO DE LOS PROVEEDORES.

Durante 2017 todas las compañías del grupo Sigdo Koppers distribuyeron el Código de Ética y Conducta para sus proveedores y subcontratistas. Este documento establece los comportamientos que deben regir sus

relaciones con la empresa y o cuando actúen en representación de ella. Cada orden de compra emitida hace mención al Código, el que está a disposición en las páginas web de las compañías.

INDICADORES DE CADENA DE SUMINISTRO

1.	2.	3.	4.	5.
Procentaje ingreso utilizado para pago de proveedores.	Seguimiento código de ética y conducta para proveedores.	Sistema de medición de calidad de proveedores.	Identificación de proveedores estratégicos o claves en la operación de la empresa.	Programa desarrollo de proveedores.

GASTO EN PROVEEDORES ESTRATÉGICOS MMUS\$

Ingeniería y Construcción SK S.A.	69
Puerto Ventanas S.A.	54
Enaex S.A.	136
Magotteaux Group S.A.	138
SK Comercial S.A.	114



PARA SIGDO KOPPERS S.A. MANTENER RELACIONES ARMÓNICAS CON LA COMUNIDAD, BASADAS EN LA CONFIANZA Y LA TRANSPARENCIA, ES FUNDAMENTAL DENTRO DE SU ESTRATEGIA DE CRECIMIENTO.

CADA UNA DE LAS EMPRESAS ES RESPONSABLE DE IDENTIFICAR LAS COMUNIDADES QUE SE ENCUENTRAN DENTRO DE SU ZONA DE INFLUENCIA, CONSIDERANDO LOS POSIBLES IMPACTOS QUE SUS OPERACIONES PUEDAN TENER SOBRE ELLA.

A partir de estas definiciones, las compañías implementan programas de relacionamiento comunitario, que permitan que las operaciones se desarrollen de forma sostenida en el territorio y se genere valor para la comunidad.

La relación con las Comunidades durante 2017 fue un aspecto material para Puerto Ventanas S.A. y Enaex S.A.

Puerto Ventanas S.A. orienta su gestión a generar valor para la comunidad de Puchuncaví, lugar donde se ubica el puerto. Su vínculo con esta zona se basa en un modelo de relaciones de largo plazo, a partir de la construcción de confianza, permanente diálogo y desarrollo de iniciativas con los distintos actores de la comunidad. Dentro de sus acciones está el Centro Comunitario Puerto Abierto, que ha sido un espacio articulador de programas e iniciativas culturales para la comuna de Puchuncaví. En este lugar se realizan talleres, exposiciones y cursos, dando respuesta a las múltiples necesidades que surgen en la comunidad.

En 2017, Puerto Ventanas S.A. lanzó el libro conmemorativo "Puchuncaví desde la Ventana", un aporte a la identidad de la zona en el que se relata la historia de la comuna, su gente, sus costumbres y su geografía.

Producto de las gestiones en esta área, la compañía obtuvo en 2017 el Premio de Responsabilidad Social Empresarial, otorgado por la Cámara Regional de Comercio de Valparaíso, que la reconoció como la empresa más destacada en esta materia en la V Región.

El enfoque de Enaex S.A. se orienta a generar vínculos de confianza, conocer a sus grupos de interés en cada comunidad y mantener un dialogo transparente con cada uno de ellos. Es así como en 2017 continuó con el programa Puertas Abiertas, que busca responder a la necesidad de información respecto a cómo se trabaja y los estándares de seguridad al interior de las plantas, adicionalmente se logró establecer, por primera vez, una Mesa de Trabajo con los sindicatos de pescadores de la comunidad de Mejillones, en la cual se compartieron preocupaciones y requerimientos mutuos para un trabajo colaborativo.

También dentro de sus actividades con la comunidad y como parte de su gestión de impactos, otorgó becas de capacitación en cursos HAZMAT (Emergencias con sustancias peligrosas, Hazardous Materials and Items por sus siglas en inglés) en Texas, Estados Unidos a uno de sus Brigadistas y a un Bombero representante de las compañías de Mejillones, Calama y Antofagasta.



Es fundamental desarrollar y mantener una relación basada en el respeto con las comunidades y considerar sus inquietudes mediante mecanismos fluidos de comunicación.

Foco en Educación



PARALELAMENTE, PARA SIGDO KOPPERS S.A., LA EDUCACIÓN TÉCNICA DE CALIDAD ES UNA POTENTE HERRAMIENTA PARA EL PROGRESO DE LAS PERSONAS Y EL PAÍS, Y RESPONDE A UNA NECESIDAD CRECIENTE DE CONTAR CON TÉCNICOS ESPECIALIZADOS. ES POR ESTO QUE LA HA PUESTO EN EL CENTRO DE SU PROGRAMA DE INVERSIÓN SOCIAL, IMPULSANDO DOS INICIATIVAS DE VALOR COMPARTIDO: EL CENTRO DE FORMACIÓN TÉCNICA TALCAHUANO Y LA FUNDACIÓN EDUCACIÓN CHILE DUAL.

El Centro de Formación Técnica Talcahuano fue inaugurado en 2012, como parte de una alianza público privada con el municipio local. Cuenta con modernas instalaciones de 2.300 m² construidos, salas de clases, talleres, cafetería, biblioteca y un auditorio, estos dos últimos también abiertos a la comunidad. Esta iniciativa permite entregar educación de calidad y mejores oportunidades de inserción laboral a un grupo importante de jóvenes. El centro de estudios es administrado por CFT ProAndes, institución especializada y de reconocido prestigio en el ámbito de la educación técnica.

La Fundación Educación Chile Dual, es una entidad sin fines de lucro creada por Sigdo Koppers S.A. en 2016, con el objetivo de desarrollar el modelo no solo en las filiales del Grupo, sino también en otras empresas invitadas a contribuir en la formación de jóvenes técnicos. El programa de Educación Dual conecta a las compañías con liceos técnicos, de esta forma los alumnos realizan el aprendizaje en dos frentes: el liceo (clases teóricas) y la empresa (talleres prácticos), durante tercero y cuarto medio.

La Fundación participa en todo el proceso, desde la vinculación de las empresas con los establecimientos educacionales, a través de un equipo técnico experto. Brinda apoyo permanente en el ajuste de mallas curriculares, desarrollo de nuevas especialidades, capacitación a docentes en habilidades transversales y técnicas, coaching para fortalecer su liderazgo y gestión escolar, entre otros.

185

alumnos se titularon
en el CFT Talcahuano
como Técnicos
Profesionales.



PROGRAMA EDUCACIÓN CHILE DUAL

N° de maestros guías capacitados en 2017	N° de maestros guías totales	Auditorías realizadas en 2017	Alumnos egresados en 2017	Deserción 2017
131	227	10	116	10%

NÚMERO DE ALUMNOS DUAL POR CADA FILIAL

Ingeniería y Construcción SK S.A.	Puerto Ventanas S.A.	Ferrocarril del Pacífico S.A.	SK Godelius S.A.	Enaex S.A.	SK Comercial S.A.	SKBergé S.A.
9	6	-	-	34	40	119

NÚMERO DE MAESTROS GUÍAS POR CADA FILIAL

Ingeniería y Construcción SK S.A.	Puerto Ventanas S.A.	Ferrocarril del Pacífico S.A.	SK Godelius S.A.	Enaex S.A.	SK Comercial S.A.	SKBergé S.A.
6	3	-	-	29	31	78

3/ DESEMPEÑO AMBIENTAL

DURANTE 2017, EL GRUPO CONTINUÓ CON EL SEGUIMIENTO DE LOS OBJETIVOS PLANTEADOS EL AÑO ANTERIOR PARA LA GESTIÓN AMBIENTAL DE LAS OPERACIONES DE SUS FILIALES.

ESTAS METAS, TRANSVERSALES A TODA LA ORGANIZACIÓN, ENTREGAN LINEAMIENTOS PARA ESTANDARIZAR LA FORMA DE GESTIÓN Y MEDICIÓN DE LOS IMPACTOS AMBIENTALES DE LAS OPERACIONES DE SIGDO KOPPERS S.A. EN CHILE Y OTROS PAÍSES.

Puerto Ventanas S.A. fue reconocido con el Premio Marítimo de Las Américas 2017 otorgado por la Organización de Estados Americanos (OEA), lo que demuestra su compromiso con mantener una operación responsable con el medio ambiente.

Por su parte, los avances de Enaex S.A. en el área de emisiones, le permitieron mejorar su calificación en el Carbon Disclosure Project, obteniendo la calificación -A Leadership, lo que la ubica en el primer lugar de las empresas chilenas en gestión de carbono.

2016 2017

OBJETIVO	INDICADOR DE DESEMPEÑO	CUMPLIMIENTO	CUMPLIMIENTO
Todas las filiales cuenten con enfoque ambiental e identificación de Riesgos.	Contar con un sistema de gestión ambiental	57,90%	71%
	Identificación de riesgos ambientales relevantes, que pueden impactar en el negocio	53,40%	57%
Todas las empresas identifiquen sus fuentes y tipo de emisiones generadas.	Contar con datos para establecer línea base de emisiones.	49%	100%
Todas las empresas identifiquen sus fuentes de energía	Contar con datos para establecer línea base de fuente energética.	55,90%	100%
Todas las empresas identifiquen sus fuentes de consumo del recurso hídrico.	Mantener registro de fuentes y m3 de consumo y tratamiento de agua.	59,10%	100%
Todas las empresas identifiquen sus residuos.	Contar con un inventario de residuos.	48,50%	100%
Todas las empresas cuenten con un registro de eventos medioambientales	Número de eventos ambientales según nivel de gravedad (1 a 3).	76,80%	100%





1. Eficiencia Energética

LA EFICIENCIA ENERGÉTICA ES UN ASPECTO MATERIAL EN PUERTO VENTANAS S.A., ENAEX S.A. Y MAGOTTEAUX GROUP S.A. .

Puerto Ventanas

CONSUMO ENERGÉTICO PUERTO VENTANAS S.A.

	Unidad	2016	2017
Consumo eléctrico total de la instalación	MWh	6.306	7.334
Consumo mensual GLP	kg	6.633	5.110
Consumo mensual Diesel	L	160.942	79.826
Consumo mensual Gasolina	L	10.448	21.456

A través de su Sistema de Gestión de Eficiencia Energética, Puerto Ventanas S.A. administra los procesos con el objetivo de tener un consumo energético más responsable y eficiente. Este programa incorpora todas las áreas de la operación, ya que el consumo energético es su principal insumo.

Enaex

CONSUMO ENERGÉTICO ENAEX S.A.

	Unidad	2016	2017
Consumo eléctrico total de la instalación	MWh	47.200	36.187
Consumo mensual GLP	kg	562.525	1.485.431
Consumo mensual Diesel	L	4.698.618	2.687.921
Consumo mensual Gasolina	L	10.401	11.015

Desde el año 2010, la compañía ha desarrollado proyectos de eficiencia energética que han logrado una importante reducción en los costos de operación. Estos proyectos se han implementado a través de iniciativas concretas en sus procesos productivos y a nivel corporativo, con el objetivo de mejorar el desempeño energético de las operaciones.

Magotteaux

CONSUMO ENERGÉTICO MAGOTTEAUX GROUP S.A.

	Unidad	2016	2017
Consumo eléctrico total de la instalación	MWh	449.005	407.770
Consumo mensual GLP	kg	1.006.983	1.105.858
Consumo mensual GN/ GNL	m³	14.881.440	17.748.456
Consumo mensual Diesel	L	452.533	386.051
Consumo mensual Gasolina	L	10.997	120.698

En 2017, Magotteaux Group S.A. certificó su última planta bajo la norma ISO 14.001, que regula su sistema de gestión medioambiental.

Esta se suma a la certificación de las 9 plantas restantes bajo la norma ISO 50001 correspondiente a gestión energética.

norma ISO
14.001



2. Emisiones



En Sigdo Koppers S.A. existe un compromiso que no sólo considera sus propias operaciones, sino que los desafíos medioambientales que enfrenta el planeta.

El Grupo comprende que el cambio climático es el principal desafío ambiental que enfrentan los países y las empresas productivas, debiendo establecer estándares más altos para el control de las emisiones que generan sus operaciones. Dado esto, desde 2016 se solicitó que todas las compañías del Grupo comenzaran a medir sus emisiones. Como resultado, seis de las filiales hacen mediciones de al menos un componente atmosférico.

a US\$
0,5
millones

ASCENDIERON LAS
INVERSIONES AMBIENTALES
DEL GRUPO EN EL AÑO 2017,
RELATIVAS A MEDICIONES
ATMOSFÉRICAS Y CALIDAD
DEL AIRE

EMISIONES DE FILIALES EN 2017 (ton/año)

	Puerto Ventanas S.A.	Ferrocarril del Pacífico S.A.	Enaex S.A.	Magotteaux Group S.A.	SK Comercial S.A.	TOTAL
Generación emisiones PM10	0	0,004	265	99	1	283
Generación emisiones SO _x	0,002	0,004	7.957	0,6	-	7.957
Generación emisiones No _x	0,033	0,059	5.361	94	-	5.372
Generación emisiones CO ₂	-	31.465	5.910.651	9.713	-	5.951.829
Generación emisiones PM2,5	0,004	-	-	-	-	0,004

3. Residuos



Durante 2016, Sigdo Koppers S.A. dispuso establecer una línea base de residuos a cada una de sus filiales.

En 2017, todas lograron tener indicadores que ayudan a gestionar de mejor forma los residuos que generan sus operaciones.

US\$
2,5
millones

ES EL TOTAL QUE
EL GRUPO GASTO
EN LA GESTIÓN DE
SUS RESIDUOS

RESIDUOS SEGÚN DISPOSICIÓN POR FILIAL (kg)

	Ingeniería y Construcción SK S.A.	Puerto Ventanas S.A.	Ferrocarril del Pacífico S.A.	Enaex S.A.	Magotteaux Group S.A.	SK Comercial S.A.	TOTAL
Generación de residuos peligrosos	31.791	19.560	93.139	349.860	3.757.991	395.319	4.647.660
Generación de residuos no peligrosos	6.209.756	125.470	29.670	687.027	65.503.484	196.614	72.752.021
Cantidad de Residuos reciclados (interno/externo)	318.597	98.000	-	31.606	38.322.365	-	38.770.568
Cantidad de Residuos reutilizados	-	-	-	12.118	764.439	-	776.557

A continuación se presentan los incidentes ambientales registrados durante el año 2017 por las compañías del Grupo Sigdo Koppers, los que corresponden solo a nivel 1 y nivel 2.

Durante el periodo Puerto Ventanas S.A. y Ferrocarril del Pacífico S.A. no registraron incidentes.

A partir de esto, para Ingeniería y Construcción SK S.A. , Magotteaux Group S.A., Enaex S.A. y SK Comercial S.A. , incidentes ambientales fue un aspecto material de su desempeño.

INCIDENTE NIVEL 1:

Impacto menor sobre el medioambiente físico o biológico, sin consecuencias significativas en el ecosistema.

INCIDENTE NIVEL 2:

Impacto moderado sobre el medioambiente físico o biológico, con consecuencias severas, pero reversibles en el ecosistema, con intervención formal de las autoridades.

INCIDENTE NIVEL 3:

Impacto significativo en el medioambiente físico o biológico, daño de largo plazo o irreparable, sanciones graves o gravísimas por parte de la autoridad ambiental.

4. Incidentes Ambientales

	Nivel	Número de Incidentes	Descripción
INGENIERÍA Y CONSTRUCCIÓN SK S.A.			
	1	13	Los incidentes estuvieron relacionados con derrames de aceite, petróleo y lechada.
ENAEX S.A.			
	2	1	Derrame de Sustancias Químicas.
MAGOTTEAUX GROUP S.A.			
	1	27	Incidentes relacionados con derrames de aceite y pintura. Quejas menores de comunidades aledañas, producto de ruido y olores (todas atendidas y resueltas).
SK COMERCIAL S.A.			
	1	2	Incidentes relacionados con derrame de lubricante.

5. Inversiones ambientales

Durante 2017, cuatro compañías del Grupo, Puerto Ventanas S.A., Ferrocarril del Pacífico S.A., Magotteaux Group S.A. y SK Comercial S.A., realizaron inversiones ambientales, ya sea en nuevos proyectos o instalaciones existentes.

US\$
3
millones

SE INVIRTIERON
EN MEJORAR
EL DESEMPEÑO
AMBIENTAL



CAPÍTULO



COMPROMISO CON NUESTROS ACCIONISTAS

07.



• RELACIONES CON ACCIONISTAS, INVERSIONISTAS Y ANALISTAS

La principal vía de comunicación entre Sigdo Koppers S.A. y sus accionistas es la sección correspondiente en la página web <http://www.sigdokoppers.cl/inversionistas/>, donde se publica toda la información relevante.

Sigdo Koppers S.A. cuenta con un área de Relaciones con Inversionistas, que se ocupa de mantener a los analistas e inversionistas informados de los principales hitos de la empresa. Durante 2017, se realizaron:

- Presentación de resultados trimestrales, en forma presencial para el 4Q16 y 2Q17 y a través de conference call para el 1Q17 y 3Q17.
- Más de 20 reuniones con inversionistas en las oficinas de Sigdo Koppers S.A.
- Relación permanente con más de 35 analistas e inversionistas para dar respuesta a requerimientos de información a través de teléfono o correo electrónico.
- Participación en 4 conferencias internacionales (dos en Chile, una en Perú y una en Inglaterra) en las que se sostuvieron más de 50 reuniones con inversionistas.
- Dos presentaciones con clientes institucionales de Credicorp Capital.

• PROPIEDAD

Al 31 de diciembre 2017, el capital de Sigdo Koppers S.A. está dividido en 1.075.000.000 de acciones y sus 16 principales accionistas a esa fecha son:

Nombre (Apellido paterno, materno, nombres)	Número de acciones suscritas	% de propiedad (*)
INVERSIONES BUSTURIA SPA	100.941.752	9,39%
SOCIEDAD DE AHORRO KAIZEN LIMITADA	100.160.000	9,32%
SOCIEDAD DE AHORRO JUTLANDIA LIMITADA	100.160.000	9,32%
SOCIEDAD DE AHORRO CERRO DIECIOCHO LIMITADA	100.160.000	9,32%
SOCIEDAD DE AHORRO ERRAZU LIMITADA	100.160.000	9,32%
SOCIEDAD DE AHORRO HOMAR LIMITADA	100.160.000	9,32%
CREDICORP CAPITAL S.A. CORREDORES DE BOLSA	43.867.626	4,08%
PIONERO FONDO DE INVERSION MOBILIARIO	41.038.000	3,82%
MALAGA ASESORIAS Y CONSULTORIAS SPA.	33.361.009	3,10%
VALORES SECURITY S.A., CORREDORES DE BOLSA	19.572.775	1,82%
INVERSIONES KAIZEN DOS SPA.	19.350.000	1,80%
INVERSIONES CERRO DIECIOCHO DOS SPA.	19.350.000	1,80%
INVERSIONES HOMAR DOS SPA.	19.350.000	1,80%
INVERSIONES JUTLANDIA DOS SPA.	19.350.000	1,80%
INVERSIONES BUSTURIA SPA.	19.350.000	1,80%
INVERSIONES ERRAZÚ DOS SPA.	19.350.000	1,80%



• CONTROL DE LA SOCIEDAD

Con fecha 7 de julio de 2005 se suscribió un Pacto de Control y Actuación Conjunta entre las siguientes sociedades: Sociedad de Ahorro Errazú Ltda., cuyo controlador final es Juan Eduardo Errázuriz Ossa (RUT 4.108.103-1), Sociedad de Ahorro Kaizen Ltda., cuyo controlador final es Naoshi Matsumoto Takahashi (RUT 3.805.153-9), Sociedad de Ahorro Jutlandia Ltda., cuyo controlador final es Norman Hansen Rosés (RUT 3.185.849-6), Sociedad de Ahorro Cerro Dieciocho Ltda., cuyo controlador final es Mario Santander García (RUT 2.485.422-1),

Sociedad de Ahorro Homar Ltda., cuyo controlador final es Horacio Pavez García (RUT 3.899.021-7) e Inversiones Busturia SpA., cuyo controlador final es la familia Aboitiz compuesta por José Ramón Aboitiz Domínguez, Juan Pablo Aboitiz Domínguez, Francisco Javier Aboitiz Domínguez, Rodrigo Ignacio Aboitiz Domínguez, Gonzalo Gabriel Aboitiz Domínguez, María Gloria Aboitiz Domínguez y Carmen Gloria Domínguez Elordi. Este pacto tiene vigencia hasta el año 2033.

Controladores personas jurídicas	RUT	Nº Acciones Directas	Propiedad Directa	Persona Natural Final Controladora	Nº acciones Indirecto y de Relacionados	% Propiedad Indirecto y de Relacionados	Nº Acciones Totales	Propiedad Total
Sociedad de Ahorro Errazú Limitada	RUT 78.743.320-0	100.160.000	9,32%	Juan Eduardo Errazuriz Ossa	7.940.277	0,74%	127.450.277	11,86%
Inversiones Errazú Dos SPA	RUT 76.380.664-2	19.350.000	1,80%	Juan Eduardo Errazuriz Ossa				
Sociedad de Ahorro Kaizen Limitada	RUT 78.743.250-6	100.160.000	9,32%	Naoshi Matsumoto Takahashi	5.478.338	0,51%	124.988.338	11,63%
Inversiones Kaizen Dos SPA	RUT 76.380.652-9	19.350.000	1,80%	Naoshi Matsumoto Takahashi				
Sociedad de Ahorro Cerro Dieciocho Limitada	RUT 78.743.290-5	100.160.000	9,32%	Mario Santander García	10.050.000	0,93%	129.560.000	12,05%
Inversiones Cerro Dieciocho Dos SPA	RUT 76.380.655-3	19.350.000	1,80%	Mario Santander García				
Sociedad de Ahorro Jutlandia Limitada	RUT 78.743.260-3	100.160.000	9,32%	Norman Hansen Roses	2.946.431	0,27%	122.456.431	11,39%
Inversiones Jutlandia Dos SPA	RUT 76.380.662-6	19.350.000	1,80%	Norman Hansen Roses				
Sociedad de Ahorro Homar Limitada	RUT 78.755.770-8	100.160.000	9,32%	Horacio Pavez García	16.615.267	1,55%	136.125.267	12,66%
Inversiones Homar Dos SPA	RUT 76.380.659-6	19.350.000	1,80%	Horacio Pavez García				
Inversiones Busturia SPA	RUT 77.786.440-8	100.941.752	9,39%	Familia Aboitiz Domínguez	980.407	0,09%	121.598.393	11,31%
Inversiones Busturia Dos SPA	RUT 76.380.667-7	19.350.000	1,80%	Familia Aboitiz Domínguez				
Málaga Asesorías y Consultorías SPA	RUT 76.324.250-1	33.361.009	3,10%	Socios Málaga, Asesorías y Consultorías Spa	-	0,00%	33.361.009	3,10%
TOTAL		751.202.761	69,88%		44.010.720	4,09%	795.213.481	73,99%

• TÍTULOS ACCIONARIOS



1. TRANSACCIONES BURSÁTILES

La siguiente tabla resume la estadística trimestral de los volúmenes y precios transados en la Bolsa de Comercio de Santiago, Bolsa Electrónica de Chile y Bolsa de Valores de Valparaíso en el año 2017.

PERÍODO 2017

	Número de Acciones Transadas	Monto Total Transado (M\$)	Precio Promedio \$
I Trimestre	16.265.619	14.047.016	864
II Trimestre	8.437.900	7.958.498	943
III Trimestre	34.048.139	34.402.332	1.010
IV Trimestre	21.254.136	25.326.975	1.192

Las acciones de Sigdo Koppers S.A. cerraron el año 2017 con una presencia bursátil de un 84%. Los volúmenes transados contribuyen a que sea parte del IPSA durante el año 2018. Sigdo Koppers S.A. además forma parte del Dow Jones Sustainability Index Chile.

2. TRANSACCIONES DE ACCIONES

A continuación se presentan las transacciones correspondientes a accionistas mayoritarios, directores, ejecutivos principales de la matriz y sus filiales, y otras personas naturales o jurídicas relacionadas durante el año 2017.

TRANSACCIONES

	Relación	Compras	Ventas	Monto \$	Precio unitario (*)	N° transacciones	Intención
Sociedad de Inversiones Erracea Limitada	Sociedad relacionada ejecutivo filial	-	523.108	710.378.276	1.358,00	9	Venta acciones
Sociedad de Inversiones Erracea Limitada	Sociedad relacionada ejecutivo filial	-	76.892	98.037.300	1.275,00	1	Venta acciones
Sociedad de Ahorro e Inversiones Emdoba Limitada	Sociedad relacionada ejecutivo filial	-	205.240	268.225.117	1.307	7	Venta acciones
Juan Eduardo Errazuriz Dominguez	Hijo presidente Directorio	-	185.411	231.212.554	1.247,03	5	Venta acciones
Inmobiliaria Caba Limitada	Sociedad relacionada ejecutivo matriz	-	613.026	785.839.078	1.281,90	12	Venta acciones
Sociedad de Ahorro OMA SPA	Sociedad relacionada Gerente General matriz	-	613.026	785.838.926	1.281,90	12	Venta acciones
Inversiones Kaizen Dos SPA	Sociedad relacionada accionista controlador	-	2.500.000	2.325.000.000	930	1	Venta acciones
Inversiones Cerro Dieciocho Dos SPA	Sociedad relacionada accionista controlador	-	2.500.000	2.325.000.000	930	1	Venta acciones
Inversiones Homar Dos SPA	Sociedad relacionada accionista controlador	-	2.500.000	2.325.000.000	930	1	Venta acciones
Inversiones Jutlandia Dos SPA	Sociedad relacionada accionista controlador	-	2.500.000	2.325.000.000	930	1	Venta acciones
Inversiones Errazu Dos SPA	Sociedad relacionada accionista controlador	-	2.500.000	2.325.000.000	930	1	Venta acciones
Inversiones Busturia Dos SPA	Sociedad relacionada accionista controlador	-	2.500.000	2.325.000.000	930	1	Venta acciones
Inversiones Pablo José Busquet Errázuriz E.I.	Sociedad relacionada ejecutivo filial	-	200.000	225.967.828	1.129,84	1	Venta acciones



3. COMPORTAMIENTO COMPARADO DE LA ACCIÓN

Si analizamos la evolución de precio relativo de la acción SK respecto al índice bursátil IPSA (%) en últimos tres años, podemos apreciar que la acción de Sigdo Koppers S.A. ha rentado un 36%, nivel inferior al 46% que ha rentado el IPSA. Esta menor rentabilidad por parte de SK da cuenta de los menores resultados de la compañía durante los últimos años (caída en utilidad neta de 39% (2015 vs. 2017) que estuvieron afectados por el escenario contractivo en las industrias mineras e industriales en los distintos mercados donde Sigdo Koppers S.A. desarrolla sus negocios.

Durante el año 2017, la acción de SK alcanzó un valor de \$1.400, su mayor precio histórico, lo que da cuenta de las mejores perspectivas de proyectos industriales y la mineros en Chile. Finalmente, a finales del año 2017 se aprecia una fuerte caída y una recuperación de similar magnitud tanto en el precio de la acción SK como en el IPSA, esto se explica por una mayor incertidumbre en el periodo previo a las elecciones presidenciales en Chile.

El volumen medio de negociación diario fue de 309 mil acciones, con un volumen de US\$ 412 mil.





• REMUNERACIONES DEL DIRECTORIO

En conformidad a lo dispuesto en la Ley N°18.046, la Junta General Ordinaria de Accionistas celebrada el día 24 de abril de 2017, acordó la remuneración del Directorio de Sigdo Koppers S.A. para el presente ejercicio.

Durante el ejercicio 2017, los Directores percibieron remuneraciones fijas por UF16.830, un 6,6% menor respecto al año 2016 y remuneraciones variables por UF16.670 (UF27.812 en 2016).

REMUNERACIONES DIRECTORES (UF)	DIRECTORIO				COMITÉ DE DIRECTORES				TOTALES	
	2017		2016		2017		2016		2017	2016
	Fijas	Variables	Fijas	Variables	Fijas	Variables	Fijas	Variables		
Juan Eduardo Errázuriz O.	3.960	3.923	4.240	6.544	-	-	-	-	7.883	10784
Naoshi Matsumoto T.	2.970	2.942	3.180	4.908	660	654	707	1.091	7.226	9.886
Norman Hansen R.	1.980	1.961	2.120	3.272	-	-	-	-	3.941	5.392
Horacio Pavez G.	-	-	800	3.272	-	-	267	1.091	-	5.430
Jaime Vargas S.	1.980	1.961	2.120	3.272	660	654	440	-	5.255	5.832
Juan Andrés Fontaine T.	1.980	1.961	2.120	3.272	-	-	-	-	3.941	5.932
Canio Corbo L.	1.980	1.961	2.120	3.272	660	654	707	1.091	5.255	7.190
Horacio Pavez A.	1.980	1.961	1.320	-	-	-	-	-	3.941	1.320



No existen planes de incentivo tales como bonos, compensaciones en acciones, opciones de acciones u otros sobre los cuales participen los Directores.

Por otra parte, los Directores de la sociedad matriz que se indican percibieron en cada ejercicio las remuneraciones brutas que a continuación se señalan, en el desempeño de sus cargos de Director en las filiales que se individualizan.

REMUNERACIONES DIRECTORES (UF)

	Ingeniería y Construcción Sigdo Koppers S.A		Puerto Ventanas S.A.		Ferrocarril del Pacífico S.A.		Enaex S.A.		Magotteaux Group S.A.		SK Rental Group S.A		Totales	
	2017	2016	2017	2016	2017	2016	2017	2016	2017	2016	2017	2016	2017	2016
Juan Eduardo Errázuriz O.	720	720	2.386	2.477	-	-	864	864	1.552	1.695	480	360	6.002	6.116
Naoshi Matsumoto T.	360	360	1.193	1.240	-	178	432	432	-	-	240	200	2.225	2.410
Norman Hansen R.	360	360	-	-	-	-	432	432	-	-	-	-	792	792
Horacio Pavez Aro	360	360	-	-	-	-	-	-	-	-	638	715	998	1.075

REMUNERACIONES VARIABLES DIRECTORES FILIALES SK (UF)

Enaex S.A.

	2017	2016
Juan Eduardo Errázuriz O.	7.591	7.591
Naoshi Matsumoto T.	5.061	5.061
Norman Hansen R.	-	-
Horacio Pavez A.	3.796	3.796

• INFORME DE ACTIVIDADES DEL COMITÉ DE DIRECTORES

DURANTE EL EJERCICIO MENCIONADO, EL COMITÉ CUMPLIÓ CABALMENTE TODAS SUS OBLIGACIONES LEGALES, DESARROLLANDO LAS SIGUIENTES ACTIVIDADES:

1. Analizó los servicios cotizados por la administración con Deloitte Auditores y Consultores Ltda., distintos a la auditoría externa, y acordó informar al Directorio la conveniencia de su contratación.
2. Examinó el programa de operaciones con empresas relacionadas, efectuadas durante el año 2016, en comparación con el programa aprobado por el Directorio para dicho ejercicio, así como las diferencias con el presupuesto original y las operaciones que la administración proyectaba realizar en el ejercicio 2017, comprendidos en las letras a) y c) del Artículo No. 147 de la Ley de Sociedades Anónimas.
3. Examinó los sistemas de remuneraciones variables y planes de compensaciones de los ejecutivos principales y trabajadores de la empresa.
4. Examinó los estados financieros, presentados por la administración de la sociedad, correspondientes al ejercicio finalizado el 31 de diciembre de 2016 y examinó el desarrollo del plan de servicio anual externo, realizado por Deloitte Auditores y Consultores Limitada, pronunciándose favorablemente respecto de todos ellos y acordó recomendar al directorio la contratación de Deloitte Auditores y Consultores Limitada, para apoyar en el proceso de autoevaluación del Directorio.
5. Propuso al Directorio los auditores externos y los clasificadores privados de riesgos, que fueron sugeridos a la Junta General Ordinaria de Accionistas, celebrada durante el ejercicio 2017.
6. Examinó las materias significativas de los Estados Financieros correspondientes a los ejercicios terminados en los meses de marzo, junio y septiembre, en conjunto con los auditores externos.
7. Analizó operación de crédito con la filial Ingeniería y Construcción Sigdo Koppers S.A. en Brasil y acordó informar favorablemente al Directorio.
8. Revisó el contenido del Manual de Gobiernos Corporativos y prácticas adoptadas al efecto y acordó encargar a la administración la redacción de una proposición de normativa de Gobiernos Corporativos, relativa a la designación de directores para representar a la sociedad en las filiales y coligadas.

• DIVIDENDOS

DISTRIBUCIÓN DE UTILIDADES

Durante el ejercicio 2017, Sigdo Koppers S.A. alcanzó una utilidad neta de US\$83.386.013 que el directorio propone distribuir de la siguiente manera:

- US\$16.908.675 a cubrir dividendos provisorios N°48, N°49 y N°50 pagados en Junio, Septiembre y Diciembre de 2017, respectivamente.
- US\$22.704.000 a pago de dividendo definitivo.

El Directorio propone repartir, con cargo a las utilidades del ejercicio 2017 un dividendo definitivo de US\$0,02112 por acción, el que será pagado en su equivalente en pesos según el tipo de cambio observado publicado en el Diario Oficial el 27 de abril de 2018.

Aceptada la proposición planteada por el Directorio, el capital y reservas de la Sociedad quedarían de la siguiente manera:

Patrimonio	MUS\$
Capital emitido	667.267
Primas de emisión	122.672
Ganancias acumuladas	765.377
Otras reservas	(238.660)
Patrimonio atribuible a la controladora	1.316.656

POLÍTICA DE DIVIDENDOS

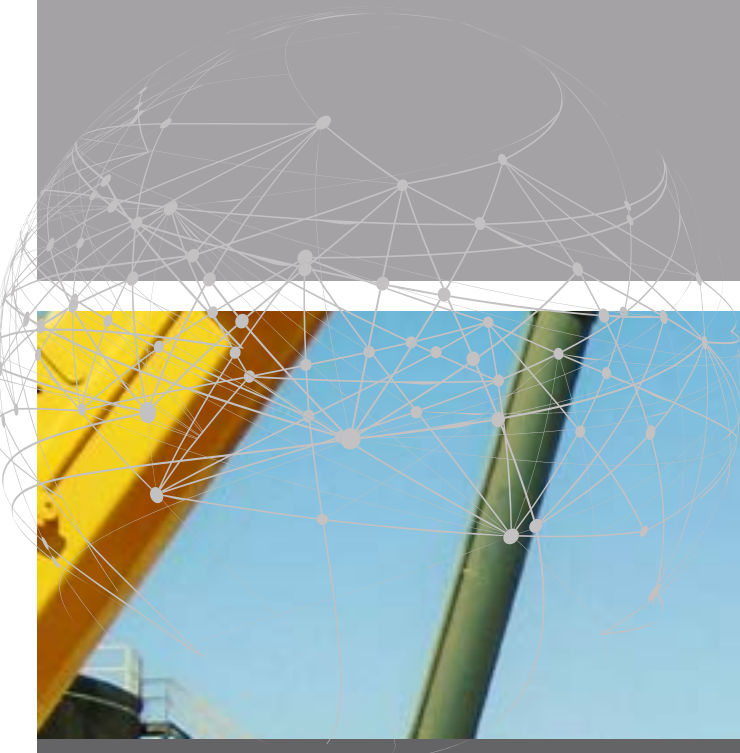
De acuerdo a los estatutos de la Sociedad, salvo acuerdo diferente adoptado por la Junta de Accionistas por la unanimidad de las acciones emitidas, debe distribuirse anualmente como dividendo en dinero a los accionistas, a prorrata de sus acciones, un mínimo de 30% de las utilidades líquidas de cada ejercicio.

Sin embargo, es intención del Directorio distribuir un porcentaje mayor de 30%, situación que quedará supeditada a la realidad de caja, a los resultados que señalen las proyecciones que periódicamente efectúe la Sociedad, y a la existencia de determinadas condiciones, cuya concurrencia será examinada por el Directorio.

DIVIDENDOS DISTRIBUIDOS (HISTÓRICOS)

A continuación
se presentan los
dividendos históricos pagados:

Dividendo	Tipo	Fecha	\$/Acción	Dividendo Total
N° 1	Provisorio 2005	06-oct-05	\$ 9,02	\$ 5.411.400.000
N° 2	Provisorio 2005	20-dic-05	\$ 2,70	\$ 2.160.000.000
N° 3	Definitivo 2005	15-may-06	\$ 5,34	\$ 4.273.872.000
N° 4	Provisorio 2006	28-jun-06	\$ 3,50	\$ 2.800.000.000
N° 5	Provisorio 2006	28-sep-06	\$ 4,50	\$ 3.600.000.000
N° 6	Provisorio 2006	28-dic-06	\$ 5,00	\$ 4.000.000.000
N° 7	Definitivo 2006	11-may-07	\$ 6,91	\$ 5.528.000.000
N° 8	Provisorio 2007	28-jun-07	\$ 3,60	\$ 2.880.000.000
N° 9	Provisorio 2007	28-sep-07	\$ 5,00	\$ 4.000.000.000
N° 10	Provisorio 2007	26-dic-07	\$ 6,00	\$ 4.800.000.000
N° 11	Definitivo 2007	09-may-08	\$ 8,50	\$ 6.800.000.000
N° 12	Provisorio 2008	27-jun-08	\$ 3,70	\$ 2.960.000.000
N° 13	Provisorio 2008	29-sep-08	\$ 5,10	\$ 4.080.000.000
N° 14	Provisorio 2008	29-dic-08	\$ 5,00	\$ 4.000.000.000
N° 15	Definitivo 2008	08-may-09	\$ 7,40	\$ 5.920.000.000
N° 16	Provisorio 2009	30-jun-09	\$ 4,00	\$ 3.200.000.000
N° 17	Provisorio 2009	28-sep-09	\$ 5,17	\$ 4.136.000.000
N° 18	Provisorio 2009	28-dic-09	\$ 5,73	\$ 4.584.000.000
N° 19	Definitivo 2009	13-may-10	\$ 11,10	\$ 8.880.000.000
N° 20	Provisorio 2010	29-jun-10	\$ 5,30	\$ 4.242.560.000
N° 21	Provisorio 2010	27-sep-10	\$ 6,95	\$ 5.560.000.000
N° 22	Provisorio 2010	23-dic-10	\$ 7,82	\$ 6.256.000.000
N° 23	Definitivo 2010	24-may-11	\$ 14,45	\$ 11.560.000.000
N° 24	Provisorio 2011	23-jun-11	\$ 5,58	\$ 4.464.000.000
N° 25	Provisorio 2011	21-sep-11	\$ 7,13	\$ 5.704.000.000
N° 26	Provisorio 2011	20-dic-11	\$ 9,01	\$ 7.208.000.000
N° 27	Definitivo 2011	10-may-12	\$ 22,52	\$ 24.213.994.880
N° 28	Provisorio 2012	19-jun-12	\$ 5,80	\$ 6.231.070.875
N° 29	Provisorio 2012	26-sep-12	\$ 5,99	\$ 6.437.140.313
N° 30	Provisorio 2012	12-dic-12	\$ 6,94	\$ 7.461.879.870
N° 31	Definitivo 2012	13-may-13	\$ 12,65	\$ 13.598.750.000
N° 32	Provisorio 2013	20-jun-13	\$ 7,25	\$ 7.793.750.000
N° 33	Provisorio 2013	25-sep-13	\$ 6,05	\$ 6.503.750.000
N° 34	Provisorio 2013	18-dic-13	\$ 7,18	\$ 7.718.500.000
N° 35	Definitivo 2013	13-may-14	\$ 14,63	\$ 15.727.250.000
N° 36	Provisorio 2014	17-jun-14	\$ 6,36	\$ 6.837.000.000
N° 37	Provisorio 2014	16-sep-14	\$ 6,75	\$ 7.256.250.000
N° 38	Provisorio 2014	16-dic-14	\$ 7,82	\$ 8.406.500.000
N° 39	Definitivo 2014	12-may-15	\$ 14,59	\$ 15.684.250.000
N° 40	Provisorio 2015	16-jun-15	\$ 6,40	\$ 6.880.000.000
N° 41	Provisorio 2015	22-sep-15	\$ 6,97	\$ 7.492.750.000
N° 42	Provisorio 2015	22-dic-15	\$ 7,99	\$ 8.589.250.000
N° 43	Definitivo 2015	10-may-16	\$ 16,59	\$ 17.834.250.000
N° 44	Provisorio 2016	21-jun-16	\$ 5,34	\$ 5.740.500.000
N° 45	Provisorio 2016	14-sep-16	\$ 4,44	\$ 4.773.000.000
N° 46	Provisorio 2016	20-dic-16	\$ 3,89	\$ 4.181.750.000
N° 47	Definitivo 2016	08-may-17	\$ 11,39	\$ 12.239.057.750
N° 48	Provisorio 2017	20-jun-17	\$ 3,01	\$ 3.238.932.000
N° 49	Provisorio 2017	21-sep-17	\$ 2,98	\$ 3.208.015.000
N° 50	Provisorio 2017	19-dic-17	\$ 4,20	\$ 4.510.786.000



• RESUMEN HECHOS ESENCIALES AÑO 2017

27-03-2017	Citación Junta Ordinaria de Accionistas
27-03-2017	Proposición reparto dividendo definitivo 2016
24-04-2017	Acuerdos Junta de Accionista
24-04-2017	Reparto dividendo Definitivo 2016
29-05-2017	Reparto Dividendo Provisorio 2017
29-08-2017	Reparto Dividendo Provisorio 2017
29-11-2017	Reparto Dividendo Provisorio 2017

• REMUNERACIONES DE LOS PRINCIPALES EJECUTIVOS

El monto total de las remuneraciones percibidas por el Gerente General y ejecutivos principales durante el año 2017 alcanzó la suma de US\$700.745. Adicionalmente, la empresa otorgó a sus ejecutivos durante el año 2017 un bono voluntario relacionado con las utilidades de la compañía.

• POLÍTICA DE INVERSIÓN Y FINANCIAMIENTO

Sigdo Koppers S.A. está en constante búsqueda de nuevas oportunidades de inversión, tanto en las empresas en que participa como en nuevos negocios. Las inversiones de reposición y de crecimiento orgánico en cada empresa son financiadas con fondos propios. Cuando las magnitudes de inversión exceden la capacidad de generación de fondos propios, la política de la compañía es utilizar una combinación de fuentes externas de financiamiento en proporciones adecuadas al tipo de proyecto y al riesgo del negocio.

Las inversiones de la compañía son analizadas con criterios estrictos de creación de valor para los accionistas.

Los planes de inversión se enmarcan en la definición de Sigdo Koppers S.A. de mantener proyectos de inversión con una mirada de largo plazo y se focalizan tanto en Chile como en el exterior dado el carácter global de la compañía, cuyas operaciones se sitúan en América, Asia y Europa.



• PROVEEDORES Y CLIENTES

La Sociedad, en su calidad de matriz, no cuenta con clientes ni relaciones significativas con proveedores.

A nivel consolidado, Sigdo Koppers S.A. no posee proveedores que representen más del 10% de la facturación en compras, ni clientes que representen más de un 10% de los ingresos.

• BANCOS

Sigdo Koppers S.A. mantiene créditos bancarios por un total de US\$50 millones con el banco Scotiabank. Adicionalmente, la compañía tiene relación con otros bancos con los cuales se mantienen cuentas corrientes, líneas bancarias disponibles y se realizan operaciones rutinarias de tesorería y pagos de proveedores.

La compañía mantiene relaciones con los siguientes bancos:

Banco BBVA
Banco Itaú Corpbanca
Banco de Chile
Banco de Crédito e Inversiones (BCI)
Banco Santander
BNP Paribas
HSBC
JP Morgan Chase
Scotiabank
Corpbanca NY
Banco BICE
Banco Security
BTG Pactual

Adicionalmente, la Sociedad Matriz posee pasivos financieros denominados en UF (bonos corporativos por UF 4,2 millones). Respecto a estos pasivos financieros, ha tomado coberturas en forma de cross currency swap para eliminar el riesgo de tipo de cambio. Sigdo Koppers S.A. mantiene 5 contratos de derivados Cross Currency Swap con el Banco BBVA, Banco de Crédito e Inversiones (2 contratos), Banco de Chile y Banco Santander por un monto total de UF 3,7 millones.



• SEGUROS Y CONTRATOS

La Sociedad cuenta con una amplia gama de seguros en compañías de primer nivel para todos los bienes relevantes tanto de la matriz como cada una de las filiales de acuerdo a su naturaleza, cubriendo edificios, maquinarias, instalaciones, vehículos, entre otros. Los riesgos cubiertos por estos incluyen terremoto, terrorismo, incendio, accidentes, lucro cesante, responsabilidad civil de la sociedad, sus Directores y ejecutivos, entre otros.

• MARCAS Y PATENTES

Todas las marcas con que opera Sigdo Koppers S.A. y sus filiales están debidamente inscritas, ya sea por el propia matriz, sus filiales o por las empresas licenciadoras, según corresponda.

• FACTORES DE RIESGO

Los factores de riesgo de Sigdo Koppers S.A. se deben analizar en función de cada industria en la que participa. Este análisis se presenta en el capítulo 02 y en la nota n°5 (Gestión de riesgos financieros y definición de cobertura) en el análisis razonado consolidado de esta Sociedad disponible en esta memoria.

• ASESORES LEGALES

Villarroel y Cía Ltda. Abogados.

• AUDITORES EXTERNOS

Deloitte Auditores y Consultores Limitada.



• CLASIFICACIONES DE RIESGO

La Clasificación de riesgo de Sigdo Koppers S.A. es realizada por International Credit Rating Limitada Clasificadora de Riesgo (ICR) y Fitch Chile Clasificadora De Riesgo Limitada (Fitch Ratings), tanto para sus acciones como para la emisión de deuda corporativa.

ACCIONES

En mayo de 2017, ICR mantuvo la clasificación de Primera Clase Nivel 2 para las acciones de Sigdo Koppers S.A., con perspectivas de clasificación "Estables".

En julio de 2017, Fitch Ratings mantuvo la clasificación de Primera Clase Nivel 3 para las acciones de Sigdo Koppers S.A., con perspectivas de clasificación "Estables".

Los títulos emitidos por la Sociedad se mantienen clasificados en categoría "Aprobados" por la comisión Clasificadora de Riesgo, según el sistema vigente y de acuerdo al Decreto Ley 3.500 sobre el Sistema de Pensiones de Capitalización Individual.

EMISIÓN DE DEUDA

En mayo de 2017, ICR mantuvo la clasificación de riesgo de Sigdo Koppers S.A. por emisiones de deuda a nivel local en "AA-", manteniendo las perspectivas "Estables".

En julio de 2017, Fitch Ratings mantuvo la clasificación de riesgo de Sigdo Koppers S.A. por emisiones de deuda a nivel local en "A+", manteniendo las perspectivas "Estables".

En el siguiente cuadro se muestra la clasificación de riesgo por emisiones de deuda a nivel local de Sigdo Koppers S.A.

	Línea de Bonos N° 556 ⁽¹⁾	Línea de Bonos N° 566 ⁽²⁾	Línea de Bonos N° 705 ⁽³⁾	Línea de Bonos N° 706 ⁽⁴⁾
ICR	AA-	AA-	AA-	AA-
Fitch Ratings	A+	A+	A+	A+

1) Incluye bonos series A y B

2) Incluye bonos series C

3) Incluye bonos series D

4) Incluye bonos series E

CAPÍTULO



ESTADOS FINANCIEROS CONSOLIDADOS

08.







Deloitte.

INFORME DEL AUDITOR INDEPENDIENTE

A los señores Accionistas y Directores de Sigdo Koppers S.A.

Hemos efectuado una auditoría a los estados financieros consolidados adjuntos de Sigdo Koppers S.A. y filiales, que comprenden los estados de situación financiera consolidados al 31 de diciembre de 2017 y 2016 y los correspondientes estados consolidados de resultados integrales, de cambios en el patrimonio y de flujos de efectivo por los años terminados en esas fechas y las correspondientes notas a los estados financieros consolidados.

Responsabilidad de la Administración por los estados financieros consolidados

La Administración es responsable por la preparación y presentación razonable de estos estados financieros consolidados de acuerdo a Normas Internacionales de Información Financiera emitidas por el International Accounting Standards Board ("IASB"). Esta responsabilidad incluye el diseño, implementación y mantención de un control interno pertinente para la preparación y presentación razonable de estados financieros consolidados que estén exentos de representaciones incorrectas significativas, ya sea debido a fraude o error.

Responsabilidad del Auditor

Nuestra responsabilidad consiste en expresar una opinión sobre estos estados financieros consolidados a base de nuestras auditorías. No hemos auditado al 31 de diciembre de 2017, los estados financieros de la filial indirecta Xion I Participaciones S.A., los cuales representan un total de activos y de ingresos ordinarios equivalentes a un 6,8% y 5,4%, de los correspondientes totales consolidados. Asimismo, no hemos auditado los estados financieros de las asociadas SK Bergé S.A. y SK Bergé Financiamiento S.A., las cuales al 31 de diciembre de 2017 representan un activo total de MUS\$99.211 y una utilidad devengada de MUS\$26.875 (MUS\$86.669 y MUS\$22.323, respectivamente, al 31 de diciembre de 2016). Estos estados financieros fueron auditados por otros auditores, cuyos informes nos han sido proporcionados, por lo que nuestra opinión, en relación a los referidos montos, se basa únicamente en el informe de esos otros auditores. Efectuamos nuestras auditorías de acuerdo con normas de auditoría generalmente aceptadas en Chile. Tales normas requieren que planifiquemos y realicemos nuestro trabajo

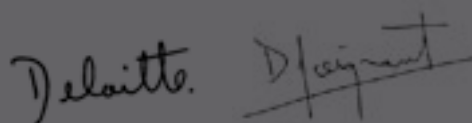
con el objeto de lograr un razonable grado de seguridad que los estados financieros consolidados están exentos de representaciones incorrectas significativas.

Una auditoría comprende efectuar procedimientos para obtener evidencia de auditoría sobre los montos y revelaciones en los estados financieros consolidados. Los procedimientos seleccionados dependen del juicio del auditor, incluyendo la evaluación de los riesgos de representaciones incorrectas significativas de los estados financieros consolidados, ya sea debido a fraude o error. Al efectuar estas evaluaciones de los riesgos, el auditor considera el control interno pertinente para la preparación y presentación razonable de los estados financieros consolidados de la entidad con el objeto de diseñar procedimientos de auditoría que sean apropiados en las circunstancias, pero sin el propósito de expresar una opinión sobre la efectividad del control interno de la entidad. En consecuencia, no expresamos tal tipo de opinión. Una auditoría incluye, también, evaluar lo apropiadas que son las políticas de contabilidad utilizadas y la razonabilidad de las estimaciones contables significativas efectuadas por la Administración, así como una evaluación de la presentación general de los estados financieros consolidados.

Consideramos que la evidencia de auditoría que hemos obtenido es suficiente y apropiada para proporcionarnos una base para nuestra opinión de auditoría.

Opinión

En nuestra opinión, basada en nuestra auditoría y en los informes de otros auditores, los estados financieros consolidados mencionados en el primer párrafo, presentan razonablemente, en todos sus aspectos significativos, la situación financiera de Sigdo Koppers S.A. y filiales al 31 de diciembre de 2017 y 2016 y los resultados de sus operaciones y los flujos de efectivo por los años terminados en esas fechas de acuerdo con las Normas Internacionales de Información Financiera emitidas por el International Accounting Standards Board ("IASB").



Marzo 2, 2018
Santiago, Chile

Daniel Joignant P.
Rut: 10.732.096-2

ESTADOS DE SITUACIÓN FINANCIERA CONSOLIDADOS

Al 31 de diciembre de 2017 y 2016 (En miles de dólares - MUS\$)

ACTIVOS	Nota N°	31.12.2017 MUS\$	31.12.2016 MUS\$
Activos corrientes			
Efectivo y equivalentes al efectivo	7	288.070	281.395
Otros activos financieros, corrientes	8	22.735	18.211
Otros activos no financieros, corrientes	9	240	530
Deudores comerciales y otras cuentas por cobrar, corrientes	10	578.018	552.061
Cuentas por cobrar a entidades relacionadas, corrientes	11	2.007	4.021
Inventarios, corrientes	12	296.385	272.910
Activos por impuestos corrientes	14	27.107	27.890
Total de activos corrientes distintos de los activos o grupos de activos para su disposición clasificados como mantenidos para la venta o como mantenidos para distribuir a los propietarios		1.214.562	1.157.018
Activos no corrientes o grupos de activos para su disposición clasificados como mantenidos para la venta o como mantenidos para distribuir a los propietarios		2.643	5.441
Total de activos corrientes		1.217.205	1.162.459
Activos no corrientes			
Otros activos financieros, no corrientes	8	17.410	1.095
Otros activos no financieros, no corrientes	9	636	717
Cuentas por cobrar, no corrientes	10	18.389	33.061
Cuentas por cobrar a entidades relacionadas, no corrientes	11	2.503	14.505
Inversiones contabilizadas utilizando el método de la participación	16	115.503	94.968
Activos intangibles distintos de la plusvalía	20	660.401	654.159
Plusvalía	19	300.155	294.041
Propiedades, planta y equipo	17	1.185.268	1.188.101
Activos por impuestos, no corrientes	14	-	1.453
Activos por impuestos diferidos	21	111.446	101.877
Total de activos no corrientes		2.411.711	2.383.977
TOTAL ACTIVOS		3.628.916	3.546.436

LAS NOTAS ADJUNTAS FORMAN PARTE INTEGRAL DE ESTOS ESTADOS FINANCIEROS CONSOLIDADOS

ESTADOS DE SITUACIÓN FINANCIERA CONSOLIDADOS

Al 31 de diciembre de 2017 y 2016 (En miles de dólares - MUS\$)

PASIVOS Y PATRIMONIO	Nota N°	31.12.2017 MUS\$	31.12.2016 MUS\$
Pasivos corrientes			
Otros pasivos financieros, corrientes	22	245.709	297.552
Cuentas por pagar comerciales y otras cuentas por pagar	24	328.496	299.555
Cuentas por pagar a entidades relacionadas, corrientes	11	10.277	11.779
Otras provisiones, corrientes	26	47.671	26.232
Pasivos por impuestos, corrientes	14	10.817	6.364
Provisiones por beneficios a los empleados, corrientes	25	70.303	59.895
Otros pasivos no financieros, corrientes	27	30.496	26.910
Total de pasivos corrientes		743.769	728.287
Pasivos no corrientes			
Otros pasivos financieros, no corrientes	22	815.669	813.371
Cuentas por pagar, no corrientes	24	2.101	1.364
Cuentas por pagar a entidades relacionadas, no corrientes	11	13.419	11.979
Otras provisiones, no corrientes	26	11.104	16.223
Pasivo por impuestos diferidos	21	218.226	247.242
Provisiones por beneficios a los empleados, no corrientes	25	49.088	47.628
Otros pasivos no financieros, no corrientes	27	8.368	-
Total de pasivos no corrientes		1.117.975	1.137.807
Total pasivos		1.861.744	1.866.094
Patrimonio			
Capital emitido	28	667.267	667.267
Primas de emisión	28	122.672	122.672
Ganancias acumuladas	28	779.913	740.740
Otras reservas	28	(238.660)	(261.812)
Patrimonio atribuible a los propietarios de la controladora		1.331.192	1.268.867
Participaciones no controladoras		435.980	411.475
Patrimonio total		1.767.172	1.680.342
TOTAL PASIVOS Y PATRIMONIO		3.628.916	3.546.436

LAS NOTAS ADJUNTAS FORMAN PARTE INTEGRAL DE ESTOS ESTADOS FINANCIEROS CONSOLIDADOS

ESTADOS DE OTROS RESULTADOS INTEGRALES CONSOLIDADOS POR FUNCIÓN

por los ejercicios terminados el 31 de diciembre de 2017 y 2016 (En miles de dólares - MUS\$)

	Nota N°	Acumulado	
		01.01.2017 31.12.2017 MUS\$	01.01.2016 31.12.2016 MUS\$
Ingresos de actividades ordinarias	29	2.204.618	2.191.918
Costo de ventas		(1.722.298)	(1.706.607)
Ganancia bruta		482.320	485.311
Otros ingresos		14.932	21.190
Costos de distribución		(69.782)	(78.531)
Gastos de administración		(221.519)	(222.712)
Otros gastos, por función		(43.058)	(37.354)
Otras ganancias (pérdidas)	31	907	4.482
Ganancias de actividades operacionales		163.800	172.386
Ingresos financieros	32	5.731	4.410
Costos financieros	33	(53.754)	(54.413)
Participación en las ganancias (pérdidas) de asociadas y negocios conjuntos que se contabilicen utilizando el método de la participación	16	32.228	45.453
Diferencias de cambio		3.048	(1.459)
Resultado por unidades de reajuste		(2.134)	(1.236)
Ganancia antes de impuestos		148.919	165.141
Gasto por impuestos a las ganancias, operaciones continuadas	21	(21.838)	(39.377)
Ganancia procedente de operaciones continuadas		127.081	125.764
Ganancia (pérdida) procedente de operaciones discontinuadas		-	-
Ganancia		127.081	125.764
Ganancia (pérdida), atribuible a			
Ganancia (pérdida), atribuible a los propietarios de la controladora		83.386	85.009
Ganancia (pérdida), atribuible a participaciones no controladoras		43.695	40.755
Ganancia		127.081	125.764
Ganancia por acción básica			
Ganancia (pérdida) por acción básica en operaciones continuadas		0,0776	0,0791
Ganancia (pérdida) por acción básica en operaciones discontinuadas		-	-
Ganancia por acción básica		0,0776	0,0791
Ganancias por acción diluidas			
Ganancias (pérdida) diluida por acción procedente de operaciones continuadas		0,0776	0,0791
Ganancias (pérdida) diluida por acción procedentes de operaciones discontinuadas		-	-
Ganancias diluida por acción		0,0776	0,0791

LAS NOTAS ADJUNTAS FORMAN PARTE INTEGRAL DE ESTOS ESTADOS FINANCIEROS CONSOLIDADOS

ESTADOS DE OTROS RESULTADOS INTEGRALES CONSOLIDADOS POR FUNCIÓN

por los ejercicios terminados el 31 de diciembre de 2017 y 2016 (En miles de dólares - MUS\$)

	Acumulado	
	01.01.2017	01.01.2016
	31.12.2017	31.12.2016
	MUS\$	MUS\$
Ganancia (pérdida)	127.081	125.764
Otro resultado integral		
Componentes de otro resultado integral que no se reclasificarán al resultado del periodo, antes de impuestos		
Otro resultado integral, antes de impuestos, ganancias (pérdidas) actuariales por planes de beneficios definidos	1.048	(635)
Otro resultado integral que no se reclasificará al resultado de periodo, antes de impuestos	1.048	(635)
Componentes de otro resultado integral que se reclasificarán al resultado del periodo, antes de impuestos		
Diferencias de cambio por conversión		
Ganancias (pérdidas) por diferencias de cambio de conversión, antes de impuestos	40.871	54.288
Otro resultado integral, antes de impuestos, diferencias de cambio por conversión	40.871	54.288
Coberturas del flujo de efectivo		
Ganancias (pérdidas) por coberturas de flujos de efectivo, antes de impuestos	103	13.189
Otro resultado integral, antes de impuestos, coberturas del flujo de efectivo	103	13.189
Otro resultado integral que se reclasificará al resultado de periodo, antes de impuestos	40.974	67.477
Otros componentes de otro resultado integral, antes de impuestos	42.022	66.842
Impuestos a las ganancias relativos a componentes de otro resultado integral que no se reclasificará al resultado del periodo		
Impuesto a las ganancias relativo a nuevas mediciones de planes de beneficios definidos de otro resultado integral	(520)	273
Impuestos a las ganancias relativos a componentes de otro resultado integral que no se reclasificará al resultado del periodo	(520)	273
Impuestos a las ganancias relativos a componentes de otro resultado integral que se reclasificará al resultado del periodo		
Impuesto a las ganancias relacionado con coberturas de flujos de efectivo de otro resultado integral	(174)	(3.378)
Impuestos a las ganancias relativos a componentes de otro resultado integral que se reclasificará al resultado del periodo	(174)	(3.378)
Otro resultado integral	41.328	63.737
Resultado integral	168.409	189.501
Resultado integral atribuible a		
Resultado integral atribuible a los propietarios de la controladora	108.490	129.768
Resultado integral atribuible a participaciones no controladoras	59.919	59.733
RESULTADO INTEGRAL	168.409	189.501

LAS NOTAS ADJUNTAS FORMAN PARTE INTEGRAL DE ESTOS ESTADOS FINANCIEROS CONSOLIDADOS

ESTADOS DE FLUJOS DE EFECTIVO CONSOLIDADOS MÉTODO DIRECTO

por los ejercicios terminados el 31 de diciembre de 2017 y 2016 (En miles de dólares - MUS\$)

	Acumulado	
	01.01.2017 31.12.2017 MUS\$	01.01.2016 31.12.2016 MUS\$
Flujos de efectivo procedentes de actividades de operación		
Clases de cobros por actividades de operación	2.612.926	2.599.254
Cobros procedentes de las ventas de bienes y prestación de servicios	2.463.146	2.428.312
Cobros procedentes de regalías, cuotas, comisiones y otros ingresos de actividades ordinarias	16.472	18.313
Cobros por rentas y ventas posteriores de activos mantenidos para arrendar a terceros y posteriormente mantenidos para la venta	115.418	126.546
Otros cobros por actividades de operación	17.890	26.083
Clases de pagos en efectivo procedentes de actividades de operación	(2.225.178)	(2.263.628)
Pagos a proveedores por el suministro de bienes y servicios	(1.601.929)	(1.692.104)
Pagos a y por cuenta de los empleados	(545.076)	(486.539)
Pagos por primas y prestaciones, anualidades y otras obligaciones derivadas de las pólizas suscritas	(9.559)	(8.507)
Pagos por producir o adquirir activos mantenidos para arrendar a otros y posteriormente para vender	(45.787)	(49.904)
Otros pagos por actividades de operación	(22.827)	(26.574)
Flujos de efectivo netos procedentes de la operación	387.748	335.626
Dividendos recibidos	22.296	43.894
Intereses recibidos	2.886	2.179
Impuestos a las ganancias pagados	(43.988)	(42.483)
Otras entradas (salidas) de efectivo	(29.741)	(23.370)
Flujos de efectivo procedentes de actividades de operación	339.201	315.846
Flujos de efectivo utilizados en actividades de inversión		
Flujos de efectivo utilizados para obtener el control de subsidiarias u otros negocios	(100)	(698)
Flujos de efectivo utilizados en la compra de participaciones no controladoras	(5.806)	-
Otros cobros por la venta de patrimonio o instrumentos de deuda de otras entidades	-	16.322
Otros pagos para adquirir participaciones en negocios conjuntos	(5.384)	(896)
Préstamos a entidades relacionadas	-	(3.808)
Importes procedentes de ventas de propiedades, planta y equipo	3.051	2.393
Compras de propiedades, planta y equipo	(100.715)	(128.200)
Importes procedentes de ventas de activos intangibles	27	2
Compras de activos intangibles	(6.627)	(5.341)
Importes procedentes de activos a largo plazo	(333)	(390)
Importes procedentes de subvenciones del gobierno	-	(355)
Cobros procedentes del reembolso de anticipos y préstamos concedidos a terceros	-	862
Pagos derivados de contratos de futuro, a término, de opciones y de permuta financiera	(1.261)	(828)
Cobros procedentes de contratos de futuro, a término, de opciones y de permuta financiera	3.541	1.407
Intereses recibidos	111	178
Flujos de efectivo procedentes de la venta de participaciones no controladoras	-	-
Otras entradas (salidas) de efectivo	2.485	7.664
Flujos de efectivo utilizados en actividades de inversión	(111.910)	(111.688)
Flujos de efectivo utilizados en actividades de financiación		
Importes procedentes de la emisión de acciones	-	169
Importes procedentes de préstamos de largo plazo	82.387	184.118
Importes procedentes de préstamos de corto plazo	342.851	413.212
Préstamos de entidades relacionadas	8.002	81.353
Pagos de préstamos	(497.312)	(628.080)
Pagos de pasivos por arrendamiento financiero	(11.057)	(13.315)
Pagos de préstamos a entidades relacionadas	(19.431)	(56.826)
Dividendos pagados	(65.941)	(83.611)
Intereses pagados	(39.825)	(44.214)
Otras entradas (salidas) de efectivo	(26.630)	(18.347)
Flujos de efectivo utilizados en actividades de financiación	(226.956)	(165.541)
Incremento (disminución) en el efectivo y equivalentes al efectivo, antes del efecto de los cambios en la tasa de cambio	335	38.617
Efectos de la variación en la tasa de cambio sobre el efectivo y equivalentes al efectivo	6.340	3.502
Incremento (disminución) de efectivo y equivalentes al efectivo	6.675	42.119
Efectivo y equivalentes al efectivo al inicio del ejercicio	281.395	239.276
EFFECTIVO Y EQUIVALENTES AL EFFECTIVO	288.070	281.395

ESTADOS DE CAMBIOS EN EL PATRIMONIO NETO CONSOLIDADOS

por los ejercicios terminados el 31 de diciembre de 2017 y 2016 (En miles de dólares - MUS\$)

CONCEPTO	Nota N°	Capital emitido MUS\$	Primas de emisión MUS\$	Reservas diferencia cambio conversión MUS\$	Reservas cobertura de flujo de caja MUS\$	Reservas pérdidas planes de beneficios definidos MUS\$	Otras reservas varias MUS\$	Otras reservas (total) MUS\$	Ganancias (pérdidas) acumuladas MUS\$	Patrimonio atribuible controladora MUS\$	Participaciones no controladoras MUS\$	Patrimonio total MUS\$
Saldo inicial al 01.01.2017	28	667.267	122.672	(144.630)	8.192	(4.166)	(121.208)	(261.812)	740.740	1.268.867	411.475	1.680.342
Patrimonio inicial		667.267	122.672	(144.630)	8.192	(4.166)	(121.208)	(261.812)	740.740	1.268.867	411.475	1.680.342
Resultado integral:												
Ganancia del ejercicio	28	-	-	-	-	-	-	-	83.386	83.386	43.695	127.081
Otro resultado integral	28	-	-	24.399	407	298	-	25.104	-	25.104	16.224	41.328
Total resultado integral		-	-	24.399	407	298	-	25.104	83.386	108.490	59.919	168.409
Emisión de patrimonio		-	-	-	-	-	-	-	-	-	-	-
Dividendos	28	-	-	-	-	-	-	-	(39.937)	(39.937)	(31.093)	(71.030)
Incremento (disminución) por otras distribuciones a los propietarios		-	-	-	-	-	(2.325)	(2.325)	-	(2.325)	(648)	(2.973)
Incremento (disminución) por transferencias y otros cambios	28	-	-	-	-	-	373	373	(4.276)	(3.903)	(2.880)	(6.783)
Incremento (disminución) por cambios en las participaciones en la propiedad de subsidiarias que no dan lugar a pérdida de control (1)	28	-	-	-	-	-	-	-	-	-	(793)	(793)
Total de cambios en el patrimonio		-	-	24.399	407	298	(1.952)	23.152	39.173	62.325	24.505	86.830
SALDO FINAL EJERCICIO ACTUAL 31.12.2017		667.267	122.672	(120.231)	8.599	(3.868)	(123.160)	(238.660)	779.913	1.331.192	435.980	1.767.172

(1) Corresponde al efecto por venta de la sociedad Compañía de Hidrógeno del Bío Bío S.A., tal como se indica en Nota 2 número 14.

LAS NOTAS ADJUNTAS FORMAN PARTE INTEGRAL DE ESTOS ESTADOS FINANCIEROS CONSOLIDADOS

ESTADOS DE CAMBIOS EN EL PATRIMONIO NETO CONSOLIDADOS

por los ejercicios terminados el 31 de diciembre de 2017 y 2016 (En miles de dólares - MUS\$)

CONCEPTO	Nota N°	Capital emitido MUS\$	Primas de emisión MUS\$	Reservas diferencia cambio conversión MUS\$	Reservas cobertura de flujo de caja MUS\$	Reservas pérdidas planes de beneficios definidos MUS\$	Otras reservas varias MUS\$	Otras reservas (total) MUS\$	Ganancias (pérdidas) acumuladas MUS\$	Patrimonio atribuible controladora MUS\$	Participaciones no controladoras MUS\$	Patrimonio total MUS\$
Saldo inicial al 01.01.2016	28	667.267	122.672	(177.370)	(4.054)	(3.939)	(117.325)	(302.688)	701.434	1.188.685	385.061	1.573.746
Patrimonio inicial		667.267	122.672	(177.370)	(4.054)	(3.939)	(117.325)	(302.688)	701.434	1.188.685	385.061	1.573.746
Resultado integral:												
Ganancia del ejercicio	28	-	-	-	-	-	-	-	85.009	85.009	40.755	125.764
Otro resultado integral	28	-	-	32.740	12.246	(227)	-	44.759	-	44.759	18.978	63.737
Total resultado integral		-	-	32.740	12.246	(227)	-	44.759	85.009	129.768	59.733	189.501
Emisión de patrimonio								-		-	-	-
Dividendos	28	-	-	-	-	-	-	-	(45.767)	(45.767)	(37.912)	(83.679)
Incremento (disminución) por transferencias y otros cambios	28	-	-	-	-	-	(3.883)	(3.883)	64	(3.819)	4.593	774
Total de cambios en el patrimonio		-	-	32.740	12.246	(227)	(3.883)	40.876	39.306	80.182	26.414	106.596
SALDO FINAL EJERCICIO ANTERIOR 31.12.2016		667.267	122.672	(144.630)	8.192	(4.166)	(121.208)	(261.812)	740.740	1.268.867	411.475	1.680.342

LAS NOTAS ADJUNTAS FORMAN PARTE INTEGRAL DE ESTOS ESTADOS FINANCIEROS CONSOLIDADOS



NOTAS A LOS ESTADOS FINANCIEROS

INFORMACIÓN GENERAL FILIALES

Correspondiente a los ejercicios terminados al 31 de diciembre de 2016 y 2017.

Las Notas a los estados financieros y la información general de filiales están contenidas en el pendrive adjunto en esta memoria.

al 31 de diciembre de 2017

Razón Social y Naturaleza Jurídica	Objeto Social	
INGENIERÍA Y CONSTRUCCIÓN SIGDO KOPPERS S.A. RUT: 91.915.000-9	Ejecución de proyectos de construcción, ingeniería y montaje industrial.	
PUERTO VENTANAS S.A. RUT: 96.602640-5	Negocio portuario, principalmente de transferencia de graneles, incluyendo la estiba y desestiba de naves y el almacenamiento de carga.	
ENAE S.A. RUT: 90.266.000-3	Producción y distribución de explosivos, servicios de fragmentación de roca para la minería y obras civiles.	
INVERSIONES SK INTERNACIONAL LTDA. RUT: 76.167.068-9	Sociedad de Inversión, controladora de Magotteaux Group.	

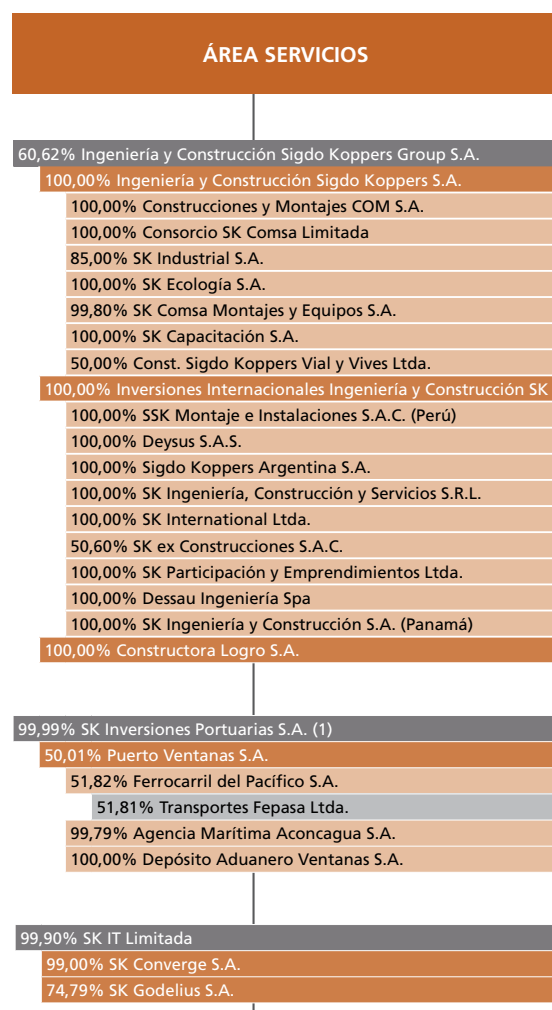
	Patrimonio de la Controladora (MUS\$)	Porción de activos consolidados	Participación directa	Gerente General	Directorio	
	107.172	8,81%	60,62%	Sandro Taponatti Poli Cristián Brinck Mizón	Presidente Vicepresidente Director Director Director Director Director Director	Juan Eduardo Errázuriz Ossa Cristián Brinck Mizón Naoshi Matsumoto Takahashi Norman Hansen Rosés Horacio Pavez Aro Francisco Javier Gómez Cobo Roberto Guarini Herrmann Juan Pablo Aboitiz Domínguez Jose Miguel Morales Dasso
	110.134	8,46%	6,98%	Jorge Oyarce Santibañez	Presidente Vicepresidente Director Director Director Director Director	Juan Eduardo Errázuriz Ossa Oscar Guillermo Garretón Purcell Naoshi Matsumoto Takahashi Juan Pablo Aboitiz Domínguez George Le-Blanc Donaldson Fernando Izquierdo Menéndez Luis Chadwick Vergara
	598.436	31,45%	60,72%	Juan Andrés Errázuriz Domínguez	Presidente Vicepresidente Director Director Director Director Director Director	Juan Eduardo Errázuriz Ossa Sergio Undurraga Saavedra Naoshi Matsumoto Takahashi Horacio Pavez García Norman Hansen Fernández Juan Pablo Aboitiz Domínguez Alejandro Gil Gómez Kenneth Pickering Ewen Alberto Salas Muñoz
	657.364	36,31%	99,99%	Juan Pablo Aboitiz Domínguez		

al 31 de diciembre de 2017

Razón Social y Naturaleza Jurídica	Objeto Social	
SK INVERSIONES PETROQUÍMICAS S.A. RUT 99.515.800-0	Sociedad de Inversión y Rentas Inmobiliarias	
SK Comercial S.A. RUT 84.196.300-8	Importación, exportación, compra, venta, fabricación, arrendamiento, leasing de vehículos, maquinarias y equipos de todo tipo, distribución, representación y demás formas de comercialización de maquinaria y equipos, sus repuestos, partes y piezas, y de cualquier otra clase de productos y mercaderías, por cuenta propia o ajena; y la representación de servicios de aeronavegación.	
SK INVERSIONES AUTOMOTRICES S.A. RUT 96.851.610-8	Sociedad de Inversión, la cual posee el 40% de la participación de SKBergé.	
SK IT LIMITADA RUT 76.206.892-3	Sociedad de Inversión, controladora de SK Converge y SK Godelius, empresas que prestan servicios tecnológicos.	
SOCIEDAD DE AHORRO SK LTDA. RUT 76.893.760-5	Sociedad de Inversión, controladora de: Fondo de Inversión Privado SK, Llacolén, Administradora SK y Puerto Ventanas.	
CORPORACIÓN DE DESARROLLO SOCIAL SIGDO KOPPERS RUT 65.033.875-8	Desarrollo de iniciativas educacionales, tanto de formación como de capacitación y fomento, la realización y/o financiamiento de proyectos de investigación, desarrollo y difusión de la cultura y el arte; el desarrollo de iniciativas de beneficio social.	

	Patrimonio de la Controladora (MUS\$)	Porción de activos consolidados	Participación directa	Gerente General	Directorio	
	9.113	0,42%	82,87%	Juan Pablo Aboitiz Domínguez	Presidente Director Director Director Director Director	Juan Eduardo Errázuriz Ossa Naoshi Matsumoto Takahashi Norman Hansen Rosés Horacio Pavez García Jaime Vargas Serrano Juan Pablo Aboitiz Domínguez
	133.248	9,83%	86,82%	Francisco Javier Errázuriz Domínguez	Presidente Director Director Director Director Director Director	Juan Pablo Aboitiz Domínguez Roberto Maristany Watt Naoshi Matsumoto Courdurier Norman Hansen Fernández Horacio Pavez Aro Pablo Eguiguren Tagle Gonzalo Cavada Charles
	86.756	2,44%	99,99%	Juan Pablo Aboitiz Domínguez	Presidente Director Director Director Director	Juan Eduardo Errázuriz Ossa Naoshi Matsumoto Takahashi Norman Hansen Rosés Horacio Pavez García Juan Pablo Aboitiz Domínguez
	1.890	0,20%	99,90%	Juan Pablo Aboitiz Domínguez		
	110.687	12,20%	99,99%	Juan Pablo Aboitiz Domínguez		
	1	0,01%	83,33%	Juan Pablo Aboitiz Domínguez		

ESTRUCTURA DE PROPIEDAD



(1) SK Inversiones Portuarias S.A. es controlado por Fondo de Inversión Privado SK, el cual posee el 95,1% de la propiedad. El 4,9% restante pertenece a Sigdo Koppers S.A.

ÁREA INDUSTRIAL

60,72% Enaex S.A.
100,00% Enaex Servicios S.A.
100,00% Nittra S.A.
100,00% Nittra Perú SAC
80,00% Chemtrade S.A.C.
99,98% Enaex International S.A.
100,00% Enaex Colombia S.A.S.
100,00% Enaex Sucursal Colombia S.A.S.
100,00% Enaex Argentina S.R.L.
100,00% Nittra Investment S.A.
95,60% HBE SAS (Harle Bickford Expansion)
95,00% Davey Bickford Smith SAS (DBS)
100,00% XION Participacoes S.A.
100,00% IBQ Industrias Químicas S.A.
100,00% Holding Nitratos S.A.
100,00% Nitratos del Perú
100,00% Enaex México
100,00% Obras Civiles y Tronaduras Explonun Limitada

99,99% Sociedad de Ahorro SK Limitada
99,99% Fondo de Inversion Privado SK
100,00% Llacolen SARL
100,00% Magellan Equity Investment SARL
10,00% Magotteaux Group S.A. (Bélgica)
99,99% Administradora SK S.A.

82,87% SK Inversiones Petroquímicas S.A.
--

99,99% Inversiones SK Internacional Ltda.
99,99% SK Internacional S.A.
99,99% SK Acero S.A.
100,00% SK Sabo Chile S.A.
90,00% Magotteaux Group S.A. (Bélgica)
100,00% Magotteaux International S.A. (Bélgica)
100,00% Magotteaux Andino S.A. (ex-Proacer S.A.)

ÁREA COMERCIAL Y AUTOMOTRIZ

87,20% SK Comercial S.A.
100,00% SKC Maquinarias S.A.
100,00% SKC Logistica S.A.
100,00% SKC Maquinarias S.A.C. (Perú)
100,00% SKC Inmobiliaria S.A.
100,00% SKC Comercial SAC
100,00% Sigdotek S.A.
100,00% SKC Servicios Automotrices S.A.
100,00% SKC Transporte S.A.
99,00% SKC Red S.A.
100,00% SK Rental Group S.A.
100,00% SK Rental Internacional Ltda.
100,00% SKC Rental SAC (Perú)
100,00% SKC Rental Locação de Equipamentos Ltda (Brasil)
100,00% SKC Rentas SAS (Colombia)
100,00% SK Rentas Limitada (Bolivia)
100,00% SK Rental S.A.

99,99% SK Inversiones Automotrices S.A.
40,00% SKBergé Financiamiento S.A.
40,00% SKBergé S.A.
100,00% Comercial Itala S.A.
100,00% Comercial Chrysler S.A.
60,00% MMC Chile S.A.
100,00% SKBergé Automotriz S.A.
100,00% Comercial Automotriz S.A.
100,00% SsangYong Motor Chile S.A.
100,00% Newco Motor Chile S.A.
100,00% South Pacific Motor Chile S.A.
100,00% SKBTT S.A.
100,00% ISKB Chile S.A.
100,00% SK Bergé Inmobiliaria S.A.
100,00% SK Bergé Logistica S.A.
100,00% SK Bergé Credito S.A.
100,00% SKB Luxury S.A.
100,00% Italmotor S.A.C. (Perú)
90,00% Kia Import S.A.C (Perú)
100,00% Plaza Motor S.A.C. (Perú)
59,00% MC Autos del Perú S.A.C
59,00% Santorin Inmobiliaria S.A.
100,00% South Pacific Motor Perú S.A.C.
100,00% SKBergé Perú SAC
100,00% SK Bergé Inmobiliaria Perú S.A.C.
100,00% SK Bergé Perú Retail S.A.C.
100,00% SKBergé Financiamiento Perú S.A.C
100,00% Kia Argentina S.A.
100,00% SKBergé Automotriz Argentina S.A.
100,00% SKBergé Colombia S.A.S.
100,00% SKBergé Colombia Gestión S.A.S.
100,00% Automotriz Escandinava S.A.S. Colombia



Suscripción de la Memoria

LOS FIRMANTES SE DECLARAN
RESPONSABLES RESPECTO DE LA
VERACIDAD DE LA INFORMACIÓN
INCORPORADA EN LA PRESENTE MEMORIA,
REFERIDA AL EJERCICIO 2017 DE
ACUERDO AL SIGUIENTE DETALLE:



Juan Eduardo Errázuriz Ossa
RUT: 4.108.103-1
PRESIDENTE DEL DIRECTORIO



Naoshi Matsumoto Takahashi
RUT: 3.805.153-9
VICEPRESIDENTE DEL DIRECTORIO



Jaime Andrés Vargas Serrano
RUT: 7.035.696-1
DIRECTOR



Norman Hansen Rosés
RUT: 3.185.849-6
DIRECTOR



Horacio Pavez Aro
RUT: 9.737.844-4
DIRECTOR



Carlo Corbo Liol
RUT: 3.712.353-6
DIRECTOR



Juan Pablo Abotiz Domínguez
RUT: 7.510.347-6
GERENTE GENERAL

20 17

SK SIGDO KOPPERS S.A.



Diseño:
M. Isabel Tagle
isatagle@gmail.com

Impresión:
Fyrma Gráfica

20
17

SK SIGDO KOPPERS S.A.

