

Informe de Sostenibilidad 2017

Grupo Empresarial Colombina

Dirección editorial

Comité Primario Sostenibilidad

Pierangelo Marchetti

Vicepresidente de Planeación
Estratégica

Ana María Vélez

Ejecutiva de Planeación
Estratégica

Isabella Henao

Directora de Comunicaciones

good;)

Diseño y diagramación

Contacto GRI 102-3,102-53

Jose Fernando Ochoa

Vicepresidente de Mercadeo Corporativo
jfochoa@colombina.com

Pierangelo Marchetti

Vicepresidente de Planeación Estratégica
pmarchetti@colombina.com

Colombina S.A.

Carrera 1 # 24 – 56
Edificio Belmonte
Teléfonos (57 2) 886 1999
Fax (57 2) 885 1811
Cali, Colombia

Acercas del reporte

(GRI 102-50, 102-51, 102-52, 102-54)

El presente documento corresponde a nuestro noveno informe de sostenibilidad, el cual ha sido elaborado de conformidad con los Estándares GRI, en su enfoque esencial.

La información presentada cubre el periodo entre el 1 de enero y el 31 de diciembre de 2017, dando cuenta del avance de la gestión en nuestras 6 prioridades de sostenibilidad.

En términos de alcance, se incluyen nuestras operaciones en las filiales internacionales, plantas de producción y distritos de venta.

Con el fin de garantizar la veracidad de la información contenida, la Compañía ha solicitado la verificación y auditoría de un ente externo.

Contenido

1.

2.

3.

4.

5.

6.

7.

8.

9.

10.



Mensaje del Presidente

(GRI 102-1, 102-14, 102-15)

Colombina nació hace 90 años, como resultado del sueño de su fundador, Hernando Caicedo.

Él creó una empresa que inicialmente solo producía dulces, pero con el pasar de los años la Compañía fue creciendo y diversificándose, hasta convertirse en una empresa de alimentos con presencia directa en 14 países y exportaciones a más de 80.

Cuando me preguntan cuál ha sido una de las claves para lograr este crecimiento, sin duda me remito a las palabras de nuestro fundador: *“Las empresas de hoy en día solo pueden concebirse sobre la base de un recíproco y amistoso entendimiento entre las partes vinculadas a ellas”*. Esta filosofía ha sido la esencia de nuestra gestión, entendiendo que para ser sostenibles es necesario crear relaciones transparentes, de confianza y desarrollo mutuo con nuestros grupos de interés. De allí parte nuestro compromiso con cada uno de ellos, y el que compartimos con ustedes, año tras año, en este reporte de sostenibilidad.

El 2017 fue un año de importantes actividades, pues continuamos con nuestro objetivo de fortalecer la presencia en nuestros mercados estratégicos. La adquisición del 100% de las acciones de la sociedad CAPSA en Guatemala nos permitió consolidar nuestra operación en Centroamérica, alcanzando ventas cercanas a los 64 millones de dólares. De igual manera, se adquirieron las bases de la operación de nuestro distribuidor en República Dominicana, creando una nueva filial que atiende directamente a más de 500 clientes y de manera indirecta a otros 15.000.

Por otra parte, destacamos el lanzamiento de la tercera fase de la línea Colombina 100%, la cual continuó trayendo excelentes resultados, además de permitirnos entregar a nuestros clientes y consumidores más opciones para cuidar su alimentación, sin sacrificar el sabor que caracteriza a todos nuestros productos.

El desarrollo de nuestros aliados estratégicos ha sido un factor clave de éxito para el cumplimiento de nuestro objetivo de fomentar la competitividad. Me complace decirles que en 2017, uno de nuestros proveedores Big Brother se convirtió en el primero en ingresar al grupo de empresas certificadas por Colombina y SGS, como un reconocimiento a su sistema de gestión de calidad e inocuidad. Sin duda, esto es un logro muy importante, pues además de ubicarlos en un nivel superior en nuestro grupo de proveedores, es producto de los resultados del trabajo conjunto y la evidencia del crecimiento de sus operaciones.

Finalmente, por quinto año consecutivo hemos sido incluidos en el Anuario de Sostenibilidad de RobecoSAM, un logro que nos posiciona como una de las compañías con mejores prácticas de sostenibilidad en el sector de alimentos, pero también que nos reta a seguir consolidando una cultura de desarrollo sostenible en nuestros 7.800 colaboradores, quienes han sido los gestores de importantes reconocimientos como este.



César A. Caicedo J.

Presidente Ejecutivo
Grupo Empresarial Colombina



Perfil de la Organización

GRI 102-2, 102-4, 102-6, 102-7, 102-9

90 años llenando el mundo de sabor

Toda una vida demostrando que el sabor es infinito, con productos revolucionarios, explorando nuevos mercados que rompieron fronteras, y llevando el sabor de Colombia al mundo.

→ 1918

Hernando Caicedo empezó a moler caña para la producción de panela. Trabajó duro, hasta convertir su pequeño predio en un ingenio azucarero: el Ingenio Riopaila.

→ 1927

Don Hernando vio la oportunidad de darle valor agregado al azúcar que producía, por lo que decidió constituir una nueva empresa. De esta forma nace Colombina S.A.



← 1935

Se lanzaron al mercado los más novedosos confites, con variados sabores tropicales, que se popularizaron con el nombre de "Colombinas".



→ 1946

El señor Jaime Hernando Caicedo, hijo de Don Hernando y reconocido por su ímpetu empresarial, tomó el liderazgo de la Compañía y logró desarrollar estrategias que llevaron a la Empresa a evolucionar rápidamente, creciendo en el mercado nacional e internacional.

→ Años 60

Se incorporaron técnicas europeas, con las que se comenzaron a fabricar rellenos y mermeladas con sabores naturales de frutos propios de la región, reemplazando las esencias artificiales.

Así, se iniciaron las primeras exportaciones a Estados Unidos, convirtiéndonos en la primera fábrica suramericana en competir con la dulcería europea en este mercado, calificado como el más grande del mundo.

En esta misma década, la construcción de una planta en el corregimiento de **La Paila**, Valle del Cauca, permitió atender la creciente demanda internacional.



→ Años 70

La llegada del **Bon Bon Bum** revolucionó el mercado de dulces en Colombia y triplicó las ventas en tan solo un año. Por ser el primer bombón relleno de chicle de todo el mercado, se convirtió rápidamente en el producto estrella de Colombina y en el favorito de los consumidores de todas las edades.

Para esta misma época nació el dulce de café **Coffee Delight**, el cual se posicionó rápidamente como un ícono colombiano, y la crema de chocolate **Nucita**, que se convirtió en la favorita de los niños por la experiencia de mezclar dos colores y dos sabores.

→ Años 80

Se llevaron a cabo importantes alianzas internacionales, como Peter Paul, famosa línea de chocolates rellenos; Meiji Seika Kaisha, empresa japonesa de productos alimenticios, y General Foods, dedicada a la producción y exportación de refrescos.

También en esta época se creó una alianza con la compañía Seatech International, para tener la distribución exclusiva de la marca de atunes y sardinas **Van Camp's**. Esta alianza se mantiene en la actualidad.

La adquisición de **Splendid** nos permitió ingresar a la categoría de galletas.



En la década de los 90 la Empresa adquirió la totalidad de la marca **La Constancia**. De esta forma ingresamos a la categoría de salsas y conservas.

← Años 90

Años 2000-2017

Grandes inversiones - transición a empresa de alimentos

→ 2001

Creación de alianza con la Federación Nacional de Cafeteros de Colombia para la distribución de la marca Café Buendía.

Este mismo año entra en funcionamiento CAPSA, una planta en Guatemala, que se constituyó en socio con el Grupo Pantaleón Concepción, para atender el mercado centroamericano.

Se inaugura la fábrica Colombina del Cauca.



→ 2004

Ingreso a la categoría de helados con la adquisición de la empresa Inalac, Helados LIS.



→ 2006

Compra de la compañía Helados Robin Hood.



→ 2007

Ingreso a la categoría de galletas saladas con el lanzamiento de la marca Crakeñas.

→ 2010

Se inaugura la Zona Franca Permanente Especial Colombina del Cauca.

→ 2013

Adquisición de C.I. COMEXA S.A., compañía dedicada a la fabricación de salsas y ají picante bajo la marca Amazon.

Colombina y LivSmart, compañía líder en la industria de bebidas saludables en las Américas, concretaron una alianza estratégica histórica para el desarrollo, fabricación, comercialización y distribución de bebidas en Colombia.



→ 2015

Lanzamiento de la plataforma de alimentación Colombina 100%, un amplio portafolio de más de 60 productos en 8 categorías, libres de colorantes y saborizantes artificiales, y con ingredientes y atributos especiales en cada producto.



→ 2016

En línea con su estrategia de internacionalización, Colombina adquiere los activos de Fiesta S.A., una de las empresas confiteras líderes en España, para fortalecer su presencia en Europa. También se adquiere la totalidad de las acciones de CAPSA, con el fin de ser más competitivos en el mercado centroamericano.



A través de nuestras marcas

ofrecemos experiencias de sabor para enriquecer cada momento de la vida de los consumidores.

De acuerdo con el estudio de Compassbranding y Raddar en su décimo sexta edición, 'Las marcas colombianas más valiosas 2017', Colombina cuenta con 10 marcas en el listado, siendo la segunda compañía con mayor número de menciones.



Presencia en el Mundo y Cadena de Valor

1.672 proveedores de materias primas y empaques
2.644 proveedores de servicios
Pagos a proveedores por **\$ 1.148.332** millones de pesos en el 2017

7 plantas de producción:

Colombia
Planta La Paila, 2.224 colaboradores
Planta Colombina del Cauca, 1.094 colaboradores
Plantas Helados Bogotá y Medellín, 511 colaboradores
Planta Conservas, 404 colaboradores

España
Planta Fiesta, 122 colaboradores

Guatemala
Planta CAPSA, 1.016 colaboradores

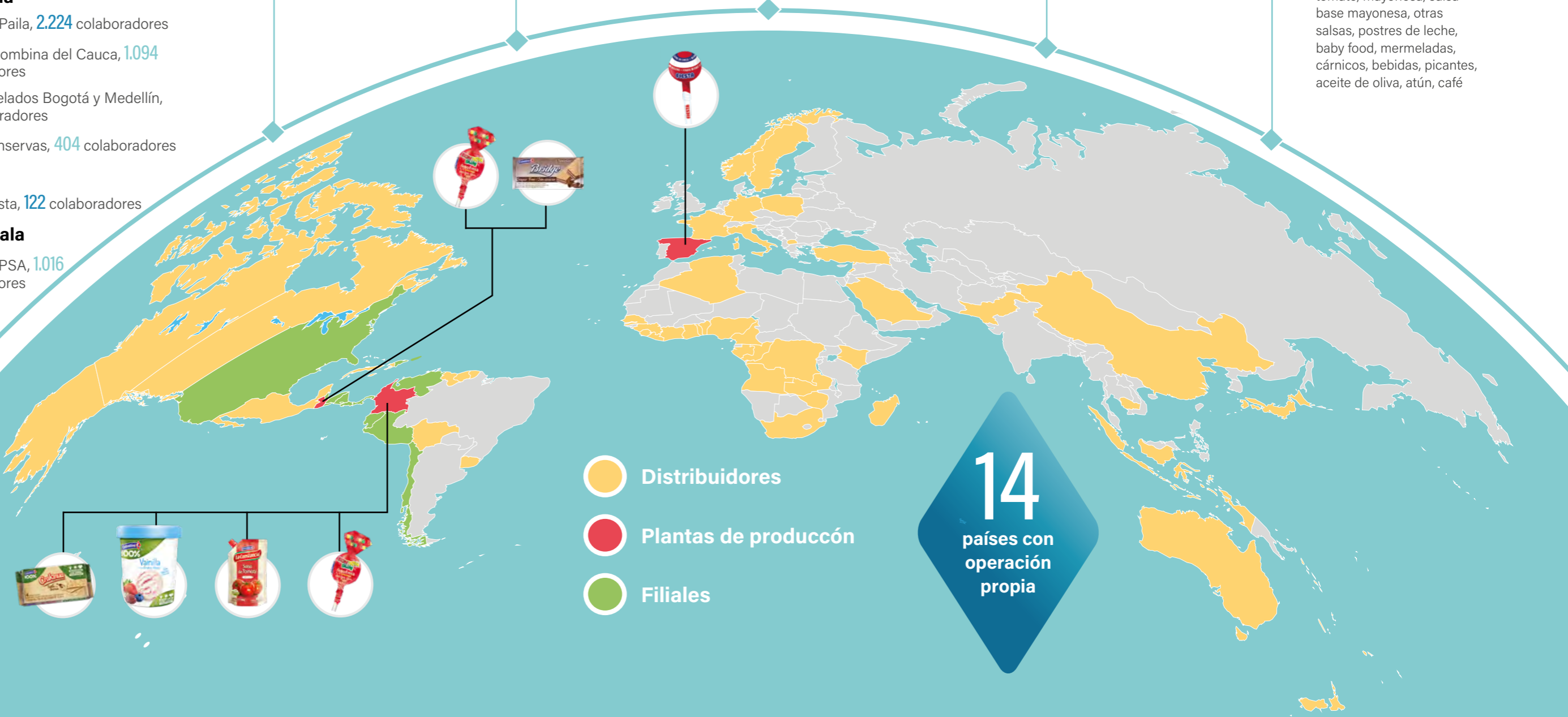
20 centros de distribución:
7 Colombia
13 internacionales

406 vehículos para transporte primario
9 navieras
19 agentes de carga

750.000 clientes alrededor del mundo
183.000 Colombia
567.000 internacionales

Consumidores en 100 países alrededor del mundo

20 categorías de alimentos
dulces, chicles, chocolates, pasabocas, galletas, pasteles, helados, salsa de tomate, mayonesa, salsa base mayonesa, otras salsas, postres de leche, baby food, mermeladas, cárnicos, bebidas, picantes, aceite de oliva, atún, café



Destacados



Por quinto año consecutivo Colombina es reconocida e incluida en el Sustainability Yearbook de RobecoSAM,

ubicándose como la sexta empresa de alimentos con mejores prácticas de sostenibilidad en el mundo. Este *ranking* se lleva a cabo con la metodología utilizada por el índice de sostenibilidad del Dow Jones.



La Asociación Nacional de Industriales reconoció a César Caicedo, en la Asamblea de Afiliados Seccional Valle de la ANDI,

por llevar progreso a diferentes regiones a través de su gestión en la Compañía. De igual manera, la Asamblea Departamental del Valle del Cauca le otorgó el reconocimiento Orden de la Independencia Vallecaucana en el Grado Comendador, por su trayectoria y años de servicio a la comunidad y aportes al desarrollo social y económico de la región, especialmente por la labor desempeñada a través de Colombina.



Colombina fue destacada como la segunda organización con el mejor "goodwill"

en septiembre de 2017, de acuerdo con el reporte anual entregado por la firma consultora 2WAY Goodwill Consulting.



Colombina ocupó el puesto No. 2 en la categoría de chocolates y dulces,

de acuerdo con el *ranking* de la revista Dinero "Las 500 empresas más grandes de Colombia".



El diario La República ubicó a Colombina entre los 5 primeros lugares

dentro del *ranking* "Las 300 empresas que más vendieron en el Valle del Cauca".



La Gobernación del Valle del Cauca y la Asamblea Departamental reconocieron a Colombina

como la Gran Empresa Innovadora, en septiembre de 2017, en el marco de los premios Innovación Vallecaucana, en los que se destacó el impacto de la Compañía en la región.



SAP reconoció a Colombina por su innovación,

siendo la ganadora del Premio "Innovación del Año", en el Congreso número 18 de ASUG Colombia (Asociación de Usuarios SAP), por su proyecto de automatización de los indicadores de gestión de la fuerza de venta, el cual le permite a los empleados y a los directivos monitorear en tiempo real los niveles de venta y el progreso de la Compañía.



Gestión de Sostenibilidad

GRI 102-40, 102-43, 102-44, 102-4, 102-47

Estrategia Corporativa

La sostenibilidad es parte de nuestro ADN y es la base de nuestra estrategia corporativa; hace parte de la definición de negocio y de los indicadores de compensación variable, ligada a la evaluación de desempeño de los colaboradores.

Cada prioridad cuenta con un líder responsable de diseñar planes de acción y establecer metas, las cuales se revisan de manera periódica con la Vicepresidencia de Planeación Estratégica, área encargada de coordinar el Comité de Sostenibilidad de la organización.

Nuestra Definición de Negocio enmarca nuestra estrategia

Compañía global de alimentos que busca cautivar al consumidor a través de la innovación y el sabor de sus productos. Sustentada en una marca sombrilla fuerte, marcas reconocidas y de alto valor percibido, comercializadas eficazmente para estar al alcance de todos. Comprometida con un esquema de **sostenibilidad** que involucra a todos sus grupos de interés.

Basados en esta definición, se materializan los pilares de nuestro Mapa Estratégico, donde la sostenibilidad es el eje central.



Estrategia de sostenibilidad

Para hacer seguimiento a estos pilares estratégicos contamos con 17 KPI, ligados a la evaluación de desempeño y la compensación variable de los colaboradores:

- | | | | |
|-----------------------------------|--|--------------------------------|---|
| Perspectiva financiera
 | 1. ROIC | Procesos
 | 10. Costo de servir/ventas |
| | 2. Crecimiento en ventas | | 11. Ventas Colombina 100% |
| | 3. Margen de contribución | | 12. Costo transporte/ventas |
| | 4. Margen EBITDA | | 13. Productividad laboral |
| | 5. Capital de trabajo/ventas | | 14. Eficiencia Global de Planta (EGP) |
| Mercados
 | 6. Participación de mercado Colombia (Canasta Nielsen) | Capital estratégico
 | 15. Clima organizacional |
| | 7. Recordación de marca (RAC) Colombia | | 16. Nómina total/ventas |
| | 8. Éxito en innovación | | |
| | 9. Pedidos perfectos consolidados | Sostenibilidad
 | Calificación RobecoSAM
17. |

La inversión total en sostenibilidad en el año 2017 fue de \$10 millones de dólares

Nuestra estrategia de sostenibilidad se basa en 6 prioridades



Generar valor de largo plazo para todos los grupos de interés

Comité de Sostenibilidad



César Caicedo
Presidente Ejecutivo

Carlos Andrés Ospina
Miembro de Junta Directiva

Juan Guillermo Salazar
Miembro de Junta Directiva

Pierangelo Marchetti
VP Planeación Estratégica,
Líder de Sostenibilidad

Eduardo Parra
VP Supply Chain

Ana María Rojas
Directora Fundación Colombina

Jose Fernando Ochoa
VP Mercadeo Corporativo

Luis Eugenio Cucalón
VP Gestión Humana

Ana María Vélez
Ejecutiva Planeación Estratégica

Isabella Henao
Directora de Comunicaciones

Plan Quinquenal de Sostenibilidad

Parte del modelo de gestión es poder proyectar nuestros resultados en el corto y largo plazo, y saber qué recursos necesitamos invertir para dicho fin.

Por esto, en el 2017 desarrollamos un Plan Quinquenal de Sostenibilidad, el cual comprende el periodo de 2018 a 2022, estableciendo metas anuales para cada uno de los indicadores principales dentro de cada tema relevante. Este plan está alineado con las inversiones en activos fijos que realizará la compañía en los próximos años, así como con toda la planeación estratégica de la organización.

Estas son nuestras metas para 2018 y 2022:

** A partir del año 2015 la cobertura mínima de los principales indicadores ambientales es del 98% de la operación (por volumen de producción). Por esta razón se toma como año de referencia frente a la meta de 2022.*



Balance Ecológico

➔ **Al 2022, reducir el consumo de agua -31% frente al año 2015.**



➔ **Al 2022, reducir la huella de carbono de alcances 1 y 2 -21% frente al año 2015.**



➔ **Al 2022, reducir el consumo de energía -3% frente al año 2015.**



➔ **Al 2022, incrementar el porcentaje de aprovechamiento de residuos en +10 puntos porcentuales frente al año 2015.**





Fomento de competitividad

➔ Crecer el número de proveedores certificados | **2022/62**

➔ Crecer el número de empresas Big Brother | **2022/43**



Colaboradores

➔ Crecer el número de colaboradores con vivienda propia

2018/937 | 2022/1.437

➔ Disminuir la tasa de accidentalidad laboral

2018/8,2% | 2022/7,8%

➔ Desarrollo organizacional

2018 | Formar en derechos humanos a 800 personas (área comercial y logística)

2022 | Contar con la Universidad Corporativa



Transparencia y nutrición

➔ Incrementar el porcentaje de ventas de productos nuevos

2018/6,5% | 2022/15%

➔ Incrementar el porcentaje de ventas que provienen de innovaciones en productos con impacto social positivo

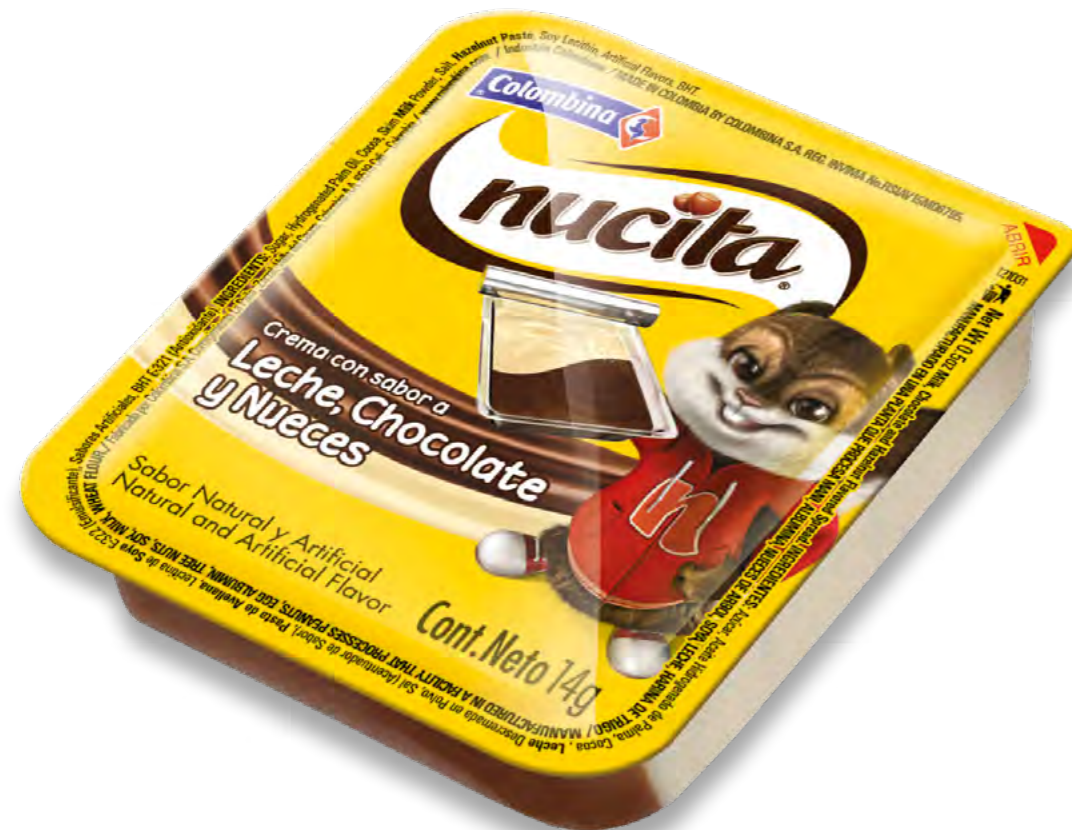
2018/6% | 2022/81%



Eficiencia Económica y Crecimiento Continuo

➔ Incrementar las ventas netas consolidadas

2022: **3** billones de pesos



Relación con grupos de interés

Nuestra relación con grupos de interés tiene como principal objetivo la generación de confianza y creación de relaciones que nos permitan responder de manera adecuada y oportuna a sus necesidades.

Por lo tanto, nos basamos en los principios de relevancia y exhaustividad, de manera que podamos comprender qué es lo que realmente les importa y cuál es el impacto de nuestra gestión para ellos.

1

Accionistas



Objetivo del diálogo:

Entregar información confiable sobre el desempeño de la organización, siendo éste el principal insumo para la toma de decisiones.

Canales y frecuencia:

- Asamblea de accionistas – anual
- Informe financiero – anual
- Informe de sostenibilidad – anual
- Correo electrónico – eventual
- Página web – permanente

2

Colaboradores



Objetivo del diálogo:

Promover espacios de comunicación con el fin de alinear a los colaboradores con los objetivos empresariales, conocer su percepción sobre el ambiente organizacional, y promover su participación para la creación de iniciativas que nos permitan consolidarnos como un lugar atractivo para trabajar y con oportunidades de crecimiento y desarrollo.

Canales y frecuencia:

- Encuesta de clima organizacional – bianual
- Línea Colombina Ética - permanente
- Negociación Colectiva – cada tres años
- Reuniones con Sindicato – eventual
- Intranet, carteleras, boletines, comunicados – permanente
- Noticiero Colombina – mensual
- Grupos primarios – mensual
- Comités de convivencia – periódica
- Comités de Salud Ocupacional – periódica
- Encuesta de riesgo psicosocial – anual
- Plataforma Fanáticos del Sabor – permanente
- Formación en sostenibilidad - eventual

3

Comunidad



Objetivo del diálogo:

Conocer la percepción de la comunidad sobre los programas que realiza la Fundación Colombina, sus condiciones sociales de vulnerabilidad, y la caracterización a partir de variables sociodemográficas. Todo esto con el fin de orientar las estrategias de la mejor manera para contribuir a su desarrollo.

Canales y frecuencia:

- ➔ Entrevistas a beneficiarios de los programas – anual
- ➔ Formación a padres de familia – mensual
- ➔ Reuniones con beneficiarios – periódico
- ➔ Aplicación de encuestas de percepción – cada dos años
- ➔ Talleres / espacios de intercambio de saberes – periódico

4

Proveedores



Objetivo del diálogo:

Fortalecer nuestra cadena de abastecimiento y construir relaciones de confianza con nuestros aliados estratégicos.

Canales y frecuencia:

- ➔ Programa de certificación y recertificación de proveedores - permanente
- ➔ Programa Big Brother – permanente
- ➔ Evento Premios Crece - anual
- ➔ Portal de proveedores - permanente
- ➔ Auditorías y visitas de evaluación - periódico
- ➔ Reuniones con proveedores - periódico
- ➔ Encuesta a proveedores – anual
- ➔ Correo electrónico – permanente
- ➔ Informe de Sostenibilidad - anual

5

Clientes



Objetivo del diálogo:

Responder de manera oportuna a sus necesidades y establecer estrategias para atender satisfactoriamente al consumidor final, generando un beneficio mutuo.

Canales y frecuencia:

- ➔ Reuniones con clientes - periódico
- ➔ Encuesta de satisfacción - anual
- ➔ Encuentros y capacitaciones a clientes mayoristas - periódico
- ➔ Plataformas digitales: portal corporativo, Facebook, Instagram - permanente

6

Consumidores



Objetivo del diálogo:

Generar cercanía y conocer sus gustos, necesidades y hábitos, con el fin de ofrecer las mejores experiencias a través de nuestro portafolio de productos.

Canales y frecuencia:

- ➔ Página web - permanente
- ➔ Portal El sabor es Infinito – permanente
- ➔ Redes sociales – permanente
- ➔ Focus Groups - eventual

Análisis de materialidad

En 2017 realizamos un análisis de materialidad que dio como resultado 20 temas relevantes, los cuales fueron clasificados en nuestras 6 prioridades de gestión sostenible.

Como parte del análisis tuvimos en cuenta diferentes insumos, como los criterios que evalúa la metodología utilizada por el Dow Jones Sustainability Index, el cuestionario del Carbon Disclosure Project, y los diálogos con proveedores, consumidores y colaboradores.

El análisis realizado en 2017 arrojó un nuevo tema relevante en la prioridad Balance Ecológico: Estrategia de Empaques. Aunque hemos obtenido avances importantes como el uso de materiales reciclables y biodegradables, es necesario fortalecer nuestros procesos de reducción de materiales y la implementación de sistemas de recolección, por lo que se hace inminente enfocar más esfuerzos en garantizar empaques con menor impacto ambiental.

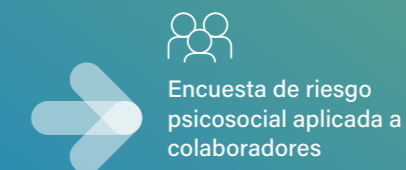
Los temas en los que hemos definido hacer mayor énfasis, de acuerdo con el ejercicio realizado, son la eficiencia energética, la mejora del perfil nutricional, y la logística y el transporte.



En 2017, adicional al análisis de materialidad, incluimos nuevos elementos que nos permitieron fortalecerlo, tales como:



Encuesta a proveedores



Encuesta de riesgo psicosocial aplicada a colaboradores



Talleres de sostenibilidad para colaboradores

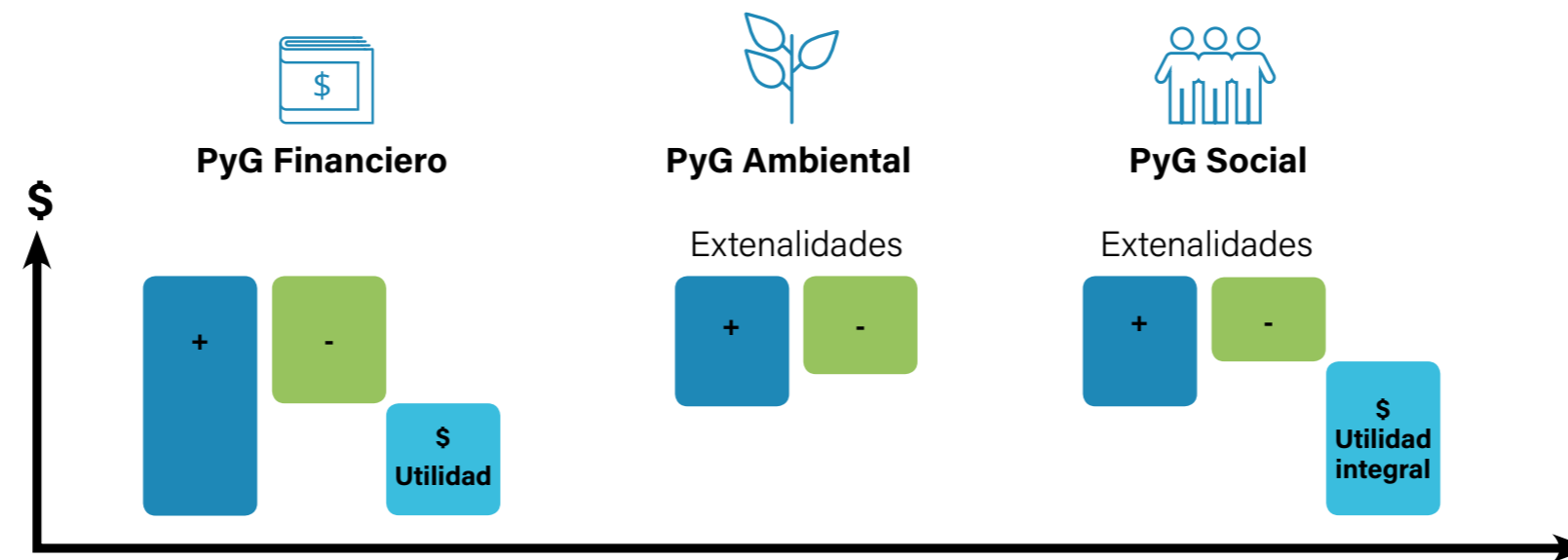
Generación de valor integral

Para Colombina, la sostenibilidad significa tener una gestión integrada y responsable, enfocada en asegurar relaciones de largo plazo con sus grupos de interés, minimizar los potenciales impactos de la operación, y contribuir al progreso de la sociedad.

Entendemos que es importante desarrollar una medición que, además de incluir la utilidad económica (estados financieros tradicionales), nos permita cuantificar el impacto positivo y negativo generado por nuestras operaciones, en el ambiente y en la sociedad.

De esta forma ampliamos nuestra visión para el proceso de toma de decisiones, e indudablemente generamos valor para la compañía.

¿Qué es para nosotros la utilidad integral (SE P&L)?



Desde el punto de vista ambiental medimos el impacto que genera nuestra huella de carbono, pero también tenemos en cuenta el impacto favorable de nuestros planes de eficiencia energética, optimización logística, aprovechamiento de residuos, ahorro de agua y conservación de las cuencas de los ríos Bugalagrande y La Paila.

En 2017 adelantamos un ejercicio de valoración del impacto de nuestros programas sociales, medido

como el retorno sobre las inversiones realizadas en las Becas Jaime H. Caicedo la escuela de música TIMMCA, la escuela de danza, los Hogares Infantiles y la Copa Bon Bon Bum.

Aunque las mediciones aún no son precisas ni definitivas, nos permiten cuantificar la magnitud del impacto positivo o negativo de las operaciones y nos ayuda a trazar la ruta para gestionarlo.



Beneficiarias Fundación Colombina.



Programa de Becas Jaime H. Caicedo

Hijos de colaboradores de la empresa becados en carreras profesionales.

Cuantificación de impacto:

1.

Por cada peso invertido en el programa se generan 3,8 pesos, medido como el retorno promedio para la sociedad de 25 personas con título profesional, comparado con el escenario en que sólo terminarían el bachillerato. Este análisis está asociado a la reducción del crimen, una mayor expectativa de vida, y un aumento en los ingresos, reflejados en mayor recaudación de impuestos para el país, y por lo tanto para el desarrollo del mismo.



Grupo musical y Escuela de danza

Jóvenes formados en las tradiciones musicales y folclóricas de Colombia.

2.

Cuantificación de impacto:

El retorno de la inversión en estos programas es de 1,1 pesos, basado en el estudio de la disposición a pagar por un año de vida ajustado por calidad (AVAC), el cual se incrementa en 0,1 con la participación en un programa musical/artístico durante 20 meses.



Copa Bon Bon Bum

Torneo nacional de fútbol que promueve la formación integral y la sana recreación de 20.000 niños y niñas participantes (2016).

3.

Cuantificación de impacto:

Por cada peso invertido en el programa se generan 1,7 pesos, basado en el estudio de la disposición a pagar por la ampliación de cobertura de programas de deporte y recreación para los jóvenes.



Hogares infantiles

Hogares para el desarrollo integral de niños y niñas de la primera infancia, hijos de colaboradores de las plantas.

4.

Cuantificación de impacto:

El retorno de la inversión en estos programas es de 1,2 pesos, medido como el valor presente del aumento en los ingresos de adultos (x152) que recibieron educación preescolar.



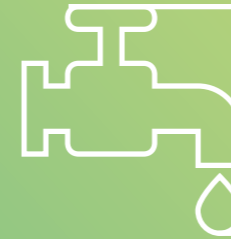
Balance Ecológico

GRI 303-1, 306-1, 305-4, 305-1, 305-2, 302-1, 302-3, 302-4, 306-2

Valoramos nuestros Recursos Naturales limitados y hacemos nuestro mayor esfuerzo por utilizarlos de manera eficiente y responsable, de forma que podamos dejar un legado para las generaciones futuras y contribuir al desarrollo económico de manera sostenible.



Enfocamos nuestras acciones por el medio ambiente en 5 temas materiales:



Uso eficiente del agua



Gestión del cambio climático



Eficiencia energética



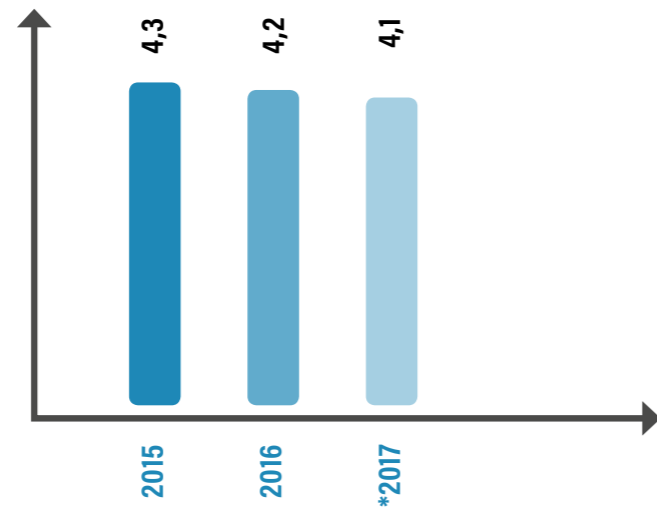
Gestión y reducción de residuos



Estrategia de empaques

Uso Eficiente del Agua

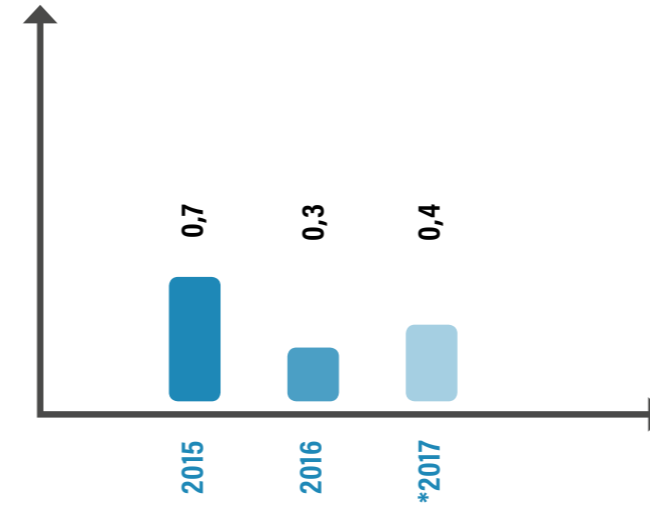
➔  Consumo de agua (m³/ton)



* Cubre el 100% de la producción

Meta **2017/4,2**

➔  Vertimientos (DQO/ton)

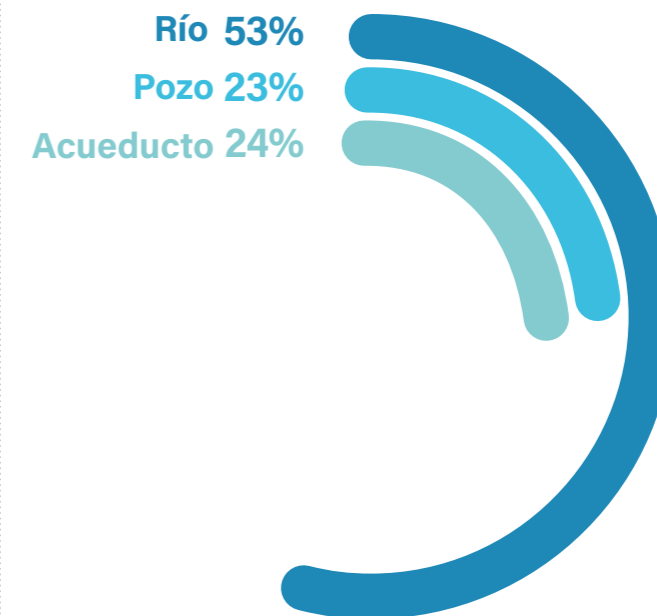


* Cubre el 100% de la producción

Meta **2017/1,2**

Llevar este indicador a niveles tan bajos se ha logrado gracias a la modernización de las plantas de tratamiento de aguas residuales en las plantas de producción. Esto requirió una inversión aproximada de 5 millones de dólares, entre 2012 y 2017.

➔  Consumo de agua potable por fuentes



El consumo total de agua en 2017 fue de 822.647m³



En 2017 llevamos a cabo las siguientes acciones para reducir el consumo de agua por tonelada de producción:

Planta La Paila:

- ➔ Disminución del consumo de agua en un 44.544 m3, comparado con el año anterior, gracias a iniciativas como:
 - ➔ Medidas de control, seguimientos y auditorías, para la identificación y corrección de fugas.
 - ➔ Auditorías mensuales a los sistemas de recuperación de agua (continuas, tachos y cámaras de vacío). Identificación de fugas y desperdicio de agua.
 - ➔ Limpieza en seco de los túneles de enfriamiento del área de dulcería, logrando disminuir el consumo de agua y a su vez la reducción de carga orgánica en los vertimientos líquidos.
 - ➔ Sensibilización en el plan de ahorro y uso eficiente del agua para trabajadores contratistas y operarios. El propósito de esta actividad es que el personal pueda identificar los principales impactos ambientales ocasionados por el uso inadecuado del recurso hídrico; así mismo, que puedan crear cultura ambiental para mitigar el desperdicio y la contaminación del agua.
 - ➔ Caracterización de vertimientos líquidos realizado por un laboratorio externo, acreditado por el IDEAM, evidenciando un óptimo cumplimiento de los límites establecidos por la normatividad.
- ➔ Mantenimiento y reparación de las estructuras de conducción de aguas del río Bugalagrande.

Planta Colcauca:

- ➔ Cambio de tecnología por dosificadores de agua potable que permiten tener una mejor precisión y mayor control del proceso.
- ➔ Reconversión a tecnologías limpias con el objetivo de disminuir el consumo de agua potable y la carga orgánica (DQO) vertida a la PTAR.

Planta Conservas:

- ➔ Diseño e implementación del programa de ahorro y uso eficiente del agua, el cual cuenta con la descripción de todos los procesos de suministro, almacenamiento, uso eficiente, ahorro, reporte de fugas, corrección de daños, descripción de las dos concesiones de aguas superficiales industriales y domésticas, otorgadas por la autoridad ambiental.
- ➔ Mejora en los procesos de lavado gracias a la instalación de pistolas ahorradoras de agua – Boquillas y sistemas de aspersión en todas las mangueras de las áreas de producción, envasado, encurtidos, ají industrial y zona de la UARS -.

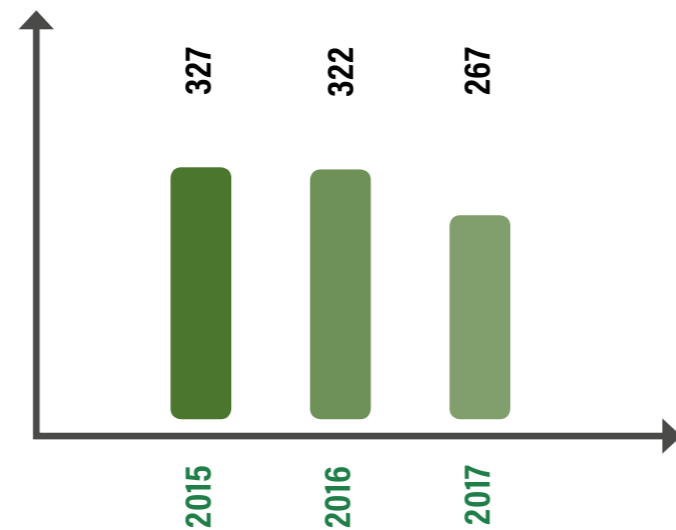
Planta CAPSA:

- ➔ Instalación de bombas de transferencia de agua a producción con control inteligente, que permite el consumo razonable y suspensión durante paros del sistema.
- ➔ Mejora del sistema de recuperación de agua de cocinas de dulcería, con sensores de nivel y control para evitar derrames.



Gestión del Cambio Climático

➔  **Huella de carbono (alcances 1 y 2) kg CO₂/ton**



* Cubre el 98% de la producción

Meta **2017/320**

➔  **Emisiones totales (toneladas de CO₂)**

Alcance 1/44.483 | Alcance 2/10.728 | Alcance 3/6.985
Kg CO₂/ton | Kg CO₂/ton | Kg CO₂/ton

En 2017 trabajamos en las siguientes iniciativas para reducir las emisiones de gases de efecto invernadero por tonelada de producción:

Planta La Paila:

- ➔ Siembra de 1.600 árboles en la parte alta del río La Paila, contribuyendo a la disminución de las concentraciones de gases, mediante la compensación de carbono.
- ➔ Estudio de emisiones atmosféricas de la caldera de combustión.

Planta Conservas:

- ➔ Medición de emisiones atmosféricas de la caldera, cuya fuente de suministro es gas natural.
- ➔ En el perímetro de la planta se sembraron 264 árboles.

Planta Colcauca

- ➔ Instalación de medidores de consumo de gas, en tiempo real.

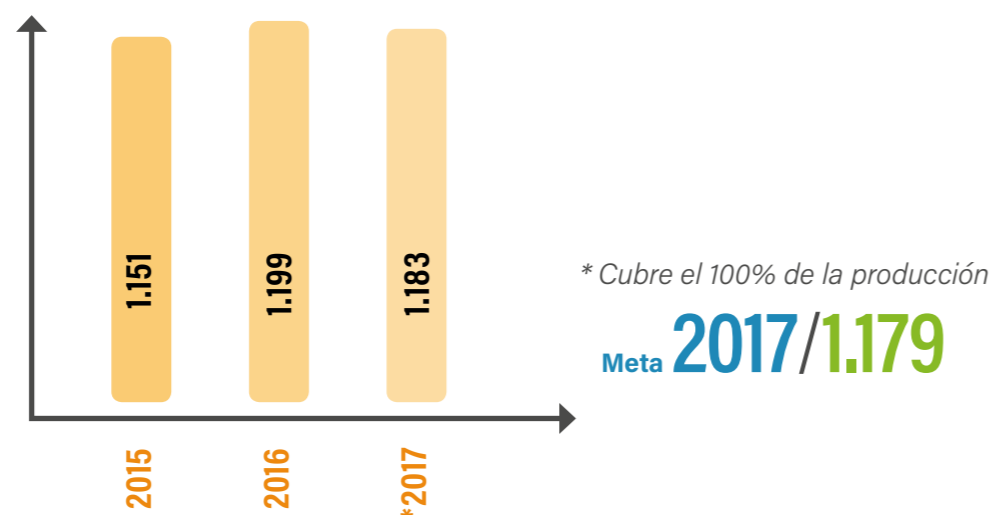
Plantas Helados:

- ➔ Implementación de un programa de control de suministro de combustible a la flota para correlacionar consumos y kilometraje recorrido.

Eficiencia Energética



Consumo total de energía (KWh/ton)



Consumo directo de energía por fuentes primarias 2017

Gas 77%
Carbón 13%
Crudo 10%

El consumo total de energía en 2017 fue de 235.560.246 KWh

En 2017 desarrollamos las siguientes acciones para ser más eficientes con el consumo de energía:

Planta La Paila:

- ➔ Disminución del consumo de energía 13% con respecto a 2016.
- ➔ Compra de equipos para el secado de troqueles en dulcería. Anteriormente se realizaba mediante el uso de aire comprimido, el cual demanda un alto consumo de energía eléctrica.
- ➔ Implementación del sistema SAM para llevar control total de la generación de aire comprimido en la planta. Este sistema permite encender equipos por demanda de aire y captura información en tiempo real.
- ➔ Auditorías internas enfocadas a la identificación de posibles desperdicios energéticos.
- ➔ Auditorías externas para la identificación de fugas de aire comprimido.

Planta CAPSA:

- ➔ Eficiencia en la transferencia de energía térmica (calor) en los equipos de producción.

Planta Colcauca:

- ➔ Instalación de 212 luminarias Led y luminarias tipo piramidal con módulos lineales led.
- ➔ Campañas de sensibilización a los colaboradores con el ánimo de incentivar el ahorro energético, tanto en la empresa como en sus hogares.

Plantas Helados:

- ➔ Reducción en el consumo de energía eléctrica de la planta de Bogotá en 6%, lo cual representó 34 KWh menos por cada tonelada producida.
- ➔ Actividades de concienciación del personal de producción, a través de la implementación de CCM (Colombina Clase Mundial).

Gestión y reducción de residuos

➔ Aprovechamiento de residuos

2015/61% | 2016/61% | 2017/66%

Meta **2017/66%**

➔ Total residuos generados (en toneladas)

Recorte de producto	5.905
No aprovechable	4.349
Cartón y papel	1.309
Plástico general	665
Otros aprovechables	586
Metálicos	196
Residuos peligrosos	25

Total:
13.035 toneladas

En 2017 llevamos a cabo iniciativas para continuar reduciendo los niveles de desperdicio, tanto en las plantas de producción, como en oficinas y distritos de ventas.

Planta La Paila:

➔ 22% menos de residuos generados, comparado con el año anterior, evitando disponer más de 1.000 toneladas de residuos sólidos en el relleno sanitario.

➔ Puesta en marcha del sistema de extrusado que nos permite aprovechar las gomas y los marmelos dados de baja. Con este proyecto se logró recuperar 212 toneladas de producto.

Planta Colcauca:

➔ Campañas de reciclaje, con las que se logró la recolección de más de 2.000 botellas plásticas y la reducción en el consumo de 1.200 vasos plásticos al día.

➔ Recuperación de 48 toneladas de residuos aprovechables.

➔ Uso de baterías ecológicas para montacargas, lo que reduce la cantidad de residuos peligrosos a disponer.

➔ Aprovechamiento de los excedentes orgánicos en la elaboración de materia prima para concentrados de animales.

Planta Conservas:

➔ Reducción de los residuos ordinarios en aproximadamente 11.000 Kilos.

➔ En el segundo semestre del año se inició el programa de aprovechamiento de los plásticos y laminados como material principal para la transformación en maderas plásticas.

Plantas Helados:



Reducción del 17% del recorte de producto en la planta de helados Bogotá, pasando de 507,7 toneladas en 2016 a 422,1 toneladas en 2017.

Actividades de concienciación en gestión ambiental del personal de producción a través de la implementación de CCM (Colombina Clase Mundial) en la planta.

Planta CAPSA:



Compras de materiales en consignación



Eliminación de re-etiquetado



Eliminación del 100% de sobre inventarios de materiales de embalaje.



Adquisición de equipos para el procesamiento de residuos sólidos.



Mejora en el proceso de producción de jarabe clarificado a partir del recorte de producto de dulcería.

Oficinas y Distritos:



Se inició el programa de ahorro de papel (impresiones) en las oficinas y distritos de ventas, obteniendo como resultado una disminución de 9 toneladas de papel.



Estrategia de empaques

Nuestra estrategia de empaques se desarrolla desde cuatro perspectivas:



- ➔ **Reducción de materiales:** buscamos constantemente la reducción de envolturas y el uso de materiales más amigables con el medio ambiente.
- ➔ **Materiales reciclados / reciclables:** nuestro portafolio de Colombina 100% cuenta con materiales de empaque elaborados por proveedores con certificación FSC.
- ➔ **Materiales biodegradables:** Incursionamos en el uso de material tipo Earth Pact, fabricado a partir del bagazo de la caña. Estas fibras son reciclables en un 100%, y no tienen químicos blanqueadores. Las plegadizas desarrolladas con este material ecológico están impresas con mensajes de compromiso con el medio ambiente.



➔ Sistema de recuperación de empaques:



A través del programa Recovering logramos la reutilización de más de 800.000 cartones corrugados anualmente, manteniendo los estándares de calidad definidos.



En 2017 recolectamos más de 600.000 envolturas de Bombones por medio de los niños y niñas participantes en la Copa Bon Bon Bum, quienes recolectan el mayor número de éstas con el fin de inscribirse en el torneo.



Markets Colombina:



Implementación del uso de bolsas biodegradables y la venta de bolsas de tela con mensajes ecológicos en las 61 tiendas propias de Colombia.



Disminución de 50% del consumo de bolsas plásticas.





Desarrollo Social

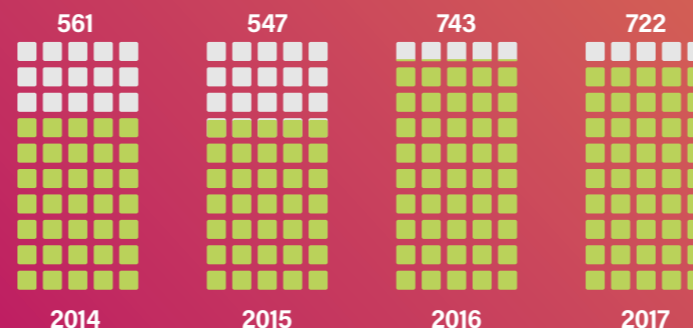
Nuestra estrategia de Desarrollo Social se materializa principalmente a través de los programas de la Fundación Colombina en los ámbitos de Educación, Cultura y Deporte, reconociéndolos como dinamizadores importantes para el progreso de las comunidades

Durante el 2017, se beneficiaron directamente 673 niños, niñas y jóvenes, entre los cuales un 60% corresponde a hijos de colaboradores de nuestras plantas de producción, ubicadas en La Paila, Valle del Cauca y Santander de Quilichao, Cauca, y el 40% restante son miembros de estas comunidades.

De igual manera, se impactó indirectamente a 2.927 personas, integrantes de las familias de los beneficiarios.

Durante este mismo año, la Fundación realizó el levantamiento de la línea de base de sus beneficiarios, lo que representó un insumo importante para focalizar de mejor manera su intervención. Esta línea comprendió 47 aspectos relacionados con condiciones sociodemográficas, datos del contexto, relación del beneficiario con colombina, información del núcleo familiar, y relación entre la familia y el programa.

➔ **Beneficiarios activos de los programas**



En 2017 se incluyen 49 colaboradores a quienes la Fundación Colombina les otorgó un beneficio económico para la reparación de sus viviendas

Con el fin de focalizar de mejor manera nuestra prioridad Desarrollo Social, hemos dividido las acciones de la Fundación Colombina en dos temas materiales:



Generación de opciones de vida para la juventud en las comunidades donde operamos



Desarrollo de la primera infancia

La inversión total en desarrollo social en 2017 fue de \$4.243 millones de pesos, repartidos de la siguiente manera:

Donaciones caritativas
\$2.283

Inversión en comunidad
\$1.627

Iniciativas comerciales (patrocinios culturales y deportivos)
\$333

Generación de opciones de vida para la juventud en las comunidades donde operamos



En este tema hacemos referencia al desarrollo de los programas en la dimensión Cultural, Educativa y Deportiva.



Cultura

Las zonas priorizadas donde ha venido trabajando la Fundación, cuentan con diversidad étnica y cultural, la cual puede llegar a ser un importante elemento dinamizador de oportunidades para los niños y jóvenes a partir del auto-reconocimiento y la recuperación de prácticas autóctonas y tradicionales.

Es por esto, que los programas y proyectos culturales apoyados por la Fundación Colombina, se han convertido en un espacio de intercambio y sana convivencia para los participantes de los mismos, promoviendo a través de ellos, el desarrollo de habilidades sociales y la incorporación de valores positivos.

TIMCCA, taller integral de música caucana y colombiana

Conscientes de que la sensibilidad musical no solo posibilita el aprendizaje de un instrumento, sino que contribuye al desarrollo de múltiples potencialidades cognitivas y a la formación en valores, TIMCCA nace como una propuesta pedagógica para enseñar a interpretar los instrumentos que utilizan las músicas típicas en el departamento del Cauca y en todo el país. Esta iniciativa, ha posibilitado permear en los participantes el respeto, la disciplina, la sociabilidad, la superación de miedos, la administración sana del tiempo libre, el crecimiento personal, la amistad y la unión familiar.



“Gracias por el gran apoyo que nos han dado, por las grandes cosas que han hecho por nosotros, por crear estos talleres en los que nosotros los jóvenes podemos desenvolvernos de la mejor manera”.

Xiomara Bolaños
Beneficiaria del programa
Timcca

160 beneficiarios entre los 5 y 20 años

Durante el 2017 TIMCCA realizó más de 28 presentaciones con los grupos musicales representativos, tanto en escenarios locales como regionales, en eventos sociales, corporativos, y del mercado cultural nacional.

**Sonidos de paz -
Vereda San Antonio**

Es una banda musical conformada por niños y niñas de la vereda San Antonio, en Santander de Quilichao.

Además de las diferentes presentaciones culturales realizadas por la banda en 2017, se llevaron a cabo actividades para el fortalecimiento y motivación grupal:

- ➔ Participación en el taller de Mapeo de Oportunidades y Convocatorias Culturales.
- ➔ Taller de motivación con familiares y acudientes de los niños de la banda.
- ➔ Taller de motivación con niños desertores del programa.



Taller de pintura

El taller de pintura permite desarrollar la capacidad creativa de los niños, niñas y jóvenes, y abre sus mentes hacia nuevas formas de ver la vida a través del arte.

42 participantes entre los **5 y 20** años



“Lo que me gusta es aprender a pintar, a dibujar, aprender cosas nuevas, compartir con los demás. Que, aunque no sepamos dibujar o pintar en estas clases sabemos que nos apoyan y nunca nos rendimos”.

Valeria Méndez Navia
Alumna

“Lo que más me gusta es pintar lo que nosotras queramos y ser libres cada vez que dibujamos algo o hacemos algo creativo. Nos emociona pintar un cuadro porque podemos expresarnos pintando”.

Ximena Escorcía
Alumna



Grupo de danzas

Los participantes del grupo trabajan alrededor de componentes culturales del folclor del Pacífico vallecaucano y colombiano, y su identidad cultural.

En el 2017, el grupo de danzas participó en varios eventos culturales a nivel nacional y realizó diversas actividades con el fin de fortalecer la integración del grupo y potenciar sus capacidades como colectivo artístico y cultural.



En 2017 se otorgaron 14 nuevas becas y se continuó dando apoyo a 11 estudiantes más, para un total de 25 beneficiarios.

Educación

Becas Jaime H. Caicedo

Mediante las Becas Individuales se apoya a los jóvenes, hijos de colaboradores, que quieren continuar con su formación superior a nivel técnico, tecnológico o profesional, brindándoles la posibilidad de prepararse en instituciones reconocidas y con excelentes niveles académicos, favoreciendo su futura inserción al mercado laboral.

“Desde antes de iniciar mi proceso como beneficiario del programa de becas de la Fundación Colombina, me he sentido muy agradecido con la Compañía debido a que mi mamá trabaja allí y esto ha sido de gran apoyo para mi hermano y para mí. El obtener una beca en una Universidad reconocida por su calidad de educación fue un cambio significativo para mi desarrollo profesional”.

Víctor Hugo Campo,
Ingeniería Industrial ICESI - IX Semestre

Club de lectura

A través de la lectura y la escritura los niños y niñas potencian su capacidad comunicativa y de interacción. Esto les permite afianzar su crecimiento personal, además de mejorar sus niveles de cultura.

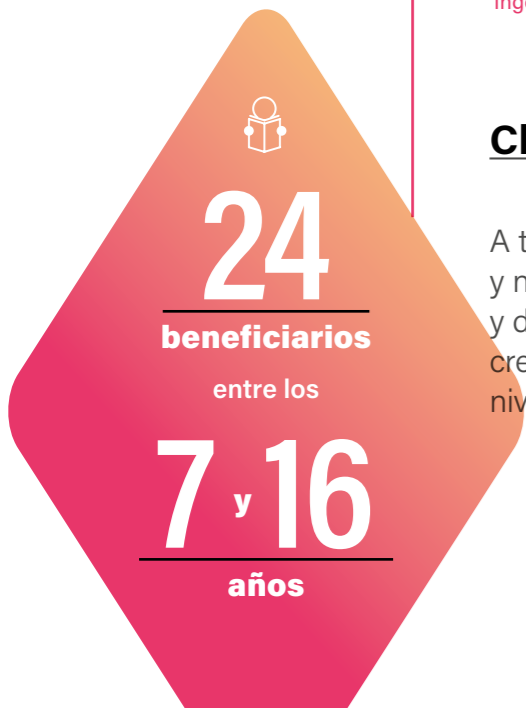
Deporte

Club deportivo Jaime H. Caicedo

El Club Deportivo nace como iniciativa de promover hábitos de vida saludable y aportar a la reducción de escenarios con diferentes problemáticas que afectan a los niños y jóvenes de la Paila y comunidades aledañas.

En 2017 alineados con el propósito de la compañía por disminuir cada vez más la brecha de género, se creó una categoría femenina, invitando a todas las niñas de dichas comunidades a participar en esta institución deportiva.

Con el fin de fortalecer los vínculos, la integración de los participantes y el reconocimiento de los valores en cada una de las personas que hacen parte del club, se finalizó el año con una actividad denominada “Ser Héroe”, donde se contó con la presencia de personas como la Alcaldesa del municipio de Zarzal, el director del Imderez, el director de la Cantera del Deportivo Cali, el coordinador de escuelas filiales, representantes de la Fundación Colombina, niños, formadores y una gran parte de los padres de familia. En total hubo más de 400 asistentes.



Entre los principales logros deportivos se destacan:



Vinculación de uno de los participantes en el Club La Cantera del Deportivo Cali. También se destacan otros participantes dentro del seguimiento que este equipo profesional realiza a los niños.



Participación en 12 torneos de fútbol, dando la posibilidad a sus integrantes de intercambiar experiencias de aprendizaje con instituciones de otros departamentos del Valle del Cauca





**Más de 600 mil
envolturas de
producto se
recogieron en esta
VIII versión de la
Copa Nacional Bon
Bon Bum.
Estas envolturas
son destinadas
para la fabricación
de maderas
plásticas, teniendo
un impacto
positivo en el
medioambiente.**

Copa Bon Bon Bum

El torneo de fútbol Copa Bon Bon Bum se realiza desde hace 7 años en la Paila Zarzal, con el objetivo de que los jóvenes, niños y niñas tengan espacios de esparcimiento y recreación, donde además de practicar un deporte se promuevan valores como el trabajo en equipo, el respeto y la disciplina.

La Copa Bon Bon Bum, sigue posicionándose como el torneo infantil y juvenil de fútbol más grande del país, ampliando su participación a más regiones, y proyectándose como un evento deportivo de talla internacional en el mediano plazo. De esta forma Colombina podrá beneficiar a más niños y jóvenes, mediante la generación de espacios de recreación y deporte en zonas vulnerables.

En 2017 se llevó a cabo la VIII versión de la Copa Nacional Bon Bon Bum. Se inscribieron más de 1.400 equipos a nivel nacional y se realizaron eliminatorias en 15 departamentos del país, con la participación de cerca de 30.000 personas.

La fase final se desarrolló en La Paila, Valle del Cauca, donde se jugaron más de 700 partidos y se marcaron más de 2.000 goles.

Así mismo, los veedores del Porto F.C. también estuvieron presentes en los diferentes partidos de las fases finales, con el objetivo de observar a los jóvenes y seleccionar a los mejores para que hagan parte del programa de cazatalentos del Porto FC en Bogotá y puedan, eventualmente, viajar al país europeo. Algunos jugadores ya fueron elegidos para demostrar su talento ante el equipo portugués.



En 2017:

15
departamentos
en eliminatorias

700
partidos

Más de
1.400
equipos
a nivel nacional

Más de
2.000
goles

30.000
participantes

**Más de 104.000
niños y niñas
han participado
en la Copa Bon
Bon Bum desde
su nacimiento
en el año 2010.**

Desarrollo de la primera infancia

Hogares infantiles

En los Hogares Infantiles se atiende de manera integral a los niños, hijos de colaboradores o que tienen vínculo con la Organización, promoviendo la integración familiar y la interiorización de valores fundamentales.

En 2017, en los dos hogares de la Fundación Colombina, se llevó a cabo la evaluación de los estándares de calidad de la educación inicial, de acuerdo a la ley 1804 del 2 de agosto de 2016 "Por la cual se establece la política de Estado para el desarrollo integral de la primera infancia De Cero a Siempre y se dictan otras disposiciones".

Teniendo en cuenta los resultados, se inició en cada uno de los Hogares un plan de fortalecimiento, para estar más alineados con las políticas de atención a la primera infancia establecidas en la ley. Dicho plan requiere de mucha capacitación en cada uno de los componentes de la atención, dirigidos a los equipos de formación en los Hogares. Uno de los resultados más significativos de este proceso ha sido el fortalecimiento del relacionamiento con la familia y la comunidad.



"Doy gracias a Dios por permitir la creación de un Jardín Infantil de la Fundación Colombina, y por las profesoras que han hecho parte de la formación integral de nuestros niños. Les doy gracias por hacer parte de su día a día y por el inmenso amor que les brindan. La verdad me siento inmensamente feliz de que mi hija haga parte de ustedes y ustedes de ella y me siento tranquila de confiarles mi mayor tesoro. Mil y mil gracias por esa valiosa labor".

Luisa Amparo Ospina
Madre de Familia
Hogar Infantil La Paila



En 2017 se atendieron 73 niños en el Hogar Infantil de La Paila y 71 en el Hogar Infantil de Santander de Quilichao, entre los 2 y los 5 años



Otras actividades de la Fundación Colombina

Apoyo a familias con "Vivienda para todos"

La Fundación Colombina apoya el programa Vivienda para Todos, otorgando un auxilio económico para los colaboradores que han adquirido vivienda a través de este programa y que necesitan hacer reparaciones locativas. En 2017 se beneficiaron 49 personas.

Red de Reporteros Fundación Colombina

En 2017 se creó una red de reporteros conformada por adolescentes, jóvenes y adultos que hacen parte de los programas que desarrolla la Fundación, para potenciar la visibilidad de los procesos en sus respectivas zonas de influencia, mediante acciones y productos comunicativos. Para ello se realizaron talleres para el fortalecimiento de habilidades de expresión y de escucha activa, el sentido de lo colectivo, y estructuración de piezas narrativas literarias que les permiten conocer y transmitir las vivencias de los participantes de los programas en diferentes contextos.



"El grupo de reporteros nos permite ser gestores culturales, mostrarle al mundo cómo se vive la cultura, el deporte, la lectura, la pintura"

Participante Red de Reporteros





Fomento de Competitividad

GRI 102-9, 404-2, 308-2, FP5

Establecer una red de suministro confiable y altamente competitiva es uno de nuestros mayores logros, ya que sabemos que esto se traduce en generación de progreso en las regiones de influencia.

Crear estrategias de crecimiento conjunto nos facilita los procesos, garantiza altos estándares de calidad, y aporta de forma sostenible al desarrollo económico.



➔ **Proveedores de materias primas y empaques**

Nacionales/83%
Internacionales/17%



Para gestionar esta prioridad hemos definido 4 temas materiales que reflejan la gestión con nuestros proveedores de materias primas, empaques y transporte, la relación con nuestros contratistas, y el aseguramiento de la calidad en todos los procesos productivos.



Relación con proveedores y contratistas



Big Brother



Logística y Transporte



Calidad y seguridad en los procesos productivos

Relación con proveedores y contratistas

En Colombina mantenemos relaciones con nuestros aliados comerciales basadas en el respeto y la confianza. De igual manera le apostamos al desarrollo de los proveedores pequeños y medianos, y reconocemos los esfuerzos de todos aquellos que por uno o varios años cumplen a cabalidad con los estándares de calidad exigidos.

En 2017 identificamos fortalezas y oportunidades de mejora en nuestra relación con pequeños y grandes proveedores, mediante un ejercicio de diálogo enfocado principalmente en la importancia de la sostenibilidad. El 85% de los proveedores encuestados considera muy importante que su empresa sea evaluada bajo criterios de sostenibilidad, sin embargo solo el 45% asegura tener prácticas de gestión ambiental en sus operaciones de logística y transporte. Esto representa uno de los mayores retos para Colombina, ya que tenemos la meta de asegurar que se reduzca el impacto ambiental a lo largo de la cadena de suministro.



Programa de Certificación de Proveedores

Mediante este programa, anualmente evaluamos y certificamos a un creciente número de proveedores, por cumplir con procesos estandarizados y garantizar la calidad de los productos y servicios que nos entregan.

En 2017 se unieron al grupo de empresas certificadas 2 proveedores de transporte, 3 de materias primas y 1 de empaques.

- ➔ Completamos un total de **43 proveedores certificados**, quienes iniciaron este proceso de 15 meses en el año 2016.
- ➔ Hemos **recertificado 11 empresas** por cumplir durante 3, 6 y 9 años consecutivos los indicadores y metas propuestos en el programa.
- ➔ El indicador de calidad de los proveedores certificados fue de 99,6%. Este resultado contribuye de forma significativa en el indicador corporativo de entregas perfectas.
- ➔ Se certificó el primer proveedor Big Brother, como resultado de su compromiso y mejoramiento continuo.
- ➔ La Certificación se entrega con sello compartido Colombina /SGS, entidad experta en sistemas de gestión de calidad e inocuidad.
- ➔ Entre 2016 y 2017 se auditaron 16 empresas en su sistema de gestión de calidad.

Evaluación de Proveedores

Dada la importancia de asegurar la sostenibilidad no sólo dentro de nuestra operación, sino a lo largo de toda la cadena, desde hace 4 años llevamos a cabo una evaluación a nuestros proveedores, en temas ambientales, sociales y de gobierno, que nos permite identificar fortalezas y debilidades, y establecer planes de acción de obligatorio cumplimiento.

339 empresas evaluadas en sostenibilidad, de las cuales 44 son proveedores críticos.

4 empresas reconocidas por obtener un puntaje excelente en la evaluación de sostenibilidad, en el ámbito social.

➔ Esta evaluación representa un insumo importante al momento de decidir entre dos o varios proveedores de materias primas con similares condiciones de calidad y precio.

Política de Proveedores

Nuestra política de proveedores abarca temas ambientales, de condiciones de trabajo, y ética empresarial. Es pública en la página web y se envía directamente a los proveedores, asegurando que estén de acuerdo con su cumplimiento y las implicaciones de no hacerlo.

Relación con Contratistas

Contamos con un sistema de administración de contratistas, que consta de nueve etapas:



Para asegurar la adecuada gestión de este ciclo se creó un Comité de Contratistas en el que participan las áreas de seguridad industrial, calidad, medio ambiente, compras, y la dirección administrativa. Se trabaja en la administración de tareas de alto riesgo, se realizan inspecciones y auditorías internas, y se hace prevención utilizando herramientas como el ATS, y la exigencia a los contratistas de contar con personal SISO.

En 2017 se capacitaron 2.120 contratistas de 542 firmas en las plantas de Confitería y Galletería.

Índice de frecuencia de accidentalidad (Número de accidentes por millón de horas trabajadas)

2016/7,6

2017/5,9



Materias primas agrícolas

En busca de integrar día a día los diferentes eslabones de la cadena de abastecimiento, producción y distribución, Colombina ha venido trabajando en el desarrollo de buenas prácticas agrícolas (manejo limpio de los cultivos), que contribuyan a mitigar o compensar los impactos ambientales derivados de la operación propia o de terceros relacionados con la producción agrícola. Es por esto que durante el año 2017 se desarrollaron actividades que involucraron a los agricultores del Valle del Cauca, y que cultivan la materia prima agrícola más importante para la Compañía: el ají.

Colombina exporta el 95% de la producción ají de su planta de Conservas en el Valle del Cauca a más de 28 países, el 5% restante se comercializa en Colombia. Debido a la creciente demanda que empieza a tener este tipo de producto en los renglones alimenticios, hemos apoyado directamente a los agricultores de la región en diversos campos:



División agrícola especializada que presta asesoría técnica a los cultivadores.



Capacitación dirigida a agricultores, en el manejo de los cultivos, enfocados a las buenas prácticas agrícolas (BPA), un manejo limpio y un uso eficiente del agua mediante técnicas de riego por goteo. Adicionalmente se realiza control de malezas y enfermedades con técnicas mecánicas para disminuir el uso de sustancias químicas como herbicidas y pesticidas. De esta manera se previene la contaminación y el lavado de los suelos.



Visitas de seguimiento a los agricultores para garantizar la adopción de las recomendaciones y las buenas prácticas





Big Brother

Con nuestro programa Big Brother, aportamos desde hace 8 años al fortalecimiento del tejido empresarial y social. El programa consiste en apadrinar pequeñas empresas y convertirnos en una guía para su crecimiento administrativo y financiero, brindándoles las herramientas necesarias para aumentar su competitividad y convertirse en empresas exportadoras.

En 2017:

5 nuevas empresas ingresaron al programa

18 empresas han sido beneficiadas

Transferencia del modelo, de beneficiarios Big Brother a sus pequeños proveedores:

7 empresas Little Brother

En total se han generado

76 empleos directos **60** empleos indirectos



6 de las empresas Big Brother han logrado sus primeras exportaciones gracias al programa: Polietilenos del Valle, Plasmega, La Valle, Alimentos Angelita, Agraf y Confelásticos.



Más de **350 horas de voluntariado corporativo** en asesorías, por parte de colaboradores de Colombina, expertos en sus áreas.



Seguimiento a los indicadores y metas propuestas para el grupo de proveedores.



Fortalecimiento del sistema de gestión de calidad, seguridad y ambiental de cada proveedor mediante auditorías, acompañamiento permanente en el desarrollo de planes de acción y evaluación del cumplimiento.



Asesoría de la empresa SIDECOMEX en importaciones y exportaciones, generando iniciativas para importar materias primas que les permitan ser más competitivos y buscar mercados para exportar sus productos. La asesoría en comercio exterior se complementa con una visita al puerto de Buenaventura.



Entrega de certificación de sello compartido Colombina / Icontec como respaldo a sus sistemas de gestión de calidad.



Colombina se unió al **programa Score** con el fin de beneficiar a 4 empresas Big Brother, con la implementación de su metodología, específicamente en los módulos de cooperación en el lugar de trabajo y producción más limpia. Cada una recibió un total de **60 horas de formación y asistencia técnica, con un promedio de mejora de productividad del 25%**.



Logística y transporte

En 2017 llevamos a cabo la medición de huella de carbono alcance 3 para el transporte primario de las principales plantas (84% de la producción).

Entre otras iniciativas para controlar y reducir el impacto de la operación logística en el medio ambiente contamos con:



8

vehículos eléctricos, lo que permitió la reducción de **11,3** toneladas de CO₂.



8%

Reducción del consumo de combustible de la flota de helados, equivalente a **22.892** galones de Diesel.CO₂.



19,8

toneladas

Reducción de CO₂ en transporte primario, por cambio de camiones por vehículos de alto cubicaje.



2.799

árboles sin talar

Continuación del Proyecto Eco-logística (retorno de material de empaque y embalaje al proveedor), mediante la reutilización de cartones corrugados. En 2017 el ahorro generado por esta iniciativa fue equivalente a evitar la tala de **2.799** árboles.



330

viajes

Implementación de vehículos de alto cubicaje tipo 2s3 y 3s3. Esto redujo un equivalente a 330 viajes en vehículos estándar.

A través del programa de Equipos de Mejoramiento Continuo, un grupo de colaboradores del área Logística pusieron en marcha un proyecto de menor utilización de vehículos, optimizando la carga de producto en las plantas de confitería y conservas.

El proyecto consiste en transportar referencias de ambas plantas en un mismo camión, aprovechando su cercanía geográfica. De esta forma dejamos de emitir 29 toneladas de CO₂.



70.633

kilómetros recorridos con vehículos eléctricos



Calidad y Seguridad en los procesos productivos

La calidad y la seguridad en los procesos de producción es un imperativo para Colombina, por lo tanto, contamos con estrictos sistemas de gestión de calidad, inocuidad y seguridad alimentaria.

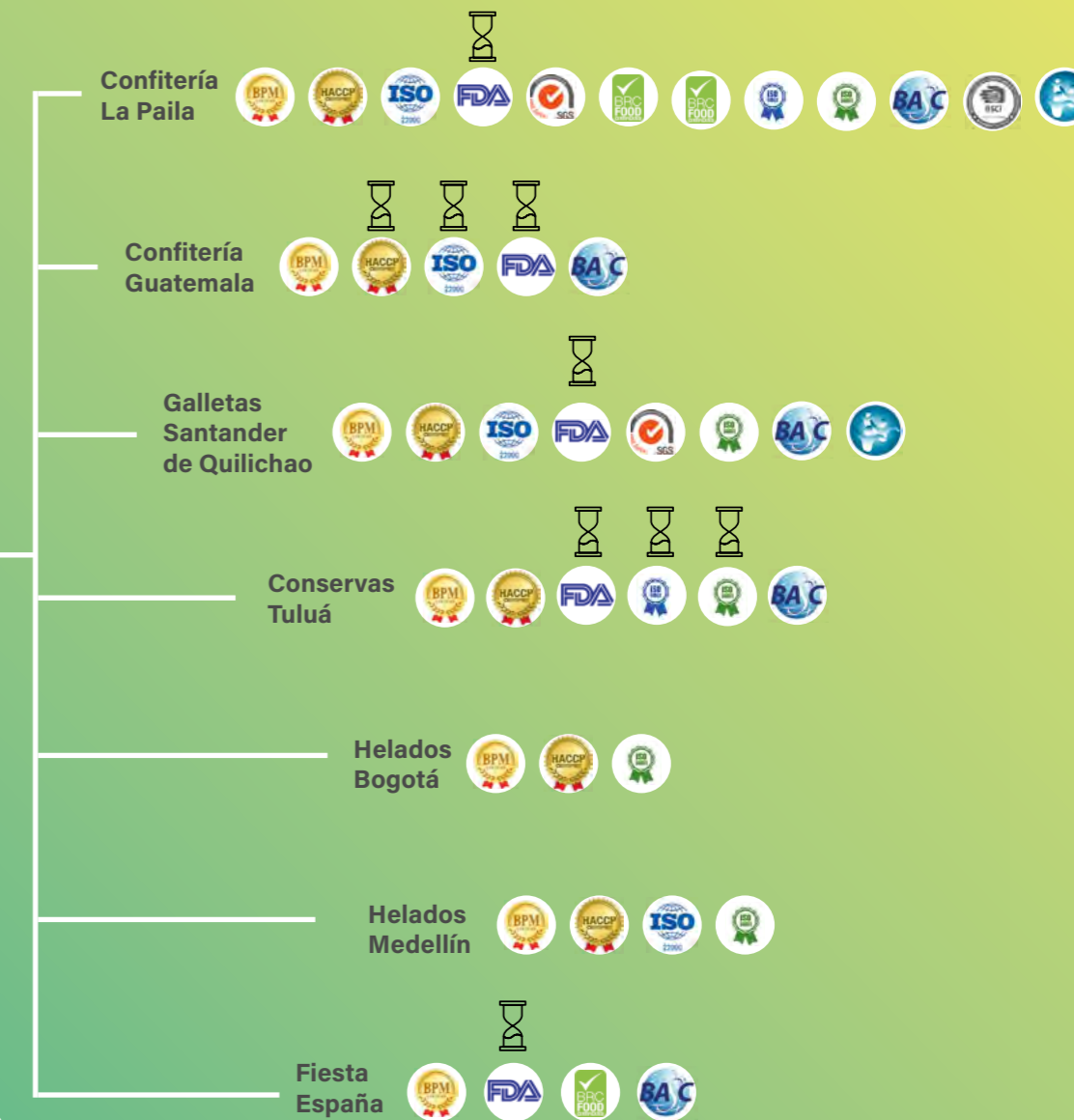
Certificaciones

El 100% de nuestra producción se fabrica en plantas con certificaciones de inocuidad y cumpliendo los estándares de calidad.



Certificaciones de calidad por plantas en Colombina

Certificación en curso



Calificación TIER TREE para Colombina Candy

Colombina Candy, recibió por parte de la C-TPAT la certificación de TIER TREE, la más alta que otorga el programa a las empresas confiables por sus altos niveles y estándares de seguridad.

Los expertos validaron las instalaciones, procesos y seguridad de las plantas, consiguiendo así la recertificación por cuatro años más.

En el resumen ejecutivo sobre la certificación se destaca que la "Compañía ha demostrado una seguridad eficaz dentro de su propia organización, así como su dedicación para trabajar con socios comerciales, con el fin de enfrentar las vulnerabilidades de seguridad de la cadena de suministro que pueden existir".



Implementación FSMA internacional:

Cumplimos con los requisitos de la FSMA y tenemos miembros de la empresa certificados ante la FDA para dar cumplimiento a los requisitos para empresas exportadoras a Estados Unidos.

Creación de la mesa de sinergia de calidad e inocuidad corporativa:

Con el fin de alinear los temas de calidad e inocuidad corporativos, se llevó a cabo la creación de la mesa de Sinergia de Calidad e Inocuidad, inicialmente con la participación de todas las plantas de Colombia.



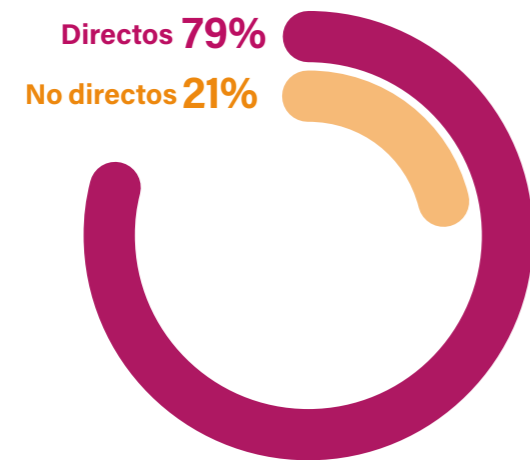
Nuestros Colaboradores

(GRI 102-7, 102-8, 102-17, 401-1, 403-2, 404-1, 404-3)

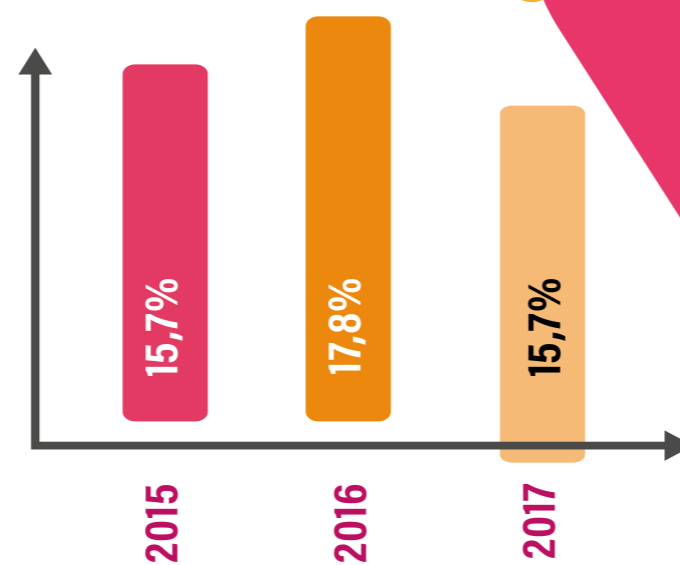
Sin duda, nuestros colaboradores son la mayor fortaleza de la organización y el activo más importante, por lo tanto, estamos convencidos de que uno de nuestros más grandes aportes a la construcción de progreso es la generación de empleo, permitiendo a quienes trabajan con nosotros mejorar su calidad de vida y obtener mayor estabilidad.



➔ Participación de colaboradores por tipo de contrato



➔ Índice de rotación



➔ Índice de rotación de cargos claves

2015/9,16% | 2016/7,03% | 2017/9,92%

Para desarrollar nuestras acciones contamos con 3 temas materiales en esta prioridad:



Bienestar laboral y condiciones de trabajo



Salud y seguridad de nuestros colaboradores



Desarrollo organizacional

Bienestar laboral y condiciones de trabajo

Nuestra apuesta ha sido crecer con la gente y garantizar que todos los colaboradores tengan un trabajo decente y con beneficios que cubren también a sus familias

Mega Social

Este programa constituye un conjunto de beneficios orientados a mejorar la calidad de vida de quienes trabajan en la organización, ofreciendo soluciones de vivienda, salud y deporte.

Vivienda para Todos



Entre 2013 y 2017:

se han entregado más de

\$5.400

millones de pesos
en préstamos para vivienda

842

personas

han adquirido vivienda
propia a través de
iniciativas impulsadas por
la Compañía

150 de ellas la
adquirieron
en el 2017

Desde el área de Gestión Humana se brinda a los colaboradores acompañamiento y asesoría financiera para adquisición de vivienda, presentación de proyectos de vivienda a su alcance, visita de proyectos de interés, trámite documental para obtener subsidios con la caja de compensación y/o el Estado, trámite de créditos con entidades financieras y acompañamiento en la entrega de la vivienda para terminar su adecuación.

➔ La Fundación Colombina ha donado más de

\$275

millones de pesos

a beneficiarios del programa de vivienda para realizar reparaciones locativas

254

personas beneficiadas





Salud y deporte

Durante el 2017 se realizaron más de 107 actividades orientadas a la salud y el deporte, en las cuales se incluyó a las familias de los colaboradores.

Beneficios corporativos

Para ofrecer un paquete completo de beneficios para nuestros colaboradores y sus familias, trabajamos de la mano de las cajas de compensación familiar, el Sena, EPS, ARL, entre otras.

De igual manera, tenemos más de 30 convenios con diferentes instituciones, orientados a ofrecer servicios en salud, educación, financieros, automotriz, etc.

Anualmente, realizamos 30 Colombiferias; ferias de bienestar para dar a conocer a nuestros colaboradores los beneficios y convenios que obtienen a través de la Compañía.

➔ Durante 2017 se invirtieron **\$1.800 millones** en actividades de bienestar de pesos

Entre las cuales se destacan celebraciones especiales (quinquenios, día de la madre y padre, día del vendedor, día del transportador, entre otros), programas de reconocimiento, subsidio de cafetería, actividades recreativas, jornadas de salud, y obsequios para hijos de los colaboradores.

Programa Pays: Pensionado, Acompañado y Seguro

Por medio de este programa se busca generar en los colaboradores la seguridad de sentirse acompañados por Colombina en la construcción de su futuro pensional, sustentado en las normas legales y creando una cultura de ahorro, para mantener su calidad de vida y lograr una nueva opción de vida competitiva.

¿Qué nos motiva a hacerlo?

- ➔ Es una manera reconocer a los colaboradores por su contribución al desarrollo de la Compañía.
- ➔ Estamos convencidos de que el progreso de una empresa no se mide sólo por los resultados económicos o por la calidad de sus productos, sino también por la calidad de vida de quienes trabajan en ella, y la de sus familias.



En 2017 Se impactaron 1.341 personas en: asesorías pensionales, revisión de historias laborales, entre otros.

Derechos Humanos

Como signatarios del Pacto Global desde el 2009, nuestro compromiso con los Derechos Humanos es un principio fundamental para el desarrollo de nuestro negocio. Es por esto que promovemos relaciones de trabajo justas y equitativas, en las cuales damos a nuestros colaboradores la oportunidad de tener un desarrollo integral, dentro de un clima organizacional de respeto mutuo, a través de mecanismos de comunicación, motivación, enseñanza, liderazgo y trabajo en equipo.

Código de Conducta Responsable:

En 2017 se realizó la actualización del Código de Conducta Responsable, un documento que define y establece los lineamientos que deben seguir los colaboradores de la Compañía, para el óptimo desarrollo de sus relaciones laborales.

La garantía de los Derechos Humanos es un capítulo importante en este documento y se refleja a través de la política "Relaciones Laborales y No Discriminación" en la cual se definen los lineamientos de selección, contratación, promoción y desarrollo de los colaboradores, al igual que las medidas de control y seguimiento de las mismas.



Mecanismos de reporte

- ➔ Comité de Convivencia Laboral: Se encarga de la prevención y atención de casos de vulneración de Derechos Humanos, especialmente los casos de acoso. En 2017 se realizaron 15 reuniones, atendiendo 4 casos de los cuales todos fueron solucionados.
- ➔ Línea Ética: A través de la Línea Colombina Ética, los colaboradores pueden reportar los casos relacionados con discriminación y acoso, corrupción y violación del Código de Conducta Responsable. En el 2017 se resolvió el 100% de los casos presentados.

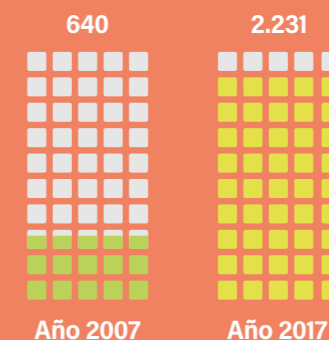
Libertad de Asociación

Colombina ha sido reconocida por la OIT y por la Escuela Nacional Sindical, por mantener las buenas relaciones laborales con sus colaboradores, destacando el diálogo social y la negociación colectiva.

En 2017 se realizó la Convención Colectiva con el Sindicato Sintracolombina en La Paila, constituido hace 58 años, y con el cual la Compañía ha mantenido relaciones que se caracterizan por la escucha permanente y el diálogo constructivo. De igual manera, este año se realizó la primera Convención Colectiva con la Subdirectiva de Sintracolombina en la planta de Conservas, lo cual aumentó el número de colaboradores sindicalizados en la organización.

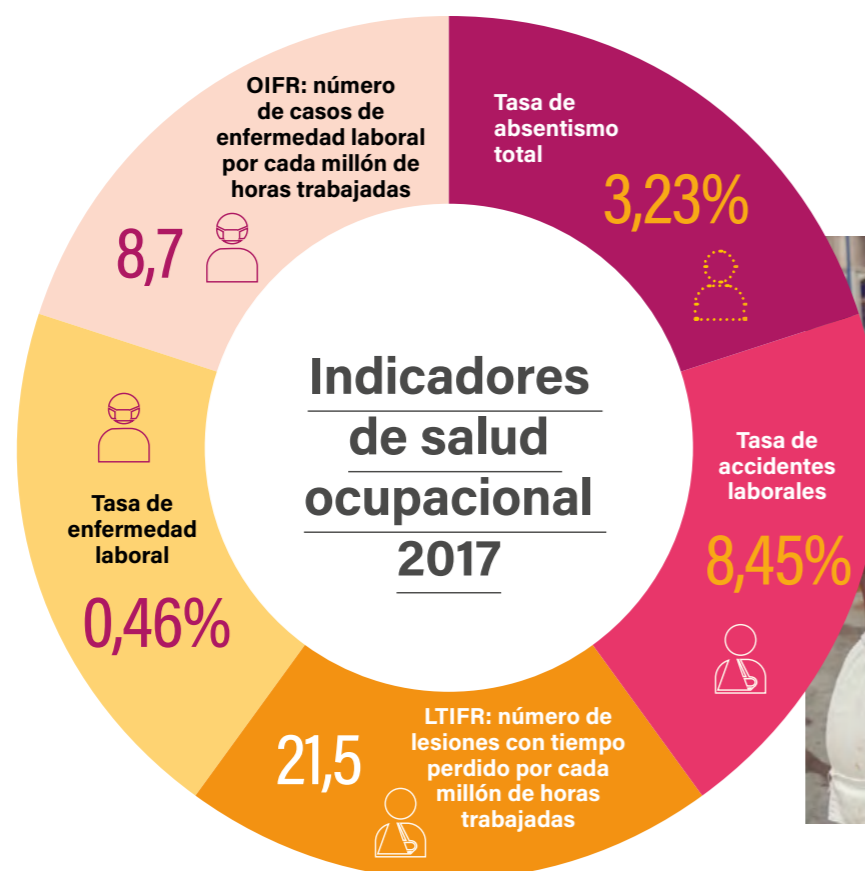
Finalmente, también se realizó la negociación con el Sindicato de la planta Fiesta en España.

Número de empleados sindicalizados



Salud y seguridad de nuestros colaboradores

Es una prioridad para Colombina mantener un entorno de trabajo propicio en donde los colaboradores desempeñen sus labores de manera eficiente y eficaz bajo óptimas condiciones de salud y seguridad, por lo tanto, gestionamos este tema material desde un criterio de prevención en todos nuestros procesos.



Sistema de Gestión de Salud y Seguridad en el Trabajo - SGSST

Contamos con un Sistema de Gestión de Salud y Seguridad en el Trabajo, que tiene como objetivo mejorar las condiciones y el ambiente laboral en cada una de nuestras sedes, además de la salud de nuestros colaboradores, promoviendo el bienestar físico, mental y social de cada uno de ellos.

Durante 2017 destacamos:

- Sistematización de indicadores y actualización de toda la documentación para el sistema
- Implementación del programa de Promotores del Sistema de Gestión, el cual se compone de 87 colaboradores de nuestros distritos de ventas y logística, quienes tienen la función ser facilitadores en la creación de una cultura de autocuidado, y a su vez identificar proactivamente condiciones de riesgo.



Lanzamiento de la academia Virtual en SGSST:

módulo de introducción a
4.429
personas

módulos Sura
1.535
personas



Implementación del lactario en nuestra oficina principal.



Actualización del reglamento de Higiene y Seguridad Industrial



Aplicación de la encuesta de riesgo psicosocial a 4.141 colaboradores, con el fin de identificar aspectos de la gestión del trabajo y su contexto social y organizacional, que pueden provocar un daño somático o psíquico en el trabajador.



Definición de estructura de atención y acompañamiento en casos médicos para mejorar la calidad de vida de nuestros colaboradores y sus familias.



Se realizaron 66 jornadas de salud.



Participación en 18 mesas laborales interinstitucionales, buscando agilizar los trámites de definiciones médicas para los colaboradores que lo requieren, con el fin apoyarlos para obtener una atención más oportuna por parte de las entidades de salud.

De igual manera continuamos con los comités Paritarios de Seguridad y Salud en el Trabajo los cuales hacen seguimiento constante al cumplimiento de indicadores y a la detección de riesgos relacionados con el sistema.

En 2017 se implementó un programa de incentivos por cumplimiento de indicadores que consiste en otorgar puntos (canjeables por premios) a los operarios de logística que trimestralmente cumplen el indicador de cero accidentes en el trabajo.

Desarrollo organizacional

Buscamos potencializar los conocimientos, metodologías de trabajo, y prácticas de nuestros colaboradores, de tal manera que éstas se vean reflejadas en los momentos de interacción con los clientes y consumidores, al mismo tiempo en que afianzamos sus competencias en liderazgo y el desarrollo de su potencial en la organización.

➔ **Promedio de horas de formación al año por empleado, por género y desglosado por categoría de empleado**

Empleados directos		
Femenino	Masculino	
4,8	11,9	*Cargos directivos
8,1	11,3	*Cargos administrativos
6,1	12,1	*Cargos operativos
Empleados temporales		
Femenino	Masculino	
1,4	3,2	*Administrativos
10,4	11,3	*Operativos

En 2017 invertimos más de 1.760 millones de pesos en formación para los colaboradores, de los cuales \$659 millones se entregaron en auxilios educativos.

7.434
personas formadas

Mapa de Talento

En 2017, se realizó la construcción del mapa de talento para 64 personas de la Unidad de Negocio de Helados, lo que permitió identificar la formación, la experiencia, el nivel de desempeño de una persona para ser promovida en posiciones de mayor responsabilidad y posibilitar así los cuadros de reemplazo.

Programa Líder Marca Colombina

Continuamos con la implementación de este programa, dando alcance a 33 personas administrativas de la planta de Conservas, quienes participaron de una evaluación de líderes 360° y de la intervención en coaching en modalidad individual grupal. En los últimos 4 años el programa ha impactado 334 líderes.

Profesionalización de la Fuerza de Ventas

Formación de facilitadores cuyo objetivo principal es garantizar que todos los ítems establecidos en la metodología de Ejecución Punto de Venta se cumplan para los diferentes canales. A través del trabajo realizado por los facilitadores se multiplicaron contenidos básicos, impactando a 2.000 personas en el año 2017.

Programa de Cultura Organizacional "Yo soy Colombina"

Durante el año 2016 se dio inicio a este programa con el objetivo de fortalecer los comportamientos culturales a través de la apropiación de los atributos corporativos: Sabor, Cercanía y Sostenibilidad.

Entre 2016 y 2017 han participado 2.265 personas de los talleres de interiorización en Colombia.



Programa de Alineación del Desempeño

Un factor fundamental para el cumplimiento de la estrategia corporativa es la medición del desempeño individual de nuestros colaboradores, a través de indicadores relacionados con los KPI corporativos.



2017/4.298

Número de colaboradores evaluados



Colombina Clase Mundial

Ser una compañía de Clase un Mundial es un reto que iniciamos desde 2013, implementando una filosofía de empoderamiento en nuestros colaboradores de las plantas de producción de confitería y galletería, con el fin de adoptar las mejores prácticas a nivel mundial de excelencia operativa.

Actualmente, el programa ha llegado a las plantas de helados, conservas, y confitería y galletería en Guatemala, obteniendo los siguientes resultados en 2017:

 **60.00** horas de capacitación

 **2.109** personas formadas

\$4.645 millones de pesos
en beneficios por disminución de recortes, tiempos de paro, bajas, desperdicio y retenidos

De igual manera, empezamos replicando el modelo en las áreas administrativas para permear en nuestros procesos, prácticas de clase mundial que nos permitan ser más eficientes y tener un enfoque más estratégico.

En 2017, los primeros equipos en comenzar con CCM Excelencia Administrativa fueron los de las áreas de Suministros y Planeación.





Transparencia y Nutrición

Para ofrecer la mejor experiencia de sabor, hemos identificado las motivaciones y preocupaciones más importantes de los consumidores, permitiéndonos tener un norte claro para la estrategia de innovación de productos y la definición de plataformas de alimentación.

Igualmente, a través de nuestros empaques, entregamos la información necesaria para que puedan tomar sus decisiones de compra de manera responsable.



Focalizamos esta prioridad sostenible en tres temas materiales:



Fortalecer el perfil nutricional



Oferta de productos innovadores



Relación con clientes y consumidores

Fortalecer el perfil nutricional

Somos una compañía que siempre ha estado a la vanguardia en el mercado, con una trayectoria en productos indulgentes y deliciosos, y ahora una nueva oferta para aquellos que prestan especial atención a su bienestar.

En 2017 continuamos ajustando el perfil nutricional, con 90 referencias con impacto social positivo (libres de, adicionadas con, entre otros), las cuales generan el 6,5% de la venta de productos propios en Colombia. Se estima que en 2022 estos productos generarán el 81% de la venta.

De igual manera, 519 referencias contienen el sello GDA (Guideline Daily Amounts), las cuales representan el 44% de la venta de productos propios nacionales.



A partir de 2018, los lanzamientos de Colombina 100%, deberán tener empaques con al menos una característica amigable con el medio ambiente.

Colombina 100%

En 2017 se lanzó la tercera fase de nuestra línea Colombina 100%, un amplio portafolio que acompañan los diferentes momentos del día de nuestros consumidores, con productos en las categorías de quinua, galletas, helados, barras de cereal, alimentación infantil, conservas, confitería y Pasabocas.

Todos los productos bajo la sombrilla Colombina 100% son libres de colorantes y saborizantes artificiales, y cada uno de ellos tiene un beneficio nutricional. Con este nuevo lanzamiento, el portafolio 100% completa un total de 61 referencias de línea, ofreciendo una gran variedad de productos nutritivos y sobre todo con el sabor que caracteriza a la marca Colombina.



Oferta de productos Innovadores

De nuestros lanzamientos en 2017, resaltamos los siguientes:



SALSA MEXICANA ROJA



SALSA MEXICANA VERDE



CHOCOBREAK MINI BARRA STD



BON BON BUM CLEAR2



PONKY MINI BROWNIE



GALLETAS SANDWICH YOGURT GRIEGO



PALETA CON TROZOS DE PIÑA NATURAL



CRAKEÑAS FIBRA MIEL



MUUU CREMADA MAX



SALSA SWEET CHILI



GALLETAS CON AVENA Y GRANOLA



GRISSELY COLÁGENO



BRIDGE SELECTA AVELLANA



PIAZZA JIRAFAS NARANJA



PONKY MINI PONKE VAINILLA



BRIDGE SELECTA CAPPUCCINO

La inversión en Investigación y Desarrollo en 2017 fue de \$ 1,6 millones de dólares

En el 2017 los productos nuevos generaron el 6% de las ventas.



Relación con clientes y consumidores

Plataformas digitales

En 2017 avanzamos significativamente en el relacionamiento con nuestros consumidores a través de nuestras plataformas digitales:

- ➔  Más de **325.000 usuarios**
- ➔  Aumentamos en **40%** la oferta de contenido hacia el consumidor
- ➔  Aumentamos las visitas a nuestros portales digitales en **18%**
- ➔  El alcance de las campañas, a través de influencers, es de **11,5 millones de usuarios**
- ➔  En Instagram somos la segunda compañía de alimentos en Colombia con mayor número de seguidores.

Clientes

La sostenibilidad aplicada a la relación con los clientes, nos invita a entender las necesidades cambiantes de los negocios y a trabajar en todo aquello que fortalezca la relación de confianza con ellos, genere valor y crecimiento sostenible para ambas partes.

Desde el 2016 implementamos el proyecto SIGMA, el cual consiste en la segmentación de todos nuestros clientes, con el fin de desarrollar propuestas de valor diferenciadas y especializadas para cada uno.

Desde su implementación, SIGMA nos ha permitido enfocarnos en otros frentes más allá de lo transaccional, como:

- ➔ Entregar información clara y oportuna.
- ➔ Ofrecer servicio y asesoría para mejorar su productividad y rentabilidad.
- ➔ Fortalecer la capacidad de innovación y diferenciación.
- ➔ Desarrollar nuevas oportunidades de negocio.



Algunos de los avances más significativos en el 2017 fueron:

- ➔ Asesoría en el manejo de categorías a 21 clientes supermercados independientes y cadenas regionales, y a 3 cadenas de droguerías, logrando mejoras en el surtido, exhibición lineal y por ende mayor crecimiento en ventas.
- ➔ Consolidación del nuevo modelo de ejecución punto de venta (Mercaderistas y Ejecutivos puntos de venta), mejorando el servicio de surtido, la implementación de actividades y la productividad del equipo.

Academia del Helado

Continuamos capacitando a nuestros clientes del canal Heladerías de todo el país, en técnicas de manejo de punto de venta, imagen y nuevas recetas. Esto con el objetivo de generar negocios rentables y sostenibles en el tiempo como fuente de ingreso.

 **1.000**
clientes
capacitados



Esta labor de formación permite que nuestros clientes crezcan y a la vez sean generadores de empleo en su zona de influencia.



Eficiencia Económica y Crecimiento Continuo

GRI 102-7,102-18

Lograr eficiencia económica y crecimiento sostenido es la base de nuestra estrategia corporativa. Tenemos el claro objetivo de maximizar la rentabilidad, manteniendo ante todo un comportamiento ético en los negocios y gestionando los riesgos internos y externos para potencializar las oportunidades.

La sostenibilidad financiera de la Compañía se ve reflejada en la calificación de riesgo

AAA otorgada por la calificadora **FitchRatings**

Según la firma:

“Colombina presenta una posición competitiva robusta soportada en su diversificada línea de productos alimenticios, posición sobresaliente de mercado que se beneficia por la fortaleza de sus marcas y de su logística de distribución”.



En este capítulo definimos 3 temas relevantes:



Sostenibilidad financiera



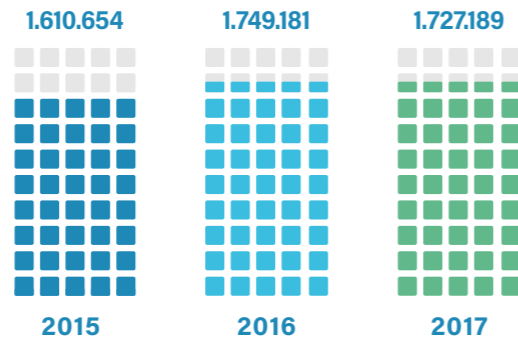
Gestión de riesgos



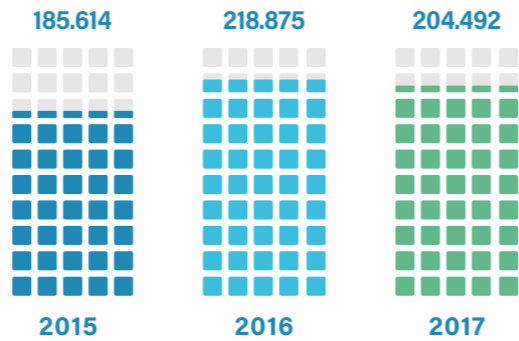
Gobierno corporativo

Sostenibilidad Financiera

Ventas netas COP MM



EBITDA COP MM

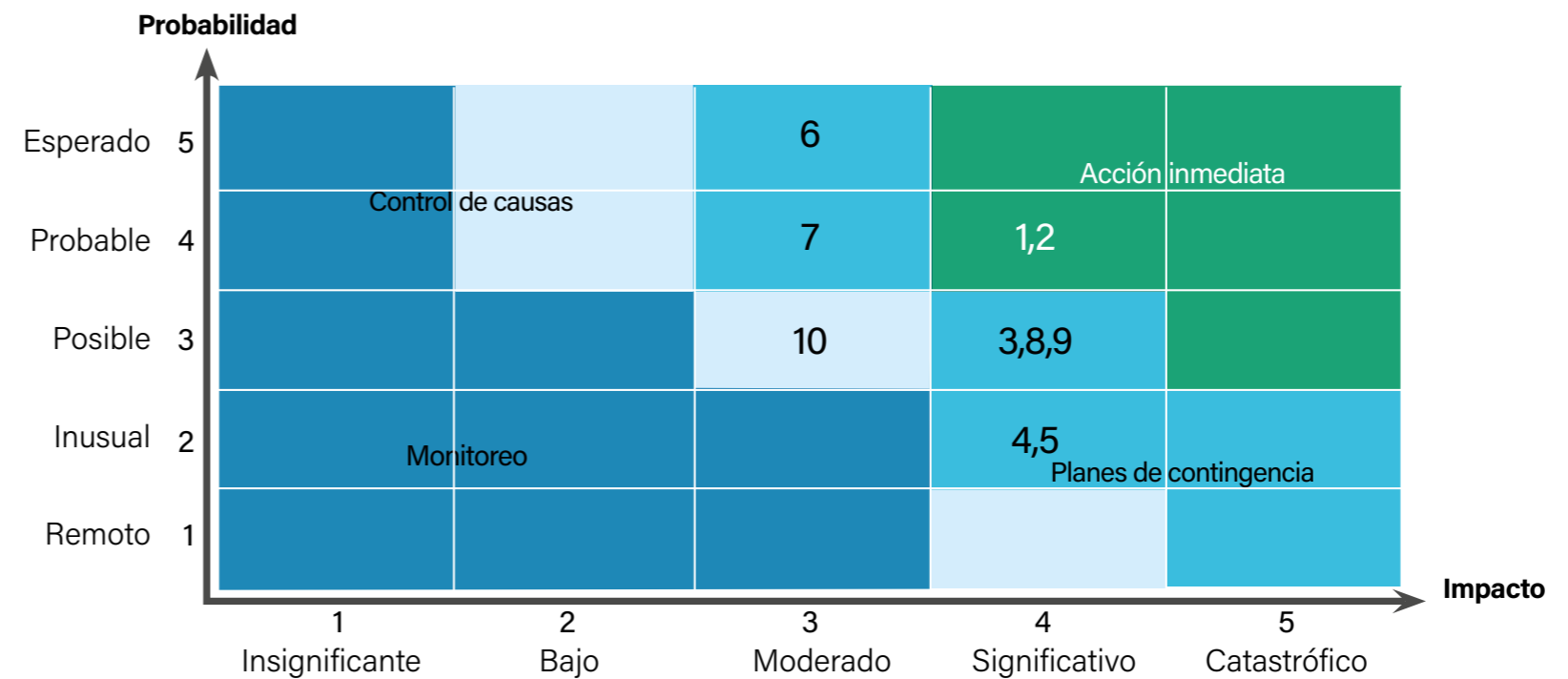


Ventas por mercados



Gestión de Riesgos

Bajo la coordinación de la Vicepresidencia de Planeación Estratégica, se administran los riesgos y se identifican oportunidades inherentes a factores internos y externos a la organización. Es así como definimos nuestro mapa de riesgos corporativos, el cual se revisa semestralmente con todas las Vicepresidencias de la Compañía.



Riesgo	Responsable
1. Inestabilidad en el marco regulatorio de etiquetado y perfiles nutricionales	VP Jurídico y Asuntos Corporativos
2. Riesgo financiero por volatilidad en precios de commodities y tasa de cambio	VP Admon y Financiero
3. Incumplimiento del marco regulatorio	VP Mercadeo Corporativo
4. Falla en el control de inocuidad alimentaria	VP Supply Chain
5. Interrupción de la cadena de abastecimiento	VP Supply Chain
6. Entorno altamente competitivo	VP Mercadeo/VP Supply Chain
7. Efectos del cambio climático	VP Supply Chain
8. Cambios en las tendencias de consumo	VP Mercadeo Corporativo
9. Impacto en el crecimiento de ventas generado por los cambios en la dinámica y estructura de canales	VP Comerciales
10. Dificultad para la consecución de talento clave	VP Gestión Humana

Gobierno Corporativo

Las buenas prácticas de gobierno nos son indispensables para garantizar la sostenibilidad del negocio.

Junta Directiva

La Junta Directiva se compone de 9 miembros principales e independientes, y 9 suplentes.



Principales

Hernando Caicedo T.
(Presidente)

Juan Manuel Caicedo C.

Belisario Caicedo C.

Jacobo Tovar D.

Arturo Gómez G.

Marco A. Caicedo J.

Carlos Andrés Ospina C.

Eduardo Salazar V.

Sebastián Álvarez C.

Suplentes

Hernando Caicedo R.

Mauricio Caicedo A.

Jorge A. Ogliastrri M.

Jacobo Tovar C.

Juliana Gómez C.

María Elvira Domínguez L.

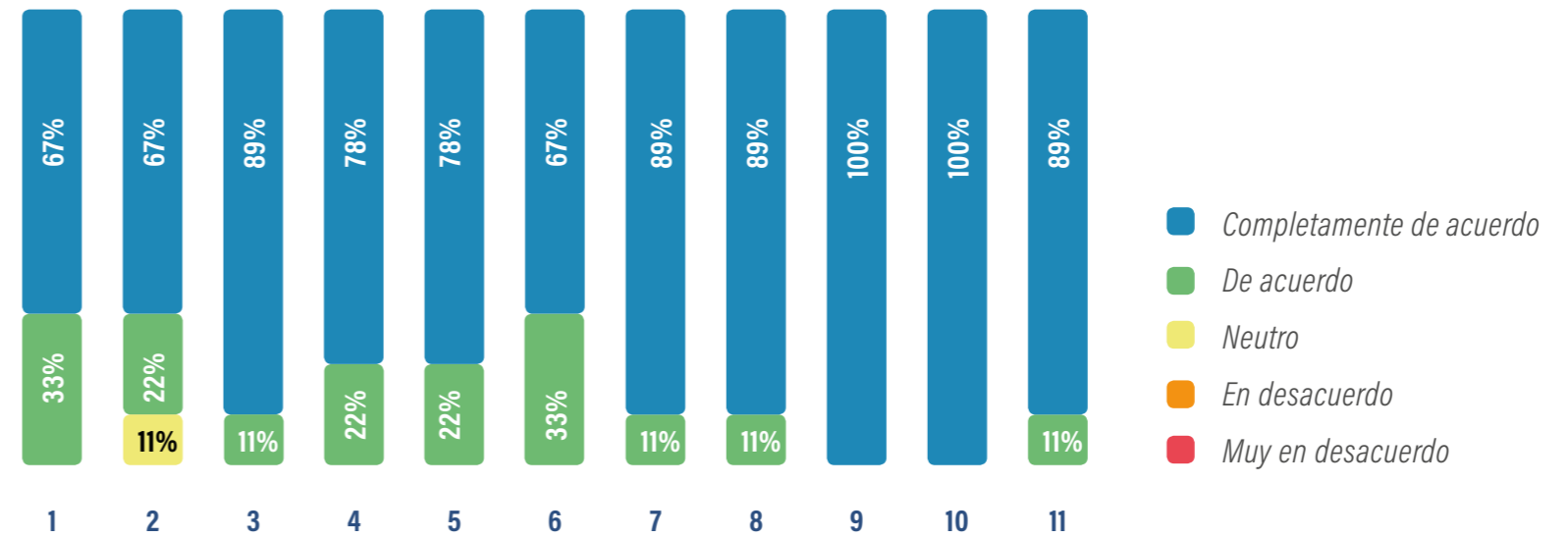
Juan Ramón Guzmán S.

Juan Guillermo Salazar V.

Ernesto De Lima B.

La asistencia promedio a las reuniones de Junta Directiva fue de 89% en el 2017.

Se llevó a cabo la autoevaluación anual de los directores, obteniendo los siguientes resultados:



1. Asisto cumplidamente a las reuniones de Junta Directiva
2. Me informo y me preparo adecuadamente para las reuniones
3. Tengo pleno conocimiento de la visión estratégica y de los negocios de Colombina
4. Participo de manera activa, objetiva y constructiva durante las reuniones de la Junta Directiva
5. Soy imparcial al expresar mis puntos de vista
6. Actúo con independencia de la Administración
7. Actúo en el mejor interés de la Compañía
8. Promuevo y transmito comportamientos éticos
9. Guardo reserva de la información privilegiada
10. Guardo reserva de la información comercial e industrial de la Compañía
11. Cuento con el tiempo necesario para cumplir con mis funciones como miembro de la Junta Directiva

10

Estados Financieros


COLOMBINA S.A. Y SUBSIDIARIAS

ESTADO DE SITUACIÓN FINANCIERA
Al 31 de diciembre de 2017 y 2016
(Cifras expresadas en millones de pesos)

	<u>2017</u>	<u>2016</u>
ACTIVOS		
ACTIVO CORRIENTE		
Efectivo y equivalentes al efectivo (Nota 4)	\$ 39.447	\$ 20.841
Cuentas comerciales y otras cuentas por cobrar (Nota 5)	195.173	186.520
Inventarios (Nota 9)	195.173	236.058
Activos por impuestos (Nota 6)	46.412	56.045
Otros activos financieros (Nota 7)	1.676	1.753
Total activos corrientes	<u>501.290</u>	<u>501.217</u>
ACTIVO NO CORRIENTE		
Inversiones en asociadas (Nota 9)	158	297
Propiedades, planta y equipo (Nota 10)	696.197	735.143
Propiedades de inversión (Nota 11)	42.726	30.993
Crédito mercantil (Nota 12)	9.953	9.953
Otros activos intangibles (Nota 13)	74.667	60.577
Activos por impuestos diferidos (Nota 20)	3.079	6.528
Otros activos financieros (Nota 7)	90.183	7.608
Total activos no corrientes	<u>916.963</u>	<u>915.099</u>
TOTAL ACTIVOS	<u>\$ 1.427.253</u>	<u>\$ 1.416.316</u>



Alfredo Fernández
De Soto S.
Gerente General




Luis Fernando Calle M.
Revisor Fiscal
T.P. No. 11.002-T
Ver mi informe de feb. 14
de 2018



Carlos A. Jurado B.
Contador - T.P. No.
3713-T



Alfredo Fernández
De Soto S.
Gerente General



Luis Fernando Calle M.
Revisor Fiscal
T.P. No. 11.002-T
Ver mi informe de feb. 14
de 2018



Carlos A. Jurado B.
Contador - T.P. No.
3713-T


	<u>2017</u>	<u>2016</u>
PASIVOS Y PATRIMONIO		
PASIVO CORRIENTE		
Obligaciones financieras (Nota 15)	\$ 117.918	\$ 144.121
Cuentas comerciales por pagar y otras (Nota 16)	297.794	280.633
Cuentas por pagar a partes relacionadas (Nota 17)	13.987	13.256
Pasivos por beneficios a empleados y otros (Nota 18)	18.973	17.324
Pasivos por impuestos (Nota 19)	32.454	22.152
Otros pasivos financieros (Nota 21)	15.755	51.641
Total pasivos corrientes	<u>496.881</u>	<u>529.127</u>
PASIVO NO CORRIENTE		
Obligaciones financieras (Nota 15)	690.752	608.558
Cuentas por pagar comerciales y otras cuentas por pagar no corrientes	0	0
Cuentas por pagar a partes relacionadas (Nota 21)	0	0
Pasivos por beneficios a empleados y otros (Nota 18)	10.537	11.136
Pasivo por impuestos diferidos (Nota 20)	19.634	29.243
Otros pasivos financieros (Nota 21)	753	1.700
Total pasivos no corrientes	<u>721.676</u>	<u>650.637</u>
TOTAL PASIVOS	<u>1.218.557</u>	<u>1.179.764</u>
PATRIMONIO		
Capital	18.705	18.705
Prima de emisión	0	0
Utilidad del periodo	33.196	57.214
Ganancias acumuladas (Nota 22)	65.304	71.438
Otras participaciones en el patrimonio (Nota 23)	87.844	85.513
Patrimonio atribuible a propietarios de la controladora	<u>205.049</u>	<u>232.870</u>
Participaciones no controladoras (Nota 9)	<u>3.647</u>	<u>3.682</u>
Total patrimonio	<u>208.696</u>	<u>236.552</u>
TOTAL PASIVOS Y PATRIMONIO	<u>1.427.253</u>	<u>1.416.316</u>

COLOMBINA S.A. Y SUBSIDIARIAS

ESTADO DE RESULTADOS
Por los años terminados el 31 de diciembre de 2017 y 2016
(Cifras expresadas en millones de pesos)

	<u>2017</u>	<u>2016</u>
Ingresos por actividades ordinarias (Nota 24)	\$ 1.727.189	\$ 1.749.181
Costo de ventas	1.124.077	1.160.993
Utilidad bruta	<u>603.112</u>	<u>588.188</u>
Gastos de ventas (Nota 25)	(444.032)	(426.705)
Gastos de administración (Nota 26)	(66.947)	(67.232)
Otros ingresos y gastos de operación - neto (Nota 27)	31.842	58.908
Utilidad operacional	<u>123.975</u>	<u>153.159</u>
Gastos financieros (Nota 28)	(76.934)	(78.061)
Ingresos financieros (Nota 30)	736	2.167
(Pérdida) ganancia por diferencia en cambio no operacionales (Nota 29)	(174)	5.223
(Pérdida) por posición monetaria neta (Nota 29)	(771)	(818)
Utilidad antes de impuestos	<u>46.832</u>	<u>81.670</u>
Gasto por impuesto de renta corriente (Nota 20)	(22.384)	(18.598)
Ingreso (gasto) por impuesto de renta diferido (Nota 20)	8.798	(5.824)
Total (gasto) impuesto de renta	<u>(13.586)</u>	<u>(24.422)</u>
UTILIDAD NETA DEL PERIODO	<u>33.246</u>	<u>57.248</u>
Resultado atribuible a propietarios de la controladora	<u>33.196</u>	<u>57.214</u>
Resultado atribuible a participaciones no controladoras	<u>50</u>	<u>34</u>
UTILIDAD NETA DEL PERIODO	<u>\$ 33.246</u>	<u>\$ 57.248</u>


Alfredo Fernández
De Soto S.
Gerente General


Luis Fernando Calle M.
Revisor Fiscal
T.P. No. 11.002-T
Ver mi informe de feb. 14
de 2018


Carlos A. Jurado B.
Contador - T.P. No.
3713-T

Deloitte.

Deloitte & Touche Ltda.
Calle 64 No. 5B - 146
Sector C. Piso 3
Centroempresa
A.A. 4445/3645
Nit. 860.005.813-4
Cali
Colombia

Tel: +57 (2) 524 7027
Fax: +57 (2) 524 4836
www.deloitte.com/co

INFORME DEL LOS AUDITORES INDEPENDIENTES

A los accionistas de COLOMBINA S.A.

INFORME SOBRE LOS ESTADOS FINANCIEROS

Hemos auditado los estados financieros consolidados adjuntos de COLOMBINA S.A. y subsidiarias, los cuales comprenden el estado de situación financiera al 31 de diciembre de 2017, el estado de resultados y otro resultado integral, de cambios en el patrimonio neto y de flujos de efectivo por el año terminado en esa fecha, y un resumen de las políticas contables significativas, así como otras notas explicativas.

Responsabilidad de la administración sobre los estados financieros

La administración es responsable por la preparación y correcta presentación de estos estados financieros consolidados de conformidad con las Normas de Contabilidad y de Información Financiera aceptadas en Colombia, y por el control interno que la gerencia considere relevante para la preparación y correcta presentación de los estados financieros libres de errores significativos, bien sea por fraude o error; seleccionar y aplicar las políticas contables apropiadas; así como, efectuar las estimaciones contables que resulten razonables en las circunstancias.

Responsabilidad del Auditor Externo

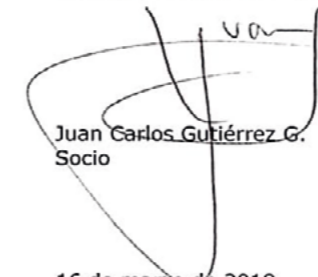
Nuestra responsabilidad es expresar una opinión sobre dichos estados financieros consolidados con base en nuestra auditoría. Efectuamos la auditoría de acuerdo con las Normas Internacionales de Auditoría aceptadas en Colombia. Esas normas requieren que cumpla con requerimientos éticos y que planifique y realice la auditoría para obtener una seguridad razonable sobre si los estados financieros consolidados están libres de errores significativos. Una auditoría consiste en desarrollar procedimientos para obtener evidencia de auditoría acerca de los montos y revelaciones en los estados financieros. Los procedimientos seleccionados dependen del juicio profesional del auditor, incluyendo su evaluación de los riesgos de errores significativos en los estados financieros. En la evaluación del riesgo, el auditor considera el control interno de la Compañía que es relevante para la preparación y presentación razonable de los estados financieros, con el fin de diseñar procedimientos de auditoría que sean apropiados de acuerdo con las circunstancias. Una auditoría también incluye, evaluar las políticas contables utilizadas y las estimaciones contables significativas hechas por la administración, así como evaluar la presentación general de los estados financieros.

Consideramos que la evidencia de auditoría obtenida nos proporciona una base razonable para expresar nuestra opinión.

Opinión

En nuestra opinión, los estados financieros consolidados adjuntos, tomados de los libros de contabilidad, presentan razonablemente, en todos los aspectos significativos, la situación financiera consolidada de COLOMBINA S.A. y subsidiarias al 31 de diciembre de 2017, el resultado de sus operaciones y sus flujos de efectivo por el año terminado en esa fecha, de conformidad con las Normas de Contabilidad y de Información Financiera aceptadas en Colombia.

DELOITTE & TOUCHE LTDA.



Juan Carlos Gutiérrez G.
Socio

16 de marzo de 2018.

Deloitte.

Informe de revisión independiente

Revisión independiente del Reporte de Sostenibilidad 2017 del Grupo Empresarial Colombina (Colombina)

Alcance de nuestro trabajo

Hemos realizado la revisión de la adaptación de los contenidos del Reporte de sostenibilidad 2017 a la guía para la elaboración de memorias de sostenibilidad de Global Reporting Initiative (GRI) bajo la versión Estándar GRI

Estándares y procesos de verificación

Hemos llevado a cabo nuestro trabajo de acuerdo con la norma ISAE 3000 - *International Standard on Assurance Engagements Other than Audits or Reviews of Historical Financial Information* emitida por el *International Auditing and Assurance Standard Board (IAASB)* de la *International Federation of Accountants (IFAC)*.

Nuestro trabajo de revisión ha consistido en la formulación de preguntas a la Administración, así como a las diversas áreas de Colombina que han participado en la elaboración del Reporte de sostenibilidad y en la aplicación de ciertos procedimientos analíticos y pruebas de revisión por muestreo que se describen a continuación:

- Entrevistas con el personal de Colombina para conocer los principios, sistemas y enfoques de gestión aplicados para elaborar del reporte.
- Análisis de como a partir del ejercicio de materialidad se definen los contenidos, la estructura y los indicadores del reporte, de acuerdo a lo sugerido por la metodología Estándar GRI.
- Análisis de los procesos para recopilar y validar los datos presentados en el reporte.
- Comprobación, mediante pruebas de revisión con base en la selección de una muestra de la información cuantitativa y cualitativa correspondiente a los indicadores GRI y propios incluidos en el reporte de sostenibilidad y su adecuada compilación a partir de los datos suministrados por las fuentes de información de Colombina.

Confirmación que el Informe Integrado ha sido preparado de acuerdo con la metodología Estándar GRI en su versión “Esencial”.

Aspectos generales

Se confirma que el informe se ajusta a los requisitos de la opción esencial de los aspectos generales de la versión Estándar GRI.

Aspectos específicos

Revisamos el enfoque de gestión (103-1, 103-2 y 103-3) e indicadores GRI y propios de los asuntos materiales.

Deloitte & Touche Ltda.
Edificio Corficolombiana
Calle 16 Sur 43 A-49 Piso 9 y 10
A.A. 404
Nit 860.005.813-4
Medellín
Colombia

Tel : 57(4) 313 88 99
Fax : 57(4) 313 32 25
www.deloitte.com.co

Responsabilidades de la Dirección de Colombina y de Deloitte

La preparación del Reporte de Sostenibilidad 2017 así como el contenido del mismo, es responsabilidad de la organización la cual también es responsable de definir, adaptar y mantener los sistemas de gestión y control interno de los que se obtiene la información.

Nuestra responsabilidad es emitir un informe independiente basado en los procedimientos aplicados en nuestra revisión.

Este Informe ha sido preparado exclusivamente en interés de la organización de acuerdo con los términos de nuestra propuesta de servicios. No asumimos responsabilidad alguna frente a terceros diferentes a la Dirección de la empresa.

Hemos realizado nuestro trabajo de acuerdo con las normas de independencia requeridas por el Código Ético de la International Federation of Accountants (IFAC).

El alcance de una revisión limitada es substancialmente inferior al de una auditoría. Por lo tanto no proporcionamos opinión de auditoría sobre el Reporte de sostenibilidad.

DELOITTE & TOUCHE LTDA.
Jorge Enrique Múnera D.
Socio

Cali, Marzo 2018

Una firma miembro de
Deloitte Touche Tohmatsu

Indicadores generales GRI

Contenidos que cambiaron de la versión G4 a Estándar	Aspectos generales de reporte	Página/Respuesta	Omisión	Auditoría externa
Estrategia y análisis				
	102-14. Declaración del máximo responsable de la toma de decisiones de la organización sobre la relevancia de la sostenibilidad para la organización.	*Mensaje del presidente	No aplica	x
	102-15. Descripción de los principales impactos, riesgos y oportunidades.	*Mensaje del presidente	No aplica	x
Perfil de la organización				
	102-1. Reporte el nombre de la organización.	*Mensaje del presidente	No aplica	x
G4.4 Reporte las principales marcas, productos y servicios.	102-2. Reporte las principales marcas, productos y servicios.	*Perfil de la organización / Principales marcas	No aplica	x
	102-3. Reporte la localización de la casa matriz.	* Contacto	No aplica	x
	102-4. Reporte el número de países donde opera la empresa y el nombre de los países donde la empresa tiene operaciones significativas o que son relevantes para los temas de sostenibilidad tratados en el informe.	*Perfil de la organización / presencia en el mundo y cadena de valor	No aplica	x
	102-5. Naturaleza de la propiedad y forma jurídica.	* Contacto	No aplica	x
	102-6. Mercados servidos (Incluyendo el desglose geográfico, los sectores que abastece y los tipos de clientes).	*Perfil de la organización / presencia en el mundo y cadena de valor	No aplica	x

Contenidos que cambiaron de la versión G4 a Estándar	Aspectos generales de reporte	Página/Respuesta	Omisión	Auditoría externa
	102-7. Reporte la escala de la organización, incluyendo: - Número de empleados. - Número total de operaciones. - Ventas netas o ingresos. - Cantidad de productos o servicios que ofrece.	*Pilar Nuestros Colaboradores *Pilar Eficiencia Económica y Crecimiento Continuo / Sostenibilidad financiera	No aplica	x
G4.10 Reportar la siguiente información laboral: - Reporte el número total de empleados por contrato y genero. - Reporte el número total de empleados por región y genero.	102-8. Información sobre empleados y otros trabajadores	*Pilar Nuestros Colaboradores	No aplica	x
	102-41. Reporte el porcentaje de empleados cubiertos por una convención colectiva.	*Pilar Nuestros Colaboradores / Bienestar laboral y condiciones de trabajo	No aplica	x
G4.12 Describa la cadena de proveedores de la organización.	102-9. Describa la cadena de proveedores de la organización.	Fomento de competitividad Perfil de la organización / presencia en el mundo y cadena de valor	No aplica	x
	102-10. Cambios significativos durante el periodo cubierto por la memoria en el tamaño, estructura, propiedad o en la cadena de proveedores de la organización.	* Destacados 2016 * Mensaje del presidente	No aplica	x
	102-11. Descripción de cómo la organización ha adoptado un planteamiento o principio de precaución.	Contamos con un proceso de administracion de riesgo (ERM), se monitorea periódicamente el mapa de riesgo de cada unidad de negocio, así como los riesgos corporativos en todo lo relacionado con la estrategia, operaciones, gobierno y cumplimiento de leyes.	No aplica	x
	102-12. Principios o programas sociales, ambientales y económicos desarrollados externamente, así como cualquier otra iniciativa que la organización suscriba o apoye.	*Pilar Desarrollo Social	No aplica	x
	102-13. Principales asociaciones a las que pertenezca (tales como asociaciones sectoriales) y/o entes nacionales e internacionales a las que la organización apoya.	Gremios y Asociaciones en las que participamos: ANDI, AMCHAM, ICONTEC, LOGyCA, FENALCO, Camara de Comercio, Industria Colombi Chilena, ANALDEX, BASC, CUEEV, IDLA (Instituto de Desarrollo de la Paila).	No aplica	x

Contenidos que cambiaron de la versión G4 a Estándar	Aspectos generales de reporte	Página/Respuesta	Omisión	Auditoría externa
Identificación de aspectos materiales y límites				
102-45. Listar las entidades incluidas en los estados financieros consolidados y reportar si hay alguna de estas entidades que no haya sido incluida en el informe de sostenibilidad.	<ul style="list-style-type: none"> *Colombina del Cauca *CAPSA *Productora Centroamericana de Alimentos *Productos Lacteos Robin Hood *Conservas Colombina *Chicles Colombina *Colombina S.A. *Colombina de Venezuela *Distribuidora Colombina S.A. *Arlequin Comercial S.A. *Colombina USA Inc *Distribuidora Colombina del Ecuador *Productora Andina de Dulces *Colombina de Puerto Rico LLC. *Colombina de Chile Ltda. *Distribuidora ColdisC.A *Representaciones Dulces Colombina S.A *Colombina Z.F A.A. *Colombina del Perú S.A.C *Colcandt C.A. *Coldis S.A *Pierrot Ltda. *Dispierrot S.L *Colombina HK Limited - Hong Kong 	No aplica	x	
* De estos entes legales a excepción de Comexa solo se incluyen en este informe los que tienen planta de producción.				
102-46. Explicar el proceso para definir el contenido del reporte y los aspectos a reportar.	* Estrategia de sostenibilidad / Análisis de materialidad	No aplica	x	
G4.19 Listar todos los aspectos materiales identificados en el proceso para definir el contenido del reporte.	102-47. Lista de temas materiales	* Estrategia de sostenibilidad / Análisis de materialidad	No aplica	x
G4.20 Para cada tema material reportar si lo es para toda la organización. En caso contrario, indicar qué aspecto no es material para alguna de las entidades que hacen parte de la organización.	103-1. Explicación del tema material y su cobertura	* Todos los temas son materiales para toda la organización.	No aplica	x
103-1. Para cada tema material, reportar si lo es por fuera de la organización.	* Todos los temas son materiales por fuera de la organización.	No aplica	x	

Contenidos que cambiaron de la versión G4 a Estándar	Aspectos generales de reporte	Página/Respuesta	Omisión	Auditoría externa
	102-48. Descripción del efecto que puede tener la reexpresión de información perteneciente a memorias anteriores, junto con las razones que han motivado dicha reexpresión.	* No se presentaron casos de reexpresión de información.	No aplica	x
	102-49. Cambios significativos relativos a periodos anteriores en el alcance, la cobertura o los métodos de valoración aplicados del informe.	* Cambios en la estrategia de sostenibilidad: Una nueva prioridad y reexpresión de 3 asuntos materiales (Relación con clientes y consumidores, Gestión de riesgo y Sostenibilidad Financiera) * Cambio en la forma de calculo del indicador de lanzamiento asociado al tema material Oferta de productos innovadores.	No aplica	x
	Grupos de interés			
	102-40. Listar los grupos de interés con los que la organización se relaciona.	* Estrategia de sostenibilidad / Grupos de interés	No aplica	x
	102-42. Reporte la base para la identificación y selección de grupos de interés con los que la organización se relaciona.	En 2009 Colombina participó de una consultoría ofrecida por AxisRSE a través de la caja de compensación familiar Comfandi para la construcción del Sistema Regional de RSE en el Valle del Cauca. Como parte de esta consultoría se realizó un taller de con el grupo directivo de Colombina para determinar los Grupos de Interés de la Compañía, dando como resultados los siguientes: clientes y consumidores, sociedad, gobierno, colaboradores, accionistas, proveedores y el asunto Medio Ambiente.	No aplica	x
	102-43. Enfoques adoptados para el diálogo con grupos de interés, incluida la frecuencia de su participación por tipo de grupos de interés, indicar si alguno de los diálogos se realizó como parte del proceso de elaboración del informe.	* Estrategia de sostenibilidad / Grupos de interés	No aplica	x
	102-44. Principales preocupaciones y temas de interés que hayan surgido a través de los diálogos con los grupos de interés y la forma en la que la organización ha respondido a estos temas en la elaboración del informe. Reportar los grupos de interés y los temas que identificaron como relevantes.	* Estrategia de sostenibilidad	No aplica	x
	Perfil del reporte			
	102-50. Periodo cubierto por la información incluida en el informe.	* Alcance del informe	No aplica	x
	102-51. fecha mas reciente del informe anterior.	* Alcance del informe	No aplica	x
	102-52. Ciclo de reporte (Anual-Bianual).	* Alcance del informe	No aplica	x
	102-53. Punto de contacto para cuestiones relativas al reporte o su contenido.	* Contacto	No aplica	x
G4.32 Reporte la opción De acuerdo con la metodología GRI seleccionada por la organización (Core-Comprehensive). Reporte la tabla de contenido GRI.	102-54. Declaración de elaboración del informe de conformidad con los estándares GRI i. Este informe se ha elaborado de conformidad con los estándares GRI: opción Esencial; ii. Este informe se ha elaborado de conformidad con los Estándares GRI: opción Exhaustiva. 102-55 Índice de contenidos GRI 102-56 Verificación externa	* Alcance del informe	No aplica	x

Contenidos que cambiaron de la versión G4 a Estándar	Aspectos generales de reporte	Página/Respuesta	Omisión	Auditoría externa
	102-56. Reportar la política o enfoque de la empresa para buscar auditoría externa del reporte.	*Alcance del informe	No aplica	x
	Gobierno			
	102-18. La estructura de gobierno de la organización, incluyendo los comités del máximo órgano de gobierno. Identificar si existe algún comité responsable de la supervisión de temas económicos, sociales y ambientales.	* Eficiencia económica y crecimiento continuo / Gobierno corporativo * Existe una Junta Directiva la cual se encarga dirigir el desempeño de la organización. Existe un comité de auditoría, actualmente es el único que compone la Junta Directiva. La creación del resto de los comités no se ha considerado conveniente hasta el momento. El comité de Auditoría es un requisito del artículo 45 de la ley 964 de 2005.	No aplica	x
	102-19. Reportar el proceso para delegar autoridad para temas económicos, ambientales y sociales de la alta dirección a los altos ejecutivos y otros empleados.	*Se delega autoridad al comité de Sostenibilidad		x
	102-20. Reportar si la organización ha seleccionado una posición o posiciones ejecutivas con responsabilidad de temas económicos, ambientales y sociales, y si esta posición reporta directamente a la alta dirección.	*Se delega autoridad al comité de Sostenibilidad		x
	102-21. Reportar los procesos de consulta que existen entre los grupos de interés y la alta dirección en temas económicos, ambientales y sociales. Si las consultas son delegadas, describir a quién se delega y cómo es el proceso de retroalimentación con la alta dirección.	*Se delega autoridad al comité de sostenibilidad. El comité de sostenibilidad se reúne periódicamente con la presidencia para mostrar resultados de la gestión de sostenibilidad de la empresa.		x
	102-22. Reportar la composición de la alta dirección y su comités: - Ejecutivos y no ejecutivos. - Independientes. - Duración del mandato. - Género. - Miembros de minorías. - Competencias relacionadas con temas económicos, sociales y ambientales.	*Sobre Colombina / Gobierno corporativo / Estructura * Miembros ejecutivos y no ejecutivos = 0 - Miembros independientes: 18 - Género: dos (2) miembros son mujeres, los dieciséis (16) restantes son hombres - Duración del Mandato: 1 año Total del tamaño de la Junta: 18 miembros de junta directiva La junta directiva de Colombina se compone de 9 miembros principales y 9 suplentes. Los miembros principales y suplentes de la Junta Directiva de Colombina S.A. se consideran independientes toda vez que se ajustan a lo establecido por el Parágrafo Segundo del artículo 44 de la ley 964 de 2005.	No se reporta la duración del mandato, si son miembros de minorías y si tienen competencias relacionadas con la gestión de temas económicos, sociales y ambientales.	x
	102-23. Indicar si el presidente del máximo órgano de gobierno ocupa también un cargo ejecutivo (de ser así explicar su función dentro de la organización y las razones que lo justifican).	*El presidente de la junta directiva no ocupa un cargo ejecutivo en la empresa.		x

Contenidos que cambiaron de la versión G4 a Estándar	Aspectos generales de reporte	Página/Respuesta	Omisión	Auditoría externa
102-24. Reportar acerca del proceso de nominación y selección de miembros de la alta dirección y sus comités. Tener en cuenta en la selección cómo: <ul style="list-style-type: none"> - La diversidad es considerada. - La independencia es considerada. - La experiencia en temas económicos, sociales y ambientales es considerada. - Los accionistas se ven involucrados. 	Con respecto a los Altos Ejecutivos, todos los candidatos se presentan para consideración de la Junta Directiva en pleno. Para la selección de los miembros de Junta Directiva, estos son presentados ante la asamblea de accionistas para su elección.	x		
102-25. Procedimientos implementados para evitar conflictos de interés en el máximo órgano de gobierno.	<p>Cuando un director encuentre que en el ejercicio de sus funciones puede verse enfrentado a un conflicto de interés, éste lo informará de inmediato a los demás miembros de la Junta y se abstendrá en todo caso de participar en la discusión y decisión del asunto que genere la situación de conflicto de intereses.</p> <p>En el evento en que la mayoría de los directores se encuentren en una situación que potencialmente presente un conflicto de interés, dicho órgano deberá abstenerse de realizar la operación o celebrar el acto o contrato que genere dicha situación, salvo autorización expresa de la Asamblea, en los términos de la ley 222 de 1995.</p>	Cuando el que se encuentre enfrentado a un conflicto de interés sea un administrador o funcionario de la compañía, éste informará de tal situación en forma inmediata y por escrito a su superior jerárquico, quien llevará el asunto ante el Gerente General, con el fin de que éste determine en cada caso concreto la manera de evitar o solucionar este conflicto.	x	
102-26. Reportar el rol del máximo organo de gobierno y los altos ejecutivos en el desarrollo, aprobación y actualización del proposito, valores, misión, estrategias, políticas y metas relacionadas a temas económicos, sociales y ambientales.	En la compañía existe un comité de sostenibilidad liderado por el Presidente de la Compañía, quien se encarga de aprobar las iniciativas presentadas por los diferentes comités bajo los cuales se encuentra dividido el Comité de sostenibilidad Cada uno de los comités es liderado por los altos ejecutivos de la empresa y miembros de junta directiva.	x		
102-27. Reportar las medidas tomadas para desarrollar y fortalecer el conocimiento de los miembros del máximo órgano de gobierno en temas económicos, sociales y ambientales.	A partir del año 2014 se implementó el Manual de inducción para nuevos integrantes de la Junta Directiva.	x		
102-29. Reportar el rol del máximo organo de gobierno en la identificación y administración de impactos, riesgos y oportunidades económicas, sociales y ambientales.	En la compañía existe un comité de sostenibilidad liderado por el Presidente de la Compañía, quien se encarga de aprobar las iniciativas presentadas por los diferentes comités bajo los cuales se encuentra dividido el Comité de sostenibilidad Cada uno de los comités es liderado por los altos ejecutivos de la empresa y miembros de junta directiva.	x		
102-30. Reportar el rol del máximo organo de gobierno en revisar la efectividad del sistema de gestión de riesgos para temas económicos, sociales y ambientales.	Se trabaja con base en el mapa de riesgos aprobado y revisado por la Junta Directiva	x		

Contenidos que cambiaron de la versión G4 a Estándar	Aspectos generales de reporte	Página/Respuesta	Omisión	Auditoría externa
	102-32. Reportar el más alto comité o cargo responsable de revisar y aprobar el informe de sostenibilidad y el asegurar que todos los temas materiales estén cubiertos.	El informe de sostenibilidad es aprobado por el Presidente Ejecutivo de la Compañía		x
	Ética e integridad		No aplica	
	102-16. Describir los valores, principios, estándares y normas de comportamiento de la organización como códigos de conducta y códigos de ética.	* Perfil de la organización / Compromiso Ético y Transparencia		x
G4.57 Reportar los mecanismos internos y externos para solicitar ayuda en temas sobre comportamiento ético e integridad organizacional, cómo pueden ser líneas de ayuda o de consejería.	102-17. Reportar los mecanismos internos y externos para reportar preocupaciones acerca de comportamientos no éticos o no íntegros, por medio de reporte a los altos ejecutivos, línea de denuncia o línea ética.	* Nuestros colaboradores/ Derechos Humanos		x

Indicadores específicos GRI

Pilar	Temas/Asuntos relevantes	Indicadores GRI / Propios	Página/Respuesta	Omisión	Verificación externa
Balance Ecológico	Uso eficiente del agua	DMA Uso Eficiente del Agua	23		x
		* 303-1. Consumo de agua total por fuente.	23		x
		* 306-1. Vertidos totales de aguas residuales, por su calidad y destino.	23	No se reporta la cifra por calidad y destino	x
		* Propio. Consumo de agua (M3/ton producida).	23		x
	Gestión del cambio climático	DMA Gestion del Cambio Climatico	25		x
		* 305-4. Intensidad gases efecto invernadero: Emisiones de Co2 (Ton Co2/Ton).	25		x
		* 305-1. Emisiones de Co2 Alcance 1	25		x
		* 305-2.Emisiones de Co2 Alcance 2	25		x
	Eficiencia energética	DMA Eficiencia Energética	26		x
		* 302-1. Consumo de energía en la organización.	26	No se reporta la cifra de consumo de energía en kwh	x
		* 302-3.Intensidad energética.	26		x
		* 302-4. Reducciones en el consumo de energía.	26		x
	Gestión y reducción de residuos	DMA Gestión y Reducción de Residuos	27		x
		* 306-2. Peso total de residuos, por tipo y metodo de disposición.	27		x
		* Propio. Aprovechamiento de residuos	27		x
		* Propio. Peso total de residuos (Kg/Ton producida)	27		x

Pilar	Temas/Asuntos relevantes	Indicadores GRI / Propios	Página/Respuesta	Omisión	Verificación externa	
Desarrollo Social	Desarrollo de la primera infancia	DMA Desarrollo de la Primera Infancia	38		x	
		* Propio. Número de niños beneficiados por hogares infantiles	38		x	
	Generación de opciones de vida para la juventud en las comunidades donde operamos	DMA Generación de opciones de vida para la juventud en las comunidades donde operamos	32		x	
		* Propio. Número de personas beneficiadas por programas de generación de opciones de vida para la juventud en las comunidades donde operamos	32 - 37		x	
Fomento de la Competitividad	Relación con proveedores y contratistas	DMA Relacion con Proveedores y Contratistas	42		x	
		* 414-2. Porcentaje de proveedores actuales que han sido evaluados usando criterios sociales		El 71% de los proveedores de materias primas, empaques y logística (nivel 1) han sido evaluados en temáticas sociales y ambientales.	x	
		* 308-2. Porcentaje de proveedores actuales que han sido evaluados usando criterios ambientales		El 71% de los proveedores de materias primas, empaques y logística (nivel 1) han sido evaluados en temáticas sociales y ambientales.	x	
		* Propio. Número de proveedores certificados y recertificados	42		x	
		* Propio. Índice de frecuencia de accidentalidad en contratistas	43		x	
	Logística y transporte		DMA Logistica y Transporte	46		x
			* Propio. Estadísticas implementación iniciativa carros electrico	46		x
			* Propio. Estadísticas implementación programa Alto cubicaje	46		x
	Fomento de la competitividad Big Brother		DMA Fomento de la Competitividad Big Brother	45		x
			* Propio. Horas de voluntariado Big Brother	45		x
		* Propio. Valor monetario horas voluntariado Big Brother	Tabla GRI		x	
		* Propio. # de empresas beneficiadas con el programa Big Brother	45		x	
	* Propio. # de replicas Big Brother	45		x		

Pilar	Temas/Asuntos relevantes	Indicadores GRI / Propios	Página/Respuesta	Omisión	Verificación externa	
Nuestros Colaboradores	Bienestar laboral y condiciones de trabajo	DMA Bienestar Laboral y Condiciones de Trabajo	51		x	
		* Propio. Resultado encuesta de clima organizacional	No se midió en 2017. Se medirá nuevamente en 2018.		x	
		* Propio. Número de colaboradores que obtuvieron vivienda propia o subsidio de mejoramiento.	51		x	
		* Propio. Rotación cargos claves	50		x	
		* 401-1. Número total de empleados, tasa de nuevos empleados y rotación de empleados desagregado por edad, género y región	50	La información no se desagrega por edad, genero y región.	x	
Salud y seguridad de los colaboradores	Salud y seguridad de los colaboradores	DMA Salud y Seguridad de los colaboradores	54		x	
		* 403-2. Tasas de absentismo, enfermedades profesionales, días perdidos y número de víctimas mortales relacionadas con el trabaja por región y por genero.	54	No se reporta por genero.	x	
		DMA Desarrollo organizacional	54		x	
Desarrollo organizacional	Desarrollo organizacional	* 404-1. Promedio de horas de formación al año por empleado, por genero y desglosado por categoría de empleado.	55		x	
		* 404-3. Porcentaje de empleados que reciben evaluaciones regulares del desempeño y de desarrollo profesional, por genero.	56		x	
		* Propio. Valor de auxilios educativos.	55		x	
		* Propio. Inversión en capacitación.	55		x	
		* Propio. Número total de colaboradores formados.	55		x	
Relación con clientes y consumidores	Relación con clientes y consumidores	DMA Relación con clientes y consumidores	61		x	
		* Propio. Descripción de iniciativas desarrolladas para la relación con clientes y consumidores	61		x	
Calidad, transparencia y nutrición	Calidad y seguridad en los procesos productivos	DMA Calidad y seguridad en los procesos productivos			x	
		* FP5. Porcentaje de volumen de producción elaborado en plantas certificadas por un tercero independiente, siguiendo estándares internacionales de seguridad de alimentos.	47		x	
	Fortalecer el perfil nutricional	Fortalecer el perfil nutricional	DMA: Fortalecer el perfil nutricional	59		x
			* Propio. Número de referencias y % de ventas con esquema GDA.	59		x
			* Propio. Número de referencias y % de ventas de productos nuevos con impacto social positivo	59		x
	Oferta de productos innovadores	Oferta de productos innovadores	* Propio. Número de referencias Colombina 100%	59		x
			DMA Oferta de productos innovadores	60		x
			* Propio. Descripción de nuevos lanzamientos	60		x
		* Propio. % de los ingresos correspondientes a nuevos productos lanzados en los últimos 2 años	60		x	

Pilar	Temas/Asuntos relevantes	Indicadores GRI / Propios	Página/Respuesta	Omisión	Verificación externa	
Eficiencia Económica y Crecimiento Continuo	Gestión de riesgo	DMA Gestión de riesgo	66		x	
		* Propio. Descripción de iniciativas desarrolladas para la gestión adecuada de riesgos.	66		x	
		* Propio. Cantidad y valor de las sanciones pagadas	No se pagaron sanciones en 2017		x	
	Sostenibilidad Financiera	DMA Sostenibilidad Financiera		65		x
		* Propio. Ventas netas.		65		x
		* Propio. Ventas por mercados		65		x
		* Propio. Ebitda.		65		x
		* Propio. Utilidad neta.		65		x



MIEMBRO DEL SUSTAINABILITY
YEARBOOK 2017



Pacto Global
Red Colombia