

# GLOBAL COMPACT İLERLEME RAPORU 2018



# İÇİNDEKİLER

.....

- 1 Yönetim Mesajı
- 2 Rollmech'te Kurumsal Yönetim
- 3 Rollmech'te İnsan
- 4 Rollmech'te İş Sağlığı & Güvenliği
- 5 Rollmech'te Çevre
- 6 Rollmech'te Sosyal Sorumluluk





## Küresel İlkeler Sözleşmesi

### İnsan Hakları

İlke 1: Etki alanları içinde evrensel insan haklarının korunmasına destek veya saygı gösterilmesi

İlke 2: Kendi kuruluşlarının insan hakları ihlaline karışmamış olmalarının sağlanması.

### Çalışma Koşulları

İlke 3: Örgütlenme özgürlüğü ve toplu sözleşme haklarının etkin bir şekilde tanınması

İlke 4: Her türlü zorlayıcı ve baskı altında çalıştırmanın engellenmesi.

İlke 5: Çocuk işçiliğinin etkin bir şekilde önüne geçilmesi.

İlke 6: İşe alma ve çalışma süreçlerinde ayrımcılığın önlenmesi.

### Çevre

İlke 7: Çevre ile ilgili konularda, zarar oluşmadan önleyici yaklaşımın desteklenmesi.

İlke 8: Daha etkin bir çevre sorumluluğunun yaygınlaştırılması için girişimde bulunulması.

İlke 9: Çevre dostu teknolojilerin geliştirilmesi ve yaygınlaştırılması için girişimde bulunulması. Yolsuzlukla Mücadele

İlke 10: Tehdit ve rüşvet dahil tüm ahlakdışı davranışlara karşı çalışılması.

## YÖNETİM MESAJI

Temmuz 2017'de Rollmech ailesine katıldığımnda Global Compact ile tanıştım.

Öğrendiklerimi kısaca özetleyecek olursam;

Amaç;

Yaşamak istediğimiz dünyaya ulaşmak adına küresel bir sürdürülebilir şirketler ve paydaşlar hareketi yaratmak. Bunu gerçekleştirebilmek için UN Global Compact'i imzalayan şirketler;

1- Stratejilerini ve şirket içi operasyonlarını insan hakları, çalışma standartları, çevre ve yolsuzlukla mücadele alanlarındaki on ilke ile uyumlaştırmalı

2- İş birliği ve inovasyon aracılığı ile BM sürdürülebilir kalkınma hedefleri gibi daha geniş toplumsal hedefleri ilerletmeye yönelik stratejik eylemler gerçekleştirme de desteklemektedir

Rollmech'in bugünkü yönetimi Rollmech'te Global Global Compact'ı destekleyen bir Manifesto yayınlamıştır.

Türkiye'nin öncelikli kalkınma konularından biri olan ve Global Compact için öncelikli konularından birisi olarak belirlenen toplumda kadınların güçlenmesini hedefleyen prensiplere katkı sağlamayı hedef olarak belirlemiştir.





## YÖNETİM MESAJI

Daha önce belirlenen %40 kadın çalıştırma hedefimiz doğrultusunda iyileştirmelere devam ediyoruz.

Rollmech'in öncü katılımcılarından biri olduğu "He For She" hareketi çerçevesinde ortak projeler geliştirmeye devam edeceğiz.

Rollmech'te tüm faaliyetlerimizi Kurumsal Sosyal Sorumluluk üzerine yapılandırmaya devam edeceğiz.

Önceliklerimizi;

- İş Güvenliği,
- Kalite,
- Teslimat,
- Maliyet,
- Sürekli Büyüme

olarak belirledik ve iletişim toplantılarında tüm çalışanlarımız ile paylaştık.

Amacımız tüm paydaşların memnuniyetini sağlamaktır.

Yaşamak istediğimiz dünyaya ulaşmak dileği ile...



# Rollmech'te Kurumsal Yönetim

1999 yılından beri faaliyet gösteren kurumumuz, Şubat 2009'da faaliyet gösterdiği her konuda başarılı ve global bir firma olma vizyonu ile Rollmech Automotive adını almıştır. Rollmech Automotive'in tüm gelişim aşamalarında temel amacı; ticari başarısının ötesinde, faaliyetlerini içinde bulunduğu topluma ve dünyaya saygı ve katkı çerçevesinde gerçekleştirmek olmuştur ve bu iddiasını kuruluşuna paralel oluşturduğu aşağıdaki manifesto ile beyan etmiştir.

## Rollmech Automotive Manifesto

### A) EKİBİMİZ VE ÇALIŞMA FELSEFEMİZ

Şirket değerlerimize uygun DÜRÜST, GÜVENİLİR, İNSANA SAYGILI, ŞEFFAF, YAPICI, KATILIMCI, YENİLİKÇİ, AÇIK FİKİRLİ bir ekip ile çalışmak ve ekibimizin her üyesinin çalışırken içinde, KEYİF – MUTLULUK – HUZUR – BAŞARI ve PARÇASI OLMA - duygularını hissedebilmesidir.



## B) GÜVENLİK VE ÇEVRE

- Güvenlik ve Çevre ile ilgili çalışmalarımızı, ilgili konularda geliştirdiğimiz politikalarımız, OHSAS 18001 ve ISO 14001 yönetim sistemlerimiz ile destekliyoruz.
- Güvenlik, Rollmech'te tüm çalışanlarımızı firmamızın en önemli varlığı olarak görüyoruz. Bu nedenle temel hedefimiz 'Her bir Rollmech çalışanının evine ve ailesine sağlam ve sağlıklı olarak geri dönebilmesini güvence altına alabilmektir. Çalışanların güvenliği, motivasyonu ve morali, onların işimizi bütünlüğü koruyacak şekilde yürütmesi ve tüm çalışanlarımızın, taşeronlarımızın ve ziyaretçilerimizin sağlık ve güvenliğinin korunmasının güvence altına alınması için temel gerekliliktir.

Bu her yönetici için zorunluluktur. Sıfır kaza Rollmech çalışanları için tek kabul edilebilir hedeftir. Tüm koşullarda biz, "Önce Güvenlik" yaklaşımını benimseyeceğiz.

- Çevre, Çevremizi korumak, firmamız faaliyetlerinden kaynaklanacak çevre kirliliğini önlemek ya da azaltmak, atıklarımızı minimize etmek ve sürekli iyileşme ve eğitim çalışmaları ile çevre konularında bilinçlendirme, koruma, geliştirme çalışmalarını sürdürmek, tüm çalışanlarımız ile dünyadaki çevre çalışmalarına katkı sağlamak için benimsediğimiz, öncelikli sorumluluğumuzdur.

## C) SOSYAL SORUMLULUKLARIMIZ

Sosyal Sorumluluk ile ilgili şirketimizin benimsediği aşağıdaki prensipler konusunda, çalışanlarımızın bilinçlendirilmesi ve uygulamada sürekliliğinin sağlanması yönetim ekibimizin başlıca sorumluluklarındandır.

- Sağlık ve Güvenlik; Tüm çalışanlarımıza güvenli, sağlıklı ve geçerli iş güvenliği ve sağlığı standartlarının üzerinde, sektörde bu konuda iyi uygulama örneği olarak benimsenecek seviyede çalışma ortamı sağlıyoruz.
- Çalışma Saatleri, Çalışma saatlerine ilişkin yasalara uyuyoruz.
- Ücretler, Çalışanlarımızın ücret ve sosyal haklarını belirlerken, refah ve mutluluklarını sağlayacak koşulların oluşmasına öncelik veriyor, piyasa koşullarını göz önüne alıyor, çalışma yasaları ve toplu iş sözleşmesi şartlarına uygun koşullar sağlıyoruz.



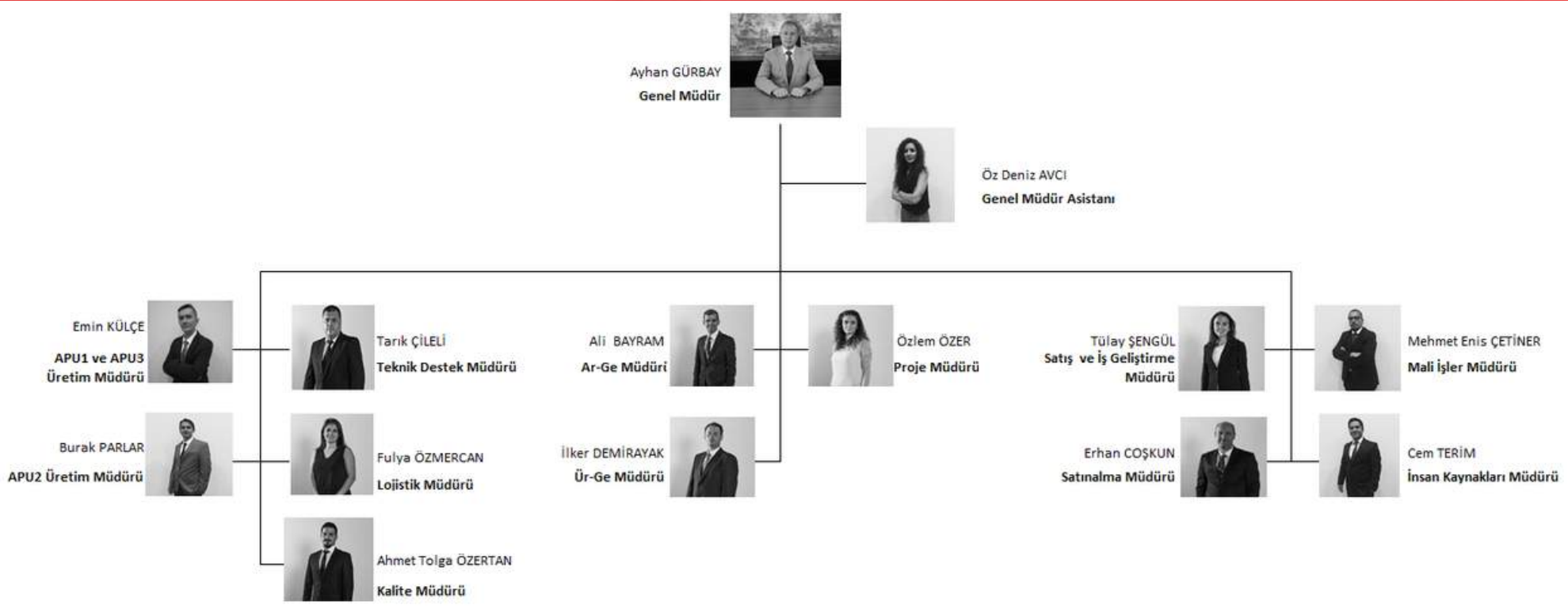
- Örgütlenme ve Toplu İş Sözleşmesi İmzalama Özgürlüğü, Çalışanlarımızın örgütlenme ve toplu iş sözleşmesi imzalama hakkını onaylıyor ve saygı duyuyoruz. Seçilen temsilcileri ile yapıcı işbirliği içinde oluyoruz.

- Çocuk İşçiler; Resmi kurumlar tarafından onaylanan eğitim ve çıraklık programları haricinde, 16 yaşından küçük işçileri çalıştırmıyor, kesinlikle çocuk işçi istihdam etmiyor, geçici faaliyet amaçlı sahamıza giren iş ortaklarımızın da ilgili kurala uymalarını sağlıyoruz.

- Zorla İşçi Çalıştırma, Zorla işçi çalıştırmıyoruz. Fiziksel şiddet ya da eziyete dayalı disiplin önlemlerine kesinlikle izin vermiyoruz.

- Taciz ve Ayrımcılık, Çalışanlarımız arasında ırk, dil, din, renk, inanç, cinsiyet, yaş, etnik ya da ulusal köken gibi konularda ayrımcılığa kesinlikle izin vermiyoruz.

# Rollmech'te Kurumsal Yönetim





Rollmech Automotive, yurt içi ve yurt dışı otomotiv sektörüne birinci derece Co-Designer ve Full System Supplier olarak hizmet veren ve otomotiv sektöründe, konusunda temel oyuncularından biri olan genç, esnek ve dinamik bir firmadır.



## Ekibimiz ve Çalışma Felsefemiz

Şirket değerlerimize uygun dürüst,güvenilir,insana saygılı,şeffaf,yapıcı,katılımcı,yenilikçi,açık fikirli bir ekip ile çalışırız ve ekibimizin her üyesinin çalışırken keyif,mutluluk,huzur,başarı ve aidiyet duygularını hissetmesini sağlarız.



## Politikamız

Tüm paydaşlarımızla;

- Birleşmiş Milletler, Küresel İlkeler Sözleşmesi taahhüdüne,
- Tüm yasal yükümlülüklere,
- Kamuoyuna deklare ettiğimiz manifestoda tanımlı politikalarımıza uyarak,

Çevre,sağlık,güvenlik ve sosyal sorumluluk konularında, sürekli iyileştirme hedefi ile sektörde ve ülkede öncü,yönlendirici bir model işletme olmak,bunun ötesinde her bir çalışanımızın bu politikaları yaygınlaştırmak için bir aktivist olarak hareket etmesini sağlamaktır.

# ROLLMECH'TE İNSAN

ROLLMECH'TE YAŞAM



POZİTİF



FARKLI



YENİLİKÇİ

BİZ BERABER DAHA  
GÜÇLÜYÜZ!

ROLLMECH AUTOMOTIVE  
İNSAN KAYNAKLARI

[www.rollmech.com](http://www.rollmech.com)



## ROLLMECH'TE YAŐAM

Çalışma kültüründe, çalışan profili seçiminde her zaman yenilikçi, dinamik, farklı, esnek ve sosyal bir duruş sergileyen Rollmech Automotive, bu yönünü çalışma alanlarına da yansıtmıştır.

Dizaynında trendleri yakalayan ve ergonomiyi ön planda tutan açık ofis sistemi, donanımlı toplantı odaları, içinde çeşitli oyun alanları bulunan 'deşarj odası', terasta kafeterya hizmeti veren 'cafemechan', dinlenme alanı 'relax' ile arge bölümü içinde farklı bir çalışma atmosferi sunan 'cafe obeya'; çalışanlarımıza keyifli zaman geçirebileceği ve sosyalleşebileceği ortamlar sunmaktadır.

## BRUNCH ETKİNLİĞİ

Her yıl gelenekselleşen aile boyu etkinliklerimiz kapsamında, bu yıl Bursa Crowne Plaza'da Brunch etkinliği organize edilmiştir. Etkinliğimize çalışanlarımız, aileleri ile birlikte katılım sağlamıştır. Ayrıca çalışanlarımızın çocukları için 3D sanal gerçeklik, ralli yarışı gibi çeşitli oyunlar düzenlenmiş, yaratıcılıklarını geliştirmek adına sabun ve kil atölyeleri kurulmuştur.





## 8 MART DÜNYA KADINLAR GÜNÜ

8 Mart Dünya Kadınlar Günü' nde kadın çalışanlarımız ile Bursa Club Altinceylan'da Rollmech kadınlar günü yemeğinde buluştuk. Etkinliğimizde müzikli eğlence, çeşitli aktiviteler ve hediyelerin yanı sıra; Bursa Kadın Araştırmaları Merkezi Başkanı ve Uludağ Üniversitesi Çalışma Ekonomisi ve Endüstri İlişkileri Bölüm Başkanı Prof. Dr. Serpil Aytaç 'Kadın ve İş Yaşam Dengesi' başlıklı konuşması ile farkındalık yaratmıştır.





## 23 NİSAN ETKİNLİĞİ

23 Nisan Ulusal Egemenlik ve Çocuk Bayramı'nda çalışanlarımızın çocukları için şirketimizde dans, müzik ,karagöz-hacivat piyesi, sihirbaz gösterisi, çeşitli oyun aktiviteleri ve tiyatro etkinliği düzenlenmiştir.





## İFTAR ETKİNLİĞİ

Her yıl Ramazan ayında düzenlediğimiz 'ıftar yemeđi', bu yıl da řirketimizde fasıl ekibi eřliđinde, alıřanlarımızın katılımıyla gerekleřmiřtir.





## REDBULL ETKİNLİĞİ

Redbull sponsorluğunda gerçekleştirdiğimiz 'Rollmech Kanatlandırır' etkinliğimizde, zamana karşı yarışan çalışanlarımızın hızını ve enerjisini arttırdık.





## GÜNAYDIN ROLLMECH ETKİNLİĞİ

Şirketimizde gerçekleştirdiğimiz 'Günaydın Rollmech' organizasyonunda, çalışanlarımız masalarında kendileri için hazırlanmış olan sürpriz kahvaltı tabağı ile güne güzel başladı.





## YENİ YIL ETKİNLİĞİ

Çalışanlarımızla birlikte şirketimizin cafesinde düzenlediğimiz yılbaşı eğlencesinde; çeşitli ikramlar, müzik ve dj performansı eşliğinde yeni yılı karşıladık.





## BİZE ŞİRKET YEMEĞİ

Bize ev sahipliğinde çalışanlarımız ve aile bireyleri ile beraber bir arada olmayı hedeflediğimiz Bursa Podyum Park'ta gerçekleştirmiş olduğumuz bu organizasyonda davet sonunda katılım sağlayan personellerimize çekiliş yoluyla 5 yurt dışı 2 yurtiçi seyahat hediyesi vererek büyük mutlulukla geceyi sonlandırdık.





## ŞİRKET DEĞERLERİMİZ

### **Saygı**

- Tüm ilişkilerimizi saygı kuralları çerçevesinde gerçekleştiririz.

### **Dürüstlük**

- Sadece dürüst ve iyi niyetli insanlarla çalışırız.

### **Güvenilirlik**

- Söylediğimizi yapar, yaptığımızın sorumluluğunu alırız.

### **Yapıcılık**

- Tüm sorunlara katma değer ekseninden yaklaşıyoruz ve sadece çözüm odaklı çalışırız.



## ŞİRKET DEĞERLERİMİZ

### **Yenilikçilik**

- Katma değer yaratabilecek aykırı tüm fikirleri teşvik eder.

### **Açık Firkirlilik**

- Çalışanlarımızın değişime açık olmalarını ve her konuya eleştirel bakabilmelerini bekleriz.

### **Katılımcılık**

- Her bireyin katkısına değer verimiz ve her bireyin diğerine destek vermesini bekleriz.

### **Şeffaflık**

- Tüm uygulamalarımızı , denetlenebilir açıklıkta gerçekleştiririz.



## Sendikal Haklar

Şirketimiz ile Türk Metal Sendikası arasında düzenlenen “Toplu İş Sözleşmesi” hükümleri uygulanmaktadır. Mevcut toplu iş sözleşmesi 2018 yılı Mart ayında sona ermiş. 2018-2020 yılları arasında geçerli olacak Toplu İş Sözleşmesi için sendika ile görüşmeler 21.03.2018 tarihinde başlamıştır.

Tüm çalışanlarımız sendikal süreçlerde özgürdür. Şirketimiz, çalışanları arasında eşitlik ilkesine ve ayrımcılık yasaklarına uyar, cinsiyet eşitliğini gözetir ve destekler.



## Kadın İstihdamının Desteklenmesi

Rollmech Automotive olarak kadınların istihdamını artırmaya yönelik, kadın ve erkek tüm çalışanlara adil ve eşit davranış biçimi sergileyerek, insan hakları ve ayrımcılık yasağı ilkelerine itibar ediyor ve destek veriyoruz.

Kadınlara yönelik pozitif ayrımcılık yaklaşımımız doğrultusunda işe alımdan başlayarak tüm İnsan Kaynakları süreçlerimizde cinsiyet eşitliği öngören politikalar uyguluyoruz.

Kadın çalışanların kişisel yetkinliklerinin geliştirilmesine öncelik veriyor ve potansiyel kadın yönetici havuzu oluşturarak kadınların üst yönetim düzeyinde görev almalarına yönelik uygulamalar yürütüyoruz.

İş dünyasında kadın istihdamının desteklenmesi amacıyla; 2017 yılı sonu itibarı kadın çalışan oranımız beyaz yakalı personelde %37, mavi yakalı personelde %32, şirket ortalaması olarak da % 33 seviyesindedir.

Taysad'ın Açev işbirliği ile düzenlemiş olduğu “Toplumsal Cinsiyet Eşitliği Eğitici Eğitimi” programına 2017 Yılında Rollmech'te katılım sağlamıştır.

# ROLLMECH'TE GELİŞİM



KALİTE



BELGE



SERTİFİKA

BERABER BAŞARDIK!



## ROLLMECH'TE GELİŞİM

Faaliyetlerini sürekli büyüme ile sürdürebilir olarak ilerleten Rollmech Automotive, bu sürece paralel olarak organizasyonel gelişimi de desteklemeye devam etmektedir. Süreçlerle yönetim kapsamında yeni projelerin devreye alınmasında rol alan tüm süreçlerimizi Yeni Ürün Devreye Alma süreci (YUDA) çalıştayı adı altında topladık ve süreç yöneticilerimiz olan müdürlerimiz ve genel müdürümüz eşliğinde kapsamlı bir çalıştay gerçekleştirdik.



## ROLLMECH'TE GELİŞİM

Bu yıl her ayı bir konuyu ele alarak işledik. Bunlardan bir tanesi olan Problem Çözme ayından ve bu kapsamda şirkette ortak bir Problem Çözme ve A3 Raporlama dili oluşturmak istedik. Buna bağlı olarak 1. ve 2. kademe yöneticilerimizi 2 grup halinde Problem Çözme ve A3 raporlama proje sürecine dahil ettik. Bu program sonunda her bir katılımcımız Problem Çözme ve A3 raporlama ile alakalı mentorluk eğitimi de alarak bu konu da yetkinlik kazanmışlardır. Süreç sonunda mentörlerimiz ile şirket geneline yaygınlaştırılarak devam edilecek ve problem çözme yaklaşımında şirkette ortak bir dil oluşturulacaktır.





Ülkemiz coğrafi yapısı gereği doğal afetlerin sıklıkla yaşandığı bir bölgede yer almaktadır. Farkındalıkların oluşturulması için Türkiye'de bir ilk olan Bursa İl Afet Müdürlüğüne bağlı AFAD Simülasyon Eğitim merkezinde tüm Acil Durum Ekiplerimizi simule edilmiş alanlarda Arama kurtarma, yangın söndürme ve ilk yardım konularında eğitimler aldırılarak farkındalıkları artırıldı.



Rollmech  
automotive



Şirket misyon, vizyon ve değerleri doğrultusunda belirlenen şirket yetkinliklerine ait yetkinlik sözlüğü oluşturulmuştur. Şirket yetkinliklerinin yaygınlaştırılması için bir araç olan bu sözlük, Rollmech Akademi faaliyetleri ile beraber şirket eğitim ve gelişim planına katkı sağlayacaktır.





Otomotiv sektöründeki kalite yönetim sistem yaklaşımının değişimi ile revize olan IATF standardı kapsamında eğitimler verilmiş ve verilen eğitim ilgili çalışanlara aldırılan eğitim sonrasında yoğun ve tempolu çalışmalar gerçekleştirilmiştir. Çalışmalar sonrasında şirketimiz yapılan denetimden başarı ile geçerek güncel belgeyi teslim almış ve başarıya ulaşmıştır.



Müşteri beklentilerinin üzerinde hizmet misyonu doğrultusunda süreçlerine yön veren Rollmech Automotive, Alman otomotiv üreticileri standardı olan VDA6.3 süreç denetimi eğitim ve sertifikasyon sınavı ile, sürece dahil çalışanların gelişimini ve yetkinliğini arttırmıştık. Eğitim sonrasında yapılan çalışmalara istinaden şirketimiz 2017 yılında gerçekleşen VDA QMC denetiminden başarı ile geçerek Alman otomotiv üreticileri tarafından takdir edilmiştir.

# VDA



ISO 27001 BGYS sertifika sürecine dahil olan Rollmech Automotive’de, kapsam içindeki tüm çalışanların dahil olduğu simülasyon eğitimi gerçekleştirilmiştir. Şirket e-öğrenme portalı üzerinden gerçekleşen eğitim ile çalışanlar bire bir uygulama örnekleri üzerinden 27001’in temel unsurları gizlilik, bütünlük ve erişebilirlik kavramlarını deneyimlemişlerdir. Eğitimler sonrasında ilk belgelendirme denetimine tabi olan şirketimiz bu denetimden de başarı ile geçerek BGYS sistem kurgusunu ve kültürünü çalışanlar ve sistemlerde oluşturmayı bilmiştir.





Ülkemizde Mesleki Yeterlilik Kurumunun yapmış olduğu çalışmalar doğrultusunda sektöre özel 3 meslek dalı “Mesleki Yeterlilik” kapsamına dahil edilmiştir. Gerek üretim gerekse üretime destek veren ekiplerde görevli çalışanlarımıza Mesleki Yeterlilik sertifika sınavları gerçekleştirilmiştir ve sınavlar operatör yetkinliklerinin artması ve sınav sürecine dahil olan çalışanlarımızın tamamının belgelendirilmesi ile sonuçlanmıştır.





Rollmech Automotive, Ford tarafından verilen ve en prestijli ödüllerden biri kabul edilen FORD Q1'in sahibi oldu. Rollmech Automotive, Ford'un saygın kalite ödülü olan 'Ford Q1' sertifikasına layık görüldü. Dünya çapında üstün kalite simgesi olarak bilinen ödülü, Ford Satın Alma Direktörü Murat SENİR'in elinden alan Rollmech Automotive Genel Müdürü Ayhan Gürbay, teşekkür konuşmasında "Hep Birlikte Başardık" diyerek emeği geçen herkese teşekkürlerini sundu.



Türkiye İhracatçılar Meclisi (TİM) ve IMP3rove Academy işbirliğiyle gerçekleştirilen İnovaLİG 2017’de “İnovasyon Kaynakları” kategorisinde ikincilik ödülü Rollmech Automotive’e verilmiştir. Şirketlerin uzun soluklu bir başvuru ve değerlendirme sürecine dahil olduğu programa bu yıl, 971 şirket başvurdu.

Şirketleri inovasyon yetkinliklerine göre değerlendiren ve inovasyon kültürünün geliştirilmesini hedefleyen İnovaLİG’de, Avrupa’da 17 ülkede uygulanan ve IMP3rove Academy’nin yürüttüğü IMP3rove metodolojisiyle değerlendirme yapılıyor. İnovaLİG’e katılan firmalar hem Türkiye hem de Avrupa standartlarında inovasyon karnelerini elde ediyor.





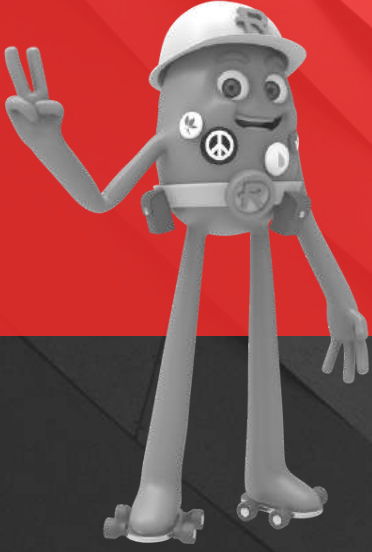
Türkiye Otomotiv Sektöründe  
7. Otomotiv Komponent Tasarım Yarışması  
22 - 23 Mart 2018

ROLLMECH  
Automotive San. ve Tic. A.Ş.

Uludağ Otomotiv Endüstrisi İhracatçıları Birliğince (OİB), Ekonomi Bakanlığının desteği ve Türkiye İhracatçılar Meclisi koordinatörlüğünde düzenlenen "7. Otomotiv Ar-Ge Proje Pazarı ve Komponent Tasarım Yarışması" kapsamında Rollmech Automotive "İnovasyon Ödülü'nün" sahibi oldu.



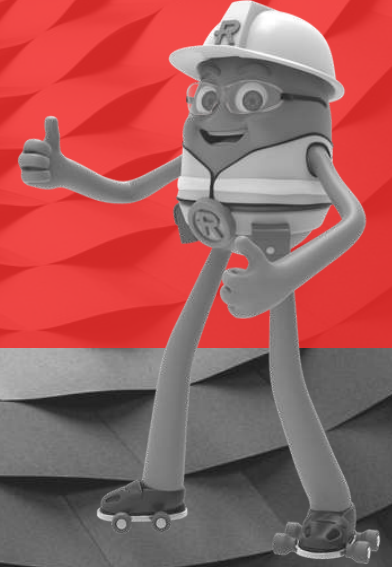
# ROLLMECH'TE İŞ SAĞLIĞI & GÜVENLİĞİ ÇEVRE, SOSYAL SORUMLULUK



ÇEVRECI



SOSYAL



İSG POLİSİ



## ÇEVRE, İSG & SOSYAL SORUMLULUK POLİTİKASI

Ana Politikamız;

Tüm Paydaşlarımızla,



- \* Birleşmiş Milletler Küresel İlkeler Sözleşmesi Taahhüdüne,
- \* Tüm Yasal Yükümlülüklerle,
- \* Kamuoyuna Deklare Ettiğimiz Manifestoda Tanımlı Politikalarımıza Uyarak,

Çevre, Sağlık, Güvenlik, Sosyal Sorumluluk konularında sürekli iyileştirme hedefi ile sektörde ve ülkede öncü, yönlendirici bir model işletme olmak, bunun ötesinde her bir çalışanımızın bu politikaları yaygınlaştırmak ve etrafına bulaştırmak için bir aktivist olarak hareket etmesini sağlamaktır.



## Rollmech'te İş Sağlığı & Güvenliği

Çalışanlarımız firmamızın sürdürülebilirliği, büyümesi ve başarısında başrol oynamaktadır. Dolayısıyla çalışanlarımızın sağlıklı ve mutlu bir ortamda çalışmaları, aktif olarak sosyal yaşantıya sahip olmaları biz Rollmech Automotive için çok önemlidir. Bu kapsamda ilgili yasal mevzuat ve müşteri özel istekleri dikkate alınarak İşlem Kontrol faaliyetlerimiz ile şirketimizin uygunluk seviyesi sürekli olarak takip edilmektedir. Yine şirket çalışanlarımızdan oluşan Çevre, İş Sağlığı ve Güvenliği Kurulu ve 0 İş Kazası Komitesi ile Sürekli İyileşme Döngüsü içerisinde sistemimizi iyileştirmek için çalışmalar yürütülmektedir.







## Çevre, İş Sağlığı ve Güvenliği Kurulu

Rollmech Automotive bünyesinde bulunan Çevre, İş Sağlığı ve Güvenliği Kurulu, şirketin İSG ve Çevre konularını ele alan ve yasal dayanağı olan bir organizasyondur.

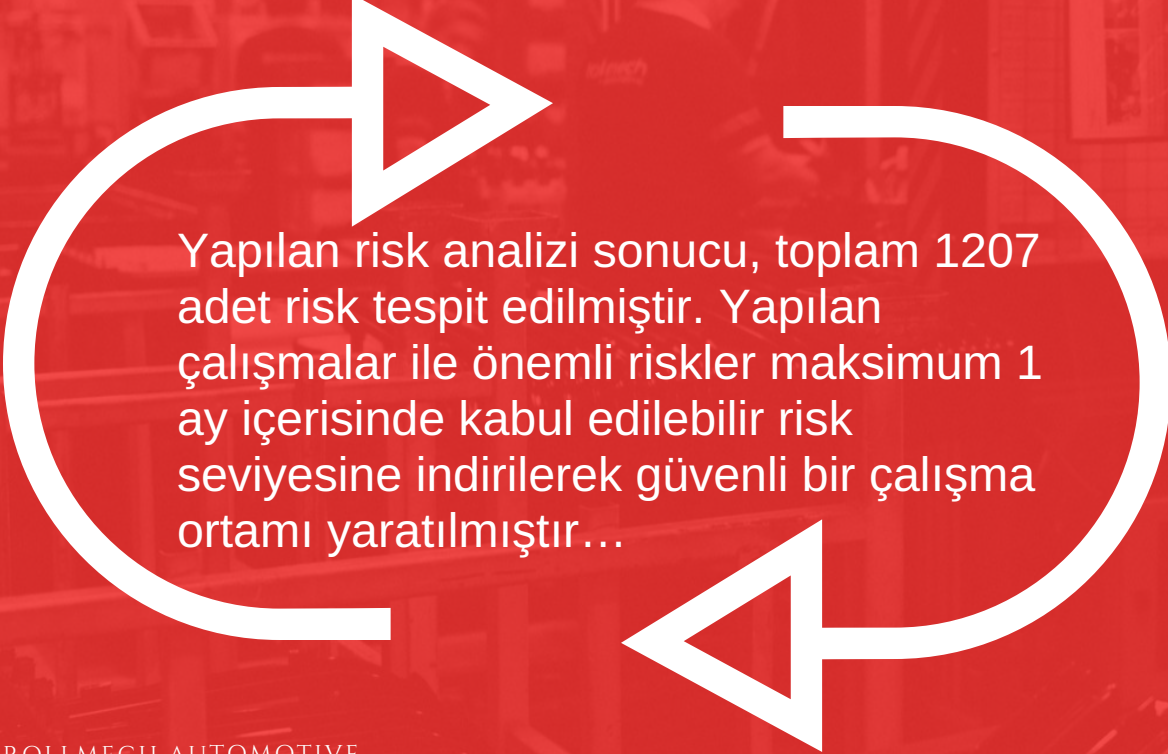
Kurul çalışmaları iyileştirme ve proaktif yaklaşımlar ile iş kazaları ve çevre kazalarının önlenmesi faaliyetlerini yürütür. Şirket genelinde üretim hücreleri bazında yapılmış olan İş Güvenliği Risk Analizinin sonuçları kurulun ana faaliyet alanını oluşturur. Risk analizi yapılırken çapraz fonksiyonlu yaklaşım metodu kullanılarak en az rastlanan risklerin bile yakalanması amaçlanır. İş Güvenliği Kurulu aynı zamanda çalışan temsilcileri aracılığıyla tüm çalışanların görüşlerini şirket yönetimi ile paylaşmak için bir platform görevi görmektedir. Kurulda sendika temsilcisinin yanı sıra, çalışanlarca seçilmiş olan İş Güvenliği Çalışan Temsilcisi de bulunmaktadır.



## Risk Analizleri

Üretim, alt işveren ve ofis faaliyetlerimiz; risk analizlerinde irdelenmiş olup tespit edilen bulgular için aksiyonlar alınmıştır.

Üretim alanlarında operasyonlara odaklanılarak adım bazlı risk analizleri ile daha detaylı risk tespitleri yapılması hedeflenmektedir.



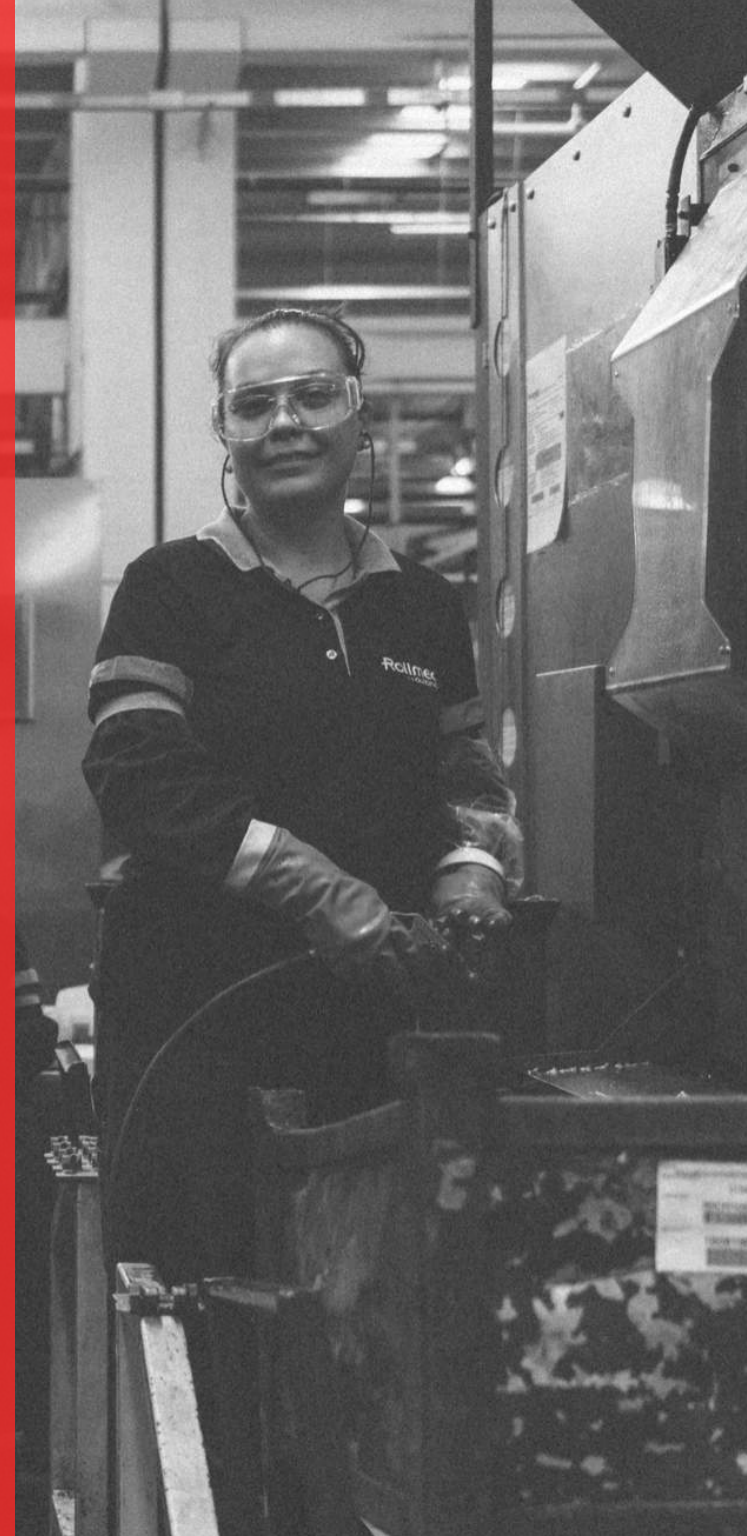
Yapılan risk analizi sonucu, toplam 1207 adet risk tespit edilmiştir. Yapılan çalışmalar ile önemli riskler maksimum 1 ay içerisinde kabul edilebilir risk seviyesine indirilerek güvenli bir çalışma ortamı yaratılmıştır...





## 0 İş Kazası Komitesi

Rollmech Automotive bünyesinde, üretim birimlerinde çalışan, operatörler tarafından kurulmuş bir ekiptir. Komite; kendi görev ve sorumluluklarının dışında haftanın belirlenen dönemlerinde çevre- iş güvenliği ile ilgili saha turu yaparak ramak kala, güvensiz koşul, güvensiz davranışları tespit eder, uygunsuzluğun giderilmesi için ilgililere bilgi verir ve diğer çalışanlarda da bilincin ve kültürün arttırılmasına katkı sağlar.







## Acil Durumlara Hazırlık

Olası acil durumlara hazırlıklı olmak amacıyla 2017 yılının Mayıs ve Kasım aylarında Acil Durum Tatbikatları gerçekleştirilmiştir. Tespit edilen bulgulara yönelik aksiyonlar alınmıştır.





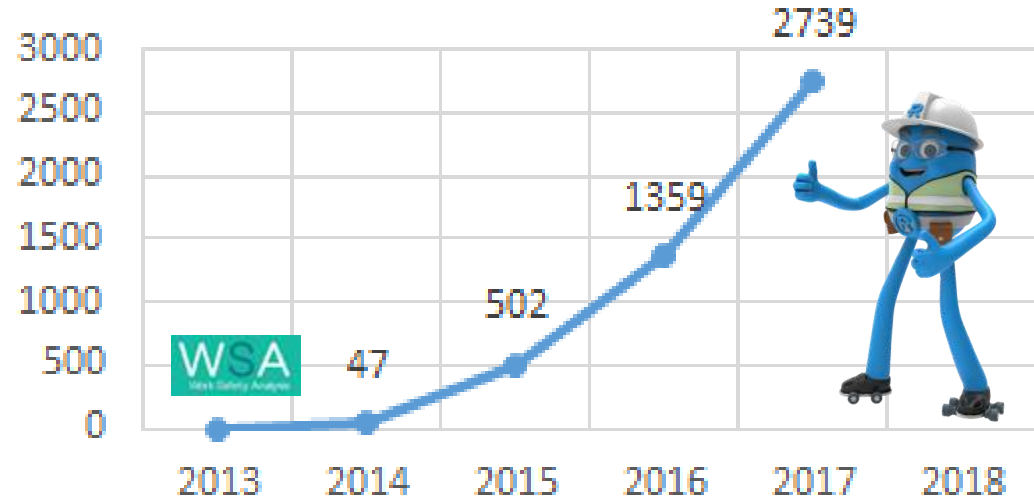
## İş Sağlığı ve Güvenliği Çalışan Katılımı

WSA (Work Safety Analysis) – İSG Bildirim sistemi ile çalışanlar kendilerini, kendisine ve çevreye karşı sorumlu hissederek riskleri yönetme konusunda aktif katılım sağlamış ve tespit edilen ramak kala, güvensiz koşul, güvensiz davranışları anında bildirip aksiyon alınması için duyarlılık göstermiştir. Çalışanlarımızın katılımlarının artması ile birlikte; bir önceki yıl hedeflenen İSG Bildirim sayılarına ulaşılmış ve bildirimlere aksiyonlar alınması ve işveren ile çalışanların ortak çalışması sayesinde güvenli ve sağlıklı bir çalışma ortamı sağlanmıştır.



# Rollmech'te İş Sağlığı & Güvenliği

## İSG Bildirim Sayısı



WSA Mobil uygulaması ile 2018-2019 Döneminde İSG bildirimleri ile çalışan katılımının daha da artmasını hedefliyoruz.

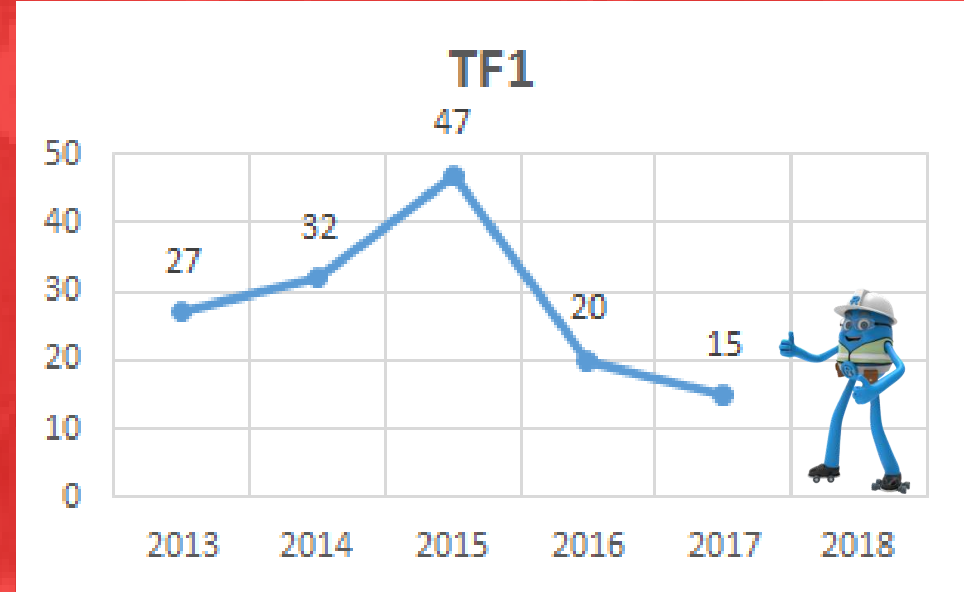




## Rollmech'te İş Sağlığı & Güvenliği

- Rollmech Automotive 'de OHSAS 18001 İş sağlığı ve Güvenliği Yönetim Sistemi takip denetimi başarılı bir şekilde gerçekleştirilmiştir.
- Vaka analizlerinde; öncelikle gerçekleşen vakanın detaylı tanımlaması yapılır sonrasında vakayı, problem çözme tekniklerinden 5 Neden Analizi kullanılarak kök sebep tespiti yapılmaktadır.
- Tespit edilen kök sebepler uluslararası kabul görmüş Kapsamlı Sebep Tablosu referans alınarak sınıflandırılmaktadır.
- Belirlenen kök nedenlere geçici, kalıcı ve yaygınlaştırıcı aksiyonlar belirlenir ve hayata geçirilerek güvenli çalışma ortamı sağlanmaktadır.
- Vakalar üretim içerisinde panolarda tüm çalışanlar ile paylaşılmaktadır.

## Rollmech'te İş Sağlığı & Güvenliği



- 2018-2019 döneminde kazasızlık performans göstergelerimizi daha da iyi seviyelere taşımayı hedefliyoruz.



# Rollmech'te İş Sağlığı & Güvenliği

Makina/Ekipman kaynaklı kazaların azaltılması için Rollmech İş Güvenliği Teknik Şartnamesi'ne göre makine kabulleri yapılmaktadır.

Bakım Birimi Yöneticisinin Uluslararası Makina Emniyeti Uzmanlık eğitimi alması ve alınan eğitimin İş güvenliği-Bakım- Proje Proses ekipleri ile paylaşılması sağlanmıştır.

Bu sayede Rollmech Automotive sahasına girecek olan makine ve ekipmanlar için daha tasarım aşamasında güvenlik kontrol altına alınmaktadır.

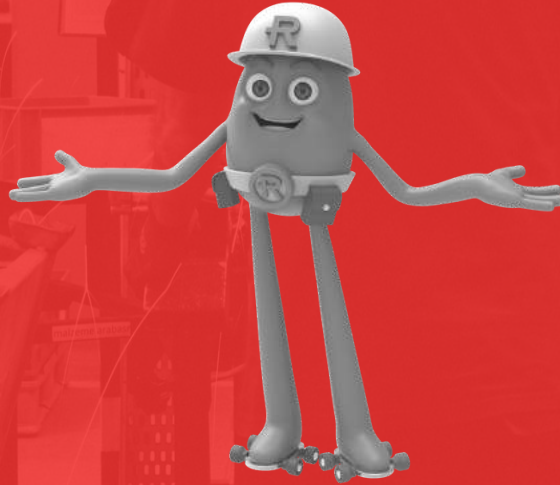




# İş Güvenliği Ayı Etkinlikleri

2017 yılının Eylül ayı Rollmech Automotive 'de İş Güvenliği Ayı ilan edilmiş olup iş güvenliğine yönelik farkındalık arttırma faaliyetleri yapılmıştır. Çalışanların çocuklarının katılımları ile gerçekleştirilen iş güvenliği konulu resim etkinliği ve fabrika saha turu ile güvenliğin yalnızca iş yerinde değil evde de konuşulması gereken bir husus olduğu dikkate alınarak çalışanların aileleri ile birlikte etkinliklerimiz gerçekleştirilmiştir.

Rollmech  
in automotive





# İş Güvenliği Takdir-Tanıma

Çalışanların kazasızlık performanslarının takdir edilmesi için üç aylık periyotlar ile kaza yaşamayan takımlar belirlemekte ve takdir edilerek ödülleri verilmektedir.

**GÜVENLİ  
ÇALIŞIYORUZ!**



**Rollmech**  
in automotive





# Rollmech'te Çevre

## Rollmech'te Çevre Yönetimi

Çevremizin yarınlarımız için önemli olduğunun Rollmech Automotive olarak farkındayız. Üretim süreçlerimizin etkin olmasının yanında olabildiğince az çevresel etkiyle gerçekleştirilmesini amaçlıyoruz, ISG-Çevre-KSS Politikamızla da çevre üzerinde yarattığımız olumsuz etkileri sürekli azaltmayı taahhüt ediyoruz.

Fabrikamıza giren tüm makine ve ekipmanları uygun çevresel koşullar altında kabul etmeyi, Makine Kabul Teknik Şartnamesi ve Proses Tasarımı-Değişiklik Yönetimi Çevre-ISG Gereklilikleri Formu ile garanti altına almış bulunmaktayız.

Proseslerde kullanılacak veya değişiklik yapılacak kimyasalları; ELV Direktifi, Avrupa Normları, Müşteri İstekleri ve Kimyasal Maddelerle Çalışmalarda Sağlık ve Güvenlik Önlemleri Hakkındaki Yönetmeliğe göre ISG-Çevre Mühendisi, İşyeri Hekimi ve Çalışan Temsilcisinin onayından geçirerek prosesimizde kullanmak üzere kabul ediyoruz



## Rollmech'te Çevre

Sürdürülebilirlik hedefleri ve stratejilerimiz doğrultusunda sektördeki mevcut en iyi teknikleri ve uygulamaları araştırır, kullanır, sektöre öncülük ederiz. Geçtiğimiz yıllarda devreye giren Elektropolisaj ve Çinko tesisinden çıkan atıksuların arıtılması için Çevre ve İş Güvenliği riskleri gözetilerek Endüstriyel Atıksu Arıtma tesisi devreye alınmıştır. Tüm altyapımız bu kapsamda iyileştirilmiştir.

Çevre yönetimi konusu kurumsal risk yönetimimizde önemli bir unsurdur. Bu alandaki sistem güvencesinin sağlanmasından ve çevre yönetimi sistemi denetimimizin düzenli periyotlarda üst yönetime raporlanmasından Teknik Destek birimi sorumludur. Çevresel performans düzeyimiz periyodik olarak gerçekleştirilen iç ve dış denetimler, ISO 14001 denetimleri, aylık çevre denetimleri, bakanlık denetimleri ile gerçekleştirilmektedir.



## Rollmech'te Çevre

2017 Kasım ayında yeni standart ISO 14001:2015 'e göre, takip denetimi gerçekleştirilmiş olup başarılı geçen denetim sonrası yeni standarda göre belgemiz alınmıştır.

Yasal mevzuata uyumun sağlanması adına yasal mevzuatdeğişiklikleri Teknik Destek Birimi sorumluları tarafından takip edilmiştir. Değişiklik olduğunda ilgili birime bildirilmekte ve ISG-Çevre Kurullarında raporlanmaktadır.





## Rollmech'te Atık Yönetimi

Firmamızda atık azaltımı konusunda bilinci arttırmak üzere Çevre eğitimleri verilmektedir. Ayrıca Aylık olarak ISG-Çevre kurulunda Atık Raporu gözden geçirilmekte ve böylelikle tehlikesiz atık niteliğinde olan geri dönüşümlü atıklar ülke ekonomisine geri kazandırılırken, tehlikeli atık miktarı da azaltılmış olmaktadır.

Tedarikçilerimiz ile yaptığımız sözleşmeler kapsamında Rollmech Automotive firmasına ürün olarak giriş yapılan sacların altındaki ahşap paletlerin, alım yapılan firmaya geri gönderimi ve kartonlarda gelen ürünlerin de plastik kasaya çevrilerek tekrar kullanılması ile ahşap palet ve karton atık miktarlarında atık azaltımı sağlanmış oldu.





