

2016

INFORME DE PROGRESO  
DEL PACTO MUNDIAL

MOONOFF

- I. Perfil de la empresa
- II. Carta de renovación del compromiso Pacto Mundial
- III. Principios del Pacto Mundial de las Naciones Unidas
- IV. Seguimiento y evaluación
- Anexo: indicadores de medición

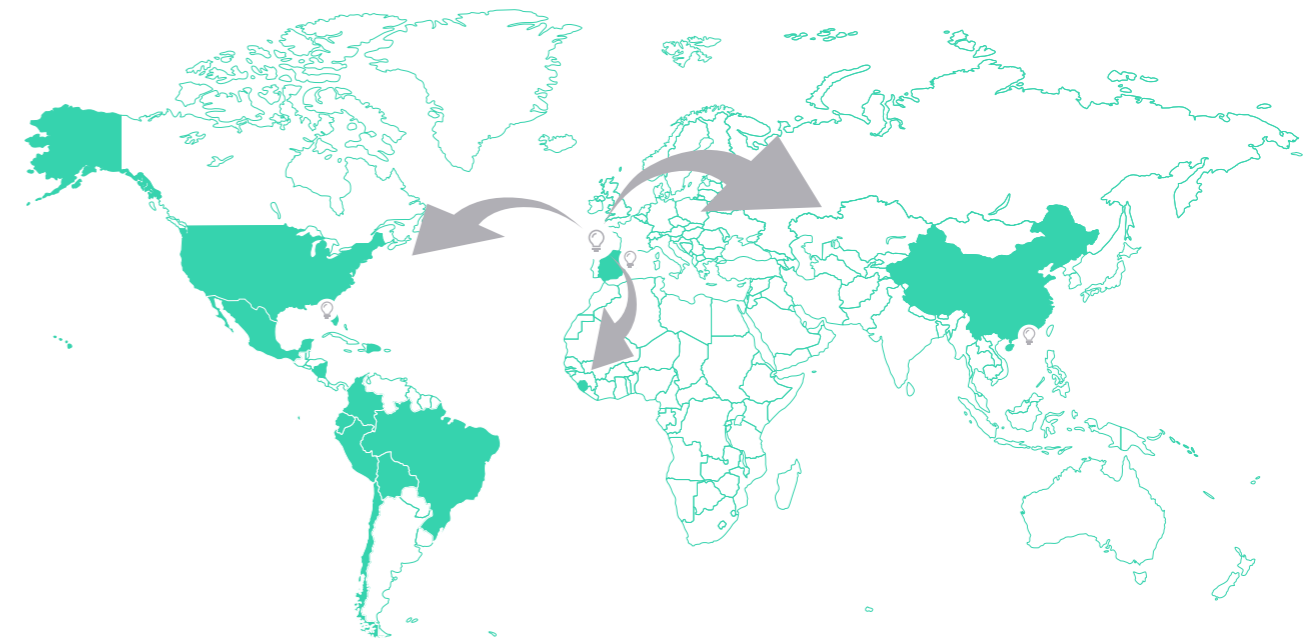
## I. PERFIL DE LA EMPRESA

MOONOFF nace en Santiago de Compostela con un claro objetivo: dar al cliente soluciones en iluminación LED.

Con un departamento de I+D propio, la compañía desarrolla todos sus productos, y además, se permite estar siempre a la vanguardia garantizando la calidad de los mismos.

- 2011-2012  
Análisis de mercado
- 2013  
Inicio de ventas
- 2014  
Consolidación natural
- 2015  
Grandes proyectos  
Internacionalización

### Internacionalización



### Líneas de producto



Nuestra línea de iluminación LED profesional, garantizamos la calidad de nuestros productos con hasta 10 años de garantía.



Iluminación LED eficiente, gama media, hasta 2 años de garantía.

## Nuestros proyectos

---



Woodspring Suites  
USA



Espai ateneu  
Barcelona



Ajuntament de Xeraco  
Valencia



Passeig Corts Valencianes  
Valencia



Clínicas Dentix



## Nuestra forma de trabajar

---

- 1. Análisis de mercado**

  - Análisis de la demanda.
  - Búsqueda de nichos de mercado.
  - Análisis de la competencia.
- 2. Diseño del producto**

  - Estética del producto.
  - Diseños electrónicos, esquemáticos y Layouts.
  - Dimensionado del producto.
  - Homologación de componentes.
  - CAD (Computer-Aided Design)
  - CAE (Computer-Aided Engineering)
- 3. Prototipado**

  - Verificación dimensional y ensamblaje completo.
  - Ensayos electrónicos, ópticos y térmicos..
- 4. Validación**

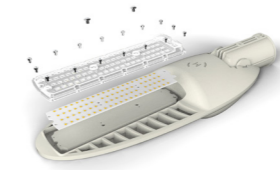
  - Estimación de vida útil.
  - Ensayos de IP e IK.
  - Análisis termográfico.
  - Ensayo de variación CCT.
  - Análisis flujo lumínico.
  - Certificación.
  - Prueba de choque térmico.
- 5. Producción en serie**

  - Producción de una preserie.
  - Ajuste y verificación automática.
  - Producción y ensamblaje final.
  - Supercontrol.

## Iluminación profesional exterior

---

En el alumbrado exterior ofrecemos diferentes productos para crear espacios acogedores y seguros, a la par que eficientes, y que cumplen con la normativa.



## Iluminación profesional industrial

---

Fabricados con materiales de alta calidad, con reducida emisión de calor y con un elevado grado de protección IP, nuestros productos son ideales para cualquier tipo de ambientes industriales.



## Iluminación profesional interior

---

Creando ambientes acogedores, ofrecemos soluciones que garantizan un gran ahorro energético, sin dejar de lado el diseño y la innovación.



## Certificaciones

---



## Equipo humano

---

*Trabajamos cada día para ofrecer a nuestros clientes lo último en iluminación LED.*

### **Invertimos en I+D**

Nuestra prioridad es ofrecer la máxima calidad en los productos, por eso nuestro equipo multidisciplinar desarrolla proyectos en I+D para crear novedades y mejoras continuamente.

Esta vocación de calidad se materializa en la ISO 9001 y la ISO 14001 en Diseño, desarrollo, fabricación y comercialización de productos LED, que nos certifica como sinónimo de calidad en diseño, ejecución, fabricación controlada y comercialización efectiva.

En estos momentos, y siguiendo nuestro firme compromiso de mejora continua, estamos trabajando para implantar la norma OHSAS 18001 de Seguridad y Salud Laboral, que integraremos dentro de nuestro Sistema de Gestión.

*A principios de 2016 nos sumamos al Pacto Mundial de las Naciones Unidas*

En Moonoff estamos comprometidos con la protección de nuestro entorno, por eso nos unimos al Pacto Mundial de las Naciones Unidas.

Este Pacto es una iniciativa voluntaria de responsabilidad social basada en 10 Principios sobre Derechos Humanos, normas laborales, medioambiente y lucha contra la corrupción.

### **Nuestro compromiso con el planeta**

Nuestra empresa asume su responsabilidad con la calidad integrando el respeto por el medioambiente en el desarrollo de todas nuestras actividades: nos comprometemos a reducir el impacto ambiental, colaborar en la protección de nuestro entorno y a garantizar la repercusión positiva de nuestras acciones en la sociedad.

Esta política de calidad y medioambiente es una prioridad para todos los trabajadores de Moonoff.



## Nuestros servicios

---

---

### **Análisis con el cliente en los primeros pasos del proyecto.**

Estudiamos cada caso para recomendar siempre soluciones personalizadas.

Si es necesario, también creamos y desarrollamos productos específicos para un proyecto o cliente.

En todo el proceso contrastamos nuestra propuesta con el cliente para modificarla y adaptarla a sus gustos.

---

### **Estudios lumínicos.**

#### **En Moonoff, nosotros nos encargamos de todo.**

Realizamos el proyecto según las dimensiones, distancia y altura del punto de luz. Si es necesario, nos desplazamos para hacer estas mediciones.

Utilizamos el software Dialux, adaptado a normativas vigentes, para simular la luminosidad final.

Si el cliente lo prefiere, puede probar nuestras luminarias hasta 60 días completamente gratis.

Además, ofrecemos el cálculo de la amortización de la instalación de nuestros LED.

---

### **Asesoramiento técnico.**

#### **Hacemos mucho más que iluminar.**

Contamos con expertos en proyectos de todo tipo, tanto de iniciativa pública como privada.

Ofrecemos la mejor solución para nuestros clientes, siempre atendiendo sus requisitos, necesidades y gustos.

Facilitamos todos los certificados de iluminación requeridos en los concursos de alumbrado público.

Redactamos las memorias y la parte técnica de los proyectos para que nuestros clientes no tengan que preocuparse por nada.

## Hitos del año 2016

---

### Cifra neta de negocio

#### 6,7 millones de € de facturación

Incremento de más del doble con respecto al año anterior 2015, en el cual el volumen de negocio se sitúa en 2,46 millones de €

### Evolución del empleo:

**Año 2012:** Plantilla media 0

**Año 2013:** Plantilla media 0

**Año 2014:**

Plantilla media	7
Fijos hombres	4
Fijos mujeres	0
Eventuales hombres	1
Eventuales mujeres	2

**Año 2015:**

Plantilla media	14
Fijos hombres	7
Fijos mujeres	1
Eventuales hombres	4
Eventuales mujeres	2

**Año 2016:**

Plantilla media	27
Fijos hombres	14
Fijos mujeres	3
Eventuales hombres	9
Eventuales mujeres	5



## II. CARTA DE RENOVACIÓN DEL COMPROMISO PACTO MUNDIAL

8 Marzo 2018

Secretario General  
Naciones Unidas

Estimado Sr.  
Secretario General,

Me complace comunicarle que MOONOFF S.L. apoya los diez principios del Pacto Mundial referente a los Derechos Humanos, los Derechos Laborales, el Medio Ambiente y la lucha contra la corrupción. Mediante esta comunicación, expresamos nuestra intención de apoyar y desarrollar esos principios dentro de nuestra esfera de influencia. Nos comprometemos a hacer del Pacto Mundial y sus principios parte de la estrategia, la cultura y las acciones cotidianas de nuestra compañía, así como en involucrarnos en proyectos cooperativos que contribuyan a los objetivos más amplios de Desarrollo de las Naciones Unidas, en particular los Objetivos de Desarrollo del Milenio.

MOONOFF comunicará claramente este compromiso a nuestras partes interesadas y al público en general.

Reconocemos que un requisito clave para participar en el Pacto Mundial es el envío anual de una Comunicación sobre el Progreso (COP-Communication On Progress). Apoyamos la transparencia y la rendición de cuentas, y por lo tanto nos comprometemos a reportar anualmente al Pacto Mundial el informe de progreso que describa los esfuerzos de nuestra compañía por implementar los diez principios.

Atentamente,

D. José Ramón García González  
Presidente Ejecutivo

### III. PRINCIPIOS DEL PACTO MUNDIAL DE LAS NACIONES UNIDAS

#### Compromiso con los derechos humanos, laborales, de medioambiente y anticorrupción

Tras nuestra adhesión al Pacto Mundial de las Naciones Unidas a finales de febrero de 2016, nuestras actuaciones en materia RSE van encaminadas a dar cumplimiento a los diez principios del Pacto Mundial y nuestro compromiso de reportar anualmente el informe de progreso que describa los esfuerzos de nuestra compañía por implementar esos diez principios en nuestra empresa y dentro de nuestra esfera de influencia.

#### Protección de los derechos humanos

---

**Principio 1: las empresas deben apoyar y respetar la protección de los derechos humanos fundamentales, reconocidos internacionalmente, dentro de su ámbito de influencia.**

**Principio 2: las empresas deben asegurarse de que no son cómplices en la vulneración de los Derechos Humanos.**

Mantenemos nuestro compromiso con la defensa de los derechos humanos y los principios de igualdad y no discriminación, tanto en nuestro centro de trabajo en Galicia como con nuestros grupos de interés (clientes y proveedores) y el entorno en el que operan.

Nuestra actividad de fabricación se lleva a cabo en un 90% fuera de nuestras instalaciones, y mayoritariamente en fábricas situadas en China donde por las condiciones propias del país, los derechos humanos pueden verse vulnerados. En nuestra política de homologación de proveedores y subcontratistas, analizamos in situ las fábricas de nuestros proveedores, donde constatamos la no vulneración de los derechos humanos y el empleo del equipamiento necesario para la correcta ejecución del trabajo sin poner en riesgo la vida de las personas.

Contamos asimismo durante todo el año con un equipo de personas de nacionalidad china que realizan trabajos de inspecciones de calidad en las distintas fábricas con las que trabajamos, certificando la buena calidad no solo de nuestros productos antes de traerlos a España sino de las instalaciones y condiciones bajo las que se fabrican.

Adicionalmente, colaboramos en la inserción laboral de los jóvenes a través de convenios con Universidades, Centros de Formación Profesional, Escuelas de Negocio, para fomentar e incentivar la inserción de recién titulados al mercado laboral mediante las prácticas profesionales en nuestra empresa, siempre con el

objetivo de formar a las personas durante el tiempo que estén con nosotros. Porque somos un equipo humano joven, sabemos lo importante que es la experiencia laboral en los primeros años de una carrera profesional.

En este sentido, en 2016 hemos colaborado además con una asociación internacional (AIESEC) para brindar la posibilidad de realizar prácticas laborales fuera de tu país de origen a jóvenes recién titulados, contando con la presencia en nuestro centro de trabajo en Galicia de una chica de Mexico que por su titulación y experiencia previa se incorporó para realizar sus prácticas al departamento de proyectos. Brindamos la oportunidad no solo de tener la experiencia laboral sino de conocer nuestra cultura y costumbres, haciendo más agradable su estancia con nosotros.

## Cumplimiento con las normas laborales

**Principio 3: las empresas deben apoyar la libertad de asociación y el reconocimiento efectivo del derecho a la negociación colectiva.**

**Principio 4: las empresas deben apoyar la eliminación de toda forma de trabajo forzoso o realizado bajo coacción.**

**Principio 5: las empresas deben apoyar la erradicación del trabajo infantil.**

**Principio 6: las empresas deben apoyar la abolición de las prácticas de discriminación en el empleo y la ocupación.**

## Equipo humano

En MOONOFF somos muy conscientes de la importancia de tener un equipo humano que se sienta valorado, respetado y satisfecho con el trabajo que desarrolla. La satisfacción de los trabajadores se traducirá en un inmejorable ambiente laboral y repercutirá en el objetivo de la compañía de satisfacción del cliente y mejora

continua, consiguiendo los resultados esperados y deseados por todos.

Aplicamos en todo momento la normativa laboral vigente y el convenio de aplicación a todos nuestros empleados y nuevas contrataciones.

## Planes de formación

Tenemos planes de formación para todos los trabajadores, identificando las necesidades de formación de nuestros empleados para desarrollar de manera eficiente las funciones que su puesto de trabajo les

exige así como para estar al corriente de novedades tanto en normativas, en materia fiscal y contable, nuevas tecnológicas, etc.

## Programa de incentivos

Contamos desde este año 2016 con un programa de incentivos o retribución variable, al que pueden acogerse todos los trabajadores con una antigüedad de dos años en la compañía. El objetivo pretendido es fijar una retribución variable por empleado que dependerá de su desempeño, de manera

que incentivamos a los trabajadores a crecer profesionalmente de la mano de nuestra empresa.



## Política laboral

Nuestra política laboral se basa en:

- Libertad sindical y de libre asociación.
- No discriminación e igualdad de oportunidades para hombres y mujeres.
- Igualdad salarial para trabajos de igual valor.
- Intolerancia ante cualquier manifestación de violencia, acoso o abuso en el lugar de trabajo.

- Garantizar la seguridad y salud en el trabajo.
- Se prohíbe cualquier tipo de trabajo forzoso ó bajo coacción.
- Comprometidos con la flexibilidad horaria y la conciliación de la vida familiar y profesional.

## Seguridad y salud en el trabajo

Seguridad y salud en el trabajo: contamos con un plan de prevención de riesgos laborales que gestionamos con una consultora externa, dando formación en materia de prevención de riesgos a los empleados y realizando las revisiones médicas periódicas voluntarias.

Proveemos a nuestros trabajadores de los recursos y equipos necesarios para el co-

recto desarrollo de las tareas propias de su puesto.

Nuestro índice de accidentes laborales en los últimos 3 años es muy bajo, registrándose un solo accidente laboral en este periodo, siendo el resultado de un trabajador accidentado leve mientras operaba en la zona de almacén.

## Respeto y protección del medio ambiente

**Principio 7: las empresas deberán mantener un enfoque preventivo que favorezca el medio ambiente.**

**Principio 8: las empresas deben fomentar las iniciativas que promuevan una mayor responsabilidad ambiental.**

**Principio 9: las empresas deben favorecer el desarrollo y la difusión de las tecnologías respetuosas con el medio ambiente.**

### Eficiencia energética

Como empresa que diseña, fabrica y comercializa, entre otros, productos de iluminación LED, nuestra apuesta por la eficiencia energética y la protección del medio ambiente es más que evidente.

Este compromiso y respeto por el medio ambiente se analiza en toda nuestra cadena de suministro. Nuestra actividad de fabricación se lleva a cabo en un 90% fuera de nuestras instalaciones, y mayoritariamente en fábricas situadas en China. En

nuestra política de homologación de proveedores y subcontratistas, exigimos a nuestros proveedores que cuenten con certificados de calidad y medio ambiente y que de no tenerlos, firmen nuestro compromiso de protección medioambiental y cumplimiento de la legislación aplicable en materia medioambiental.

### Política de reciclaje y gestión de residuos no peligrosos (RNP)

Disponemos de una política de reciclaje y contenedores para realizar una separación de los residuos generados en nuestras oficinas.

En cuanto a la gestión de nuestros residuos generados en la producción, contamos también con empresas externas certificadas para la correcta gestión de nuestros RNP (Residuos No Peligrosos), de los cuales gestionamos:

- Separación y recogida de Papel, cartón, y plásticos
- Separación y recogida de metal de nuestras luminarias
- Separación y recogida de hierro, acero y aluminio de nuestras luminarias

En cuanto a los residuos peligrosos generados por nuestra actividad, únicamente gestionamos la separación y recogida de fluorescencia, residuo generado de nuestras lámparas.

### Gestión medioambiental, ISO 14001

Contamos desde marzo de 2015, con un certificado ISO 14001 de Gestión Medioambiental, que nos permite apostar por la eficiencia energética no solo en nuestros productos y servicios sino en nuestras prácticas diarias.

De esta forma, hemos elaborado una Guía de Buenas prácticas medioambientales, que comunicamos tanto a nuestros empleados como a nuestros clientes y proveedores, en la que entre otras cosas, recogemos reco-

mendaciones para el ahorro del consumo de papel en la oficina, ahorro de consumo eléctrico y ahorro de consumo diésel durante la conducción.

Para evaluar el impacto de nuestros consumos, realizamos mensualmente mediciones de nuestros consumos de papel de oficina, consumo eléctrico, de agua y de combustible en vehículos, y establecemos indicadores anuales para revisión.

## Lucha contra la corrupción

**Principio 10: las empresas deben trabajar contra la corrupción en todas sus formas, incluidas extorsión y soborno.**

Si bien nuestra empresa no cuenta con políticas ó medidas de anticorrupción propias, nuestro modelo de gobierno se basa en el cumplimiento de la legislación en todos los ámbitos de aplicación en nuestra empresa, tanto laboral, como de protección de datos, fiscal y contable, productos que cumplen con normativa comunitaria, etc.

Anualmente, sometemos nuestra empresa a dos auditorías que son llevadas a cabo por empresas externas para fomentar la total transparencia:

- Auditoría anual contable, con revisión de los estados financieros de la compañía, la imagen fiel y en buen hacer de sus órganos de gobierno. Esta auditoría de cuentas se lleva a cabo en 2016 si bien la empresa no estaba obligada por ley a auditar sus cuentas. Además, los resultados de dicha auditoría son publicados mediante su inscripción en el Registro Mercantil correspondiente.
- Auditoría anual del Sistema de Gestión de Calidad (ISO 9001) y Gestión Medioambiental (ISO 14001).

## IV. SEGUIMIENTO Y EVALUACIÓN

Para evaluar nuestro grado de desempeño y cumplimiento con los diez principios del Pacto Mundial, cuyas conclusiones hemos detallado en el punto III de la presente memoria de progreso, hemos utilizado la herramienta de gestión Xunta Pro-RSE que facilita la recogida de información y tratamiento de datos, para su posterior reflejo en un Informe del Pacto Mundial.

Los resultados de dicha evaluación podrán ser consultados en el documento ANEXO - INDICADORES DE MEDICIÓN.

### Información de contacto

---

#### **Patricia del Río**

Responsable del Sistema Integrado de Gestión  
(Calidad y Medioambiente) y RSE

MOONOFF S.L.

C/República Checa nave 24, P.E. Costa Vella  
15707 Santiago de Compostela

Tif: 981 072 100

*info@moonoff.com*



## ANEXO: INDICADORES DE MEDICIÓN

Para completar la información contenida en este Informe de Progreso, se detallan a continuación los indicadores de medición analizados:

Indique la misión, visión, valores, principios y normas de su organización (códigos de conducta, códigos éticos, etc.).

**MISIÓN:** La misión de Moonoff consiste en el desarrollo de soluciones en iluminación LED que permitan un ahorro de energía mediante una luz eficiente y de calidad.

**VISIÓN:** Nuestra visión es convertirnos en un referente mundial en el mundo de la iluminación LED.

**VALORES:**

- **Compromiso:** Nuestro compromiso con el cliente es absoluto. Ofrecemos en todo soporte nuestro soporte para desarrollar los proyectos de la mano. Siempre es más importante ganar y mantener un cliente que efectuar una venta. Esta es la filosofía que ha hecho crecer a Moonoff.
- **Innovación:** En los tiempos actuales, existir como empresa no es suficiente, se tiene que permanecer y ofrecer al mercado soluciones innovadoras a corto plazo. En Moonoff creemos que es fundamental agregar características poco comunes a nuestros productos dándole un valor añadido a la par que diferencia, asegurando siempre una calidad óptima. Lo tomamos como un reto. Ampliar los límites del mercado aportando nuevas prestaciones en el campo de la iluminación para así, estar siempre un paso por delante.
- **Profesionalidad:** Somos un grupo joven de profesionales que apuesta por una mejora continua en todos sus procesos para que esto sea trasladado a la obtención de una calidad óptima. Estamos en constante evolución para así seguir el ritmo frenético del mercado.
- **Flexibilidad:** En Moonoff estamos abiertos a desarrollar nuevos productos a partir de las necesidades planteadas por los clientes. Ofrecemos el desarrollo de productos a medida estableciendo una relación cercana entre la compañía y el cliente para así lograr el resultado deseado.
- **Confianza:** Respetamos a nuestros clientes. Creemos que para que algo funcione, la confianza entre ambas es fundamental.
- **Ambición:** Si hay una palabra que sea sinónima de Moonoff esa es: Ambición. Esto se traduce en nuestro slogan: Nacidos para iluminar el mundo. Desde nuestra sede y desde nuestra filial queremos dar al cliente soluciones profesionales en iluminación LED en los diferentes sectores que la componen, desde proyectos de iluminación Retail a proyectos de alumbrado público
- **Honestidad:** La honestidad es la base de nuestras operaciones. La sinceridad y veracidad serán siempre las líneas para proceder en cada proceso de la marca.
- **Agilidad:** Nuestra estructura y organización nos permite agilizar el proceso desde el papel a la realidad siendo esto percibido por nuestros clientes.

### Perfil de la entidad

Nombre de su compañía	MOONOFF S.L.
Periodo de la memoria	01.01.2016 a 31.12.2016
¿Cuáles son sus principales actividades, marcas, productos y servicios? Acompañe de una breve descripción y explicación de productos o servicios prohibidos en ciertos mercados.	MOONOFF Iluminación: vial, industrial y de interior. Fabricación, desarrollo y comercialización de luminarias LED. Estudios luminotécnicos y de amortización. Asesoramiento.
Indique la ubicación de la sede principal.	Avda. República Checa, Nave 24 P.E. Costa Vella 15707 Santiago de Compostela, España
¿En qué países opera su organización?	España, USA, Ecuador, Chile, Mexico, Perú, Colombia, Brasil, Sierra Leona.
Indique la naturaleza del régimen de propiedad y forma jurídica.	Moonoff S.L. es una sociedad de responsabilidad limitada, constituida mediante escritura pública autorizada por el Notario D, Jesús María Rodríguez Vázquez, el día 8 de mayo de 2012, número 544 de protocolo, e inscrita en el Registro Mercantil de Santiago de Compostela, tomo 162, folio 205, hoja SC-46.173.
¿En qué mercados opera? Indique desglose geográfico, por sector y tipo de cliente.	Administraciones Públicas, entidades privadas.

Describa brevemente las etapas de su cadena de suministro, incluidos los elementos principales relacionados con las actividades, marcas principales, productos y servicios de la organización. Indique número de proveedores y su ubicación.

**\*Esquema en la página siguiente**

Número de proveedores año 2016:  
FÁBRICAS: 11  
TRANSITARIOS/TRANSPORTE: 6  
PROVEEDORES DE MATERIAL:  
Ubicación:  
FÁBRICAS: China  
TRANSITARIOS/TRANSPORTE: España y China  
PROVEEDORES DE MATERIAL: España

¿Qué iniciativas externas de carácter económico, ambiental o social ha suscrito la organización durante el periodo de memoria? Enumérelas.

Ratificación de nuestro compromiso con el Pacto Mundial de las Naciones Unidas.

¿Pertenece su compañía a alguna asociación u organización, tanto a nivel nacional o internacional?

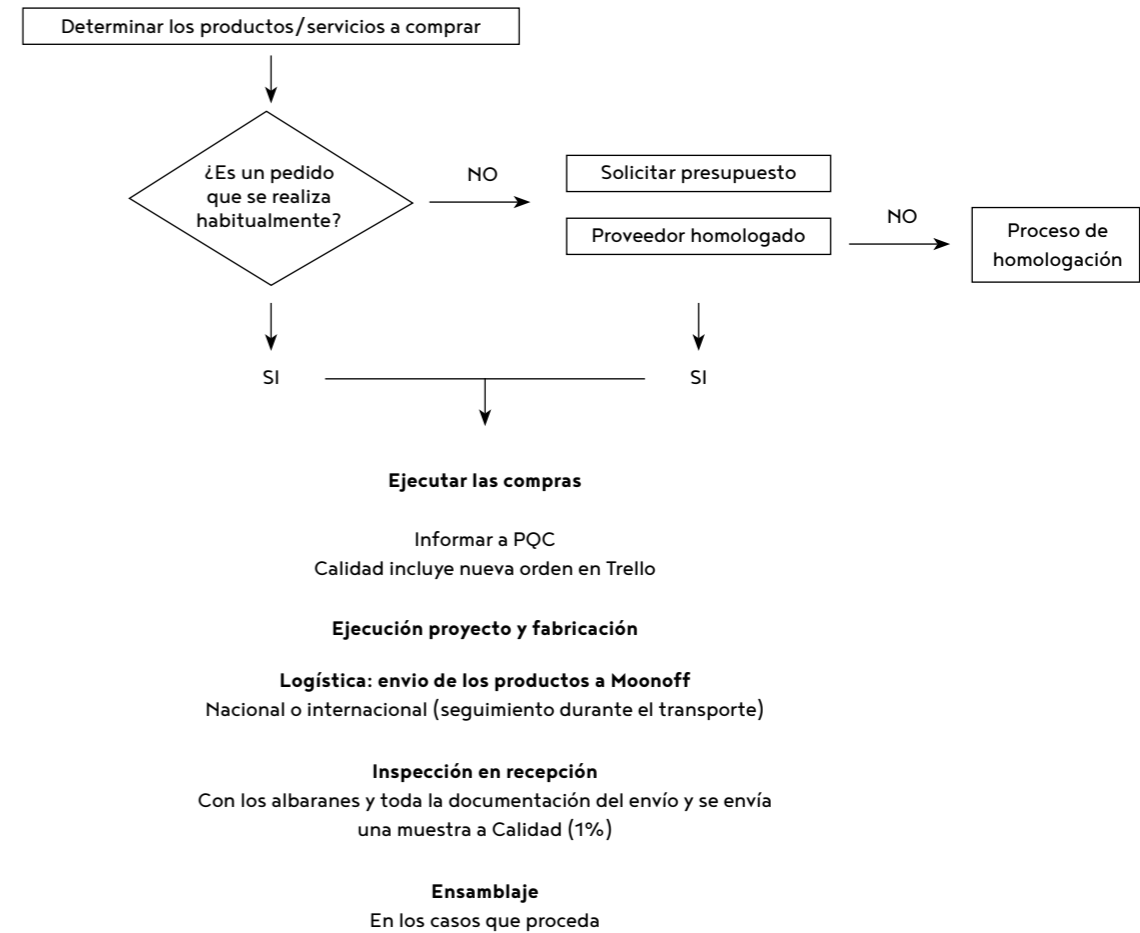
Asociaciones:  
Comité Español de Iluminación (CEI)  
AMBILAMP (asociación sin ánimo de lucro para la recogida y tratamiento de residuos de lámparas y luminarias, RAEE)  
AJE Coruña (Asociación de Jóvenes Empresarios de A Coruña)  
Club Financiero Santiago

¿Cuáles son los principales grupos de interés de su compañía?

Proveedores, clientes, trabajadores, entidades financieras, administración pública, asociaciones, comunidad local, medios de comunicación, medioambiente, competencia.

Indique unos datos de contacto por si surgiesen dudas sobre su memoria.

Patricia del Río (patricia.delrio@moonoff.com)



### Principio 1: Protección de los derechos humanos fundamentales

Indicador	[XPR-SO35] ¿Existe personal de seguridad en la compañía? ¿Se le da algún tipo de formación en materia de derechos humanos aplicada a la seguridad? En caso afirmativo indique el porcentaje de personal de seguridad respecto al total que ha recibido dicha formación.
Descripción y objeto	No aplica
Medición y seguimiento	Porcentaje del personal de seguridad que ha recibido formación en materia de derechos humanos <b>0 (%)</b>
Indicador	[XPR-SO36] ¿Opera la compañía en algún país donde conviven pueblos indígenas? ¿Se ha identificado algún tipo de violación de sus derechos durante el periodo de memoria? En caso afirmativo, explíquelos brevemente y proporcione el número total.
Descripción y objeto	No
Indicador	[XPR-SO37] En caso de que la organización lleve a cabo operaciones en países con riesgo de vulneración de los derechos humanos, indique si su compañía cuenta con alguna iniciativa donde se incluyen procedimientos relativos al respeto de los derechos humanos.
Descripción y objeto	No aplica.
Indicador	[XPR-SO38] ¿Ha realizado alguna formación sobre las políticas y procedimientos relacionados con los derechos humanos a sus empleados? Indique el número total de horas dedicadas si dispone del dato.
Descripción y objeto	No.
Medición y seguimiento	Horas totales de formación relacionadas con los derechos humanos <b>0 horas</b>
Indicador	[XPR-SO40] ¿Cuenta la organización con alguna medida o iniciativa que favorezca el desarrollo y participación de las comunidades locales?
Descripción y objeto	No

### Principio 2: No vulneración de los derechos humanos

Indicador	[XPR-SO39] En caso de que la organización lleve a cabo operaciones en países con riesgo de vulneración de los derechos humanos, ¿incluye su empresa en algún contrato o acuerdos de inversión cláusulas relativas al respeto de los mismos? En caso afirmativo, indique número y porcentaje de los acuerdos significativos que lo incluyen respecto al total.
Descripción y objeto	No
Medición y seguimiento	Contratos o acuerdos de inversión con cláusulas relativas al respeto de los derechos humanos <b>0 Contratadas</b>

### Principio 3: Libertad de afiliación y negociación colectiva

Indicador	[XPR-10] ¿Cuál es el porcentaje de personal empleado cubierto por convenios colectivos durante el periodo de reporte?
Descripción y objeto	El 100% de los trabajadores está cubierto por el Convenio Colectivo Comercio Vario de A Coruña.
Indicador	[XPR-SO6] ¿Dispone su entidad de algún convenio colectivo?
Descripción y objeto	La entidad no tiene convenio colectivo propio. El convenio de aplicación es el de la provincia de A Coruña para comercio vario.

### Principio 4: Eliminación del trabajo forzoso y bajo coacción

Indicador	[XPR-SO34] ¿Opera la compañía en algún país donde exista riesgo de trabajo forzoso? En caso afirmativo, indique tipo de centro (p.ej. fábrica), proveedor y país
Descripción y objeto	Sí, trabajamos en los siguientes países: China - proveedores de producto, componentes y fábricas



## Principio 5: Erradicación del trabajo infantil

Indicador	[XPR-SO33] ¿Opera la compañía en algún país donde exista riesgo de trabajo infantil o trabajo juvenil peligroso? En caso afirmativo, indique tipo de centro (p.ej. fábrica), proveedor y país
Descripción y objeto	Sí, la compañía opera en los siguientes países: China – proveedores de producto, componentes y fábricas

## Principio 6: Abolición de la discriminación en el empleo

Indicador	[XPR-DC10] ¿Se basa la remuneración de una parte significativa de las personas trabajadoras de su compañía (excluyendo personal empleado) en la normativa relativa al salario mínimo?
Descripción y objeto	Todos los trabajadores de la empresa reciben una retribución salarial por encima del salario mínimo.
Indicador	[XPR-DC11] ¿Su compañía opera en algún lugar donde no existe un salario mínimo local o este es variable? Si dispone del dato, desglose por sexo.
Descripción y objeto	No se opera.
Indicador	[XPR-DC12] ¿Alguna persona de su equipo de alta dirección pertenece a la comunidad local en los países donde opera? En caso afirmativo, indique el porcentaje respecto al total.
Descripción y objeto	La dirección central en España está representada por cuatro socios, todos españoles y de la provincia de A Coruña. El equipo de China, tiene como máximo responsable una mujer de nacionalidad china.
Medición y seguimiento	Porcentaje de personal directivo procedente de comunidades locales <b>100 (%)</b>
Indicador	[XPR-3] ¿Cuál es el número de personal empleado de su organización por contrato laboral y sexo?
Descripción y objeto	El número total de personal empleado para 2016 es de 27 personas: 13 indefinidos: 10 hombres y 3 mujeres 9 eventuales: 5 hombres y 4 mujeres 5 prácticas: 4 hombres y 1 mujer

Indicador	[XPR-4] ¿Cuál es el número de personal empleado por contrato laboral y por región?
Descripción y objeto	El número total de personal empleado para 2016 es de 27 personas: 13 indefinidos todos en Galicia 9 eventuales todos en Galicia 5 prácticas: 4 en Galicia y 1 en Mexico
Indicador	[XPR-5] ¿Hay alguna actividad de la organización realizado por trabajadoras o trabajadores que no sean empleadas o empleados
Descripción y objeto	No
Indicador	[XPR-6] ¿Existen cambios significativos en el número de personas trabajadoras durante el periodo de memoria?
Descripción y objeto	Sí. A principios de 2016 la empresa contaba con un total de 15 personas contratadas. Durante 2016 se procede a la contratación de 3 personas indefinidas, todas mujeres, y 4 contratos eventuales, todos hombres. A mayores, 5 trabajadores en prácticas.
Indicador	[XPR-SO15] ¿Su organización ha realizado alguna formación o capacitación a su personal empleado en el periodo objeto de la memoria? Indique el promedio de horas por persona trabajadora desglosado por sexo y categoría laboral.
Descripción y objeto	Sí, se imparte la siguiente formación al personal de la empresa: - formación en Sistema de Gestión Integrado y política de calidad y medioambiente: 10 horas/empleado - curso de inglés: 3 horas/semana/empleado - formación en prevención de riesgos laborales: 2 h/empleado - carnet de manipulador de carretillas elevadoras: 8h/empleado - curso de impresión 3D: 16 h/empleado
Medición y seguimiento	Horas de formación por persona trabajadora Promedio formación personal ingeniero / hombre <b>172h</b> Promedio formación personal ingeniero / mujer <b>172h</b> Promedio formación personal administrativo / mujer <b>156h</b> Promedio formación personal administrativo / hombre <b>156h</b> Promedio formación personal almacén / hombre <b>162h</b>
Indicador	[XPR-SO18] ¿Su empresa realiza evaluaciones periódicas del desempeño de su personal empleado? Si dispone del dato, indique el porcentaje de personal empleado que la ha recibido.

Descripción y objeto	Se implanta en el 2016 un sistema de retribución variable en función del desempeño logrado por cada trabajador. Es responsabilidad de cada responsable el evaluar el desempeño de los trabajadores a su cargo, evaluación que se realiza con carácter anual. Se debe tener una antigüedad en la empresa de 2 años para ser evaluado.
Medición y seguimiento	Porcentaje de personal empleado evaluado según su desempeño <b>65 (%)</b>
Indicador	[XPR-SO19] Indique la diversidad de personas que forma sus órganos de gobierno desglosando por porcentaje de personas pertenecientes a las siguientes categorías: sexo, edad: menos de 30 años, entre 30 y 50, más de 50, y otros indicadores de diversidad, cuando proceda (como grupos minoritarios o grupos vulnerables).
Descripción y objeto	Cargos directivos: 100% hombres 100% entre 30 y 50 años Cargos responsables de departamento: 50% hombres 50% mujeres 100% entre 30 y 50 años
Indicador	[XPR-SO21] ¿Existe igualdad salarial entre las mujeres y los hombres de su compañía? Indique la relación entre el salario base y la remuneración de las mujeres en comparación con los hombres para cada categoría laboral desglosado por país.
Descripción y objeto	Existe igualdad salarial entre hombres y mujeres para una misma categoría laboral y lugar de trabajo.
Indicador	[XPR-SO22] ¿Se ha producido algún caso de discriminación durante el periodo de memoria? En caso afirmativo, señale cuáles e indique el número total.
Descripción y objeto	No
Medición y seguimiento	Número total de incidentes relacionados con casos de discriminación <b>0 Incidentes</b>
Indicador	[XPR-SO1] ¿Se han producido nuevas contrataciones en su compañía durante el periodo de memoria?
Descripción y objeto	Durante el año 2016 se producen 7 nuevas contrataciones: 3 indefinidos, todas mujeres 4 eventuales, todos hombres
Medición y seguimiento	Total de nuevas contrataciones <b>7</b> Personal nuevo indefinido <b>3</b> Personal nuevo eventual <b>4</b>

Indicador	[XPR-SO2] ¿Cuál es la tasa de rotación de su compañía durante el periodo de memoria?
Descripción y objeto	Tasa de rotación es de 11,11 % (3 bajas sobre 27 trabajadores) Tasa de rotación del personal: <b>1,11</b>
Indicador	[XPR-SO4] ¿Qué número de personal empleado ha tenido derecho a baja de maternidad o paternidad? Desglose por sexo.
Descripción y objeto	En 2016 no se produjo en la empresa ninguna situación de baja por maternidad y/o paternidad.
Medición y seguimiento	Total de personal empleado con derecho a baja por maternidad o paternidad <b>0 empleados</b>
Indicador	[XPR-SO5] Indique el número de personal empleado reincorporado al trabajo después de que finalizase su baja por maternidad o paternidad desglosados por sexo.
Descripción y objeto	No aplica.
Medición y seguimiento	Total de personal empleado reincorporado al trabajo después de que finalizase su baja por maternidad o paternidad <b>0 empleados</b>

### Principio 7: Enfoque preventivo que favorezca el medio ambiente

Indicador	[XPR-MA1] ¿Cuál es el consumo de materiales renovables de su compañía durante el periodo de reporte? Si dispone del dato de consumo, indíquelo (peso, volumen, etc.).
Descripción y objeto	Materiales renovables consumidos: agua Consumo de agua ej. 2016: <b>87,2 M3</b>
Indicador	[XPR-MA5] Identifique los combustibles de fuentes no renovables empleados. Si dispone del dato, indique su consumo total.
Descripción y objeto	Combustibles para vehículos: gasóleo
Medición y seguimiento	Consumo total en terajulios de combustibles de fuentes no renovables <b>0 TJ</b> Total consumo gasóleo <b>3.684,66 litros</b>



Indicador	[XPR-MA6] Identifique los combustibles de fuentes renovables empleados. Si dispone del dato, indique su consumo total.	
Descripción y objeto	No aplica	
Medición y seguimiento	Consumo total en terajulios de combustibles de fuentes renovables	0 TJ
Indicador	[XPR-MA7] ¿Cuál es su consumo total de electricidad?	
Descripción y objeto	37.303 kw	
Medición y seguimiento	Total de electricidad que proviene de fuentes renovables	0 TJ
	Total de electricidad proveniente de fuentes renovables	15.965,68 kw
Indicador	[XPR-MA9] ¿Conoce el consumo que realiza su organización de: calefacción, refrigeración o de vapor? Si dispone del dato, desglose sus consumos.	
Descripción y objeto	No aplica.	
Indicador	[XPR-MA13] Indique el agua total captada por su entidad, y el desglose por fuente: aguas superficiales, aguas subterráneas, aguas pluviales captadas directamente y almacenadas por la organización, aguas residuales de otra organización y suministro de agua municipal o de otras empresas de aguas.	
Descripción y objeto	Suministro de agua municipal.	
Medición y seguimiento	Agua total captada	87,20 M3
Indicador	[XPR-MA18] Calcule las emisiones directas de su compañía (Alcance 1).	
Descripción y objeto	Emisiones directas Consumo de gasóleo vehículos empresa: Cálculo = 2,60 kg CO2/litro gasóleo = 2,60 * 3684,66 = 9580,12 kg	
Medición y seguimiento	Total de emisiones de alcance 1.	9,58Tn CO2 Eq
Indicador	[XPR-MA19] Calcule las emisiones indirectas de su compañía (Alcance 2), en función de la ubicación y, si procede, del mercado.	
Descripción y objeto	Emisiones indirectas: ELECTRICIDAD: 302 g CO2/kwh = 302 * 37.303/1000 = 11.265,51 kg CO2 AGUA: 395 g CO2/M3 = 395 * 87,20/1000 = 34,44 kg CO2	
Medición y seguimiento	Total de emisiones de alcance 2.	0Tn CO2 Eq
	Emisión CO2 (electricidad)	11,26Tn CO2 Eq
	Emisión CO2 (agua)	0,034Tn CO2 Eq

Indicador	[XPR-MA20] ¿Ha calculado otras emisiones indirectas de su compañía (Alcance 3)? Indique qué fuentes de emisión se han contemplado.	
Descripción y objeto	No aplica	
Medición y seguimiento	Total de emisiones alcance 3	0Tn CO2 Eq
Indicador	[XPR-MA23] ¿Su compañía opera con alguna sustancia perjudicial para la capa de ozono?	
Descripción y objeto	Todos nuestros productos cumplen con normativa ROHS.	
Indicador	[XPR-MA24] ¿Qué otras sustancias emite su empresa durante la actividad? Desglose las emisiones atmosféricas significativas (en kilogramos o sus múltiplos).	
Descripción y objeto	No aplica.	

### Principio 8: Iniciativas para el respeto medioambiental

Indicador	[XPR-MA2] ¿Cuál es el consumo de materiales no renovables de su compañía durante el periodo de reporte? Si dispone del dato de consumo, indíquelo (peso, volumen, etc.).	
Descripción y objeto	Materiales no renovables consumidos por la compañía: gasóleo Combustible para vehículos (gasóleo):	3.684,66 litros
Indicador	[XPR-MA4] ¿Su compañía utiliza envases y embalajes reciclados? Indique para cada categoría de producto, el porcentaje de los productos y sus materiales de embalaje regenerados.	
Descripción y objeto	No se está midiendo.	
Medición y seguimiento	Porcentaje de envases y embalajes reciclados	0 (%)
Indicador	[XPR-MA10] Indique la intensidad energética de su compañía.	
Descripción y objeto	20 kW	
Indicador	[XPR-MA11] ¿Su compañía ha llevado a cabo alguna iniciativa de eficiencia y reducción del consumo energético durante el periodo de reporte? Si posee el dato, indique la cantidad de energía reducida.	



Descripción y objeto	<ul style="list-style-type: none"> <li>Minimización uso de estufas individuales por calefacción.</li> <li>Empleo de termostatos de regulación de la calefacción.</li> <li>Instalación de detectores de presencia en baños y pasillos.</li> <li>Desconexión de los equipos al finalizar la jornada laboral.</li> <li>Substitución iluminación fluorescente o convencional por LED en todo el centro de trabajo.</li> <li>Reparto de guía de buenas prácticas medioambientales para concienciación de todo el personal.</li> </ul>
Medición y seguimiento	Consumo energético reducido mediante medidas de eficiencia <b>0 TJ</b> Cantidad de energía reducida <b>No disponemos del dato</b>
Indicador	[XPR-MA12] ¿Se ha adoptado alguna iniciativa para reducir los requisitos energéticos de los productos y servicios de su compañía? Indique las medidas adoptadas y la cantidad de energía ahorrada (en julios o sus múltiplos).
Descripción y objeto	El producto fabricado y comercializado por la compañía (iluminación LED) ya es en sí una medida de ahorro energético.
Medición y seguimiento	Energía ahorrada mediante la reducción de los requisitos energéticos de productos o servicios de la compañía. <b>0 TJ</b>
Indicador	[XPR-MA14] ¿Se ha producido algún efecto en las fuentes debido a la captación de agua? En caso afirmativo y si cuenta con información, desglose el dato indicando tipo de fuente, tamaño de la misma y si es de importancia para las comunidades locales o por su hábitat y especies que en él habitan.
Descripción y objeto	No aplica.
Indicador	[XPR-MA15] ¿Su organización cuenta con alguna iniciativa de reutilización o reciclaje de algún tipo de agua? Si dispone del dato, indique el volumen total de agua reutilizada o reciclada y el porcentaje con respecto al agua total captada.
Descripción y objeto	No aplica
Medición y seguimiento	Volumen de agua reutilizada o reciclada <b>0 M3</b>
Indicador	[XPR-MA16] ¿Alguna instalación de su compañía se encuentra ubicada en algún espacio bajo alguna figura de protección (áreas protegidas, de gran valor para la biodiversidad, etc.) o en las que estén presentes especies protegida por la Lista Roja de la UICN y en listados nacionales específicos?. En caso afirmativo indique la ubicación geográfica, las características y el grado de protección de las especies protegidas.
Descripción y objeto	No

Indicador	[XPR-MA17] ¿Se ha producido alguna iniciativa de restauración o protección de hábitats por parte de la compañía?
Descripción y objeto	No
Medición y seguimiento	Número de iniciativas de restauración o protección de hábitats. <b>0 Iniciativas</b>
Indicador	[XPR-MA21] Indique la intensidad de emisiones GEI de su compañía.
Descripción y objeto	No procede - no hay datos
Indicador	[XPR-MA22] ¿Su compañía ha llevado a cabo alguna iniciativa de reducción de las emisiones de GEI durante el periodo de reporte? Por favor, indique las emisiones evitadas.
Descripción y objeto	No aplica.
Medición y seguimiento	Total de emisiones evitadas <b>0 Tn CO2 Eq</b>
Indicador	[XPR-MA25] ¿Cuál ha sido el volumen de aguas residuales vertidas durante periodo de memoria? Desglose el dato por destino y el método de tratamiento y si ha sido reutilizada por otra organización.
Descripción y objeto	Se desconoce el dato.
Medición y seguimiento	Volumen total de vertidos. <b>0 M3</b>
Indicador	[XPR-MA26] ¿Cuáles son los residuos peligrosos generados por su compañía? ¿Cuál es el peso total de los residuos peligrosos generados por su compañía según el método de eliminación?
Descripción y objeto	DATOS LAMPARAS MATERIAL Fluorescente NATURALEZA Contaminante CODICO LER 200121 EMPRESA GESTORA AMBILAMP MEDIO DE TRANSPORTE Camión TOTAL 2016 139,93 Kg
Medición y seguimiento	Peso total de los residuos peligrosos generados <b>139,93 Kgs</b> Fluorescente (código LER 200121) <b>139,93 Kgs</b>
Indicador	[XPR-MA27] ¿Cuáles son los residuos no peligrosos generados por su compañía? ¿Cuál es el peso total de los residuos no peligrosos generados por su compañía según el método de eliminación?



Descripción y objeto	RESIDUOS NO PELIGROSOS (RNP) generados por la empresa en 2016:	
	MATERIAL Papel-Cartón NATURALEZA No Peligroso CODICO LER 200101 EMPRESA GESTORA COREGAL MEDIO DE TRANSPORTE Camión con prensa TOTAL 2016 755,15 Kg	
	MATERIAL Plástico NATURALEZA No Peligroso CODICO LER 170203 EMPRESA GESTORA COREGAL MEDIO DE TRANSPORTE Camión con prensa TOTAL 2016 202,40 Kg	
	MATERIAL Metálico NATURALEZA No Peligroso CODICO LER 160214 EMPRESA GESTORA AMBILAMP MEDIO DE TRANSPORTE Camión TOTAL 2016 3491,00 Kg	
	MATERIAL hierro ,Acero y Aluminio NATURALEZA No peligroso CODICO LER Hierro u acero 170405 CODICO LER Aluminio 170402 EMPRESA GESTORA HIERROS GAGO MEDIO DE TRANSPORTE Camión TOTAL 2016 2170,00 Kg	
Medición y seguimiento	Peso total de los residuos no peligrosos generados	0 Kgrs
	Papel y cartón	755,15 Kgrs
	Plástico	202,40 Kgrs
	Metal luminarias	3.491 Kgrs
	Hierro, acero y metal	2.170 Kgrs
Indicador	[XPR-MA28] ¿Se ha producido algún derrame de importancia para la organización durante el periodo de memoria? Indique número y volumen vertido.	
Descripción y objeto	No	
Medición y seguimiento	Volumen total de los derrames	0 M3
Indicador	[XPR-MA29] ¿Algún vertido de agua y/o escorrentía, producido por la organización ha afectado alguna masa de agua con fragilidad y hábitats relacionados? En caso afirmativo, facilite datos sobre el tamaño de la masa de agua y del hábitat relacionado, si la masa de agua y el hábitat relacionado están clasificados como área protegida (nacional o internacional) y el valor en términos de biodiversidad (por ejemplo, número de especies protegidas).	
Descripción y objeto	No	

Indicador	[XPR-MA30] ¿Su compañía ha sido multada durante el periodo de memoria por incumplimiento de la legislación y normativa ambiental? Indique si dispone del dato, del valor monetario total. En el caso de haber presentado algún procedimiento ante instituciones de arbitraje, indíquelo.	
Descripción y objeto	No	
Medición y seguimiento	Cuantía total de las multas por incumplimiento de la normativa ambiental	0 €
Indicador	[XPR-MA31] ¿Evalúa el impacto ambiental de sus proveedores? Indique el número de proveedores evaluados al respecto.	
Descripción y objeto	Se lleva a cabo, conforme a las normas ISO 9001 e ISO 14001, la evaluación de cada proveedor con el que se trabaja, exigiendo certificados de calidad y medioambiente, y en su defecto, se le exige que firmen un certificado comprometiéndose a llevar a cabo en su empresa buenas prácticas medioambientales. Para el año 2016, se evalúan un total de 17 proveedores, de los cuales: - 6 cuentan con certificados ambientales (ISO 14001) - 9 no cuenta con certificado ambiental, pero han firmado el compromiso medioambiental - 2 no respondieron a nuestra solicitud	
Medición y seguimiento	Número de proveedores evaluados siguiendo criterios ambientales	17 proveedores

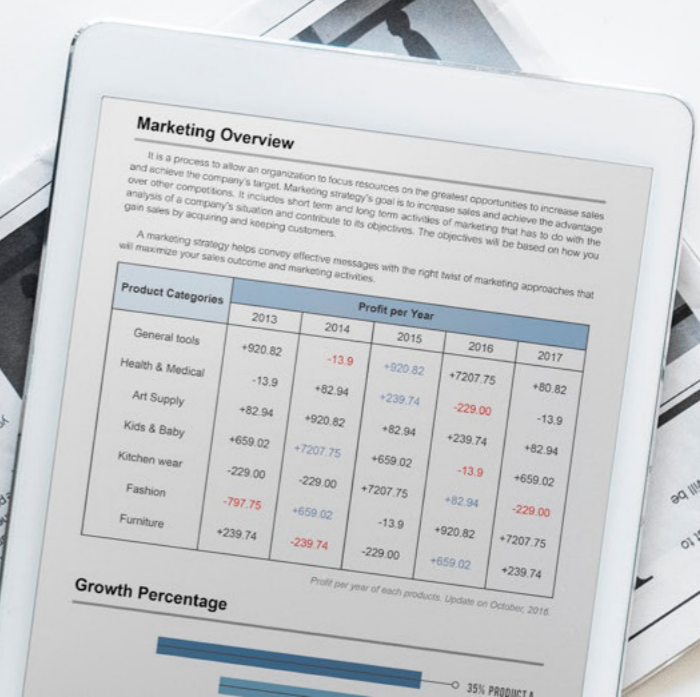
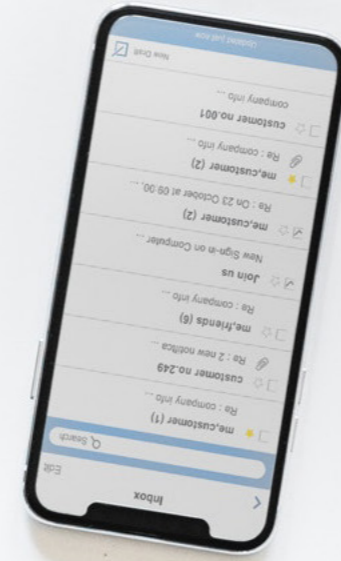
### Principio 9: Difusión de tecnologías ecológicas

Indicador	[XPR-MA11] ¿Su compañía ha llevado a cabo alguna iniciativa de eficiencia y reducción del consumo energético durante el periodo de reporte? Si posee el dato, indique la cantidad de energía reducida.	
Descripción y objeto	Nuestra empresa diseña, fabrica y comercializa productos de iluminación LED que contribuyen al ahorro de consumo eléctrico y eficiencia energética. Otras acciones llevadas a cabo por nuestra empresa consisten en: - Minimización uso de estufas individuales por calefacción. - Empleo de termostatos de regulación de la calefacción. - Instalación de detectores de presencia en baños y pasillos. - Desconexión de los equipos al finalizar la jornada laboral. - Substitución iluminación fluorescente o convencional por LED en todo el centro de trabajo. - Reparto de guía de buenas prácticas medioambientales para concienciación de todo el personal.	

Medición y seguimiento	Consumo energético reducido mediante medidas de eficiencia	0 TJ
	Cantidad de energía reducida	No disponemos del dato
Indicador	[XPR-MA22] ¿Su compañía ha llevado a cabo alguna iniciativa de reducción de las emisiones de GEI durante el periodo de reporte? Por favor, indique las emisiones evitadas.	
Descripción y objeto	No aplica	
Medición y seguimiento	Total de emisiones evitadas	0 Tn CO2 Eq

### Principio 10: Lucha contra la corrupción, la extorsión y el soborno

Indicador	[XPR-DC15] ¿Cuenta la organización con alguna medida anticorrupción?	
Descripción y objeto	Sí, normas de control interno y auditorías.	
Indicador	[XPR-DC16] ¿Están los componentes del órgano de gobierno informados de las políticas y procedimientos anticorrupción?	
Descripción y objeto	Sí	
Indicador	[XPR-DC17] ¿Se realiza alguna formación o capacitación a cerca de las políticas de anticorrupción de su empresa?	
Descripción y objeto	No específicamente, pero tanto la dirección como el personal responsable se mantienen al día en materia legal aplicable.	
Indicador	[XPR-DC18] ¿Se ha producido algún caso confirmado de corrupción en su empresa durante el periodo de memoria?	
Descripción y objeto	No	
Medición y seguimiento	Número total de prácticas confirmadas de corrupción durante el periodo de la memoria	0 incidentes



MOONOFF