

# BM Küresel İlkeler Sözleşmesi İlerleme Raporu 2017

## İÇERİK

Yönetim Kurulu Üyesi Mesajı

Rapor Hakkında

Firma Hakkında

İnsan Hakları

Çalışma Standartları

Çevre

Yolsuzlukla Mücadele

Göstergeler

Değerli İş Ortaklarımız,

Şahin Metal A.Ş. olarak, 1989 yılından bu güne kadar deneyimli kadromuz ile birlikte yurt dışı otomotiv sektörüne hizmet vermekteyiz. Çalışanlarımızı sahip olduğumuz en önemli değer ve yürüttüğümüz bu yolda en büyük gücümüz olarak görmekteyiz. Daima sorumluluk ve hesap verebilirlik bilinci ile yürüttüğümüz çalışmalarımızı 2016 yılında imzaladığımız Birleşmiş Milletler Küresel İlkeler Sözleşmesi ile pekiştirmeyi amaç edinmiş bulunmaktayız. Büyük bir heyecan içinde hazırladığımız ikinci sürdürülebilirlik raporumuzu sizlerle paylaşıyor olmanın gururu içindeyiz.

Küresel İlkeler Sözleşmesinde yer alan 10 ilkenin savunucusu olarak, bakış açısı sadece finansal göstergeler olmayan, dokunabildiğimiz her alanda bir değer yaratmayı hedefleyen ve aynı doğrultuda sektördeki diğer firmalara örnek olmayı umut eden büyük bir aileyiz.

Tüm iş süreçlerimizi insan haklarına saygılı, çalışma standartlarını sürekli iyileştiren, çevreyi koruma bilinci ile hareket eden ve yolsuzlukla mücadelede destek bir güç olacak şekilde tasarlamaya devam etmekteyiz. Bu ilkelerin tüm çalışanlarımız tarafından benimsenmesini ve bu alandaki kararlılığımızın devamını taahhüt etmekteyiz.

Emin Erhan Eser



## **RAPOR HAKKINDA**

Birleşmiş Milletler Küresel İlkeler Sözleşmesinin imzacısı olarak hazırladığımız ikinci raporumuzun içeriğini, 2017 yılı içerisinde 4 ana başlık altındaki 10 ilkeyi destekleyen ortak değerlerimiz, neler yaptıklarımız, yapmayı planladıklarımız, aynı konulardaki bir takım ölçümlerimiz ve göstergelerimiz oluşturmaktadır.

## **FİRMA HAKKINDA**

ŞAHİN METAL İmalat San. ve Tic. A.Ş., İSTANBUL / Esenyurt 'da 5850 m2 lik bir alanda 30 yılı aşkın süredir faaliyetini sürdürmekte olup yurt içi ve yurt dışı müşterilerine alüminyum pres döküm ürünleri üretmektedir. Müşterilerinin 95%'ini yurt dışı firmalar oluşturmakta, bu firmalara üretimin % 98'i ihraç edilmektedir. Avrupa ve Uzakdoğu ülkeleri ağırlıklı olmak üzere, Almanya 'nın önde gelen firmalarına (OEM ) direk parça tedariki ( Tier 1 ) sağlamakla birlikte, önde gelen birçok firmaya da Tier 2 olarak hizmet etmektedir. İhracat yaptığımız ülkelerin başında; Almanya, Hindistan, Endonezya, Romanya, Fransa, Polonya, İspanya, Slovenya, Çin gelmektedir.



*Tesisimizden Görüntüler*







## **Misyonumuz**

Artarak devam eden bilgi ve birikimimizden güç alarak; inovatif düşünce yapısına sahip, yaratıcı ve yenilikçi kadromuz ile beraber; teknolojisini sürekli yenileyen; alüminyum pres döküm ve talaşlı imalat teknolojilerini kullanarak üretim yapan; paydaşlara, çevreye, yasalara saygılı; başta global otomotiv sektörü olmak üzere diğer pazarlara da hitap eden, müşterileri ile dizayn ve çözüm ortaklığı yapan, zamanında, uygun fiyat ve kaliteli ürün sunan uluslararası bir firma olmaktır.

## **Vizyonumuz**

Avrupa'daki lider otomotiv üreticilerinin araçlarında en az bir Şahin Metal parçası ile yer almak.

## **Etik Değerlerimiz**

- Doğruluk
- Dürüstlük
- Gizlilik
- Şeffaflık
- Tarafsızlık
- Eşit davranma
- Çevreye karşı sorumluluk
- Çalışan haklarına saygı
- Sürekli iyileştirme

Bizi biz yapan değerlerimizdir.

## **KALİTE POLİTİKAMIZ**

İstenen ürün kalitesini sağlayarak ve zamanında teslimat ile müşteri memnuniyetini sürdürmeyi,

Ürünlerimizi gönderdiğimiz ülkelerin, kanun ve standartlarına uygun olarak çalışmayı,

Teknolojik gelişmeleri takip ederek yenilikçi ve yaratıcı yaklaşımları ürün ve proseslerimize uygulamayı,

Teknik, yönetsel ve davranışsal becerileri artıran eğitimler ile yetkin personel gelişimini sağlamayı,

İş kazası, meslek hastalığı ve çevresel etki doğurabilecek durumları, etkin bir risk analiz değerlendirmesi ile tespit etmeyi ve ortadan kaldırmayı,

Hammadde ve enerji kaynaklarımızı verimli bir şekilde kullanarak israfı önlemeyi, Yönetim sistemi standartlarını ve yasal mevzuatları takip ederek sürekli sistem gelişimini garanti altına almayı,

Süreçlerin doküman gerekliliklerini karşılamayı ve bu süreçlere ait performans göstergelerini takip ederek sürekli iyileştirmeyi,

Tüm işveren, çalışan ve tedarikçilerimizin kalite, iş güvenliği ve çevre konularında tam katılımını sağlamayı taahhüt ederiz

**MÜŞTERİLERİMİZ VE ÜRÜNLERİMİZ**



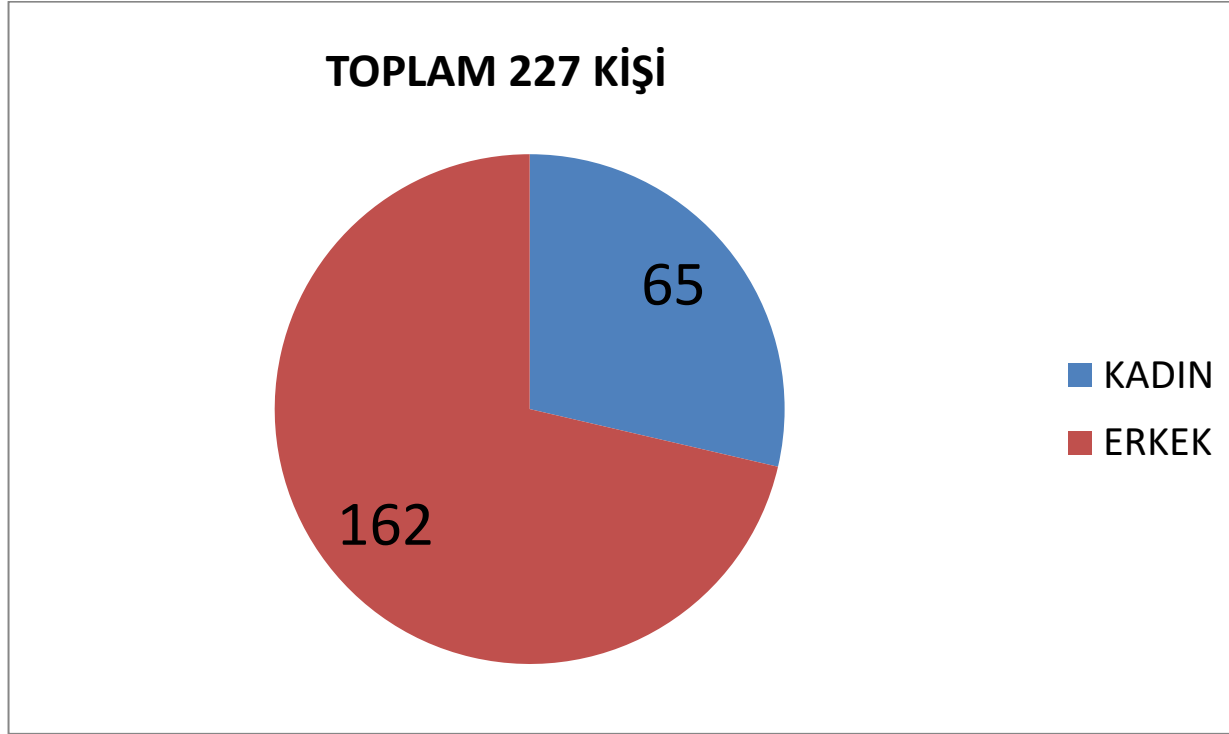
Mercedes-Benz



**Mubea**



### ÇALIŞAN SAYIMIZ; (Aralık 2017)



*ÇALIŞAN KIDEM ORTALAMAMIZ 3,8 YIL*

*TÜM ÇALIŞANLARIMIZIN YAŞ ORTALAMASI 36' DIR*

## İLERLEME RAPORU

### **1.İnsan Hakları;**

**İlke 1:** İş dünyası uluslararası ilan edilmiş insan haklarına destek olmalı ve saygı göstermeli

**İlke 2:** İş dünyası, insan hakları ihlallerinin suç ortağı olmamalı

ŞAHİN METAL kuruluşundan beri ilan edilmiş ve küresel kabul gören “insan hakları” na her zaman saygılı davranmış, çalışanların güvenliğini ve sağlığını ön planda tutmuştur.

*Üretim tesisimizin tamamı modern imkanlarla donatılmış, soyunma odaları, yemekhane, mola alanları gibi ortak kullanım alanlarımızı tasarlar iken hijyen ve konfor ön planda tutulmuştur.*

Yemeklerimiz yaklaşık 120 kişilik kapasitesi olan geniş, temiz ve ferah yemekhanemizde yenmekte, profesyonel bir yemek firmasından yerinde üretim hizmeti almaktayız . Menüler lezzet çeşitliğine ve kalori ihtiyaçlarına dikkat edilerek hazırlanmaktadır.

Firmamızda çalışanlar arasında din, mezhep, etnik köken, cinsiyet gibi konularda ayrımcılığa asla yer verilmemektedir. Tüm çalışanlar eşit haklara sahiptir ve eşit fırsatlar sunulmaktadır. Herkesin inancına, dünya görüşüne saygılı bir çalışma ortamımız olup, bunlarla ilgili ayrımcılığa yönetim olarak kesinlikle karşı bir politika yürütmekteyiz. *Eşit davranma ilkesinin ihlalden şüphelenildiği durumlarda çalışanlar rahatlıkla İnsan Kaynakları ofisini ihbar kanalı olarak görebilirler ve yönetimin bu konudaki hassasiyeti üst seviyededir.*

Tesisimizde mesai saatleri içinde namaz kılınmasına müsaade edilmekte ve rahat edilmesi için mescidimiz bulunmaktadır. Tüm çalışanların ücretleri tam, zamanında ve yüzde yüz resmi olarak ödenmektedir. Yılbaşı tatili ve bayram tatillerine girmeden önce yılda 3 defa ikramiye ödemeleri yapılarak çalışanlarımızın masraflarına destek olmak ve aileleri ile daha rahat tatil geçirmeleri hedeflenmektedir. Ramazan ayında erzak paketi, Kurban Bayramından önce kurban eti, Ramazan Bayramı öncesinde çikolata, dini günlerde kandil simidi dağıtımı genel uygulama haline gelmiştir.

Çalışanlarımıza iş kanunundan doğan tüm hakları konusunda genel bilgilendirme yapılarak her zaman faydalanabilecekleri “İç Yönetmelik Kitapçığı” dağıtılmıştır.

Bilgilendirmelerin yanı sıra, çalışanlarımız bir şikayetleri olduğu zaman öneri- şikayet kutuları aracılığı ile iletebileceklerini ve mutlaka yetkili bir kişi tarafından değerlendirileceğini bilirler. Değerlendirilen öneriler hakkında olumlu veya olumsuz olarak ve neden göstererek çalışanlarımıza geri bildirim sağlamak sürecin bir parçasıdır.

2017 yılında yeni olarak uygulamaya koyduğumuz üretim alanının İK tarafından her gün ziyaret edilmesi çalışanlarımızla iletişimi arttırmakla birlikte, bir problemleri olduğu zaman İnsan Kaynaklarına hızlı ve rahatlıkla ulaşmalarına olanak sağlamıştır. Bu sayede tüm çalışanlarda gözle görülür bir memnuniyet ve güven artışı gözlemlenmiştir.

Çalışanlarımızın güvenliği ve sağlığı her şeyden önce gelmektedir. Tesisimizde periyodik olarak risk analizleri, saha denetimleri aksamadan yapılmaktadır. Haftanın 3 günü gelen iş güvenliği uzmanımızın yönlendirmeleri ile tespit edilen uygunsuzluklar hızlıca giderilmektedir. Ayrıca çalışanlarımıza teslim ettiğimiz kişisel koruyucu donanımların standartları karşılamasının yanında daha rahat kullanım için birinci sınıf kaliteli ürünler temin edilmektedir.

Tüm çalışanlarımızın sağlık durumları iş yeri hekimi ve sağlık personeli tarafından takip edilmektedir. Her 6 ayda bir şirketimize gelen mobil sağlık araçları vasıtası ile periyodik olarak yapılan sağlık taramaları sonuçları kişisel veri koruma esasları dikkate alınarak kaydedilmekte, önceki taramalara nazaran değişen değerler takip edilmekte ve personel bilgilendirilmektedir. Sağlık durumu ile yapılan işin uygun olmadığı sonucu çıktığı durumlarda derhal personel sağlık durumuna uygun farklı bir işte şartları değişmeden istihdam edilmeye devam edilir.

Çalışanlarımızın özlük bilgilerinin gizliliğine ve güvenli şekilde saklanmasına önem verilmektedir. Kişisel Verilerin Korunması Kanununda da emrettiği gibi, personelin özlük bilgileri firma içinde gerek fiziki şartlarda gerek de elektronik ortamda güvenliği yüksek bir şekilde saklanmaktadır ve yetkili olmayan personel tarafından erişimi engellenmiştir. Ayrıca kişisel verilerin işlenmesi, saklanması, 3.kişiler ile paylaşılması veya silinmesi gibi konularda tüm personele gerekli bilgilendirmeler yapılmış ve mutabakatları imzalı olarak alınmıştır.

Gebe ve yeni doğum yapmış çalışanlarımızın çalışma saatleri mevzuatın belirttiği şekilde düzenlenmektedir. Sağlık durumlarına uygun işler verilerek periyodik gebelik kontrolleri için ön görülen ücretli izinler verilmektedir. Kadın çalışanlarımızın gece postalarında güvenli bir şekilde evlerine ulaşmaları için servis güzergahlarında düzenlemeler yapılmıştır.



## 2.Çalışma Standartları

**İlke 3:** İş dünyası, çalışanların sendikalaşma ve toplu müzakere özgürlüğünü desteklemeli.

**İlke 4:** Zorla ve zorunlu işçi çalıştırma uygulamasına son verilmeli.

**İlke 5:** Her türlü çocuk işçi çalıştırılmasına son verilmeli.

**İlke 6:** İşe alım ve işe yerleştirmede ayrımcılığa son verilmeli.

Şahin Metal A.Ş'nin çalışma standartları bağlı bulunduğumuz kanun ve yönetmelikler çerçevesinde düzenlenmekle birlikte, önceliklerimiz gereği daha iyi çalışma imkanları sağlamayı hedeflemekteyiz.

Şahin Metal A.Ş'nin tarihinde mevzuata aykırı veya izinsiz işçi çalıştırılmamış, ayrıca çocuk işçi çalıştırılmasına karşı bir tavır sergilemiştir. Bunların yanında genel olarak zorla çalıştırma, uygun olmayan çalışma koşulları gibi hiçbir konuda yetkili merciler tarafından bildirilmiş bir şikayetle karşı karşıya kalmamıştır.

Çalışanlarımızın toplu hareket etme özgürlüklerine saygılı davranılmış, mevcut çalışanlarımızın sendika vs gibi kurumlara üyeliklerinin olup olmadığı hakkında bir araştırmaya gidilmemiş ve hiçbir çalışanımıza bu konuda ayrımcı davranılmasına müsaade edilmemiştir

İş yerimizde uygulanan çalışma saatleri kanunların emrettiği şekildedir ve işin gereği bu saatin üzerine çıkılması gerektiği durumlarda hiçbir çalışan fazla çalışmaya zorlanmamış, bilakis karşılıklı gönüllük esas alınmıştır.

Verimlilik, personel memnuniyeti ve aidiyet duygusunu arttırmak için 2018 yılı iş planları içinde, tüm birimler dahil edilmek üzere mola uygulamasına geçiş planlanmıştır. Uygulamanın detayları şu şekildedir; yemekten önce ve yemekten sonra 15'er dakika olmak üzere 2 mola verilecektir. Mola alanları mevsimine göre kapalı ve açık olmak üzere tasarlanmış ve ikram edilecek sıcak içecekler için gerekli malzeme tedarik edilmiştir. Ayrıca sigara içen ve içmeyen personellere dinlenme zamanları için ayrı alanlar tahsis edilmiştir. Mola uygulamasının firma genelinde yaratacağı olumlu etkileri 3.ilerleme raporumuzda paylaşmayı hedeflemekteyiz

Çalışanlarımız Şahin Metal'de çalıştıkları her saatin ücretini mevzuatların öngördüğü şekilde ve eksiksiz ve %100 resmi olarak hesaplanacağını, zamanında ödeneceğini ve sosyal güvenlik bildirimlerinde herhangi bir eksik olmayacağını bilir. Şahin Metal A.Ş de çalışanlarımızın izin hakları titizlikle takip edilir, kanunda adı geçen tüm ücretli izinler uygulanır. Verimli bir çalışma için dinlenmenin gerekli olduğu düşünülerek hak edilen yıllık izinlerin kullanılmasına özen gösterilir.

Yılda bir kez tüm firma genelinde çalışan memnuniyeti araştırması yapılır. Detaylı ve tüm konuları kapsayan sorularımıza verilen cevaplar sisteme işlenir, rapor haline getirilir. Akabinde iyi ve yetersiz kaldığımız konular hakkında görüşmek üzere "Çalışan Memnuniyeti Yıllık Toplantımızda" tüm bölüm yöneticileri toplanır ve bir önceki yıla göre kıyaslamalar yapılır. Toplantı sonunda alınan kararlar hızlıca uygulanır ve çalışanlarımız toplantı kararları hakkında bilgilendirilir.

Bilgi paylaşımı tüm birimler tarafından benimsenmiş ortak bir değerdir. Firmamızda tüm çalışanların faydalanabileceği bir kütüphanemiz bulunmaktadır. Ayrıca eğitim dokümanları ortak sisteme kaydedilip ihtiyaç duyan herkesin yararlanması sağlanmaktadır.

2018 de uygulamaya geçecek bir diğer planımız performans yönetim sisteminin devreye almaktır. Her iş tanımı için belirlenmiş performans kriterlerine göre veriler işlenecek ve aylık değerlendirme sonuçları ortaya çıkacaktır. Hedefimiz

performansı yüksek çalışanlarımızın ödüllendirilmesi ve buna bağlı olarak işe bağlılık ve memnuniyetlerinin arttırılması, desteklenmesi gereken personel için de ayrıca çalışmaların yapılmasıdır.

İşçi sağlığı ve iş güvenliği kapsamında ulusal mevzuat ve standartların yanı sıra uluslararası standartlarda göz önüne alınarak gerekli çalışmalar yapılmaktadır.

Bu anlamda işçi sağlığı adına çalışanların 6 ayda bir yenilenen periyodik sağlık taraması ile çalışanların sağlık süreçleri, iç ortam hijyen ölçümleri ile mesleki risklerin belirlenerek çalışma alanının düzenlenmesi ve bu riskler doğrultusunda eğitim verilerek çalışanlarımızın bilinçlenmesi sağlanmaktadır. Ayrıca 2018 yılında detaylı ve her işi kapsayan ergonomi analiz çalışması yapılacaktır. Çalışma sonucunda hedefimiz; her işin ergonomiye uyumu, mevcut risklerin tespiti ve bu bağlı önleyici aksiyonların alınmasıdır. İşyeri hekimi tarafından haftalık ziyaretler sağlanarak çalışanların sağlık durumları takip altında olması sağlanır. İşe giriş süreçlerinde işyeri hekimi onayına bağlı olarak çalışanın işe uygunluğu göz önüne alınarak işyeri hekimi değerlendirmesi doğrultusunda işe giriş onayı verilmektedir.

İş güvenliği çalışmaları kapsamında ise risk değerlendirmesinin oluşturulması ve aktifliği sağlanarak tespit edilen riskleri ortan kaldırmak adına aksiyon planları oluşturulmaktadır. Sahadaki riskler, riskleri yok etme hiyerarşisiyle ortadan kaldırılmakta veya kabul edilebilir seviyeye düşürülmektedir. İşçi sağlığı ve iş güvenliği kurulumuz ayda en az bir kez toplanarak mevcut gündem çerçevesinde gerekli kararlar almakta ve tüm kurul üyelerine tebliğ edilmektedir. Saha içerisinde gözlem ve denetim mekanizmalarının işlemlerini ve bu durumların hızlıca kurula taşınmasını sağlamak için çalışan sayısına oranla üç adet çalışan temsilcimiz görev yapmaktadır.

Tesis güvenliği adına doğal afetler ve endüstriyel kazalara karşı acil durum senaryolarının belirlendiği acil durum eylem planımız mevcuttur. Bina yapısı ve makine yerleşimi göz önünde bulundurularak oluşturulan tahliye planı ve eğitilmiş personelden oluşturulan acil duruma müdahale ekiplerinin görevleri acil durum eylem planında yer almakta ve tesis içerisinde ilan edilmiştir.

Acil durumlarda hareket tarzlarının belirlenmesi için yılda en az bir kez tahliye yangın tatbikatı yapılmaktadır..

Çalışanların periyodik iş güvenliği eğitimleri yıllık eğitim planı ile belirlenerek yıl içerisinde tamamlanması sağlanmaktadır. Plan dışında yapılan işin gereği spesifik eğitim gerektiren durumlarda bu eğitimlerin uzman kuruluş veya kişilerce verilmesi sağlanmaktadır.

Tehlikeli ve Çok tehlikeli işler kapsamında T.C. Milli Eğitim Bakanlığı'na onaylı mesleki eğitimleri yapılmaktadır.

İş sağlığı ve güvenliği çalışmaları ile yıl içerisinde meydana gelen ramak kala değerlendirmesi yapılarak bir sonraki yılın çalışma, periyodik kontrol ve eğitim planları oluşturulur. Ayrıca raporda var ise iş kazalarının sıklık ve ağırlık oranlarının hesaplamaları yapılarak kazaların detaylı incelemesinde bulunulur.

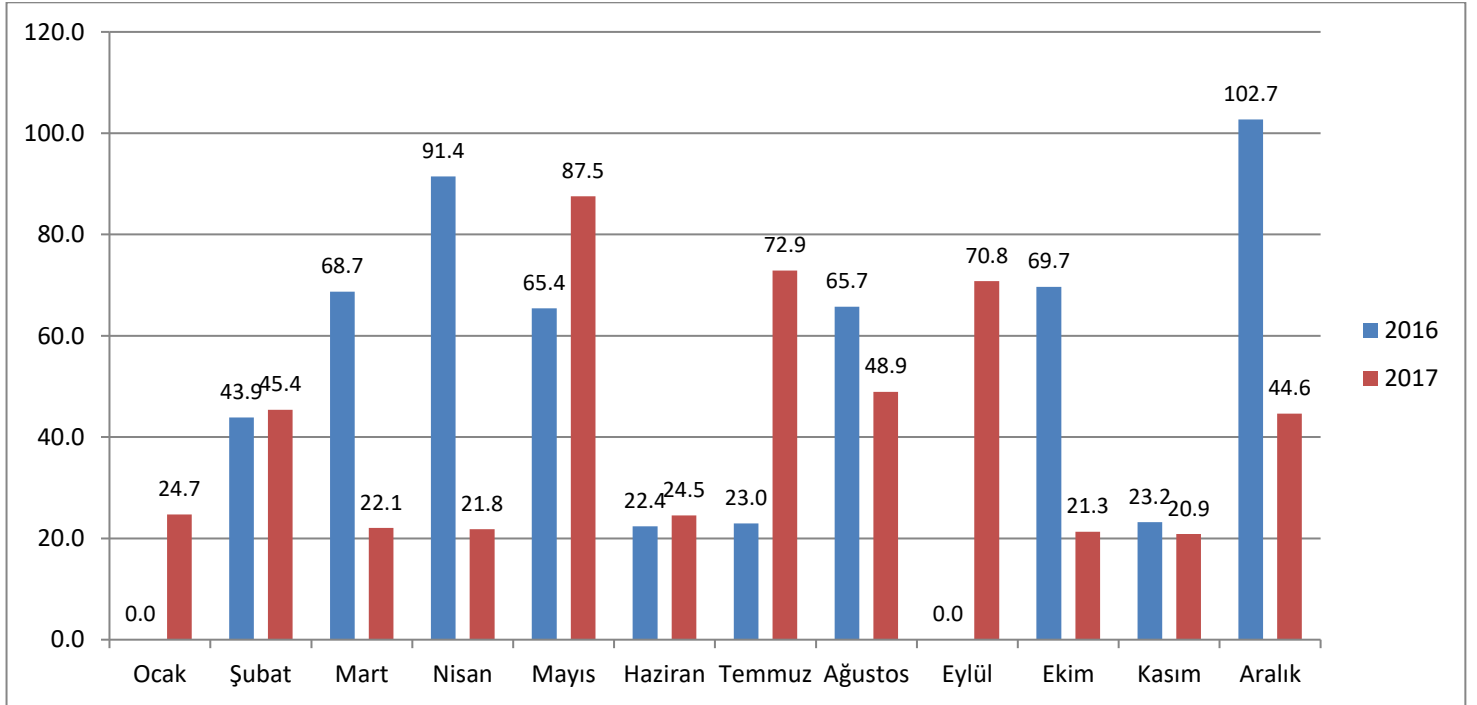
Tesis içerisinde yer tüm ekipmaların İş Ekipmanlarının Güvenli Kullanımında Sağlık ve Güvenlik Şartları yönetmeliğine uygun olarak test ve kontrolleri A tipi muayene kuruluşlarına yaptırılmaktadır. Tesis içerisindeki yolcu ve yük asansörleri ise Türk Standartları Enstitüsü tarafından kontrolü sağlanmaktadır.

Prosesin gereği veya tesis içerisinde kullanılan ve depolanan kimyasal alanlar IEC 60079-10-1:2015+COR1:2015 e göre Patlayıcı ortamlar Alanların sınıflandırılması - Patlayıcı gaz ortamları belirlenmiştir.



**2017 yılında toplam 1031  
saat (adam x eğitim  
saati) İşçi Sağlığı ve İş**

#### 2016/2017 Kaza Sıklık Oranı



**İnsan Kaynakları Politikamız;** Şahin Metal'in stratejik hedefleri ile kendi hedeflerini örtüştürebilen, değişikliğe hızlı ayak uydurabilen, kişisel ve mesleki gelişimine öncelik tanıyan, takım oyuncusu insan kaynağına erişmek, elde tutmak ve yetiştirmektir.

**İşe alım ve yerleştirme süreçlerimizde** adil ve sistematik bir yaklaşım benimsemekteyiz. Aday değerlendirme aşamasında cinsiyet, etnik köken, din, mezhep, siyasi görüş,.. gibi ayrımlara bakılmaksızın yalnızca yetkinlikler, tecrübe ve işe uygunluk kriterine göre karar alınmaktadır. İşe alım sürecimizde yetkinlik bazlı mülakatlar, referans araştırmaları ve kişilik testleri metodlarından yararlanılmaktadır.

Farklı ülke asıllı başvuran adaylara ve stajerlere kapımız daima açıktır. 2017 yaz döneminde Nijeryalı, Pakistanlı stajler ile birlikte çalışma şansımız olmuş, 2018 yılı içinde Suriyeli bir vatandaşımız Bakım bölümünde tekniker unvanı ile tam zamanlı olarak işbaşı yapmıştır. Ücret yönetiminde eşit işe eşit ücret yaklaşımından hareketle, sorumluluk, risk, çalışma koşulları, bilgi ve beceri gibi kıstaslar baz alınarak işlerin önem sırası belirlenmiş ve ücretlemeler buna göre yapılmıştır. İşe başlangıç ücret baremlerini saptarken piyasa koşulları ve iş değerlendirme kriterleri dikkate alınmaktadır. Şahin Metal olarak kadın iş gücünün çalışma hayatına katılımını desteklemekteyiz.

**2017 yılında 2016 Aralık  
ayına kıyasla toplam  
istihdamımızı %10  
arttırdık.**

**2017 yılında sağladığımız  
yeni istihdamın %20'si  
kadın iş gücüdür.**

## **Etkinlikler**

Sosyal etkinliklerin bir takım ve aile olma duygusunu güçlendirdiğine inanıyoruz. Her yıl gerçekleştirdiğimiz iftar yemeklerimizde 10 yıl ve üzeri emeği geçen arkadaşlarımıza teşekkür plaketlerini takdim etmekteyiz. Yine aynı gecede çekiliş ile hediye dağıtmak geleneğimiz haline gelmiştir.



2017 yılında verdiğimiz iftar yemeğinden görüntüler







*Doğum günü kutlamaları ile çalışma arkadaşlarımızın özel günlerinde mutluluklarını paylaşmaya devam ediyoruz*



2017 yılında her çalışanımıza özel bir doğum günü kutlaması gerçekleştirmek istedik. Buradan hareketle sene başında tüm firma için doğum günü hediyelerimizi yaptırdık ve tek tek her arkadaşımızı doğum gününde yerinde ziyaret edip güzel dileklerimizle beraber hediyelerini takdim ettik. Bu ziyaretlerin başlayacağından habersiz çalışma arkadaşlarımızın ilk şaşkınlığı ve sevinçleri bizim için en büyük mutluluk olmuştur.

Yazın düzenlenen iftar yemeklerin aylarında düzenlediğimiz yemekler artık geleneksel hale gelmiştir.



Özel gün etkinliklerimize “8 Mart Dünya Emekçi Kadınlar Günü “kutlamasını ekledik. Kadın istihdamın ülke ekonomisi ve kalkınma için önemli bir güç olduğuna inanıyor, Şahin Metal olarak kadın istihdamına verdiğimiz önemin kararlılıkla devam edeceğini taahhüt ediyoruz.

*8 Mart 2017 Dünya Emekçi Kadınlar Gününden Görüntüler*





Yine 2017 yılında özel gün kutlamalarımıza bir yenisini daha eklemiş olmanın mutluluğunu yaşadık. Çalışanlarımızdan anne veya baba olanlara yeni doğan bebek bakım setimizi hediye ediyoruz. Bu sayede hem bu tatlı heyecanlarını paylaşıyor, hem de bebeklerinin temel ihtiyaçları için ufak bir katkımızın olması ile mutlu oluyoruz.

### *Çalışanlarımızın kariyer gelişimine destek oluyoruz*

Şahin Metal’de tüm çalışanlar mevcut görevlerini daha iyi yapabilmeleri için gerek teknik gerek kişisel gelişim eğitimleri ile desteklenirler. Yıllık eğitim planları oluşturulurken bölüm sorumlularının, hatta bireysel talepler ve ihtiyaç analizleri dikkate alınır. Amaç; ihtiyaca ve değişen koşullara cevap veren, verimli ve etkin eğitimleri organize etmektir. İnsan Kaynakları bölümü tarafından eğitimlerin gerçekleşmesini takiben eğitimden beklenen gelişmelerin gözlenip gözlenemediği sorgulanır ve raporlanır.

**2017 yılında toplam 2968 saat (adam x eğitim saati) eğitim düzenlenmiş ve 42.500 TL harcanmıştır.**

2018 yılı eğitim planımız oluşmuş ve bütçelenmiştir. Mesleki ve teknik eğitimlerin yanı sıra, özellikle süreç sahiplerinin yöneticilik/liderlik yetkinliklerini geliştirmeye yönelik eğitimler organize edilecektir.

## 3.Çevre

**İlke 7:** İş dünyası, çevre sorunlarına karşı ihtiyati yaklaşımları desteklemeli.

**İlke 8:** Çevresel sorumluluğu arttıracak her türlü faaliyete ve oluşuma destek vermeli.

**İlke 9:** Çevre dostu teknolojilerin gelişmesini ve yaygınlaşmasını desteklemeli.

### Taahhüt

Şahin Metal, enerji, hammadde gibi kaynaklarından maksimum verimi sağlayacak şekilde kullanılmasını, az atıklı üretimin desteklenmesini, atıkların geri kazanımını ve yeniden kullanımını, çevreye ve canlılara zarar vermeden bertarafının gerçekleştirilmesini amaçlamış ve bu yönde de toplama, taşıma, geri kazanım ve bertaraf işlemlerinin doğru şekilde yapılabilmesi için tüm imkanları oluşturmuş, profesyonel çevre danışmanlık hizmeti almakla birlikte ve daha da iyi sonuçlar hedefleyerek iyileştirmelerine devam etmektedir.

Firmamız atık yönetimi konusundaki çalışmalarını belediye atıkları, ambalaj atıkları, tehlikeli atıklar, tehlikesiz atıklar ve üretimimize mahsus özel atıklar olmak üzere beş ana başlık altında yürütmektedir.

2017 yılında iç proseslerimizdeki teknolojik eklemeler ve bazı otomasyon uygulamalar ile atık çıkışlarında iyileştirmeler sağlanmıştır. Geçmiş yıl verileri ile karşılaştırıldığında iyileşme net bir şekilde görülmektedir.

Ayrıca döküm makinalarımızda kullanılan hidrolik yağ alternatifi yanmaz ve tutuşma özelliği olmayan muadil yağ ile değiştirilmiş ve olası tehlikelerde yangın riskini de belli oranda ortadan kaldırmış böylece çevre için de emniyetli bir oluşum sağlanmıştır.

#### **Elektronik Atık**

**2016: 170 kg iken 2017: 38 kg indirilmiştir**

#### **Atık Yağ**

**2016: 15250 kg iken 2017: 4200 kg düşmüştür**

#### **Kumlama Atığı ve Atık Çamur**

**2016: 14490 kg iken 2017: 12482 kg olmuştur**

Atık sınıflandırmalarımız da geçmiş yıllara göre yeni eklemeler olmuştur.

Tıbbi Atık ve Atık Pil 2017 yılında ilk kez bertaraf için ilgili lisanslı firmalara gönderilmiştir.

İmalatta otomasyon teknolojisinden tam faydalanım amaçlanmış ve kişiye dayalı üretim mantığından uzak tam otomatik bir üretime geçiş arzulanmıştır. %50 tam otomasyon üretime başlanmış ve 2018 yılında tam kapasite otomasyon hedeflenmiştir. Dolayısı ile çalışan kaza riski de azaltılmıştır.

Şahin Metal bünyesinde oluşan tüm atıklar sınıfları ile ilgili lisanslı bertaraf veya geri kazanım firmalarına verilmekte böylece çevre için zarar teşkil edecek bir risk olasılığını ortadan kaldırmaktadır.

2017 yılında arıtma için dış kaynaklara gönderilen Endüstriyel atık su miktarında bir düşüş sağlanamaması sebebiyle 2018 yılı yatırım planlarımıza kendi bünyemizde bir arıtma ve ayrıştırma tesisi kurma kararı alınmıştır. Bu oluşumdan sonra atık su tekrar kullanıma kazandırılacak ve hem kullanım suyundan hem de bertaraf bedelinden firmamız kazanç sağlayacaktır. Şu an projeler ve teklifler alınmaktadır, 2018 yılı içerisinde devreye alınacaktır.

Çevre bilincinin tüm birim ve çalışanlarımızda tam anlamıyla algılanması sebebiyle tüm atıklar ayrıştırılmakta, kapalı alanlarda muhafaza edilmekte ve bekleme süreleri geçirilmeden bertaraf veya geri kazanım için gönderilmektedir.

2017 yılında tüm çalışanlar için çevre bilinci ve atık yönetimi konulu eğitimler tamamlanmış, bireysel farkındalığın ve sorumluluk bilincinin arttırılması hedeflenmiştir.

#### **2017 Çevre Eğitimi Görüntü**

**Toplam 5 oturumda 170 kişi Çevre Koruma Bilinci ve Atık Yönetimi Eğitimi Almıştır.**



Atık toplama alanında ve fabrikanın çeşitli bölgelerinde atık konteynerları mevcut olup çeşitlerine göre farklı renklerde işaretlenmiş ve içlerinde kullanılan toplama poşetleri de yine belirlenmiş renklerde kullanılmaktadır. Toplama depolarının doluluğuna göre bertarafı için ilgili işletmelerden araç talebi yapılır ve sevkleri sağlanır.

Şahin Metal, işyerinde var olan ya da dışarıdan gelebilecek tehlikelerin belirlenmesi, bu tehlike risklerinin analiz edilerek gruplandırılmasını ve kontrol tedbirlerinin kararlaştırılması amacıyla yapılması gerekli risk değerlendirme ve analiz çalışmalarını yapmaktadır ve gerekli önlemler alınmaktadır.

Yaşam için vazgeçilemeyen doğal çevremize karşı görevimiz korumak, katkıda bulunmak ve ondan bilinçli olarak yararlanmaktır. Firmamızda da doğal yaşama katkı sağlamak adına fabrika yerleşkemizin etrafına ağaçlandırma yapılmış, ayrıca bahçemizin ayrılmış alanlarına yeşillendirme ve çam ağacı ile ağaçlandırma yapılmıştır. Ayrıca yağmur sularının kapalı ızgaralara toplanıp kanalizasyona aktarımı sağlanmaktadır.

#### *Fabrikamızın Atık Toplama Alanları*





## 4.Yolsuzlukla Mücadele

**İlke 10:** İş dünyası, rüşvet ve haraç dahil her türlü yolsuzlukla savaşmalı.

Şahin Metal, dolaylı veya dolaysız her türlü yolsuzlukla mücadelede faaliyetlerine ve taahhüdüne devam etmektedir. İş prensiplerimiz ve ahlakımız gereği hem sınırları içinde bulunduğumuz ülkenin yasal düzenlemelerine uygun hem de ticari ilişkiler içinde bulunduğumuz firmaların ülkelerinin kanunlarına uygun hareket etmek önceliğimizdir. Tüm çalışanlarımız etik değerlerimiz hakkında bilgilendirilmiş ve yeni başlayan çalışanlar da bilgilendirilmeye devam edilmektedir. Şahin Metal iç yönetmeliğimizde bu konuda tüm çalışanlardan taahhüt almanın yanı sıra, yazılı olmayan ancak herkes tarafından benimsenmiş kurallar gereği dolaylı veya dolaysız her türlü rüşvet almak, vermek, aracı olmak vb gibi konularda karşıt tavrımızı devam ettirmekteyiz.

Aksi bir durumundan şüphelenildiği takdirde üst yönetim bu konuda direkt şikayet merkezidir. Gizlilik çerçevesinde durum soruşturulur ve aydınlatılır ve disiplin kurulu gerekli ihtar veya cezaları uygular.

Tüm şirket olarak dürüstlük, hesap verebilirlik, çıkar çatışmasından uzak durmak ve her alanda etik davranmak gibi ilkelerimizden asla ödün vermeden çalışan bir firma olarak tanınma konusunda kararlıyız.



