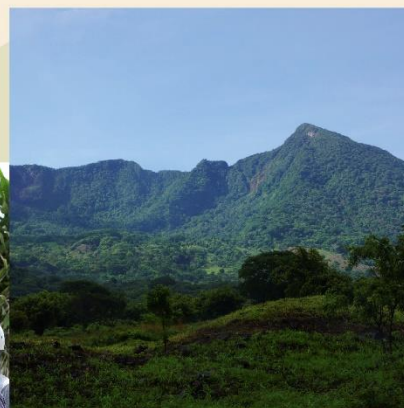




El café de nuestra tierra

2018



**COMUNICACIÓN
DE PROGRESO**

PACTO GLOBAL DE NACIONES UNIDAS

TABLA DE CONTENIDO

Carta del presidente de la Junta Directiva

- 1. Liderando con un enfoque de compromiso con la sostenibilidad.....4***
- 2. Nuestra razón de ser..... 7***
- 3. Asumimos el compromiso de operar con un enfoque de Derechos Humanos.....12***
- 4. La implementación de los Principios Rectores del Pacto Global de Naciones Unidas...13***
- 5. Hacia el futuro.....32***

Carta del presidente de la Junta Directiva



Café Las Flores
Km. 13 Carretera a Masaya
Entheos Centro Corporativo
Módulo A-203 Managua, Nicaragua
1800 - CAFÉ (2233)

Managua 27 de enero de 2018

A nuestras estimados (as) áreas de interés,

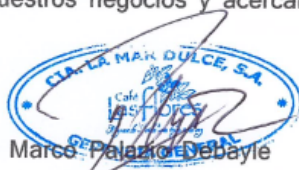
El grupo Café Las Flores, por tercer año consecutivo pone a su disposición información relevante y de interés a través del presente informe de sostenibilidad "Pacto Global", donde se evidencian compromisos de la organización de integrar en las operaciones una estrategia de negocio con enfoque de sostenibilidad impactando directamente en los social, económico y medioambiente.

Nuestra relación armoniosa con el medio ambiente y las comunidades es parte de un legado familiar que se ha transmitido de generación en generación. Siendo la tierra y la biodiversidad integrada, vista no como un medio si no como un bien común con nuestras áreas de interés, dando lugar al crecimiento económico.

Al tomar el reto de operar bajo esta visión nos permitimos identificar nuevas oportunidades de negocio, afianzar nuestra relación con los grupos de interés, un mejor posicionamiento por esta razón los principios rectores de Pacto Global forman parte integral en todas nuestras decisiones.

Espero que con la lectura de este documento que ofrecemos aporte para tener una mayor y mejor información de nuestros negocios y acercarnos cada vez más.

Atentamente,



Gian Marco Palacios De Bayle
Presidente de la Junta Directiva



Liderando con un enfoque de compromiso con la sostenibilidad.



Erick Bonilla, Gerente de Turismo

Las empresas exitosas hoy en día son aquellas que enfocan sus esfuerzos y objetivos en métodos y estrategias Sostenibles en el tiempo.

Los visitantes de la actualidad buscan sitios en los que se respete el medio ambiente, que tenga políticas y acciones de conservación y preservación de la naturaleza, pero, sobre todo, el estar seguro que el dinero invertido en sus viajes tenga un impacto positivo en la economía local, su gente y sus comunidades, generar oportunidad laboral o mejora en la educación y la calidad de vida de las personas.

Ser sostenible además garantiza el máximo aprovechamiento de todos los recursos de la empresa ya corto plazo una reducción de costos y la minimización de los impactos negativos y debe de reflejarse en los valores de todos los colaboradores para influir en el entorno en donde se desarrolla la actividad económica.

Laura Sanchez Silva, Gerente de Tiendas



Es una necesidad de ajustarse al cambio, la sostenibilidad es básica para que las empresas crezcan, para esto debemos de ser eficientes en los servicios que brindamos, calidad en los productos que ofrecemos, seleccionar bien a nuestro proveedores y tomar acciones como: reducción de desperdicios, eficiencia en el uso de materiales, manejo adecuado de basura, esto ayuda a mejorar el impacto ambiental, a una mejor calidad de vida para los colaboradores y comunidad en general, es una responsabilidad que todos tenemos.

Delvin Treminio, Gerente Administrativo.



La sostenibilidad en las operaciones es uno de los eslabones que asegura compromiso interno de contribuir a un uso racional de los recursos, y que el sistema marche desde lo micro hasta tener un impacto general en la sociedad. No puede haber sostenibilidad social sino hay también una sostenibilidad empresarial en sus procesos y operaciones.

Eliana Zavala, Gerente Comercial.



La sostenibilidad en nuestras operaciones es importante ya que nuestros clientes ya no solo buscan un producto de excelente calidad a un precio adecuado, su decisión de compra también se ve afectada por el impacto que el producto que adquieren hace en la sociedad y el medio ambiente. Estamos comprometidos con el respeto al medio ambiente, buenas prácticas agrícolas y el apoyo a la comunidad a través de nuestra certificación Rainforest Alliance de Hacienda El Progreso.

Ricardo Loaisiga, Gerente Financiero.



La sostenibilidad es un componente que garantiza que los recursos sean aprovechados de manera eficiente. Analizar el impacto de las acciones de la empresa sobre el medio ambiente garantiza beneficios tanto para la empresa como para las comunidades en las que operamos. Hay una creciente conciencia sobre la importancia de la sostenibilidad y cada vez hay más clientes que se detienen para decidir qué productos comprar o consumir.

Azarias Zavala, Gerente de Haciendas.



La sostenibilidad es importante para continuar generando beneficios en el tiempo. Esto a su vez depende de varios factores, incluyendo la disponibilidad continua de los recursos empleados, la administración y la relación a largo plazo de costos y beneficios. El objetivo final es mejorar las condiciones socioeconómicas para todos, lo que incluye, por supuesto, a las empresas mismas. Por eso decimos que una empresa es sustentable cuando tiene la capacidad de asegurar su continuidad y posicionamiento a largo plazo, además de contribuir al progreso de la generación presente y futura.





Vledya McRea Calderon, Gerente De Desarrollo Humano.

Una estrategia de sostenibilidad proporciona una base para la gestión en áreas de relevancia como son: ambiental, social y económica alineadas a la estrategia del negocio (misión, visión, valores, razón de ser) proporciona conciencia a todos los niveles de la organización y desarrolla empresas sólidas, rentable, desarrollando relaciones justas y sanas con las partes de interés.





Nuestra razón de ser

Nuestros Orígenes

La Familia Palazzo, quienes provienen de una ascendencia italiana. Para los italianos el café es verdaderamente un rito, un componente esencial de cada día. El café es un placer social, un momento de pausa para charlar con amigos, parte de las reuniones con clientes o simplemente un corte en la rutina diaria. A Italia se le atribuye la invención del espresso, por medio de la primera máquina para hacer expreso que fue construida y patentada por Ángelo Moriondo de Turín, Italia en 1884. Y toda esta tradición histórica, la familia Palazzo la trajo consigo a Nicaragua. Extendiéndose hasta nuestros tiempos actuales.

La familia Palazzo llego a Nicaragua a finales de 1,800's y desde entonces han contribuido al desarrollo económico para la nación. Se movilizaron en embarcaciones de vapor desde el viejo continente, llamado "The Nave Liguria". El primer ancestro de la Familia Palazzo es Domenico Martino Palazzo, nacido alrededor de 1660, aunque de quien ya se disponen datos en papel es de Stefano Palazzo y Vittoria Minelli. Cuenta el libro "History of the Palazzo Family" que el primer acercamiento de la familia Palazzo en Nicaragua es por medio de Domenico Palazzo, allá en los años 1850-1851.

Don Luis Palazzo, nieto de Stefano Palazzo, luego de un viaje se establece en Corinto, Chinandega y en 1878 funda de E. Palazzo y Cía. Ltda.

Don Alessandro Palazzo (Don Sandro), bisnieto de Don Luis y padre de los actuales dueños del negocio cafetalero, fue el artífice de que este negocio cafetalero surgiera y tuviera éxito, a través de su amor y pasión por la naturaleza, entenderla, respetarla y aprovecharla conscientemente; retribuyéndole todo lo que ella le brindaba.

Don Sandro estuvo muy involucrado en el desarrollo del negocio del café de la familia y fue la fuerza impulsora en la financiación, la molienda y exportación de café de calidad superior.

El hogar de nuestro café



Hacienda el Progreso, ubicada en las faldas del imponente volcán Mombacho, conocida como la zona de amortiguamiento, el área que comprende la parte protegida como "Reserva natural del Volcán Mombacho" llamada una isla Biológica ya que algunas especies de plantas y animales que habitan esta zona no pueden subsistir en un clima y ambiente diferente.

Es también un lugar emblemático para el cultivo de café, iniciando operaciones hace más de 90 años. Cabe destacar que, desde el inicio de operaciones, el manejo del café ha sido el mismo. El mismo método de pago, la misma medida. Lo único que cambió fue el valor a la unidad de medida, denominada como "el medio".

El conteo iniciaba el día lunes y finalizaba con el pago los días sábado después de mediodía. La recolección manual del café sigue siendo una fuente de empleo temporal para los locales de las zonas y comunidades aledañas al Mombacho. Hay haciendas que, por su ubicación geográfica, cuentan con albergues temporales para los trabajadores quienes retornan a sus hogares una vez concluida la semana oficial de trabajo.

Hacienda El Progreso en sus inicios, en el espacio donde hoy se encuentra nuestra bodega, funcionaba como albergue para los cortadores de café, ya que en aquella época el acceso a la Hacienda no era tan fácil como ahora. Hoy en día todos los trabajadores regresan a sus hogares.



En la actualidad



La generación actual, Don Alejandro, Don Marco, Doña Lucía (hermanos) y Don Renato Palazzo fueron receptores de todos los valores humanos necesarios para la preservación de lo que fuera la ilusión de su padre y tío respectivamente, la vida agrícola entre cafetales y toda la maravillosa naturaleza de la zona.

Aquí, aprendieron de la naturaleza, a respetarla y preservarla. También todo lo relacionado al negocio del café, sobre la plantación, características del café, y el paso de llevar el café desde la semilla hasta su taza.

La diversificación del negocio a través de nuestras tiendas, donde más que brindar un servicio ofrecemos *experiencias memorables* y el turismo de aventura *con un enfoque socio ambiental*, donde podemos disfrutar de las bondades de la naturaleza en una relación armoniosa educando a nuestros visitantes sobre la importancia de desarrollar una consciencia ecológica y donde los miembros de la comunidad crezcan a la par de los negocios.

La familia Palazzo atesora el legado familiar que será transmitido de generación en generación, siendo pioneros en Nicaragua de los países integrados a Pacto Global en el año 2014, así año con año se ha venido reportando dando a conocer acciones e iniciativas que garantizan una estrategia de negocio con un enfoque de Derechos Humanos.

Una organización consolidada



Hoy ya somos 163 colaboradores empleados de forma directa, beneficiando a la misma cantidad de familias contribuyendo a mejorar la calidad de vida de cada uno de ellos.

De la mano el crecimiento de la organización se evidencia en ventas, asegurando así la rentabilidad.

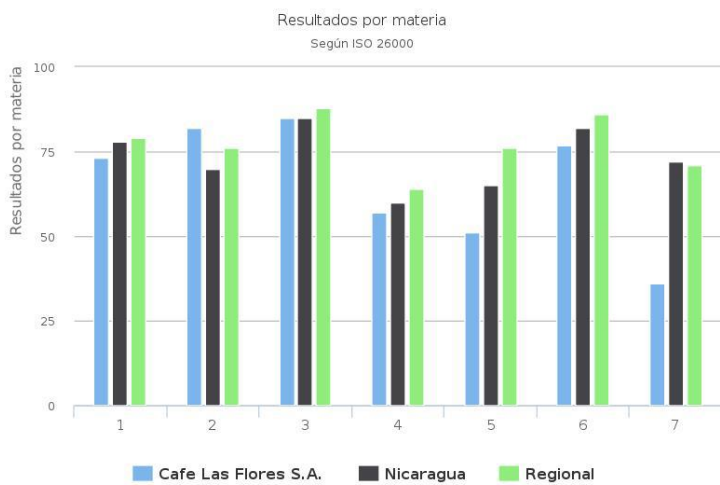
Variación de ventas CLF 2017 - 2016	
CLF	Crecimiento
Ventas LMD	4%
Ventas CBH	18%
Ventas MBT	6%
Total CLF	13%



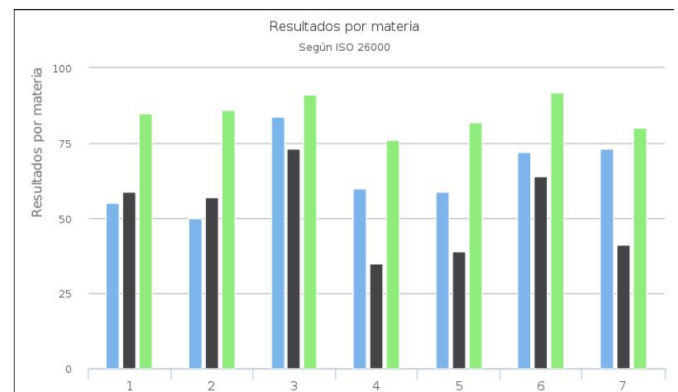
Indicarse

Por tercer año consecutivo nos medimos con la herramienta indiCARSE como parte de la coalición de empresas en Centroamérica que se interesan por operar de manera socialmente responsable.

Resultados 2016



Resultados 2017



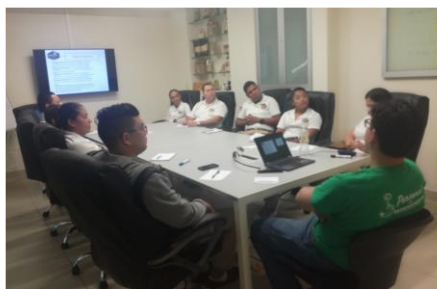
Podemos identificar retos en las materias fundamentales de Gobernanza y Derechos Humanos, en la medida que nos hemos comprometido ha aumentado nuestras propias exigencias, siendo nuestros estándares de autoevaluación cada vez más altos.

Asumimos los retos con un comité de RSE más integrado, desarrollando un plan con objetivos claros y medibles, así como la documentación de cada una de nuestras iniciativas y programas.



LLEVAMOS A LA ACCION CADA UNO DE NUESTROS VALORES CORPORATIVOS

Director Ejecutivo capacitando en tema de liderazgo



Capacitación a Proveedores alianza con FSC



NUESTROS VALORES CORPORATIVOS



1. Celebramos logros y trabajamos dificultades de manera constructiva
2. Entregamos nuestro mejor esfuerzo y nuestro corazón en todo momento para el éxito de la familia
3. Somos responsables de compartir nuestras ideas para mejorar constantemente
4. Protegemos con orgullo nuestra tradición, tierra y comunidad y construimos nuestro éxito sobre ellos.



www.CafeLasFlores.com



Nos divertimos y compartimos como una Familia.

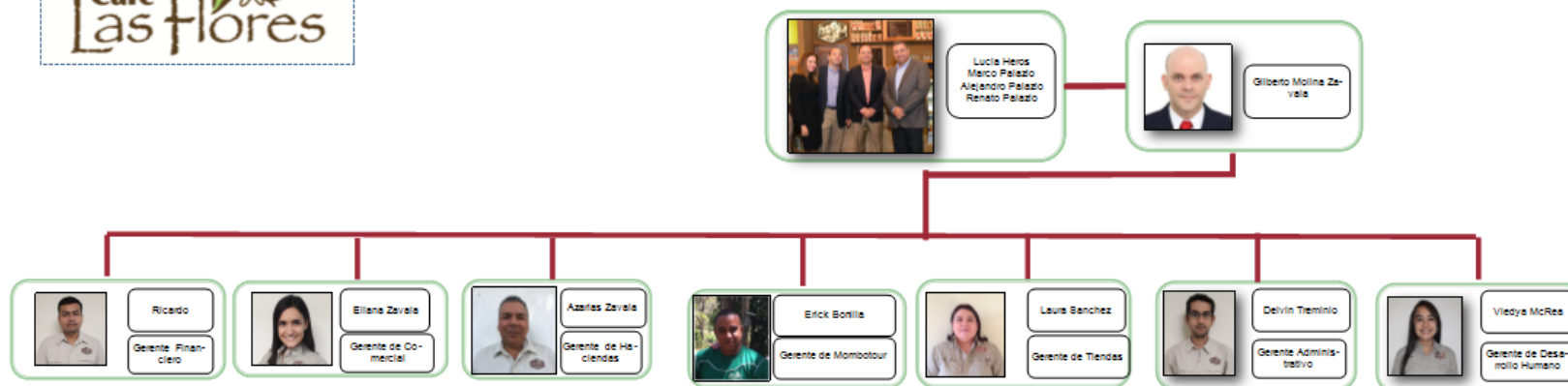


www.cafelasflores.com

Organigrama



CAFÉ LAS FLORES



ASUMIMOS EL COMPROMISO DE OPERAR CON UN ENFOQUE DE DERECHOS HUMANOS

DERECHOS HUMANOS

Principio No. 1: “Las empresas deben apoyar y respetar la protección de los derechos humanos fundamentales, reconocidos internacionalmente, dentro de su ámbito de influencia”
Principio No. 2: “Las empresas deben asegurarse de que sus empresas no son cómplices en la vulneración de los Derechos Humanos”

PRACTICAS LABORALES

Principio No. 3: “Las empresas deben apoyar la libertad de afiliación y el reconocimiento efectivo del derecho a la negociación colectiva”
Principio No. 4: “Las empresas deben apoyar la eliminación de toda forma de trabajo forzoso o realizado bajo coacción”
Principio No. 5: “Las empresas deben apoyar la erradicación del trabajo infantil”
Principio No. 6: “Las empresas deben apoyar la abolición de las prácticas de discriminación en el empleo y la ocupación”

**NOS REGIMOS BAJO 10
PRINCIPIOS
RECTORES DEL
PACTO GLOBAL DE
NACIONES UNIDAS**

ANTICORRUPCION

Principio No. 10: “Las empresas deben trabajar contra la corrupción en todas sus formas, incluidas extorsión y soborno”

MEDIO AMBIENTE

Principio No. 7: “Las empresas deberán mantener un enfoque preventivo que favorezca el medio ambiente”
Principio No. 8: “Las empresas deben fomentar las iniciativas que promuevan una mayor responsabilidad ambiental”
Principio No. 8: “Las empresas deben favorecer el desarrollo y la difusión de las tecnologías respetuosas con el medioambiente”





La implementación de los Principios Rectores del Pacto Global de Naciones Unidas.

DERECHOS HUMANOS

Principio No. 1: “Las empresas deben apoyar y respetar la protección de los derechos humanos fundamentales, reconocidos internacionalmente, dentro de su ámbito de influencia”
Principio No. 2: “Las empresas deben asegurarse de que sus empresas no son cómplices en la vulneración de los Derechos Humanos”

NUESTRO VALOR CORPORATIVO

Entregamos nuestro mejor esfuerzo y nuestro corazón en todo momento para el éxito de la familia

*Nuestra filosofía está sustentada en valores corporativos con un enfoque de **Derechos Humanos**, en la práctica nuestras iniciativas de cara a público interno promueven tratos justos, basados en principios y normas internacionales y legislación nacional, dando lugar a medios abiertos transparentes y accesibles para comunicar cualquier tipo de discriminación o abuso.*

A través de buzones de sugerencias, medios de comunicación en línea (correo electrónico), personales a través del área de Desarrollo Humano, animamos a nuestros colaboradores a expresar cualquier duda, sugerencia o denuncia, sin temor a represalias.



Se han recibido reclamos ligados a procesos administrativos a los cuales se le ha dado solución a través de las mejoras en procesos.

A través de las visitas constantes y estructuradas del área de Desarrollo Humano y equipos que lideran cada unidad de negocio se cumple el objetivo de mantener una cercanía con los colaboradores en los puntos de operación y mantener una comunicación fluida.

Nuestra política de contratación se basa en la identificación de competencias, experiencia y valores corporativos relacionados con el cargo vacante, no contratamos y publicamos las vacantes haciendo referencia a género, edad, estado civil, etc.

La participación en nuestras ferias es de 80 participantes, de esta manera cubrimos el 100% de vacantes en nuestras áreas de servicio.





Nuestros grupos vulnerables

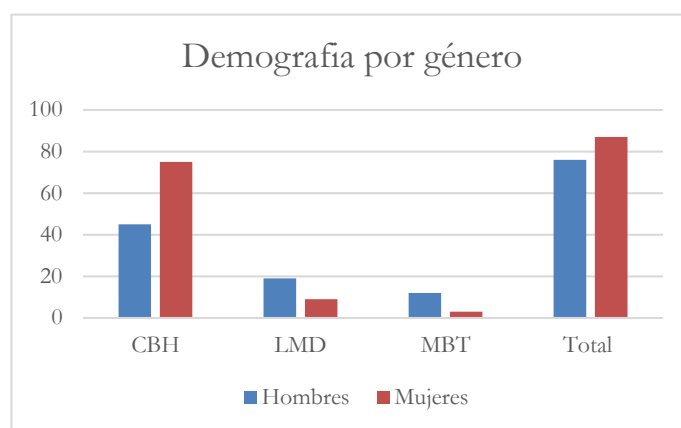
Mujeres

1. El conocimiento es la mejor forma de luchar por nuestros derechos

Prevención de Violencia intrafamiliar con enfoque de género	23 participantes
---	------------------

2. Composición por género en cada una de las áreas de negocio:

Empresa	Hombres	Mujeres	Total
CBH	45	75	120
LMD	19	9	28
MBT	12	3	15
Total	76	87	163



Nuestro reto es involucrar a mujeres a actividades laborales que según los estereotipos son solo para hombres, como el trabajo de campo y el turismo de aventura.



Este año, nos aliamos con Earth Education Project, a través de su Programa "La Chureca Chic" quienes desarrollan clases de manualidades, matemática financiera y alfabetización, de esta manera se trabaja el empoderamiento de mujeres en condiciones de pobreza para mejorar sus condiciones de vida.

La alianza consiste en emplear mujeres en nuestras áreas de servicio además de brindar espacios para que ellas compartan sus historias de vida con nuestros colaboradores (as) y ser un ejemplo y motivación para superar obstáculos.

Niños y niñas



NUESTRA ESCUELA DE VERANO EN SU TERCERA EDICION

El programa se ha desarrollado exitosamente gracias a la confianza que los padres y madres depositan en nosotros, para que sus hijos e hijas acudan a la escuela de verano, donde se brinda enseñanza del idioma inglés.

Comportamiento de matrícula			
Año	Niño	Niña	Total
2015	68	52	120
2016	74	57	131
2017	78	56	134
2018	71	82	153

Consideramos que nuestro compromiso de apoyar a niños y niñas de la comunidad aporta para que la matrícula año con año incremente.



A continuación, dejamos parte del reportaje realizado por la Licda. Francis Suarez Torres, que la hizo merecedora del primer lugar en “Premio Nacional al Periodismo Socialmente”



"Bacho" el niño bilingüe

* Magia de la Escuela de Verano

Cumpliendo con los objetivos de Desarrollo del Milenio 4: Asegurar educación inclusiva y de calidad y promover oportunidades de aprendizaje para todos; y el objetivo 17: Fortalecer las Alianzas para el desarrollo sostenible y respetando

los Derechos descritos en la Declaración de los Derechos Humanos de la OIT (138 y 146) erradicando el trabajo infantil, es la responsabilidad que motiva a *Café Las Flores* en Hacienda "El Progreso" en la comunidad Miravalle con la iniciativa de la "Escuela de Verano" que se hace posible a través del programa de responsabilidad social "Bacho" un libro bilingüe educativo para colorear, que cuenta las aventuras de un niño llamado "Bacho" en la Hacienda "El Progreso", con temas relacionados con la familia, el trabajo, la importancia de vivir en armonía con el medio ambiente y el derecho a la educación.

Cuando el granito de oro está en su momento de ser recolectado, los *Miravalle* empiezan su corte en la Hacienda "El Progreso". Iniciando paralelamente la "Escuela de Verano",

con el objetivo que los hijos e hijas de los colaboradores (as) de la hacienda participen de este proyecto educativo y no vayan a recoger café con sus padres. La "Escuela de Verano" también beneficia a niños aledaños a la comunidad Miravalle sin importar si sus padres trabajan en la Hacienda "El Progreso".



Nayeli Díaz, de siete años de edad es la segunda hija del recolector de café Mauricio Alberto Díaz, sus madre de oficio doméstica, durante esta temporada asisten para obtener más ingreso a su hogar. Nayeli cursa el primer grado de la primaria e iniciado a desarrollar el lenguaje del español, esta niña espera ansiosa la llegada de la "Escuela de Verano", para tener un encuentro con Bacho, en su segunda edición. "Me gusta mucho venir a la escuela de Verano, me dan un libro



que se llama Bacho es el cuento de un niño, con el libro he aprendido palabras nuevas que no recibo en clase, me dan recreo y refrigerio voy a iniciar mi segundo nivel de inglés, al comienzo era difícil mencionar esas palabras pero ahora las puedo decir, mi palabra favorita que he aprendido en inglés es Apple que significa manzana", expresó sonriente Nayeli.

Mauricio Alberto Díaz de 37 años padre de Nayeli, quien laboró por más de cinco años en los cortes de café, considera la Escuela de verano un apoyo a las familias que nos dedicamos a la



agricultura en café en esta zona, mi "niña Nayeli cada vez que viene de la Escuela de Verano nos comparte las palabras en inglés que está aprendiendo, yo no podría pagar esas clases de inglés para mi niña, porque para que las pueda recibir tendría que viajar hasta Granda y eso nos generaría un gasto que no puedo cubrir con mi esposa, el benéfico de la Escuela de verano es que mi hija recibe las clases aquí mismo en la comunidad, las profesoras se encargan de cuidarlo, mientras nosotros trabajamos los viene a dejar a las casa. Me siento muy contento que nos estén apoyando de esta manera, porque nos garantiza tranquilidad en el trabajo, no estoy pensando que les puede pasar algo, ni tampoco tengo que llevarla al corte de café, que también es una preocupación, el apoyo es muy bueno están pendiente de la comunidad y la educación" agregó Mauricio.



El Programa "Escuela de Verano" que *Café Las Flores* realiza en La Hacienda el Progreso brinda apoyo escolar con materiales didácticos que aportan a la educación de los niños y actividades recreativas como excursión en la Hacienda para que los niños conozcan la fauna silvestre, biodiversidad y la protección del medio ambiente.

Agosto, 2017 / 02



Adulto (a) Mayor

Con el objetivo de crear consciencia sobre este grupo vulnerable dentro de nuestros colaboradores (as) se creó el equipo de voluntarios quienes desarrollan actividades recreativas y donaciones en benéfico del "Hogar San Antonio" ubicado en Masaya, cercano a nuestras oficinas administrativas.

El reto es fortalecer el equipo y aumentar el número de actividades a 6 por año

Primera visita:

**8 kg de frijoles
8 kg de azúcar
50 libras de arroz
10 libras de avena
19 libras de avena en hojuelas
14 litros de leche
2 cajas de maicena
2 bolsas de masa
1 cajilla de huevo
2 cajas de cereal
12 bolsas de pastas
62 rollos de papel higiénico
13 unidades de jabón de baño
1 paquete de hisopo
4 cepillos de diente
1 pasta de dientes
2 desodorante
6 unidades de jabón de lavar ropa
4 bolsas de detergente
1 galón de cloro
1 galón de ambientador**



PRIMER VISITA DE EQUIPO DE
VOLUNTARIADO CLF AL HOGAR SAN
ANTONIO.
ESTAMOS ESPERANDO QUE SE SUMEN
MAS VOLUNTARIOS





PRACTICAS LABORALES

Principio No. 3: “Las empresas deben apoyar la libertad de afiliación y el reconocimiento efectivo del derecho a la negociación colectiva”

Principio No. 4: “Las empresas deben apoyar la eliminación de toda forma de trabajo forzoso o realizado bajo coacción”

Principio No. 5: “Las empresas deben apoyar la erradicación del trabajo infantil”

Principio No. 6: “Las empresas deben apoyar la abolición de las prácticas de discriminación en el empleo y la ocupación”

NUESTROS VALOR CORPORATIVO

Somos responsables de compartir nuestras ideas para mejorar constantemente

Celebramos logros y trabajamos dificultades de manera constructiva



EL HABER SIDO RECONOCIDOS CON EL PRIMER LUGAR AL PREMIO NACIONAL DE RESPONSABILIDAD SOCIAL 2017 EN LA CATEGORIA "LUGARES ÓPTIMOS DE TRABAJO". PARA NOSOTROS ES UN GRAN COMPROMISO CONTINUAR TRABAJANDO EN EL DESARROLLO DE NUESTRO CLIENTE INTERNO.



ASEGURAR EL BIENESTAR DE NUESTRO CLIENTE INTERNO SIN DUDA GARANTIZA SATISFACCION DE NUESTRO CLIENTE EXTERNO Y EL CRECIMIENTO DE LOS NEGOCIOS

El tema de la postulación fue: "Construye el ambiente y atesora a tu gente"

Nuestro razonamiento: ¿Cómo pedirle a un (a) colaborador (a) que brinde un servicio satisfactorio, si el (ella) mismo (a) no está satisfecho (a)?

Rompemos con el paradigma "El cliente externo es primero", sin perder de vista que somos por excelencia un grupo enfocado al servicio y ofrecernos experiencias memorables, parte de nuestra filosofía de trabajo es que debemos "iniciar en casa".

Como resultados podemos mantener una rotación baja en relaciona industrias del sector al que pertenece cada unidad de negocio.



Empresa	Promedio 2016	Promedio 2017
CBH	2.4	2.9
CLMD	1.08	1.3
MOMBOTOUR	0.98	0.9
Total	1.5	4.8

Con una rotación baja los costos operativos también disminuyen, los productos y servicios ofrecidos mantiene su calidad y calidez por tanto la empresa logra cumplir sus objetivos y llegar a las metas planteadas.

Capacitación:

“La importancia de la formación o capacitación de personal radica en su objetivo: mejorar los conocimientos y competencias de quienes integran una empresa; porque es a través de las personas, de sus ideas, de sus proyectos, de sus capacidades y de su trabajo, como se desarrollan las organizaciones”

Capacitación Técnica	Total asistencia	Capacitación de Desarrollo	Total asistencia
57 temas	695	12 temas	281

Temas desarrollados:

CAPACITACIONES TÉCNICAS			
No.	Nombre de la Capacitación		
1	Etiqueta,Protocolo y Maquillaje Empresarial	21	Camapañas Publicitarias en redes sociales
2	Etiqueta Protocolo de Mesa	22	Etiqueta, Protocolo y Maquillaje Empresarial
3	Café, Cráter, Santa Ana, Buenos Aires	23	Protocolo de Servicio
4	Derecho Laboral	24	Chemex
5	Ley de Seguridad Social	25	El ABC marketing Digital para restaurantes
6	Getting Things Price	26	Uso de Chemex
7	Excel	27	Nuevas tendencias de Consumo" Retos y oportunidades para la industria Cafetalera"
8	Taller de Facilitación de Agua(ANA)	28	Uso de equipos de seguridad
9	Innovacion en el Turismo	29	Mobbing Laboral
10	Induccion	30	Arqueo de Caja e Inventario Crítico
11	Nueva Norma de Rainforest Alliance, NORMA RAS 2017	31	Foro de Comunicadores Socialmente Responsables
12	Liderazgo cosciente	32	Arqueo de Caja e Inventario Crítico
13	Neuroventas	33	Buenas practicas en la manipulacion de alimentos
14	Limpieza y Calibración de Molinos	34	Normas de empaque y etiquetado que entraran en vigencia en la UE en el 2018
15	Maquillaje Empresarial	35	Empaques innovadores, captura la atención de tus clientes a través de tu marca
16	Mesa redonda RIT LMD	36	Alianza FSC
17	Ergonomía	37	Liderazgo
18	Estrategias Publicitarias y Marketing Digital	38	Educación financiera
19	Coffee Talk	39	Buenas practicas de Manufactura
20	Generar y dirigir Ventas	40	Educación financiera

41	Evacuación
42	Buenas practicas en la manipulacion de alimentos
43	Neuroliderazgo y Toma de decisiones
44	Alianza FSC
45	Consumo de productos sostenibles derivados del bosque
46	Generalidad de Higiene y Seguridad Ocupacional
47	Uso de Equipos de Protección Personal (EPP)
48	Inspección de Equipos de Protección Personal, para el uso de agroquímicos
49	Manejo Integrado de Plagas
50	Conservación del Ecosistema
51	Manejo Integrado de Cultivos
52	Plan de Emergencia Operacional
53	Conservación del Suelo
54	Triple Lavado de Envases de Agroquímicos
55	Poda
56	Técnicas de Protección de la Vida Silvestre
57	Proceso de Beneficiado Húmedo

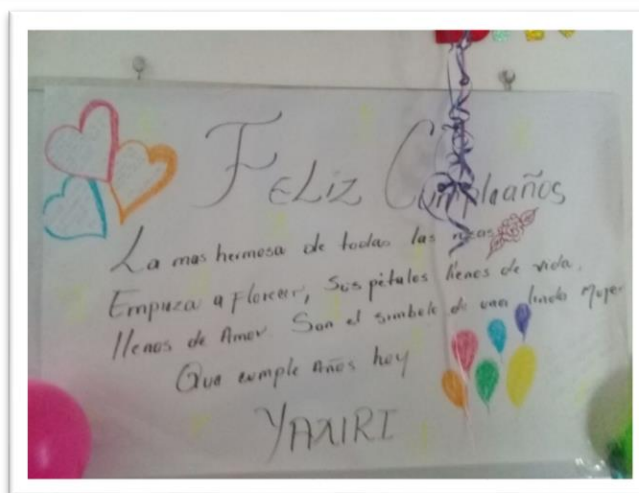
Aseguramos que cada colaborador asista a 5 capacitaciones técnicas que mejoran su desempeño.

CAPACITACIONES DE DESARROLLO PERSONAL	
No.	Nombre de la Capacitación
1	Prevencion de diabetes
2	Toma de decisiones basada en valores
3	Educacion Financiera
4	Prevencion de Violencia intarfamiliar con enfoque de genero
5	Lactancia Materna
6	Viva la diferencia
7	Prevención de Abuso Sexual
8	Prevención de acoso laboral
9	Educación Vial
10	Testimonio de vida
11	Violencia intrafamiliar y los roles de género
12	Autoestima

Aseguramos que cada colaborador asista a 2 capacitaciones de desarrollo personal que mejoran su desempeño y calidad de vida.



Desarrollamos lazos afectivos



Celebramos por segundo año consecutivo a hijos (as) de colaboradores (as) con excelencia académica



La Familia Café las Flores premia nuevamente a los niños y niñas que este año alcanzaron la excelencia académica, de esta manera vivimos nuestro valor:

"Celebramos logros y trabajamos dificultades de manera constructiva".

Se premiara a niños y niñas de educación primaria (1 ro a 6 to grado) y secundaria (Séptimo a onceavo) que obtengan promedio final de 90 a 100, se elegirán los dos promedios más altos para cada nivel de educación.

Estaremos recibiendo boletines de notas del 27 de noviembre al 15 de diciembre.



Fueron 5 niños reconocidos por su esfuerzo en el año escolar 2017.

*Joshua Andino V.
Gabriel Perez M
Azarias Zavala C
Jimmy Garcia R
Yadiel Ramirez R*

Ellos nos comparten que, con disciplina, trabajo duro, aseo y atentos a las explicaciones lograron estos resultados.



Reconocemos a los colaboradores destacados que también son ejemplo al vivir nuestros valores corporativos.





La familia Café Las Flores tiene el honor de entregar un reconocimiento a:

Rafael Alexander Dávila Sandoval

Como colaborador (a) destacado (a) del Tercer Cuatrimestre del 2017

“Entregamos nuestro mejor esfuerzo y nuestro corazón en todo momento para el éxito de la familia.”

Yo soy Café Las Flores

MEDIO AMBIENTE

Principio No. 7: “Las empresas deberán mantener un enfoque preventivo que favorezca el medio ambiente”

Principio No. 8: “Las empresas deben fomentar las iniciativas que promuevan una mayor responsabilidad ambiental”

Principio No. 8: “Las empresas deben favorecer el desarrollo y la difusión de las tecnologías respetuosas con el medioambiente”

Protejamos con orgullo nuestras tradiciones, tierra y comunidad y construimos nuestro éxito sobre ellos

Nuestro Programa de ahorro de energía



Iniciamos este año una campaña interna de ahorro de energía eléctrica, los resultados fueron satisfactorios:

En verde podemos identificar los meses que hemos logrado bajar costos en el consumo de energía, aún tenemos el reto de ser constantes y lograr bajar en aquellos locales que no lograron el cambio.

CONSUMO DE ENERGÍA												
Area	Enero	Febrero	Marzo	Abril	Mayo	Junio	Julio	Agosto	Septiembre	Octubre	Noviembre	Diciembre
Oficina	C\$ 44,550.00	34,717.17	C\$ 34,388.12	C\$ 38,054.56	39,179.13	36,514.14	37,299.12	35,506.42	37,011.17	35,715.15	68,112.11	44,663.93
Tienda Cobirsa	C\$ 90,000.00	C\$ 69,257.94	C\$ 76,065.67	C\$ 78,937.47	83,085.89	81,209.59	83,663.34	81,874.88	90,305.54	92,219.08	95,130.92	96,885.43
Tienda Entheos	C\$ 15,000.00	11,709.26	C\$ 12,814.15	C\$ 12,322.99	13,393.12	13,576.07	24,916.50	24,622.64	25,124.78	24,462.32	25,410.76	26,002.77
Tienda VSD	C\$ 26,000.00	22,751.45	C\$ 20,582.62	C\$ 15,902.25	14,831.65	15,994.05	16,761.34	16,438.20	16,655.27	16,823.30	17,730.93	17,047.77
Tienda Galeria	C\$ 36,000.00	C\$ 32,567.10	C\$ 35,804.41	C\$ 36,806.93	38,627.81	38,210.43	38,524.08	38,706.68	37,567.82	37,813.79	40,389.98	38,024.83
Tienda Metrocentro		25,675.07	C\$ 26,948.61	C\$ 32,849.04	34,033.99	33,676.20	34,784.12	35,760.82	33,157.39	32,236.29	34,251.94	32,073.95
Tienda Norte	C\$ 19,000.00	18,937.89	C\$ 21,502.89	C\$ 21,673.21	22,584.87	22,869.00	21,554.25	22,086.13	21,234.16	20,188.19	20,965.38	19,957.54
Tienda Granada	C\$ 7,500.00	7,681.29	C\$ 7,622.35	C\$ 10,061.30	7,486.45	2,292.15	2,516.47	2,742.83	2,169.23	8,749.08	9,487.56	9,402.39
Tienda San Juan	C\$ 11,500.00	11,676.65	C\$ 13,424.88	C\$ 11,219.35	10,576.94	10,724.77	34,784.12	35,760.82	33,157.39	32,236.29	34,251.94	32,073.95



Campaña de ahorro de papel

Internas:

*En septiembre del 2017, desarrollamos una aplicación en nuestra página WEB que permite llenar una aplicación en línea para formar parte de nuestra base de datos, además de no recibir más Hojas de vida impresas. De esta manera reducimos la cantidad de papel recibidos, aproximadamente en **180 libras anuales**.*



Buenos días,



Recordando siempre las iniciativas relacionadas con el consumo amigable de papel, para así aportar al cuidado de nuestro medio ambiente.

1. Evitar imprimir información que puede ser consultada digitalmente (tasas de cambio, lecturas, etc.)
2. Compartir la información a través de medios digitales, como correos, Dropbox, Skype.
3. Imprimir en papel reciclado.
4. Imprimir información solo si es estrictamente necesario.
5. Al imprimir, verificar tamaño de la fuente, márgenes de párrafo, etc. En la medida de lo posible ajustar el documento al menor número de páginas e imprimir el documento final ya corregido.
6. En caso de imprimir correos, asegurarte de imprimir solo la información necesaria, eliminar la cola de correos que no necesitas.
7. Imprimir en ambas caras.
8. Podes utilizar el papel para reciclar, para hacer bloc de notas (evitar post it)
9. En el caso de oficina, el papel que no puede ser reciclado, colocarlo en las cajas que se donan a los Pipitos, no botarlos en las papeleras así contribuye con los niños y niñas discapacitados y al levantarse también ayuda a estirar sus ligamentos.
10. Hacer uso adecuado del papel en los baños y sanitarios.

Para oficina en relación al papel que se envía a los pipitos:

Aprovechamos para pedirles que no coloquen basura (envolturas de comida, cascara de frutas, etc.), que no son material de reciclaje.

En el caso del cartón, por favor no colocar las cajas armadas, por favor desarmarlas, no les tomara más de un minuto.

Estamos contabilizando la cantidad de papel que se compra, para medir el impacto de estas prácticas.

¡Todos Somos Parte De La Naturaleza, Cuidemos Nuestra Tierra!

Saludos.



Maria Cristina Arias
Especialista de Desarrollo Humano
1800 - CAFÉ (2233) | (505) 78773529 | desarrollohumano@cafelasflores.com
Km. 13 C. a Masaya, Entorno Centro Corporativo - Managua, Nicaragua
f www.cafelasflores.com



En agosto de 2017, se desarrolló una campaña interna sobre el adecuado uso del papel

*Con esta iniciativa perseguimos reducir el consumo de papel en un **25 % en el primer semestre**.*

Donación de papel

Somos constantes en la donación de papel a los “Pipitos”, formando así parte del su programa “Recicla por la vida y la esperanza” con un promedio de 250 de libras de papel anuales.

Convenio con FSC



Que es FSC: Son una organización internacional sin ánimo de lucro que establece los estándares sobre lo que es un bosque manejado de forma responsable, tanto ambientalmente como socialmente



La firma de este convenio representa una alianza estratégica para desarrollar acciones de cara al manejo sostenible de los recursos ambientales tan importante como son nuestros bosques.



Café Las Flores
Km. 13 Carretera a Masaya
Entheus Centro Corporativo
Módulo A-203 Managua, Nicaragua
1800 - CAFÉ (2233)

Managua, 23 de Agosto del 2017.

Estimados proveedores

Café Las Flores, como parte de su compromiso con el medio ambiente ha firmado recientemente convenio con FSC (Forest Atewardship Council), dedicado a la promoción del manejo sostenible forestal y el consumo responsables de productor derivados del bosque.

Nuestro compromiso es promover la certificación FSC con nuestros proveedores, que todos los productos derivados del bosque sean certificados.

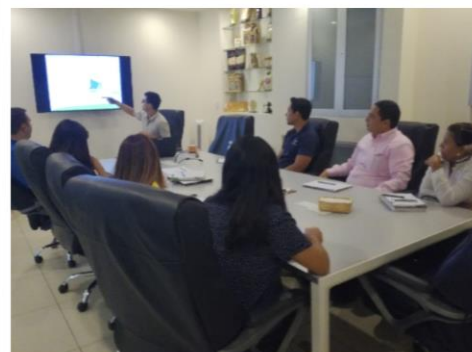
Es por ello que nos complace invitarles a unirse a estas acciones, con ellas están haciendo su cadena de suministros sostenible y aportan a la conservación de los bosques del mundo, de esta manera las generaciones futuras no serán afectadas por la deforestación y sus efectos (cambio climático, pobreza, disminución de biodiversidad, etc.).

Próximamente estaremos programando una reunión con el equipo de FSC, de esta manera brindarles información sobre el proceso de certificación.

Sin más que agregar me despido, deseándoles éxitos en sus funciones.

Atentamente,

Delvin Treminio
Gerente Administrativo



Desarrollamos capacitaciones a 6 de nuestros proveedores de productos provenientes de bosque, través de FSC sobre la importancia de la certificación tanto para la rentabilidad de la empresa como para la preservación de nuestros bosques.



www.cafelasflores.com

Nos manejamos con buenas practica socioambientales

Las operaciones se desarrollan bajo iniciativas con enfoque de sostenibilidad.

Hacienda el Progreso, operan las tres unidades de negocio, Turismo de aventura, alimentos y bebidas y siembre y cosecha de café.

Cada una de estas unidades desarrolla iniciativas de cara a la conservación de ecosistemas, protección de vida Silvestre, conservación de recursos hídricos, se mantiene una estrecha relación con la comunidad, a través de nuestra "Escuela de Verano", (capacitación y educación Turistas), nuestras prácticas agrícolas se basan en manejo integrado de cultivo y conservación de los suelos.



Capacitación interna a personal agrícola.



Conservación de vida silvestre, Januar López (Guía Turístico) a 30 niños y niñas de la escuela Miravalle.



ANTICORRUPCION

Principio No. 10: “Las empresas deben trabajar contra la corrupción en todas sus formas, incluidas extorsión y soborno”

El equipo líder, se capacita para estar informado y bajar la directriz a las partes interesadas con quien se tiene relación (proveedores, publico interno, publico externo)




CODIGO DE ETICA

Nuestro Código de ética está sustentado en 4 principios fundamentales:

1. Haciendo Negocios
2. Conflictos de intereses
3. Nuestra Comunidad y sociedad
4. Información y recursos de la empresa

EVALUACION A NUESTROS PROVEEDORES

	MANUAL PARA LA GESTIÓN DE COMPRAS	CÓDIGO: GC-6.2.1.1
		REVISIÓN: 16/10/2015
	Cuestionario de evaluación y selección de proveedores	FECHA: 04/09/2015

DATOS EMPRESA

Nombre Empresa:	Dirección:
Actividad principal:	
RUC:	
No. de empleados:	
Persona de contacto:	Cargo:
Teléfono:	Fax:
e-mail:	Web:
Tipo de proveedor: <input type="checkbox"/> equipos <input type="checkbox"/> consumibles <input type="checkbox"/> servicios	

El documento de evaluación, contempla las dimensiones social, económica y ambiental, el objetivo es conocer cómo se opera en las tres dimensiones y apoyar con un plan de remediación a través de asesoría.



Hacia el Futuro.

Seguiremos comprometidos con desarrollar nuestros valores corporativos dentro de una filosofía de Derechos Humanos con enfoque de sostenibilidad basados en la dimensión social, económica y ambiental.

Hemos identificado los siguientes puntos como prioridad para trabajar en el siguiente periodo:

- 1. Política de Derechos Humanos. Iniciamos con la documentación de iniciativas como Programas de Educación, Salud, ambientales.*
- 2. Programa de capacitación con Proveedores. Ya hemos iniciado con una herramienta de evaluación con el objetivo de brindar apoyo con asesoría técnica.*
- 3. Fortalecimiento de Programa de salud a través de alianzas con instituciones estatales y no gubernamentales. Establecimos una importante alianza con Fundación Juan Pablo II, quienes brindan atención médica especializada.*
- 4. Sabemos que la clave del éxito es crecer en alianzas público privada y sociedad civil, en esta vía nos encaminaremos para el siguiente año.*

