

Le studio graphique **Ogham**  
et l'**imprimerie Delort**  
soutiennent le Pacte Mondial  
des Nations Unies

**Communication  
sur le progrès 2016  
Société Pôle Impression**



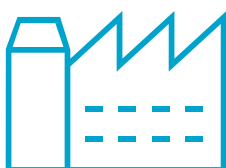
Network France

# Sommaire

Présentation de l'entreprise	4
Renouvellement de notre engagement au Pacte Mondial	5
Communication sur le progrès 2015	6
Les 10 principes du Pacte Mondial	7
Mise en œuvre des 10 principes dans notre stratégie en 2015	8
Droits de l'homme	8
Normes internationales du travail	9
Environnement	12
Lutte contre la corruption	15
Indicateurs	16
Indicateurs sociaux	16
Indicateurs environnementaux	17
Indicateurs économiques	18

## Notre société Pôle Impression

Notre société, Pôle Impression, acteur majeur de la chaîne graphique en Midi-Pyrénées (France), regroupe, sur un même site en banlieue toulousaine, le studio graphique Ogham et l'imprimerie Delort et emploie 33 personnes expérimentées et qualifiées.



Le chiffre d'affaires de l'exercice 2015-2016 s'élève à 4,6 M €.

Grâce à notre politique d'investissement régulière et soutenue, nous disposons d'un équipement à la pointe de la technologie, respectueux de l'environnement et ergonomique pour offrir les meilleures conditions de travail à nos salariés.

Notre clientèle est principalement composée de grands comptes publics et privés, collectivités territoriales, PME dynamiques du grand Sud et de la région parisienne.

Notre entreprise évolue, se diversifie, en s'attachant à donner du sens à l'ensemble de son activité. Par son engagement sociétal fort depuis de nombreuses années, elle contribue au développement durable et s'inscrit dans une dynamique de progrès.

Nos décisions et nos relations avec les parties prenantes intègrent les 3 critères que sont l'environnement, le social et l'économie.

Cette démarche volontariste a été reconnue avec l'obtention de la certification ISO 14001 (norme environnementale) depuis 2007 et du label ECOCERT 26000 (norme sociétale) depuis 2013.

Pôle Impression marque ainsi sa différence.

Nous sommes fiers d'être **la première société de la chaîne graphique en France** à être certifiée **ISO 14001** et labellisée **ECOCERT 26000** et sommes fortement engagés pour la promotion de la responsabilité sociétale dans l'ensemble de notre sphère d'influence.

## Renouvellement de notre engagement au Pacte Mondial

### Monsieur le Secrétaire Général,

Nous sommes heureux de confirmer que Pôle Impression S.A.S (studio graphique Ogham et imprimerie Delort) maintient son soutien aux dix principes du Pacte Mondial des Nations Unies concernant les droits de l'Homme, les normes de travail, la protection de l'environnement et la lutte contre la corruption.

**Notre forte volonté de faire progresser ces principes dans notre domaine d'influence reste intacte et nous les avons intégrés dans la stratégie de notre entreprise, sa culture et ses modes opératoires.**

Nous nous engageons à maintenir la mise en œuvre effective de ces principes dans tous nos actes et à en informer régulièrement nos partenaires et parties prenantes.

Dans un souci de transparence, nous rendons publics les résultats de nos actions en faveur de la bonne application des dix principes du Pacte Mondial et ce, chaque année. Nous avons une pleine conscience des défis à relever et, en ce sens, nous nous inscrivons dans une démarche d'amélioration continue.

Vous renouvelant l'assurance de notre engagement, nous vous prions d'agréer, Monsieur le Secrétaire Général, l'expression de nos sentiments les meilleurs.

Annie Pérard,  
Présidente

Thierry Pomes,  
Directeur général

# Notre communication sur le progrès 2016

Adhérente du Pacte Mondial des Nations Unies depuis décembre 2011, notre société Pôle Impression (studio graphique Ogham - imprimerie Delort) poursuit son engagement dans une démarche de responsabilité sociale/sociétale et environnementale.



Pôle Impression, qui a déjà publié quatre rapports RSE pour les années 2012, 2013, 2014 et 2015 renouvelle sa communication sur les progrès réalisés en 2016 en matière de responsabilité sociétale et notamment sur les actions menées pour soutenir les 10 principes relatifs aux droits de l'homme, aux conditions de travail, à l'environnement et à la lutte contre la corruption.

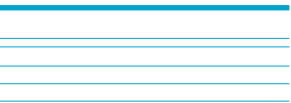
Engagés depuis 6 années dans cette démarche, et soucieux d'améliorer en permanence nos performances, nous avons été évalués pour la 3<sup>e</sup> fois, au regard de la norme ISO 26000, selon le référentiel Ecocert 26000, en janvier 2015, au niveau « EXCELLENCE ».

Les 10 principes du Pacte Mondial sont au cœur de notre démarche RSE. Les domaines d'actions prioritaires déterminés par rapport à l'impact sur nos parties prenantes sont les suivants :



# Les 10 principes du Pacte Mondial

Le Pacte Mondial invite les entreprises à adopter, soutenir et appliquer dans leur sphère d'influence un ensemble de valeurs fondamentales, dans les domaines des droits de l'homme, des conditions de travail, de l'environnement et de lutte contre la corruption.



Les dix principes sont notamment tirés des instruments ci-après :  
— Déclaration universelle des droits de l'homme ;  
— Déclaration de l'Organisation Internationale du Travail relative aux principes et droits fondamentaux au travail ;  
— Déclaration de Rio sur l'environnement et le développement ;  
— Convention des Nations Unies contre la corruption.  
Les principes, catégorie par catégorie, sont les suivants :

## Droits de l'homme

1. Les entreprises sont invitées à promouvoir et à respecter la protection du droit international relatif aux droits de l'Homme dans leur sphère d'influence ;
2. À veiller à ce que leurs propres compagnies ne se rendent pas complices de violations des droits de l'Homme.

## Normes internationales du travail

3. Les entreprises sont invitées à respecter la liberté d'association et à reconnaître le droit de négociation collective ;
4. À contribuer à l'élimination de toutes les formes de travail forcé ou obligatoire ;
5. À contribuer à l'abolition effective du travail des enfants ;
6. À contribuer à l'élimination de la discrimination en matière d'emploi et de profession.

## Environnement

7. Les entreprises sont invitées à appliquer l'approche de précaution face aux problèmes touchant l'environnement ;
8. À prendre des initiatives tendant à promouvoir une plus grande responsabilité en matière d'environnement ;
9. À favoriser la mise au point et la diffusion de technologies respectueuses de l'environnement.

## Lutte contre la corruption

10. Les entreprises sont invitées à agir contre la corruption sous toutes ses formes, y compris l'extorsion de fonds et les pots-de-vin.

# Mise en œuvre des 10 principes dans notre stratégie en 2016

Le respect des droits de l'homme est un principe  
fondamental qui est intégré dans notre gouvernance.

8

## DROITS DE L'HOMME

Nous veillons à leur respect dans le cadre de nos pratiques et celles de nos parties prenantes : fournisseurs, sous-traitants, clients.

Pour la promotion de notre engagement dans l'ensemble de la chaîne de valeur, nous avons établi :

- une charte d'achat responsable communiquée à nos fournisseurs et sous-traitants
- une lettre à l'attention de nos sous-traitants afin de les informer de l'attention particulière que nous attachons sur leur conformité au regard de leurs obligations sociales et fiscales et sur l'emploi de salariés de façon régulière au regard du Code du travail.

En participant à l'édition de supports de communication, nous soutenons plusieurs associations dont :

- « Les Amisplégiques », association humaniste, solidaire et active, qui œuvre pour améliorer la qualité de vie des personnes qui ont été atteintes d'AVC,
- « L'Avenir Castanéen Rugby », club sportif qui développe un rugby amateur avec des valeurs fortes qui caractérisent ce sport,
- « L'Union Cépière Robert Monnier » avec qui nous avons renouvelé notre soutien pour la nouvelle édition du « Pied à l'Encrier » ; l'objectif est de valoriser et de soutenir la motivation des personnes en difficulté dans leur projet de mieux maîtriser la langue française.

Par ailleurs, nous avons lancé, en fin d'années 2015 et 2016, une opération auprès de nos clients à qui nous avons proposé des agendas personnalisables, conçus et produits dans nos ateliers, dans le but de soutenir l'association « Hôpital Sourire ». Ainsi, 10 % du montant des ventes a été reversé à l'association. Celle-ci agit pour rendre plus supportable l'hospitalisation des enfants, des futures mamans et des aînés, grâce à des activités culturelles, ludiques ou éducatives et l'aménagement d'espaces de vie à l'hôpital.



“  
Signataire  
Responsable  
Respect

# Mise en œuvre des 10 principes dans notre stratégie en 2016

Le respect des droits fondamentaux au travail est  
totalement intégré dans nos pratiques et dans les relations  
liées à nos activités, notamment,

9

## NORMES INTERNATIONALES DU TRAVAIL

Par une politique des ressources humaines intégrant les principes de la RSE (Responsabilité Sociétale de l'Entreprise)

Nous nous attachons au respect du principe de non-discrimination en maintenant notre vigilance sur le respect strict des règles et bonnes pratiques correspondantes dès l'embauche d'un collaborateur et tout au long de sa carrière :

- égalité Homme/Femme
- emploi de salarié handicapé et mesures d'intégration
- recours à des entreprises du secteur adapté et/ou protégé

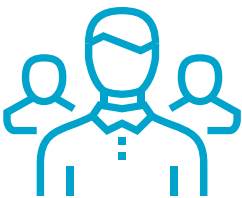
Nous veillons au respect des normes et règles de travail afin d'assurer à l'ensemble de nos salariés un bien-être au quotidien et à la mise en œuvre effective des bonnes pratiques.

Par la consultation et l'implication du personnel face à leurs conditions de travail

- Nous avons mis à jour notre Document Unique d'Évaluation des Risques sur la santé et la sécurité en impliquant le personnel à cette évaluation.
- La capacité à réagir face aux situations d'urgence a été testée par un exercice impliquant l'ensemble des salariés. Un quart des salariés de l'entreprise a bénéficié d'une formation pour la prévention incendie et la manipulation des extincteurs.
- Nos 5 salariés Sauveteurs Secouristes du Travail ont suivi une actualisation de leurs connaissances et des pratiques. Nous disposons d'un défibrillateur.

Consultation

## Ressources humaines



## Mise en œuvre des 10 principes dans notre stratégie en 2016

10

### Dialogue



- Nous avons engagé un travail sur la prévention de la pénibilité en intégrant ce critère dans nos achats de matériel: acquisition d'un transpalette électrique permettant d'économiser des efforts physiques, l'achat d'une machine multi-finition qui automatise le façonnage des petits tirages.
- Nous avons procédé à l'évaluation de l'exposition de nos salariés à la pénibilité selon les 10 facteurs définis par la loi.
- Nous avons demandé l'intervention de la médecine du travail afin d'évaluer les niveaux d'exposition sonore des salariés travaillant au sein de l'atelier (conducteurs de presse, techniciens façonnage). L'objectif étant de recueillir des conseils visant à améliorer les conditions de travail.
- Nous maintenons nos ressources en matière de santé-sécurité au travail via une société extérieure intervenant en appui régulièrement pour l'animation de la prévention des risques dans notre entreprise.

#### Par la promotion du dialogue social dans l'entreprise

Les droits fondamentaux du travail sont respectés notamment par la reconnaissance des institutions représentatives du personnel et la promotion du dialogue social dans l'entreprise.

- Organisation de deux réunions annuelles réunissant l'ensemble des salariés pour communiquer sur les résultats, les événements du semestre, les projections...
- Réunion spécifique au développement durable: information, actions entreprises, avancement du programme, échanges, propositions en vue d'une amélioration continue.
- 85 % des salariés ont eu au moins un entretien individuel au cours de l'année.
- Totale disponibilité d'écoute des salariés de la part de la Direction.

11

## “ Droit Protection Développement

- Lettre de la Direction aux salariés en début d'année (synthèse de l'exercice passé, projection)
- Rapport d'étonnement remis aux nouveaux entrants pour recueillir leur toute première perception de l'entreprise dans un but d'amélioration continue.

#### Par l'amélioration de la protection sociale de nos salariés

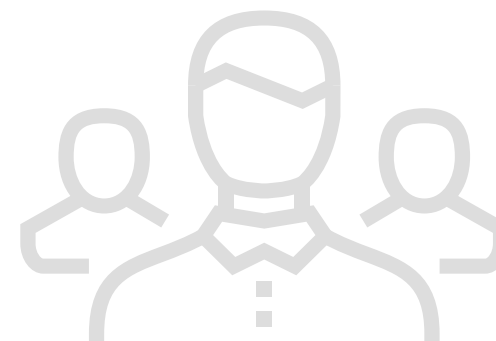
Depuis le 1<sup>er</sup> janvier 2014, tous les salariés adhérents, cadres et non cadres, bénéficient d'une prise en charge par l'entreprise de 50 % du montant de la mutuelle. La consultation que nous avons engagée en 2016 auprès de plusieurs mutuelles a abouti à un changement d'organisme au 01/01/2017, avec des prestations d'un même niveau et un coût moindre.

#### Par le développement du capital humain

Nous maintenons nos actions de formations de nos collaborateurs et de montée en compétences « métiers » afin d'accompagner les évolutions technologiques de notre activité. En 2016, 30 % du personnel a suivi une formation et notre plan de formation 2016 a été réalisé à 100 %.

#### Par les échanges avec nos parties prenantes sur les bonnes pratiques de la RSE

Notre engagement dans le développement durable est mis en avant par notre force commerciale auprès de nos clients afin de sensibiliser ces derniers aux enjeux futurs. En retour, nous avons été sollicités par un de nos clients récemment engagé dans une démarche sociétale pour échanger sur nos expériences.





# Mise en œuvre des 10 principes dans notre stratégie en 2016

## Un engagement pour le développement durable de longue date.

Notre démarche volontariste, adoptée depuis de nombreuses années, pour produire propre est reconnue depuis 2007 par la certification ISO 14001 (management environnemental).

Cette certification par une tierce partie démontre la réalité de notre engagement et de nos actions en faveur de l'environnement.

Une personne est dédiée à la vie du système de management environnemental et à son amélioration (sensibilisation du personnel, recommandations, recherche de nouvelles filières de recyclage...). Depuis 2013, nous avons dédié une ressource externe supplémentaire en support.

Notre engagement nous permet d'assurer à nos clients l'intégration de critères environnementaux systématiques dans nos procédés et achats: transfert de fichiers par ftp, recommandations de formats de papier, optimisation des fichiers, procédé de plaques CTP sans produit chimique, utilisation d'encre à base végétale, traitement et recyclage de tous nos déchets, et surtout une démarche active inscrite dans un programme d'actions dynamique.

### Nos actions en 2015 en faveur de la protection de l'environnement:

#### ■ L'achat de papier issu de forêts gérées durablement

Nous utilisons 800 tonnes de papier par an. Nous sélectionnons nos papiers pour leur respect des normes les plus exigeantes en matière de fabrication (ISO 14001) et de gestion des forêts (PEFC, FSC) en privilégiant la proximité des fournisseurs afin de limiter l'impact environnemental du transport.

100 % des papiers utilisés sont PEFC, FSC ou recyclés.

Le remplacement d'une de nos presses (sans vernis) nous permet d'économiser près de 30 tonnes de gâche papier par an.

#### ■ L'atténuation des effets sur les changements climatiques

Avec notre nouvelle presse offset, sans groupe vernis, nous évitons une surconsommation d'énergie et d'émissions de gaz à effet de serre.

#### ■ La prévention des pollutions

##### Les encres

100 % de nos encres sont à base végétale fabriquées à partir de matières premières renouvelables et purifiées (en particulier sans hydrocarbures). Les conditionnements en boîtes métalliques sont recyclés.

##### Les effluents et les déchets

Nous poursuivons notre politique de réduction de nos effluents et déchets. Nos filières de valorisation et de recyclage sont optimisées et la traçabilité de nos déchets est assurée conformément à la réglementation. La récupération des piles et de l'huile par une société spécialisée s'ajoute à celle des aérosols, eaux de rinçage/lavage, vernis, colle, cartouches, encre, toner CD Rom, emballages vides souillés, pots d'encre vides...

##### L'utilisation des ressources

Notre politique environnementale intègre l'amélioration permanente de la gestion des ressources et notamment la réduction des consommations d'énergie et d'eau.

Nous assurons un suivi régulier de nos consommations afin d'identifier toute dérive et évaluons notre performance lors de revues de direction périodiques afin de statuer sur l'efficacité des actions mises en œuvre.

Ceci nous a permis de constater une surconsommation d'eau due à une fuite sur notre réseau et d'y remédier via une entreprise spécialisée.

#### ■ Les certifications PEFC

Nous sommes certifiés PEFC et mettons en œuvre notre procédure de flux papier certifié permettant la traçabilité des opérations de transformation et de contrôle.

Ceci afin:

- d'être force de proposition en termes d'éco-responsabilité sur les papiers fibres vierges
- de proposer à nos clients des labels papetiers permettant de communiquer sur leur propre démarche environnementale.

## ENVIRONNEMENT

Politique  
environnementale

Certification



Protection

Engagement



Mise en œuvre des 10 principes  
dans notre stratégie en 2016

14

- **Le Mémorandum environnemental**  
Diffusé à l'ensemble des salariés, ce dépliant rappelle les bonnes pratiques au quotidien (déchets, électricité, chauffage, papier, etc.) ainsi que les consignes en cas d'incendie.
- **Le livret Développement durable**  
Également diffusé aux salariés, ce dépliant synthétise les points clés de la norme environnementale ISO 14001, de la norme sociétale ISO 26000, de la norme PEFC et des audits associés ainsi que du label Imprim'Vert et du Pacte Mondial.
- **Parc automobile**  
Notre parc automobile est doté de 2 véhicules hybrides. Par ailleurs, nous avons un projet de véhicule électrique en remplacement d'un véhicule diesel.
- **Sécurité**  
Nous disposons d'un plan de prévention établi par une société de gestion et de prévention des risques d'entreprise

Sécurité

Développement durable



Mise en œuvre des 10 principes  
dans notre stratégie en 2016

15

Conformément à la loi française et à notre engagement éthique, Pôle Impression s'oppose à toute pratique de corruption et à toute forme de fraude, de blanchiment de capitaux.

LUTTE CONTRE  
LA CORRUPTION

Notre activité s'exerce, d'une part dans le cadre réglementé des marchés publics, et d'autre part, dans le cadre d'une prospection commerciale dont le service se conforme à la législation et à l'éthique de l'entreprise.

Nos actions en 2016

- Nous avons entrepris un travail en ce qui concerne notre sphère d'influence avec identification de nos parties prenantes et de leurs attentes. Ceci n'a pas mis en évidence un risque de corruption.
- Nous communiquons notre charte d'achat responsable à nos fournisseurs et sous-traitants.
- Nous portons une attention particulière à nos fournisseurs et sous-traitants en ce qui concerne leur conformité au regard de leurs obligations sociales et fiscales et sur l'emploi de salariés de façon régulière au regard du Code du travail.
- Nous affirmons notre engagement RSE et comportement éthique par l'annexe de notre rapport développement durable dans toutes nos réponses aux appels d'offres.



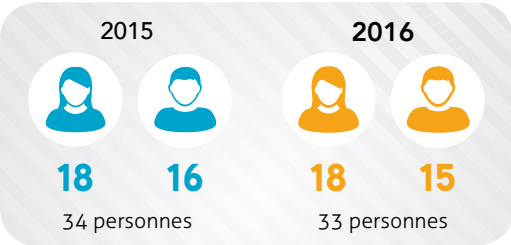
Engagement  
Législation Éthique



Indicateurs sociaux

Indicateurs environnementaux

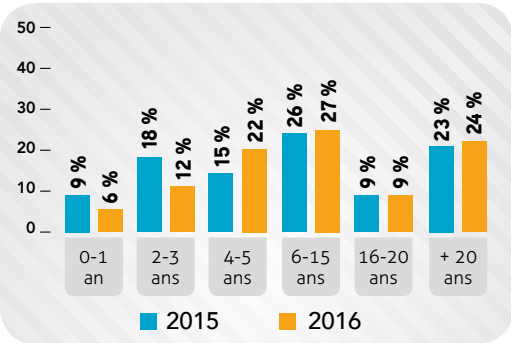
Effectifs



Encadrement



Ancienneté du personnel



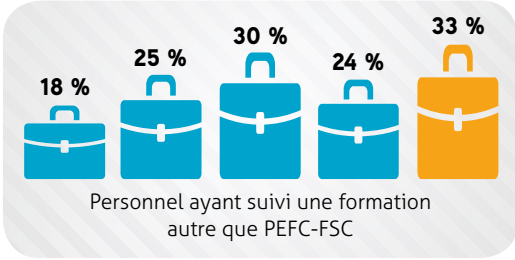
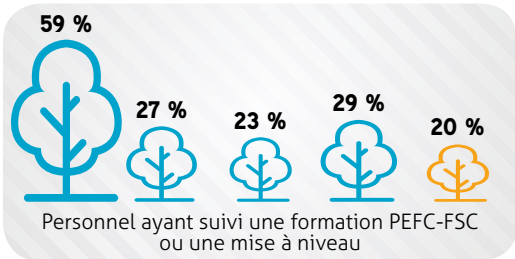
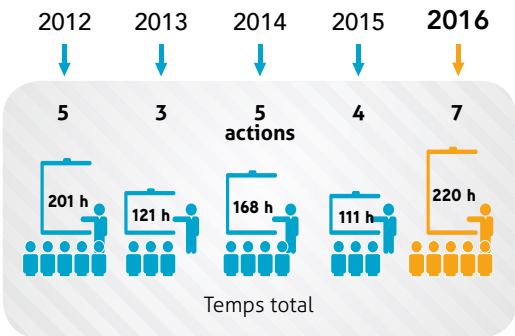
Ancienneté moyenne



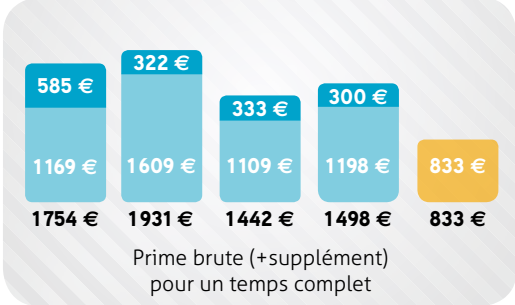
Âge moyen



Formation du personnel



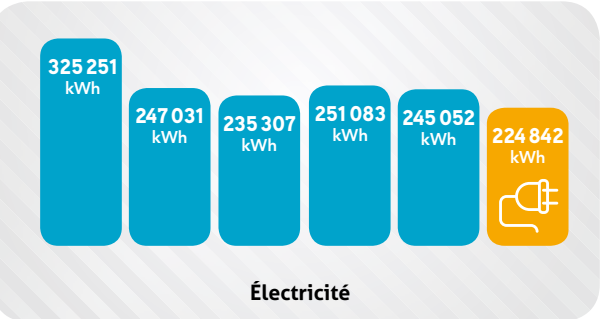
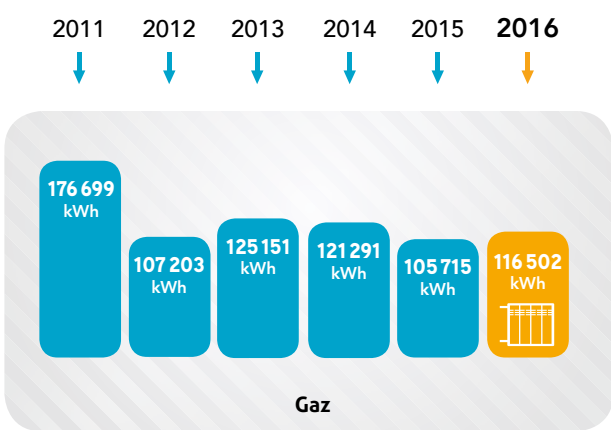
Intéressement



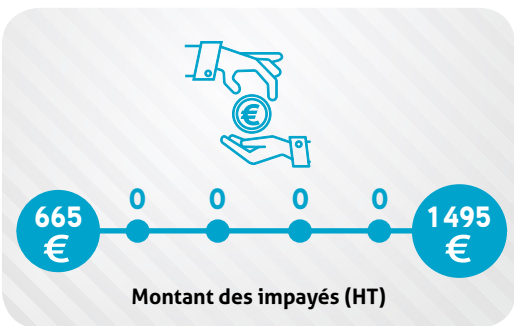
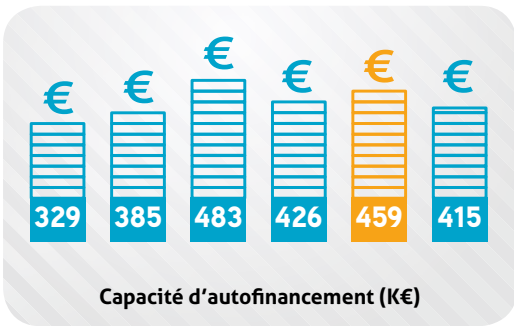
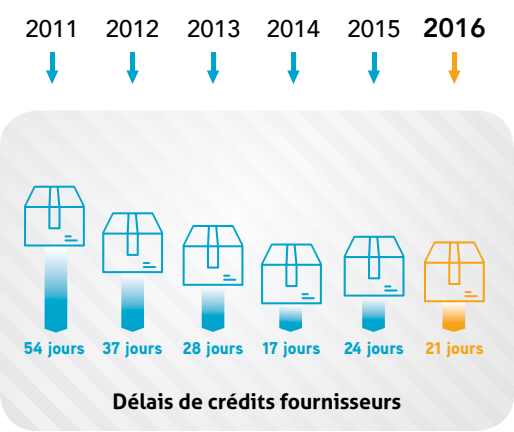
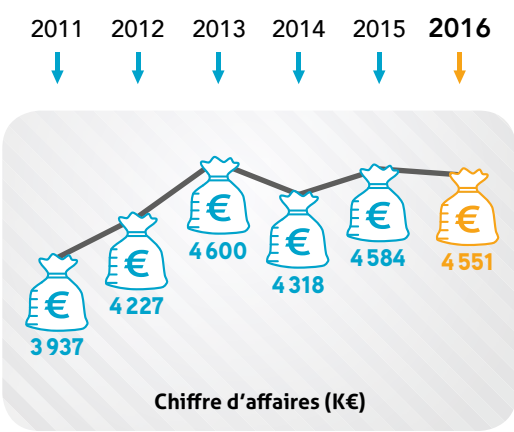
Depuis 2011



Évolution de notre consommation



# Indicateurs économiques



[www.studio-ogham.com](http://www.studio-ogham.com)

[www.imprimeriedelort.com](http://www.imprimeriedelort.com)

Pôle Impression S.A.S.  
2-4, rue de l'Industrie  
31 320 Castanet-Tolosan  
Téléphone: 05 62 71 35 00



Network France