

## 荏原集团 CSR 报告



EBARA GROUP CSR REPORT



# 2017

通过我们的事业贡献于社会，  
并实现自身的成长

株式会社荏原制作所  
代表执行役社长

前田東一

前田 东一



## 回顾中期经营计划 E-Plan 2016

2016年度是本公司集团中期经营计划 E-Plan 2016的最后一个年度。

我们把从2014年度到2016年度的 E-Plan 2016 定位为从“巩固经营基础”切实迈向“成长”的转折点，倾全力谋求实现快速变革和加快成长。取得的成果是，我们在环境工程事业和精密电子事业方面，无论是销售额还是营业利润，事业运营都保持了坚挺。而风水力事业方面，因原油价格低迷导

致客户订货延期和投资决策延迟，中国经济增长放缓造成需求低迷，日本国内长期通缩等外部因素，加之各项事业推进举措实施不力等内部因素，导致计划未达成，全公司应达成的目标也未实现。详细情况登载于2017年度统合报告书中，敬请参阅。

## CSR重点课题的努力成果与今后的课题

制定本公司集团CSR活动方针的CSR委员会，设定了2016年度重点课题“执行役

社长致辞	1-2
目录、编写方针	2
荏原集团的CSR	3-4
CSR推进体制及活动重点主题	5-6
支持集团成长的职场建设与人才培养	7-12
环境保护措施	13-16
以成为值得信赖的公司为目标	17-19
荏原集团与利益相关方	20
CSR委员会顾问有感	21
公司概要	22

CSR行动计划”。本报告书依据此计划进行报告。在以宣传渗透企业伦理和防止腐败为目的的内部举报制度建设方面，整个荏原集团取得了稳步进展。作为今后的课题，我们将继续致力于工作方式改革中的削减总劳动时间活动、制定包括海外集团公司在内的环保目标，以及推动环保管理。

此外，如何向各利益相关方以更浅显易懂的方式介绍我们通过产品和服务贡献于社会的同时实现自身持续成长的愿景、目标和成果，也作为2017年度及以后的重点课题。

## 努力兼顾贡献社会、环境与本公司自身的成长

我们制定了2017年度至2019年度为期三年的中期经营计划 E-Plan 2019。为了早日实现我们成为“在全球范围开展事业并获得成长的产业机械厂商”的目标，E-Plan 2019以彻底改善所有事业的盈利性为目标，并将这三年定位为“对成长永不满足，不断追求挑战”的时期。我们认为通过积极追求对社会和环境的贡献，就能够达成此计划中的目标。2017年度，我们将继续完善把CSR活动融入经营基本方针及经营计划制定的体制建设，努力在贡献社会、环境的同时实现自身的成长。

荏原集团将继续支持联合国全球契约，并将同时达成SDGs目标的相关活动作为经营的重要要素继续推动下去。

荏原集团将会时刻放眼时代前沿，不辜负诸位的期待，并将努力提供应对社会与环境课题的产品和解决方案。

### 关于本册子

#### 发行CSR（企业社会责任）报告的目的：

荏原集团将“通过高度透明的信息公开，促进与利益相关方的相互理解”制定为CSR方针。

本报告将定位为2016年度CSR活动重点课题的执行役CSR行动计划归纳为“支持集团成长的职场建设与人才培养”、“环境保护措施”、“以成为值得信赖的公司为目标”，汇报活动和成果。

若您结合综合报告书和荏原的官网等一起阅读，便能更加深入地理解本集团公司。

制作：荏原制作所经营企划课

发行日期：2017年9月29日

报告期间：2016年4月1日～2017年3月31日

报告范围：荏原集团

前一版发布日期：2016年11月1日

下一版发布预定日期：2018年5月

#### 关于公司名称表記：

“荏原”指荏原制作所单体。

“荏原集团”指荏原和荏原的子公司、关联公司。

#### 关联信息：

※本报告中所有链接内容均为英语

#### ▼关于本公司集团的价值创造

<http://www.ebara.co.jp/en/about/ir/library/annual-report/index.html>

#### ▼关于本公司集团的CSR

<http://www.ebara.co.jp/en/about/csr/index.html>

#### ▼关于本公司集团的CSR数据

<http://www.ebara.co.jp/en/about/csr/ethics/report/index.html>

#### ▼关于保护个人信息方针

<http://www.ebara.co.jp/en/site/privacy-policy/index.html>

#### ▼意见建议及问询

<https://www.ebara.co.jp/en/contact/csr/report/index.php>

#### 地址和联系方式：

东京都大田区羽田旭町11-1（邮编：144-8510）

株式会社荏原制作所 经营企划课

TEL: +81-3-3743-6111（总机）

Fax: +81-3-5736-3105

# 荏原集团的CSR

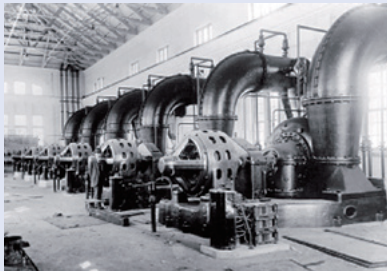
长存于荏原的

熱・誠

(热与诚) 精神

荏原的创始人畠山一清的座右铭“热与诚”是指明荏原集团“应有姿态”的原点。在创业当初，这个精神是荏原对未知领域也能够果敢挑战的原动力。一直以来，每位员工都带着热情和诚意努力做好自己的工作，不断创新并提供能够贡献于社会的产品和服务，以此支持着荏原集团超过100年的历史。

为了荏原在今后的100年也能够持续发展，我们将继承此价值观，继续为创造安全、安心、舒适的社会做出贡献。



井口式泵

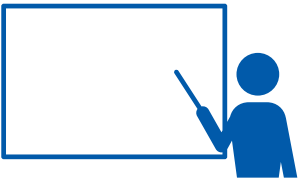


不仅仅要做完指派的工作，更要以自主创新的热情，诚心诚意地做好这份工作的心来工作。而且，凡事只要用热情和诚心来与他人接触的话，就没有什么是与对方沟通不了的。

创始人 畠山一清



## 集团全体共享荏原风格



为了让国内及海外的全体管理人员与员工能够理解荏原风格并遵循行为准则行动，我们持续性地实施培训工作。

	年度CSR培训	面向海外子公司的荏原风格培训	面向海外子公司的CSR培训
实施对象	日本国内全部的管理人员及员工	海外集团的经营层和管理层	海外集团的员工
实施期间	2016年度	2014年度～2016年度	2015年度～2019年度
实际实施对象人数	9,336名 <sup>*1</sup>	1,776名 <sup>*2</sup>	2,435名 <sup>*2</sup>
2016年度内容	<ul style="list-style-type: none"><li>荏原集团的CSR课题</li><li>职场的CSR课题</li><li>关于人权及骚扰问题</li><li>推进多元化的意义</li><li>关于精神压力检查</li></ul>	<ul style="list-style-type: none"><li>荏原风格</li><li>合规</li><li>防止腐败</li><li>荏原集团行为准则</li></ul>	<ul style="list-style-type: none"><li>荏原风格</li><li>荏原风格的3要素</li><li>职场的人权问题</li><li>防止腐败</li><li>关于安全保障贸易</li><li>信息安全</li></ul>
特征	针对平时不用电脑在现场工作员工，以集体培训的方式实施了同样的项目。	由荏原派遣讲师，接受培训的人员通过小组讨论自我意识到自身工作上的荏原风格。	为了在2019年度末之前让全体员工都接受完培训，我们以9种语言制作了相关课程并开展到各个地区。

<sup>\*1</sup> 包括派遣员工等。

<sup>\*2</sup> 截至2016年度末的累计人数

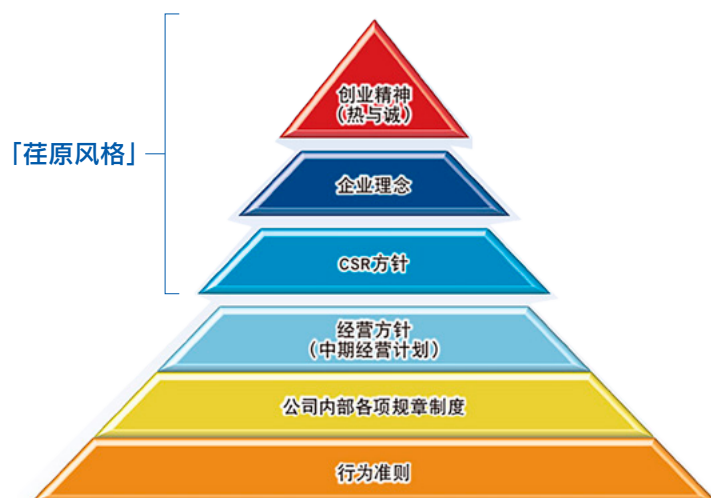


## 荏原集团的企业伦理框架

在2012年11月迎来了创立100周年纪念的荏原集团，为了面向下一个100周年，对企业伦理框架进行了系统化整理。

我们将荏原集团的普遍价值观、事业抱负和社会责任称为“荏原风格”。为了实践“荏原风格”，我

们制定了能适应不断变化的机遇和风险的经营方针，同时我们的每一名管理人员和员工在工作中都遵循公司内部各项规章制度和行为规范，通过技术、产品和服务为解决社会课题做出贡献。



### 企业理念

在水、大气和环境领域中提供先进的技术和最好的服务，为社会作出广泛贡献。

### CSR方针

1. 伦理观；我们以高度的伦理观开展企业活动。
2. 信赖关系；我们与利益相关方构筑信赖关系。

网站发布信息（各项具体数据）

CSR 方针、经营方针、行为准则的详细信息 ▶ [http://www.ebara.co.jp/en/about/csr/ethics/corporate\\_ethics/index.html](http://www.ebara.co.jp/en/about/csr/ethics/corporate_ethics/index.html)

## 支持国际性倡议

### 对联合国全球契约的持续性支持

我们签署了联合国全球契约，支持“人权”“劳工标准”“环境”“防止腐败”4个方面的10项原则，除了加入了日本国内地方网络的联合国全球契约日本网络之外，还与各类企业团体一起为实现可持续发展的社会开展活动。



### 联合国全球契约的4个方面与本报告的相关页

联合国全球契约的4个方面	报告内容
人权	以成为值得信赖的公司为目标 ▶ P.17 ~ 19
劳工标准	支持集团成长的职场建设与人才培养 ▶ P. 7 ~ 12
环境	环境保护措施 ▶ P.13 ~ 16
防止腐败	以成为值得信赖的公司为目标 ▶ P.17 ~ 19

### SDGs\*和荏原集团

我们认为SDGs的各项目标对荏原集团而言代表了商机，正探讨具体的举措以实现SDGs的目标。



\* SDGs：联合国为解决社会课题于2015年9月所通过的17项目标和169项具体目标

# CSR推进体制及活动重点主题

## CSR推进体制

作为决定CSR活动方针及审视合规状况的会议机构，荏原集团设有CSR委员会。该委员会是以代表执行役社长为委员长，并由全体执行役和外聘律师所构成。每年定期召开四次会议，并由外部董事旁听以提供客观的意见。由于决定将CSR活动与经营的基本方针以及中期经营计划作为一个整体进行推进，因此从2017年度开始由经营企划部门负责CSR推进机能，从而将通过产品和服务等方面实现的CSR与合规性、风险管理等支撑事业的CSR有机结合起来进行推进。

同时，为了进一步推动荏原集团的CSR经营，我们从2005年度就开始以经营者为对象每年进行CSR培训。2016年度的主题是推进多元化及风险管理。

CSR委员会的定位图

2017年6月26日现在



## 执行役CSR行动计划

由全体执行役构成的CSR委员会每年度设定与社会、环境、合规相关的重点课题，力求通过致力这些课题的推进来持续性改善荏原集团的CSR活动。之后由执行役对这些课题推进的情况进行自我评价，再将评价结果向董事会进行汇报，并听取对下一个年度活动的意见。

## 2016年度执行役CSR行动计划的制定流程

根据2015年度执行役CSR行动计划自我评价结果，荏原制定了2016年度的重点课题与行动计划，这是CSR委员会在考虑到外部董事及负责合规咨询窗口的外聘律师等的外部意见、企业治理守则基本原则的第2项及第3项后所制定的。

## 2016年度执行役CSR行动计划的达成状况

※详细的报告及数据请参照官方网站。

E-Plan 2016*1期间内 CSR活动的目标	2016年度执行役CSR行动计划	达成度*2	本报告的活动成果报告页
I. 尊重人权和多样性，创造易于工作的职场环境，以建立长期成长战略的基础。	<ul style="list-style-type: none"> <li>继续致力于人才培养、正确的人事评价、人尽其才的员工配置。</li> <li>将“工作方式改革”的推进方针具体化，各部门制定具体的计划并予以实施。</li> <li>扩大职业生涯管理项目的对象并进行实施。</li> </ul>		支持集团成长的职场建设与人才培养 ▶ P.7 ~ 12 以成为值得信赖的公司为目标（人权） ▶ P.19
II. 在荏原及荏原集团各公司致力于高质量的沟通，谋求提高集团公司的治理与内部控制水平，同时通过尽早发现风险迹象，降低集团整体的风险。	<ul style="list-style-type: none"> <li>关于在海外集团公司开展的风险管理指南*3，跟进各公司行动计划的实施状况。</li> <li>邀请日本国内集团公司的代表参加CSR委员会，谋求加强公司治理。</li> <li>逐步扩大“荏原集团综合内部通报制度”。在新设公司建立内部通报制度，对已完成制度建设的公司进行使制度合理运行的相关指导。</li> </ul>		以成为值得信赖的公司为目标 ▶ P.17 ~ 19
III. 推动将荏原风格宣传并贯彻到各荏原集团公司，贯彻企业理念和CSR方针，以热情和诚意对待顾客的需求，同时提高合规意识，对各类事故防患于未然。	<ul style="list-style-type: none"> <li>对荏原及日本国内子公司，持续通过网上教育进行“荏原风格”培训。</li> <li>对海外子公司，开展网上教育方案。</li> <li>对尚未实施荏原风格培训的公司，依次开展培训。</li> <li>各执行役面向主管部门发表CSR推进宣言。</li> </ul>		荏原集团的CSR ▶ P.3 ~ 4
IV. 作为支撑社会、产业、人类生活的企业集团，要进一步完善在发生灾害等危机时也能持续推进业务，以完成所肩负社会使命的相关基础制度建设。	<ul style="list-style-type: none"> <li>各组织制定业务连续性管理（BCM）年度计划，由BCM委员会对其进行评估。持续开展2015年度实施的活动，致力于改善体制。实施工厂及销售网点的抗震防灾计划。</li> </ul>		以成为值得信赖的公司为目标 ▶ P.17 ~ 19
V. 预防和纠正因本集团的事业所、工厂等活动而产生的环境污染。	<ul style="list-style-type: none"> <li>在日本国内推动实现2020年度环境目标的活动。</li> <li>海外集团公司根据风险水平进行环保调查，制定改善计划以防止污染。</li> </ul>		环境保护措施 ▶ P.13 ~ 16
VI. 通过积极地向利益相关方披露信息，在履行说明责任的同时提高集团的信赖性。	<ul style="list-style-type: none"> <li>面向公司内外的利益相关方传递信息持续提高企业价值。</li> </ul>		荏原集团与利益相关方 ▶ P.20
VII. 力求将阻碍企业集团健全持续发展的风险最小化。	<ul style="list-style-type: none"> <li>继续由风险管理委员会进行风险管理。</li> </ul>		以成为值得信赖的公司为目标 ▶ P.17 ~ 19
VIII. 全集团采取自主的预防措施，彻底防止腐败。	<ul style="list-style-type: none"> <li>继续推进防止腐败机制。</li> </ul>		以成为值得信赖的公司为目标 ▶ P.17 ~ 19

\*1 E-Plan 2016：  
2014年度～2016年度的中期经营计划

\*2 达成度：各个执行役所实施的四阶段评价的平均值。

\*3 风险管理指南：请参照P.13



# 支持集团成长的职场建设与人才培养

## 活动的背景

日本是荏原总公司的所在地，而由于现在日本的老齡化现象日趋严重，使得看护老人与就业两者兼顾这一课题越来越受到重视。荏原集团要在世界市场上得以持续发展，除了必须确保多样化人才之外，必不可缺的还包括要实现每一位员工的最佳工作生活平衡，并且完善能最大限度发挥员工能力的就业环境。

同时，在人事制度方面，为了要建立适应国际市场的机制，确立“敢于竞争挑战的企业氛围”对荏原集团而言也变得非常必要。

## CSR行动计划及活动内容

作为荏原的重点课题，我们一直致力于尊重多样性，并且通过创造易于工作的职场环境建立长期的成长战略。这都遵循了人才管理的4大主题，也就是“推进国际人才的能力发挥”、“完善使员工能发展并最大限度发挥能力的环境”、“推进多元化”及“导入与所发挥的能力及成果相对应的薪酬制度”。2016年度，我们在正式导入职业生涯管理项目和提高女性管理层比例方面获得了成果。

## 2016年度的主要活动与成果

活动	成果
继续致力于人才培养、恰当的人事评价、人尽其才的员工配置	<ul style="list-style-type: none"><li>● 管理层女性比例5%的目标在2017年4月达到了5.2%。</li><li>● 在E-Plan 2016期间，日本国内集团接收了来自海外集团的36名借调人员，同时从国内集团派出144名员工前往海外网点赴任。</li></ul>
将“工作方式改革”的推进方针具体化，各部门制定具体的计划并予以实施	<ul style="list-style-type: none"><li>● 完成了为创造敢于竞争和挑战的企业氛围所做的制度设计。</li><li>● 以女性员工为主导，在日本国内的8个网点推进了工作方式改革。</li><li>● 导入了减少长时间工作等措施。</li></ul>
扩大职业生涯管理项目的对象并进行实施	<ul style="list-style-type: none"><li>● 开始正式导入职业生涯管理项目。（577名参加者）</li></ul>





## 为了21世纪上半叶的事业扩大， 追求“敢于竞争和挑战的企业氛围”

执行役 人事、法务、总务部统括部长 饭岛久

在推进中期经营计划E-Plan 2019之际，我们要对“日本是国际市场的一部分”有所认识。

为了将“责任等级人事制度”从2017年度起导入荏原及国内主要集团公司，我们在2016年度完成了制度设计。该制度是不论员工的年龄、性别和国籍，只要有实力，都能在世界各国承担重要责任，并且实现的成果会得到公正的评价。

通过大胆推进组织的扁平化及大型化，我们将成为快速且可对应国际竞争的业务执行的组织。到2017年度是执行职业生涯管理项目的第三年，在进一步扩大的同时，本公司将与人事部门积极参与员工的职业生涯开发，创造出能够发挥各自能力的环境。

我们将以CSR方针为基础，努力创造优质的就业环境，并且在尊重人权与多样性的同时，让全世界16,500名的荏原集团员工可进一步发展自我能力与潜力。

### 2016年度数据亮点



E-Plan 2016期间  
从海外到日本的借调人员总人数

**36名**



E-Plan 2016期间  
从日本派驻海外的总人数

**144名**

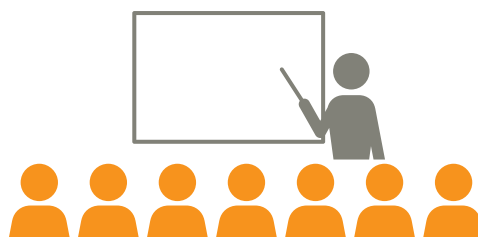


女性管理层比例

2017年4月实绩（仅荏原制作所）

**5.2%**

（2020年目标：超过7%）



职业生涯管理项目参加人数

（仅荏原制作所）

2015年度 **85名** ▶ 2016年度 **577名**

#### WEB 官网相关信息

尊重人权的基本方针 ▶ [http://www.ebara.co.jp/en/about/csr/social/human\\_rights/1209153\\_3116.html](http://www.ebara.co.jp/en/about/csr/social/human_rights/1209153_3116.html)

雇佣与劳动环境的愿景 ▶ <http://www.ebara.co.jp/en/about/csr/social/environment/index.html>

人事与人才开发方针 ▶ <http://www.ebara.co.jp/en/about/csr/social/environment/index.html>

随着市场的国际化，集团公司之间不分国家地区密切进行协作与合作。在这样的环境中，国内集团公司与海外集团公司之间，以及海外的集团公司之间都在推动人才的交流。

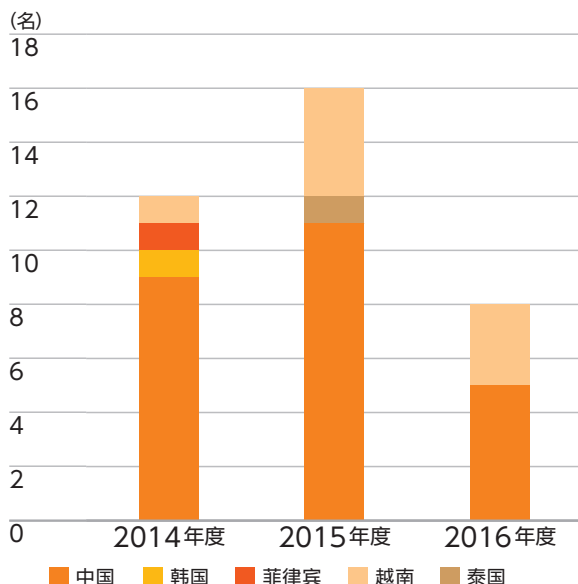
## 海外当地员工在日本的实地工作

一直以来，为开展海外事业，荏原主要采取从日本派驻员工到海外的方式。由于海外网点的生产体制已确立下来，现在我们需要进一步加强日本与网点间的合作体制，从海外的集团公司借调人员到荏原（日本）的情况正在增加。在选定人才、工作调动时决定就业条件、完善就业环境等方面，我们正在进行各种人事基础设施的完善和改善。

虽然在日本的工作期间只有几个月到两年左右，但借调人员在日本总公司及事业所不仅学到了工作方法和技术，也在与荏原及日本国内集团公司员工之间建立强有力的合作伙伴关系上起到了很大的作用。

荏原在2014年度到2016年度的3年间接收了来自5个国家（中国、韩国、泰国、菲律宾、越南）的36名员工。

E-Plan 2016期间  
从海外到日本的借调人员人数（国别）



## VOICE

### 来自海外集团公司的借调人员的感想

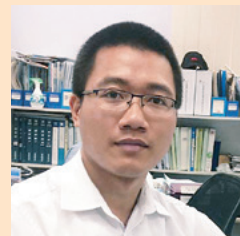
我是从越南的集团公司Ebara Vietnam Pump Company (EVPC) 来荏原的借调人员。我是为了学习作为技术设计员项目经理需要掌握的技术知识而来到日本的。因为我现在正在参与EVPC的大型项目，除了要对泵系统进行提案之外，也要从日本支持EVPC的项目。

虽然最初的三个月不习惯日本的文化和饮食，但现在我很喜欢日本的生活。在日本的业务并不是在EVPC时的业务的延伸，我被委派了新的项目（大约1亿日元规模的项目）。在这里学习项目整体管理的同时，我也学到了泵设计的新技术。在这样的日本职场环境中工作让我感到非常满足。

回到EVPC后，我想活用在日本学到的技术和工作方法，希望能作为项目经理大显身手，在参与大型项目的管理的同时，继续为EVPC的成长做出贡献。

荏原  
系统事业部  
工程部  
泵系统技术课

PHAN TIEN THANH



# 推进多元化与改革工作方式

WEB 官网相关信息  
尊重多样性、多元化宣言、各类数据  
▶ [http://www.ebara.co.jp/en/about/csr/social/human\\_rights/1209152\\_3116.html](http://www.ebara.co.jp/en/about/csr/social/human_rights/1209152_3116.html)

为确保多样性并且实现以下这些目标,我们认为推进多元化和改革工作方式必须是相辅相成的。我们正从“意识改革和风气改革”、“制度和环境的完善”以及“业务改革和业务的可视化”这三个方面采取各种各样的措施。

## 为推进多元化实施的管理层培训

为了让荏原的室长和支店长\*<sup>1</sup>理解促进女性发挥能力的必要性,并使之掌握有关多元化管理的知识,我们实施了培训。该培训除了涵盖有关日本女性所处的社会背景和男女工作方式不同等内容外,还在培训中让参加人员进行了讨论。参加人员发表了很多意见,其中包括:“认识到了性别角色分担意识导致的女性在职场中的困难”以及“了解到了女性对工作的思考方式与男性不同”。讲座后,通过问卷调查,我们得知有四成的参加人员努力“改善了与下属之间的沟通”。通过这样的活动,我们认为促进了上司在培养女性员工方面的思考。今后,我们的课题是在支持兼顾工作和育儿与看护、导入在家远程办公等工作方式多样化的过程中,如何推进适应每一位员工个别情况的职场管理。

\*1 室长和支店长:相当于部门长职务

## 推进多元化培训的参加人数



多元化管理培训的情形

## VOICE

### 培训参加人员的感想

通过这次培训,我认识到推进多元化是作为管理层所需要的一项管理工作,也了解到推进多元化的范畴不仅限于“女性”,还包括一般职、综合职、高龄员工以及外籍员工在内,应该设法去“接受各种各样的人,令每个人发挥出最大限度的能力,实现组织成果”。此外,通过培训中了解到的女性员工意识调查结果我才认识到,上司的想法与部下的意识有很大的差距,这让我觉得首先自己必须改变意识。技术部由拥有各种经历的员工构成,加上与海外网点之间有着相互接受借调人员的历史,所以我觉得我们在促进员工进一步成长为导向来分配业务以及创造易于沟通的职场氛围方面还是做得不错的。今后包括部门内部岗位轮换以及海外工作在内,我想从整体最优的角度努力推进管理工作,让大家能从各种角度认识工作并提升经验水平。

荏原  
定制泵事业部  
技术部部长  
久保田裕之



### 以实现灵活的工作方式为目标

“完善制度和环境”是作为推进多元化和改革工作方式中的一项活动,为此,我们试行了以工作和育儿与看护两者兼顾为目的的在家远程办公制度。

我们以15名员工每周一至两次的频度试行了在家远程办公。从结果来看,由于育儿与看护而不得不缩短办公时间的员工通过在家远程办公日能够进行全职工作。在员工充实家庭生活的同时,我们可以期待他们会通过业务得到成长。基于此结果,我们决定从2017年4月起正式导入在家远程办公制度。

# 创造敢于竞争和挑战的企业氛围

WEB 官网相关信息

各种工作与生活的协调制度及利用情况数据  
▶ <http://www.ebara.co.jp/en/about/csr/social/environment/index.html#anc1206453>

为了成为能让拥有多种背景的每一个员工都可充分发挥自我能力与个性的组织（组织的大型化与扁平化），我们正推进重新审视人事制度（责任等级制度），旨在让即使进公司的年数较短的员工也可以通过实力与意志挑战担任重要角色，努力创造“敢于竞争和挑战的企业氛围”。

## 职业生涯管理项目的横向开展

为改变员工只在公司的指定部门内做被指定的工作的这种倾向，我们正在实施职业生涯管理项目，旨在令员工自己思考并努力实现职业规划，创造“敢于挑战的氛围”。基于职业生涯管理项目，每个员工将自己的职业生涯意向告知公司与领导，再由公司和员工共同努力实现职业生涯规划。经过2015年度在富津事业所试行后，我们从2016年度起开始正式实施此项目。在2016年度，我们对风水力机械事业分公司的577名员工实施了这个项目。领导与部下相互沟通共同思考职业生涯规划，通过此项目同时实行人员配置计划与培养计划。

2017年度，荏原将以集团总部部门的员工为对象进行实施，今后将逐步扩大到全体员工。

### 职业生涯管理项目的流程

#### Stage 1

##### 学习与思考所谓的职业生涯规划

- 理解自己
- 理解环境

##### How?

- 职业生涯设计培训
- 提供信息

#### Stage 2

##### 表述自己的职业生涯规划

- 思考自己所期望的职业生涯
- 与人事部门面谈时表述
- 具体化职业生涯规划

##### How?

- 与人事部门进行职业生涯规划面谈
- 制定职业生涯规划

#### Stage 3

##### 实现职业生涯规划

- 与公司进行磨合、将途径与终点具体化、努力实现自我成长

##### How?

- 决定职业生涯方针
- 制定培养计划
- 对当事人的反馈
- 实践

## VOICE

### 职业生涯管理项目参加人员的意见

因为我想体验能够直接影响交期与生产流程的业务，所以通过职业生涯管理项目从标准泵的制造零件管理业务调动到了流程管理业务。通过这次的调动，我除了清楚了解到每天的生产状况及生产台数等整体的流程外，还在对组装生产线进行生产指示时做到了能配合顾客交期的准确判断。现在，我正在以消火泵为主进行挑战，这是为了实现工厂整体的目标，即标准泵交期达标率100%。职业生涯管理项目不仅可体验到新的业务，它更是一个思考想要挑战的业务与课题的好机会。

荏原  
标准泵事业部  
生产管理第一课  
斋藤昭弘



在Stage 2与人事部门的职业生涯规划面谈





## 为创造安心安全的职场环境



官网相关信息

荏原集团的安全卫生方针

▶ <http://www.ebara.co.jp/en/about/csr/social/environment/index.html>

2016年度荏原设置了将劳动安全推广到全公司的部门，着手完善全集团范围的劳动安全管理体系及全公司统一的安全标准与规章。从2017年度起，包括对过去的劳动灾害发生状况进行分析在内，在我们引进第三方的专业知识的同时，通过调查潜在的风险将预防类似灾害的措施和安全教育推广到全公司，力求“劳动灾害零发生”。

在卫生方面，为了让员工每一个人都能够精神抖擞地工作，我们将继续活用情绪压力检查等组织分析，实施以员工为对象的体力测试和饮食生活检查等维持并增进员工健康的措施。

### 制定集团范围的劳动安全方针

根据CSR方针规定的“创造安心安全且易于工作的职场环境”，荏原集团在2016年10月1日制定了安全卫生方针，并向员工宣布将在全公司范围推进。安全卫生方针以追求“安全卫生优先”“完善并实行安全卫生管理系统”“提高安全卫生意识”“遵守法令”为目标，目的是构筑并维持一个将安全卫生置于绝对优先地位的职场环境，让员工得以实现工作与生活协调以及保持心理健康的状态。

### 有关安心安全的劳资对话与协议

作为有关安全卫生管理方针的决议机关，荏原设有各事业所长和荏原联合工会管理人员就安全卫生进行审议的“中央安全卫生委员会”。在2016年度，作为完善全公司劳动安全卫生管理系统的一环，我们决定将以往各个事业所制定的“安全卫生计划”放到中央安全卫生委员会审议及批准，设定全公司统一的重点项目，之后在各事业所进行推进。

安全卫生计划由各事业所实行，其进展状况将由中央安全卫生委员会定期进行确认。

### 健康经营优良法人2017认证法人 大规模法人部门（WHITE 500）

根据经济产业省和日本健康会议共同推进的“健康经营认证制度”，荏原被评选为表彰实践优良健康经营大规模法人的“健康经营优良法人WHITE 500”。对荏原而言，员工的健康对企业来说是最重要的基础，因此荏原推进了实现健康体检率100%和开展生活习惯改善项目等保持和增进员工健康的各类活动，这些努力得到了高度的评价。

今后我们将继续推进“创造安心安全且易于工作的职场环境”，更加致力于做好健康经营。





# 环境保护措施

## 活动的背景

全球规模的气候变化和生物多样性减少等问题越来越深刻，作为我们生活和经济的基础，原本安定的地球环境正在日益受损。荏原集团在不断致力于预防经营活动带来的环境污染和减轻环境负担的同时，努力解决在水、大气与环境领域中的社会课题，力求为形成循环型社会做出贡献。我们认为持续改善环境管理是重要的基础。

## CSR行动计划及活动内容

面向2020年度，我们设定了中长期“荏原集团的环境目标（2020年度）”。2016年度，在日本方面，我们重点推进了对ISO14001：2015的对应并将由各事业所分别运营的荏原环境管理系统进行了统一（多站点化）。在海外方面，我们以彻底预防起因于集团公司经营活动的环境污染为重点课题采取了措施。

## 2016年度主要的措施和成果

措施	成果
为达成日本国内荏原集团环境目标（2020年度）的活动	<ul style="list-style-type: none"><li>● 完成了ISO14001：2015的转换和荏原事业所认证的统合（多站点化）。</li><li>● 上市了行业领先的高效率且运行成本低廉的3种新机型泵。</li><li>● 在对国内的事业所及集团公司的第二方审核方面，通过同时实施劳动安全巡逻提高了监查的效率和质量。</li></ul>
向海外集团公司推进有关环境与安全的守法监查和环境管理	<ul style="list-style-type: none"><li>● 将风险管理指南<sup>*1</sup>的环境项目统合至内部控制自我检查指南里<sup>*2</sup>。</li><li>● 对巴西的两家子公司进行了有关环境与安全的守法监查，确认妥善地管理了废弃物及排水。</li></ul>

\* 1 风险管理指南（RMGL）：为提高海外集团公司的风险管理水平，要求各公司对防止腐败、劳动安全、人权等12个项目的风险管理水平进行自我评价，并由各公司制定截至2019年度末的完善计划的指南。

\* 2 内部控制自我检查指南（ICGL）：为了荏原集团各公司能够积极主动地完善、运用和改善内部控制的自我检查指南。



## 以最小的环境负荷来生产有助于保护地球环境的产品

执行役常务 环境统括委员会委员长 野路伸治

目前，世界上有很多国家和地区存在着日益深刻的空气污染、水质污浊、土壤污染等环境问题，同时也相继不断地要求修订和严格执行各项环境法规。荏原集团将继续在所有的生产网点切实运行环境管理系统，彻底落实防止环境污染和遵守环境法规，同时，通过不断重新审视生产流程，为削减经营活动造成的环境负荷做出贡献。荏原集团的产品拥有生命周期长、产品使用阶段的环境负荷比产品制造阶段大的特征。通过延长节能性能高的产品以及易于维护的产品的寿命等措施，我们持续努力充实有助于地球环境保护的产品线。

在2016年度，我们统一了各个事业所构筑的环境管理系统。通过此举，持续改善环境管理系统将会变得更有效率。同时，除了推出行业领先的高效率泵产品之外，我们还通过延长了已交货设施使用寿命，采取措施减少产品使用中温室效应气体的排出，从而推动了产品及服务方面环境负荷的削减。

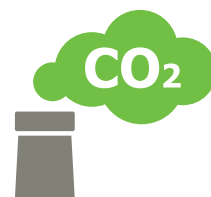
荏原将继续实行兼顾环境因素的经营活动，同时通过提供在水、大气以及环境领域中最佳的产品与服务，为解决社会课题做出贡献。

### 2016年度数据亮点（国内并表子公司\*1）



水使用量

**623千立方米**  
(2020年目标：517千立方米)



CO<sub>2</sub>排放量

**39千吨**  
(2020年目标：持续削减)



废弃物的材料回收利用率和  
最终填埋处理率

材料回收利用率 / 最终填埋处理率  
**99% / 0.9%**  
(2020年目标：95%以上 / 低于3%)



化学物质排放量

PRTR法\*2规定的目标物质 / VOC\*3（8类物质）  
**51吨 / 48吨**  
(2020年目标：继续削减 / 56.3吨以下)

#### 官网相关信息

荏原制作所 环境方针 ▶ <http://www.ebara.co.jp/en/about/csr/environment/vision/index.html>

环境管理体制 ▶ <http://www.ebara.co.jp/en/about/csr/environment/management/index.html>

荏原集团环境目标（2020）及2016年度成果 ▶ [http://www.ebara.co.jp/en/about/csr/environment/targets\\_data/index.html](http://www.ebara.co.jp/en/about/csr/environment/targets_data/index.html)

往年环境绩效数据 ▶ [http://www.ebara.co.jp/en/about/csr/environment/targets\\_data/index.html](http://www.ebara.co.jp/en/about/csr/environment/targets_data/index.html)

\*1 经营电力供给事业的株式会社E-Square除外。

\*2 PRTR法：关于把握特定化学物质的排放量及促进改善管理的法律。

\*3 VOC：Volatile Organic Compounds（挥发性有机化合物）的缩写。



# 为达成荏原集团的环境目标（2020年度）

为达成荏原集团的环境目标（2020年度），在“环境管理措施”方面，荏原于2016年度在转换为ISO14001：2015认证的同时推动了将各事业所取得的认证进行统合（多站点化）的准备工作。

## 环境管理系统的统一

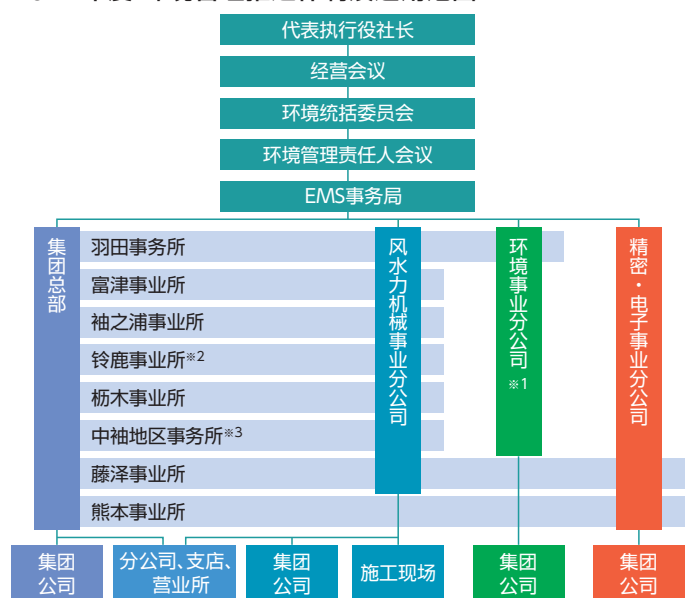
为了将环境管理系统（以下称为EMS）与经营流程和经营战略相互整合，荏原进行了ISO14001：2015认证的转换，力求强化与产品、生产过程和经营课题相关的EMS。

一直以来，荏原着眼于环境污染方面的风险管理，在每个事业所构筑并且运作了EMS，但由于各事业所之间管理文书体系及负责环境管理业务的人员经验的不同，未能确保系统品质的均一性。因此，在转换ISO14001：2015认证作业时，我

们将今后推进EMS效率化和与其他系统复合化的措施考虑在内，同时推进了在荏原的认证统合作业（多站点化）。

通过这些措施，我们不但统一了作为活动基础的环境方针和指南，亦实现了规章类等反映规格要求事项的二次文书的统一。同时，我们还统一了作为确认活动状况手段的内部审计方法等，并且实现了一元化管理，进而使荏原对环境的管理得到了强化。今后，面向海外集团公司，我们也将推进具有荏原集团整体感的环境管理活动。

## 2017年度 环境管理推进体制及适用范围



截至2017年4月1日为止

### 【荏原制作所ISO14001认证的适用范围】

- 集团总部（羽田事业所、富津事业所、藤泽事业所、袖之浦事业所、熊本事业所、栃木事业所、中袖地区事业所的集团总部，包括生产过程革新统括部和制造技术部）
- 风水力机械事业分公司
- 精密・电子事业分公司

基于下述理由，※1～4不在荏原ISO14001认证范围内。

※1 环境事业分公司包含在Ebara Environmental Plant Co., Ltd.的EMS认证中。

※2 铃鹿事业所包含在Ebara Fan & Blower Co., Ltd.的EMS认证中。

※3 中袖地区事业所除了集团总部生产过程革新统括部 制造技术部之外，包含在Ebara Material Corporation的EMS认证中。

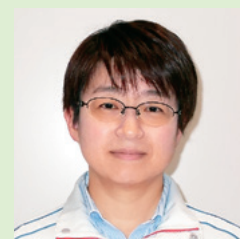
## VOICE 环境负责人的感想

以ISO14001：2015的发布为契机，荏原决定将各个事业所、事务所（以下称为场所）运营的EMS统合为一个整体，我参加了这个为了统合作业而成立的工作小组。

本工作小组通过俯瞰全站点的EMS，留心构筑能够对应各个站点环境影响的机制。由全公司规定出同一个环境方针，制定了指南和规章，从而兼顾了通过经营活动为环境做贡献的活动和防止场所污染的活动。为了让抓住机遇与风险的EMS得以运营，我们除了力求通过改善业务效率以实现节省能源，还设定了通过环保型产品来减轻客户的环境负荷等环境目标。以ISO14001：2015要旨为基础，我们将不断致力于持续改善有助于经营的EMS。

荏原  
内部控制及风险管理统括部  
环境推进课

泷泽悦子





# 加强海外集团公司的环境意识

从荏原集团的并表销售额可看出海外销售比率占52.7%，且年年都在增加。为了谋求全球性成长，我们认识到在遵守各国和各地区的环境法规的同时，除了预防环境污染和进行经营活动之外，更需要加强各网点员工对于持续改善环境管理的意识。

## 海外事业所的环境监查

荏原从2014年度起向海外集团公司的生产网点派遣风险管理部门的环境管理及安全管理的有识之士，在当地进行称为“环境安全相关的守法调查”的环境监查。截至2015年度，我们以中国、东南亚为中心进行了监查，并在2016年度调查了巴西的两家子公司。调查结果显示，虽然未发现有环境污染的迹象，但对降低气动配管的空气泄露和改善涂料类废弃物的管理等做了指导。

同时，截至2017年3月末，荏原有9家海外集团公司取得了ISO14001认证。通过第三方的认证维持及更新审查，荏原将确实把握并遵守法定事项，扎实地在推进经营活动的同时取得环境方面的环境绩效数据并改善环境绩效。

### 将海外场所所需的环境管理程序追加至 内部控制自我检查指南（ICGL）

我们在2016年度为了让荏原集团各公司能够积极主动地完善、运用和改善内部控制，追加了环境管理程序至作为自我检查指南的ICGL中。本集团将切实遵守环境法规。

- 1 把握法定事项，遵守评价。
- 2 对遵守评价结果进行内部审计。
- 3 经营层对审计结果进行评论。
- 4 提交荏原总公司。

## VOICE

### 海外场所环境负责人的感想

EBARA INDÚSTRIAS MECÂNICAS ECOMÉRCIO LTDA.(EIMCO) 和EIMCO的子公司Thebe Bombas Hidráulicas S.A.(THEBE)在2016年度接受了由荏原制作所环境推进课实施的“环境安全相关的守法调查”。根据巴西的法律，我们对环境安全相关的资料及数据进行了分析并且对两家公司的设施实施了点检。此外，通过回顾迄今为止的活动，同时也找到了遵循荏原目的的且具有挑战性的新课题。

EIMCO的环境部已在遵循巴西的法律，并且为了跟踪和管理本公司活动的环境影响，正在实施自主管控。

我们通过结果分析，提出具体改善构想，开始了一系列具体的措施，例如监控并记录工厂内压缩空气等。

全世界越来越关注保护天然资源的必要性，国家、社会和个人必须履行对环境的责任。我们将通过在巴西的经营活动中持续改善环境和安全相关措施，为改善地球环境做出贡献。

Ebara Indústrias Mecânicas E  
Comércio Ltda.  
Quality System and  
Environment Coordinator  
**Ricardo Pires**



# 以成为值得信赖的公司为目标

## 活动的背景

要支持荏原集团的全球化事业，就必须强化集团治理和风险管理的对应。通过重申并彻底实施强化集团管理状况的集团运营规章，我们正在完善基于集团共通目标且以各公司风险管理体制的完善为目的的风险管理指南<sup>\*1</sup>（RMGL）以及强化各公司内部控制为目的的内部控制自我检查指南（ICGL）<sup>\*2</sup>等框架，并且开展到集团公司。我们将继续活用并使之渗透，以实现风险管理体制的持续性改善。

## CSR行动计划及活动内容

2016年度我们实施了提高集团公司治理和内部控制水平、提高合规意识、持续性改善BCM活动以及防止腐败对策等措施，并且在ICGL中扩充了人权、安全保障贸易管理、环境等风险管理项目，进一步强化了集团的内部控制。

同时，我们正根据以荏原及日本国内集团公司为对象实施的合规问卷调查，把握员工的合规意识，进行课题筛选。

## 2016年度主要的措施和成果

措施	成果
继续进行对海外集团公司在2015年度开展的RMGL完善工作的跟进	<ul style="list-style-type: none"> <li>● RMGL在2016年度中已实现95%。海外子公司以2019年度内完全达成该指南规定的项目为目标</li> <li>● 在ICGL中扩充人权、安全保障贸易、环境等风险管理项目，持续推进自我检查和改善。</li> </ul>
更新了合规问卷调查的内容，以更好地分析并改善合规意识	<ul style="list-style-type: none"> <li>● 通过委托外部实施合规渗透问卷调查，与外部基准进行比较以及对公司与部门水平的倾向和风险分析，了解到我们处于良好的位置。</li> </ul>
为彻底防止腐败和贯彻合规，扩大了设置海外荏原集团热线的区域	<ul style="list-style-type: none"> <li>● 除了中国以外，在越南和印度尼西亚也开设了以律师事务所为窗口的热线。</li> </ul>
继续以风险管理委员会 <sup>*3</sup> 为轴心进行风险管理	<ul style="list-style-type: none"> <li>● 完善了包括海外在内的紧急联络体制。</li> <li>● 每年4次定期召开会议，加上为了审议个别案件，共召开了9次。</li> </ul>
持续推进防止腐败机制 <sup>*4</sup>	<ul style="list-style-type: none"> <li>● 在对象海外子公司（34家）确认了防止腐败机制的持续性实施。</li> </ul>

\*1 风险管理指南：请参阅P.13      \*2 内部控制自我检查指南：请参阅P.13

\*3 风险管理委员会：以全体执行役为成员的机关，统括荏原集团的风险管理、在综合性审议的同时进行优化指导和协助。

\*4 防止腐败机制：包含荏原及各子公司①代表者的防止腐败宣言、②防止腐败基本方针、③防止贿赂细则的制定的风险管理机制。



## 支持全球化事业的风险管理活动的开展

内部控制及风险管理统括部长 中山亨

在实施E-Plan 2016的三年里，包括海外集团公司在内，我们将致力于提高内部控制水平、提高合规意识和强化风险管理体制，并且面向开展全球化事业中重要的CSR主题推进了各项活动。

荏原在2015年制定了有关劳动安全、危险品管理、安全保障贸易管理、环境保护等的“风险管理指南（RMGL）”，并在28家公司进行展开。我们要求各公司确认对应状况并对未对应项目制定实施计划，进行了完善工作。此外，我们实地走访了主要的制造子公司，从而掌握实际情况并进行了优化指导。

为了强化集团内部控制体制，我们于2014年在子公司推广了“内部控制自我检查指南（ICGL）”，内部控制部门支援集团各公司进行完善工作。将风险管理项目阶段性地纳入ICGL，力求建立各公司持续性实施自我检查、自主改善的体制。

在荏原继续努力将风险管理活动在集团各公司进行渗透并巩固的同时，我们还要谋求强化在海外相对滞后的业务连续性管理和信息安全管理等活动，继续支持各事业的全球化展开。

### 2016年度数据亮点



合规问卷调查  
(国内集团)

回答率

回答人数

**95%** **8,666名**



设置荏原集团热线的  
海外集团公司

2016年度

中国	<b>5家</b>
越南	<b>1家</b>
印度尼西亚	<b>1家</b>

2015年度  
中国 **3家**



风险管理指南  
至2019年度的目标

**95%达成**



**实施模拟演练**

以应对海外紧急事态的发生

#### WEB 官网相关信息

风险管理的愿景、基本方针、体制 ▶ [http://www.ebara.co.jp/en/about/csr/social/risk\\_management/index.html#anc1197618](http://www.ebara.co.jp/en/about/csr/social/risk_management/index.html#anc1197618)

防止腐败宣言 ▶ <http://www.ebara.co.jp/en/about/csr/social/commitment/index.html>

采购方针、CSR 采购指南 ▶ <http://www.ebara.co.jp/en/about/csr/social/commitment/index.html#anc1209003>

安全保障贸易管理 ▶ <http://www.ebara.co.jp/en/about/csr/social/commitment/index.html#anc1209002>

# 尊重人权

## 骚扰问题对策

根据2015年度实施的合规渗透问卷调查结果可知，骚扰问题引起了越来越多的关注，于是我们在2016年度实施了以下措施。

- 通过网上教育对国内外集团全体员工进行教育。
- 对在各个职场进行人权启发活动为目的的合规联络委员\*进行教育。
- 扩充公司内网公布的人权启发内容
- 再次公告咨询窗口

通过实施以上措施，加强了大家对骚扰问题的认知及意识，咨询件数也随之增加。在总共51件的咨询中有32件的咨询是与骚扰问题有关，创历史新高。

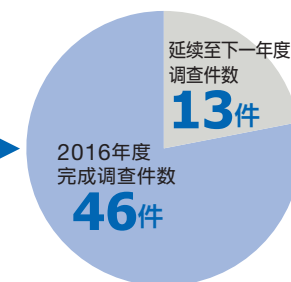
\* 合规联络委员：作为身边的合规咨询窗口，被配置在各个职场，也开展活动以培养员工的合规意识。

## 合规咨询窗口 2016年度运用实绩

### 2016年度 举报件数

举报件数	51
延续上一年度	8

※2015年度实绩：48件



### 【合规咨询窗口方针】

①对舞弊行为防患于未然；②早期发现舞弊行为；③创造易于工作的职场环境；④提升社内自主改善问题的能力。

### 【合规咨询窗口的运用】

对所有通报案件进行调查，在每个季度召开的CSR委员会进行报告，推动改善PDCA循环。

# 防止腐败及贯彻合规

## 扩大海外荏原集团热线区域

作为强化子公司防止腐败机制的一环，我们正在扩大荏原集团热线的适用区域。

2015年度在Transparency International Corruption Perceptions Index（腐败认识指数）为中等国家以下的国家，以进行经营活动的集团公司为对象，推动在公司内部举报窗口之外另外开设直通总公司的热线。伴随着热线的开设，我们在2016年度新设置热线的越南和印度尼西亚子公司同时召开了热线说明会和防止腐败培训。（参加听讲人数：越南（54名）、印度尼西亚（77名））

今后将继续扩大以东南亚为中心的对象区域。

# 将阻碍集团发展的风险最小化

为了迅速对应大规模灾害、重大事故、信息泄露、绑架等犯罪受害、不法行为和舞弊行为等集团内有可能发生的各种各样的紧急事态，针对在紧急事态发生时，我们正在完善由包括海外在内的集团公司通过事业分公司及集团总部风险管理部门迅速向社长进行报告的体制。

荏原制定了危机管理章程，根据紧急事态的规模和种类，在社长判断的基础上设置危机应对体制，努力将危机引起的受害控制在最小限度。





## 荏原集团与利益相关方

荏原集团在CSR方针中将Stakeholder称为利益相关方。

荏原集团在CSR方针中规定与利益相关方构筑良好的信赖关系，以热情和诚意对待顾客、商业合作伙伴、股东与投资者及地区社会的各界人士。

为了谋求高品质的沟通，我们提供了与大家建立各种形式纽带的机会。

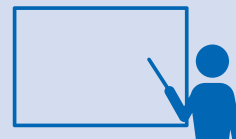


## IN FOCUS 畠山清二纪念荏原基金

荏原于1989年设立了“畠山清二纪念荏原基金”，为了让集团通过经营活动储备的技术和经验对以东南亚为中心的地区社会的发展做出贡献，我们举办无偿性的技术学习会。此外，为了适应发展中地区大学的需求，本公司从2015年开始了泵成套装置及泵切割模型的捐赠活动。



泵学习会（越南）



技术学习会  
2016年度实绩

在**4**个国家举办**7**堂讲座  
参加培训人数 **343**名



官网相关信息

畠山清二纪念荏原基金 [https://www.ebara.co.jp/en/about/csr/social\\_contributions/corporate\\_citizenship/index.html](https://www.ebara.co.jp/en/about/csr/social_contributions/corporate_citizenship/index.html)

## CSR委员会顾问有感

第一芙蓉律师事务所 律师 木下潮音 女士

隶属于第一东京律师会。

自2013年4月起，担任荏原制作所CSR委员会顾问。针对企业、员工及工会关系广泛提供顾问服务，她怀着提高企业社会价值的信念，活跃于集团的各项工作当中。



在荏原集团CSR报告2017中，开头的社长致辞明确地指出了“通过经营活动为社会做贡献的同时达到公司自身的成长”这一目标，对于已清楚认识到CSR活动即为经营活动本身，对企业成长发挥驱动力作用的中期经营计划E-Plan 2016做了回顾。此外，在以2017年度到2019年度为计划期间的下一个中期经营计划E-Plan 2019中提到，荏原集团将以彻底改善所有事业的收益性为目标，通过继续积极追求为社会和环境做出贡献，进而实现此目标的想法。

实际上CSR活动即为经营活动的主要内容，荏原集团能够自觉认识到推进CSR与提高企业利益和企业价值是直接相连的这点非常重要，这将持续让承诺发挥作用。毕竟，认为CSR仅仅是企业将盈利回报社会的活动，这种理解是不充分的，CSR应纳入企业本身的经营活动当中。

由于荏原集团是在世界各地开展事业的企业，与各种各样的员工缔结雇佣合同，因此需要时刻确保没有性别和国籍等歧视问题的安全良好的劳动条件。在这点上，被选为2017认证法人（大规模法人部门）的健康经营

优良法人（WHITE 500）对荏原制作所而言是很大的成果。我期待集团各公司会有更进一步的改善。另外，环境保护方面的措施是荏原集团的核心业务，我认为荏原集团已经明确地表示出，不仅是践行整个荏原集团的环境方针，推进荏原集团事业活动本身就会对世界环境问题的改善做出贡献。

同时，荏原集团还指出为了确保企业可持续发展，需要强化全球化治理和风险管理的对应。即使是代表日本的世界知名大型企业，实际上也出现了因公司治理的破绽而导致企业生存危机的情况。在荏原集团是绝对不允许发生这样的事态的，包括海外集团各公司在内，都正在致力于提高内部控制水平、增强合规意识、加强风险管理体制。其中，我特别关注“荏原风格”在整个集团的宣传贯彻活动。荏原集团的每一个人无论在什么位置发挥什么样的作用，都能认同彼此为社会做出贡献的作用。我认为这关乎到荏原集团今后能够取得重大成果的“基础素质”的形成。

## 应CSR委员会顾问有感

正如木下女士所指出的，我们要强烈地认识到CSR应纳入企业本身的经营活动当中，以继续推动今后的活动。我们在2017年度将从ESG观点出发，重新审视CSR活动。具体来说，基于本公司的历史和社会发展趋势，为了实现可持续发展的社会，我们计划从本公司及利益相关方的角度，从广泛的课题中选定“重要课题（Materiality）”，并针对本公司应优先解决的课题制定出相应的对应方针及KPI。今后，我们将使用KPI管理重要课题的进度，除了通

过荏原集团的事业发展在解决社会和环境的课题上贡献所能以外，我们也将继续在全球的集团公司推进减轻生产过程中的环境负荷、确保劳动安全、强化防备灾害和危机的风险管理等活动。

荏原  
公司治理推进部长  
江口修



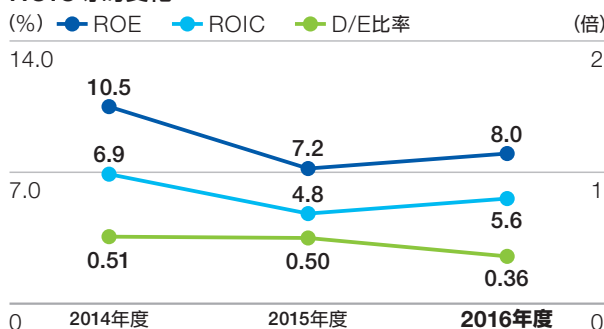
## 公司概况

公司名称	株式会社荏原制作所
统称	荏原
证券代码	6361 (东京证券交易所第一部上市)
总部	东京都大田区羽田旭町11-1 (邮编: 144-8510)
TEL :	+81-3-3743-6111 (总机)
公司创立日期	1912年11月
公司成立日期	1920年5月
资本	787亿日元 (截止到2017年3月31日)
员工人数	合并决算: 16,317人 (截止到2017年3月31日) 非合并决算: 4,014人 (截止到2017年3月31日)
净销售额	合并决算: 4,761亿日元 (截止到2017年3月31日) 非合并决算: 2,233亿日元 (截止到2017年3月31日)
荏原集团	荏原集团由荏原制作所、86家子公司 (其中56家为并表子公司) 以及8家关联公司组成
主要产品和服务	风水力机械事业分公司 (风水力事业): 泵、压缩机、汽轮机、冷热机械、送风机 环境事业分公司 (环境事业): 城市垃圾焚烧设备、工业废弃物焚烧设备、水处理设备 精密·电子事业分公司 (精密电子事业): 真空泵、CMP 设备、电镀设备、废气处理设备

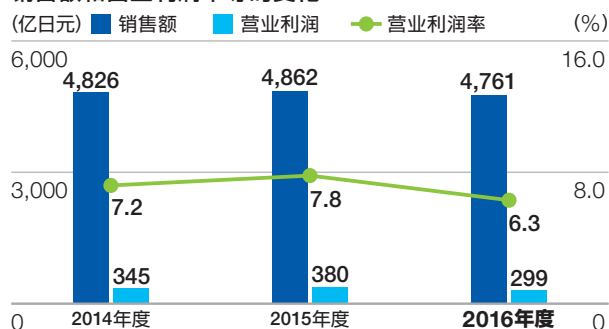
## 业绩概要 (截至2017年3月末为止, 数值为包括海外在内的合并值)

### 中期经营计划“E-Plan 2016”重要经营指标

#### ROIC等的变化

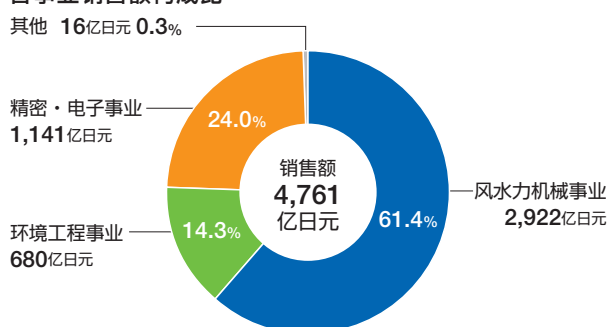


#### 销售额和营业利润率等的变化

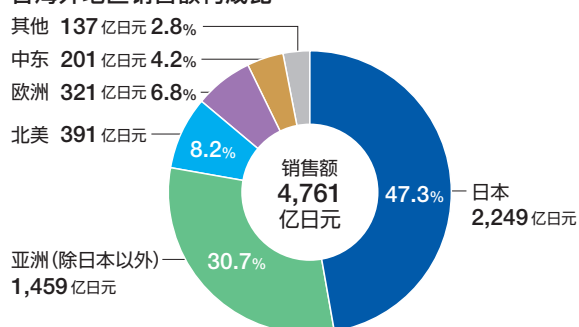


### 细分概述

#### 各事业销售额构成比



#### 各海外地区销售额构成比



#### WEB 官网相关信息

中期经营计划 ▶ <http://www.ebara.co.jp/en/about/ir/information/management/index.html>

财务数据 ▶ <http://www.ebara.co.jp/en/about/ir/earnings/financial-highlights/index.html>

## 荏原集团的事业领域



### 风水力机械事业分公司

#### ▶ 泵类产品事业

提供各种泵产品，从用于办公楼、公寓等的建筑设备、各种产业用、家用标准泵和泵成套设备，到用于上下水管道、雨水排放、农业用水、发电站、石油和天然气相关设备等社会基础设施和应用于产业设施的大型泵、高压泵等。

#### ▶ 压缩机和汽轮机事业

提供将气体压缩后进行传送的压缩机、将蒸汽热能转化为旋转力的汽轮机以及炼油厂、以乙烯等原料生产塑料和化学纤维等的石油化学工厂使用的压缩机、汽轮机。

#### ▶ 冷热事业

提供用于楼房和大型商业设施的冷暖气设备等的冷冻机、将升温后的冷却水散发出的热能通过热交换器排到机器外而达到冷却效果的冷却塔及其相关系统。



### 环境事业分公司

#### ▶ 环境工程事业

以焚烧、气化技术为基础，为以城市垃圾焚烧设施为中心的工厂设施提供从设计、建设到运营管理、维修的一条龙服务。

※由本公司与三菱商事株式会社和日挥株式会社合办的联营公司“Swing Corporation”开展水处理事业。

### 精密电子事业分公司

#### ▶ 精密电子事业

为如今日新月异的信息化社会所不可或缺的半导体、平板显示器、LED等的制造提供无尘真空环境的干式真空泵、处理有害气体和温室效应气体的废气处理设备。提供用于对硅片进行纳米级抛光的CMP设备等，促进实现更加便利的社会。



株式会社 荏原製作所

东京都大田区羽田旭町11-1 (邮编: 144-8510)  
TEL: +81-3-3743-6111 (总机) Fax: +81-3-5736-3105  
<http://www.ebara.co.jp>