

ACEFAT

MEMÒRIA DE SOSTENIBILITAT 2015-2016

rse@acefat.com



ACEFAT AIE
Via Augusta, 59
08006 Barcelona
rse@acefat.com
Telèfon: 93 415 66 13
Fax: 93 415 62 69

Nivell d'aplicació: A

Continguts: ACEFAT AIE

Coordinació i redacció: Susana Pascual

Dipòsit legal: B-47843-2009

Desembre, 2017

1a Edició

ÍNDEX

SALUTACIÓ DEL DIRECTOR GERENT	5
1. ABAST DE LA MEMÒRIA	7
2. ACEFAT	8
2.1. QUI SOM I QUÈ FEM	8
2.2. ORGANITZACIÓ I BON GOVERN	10
2.3. ESTRATÈGIA	10
2.4. GRUPS D'INTERÈS	11
3. RELACIÓ AMB ELS PRINCIPALS GRUPS D'INTERÈS	12
3.1. PERSONES TREBALLADORES	12
3.1.1. Perfil de la plantilla i igualtat d'oportunitats	12
3.1.2. Beneficis Socials	15
3.1.2.1. Formació i desenvolupament professional	16
3.1.2.2. Canals de diàleg amb els treballadors	17
3.1.2.3. Seguretat i Salut en el treball	18
3.2. ENTITATS SÒCIES	19
3.3. CLIENTS	20
3.4. COMUNITAT	21
3.4.1. Abast local	21
3.4.2. Abast regional	22
3.4.3. Abast estatal	23
3.4.4. Abast internacional	24
3.5. PROVEÏDORS	25
4. LA GESTIÓ AMBIENTAL	26
4.1. EL SISTEMA DE GESTIÓ AMBIENTAL	26
4.2. RECURSOS	26
4.2.1. Energia	26
4.2.2. Paper	28
4.2.3. Criteris ambientals a les compres: Compra verda	29
4.3. GENERACIÓ DE RESIDUS	29
4.3.1. Tòner i Piles	29
4.3.2. Paper	30
4.4. INFORMACIÓ I SENSIBILITZACIÓ AMBIENTAL	31

5. ACTIVITAT I ECONOMIA	33
5.1. GESTIÓ, COORDINACIÓ I TRAMITACIÓ D'OBRES DE SERVEIS	34
5.2. SEGUIMENT DE LA QUALITAT URBANA DE LES OBRES	35
5.3. GESTIÓ D'INCIDÈNCIES I CONSULTES A LA VIA PÚBLICA	35
5.4. EXPEDIENT TELEMÀTIC	36
5.5. PLATAFORMA EWISE (INFORMACIÓ DE SERVEIS EXISTENTS)	37
5.6. SERVEI D'ATENCIÓ A L'USUARI	38
5.7. ESTAT DEL VALOR AFEGIT	39
5.8. BALANÇ ECONÒMIC DEL 2015-2016	40
6. OBJECTIUS I REPTES	41
6.1. OBJECTIUS AMBIENTALS	41
6.1.1. Taula d'objectius ambientals	42
6.1.2. Reptes pel 2017	42
6.2. OBJECTIUS SOCIALS	43
6.2.1. Taula d'objectius socials	43
6.2.2. Reptes pel 2017	44
6.3. OBJECTIUS ECONÒMICS I D'ACTIVITAT	45
6.3.1. Taula d'objectius econòmics i d'activitat	45
6.3.2. Reptes pel 2017	46
7. GRI I EL PACTE MUNDIAL	47
7.1. TAULA DE CONTINGUTS GRI	47
7.2. TAULA D'INDICADORS GRI	51
7.3. TAULA DE CONTINGUTS DEL PACTE MUNDIAL	61

SALUTACIÓ DEL DIRECTOR GERENT

Benvolgut lector/a,

Aquesta nova edició que us presentem avui, representa la sisena memòria de sostenibilitat publicada per ACEFAT. En aquesta ocasió, l'abast del seu contingut contempla dos exercicis, cobrint el període 2015-2016.

La Responsabilitat Social és una cultura i una manera de fer, que ha d'impregnar l'empresa, en totes les seves vessants. Aquest és el compromís adquirit per ACEFAT, el qual queda expressament reflectit en la renovació del compromís amb Pacte Mundial i els seus principis. En aquest sentit, cal destacar també, que els Objectius pel Desenvolupament Sostenible, aprovats al setembre de 2015, han enriquit el context de sostenibilitat que fonamenta les línies estratègiques d'ACEFAT, especialment alineades amb els objectius: **9** Indústria, Innovació i Infraestructura, **11** Ciutats i comunitats sostenibles, **12** Producció i consum responsables i **13** Acció pel clima.

La inquietud permanent, per adaptar-se a un entorn i uns grups d'interès en contínua transformació i evolució, és un dels principals trets que caracteritzen la cultura d'ACEFAT. Un clar exemple seria el procés de materialitat que està portant a terme.

El marc econòmic continua sent un referent més de l'agenda d'ACEFAT, que s'integra, també, en la gestió de la nostra política de millora contínua i de compromís social. Així mateix, la preservació de la sensibilitat, en la direcció de persones, resulta un dels aspectes primordials de l'empresa, per mantenir la seva confiança, motivació i implicació. Fruit de la mateixa, juntament amb la nostra inquietud per adaptar-nos als nous requeriments dels nostres grups d'interès, ha estat el procés participatiu engegat al 2016. L'objectiu consisteix en detectar necessitats no satisfetes dels nostres grups d'interès, oportunitats de millora i noves iniciatives, així com en establir nous canals de comunicació i participació. Als efectes, s'ha facilitat la participació de totes les persones que treballen a ACEFAT, per tal d'incrementar la motivació i la implicació, i d'optimitzar l'eficiència, els recursos i la qualitat de servei. Com a resultat, han estat identificades 295 iniciatives, que conformen 29 vectors de treball, en sis àmbits diferents (millora de processos, organització interna, comunicació, comercial, noves iniciatives i col·laboració, partenariat i projectes compartits), que es desenvoluparan al llarg del 2017.

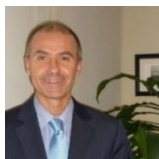
Al llarg del bienni, el volum de la plantilla d'Acefat s'ha mantingut estable. Al 2015 es va produir una baixa, a causa d'una excedència voluntària, mentre que, al 2016, es va reforçar l'equip de Qualitat Urbana amb un tècnic més. Però, segurament, el fet més destacable a assenyalar ha estat els sis permisos de maternitat i un de paternitat, que s'han produït al llarg d'aquest període, i que han estat coberts mitjançant substitucions, sempre que el perfil del lloc de treball ho ha permès. Així doncs, al final del 2016, la plantilla està composta per un col·lectiu de 25 persones fixes i una contractada de forma temporal.

Novament, ha estat una gran satisfacció el fet de ser seleccionats per participar en diferents estudis, articles o actes, que han permès donar visibilitat a la nostra activitat i divulgar les nostres millors pràctiques, alhora que ens ha confirmat que continuem treballant en la línia correcta. Probablement, un dels més destacats, pel seu enfocament novador ha estat l'estudi realitzat per l' Instituto Nacional de Seguridad e Higiene en el Trabajo, per calcular el retorn socioeconòmic de les accions preventives, en relació a l'estrès laboral a les organitzacions.

Entre les diferents iniciatives per la sostenibilitat, desenvolupades al llarg del bienni, m'agradaria destacar, en particular, d'una banda, la posta en producció, al 2015, de la versió renovada del portal eWise i, d'un altre, l'inici, al 2016, de la renovació tecnològica de la plataforma eGios. Aquesta última contempla, associats, dos projectes de mobilitat i comunicació. Aquestes dues iniciatives estan clarament orientades a la millora de la qualitat e immediatesa del flux d'informació, facilitant la interacció i participació dels grups d'interès, així com la sostenibilitat, mitjançant la reducció de consums de matèria prima i del volum d'emissions i residus.

Per finalitzar, no voldria deixar passar l'ocasió, sense recordar que la raó de ser d'ACEFAT, ha estat, i continuarà sent, el compromís, envers la ciutadania, adquirit per tots el que hi formen part, per contribuir a facilitar una millor qualitat de vida i benestar.

Tot agraint el vostre interès, no em queda més que, com cada any, convidar-vos a la seva lectura.



Josep Maria Miranda Garuz
Director Gerent

1. ABAST DE LA MEMÒRIA

L'abast d'aquesta memòria de sostenibilitat cobreix totes les activitats desenvolupades per ACEFAT, entre l'1 de gener del 2015 i el 31 de desembre de l'any 2016. La propera memòria farà referència a l'exercici del 2017.

Per definir els continguts de la memòria s'ha seguit la metodologia de la "Guía para la elaboración de Memorias de Sostenibilidad" versió 3.1 del *Global Reporting Initiative*, complint els seus principis de la següent manera:

Principis	ACEFAT...
Materialitat	... ha recollit quina és la informació més significativa mitjançant l'enquesta de materialitat, reunions internes i els criteris establerts al Sistema Integrat de Gestió.
Participació dels grups d'interès	... hem obtingut aportacions dels grups d'interès gràcies a l'enquesta de materialitat, consulta a experts en RSE i l'auditoria de la memòria.
Context de sostenibilitat	... informa de l'impacte social, ambiental i econòmic de la seva activitat en el desenvolupament futur de l'entorn local, regional i global.
Exhaustivitat	... disposa d'uns indicadors i d'un Sistema Integrat de Gestió certificat que garanteixen l'exhaustivitat.

Tanmateix, ACEFAT garanteix l'acompliment dels següents principis: Equilibri, Comparabilitat, Precisió, Periodicitat, Claredat i Fiabilitat.

Per comunicar o preguntar qualsevol fet referent a aquesta memòria de sostenibilitat o a l'activitat d'ACEFAT:

rse@acefat.com

2. ACEFAT

2.1. QUI SOM I QUÈ FEM

ACEFAT AIE és una Agrupació d'Interès Econòmic¹ dinàmica, innovadora, i pionera, de 25 treballadors, amb un valor econòmic creat al 2016 de 1.985.147,6 euros i d'abast territorial estatal. La finalitat bàsica d'ACEFAT és la sostenibilitat de l'espai urbà, accessibilitat, ambientalització i informació de les obres.

Els **socis d'ACEFAT** són:



ACEFAT participa de la **gestió les obres de serveis** amb els objectius de:

- Minimitzar el seu impacte sobre el territori, les persones i l'activitat.
- Reduir el volum d'obres gràcies a la coordinació de les mateixes.
- Millorar la qualitat urbana de les intervencions, amb especial incidència en aquells aspectes associats a la prevenció de riscos d'accidents, garantia de subministrament i molèsties a les persones.

Les línies d'activitat d'ACEFAT segons el moment d'inici:

- 1990. Gestionar, tramitar i coordinar les obres de serveis
- 1995. Tanca ACEFAT: nou model de tanca accessible i sostenible.
- 2002. Pla de comunicació de les obres
- 2003. Direcció de Qualitat urbana de les obres de serveis
- 2008. eWise: Plataforma web que permet publicar els serveis de qualsevol companyia facilitant l'accessibilitat a la informació dels serveis existents.
- 2010. Gestió d'incidències, consultes i reclamacions d'obres de serveis i elements de superfície.

¹ AIE: organització sense ànim de lucre

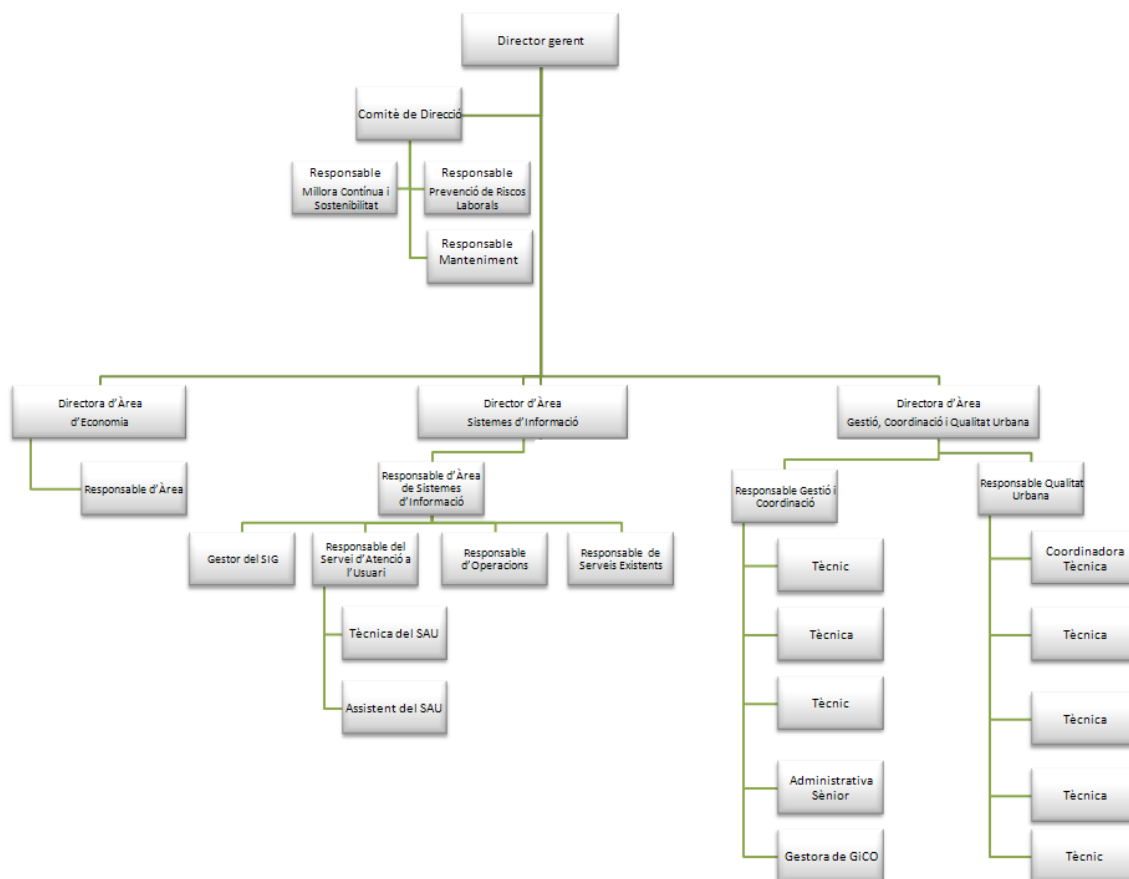
² Considerem com a sinònims els conceptes "grups d'interès" i "parts interessades".

³ Persones beneficiades / PME

⁴ En les categories on no hi ha ràtio només hi treballa un dels dos gèneres.

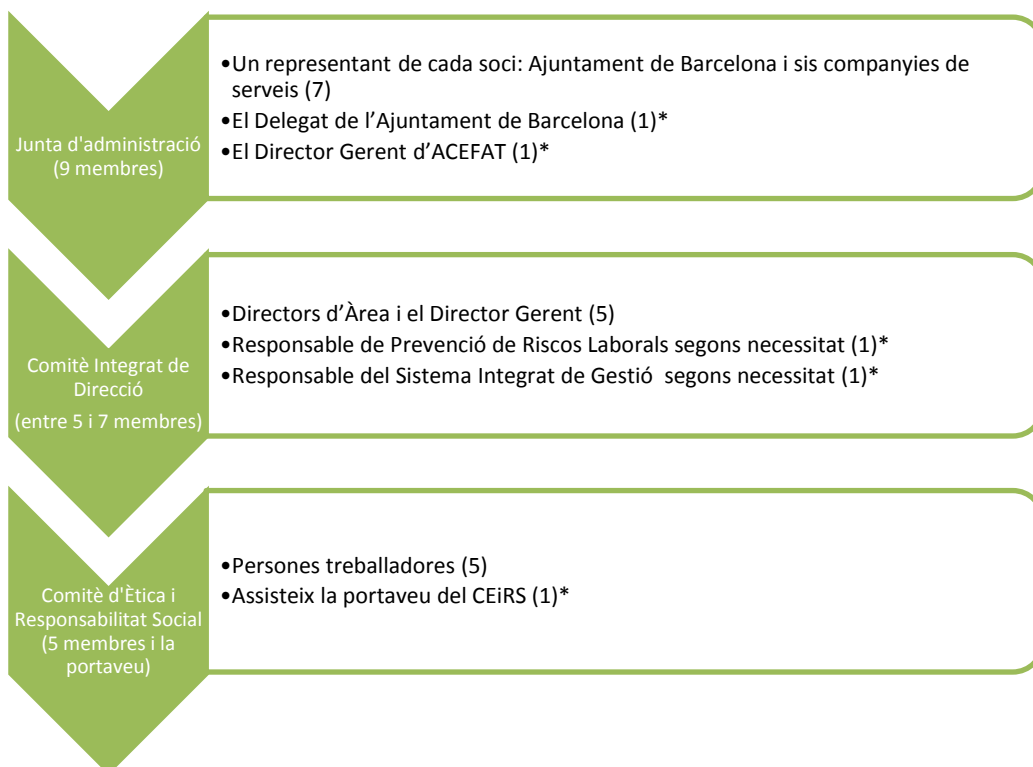
Cal destacar que al gener de 2015 s'uneixen dues de les àrees d'ACEFAT, creant una única anomenada Gestió, Coordinació i Qualitat urbana de les Obres de Serveis.

A data 31 de desembre del 2016 hi havia 26 persones treballadores:



Nota: la Responsable de Qualitat Urbana i la Responsable de Prevenció de Riscos Laborals és la mateixa persona; el Responsable de Manteniment i un dels Tècnics de GICO és la mateixa persona.

2.2. ORGANITZACIÓ I BON GOVERN



* Amb veu i sense vot

2.3. ESTRATÈGIA

El **Sistema Integrat de Gestió** garanteix l'acompliment dels objectius i les fites planificades. A l'abril de 2015 superem el primer seguiment de la tercera certificació amb dues no conformitats menors, i a l'abril de 2016 passem el segon seguiment amb una no conformitat menor. De cara a la recertificació comencem a adaptar el sistema per tal d'incorporar les principals novetats de les actualitzacions de les normes 9001 i 14001, que serien la gestió de canvis i identificació de riscos, implicació efectiva i operativa de la Direcció i incorporació dels grups d'interès en aquests processos. En aquests dos darrers aspectes, la voluntat de direcció des de l'inici de la implantació del sistema, així com la feina feta en relació a la responsabilitat social ens ha facilitat molt l'acompliment dels requisits relacionats amb aquests aspectes.

La **política integrada** s'envia a tots els nous proveïdors i cada 3 anys s'envia a un recordatori a tots els membres del llistat per tal que ens el retornin signat.

La **política d'integració de la vida laboral i personal** continua sent un document dinàmic i altament valorat. Des de setembre de 2016, ens proposem facilitar a les persones que així ho desitgin, l'adaptació de l'horari tenint com a referent l'horari europeu.

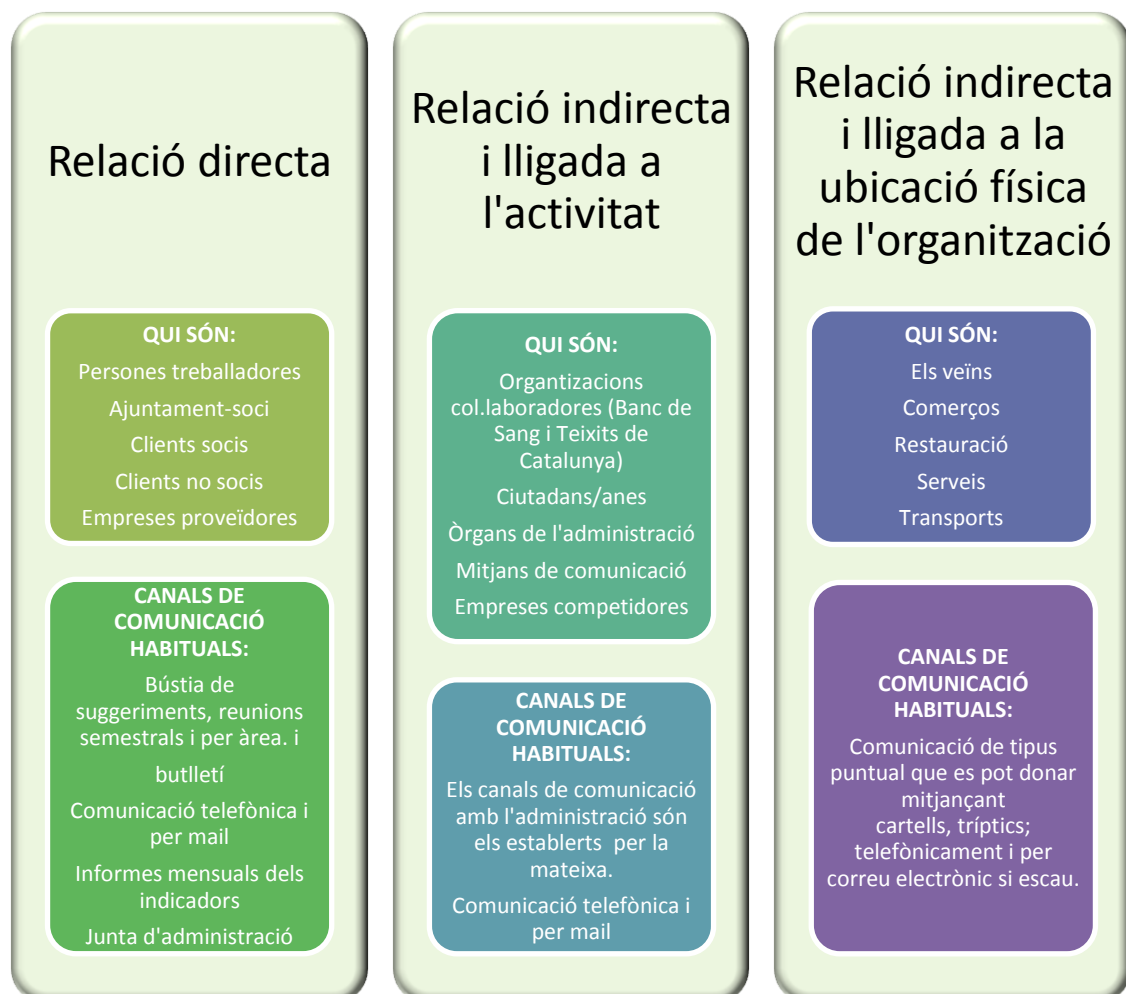
ACEFAT és representant en el **Consell Ciutadà per la Sostenibilitat** de l'Ajuntament de Barcelona a la categoria del sector empreses.

Publicació de la sisena **memòria de sostenibilitat** segons GRI, donant conformitat als requisits de Pacte Mundial.

Per a la redacció de la memòria d'ACEFAT del 2017 s'ha iniciat un **procés de materialitat al llarg de tota la cadena de valor, implicant a tots els grups d'interès**.

2.4. GRUPS D'INTERÈS²

El CEiRS revisa el model de relació dels grups d'interès i afegeixen l'Ajuntament de Barcelona com a entitat diferenciada dins de les entitats sòcies. Per alta banda, durant el 2016 s'inicia una identificació exhaustiva del model de grups d'interès vinculada a un procés de materialitat.



² Considerem com a sinònims els conceptes "grups d'interès" i "parts interessades".

3. RELACIÓ AMB ELS PRINCIPALS GRUPS D'INTERÈS

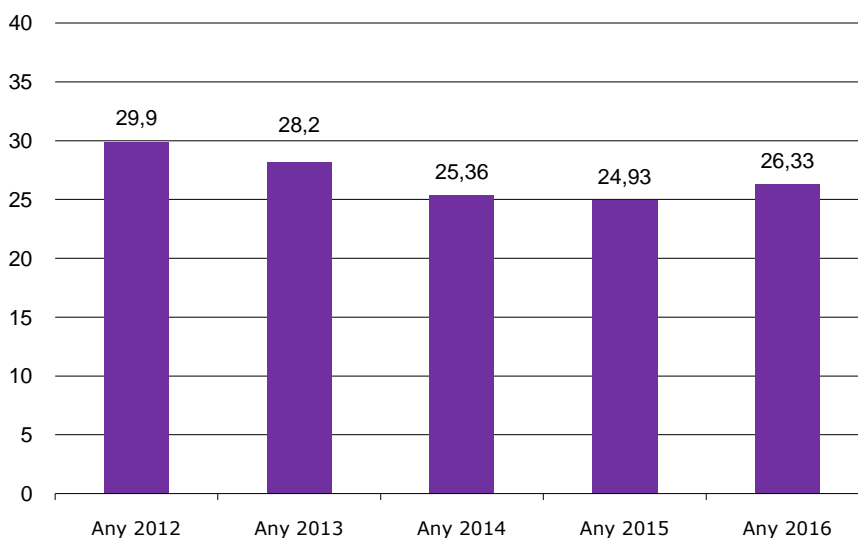
3.1. PERSONES TREBALLADORES

Més enllà de la perspectiva de gènere, ACEFAT té una visió global de la **igualtat d'oportunitats** que implica una gestió activa de la **diversitat** a l'empresa amb l'objectiu de treballar pel **benestar dels treballadors i treballadores**. Per aquest motiu, a partir de setembre de 2016 hem adaptat el nostre horari per tal de sumar-nos al moviment de la Reforma Horària i així gestionar millor el temps laboral i personal, mitjançant les següents mesures que se sumen a les ja existents: compactar l'horari laboral i avançar l'hora dels àpats.

3.1.1. Perfil de la plantilla i igualtat d'oportunitats

A ACEFAT el 100% de la plantilla té **contracte de tipus indefinit**. Es **fomenta la formació** així com l'ús de les 26 **mesures per integrar la vida personal i laboral**.

Evolució de la plantilla mitjana equivalent

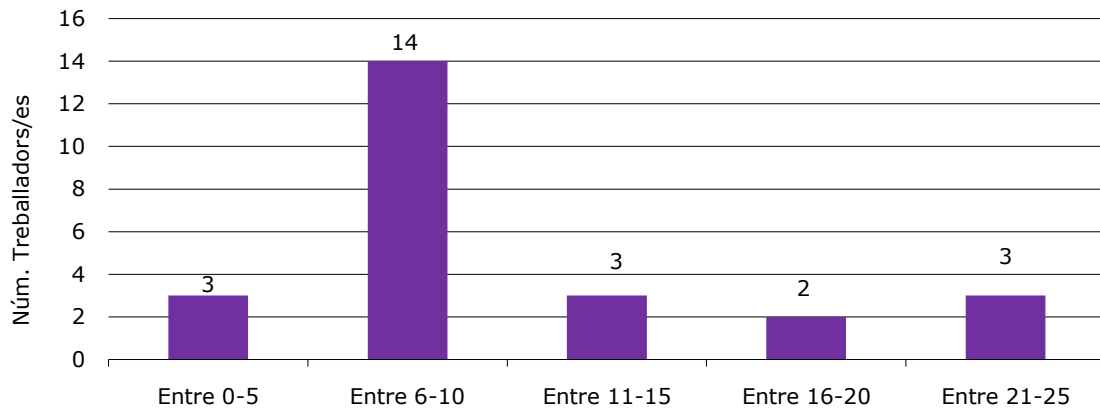


A data 31 de desembre del 2016, hi havia 26 persones treballadores contractades, totes elles regides pel Conveni col·lectiu de treball per al sector d'oficines i despatxos de Catalunya.

ACEFAT té definits els salaris d'acord amb criteris estrictament objectius que contempnen **la categoria i treball a desenvolupar, el grau de responsabilitat i d'acompliment, l'antiguitat i la formació específica**.

La mitjana de l'antiguitat de la plantilla d'ACEFAT és de 11,88.

Antiguitat



A data 31 de desembre del 2016:

ACEFAT, de manera voluntària, supera la contractació del 2% de personal amb alguna discapacitat, concretament en un 3,9%, plantejada per a empreses amb un nombre superior de 50 persones que recull la Llei d'Integració Social del Minusvàlid (LISMI)

El 100% de les persones contractades tenen un contracte indefinit.

Durant el període 2015-2016 hi ha hagut 1 baixa no voluntària, durant el període de prova, sent del 3,8% l'índex de rotació no voluntària.

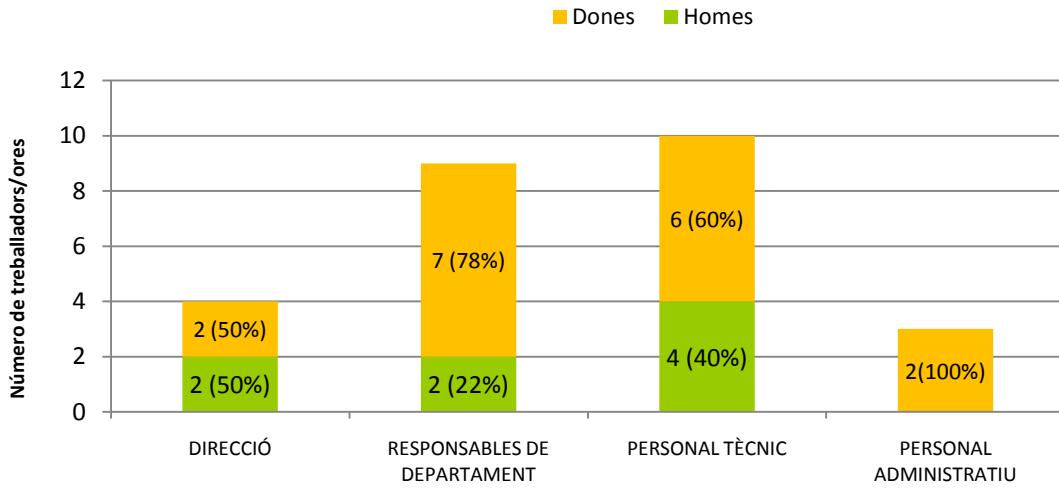
La mitjana d'edat és de 41,65 anys

Totes les persones tenen nacionalitat espanyola

L'índex de rotació voluntària durant el 2015-2016 ha estat d'un 3,8%.

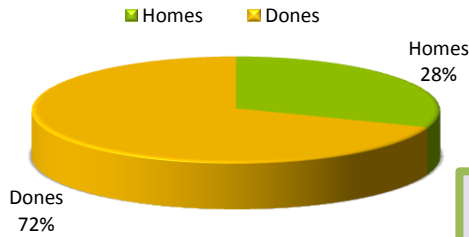


Perfil de la plantilla por sexe i categoria



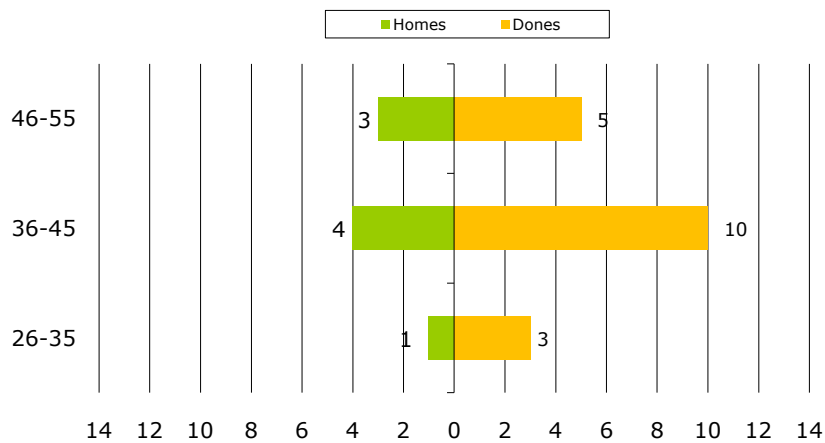
El percentatge de dones és igual o superior al 60% en totes les categories professionals, a excepció de la categoria de personal administratiu que és del 100%. Cal destacar, que aquesta última categoria desenvolupa tasques molt tècniques, doncs les activitats administratives queden integrades en tots els llocs de treball, fomentant l'autonomia.

% Homes - Dones a la Plantilla



ACEFAT té una plantilla jove en la que el 80% no supera els 45 anys. Entre el personal ja no hi ha representants de la franja d'edat menor de 30 anys.

Plantilla segons sexe i edat



3.1.2. Beneficis Socials

Durant el 2015-2016, el 88% de la plantilla³ ha gaudit d'alguns dels següents punts de la **Política d'Integració Vida Personal i Laboral (PIVPL)**.

Descripció	Núm. beneficiaris
Horari. Jornada intensiva o comprimida	12
Flexibilitat. Horari, tele-treball i Banc d'hores	13
Permisos. Permisos maternitat	5
Permisos. Permisos puntuals: trasllat i altres	6
Permisos. Dies de lliure disposició	15

Durant aquest període cinc dones s'han beneficiat del permís de maternitat. No s'ha produït cap paternitat.

La següent taula⁴ mostra la relació entre els salaris de les dones i dels homes per categoria laboral durant el 2016:

Grup professional / categoria	Salari dones / Salari homes	Salari dones / Salari homes (*)	Ràtio salari/SMI
B1	0,91	0,97	5,75
B2	0,93	1,07	4,05
B7	0,95	-	3,34
B13	1,08	-	2,49
B20	-	-	1,81

Salari: Salari base més imports addicionals com els basats en anys de servei, bonificacions, inclòs efectiu o valors com participacions o accions, prestacions, hores extra, temps degut i qualsevol complement addicional (per exemple, transport, manutenció i atenció infantil).

(*) Hi ha dues categories on es produeixen situacions no habituals com responsabilitats addicionals, molta antiguitat o el no compliment de tots els requeriments que comporta un lloc de treball, fet que fa que l'indicador variï considerablement. Per aquest motiu també s'ha calculat l'indicador sense aquests valors i es troba en la segona columna.

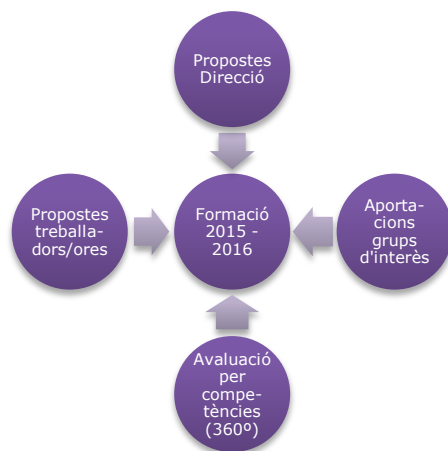
La variació anual observada a la categoria B7, es deu a l'aplicació d'un quinquenni d'antiguitat, que coincideix amb els 2 homes. A la categoria B13 ha estat contractat un home i una dona, els quals presenten molta menys antiguitat que la resta de les treballadores que la componen, i que son totes dones. Aquest fet explica el valor del ràtio.

³ Persones beneficiades / PME

⁴En les categories on no hi ha ràtio només hi treballa un dels dos gèneres.

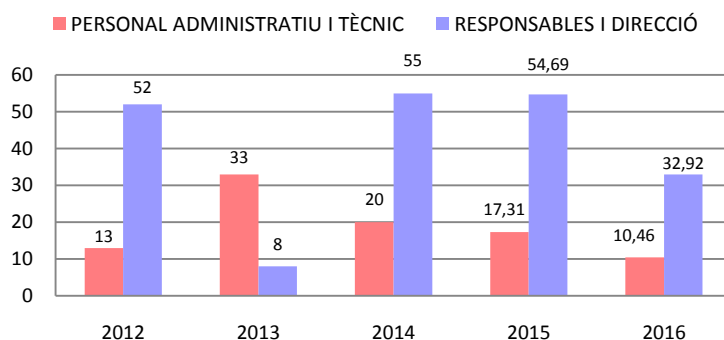
3.1.2.1. Formació i desenvolupament professional

Els mecanismes d'identificació de les necessitats formatives⁵:



Durant el període 2015-2016 s'ha portat a terme formació en les àrees d'idiomes, adaptació a les noves ISOs, atenció a l'usuari i comunicació i destaquem molt favorablement la formació sobre "Eines per potenciar el lideratge dels comandaments intermedis", tant a nivell de continguts com de professorat.

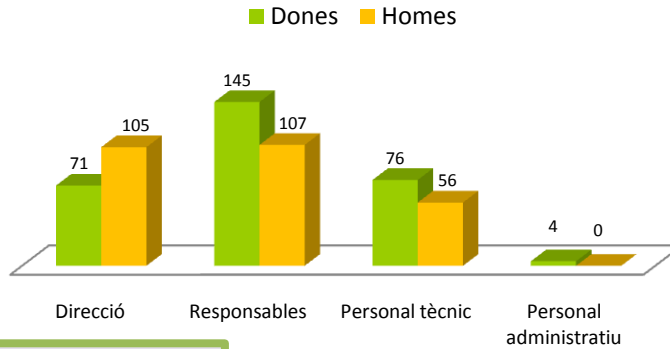
Hores / persones categoria



Al 2016, el 96% de les persones de la plantilla han assistit a cursos de formació, mentre que al 2015 va ser el 61%.

⁵ Punt 5.3 de la PIVLP: garanteix beneficis en el cost econòmic dels estudis, hores laborals per dedicar-les a la realització d'accions formatives i flexibilitat per realitzar les formacions durant l'horari de treball.

Hores de formació en valor absolut segons categoria i gènere

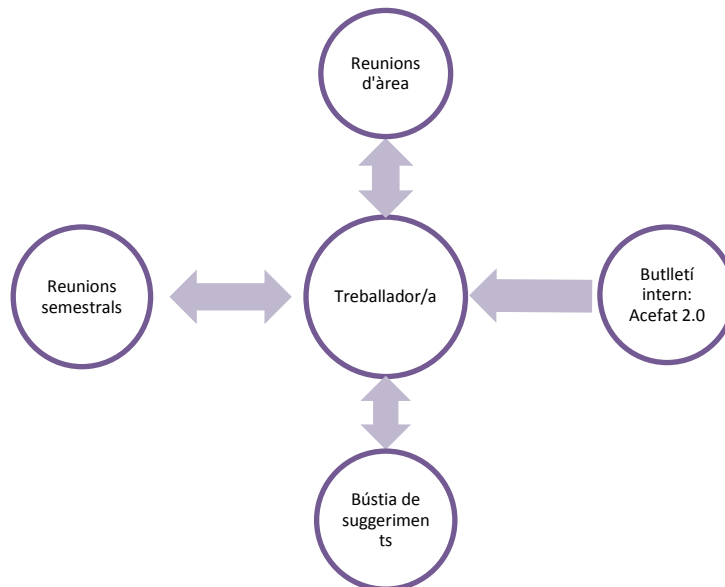


El valor d'hores del personal administratiu masculí és zero perquè no hi ha cap home en aquesta categoria professional.

El valor d'hores de formació relacionada amb la Prevenció de Riscos Laborals està disponible al punt sobre Seguretat i Salut (3.1.2.3).

3.1.2.2. Canals de diàleg amb els treballadors

A banda de la comunicació presencial i directa, els treballadors i treballadores d'ACEFAT disposen de diferents mecanismes per comunicar-se internament:

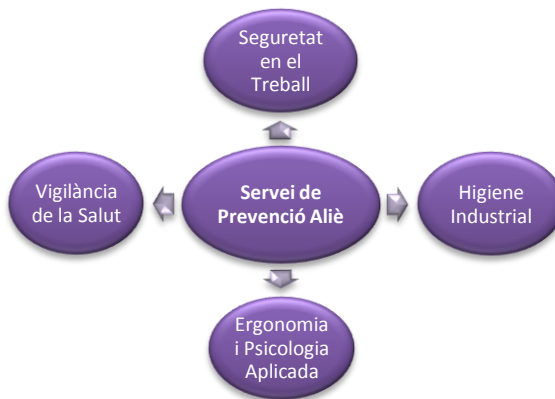


Com a millora s'espera sistematitzar les reunions sobre el desenvolupament de l'acompliment.

3.1.2.3. Seguretat i Salut en el treball

La gestió de la prevenció a l'empresa és competència de la Responsable de Prevenció de Riscos Laborals.

Mútua en cas d'accident laboral



OHSAS 18001:2007

Els objectius en l'àmbit de la Prevenció de Riscos Laborals són garantir la seguretat i salut als llocs de treball i minimitzar l'accidentalitat, motiu pel qual es desenvolupen les següents tasques: implementació de les mesures de prevenció, la comunicació i la identificació dels riscos laborals, la formació contínua i la vigilància de la salut. Comptem amb el suport d'un Servei de Prevenció Aliè per portar a terme aquestes tasques.

Durant el període 2015-2016 es posa especial èmfasi en la implementació de les mesures per disminuir els riscos psicosocials detectats al 2014.

	2013	2014	2015	2016
Hores de formació ⁶ relacionada amb la PRL	4	58	2	50
Hores de formació per persona	0,1	2,3	0,1	1,9
Accident laboral amb baixa	0	0	1	0
Incidents sense baixa	1	1	1	0
Percentatge de correcció de les mesures preventives	74	100	100	100

⁶ Els aspectes formatius que s'han tractat han estat la Prevenció de Riscos Laborals segons el lloc de treball.

3.2. ENTITATS SÒCIES

La creació d'ACEFAT al 1990 va tenir per objectiu, per part de les operadores de serveis i de l'Ajuntament, la mitigació de l'impacte de les obres d'infraestructures sobre l'activitat econòmica i la ciutadania a la ciutat de Barcelona.



Els pactes estatutaris regeixen el funcionament de l'empresa, així com estableixen que el representant de l'Ajuntament de Barcelona ostentarà la presidència. El president d'ACEFAT no ocupa un càrrec executiu dins de l'organització i el percentatge de participació per soci és equitatiu per totes les parts, del 14,286%.

Es poden adoptar acords a l'assemblea general de socis o Juntes d'administradors.

A les **juntes d'administració** assisteixen 9 persones, sent d'un 11% el percentatge de dones:

- Un representant de cada soci: Ajuntament de Barcelona i sis companyies de serveis (7)
- El Delegat de l'Ajuntament de Barcelona (1)
- El Director Gerent d'ACEFAT (1)

A banda de la informació programada per a cada reunió, els socis poden sol·licitar més informació, la resposta a les seves peticions serà donada en 7 dies.

3.3. CLIENTS

Pràcticament la totalitat de la plantilla d'ACEFAT es relaciona directament amb els clients, en una fase o altre del procés d'activitat. És per aquest motiu que afavorir i dinamitzar la comunicació i relació amb les empreses clients esdevé un pilar essencial en el pla estratègic de l'organització.

Durant els últims dos anys s'ha treballat internament en el desenvolupament de noves estratègies i metodologies per tal de donar un valor afegit als clients, buscant nous llocs de trobada i avançant-nos a les necessitats que es podrien generar.

Clients i canals de comunicació

- * Els membres de l'Agrupació i per tant socis de la mateixa.
- * Empreses explotadores de serveis que no són membres de l'Agrupació i particulars.
- * L'Ajuntament de Barcelona (també membre d'ACEFAT vehiculant la seva participació a través de l'IMU, Institut Municipal d'Urbanisme).

- * Taules de serveis i reunions de comissions d'obres: reunions dels agents implicats en les obres de canalització.
- * Comunicacions telefòniques i correus electrònics per realitzar la gestió, tramitació i posterior seguiment de les obres de canalització.
 - * Plataforma eGIOS, es pot veure l'evolució del procés, els informes, etc.
 - * Reunions amb les empreses contractistes, les empreses sòcies i l'Ajuntament per analitzar l'evolució de la qualitat urbana de les obres.
- * Reunions per conèixer expectatives i necessitats amb les companyies sòcies.
- * Assistència a les reunions de Districte per facilitar el coneixement i la coordinació de les obres de serveis.
 - * Enquesta de satisfacció del client.


3.4 COMUNITAT

ACEFAT centra la seva relació amb la comunitat potenciant accions vinculades a l'activitat que desenvolupa, així com accions vinculades al territori.

3.4.1 Abast local

 <p>BARCELONA+SOSTENIBLE</p>	<p style="text-align: center;">AGENDA 21 – BARCELONA + SOSTENIBLE</p> <p>Participem com a representant del sector empresarial en el <i>Consell Ciutadà per a la sostenibilitat</i> de l'Ajuntament de Barcelona. S'ha participat activament en les iniciatives de Barcelona + Sostenible, entre elles les trobades de Xarxing i els projectes de lluita contra el Canvi Climàtic.</p>
	<p style="text-align: center;">Casa dels Xuklis i Fundació Pasqual Maragall</p> <p>Donació de 500 euros a la Casa dels Xuklis al Nadal del 2015 i 500 euros a la Fundació Pasqual Maragall en el 2016.</p>
	<p style="text-align: center;">Xarxa NUST</p> <p>Participació dels Premis Barcelona.</p> <p>Incorporació a la Xarxa Nust – Nous Usos Socials del Temps</p>
	<p style="text-align: center;">Col·laboracions en estudis</p> <p>Treball final de recerca de Batxillerat sobre la Responsabilitat Social.</p>


3.4.2 Abast regional



COAMB
Col·legi d'Ambientòlegs
de Catalunya

Col·legi d'Ambientòlegs de Catalunya (COAMB)

Participació com a cas exemple de Sistema Integrat de Gestió en els aspectes de la qualitat, medi ambient, seguretat i salut i ètica a la cinquena i la sisena edicions del curs Sistemes Integrats de Gestió, organitzat pel COAMB.




**BANC DE SANG
I TEIXITS**

Banc de Sang i Teixits de Catalunya

ACEFAT ha estat promotora de la VII i VIII campanyes de donació de sang a l'edifici Mercuri, on es troben les oficines, amb la col·laboració d'Acса-Sorigué.

	2015	2016
Total de donacions	17	14
Oferiments	4	3
Donants nous, de primera vegada	6	1




**6 SETMANA DE LA
RESPONSABILITAT
SOCIAL**
A CATALUNYA

**7 SETMANA DE LA
RESPONSABILITAT
SOCIAL**
A CATALUNYA
19 al 22 OCTUBRE 2016

Sisena setmana de la RSE a Catalunya

Assistència a la sisena i setena Setmana de la RSE (2015-2016), i obertura de les portes d'ACEFAT per explicar el SIG.




**Aigües de
Barcelona**

Aigües de Barcelona

Participació del President, juntament amb el Gerent d'ACEFAT, en un article sobre l'entitat a la revista d'Aigües de Barcelona.

Participació mitjançant una entrevista gravada per la memòria de sostenibilitat de 2016 d'Aigües de Barcelona.



UNIVERSITAT POMPEU FABRA

Universitat Pompeu Fabra

Participació en un estudi sobre bones pràctiques laborals, en relació al pla d'igualtat i un protocol contra l'assetjament, dirigit des del Grup de Recerca en Desigualtats en Salut (GREDS-EMCONET) de la Universitat Pompeu Fabra.



Respon.cat

Participem a l'elaboració de l'ideari i de l'acte pels Premis Respon.cat. També en les reunions dels responsables de Gestió ambiental i en les trobades per definir les línies estratègiques.



3.4.3 Abast estatal




Universidad Pontificia de Salamanca

Col·laboració amb la Facultat de Comunicació de la Universidad Pontificia de Salamanca en un estudi sobre l'Economía de la Felicidad.





Instituto Nacional de Seguridad y Salud

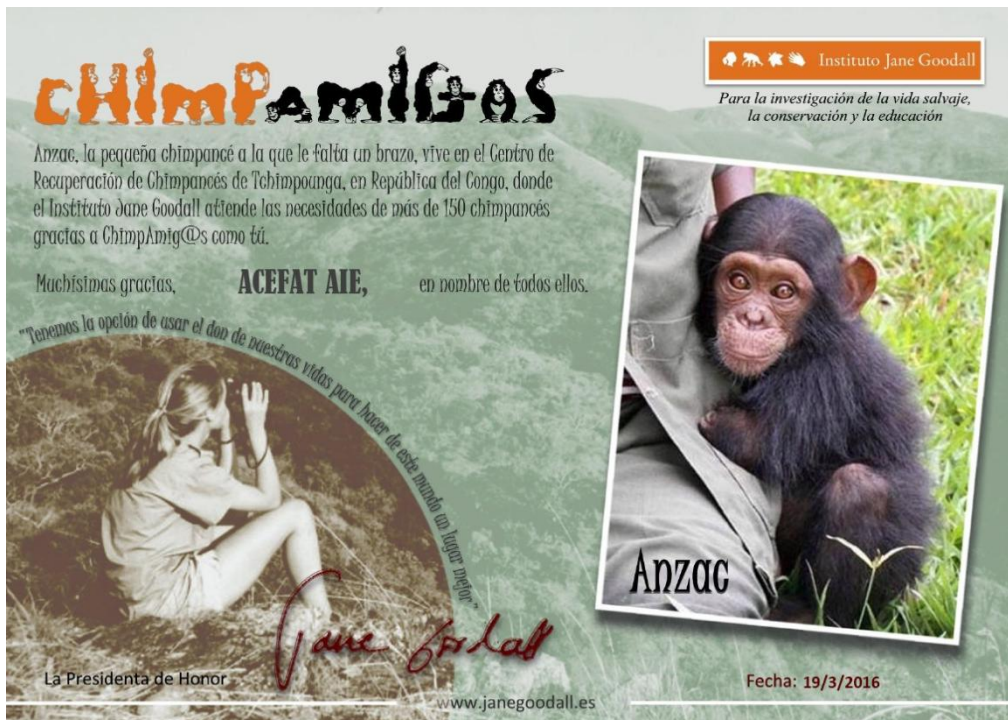
Col·laboració amb l'Instituto Nacional de Seguridad y Salud en l'estudi "INSTRUMENTO CONTRASTADO PARA MEDIR LA RENTABILIDAD SOCIO-ECONÓMICA DE LAS ACCIONES PREVENTIVAS FRENTE AL ESTRÉS LABORAL EN LAS ORGANIZACIONES", amb l'objectiu de construir una eina simplificada d'avaluació dels costos relacionats amb els riscos psicosocials i l'estrès laboral.

	Herramientas de RSC para el sector de infraestructuras
	Jornadas Sectoriales del 17 de junio en la mesa redonda de "Herramientas de RSC para el sector de infraestructuras" (de 12.00-13.30h) con la temática de "implicación con la RSE certificada a través de la SGE 21".

3.4.4 Abast internacional

	Universitat de Waterloo
	Col·laboració amb la Universitat de Waterloo en un estudi internacional sobre aliances multisectorials per a la implementació de plans de sostenibilitat.

	Institut Jane Goodall
	Col·laboració amb el programa Chimpoamig@s amb el que es dona recolzament a més de 150 ximpanzés que viuen en el centre de rehabilitació de Tchimpounga a la República del Congo.



CHIMPANZAMIS

Anzac, la petita chimpancé a la que li falta un braç, viu en el Centre de Recuperació de Chimpancés de Tchimpounga, en República del Congo, on el Institut Jane Goodall atendeix les necessitats de més de 150 chimpancés gràcies a Chimpoamig@s com tu.

Màximes gràcies, **ACEFAT AIE,** en nom de tots ells.

"Tenemos la opción de usar el don de nuestras vidas para hacer de este mundo un lugar mejor."

La Presidenta de Honor *Jane Goodall*

www.janegoodall.es

Fecha: 19/3/2016

3.5 PROVEÏDORS

A l'hora de triar els proveïdors es té en compte la qualitat del servei, el cost econòmic, la proximitat i si els productes o serveis inclouen criteris ecològics i/o de sostenibilitat en el seu cicle de vida.

Els proveïdors més significatius per ACEFAT són aquells que garanteixen la continuïtat de negoci, principalment són els relacionats amb desenvolupament de software, hardware i amb material d'oficina.

Per a la coherència en el desenvolupament de la nostra activitat és de gran importància el paper dels proveïdors i procurem treballar conjuntament per tal d'assolir la coherència en la cadena de subministrament. Per aquest motiu es valora l'acompliment dels seus serveis i productes en els quatre àmbits que engloben el sistema integrat de gestió, així com se'ls hi sol·licita l'adhesió al compromís ètic d'ACEFAT. Al llistat de proveïdors homologats, el nombre de proveïdors⁷ continus habituals és 56. El 100% dels mateixos donen compliment als drets humans.

⁷A data 31 de desembre del 2016.

4. LA GESTIÓ AMBIENTAL

4.1. EL SISTEMA DE GESTIÓ AMBIENTAL

ACEFAT integra la gestió ambiental segons la norma **ISO 14001:2004**. La planificació d'objectius es basa en la identificació dels riscos dels principals **aspectes ambientals significatius**, els objectius del **Compromís ciutadà per la sostenibilitat 2012-2022** de Barcelona més sostenible de l'Ajuntament de Barcelona, els principis del **Pacte Mundial** i els **Objectius de Desenvolupament Sostenible**. Cal destacar la signatura dels Acords Voluntaris de l'Oficina de Canvi Climàtic de la Generalitat de Catalunya durant el 2016.

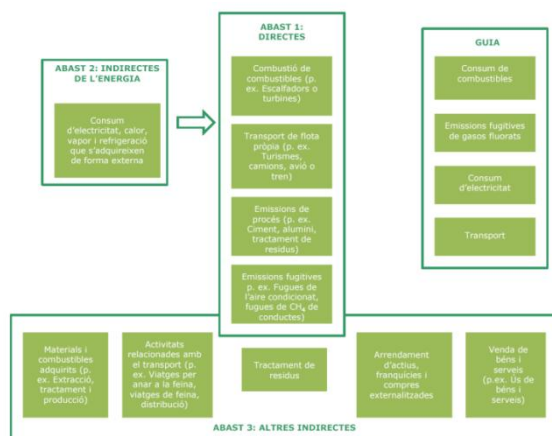
De cara al 2017 el nostre objectiu és adaptar el sistema integrat de gestió a la nova norma ISO 14001:2015 a l'integrar la visió d'Anàlisi de Cicle de Vida en la identificació d'aspectes ambientals així com la identificació de riscos i la gestió de canvis.

4.2. RECURSOS

ACEFAT incorpora en la seva política i criteris de compra la disminució del consum de recursos i la compra de productes elaborats amb materials reciclats.

4.2.1. Energia

A finals del 2014 se soluciona el problema de registres sobre els consums elèctrics, amb el que en el període 2015-2016 tornem a tenir mesures reals i per tant podem plantejar objectius de manera realista. Cal destacar que novament hem disminuït el consum elèctric durant aquest període de dos anys gràcies al canvi de lluminària a LED a finals del 2014, i en haver implementat mesures per adaptar l'horari laboral a l'horari europeu al setembre de 2016.



ABAST 1: EMISSIONS DIRECTES

A ACEFAT no es consumeixen combustibles ni disposa de cap font pròpia o que controla. No es disposa de flota pròpia. Tampoc no s'han detectat fuites dels gasos de l'aire condicionat durant el període 2015-2016.

ABAST 2: EMISSIONS INDIRECTES DE LA GENERACIÓ D'ELECTRICITAT I DE CALOR, VAPOR O FRED.

El consum de fred o calor està centralitzat a tot l'edifici, i no es disposa de comptadors específics per ACEFAT ni de les dades d'aquests aspectes.

El consum d'electricitat a les oficines es troba comptabilitzat per dos comptadors, un contractat amb una potència de 25 Kwh, i l'altre de 31,5 Kwh. Durant el 2016 s'han disminuït les potències contractades pel P1 i el P2, deixant la mateixa potència en el P3.

ABAST 3: ALTRES EMISSIONS INDIRECTES

A ACEFAT no s'extrauen o produeixen materials adquirits.

El 36% de la plantilla d'ACEFAT realitza, de manera habitual, tasques del seu lloc de treball fora de l'oficina (Tècnics de QU i Tècnics de GiCO). El 78% d'aquest personal utilitza el transport públic.

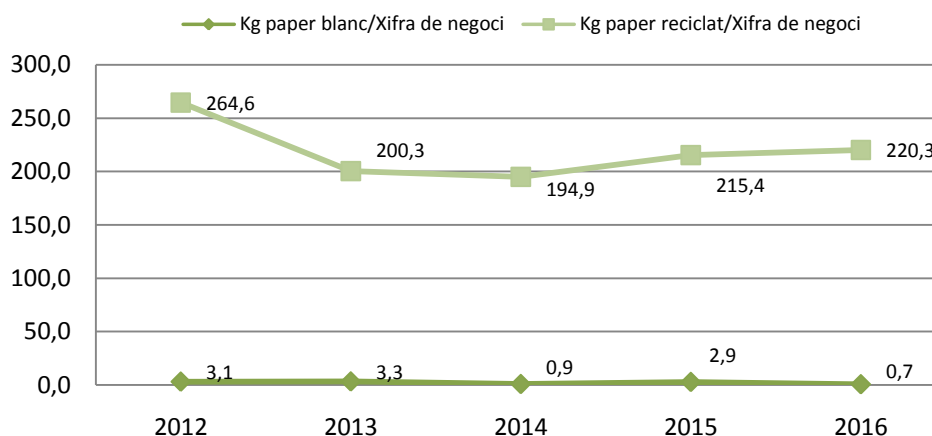
Durant el període 2015-2016, 2 persones han utilitzat les seves motos personals. S'ha fet una estimació del quilometratge recorregut durant el 2015, equivalent a 0,77 Tn CO₂, i durant el 2016, equivalent a 1,22 Tn CO₂, i les ITVs són conformes. El motiu pel qual han augmentat les emissions és perquè durant la major part de l'any 2015 només una persona va anar en moto.

No s'han comptabilitzat les emissions dels viatges in itinere o els viatges de feina, tot i que són poc significatius. No es disposa del consum elèctric que comporta l'externalització de part dels nostres servidors ni dels quilòmetres realitzats per l'empresa de missatgeria.

4.2.2. Paper

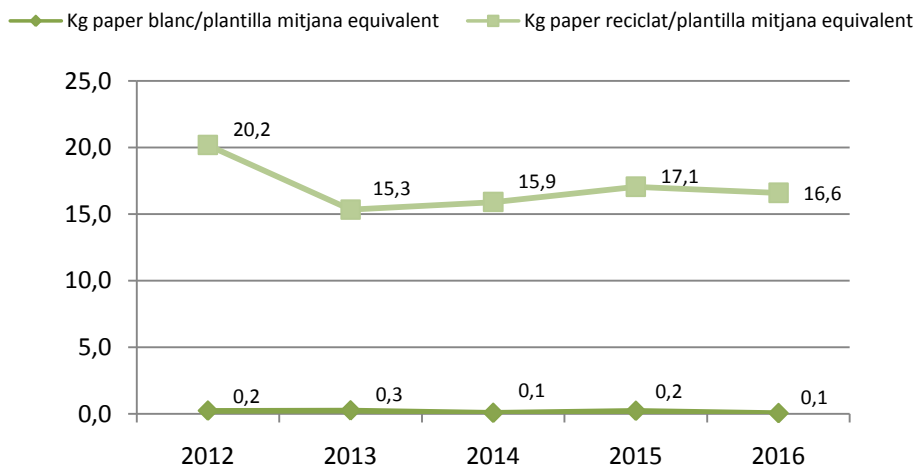
Respecte al 2014, el consum de paper reciclat⁸ per xifra de negoci ha augmentat un 13%, i el de paper blanc⁹ ha disminuït un 22,2%.

Consum paper reciclat vs. paper blanc



Respecte al 2014, el consum de paper reciclat per plantilla mitjana equivalent ha augmentat un 4,4%, mostrant però una tendència a la baixa en els darrers anys, per altra banda, el consum de paper blanc es manté.

Consum paper reciclat vs. paper blanc

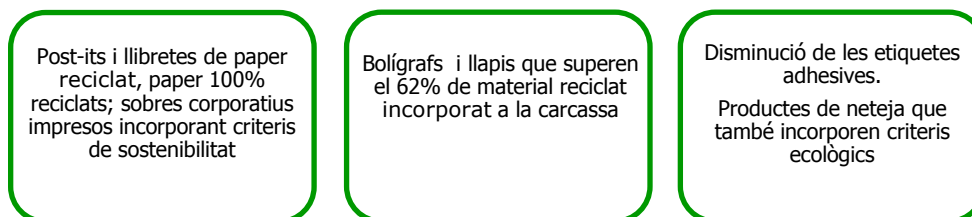


⁸El paper utilitzat a les oficines és 100% reciclat i lliure de clor, provinent de boscos ben gestionats, certificats d'acord amb els estàndards del Forest Stewardship Council (FSC). És conforme amb l'Àngel Blau i certificat per NAPM. A més del paper s'ha comptabilitzat tot el material en paper que s'ha comprat com ara els post-its, sobres, calendaris, carpetes arxivadores, etc..

⁹El consum de paper blanc està associat a l'ús de paper DINA2.

4.2.3. Criteris ambientals a les compres: Compra verda

ACEFAT manté criteris de compra verda en el material d'oficina:



El 100% del material d'oficina han estat comprats a membres de la Xarxa Compra Reciclat.

De cara al període 2017-2018 i vinculat al projecte QR, s'espera innovar en les etiquetes per tal de fer etiquetes de polièster que perdurin entre 8 i 10 mesos, depenent de les condicions climatològiques. S'ha analitzat el vector ambiental en perspectiva d'Anàlisi de Cicle de Vida.

4.3. GENERACIÓ DE RESIDUS

A ACEFAT s'han generat durant aquest període els següents residus:

Residus No Perillosos	Gestió	Valors
Paper i cartró	Gestor autoritzat, valorització.	L'empresa gestora dels residus ens facilita els valors
Residus Sòlids Urbans	Es gestionen mitjançant els contenidors de rebuig de l'ajuntament.	No es disposa de valors
Tòner (080318)¹⁰	Gestor autoritzat, valorització.	L'empresa gestora dels residus ens facilita els valors
Residus No Perillosos	Gestió	Valors
Piles (200133)¹¹	Gestor autoritzat, valorització.	L'empresa gestora dels residus ens facilita els valors

Durant el període 2017-2018 procedirem a eliminar les piles de la nostra activitat.

4.3.1. Tòner i Piles

Els valors absoluts dels residus de piles i tòners han estat els següents:

¹⁰ Codi segons el Catàleg Europeu de Residus.

¹¹ S'utilitzen piles recarregables de níquel i hidrur metàl·lic o piles alcalines que serien considerades Residu no especial (160604), però el codi de la seva gestió és de Residu No especial (200133) perquè el nostre gestor de residus no contempla la possibilitat de gestionar les piles segons el codi 160604.

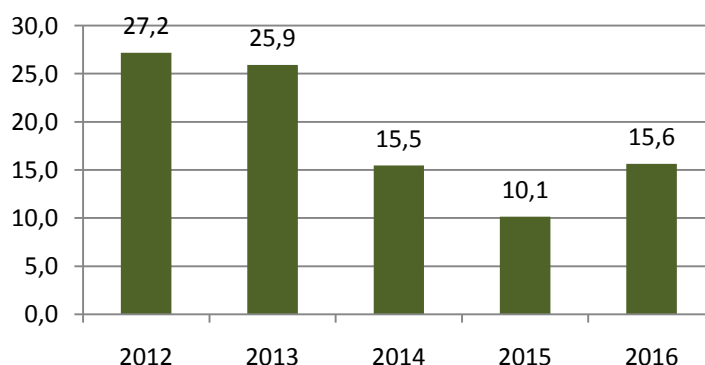
	2012	2013	2014	2015	2016
Tòner (Kg)	62	56	32	20	31
Piles (Kg)	6	2	4	2	2

L'origen dels residus de tòner és l'ús de les impressores i fotocopiadores d'ACEFAT, i per altra banda, els residus de piles són principalment fruit de l'ús personal dels treballadors/ores d'ACEFAT i estem disminuint el consum de piles en el desenvolupament de les tasques pròpies de l'activitat, doncs s'estan substituint els aparells que necessiten piles pels que es poden endollar al corrent elèctric.

En termes relatius, segons la xifra de negoci, el consum de tòner ha augmentat entre el 2014 al 2016 un 0,6%, però continua mantenint una tendència a la baixa.

la reducció de les impressions en els processos d'ACEFAT, així com a les incorporacions de bones pràctiques. Cal destacar també l'estabilitat dels quilos reciclats durant aquests dos anys.

Kg Residus de tòner valoritzats/xifra de negoci

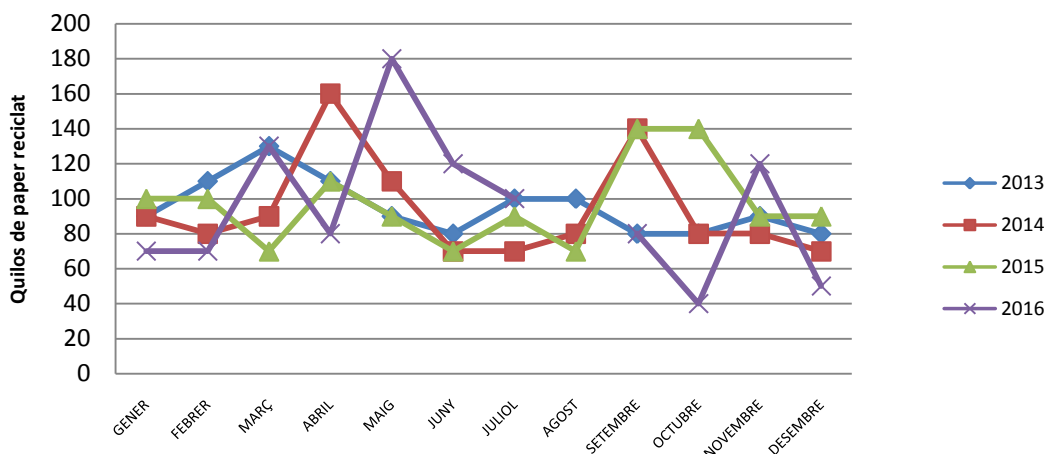


4.3.2. Paper

Durant els darrers dos anys, els quilos de paper comprat han augmentat, mentre que els quilos que s'han gestionat han disminuït, així doncs el % de gestió ha disminuït.

	2012	2013	2014	2015	2016
Paper comprat	610,61	439,98	405,38	425,34	437,25
Paper gestionat	1860	1140	1120	1120	1040
% reciclatge	304,61%	259,10%	276,28%	263,32%	237,85%

Quilos de paper gestionat



4.4. INFORMACIÓ I SENSIBILITZACIÓ AMBIENTAL

La informació i sensibilització ambiental són les eines utilitzades per promoure canvis en els processos que es desenvolupen a l'organització.

A nivell intern, les reunions de millora del Sistema Integrat de Gestió, el correu intern i l'ACEFAT 2.0, el butlletí intern, faciliten la informació ambiental, així com recollir iniciatives o propostes en aquest àmbit.

A nivell local, i integrat en els seus processos d'activitat, ACEFAT realitza diferents accions d'informació i conscienciació ambiental, incidint especialment a les obres de serveis.

Altres activitats que s'han realitzat durant el període 2015-2016 en relació a la informació i la sensibilització ambiental han estat:

- 1- Publicació de la 5a memòria de sostenibilitat d'ACEFAT, període 2013-2014.**
- 2- Publicació de l'Informe de Progrés del Global Compact, període 2013-2014.**
- 3- Portes obertes de l'organització durant la 6a SETMANA de la RSE a Catalunya.**
- 4- Participació en les ENQUESTES DE MILLORA: Global Reporting Initiative, Pacte Mundial.**

- 5- **Participació en el Barcelona's Experience in Resilience amb dues ponències: presentació d'ACEFAT i eWISE (24 i 25 de febrer de 2015).**
- 6- **Participació a la taula rodona "Herramientas de RSC para el sector de infraestructuras" en el marc de les Jornades Sectorials de Forética.**
- 7- **Participació en abril de 2015 en un estudi sobre l'Economia de la Felicitat, vinculat a la Universidad Pontificia de Salamanca.**
- 8- Participació com a **CAS EXEMPLE** en el **Curs sobre els Sistemes Integrats de Gestió** organitzat pel Col·legi d'Ambientòlegs (COAMB), com a exemple d'un sistema integrat de gestió dissenyat de base incorporant les següents 4 àrees: qualitat, medi ambient, prevenció i gestió ètica.

5. ACTIVITAT I ECONOMIA

Els darrers exercicis s'han caracteritzat per un esforç perseverant en la contenció de la despesa corrent i en la millora de l'eficiència, respectant, alhora, els estàndards de qualitat dels serveis que presta ACEFAT. Aquesta política també ha comportat el que s'hagin diferit, en el temps, tant una part de la inversió tecnològica, com l'inici de nous projectes amb requeriments d'inversió de capital. La possibilitat d'ajornar, encara més enllà, aquest pas està àmpliament exhaurida, i al 2016 s'ha iniciat la renovació dels sistemes d'informació i de la plataforma eGios per preservar la competitivitat tecnològica i innovadora, sense les quals seria impossible garantir la sostenibilitat de l'activitat. Per conseqüent, al període 2015-2016 s'ha implementat la nova versió del portal eWise i s'ha iniciat la renovació de la plataforma eGios, projecte, aquest últim, de llarga durada que ha de finalitzar al 2018, sense detriment del paradigma dels últims anys, fonamentat en la racionalització i optimització de costos.

Pel que respecta a l'activitat, s'ha vist confirmat el canvi de tendència iniciat al 2013, amb un increment progressiu i constant, a Barcelona, del volum les obres de serveis programables. Aquest increment presenta dos aspectes destacables. D'una banda, un canvi en la seva distribució per tipologia, amb una major proporció de la figura del ramal, i, d'un altre, una modificació en la distribució del volum entre companyies, amb una clara reducció de l'activitat de Gas Natural i REE, que han finalitzat els seus plans d'extensió i millora de xarxa, que s'ha vist compensada per l'increment d'activitat d'Aigües de Barcelona i Endesa.

Finalment, cal destacar l'activitat generada pel conveni signat amb els Ferrocarrils de la Generalitat de Catalunya i el procés participatiu que s'inicia al gener del 2016, amb els objectius d'optimitzar els processos, donar un valor afegit a la nostra activitat i buscar noves oportunitats de negoci.

5.1. GESTIÓ, COORDINACIÓ I TRAMITACIÓ D'OBRES DE SERVEIS

GESTIÓ I TRAMITACIÓ 2015

660 llicències
 Assenyalaments:
 619 canalitzacions
 4.700 ramals (589 són ramals
 especials)
 4.841 avaries
 Longitud obra: 90.907,31 m

COORDINACIÓ 2015

908 punts de coordinació
 1.975 obres coordinades
 10.647 m estalviats
 Taula de serveis: 8 sessions i 17
 temes

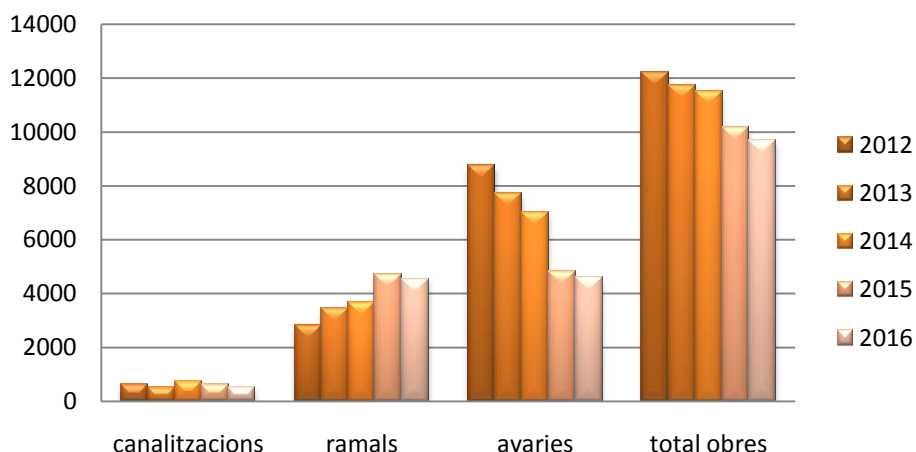
GESTIÓ I TRAMITACIÓ 2016

617 llicències
 Assenyalaments:
 558 canalitzacions
 4.541 ramals (562 són ramals
 especials)
 4.609 avaries
 Longitud obra: 75.786,97 m

COORDINACIÓ 2016

851 punts de coordinació
 1.961 obres coordinades
 4.503 m estalviats
 Taula de serveis: 8 sessions i 11
 temes

Evolució de les obres de serveis



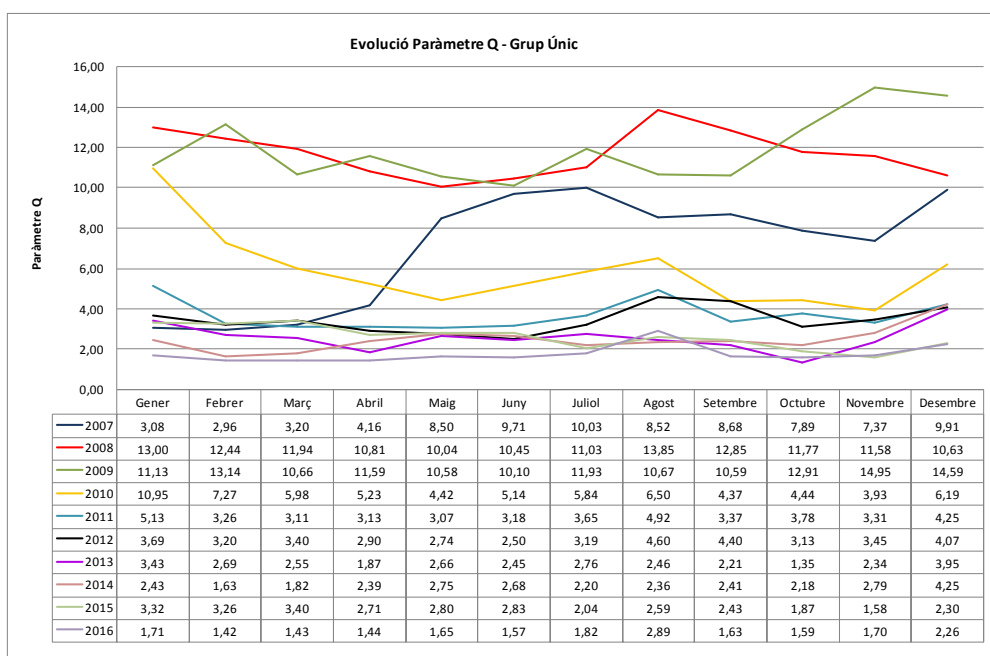
5.2. SEGUIMENT DE LA QUALITAT URBANA DE LES OBRES

QUALITAT URBANA 2015

1.197 obres controlades
7.059 visites
440 actes de replanteig
Total reclamacions tramitades: 253
Actes fi d'obra: 4
Total consultes tramitades: 33

QUALITAT URBANA 2016

1.182 obres controlades
9.385 visites
542 actes de replanteig
Total reclamacions tramitades: 216
Actes fi d'obra: 9



5.3. GESTIÓ D'INCIDÈNCIES I CONSULTES A LA VIA PÚBLICA

INCIDÈNCIES I CONSULTES 2015

102 incidències Iris
301 incidències rebudes per altres conductes
154 consultes a l'arxiu històric

INCIDÈNCIES I CONSULTES 2016

75 incidències Iris
335 incidències rebudes per altres conductes
178 consultes a l'arxiu històric

5.4. EXPEDIENT TELEMÀTIC

Durant el 2015-2016, s'ha incorporat les següents millores a l'eGIOS:

- Tancament adaptació al Datum ETRS89 (2016)
- Anàlisi App per eGios – eGiosMobile (2015)
- Desenvolupament App per eGios – eGiosMobile (2016)
- Desenvolupament EtiquetaQR (2015-2016)
- Anàlisi eGios4 (2015)
- Desenvolupament eGios4 (2016)
- Nous mecanismes de Preservació de la signatura electrònica (2016)
- Desenvolupament Mapa Dinamic WebPublica (2016)
- Desenvolupament nova versió eGios (2016)
- Implantació Nova instrucció per a Ajuntament (2016)

Formació 2015

4 curs de formació eWise
10 cursos de formació eGIOS web
1 curs de Sistemes Generals

Formació 2016

5 cursos de formació eWise
11 cursos de formació eGIOS web

Signatura electrònica 2015

315 relacions
706 notificacions
4.377 assenyalaments
810 informes tècnics
324 notificacions eDecret

Signatura electrònica 2016

319 relacions
598 notificacions
4.683 assenyalaments
2.447 informes tècnics
354 notificacions eDecret

eGios 2016

216 entitats (50 administració
+ 166 promotors)
1.428 usuaris

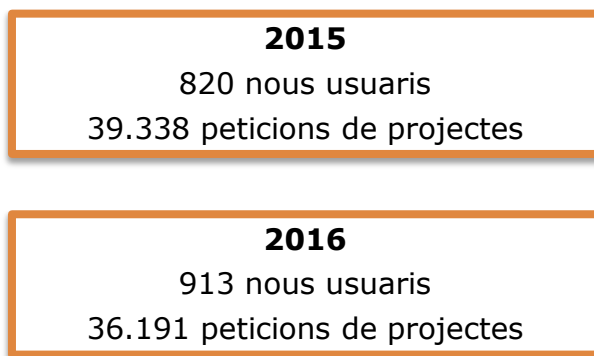
5.5. PLATAFORMA EWISE (INFORMACIÓ DE SERVEIS EXISTENTS)

Les principals línies de treball entorn l'eWise es donen en la incorporació de millores a l'aplicació, l'augment de publicadors i l'augment del nombre d'usuaris.

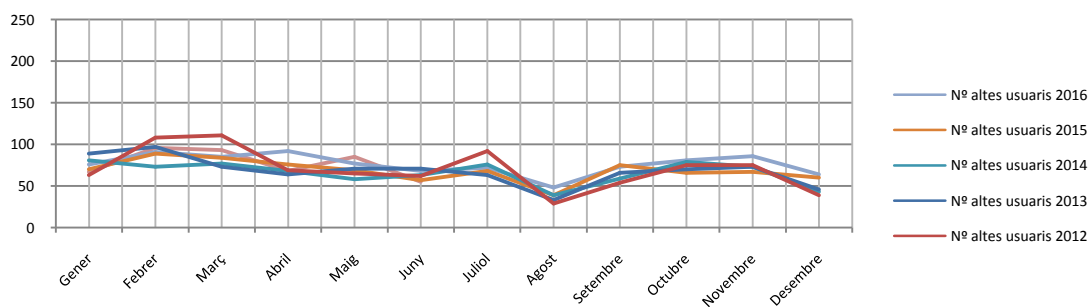
Les novetats en els serveis publicats durant el 2015-2016:

- Inici estudi de filtracions i web de consulta FGC (2015-2016)
- Desenvolupament publicació vectorial Aigües de Barcelona (2016)
- Desenvolupament publicació xarxa d'Aigües de Sabadell (2016)
- Desenvolupament publicació xarxa de Red Eléctrica d'Espanya (2016)
- Publicació serveis de FGC (2016)

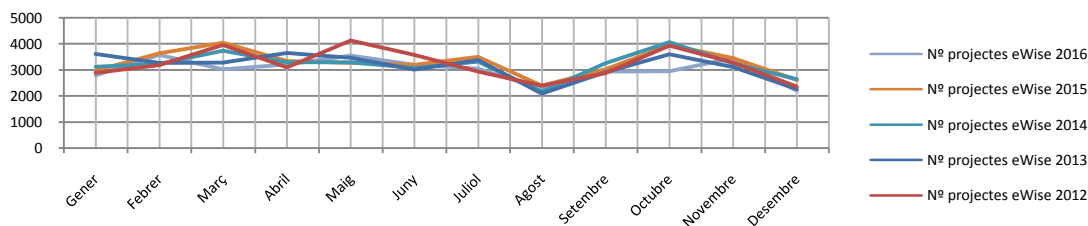
L'efectivitat de les Peticions de Serveis Afectats amb Gas Natural és d'un 72% al 2015 i d'un 78% al 2016.



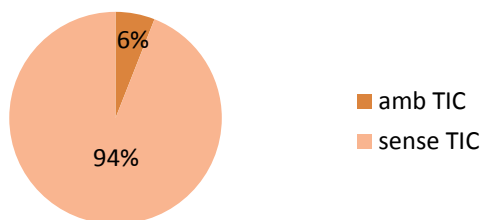
eWise- Altes Usuaris



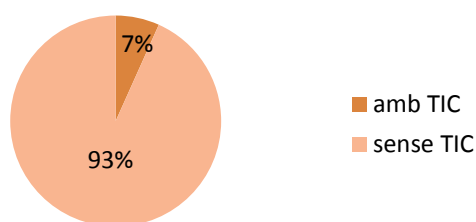
eWise- Número de projectes



% Projectes a Divisió Catalunya Central - TIC/sense TIC 2016



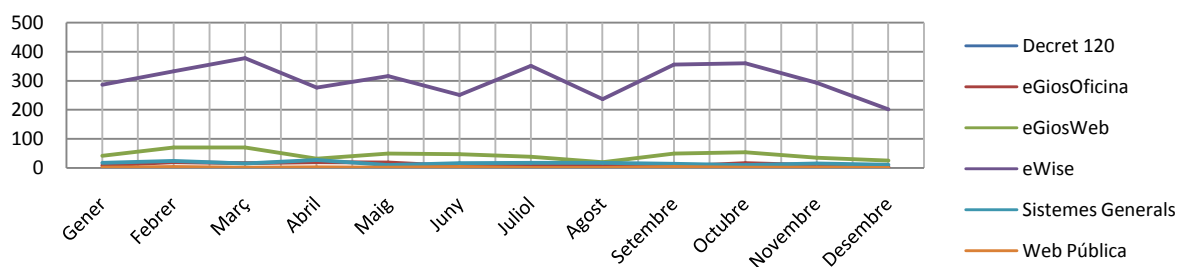
% Projectes a Divisió Catalunya Central - TIC/sense TIC 2015



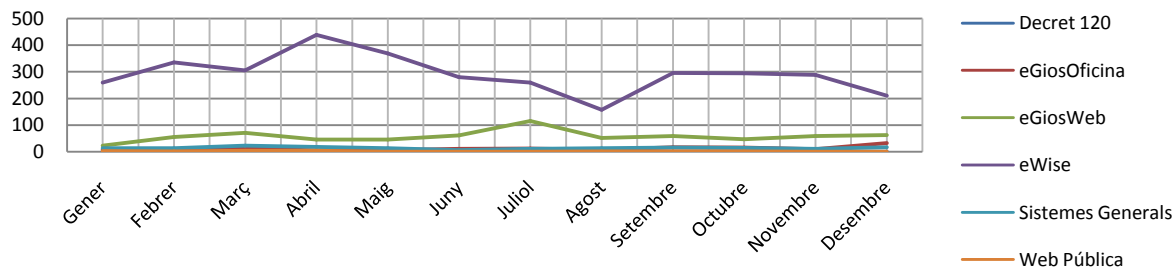
5.6. SERVEI D'ATENCIÓ A L'USUARI

El nombre total de tickets al Servei d'Atenció a l'Usuari han estat 4.534 al 2015 i 4.524 al 2016.

Número Tickets SAU 2015



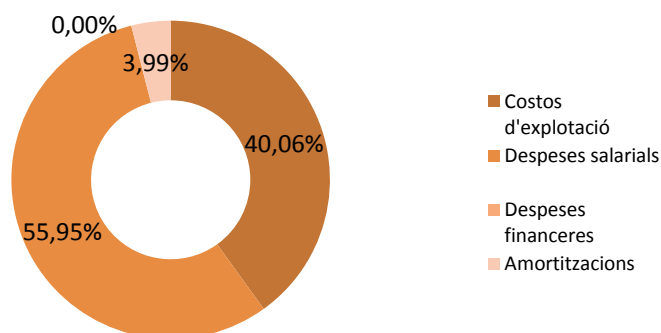
Número Tickets SAU 2016



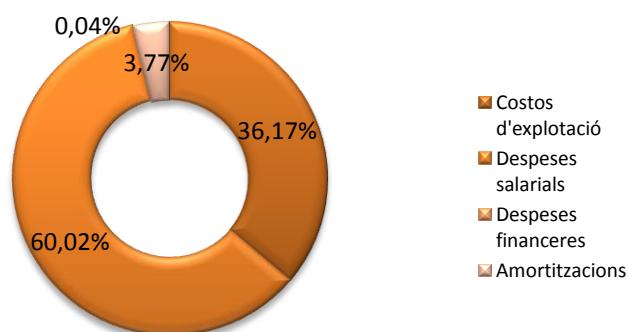
5.7. ESTAT DEL VALOR AFEGIT

	2014	2015	2016
Valor econòmic creat	2.069.827,09	1.985.147,6	1.985.154,89
Vendes netes	2.069.822,32	1.974.802,9	1.985.147,60
Altres ingressos	4,77	11.835,43	7,29
Valor econòmic distribuït	1.982.425,93	1.907.423,96	1.910.358,06
Costos d'explotació	724.205,16	795.852,65	718.082,07
Despeses salarials	1.257.589,93	1.111.571,30	1.191.578,29
Pagaments administracions públiques	0	0	0
Despeses financeres	630,84	0,01	697,70
Valor econòmic retingut	87.401,16	79.214,37	74.796,83
Amortitzacions	87.401,16	79.214,37	74.796,83

Distribució del valor econòmic creat 2015



Distribució del valor econòmic creat 2016



Degut a la forma jurídica d'ACEFAT no es paga impost de societats.

5.8. BALANÇ ECONÒMIC DEL 2015-2016

ACTIU 2015		PASSIU 2015	
Actiu no corrent	165.157,96	Patrimoni net	925.559,31
Actiu corrent	1.035.329,91	Passiu corrent	274.928,56
		Passiu no corrent	00,00
TOTAL ACTIU	1.200.487,87	TOTAL PASSIU	1.200.487,87

ACTIU 2016		PASSIU 2016	
Actiu no corrent	374.202,42	Patrimoni net	925.559,31
Actiu corrent	977.773,93	Passiu corrent	237.145,19
		Passiu no corrent	189.271,85
TOTAL ACTIU	1.351.976,35	TOTAL PASSIU	1.351.976,35

Els comptes anuals de l'empresa són aprovats per l'assemblea general de socis, a la Junta d'administradors, i dipositats en el Registre Mercantil. Tanmateix, encara que les circumstàncies legals no ho requereixen, els comptes de la societat s'auditen anualment.

6. OBJECTIUS I REPTES

Els objectius que es van plantejar durant el període 2015-2016 estan alineats amb els compromisos adquirits amb el Pacte Mundial i amb el Compromís ciutadà per la Sostenibilitat de l'Ajuntament de Barcelona.

Paral·lelament, incorporem dins dels nostres referents per desenvolupar objectius estratègics de l'organització, els Objectius pel Desenvolupament Sostenible, aprovats al setembre del 2015. En relació a l'activitat d'ACEFAT, destaquem els objectius: Indústria, Innovació i Infraestructura (9); Ciutats i comunitats sostenibles (11); Producció i consum responsables (12) i Acció pel clima (13).



6.1. OBJECTIUS AMBIENTALS

Els objectius ambientals que es van plantejar durant el període 2015-2016 es basen, entre d'altres, en els aspectes ambientals significatius de l'entitat, en la millora de la gestió ambiental del sistema i en els objectius de Barcelona més sostenible: *Ciutat eficient, productiva i d'emissions zero: de la Barcelona tecnològica a la Barcelona intel·ligent i l'ús racional dels recursos: de la societat del consum al consum responsable.*

6.1.1. Taula d'objectius ambientals

ASPECTE AMBIENTAL	OBJECTIUS AMBIENTALS	MESURES	CONTEXT	IMPACTE A LA SOSTENIBILITAT
EMISSIONS	Aconseguir ser una de les 10 empreses que siguin auditades dins del programa PIMAC: PIMES AMIGUES DEL CLIMA	✓ - Realització d'una auditoria energètica. - Elaboració d'un pla de mesures per a la disminució del consum energètic, incloent una modificació de la potència contractada.	LOCAL	GLOBAL: Disminuir l'emissió de gasos d'efecte hivernacle a l'atmosfera.
GESTIÓ AMBIENTAL	Implementar les novetats de la ISO 14001:2015	☹ - Incorporar l'ACV a l'avaluació d'aspectes ambientals. - Incorporar la gestió de canvis i identificació de riscos.	LOCAL	GLOBAL: Evitem l'esgotament de recursos naturals i l'augment del volum de gasos d'efecte d'hivernacle.
EMISSIONS	Disminuir el consum elèctric en un 5%	✓ - Implementar millores informàtiques per imprimir menys paper durant els processos de tramitació.	LOCAL	GLOBAL: Evitem l'esgotament de recursos naturals (tòner i paper) i la deforestació.
GESTIÓ AMBIENTAL	Elaborar la Memòria de sostenibilitat segons G4.1	⌋ - Millorar la metodologia realitzant un procés de materialitat exhaustiu.	LOCAL	GLOBAL: Millorar la nostra comunicació ambiental i social i servir de referents a altres organitzacions.

6.1.2. Reptes pel 2017

Implementar les novetats de la ISO 14001:2015	Incorporar les millores de la norma en el Sistema Integrat de Gestió	GLOBAL
Elaborar la Memòria de sostenibilitat segons G4.1	Millorar la metodologia realitzant un procés de materialitat exhaustiu.	GLOBAL
Contractar energia verda certificada	Disminuir les emissions pel consum elèctric a zero.	GLOBAL
Disminuir el consum elèctric un 5% gràcies a l'adaptació a l'horari europeu	Disminuir les emissions vinculades al consum elèctric.	GLOBAL





6.2. OBJECTIUS SOCIALS

Els objectius relatius als aspectes socials de l'activitat d'ACEFAT incideixen en les condicions dels llocs de treball, les situacions d'emergència, el clima laboral i la prevenció en relació a casos d'assetjament sexual, o violència psicològica o física, així com també en l'accessibilitat.

Els objectius alineats amb els objectius del Compromís ciutadà per la sostenibilitat són: *Espai públic i mobilitat: del carrer per circular al carrer per viure-hi; i la Ciutat eficient, productiva i d'emissions zero: de la Barcelona tecnològica a la Barcelona intel·ligent.*

6.2.1. Taula d'objectius socials

Pràcticament tots els objectius en l'àmbit social durant el període 2015-2016 s'han hagut de prorrogar:

OBJECTIUS SOCIALS	MESURES	CONTEXT	IMPACTE SOSTENIBILITAT
Implementar les novetats de la ISO 9001:2015	 <ul style="list-style-type: none"> - Formació sobre els nous requisits de la ISO 9001. - Implementació de sistemàtiques vinculades a la identificació dels riscos i la gestió de canvis en l'activitat d'ACEFAT. 	LOCAL	Identificar tendències de comportament que puguin representar riscos psicosocials i mesurar el clima laboral.
Aprovar el Pla de comunicació	 <ul style="list-style-type: none"> - Aprovar les mesures per tal de professionalitzar la comunicació d'ACEFAT. - Creació d'un grup de posicionament, màrqueting i relacions institucionals. 	LOCAL	Garantir l'accés a la informació per part de tots els grups d'interès d'ACEFAT.
Elaborar la memòria de sostenibilitat segons G4.1	 <ul style="list-style-type: none"> - Realitzar un procés de materialitat. - Elaborar la memòria de sostenibilitat. 	REGIONAL	Facilitar la informació d'interès als grups d'interès d'ACEFAT.
Facilitar l'accés al teletreball al 85% de persones per poder conciliar la vida personal i laboral.	 <ul style="list-style-type: none"> - Realitzar proves sobre com facilitar l'accés als servidors i programes. 	REGIONAL	Facilitar el confort i accessibilitat virtual del lloc de treball per evitar estrès per doble presència.

Pla d'Igualtat: implementar les mesures per garantir la igualtat d'oportunitats	✓	- S'implementaran les accions del Pla d'Igualtat.	LOCAL	Assegurar la igualtat real en el desenvolupament de l'activitat d'ACEFAT.
Realitzar el 50% de les mesures proposades al Pla de mesures per disminuir els Riscos Psicosocials	✓	- Implementar les accions de la proposta de mesures.	LOCAL	Afavorir el confort i bones condicions dels llocs de treball a nivell psicosocial.

6.2.2. Reptes pel 2017

Aprovar el Pla de comunicació	Aprovació i implementació del Pla de comunicació	LOCAL
Elaborar la memòria de sostenibilitat segons G4.1	Elaborar la memòria de sostenibilitat segons la G4.1, en relació a la cadena de valor	REGIONAL
Implementar les novetats de la ISO 9001:2015	Incorporar modificacions en el Sistema Integrat de Gestió per donar resposta als nous requisits com gestió de canvis o identificació de riscos	REGIONAL
Facilitar l'accés al teletreball al 85% de persones per poder conciliar la vida personal i laboral.	Establir els criteris del nou benefici social i implementar les millores tecnològiques	LOCAL
Analitzar el grau d'estrès de la plantilla i adoptar les mesures per disminuir-lo	Identificar el grau d'estrès i planificar accions per disminuir-lo	LOCAL

6.3. OBJECTIUS ECONÒMICS I D'ACTIVITAT

Els objectius del període 2015-2016 es basen en les millores de serveis pels clients i en millores organitzatives de l'organització, alineades amb els següents objectius de Barcelona més sostenible: *Bon govern i responsabilitat social: de la intervenció sectorial a la coordinació efectiva i Resiliència i responsabilitat planetària: de la resposta puntual a l'acció global.*

6.3.1. Taula d'objectius econòmics i d'activitat

OBJECTIUS ECONÒMICS	MESURES	CONTEXT	IMPACTE SOSTENIBILITAT
Reduir en un 15% el temps emprat per a la gestió de les AVARIES en implementar a l'eGios la impressió d'AS pel mateix promotor	<ul style="list-style-type: none"> - Desenvolupar el mòdul que permet imprimir des del programa als usuaris. - Informació als grups d'interès 	GLOBAL	Millorar la relació i el servei amb els clients avançant-se a les seves expectatives.
Associació de despeses per conceptes mitjançant el software de gestió econòmica	<ul style="list-style-type: none"> - Categoritzar la despesa associada d'ACEFAT a les diferents partides pressupostàries. 	LOCAL	Millorar l'eficiència de la gestió econòmica.
Reduir en 10 hores mensuals la gestió de les condicions de Guardia urbana dels assenyalaments	<ul style="list-style-type: none"> Implementar la impressió per part del client de les condicions de Guardia Urbana, tal i com actualment es poden imprimir les etiquetes de ramals i canalitzacions. 	LOCAL	Millorar el servei i la relació amb els clients.
Substituir l'eina actual de SAU per una eina més flexible que escurci el temps destinat a la resolució de les incidències que depenen d'ACEFAT	<ul style="list-style-type: none"> - Anàlisi i diagnosi - Definició del model de treball per projectes - Implantació - Revisió del model 	LOCAL	Millorar l'eficiència en la gestió de les incidències i l'atenció al client.
Procés de participació interna (13G): revisió de processos i identificació de noves oportunitats	<ul style="list-style-type: none"> - Reunions individuals - Reunions per àrea - Reunions per àmbits de les propostes - Elaboració del Pla d'acció amb responsables i calendari 	LOCAL	Millorar la relació i el servei amb els clients i els grups d'interès.

6.3.2. Reptes pel 2017

Reduir en un 15% el temps de gestió de les AVARIES i estalviar 4600 fulls de paper o 9 paquets (2014-2017)	Implementar la impressió per part del client de les condicions de Guàrdia Urbana, tal i com actualment es poden imprimir les etiquetes de ramals i canalitzacions.	LOCAL
Implementar el Pla d'acció del 13G en les vessants: innovació, serveis a tercers, comunicació interna, posicionament, màrqueting i relacions institucionals i eGIOS-eWISE	Planificar, calendaritzar i implementar les accions derivades del procés de participació interna per revisar processos i detectar noves oportunitats.	LOCAL I REGIONAL
Augmentar en un 5% el número de coordinacions d'obra	Actualitzar les dades del grup comunicació.	LOCAL I REGIONAL
Analitzar i millorar la Qualitat del Servei (QoS) en el producte generat des de eWise (serveis lliurats) i des d'eGios (documentació signada i generada automàticament dels permisos).	Implementar sistemàtica d'anàlisi de la Qualitat del Servei.	LOCAL
Substituir l'eina actual de SAU per una eina més flexible que escurci el temps destinat a la resolució de les incidències per part del nostre SAU (2015-2017)	Implementar una eina que permeti l'agilització del registre d'incidències i comunicació sobre el seguiment i resolució de les mateixes.	LOCAL
Reduir en 10 h mensuals la gestió de les condicions de GU dels assenyalaments i estalviar 9700 fulls de paper (19 paquets) (2013-2017)	Guàrdia urbana vol estandaritzar les condicions de les afectacions a vorera i validar les obres de calçada.	LOCAL

7. GRI I EL PACTE MUNDIAL

7.1. TAULA DE CONTINGUTS GRI

CONTINGUT	PÀG.	OBSERVACIONS
1.- Estratègia i anàlisi		
1.1 Declaració del president.	5	
1.2 Descripció dels principals impactes, riscos i oportunitats.	5, 41	
2.- Perfil de l'organització		
2.1.- Nom de l'organització.	1	
2.2.- Principals marques, productes i/o serveis.	8, 33	
2.3.- Estructura operativa de l'organització, incloent les principals divisions, entitats operatives, filials i negocis conjunts (joint ventures).	7	
2.4.- Localització de la seu principal de l'organització.	2	
2.5.- Nombre de països en els quals opera l'organització i nom dels països en què desenvolupa activitats significatives o en els quals siguin específicament rellevants respecte als aspectes de sostenibilitat tractats en la memòria.	8	
2.6.- Naturalesa de la propietat i forma jurídica.	19	
2.7.- Mercats servits (incloent el desglossament geogràfic, els sectors que engloba i els tipus de clients/beneficiaris).	8, 20	
2.8.- Dimensions de l'organització que informa incloent el nombre d'empleats, les vendes netes, la capitalització total i la quantitat de productes o serveis prestats.	8, 12, 39	
2.9.- Canvis significatius durant el període cobert per la memòria en mida, estructura i propietat de l'organització.	7, 19	
2.10.- Premis i distincions rebudes durant el període informatiu.	21	

CONTINGUT	PÀGINA	OBSERVACIONS
3.- Paràmetres de la memòria		
Perfil de la memòria		
3.1.- Període cobert per la informació recollida en la memòria.	7	
3.2.- Data de la memòria anterior més recent (si existeix).	7	
3.3.- Cicle de presentació de memòries (anual, biennal, etc.).	7	
3.4.- Punt de contacte per qüestions relatives a la memòria o al seu contingut.	2, 7	
Abast i cobertura de la memòria		
3.5.- Procés de definició del contingut de la memòria.	7	
3.6.- Cobertura de la memòria.	7	Requisits: "Guia per a l'elaboració d'informes de sostenibilitat" v G3.1 de GRI. "A autodeclarada".
3.7.- Indicar l'existència de limitacions de l'abast o cobertura de la memòria.	No aplica	No hi ha limitacions.
3.8.- Informació sobre negocis conjunts, filials, instal·lacions arrendades, activitats subcontractades i altres entitats que puguin afectar significativament la comparabilitat entre períodes i/o entre organitzacions.		Aquestes situacions esmentades en el punt no s'han donat durant aquest període a ACEFAT.
3.9.- Tècniques de mesura de dades i bases per realitzar els càlculs, incloses les hipòtesis i tècniques subjacents a les estimacions aplicades a la recopilació d'indicadors i resta d'informació de la memòria.		Especificat en cada indicador.
3.10.- Descripció de l'efecte que pugui tenir la reexpressió d'informació que pertany a memòries anteriors, juntament amb les raons que han motivat aquesta reexpressió.	No aplica	No hi ha hagut Reexpressió d'informació.
3.11.- Canvis significatius relatius a períodes anteriors en l'abast, la cobertura o els mètodes de valoració aplicats a la memòria.	No aplica	No hi ha hagut canvis significatius en els aspectes esmentats.
Índex del contingut del GRI		
3.12.- Taula que indica la localització dels continguts bàsics en la memòria.	47	
Verificació		
3.13.- Política i pràctica actual amb relació a la sol·licitud de verificació externa de la memòria.	No aplica	Aquesta memòria no ha estat verificada externament, s'espera donar compliment a aquest punt a llarg termini.

CONTINGUT	PÀGINA	OBSERVACIONS
4.- Govern, compromisos i participació dels grups d'interès		
Govern		
4.1.- Estructura de govern de l'organització.	10, 19	
4.2.- Indicar si el president del màxim òrgan de govern ocupa un càrrec executiu.	19	
4.3.- Nombre de membres del màxim òrgan de govern que siguin independents o no executius.	10, 19	
4.4.- Mecanismes dels accionistes i empleats per comunicar recomanacions o indicacions al màxim òrgan de govern.	10, 12 i 19	
4.5.- Vincle entre la retribució dels membres del màxim òrgan de govern, alts directius i executius i l'acompliment de l'organització.	No aplica	És una AIE, no hi ha beneficis ni variables en el sou per acompliment.
4.6.- Procediments implementats per evitar conflictes d'interessos en el màxim òrgan de govern.	No aplica	Els estatuts d'ACEFAT recullen que la Junta és una taula de diàleg i que sempre s'intenten assolir els acords per unanimitat. Aquest fet motiva que, en cas de conflicte, es faci un esforç per trobar el punt d'equilibri i compromís adient més satisfactori possible o menys perjudicial.
4.7.- Procediment de determinació de la capacitat i experiència exigible als membres del màxim òrgan de govern per poder guiar l'estratègia de l'organització en aspectes socials, ambientals i econòmics.		Cada soci estableix els criteris de selecció de les persones que formaran la junta d'administració. ACEFAT no interfereix.
4.8.- Declaracions de missió i valors desenvolupades internament, codis de conducta i principis rellevants per a l'acompliment econòmic, ambiental i social, i l'estat de la seva implementació.		La missió, visió i valors es troben a les memòries de sostenibilitat dels períodes 2008, 2009-2010 i 2011 (pàg. 15).
4.9.- Procediments del màxim òrgan de govern per supervisar la identificació i gestió, per part de l'organització, de l'acompliment econòmic, ambiental i social, incloent riscos i oportunitats relacionades, així com l'adherència o compliment dels estàndards acordats a escala internacional, codis de conducta i principis.	10	
4.10.- Procediments per avaluar l'acompliment del màxim òrgan de govern, especialment pel que fa a l'acompliment econòmic, ambiental i social.	10	

CONTINGUT	PÀGINA	OBSERVACIONS
Compromisos amb iniciatives externes		
4.11.- Descripció de com l'organització ha adoptat un plantejament o principi de precaució.	10	
4.12.- Principis o programes socials, ambientals i econòmics desenvolupats externament, així com qualsevol altra iniciativa que l'organització subscrigui o aprovi.	21, 26	
4.13.- Principals associacions a las quals pertanyi i/o ens nacionals i internacionals als quals doni suport l'organització.	24	
Participació dels grups d'interès		
4.14.- Relació de grups d'interès que l'organització ha inclòs.	11	
4.15.- Base per a la identificació i selecció de grups d'interès amb els quals es compromet l'organització.	11	
4.16.- Enfocaments adoptats per a la inclusió dels grups d'interès, incloses la freqüència de la seva participació per tipus i categoria de grups d'interès.	11	No s'ha establert la freqüència de la seva participació per tipus i categoria de grups d'interès, s'espera fer-ho a mig termini.
4.17.- Principals preocupacions i aspectes d'interès que hagin sorgit a través de la participació dels grups d'interès i forma com els ha respost l'organització en l'elaboració de l'informe.	11	

7.2. TAULA D'INDICADORS GRI

GRI	Descripció	Pàgina	Obs.
ACOMPLIMENT ECONÒMIC			
INFORMACIÓ SOBRE L'ENFOCAMENT DE GESTIÓ ECONÒMICA		39 i 45	
EC1 (P)	Valor econòmic directe generat i distribuït.	39	
EC2 (P)	Conseqüències financeres i altres riscos i oportunitats per les activitats de l'organització a causa del canvi climàtic.	No disposem d'aquesta dada	S'incorporarà a curt termini.
EC3 (P)	Cobertura de les obligacions de l'organització que es deuen a programes de beneficis socials.	No aplica	ACEFAT no fa contribucions al pla de pensions de les persones treballadores.
EC4 (P)	Ajuts financers significatius rebuts per part de governs.	No aplica	
PRESENCIA AL MERCAT			
EC5 (A)	Rang de les relacions entre el salari inicial estàndard desglossat per sexe i el salari mínim local en llocs on es desenvolupin operacions significatives.	15	
EC6 (P)	Política, pràctiques i proporció de despesa corresponent a proveïdors locals a llocs on es desenvolupin operacions significatives.	No aplica	L'operativitat de les activitats és local.
EC7 (P)	Procediments per a la contractació local i proporció d'alts directius procedents de la comunitat local als llocs on es desenvolupin operacions significatives.	No aplica	L'operativitat de les activitats és local.
IMPACTES ECONÒMICS INDIRECTES			
EC8 (P)	Desenvolupament i impacte de les inversions en infraestructures i serveis prestats principalment per al benefici públic mitjançant compromisos comercials, <i>pro bono</i> , o en espècie.	15, 21	
EC9 (A)	Comprensió i descripció dels impactes econòmics indirectes significatius, incloent-hi l'abast d'aquests impactes.	21	

GRI	Descripció	Pàgina	Obs.
ACOMPLIMENT MEDIAMBIENTAL			
INFORMACIÓ SOBRE L'ENFOCAMENT DE GESTIÓ AMBIENTAL		26	
MATERIALS			
EN1 (P)	Materials utilitzats, per pes o volum.	26	
EN2 (P)	Percentatge dels materials utilitzats que són materials valoritzats.	26	No es pesen els materials que es compren. Pràcticament tot és valoritzable
ENERGIA			
EN3 (P)	Consum directe d'energia desglossat per fonts primàries.	26	
EN4 (P)	Consum indirecte d'energia desglossat per fonts primàries.	26	
EN5 (A)	Estalvi d'energia per la conservació i millores en l'eficiència.	26	
EN6 (A)	Iniciatives per proporcionar productes i serveis eficients en el consum d'energia, basats en energies renovables, i les reduccions en el consum d'energia com a resultat d'aquestes iniciatives.	No aplica	Es disposa de maquinària més eficient però no basada en energies renovables.
EN7 (A)	Iniciatives per reduir el consum indirecte d'energia i les reduccions aconseguides amb aquestes iniciatives.	26	
AIGUA			
EN8 (P)	Captació total d'aigua per fonts.	No disponible	No es disposa de comptadors.
EN9 (A)	Fonts d'aigua que han estat afectades significativament per la captació d'aigua.	No aplica	Xarxa distribuïdora d'aigua de Barcelona.
EN10 (A)	Percentatge i volum total d'aigua reciclada i reutilitzada.	No aplica	No hi ha sistemes de reciclatge d'aigua en les instal·lacions de l'edifici on es troben les nostres oficines.
BIODIVERSITAT			
EN11 (P)	Descripció de terrenys adjacents o ubicats dins d'espais naturals protegits o d'àrees d'alta biodiversitat no protegides.	No aplica	Les oficines es troben al mig de la ciutat de Barcelona.

GRI	Descripció	Pàgina	Obs.
EN12 (P)	Descripció dels impactes més significatius en la biodiversitat en espais naturals protegits o en àrees d'alta biodiversitat no protegides, derivats de les activitats, productes i serveis en àrees protegides i en àrees d'elevat valor en biodiversitat en zones alienes a les àrees protegides.	No aplica	El desenvolupament de l'activitat no es realitza en zones protegides.
EN13 (A)	Hàbitats protegits o restaurats.	24, 31	
EN14 (A)	Estratègies i accions implementades i planificades per a la gestió d'impactes sobre la biodiversitat.	24, 26	
EN15 (A)	Nombre d'espècies, desglossades en funció del seu perill d'extinció, incloses en la llista vermella de la UICN i en llistats nacionals, els hàbitats de les quals es trobin afectats per les operacions de l'organització segons el grau d'amenaça de l'espècie.	No aplica	El desenvolupament de l'activitat no comporta afectació directa als hàbitats ni a les espècies incloses a la llista vermella de la UICN.
EMISSIONS, ABOCAMENTS I RESIDUS			
EN16 (P)	Emissions totals, directes i indirectes, de gasos d'efecte d'hivernacle, en pes.	26	
EN17 (P)	Altres emissions indirectes, de gasos d'efecte d'hivernacle, en pes.	26	
EN18 (A)	Iniciatives per reduir les emissions de gasos d'efecte d'hivernacle i les reduccions aconseguides.	26	No es disposa de dades de reducció.
EN19 (P)	Emissions de substàncies destructores de la capa d'ozó, en pes.	No aplica	No s'emeten.
EN20 (P)	NO, SO i altres emissions significatives a l'aire per tipus i pes.	No aplica	No s'emeten.
EN21 (P)	Abocaments totals d'aigües residuals, segons naturalesa i destí.	No disposem de les dades	Són aigües residuals sanitàries d'ús domèstic.
EN22 (P)	Pes total de residus gestionats, segons tipus i mètode de tractament.	29	
EN23 (P)	Nombre total i volum dels abocaments accidentals més significatius.	No aplica	No hi ha hagut abocaments accidentals.

GRI	Descripció	Pàgina	Obs.
EN24 (A)	Pes dels residus transportats, importats, exportats o tractats que es consideren perillosos segons la classificació del Conveni de Basilea, annexes I, II, III i VIII i percentatge de residus transportats internacionalment.	No es disposa d'aquestes dades	Els residus que es generen són d'ús domèstic (La Il·luminària integrada en el sostre és gestionada pel proveïdor del servei de manteniment).
EN25 (A)	Identificació, mida, estat de protecció i valor de biodiversitat de recursos hídrics i hàbitats relacionats, afectats significativament per abocaments d'aigües i aigües d'escolament de l'organització que informa.	No aplica	Els abocaments de les aigües utilitzades pel personal d'ACEFAT es realitzen a la xarxa de clavegueram de Barcelona.
PRODUCTES I SERVEIS			
EN26 (P)	Iniciatives per mitigar els impactes ambientals dels productes i serveis, i grau de reducció d'aquest impacte.	26, 41	
EN27 (P)	Percentatge de productes venuts, i els seus materials d'embalatge, que són recuperats al final de la seva vida útil, per categories de productes.	No aplica	No es venen productes.
COMPLIMENT NORMATIU			
EN28 (P)	Cost de les multes significatives i nombre de sancions no monetàries per incompliment de la normativa ambiental.	No aplica	No s'ha sancionat ACEFAT per incompliment de la normativa ambiental.
TRANSPORT			
EN29 (A)	Impactes ambientals significatius del transport de productes i d'altres béns i materials utilitzats per les activitats de l'organització, així com del transport de personal.	26	
GENERAL			
EN30 (A)	Desglossament per tipus del total de despeses i inversions ambientals.	No disponible	ACEFAT espera poder incorporar aquest indicador a curt termini.

GRI	Descripció	Pàgina	Obs.
ACOMPLIMENT SOCIAL (PRÀCTIQUES LABORALS)			
INFORMACIÓ SOBRE L'ENFOCAMENT DE GESTIÓ DE PRÀCTIQUES I ÈTICA LABORALS		12,	
FEINA			
LA1 (P)	Desglossament del col·lectiu de treballadors per tipus de feina, per contracte, per regió i per sexe.	12	
LA2 (P)	Nombre total d'empleats i rotació mitjana d'empleats, desglossats per grup d'edat, sexe i regió.	12	
LA3 (A)	Beneficis socials per als empleats amb jornada completa, que no s'ofereixen als empleats temporals o a mitja jornada, desglossat per activitat principal.	15	Tot el personal d'ACEFAT té dret a tots els beneficis socials.
LA15 (P)	Taxa de tornada a la feina i taxes de retenció després de permisos de paternitat / maternitat, segons gènere.	15	
RELACIONS EMPRESA/TREBALLADORS			
LA4 (P)	Percentatge de llocs de treball coberts per un conveni col·lectiu.	12	
LA5 (P)	Període(s) mínim(s) de preavis relatiu(s) a canvis organitzatius, incloent-hi si aquestes notificacions són especificades en els convenis col·lectius.	17	Regulat pel conveni d'oficines i despatxos i per l'Estatut dels Treballadors.
SALUT I SEGURETAT A LA FEINA			
LA6 (A)	Percentatge del total de treballadors que està representat en comitès de salut i seguretat i conjunts de direcció - empleats, establerts per ajudar a controlar i assessorar sobre programes de salut i seguretat a la feina.	10, 18	No s'ha creat ni constituït un Comitè de salut i seguretat a l'empresa.
LA7 (P)	Taxes d'absentisme, malalties professionals, dies perduts i nombre de víctimes mortals relacionades amb la feina, per regió i per sexe.	18	No es disposa de dades de taxa d'absentisme. Esperem publicar aquesta dada en properes edicions a curt termini.
LA8 (P)	Programes d'educació, formació, assessorament, prevenció i control de riscos que s'apliquin als treballadors, a les seves famílies o als membres de la comunitat en relació a malalties greus.	No aplica	
LA9 (A)	Temes de salut i seguretat coberts en acords formals amb sindicats.	No aplica	ACEFAT no té acords formals amb sindicats.

GRI	Descripció	Pàgina	Obs.
FORMACIÓ I AVALUACIÓ			
LA10 (P)	Mitjana d'hores de formació anuals per empleat, desglossada per categoria d'empleat i per sexe.	16	
LA11 (A)	Programes de gestió d'habilitats i de formació contínua que fomentin l'ocupació dels treballadors i que els donin suport en la gestió del final de les seves carreres professionals.	16	Es realitza formació continuada.
LA12 (A)	Percentatge d'empleats que rep avaluacions regulars de l'acompliment i del desenvolupament professional desglossat per sexe.	No aplica	S'implementarà l'avaluació per competències a curt termini.
DIVERSITAT I IGUALTAT D'OPORTUNITATS			
LA13 (P)	Composició dels òrgans de govern corporatiu i plantilla, desglossats per sexe, grup d'edat, pertinença a minories i altres indicadors de diversitat.	10	
IGUALTAT DE REMUNERACIÓ ENTRE DONES I HOMES			
LA14 (P)	Relació entre salari base dels homes respecte del de les dones, desglossat per categoria professional.	15	

GRI	Descripció	Pàgina	Obs.
ACOMPLIMENT SOCIAL (DRETS HUMANS)			
INFORMACIÓ SOBRE L'ENFOCAMENT DE GESTIÓ DE DRETS HUMANS		12	
PRÀCTIQUES D'INVERSIÓ I PROVEÏMENT			
HR1 (P)	Percentatge i nombre total d'acords d'inversió significatius que incloguin clàusules de drets humans o que hagin estat objecte d'anàlisi en matèria de drets humans.	No aplica	
HR2 (P)	Percentatge dels principals distribuïdors i contractistes que han estat objecte d'anàlisi en matèria de drets humans, i mesures adoptades com a conseqüència.	25	
HR3 (P)	Total d'hores de formació dels treballadors sobre polítiques i procediments relacionats amb aquells aspectes dels drets humans rellevants per les seves activitats, incloent el percentatge de treballadors formats.	16	Sí es va realitzar formació als membres del CEC (CEiRS) sobre aquesta temàtica, però va ser durant el 2007.
NO DISCRIMINACIÓ			
HR4 (P)	Nombre total d'incidents de discriminació i mesures adoptades.	No aplica	No hi ha hagut incidents de discriminació
LLIBERTAT D'ASSOCIACIÓ I CONVENIS COL-LECTIUS			
HR5 (P)	Activitats de la companyia en les quals el dret de llibertat d'associació i d'acollir-se a convenis col·lectius pot córrer importants riscos, i mesures adoptades per donar suport a aquests drets.	No aplica	
EXPLOTACIÓ INFANTIL			
HR6 (P)	Activitats identificades que comporten un risc potencial d'incidents d'explotació infantil, i mesures adoptades per contribuir a la seva eliminació.	No aplica	
TREBALL FORÇAT O OBLIGATORI			
HR7 (P)	Operacions identificades com de risc significatiu de ser origen d'episodis de treball forçat o no consentit, i mesures adoptades per contribuir a la seva eliminació.	No aplica	
PRÀCTIQUES DE SEURETAT			
HR8 (A)	Percentatge del personal de seguretat que ha estat format en les polítiques o procediments de l'organització en aspectes de drets humans rellevants per les activitats.	No aplica	No tenim personal de seguretat.

GRI	Descripció	Pàgina	Obs.
DRETS DELS INDÍGENES			
HR9 (A)	Nombre total d'incidents relacionats amb violacions dels drets dels indígenes i mesures adoptades.	No aplica	Es desenvolupen les activitats en països de l'OCDE, i es dona compliment a la legislació vigent que garanteix el respecte dels drets humans.
AVALUACIÓ			
HR10 (P)	Percentatge i nombre total d'operacions que han estat objecte d'avaluacions dels seus impactes en els drets humans.	10	No s'avaluen les operacions en relació als seus impactes als drets humans, atès que no es considera un aspecte rellevant pel tipus d'activitat desenvolupada.
MESURES CORRECTIVES			
HR11 (P)	Nombre de queixes relacionades amb els drets humans presentades, abordades i resoltes a través de mecanismes de reclamació formals. No s'avaluen les operacions en relació als seus impactes als drets humans, atès que no es considera un aspecte rellevant pel tipus d'activitat desenvolupada.	No aplica	No s'han rebut queixes

GRI	Descripció	Pàgina	Obs.
ACOMPLIMENT SOCIAL (COMUNITAT)			
INFORMACIÓ SOBRE L'ENFOCAMENT DE GESTIÓ AMB RELACIÓ A LA SOCIETAT		12	
COMUNITATS LOCALS			
SO1 (P)	Naturalesa, abast i efectivitat de programes i pràctiques per avaluar i gestionar els impactes de les operacions en les comunitats, incloent-hi entrada, operació i sortida de l'empresa.	21	
SO9 (P)	Operacions amb importants repercussions negatives reals o potencials en les comunitats locals.	No aplica	No existeixen operacions amb repercussions negatives reals ni potencials.
SO10 (P)	Mesures de prevenció i de mitigació aplicades en operacions amb importants repercussions negatives reals o potencials en les comunitats locals.	No aplica	No hi ha operacions amb importants repercussions negatives reals o potencials.
CORRUPCIÓ			
SO2 (P)	Percentatge i nombre total d'unitats de negoci analitzades pel que fa als riscos relacionats amb la corrupció.	8	
SO3 (P)	Percentatge d'empleats formats en les polítiques de procediments anticorrupció de l'organització.	El 100% dels treballadors i treballadores reben informació al respecte.	
SO4 (P)	Mesures adoptades en resposta a incidents de corrupció.	No aplica	No hi ha hagut incidents de corrupció.
POLÍTICA PÚBLICA			
SO5 (P)	Posició en les polítiques públiques i participació en el desenvolupament d'aquestes i d'activitats de <i>lobbying</i> .	No aplica	
SO6 (A)	Valor total de les aportacions financeres i en espècie a partits polítics o a institucions relacionades, per països.	No aplica	
COMPORAMENT DE COMPETÈNCIA DESLLEIAL			
SO7 (A)	Número total d'accions per causes relacionades amb pràctiques monopolístiques i contra la lliure competència, i els seus resultats.	No aplica	
COMPLIMENT NORMATIU			
SO8 (P)	Valor monetari de sancions i multes significatives i nombre total de sancions no monetàries derivades de l'incompliment de les lleis i regulacions.	No aplica	ACEFAT no ha estat sancionat.

GRI	Descripció	Pàgina	Obs.
ACOMPLIMENT SOCIAL (RESPONSABILITAT SOBRE PRODUCTES)			
INFORMACIÓ SOBRE L'ENFOCAMENT DE GESTIÓ DE RESPONSABILITAT 10 SOBRE PRODUCTES			
SALUT I SEGURETAT DEL CLIENT			
PR1 (P)	Fases del cicle de vida dels productes i serveis en les quals s'avaluen, per ser millorats si convé, els impactes que tenen aquests en la salut i seguretat dels clients, i percentatge de categories de productes i serveis significatius subjectes a aquests procediments d'avaluació.	8	
PR2 (A)	Nombre total d'incidents derivats de l'incompliment de la regulació legal o dels codis voluntaris relatius als impactes dels productes i serveis a la salut i la seguretat durant el seu cicle de vida, distribuïts en funció del tipus de resultat d'aquests incidents.	No aplica	
ETIQUETATGE DE PRODUCTES I SERVEIS			
PR3 (P)	Tipus d'informació sobre els productes i serveis que són requerits pels procediments en vigor i la normativa, i percentatge de productes i serveis subjectes a aquests requeriments informatius.	8	
PR4 (A)	Nombre total d'incompliments de la regulació i dels codis voluntaris relatius a la informació i a l'etiquetatge dels productes i serveis, distribuïts en funció del tipus de resultat d'aquests incidents.	No hi ha hagut incompliments d'aquest tipus.	
PR5 (A)	Pràctiques pel que fa a la satisfacció del client, incloent-hi els resultats dels estudis de satisfacció del client.	20	
COMUNICACIONS DE MÀRQUETING			
PR6 (P)	Programes de compliment de les lleis o adhesió a estàndards i codis voluntaris esmentats en comunicacions de màrqueting, inclosos en la publicitat, altres activitats promocionals i Patrocini	No aplica	
PR7 (A)	Nombre total d'incidents fruit de l'incompliment de les regulacions relatives a les comunicacions de màrqueting, incloent la publicitat, la promoció i el patrocini distribuïts en funció del resultat d'aquests incidents.	No aplica	No hi ha hagut cap incompliment.
PRIVACITAT DEL CLIENT			
PR8 (A)	Nombre total de reclamacions degudament fonamentades amb relació al respecte a la privacitat i la fuga de dades personals de clients.	No aplica	No hi ha hagut reclamacions.
COMPLIMENT NORMATIU			
PR9 (P)	Cost de les multes que són significatives fruit de l'incompliment de la normativa amb relació al subministrament i l'ús de productes i serveis de l'organització.	No aplica	ACEFAT no ha estat sancionat.

7.3. TAULA DE CONTINGUTS DEL PACTE MUNDIAL

Les empreses han de...	PÀG.	INDICADORS GRI
1. recolzar i respectar la protecció dels drets humans fonamentals, reconeguts internacionalment, dins del seu àmbit d'influència.	No hi ha operacions que comportin un risc davant l'incompliment dels drets humans.	HR2, LA1-LA7, LA10, LA11, LA13, LA14, EC5, PR1, PR8
2. Assegurar que les seves empreses no siguin còmplices de la vulneració dels drets humans.	10	HR2, HR9
3. recolzar la llibertat d'afiliació i el reconeixement efectiu del dret a la negociació col·lectiva.	12	LA4, LA5, HR2, HR5
4. recolzar l'eliminació de qualsevol treball forçat o realitzat sota coacció.	No hi ha operacions que comportin un risc d'originar episodis de treball forçat o no consentit.	HR2
5. recolzar l'eradicació del treball infantil.	No hi ha operacions que comportin un risc potencial d'incidents d'explotació infantil.	HR2
6. recolzar l'abolició de les pràctiques de discriminació en el treball i en l'ocupació.	12	LA1-LA5, LA10-LA14, HR2
7. Mantenir un enfocament preventiu que afavoreixi el medi ambient.	26	EN18, EN26
8. Fomentar iniciatives que promoguin una major responsabilitat ambiental.	26, 41	EN1 a EN5, N7, EN16-EN18, EN 22, EN26, EN 29, PR3, PR4
9. Afavorir el desenvolupament i la difusió de les tecnologies respectuoses amb el medi ambient.	26, 41	EN5, EN6, EN7, EN18, EN26,
10. Treballar en contra la corrupció en totes les seves formes, incloses l'extorsió i el suborn.	10	SO2