



INFORME DE RESPONSABILIDAD S O C I A L



*una Familia...
... un Progreso.*




GRUPO IPS DE MÉXICO
GARANTÍA EN SEGURIDAD

5º INFORME DE RS IPS 2016

TABLA DE CONTENIDO

Nosotros somos una empresa socialmente responsable que tiene el **Distintivo ESR**, que trabaja bajo la guía de la *Norma ISO 26,000* y estamos adheridos a **Pacto Mundial de las Naciones Unidas**, por lo que, en esta tabla se mencionan los principales temas de cada herramienta y al final se muestra cómo se engloban todos en cada de las secciones de este informe.



Pilares de la RS	Ámbitos del Distintivo ESR	Materias fundamentales/ISO 26000	Principios del Pacto Mundial	Secciones del Informe	Temas
				Acerca de este informe	Objetivo alcance
	Gestión de la RSE en la empresa			La RS en IPS	¿Qué es la RS en IPS? Mapeo de GGII Cómo vivimos la RS en nuestra empresa Comité de Responsabilidad Social (CRS) Matriz de materialidad Difusión del tema por AZS
	Ética empresarial promoción ética y consumo responsable	Gobernanza de la organización Prácticas justas de operación Asuntos de consumidores	Actuar contra la corrupción, extorsión y soborno	Nuestra empresa	¿Quiénes somos? Nuestra Filosofía
				Comportamiento ético	¿Cómo vivimos la ética? Participación en asociaciones Denuncias de colaboradores
	Calidad de vida en la empresa Vinculación con la comunidad	Derechos Humanos Prácticas laborales Participación activa y desarrollo de la comunidad	Derechos Humanos: apoyo y respeto; no complicidad de violaciones Libertad de asociación y negociación colectiva Eliminación del trabajo forzoso Abolición del trabajo infantil Eliminación de discriminación	Nuestra gente	La gran Familia IPS Beneficios y prestaciones especiales Programas y acciones
				Apoyo a la comunidad	Patrocinios Apoyos
	Cuidado y preservación del medio ambiente	Medio ambiente	Medio ambiente: enfoque preventivo; iniciativas de responsabilidad ambiental y difusión de tecnologías respetuosas.	Medio ambiente	Enfoque preventivo hacia el medio ambiente y acciones realizadas Responsabilidad ambiental Tecnologías respetuosas con el medio ambiente
					Conclusión de nuestro desempeño socialmente responsable en el 2016 Agradecimientos

una Familia...

ACERCA DE ESTE INFORME

Objetivo

El objetivo de este informe, es que principalmente tú, compañero colaborador de Grupo IPS conozcas las acciones relacionadas con la Responsabilidad Social que llevamos a cabo en la empresa en el 2016 para que estés informado de estas actividades y si por alguna razón no has participado en alguna, te unas y formes parte de esta cultura en crecimiento y del informe del siguiente año.

Alcance

Para nuestro 5º informe contamos con dos versiones:

- La impresa, que es una versión básica, está incluida en el boletín *SECURITIPS 106*, del cual se imprimen y distribuyen 5,500 ejemplares (para que todos tengamos uno, así que si no es el caso, por favor menciónale a tu supervisor o coordinador).
- La versión completa se encuentra en formato digital en nuestra página web www.grupoipsmexico.com en la sección de **Responsabilidad Social**, disponible para todos los usuarios.



Informe de Responsabilidad Social 2015
<http://www.youblisher.com/p/1602005-INFORME-RS-2015/>



Visita

LA RS EN IPS ¿QUÉ ES LA RESPONSABILIDAD SOCIAL PARA GRUPO IPS?

Trabajamos en un sector muy difícil, en donde por una parte, el personal que trabaja en seguridad padece de recibir salarios bajos, condiciones laborales en muchos casos adversas, lejanía y largas distancias entre su casa y su lugar de trabajo, jornadas de trabajo exhaustivas, poco reconocimiento por parte de sus jefes, entre otros factores de una larga lista; por otro lado, están los empresarios del ramo que tienen que competir con empresas *patito*, es decir, que no están legalmente constituidas y como consecuencia pueden ofrecer un precio más económico a los clientes a costa de las prestaciones sociales del trabajador, por lo que la competencia no es justa, también al existir mucha oferta de trabajo es fácil para los colaboradores irse, por lo que también padecemos de la alta rotación, hacer malabares para que todos cobren sueldo en lo que los clientes pagan las facturas, y también una larga lista de los problemas que comúnmente enfrentamos. El punto de conocer de lo que padecemos ambas caras de la moneda es para ser conscientes de la realidad en la que nos desenvolvemos cada día y revisar de qué manera podemos ir cambiando el estigma de este sector y llegar a un punto de equilibrio en el que todos ganemos.

Yo también fui guardia, y así como tú, me enfrenté a muchas situaciones difíciles y retos, por eso La Familia IPS surgió con la filosofía de ayudar a la gente de nuestro sector, en primer lugar a darle un buen trato a nuestros colaboradores, hacerles sentir que nos preocupamos por ustedes y que buscamos que sean felices, por eso nos esforzamos por mantenernos dentro de los mejores salarios que nuestro mercado permite y además de eso buscamos brindarles valores agregados que en conjunto, difícilmente encontrarán en otra empresa, por ejemplo, uno de los primeros fue pagar semanalmente, esfuerzo financiero que inició hace casi 15 años y mantenemos vigente. Otro ejemplo que caracteriza a nuestra Familia IPS es que estamos ubicados por todo el país, lo que no permite que podamos reunirnos todos a fin de año como la mayoría de las empresas, por ello surgió la idea de hacer una rifa cuyo principal premio es una casa, ya llevamos 6 entregadas y también 5 coches, es decir, si por la operación o por diversas situaciones no podemos realizar algo, buscamos la manera de compensarlo, con la finalidad de generar satisfacción en los miembros de nuestro equipo de trabajo y mejorar su calidad de vida.

Sabemos que el reconocimiento es muy importante, por lo que hemos ido sumando a través del tiempo, diferentes acciones y programas que premian el trabajo de nuestros miembros destacados. También hemos aumentado los beneficios e involucrado a las familias de nuestros colaboradores en concursos, actividades y eventos de convivencia e integración, ya que al ser muy importantes para ustedes, también lo son para nosotros.



Contribuir a mejorar el sector de la seguridad también es una cuestión de labor externa, por lo que nos hemos afiliado a COPARMEX CDMX en donde por cuatro años pudimos llevar la Comisión de Seguridad Pública desde la cual se han generado políticas públicas encaminadas a mejorar la seguridad del país; para mí es muy difícil ver que nuestro México está entre los países más inseguros del mundo, lo que impide que lleguen más inversiones y se generen más empleos de calidad que puedan reducir la pobreza, por lo que participar en esta labor requiere de mucho tiempo y paciencia para notar cambios, pero hemos hecho todo lo que está en nuestras manos.

Como empresa estamos conscientes de que quejándonos no solucionaremos nada, así que nos hemos sumado a causas relevantes para el sector, aportando patrocinios y apoyos en varios programas de COPARMEX, ASIS en sus diferentes Capítulos, American Chamber (AM-CHAM), el Consejo Nacional de Seguridad Privada (CNSP), entre otras organizaciones; también como empresa promovemos la educación y el deporte como medidas preventivas para nuestros jóvenes y el buen uso de los recursos naturales para preservar el medio ambiente y dejarle un mejor mundo en medida de lo posible a nuestros hijos, nietos y generaciones futuras.

No somos perfectos, ni pretendemos serlo, ya que el ADN de la empresa son personas, y las personas no somos perfectas, sin embargo, estamos trabajando principalmente en temas de liderazgo, administración y operación, para ofrecerles un mejor servicio a ustedes y a nuestros clientes, para mantener una relación sana con nuestros proveedores y las instancias de gobierno y para contribuir a generar una mejor sociedad y en algún momento poder ser una empresa mexicana de referencia en el ramo de la seguridad.

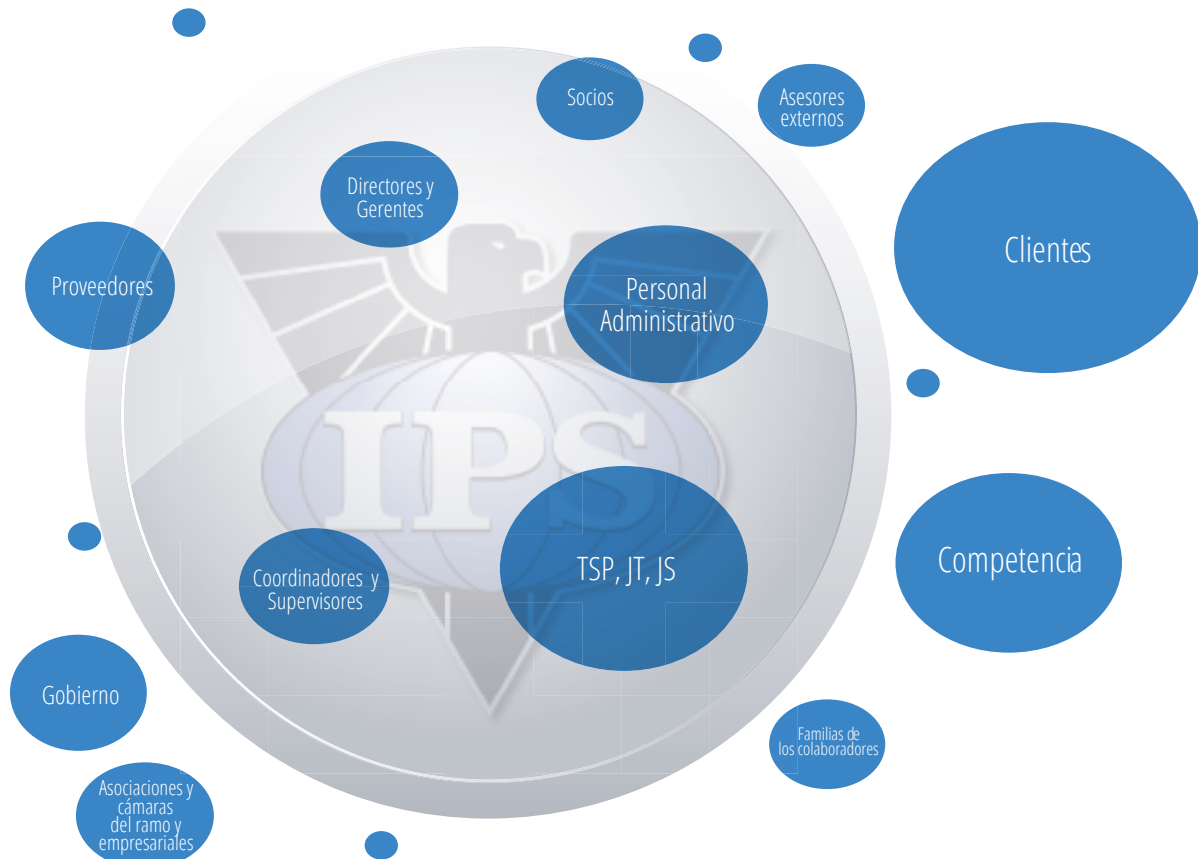
Con cariño,

Armando Zuñiga
CEO Grupo IPS de México

MAPEO DE GGII

Los Grupos de Interés (GGII) son aquellos con los que nos relacionamos como empresa y nuestras acciones y/o decisiones les afectan directamente, ya sea de manera positiva o negativa y lo mismo pasa con los grupos hacia nosotros, las decisiones que tomen nos afectan para bien o para mal, dependiendo los casos, es por eso importante identificar cuáles son estos grupos, para que en medida de lo posible tengamos una buena relación que nos lleve a un ganar-ganar.

Los grupos que identificamos con los que mantenemos una relación directa son:



COMO VIVIMOS LA RS EN NUESTRA EMPRESA

Cada uno de nosotros, de manera directa o indirecta participamos en la **Responsabilidad Social** de la empresa, ya que muchas de nuestras funciones están relacionadas con esta cultura; a continuación te mencionamos algunos ejemplos:

El **Área de Sistemas** en el Corporativo recolecta todos los desechos relacionados con su área, como celulares, cargadores, computadoras que ya no funcionan, entre otros artículos electrónicos, y periódicamente se los entrega a un tercero que hace una disposición adecuada de este material en lugar de tirarlos a la basura y que contaminen demasiado.

El **Área Comercial**, al poner todo su empeño y atención en los detalles al momento de participar en una licitación con un posible cliente, ahí está haciendo responsabilidad social, ya que busca la manera de ofrecer un precio justo tanto para el prospecto como para la empresa y que el proyecto sea costeable; al comprometer a la empresa a cumplir lo que realmente podemos ofrecer y no hacer

promesas falsas; al negociar las mejores las condiciones posibles para nuestros elementos, entre otros muchos factores que intervienen en este proceso.

Al momento de contratar personal hacemos responsabilidad social, ya que desde la publicación de las vacantes hasta la selección, nosotros no discriminamos a ninguna persona y brindamos las mismas oportunidades a los candidatos y candidatas que se presenten al proceso; no contratamos a menores de edad porque estamos en contra del trabajo infantil y los candidatos seleccionados deciden quedarse a trabajar con nosotros por su propia voluntad, es decir, no forzamos a nadie ni los condicionamos de ninguna manera para que así sea. Tú también haces responsabilidad social cada día, porque estás comprometido y comprometida con tu familia y deseas brindarles lo mejor, porque estás comprometida(o) con tus objetivos y trabajas para conseguirlos; porque en tu trabajo, te desempeñas de la mejor manera y trabajas en equipo para lograr los resultados, le das un buen trato a otros compañeros y tu actitud contribuye a generar un buen clima laboral, eso es hacer responsabilidad social.

Si deseas mandarnos tus ideas de cómo haces responsabilidad social en tu actividad cotidiana, escribe al correo: gess.ortiz@grupoipsmexico.com y tu historia, si así lo deseas, será publicada en el boletín **SECURITIPS**.

CÓMITE DE RESPONSABILIDAD SOCIAL

En la empresa contamos con un **Comité de Responsabilidad Social** que se encarga de generar ideas para implementar nuevos programas y beneficios para el personal, así como de coordinar y encargarse de que las actividades planeadas se lleven a cabo en tiempo y forma. Durante el 2016 nuestro Comité estuvo conformado por **16 miembros activos** y tuvieron 12 sesiones, en las que principalmente revisaron los siguientes temas:

- Semana de la salud
- Familias IPS
- Estrellitas brillantes
- Rifas y kermés del 15 de septiembre
- Tiendita IPS
- Fiesta de fin de año

Los puestos clave dentro del **CRS** fueron los siguientes:

Presidente: **Guillermo Cruz**
 Vicepresidente: **Idania Ríos**
 Tesorero: **Elena Gómez**
 Secretario: **Iván Ponce**
 Responsable de UNE: **Anayely Rodríguez y Carmen Rosas**

Los participantes del Comité fueron los siguientes:

 PERSONAL Maritza Bonilla Karol Rodríguez	 COMUNICACIÓN Alfredo Rivera Gabriela Campos Livia Testa	 SISTEMAS Guillermo Cruz	 PLANEACIÓN ESTRATÉGICA Elena Gómez	 PRESTACIONES Idania Ríos Iván Ponce Ángeles Ibáñez
 DIRECCIÓN Carmen Rosas	 RESPONSABILIDAD SOCIAL Gessica Ortiz	 GESEACI Myrna Rodríguez	 CAPACITACIÓN Óscar Rodríguez	 DESARROLLO ORGANIZACIONAL Anayely Rodríguez
	 GESEAC Alejandra Pérez			

...un Progreso.

INFORME FINANCIERO DEL CRS AL CIERRE DEL 2016

Nuestra estrategia de responsabilidad social ha sido atender primero los temas relevantes internos y referentes al personal y posteriormente empezar a abarcar otros temas relacionados con la RSE, por lo que hasta el momento nos hemos enfocado en temas para mejorar la calidad de vida en la empresa, sin embargo, **estamos evolucionando y a partir del 2017 la empresa contará con 4 comités** que se encargarán de gestionar de manera independiente los siguientes temas:

Es importante mencionar que aún nos queda mucho trabajo por hacer en los temas relacionados con los colaboradores, hemos hecho mucho y estamos conscientes de que hay errores por corregir y temas en los que podemos mejorar, por lo que seguiremos avanzando para que además de programas, eventos y beneficios, este trabajo se vea reflejado en la eficiencia con la que te atendemos y en generar y mantener un mejor clima laboral, independientemente del servicio u oficina en la que te encuentres.



CALIDAD
DE VIDA



ÉTICA
EMPRESARIAL



VINCULACIÓN CON
LA COMUNIDAD



CUIDADO Y
PESERVACIÓN DEL
MEDIO AMBIENTE

INTERNATIONAL PRIVATE SECURITY DE MEXICO SA DE CV
CIERRE DE CAJA COMITÉ RESPONSABILIDAD SOCIAL AL 31/12/16

PROGRAMA	RECAUDACION	7,755.00	
"PUERQUITO"	DONACION IPS	6,900.00	
	RECICLAJE	880.00	15,535.00
FONDO 2015			9,000.00
PROGRAMA "TIENDITA"			16,848.05
PROGRAMA 3 "RIFAS "			7,830.00
KERMES 15/09			7,361.50
TOTAL INGRESOS			56,574.55
EGRESOS			
PROGRAMA "TIENDITA "			- 9,879.92
inversion DEL 08/03/2016	-	2,943.91	
inversion DEL 14/03/2016	-	1,242.00	
inversion DEL 28/03/2016	-	1,248.42	
inversion DEL 11/04/2016	-	1,230.75	
inversion DEL 19/04/2016	-	1,697.84	
inversion DEL 25/05/2016	-	1,517.00	
PROGRAMA "FAMILIAS IPS "			- 17,806.81
DONACION	-	2,200.00	
PREMIOS FAMILIAS IPS	-	9,310.24	
MATERIAL PENDIENTE	-	250.00	
COMIDA	-	3,000.00	
AGUA	-	2,000.00	
PASTEL FAMILIAS	-	1,046.57	
PROGRAMA "KERMES"			- 8,527.00
BEBIDAS ALCOHOLICAS	-	1,056.00	
LIMPIEZA COCINA	-	300.00	
DESECHABLES, JUGOS Y CERVEZA	-	2,171.00	
COMIDA KERMES	-	5,000.00	
PROGRAMA "TARJETAS NAVIDEÑAS"			- 7,907.50
TAXIS Y PASAJES	-	286.00	
COMPRA SCOOTER	-	4,466.00	
COMPRA JUEGOS DE MEZA	-	2,353.00	
COMPRA LIBROS ORTOGRAFIA	-	802.50	
EGRESOS TOTALES			- 44,121.23
EFFECTIVO EN CAJA			12,453.32

MATRIZ DE MATERIALIDAD

Después de identificar cuáles son los principales grupos con los que nos relacionamos, identificamos los temas que específicamente son relevantes para cada uno de ellos y los englobamos en áreas generales para tenerlos presentes y los atendamos a la brevedad posible. Estos temas se muestran de manera muy general en la siguiente figura:

Impacto en Grupo de interés



Impacto para el Grupo IPS

ETAPAS DE RS DE LA EMPRESA (desde el origen y los últimos 6 años)

Difusión del tema por AZS

El pasado 22 de septiembre de 2016, se llevó a cabo el **Encuentro de Líderes Socialmente Responsables** en el hotel Crowne Plaza de México, y nuestro Director General, **Armando Zúñiga** fue invitado para exponer el tema: *La reputación de la empresa a través de la RS como impacto directo*. Además de llevar a cabo acciones socialmente responsables, buscamos difundir este tema y compartir con otras empresa el cómo lo hemos hecho y a qué nos hemos enfrentado, para de esta manera se sumen a esta cultura de negocios.

una Familia...

NUESTRA EMPRESA

¿Quiénes somos?

Somos una empresa orgullosamente mexicana con presencia a nivel nacional y la innovación que constantemente buscamos nos hace diferentes; **somos la primera empresa de seguridad en México** en estar certificada por *Great Place to Work* (GPTW), contamos con la certificación *ISO 9001:2008*, la certificación *BASC* y ostentamos el Distintivo de *Empresa Socialmente Responsable* (ESR).



NUESTROS VALORES



Honestidad

Lealtad

Justicia

Respeto

Trabajo en equipo

Profesionalismo

Responsabilidad

Rentabilidad

Cooperación

Tolerancia

una Familia...



En 2018, somos la empresa de servicios de seguridad privada con mayor porcentaje de clientes satisfechos y crecimiento sostenible, mediante procesos:

- Rentables
- Eficaces
- Confiables
- Innovadores

Con personal altamente comprometido y calificado.



Ofrecemos a nuestros clientes soluciones y servicios integrales en seguridad, con estándares de calidad, mejora continua, personal confiable y capacitado, sistemas de información y tecnología de vanguardia; promoviendo la Cultura de la Familia IPS, en un adecuado ambiente laboral y con responsabilidad social.



En Grupo IPS de México estamos comprometidos a brindar servicios que satisfagan las necesidades de nuestros clientes.

Nos enfocamos en prevenir ilícitos conforme a criterios y procedimientos establecidos que se revisan y mejoran continuamente para cumplir con la calidad que ofrecemos y salvaguardar su integridad.





COMPORTAMIENTO ÉTICO

Contamos con dos documentos: **Código de ética y Código de conducta** en los que se marcan los lineamientos generales a seguir por parte de la empresa hacia nuestros principales grupos de interés, así como de temas específicos como *la corrupción, competencia justa, trato a proveedores, contratos con clientes*, entre otros.

PARTICIPACIÓN EN ASOCIACIONES



ASOCIACIÓN
LATINOAMERICANA
DE SEGURIDAD



DENUNCIAS DE COLABORADORES A TRAVÉS DEL CANAL INTERNO

En el 2016 recibimos 96 denuncias de colaboradores, las cuales se atendieron en su totalidad; algunas de ellas requirieron un tratamiento especial de investigación por los temas expuestos.

En general, los 3 temas que más fueron recurrentes en dichas denuncias fueron:

- Maltratos, errores de nómina y problemas con sus superiores.

Temas delicados:

- Acoso sexual y laboral: se recibieron 4 denuncias
- Fraude por parte de un colaborador: una denuncia

Si tienes algún tema delicado que exponer, no te quedes callada o callado, **¡tu voz es importante!**, recuerda que contamos con la *Vigilínea*, que es un espacio creado para ti.

Vigilínea: 01800 269 1100 de 8:00 a 18:00hrs

Atención las 24 horas a través de  vigilinea@grupoipsmexico.com y al 554140 9615





NUESTRA GENTE

una Familia...

**Nuestras Prestaciones Especiales y
beneficios en cifras.**



APOYO POR NACIMIENTO

Total de colaboradores beneficiados por el **Nacimiento** de un hijo en 2016: **260**

Comparativa del número de beneficiados con el apoyo brindado en 2015 y 2016:

- Año 2015 – **144** nuevos bebés
- Año 2016 – **260** nuevos bebés

Monto económico
de Inversión

para la empresa en este rubro en el 2016



\$78,000



APOYO POR DEFUNCIÓN

Total de colaboradores que recibieron el apoyo por **Defunción** en 2016: **310**

Comparativa del número de beneficiados con el apoyo brindado en 2015 y 2016:

- Año 2015 – **170** Apoyos
- Año 2016 – **310** Apoyos

Monto económico
de Inversión

para la empresa en este rubro en el 2016



\$465,000



CAMPAÑA DE SALUD VISUAL

Total de Beneficiados 2016 a Nivel Nacional: **63** personas
Desglose de los beneficiados:

26 anteojos para colaboradores administrativos

22 anteojos para colaboradores operativos

7 anteojos para sus familiares

8 anteojos para sus familiares

Total: 33 Beneficiados

Total: 30 Beneficiados

Monto económico
de Inversión

anual de los colaboradores



\$121,380

- Corporativo **\$55,550**
- Une Bajío **\$12,200**
- Une Sur **\$5,700**
- Une Toluca **\$18,800**
- Une Peninsular **\$17,200**
- Une Golfo **\$11,930**



APOYO POR CASAMIENTO

Total de colaboradores beneficiados por **Casamiento** en el 2016: **33**

El beneficio que se otorga es ausentarse de sus labores por dos días con goce de sueldo, por lo que en total la empresa **pagó 66 días de sueldo normal** a las personas beneficiadas, no se cuenta con el dato del monto equivalente en pesos.

Comparativa del número de beneficiados con el apoyo brindado en 2015 y 2016:

- Año 2015 – **25** Matrimonios
- Año 2016 – **33** Matrimonios



ADELANTO DE NÓMINA

Total de personal de nuevo ingreso beneficiados con el **Adelanto de Nómina**:

- Año 2015 – **583** Beneficiados
- Año 2016 – **3,373** Beneficiados



APOYO POR COMEDOR

El **servicio de comedor** en el corporativo empezó a funcionar a partir del 21 de julio del 2014, los horarios de atención son de 13:00 a 16:30hrs y el menú se ofrece en 5 tiempos:

- Entrada
- Sopa
- Arroz o pasta
- Plato fuerte
- Postre
- Agua natural (2 sabores)

El beneficio está disponible para 200 colaboradores, que son los que laboran en las oficinas del corporativo, sin embargo, el beneficio lo toman de manera regular **95** personas de las cuales:

- **65** son de personal administrativo
- **20** de capacitación
- **10** becarios y proceso de contratación

El beneficio consta de que la empresa paga una parte y el colaborador la otra a través de un descuento vía nómina.

El monto económico mensual promedio que la empresa invierte en este rubro es de **\$60,620**

Monto económico
de Inversión

para la empresa invertido en el 2016



\$700,675.50

ACCIONES DE RECONOCIMIENTO

GANADORES DE AUTOS Y CASAS EN LAS RIFAS IPS

...un Progreso.

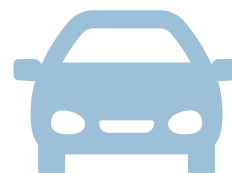


Oscar Pozas Moreno, UNE Bajío
primer ganador de una casa de Grupo IPS.

Juan Pimentel Morales, de Cruz Azul Tuxtla Gutiérrez,
Ganador en 2014.

Marco Vinicio del Ángel Salas, Club de Industriales
Querétaro, *Ganador en 2015.*

Juan de los Santos Arias, UNE Peninsular, Weatherford,
Ganador en 2016.



Acasio Herminio López Vázquez, Banamex
Ganador en 2014.

Fernando Oliva Hernández, de Nextel Zacatecas,
UNE Occidente, *Ganador en 2015.*

Francisco Javier López, Ferromex, Corporativo México.
Ganador en 2016.

El **Club de la Excelencia** inició en septiembre del 2014, por lo que está a punto de cumplir su tercer año, la intención de formar este club es para premiar la constancia en la excelencia del servicio.

Número de Integrantes por año a Nivel Nacional

- Año 2014 - **65 Integrantes**
- Año 2015 - **44 Integrantes**
- Año 2016 - **166 Integrantes**

Total de miembros del club del 2014 al 2016 a Nivel Nacional: **275 Integrantes**

Además del reconocimiento por ser miembro del club, los obsequios de bienvenida que se dan son los siguientes:

- 1 mochila con guantes, bufanda y un pin distintivo.

La entrega del kit de obsequios se hace en un desayuno en compañía del cliente y la zona operativa.

En la Unidad Metropolitana en el 2016 se realizaron 7 eventos en los que se reconocieron a 13 integrantes y el monto económico de inversión fue de: **\$6,200.00**

Beneficios otorgados a los miembros del club en el 2016:

Bimestre	Periodo	Beneficio	Beneficiados
1	Enero - febrero	Crédito de \$500 por cada hijo que tenga el colaborador, a descontar vía nómina en 5 semanas	Sin datos
2	Marzo - abril	Rifa de 2 smartphones	2
3	Mayo - junio	Crédito de \$4,000 pesos sin intereses a descontar en 20 semanas	2
4	Julio - agosto	Rifa de 3 tablets	3
5	Septiembre - octubre	Crédito de \$500 pesos sin intereses a descontar en 5 semanas	9
6	Noviembre - diciembre	Vale cena de Navidad por \$500 pesos en tarjeta EASY Vale	136

Monto económico
de Inversión

Actividades y rifas del 2016
*Inversión estimada, no se cuenta con el monto exacto.



\$79,200

Sin inversión
directa
enero - febrero

\$2,000*
marzo - abril

Sin inversión
directa
mayo - junio

\$3,000
julio - agosto

Sin inversión
directa
septiembre - octubre

\$68,000
noviembre - diciembre

TSP DEL MES

Total de elementos reconocidos a Nivel Nacional en 2016: **28 TSP**

- María Margarita Juárez García
- Víctor Hugo Tellez Aguilar
- Francisco Vargas Martínez
- César Luciano Cruz
- Josefa Santiago García
- Hermes David Hernández Huerta
- Isidoro Benito Cano Solís
- Ángel Ortiz Beristaín
- Martín Barajas Pérez
- Celso Gómez Hernández
- Jasciel Alexander Landeros Molina
- Ignacio Reyes Esquivel
- Nicolás Rodríguez Ibarra
- Rocío del Carmen Calderón Valdez
- Natividad García Rizo
- Hilario Nazario Palacios García
- Enrique Morales Ramos
- Galdino Pérez Nicolás
- Alfredo Orduña Pedraza
- Jaime Iván Morales Quiñonez
- Héctor Zepeda Fontanillo
- Alfredo Segura Hernández
- Omar Martínez Salinas
- Silverio Arguello Benítez
- Cuauhtémoc Vélez Camacho
- Daniela Marcial León
- Jaime Sánchez Cruz
- Constantino Martínez Larios



TSP
DEL MES

EDI (ESTRATEGIA DETECTOR DE ILÍCITOS)

Total de TSP reconocidos por EDI en 2016 a Nivel Nacional: **32 elementos**

- Lucio Sánchez Pérez
- José Santiago Martínez
- Jessica Aragón Fernández
- Margarito López Mariche
- Diana Itzel Gómez Trejo
- Karla Hernández Hernández
- Ricardo Rosales Pineda
- Leopoldo Pablo Martínez Fabela
- Armando Aceves Ramírez
- Juan Gustavo Martínez Anselmo
- Pedro Hernández Zecua
- Raymundo Jardón Razo
- Óscar Reyes Castro
- Hermelinda García
- Edgar Hernandez Muciño
- Gabriel Romero López
- Juan Carlos Rivera Delgado
- Ángel González Rojas
- Isaí Bautista Pérez
- Alberto Pacheco Montoya
- Julián Cuahutli López Mandujano
- Perla Ana Karen Vázquez Juárez
- Jesús Hermelindo Gonzalez Zenteno
- Juan Enrique López Aguilar
- Pedro Aguilar Ventura
- Nicolás González Hernández
- Verónica Hernández Rodríguez
- Gamaliel Martínez Hernández
- José Rafael Pérez
- Jenaro Gaona Méndez



Monto económico
de Inversión



\$23,000



COORDINADOR Y SUPERVISOR DEL MES



Total de Coordinadores y Supervisores premiados en 2016 a Nivel Nacional:
10 colaboradores, de los cuales nueve son supervisores y un coordinador.

- Jorge Sánchez Hernández
- Salvador Centeno Ramírez
- Armando González Mendoza
- Sandra Viridiana Martínez Martínez
- Gabriel Gómez García
- Armando Muñoz de Cote
- Alberto Islas Hernández
- Jesús Eleodoro Ramírez Pérez
- Enrique Sosa Flores
- Sergio Ponce Castro



CUADRO DE HONOR

Tabla comparativa entre los beneficiados del 2015 y del 2016:



Unidad de Negocio	2015	2016
Corporativo México	18	15
Golfo	5	8
Occidente	5	3
Peninsular	36	38
Sur	15	1
Norte	2	0
Pacífico Norte	14	6
Toluca	24	7
Bajío	1	0
Total de beneficiados	120	78

CONCURSO DE TARJETAS NAVIDEÑAS

Total de beneficiados en los 3 años que lleva esta actividad: **21 niños y niñas**, familiares de nuestros colaboradores.

Número de beneficiados a nivel nacional por año:

- **2014** Concurso para todos los hijos de los TSP a nivel nacional. **8** niños premiados en las siguientes categorías: categoría A, categoría B y Pequeños creadores.
- **2015** Concurso para todos los hijos, sobrinos y nietos de todos los colaboradores a nivel nacional. **6** niños premiados en las siguientes categorías: 1, 2 Y 3.
- **2016** El concurso se mantuvo para todos los hijos, sobrinos y nietos de todos los colaboradores a nivel nacional. **7** niños premiados en las siguientes categorías: categoría 6-8, categoría 9 a 11 y categoría 12 a 14 años de edad.

Ganadores del 2016:

	Ganadores por categorías	Nombres de los ganadores	Edad	Familiar/colaborador de IPS	Premios
1er lugar	De 6 a 8 años	Cinthia Ivonne Ramos Rojas	6	Jaime Arturo Ramos Rojas	Una bicicleta, un patín y un libro de ortografía
	De 9 a 11 años	Carlo Colocía Montes	10	Nidia Lorena Montes Ordóñez	
	De 12 a 14 años	Rafael Vilchis Mendoza	13	Rogelio Vilchis Madrigal	
2do lugar	De 6 a 8 años	Dierson González Sánchez	7	Ivonne Sánchez Vargas	Un patín, un juego de mesa y un libro de ortografía
	De 9 a 11 años	Abraham Josue Martinez	11	Juvencio Martínez Martínez	
	De 12 a 14 años	Jesús Alberto Capitán Mendoza	14	Alberto Capitán Vera	
3er lugar	De 6 a 8 años	Brisa Paola Sánchez	8	Carlos Avilés Maldonado	Un patín y un libro de ortografía
	De 9 a 11 años				
	De 12 a 14 años				

DESPENSAS 2016

Se entregaron un total de **1,120 despensas** en el 2016 al personal de nuevo ingreso.

Programa



PROGRAMAS Y EVENTOS

una Familia...



Sensibilización

Educación Continua

Encuentro Gerencial

Familias IPS

Estrellitas Brillantes

La Hora de Vigiman

SENSIBILIZACIÓN

Los colaboradores administrativos de nuevo ingreso que participaron en este programa en el 2016 fueron:
14 nuevos colaboradores



SENSIBILIZAR
conocer es valorar

RECOMENDADOS

(CUANDO INVITAS A PERSONAS A LABORAR
EN IPS Y CONSIGUEN EL EMPLEO)

Número de colaboradores que
recomendaron y obtuvieron el beneficio
del programa en 2016: **34**

Monto económico
de Inversión



\$6,800

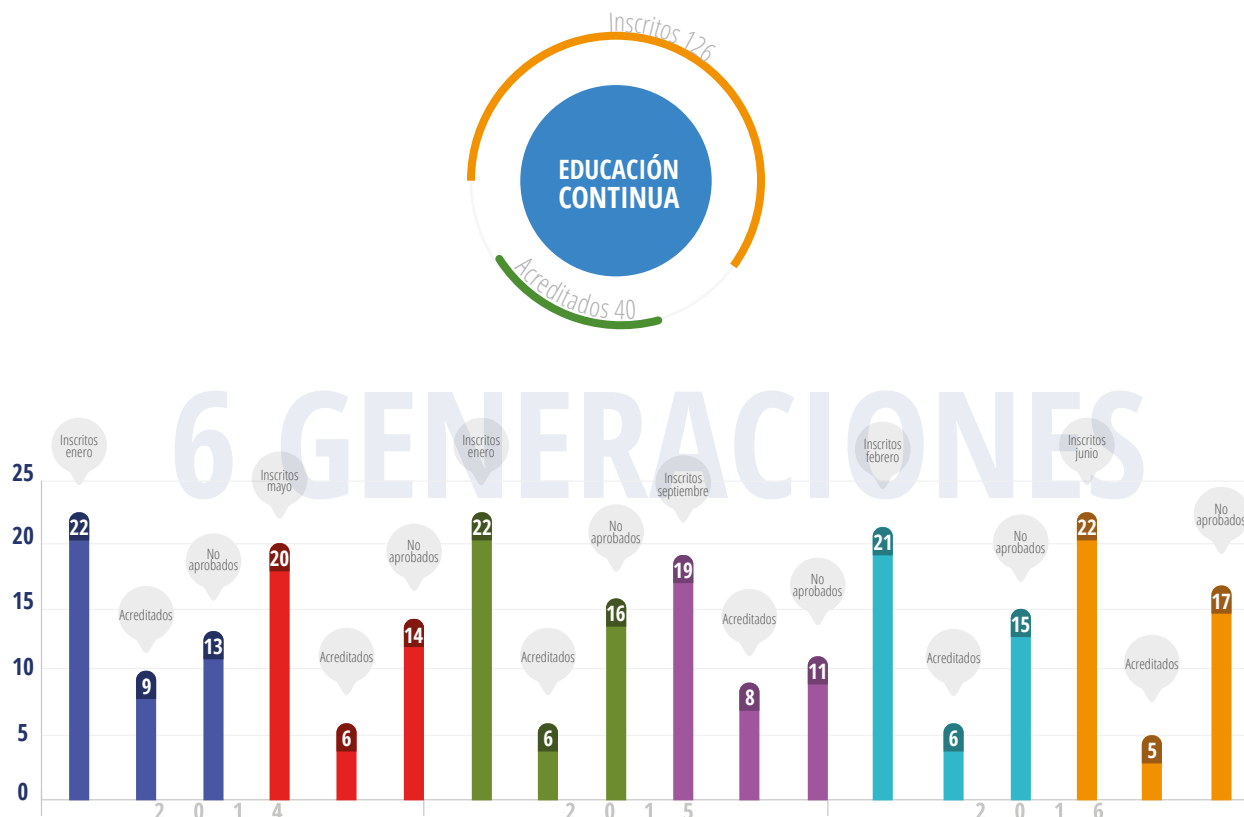


EDUCACIÓN CONTINUA

En el 2016 las clases de **Educación Continua** se impartieron en las instalaciones de Grupo IPS con la institución *CECU* y se formaron 2 generaciones en el año. En la siguiente tabla se muestran los datos de ambas generaciones:

Datos	Generación 5	Generación 6
Periodo	febrero - mayo 2016	junio - septiembre 2016
Participantes	21 alumnos	22 alumnos
Número de acreditados	5	5
Número de no acreditados	16	17
Total de inversión económica del curso	\$78,880	\$86,768
Pago de examen	\$48,160	\$55,770

Consideramos de gran importancia mantener activo este programa, ya que es una excelente oportunidad para que nuestros colaboradores que no han concluido sus estudios de nivel medio superior, o en algunos casos, que no los iniciaron, lo aprovechen y a través de este curso puedan obtener su certificado, sin embargo tenemos el gran reto de invertir las estadísticas y que el porcentaje de aprobados sea más alto que el de no aprobados.



ENCUENTRO GERENCIAL

Objetivo principal.

Tener un espacio con los líderes de la empresa para capacitarlos en habilidades gerenciales tanto administrativas como de inteligencia emocional para ejercer un liderazgo sano con sus equipos de trabajo, generar y mantener un óptimo clima laboral y permear este sistema de trabajo en toda la organización.

Otros objetivos.

- Mejorar la calidad del servicio al cliente interno (colaboradores) y externo (clientes)
- Tener un espacio de integración
- Obtener retroalimentación y avances de los resultados de cada UNE

En el 2016 se llevaron a cabo 3 encuentros gerenciales, de los cuales:

Número de Encuentro	Días de duración	Número de participantes	Lugar	Monto económico de Inversión
1°	1	30	Sala de juntas del corporativo	\$40,000*
2°	1	33		\$43,580
3°	2	40		\$85,400



*Dato estimado, ya que no contamos con la cifra exacta.

Algunos de los temas que se revisaron en estas sesiones:

2° encuentro: Análisis del libro *La oreja en el piso*, motivación y liderazgo en los negocios, calidad en los procesos, entre otros temas.

3° encuentro: Análisis del libro: *El arte de la guerra*, gestión estratégica del tiempo, inteligencia emocional, atención a clientes, técnicas de ventas, imagen profesional, responsabilidad social, entre otros.

¿POR QUÉ ES **IMPORTANTE** QUE SE HAGAN ESTAS SESIONES DE LOS **ENCUENTROS GERENCIALES?**

Consideramos muy importante como parte de nuestra estrategia de negocio el trabajar con *las cabezas* de la empresa, ya que ellos interactúan directamente con el personal tanto administrativo como operativo que hacen funcionar la operación de IPS y de esta manera estamos formando a mejores líderes, es decir, más eficientes, orientados a resultados y más humanos, y como consecuencia de este trabajo, tendremos como resultado:

- Personal más integrado, contento de trabajar en la empresa y más feliz.
- Clientes mejor atendidos y por lo tanto más contentos con los resultados.



FAMILIAS **IPS**

Número total de asistentes en 2016: **281**

Desglose de participantes:

- 13 Voluntarios
- 49 Hombres
- 95 Mujeres
- 72 niños
- 65 niñas



Desglose:

- Donación Parque Bicentenario \$ 2,200
- Premios para los asistentes \$9,310.24
- Material de Juegos \$250
- Comida \$ 3,000
- Agua \$2,000
- Pastel \$1,047

\$17,806.81

Programa Familias IPS 2016

Monto económico
de Inversión



ESTRELLITAS BRILLANTES

Es el reconocimiento a los hijos de nuestros colaboradores TSP con promedio de calificaciones escolares superiores a 9.

Total de niños beneficiados en la UNE Metropolitana desde que inició esta actividad en la empresa: 229. A continuación se presenta un desglose por año:

- 2009 – 13 niños
- 2010 – 13 niños
- 2011 – 15 niños
- 2012 – 28 niños
- 2013 – 40 niños
- 2014 – 36 niños
- 2015 – 40 niños
- 2016 – 44 niños



En el 2016, como cada año, se les dieron premios y un reconocimiento a estos pequeños por su excelente desempeño, y en cada UNE se les celebró con visitas y actividades que se muestran en la siguiente tabla:

UNE	Ciudades	Lugar de festejo
Corporativo México y Toluca	CDMX y Toluca	Hacienda Panoaya
Sur	Puebla Morelos Hidalgo	Película: <i>La vida secreta de tus mascotas</i> en Plaza San Francisco Película: <i>Mi buen amigo gigante</i> . Comida de convivencia con juego Lotería
Bajío	Querétaro	Parque Bicentenario
Norte	Monterrey	Parque Acuático
Pacífico Norte	Mexicali Hermosillo Sinaloa Ensenada Tijuana	Toboganes acuáticos y paseo en lancha Lugar recreativo con diversos juegos Actividad familiar Actividad familiar Actividad familiar
Peninsular	Mérida Chiapas Villahermosa	Museo de historia Zoológico Zoomat Función de cine
Golfo	Veracruz Poza Rica Coatzacoalcos Oaxaca	Fuerte de San Juan de Úlva Comida de convivencia Comida de convivencia con actividad <i>pintacaritas</i> Parque de diversiones <i>Selva Mágica</i>
Occidente	Guadalajara	Parque de diversiones <i>Selva Mágica</i>

Nuestro reto es empezar a recabar cifras de número de beneficiados e inversión económica a nivel nacional y hacer un análisis detallado de este programa que lleva 8 años en la empresa.

CONCURSOS

Premios regalados en el programa *La Hora de Vigiman* por participar en la Vigitrivia:



2015 50 tablets
2016 43 tablets



2016 5 celulares



2016 11 tarjetas



2016 12 audífonos



2016 3 CD's



2016 1 película

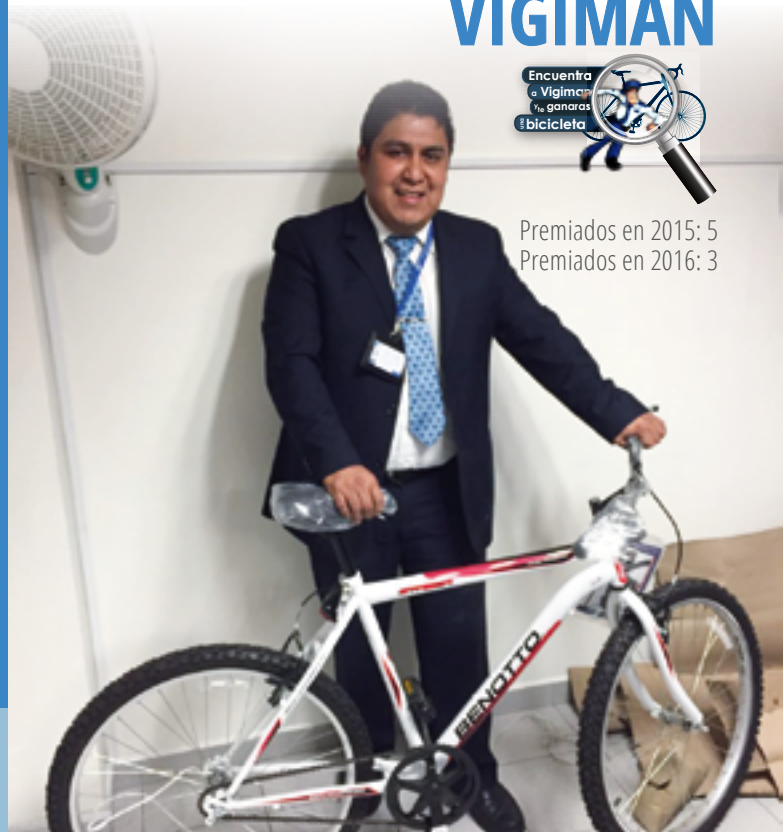


2016 16 personas

ENCUENTRA A VIGIMAN



Premiados en 2015: 5
Premiados en 2016: 3



LA HORA DE VIGIMAN

Total de Invitados al programa de radio *La Hora de Vigiman*
En el 2015: 117 y en el 2016: 80



APOYO A LA COMUNIDAD

*una Familia...
...un Progreso.*



Patrocinios

Nuestros patrocinios se dividen en cuatro categorías:

Fomento del deporte

- Patrocinio a equipo de futbol para adolescentes
- Patrocinio a liga Roller Derby DF

Fomento de la educación

- Patrocinio de la inscripción cuatrimestral de dos colaboradores de CEMEFI

Bienestar social

- Patrocinio de eventos de COPARMEX, CEMEFI, GPTW y AMCHAM
- Patrocinio de la Capilla Sixtina

Impulso al sector de la seguridad

- Patrocinio de eventos de ASIS

Participación en el Juguetón



2016 nivel nacional 1, 363 juguetes
2015 corporativo 273 juguetes

MEDIO AMBIENTE

Responsabilidad ambiental

Ecotips, consumo de productos ecoamigables, sanitarios doble descarga, letreros del cuidado de energía y agua, firma electrónica verde.



CONTROL DE VEHÍCULOS 2016

Número de unidades activas al finalizar 2016: **213**

Número de unidades desglosadas por categoría:



Vehículos tipo Sedan: **104**



Camionetas Pick Up: **42**



Cuatrimotos: **23**



Motocicletas: **20**



Bicicletas: **9**



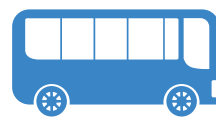
Urvan: **6**



Camionetas ejecutivas: **5**



Segway: **3**



Autobús: **1**

Total Autorizada **\$15,420,600.00**

Total Consumida **\$12,431,000.00**



Total del consumo de gasolina anual en 2016

ENFOQUE PREVENTIVO Y TECNOLOGÍAS RESPETUOSAS CON EL MEDIO AMBIENTE

Acciones generales que se han llevado a cabo

A nivel empresa, se han adoptado las siguientes acciones de prevención y uso de recursos:

- Firma electrónica de todo el personal con el aviso de privacidad y leyenda que promueve la conciencia para no imprimir si no es necesario.
- El papel del Boletín *SECURITIPS* es reciclado.
- Recientemente se creó una aplicación para consultar el boletín (entre otras utilidades y ventajas) con la intención de gradualmente disminuir el tiraje del boletín.
- En el Boletín *SECURITIPS*, periódicamente se publican *Ecoideas* para que los lectores las pongan en práctica.

En el corporativo se han implementado los siguientes puntos:

- Todos los baños cuentan con WC de doble descarga para ahorrar agua.
- La iluminación del edificio es en su totalidad con lámparas ahorradoras de energía.
- Se diseñó el edificio con amplios ventanales con la finalidad de encender las luces por menor tiempo durante la jornada laboral.
- Se colocaron letreros promoviendo el ahorro de agua y energía eléctrica en todos los sanitarios.
- Se colocaron letreros junto a la puerta del elevador de cada piso promoviendo el uso de las escaleras en vez de éste.
- Compras de insumos biodegradables de manera regular: papel higiénico, toalla para manos interdobla y jabón para manos.

Nuestro reto es permear en todas las UNE las mismas prácticas y medir y evaluar los resultados.

IMPRESIONES DE PAPEL EN 2016

Actualmente en el **Corporativo México**, contamos con la renta de impresoras de tonner con un sistema ahorrador de energía y de insumos. El total de equipos en renta es de 9, de los cuales se registró en el 2016 un total de **1,442,214 impresiones**, esta cifra es sin contar las impresiones que se generan de las 37 impresoras de cartucho adicionales que hay algunas oficinas del corporativo y sin contar las impresiones de las oficinas del resto de las **Unidades de Negocio**.

Nuestro reto es contabilizar el total de impresiones por año a nivel nacional y detectar si realmente son necesarias en su totalidad. En la siguiente tabla se muestra el desglose de impresiones por mes, por los equipos en renta de la UNE Metropolitana:

No.	Localidad	Modelo	No. Serie	B&N [Enero]	B&N [Febrero]	B&N [Marzo]	B&N [Abril]	B&N [Mayo]	B&N [Junio]	B&N [Julio]	B&N [Agosto]	B&N [Septiembre]	B&N [Octubre]	B&N [Noviembre]	B&N [Diciembre]
1	Oficinas Centrales	ECOSYS M3040idn	LSD6X19895	14528	13573	15873	125893	9377	9377	9863	9582	12569	19198	19587	12586
2	Oficinas Centrales	ECOSYS M3040idn	LSD6X19894	52368	12476	12587	13258	4157	4157	5963	4285	13258	8117	12633	13258
3	ZARAGOZA	FS-3040MFP+	NNJ1X00644	8563	9653	6582	9425	8963	5698	5896	65478	18680	6935	11582	14520
4	ROMA	FS-3140MFP+	NNM1900403	6358	5863	2548	8523	4125	7853	9632	2693	3955	8536	13685	9632
5	Oficinas Centrales	ECOSYS M3040idn	LSD6Y20849	12365	14258	13524	12589	2,259	9563	26853	22123	11657	39136	12845	2586
6	Oficinas Centrales	ECOSYS M3040idn	LSD6X19902	13874	13256	12482	13589	11418	11418	12587	11728	9834	25359	13487	23658
7	Oficinas Centrales	ECOSYS M3040idn	LSD6X19900	15268	12897	13647	13589	14825	14825	15116	15116	13589	26042	13654	13256
8	Oficinas Centrales	ECOSYS M3040idn	LSD6X19899	14258	13524	12587	15863	3370	3370	3383	3383	14589	6214	12586	12583
9	Oficinas Centrales	ECOSYS M3040idn	LSD6X19898	13258	13587	258	12589	12586	1821	1827	1827	14587	4212	18523	13256
TOTAL				150840	109087	90088	225318	71080	68082	91120	136215	112718	143749	128582	115,335

DESECHO ELECTRÓNICO

En 2016, se recolectaron en total 854 artículos de desecho electrónico, entre trocales, cargadores, displays, teclados, baterías infladas, celulares, entre otros, y se le dieron a un proveedor que específicamente maneja este tipo de residuos.

ECOIDEAS

En los diferentes boletines se coloca un breve mensaje con ideas para solucionar problemas o tecnología de innovación para llevar a cabo en casa de manera fácil y sin dañar al medio ambiente. En el 2016 se publicaron 5 Ecoideas:

- Reutiliza un foco y haz un florero
- Pule tus zapatos con plátano
- Limpiador de muebles casero, sin químicos
- Llantas infladas y calibradas
- Quitar manchas de tinta



CONCLUSIÓN DE NUESTRO DESEMPEÑO SOCIALMENTE RESPONSABLE EN EL 2016

Ya hemos presentado informes de responsabilidad social en años anteriores, sin embargo, este es el primer año que lo hacemos de manera más exhaustiva y nos dimos cuenta que hemos avanzado mucho, que hemos hecho grandes cosas como empresa y por nuestra gente, sin embargo detectamos varias áreas de oportunidad en las que podemos trabajar para mejorar, un ejemplo claro es que no podemos comprobar numéricamente cuánto hemos avanzado en total porque hay algunos datos que son parte de nuestra actividad que no hemos registrado, y por lo tanto, tampoco medido. Éste es un gran error, pero lo rescatable de esta experiencia es que ya estamos conscientes de ello y por ende, no nos puede volver a pasar.

No todo es caótico... Hace poco tiempo recibimos una auditoría específicamente de responsabilidad social por parte de un cliente, al finalizar la sesión nos felicitó y nos mencionó *que estamos mucho mejor que la mayoría de sus proveedores*, sin embargo, lejos de quedarnos contentos y conformes con su comentario, nos llevó a pensar en lo que podemos hacer mejor para cambiar esta percepción, ya que sabemos que estamos haciendo bien las cosas, que en general en la empresa constantemente se adoptan medidas para avanzar y distinguarnos, así que concluimos que bastarán unos ligeros ajustes para ser definitivamente *el mejor proveedor* que cualquier empresa pueda tener, ya que tenemos todo para serlo.

Quizá no estemos acostumbrados a leer textos redactados de esta manera en un documento tan importante, cuyo lenguaje debería ser solemne, técnico y formal, sin embargo, estas líneas y todo este informe se realizó con la intención de que tú compañero o compañera que estás leyendo esto, entiendas que la responsabilidad social es también asumir nuestras áreas de oportunidad para mejorar y que el objetivo de este informe, lejos de colocar sólo fotos bonitas y la información de lo mejor que hemos hecho en el año, es realmente informarte del estatus actual y avance que la empresa tuvo en este rubro.

Te invito a que así como yo, cada día te sientas muy orgulloso(a) por trabajar en **Grupo IPS**, a que pienses por ti mismo(a) y no te dejes contaminar con los comentarios pesimistas de otros compañeros (porque sabemos que eso es real y existe) y mejor enfoquémonos en nuestro trabajo para dar mejores resultados, de este modo la empresa crecerá y si eso sucede, todos ganamos, independientemente de pensar en un ascenso o aumento de sueldo, ganamos mucho si la empresa persiste por muchos años más, ya que eso nos garantiza seguir teniendo trabajo.

Te pedimos que nos tengas paciencia por los temas que aún no hemos podido resolver o que nos está costando trabajo hacerlo, nosotros quisiéramos que muchos de los temas que padeces cada día en la empresa se resolvieran rápido, sin embargo para generar soluciones de raíz hay que trabajar profundamente y eso requiere de tiempo; créeme que estamos trabajando en una buena empresa que está buscando soluciones definitivas, así que reitero, tengamos paciencia y mejor veamos con mayor optimismo todos los valores agregados y beneficios que tenemos por trabajar aquí.

Te recuerdo que este informe también lo puedes encontrar en su formato digital en nuestra página web www.grupoipsmexico.com en la sección de responsabilidad social, si tienes algún comentario o sugerencia acerca de este documento, por favor escríbeme a gess.ortiz@grupoipsmexico.com



AGRADECIMIENTOS

Este informe pudo ser posible gracias a la información, colaboración y apoyo de las siguientes personas:

- Alfredo Rivera
- Nidia Montes
- Katia Porras
- Gabriela Campos
- Gessica Ortiz
- Carmen Rosas
- Maritza Bonilla
- Guillermo Cruz
- Iván Ponce
- Ricardo Pérez
- Jaime Cisneros
- Lourdes Beltrán
- Silvia Celestino
- Víctor Sánchez
- Elena Gómez
- Karina Castillo
- Gabriela Aguilar
- Jaqueline Cortés
- Javier Sosa
- Luis González
- Armando Zúñiga