

COMUNICACIÓN DEL PROGRESO N°2 MARSH S.A.

Pacto Global
Año 2017



¡Sumate, sos parte!
Equipo de **RSE**



Contenido

NUESTRA EMPRESA Marsh & McLennan a nivel mundial.	4
MMC en Argentina. Marsh S.A. en Argentina.	4
Marsh S.A.	5
Guy Carpenter	5
Mercer	5
Nuestra presencia en el país	6
Áreas de negocio	6
1. Nuestros valores compartidos.....	7
Clientes	7
Integridad	7
Empleados	7
Ejecución.....	8
Misión	8
Visión.....	8
2. Valores Operativos. IGNITE.....	9
3. Código de Ética y Conducta, “The Greater Good”	10
Principales lineamientos y declaraciones.	11
4. Voluntariado	12
5. Estrategia de RSE.....	14
Enfoque 3D, empatía y voluntariado. Nuestro saber hacer.	14
La importancia del Voluntariado, relación con nuestra actividad profesional, el poder multiplicador de la convicción.	15
Porque empezamos por aquí. Nuestra esfera de influencia.	16
6. Nuestras cuatro áreas de acción	
Relación entre nuestras cuatro áreas de acción y los 10 principios del Pacto Global.....	17
Matriz de Materialidad, definición de áreas de interés de nuestros colegas.	18
7. Acciones desarrolladas por área.....	19
Área Social Fundación Si: www.fundacionsi.org.ar	19
Fundación Integrar. www.fpintegrar.org	22
Área Educativa	24
Escuela rural 646. Machagai Chaco	24
Reserva Ecológica Ribera Norte	26
Oficina Verde / sustentable	27
Fundación Garrahan. www.fundaciongarrahan.org.ar	28
Área Laboral	29
Talleres de voluntariado	29
Gobernanza	30
Mes del Voluntariado	30
8. Aprender de los demás.....	33
9. Un paso más hacia la construcción de una cultura corporativa socialmente responsable	33

Mensaje del Presidente & CEO de Marsh S.A.

Alejandro Guerrero

Orgullo, alegría y optimismo son solo algunos de los sentimientos que afloran a mi mente cuando pienso en los colegas que conforman esta gran familia que es Marsh S.A.

Es para mí un placer renovado afrontar desafíos con este gran equipo y así fue cuando nos comprometimos a iniciar este programa, hace ya tres años.

Hoy, con los resultados a la vista y con logros concretos, como podrán ver a lo largo de este informe podemos decir, orgullosos de nosotros mismos, que cualquier desafío es aceptable cuando la convicción y la actitud son las correctas.

Muchos han sido los avances en las diferentes áreas del programa, interactuando con la comunidad y la realidad que nos rodea, pero creo que el principal avance ha sido interno, no solo hemos crecido como organización, sino principalmente como personas.

Hemos encontrado en la coordinación y ejecución de estas políticas de responsabilidad social empresarial, el camino hacia un mejor equilibrio y balance entre los diferentes compromisos que tenemos y asumimos, como corporación y como individuos.

La tarea es en sí misma inagotable, al igual que nuestro entusiasmo y es por ello que solo resta renovar los votos por esta iniciativa de crecimiento conjunto, aprovecho esta oportunidad, para invitar a quienes aun no se hayan sumado a la misma a que lo hagan, estoy seguro que lo disfrutarán tanto, como los que ya participamos de la variada cantidad de actividades que nos ofrece el programa. También agradecer a los que ya se han sumado, e invitarlos a que contagien su alegría y actitud al resto de la organización, multiplicando el entusiasmo y la participación de todos los colegas.

Alejandro M. Guerrero
Presidente & CEO
Marsh S.A.

NUESTRA EMPRESA

Marsh & McLennan a nivel mundial.

Con raíces que datan desde 1871, Marsh & McLennan Companies es hoy un grupo de empresas con muchas ventajas competitivas.

Entre ellas están la calidad de nuestros colegas, las profundas relaciones con nuestros clientes, nuestra vasta presencia global, la profundidad del capital intelectual, y la cultura cohesiva y de colaboración.

Nuestros 60.000 colegas en todo el mundo están unidos y orientados para generar beneficio a nuestros clientes, accionistas y la sociedad.

Cada día, trabajamos para entregar un valor excepcional, ayudando a las empresas a prosperar y abordar los desafíos y oportunidades de nuestro tiempo. Es una historia de largo plazo.

Nuestros negocios son negocios en crecimiento.

Nuestra cultura se basa en la integridad, el respeto, el trabajo en equipo y la excelencia; y este conjunto de valores y creencias nos guía en todo lo que hacemos.

Somos cuatro empresas, **Marsh, Guy Carpenter, Mercer, y Oliver Wyman**, con un solo propósito: ayudar a nuestros clientes a cumplir con los desafíos de nuestro tiempo.

- Tenemos clientes en más de 130 países.
- Más de 60.000 colegas a nivel mundial.
- Ingresos anuales de U\$S 13 billones
- Una historia de 145 años de liderazgo e innovación
- Somos una de las 250 empresas de Fortune

Marsh & McLennan Companies es una firma global de servicios profesionales con dos segmentos operativos, Riesgos y Servicios de aseguramiento y consultoría, que comprende cuatro grandes empresas, cada una en un líder mundial en su campo.

Marsh S.A.

Consultoría de riesgos y Broker de seguros.

Guy Carpenter

Consultoría de riesgos y Broker de reaseguros

Oliver Wyman

Managment y consultoría comercial y estratégica.

Mercer

Talento, salud, jubilación, y consultoría de inversiones.

MMC en Argentina. Marsh S.A. en Argentina.

Marsh S.A.

Es el bróker líder mundial en seguros y gestión de riesgos.

Permite a los clientes crecer, innovar y crear valor ayudando a comprender y gestionar mejor los riesgos que enfrentan, el asesoramiento sobre riesgos emergentes y asegurar que tengan la resistencia para soportar lo inesperado.

Marsh se transforma en un socio de sus clientes para convertir la incertidumbre en Oportunidad. Marsh trabaja en nombre de los clientes de todos los tamaños y en todas las industrias, incluidas las empresas, entidades gubernamentales, organizaciones multinacionales y personas de todo el mundo. Los servicios abarcan la gestión de riesgos, consultoría del riesgo, broker de seguros, financiación alternativa de riesgos y seguros, entre otros muchos servicios ofrecidos a nuestros clientes.

Guy Carpenter

Presta servicios a clientes en todo el mundo a través del reaseguro, servicios de bróker y asesoría estratégica.

Ha estado a la vanguardia de la industria de corretaje de reaseguros durante más de 90 años. Una aguda y profunda visión del negocio y del mercado hacen de Guy Carpenter un líder de la industria de reaseguros.

Mercer

Líder global de consultoría, ayuda a los clientes a mejorar la salud, la riqueza y la carrera de su activo más importante, su gente.

Mercer ofrece asesoramiento y soluciones en las áreas de talento, la salud y de beneficios para el personal de las empresas.

Nuestra presencia en el país

Contamos con sucursales en las principales capitales y puntos estratégicos del país, lo que nos permite brindar un servicio en tiempo y forma con la mejor calidad.

Casa central

Buenos Aires, C.A.B.A, Florida 234 piso 2° y 3°.

Área Pampeana

Mar del Plata, Bolívar 3053 piso 5°.

Área Cuyo

Mendoza, Mitre 756 piso 2°.

Área Patagónica

Neuquén, Buenos Aires 373 piso 7°.

Área Litoral

Rosario, San Luis 470 piso 5° y 6°.

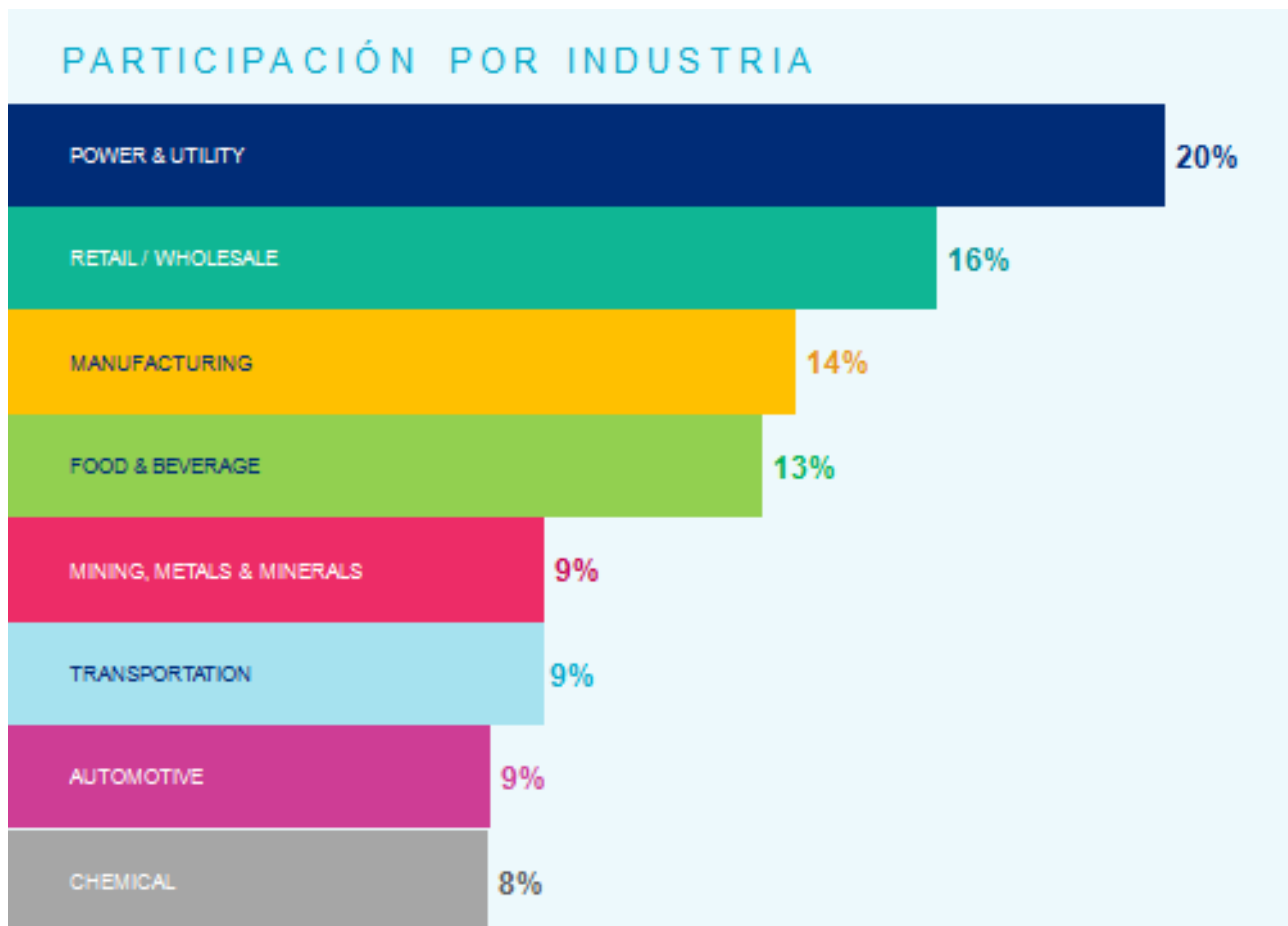
Área NOA

San Miguel de Tucumán, Maipú 50 piso 3°B.

Áreas de negocio

Brindamos servicios en una vasta y amplia gama de negocios y actividades, entre los principales podemos mencionar:

- Agricultura.
- Automotor.
- Cauciones.
- Créditos.
- Construcción.
- Energía.
- Servicios Públicos.
- Fondos de Capital Privado.
- Fusiones y adquisiciones.
- Garantías.
- Marítimo.
- Consultoría de riesgo.
- Minería.
- Patrimoniales.
- Responsabilidad civil.
- Transporte.



1. Nuestros valores compartidos

❖ Clientes

Proporcionaremos un valor excepcional a nuestros clientes a nivel mundial, cumpliendo o superando sus exigencias e innovando a fin de satisfacer sus nuevas necesidades de modo que, con el tiempo, se fomente el valor de la empresa.

❖ Integridad

Haremos negocios en consonancia con los más estrictos principios éticos y profesionales y no toleraremos ningún tipo de comportamiento que se desvíe de dichos principios. Actuaremos con integridad, honestidad, valor y respeto mutuo.

❖ Empleados

Haremos que Marsh & McLennan Companies sea un excelente lugar de trabajo para personas con talento, y trataremos a todos nuestros colegas como socios valiosos con

espíritu de colaboración, compromiso e integración. Desarrollaremos las capacidades de los empleados, rendirán cuentas de sus resultados y les recompensaremos según su desempeño a nivel individual, de equipo y como parte de nuestra Empresa.

❖ **Ejecución**

Concentraremos nuestros esfuerzos y de forma coherente cumpliremos con los compromisos contraídos con nuestros clientes, accionistas y colegas. Nos ceñiremos a los objetivos, a la disciplina en los costos y a los buenos resultados.

❖ **Misión**

Ofrecer las ideas, los servicios y las soluciones más valiosas.
Brindar oportunidades de crecimiento, contribución y prosperidad.

❖ **Visión**

Compromiso en brindar ayuda para la protección y creación de valor, a través de asesoramiento y soluciones innovadoras para nuestros clientes.

2. Valores Operativos. IGNITE.

In Touch - En contacto.

- Estar a la vanguardia manteniéndote bien informado y en contacto.
- Tener curiosidad sobre lo que pasa en el mundo y con su cliente.
- Fomentar buenas relaciones a través de una comunicación concordante.
- Trasladar pensamientos en soluciones oportunas y relevantes.

Genuine – Genuino.

- Ser auténticos con los clientes.
- Expresar francamente nuestro punto de vista y animar a los demás a que hagan lo mismo.
- Tener un debate constructivo si esta en desacuerdo.
- Hablar cuando tenga una pregunta, observación o inquietud.

Nimble – Ágil.

- Ser flexibles y reaccionar rápidamente para ofrecer resultados de calidad.
- Responder con urgencia.
- Usar su mejor juicio y mantenerse en movimiento.
- Lograr que se haga.

Inclusive – Incluyente.

- Estar abierto a las ideas, experiencias y antecedentes diversos.
- Ser accesible, escuchar y responder con respeto.
- Invitar a que otros se conecten y colaboren.
- Dar la bienvenida y animar la participación de otros.

Trusted – Confiable.

- Comportarse siempre de manera íntegra y ética.
- Ser conocidos por nuestra consistencia y fiabilidad.
- Ser responsables frente a todos los compromisos y obligaciones.
- Insistir en lo que es correcto y justo.

Engaged – Comprometido.

- Participar de forma de hacer de Marsh algo extraordinario.
- Abordar los cambios como oportunidades, optar por la forma en que Marsh Hace las cosas.
- Aprovechar las oportunidades para mejorar y aprender continuamente.

3. **Código de Ética y Conducta, “The Greater Good”**

...” Desde su publicación en 2011, “The Greater Good” se ha convertido en parte de la filosofía central de la empresa. Proporciona orientación sobre problemas legales, éticos y de riesgos que nos encontramos en nuestro trabajo y nos ayuda a pensar en cómo las acciones que realizamos afectan a los intereses más amplios de nuestros compañeros, clientes, accionistas y comunidades, especialmente cuándo no está clara la forma correcta de actuar”....

...” Recuerde que no está solo. Busque el consejo de un jefe o supervisor cuando se esté debatiendo para tomar una decisión. No se calle si algún aspecto de una transacción le preocupa. Conozca los recursos con los que contamos, como los especialistas del Departamento de Cumplimiento, Legal o de Recursos Humanos y la línea directa de Ética y Cumplimiento”...

...” “The Greater Good” describe estándares de conducta no negociables aplicables a cada uno de nosotros y, lo que es más importante, relaciona estos principios con situaciones y retos de la vida real a los que nos enfrentamos en el trabajo. Le invito a leer el código de conducta y a consultarlo con frecuencia. Se trata de una potente herramienta para el éxito de la empresa y el suyo propio ”...

Dan Glaser
Presidente y Director General
Marsh & Mc Lennan Companies.

Principales lineamientos y declaraciones.

Fomentar la confianza haciendo lo correcto.

Actuamos con integridad. Los líderes tenemos más responsabilidades.

Fomentar la confianza de los empleados.

Tratar con respeto a los demás y del mismo modo que quisiéramos ser tratados.

Ofrecemos un puesto de trabajo seguro saludable.

Respetamos la privacidad y la información personal.

Fomentar la confianza de los clientes.

Tratar a los clientes de manera justa, somos honestos y profesionales.

Protegemos la información de nuestros clientes.

Cumplimos con los requisitos especiales de los clientes gubernamentales.

Competir éticamente, Cumplimos con las leyes sobre la competencia.

No ofrecemos sobornos.

Priorizamos los intereses de los clientes a la hora de ayudarles a elegir a los proveedores.

Fomentar la confianza en la empresa.

Conocer a nuestros socios comerciales.

Cumplimos con las leyes que rigen el comercio internacional.

Luchamos contra el blanqueo de capitales y los delitos financieros.

Tratamos los conflictos de intereses con integridad.

Somos transparentes con los posibles conflictos de intereses personales.

Apelaremos al buen juicio a la hora de recibir o dar regalos o entretenimiento.

Establecemos una comunicación sincera y profesional con los inversores y el público en general.

Fomentar la confianza de las comunidades en las que trabajamos.

Ejercer buena ciudadanía.

Contribuimos al desarrollo de las comunidades en las que trabajamos.

Somos respetuosos del medio ambiente.

Actuamos responsablemente en el proceso político.

Ejercer Buena ciudadanía.

Estamos comprometidos con las comunidades en las que operamos y donde nuestros empleados viven y trabajan. Demostramos nuestra responsabilidad social corporativa a través de contribuciones con fines benéficos, asistencia gratuita, voluntariado de los empleados y las asociaciones con organizaciones cuyos programas y servicios ayudan a las comunidades y a las personas en riesgo.

4. Voluntariado

Marsh y su empresa matriz, Marsh & McLennan Companies, comparten una historia orgullosa de servicios y apoyo a las comunidades en las que trabajamos y donde viven y trabajan nuestros empleados. Nos comprometemos en todo momento para llevar a cabo negocios de una manera responsable y demostramos nuestra responsabilidad social empresarial (RSE) a través de una serie de programas y actividades bajo el lema de "Ayudando a las personas y comunidades en riesgo."

Los elementos básicos de nuestro programa de RSE son la filantropía y el voluntariado de los empleados y la sostenibilidad.

Marsh hace donaciones a una amplia gama de organizaciones benéficas y sin fines de lucro. Políticas y directrices para la entrega generales se establecen en el centro, con la administración país les aplica en su caso a nivel local.

El personal de Marsh es animado a comprometerse con, y contribuir al bienestar de sus comunidades locales. Este apoyo varía de un país a otro y se demuestra en una variedad de maneras, incluyendo la provisión de licencia pagada de un día para ayudar en un proyecto de la comunidad y que tienen una parte de la recaudación de fondos de caridad de un empleado igualada por la compañía.

Reconocemos nuestra responsabilidad de hacer negocios de una manera que protege y mejora el estado del medio ambiente para las generaciones futuras

Además de lo anterior, todos los empleados de Marsh & McLennan Companies están obligados por nuestro Código de Conducta, conocido como "The Greater Good", que incluye una sección sobre "Fomento de la confianza con las comunidades."

La compañía también aplica una sólida política de diversidad e inclusión en apoyo de un objetivo clave para atraer, retener, desarrollar y motivar a los mejores en nuestros campos de la actividad, en todos los niveles.



Global Volunteer Month (GVM) in May was an enterprise-wide initiative that focused on making an impact on the world around us.

We are pleased to report that Marsh colleagues turned out in record numbers for GVM this year, volunteering a total of 14,068 hours, an 89% increase over 2016.

Your actions during GVM exemplify that when we work together, we are able to achieve great things for our clients, society, and each other.



A RECORD GLOBAL VOLUNTEER MONTH FOR MARSH

The impact from this year's GVM is truly significant. In addition to 14,068 total volunteer hours, together we achieved:

- 1,899 volunteers (98% increase compared to 957 volunteers in 2016).
- 7,820 skills-based hours.
- 11,022 (or 78%) hours were volunteered alongside colleagues.
- 2,535 hours logged with nonprofit partners.

Behind these impressive statistics, there are a number of inspirational volunteering stories of colleagues making a difference. We received so many great volunteer blogs and stories.

Read a roundup article and view a slide show on *Marsh Connections* that captures some highlights of our colleagues' valuable efforts and the impact they had on their communities.

5. Estrategia de RSE

Enfoque 3D, empatía y voluntariado. Nuestro saber hacer.

En Marsh entendemos que el riesgo no es una fuerza incontrolable. Por el contrario es un componente más dentro de una cartera integral de activos y pasivos y como tal se puede gestionar, optimizar y obtener un beneficio de él.

Administrar el riesgo de manera efectiva es mucho más que el simple aseguramiento: consiste en generar oportunidades de control de costos, en liberar capital y en finalmente favorecer un crecimiento sostenible.

Esta perspectiva de gestión de riesgo es fruto de más de 30 años de experiencia e innovación constante. Pero para que un programa de administración de riesgos sea eficaz, debe comenzar por un principio básico: **Entendimiento**. La clave está en comprender los objetivos del negocio de nuestros clientes, su tolerancia al riesgo, los verdaderos factores de riesgo que afectan a su compañía, y el equilibrio entre riesgos asegurados y capital circulante. Este enfoque que llamamos **“3D”**, está sustentado fundamentalmente sobre un principio básico: el entendimiento de su negocio.

Esto nos permite:

- “Definir” oportunidades para reducir riesgos, mejorar la eficiencia y reducir costos.
- “Diseñar” una estrategia óptima de administración de riesgos, a la medida de cada situación y perfil de riesgo.
- “Dar” (Entregar) resultados, alineados con los objetivos de cada negocio.

Entendemos que la mejor manera de plasmar la RSE en nuestra empresa es precisamente haciendo lo que sabemos hacer, y como la descripción del enfoque **3D** lo indica, el entendimiento profundo de cada situación, nos permite luego la mejor aplicación de nuestros recursos.

Así, inspirados en los principios declamados en el Pacto Global, hemos alineado nuestra energía al entendimiento de cuatro áreas de acción: **Social, Educativa, Laboral y Ambiental**, y dentro de ellas hemos seleccionado diferentes de grupos de interés, que las representan.

Así hogares de niños, escuelas rurales, otras fundaciones y ONG'S, reservas ecológicas, nuestros propios colegas y sus familias, son el destino de nuestra atención y cuidado.

En estas cuatro áreas, aplicamos el mismo enfoque 3D que describíamos antes, desde el “entendimiento” de lo que sucede, “definimos” oportunidades para intervenir y ayudar, “diseñamos” una estrategia y plan de acción para llevarla adelante y finalmente “damos”, entregando resultados.

La importancia del Voluntariado, relación con nuestra actividad profesional, el poder multiplicador de la convicción.

Este enfoque torna vital la participación de nuestros colegas en cada una de esas etapas, quienes ya entrenados para ello dentro de las actividades habituales del negocio, ahora son invitados y desafiados a traspasar esas fronteras, para incluir a la responsabilidad social empresarial como parte del mismo.

Esto nos ha permitido comprender, que nuestra responsabilidad no se agota en el alcance de los presupuestos o de los resultados esperados, sino en la visión global de que nuestro humilde aporte, ayudará también a cambiar otras realidades, y aunque muchas veces esos cambios parezcan de menor importancia a la distancia, son “esenciales ladrillos” para la construcción de un mundo mejor y más equitativo.

Es allí también, y una vez más en función de nuestras herramientas, que nos hemos apoyado en nuestros clientes y nuestros proveedores para alcanzar y lograr la mayor cantidad de sinergias posibles en pos de las cuatro áreas mencionadas más arriba.

Por estas razones entendemos que el voluntariado es la herramienta esencial para dar inicio a nuestra tarea, la cual no tiene final, pero si la obligación de crecer y multiplicar el esfuerzo en función del bien común y la salvaguarda de los 10 principios declarados en el pacto global.

Creemos que el voluntariado, es como la piedra que se arroja en el estanque, produciendo ondas que inexorablemente van hacia afuera extendiéndose y abarcando cada vez más espacio, llegando a todos lados sin excepción.

Nuestros colegas voluntarios, son la piedra que genera esas ondas, y confiamos que al igual que ellas, se irán sumando cada vez más a esta iniciativa, no solo dando más y mejor sentido a nuestro trabajo en Marsh, sino acrecentando la conciencia de un mundo con mayor equidad.

Entendemos que el Voluntariado exige, Empatía.

Empatía, significa ponerse en el lugar del otro, y ese es, a nuestro humilde entender el primer paso, la piedra en el estanque, para comenzar a caminar este hermoso y gratificante camino de la responsabilidad social empresarial.

En nuestro primer reporte habíamos contado que ...”Sobre la base de nuestros valores y principios corporativos, sumamos esta iniciativa confiados en el poder multiplicador de la convicción y por esa razón es que, en esta primera etapa de nuestro plan, nuestros colegas y el voluntariado son el foco de atención, nuestros cimientos”.... Y esto ha sido así de tal manera y tanto, que el crecimiento de colaboradores, áreas de participación y talleres han crecido de manera muy significativa, como lo muestran las siguientes líneas.

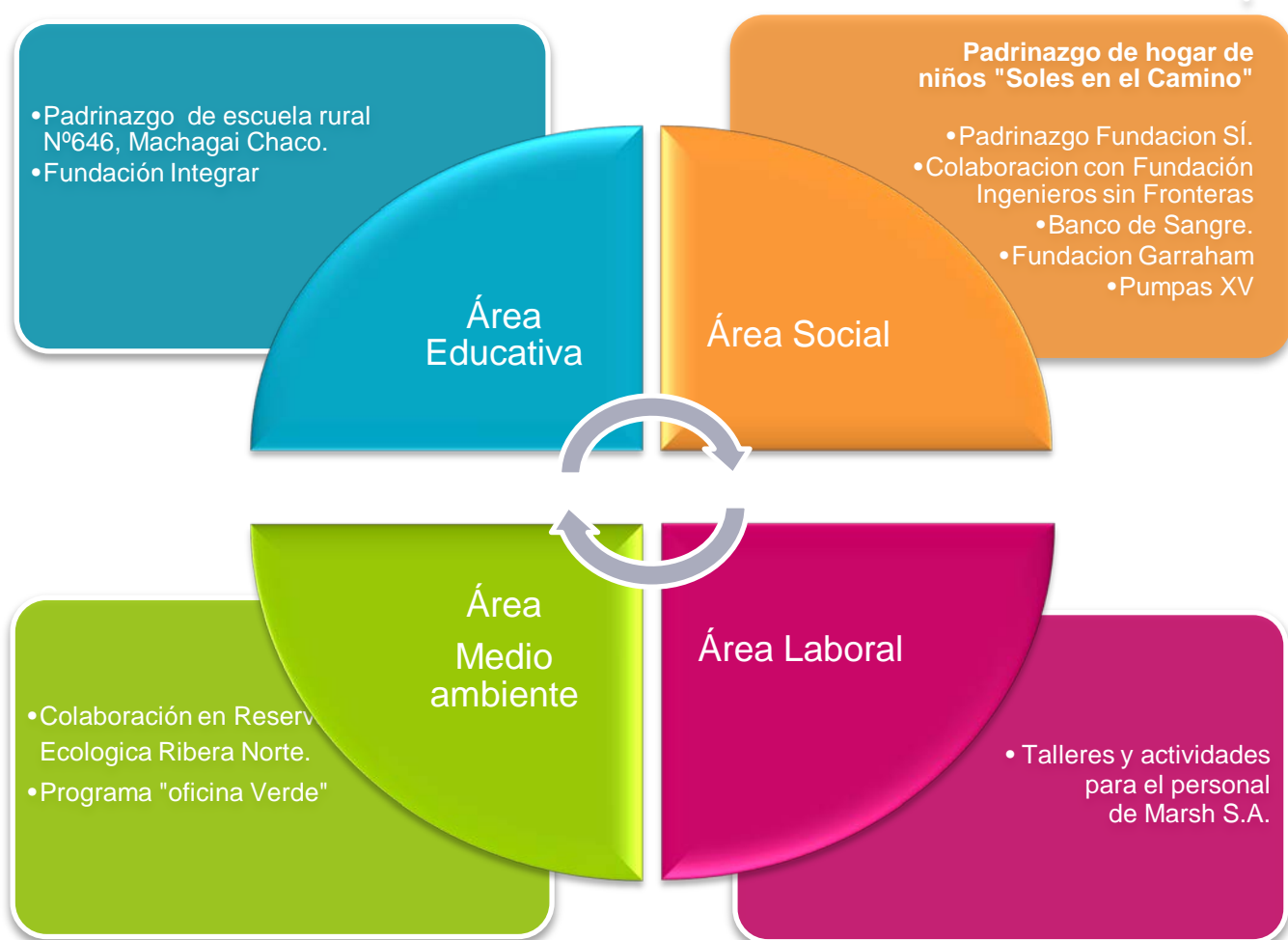
Mantendremos este fundamento para fortalecer nuestras acciones y nuestro programa, cada vez más colaboradores se suman con alegría y dedicación, convirtiendo a la responsabilidad social empresarial, nuestra forma de hacer las cosas.

Porqué empezamos por aquí. Nuestra esfera de influencia.

La verdadera comprensión del concepto y el alcance de la RSE nos ha permitido adoptar una visión mucho más amplia, integrándose a nuestra agenda como un aspecto medular del ADN de la compañía, asumiéndola como una cuestión cultural, definiendo el modo en que hacemos las cosas, y permitiéndonos tomar decisiones en relación a todos los grupos de interés, alineados al cumplimiento de metas empresariales compatibles con los tres vértices del desarrollo sustentable: Valor Económico, Valor Social y Valor medioambiental.

Este cambio de percepción ha facilitado el desarrollo de nuevos esquemas de comportamiento, herramientas metodológicas y modelos de buenas prácticas que nos permitieron orientar nuestra gestión corporativa hacia la sostenibilidad, la responsabilidad y el compromiso social.

6. Nuestras cuatro áreas de acción



Relación entre nuestras cuatro áreas de acción y los 10 principios del Pacto Global.



Área Educativa

- Apoyar y respetar la protección de los derechos humanos proclamados en el ámbito internacional.



Área Social

- Asegurarse de no ser cómplices en abusos de los derechos humanos.



Área Ambiental

Apoyar los métodos preventivos con respecto a los problemas ambientales. Adoptar iniciativas para promover una mayor responsabilidad social. Favorecer el desarrollo y la difusión de tecnologías respetuosas con el medio ambiente.



Área Laboral

- Respetar la libertad de asociación y el reconocimiento efectivo del derecho a la negociación colectiva.
- Abolir de forma definitiva el trabajo infantil.
- Eliminar la discriminación en el empleo y la ocupación.
- Trabajar contra la corrupción en todas sus formas, incluyendo la extorsión y el soborno.

Matriz de Materialidad, definición de áreas de interés de nuestros colegas.

Las áreas de acción de interés para nuestros colegas se mantienen en las seleccionadas para el año anterior, aunque surge para esta oportunidad la inquietud de trabajar e incursionar en lo que podemos definir como “Promover las habilidades Propias”, es decir acentuar las instancias donde podamos interactuar aportando conocimientos específicos sobre áreas de seguros, análisis y evaluación de riesgos, y otras areas donde nuestra empresa se desarrolla comercialmente.



7. Acciones desarrolladas por área

Área Social

Fundación Si: www.fundacionsi.org.ar

“Si” es una fundación que tiene como principal objetivo promover la inclusión social de los sectores más vulnerables de Argentina.

El trabajo es llevado adelante por un gran número de voluntarios mediante un abordaje integral que trabaja la asistencia, la contención, la capacitación, la educación y la cultura del trabajo.

Quiénes formamos SI, creemos en el trabajo de igual a igual, en el trabajo en equipo, en la heterogeneidad de los grupos, en la complementación y en las nuevas generaciones.”

Marsh colabora con esta fundación, realizando aportes monetarios periódicos, que son destinados a la concreción de los siguientes proyectos que la fundación lleva adelante, a los cuales nuestros colegas están invitados a participar en carácter de voluntarios, colaborando con esos objetivos.

Proyecto Residencias estudiantiles

Objetivo. Promover el incremento de oportunidades para el acceso de los jóvenes de zonas rurales a la educación, al conocimiento y al trabajo digno, con miras a alcanzar el desarrollo sustentable. Estimular las vocaciones tempranas de los jóvenes de zonas rurales en el ámbito del conocimiento, articulándolas con las necesidades y demandas de la región.

Recorridas por el Frio

Objetivo. Acompañar a quienes duermen en la calle, mejorando su calidad de vida y trabajando en la reinserción social, escolar y laboral.

Es un trabajo artesanal, de persona a persona. Utilizamos la sopa como herramienta que nos permite acercarnos, y una vez que se ha generado un vínculo de confianza y afecto comienzan a intervenir las siguientes áreas de la fundación:

Adicciones, Inclusión Laboral, Inclusión escolar, Materno Infantil, Salud, Casos Complejos, Jubilaciones, Asistencia Social, Teatro, Documentación, Asesoramiento jurídico, Psicología, Animales.

Actualmente las recorridas se realizan todos los días del año y son cientos de voluntarios los que diariamente recorren las calles con alimento caliente y abrigo para acompañar a quienes duermen a la intemperie.

SI, pueden!

Programa de Inclusión Social y Contención para niños y adolescentes. Objetivos:

Generar un espacio de contención en los centros que implementaremos el programa, donde los chicos y jóvenes de allí puedan expresarse y encuentren su lugar de pertenencia

Establecer un vínculo de confianza y afecto con los chicos, sus familias y los voluntarios del centro. Desarrollar un abordaje integral que nos permita profundizar en cada una de las problemáticas con las que nos vayamos encontrando.

Transformar al "beneficiario" en "protagonista".

El Programa se desarrollara en 41 Comedores Comunitarios, Hogares y Centros de Día de Buenos Aires, Jujuy, Salta, Córdoba, Corrientes, Misiones, Chaco, Santiago del Estero, La Rioja, Rio Negro, Neuquén y Misiones.

Banco de instrumentos musicales

Objetivo. Fortalecer los niveles de educación, incentivar la autoestima, y desarrollar valores de disciplina y responsabilidad. El banco de instrumentos musicales de la Fundación Sí es un proyecto, que surge por iniciativa de Soledad y Natalia Pastorutti, que colecta instrumentos musicales y los entrega en préstamo gratuito a niños y adolescentes argentinos de bajos recursos de Argentina.

El programa otorga múltiples beneficios relacionados con el desarrollo humano y social, disminuyendo los riesgos de grupos vulnerables al ocupar su tiempo en actividades creativas, propiciando elementos de desarrollo afectivo, habilidades de socialización y participación comunitaria.

Además de colaborar con estos y otros proyectos que lleva adelante la fundación SI, (ver: www.fundacionsi.org.ar) Recibimos de parte de la Fundación, Charlas sobre distintos aspectos del voluntariado, y coordinación conjunta de talleres diversos, los que se desarrollan tanto en la sede de la Fundación como en nuestras oficinas de trabajo.

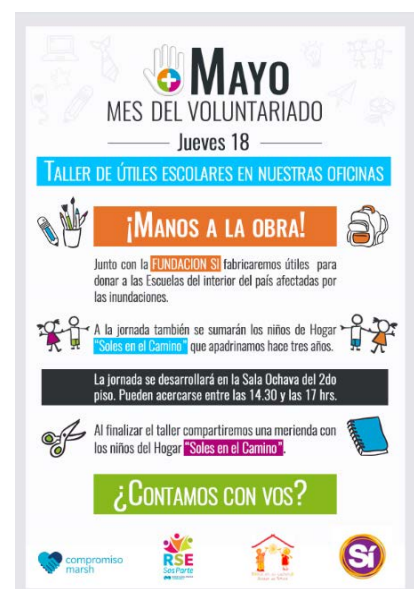
- Taller de panadería para producir panes que serán destinados a los comedores o a la gente en situación de calle.
- Talleres de tejido o confección de bufandas para el programa de recorridos por el frío.
- Talleres de armado de juguetes para destinar a niños en hogares vulnerables.

Hogar Soles en el Camino. www.solesenelcamino.org.ar

Objetivos: Concretar acciones que correspondan con el interés superior del niño/a y adolescente; tendiente a favorecer el pleno desarrollo físico, evolutivo, psicológico, cultural, moral, espiritual y social, para lograr el desenvolvimiento de sus potencialidades y el despliegue integral y armónico de su personalidad. (Art. 3 – Convención Derechos del Niño)

Convencidos de que de esta manera formamos y educamos a ciudadanos que puedan ejercer sus plenos derechos y libertades responsablemente.

El trabajo en el Hogar consiste en posibilitar a nuestros niños y niñas de todo lo necesario, para que puedan transitar su



desarrollo integral y encaminar sus vidas de la mejor manera posible.

Aquí, los llevamos a la escuela, al médico, festejamos sus cumpleaños, facilitamos que practiquen diferentes deportes y expresiones artísticas, les brindamos asistencia habitacional, acompañamiento terapéutico y tratamos de que JUNTOS compartan la experiencia de crecer en un ambiente lo más parecido posible al de una familia.

Dentro del Proyecto institucional tenemos como eje el hecho de que cada niño pueda participar de experiencias sociales comunitarias que le permitan integrarse y desarrollar sus propias potencialidades, con el fin de ser protagonista del cambio y poder tener su propio proyecto de vida.

Actualmente en el Hogar “Soles en el Camino” viven en el Hogar 25 niños entre 1 y 18 años, asistidos por un amplio grupo de personas desde lo convivencial y lo profesional.

Marsh colabora con el hogar con donaciones dinerarias periódicas que permiten afrontar parte de los gastos necesarios para su funcionamiento y cuidado de los niños.

También, hemos diseñado de manera conjunta un plan de remodelación del hogar el que se va ejecutando en la medida de las posibilidades funcionales del hogar y de nuestros voluntarios y recursos.

Hemos contribuido para solucionar inconvenientes de suministro de agua, filtraciones y goteras, ayuda en el mantenimiento edilicio, mejoras en los baños de los niños, donaciones de ropa, útiles, juguetes, participado en las fiestas de Navidad y Día del Niño, donaciones de zapatillas, ayuda para que los niños tengan posibilidad de salir de vacaciones.

También suministramos las coberturas de seguro necesarias para el funcionamiento del hogar y protección de sus riesgos.



Parque de la Costa con los niños del Hogar
“Soles en el Camino”

Acompañamos a los niños del Hogar a pasar el día en el Parque de la Costa.

Jueves 27 de julio	Horario: 10 a 16 hs.	Salimos desde el Hogar y regresamos al mismo punto.
-----------------------	-------------------------	---

Previo a inscribirte, consultá con tu supervisor a fin de no afectar la calidad en el Servicio.
¡Los cupos son limitados!

¡Sumate, esa parte!
Equipo de RSE

Establecemos sinergias con nuestros clientes para la solución de diferentes cuestiones y problemas en el hogar, ya sea el envío de mercaderías, o la provisión de elementos necesarios para alguna remodelación, servicios, o cualquier otra sinergia que entendamos posible con nuestros clientes y que nos permita la concreción de nuestros objetivos a ayuda y colaboración.

Ingenieros Sin fronteras. www.isf-argentina.org

Objetivo: Colaborar en la construcción de una sociedad justa, inclusiva y solidaria mediante la elaboración participativa de proyectos integrales con base tecnológica.

Promover una ingeniería orientada al desarrollo humano sostenible, al cumplimiento de los Derechos Humanos, al cuidado de la naturaleza y al fortalecimiento de las poblaciones en situación de vulnerabilidad.

Impulsar un espacio que integre la diversidad y movilice la participación ciudadana.

Es una asociación civil interdisciplinaria que trabaja por el desarrollo local de comunidades en situación de vulnerabilidad a través de proyectos de ingeniería.

Desarrollamos proyectos de ingeniería con un enfoque integral en conjunto con comunidades de la República Argentina.

Trabajamos con distintas instituciones, cooperativas y organizaciones sociales en sectores urbanos y rurales.

Promovemos el trabajo voluntario, la participación y la formación de alianzas colaborativas con instituciones y organizaciones del sector público y privado de la República Argentina y otros países. Desde Marsh S.A. colaboramos con la fundación aportando diferentes tipos de seguros para cubrir riesgos de accidentes personales de los voluntarios, equipos y distintas situaciones de riesgo que se plantean en los trabajos que desarrollan los voluntarios.

Fundación Integrar. www.fpintegrar.org

Fundación Integrar se dedica a promover el desarrollo personal de jóvenes, brindando oportunidades de educación superior a quienes mas lo necesiten. El principal objetivo es acompañar a los estudiantes para que puedan sostener y finalizar sus estudios de nivel superior y puedan convertirse en profesionales.

**Creemos que los jóvenes que se cuestionan
su futuro, quieren ser profesionales
y no tienen los medios para hacerlo,
deben ser apoyados en todo sentido.**



Marsh Argentina ha colaborado con la Fundación Integrar aportando Becas destinadas a sus alumnos, como próximo paso estaremos aportando no solo dinero sino el tiempo y esfuerzo de nuestros colegas, quienes participaran como tutores.

Los Pumpas XV.

Marcelo Goldman (32) ha jugado al rugby desde pequeño y hace ocho años hay una persona que lo acompaña siempre: su cuñado, Guillermo Palumbo (30).

Si bien el joven es un fanático, como tiene síndrome de Down sólo podía ver los partidos desde afuera de la cancha. Sin embargo, el año pasado nació Pumpas XV, un equipo nacional que integra a jugadores con discapacidad y facilitadores.

Goldman explica que el equipo fue creado por Daniel Fernández, papá de un niño con síndrome de Down. En un primer momento armó un grupo de rugby inclusivo en el club Banco Hipotecario (de Buenos Aires). La idea era que las personas con discapacidad pudieran jugar a este deporte con

sus familias, ya que muchos participaban en los clubes, pero desempeñando tareas de colaboración.

Con el tiempo, Fernández descubrió la modalidad “Mixed Ability Rugby”, que se basa en que, de los 15 integrantes del equipo, 6 o 7 son personas con discapacidad -síndrome de Down, afectación cognitiva, trastorno del espectro autista- y 8 o 9 son facilitadores, es decir jugadores con experiencia o ex jugadores. En general, estos suelen ser familiares o amigos.

El nombre del grupo surge de la conjunción de como se llaman los dos seleccionados nacionales: Pumas y Pampas XV. Hoy cuenta con casi 50 jugadores de distintos clubes de todo el país.

Marsh S.A. se enorgullece de apoyar a los Pumpas XV.

Área Educativa

Escuela rural 646. Machagai Chaco

Se trata de una escuela rural situada en la localidad de Machagai, paraje rural “El Aguara”, provincia de Chaco, Argentina.

La escuela alberga niños de escolaridad pre-escolar y primaria desde 3 a 13 años. Cuenta actualmente con una nomina de 65 chicos, pertenecientes a la comunidad local de unas 25 familias.

Se trata de una localidad con serios problemas de sustentabilidad, desde la inclusión social de sus habitantes, la disponibilidad de agua potable, la educación, la posibilidad de trabajo, entre otras dificultades.

La escuela se convierte así en el centro de actividad de esa comunidad y en la posibilidad concreta para los niños de la misma de recibir no solo educación formal, sino también apoyo de todo tipo para ellos y sus familias.

Así, alimentos, ropa, calzado, muebles, juguetes, entre otros son donados por Marsh de manera permanente, para contribuir al sostén de la misma.

Están donaciones son coordinadas por nuestros voluntarios, quienes las colectan, clasifican y despachan a destino, de manera programada a lo largo del año.

Mientras tanto otro grupo de colegas voluntarios de Marsh, han realizado junto con la directora de la escuela un exhaustivo relevamiento de los requerimientos edilicios y funcionales del lugar, para establecer un programa de largo plazo que determina la concreción de obras tales como:

- Cambio completo de las instalaciones eléctricas de la escuela.
- Provisión de luminarias para aulas, salones, galerías y parque exterior.
- Reciclado de tanque cisterna para colecta de agua de lluvia, en acción conjunta con los bomberos voluntarios de la zona, quienes instruyeron a las familias sobre la prevención de colectar agua de lluvia y mantenimiento de la cisterna de la escuela.
- Cambio de tanque de agua escuela.

- Cambio de bombas de agua.
- Cambio completo de la instalación de agua y sanitaria.
- Provisión de agua a escuela (baños, cocina, parque y huerta) y acceso agua a la comunidad.
- Rehabilitación de los baños de los niños y dirección.
- Suministro de muebles para salita preescolar, aportados por fundación SI, y pintados y acondicionados por nuestros colegas, en talleres desarrollados ad hoc.
- Provisión de filtros de agua Lifestraw , para facilitar “Agua Segura” (para más información Ver www.Lifestraw.com) , y potable a los niños y a la cada una de las casas de las familias de la comunidad.
- Charlas de capacitación a padres y familiares de los niños en relación a los cuidados necesarios sobre el consumo de agua insegura.
- Acondicionamiento de uno de los salones disponibles para la instalación del comedor de los niños, instalación de agua potable, instalación de gas, instalación de termo tanque, instalación de alacenas y luminarias. Vale recordar que los niños que asisten a la escuela reciben a diario el desayuno y el almuerzo, siendo en muchas ocasiones las únicas comidas al día que reciben. Contar con esta posibilidad ayuda no solamente a su alimentación y salud, sino que contribuye notablemente a la asistencia a la escuela, permitiendo también así la educación formal.
- Envío de colectas de alimentos, ropa, juguetes, regalos, calzado, y equipamiento didáctico, por parte de nuestros colegas, quienes colectan seleccionan y envían periódicamente estos elementos.
- (En proceso) Reciclado de la huerta de la escuela para producción de alimentos para la escuela y la comunidad, junto con técnicos del INTA (Instituto Tecnológico Agropecuario Argentino) en aplicación de su programa Pro huerta. (ver www.prohuerta.inta.gov.ar)
- (en proceso) cambio de perforaciones para extracción de agua segura de napa a profundidad.
- Pintura completa de la escuela.
- Cerramiento y techado de Patio de la escuela.
- Reactivación de la Cooperadora Escolar a facilitar la integración de la comunidad a las actividades de la escuela y potenciar desarrollos entre ambos.
- Instalación del área de juegos y deportes.

Vale destacar que a pesar de la distancia que separa a nuestras oficinas y colegas de la escuela, más de 1300 km, no ha sido impedimento para que nuestros voluntarios resuelvan con éxito los inconvenientes logísticos para brindar esta asistencia.

Se han logrado importantes asociaciones estratégicas con clientes, empresas de transporte, por ejemplo, mostrando una vez mas las habilidades para la intermediación y brindar soluciones específicas a los problemas.



Área Ambiental

Reserva Ecológica Ribera Norte

Esta área protegida tiene como objetivo principal conservar un relictos de selva en galería o bosque ribereño. Se pueden encontrar 300 especies vegetales y 200 especies de aves de las cuales cerca de 50 nidifican en el refugio, además de gran variedad de peces, anfibios, reptiles y mamíferos. Es una de las pocas posibilidades de conocer cómo era la costa rioplatense en sus comienzos.

Ubicada en Camino de la Ribera entre López y Planes y Los Álamos, Acassuso, esta área alberga dentro de su flora 6 comunidades vegetales: el Juncal, el Matorral Ribereño, el Sauzal, el Ceibal, el Pajonal y Vegetación Flotante. Un sendero artificial de 1.200 metros de longitud recorre los ambientes naturales mencionados.



El manejo técnico y administrativo de Ribera Norte está a cargo de la Dirección de Ecología y Conservación de la Biodiversidad de la Municipalidad de San Isidro. Pcia. de Buenos Aires.

Desde Marsh colaboramos con la Reserva de diferentes formas, un grupo de Voluntarios asiste de manera periódica los primeros sábados de cada mes a realizar tareas de mantenimiento y limpieza de residuos que las aguas del Río de la Plata dejan en la misma, después de cada creciente, así son retiradas cientos de botellas plásticas, bolsas, papeles y otros residuos para que no afecten a la flora y la fauna del lugar.

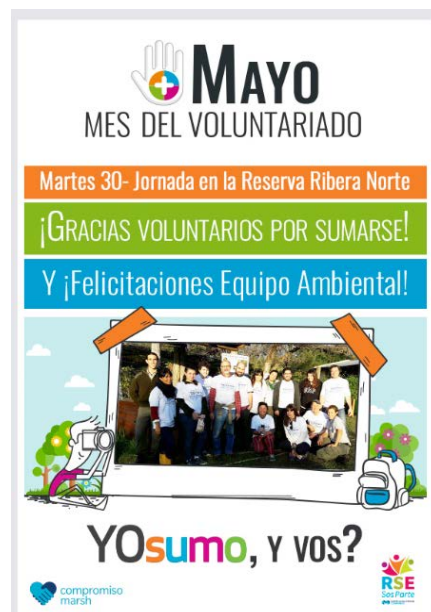
Hemos instalado el sistema de agua para riego del vivero, donde se siembran y cultivan especies autóctonas con el fin de ser replantadas en diferentes sitios de la reserva y también de la ciudad.

Se han realizado jornadas de plantación de árboles en calles de la ciudad por parte de nuestros voluntarios.

Compra de equipamientos diversos, para la gestión de los guarda parques.

Remodelación y equipamiento completo de la sala de tratamiento de fauna, allí se atienden en primeros auxilios a los animales lastimados que aparecen en la reserva, para luego ser liberados a su hábitat natural.

Tenemos aún pendiente, trabajos de remodelación del vivero,



aplicación de lonas media sombra, acondicionamiento de mesadas para plantines, Arreglos de senderos internos, Mejora de la señalización y otras tareas coordinadas con la dirección de la Reserva.

Oficina Verde / sustentable

Dentro de este programa se involucran en realidad muchas áreas y colegas aportando a diario su compromiso con esta iniciativa.

- Se han reducido de manera significativa la cantidad de impresiones en papel, debido a la instalación de impresoras doble faz.
- Todas las hojas que por alguna razón puedan ser reutilizadas como borradores, quedan a disposición de los colegas en bandejas especialmente destinadas a esa función.
- Todo el papel, descartable, se destina en otros recipientes para ser tratado posteriormente en tareas de reciclado.
- Se han eliminado todos los vasos de material plástico utilizados en las reuniones de trabajo. A cambio de ello cada colega tiene su propio vaso acrílico para bebidas frías y su propia tasa térmica para bebidas calientes, esta simple medida no solo ha representado un ahorro en gastos, sino también una contribución a evitar el uso de materiales de difícil reciclado y biodegradación.
- En todo lugar donde haya una canilla se recuerda el uso consciente del agua.
- En todas las oficinas existen anuncios sobre el uso racional de la energía, además se han realizado campañas especiales en relación a apagar luces innecesarias, desconectar los cargadores de teléfono cuando no se usan, y otras medidas que conducen no solo al ahorro de energía sino a la concientización en relación a minimizar nuestro impacto ambiental.



Fundación Garrahan. www.fundaciongarrahan.org.ar

La Fundación Garrahan es una entidad de la sociedad civil cuya misión es alentar en todos los aspectos el desarrollo del hospital de pediatría Prof. Dr. Juan P. Garrahan.

Su objetivo principal es el apoyo permanente tanto a las actividades asistenciales como a las de docencia e investigación. Asimismo, esta Fundación presta atención a las necesidades sociales y emocionales de los pequeños pacientes y sus familias, preferentemente a los más necesitados. El cumplimiento de su misión se realiza a través de distintos programas que articulan la participación comunitaria.

Nuestra institución trabaja con la convicción que es un derecho que todos deben alcanzar.

¿EN QUÉ INVIERTE SUS INGRESOS LA FUNDACIÓN?

- Compra de insumos y equipamiento médico de avanzada tecnología que son incorporados a los distintos servicios del Hospital.
- Formación y capacitación de médicos, enfermeras y demás integrantes del equipo de salud.
- Funcionamiento y sostén de Casa Garrahan.
- Financiamiento de diversos programas:
- Docencia e Investigación
- Biblioteca
- Editorial
- Escuela Hospitalaria
- Equipamiento Informático
- Ayuda social a niños carentes de recursos. Provisión de oxígeno y viáticos
- Mantenimiento Edificio.

Especial mención amerita el programa que llevamos adelante junto con la Fundación Garrahan a través del cual se procede a la recolección de

- Tapitas plásticas de envases.
- Llaves en desuso.
- Papeles en desuso.
- Clasificación de residuos según sus características de reciclado.

Todos estos materiales son recolectados en lugares y recipientes destinados especialmente a esa función, y retirados periódicamente por la Fundación Garrahan, para ser reciclados luego de diferentes formas. Por ejemplo con las tapitas plásticas se funden e inyectan nuevamente como materia prima, en la producción de elementos de limpieza como escabas plásticas o palitas, para luego ser vendidas al público en general en cadenas de supermercados de Argentina. Con los fondos recaudados la Fundación Garrahan compra insumos para su hospital de niños, produciéndose así una cadena de valor excepcional, donde varios grupos de interés se interrelacionan con el mismo objetivo final, dando sentido particular a cada eslabón de la cadena.

Además personal de la Fundación Garrahan nos ofrece a lo largo del año varias charlas y talleres relacionados con el reciclado de los residuos, completando así la etapa de concientización sobre el tema ambiental.

Área Laboral


Talleres de voluntariado

Como explicamos en la sección de Estrategia, el voluntariado se ha transformado en nuestra base de acción. Además de los motivos expresados, creemos que el voluntariado a lo largo del tiempo se ira mezclando con nuestra propia cultura, para transformarse en la “forma en que hacemos lo que hacemos”, Es por ello que los talleres se han convertido en una herramienta muy útil y eficaz, para vincularnos mas, conocernos mas, compartir mas. Resulto curioso descubrir la habilidades que colegas que tenemos a diario trabajando cerca, desconocíamos tenían.

Es muy gratificante para todos compartir esos espacios y momentos, donde no existen jerarquías, ni puestos, ni roles, ni ningún otro tipo de discriminación o etiquetamiento de algún tipo. Allí, todos Somos Parte!!, honrando al nombre de nuestro programa de RSE.

Hemos tenido a lo largo del año varios talleres, que se realizan en horarios laborales, en horarios de almuerzo, o simplemente después de hora, en las propias oficinas.

- Tejido de mantas para Niños Hogar Soles en el camino.
- Confección de Bufandas, para gente en situación de calle Fundación SI.
- Talleres de panadería, amasado y cocción de panes para gente en situación de calle.
- Armado de juguetes.
- Pintura de muebles para sala preescolar de escuela rural.
- Envoltura de regalos de Navidad para niños hogar Soles en el camino y de Escuela Rural Machagai.
- Curso de Autonomía Escolar.



MAYO
MES DEL VOLUNTARIADO

HABILIDADES PARA EL MUNDO DEL TRABAJO
Martes 16

Recibimos a los hijos de nuestros colegas y a 25 alumnos del Colegio Manuel Belgrano que se suman a la jornada “**Habilidades en el mundo del trabajo**”.

Coordinado por **Junior Achievement** y a cargo de nuestros colegas voluntarios, los alumnos próximos a insertarse en el ámbito laboral, abordarán conceptos como trabajo en equipo, comunicación, liderazgo, exploración de carreras, establecimiento de metas, diseño de CV, entrevistas.

GRACIAS POR SUMARSE EN ESTA INICIATIVA
¡BIENVENIDOS!

Logos: compromiso marsh, RSE Somos Parte



¿CONTAMOS CON VOS?
mmc.volunteermatch.org

Logos: compromiso marsh, RSE Somos Parte

Gobernanza

Vale mencionar que toda la gobernanza y coordinación del plan de RSE de nuestra empresa es completamente Voluntario, ninguno de nuestros colegas recibe alguna remuneración por su participación en el mismo. Sin embargo quienes se suman si asumen la responsabilidad de llevarlo adelante con integridad, responsabilidad y compromiso.

La conducción del programa está a cargo de un comité de RSE conformado por seis miembros:

Alejandro Guerrero	Presidente & CEO - Marsh S.A.
Aurora Padillo	Directora - Comercial
Gonzalo Castro Feijoo	Director – Sales & Business Development
Diego Escot	Director – CFO
Roberto Timms	Team Leader - Institucional
Federico FulchiLacroix	Supervisor y Coordinador del programa. Gte. RR.HH.

La coordinación diaria y permanente de todas las actividades está a cargo de Federico Fulchilacroix, quien se apoya por supuesto en decenas de voluntarios, que según las áreas aportan su experiencia y acción en beneficio de todos.

Mes del Voluntariado

Todos los años festejamos en Marsh a nivel internacional el mes del voluntariado, realizando acciones de las más diversas y talleres dentro y fuera de la empresa, este año hemos realizado:

Taller de tejido de bufandas en nuestras oficinas junto a la Fundación SI. Tejimos y confeccionamos bufandas de polar para que la Fundación pueda entregar a las personas que son asistidas en situación de calle.

Colecta de alimentos, ropa, calzado y artículos de limpieza. 1era colecta para colaborar con la Escuelita Rural 646 de Machagai - Chaco y con la Fundación SI, para las personas que sufrieron inundaciones en distintos lugares del país.

Charla concientizadora + Jornada de reciclado de papeles junto a Fundación

Garrahan. Aprendimos junto a Fundación Garrahan los beneficios del reciclado de papel, de tapitas de envases y de llaves, realizamos una jornada de limpieza de papeles en las oficinas conmemorando el día internacional del reciclaje. Todo lo recolectado fue enviado a la Fundación Garrahan.

Clasificación de las colectas. Un grupo de voluntarios se dedicó a clasificar todo lo donado por los colegas para su envío a la Escuela rural y a la Fundación SI.

Desde nuestra Sucursal de Rosario, asistimos al “comedor de Pochi” al cual concurren decenas de niños para recibir a diario el desayuno y la merienda, nuestros colegas de la sucursal Rosario asisten de diferentes formas, ya sea a través de colectas de alimentos, calzado, muebles, ropa, y también participando de manera activa con los chicos en actividades de esparcimiento.

Banco de Sangre: Por segundo año consecutivo, nuestros colegas han participado activamente de la jornada de donación de sangre. De mas esta decir o explicar la importancia que este evento tiene para nosotros, es un enorme orgullo que esto suceda en el seno de nuestras oficinas y con la enorme alegría y deseos de participar de nuestros colegas.



MAYO
MES DEL VOLUNTARIADO

CAMPAÑA VOLUNTARIA DE DONACIÓN DE SANGRE
EN LAS OFICINAS DE MARSH - ¡SUMÁ, DA VIDA!

¿Tenés dudas sobre cómo será la jornada de donación?

Te invitamos a participar de la charla informativa a cargo de **Fundación Hemocentro Buenos Aires**.

¿CUÁNDO? JUEVES 04 - De 10 a 11 HS
¿DÓNDE? SALA OCHAVA, DEL 2DO PISO

¿CONTAMOS CON VOS?

* LA ASISTENCIA A LA CHARLA NO ES OBLIGATORIA PARA DONAR PERO ES MUY INTERESANTE PARA CONOCER MÁS DETALLES SOBRE LA ACTIVIDAD Y REQUISITOS.

Logos: Fundación Hemocentro Buenos Aires, RSE, compromiso marsh



MAYO
MES DEL VOLUNTARIADO

CAMPAÑA VOLUNTARIA DE DONACIÓN DE SANGRE
EN LAS OFICINAS DE MARSH - ¡SUMÁ, DA VIDA!

Como todos los años, convocamos a nuestros colegas a sumarse a esta campaña el día 10 de Mayo en el Comedor de Directorio del 4to Piso (ex Guy Carpenter).

REQUISITOS BÁSICOS PARA DONAR

TENER ENTRE 18 Y 65 AÑOS | PESAR MÁS DE 50 Kg. | GOZAR DE BUENA SALUD | NO ESTAR EMBARAZADA

NO HABER DONADO EN LOS ÚLTIMOS 2 MESES
NO HAY QUE ESTAR EN AYUNAS

¿CÓMO PARTICIPAR?

La inscripción se debe hacer por mail a rse.argentina@mmc.com. Una vez inscripto llegará una confirmación y el horario del turno asignado entre las 9.00 am y 2.00 pm del día 10/05.

¿CONTAMOS CON VOS?

Logos: Fundación Hemocentro Buenos Aires, compromiso marsh, RSE

Capacitaciones. Marsh College

Marsh College es nuestra escuela de formación interna para los colegas de Marsh Buenos Aires. Este programa de capacitación cuenta con tres tipos de cursos:

- Cursos de negocios
- Cursos técnicos de coberturas de seguros
- Cursos corporativos

Dichos cursos son dictados por colegas referentes de las temáticas a desarrollar.

Cada curso otorga créditos por asistencia. Cada colega de acuerdo a su nivel deberá cumplir con un determinado número de créditos obligatorios que serán otorgados por su participación en los cursos.



Programa de Beneficios.

Todo quien trabaje en Marsh puede disfrutar de una serie extensa y completa de beneficios.

- Medicina prepaga.
- Beneficios en contratación de seguros personales.
- Seguro colectivo y de Seguro de sepelio.
- Flex Time.
- Flex day.
- Prestamos por emergencias.

- Obsequios por casamiento / Nacimientos / Adopción.
- Obsequios por aniversarios.
- Programas de Sponsoreo para officers para obtención matricula de Productor de seguros.
- Descuentos en Gimnasios.
- Viernes saludables.
- Gestión de Visa Americana para officers.
- Coporate shopping, programa de descuentos.

Además, agregados recientemente:

- Mama reciente: jornada reducida hasta el año de vida del bebé.
- Sala de Lactancia: espacio confortable y exclusivo para facilitar la lactancia materna.
- Reintegro de guardería: ayuda económica para el pago de la guardería hasta los tres años de edad, por cada hijo.
- Licencia extendida por maternidad: cinco días hábiles adicionales a los estipulados por ley.
- Jornada reducida de Viernes.

8. Aprender de los demás.

Casos semejantes, compartir experiencias, establecer sinergias...

Como parte de nuestro aprendizaje hemos entendido necesario aprender de quienes ya llevan trabajando en programas de RSE, mucho más que nosotros, quienes recién empezamos. Así de manera periódica mantenemos reuniones de desayunos, en nuestras oficinas donde invitamos a participar a otras empresas para compartir experiencias y aprendizajes sobre la práctica de la RSE.

Resulta sumamente interesante descubrir similitudes y posibles sinergias que redunden en aprendizaje mutuo, pero fundamentalmente tejer una red de aliados estratégicos diversos y variados, todo con un mismo objetivo, la custodia de los 10 principios declarados básicos en el Pacto Global.

9. Un paso más hacia la construcción de una cultura corporativa socialmente responsable

Sin dudas este ha sido un año de grandes logros, pero fundamentalmente de afianzamiento en la convicción del camino elegido, hacia la construcción de una cultura corporativa mas saludable, fuerte y comprometida.

Sabemos que todo esta conectado, los colegas que participan de los programas de Voluntariado con la compañía, tienen un puntaje mas alto de compromiso.

- 82% están orgullosos de los esfuerzos de la compañía en favor de las comunidades.
- 94% de los voluntarios están altamente comprometidos con la compañía y se sienten orgullosos de trabajar en ella.

- 84% de los colegas que realizan voluntariado junto a sus compañeros, afirman que participar los ayuda a realizar mejor su trabajo.
- 92% de ellos recomendarían a la compañía como un buen lugar para trabajar en comparación con aquellos que no hacen voluntariado.

Seguiremos firmes en esta senda, con la convicción de saber que es la correcta y la que nos conduce no solo a tener una mejor compañía, sino ser mejores personas.

A.G.

