



Rapport Global Compact AI 2017

Communication on progress



Table des matières

Les 10 principes du Global Compact	3
Déclaration de soutien continu	4
Automatique & Industrie (AI)	5
AI et la RSE	7
Droits de l'homme	9
Engagement d'AI pour promouvoir et respecter les droits de l'homme	9
Respect du droit du travail	9
Évaluation de notre capital humain	9
Normes internationales du travail	10
Liberté d'association et droit de négociation collective	10
Bien-être au travail	11
Santé mentale	11
Santé au travail	12
Sécurité au travail	12
Non-discrimination chez AI	14
Innovation collaborative	16
Ancrage territorial	18
Engagement local	18
Soutien aux associations	19
Mécénat de compétences	19
Rachat de la société Euro System	20
Nouvelle offre Cyber Sécurité 2017	21
Environnement	22
Initiatives pour réduire notre impact environnemental	22
Schéma d'impacts d'AI	24
Sensibilisation à la protection de l'environnement	25
Mise au point et diffusion de technologies respectueuses de l'environnement	26
Lutte contre la corruption	29
Cartographie de nos parties prenantes	30
Nos axes d'amélioration	31

Les 10 principes du Global Compact

Droits de l'Homme



Les entreprises sont invitées à promouvoir et à respecter la protection du droit international relatif aux droits de l'Homme.



Les entreprises sont invitées à veiller à ne pas se rendre complices de violations des droits de l'Homme.

Normes internationales du travail



Les entreprises sont invitées à respecter la liberté d'association et à reconnaître le droit de négociation collective.



Les entreprises sont invitées à contribuer à l'élimination de toutes les formes de travail forcé ou obligatoire.



Les entreprises sont invitées à contribuer à l'abolition effective du travail des enfants.



Les entreprises sont invitées à contribuer à l'élimination de toute discrimination en matière d'emploi et de profession.

Environnement



Les entreprises sont invitées à appliquer l'approche de précaution face aux problèmes touchant à l'environnement.



Les entreprises sont invitées à prendre des initiatives tendant à promouvoir une plus grande responsabilité en matière d'environnement.



Les entreprises sont invitées à favoriser la mise au point et la diffusion de technologies respectueuses de l'environnement.

Lutte contre la corruption



Les entreprises sont invitées à agir contre la corruption sous toutes ses formes, y compris l'extorsion de fonds et les pots-de-vin.

Extrait du site Internet français du Global Compact : <http://www.globalcompact-france.org/p-28-les-10-principes>



Déclaration de soutien continu

En signant en septembre 2015 le Pacte Mondial de l'ONU, Automatique & Industrie a affirmé son adhésion et son soutien à ses 10 principes fondamentaux concernant les droits de l'homme, le droit du travail, l'environnement et la lutte contre la corruption. Nous renouvelons ici cet engagement auprès du Global Compact.

Le développement d'AI s'appuie depuis toujours sur des valeurs fortes et réellement partagées par tous les Altiens : L'esprit d'équipe, la fiabilité, l'exemplarité, la transparence et l'innovation collaborative. Ces valeurs sont la base des trois objectifs que nous suivons :

- ✓ Objectif économique : faire d'AI un leader des métiers de l'automation, avec une croissance de l'ordre de 10 à 15% par an et une rentabilité nous permettant de pérenniser notre avenir et assurer notre indépendance, assurer la satisfaction de nos clients et développer des partenariats stratégiques. Nous disposons ainsi d'une force commerciale et technique innovante, d'outils de gestion de projets performants, nous consacrons 6% de notre chiffre d'affaires à la R&D et 5% de la masse salariale à la formation.
- ✓ Objectif social : Continuer à faire d'AI une entreprise où il fait bon vivre. Assurer la sécurité tant physique que morale de nos collaborateurs. Offrir des possibilités d'évolutions de carrières dans différentes directions pour tous nos collaborateurs. Permettre à chacun de partager ses connaissances et de stimuler sa créativité. Permettre de concilier épanouissement professionnel et vie privée. Prouver que bien être et rentabilité peuvent aller de pair.
- ✓ Objectif sociétal : faire d'AI une entreprise responsable, éthique, solidaire et le prouver sur les aspects économiques, sociaux, environnementaux avec l'ensemble des parties prenantes qui l'entourent. Contribuer à notre échelle, individuellement et collectivement dès aujourd'hui par notre créativité et notre enthousiasme à la construction d'un monde meilleur.

Ces objectifs et ces valeurs partagés, sont les outils de chaque Altien. Or c'est l'engagement de chacun et la solidarité de tous qui permet à chaque salarié de passer du statut de tailleur de pierre à celui de bâtisseur de cathédrale.

Pascal Mioche
Président



Automatique & Industrie (AI)

Automatique & Industrie (AI) est une PME française, créée en 1995 et dont le siège se situe proche de Grenoble, en France. Elle est détenue à 100% par ses dirigeants. Depuis 2006, la société connaît une croissance régulière de 12 à 15% par an. En 2017, La société s'est agrandie en acquérant Euro System 4.0 une société concurrente du bassin grenoblois. A elles deux, les sociétés représentent aujourd'hui une centaine de salariés pour un chiffre d'affaires de 6,4M€ en 2016-2017 (dont 20% à l'export).

Automatique & Industrie (AI) est un acteur majeur et incontournable de l'automation reconnu à la fois comme fiable & original par ses clients et partenaires. AI est spécialiste dans l'analyse, le développement et la mise en service d'applications automatisées pour les infrastructures et l'industrie.

L'innovation est une valeur forte d'AI. Le goût de l'innovation passe par notre investissement dans des programmes de R&D (6% du CA), nos contributions à la rédaction de normes relatives au management de l'énergie et l'évaluation d'économies d'énergie.

3 grands secteurs d'activités :

- ✓ Bâtiments et infrastructures
- ✓ Énergie
- ✓ Industrie



Nos compétences spécifiques :

	Aéroportuaire , exemples de réalisations : <ul style="list-style-type: none"> ○ Balisage de l'aéroport du Bourget ; ○ Tri bagages de l'aéroport de Bamako au Mali ; ○ Hydrants pour l'aéroport international de Djeddah en Arabie Saoudite
	Maîtrise de l'énergie , exemples de réalisations : <ul style="list-style-type: none"> ○ Assistance à maîtrise d'ouvrage, formation et développement logiciel pour un constructeur aéronautique leader ; ○ Installation radio et logiciels de gestion de l'énergie pour un sous-traitant automobile
	Tierce Maintenance Applicative , exemples de réalisations : <ul style="list-style-type: none"> ○ Maintien en conditions opérationnelles d'une soixantaine de centrales solaires en France et à la Réunion, dont la nouvelle centrale française de CESTAS (300 MW) ; ○ Maintenance et évolution du monitoring de chambres froides d'un grand logisticien du froid
	Fabricants de machines spéciales , exemples de réalisations : <ul style="list-style-type: none"> ○ Réalisation d'un programme standard d'une coulée verticale d'aluminium ; ○ Développement, adaptation du standard de programmation et mise en service de programmes automates pour machines spéciales de traitement de pièces mécaniques pour un constructeur automobile leader ; ○ Programmation et mise en service d'installations de sciage de lingot d'aluminium ;
	Hydraulique , exemples de réalisations : <ul style="list-style-type: none"> ○ Création d'une hypervision multisites pour des ouvrages de la petite hydraulique ; ○ Conduite de l'ensemble des automatismes de l'usine hydraulique de Gavet
	Process industriel , exemples de réalisations : <ul style="list-style-type: none"> ○ Réalisation de l'automatisme et de la supervision d'un Skid de fabrication d'eau ultra-pure dans le domaine de la chimie fine ○ Réalisation de la gestion technique centralisée (GTC) du téléphérique de Brest ○ Réalisation des évolutions GTC de la maison d'accueil familial au sein d'un centre pénitentiaire

AI et la RSE

Depuis de longues années Automatique & Industrie (AI) accorde une importance cruciale au bien être, à la sécurité et à la formation de ses collaborateurs, à la satisfaction et à la fidélisation de ses clients, au développement de relations harmonieuses avec ses fournisseurs et de transparence avec l'ensemble de ses partenaires. AI conçoit des systèmes dédiés à l'efficacité énergétique des industries, s'implique dans le tissu socioéconomique de son territoire par sa présence dans le secteur associatif, les pôles de compétitivité, les partenariats avec les écoles, la Maison de L'Emploi, l'accompagnement de créateurs d'entreprises.

Étant audités Acesia à la demande d'un de nos clients en 2013, nous nous sommes mis en route sur le recensement de nos actions de responsabilité sociétale d'entreprise (RSE) et la formalisation de notre politique globale RSE. Nous avons été accompagnés dans cette démarche et dans la construction de notre plan d'actions par des professionnels et par l'AFNOR dans le cadre du Plan PME de la région Rhône-Alpes. Nous avons ensuite rapidement travaillé à l'obtention de notre certification MASE, obtenue à l'été 2014 renouvelé en 2017 pour 3 ans. Depuis lors nous n'avons eu de cesse d'étendre et développer la RSE chez AI dans tous ses champs et domaines d'application.

L'engagement RSE 2017 d'Automatique & Industrie est de faire en sorte que cette démarche soit évidemment une démarche d'entreprise mais qu'elle soit aussi portée au quotidien par chacun des collaborateurs AI en interne et auprès de l'ensemble des parties prenantes.



Photos de la convention 2017

Une démarche RSE ne peut être efficace que si l'ensemble des équipes se l'approprie et la fait vivre avec passion et fierté dans un esprit de responsabilité collective et individuelle, de développement durable et d'amélioration continue de la performance. Les groupes de

pilotage Mase/qualité et Innovation, achats responsables et cyber sécurité, les représentants du personnel, les différents services et l'ensemble du personnel sont impliqués et concertés à diverses occasions. Le personnel est sensibilisé par divers moyens : le wiki, les conventions annuelles, les mails généraux et les réunions innovation.

C'est un travail de réflexion et de concertation continue. En Mai 2017, Lors de notre convention annuelle, notre travail de réflexion en groupe a été dédié au mécénat de compétence porté par AI. Les salariés ont été invités en petits groupes à réfléchir à notre modèle actuel, à ses voies d'amélioration, au sens que nous lui donnons...

Nos salariés sont impliqués parce qu'on leur demande d'appliquer les moyens les plus respectueux des autres et de l'environnement pour accomplir leur travail, ce qui se manifeste par des actions très concrètes telles que l'impression écologique, le tri des déchets ou la participation à un événement tel que le challenge mobilité Rhône-Alpes sur les transports propres. L'implication va bien au-delà encore pour certains salariés volontaires tels que ceux qui portent actuellement les groupes de travail achats responsables et cyber sécurité. Ainsi nous conduisons le changement de manière volontaire mais équilibrée sans pression supplémentaire pour les collaborateurs AI, en se donnant le temps de l'assimilation compatible avec l'activité de chacun.

Le mécénat de compétences, que nous avons initié en décembre 2015 avec la Banque Alimentaire et qui concerne aujourd'hui 3 associations a vu ses conventions être renouvelés en avril 2017 pour une durée de 2 ans. Nous poursuivons également notre travail en R&D sur la maîtrise de l'énergie.

Le 10 mai 2017, a été organisé une soirée dédiée à l'ambiance de travail et à la liberté d'expression. Cette soirée fut une expérience enrichissante pour nous et les salarié qui on grandement participés à son déroulement et sa réussite. Nous souhaitons poursuivre et persévérer en ce sens, en mêlant : performance, innovation, transparence, originalité, solidarité, convivialité, bien-être, engagement et responsabilité.



*Photo-langage de la soirée
Innovation Ambiance de
travail et liberté
d'expression*

La démarche est aujourd'hui également communiquée en externe grâce à notre site internet et notre livret RSE qui résume nos actions et engagements dans ce domaine.

Droits de l'homme

Engagement d'AI pour promouvoir et respecter les droits de l'homme

Automatique & Industrie adhère aux principes : de la Déclaration française des droits de l'homme et du citoyen de 1789, de la Déclaration Universelle des Droits de l'Homme de 1948 et de l'Organisation Internationale du Travail (O.I.T). L'entreprise respecte chaque jour le droit légal applicable en France.

Respect du droit du travail

Il n'y a aucune forme de discrimination chez AI, le respect d'autrui est l'une des valeurs principales de la société, et les futurs employés en sont informés dès leur entretien d'embauche. La dernière réunion innovation ouverte à tous les salariés portait sur un point de la RSE, à savoir l'égalité femme / homme au travail mais aussi en dehors et la non-discrimination au travail en association avec la Maison pour l'égalité femmes – hommes de la ville d'Echirolles. L'ensemble des collaborateurs est couvert par la convention collective de la métallurgie. La société prend en charge une mutuelle de groupe pour les employés et cadres. De plus, AI a réalisé et diffusé à tout le personnel, une charte « d'équilibre des temps de vie », destinée à donner un cadre au respect de la vie privée des salariés. En 2017 un chapitre a été rajouté sur le « droit à la déconnexion ». En Octobre 2015, nous avons signé le Global Compact de l'ONU, afin de prouver l'engagement de la société à respecter ses 10 principes.

Diversité

AI est également signataire de la Charte de la Diversité et s'engage donc dans le sens des 6 articles de cette charte.

Chez Automatique et Industrie, la diversité est un modèle d'innovation et de développement qui se confirme. Le rachat récent de l'entreprise Euro System offre une nouvelle opportunité de se développer par la diversité. Le rapprochement des deux organisations, de leurs pratiques, des hommes et des femmes qui y travaillent constituent autant d'occasions d'enrichissement et d'innovation :

- pour intégrer de nouveaux segments de marché : le secteur hospitalier, le secteur de la climatisation, de la ventilation et du chauffage etc.
- pour identifier de nouvelles réponses aux tensions du marché de l'emploi : la possibilité de recourir à l'alternance pourrait connaître de nouvelles perspectives

Évaluation de notre capital humain

Cette année nous avons à nouveau été évalués par un cabinet externe lyonnais, sur notre capital immatériel (clients et humain). De cette évaluation réalisée par questionnaire anonyme, il ressort que les salariés évaluent très positivement la démarche RSE et que leur niveau global d'adhésion aux engagements RSE a augmenté de 4% par rapport à 2016 : 16.6 points sur 20. 66% de nos collaborateurs sont satisfaits et très satisfaits.



Normes internationales du travail

Liberté d'association et droit de négociation collective

L'entreprise conformément aux obligations légales, dispose d'un Comité d'Entreprise depuis début 2014. Des réunions mensuelles de la délégation unique du personnel (DUP) et du comité d'entreprise (CE) sont organisées avec les délégués du personnel et le délégué syndical qui traitent des thèmes réglementaires mais aussi des sujets de la vie courante de l'entreprise et de l'organisation du travail. L'entreprise dispose aussi d'un CHSCT qui aborde les questions de santé et sécurité au travail, dans le cadre de notre certification MASE.

Chez AI le travail collaboratif est au cœur de notre fonctionnement. L'évaluation du capital humain réalisée cette année comprend des questions aux collaborateurs sur la coopération : solidarité, ambiance, entente, respect, qualité du travail d'équipe, professionnalisme de l'équipe. L'ambiance de travail chez AI a été jugée dynamique, solidaire, chaleureuse, sereine et confiante. Nous avons également des outils de gestion de projet qui encadrent la coopération autour des projets clients : réunions de lancement, courtes réunions de suivi chaque semaine, réunions du comité de pilotage, retour d'expérience (REX). En dehors des projets, nous avons d'autres formes existantes de travail collaboratif chez AI, autour de la santé et de la sécurité : causeries MASE. Il existe aussi des rassemblements de salariés volontaires autour de diverses thématiques : réunions régulières sur l'innovation collaborative, mais aussi les achats responsables et la cyber sécurité. Enfin nous avons de nombreux outils qui facilitent cette coopération entre tous les salariés et qu'ils utilisent au quotidien sur des sujets techniques, organisationnels comme purement conviviaux : Portail AI, Forum en ligne, Wiki AI, Accès distant VPN, Réseau social d'entreprise Yammer, Skype entreprise via Office 365 et messagerie générale.

AUTOMATIQUE ET INDUSTRIE ENTREPRISE LIBÉRÉE

Spécialiste de l'efficacité énergétique en milieu industriel, la PME basée à Moirans, Automatique et Industrie, a fait appel à l'IAE et à ses étudiants afin de modéliser sa démarche d'entreprise libérée. Explications.

La PME implantée à Moirans et spécialisée dans l'ingénierie et les logiciels pour la gestion de l'énergie, Automatique et Industrie, vient de tisser un partenariat avec l'IAE de Grenoble. Pendant plusieurs semaines, la société a fait appel à un groupe d'étudiants de l'IAE (institut d'administration des entreprises) afin d'élaborer sa démarche d'entreprise libérée. Un terme « très galvaudé... Cela ne signifie pas que



Pascal Mioche, président d'Automatique et Industrie

chacun fait ce qu'il veut dans l'entreprise ! Chez Automatique et Industrie, ce système se traduit par une responsabilisation des salariés, tant au niveau de leur autonomie que de leur pouvoir de décision », explique

Pascal Mioche, président de la PME grenobloise. Et de poursuivre : « Le système managérial n'est pas « libre », mais basé sur le principe de la meilleure compétence au meilleur moment et au meilleur endroit. Il est défini par des processus spécifiques avec le bon dosage entre bien-être au travail et performance au sein de l'entreprise. »

UN PARTENARIAT GAGNANT-GAGNANT ?

Ce projet école-entreprise a permis à la société de retranscrire son système de fonctionnement managérial en mettant en place des nouveaux outils et des supports de communication interne. « Ce partenariat avec Grenoble IAE a été une réelle opportunité de prise de recul pour

avoir une vision extérieure et des approches différentes sur le sujet de l'entreprise libérée. C'était une expérience valorisante, qui nous a permis de percevoir comment se sentent nos salariés au sein de leurs équipes et dans l'entreprise. » Pour ce faire, six étudiants ont effectué un diagnostic de l'entreprise tout en consultant les collaborateurs clés. « Ce projet nous a permis de nous confronter une fois de plus au monde de l'entreprise, il nous a apporté de nombreuses connaissances sur les processus d'innovation qui peuvent exister », conclut Mathilde Teissier, étudiante de Grenoble IAE. Créée en 1995, la PME compte 76 personnes pour un chiffre d'affaires de 5,7 M€ pour son exercice 2014-2015.

■ L.M.



Bien-être au travail

Dans l'évaluation 2017 de notre capital humain, les salariés ont pu se prononcer anonymement entre autres sur leur charge et leurs conditions de travail, les relations avec leurs collègues et managers et globalement sur leur qualité de vie au travail. Ils ont noté AI 15.6/20 sur leurs conditions de travail, 16.7/20 pour l'ambiance de travail et 15.6/20 sur l'évaluation de leur santé individuelle. Ils ont déclaré un niveau de satisfaction de plus de 80% quant à leurs relations avec leurs responsables hiérarchiques, collègues et la direction. Un rapport hebdomadaire, *weekly*, permet aux salariés d'AI de remonter des informations et alertes à la direction sur ces points. En sus, des entretiens d'évaluations personnelles 360° ont été mis en place afin de favoriser les retours sur projet et les discussions et trouver des voies d'améliorations.

Voir la vidéo de la nouvelle méthode des entretiens individuels 360° chez AI : https://www.youtube.com/watch?v=UFg4lghlo6E&index=5&list=UUMqsidAaLLhZ9L0ZP_tzw6g

La convivialité est au cœur d'AI. Nous favorisons les rencontres avec l'ensemble du personnel : convention annuelle, réunions innovation, pot familial et soirées et sorties loisirs, organisées par les salariés. Ces dernières sont de plus en plus nombreuses : *randonnées, Via ferrata, wakeboard, Wednesday breakfast, soirée raclette sous tipi...* L'humour est également un vecteur essentiel de communication chez AI, l'une de ses manifestations visibles, outre les rires sonores du siège, étant la blague du vendredi qui circule par mail à l'ensemble de salariés en provenance d'un salarié qui en a eu l'idée et du journal interne mensuel « pause-café » qui reprend certaines blagues et la présentation des activités hors travail de certains salariés (exemples : triatlons, diagonale des fous sur l'île de la réunion, reconstitutions médiévales...).

Santé mentale

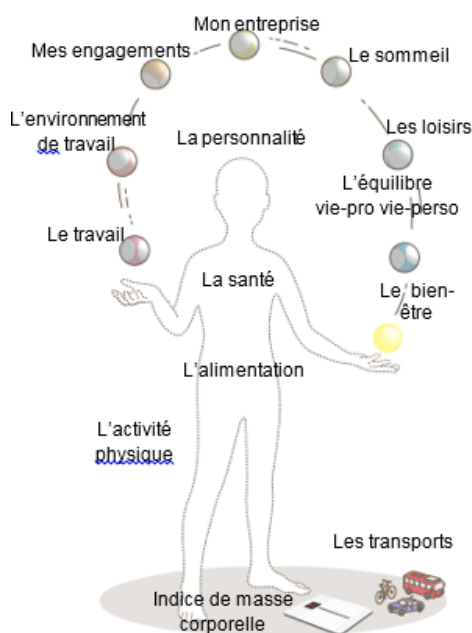
L'équilibre entre vie privée et vie professionnelle est pris en compte dans l'organisation de l'entreprise. Nous avons ainsi signé une charte équilibre de temps de vie destinée à donner un cadre pour le respect de la vie privée des salariés. Cette charte comprend 15 engagements de l'entreprise dans ce sens. En effet, les attentes et contraintes personnelles sont prises en considération dans la répartition des missions et des horaires. Ces attentes et contraintes sont analysées en continu au travers des réunions du comité de pilotage (gestion du planning projets), dans les réunions de suivi de projet, ainsi que dans les ordres de missions. Ainsi, le télétravail est autorisé en cas d'impossibilité du salarié de se rendre sur son lieu de travail (enfant malade, problème de garde, conditions météorologiques, etc.), mais aussi dès que les projets le permettent. Aujourd'hui, 15% du personnel utilise cette possibilité à hauteur de 1 à 5 journées par mois. Les horaires de présence dans l'entreprise peuvent également être adaptés de manière ponctuelle (rendez-vous médical ou administratif, etc.). Nous donnons enfin de la flexibilité aux salariés pour leurs prises de congés et nous adaptons autant que possible à leurs souhaits et besoins en la matière. Une tribune a été rédigée sur le thème « Burn out et droit à la déconnexion », et rediffusée par des journaux de la région en novembre 2017. Ceci nous a valu une proposition de témoignage pour une conférence organisée par la société de médecins et santé au travail sur le thème « prévenir et promouvoir la santé mentale au travail », qui aura lieu le 9 mars 2018 en Savoie.



Santé au travail

Enquête APICIL : AI a été sollicitée pour participer à l'enquête santé au travail réalisée par un groupe de travail de l'école de management de Lyon sur « la santé au travail ». Les réponses à ce questionnaire ont débuté mi-octobre, dureront jusqu'à fin novembre et seront renouvelées en avril 2018. L'objectif sera d'apporter aux salariés des informations individuelles et anonymes sur leur état de santé et son évolution, par un accès immédiat aux résultats et des comparatifs qui permettent de se situer sur des thèmes tels que le sommeil, la santé physique... Ensuite l'objectif sera de classer l'entreprise AI par rapports aux 20 autres entreprises de la région qui auront participé à cette étude.

Que vais-je apprendre sur moi grâce à STPC ?



Sécurité au travail

	2016
Accidents du travail avec arrêt-AAA	0
Accidents du travail sans arrêt-ASA	0
Accidents de trajet	2
Nombre de journées perdues-NJP	0
Taux de fréquence 1 : AAA x 1 000 000/ heures travaillées	0
Taux de fréquence 2 : (AAA+ASA) x 1 000 000/ heures travaillées	0
Taux de gravité : NJP x 1 000 000/ heures travaillées	0

Total des accidents du travail et accidents de trajet chez AI en 2016



AI a un taux d'accidents du travail exceptionnellement bas, qui s'explique par la qualité de la formation, du processus et du suivi de la sécurité des collaborateurs en entreprise, dans le cadre de notre certification MASE. Les 2 accidents de trajet sont sans gravité et n'ont pas donné lieu à un arrêt maladie. Ces 2 accidents de trajet sont à analyser aux vus des 769 056 kilomètres parcourus par le salariés d'AI en 2016 pour leurs déplacements professionnels, dont sont exclus les trajets quotidiens domicile-travail de tous les Altiens.

Tous les salariés d'AI bénéficient d'une formation préventeur à leur arrivée dans l'entreprise puis à des audits collaborateurs pour en guise de rappel. Cette formation les sensibilise aux risques qu'ils encourent notamment lors des mises en service sur site mais les incite aussi à se positionner en « préventeur » c'est-à-dire en « alerteur » à chaque fois qu'ils sont témoins d'un risque santé, sécurité et/ou environnement pour un collègue, client ou fournisseur.

Certains collaborateurs ont eu l'opportunité de suivre des formations sécurité routière directement chez les clients.



L'entreprise a obtenu cette année le renouvellement sa certification MASE pour 3 ans !



Non-discrimination chez AI

L'entreprise permet à tous ses salariés d'accéder à la formation et à l'acquisition de compétences. AI fait chaque année un réel investissement dans la formation, bien au-delà de son obligation. La part de la masse salariale consacrée à la formation continue est de 3.7% en 2016. En 2016, 67.5% des salariés ont bénéficié d'au moins une formation interne ou externe et AI a cumulé 1612 heures ou 230 jours de formation interne.

L'entreprise embauche 6.6% de personnes en situation de handicap dans son effectif. Nous faisons travailler régulièrement une entreprise adaptée locale qui vend du service traiteur. Enfin nous menons des actions qui peuvent encourager d'autres entreprises dans cette démarche telle que notre concours financier à la conférence : « Manager autrement, Le Handicap : facteur de diversité et source d'opportunité » qui a eu lieu le 9 juin 2016 à Grenoble.

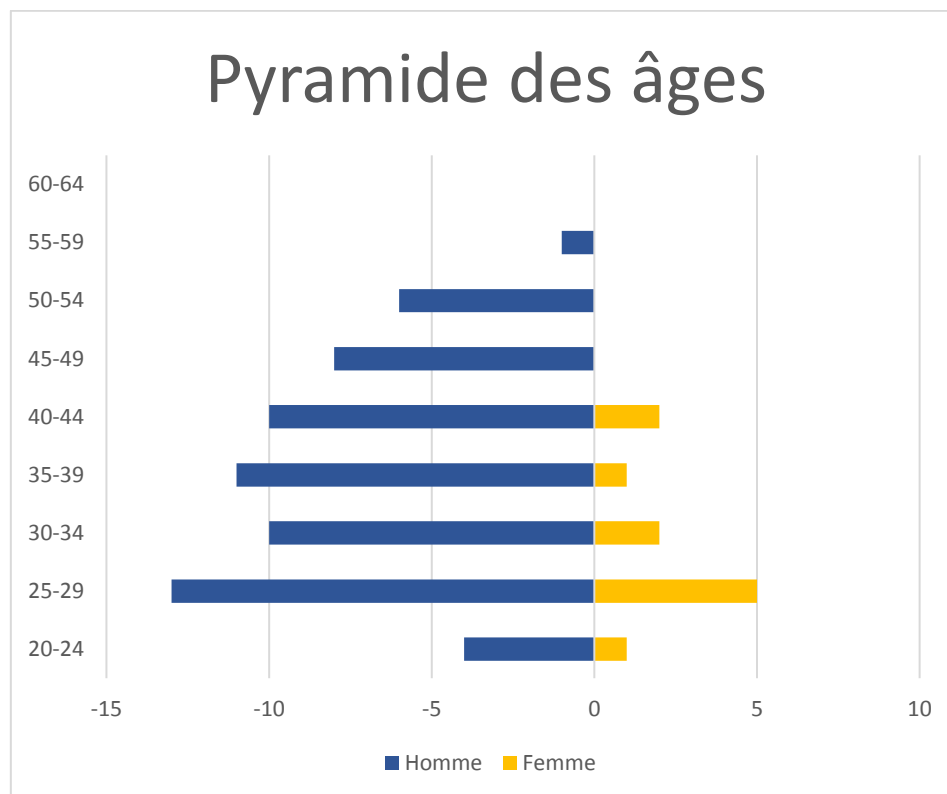
31/12/2016		
	Hommes	Femmes
Part dans l'effectif	86%	14%

Femmes dans l'effectif au 31/12/2016	
Part de cadres	Part de non-cadres
63%	37%

Hommes dans l'effectif au 31/12/2016	
Part de cadres	Part de non-cadres
81%	19%

Répartition de l'effectif salarié AI au 31/12/2016

AI conserve un taux bas de femmes dans ses effectifs, reflet de la faible féminisation des cursus d'ingénieurs et techniciens en général et automaticiens en particuliers. Nous avons en moyenne 7% de nos candidats à l'embauche qui sont des femmes. En revanche la proportion de cadres parmi les femmes salariées d'AI a augmenté entre 2015 et 2016 passant de 60% à 63%. En 2015 AI a signé un accord d'entreprise sur l'égalité hommes-femmes pour nous permettre de continuer à avancer sur ce sujet et une soirée innovation a été consacrée à ce sujet.



Pyramide des âges des salariés AI au 31/12/2016

En 2016, AI reste une entreprise jeune et dynamique puisque la moyenne d'âge des salariés est de 36,4 ans. Elle ne manque cependant pas d'expérience avec 9.5% de salariés qui ont plus de 50 ans.

9 embauches entre début janvier 2017 et mi-novembre 2017	
Dont 9 CDI	Dont 4 non cadres et 5 cadres

Côté recrutement nous embauchons exclusivement en CDI, contrairement à la majorité des employeurs aujourd'hui. Nous souhaitons lutter ainsi contre la précarisation actuelle de l'emploi et donner accès à nos salariés à une sérénité et à une stabilité socio-économique. Sur les 9 CDI embauchés cette année, 2 l'ont été suite à un stage de fin d'étude d'école d'ingénieurs. En effet chaque année nous recrutons des stagiaires en CDI suite à un stage qui s'est bien déroulé.

Chaque année nous accueillons entre 2 et 5 stagiaires que nous formons et embauchons ensuite en CDI si le stage s'est bien déroulé. Nous nous déplaçons donc dans les écoles avec qui nous lions des partenariats de confiance et qui nous recommandent certains profils.



Forum école d'ingénieur ENSE3 2017. Grenoble

Nous étudions tous les CVs reçus et invitons en entretien les personnes ayant l'expérience et la qualification requises. Nous ne faisons aucune distinction en raison de leurs : origine, sexe, mœurs, orientation sexuelle, âge, situation de famille, grossesse, caractéristiques génétiques, opinions politiques, activités syndicales ou mutualistes, convictions religieuses, apparence physique, nom de famille, état de santé ou handicap, appartenance ou non-appartenance, vraie ou supposée, à une ethnie, nation ou race. Nos critères de recrutements ne tiennent pas compte de ces éléments et se basent uniquement sur les compétences techniques et relationnelles de la personne.

Innovation collaborative

L'innovation collaborative au sein d'AI c'est d'abord l'engagement de la direction et de tous les salariés dans une démarche d'amélioration de la performance dans tous les domaines de l'entreprise. Cette démarche est basée sur l'initiative et l'organisation collective.



Image de notre portail web interne



Afin que chacun puisse y contribuer au quotidien, des outils d'innovation collaborative ont été mis en place.

Tout d'abord un forum interne qui permet à toute personne d'AI de partager ses idées d'innovation et de les confronter avec les opinions de chacun. Les divers sujets touchent à tous les domaines afin de favoriser la créativité à tous les niveaux.

Une fois l'idée concrétisée grâce aux échanges sur le forum, le wiki interne (base de connaissances) permet d'en archiver la synthèse et de la faire passer dans l'usage courant. Chacun est alors libre d'utiliser toutes les informations présentes sur le wiki mais aussi de les enrichir au fil du temps.

En plus de ces outils la démarche d'innovation collaborative s'appuie également sur une équipe de correspondants Innovation dont le rôle principal est d'accompagner les porteurs d'idées dans leur démarche. Les correspondants Innovation organisent aussi plusieurs fois par an des Rencontres Innovation où tous les salariés d'AI sont invités à participer et à échanger sur des thèmes abordés dans l'année.

Dans ce cadre nous avons notamment pu discuter et concrétiser des sujets comme :

- ✓ La CVthèque
- ✓ Le réseau social d'entreprise
- ✓ La bibliothèque d'objets API ou supervision
- ✓ L'optimisation de notre déménagement...



Ancrage territorial

Engagement local

Date	Actions
Janvier 2017	Une demi-journée de rencontre et partage sur l'entreprise libérée et le management participatif avec une quinzaine de managers du Crédit Agricole Sud Rhône Alpes en formation au management.
Janvier 2017	Action sur une demi-journée « Garantie Jeune » de la Maison de l'emploi Voiron : Simulation d'entretiens d'embauche et stage avec les jeunes.
Février 2017	Intervention de Pascal Mioche sur la sécurité auprès de managers de sites de la Poste.
Mars 2017	Rencontre et partage sur notre style managérial avec des managers anciens étudiants de Polytech et Centrale Paris : 15 personnes.
Avril 2017	Participation au « Tour de France Global Compact » du 13/04/2017 à Grenoble. Matinée groupe Envol : RSE et attractivité des entreprises à Moirans. Soir sur l'ODD n°8: Travail décent et croissance économique à Grenoble.
Mai 2017	Participation de Pascal Mioche à la table ronde organisée par le groupe Adéquation sur le thème "Entreprises, collectivités, économie sociale et solidaire, un partenariat porteur d'emploi".
Juin 2017	Participation de Pascal au déjeuner des grandes entreprises de Centr'Alp sur le thème bien être et lieu de vie des salariés sur Centr'Alp.
Septembre 2017	Témoignage sur notre modèle d'entreprise participative "libérée" dans les locaux de l'entreprise Radiall à Centr'Alp. Ce témoignage s'est poursuivi par un échange entre les deux sociétés.
Septembre 2017	Participation à la convention ANDRH Rhône Alpes Auvergne : encourager les salariés à passer de la motivation à l'engagement. Intervention sur nos pratiques d'innovation collaborative.
Octobre 2017	Petit déjeuner thématique dans les locaux AI avec le groupe Réseau entreprendre. A l'occasion, M. Julien Polat, le maire de Voiron a évoqué le partenariat entre le Pays Voironnais et Réseau Entreprendre® Isère. Place ensuite au Regard croisé entre deux jeunes chefs d'entreprise (Nicolas KARST de la société SUBLIMED et Romain de TELLIER de la société ARC) et Pascal MIOCHE, sur la thématique de l'Audace Entrepreneuriale. Pour clôturer ce moment, Pascal MIOCHE a proposé une initiation interactive à la signalétique sur les pistes d'aéroports, l'utilisation et le fonctionnement des lampes et panneaux sur les pistes.
Octobre 2017	Un échange autour d'un café de la tisanderie avec des membres de AI et du congrès national des Femmes chefs d'entreprise sur le thème: 'La santé du dirigeant', élargi à 'la santé/bien-être au travail'.
Novembre 2017	Chaire Mindfulness, bien-être au travail et paix économique : accueil d'un groupe de travail composé de représentants d'entreprises et de chercheurs de l'école de management de Grenoble. Antoine Doutté a partagé les pratiques qui nous ont valu le prix de l'entreprise bienveillante. Ont suivi des réflexions autour de problématiques liées à ce sujet chez AI.



Soutien aux associations

Au-delà de ses obligations légales AI s'engage socialement pour contribuer à la réduction des inégalités, de la misère et de la violence en France et à l'international. En 2016 et 2017 AI soutient financièrement deux associations : L'École de la Paix qui promeut et développe la culture de la paix en Isère et dans le monde en particulier dans les écoles primaires, ainsi que l'association Solidarité-Femmes-Miléna Fondation Georges Boissel, association qui lutte contre toutes les violences faites aux femmes et aide des femmes de toutes origines à sortir de la violence. Engagé sur des projets au Mali avant et au moment de la guerre, AI a souhaité soutenir particulièrement une action visant à favoriser le dialogue dans ce pays.

Dans le cadre de notre convention collective de 2017, nous avons demandé à nos salariés de réfléchir sur ce point et sur les associations qu'ils aimeraient nous voir soutenir afin de les impliquer au aussi dans notre démarche.

Mécénat de compétences

Fin 2015 Automatique & Industrie s'est également lancée dans le mécénat de compétences. Cette action poursuit deux objectifs : la solidarité comme objectif immédiat mais aussi l'ouverture à l'autre des collaborateurs d'AI qui est un élément de réelle compétitivité pour une entreprise de service comme AI. AI a donc mis à disposition gracieusement certains de ses collaborateurs volontaires pour renforcer les équipes d'associations caritatives locales. En 2017, nous comptabilisons **déjà 327 heures** réparties entre deux associations bénéficiaires :

- ✓ Les Nouveaux Jardins de la Solidarité qui font de l'insertion professionnelle de personnes en difficulté à partir d'une activité de maraîchage et pépinière bio
- ✓ La Banque Alimentaire de l'Isère qui collecte et distribue des colis alimentaires à des associations au contact de publics en situation de précarité



Photo des serres des Nouveaux Jardins de la Solidarité

Voici les mots de Philippe, salarié d'AI, qui a travaillé avec la banque alimentaire : *« Ce qui me plaît c'est d'apporter ma pierre à l'édifice de ceux qui interviennent pour les démunis. Je suis admiratif du travail et de l'engagement des bénévoles. »*

Tu ne regardes pas à la fatigue, en tout cas pour ma part. Tu côtoies d'autres types de personnes. Ce que j'ai vu, c'est la solidarité en action et d'y participer, c'était une forme de "fierté" interne : moi aussi j'apportais mon obole à cette entreprise. »

Témoignage de Ludovic qui a travaillé pour les jardins solidaires : *« Pour moi, 3 jours de travail en extérieur cela m'a fait du bien ». « Pour l'association, une paire de bras supplémentaire mais pas que... des discussions nouvelles, des échanges avec les salariés en insertion, souvent étrangers. »*

Rachat de la société Euro System



Depuis 2013, la reprise d'une société est inscrite dans le plan stratégique d'Automatique & Industrie. C'est pourquoi fin 2016, la société acquiert Euro System.

Basée à Varcès (Isère), Euro System (ES), se positionne sur des secteurs complémentaires aux activités AI, parfois aussi en concurrence sur l'intégration de solutions automatisées pour l'industrie et les infrastructures. Ce rapprochement a été effectué naturellement, dans une logique de croissance externe des deux côtés. Pour AI cela permettra d'élargir son périmètre à de nouveaux marchés tels que l'eau et l'assainissement, grâce à une activité historique de ES dans la gestion d'énergie automatisée de la marine marchande et militaire, ainsi que la gestion technique électrique et la télégestion. Euro System est également dotée d'une solide expérience dans les domaines du chauffage/ventilation/climatisation, les eaux usagées et potables et la distribution électrique.

Plus qu'un élargissement et un renforcement d'activités, ce rachat sera également synonyme d'extension à l'international, en Europe d'une part (Suisse, Italie), et en Arabie Saoudite et Algérie d'autre part.

Comptant une vingtaine de collaborateurs à l'heure actuelle, Euro System dispose de valeurs similaires et cible des marchés complémentaires à Automatique & Industrie. Pour Eric Savary, directeur d'activité Euro System, le « rapprochement avec AI est le fruit d'une logique métier et d'une volonté de renforcer notre expertise sur ces marchés en pleine évolution ». Pour ES, « cette acquisition est considérée comme un accélérateur pour l'entreprise et représente une démarche de long terme avec une culture entrepreneuriale et des valeurs communes ».

La fusion est prévue pour courant 2018, avec de nouveaux locaux à Grenoble pour un espace collaboratif AI/ES.



Nouvelle offre Cyber Sécurité 2017

Aujourd'hui, l'usine du futur communique, ce qui est à « double tranchant » : plus de productivité mais de nouveaux risques sur les systèmes industriels. Automatique & Industrie travaille sur ces enjeux et les prend en compte pour ses clients. Par conséquent, afin de maîtriser la sécurité des installations chez ses clients, Automatique & Industrie a développé une nouvelle offre en 2016 : la Cyber Sécurité des systèmes industriels. C'est-à-dire, la protection des personnes et des actifs (matériels et immatériels) aux seins des systèmes industriels.

AI propose un ensemble d'actions à ses clients :

- Évaluer la maturité Cyber Sécurité de son système industriel au travers d'un diagnostic.
- Évaluer les risques pesants sur le système industriel : avec une analyse de risques s'appuyant sur des analyses fonctionnelles et des risques informatiques.
- Mettre en conditions de sécurité le système industriel en déployant des mesures techniques et organisationnelles.
- Sensibiliser et former les acteurs du système industriel.

Ce catalogue d'offre concerne tous les types de systèmes industriels, en passant par les « opérateurs d'importance vitale ». Ce sont des infrastructures dites critiques, c'est-à-dire à haut risque lors de cyber attaques), tels que les aéroports, infrastructures d'eau potable ...

Automatique & Industrie a fait une première opération de sensibilisation lors du salon industrie à Lyon en 2016. C'est sur une reconstruction d'un système industriel qu'une série d'attaque et de mise en condition de sécurité ont été illustrées. Ces attaques avaient pour conséquence une coupure de courant du système industriel ou bien une variation de la vitesse de production.

Cette opération a été réalisée en partenariat avec l'association IU Cyber, un regroupement industriel d'entreprises de la région Lyonnaise dont Automatique & Industrie fait maintenant partie. Pascal Mioche, président d'AI, est le secrétaire général de l'association.

Euro System est aussi fortement impliqué sur ce sujet. La société a participé à l'élaboration de guides sur la sécurité des systèmes industriels en 2012 qui sont publiés par l'ANSSI (Agence Nationale de la Sécurité des Systèmes d'Information).

Cette nouvelle offre et ses avancées ont été présentées à tous les salariés d'AI et ES lors de la dernière convention collective.

Un groupe RSE est né autour de cette thématique. Un des objectifs est la sensibilisation et la formation afin de transmettre les bons réflexes cyber sécurité lors des interventions chez nos clients.



Environnement

Initiatives pour réduire notre impact environnemental

- **Bâtiment :**

Automatique & Industrie a déménagé en 2015 dans des locaux BBC afin de réduire ses consommations d'énergie et ses émissions de gaz à effet de serre. Le bâtiment a été construit conformément à la norme RT2012 (matériaux et agencement) limitant ainsi les besoins en chauffage l'hiver et en climatisation l'été. De même l'éclairage est géré par des capteurs de présence afin de ne pas consommer inutilement.



Photo du bâtiment du siège social d'AI

Depuis février 2016, AI met en œuvre un projet d'étude interne spécifique, concernant sa gestion technique centralisée et l'amélioration de son efficacité énergétique. Une grande partie du projet se consacre à l'étude du comportement thermique des bâtiments basse consommation, afin d'acquérir une expertise dans ce domaine. Cette étude comporte des analyses de ressenti thermique des occupants pour différents modes de régulation. Nous avons donc engagé une démarche de progrès continu sur nos consommations énergétiques avec un plan de comptage, des tableaux de bord énergétiques et un plan d'actions complet issu de cette étude.

- **Consommation eau et électricité**

Depuis notre déménagement nous avons une consommation d'eau d'environ 10m³ par mois ce qui représente environ 15l d'eau par jour et par personne. Alors que la moyenne des entreprises françaises est plutôt à 25l d'eau par jour et par personne.

Sur notre consommation d'électricité au mètre carré on observe une réduction de 30% des consommations d'électricité au m² pour les nouveaux locaux par rapport aux anciens.



Cela nous amène à une consommation de 38 kWh/m² par an, bien en-dessous du seuil de 50 kWh/m² par an fixé par la norme RT2012 pour les bâtiments neufs.

Nous n'utilisons pas d'eau dans nos activités à l'exception des sanitaires où les robinets se coupent automatiquement afin d'éviter les consommations inutiles.

- **Biodiversité**

AI valorise les espaces naturels et la biodiversité. En ce qui concerne les eaux de pluie, elles sont récoltées par deux noues situées à l'avant et le long du bâtiment. Ces noues permettent de récolter 53m³ d'eaux de pluies qui sont ensuite traitées naturellement par des plantes épuratrices. Ce volume est en conformité avec les études hydrauliques du Pays Voironnais.

Cet été 2017, une stagiaire a été porteuse d'une idée pour la biodiversité : construire un nid à insecte à l'extérieur du parking des locaux AI :

Une petite équipe s'est occupée de trouver des matériaux, puis construire et implanter cet hôtel à insectes afin de valoriser la reproduction et la ponte de petits insectes tels que les araignées et certaines abeilles, et aider à leur survie l'hiver.



- **Déchets**

Les salariés d'AI sont sensibilisés et accompagnés dans leur démarche de tri des déchets grâce à des présentations et jeux sur ce thème ainsi qu'à la présence de différentes poubelles de tri. En effet chez AI nous trions : les papiers de bureau, les piles, le verre alimentaire, les capsules de café, les déchets ménagers recyclables et les déchets compostables. De plus, certains de nos déchets sont également réutilisés comme par exemple du matériel électrique et matériaux que nous donnons à l'école SEGPA (section d'enseignement général et professionnel adapté) pour leur donner une nouvelle vie ou leur trouver un aspect pédagogique. Nous collectons aussi les bouchons en plastique tout au long de l'année pour l'association « Temps forts, Temps libres », qui vient en aide à des personnes en situation de handicap.

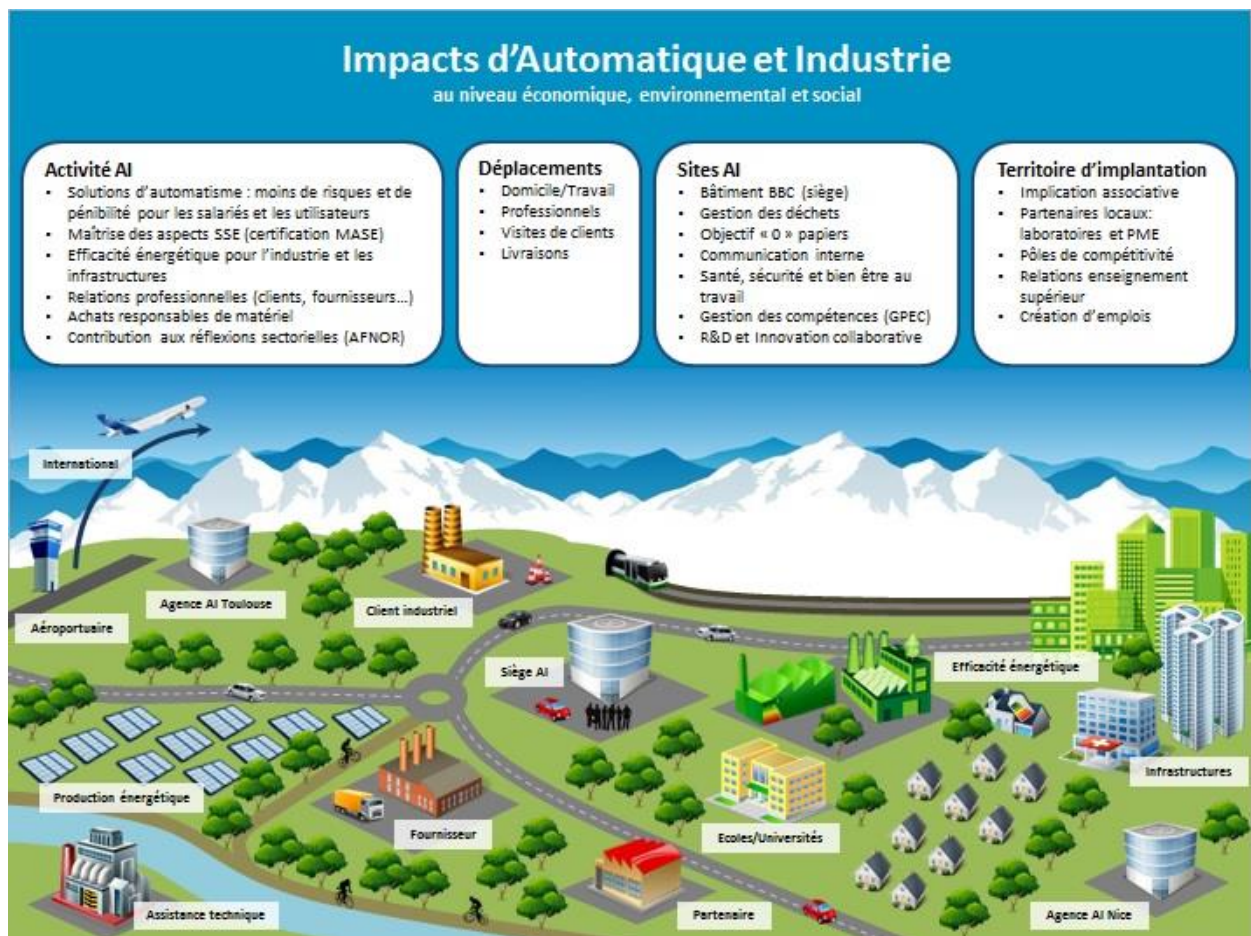
AI est aussi impliquée dans le projet d'écologie industrielle de la zone d'activités Centr'Alp, ainsi que dans le programme "zéro déchet, zéro gaspillage" du Pays Voironnais et dans le Programme national des synergies inter-entreprises (PNSI) de la Chambre de commerce et

d'industrie de Grenoble qui permet en autres la collecte et transformation de déchets et rejets d'entreprises localement.

- **Notre impact sur l'environnement**

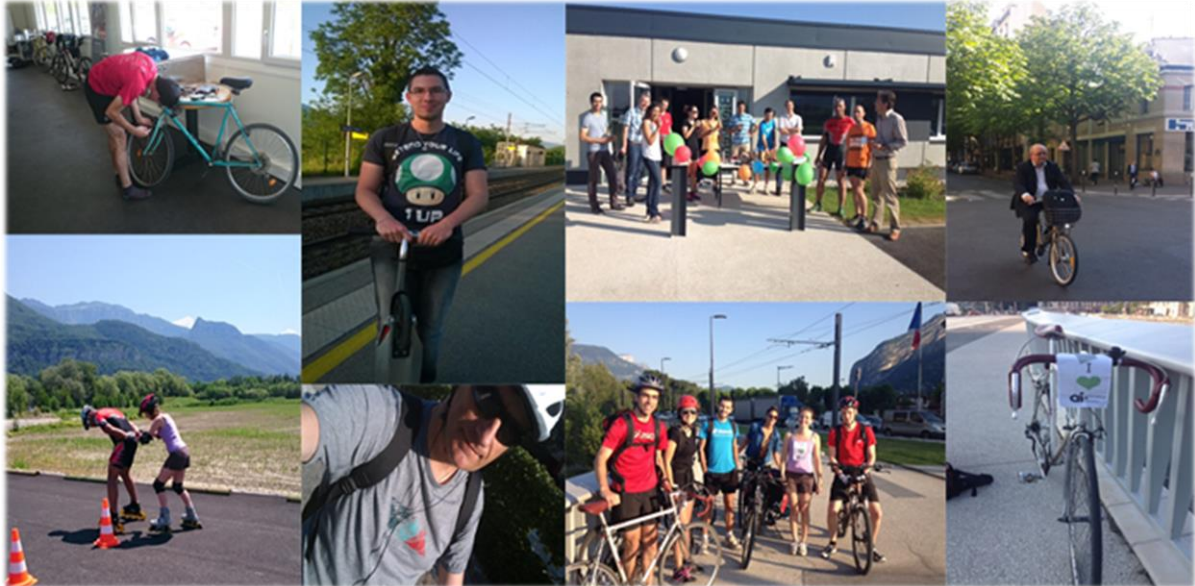
Nous cherchons à réduire notre principale source d'émissions, les déplacements professionnels et domiciles-travail des collaborateurs. À ce titre nous effectuons chaque année un bilan carbone de ces déplacements pour évaluer notre progression. Afin de réduire ses consommations d'énergie, AI a également changé de fournisseur pour une énergie plus verte, en février 2017.

Schéma d'impacts d'AI



Sensibilisation à la protection de l'environnement

Concernant les déplacements domicile-travail, nous promouvons activement les modes de transports doux auprès de nos salariés, par des newsletters internes, des événements annuels comme le challenge mobilité Rhône Alpes et une forte implication au niveau de l'étude des déplacements sur notre zone industrielle Centr'Alp.



Photos de la participation des Altiens au challenge mobilité Rhône-Alpes 2015

En juin 2017 des places de parking réservées aux covoitureurs ont été installées avec un marquage au sol.

Enfin nous sommes engagés au travers de l'association des entreprises de Centr'Alp, que préside notre président, dans le programme Territoires à Énergie Positive (TEPOS) du Pays Voironnais du Parc de Chartreuse. Son objectif est d'amener le territoire (entreprises, collectivités et particuliers) à une autonomie énergétique à l'horizon 2050.

AI est partie prenante dans l'étude des flux sur la zone de Centr'Alp.

A l'issue de ces réunions auxquelles un ou une salarié d'AI participe, de nouvelles mesures en termes de transports ont vu le jour cette année 2017 :

- Un fichier excel avec les coordonnées de salariés de 21 entreprises de la zone industrielle afin d'organiser des covoiturages (disponible uniquement dès l'inscription du salarié auprès de l'association Centr'Alp) ;
- Un dispositif d'auto-stop mis en place sur toute la zone, élargie au Pays Voironnais ;
- Plus de communication des moyens de transport en place depuis Grenoble et le Pays Voironnais.
- Des changements au niveau des itinéraires de certaines lignes de bus afin de faciliter la venue en transports en commun.

AI prévoit de réaliser un plan de mobilité courant 2018, après la fusion avec ES.

Mise au point et diffusion de technologies respectueuses de l'environnement

Automatique & Industrie mène des projets de recherche et développement autour de la maîtrise de l'énergie et propose une offre d'efficacité énergétique aux industriels, bâtiments et infrastructures qui les aident à réduire leurs consommations.

- **R&D**

CACTUS^{es} est le fruit de ce programme de R&D débuté en 2012. L'objectif est de fournir une suite logicielle pragmatique, simple d'utilisation et qui valorise les données par l'intelligence énergétique :



Energy Data

Cactus Energy Data permet de collecter, traiter et analyser les **données du plan de mesurage de la performance énergétique** (électricité, gaz, air comprimé, données de production...)



Energy Management

Ce module intègre la partie système de votre démarche de management de l'énergie avec la gestion de votre **plan d'actions**, l'automatisation de la **revue énergétique** ou encore la diffusion de **rapports**



Energy Contract

A partir des compteurs de vos postes de livraison d'électricité, Cactus Energy Contract vous permet de **réduire** votre facture énergétique, **comprendre** vos consommations ainsi que **suivre** vos coûts énergétiques

Un nouveau module est prévu pour 2018.

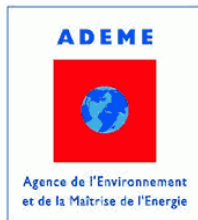
C'est dans ce cadre que CACTUS^{es} a reçu deux labels des pôles de compétitivités :

- ✓ Label Green de Minalogic
- ✓ Label Energized by Tenerrdis (parmi les 10 premiers projets sélectionnés et présentés lors de la COP21)



En savoir plus sur CACTUS^{es} : <http://www.cactus-energy-suite.com/>

Afin d'approfondir les fonctionnalités du logiciel, l'équipe R&D d'AI travaille actuellement sur un nouveau projet nommé **TIDEME** : Traitement Intelligent des Données Energétiques Manquantes ou Erronées.



L'objectif de ce projet soutenu par l'ADEME, est de développer une brique logicielle associée à une méthodologie permettant le traitement intelligent de tous types de données énergétiques. Cette solution détectera et corrigera automatiquement les données manquantes ou erronées issues de chaînes de mesures du secteur industriel. Cette solution de traitement de données big data sera alors proposée aux industriels en s'appuyant sur un démonstrateur et interopérable avec la plupart des bases de données énergétiques.

- **Offre Energie Automatique & Industrie**

Nous sommes classés parmi les 27 meilleures sociétés françaises engagées dans une stratégie d'optimisation de la facture énergétique côté Énergie & Environnement, en 2016, par Décideurs Magazine. Notre offre comprend trois champs d'intervention :

- ✓ Audit ou assistance à maîtrise d'ouvrage du système de mesurage de la performance énergétique
- ✓ Intégration d'un système d'information de la Gestion d'Énergie
- ✓ Formation méthodologique et technique sur les systèmes de mesurage

Nous intervenons très souvent auprès d'un public de professionnels de tous secteurs sur ces thématiques de la maîtrise de l'énergie et de la performance énergétique.



*Matthieu Bourgain, expert énergie
Automatique & Industrie
en intervention au salon ENERGY
TIME Paris 2016*

Leur créneau, c'est la performance énergétique

Sirlan Technologies, AI, Vesta System, ProbaYes, Atos Worldgrid... Ces entreprises proposent des solutions innovantes pour gérer intelligemment l'énergie dans les bâtiments. L'enjeu : consommer moins mais mieux, un des piliers de la transition énergétique, et diminuer le montant des factures.

« À l'origine, nous sommes des installateurs de solutions existantes dans le domaine de l'efficacité énergétique, mais nous ne trouvions pas sur le marché l'outil qu'il nous fallait », souligne Pascal Mioche, président d'Automatique et Industrie (AI), spécialisée dans l'ingénierie industrielle et le logiciel en automatisation à Saint-Jean-de-Moirans, en Isère. En répondant à un appel à projet du FUI (Fonds unique interministériel), la PME, qui emploie 76 salariés pour un chiffre d'affaires de 6,1 millions d'euros, a donné naissance au logiciel de gestion énergétique « Cactus ». Il est destiné aux industriels et aux bureaux d'études. Sa première version, développée il y a un peu plus d'un an, aide les grands comptes dans leurs démarches d'achat d'électricité, dans le cadre de la loi NOME (ouverture du marché de l'électricité). En juin, AI s'apprête à lancer la deuxième version.

« 75 000 EUROS D'ÉCONOMIE SUR TROIS ANS »

« Elle s'attaque au nombre de kilowattheures consommés en offrant une palette d'outils, des graphiques, pour visualiser en un clic les courbes de consommation et le talon, difficile à déterminer : ce que l'on consomme même quand on ne produit pas. Notre solution permet de prévenir les dérives, de tirer des enseignements et d'élaborer des actions », explique Pascal Mioche. Grâce à l'installation de sous-compteurs sur le site industriel, l'analyse de l'historique des consommations et les algorithmes de notre logiciel, on peut faire de la mesure prédictive pour que les entreprises puissent optimiser leur budget. Exemple : un de nos clients va pouvoir réaliser 75 000 euros d'économie sur trois ans. » Cela peut se chiffrer en centaine de milliers d'euros pour les industries très énergivores. La solution, qui a nécessité trois ans de R & D, a été conçue en collaboration avec l'entreprise ProbaYes, PME de 35 sala-



« Le développement du logiciel Cactus nous a coûté 850 000 euros, financés avec des aides de l'État et en fonds propres », remarque Pascal Mioche, président d'Automatique et Industrie (AI), spécialisée dans l'ingénierie et le logiciel, basée à Saint-Jean-de-Moirans, en Isère. Photo C.C.

riés installée à Montbonnot-Saint-Martin en Isère. Celle-ci a apporté son savoir-faire dans les algorithmes d'analyse prédictive des données ou big data. Douze sites sont équipés du logiciel, dont les usines françaises de l'industriel haut-savoyard NTN-SNR Roulements, également partenaire du projet. AI table sur une quinzaine de nouveaux clients cette année. Des bureaux d'études ont acheté sa solution pour offrir ce service à leurs propres clients. Un autre marché s'ouvre à elle. « À travers notre expérience en automatisation, nous proposerons, s'il le faut, d'optimiser les lignes de production pour faire des économies d'énergie. »

UN GAIN DE 15 À 30 % SUR LA FACTURE ÉNERGÉTIQUE

Dans la région, plusieurs entreprises travaillent comme AI dans l'efficacité énergétique dite « active », basée sur la gestion prévisionnelle de l'énergie pour la piloter intelligemment. Comme la start-up grenobloise Vesta System, lauréate du

concours Énergie intelligente 2012 d'EDF, dont la solution logicielle s'adresse notamment au résidentiel collectif. « La gestion de l'énergie est un vrai sujet pour les acteurs du bâtiment. Chaque euro dépensé doit être un euro utile », souligne Sébastien Cadeau-Belliard, directeur des ventes de Vesta-System qui emploie sept salariés. Grâce à des capteurs et des actionneurs posés dans le bâtiment, son produit, « VestaEnergy », pilote le chauffage, l'ouverture des volets roulants ou encore l'éclairage, en prenant en compte la présence des personnes dans le bâtiment, le tarif de l'électricité, les conditions météorologiques... Il va être installé dans les 200 logements d'un îlot du nouveau quartier de Lyon Confluence 2. De son côté, ProbaYes a développé il y a deux ans sa propre solution logicielle, BatiSense, pour optimiser la consommation du chauffage dans les bâtiments tertiaires. « Elle apprend comment réagit le bâtiment quand il est chauffé et dialogue avec le système de chauffage

pour fournir la température la plus adaptée, qui tient compte aussi de nos prévisions météo, etc. », explique Jean-Michel Lefèvre, directeur général de l'entreprise. BatiSense est déployée depuis deux ans dans plusieurs bâtiments de la mairie de Seyssinet-Pariset, une commune de l'agglomération grenobloise. Ces différentes solutions entendent offrir un gain de 15 à 30 % sur la facture énergétique et un retour sur investissement rapide.

GRENOBLE, LEADER DANS LE DOMAINE DES SMART GRIDS

Déployés par ERDF, les compteurs communicants Linky, dont la partie logicielle a été réalisée par l'entreprise grenobloise Atos Worldgrid (lire plus loin), fourniront d'ici 2021 aux foyers français des informations sur leur historique de consommations à la journée, à l'heure, à la demi-heure, pour mieux les maîtriser. Ces compteurs nouvelle génération sont la première brique des smart grids ou réseaux électriques intelligents, qui visent à gérer en permanence

l'équilibre entre la production et la consommation d'électricité. « Les smart grids sont au croisement de l'énergie et des technologies de l'information et de la communication, souligne Fabienne Chèze-Ceroni, chargée de développement des filières énergie à l'AEPI (Agence de développement économique de l'Isère). La ville de Grenoble est leader dans ce domaine. Nous avons les compétences en énergie et en big data, logiciel, modélisation... avec une très forte concentration d'entreprises et d'acteurs issus du monde de la recherche et de l'éducation. » Parmi eux, le CEA-Liten, laboratoire spécialisé dans l'énergie, le groupe Grenoble INP et son laboratoire GE2lab spécialisé en génie électrique, les pôles de compétitivité Minalogic, dédié aux technologies du numérique, et Tenerrdis, aux nouvelles énergies... « L'entreprise indienne CG, qui assemble les Linky, s'est implantée à Fontaine en raison de cet écosystème très dynamique », remarque-t-elle.

Caroline CHALOIN

Article du Dauphiné Libéré 17 mai 2016



Lutte contre la corruption

De tous les principes du Global Compact, ce principe est celui sur lequel Automatique & Industrie a le moins travaillé à ce jour. En effet notre chiffre d'affaires à l'export étant encore modéré, nous avons privilégié les axes RH, management et environnement de notre RSE, ne nous sentant pas confrontés à cette problématique régulièrement.

Nous limitons les cadeaux clients au niveau des règles communément admises par le fisc et ces cadeaux sont tracés nominativement.

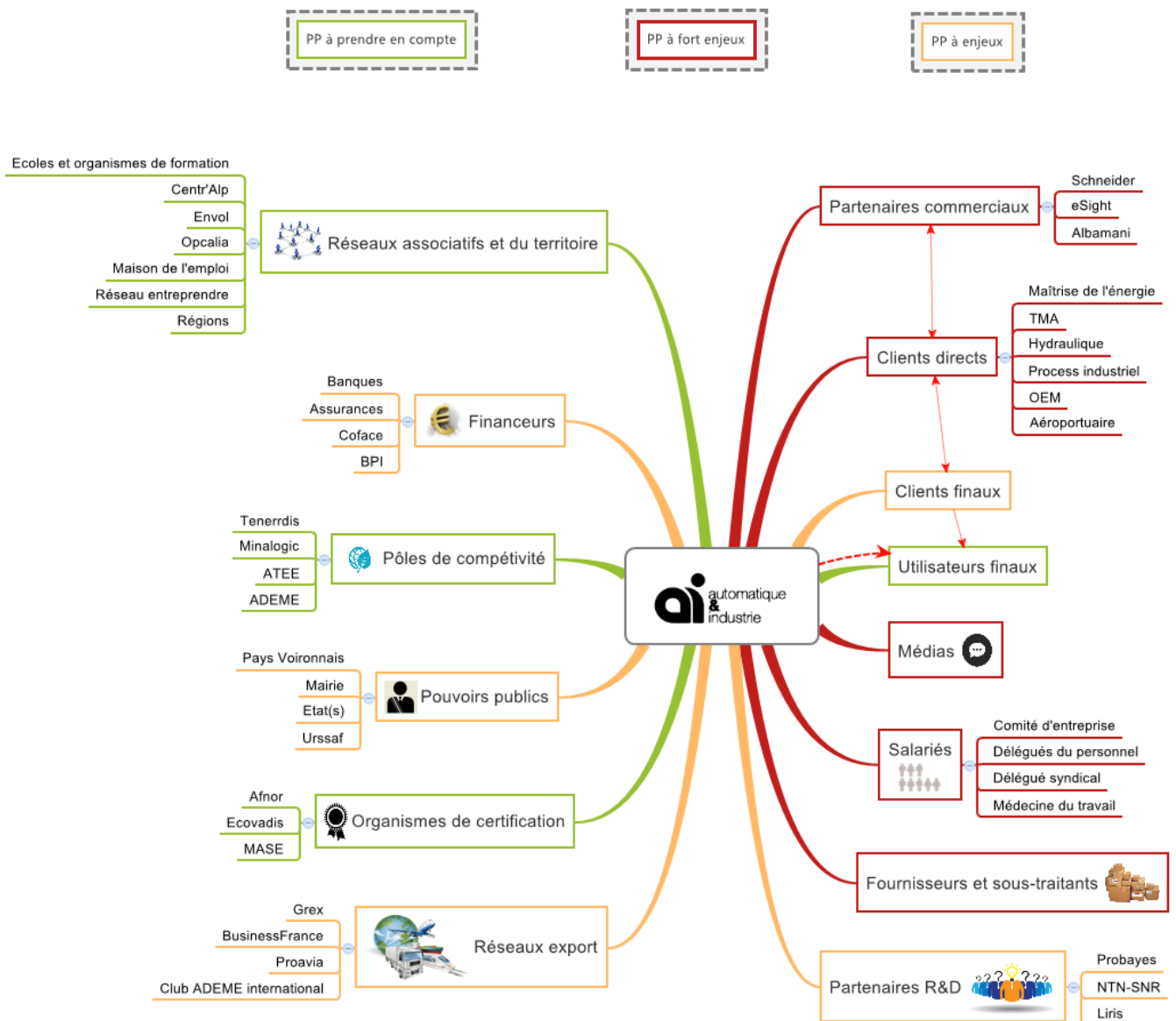
Notre organisation « matricielle » des achats et de la comptabilité, permet un contrôle des commandes, des factures fournisseurs, des notes de frais des salariés et permet de limiter tout risque de dérive.

À l'export, le risque lié à la problématique de corruption est jugé limité à ce jour chez AI car nous ne disposons pas d'agents ou de commerciaux locaux dans nos pays d'exportation ni d'intermédiaires. L'ensemble du commerce est géré et piloté par des commerciaux basés en France sur les mêmes bases que pour des projets en France. Nous travaillons potentiellement avec des sous-traitants locaux qui sont partie prenante des projets et vis-à-vis desquels nous attendons de vraies prestations que nous encadrons au même titre que nos partenaires français.

Nous souhaitons sensibiliser nos fournisseurs et toutes nos parties prenantes à la RSE et donc entre autres à cette thématique. AI a intégré une clause liée à la RSE dans les contrats fournisseurs. Un groupe de salariés volontaires travaille actuellement sur la thématique de nos achats responsables. Pascal Mioche, président de la société, est appelé à témoigner à partir de l'expérience d'Automatique & Industrie, au sujet de la lutte contre la corruption et des bonnes pratiques en entreprise pour le centre de commerce international de la chambre de commerce et d'industrie de Grenoble : Grex.

En prévention moyen terme, nous faisons partie d'un groupe inter-entreprises de notre zone d'activité Centr'Alp, centré sur la RSE, nommé ENVOL. Au sein de ce groupe AI va entamer un travail sur ce sujet avec les entreprises membres, dont ACTE INTERNATIONAL qui est certifiée anti-corruption et forme des entreprises à lutter et à détecter la corruption internationale et à l'endiguer : http://www.acte-international.com/index.php?page=agreements_certifications

Cartographie de nos parties prenantes



Nos axes d'amélioration

La politique RSE chez Automatique & Industrie est en mouvement perpétuel depuis longtemps et formalisée depuis 2013. Nous travaillons avec un plan d'action que nous suivons et étoffons régulièrement avec la direction et les salariés AI volontaires.

Cependant nous sommes conscients qu'il y a encore des axes à améliorer et qu'il y en aura toujours. Les points principaux sur lesquels AI souhaiterait travailler pour les prochaines années sont :

- ✓ Les questions transports domiciles-travail et professionnels;
- ✓ Le tri des déchets ;
- ✓ Les achats écoresponsables ;
- ✓ Développer notre ancrage territorial ;
- ✓ Mettre en place un concept de « clean desks » et locaux aménagés côté AI et ES ;
- ✓ Continuer de développer et de maintenir le bien-être et la santé des salariés AI et ES au travail.

Le principal travail pour 2018 sera d'unifier la stratégie RSE AI avec la société ES afin de partir sur des bases communes et de progresser ensemble.

