

➤ COMUNICADO DE PROGRESO ALMIDONES DE SUCRE S.A.S 2017

Este Informe de Sostenibilidad, comprende las practicas responsables empresariales que Almidones de Sucre S.A.S, ha realizado en el periodo comprendido entre Noviembre de 2016 a Noviembre 2017.

El presente reporte está fundamentado en la Metodología GRI 4 del Global Reporting Initiative y por medio de esto, ratificamos nuestro compromiso con el Pacto Global de las Naciones Unidas y damos cumplimiento al Comunicado de Progreso – COP



TABLA DE CONTENIDO

COMUNICADO DE PROGRESO ALMIDONES DE SUCRE S.A.S 2017	1
COMUNICADO DE LA GERENCIA	5
1. PERFIL ORGANIZACIONAL	7
1.1 QUIENES SOMOS	7
1.2 UBICACIÓN	7
1.3 HECHOS HISTORICOS EN LA EMPRESA	9
1.4 DIRECCIONAMIENTO ESTRATEGICO	10
1.5 NUESTRO PROCESO PRODUCTIVO	13
1.6 MAPA DE PROCESOS	14
1.7 NUESTROS PRODUCTOS	14
1.8 STAKEHOLDERS ADS	15
1.9 ASPECTOS Y CONTENIDOS DE LA MEMORIA	17
2. DIMENSION ECONOMICA	18
2.1 ALMIDONES DE SUCRE EN CIFRAS	18
2.2 PARTICIPACION ACCIONARIA	20
2.3 VENTAS NETAS	20
2.4 ESTRUCTURA FINANCIERA	21
3. MEDIO AMBIENTE	21
3.1 MATERIALES E INSUMOS	21
3.2 ENERGÍA	23
3.3 RESIDUOS	25
3.4 AGUA	30
3.5 Vertimientos de aguas residuales industriales	32
3.6 INVERSIONES Y COSTOS AMBIENTALES	35



3.7	SANCIONES SIGNIFICATIVAS	36
3.8	RECLAMACIONES	36
3.9	Compromiso y retos para 2018	38
4.	RESPONSABILIDAD SOCIAL	39
4.1	ESCUELAS DE CAMPO	39
4.2	JUVENAL	41
4.2.1	ESTADISTICAS	44
4.3	INNOVACION	47
4.4	ASOCIACIONES	50
5.	GESTION HUMANA	50
5.1	GENERACION DE EMPLEO	50
5.2	DISTRIBUCION DEL PERSONAL DIRECTO	51
5.3	DISTRIBUCION DE PERSONAL DIRECTO POR ANTIGÜEDAD LABORAL Y GÉNERO	52
5.4	CONTRATACION LOCAL	52
5.5	RELACION DE SALARIOS	53
5.6	FORMACION DEL PERSONAL	54
5.7	EVALUACIONES DE DESEMPEÑO	56
5.8	CONVENIOS CON ENTIDADES DE EDUCACION SUPERIOR	56
5.9	BIENESTAR LABORAL	57
6.	GOBIERNO CORPORATIVO	60
7.	CLIENTES	68
7.1	DISTRIBUCION DE CLIENETS POR ZONA GEOGRAFICA	68
7.2	CLIENTES POR TIPO DE PRODUCTO VENDIDO	69
7.3	SATISFACCION DEL CLIENTE	69

8. PROVEEDORES	71
8.1 PROVEEDORES DE MATERIA PRIMA	72
8.2 CAPACITACIONES A PROVEEDORES DE MATERIA PRIMA	72
8.3 PROVEEDORES DE BIENES Y SERVICIOS POR ZONA GEOGRAFICA	75
9. SEGURIDAD Y SALUD EN EL TRABAJO	77
9.1 ACTIVIDADES DE PROMOCION Y PREVENCION	79
10. ANTICORRUPCION.	89
10.1 COMITÉ DE ETICA Y BUEN GOBIERNO	89
10.2 MECANISMOS DISPONIBLES PARA DAR RESPUESTAS A CASOS DE CORRUPCION Y SOBORNO	90
10.3 RENDICIÓN DE CUENTAS	90
11. DERECHOS HUMANOS.	90
11.1 INCIDENTES DE DISCRIMINACIÓN	91
11.2 CAPACITACION Y SENSIBILIZACION EN DERECHOS HUMANOS.	91
11.3 MECANISMOS DE ATENCION PARA VIOLACION DE DERECHOS HUMANOS.	91
12. GESTION DEL RIESGO Y SEGURIDAD	94
12.1 POLITICA DE ADMINISTRACION DEL RIESGO.	94
12.2 SEGURIDAD DEL PRODUCTO	95
13. LOGROS DE LA EMPRESA	97
14. INDICADORES DE GRI	99

COMUNICADO DE LA GERENCIA.

Inicialmente comienzo agradeciendo a la organización del pacto global, por aceptarnos como empresa y de esta forma permitirnos alinear nuestras actividades a los diez principios que se encuentran establecidos en sus directrices.

Es nuestro primer año, de hacer parte de esta gran iniciativa, el cual ha sido enriquecedor, hemos aprendido en las capacitaciones que se otorgan en las mesas de trabajo y en las actividades que cada día vamos engranando alrededor de este proyecto tan maravilloso.

Como Gerente de Almidones de Sucre agradezco también a todo mi equipo de trabajo quienes fueron de gran importancia, gracias a ellos por todo su apoyo, para mí en especial es muy gratificante poder presentar hoy día este primer comunicado de progreso y dar a conocer lo que hemos venido desarrollando, dando continuidad con la visión que tenemos en la empresa ser "sostenibles" para el año 2020 ya que nosotros percibimos la sostenibilidad como la propiedad de poder permanecer en el tiempo y eso solo se puede lograr realizando prácticas empresariales responsables y desarrollando estos hábitos en cada uno de nuestros colaboradores y grupos de interés.

Dentro de los principales riesgos tenemos la liquidez de la organización, la cual está representada en la pérdida de poder de pago e incumplimiento de obligaciones, el cumplimiento de los Requisitos legales, que cada día son más exigentes y generan una limitante por ser una empresa de economía mixta y competir en un ambiente privado, la escasez de materia prima, lo cual genera no contar con producto para cumplirle a nuestros clientes y ante lo cual hemos venido trabajando en compañía del ministerio de agricultura, CIAT, Finagro, buscando estrategias que optimicen las semillas, los rendimientos por hectáreas y se motive a los productores a cosechar yuca industrial y por último y no menos importantes la satisfacción de nuestros clientes, los cuales son nuestra razón de ser y constantemente estamos trabajando para cumplir sus expectativas y necesidades, todos estos aspectos los manejamos a través de las matrices de riesgos de La Gestión Estratégica y de los procesos, pero también resaltamos las oportunidades de negocios que tenemos de crecimiento como lo son las alianzas productivas, el posicionamiento del almidón nativo de yuca y posibilidades de entrar a experimentar en la búsqueda de más afines y de mayores aplicaciones para el almidones de yuca, actualmente contamos con 35 y hemos desplazado en algunas ocasiones al almidón de maíz, ya que el almidón de yuca tiene varias ventajas entre ellas que no es *GMO*, Genéticamente modificado y que es no *Gluten Free*, lo que para nosotros representa una característica

diferenciadora y que nos puede generar mayores oportunidades en el mercado, afortunadamente en la organización nos caracterizamos por ser muy estratégicos y anticiparnos siempre a las situaciones y hemos sabido librar todos los inconvenientes que se nos han presentado a través de la metodología de Riesgos , viviendo una cultura desde la prevención; así también vivimos día a día la seguridad de nuestros trabajadores promocionando los hábitos y estilos de vida saludable y fomentando el reporte de los actos y condiciones inseguras, buscando la prevención de materialización de accidentes de trabajo y posteriormente enfermedades laborales y todos comprometidos con el uso eficiente de los recursos agua, energía, habituando actividades de ahorro y creando conciencia ambiental asociada a nuestro proceso productivo en el cual tenemos identificado a través de la matriz de aspectos e impactos cuales son las fases claves de controles que se deben tener.

Hay muchos matices que hacen parte de la organización todo lo antes mencionado se ve reflejado en nuestra política organizacional en la cual tenemos a disposición de nuestros grupos de interés el reflejo de los compromisos que tenemos como organización y que yo personalmente como líder de la organización, promulgo en cada una de mis actividades.

Nuestro mayor propósito es generar esa cultura organizacional que tanto nos falta en nuestra zona de influencia y de esta forma lograr ser un referente de progreso para la región, seguiremos creciendo con el apoyo de ustedes y los invitamos a que conozcan nuestros avances.



1. PERFIL ORGANIZACIONAL

1.1 QUIENES SOMOS

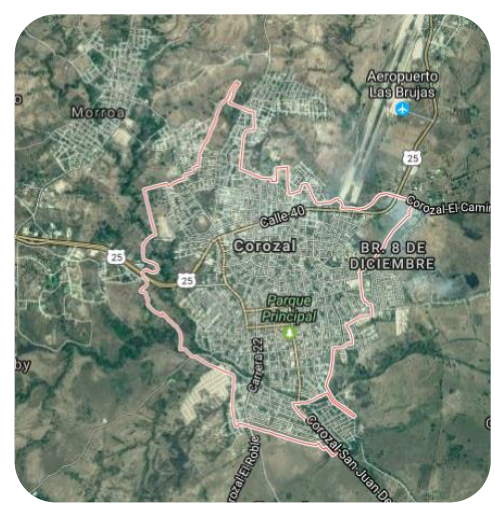


ALMIDONES DE SUCRE S.A.S, Es una empresa industrial y comercial del Estado, vinculada al Ministerio de Agricultura y Desarrollo Rural, organizada bajo la forma de Economía Mixta, cuyo objeto principal es la construcción y operación de plantas de producción de almidones con base en productos agrícolas y la comercialización de dichos productos.

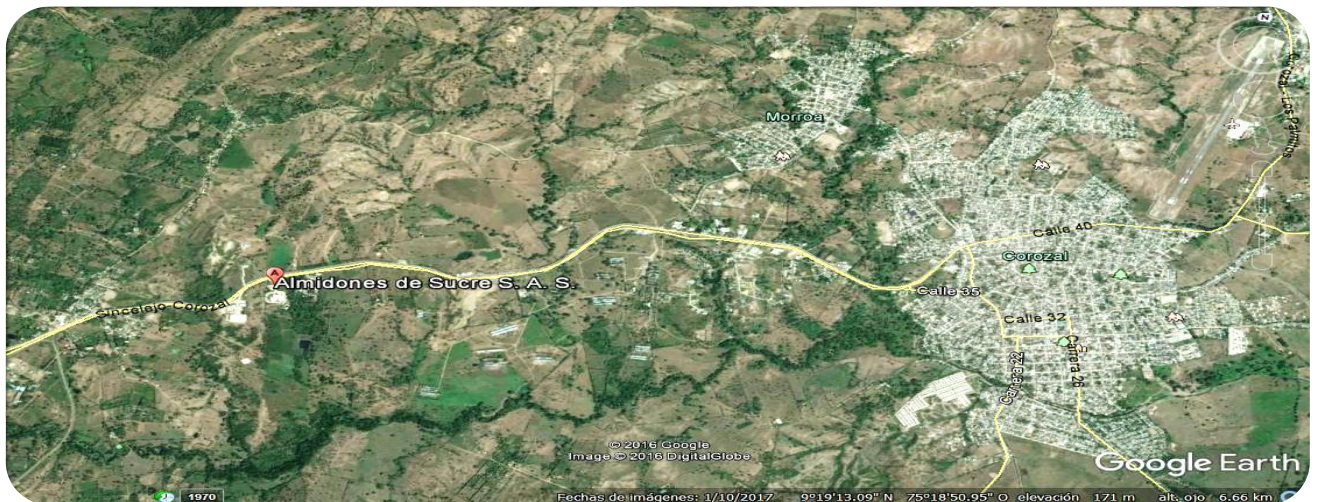
Almidones de Sucre S.A.S., comenzó su etapa operativa a partir del 26 de octubre del año 2009.

1.2 UBICACIÓN

Límites	
Al norte	Con los municipios de Morroa y Los Palmitos
Al sur	Con el municipio de El Roble.
Este	Con los municipios de San Juan de Betulia y Sincé.
Oeste	Con los municipios de Sampués y Sincelejo.

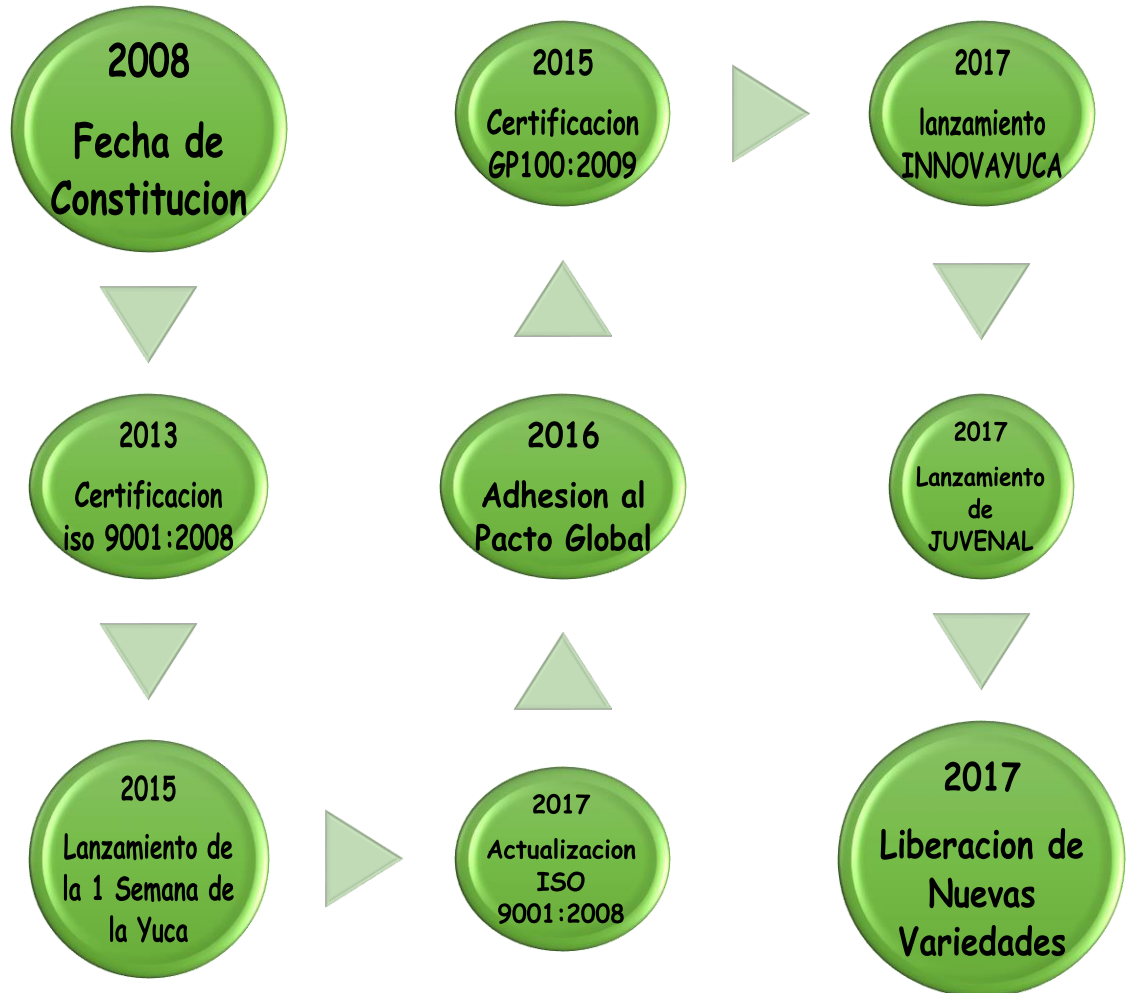


Almidones de Sucre S.A.S. está ubicado en el kilómetro 4.5 de la vía Sincelejo - Corozal, en un predio identificado como "El Bálsamo"



Nuestras áreas de influencia están en los Departamentos de Sucre, Córdoba y Bolívar.

1.3 HECHOS HISTORICOS EN LA EMPRESA



1.4 DIRECCIONAMIENTO ESTRATEGICO

MISSION.

Almidones de Sucre S.A.S., es una empresa dedicada a la producción y comercialización de Almidón de Yuca y afines apoyados en un Sistema de Gestión Integral adecuado y enfocados en garantizar la rentabilidad y la generación de valor agregado a la organización.

VISION

Almidones de Sucre S.A.S., para el año 2020, será una empresa sostenible diversificando los productos para generar valor agregado a la organización.



POLITICAS



El cumplimiento de las **normas**, la **sostenibilidad**, la **gestión de los hallazgos de auditoria**, la **presentación oportuna** de la información, el cumplimiento de obligaciones contraídas con terceros, el **incremento del Ebitda** y estado de resultados;



El mantenimiento de la **satisfacción del cliente**, el **aumento de las ventas de productos afines**, la **disminución de hallazgos de los organismos de control**, el **control de los impactos ambientales**

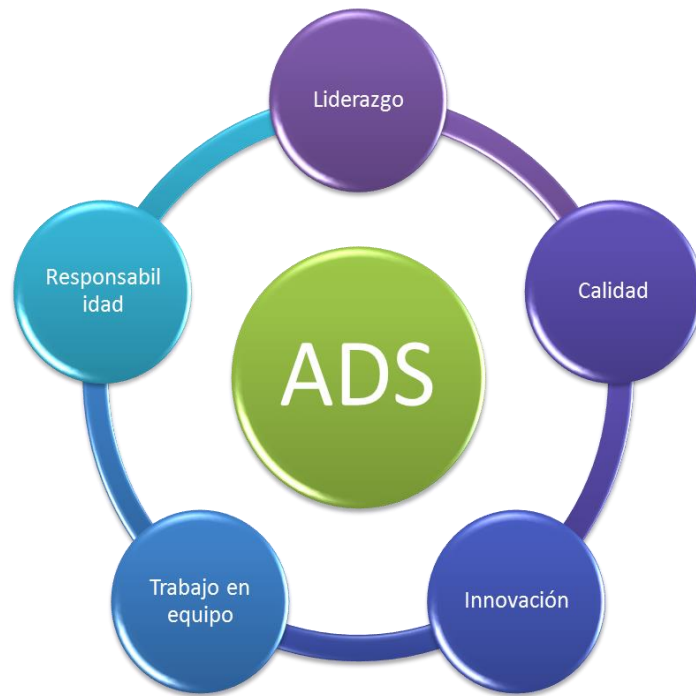


El mantenimiento del Sistema de gestión de seguridad y salud en el trabajo a través de la **identificación de los peligros**, **evaluación, valoración y control de los riesgos** previniendo **incidentes y enfermedades**



y la **mejora continua de la eficacia, eficiencia y efectividad** del sistema de gestión integral.

VALORES INSTITUCIONALES



1.5 NUESTRO PROCESO PRODUCTIVO



1. Recepción y almacenamiento de la yuca fresca



2. Lavado y pelado de las raíces frescas



3. Picado y desintegrado de las raíces frescas



4. Filtración de las raíces de yuca desmenuzada



5. Purificación y concentración del almidón

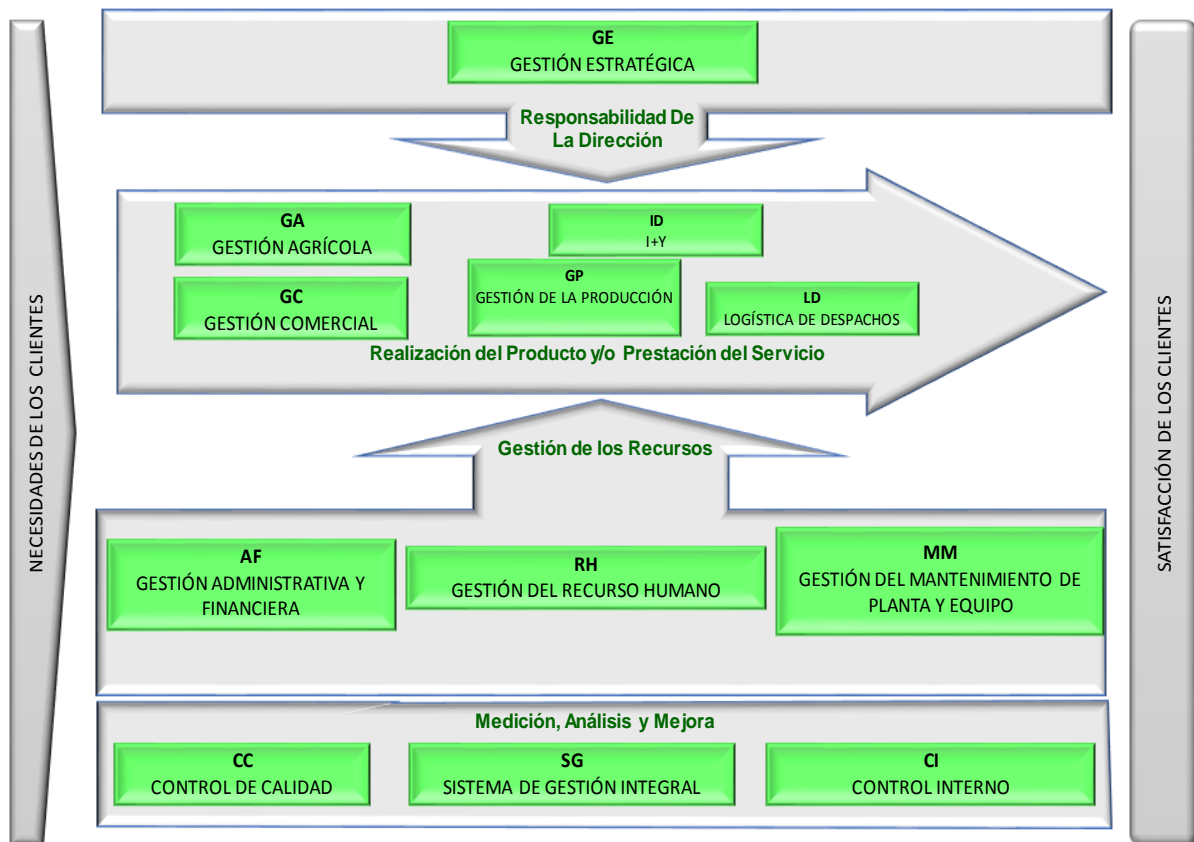


6. Deshidratación y secado



8. Almacenamiento y empaque de almidón fresco

1.6 MAPA DE PROCESOS



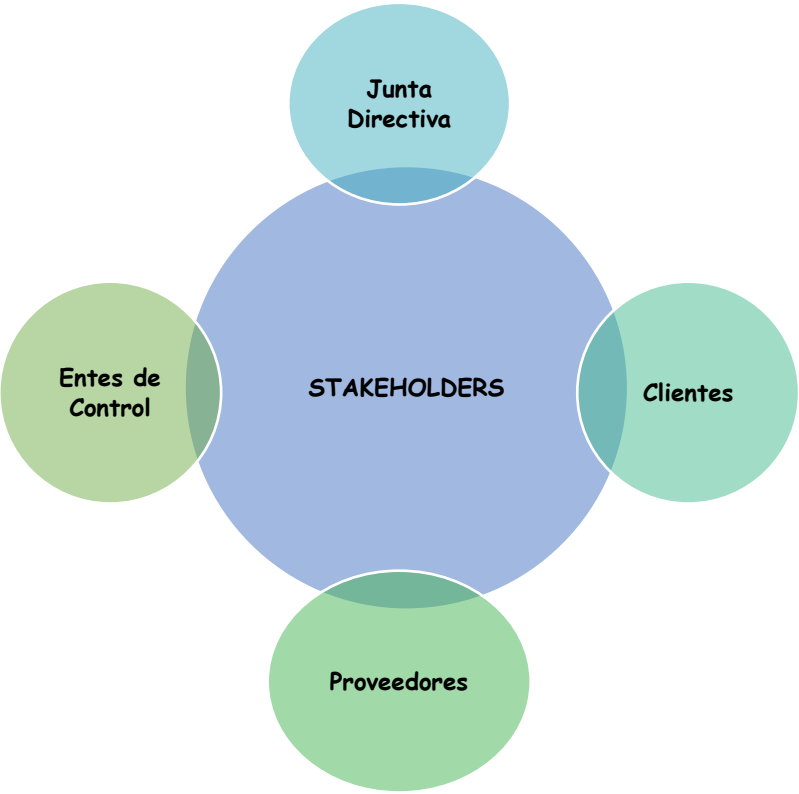
1.7 NUESTROS PRODUCTOS

Actualmente contamos con tres productos

1. Almidón Nativo de Yuca
2. Almidón de Baja Microbiología
3. Almidón de baja Humedad



1.8 STAKEHOLDERS ADS



STAKEHOLDERS	OBJETO DE COMUNICACION
Junta Directiva	Mantener a la junta directiva de la organización actualizada sobre el desempeño de la organización.
Clientes	Aportar a nuestro cliente información veraz y de primera mano para aumentar el nivel de confianza en nuestros productos

Entes de control	Aumentar la buena imagen de la empresa informando los avances y los sistemas que se tienen implementados
Proveedores	Generar conciencia en los proveedores de materia prima para que se vinculen a este sueño de Almidones de Sucre Y a los proveedores de bienes y servicios invitarlos a implementar todas estas buenas prácticas.

La identificación de nuestros grupos de interés se realizó bajo la metodología PESTAL el cual es un instrumento de planificación estratégica para definir los contextos y Analizar factores externos políticos, económicos, sociales, tecnológicos, ambientales y jurídicos que pueden influir en la organización.

También se realizó la identificación de las necesidades y expectativas de los grupos de interés y la relación de **Poder Vr Influencia** para determinar el nivel de relacionamiento entre ellos.

PODER VS INFLUENCIA		INFLUENCIA	
		BAJA (1-3)	ALTA (4-5)
PODER	MUCHO (4-5)	Mantener Satisfechos	Principales Grupos de Interés
			Junta Directiva Clientes almidón estándar Clientes almidón valor agregado Clientes almidón industrial Entes de control Proveedores de materia prima
	POCO (1-3)	Mínimo Esfuerzo	Mantener Informados
		Empleados Administrativos Empleados de venta Competidor informal Competidor industrial Fundaciones promotoras de proyectos productivos Organización no gubernamentales	Empleados Operativos Proveedores de productos y servicios Proveedores de repuestos y accesorios Importadores y comercializadores de almidón Asociaciones y cooperativas productoras de yuca Entidades de investigación y desarrollo tecnológico Entidades financieras Comunidad
QUIÉNES		QUÉ	
Grupo de interés		Necesidades / Expectativas	
Junta Directiva		Sostenibilidad	
Clientes almidón estándar y almidón valor agregado		Precio estable / Certificaciones relacionadas al producto y la gestión / Acompañamiento técnico / Cumplimiento especificaciones / Entrega oportuna	
Clientes almidón industrial		Precio bajo	
Entes de control		Cumplimiento de las normas legales / Gestionar las recomendaciones dadas en auditorías / Presentación de información oportuna / Cumplimiento de obligaciones contraídas con terceros	
Proveedores de materia prima		Condiciones equitativas de negociación / Acompañamiento técnico / Intercambio de conocimiento en el manejo del cultivo	

1.9 ASPECTOS Y CONTENIDOS DE LA MEMORIA

Este informe se realizó bajo la metodología GRI, dando respuesta a sus indicadores, es nuestro primer reporte y el alcance es de noviembre de 2016 a noviembre de 2017.

El proceso de definición de materialidad se dio a través de mecanismos como:

- ✓ Encuestas de satisfacción del cliente
- ✓ Planeación Estratégica de la empresa
- ✓ Reuniones de los diferentes comités
- ✓ Auditorías Internas y Externas
- ✓ Buzón de sugerencias
- ✓ Procedimiento de PQRSF

2. DIMENSION ECONOMICA

Dentro De las políticas de la empresa tenemos Incrementar el EBITDA (Utilidad antes de impuestos, según plan quinquenal 2020 al 31 de diciembre de 2017, a través de la producción y comercialización de productos y afines, con las siguientes actividades.

2.1 ALMIDONES DE SUCRE EN CIFRAS

Unidades de Negocio	3	Almidón BM
		Almidón BH
		Almidón Nativo
Departamento de Influencia	3	Sucre
		Córdoba
		Bolívar
Años de Operación	9	9 Años
Empleos Directos	22	
Temporales	30	
Países de Exportación	3	Venezuela
		Panamá
		Costa Rica
		Ecuador
Sede Principal	1	Colombia
Certificaciones	2	ISO 9001:2015
		GP 1000: 2009



EN SUCRE ESTÁN PASANDO COSAS MARAVILLOSAS...

La empresa Almidones de Sucre S.A.S. fue creada por el Ministerio de Agricultura en el año 2008, pensando en el desarrollo de la región a través de los productores aliados de yuca, y la generación de valor con la producción de almidón nativo de yuca.



Ingeniero Alejandro Zuluaga

Gerente
Almidones de Sucre

Con influencia en los departamentos de Sucre, Córdoba y Bolívar

Beneficia a más de
2.000 familias campesinas
de forma indirecta

70 familias
de forma directa en planta

Contáctanos:
Dirección: Km 4.5 Vía Sincelajo-Corozal
Teléfono: 3145531353-3205657684



A través de nuestros clientes llegamos a más de
52 países

Estamos adheridos al pacto global



Almidones de Sucre es una empresa que tiene una capacidad para procesar

40.000 toneladas
de yuca al año

Somos líderes en la implementación de agricultura por contrato a futuro "contrato forward" garantizándole al productor:



Tenemos más de 35 aplicaciones en alimentos:

GALLETAS



CÁRNICOS



CULINARIO



SNACKS



CHOCOLATE



AZÚCAR



BONDADES

- Calidad
- Disponibilidad
- Precio competitivo y estable
- No metales pesados
- Origen natural vegetal
- Gluten free
- No GMO

Desarrollamos almidones con valor agregado:

- ✓ Almidón Baja Humedad uso anticompactante
- ✓ Almidón de Baja Microbiología uso vehiculo en productos de aromas y sabores



De igual forma apoyamos alianzas productivas y público-privadas que buscan en conjunto el desarrollo del campo y su industria en el departamento de Sucre.

Este año comenzamos a realizar el lanzamiento de la primera versión de:

INNOVAYUCA 2017

Actividad enfocada en innovación abierta.

JUVENTUD AGROEMPRESARIAL SUCREÑA (JUVENAL)

Incentivando nuestra juventud a ser empresarios del campo



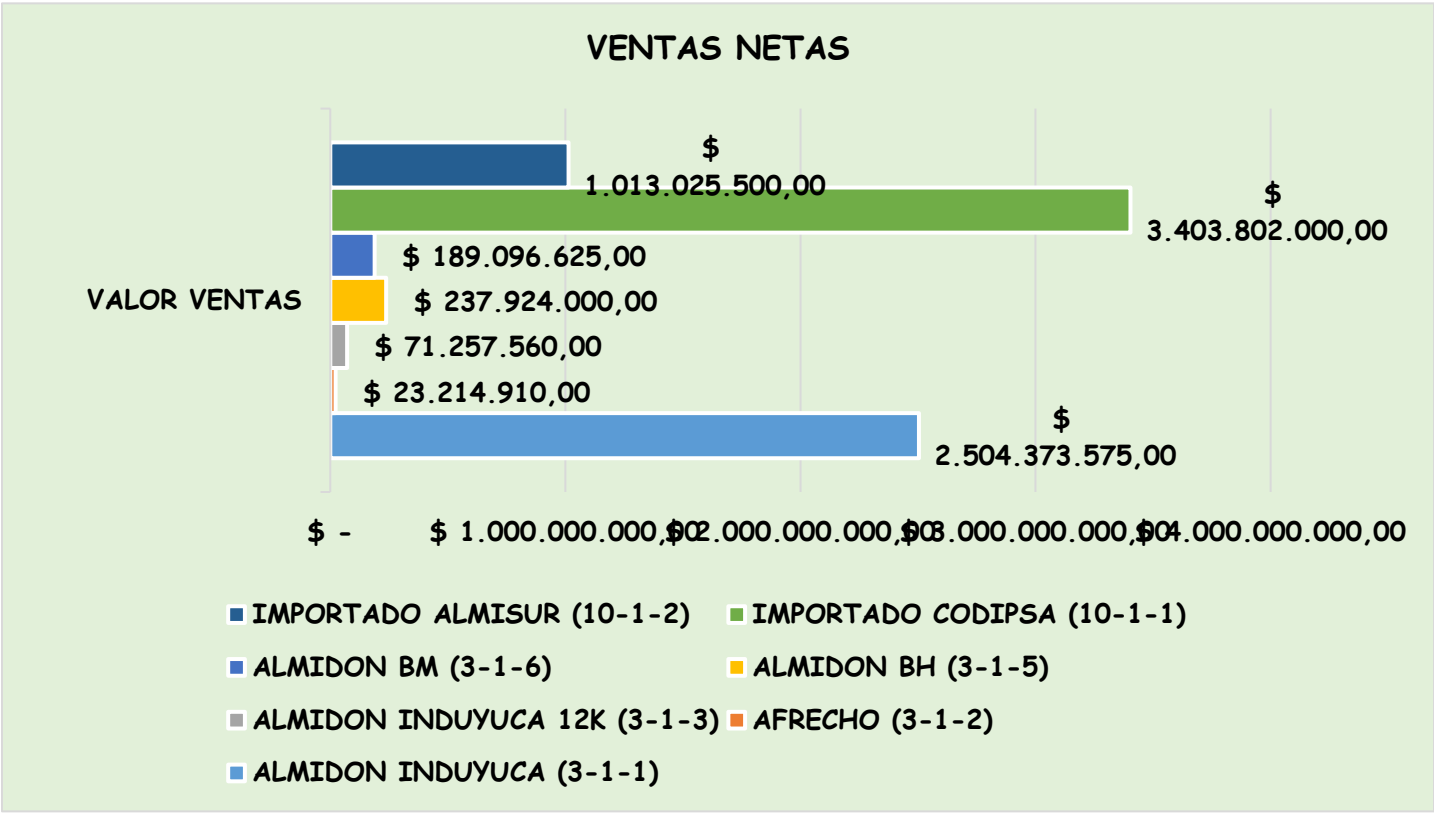
Con el apoyo de La Gobernación de Sucre



2.2 PARTICIPACION ACCIONARIA



2.3 VENTAS NETAS



2.4 ESTRUCTURA FINANCIERA

AÑO	ACTIVOS	PASIVOS	PATRIMONIO
2014	\$ 24.414.777.661,00	\$ 2.883.372.544,00	\$ 21.531.405.117,00
2015	\$ 22.934.572.609,00	\$ 2.331.960.437,00	\$ 20.602.612.172,00
2016	\$ 24.552.954.640,00	\$ 3.630.964.345,00	\$ 20.921.990.295,00

3. MEDIO AMBIENTE

En almidones de Sucre venimos trabajando bajo el concepto de ecoeficiencia mediante la implementación del plan institucional de gestión ambiental, el cual define las estrategias destinadas a prevenir, mitigar y controlar los impactos ambientales negativos generados en el desarrollo de nuestras actividades todo esto en pro de mejorar las condiciones ambientales institucionales y de la zona, y alcanzar los objetivos de la organización en materia ambiental.

Con el fin de direccionar dichas estrategias hacia el futuro, miramos el medio ambiente como parte integral de nuestros procesos, bajo tres enfoques fundamentales:

Agua



Energía



Residuos

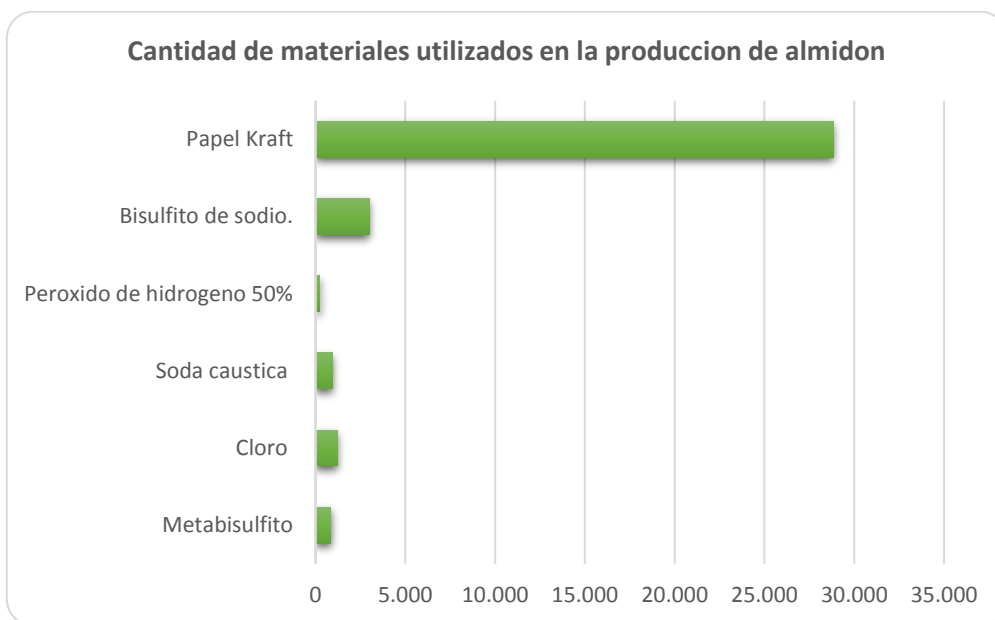


3.1 MATERIALES E INSUMOS

Los principales materiales utilizados en el proceso de producción de almidón, se relacionan a continuación:

INSUMOS PARA PRODUCTO AÑO DE COBERTURA

Tipo de material	Descripción	Cantidad en KG/año
NO RENOVABLE	Metabisulfito	850
	Cloro	1.206
	Soda caustica	925
	Peroxido de hidrogeno 50%	240
	Bisulfito de sodio.	3.000
RENOVABLE	Papel Kraft	28.841



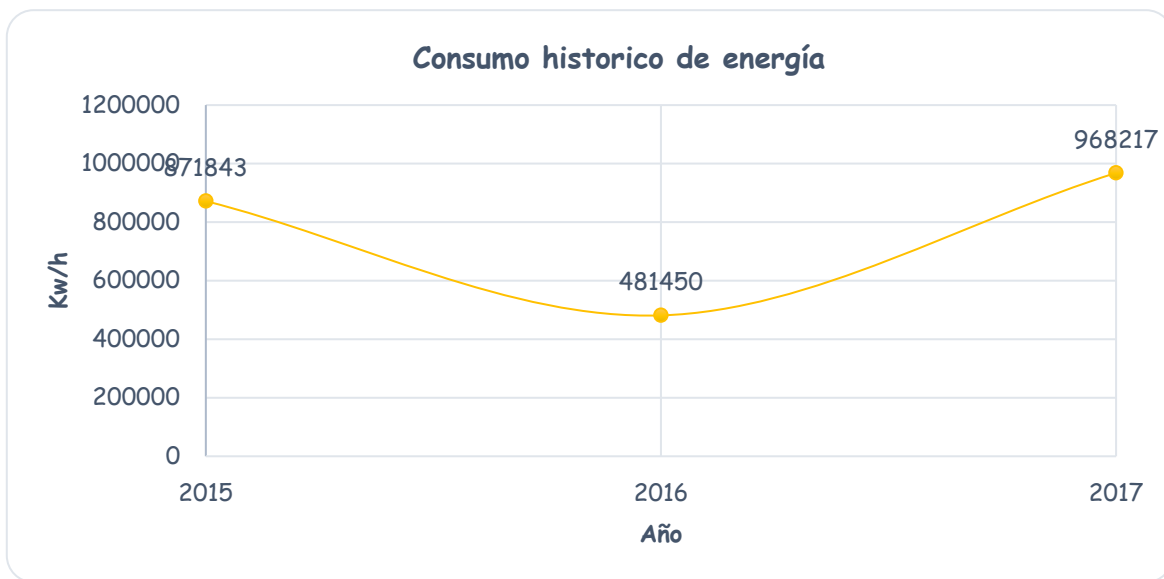
COMBUSTIBLES	
Tipo	Total M3/Año
Gas natural	106.834
ACPM	3,86

SISTEMA DE TRATAMIENTO	
Descripción	Cantidad en KG/año
Soda caustica	1.071

3.2 ENERGÍA

Histórico de consumo de energía

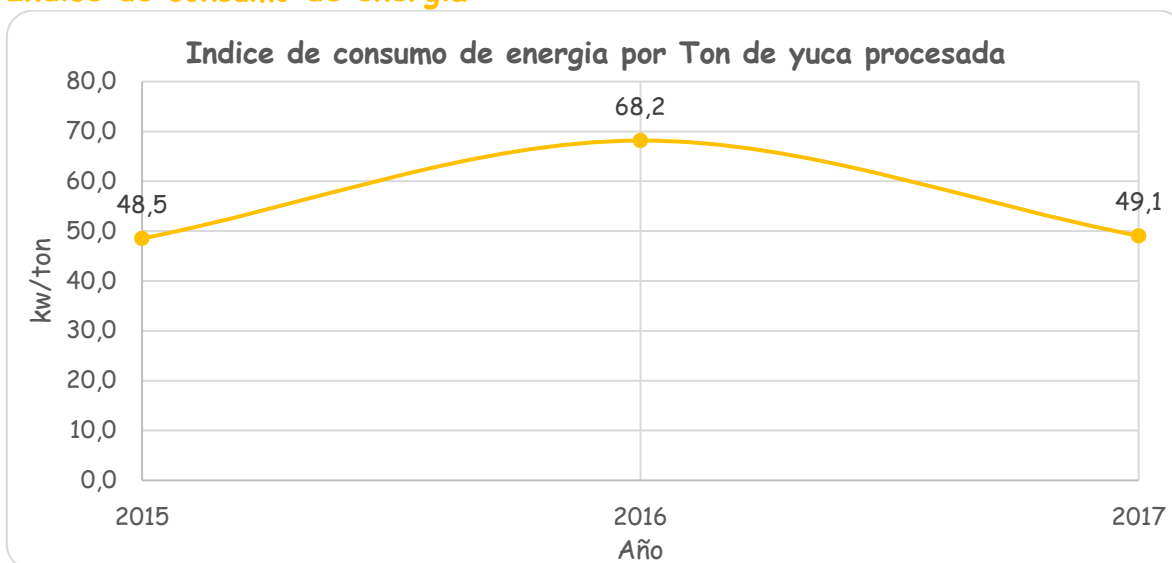
Histórico energía Kw/h	
2015	871843
2016	481450
2017	968217



Energía periodo de cobertura

Energía Periodo de cobertura	
Descripción	KW/H
Energía Comprada	968.217
Energía generada	521
Energía consumida por ton de yuca procesada	49,1

Índice de consumo de energía



Gracias a las estrategias planteadas, logramos disminuir la cantidad de energía requerida para procesar 1 tonelada de yuca con respecto al año anterior. Durante el 2017 se han realizado las siguientes actividades:



Cambios en los sistemas de iluminacion.



Sustitución paulatina de equipos de computo.



Campañas de promocion del uso eficiente del recurso energenico

3.3 RESIDUOS

Punto ecológico en material reciclable



Se elaboró e instaló punto ecológico con material reciclable a fin de segregar algunos residuos sujetos a planes posconsumo, los cuales son sometidos a mecanismos de gestión diferencial, concertados con el proveedor y que permiten la gestión ambientalmente segura de los mismos.

Segregación en la fuente



Bajo el marco de la gestión integral de residuos, se tienen definidas áreas y contenedores específicos para la segregación y clasificación de los diferentes tipos de residuos generados en el desarrollo de nuestras actividades con el fin de facilitar las actividades de transporte, tratamiento, aprovechamiento y/o disposición final.



Ciclo de vida de papel en ADS



El papel adquirido por ADS, es producido a partir de un recurso renovable como lo es la caña de azúcar, lo que evita la tala de árboles para su producción, Así mismo cuenta con certificaciones que garantizan la no utilización de cloro y ácidos perjudiciales para el medio ambiente.





Cuando el papel cumple su ciclo dentro de la empresa, se recoge y almacena temporalmente para su posterior entrega a gestores autorizados. De esta manera, promovemos las buenas prácticas orientadas a minimizar el consumo de papel dentro de la organización.

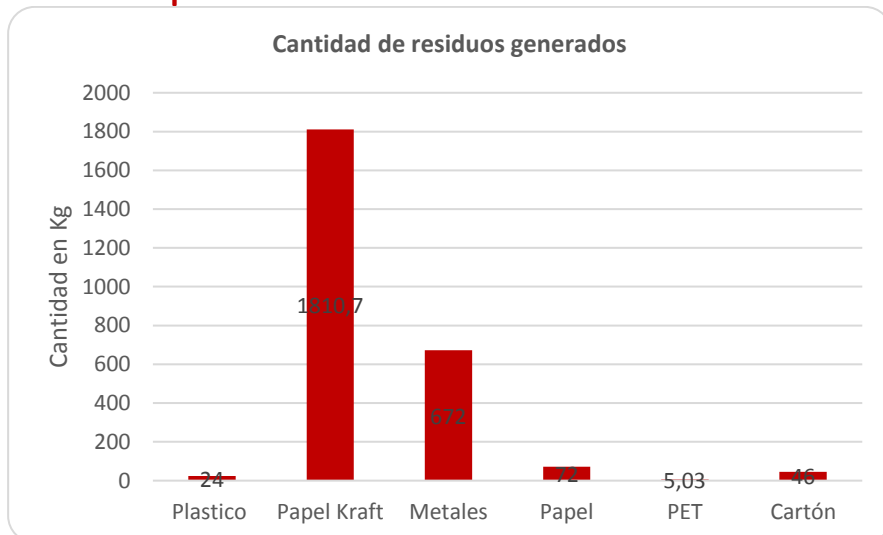
Residuos generados en ADS

Residuos generados periodo de cobertura

TIPO	CANTIDAD GENERADA EN KG/AÑO	%	DESTINO
Bagazo	13.440.000	91%	Aprovechamiento
Cascarilla de yuca	241.500	2%	Aprovechamiento
Tocones	31.500	0%	Aprovechamiento
Lodos PTAR	1.050.000	7%	Aprovechamiento
Residuos peligrosos	579	0,004 %	Incineración o disposición en celda de seguridad.
Residuos ordinarios	2.200	0,015%	Disposición final
TOTAL	14.765.779	100%	



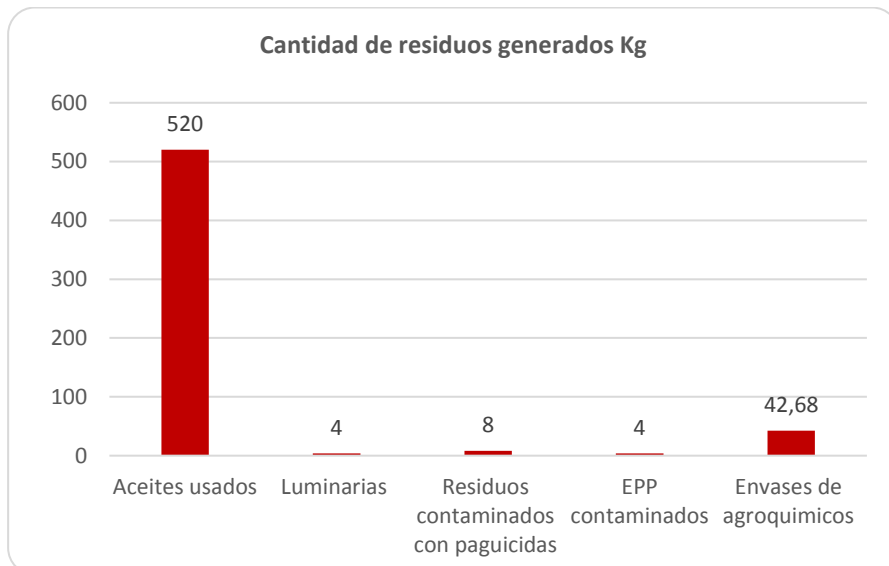
Residuos aprovechables.



En lo que va corrido del año se han entregado a terceros 2679.76 Kg de residuos aprovechables como papel, cartón, PET, plástico con el fin de que sean incorporados nuevamente al ciclo productivo.

Residuos peligrosos





Se han gestionado un total de 568.68 Kg de residuos de tipo peligroso con gestores autorizados por la autoridad ambiental competente.

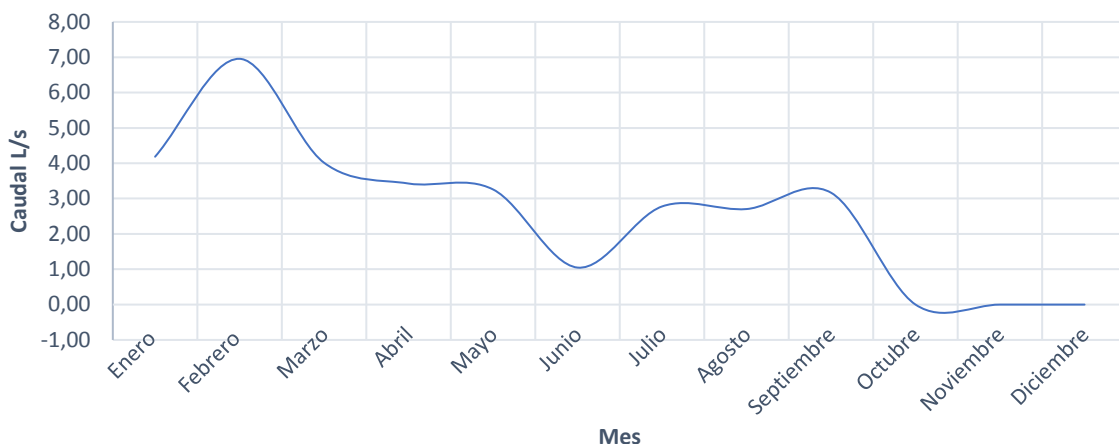
3.4 AGUA

Captación de agua según fuente

Agua captada según fuente	
Fuente	Volumen total en M3 captado por año
Aguas subterráneas	90.816



Comportamiento captacion en L/S 2017

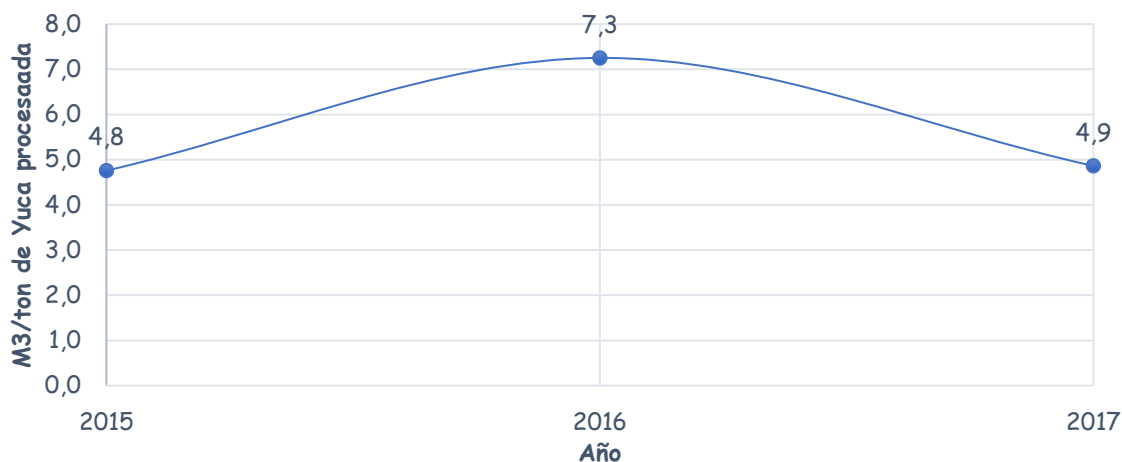


Índice de consumo de agua en ADS

El aumento en el índice de agua se da a razón de que durante el año de cobertura se procesaron 3000 toneladas más que durante el año 2015.

De igual manera logramos reducir la cantidad de agua utilizada para procesar 1 tonelada de Yuca en relación al año anterior.

M3 por ton de yuca procesada



Certificado



Construyendo Futuro Para Sucre.

Km. 4.5 vía Sincelejo- Corozal. Teléfonos (5) 249-9005 Cel.: 320-565-7684

3.5 Vertimientos de aguas residuales industriales.

Planta de tratamiento de aguas residuales industriales.



Contamos con una planta de aguas residuales industriales y un sistema de lagunas de oxidación, en el cual se trata el efluente proveniente de la planta de producción de almidón.

Con el fin evaluar el comportamiento de sistema de tratamiento actual, se realizan caracterizaciones semestralmente, las cuales son reportados a la autoridad ambiental competente. Con esto damos cumplimiento al permiso de vertimientos otorgado mediante resolución 0345 de 2015.

Resultados históricos en carga					
AÑO	DBO5 (Kg DBO/día)	SST(Kg SST/día)	GRASAS y ACEITES(Kg GYA/día)	CUERPO RECEPTOR	Tipo de tratamiento
2015	196,48	489,4	34,5	Arroyo alfiler	Secundario
2016	3,16	3,0	0	Arroyo alfiler	Secundario

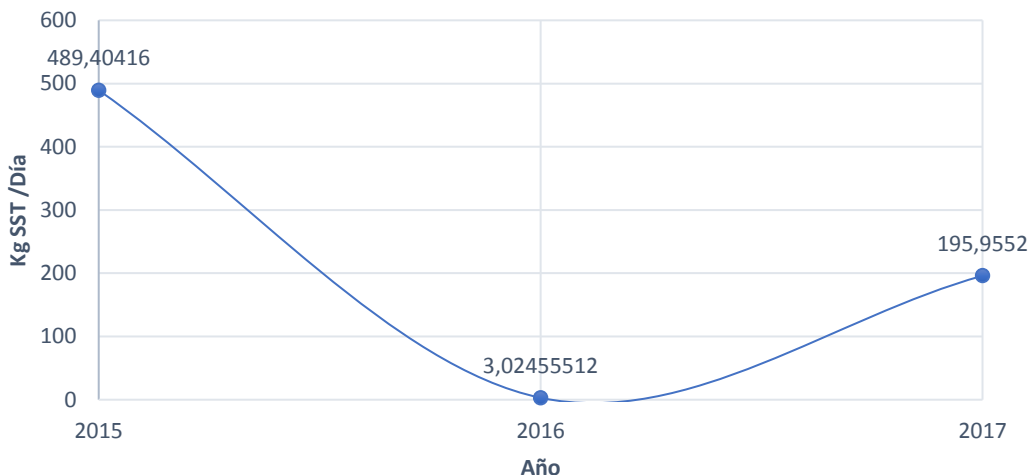


2017	317,45	196,0	0	Arroyo alfiler	Secundario
------	--------	-------	---	----------------	------------

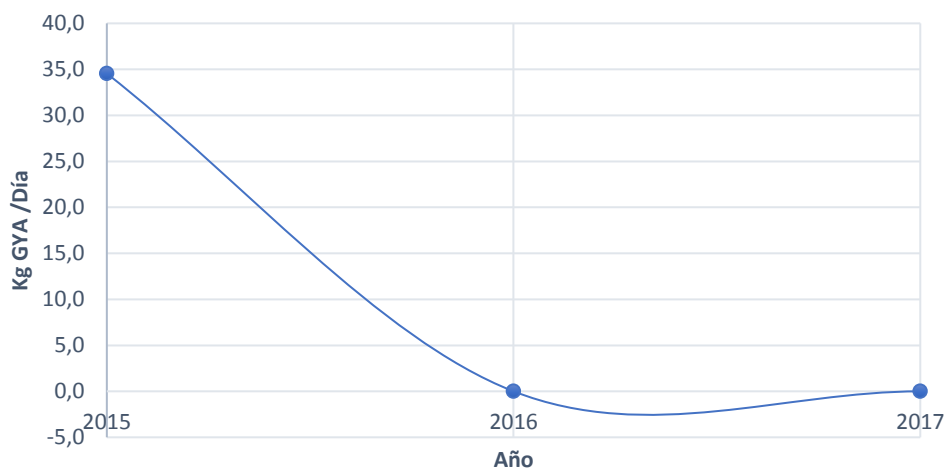
El aumento en la carga para el periodo de cobertura, se da porque durante este año se procesaron 12.821 toneladas más de yuca que en el año 2016.



Comportamiento historico en carga SST

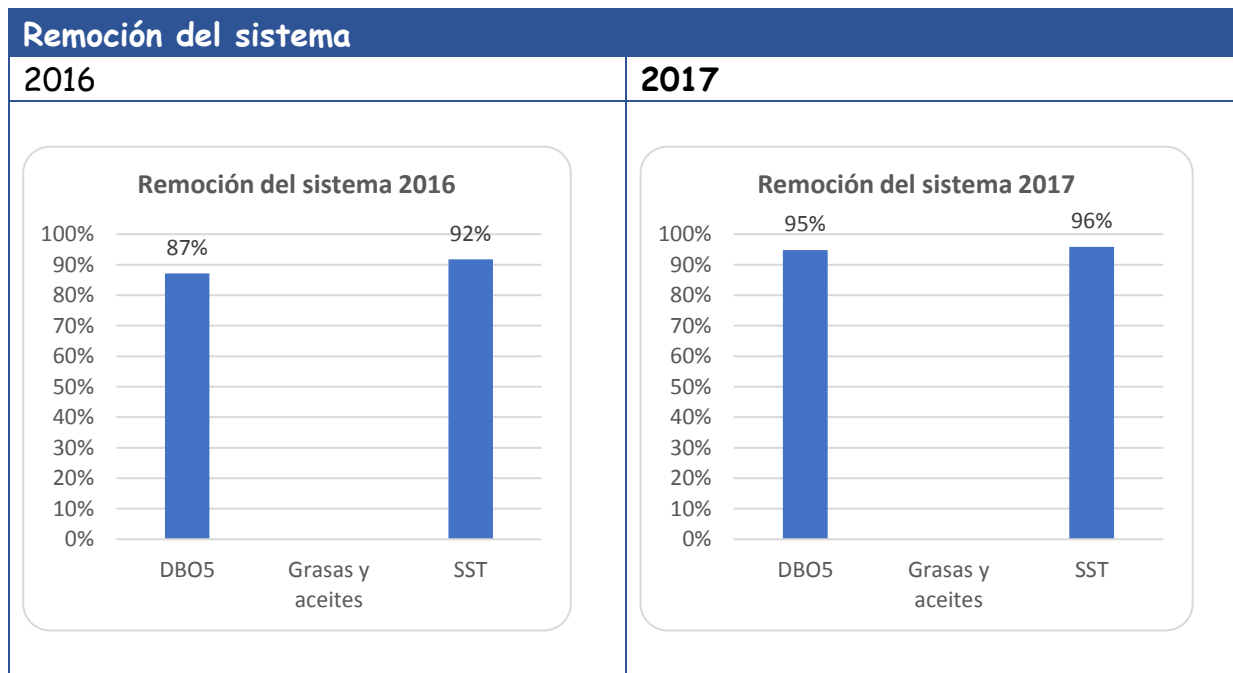


Resultados historico en carga GyA



A continuación, se presentan los porcentajes de remoción para DBO5, SST y grasas y aceites obtenidos en el sistema para el año 2016 y 2017.





Con el fin de mejorar permanentemente, se realizan inversiones a fin de mejorar la eficiencia del sistema y con esto prevenir la contaminación en las fuentes hídricas receptoras de nuestros vertimientos. Igualmente nos hemos trazado metas que permitan la reducción de la carga orgánica en el efluente.

Captación vs vertimientos m3/año	
Total volumen captado	90816
Total volumen vertido	62198,5

3.6 INVERSIONES Y COSTOS AMBIENTALES

Inversiones ambientales	
Descripción	Valor \$
Equipo monitoreo pozo profundo	\$6.836.571
Automatización pozo profundo	\$29.090.000

Certificado



Gastos ambientales	
Descripción	Valor \$
Tratamiento de aguas residuales	\$425.042.855
Residuos	\$2.000.000
Gestión Ambiental	\$352.000

3.7 SANCIONES SIGNIFICATIVAS

No se presentan sanciones en el periodo de cobertura.

3.8 RECLAMACIONES	
Descripción	No.
Reclamaciones sobre impactos ambientales presentadas a través de los mecanismos formales de reclamación durante el periodo objeto de la memoria.	3
Reclamaciones abordadas en el periodo objeto de la memoria.	3
No. Total de reclamaciones sobre impactos ambientales presentadas antes del periodo de memoria y resueltas en dicho periodo.	0

Campaña "adopta un árbol"

Se realizó campaña en pro del beneficio del ambiente con la siembra de 15 árboles frutales, que permitirán en un futuro la fijación y/o captación de CO₂ y el embellecimiento de las instalaciones de la empresa.





Así mismo en lo que va corrido del año se han sembrado 3000 arboles de limoncillo, 210 de eucalipto y 100 arboles nativos, dentro de los que se encuentran especies como: campano, roble y cañaguat.



Certificado



Construyendo Futuro Para Sucre.
Km. 4.5 vía Sincelejo- Corozal. Teléfonos (5) 249-9005 Cel.: 320-565-7684



3.9 Compromiso y retos para 2018

Documentos ambientales generales	Compromisos y retos
<ul style="list-style-type: none"> Resolución 0345 de 2015- Permiso de vertimientos de aguas residuales. Resolución 1182 de 2015- Concesión de aguas subterráneas. Plan institucional de gestión ambiental 	<ul style="list-style-type: none"> Implementación y seguimiento de indicadores de gestión, que permitan medir el desempeño ambiental de la organización. Reducir huella de carbono para 2018. Gestionar adecuadamente el 100% de los residuos generados



<ul style="list-style-type: none"> • Matriz y procedimiento de identificación de aspectos e impactos • Matriz de requisitos legales ambientales. • Programas de gestión ambiental. 	<p>dentro de nuestras instalaciones.</p> <ul style="list-style-type: none"> • Minimizar el consumo de agua y energía. • Fortalecer de la cultura ambiental organizacional.
---	--

4. RESPONSABILIDAD SOCIAL

4.1 ESCUELAS DE CAMPO

Almidones de Sucre S.A.S realizo una alianza público privada con USAID en conjunto con otras organizaciones tanto públicas como del sector privado para realizar escuelas de campo.





Las Escuela de Campo de Agricultores (ECA) fue desarrollada por la FAO a fines de los años 80, en respuesta a la crisis de producción de alimentos en países asiáticos como consecuencia del uso irracional de plaguicidas. Por sus resultados e impactos en el manejo adecuado de los recursos locales, la ECA se difundió a casi todos los países en desarrollo, replicándose y/o adaptándose a cada realidad y diversidad de temas.

Es una metodología de capacitación vivencial en la cual un grupo de agricultores, guiados por un facilitador(a), se reúne periódicamente para intercambiar experiencias utilizando el campo como recurso de aprendizaje donde se observa, analiza, discute y se toman decisiones adecuadas para el manejo de sus recursos productivos.



En cada encuentro se realiza una sesión de capacitación, basada en el ciclo de aprendizaje y principios de educación para adultos, la cual se desarrolla a través de procesos de experimentación y de aprendizaje por descubrimiento, la ECA transforma a los agricultores, de receptores de información en generadores y procesadores de datos locales, constituyéndose en agentes de cambio en sus comunidades.

BENEFICIADOS ECAS: 30 Personas

4 MUNICIPIOS: Los Palmitos, Tolú Viejo, Ovejas, Maria la baja, San Jacinto y con

EDADES: 14 y 62 años.

4.2 JUVENAL

Es una iniciativa de Almidones de Sucre S.A.S, proyectada a 5 años que nace con el Propósito de desarrollar el cultivo de yuca en sucre, UVENAL (Juventud Agro-empresarial), actividad que busca sinergia entre las diferentes fuerzas del departamento y en el cual contamos con la presencia de Finagro, la Secretaria de Agricultura y Desarrollo Económico, Secretario Privado del Gobernador, personas del área de la Gestión Social del Departamento, la Secretaria de Educación y la Secretaria de Planeación, además de instituciones como el Sena, Banco Agrario, Cámara de Comercio de Sincelejo, la Cooperativa de Yuquero de la Sabana, diferentes IETAS, Productores y Amigos de la Organización.

Con este selecto grupo se busca la consolidación de un trabajo pensado en el futuro del Departamento de Sucre, un futuro sostenible y Tecnológico



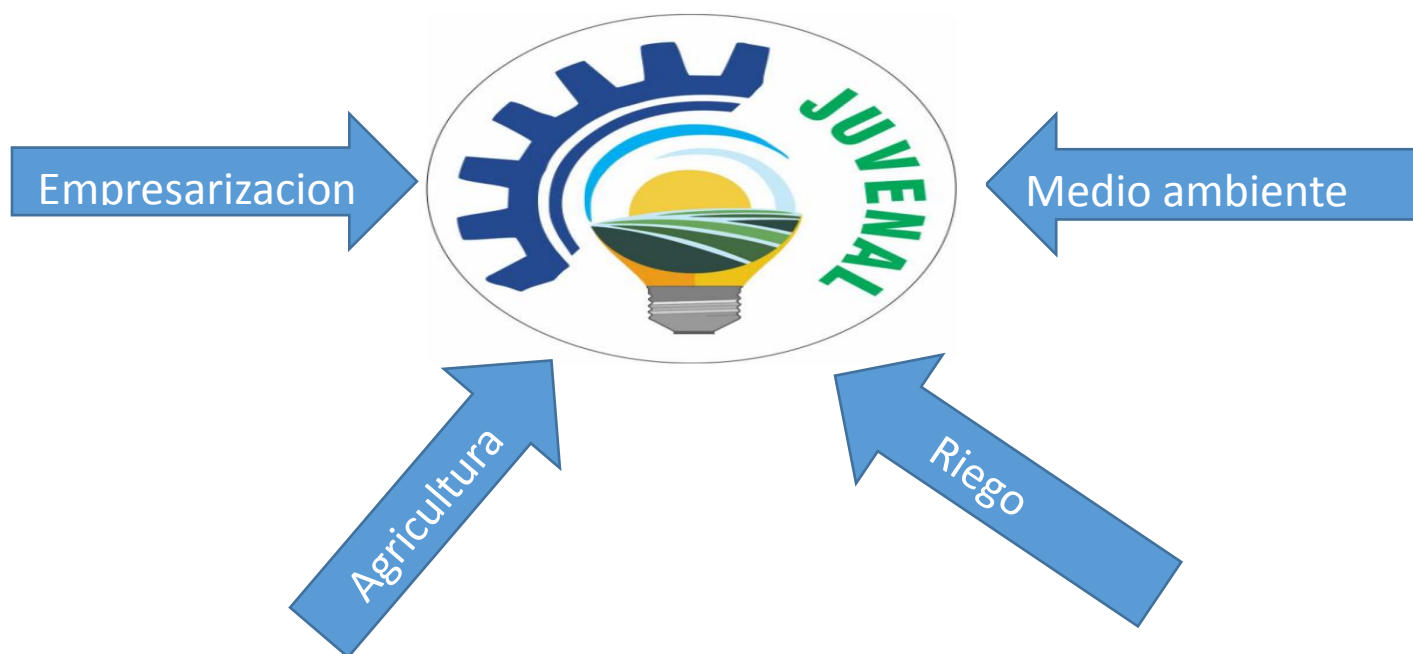


- **Primer año:**
 - ✓ Asistencia técnica permanente.
 - ✓ 2 capacitaciones.
 - ✓ Semilla.
 - ✓ Intercambio tecnológico.
- **Segundo año:**
 - ✓ Asistencia técnica.
 - ✓ 3 capacitaciones (yuca, fertilización y seguros)
 - ✓ Intercambio tecnológico.
- **Tercer año:**
 - ✓ Asistencia técnica.
 - ✓ 4 capacitaciones (yuca, fertilización y seguros)
 - ✓ Intercambio tecnológico.
- **Cuarto año:**

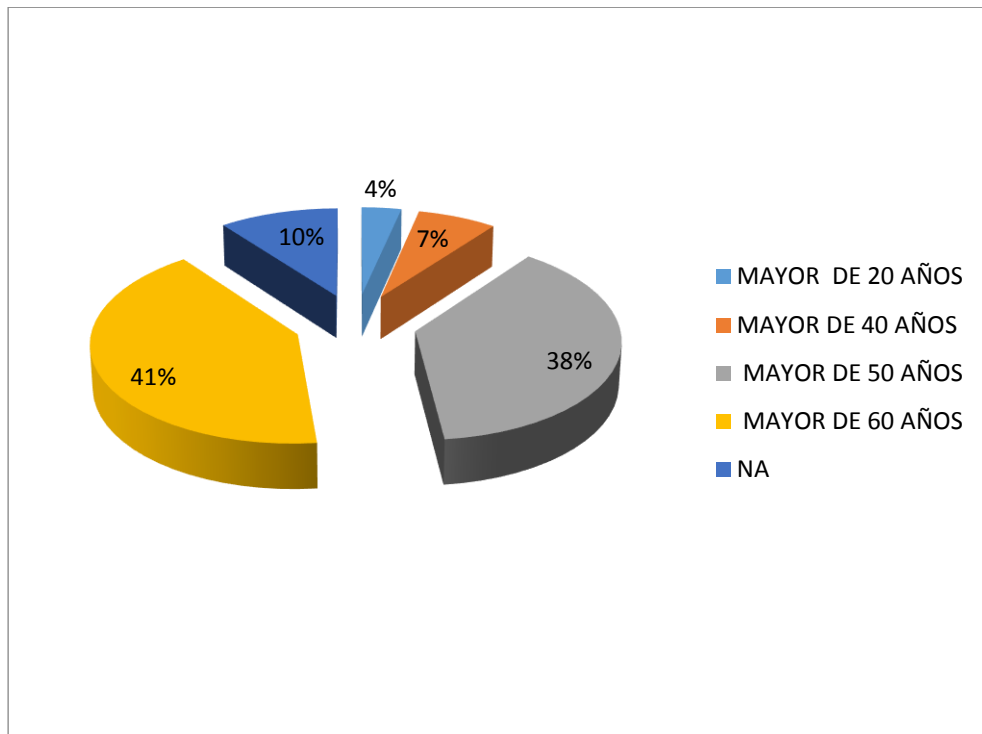


- ✓ Asistencia técnica.
- ✓ 4 capacitaciones (yuca, fertilización y seguros).
- ✓ Intercambio tecnológico.
- ✓ Incentivo juvenil exitoso por hectáreas y por contenido de almidón.
- **Quinto año:**
 - ✓ Asistencia técnica permanente.
 - ✓ capacitaciones (cooperativismo y empresarización).
 - ✓ Intercambio tecnológico.

Integrando los siguientes aspectos buscando la **SOSTENIBILIDAD**



4.2.1 ESTADISTICAS



REUNIONES CON PRODUCTORES ALIADOS



Certificado



Certificado N° SC-CER238025



Certificado N° GP-CER404267

Construyendo Futuro Para Sucre.
Km. 4.5 vía Sincelejo- Corozal. Teléfonos (5) 249-9005 Cel.: 320-565-7684



Certificado



Construyendo Futuro Para Sucre.
Km. 4.5 vía Sincelejo- Corozal. Teléfonos (5) 249-9005 Cel.: 320-565-7684

4.3 INNOVACION



Esta actividad busca la aplicación de conocimientos de carreras afines con procesos que tiene que ver con alimentos y nutrición, para el desarrollo de un producto terminado con la utilización del almidón de yuca como ingrediente principal, los tres ganadores fueron.

- **Carmen Bernarda Corrales Martínez-1° Lugar**



- **Iris Leidy Soto Vega-2° Lugar**



- **Maria paulina Silva-3° Lugar**



El lanzamiento de su primera versión se realizó el 15 de febrero del presente año donde contamos con la participación de:

- ✓ **8 Departamentos:**(Meta, Antioquia, Córdoba, Boyacá, Cundinamarca, Tolima, Sucre, Nariño)



- ✓ **11 Ciudades:** (Villavicencio, Medellín, Bogotá, Montería, Sincelejo, Caldas, Pasto, Ibagué, Bello, Envigado, Ciénaga de Oro)
- ✓ **10 Universidades:** (Universidad Tadeo Lozano, Universidad Incca de Colombia, Universidad de los Llanos, Universidad Pontificia Bolivariana, Universidad de Córdoba, Corporación Universitaria La Sallista, Universidad de Sucre, Universidad del Tolima, Cocinarte Escuela de Gastronomía, Instituto de Ciencia y Tecnología Alimentaria.

Contamos con la participación de los siguientes jurados:

- **DR. HERNAN CEBALLOS** - Investigador de Yuca - CIAT
- **MAURICIO RESTREPO** - Director Técnico IPF
- **CARLOS DAVID BOTERO** - Comercial Almidones de Sucre

La actividad contó con la participación de 21 proyectos pre- inscritos entre docentes y estudiantes de carreras como: Ing. Agroindustrial, Ing. Química, Ing. Alimentos, Técnica en Cocina, Auxiliar de Barra. De los cuales 7 participantes enviaron el video, de ellos los jurados seleccionaron los 3 mejores proyectos y durante la Semana de la Yuca los participantes de este evento tuvieron la oportunidad de elegir el ganador.

Premiación	Valor
1° LUGAR	\$5.000.000
2° LUGAR	\$2.500.000
3° LUGAR	\$1.500.000



4.4 ASOCIACIONES

En esa búsqueda continua de incentivar la generación de cultivos de yuca en la zona, de fortalecer a los productores y generar desarrollo en la región Almidones de Sucre realizo los siguientes convenios.

Alianza Público-Privada con USAID

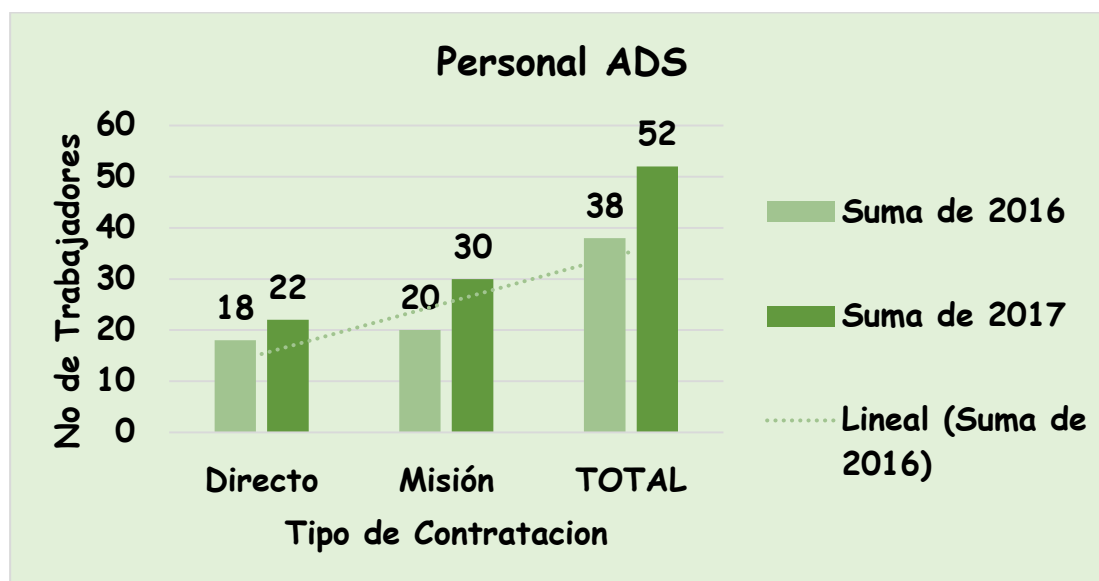
Convenio con la Gobernación de sucre

Red del Pacto Global Colombia

5. GESTION HUMANA

El área de Recursos humanos es vital para la organización y se encuentra alineado con las estrategias y políticas de la empresa, buscamos siempre tener a nuestros colaboradores motivados y comprometidos, a través de mecanismos de capacitación, sensibilización y recreación.

5.1 GENERACION DE EMPLEO



***se incluyen Practicantes**

En el año 2016 se tenían 18 trabajadores directos y 20 trabajadores en misión y en el año 2017 se tienen hasta la fecha 22 trabajadores directos con la compañía y 30 trabajadores en misión , aumentando de esta forma en un 4% la contratación de la empresa.

5.2 DISTRIBUCION DEL PERSONAL DIRECTO

RANGO DE EDAD	FEMENINO	MASCULINO	TOTAL	%FEMENINO	%MASCULINO	TOTAL
24 AÑOS-30 AÑOS	4	5	9	44%	56%	47%
31 AÑOS-40 AÑOS	2	1	3	67%	33%	16%
41 AÑOS A 50 AÑOS		6	6	0	100%	32%
MAYOR A 50 AÑOS		1	1	0	100%	5%
TOTAL	6	13	19	32%	68%	100%

El 44% de la población es Femenina y el 56% Masculino, predominando en un 12% la población masculina en la empresa, según el rango de edades el que tiene mayor porcentaje son entre 24 y 30 años con un 47% y le sigue de 41 a 50 años con un 32%,



Las personas mayores a 50 años solo representan el 5% de la población de trabajadores en la empresa.

5.3 DISTRIBUCION DE PERSONAL DIRECTO POR ANTIGÜEDAD LABORAL Y GÉNERO

ANTIGÜEDAD	FEMENINO	MASCULINO	TOTAL	%FEM	%MAS	TOTAL
MENOR A 1 AÑO	2	0	2	100%	0	10%
ENTRE 1 Y 2 AÑOS	3	4	7	42%	58%	37%
ENTRE 3 Y 4 AÑOS	1	2	3	33%	67%	16%
MAYOR A 4 AÑOS	0	7	7	0	100%	37%
TOTAL	6	13	19	32%	68%	100

5.4 CONTRATACION LOCAL



5.5 RELACION DE SALARIOS

El salario mínimo legal vigente devengado por el personal operativo es \$737.717, Los valores porcentuales o en días de salario que se aportan por concepto de prestaciones sociales son los exigidos por la ley y a continuación se relaciona el promedio de salario devengado por sexo, el cual se establece a partir del Organigrama de la empresa.

SEXO	PROMEDIO SALARIO
FEMENINO	\$1.382.981
MASCULINO	\$3.687.514
TOTAL GENERAL	\$2.884.428

CARGOS	FEMENINO	MASCULINO	TOTAL	% FEM	%MASC	TOTAL
GERENCIA	0	1	1	0	100%	5%
DIRECTORES	0	3	3	0	100%	16%
JEFES DE AREA	1	1	2	50%	50%	11%
COORDINADORES	2	2	4	50%	50%	21%
AUXILIARES Y TECNICOS	3	6	9	33%	67%	47%
TOTAL	6	13	19	32%	68%	100%



5.6 FORMACION DEL PERSONAL

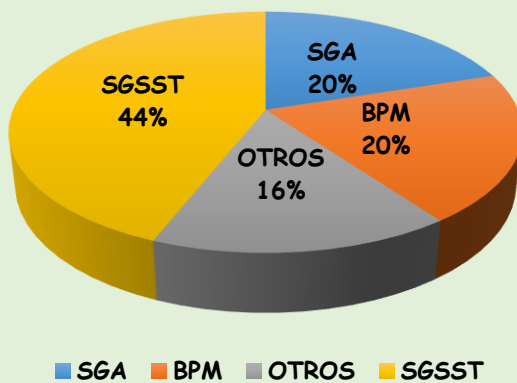
ADS está comprometido y le apuesta a la formación de sus trabajadores, los cuales a través del mecanismo que se llama levantamiento de capacitación, solicitan ala área de Recursos Humanos, la fonación adicional que necesitan y también se tienen en cuenta las evaluaciones de desempeños, ya que en estas también se cuenta con un espacio para solicitar o para que los jefes inmediatos de las áreas detecten algunas debilidades en los trabajadores que requieran fortalecimiento y de esta forma siempre tener a nuestros colaboradores motivados y al día con los requerimientos del cargo.

La distribución de las capacitaciones fue la siguiente.

TEMAS	NUMERO DE CAPACITACIONES	ASISTENTES	PROMEDIO TRABAJADORES	%
SGA	5 Capacitaciones	94 Asistentes	18.8	20%
BPM	5 Capacitaciones	72 Asistentes	14.4	20%
OTROS	4 Capacitaciones	89 Asistentes	22.2	20%
SGSST	11 Capacitaciones	281 asistentes	25.5	44%
TOTAL	25 Capacitaciones	536 Asistentes	21.44	100%
TOTAL : 75 Horas Hombre dirigidas a todo el personal				



No DE CAPACITACIONES



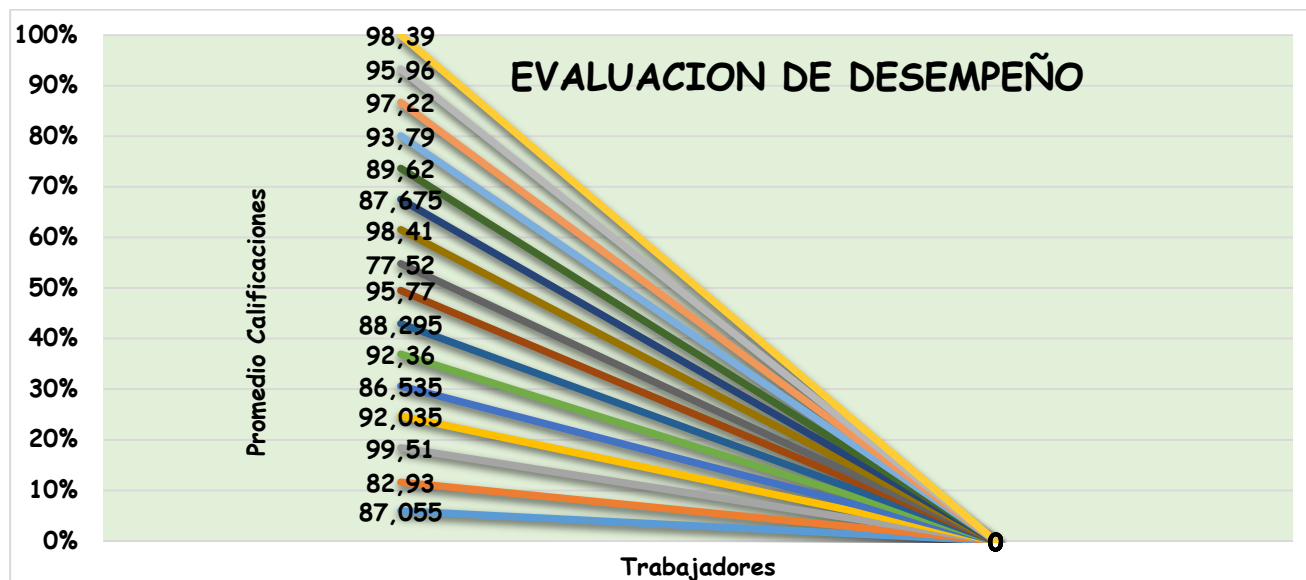
También se realizaron las siguientes campañas de Prevención, en búsqueda de desarrollar conocimientos y aprendizajes en nuestros colaboradores, fomentando el crecimiento personal y profesional, en varios de los campos en los que se desempeñan en la empresa.

CHARLAS	TOTAL ASISTENCIA	PROMEDIO ASISTENCIA
47	718	16

TOTAL: 94 Horas Hombre



5.7 EVALUACIONES DE DESEMPEÑO



5.8 CONVENIOS CON ENTIDADES DE EDUCACION SUPERIOR

Para los procesos de reclutamiento y selección de practicantes se Tienen actualmente convenios con las siguientes entidades.

Universidad de Sucre

Universidad de Córdoba

CECAR

Universidad Pontificia Bolivariana

SENA

Esto con el propósito de fortalecer las competencias teóricas de los estudiantes a través de la práctica y de las experiencias de la empresa.



5.9 BIENESTAR LABORAL

A. Cuadro de mi Motivación



B. MISA MENSUAL



Certificado



Construyendo Futuro Para Sucre.
Km. 4.5 vía Sincelejo- Corozal. Teléfonos (5) 249-9005 Cel.: 320-565-7684

C. CELEBRACION DE CUMPLEAÑOS



C. CAPACITACION EXTERNA DE COLABORADORES

Entre los días 21 y 23 de septiembre de 2016, asistió a un curso de micro controladores, Siemens Simatic Step S7 1200 en Bogotá el colaborador, Humberto Ríos Contreras, quien se desempeña como técnico eléctrico la de la empresa.





En la semana del 24 al 29 de octubre de 2016, se realizó una visita donde el productor ELIAS RICO, con una delegación encabezada por el Ing. Iván zarate director de la planta Almidones de Sucre S.A.S, Ing. Patricio uparela funcionario ICA especialista en sanidad vegetal, Rolando López gerente de la cooperativa de yuqueros de la sabana COOPYUSAB y Ing. Diego Álvarez coordinador comercial agrícola almidones de sucre.



Durante los días 28, 29 y 30 de Junio del año en curso se realizó en la ciudad de Neiva una capacitación a la cual fuimos invitados por la Firma Soluciones en Ingeniería y Software SAS "INTEGRASOFT SAS, para recibir capacitación sobre las Normas Internacionales de Información financiera NIIF.





6. GOBIERNO CORPORATIVO

A. ASAMBLEA DE ACCIONISTAS Y SUS FUNCIONES

Es el órgano superior de Almidones de Sucre S.A.S se compone de los accionistas o sus apoderados o representantes legales, reunidos con el quórum y en las condiciones que los estatutos exigen, se realizan 2 tipos de reuniones, las reuniones ordinarias las cuales se efectúan los 3 primeros meses de cada año y las reuniones extraordinarias que se deben solicitar con 5 días hábiles de anticipación.

Dentro de sus principales funciones están.

1. Estudiar y aprobar las reformas de los estatutos
2. Darse su propio reglamento
3. Elegir, ratificar o remover los miembros de la Junta Directiva y sus suplentes y el Revisor Fiscal y su suplente, y señalarles su remuneración
4. Proveer las vacantes de Junta Directiva, así como toda comisión o cuerpo colegiado que por ley o en virtud de los estatutos corresponda a la Asamblea General de Accionistas



5. Disponer de las utilidades conforme a la ley y a los Estatutos
6. Ordenar la formación y destino de la reserva ocasional que reclamen las necesidades o conveniencias de LA SOCIEDAD
7. fijar el monto de los dividendos, así como la forma y plazos en que se pagaran
8. Decidir sobre el pago de dividendos en forma de acciones liberadas de LA SOCIEDAD
9. fijar reglas precisas sobre la forma en que debe llevarse a cabo la liquidación de LA SOCIEDAD
10. Adoptar las medidas que exigiere el interés de LA SOCIEDAD
11. Las demás que le señalen la ley o los estatutos.

La Asamblea General de Accionistas de LA SOCIEDAD puede delegar en la Junta Directiva cualquiera de sus facultades que se reserva, salvo aquellas, cuya delegación está prohibida por ley y tiene la autoridad para decidir sobre aspectos De índole económico, ambiental y social.

B. JUNTA DIRECTIVA Y SUS FUNCIONES

La Junta Directiva estará integrada por tres (3) miembros principales, cada uno de los cuales podrá tener un suplente persona, elegidos por la Asamblea General de Accionistas por el sistema de votación mayoritaria. El Gerente de Accionistas por el sistema de votación mayoritaria. El Gerente de LA SOCIEDAD podrá ser miembro de la Junta Directiva con voz y voto en las deliberaciones de la misma; en caso contrario tendrá voz pero no voto.

La junta Directiva se reunirá por lo mínimo 4 veces al año y deberá ser solicitada con 3 días calendario de anticipación.

Dentro De sus funciones están

1. Darse y aprobar su propio reglamento y hacer aprobar los reglamentos internos de LA SOCIEDAD



2. Dirigir y controlar todos los negocios de LA SOCIEDAD y delegar en el Gerente o en cualquier otro empleado las funciones que estime conveniente, y que por su naturaleza sean delegables
3. Elegir y remover libremente al Gerente de LA SOCIEDAD y a sus suplentes y fijarles su remuneración, crear y proveer los cargos que considere necesarios, señalarles sus funciones y fijarles sus remuneraciones
4. Nombrar los asesores que estime convenientes y disponer, cuando lo considere oportuno, la formación de comités, integrados por el número de miembros que determine, para que asesoren al Gerente o a la Junta Directiva en asuntos especiales, delegar en dichos comités las atribuciones que a bien tenga dentro de las que a ella corresponden y señalarles sus funciones (7) junto con los demás administradores, presentar anualmente a la Asamblea General de Accionistas los estados financieros de propósito general, básicos y consolidados, cuando fuere el caso, así como un informe de gestión y otro especial cuando se configure un grupo empresarial, en la forma y términos previstos en la ley, y un proyecto de distribución de utilidades
5. Convocar a la Asamblea General de Accionistas a sesiones extraordinarias siempre que lo crea conveniente o cuando lo solicite un número de accionistas que represente por lo menos el quince por ciento (15%) de las acciones suscritas, o a solicitud de la Revisoría Fiscal
6. Dar su opinión cuando la Asamblea Accionistas lo pida o cuando lo determinen los Estatutos
7. Examinar cuando lo tenga a bien, directamente o por medio de una comisión, los libros, cuentas, documentos y caja de LA SOCIEDAD
8. Reglamentar la emisión, ofrecimiento y colocación de las acciones ordinarias no suscritas
9. Cuidar del estricto cumplimiento de todas las disposiciones consignadas en estos Estatutos y de las que se dicten para el buen funcionamiento de LA



SOCIEDAD, y tomar las decisiones necesarias para que LA SOCIEDAD cumpla sus fines y para evitar que a través de los servicios que presta LA SOCIEDAD fluyan o pasen dineros de origen ilícito

10. Las demás que le asignen la ley o los Estatutos, y las que no correspondan a otro órgano social.

C. GERENTE DE LA EMPRESA

La compañía tendrá un gerente, persona natural o jurídica, que será elegido por la Junta Directiva, pero podrá ser removido libremente del cargo antes del vencimiento del periodo por parte de la Junta Directiva.

El gerente de LA SOCIEDAD tendrá los suplentes que sean elegidos por la Junta Directiva, quienes lo reemplazarán en sus faltas temporales o accidentales, y en las definitivas. En el último caso, el suplente del Gerente continuará en el cargo hasta cuando sea removido o reemplazado por la Junta Directiva.

Dentro de las funciones de estos tenemos.

1. Representar a LA SOCIEDAD judicial y extrajudicialmente ante terceros, accionistas y toda clase de autoridades judiciales y administrativas, con la posibilidad de nombrar, mediante poder especial, mandatarios que representen LA SOCIEDAD cuando fuere el caso
2. Ejecutar y hacer ejecutar los acuerdos y resoluciones de la Asamblea General de Accionistas, de la Junta Directiva
3. Realizar y celebrar los actos y contratos que tienden a realizar los fines de LA SOCIEDAD, sin perjuicio de los casos en los que requiera autorización previa de la Junta Directiva, la Asamblea General de Accionistas, de conformidad con lo previsto en estos Estatutos. El Gerente requerirá



- autorización de la Junta Directiva para celebrar cualquier acto o contrato comprendido dentro del objeto social cuando la cuantía de la operación exceda los QUINIENTOS (500) SALARIOS MINIMOS LEGALES MENSUALES VIGENTES, así como para otorgar poderes generales, participar en la constitución de sociedades, asociaciones, corporaciones o fundaciones, adquirir acciones o cuotas en sociedades, asociaciones, corporaciones o fundaciones, enajenar acciones y derechos en sociedades, asociaciones, corporaciones o fundaciones en las que LA SOCIEDAD tenga participación
4. Nombrar y remover libremente a los empleados de LA SOCIEDAD cuyo nombramiento no este atribuido a la Asamblea General de Accionistas o a la Junta Directiva
 5. Presentar oportunamente a consideración de la Junta Directiva y del Comité de Presidencia el presupuesto de inversiones, ingresos y gastos que requiera LA SOCIEDAD
 6. Presentar a la Junta Directiva en tiempo oportuno, los Estados Financieros de propósito general básicos y consolidados cuando sea del caso con sus notas, con corte de fin del respectivo ejercicio junto con los documentos que señale la ley y el informe de gestión, así como los Estados Financieros de propósito especial cuando se dé la configuración de un grupo empresarial, o cuando LA SOCIEDAD así lo requiera, todo lo cual se presentara a la Asamblea General de Accionistas;
 7. Rendir cuentas comprobadas de su gestión al final de cada ejercicio dentro del mes siguiente a la fecha en la cual se retire de su cargo, y cuando se las exija el órgano que sea competente para ello. Para tal efecto, se presentaran los Estados Financieros que fueran pertinentes, junto con un informe de gestión
 8. Cumplir los deberes que le señalen los reglamentos de LA SOCIEDAD y los que le corresponden por el cargo que ejerce y, particularmente, velar porque



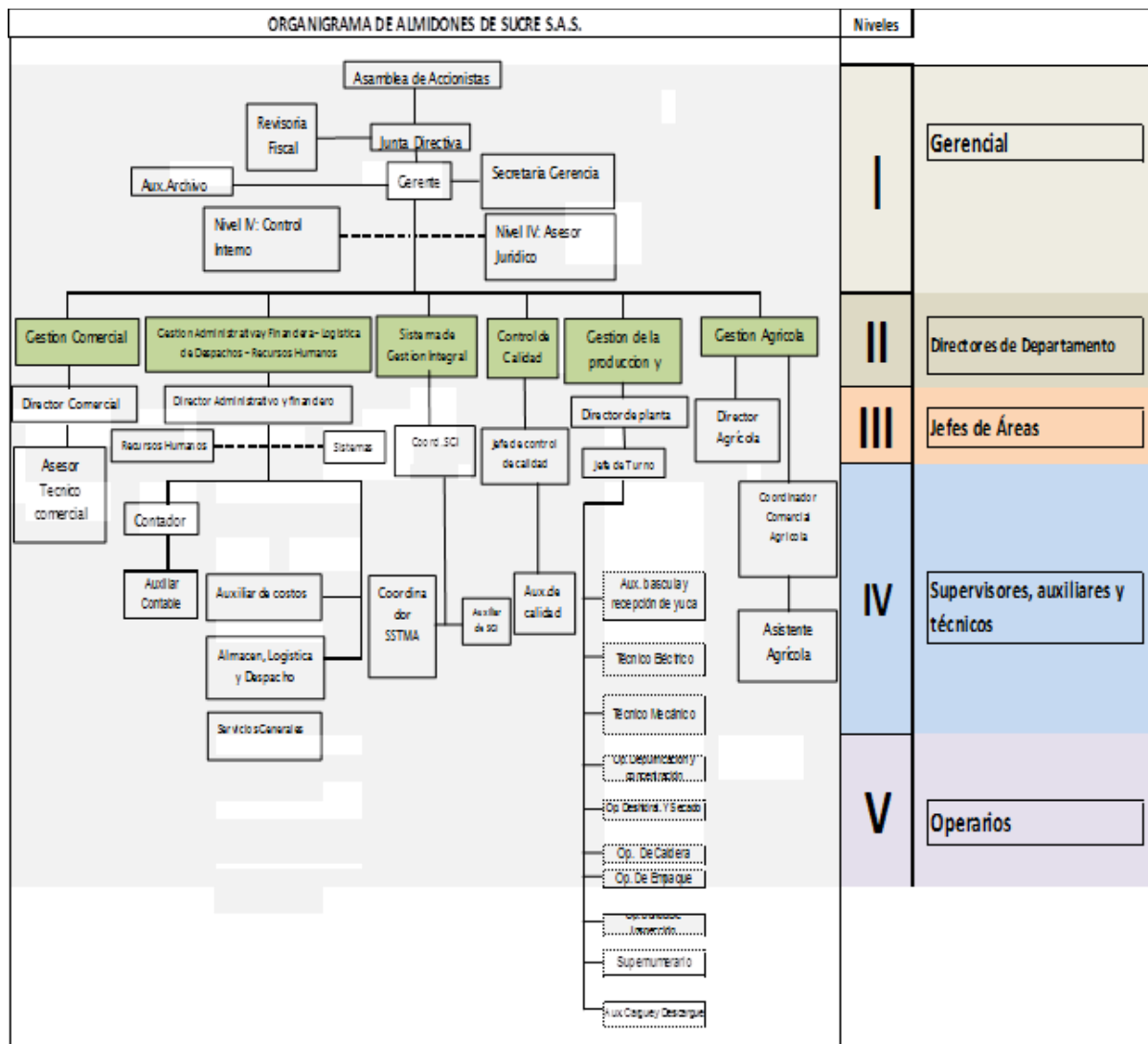
a través de LA SOCIEDAD o en la prestación de los servicios que constituyen su objeto social principal no fluyan o pasen dineros de origen ilícito

9. Delegar funciones propias de su cargo dentro de los límites señalados por los Estatutos, la Junta Directiva o la Asamblea General de Accionistas

Las demás que le asignen la ley, estos Estatutos, la Junta Directiva o la Asamblea General de Accionistas



D. ORGANIGRAMA



Certificado



Certificado N° SC-CER238015



Certificado N° GP-CER404262

E. COMITÉ DE GERENCIA

Este comité está conformado por los líderes de procesos y se encarga de asesorar a la gerencia en la toma de decisiones, se encuentra conformado por:

Carlos Alejandro Zuluaga-Gerente

Sergio Manuel Ramos-Director administrativo y Financiero

Eider José Viera-Director Técnico Agrícola

Ivan Zarate Alvarez- Director de Planta

Adriano Rafael Macareno-Control Interno

Yeimis Gomez Castillo -Coordinador SGI

Evelyn Villarroel -Jefe de Control de Calidad

Diego Alvarez Arroyo -Coordinador Comercial Agrícola

F. DENTRO DE LA EMPRESA SE TIENEN LOS SIGUIENTES COMITÉ

Comité SGI

Comité de Ética y Buen Gobierno

Comité Paritario de Seguridad y Salud en el Trabajo

Comité de Convivencia Laboral

Comité de cartera

Comité de Emergencias

Comité de Soluciones

Comité Ambiental

G. La composición de los órganos de gobierno es

Asamblea de Accionistas
6 personas

Junta Directiva
6 personas

Comité de Gerencia
8 personas

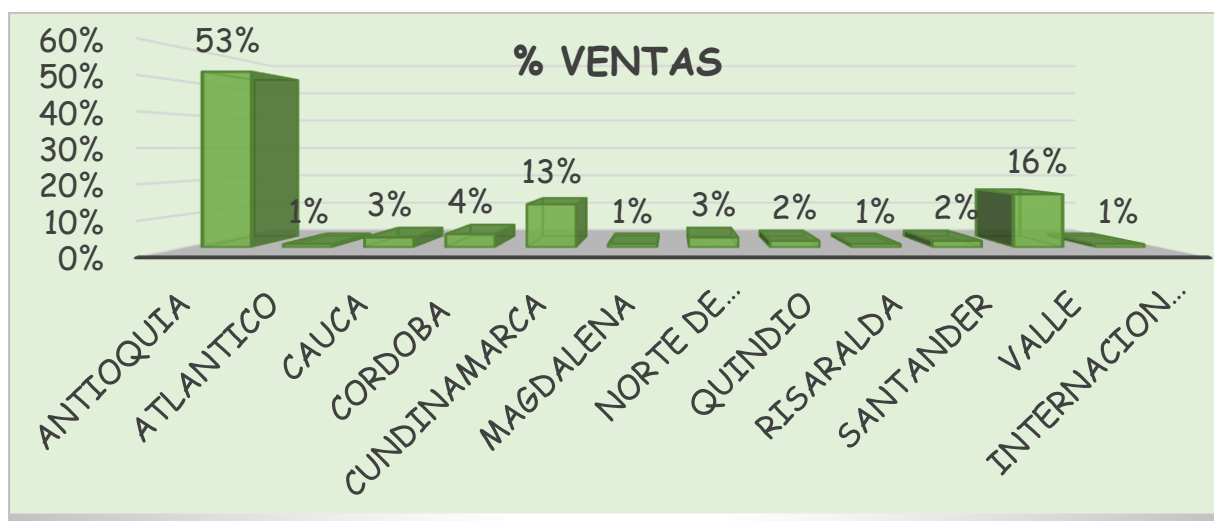


7. CLIENTES

Alineados con nuestra política organizacional una de las principales razones de ser de la empresa es la satisfacción de nuestros clientes y siempre buscamos la manera de cumplir con sus requerimientos y expectativas para que esto nos permita seguir crecimiento como organización.

Nuestro mayor porcentaje de ventas se dan en Medellín con un 53%, Valle con 16% y Cundinamarca con un 13% y el resto en ciudades que tienen menor influencia, como se refleja en la siguiente gráfica, en la cual también podemos observar que las ventas internacionales equivalen al 1% del total de ventas de la organización.

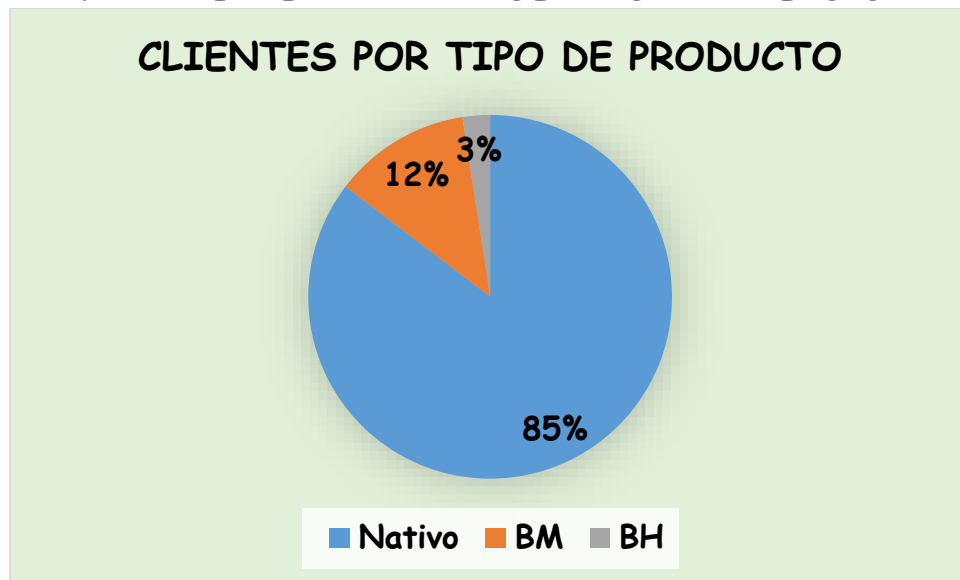
7.1 DISTRIBUCION DE CLIENETS POR ZONA GEOGRAFICA



El 82% de nuestros Clientes se encuentran distribuidos de la siguiente manera, el 53% encuentran ubicados en la ciudad de Medellín, el 16% en el valle, el 13% en Cundinamarca y el 18% en el resto de ciudades que se evidencian en la gráfica.



7.2 CLIENTES POR TIPO DE PRODUCTO VENDIDO

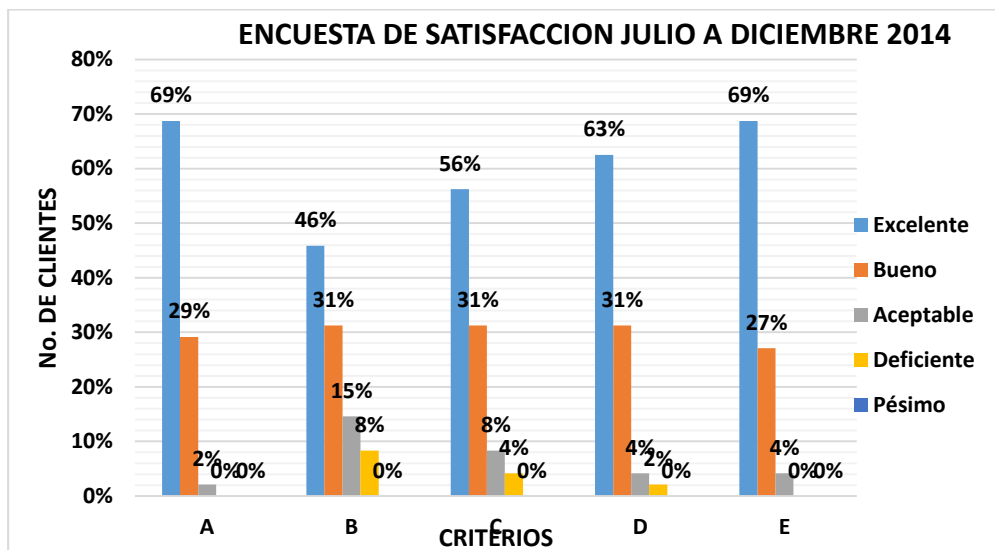


El 85% de las ventas de la empresa son Almidón Nativo de yuca, el 12% Almidón Baja Humedad y el 3% Almidón Baja Microbiología.

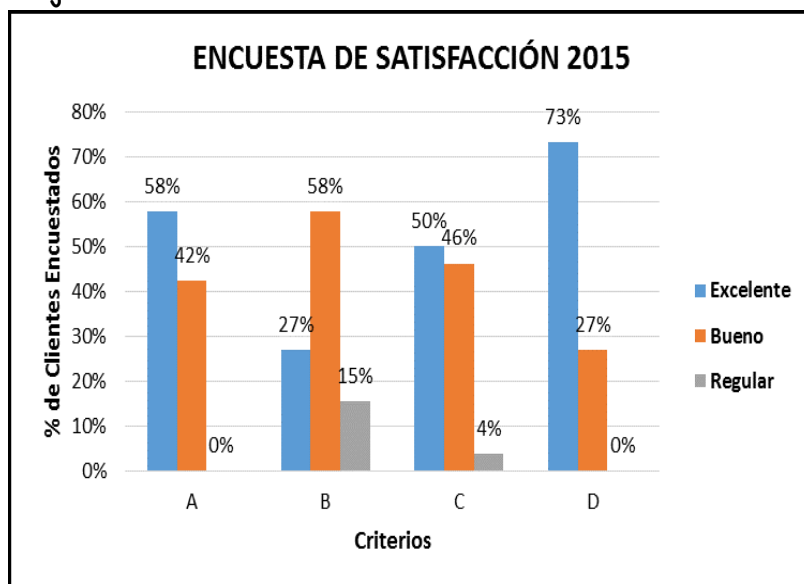
7.3 SATISFACCION DEL CLIENTE

Dentro de nuestros objetivos estratégicos tenemos Mantener el grado de satisfacción de los clientes superior al 95% antes del 31 de diciembre de 2017, asegurando el producto, entrega a tiempo y aumentando el portafolio, en la empresa de manera anual se realiza una encuesta de satisfacción del cliente y en el año 2014 arrojó los siguientes resultados.

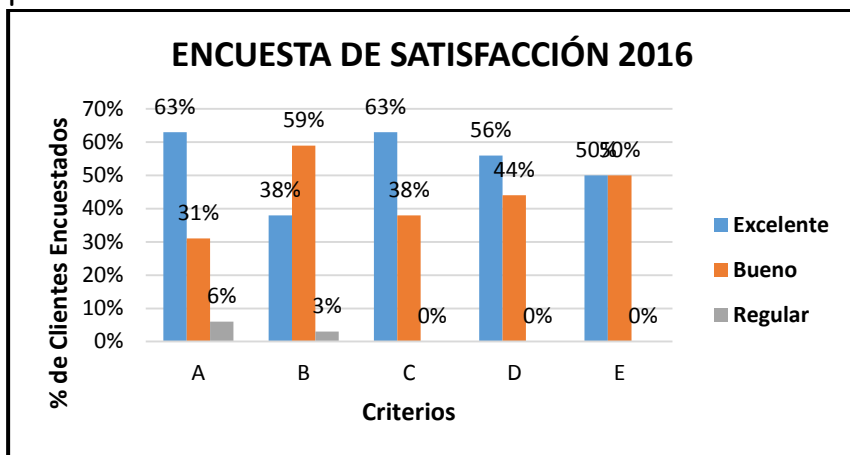




Se evidencia que varios de nuestros clientes califican los criterios evaluados en Deficiente ante lo cual se hicieron planes de acción en búsqueda de implementar mejoras.



En el año 2015 vemos que ya desaparece la calificación deficiente y en dos situaciones nos califican regular con unos porcentajes de 15% y de 4% respectivamente, nuevamente se hizo necesario realizar un análisis de causas y un plan de acción.



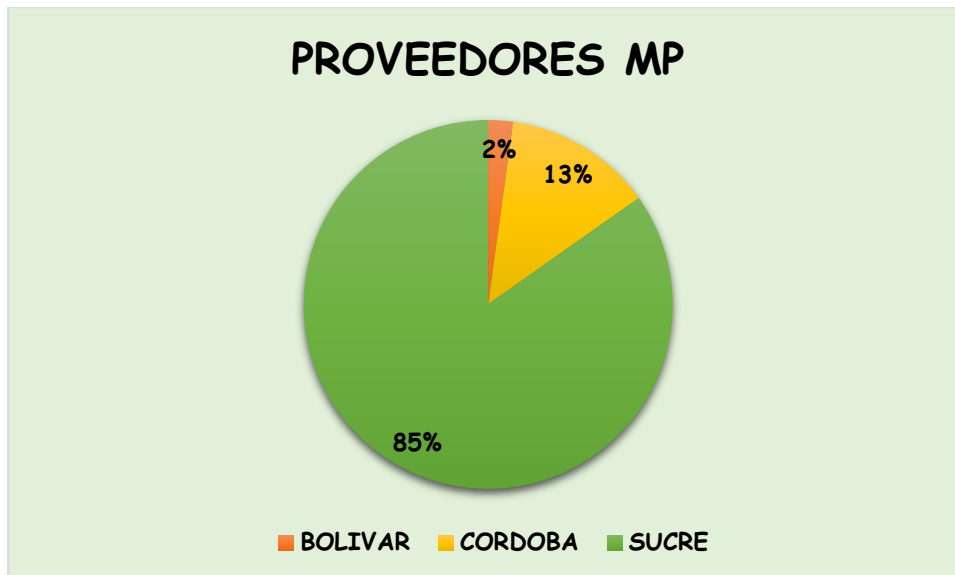
En el año 2016 seguimos mejorando y solo un 6% y un 3% de nuestros clientes nos califican con desempeño regular, evidenciando en esto que las mejoras que se vienen realizando han sido oportunas y efectivas y que a pesar de eso seguiremos trabajando y mejorando continuamente para ofrecer cada día un mejor producto a nuestros clientes.

8. PROVEEDORES

Uno de los principios de gestión de calidad de la norma ISO 9000 establece que una organización y sus proveedores son interdependientes, por lo cual al generar relaciones mutuamente beneficiosas, para crear y añadir valor y que se deben alinear los objetivos estratégicos de la organización a los de estos, en Almidones de Sucre, tenemos dos categorías.



8.1 PROVEEDORES DE MATERIA PRIMA



En total tenemos 92 Productores que se encuentran distribuidos en los municipios de Bolívar, Córdoba y Sucre, que son nuestras áreas de influencia.

8.2 CAPACITACIONES A PROVEEDORES DE MATERIA PRIMA

En la empresa se realizó la **SEGUNDA SEMANA DE LA YUCA SY-17** entre los días 11 al 15 de Septiembre de 2017, con el propósito de sensibilizar a todos los stakeholders, sobre las experiencias exitosas que se han obtenido en los cultivos de yuca industrial y las practicas responsables que se vienen realizando en torno a.





A continuación socializamos el cronograma de actividades que se realizó

- ✓ Día 11- Emprendimiento y Crecimiento Laboral
- ✓ DIA 12- Innovación y Sostenibilidad
- ✓ Día 13-Innovacion en los Cultivos de Yuca
- ✓ DIA 14. Escuelas de campo
- ✓ Día 15 Mesa Técnica del Ñame y Mesa Técnica de la Yuca

1. El total de asistentes en la semana de la yuca SY-17 fue de **228 Personas y 32 Entidades**
2. La **satisfacción** de los asistentes con la programación fue del **100%**
3. La **Inversión** de esta **Semana de la Yuca** fue de **aproximadamente \$12.000.000**





A. CLAUSULA A PROVEEDORES

Se incluyó una clausulas dentro del contrato a Proveedores y contratistas que dice

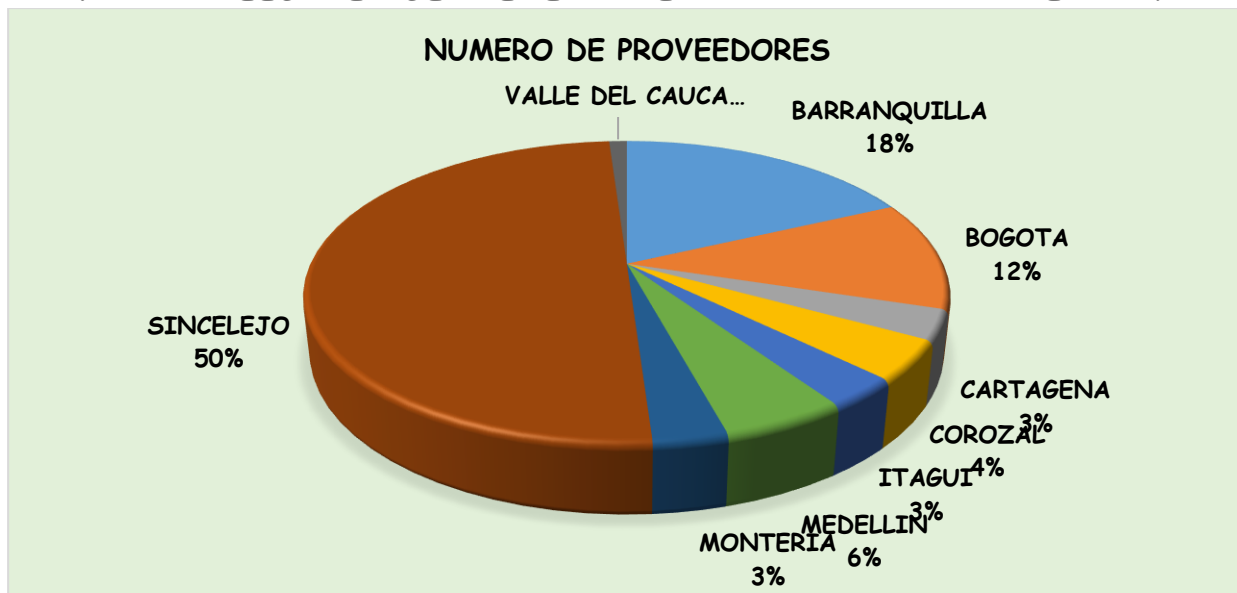
“La empresa adopta y apoya los principios del pacto global de las naciones unidas en materia de Derechos Humanos, Estándares Laborales, medio ambiente y anticorrupción y en desarrollo de ello se compromete a cumplir con las practicas que a continuación describe y promulga el cumplimiento de las mismas en sus trabajadores y contratistas

1. Evitar prácticas discriminatorias que menoscaben la dignidad de las personas
2. Erradicar el uso de trabajo infantil
3. Facilitar la libertad de asociación y negociación colectiva
4. Proteger la salud de las personas

Total Proveedores: 92



8.3 PROVEEDORES DE BIENES Y SERVICIOS POR ZONA GEOGRAFICA



En total tenemos 94 proveedores de los cuales el 50% son locales, el resto de encuentra distribuidos en las demás ciudades del país.

Agregamos en nuestra evaluación de proveedores ítems de Seguridad y Salud en trabajo y Medio ambiente para motivarlos a que implementen estos sistemas en sus organizaciones.



ADS ALMIDONES DE SUCRE DESDE 2008		SISTEMA DE GESTIÓN INTEGRADA ADS FORMATO SELECCIÓN, EVALUACIÓN Y RE-EVALUACIÓN DEL PROVEEDOR			Código: AFR-003 Versión: 03 Fecha: 30/05/2017	
SELECCIÓN DE PROVEEDORES - PRODUCTOS						
NOMBRE DE QUIEN HACE LA SELECCIÓN:		CARGO:		FECHA:		
PROVEEDOR:		NIT:		PRODUCTO O SERVICIO:		
CRITERIOS DE SELECCIÓN	% ASIGNADO	PARÁMETROS (marque con una X el parámetro que caracteriza al proveedor)			CALIFICACIÓN	
Ubicación	15%	Local =60 pts		Externos = 100 pts		
Experiencia	10%	< de 6 años= 20 pts	Entre 6 y 9 años= 60 pts	> a 10 años=100 pts		
Precio	40%	Por encima del promedio del mercado= 30 pts	Por debajo del promedio del mercado=50 pts	Promedio del mercado=100 pts		
Descuento financiero, según tipo de pago	15%	No otorga descuento=50 pts		Otorga descuento=100 pts		
Entrega de la documentación solicitada oportunamente (Que Documentos?)	10%	No exactos=30	Exactos con atrasos=60	Exactos en el plazo solicitado=100		
Tienen Implementado un Sistema de Seguridad y Salud en el Trabajo, basado en el Decreto 1072 de 2015 Capítulo 6	5%	No esta implementado=20	Implementado Parcialmente=60	Implementado Totalmente=100		
Tienen Implementado un Programa de Residuos Sólidos	5%	No esta implementado=20	Parcialmente=60	Totalmente=100		
CALIFICACIÓN TOTAL					0	
EL PROVEEDOR HA SIDO						

Certificado



Certificado N° SC-CER238025



Certificado N° GP-CER404262

9. SEGURIDAD Y SALUD EN EL TRABAJO

Inicialmente desde nuestra política integral nos comprometemos a cuidar **la salud y la seguridad** de nuestros trabajadores y hemos definido la estructuración y desarrollo del Sistema de **GESTIÓN DE LA SEGURIDAD Y SALUD EN EL TRABAJO**, basados en el decreto 1072 de 2015, Capítulo 6; con el objeto de prevenir los riesgos ocupacionales, garantizando un alto nivel de bienestar físico y mental de nuestros trabajadores y partes interesadas y sensibilizamos cada día a nuestro personal, lo que nos permite prevenir que ocurran accidentes e incidentes de trabajo a través de las siguientes estrategias.

- Reglamento de higiene y seguridad industrial que define criterios para los programas de medicina preventiva y de higiene industrial, para identificar y controlar los factores de riesgo que se originen en los lugares de trabajo
- Identificación y valoración de riesgos para determinación de controles y medidas de intervención.
- Elaboración de sistemas de vigilancia epidemiológica según priorización de riesgos.
- Plan de trabajo anual, el cual abarca actividades prioritarias del sistemas de seguridad y salud en el trabajo
- Plan de capacitaciones anual, para fortalecer conocimientos en nuestros colaboradores.
- Comité paritario de seguridad y salud en el trabajo COPASST, el cual es el enlace entre la gerencia y todos los colaboradores recepcionando esas expectativas de los mismos.
- Comité de convivencia laboral CCL, quien apoya y mitiga cualquier riesgo de MOBBING en la organización.

También implementamos culturas preventivas, en la cual tenemos el siguiente lema.



"LA SEGURIDAD DEPENDE DE TY AYUDANOS A PROTEGERTE" y creamos la cultura organizacional de la siguiente manera.



Todo esto lo hacemos porque queremos cuidar nuestros colaboradores ya que ellos son pilares fundamentales en el desarrollo de nuestras actividades, y no solo eso sino que nuestro alcance también abarca los contratistas y los trabajadores temporales, quienes también aportan a logro de los objetivos organizaciones y buscamos sincronizarlos también con todas estas políticas.



9.1 ACTIVIDADES DE PROMOCION Y PREVENCIÓN

A. DÍA DE LA SST



El 28 de abril es, se celebra el día mundial de la seguridad y salud en el trabajo, ya que fue la fecha elegida por el movimiento sindical mundial para rendir homenaje a las víctimas de los accidentes de trabajo y las enfermedades profesionales, por esta razón en la empresa se celebró este día, sensibilizando a los trabajadores sobre la importancia que tiene no solo el autocuidado, sino también el cuidado de nuestros compañeros, también se aprovechó para socializar lecciones aprendidas.

B. TAMIZAJES CARDIOVASCULARES

Los tamizajes Cardiovasculares consisten en la toma de tensión arterial, peso, talla, cálculo de índice de masa corporal (IMC) y educación en hábitos de vida saludable, dirigida al personal de la empresa y se realizan con periodicidad Trimestral, para monitorear a los trabajadores y realizarles las respectivas recomendaciones y remisiones a EPS según sea el caso.





C. RUMBATERAPIAS:



Las Rumbaterapias es una actividad que hace parte de nuestro Programa de vigilancia epidemiológica de Hábitos y Estilos de vida saludable y buscan motivar a nuestros trabajadores a que este tipo de actividades haga parte de su rutina diaria, como beneficios de esta se tiene que mejoran los reflejos, mejora la circulación, al estar en movimiento todo el cuerpo, reducción de peso porque nos ayuda a quemar calorías y eliminación de sustancias tóxicas del cuerpo por medio del sudor.



D. BRIGADAS DE EMERGENCIA.

Las Brigadas de Emergencia son un grupo de trabajadores organizados debidamente entrenados y capacitados para actuar antes, durante y después de una emergencia en la institución. A los cuales se les denomina brigadistas que se desempeñan como promotores del área preventiva y actúan en caso de una emergencia, después de realizar el análisis de vulnerabilidad en la ADS se entrenaron tres tipos de Brigadistas: Primeros Auxilios, Evacuación y Rescate y Contraincendios.

Brigada Primeros Auxilios



Certificado



Brigada Contra incendios



Brigada Evacuación y Rescate

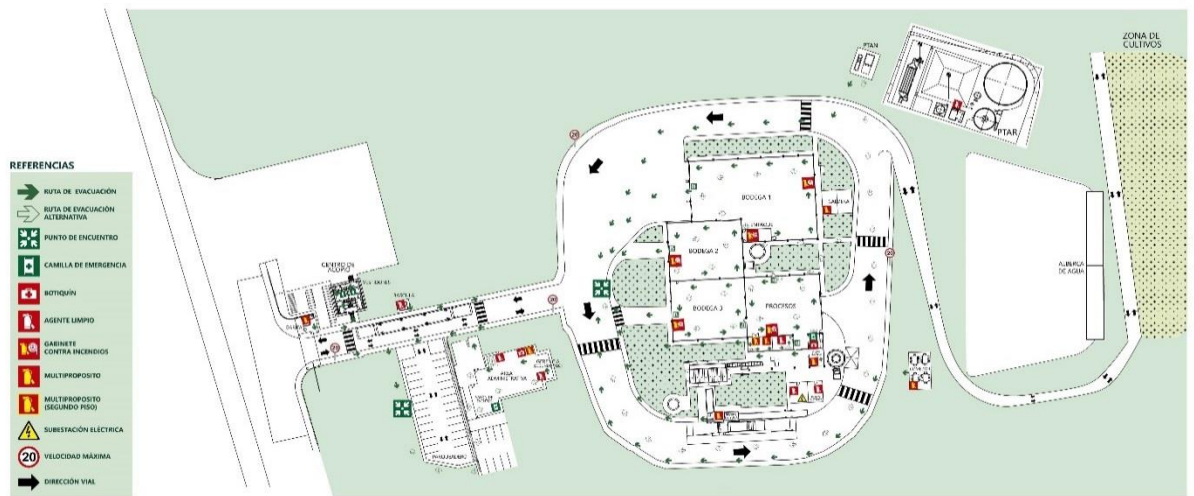


Certificado



Construyendo Futuro Para Sucre.
Km. 4.5 vía Sincelejo- Corozal. Teléfonos (5) 249-9005 Cel.: 320-565-7684

PLANO DE EMERGENCIA



Este plano de emergencia es la respuesta física que ha dispuesto la empresa para responder a los eventos adversos que se pueda presentar y en ella podemos ubicar las rutas de evacuación, la ubicación de extintores, camillas, botiquines e identificar donde se encuentran los puntos de encuentro.

Certificado



Construyendo Futuro Para Sucre.

Km. 4.5 vía Sincelejo- Corozal. Teléfonos (5) 249-9005 Cel.: 320-565-7684

E. INDUCCIONES Y REINDUCCIONES



E. SIMULACRO DE EMERGENCIA



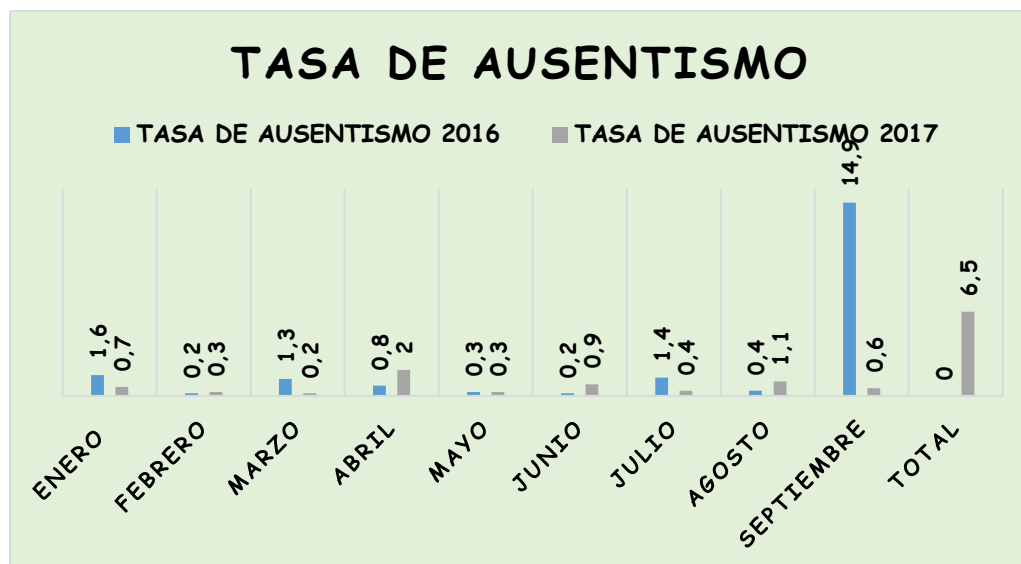
Certificado



F. INDICADORES

El Sistema de Gestión de la seguridad y Salud en el Trabajo cuenta con una serie de Indicadores que me permiten medir la eficacia de las actividades implementadas en el mismo y estos varían en periodicidad de medición mensual, semestral y anual, este año se tuvo que ajustar algunos de estos según la Resolución 1111 emitida en el mes de Marzo, lo cual nos permite presentar hasta la fecha solo los que mostramos a continuación.

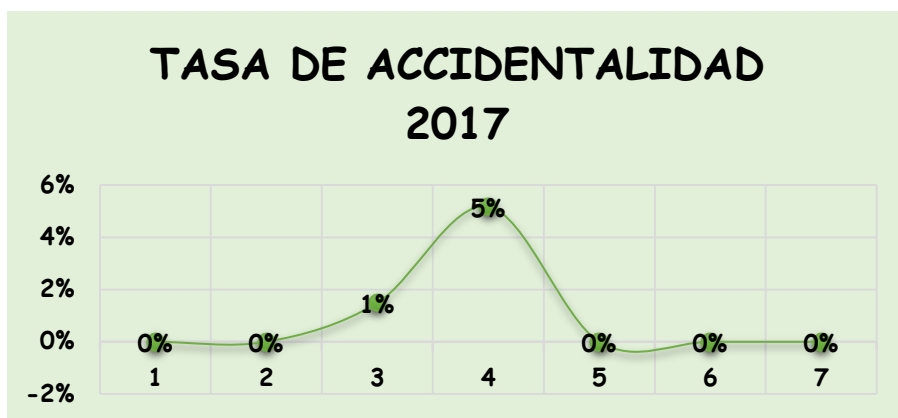
A. TASA DE AUSENTISMO



La tasa de Ausentismo disminuyo con respecto al año 2017 en un índice 15,1% a corte de septiembre, debido a las actividades de prevención y promoción que se llevaron a cabo en la empresa.

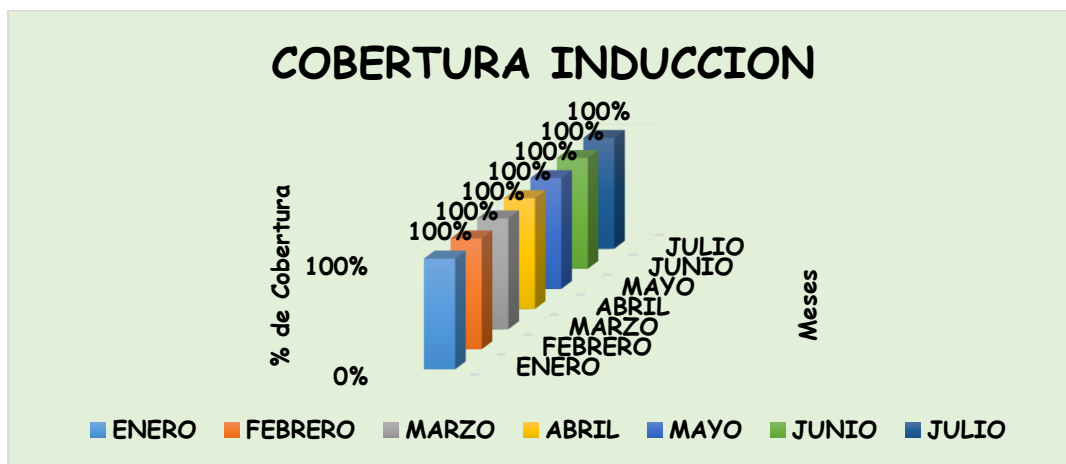


B. TASA DE ACCIDENTALIDAD



En los meses de marzo y abril se presentaron 1 y 4 accidentes de trabajo respectivamente en la empresa, como acción de mejora se establecieron el procedimiento de reporte de actos y condiciones inseguras y esto ha ayudado muchísimo a prevenir los accidentes y también los incidentes laborales.

C. COBERTURA DE INDUCCION

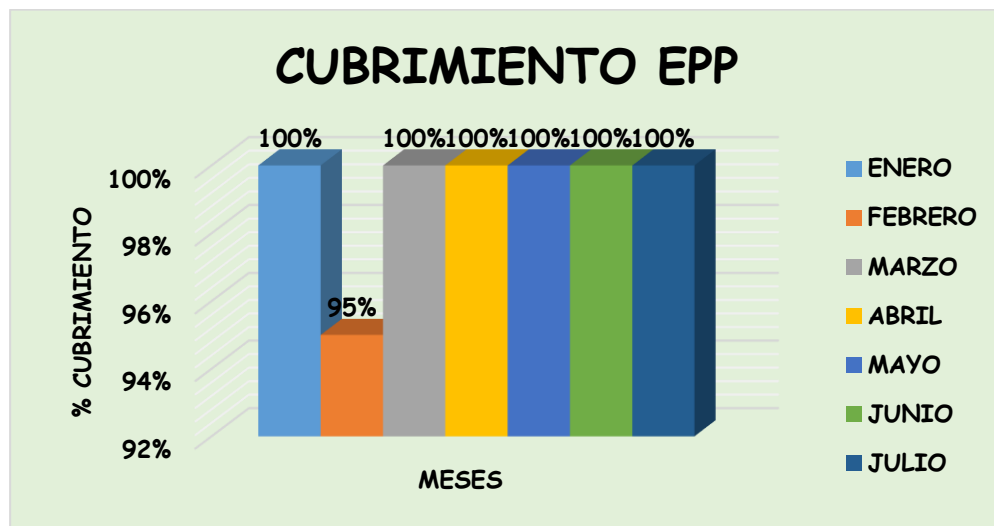


Certificado



Todos los trabajadores que ingresaron a la empresa en el primer semestre recibieron Inducción en SGSST.

D. CUBRIMIENTO EPP

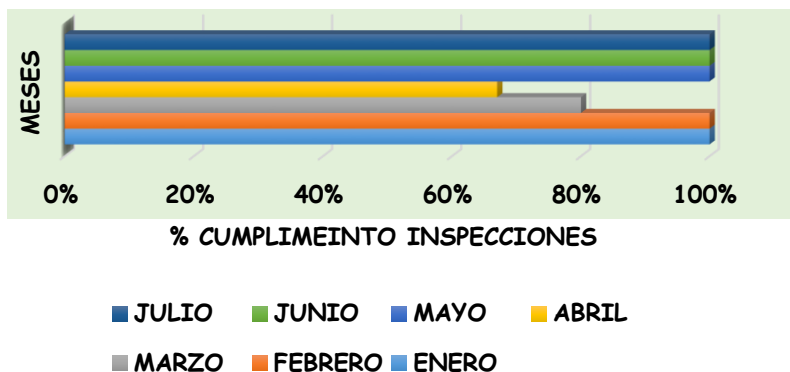


En promedio el 99% de los Elementos de Protección Personal fueron entregados en la fecha en la que fueron requeridos.

INSPECCIONES PLANEADAS



INSPECCIONES PLANEADAS



EPERSONAL QUE HACE PARTE DE LOS COMITÉS

Comité de convivencia Laboral CCL; 4 personas

Comité Paritario de Seguridad y Salud en el Trabajo: 4 Personas

Comité de Emergencias: 12 Personas



10. ANTICORRUPCION.

10.1 COMITÉ DE ETICA Y BUEN GOBIERNO

Se realizó el lanzamiento del código de ética y buen gobierno el cual tiene como objetivo ser el marco de referencia ético de todo aquel colaborador que preste servicios bajo cualquier modalidad de vínculo laboral en Almidones de Sucre S.A.S, definiendo los valores, prácticas y acciones éticas que debe observar. Además contiene los lineamientos y parámetros que dirigen el accionar de todos los colaboradores adscritos a esta empresa y controlar cualquier caso de corrupción que se pueda presentar.



10.2 MECANISMOS DISPONIBLES PARA DAR RESPUESTAS A CASOS DE CORRUPCION Y SOBORNO.

Se habilito en la página web de la empresa un contáctenos para recibir denuncias referentes a corrupción y soborno



The screenshot shows the website's header with navigation links: Español, Noticias, Links de Interés, Preguntas Frecuentes, Contratación, Glosario, and Mapa del sitio. The main content area features a section titled 'LANZAMIENTO CORPOICA - ALMIDONES DE SUCRE S.A.S.' with a sub-header '¿Te interesa comprar almidón?' and a contact email 'ads@almidonesdesucre.com.co'. To the right, there is a sidebar with a 'Glosario' section listing 'Datos del Producto' and 'Interesados llamar a los teléfonos'.

10.3 RENDICIÓN DE CUENTAS

Se realiza de manera anual la rendición de cuentas por parte de la gerencia a todos los grupos de interés y además de esto el informe se sube a la página web de la empresa, para que pueda ser visto por la comunidad en general

11. DERECHOS HUMANOS.

En Almidones de Sucre apoyamos y promovemos el respeto de los Derechos Humanos, dentro de la organización y en todos nuestros grupos de interés.



11.1 INCIDENTES DE DISCRIMINACIÓN

De manera interna tenemos el Comité de Convivencia Laboral "CCL" los cuales son un grupo de empleados, conformado por representantes del empleador y representantes de los empleados, que busca prevenir el acoso laboral contribuyendo a proteger a los empleados contra los riesgos psicosociales que afectan la salud en los lugares de trabajo.

11.2 CAPACITACION Y SENSIBILIZACION EN DERECHOS HUMANOS.

En la segunda semana de la yuca, en la cual se invitó a todos nuestros grupos de interés se realizó capacitación referente Derechos Humanos, esta fue impartida por Daniela Camargo, Coordinadora de Derechos Humanos de la sede local del Pacto Global en Colombia.



Asistencia: 66 Personas

Total Proveedores: 94

11.3 MECANISMOS DE ATENCION PARA VIOLACION DE DERECHOS HUMANOS.

Se creó en la página web de la empresa un contáctenos para denunciar casos que atenten contra los Derechos Humanos.



Español ▾		Noticias	Links de Interés	Preguntas Frecuentes	Contratación	Glosario	Mapa del sitio
------------------	--	-----------------	-------------------------	-----------------------------	---------------------	-----------------	-----------------------




¿Te interesa comprar almidón?

Correo:
ads@almidonesdesucrer.com.co
como contacto en caso de PQRSF Y Denuncias.

LANZAMIENTO CORPOICA - ALMIDONES DE SUCRE S.A.S

Almidones de Sucre se ha caracterizado por ser una empresa comprometida con los campesinos de la región, es por tal motivo que el pasado 26 de abril fue el epicentro para...

CONFERENCIA CON PEQUEÑOS PRODUCTORES

ALMIDONES DE SUCRE "UN AMIGO MÁS" Realiza conferencia con pequeños productores de los corregimientos de las Tinas, Don Alonso, El Rincón del Municipio de Corozal-Sucre, integrados en

(17 ton), en perfecto estado Mecánico, Limpieza y dispongan de GPS. Tipo de Producto: Alimenticio.

Datos del Producto: Almidón Natural de Yuca en bolsas de Papel de 25 Kg.

Interesados llamar a los teléfonos:
(5) 2499009, 3135641299 o 3016962270.



Se incluyó dentro del formato de visitas Técnicas proveedores recomendaciones referentes a los Derechos Humanos y al Trabajo Infantil



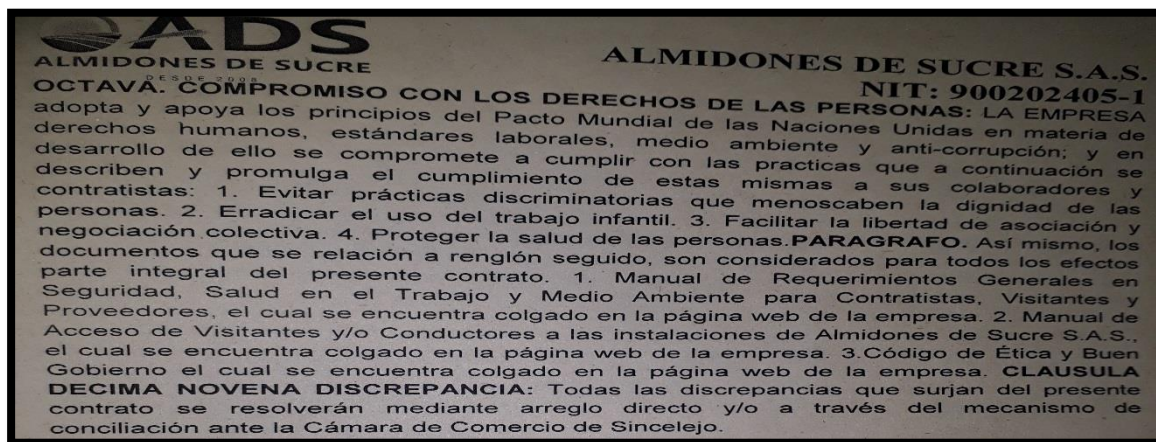
Construyendo Futuro Para Sucre.
Km. 4.5 vía Sincelejo- Corozal. Teléfonos (5) 249-9005 Cel.: 320-565-7684

CONTRATO No.	TELEFONO	FECHA:
PRODUCTOR ALIADO	NIT/CC	
TONELADAS CONTRATADAS	HECATREAS CONTRATADAS	LOTE :
PORCENTAJE DE AREA AFECTADA POR PLAGAS	LUGAR DE SEGUIMIENTO:	
ETAPA DE SEGUIMIENTO DEL CULTIVO:		
OBSERVACIONES AL PROCESO:		
COMPROMISOS DEL PRODUCTOR ALIADO		FECHA DE SEGUIMIENTO
1.		
2.		
3.		
4.		

FIRMA DE QUIEN RECIBE LA VISITA	FIRMA DEL FUNCIONARIO ADS
CEDULA :	CEDULA: CARGO

Almidones de sucre s.a.s, lo invita adoptar Buenas Practicas Agricolas, trabajando con Transparencia, promoviendo el respeto por los derechos humanos, los estandares laborales, el no trabajo infantil, el cuidado del medio ambiente y la seguridad y salud en el trabajo. "ALMIDONES DE SUCRE UN AMIGO MAS"

Se incluyó una Clausula en los contratos referente al compromiso de los Derechos de las Personas-Total proveedores Materia Prima 94



12. GESTION DEL RIESGO Y SEGURIDAD

12.1 POLITICA DE ADMINISTRACION DEL RIESGO.

La política de Administración del Riesgo de Almidones de Sucre tiene como propósito principal orientar las acciones necesarias que conduzcan a disminuir la vulnerabilidad, frente a situaciones que puedan interferir en el cumplimiento de sus funciones y en el logro de sus objetivos institucionales, permitiendo a su vez estructurar criterios orientados en la toma de decisiones, respecto al tratamiento de los riesgos y sus efectos al interior de la empresa.

Trasmitir la posición de la dirección respecto al manejo de los riesgos y de acuerdo a esto fijar los lineamientos sobre los conceptos de calificación de riesgos, las prioridades en la respuesta, la forma de administrarlos y la protección de los recursos existentes.

En este sentido se establecen las guías de acción para que todos los empleados coordinen y administren los eventos que pueden inhibir el logro de los objetivos de la empresa, orientándolos y habilitándolos para ello.

Las políticas de administración de riesgos identifican las fallas para tratar y manejar los riesgos con base en su valoración y permiten tomar decisiones adecuadas para evitar, reducir, compartir o transferir el riesgo.



12.2 SEGURIDAD DEL PRODUCTO

SISTEMA DE GESTION DE LA CALIDAD

Desde el 2013 estamos certificados bajo la ISO 9001:2008 y la NTC GP 1000: 2009 las cuales nos ayudan a controlar de manera continua todos los procesos de la organización y este año recibimos auditoria de ICONTEC, por Parte de la Ingeniera de Alimentos Claudia González, para la transición a la ISO 9001:2015, el cual obtuvimos gracias al esfuerzo de todos, de un arduo trabajo de cada uno de los integrantes de la organización y al compromiso y apoyo de la alta dirección para desarrollar todas las actividades, cada vez son nuevos retos entre los cuales esta obtener el sello de sostenibilidad para el año 2018 y de esta forma cumplir cada vez más con las necesidades y expectativas de nuestros clientes.



También fuimos partícipes en el comité técnico para la elaboración de la NTC 6066 Norma Técnica Colombiana de productos de Molinería-Almidón Nativo de Yuca;

PRÓLOGO

El Instituto Colombiano de Normas Técnicas y Certificación, **ICONTEC**, es el organismo nacional de normalización, según el Decreto 2269 de 1993.

ICONTEC es una entidad de carácter privado, sin ánimo de lucro, cuya Misión es fundamental para brindar soporte y desarrollo al productor y protección al consumidor. Colabora con el sector gubernamental y apoya al sector privado del país, para lograr ventajas competitivas en los mercados interno y externo.

La representación de todos los sectores involucrados en el proceso de Normalización Técnica está garantizada por los Comités Técnicos y el período de Consulta Pública, este último caracterizado por la participación del público en general.

La NTC 6066 fue ratificada por el Consejo Directivo de 2014-07-16.

Esta norma está sujeta a ser actualizada permanentemente con el objeto de que responda en todo momento a las necesidades y exigencias actuales.

A continuación se relacionan las empresas que colaboraron en el estudio de esta norma a través de su participación en el Comité Técnico 50 Productos de molinería.

ACTA/DELTA GEN S.A.
ALMIDONES DE SUCRE LTDA.
COMPAÑÍA DE GALLETAS NOEL S.A.S.
COMPAÑÍA NACIONAL DE CHOCOLATES S.A.S.
GRUPO ÉXITO S.A.

MOLINO SANTA MARTA S.A.S.
MOLINOS DEL ATLÁNTICO S.A.
MOLINOS LAS MERCEDES
PRODUCTOS ALIMENTICIOS DORIA S.A.S.
PRODUCTOS RAMO S.A.

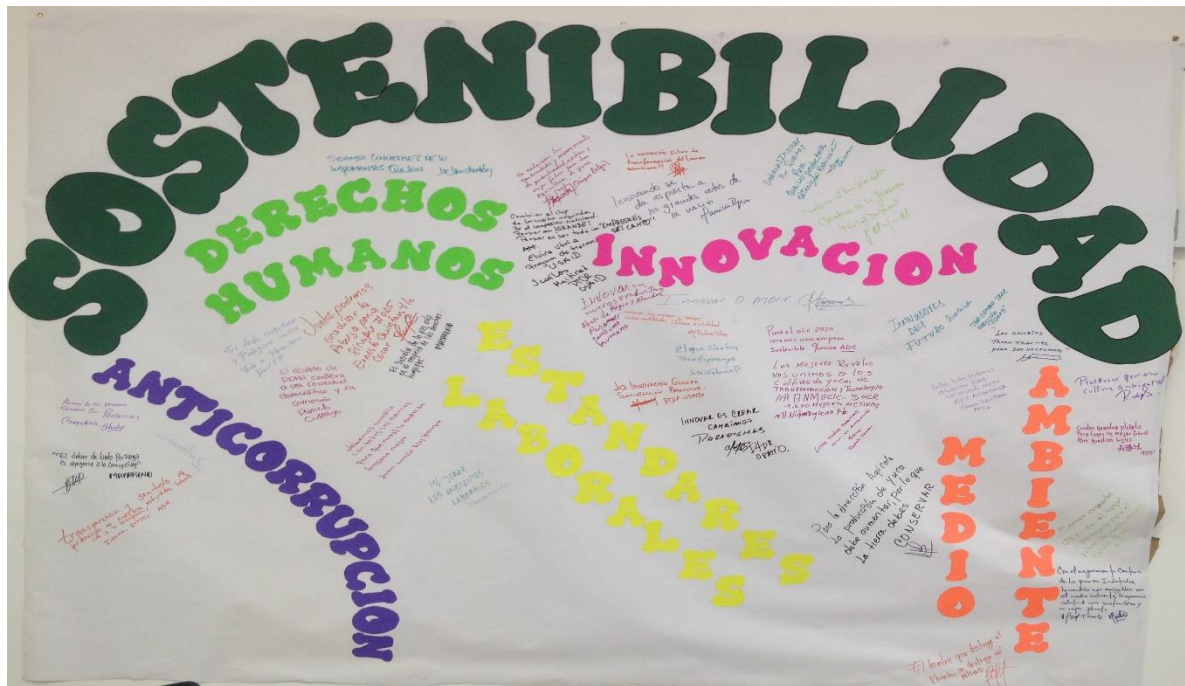
Actualmente nos encontramos en proceso de Certificación bajo esta norma Técnica Y de esta forma cumplir con los requisitos y los ensayos que deben cumplir el almidón nativo de yuca (*Manihot esculenta* Crantz) destinado para procesamiento ulterior en la alimentación humana y generar mayor garantía a nuestros clientes de la calidad de nuestro producto.



13. LOGROS DE LA EMPRESA

- Hemos estado por tres años consecutivos en la final del proveedor ejemplar de NUTRESA
- Obtuvimos un reconocimiento de ARL Sura por realizar prácticas responsables referentes a la seguridad y salud en el trabajo
- Fuimos la segunda empresa en Sucre en adherirse al Pacto Global de la Naciones Unidas
- Fuimos la Tercera empresa en Sucre en hacer la transición a la Norma Técnica de Calidad ISO 9001:2015
- Estamos en proceso de certificación en la Norma Técnica Colombiana para Almidón de Yuca NTC 6060
- Contamos con un equipo motivado y comprometido con la organización
- Realizamos un mural en el que vinculamos a todos nuestros grupos de interés a los principios de pacto global y a dejar su mensaje y su firma retirando su vinculación a estas prácticas dentro de sus actividades.
- Gestionamos la liberación de 3 nuevas variedades de yuca, las cuales presentan mejor comportamiento frente al cambio climático, plagas y enfermedades en compañía de CIAT, ICA Y Corpoica.





Certificado



Certificado N° SC-CER238015



Certificado N° GP-CER404262

Construyendo Futuro Para Sucre.
Km. 4.5 vía Sincelejo- Corozal. Teléfonos (5) 249-9005 Cel.: 320-565-7684

14. INDICADORES DE GRI

INDICADOR DE GRI 4	DESCRIPCION	ESTADO	UBICACIÓN DE RESPUESTA
1. ESTRATEGIAS Y ANALISIS			
G4-11	Declaración del responsable principal de las decisiones de la Organización Completo	Completo	Pág. 5 y 6
G4-22	Descripción de los principales impactos, riesgos y oportunidades. Completo	Completo	Pág. 5 y 6
2. PERFIL ORGANIZACIONAL			
G4-3	Nombre de la organización. Completo	Completo	Pág. 7
G4-4	Principales marcas y productos Completo	Completo	Pág. 14
G4-5	Ubicación donde se encuentra la sede Completo	Completo	Pág. 7 Y 9
G4-6	Países donde opera la organización Completo	Completo	Pág. 7 y 9
G4-7	Naturaleza de la propiedad; forma jurídica	Almidones de Sucre S.A.S es una empresa de Economía Mixta	NA
G4-8	Naturaleza de los mercados a los que se sirve.- Mercados Servidos	Completo	Pág. 70

Certificado



G4-9	Dimensiones de la Organización Completo plataforma estratégica	Completo	Pág. 7
G4-10	Desglose de colaboradores por contrato, tipo de empleo, región y género Completo	Completo	Pág. 102
G4-11	Porcentaje de empleados cubiertos por Convenios Colectivos	No se tienen convenios colectivos en la organización	NA
G4-12	Descripción de la cadena de suministro de la Organización Completo-Proveedores	Completo	Pág. 74
G4-13	Cambios significativos durante el período cubierto por la memoria en tamaño, estructura y propiedad Completo-Hechos Históricos	Completo	Pág. 9
G4-14	Descripción de cómo la organización ha adoptado un planteamiento o principio de precaución	Nuestra actividad productiva no atenta al ambiente Con daños graves o irreversibles. Nos acogemos al cumplimiento de la normatividad ambiental vigente	NA

Certificado



		en el país y adoptamos un enfoque preventivo frente a posibles impactos ambientales	
G4-15	Principios o programas sociales, ambientales y económicos desarrollados externamente, así como cualquier otra iniciativa que la organización suscriba o apruebe	Completo	Pág. 39
G4-16	Asociaciones (como asociaciones industriales) y organizaciones de defensa nacional o internacional a las que la organización pertenece		Pág. 39
ASPECTOS MATERIALES Y COBERTURA			
G4-17	Lista de entidades que figuran en los estados financieros	Completo	Pág. 20
G4-18	Proceso contenido de la Memoria y aspectos	Este informe se realizó bajo la metodología GRI, dando respuesta a sus indicadores, es nuestro primer reporte y el	NA

Certificado



		alcance es de noviembre de 2016 a noviembre de 2017	
G4-19	Lista de los aspectos materiales que se identificaron durante el proceso de definición del contenido de la memoria Completo	Completo	Pág. 17
G4-20	Cobertura de cada aspecto material dentro de la organización. Completo	Completo	Pág. 17
G4-21	Cobertura de cada aspecto material fuera de la organización. Completo	Completo	Pág. 17
G4-22	Indique el efecto de cualquier re-expresión de información Incluida en reportes anteriores y la razón de tal re-expresión. Es nuestro primer Informe	Es nuestro primer Informe	NA
G4-23	Cambios significativos de anteriores periodos de reporte en el alcance y límites de aspectos Es nuestro primer Informe	Es nuestro primer Informe	NA
PARTICIPACION DE LOS GRUPOS DE INTERES			
G4-24	Lista de grupos de interés con los cuales la organización se relaciona Completo	Completo	Pág. 15

Certificado



G4-25	Bases para la identificación y selección de grupos de interés con quienes la organización se relaciona		
G4-26	Enfoque de relación con grupos de interés, incluida frecuencia de relacionamiento por grupo, y una indicación de si algún mecanismo de relacionamiento fue llevado a cabo como parte del proceso de preparación del reporte	Completo	Pág. 15
G4-27	Temas claves y preocupaciones que hayan surgido a través de relacionamiento con grupos de interés y cómo la organización ha respondido a estos, por medio del reporte. Indique los grupos de interés que manifestaron cada uno de los temas clave y reportes	Completo	Pág. 15
PERFIL DE LA MEMORIA			
G4-28	Periodo cubierto (año fiscal/civil) por la Información proporcionada.	Nov-2016 a Nov 2017	NA
G4-29	Fecha de la memoria anterior más reciente	Es nuestro primer COP	NA
G4-30	Ciclo presentación del informe (Anual, bianual, etc.).	Anual	NA



G4-31	Punto de contacto para cuestiones relativas a la memoria o su contenido.	Coordinadorsstma@almidoensdesuc re.com.co	
G4-32	Opción "de conformidad" con la Guía que ha elegido la organización e índice GRI de la opción elegida	Completo	Pág. 3 Y 4
G4-33	Política y prácticas vigentes de la organización con respecto a la verificación externa de la memoria.	El informe no cuenta con verificación externa	NA
GOBIERNO			
G4-34	Estructura de gobierno de la organización, incluyendo los comités Del máximo órgano de gobierno. Identificar cualquier comité responsable de la toma de decisiones sobre cuestiones económicas, Ambientales y sociales. Completo	Completo	Pág. 58
G4-35	Proceso para delegar autoridad sobre temas económicos, ambientales y sociales desde el máximo órgano de gobierno hasta los altos ejecutivos y otros empleados	Completo	Pág. 58
G4-36	Indique si la organización ha determinado una posición ejecutiva o posiciones con responsabilidad sobre temas económicos,	A la Gerencia le reportan directamente los líderes de	NA

Certificado



	ambientales, sociales y si los titulares de los puestos reportan directamente al máximo órgano de gobierno	procesos, los cuales son 7 personas, quienes son responsables por temas de sostenibilidad en lo Social, Ambiental y Económico	
64-37	Indique los procesos de consulta entre grupos de interés y el máximo órgano de gobierno sobre temas económicos, ambientales y sociales	Ningún cargo rinde cuentas directamente ante el órgano superior de gobierno La coordinadora SSTMA es la encargada de revisar los indicadores Sociales, ambientales y Económicos. Rinde cuentas directamente a la Gerencia General y el Director Administrativo y Financiero de los económicos	NA

Certificado



G4-38	Indique la composición del máximo órgano de Gobierno y sus comités Completo	Completo	Pág. 65
G4-39	Indique si el presidente del máximo órgano de Gobierno ocupa también un cargo directivo	La persona que preside el máximo órgano de gobierno, no ocupa cargo directivo en la empresa	NA
G4-40	Indique los procesos de nombramiento y selección del máximo órgano de gobierno y sus comités, y los criterios usados para el nombramiento y selección de sus miembros	Los Asamblea de Accionistas es elegida por Finagro	NA
G4-41	Indique los procesos del máximo órgano de Gobierno para evitar y manera los conflictos de intereses	Completo	Pág. 66
G4-42	Indique el rol del máximo órgano de gobierno y de los altos ejecutivos en el desarrollo, aprobación y actualización de los propósitos de la organización, la declaración de valores o misión, estrategias, políticas y metas relacionadas con impactos Económicos, ambientales y sociales.	El máximo órgano de Gobierno es participativo en el desarrollo de estas actividades	NA

Certificado



	Completo		
G4-43	Indique las medidas tomadas para desarrollar y mejorar el conocimiento colectivo del máximo órgano de gobierno en temas económicos, ambientales y sociales	Este primer informe de Sostenibilidad se le presentara a la Gerencia	NA
G4-44	Indique los procedimientos para evaluar el desempeño del máximo órgano de gobierno respecto a la gobernanza de temas económicos, ambientales y sociales	No se tiene como práctica la evaluación de desempeño de los miembros de Asamblea de Accionistas y Junta Directiva	NA
G4-45	Indique el papel del máximo órgano de Gobierno en la identificación y gestión de impactos, riesgos y oportunidades Económicas, ambientales y sociales. Incluir en el papel del máximo órgano de gobierno en la implementación de procesos de debida diligencia.	La empresa determinó y evaluó los riesgos que pueden impactar el logro de los objetivos estratégicos, en los cuales se tuvieron en cuenta estos tres factores	NA

Certificado



G4-46	Indique el papel del máximo órgano de Gobierno en la revisión de la efectividad de los procesos de gestión del riesgo para temas económicos, ambientales y sociales	Los riesgos que pueden impactar el logro de los objetivos estratégicos se le asignaron responsables de su gestión y con ello se determinaron las respectivas actividades para mitigarlos	NA
G4-47	Indique la frecuencia de la revisión de los impactos, riesgos y oportunidades económicas, ambientales y sociales por parte del máximo órgano de gobierno	La frecuencia de revisión y actualización de los riesgos se realiza Trimestral en el Comité de Gerencia	NA
G4-48	Indique el comité o la posición más alta que revisa y aprueba formalmente el reporte de sostenibilidad de la organización y asegura que todos los aspectos materiales estén cubiertos	El Gerente General es revisa y socializa de Sostenibilidad	NA
G4-49	Indique los procesos establecidos para comunicar preocupaciones críticas al máximo órgano de gobierno	Cualquier preocupación importante que amerite ser	NA

Certificado



		conocida por la Junta Directiva y Asamblea de Accionistas es presentada por el Gerente General	
G4-50	Indique la naturaleza y el número total de preocupaciones críticas que fueron comunicadas al máximo órgano de gobierno y los Mecanismos empleados para direccionarlos y resolverlos.	No se Reporta	NA
G4-51	Indique las políticas de remuneración aplicables al máximo órgano de gobierno y a los altos ejecutivos	No se Reporta	NA
G4-52	Indique los procesos establecidos para determinar la remuneración de los empleados	La remuneración de los empleados se calcula por medio de la escala salarial establecida en el Organigrama de la empresa	Pág. 64
G4-53	Indique como se buscan y se tiene en cuenta las opiniones de	No se Reporta	NA

Certificado



	los grupo de interés en cuanto a la remuneración, incluyendo los resultados de las votaciones sobre las políticas y propuestas de remuneración, si aplic		
G4-54	Indique la relación entre el total de remuneración anual del individuo con el pago más alto de la organización, con el promedio anual del total de compensación de todos los empleados (excluyendo al que tiene el pago más alto) por país u operaciones significativas	No se Reporta	NA
G4-55	Indique la proporción de aumento porcentual de la compensación total anual del individuo con el salario más alto de la organización frente al aumento porcentual del promedio de compensación anual de todos los empleados (excluyendo al individuo con el salario más alto) en cada país con operaciones significativas	No se Reporta	NA
ETICA E INTEGRIDAD			
G4-56	Describa los valores, los principios, los estándares y las normas de	Completo	Pág. 10

Certificado



Construyendo Futuro Para Sucre.

Km. 4.5 vía Sincelejo- Corozal. Teléfonos (5) 249-9005 Cel.: 320-565-7684

	La organización, tales como códigos de conducta o códigos éticos.		
G4-57	Describa los mecanismos internos y externos de asesoramiento en pro de una conducta ética y lícita, y para los asuntos relacionados con la integridad de la organización, tales como líneas telefónicas de ayuda o asesoramiento.	Se cuenta con el Código de Ética que se difunde en los medios de comunicación internos, en la página web de la empresa y en los procesos de inducción para los colaboradores	Pág. 66
G4-58	Describa los mecanismos internos y externos de denuncia de conductas poco éticas o ilícitas y de asuntos relativos a la integridad de la organización, tales como la notificación escalonada a los mandos directivos, los mecanismos de Denuncia de irregularidades o las líneas telefónicas de ayuda.	Habilitamos en la página web de la empresa una pestaña para denuncias externas e internas, también se cuenta con un buzón de sugerencias y en el Código de Ética se contempla el procedimiento a seguir cuando se detecta	Pág. 67



		una conducta no ética y las sanciones que se realizaran.	
DESEMPEÑO ECONOMICO			
G4-EC1	Valor económico directo generado y distribuido	Completo	Pág. 18
G4-EC2	Consecuencias financieras y otros riesgos y oportunidades para las actividades de la organización debido al cambio climático	No Reporta	NA
G4-EC3	Límite de las obligaciones de la organización debidas a programas de prestaciones sociales	No Reporta	NA
G4-EC4	Ayudas económicas otorgadas por entes del gobierno	No Aplica	NA
PRESENCIA EN EL MERCADO			
G4-EC5	Relación entre el salario inicial desglosado por sexo y el salario mínimo local en lugares donde se desarrollan operaciones significativa	Completo	Pág. 51
G4-EC6	Porcentaje de altos directivos procedentes de la comunidad local en lugares donde se desarrollan operaciones significativas	El 100% de los altos directivos procede de la Comunidad local. En este caso los directivos laboran	NA

Certificado



		en Colombia, su país de origen	
G4-EC7	Desarrollo e impacto de la inversión en infraestructuras y los tipos de servicios	No hubo inversiones en infraestructuras que generaran impacto	NA
G4-EC8	Impactos económicos indirectos significativos y alcance de los mismos	No se presentaron impactos económicos Significativos	NA
Prácticas de Adquisición			
G4-EC9	Porcentaje del gasto en lugares con operaciones significativas que corresponde a proveedores locales	Completo	Pág. 73
Materiales			
G4-EN1	Materiales por peso o volumen	Completo	Pág. 19
G4-EN2	Porcentaje de los materiales utilizados que son materiales reciclados	Completo	Pág. 19
ENERGIA			
G4-EN3	Consumo energético interno	Completo	pág. 21
G4-EN4	Consumo energético externo	Completo	pág. 21
G4-EN5	Intensidad Energética	Completo	pág. 21
G4-EN6	Reducción del consumo energético	Completo	pág. 21
G4-EN7	Reducciones de los requisitos energéticos de los productos y servicios	Completo	pág. 21

Certificado



AGUA			
G4-EN8	Captación total de agua según la fuente	Completo	Pág. 28
G4-EN9	Fuentes de agua que han sido afectadas significativamente por la captación de agua	No se presentan fuentes de aguas afectadas por Nuestra operación.	NA
G4-EN10	Porcentaje y volumen total de agua reciclada y reutilizada	Completo	pág. 28
BIODIVERSIDAD			
G4-EN11	Instalaciones operativas propias, arrendadas, gestionadas que sean adyacentes, contengan o estén ubicadas en áreas protegidas y áreas no protegidas de gran valor para la biodiversidad	La empresa no está ubicada en áreas protegidas o zonas de alta Biodiversidad.	NA
G4-EN12	Descripción de los impactos más significativos en la biodiversidad de áreas protegidas o áreas de alta biodiversidad no protegidas, derivados de las actividades, los productos y los servicios No Aplica	NA	NA
G4-EN13	Hábitats protegidos o restaurados No Aplica	No Aplica	NA
G4-EN14	Número de especies incluidas en la lista roja de la UICN	No Aplica	NA

Certificado



	y en listados nacionales de conservación cuyos hábitats se encuentran en áreas afectadas por las operaciones, según el nivel de peligro de extinción de la especie No Aplica		
EMISIONES			
G4-EN15	Emisiones directas de gases de efecto invernadero (Alcance 1)	No se Reporta	NA
G4-EN16	Emisiones indirectas de gases de efecto invernadero al generar energía (Alcance 2)	No se Reporta	NA
G4-EN17	Otras emisiones indirectas de gases de efecto invernadero	No se Reporta	NA
G4-EN18	Intensidad de las emisiones de gases de efecto invernadero	No se Reporta	NA
G4-EN19	Reducción de las emisiones de gases de efecto invernadero	No se Reporta	NA
G4-EN20	Emisiones de sustancias que agotan el ozono	No se Reporta	NA
G4-EN21	NOX, SOX y otras emisiones atmosféricas significativas	No se Reporta	NA
Efluentes y residuos			
G4-EN22	Vertido total de aguas, según su calidad y destino	Completo	pág. 30
G4-EN23	Peso Total de los residuos, según tipo y método de tratamiento	Completo	pág. 30

Certificado



G4-EN24	Número total y volumen de los derrames accidentales más significativos	Nunca se han presentado derrames en lo que lleva de operación al empresa	NA
G4-EN25	Peso de los residuos transportados, importados, exportados o tratados que se consideran peligrosos en virtud de los anexos I, II, VIII del convenio de Basilea2, y porcentaje de residuos transportados internacionalmente	No Aplica	NA
G4-EN26	Identificación, tamaño, estado de protección y valor de biodiversidad de las masas de agua y los hábitats relacionados afectados significativamente por vertidos y escorrentía procedentes de la organización	No Aplica	NA
Productos y servicios			
G4-EN27	Grado de mitigación del impacto ambiental	El uso de nuestros productos no genera impacto significativo al Medio ambiente.	NA
G4-EN28	Porcentaje de los productos vendidos y sus materiales	No se tienen productos	NA

Certificado



	de embalaje que se recuperan al final de su vida útil, por categorías de productos	o materiales de embalaje que se Reciclen.	
Cumplimiento regulatorio			
G4-EN29	Valor monetario de las multas significativas y número de sanciones no monetarias por incumplimiento de la legislación y la normativa ambiental	NA	NA
TRANSPORTE			
G4-EN30	Impactos ambientales significativos del transporte de productos y otros bienes y materiales utilizados para las actividades de la organización, así como del transporte de personal	El proceso productivo de la empresa y el transporte del producto no generan impacto ambientales significativos	NA
General			
G4-EN31	Desglose de los gastos e inversiones para la protección del medio ambiente	Completo	pág. 33
Evaluación ambiental de los proveedores			
G4-EN32	Porcentaje de nuevos proveedores que se examinaron en función de criterios ambientales	Se aprobó este año con inclusión de criterios ambientales y se implementara en el 2018	NA

Certificado



G4-EN33	Impactos ambientales negativos significativos, reales y potenciales, en la cadena de suministro, y medidas al respecto	Se empezara a analizar en 2018	NA
Mecanismos de reclamación ambiental			
G4-EN34	Número de reclamaciones ambientales que se han presentado, abordado y resuelto mediante mecanismos formales de reclamación	Completo	pág. 34
INDICADORES DE DESEMPEÑO SOCIAL: PRÁCTICAS LABORALES Y TRABAJO DECENTE			
Empleo			
G4-LA1	Número y tasa de contrataciones y rotación media de empleados, desglosados por grupo etario, sexo y región Falta Rotación de Trabadores	No se Reporta	NA
G4-LA2	Prestaciones sociales para los empleados a jornada completa que no se ofrecen a los empleados temporales o a media jornada, desglosadas por ubicaciones significativas de actividad Falta	No se Reporta	NA
G4-LA3	Niveles de reincorporación al trabajo y de retención tras la baja por maternidad o paternidad, desglosados por sexo	No Se Reporta	NA
Relaciones entre los trabajadores y la dirección			

Certificado



G4-LA4	Plazos mínimos de preaviso de cambio operativos y posible inclusión de estos en los convenios colectivos No Aplica	No Se Tienen Convenios Colectivos	NA
Salud y seguridad en el trabajo			
G4-LA5	Porcentaje de trabajadores que está representado en comités formales de seguridad y salud conjuntos para dirección y empleados, establecidos para ayudar a controlar y asesorar sobre programas de seguridad y salud laboral Completo	Completo	pág. 90
G4-LA6	Tipo y tasa de lesiones, enfermedades profesionales, días perdidos, absentismo y número de víctimas mortales relacionadas con el trabajo por región y por sexo Completo	Completo	pág. 86
G4-LA7	Trabajadores cuya profesión tiene una incidencia o un riesgo elevados de enfermedad	No Aplica	NA
G4-LA8	Asuntos de salud y seguridad cubiertos en acuerdos formales con los sindicatos	No Aplica	NA
CAPACITACION Y EDUCACION			

Certificado



G4-LA9	Promedio de horas de capacitación anuales por empleado, desglosado por sexo y por categoría laboral Completo	Completo	pág. 52
G4-LA10	Programas de gestión de habilidades y de formación continua que fomentan la empleabilidad de los trabajadores y les ayudan a gestionar el final de sus carreras profesionales Completo	Completo	pág. 56
G4-LA11	Porcentaje de empleados que reciben evaluaciones regulares del desempeño y de desarrollo profesional, desglosado por sexo y por categoría profesional	El 100% de empleados reciben anualmente evaluaciones de desempeño y desarrollo profesional	pág. 54
Diversidad e igualdad de oportunidades			
G4-LA12	Composición de los órganos de gobierno y desglose de la planilla por categoría profesional y sexo, edad, pertenencia a minorías y otros indicadores de diversidad Completo	Completo	pág. 51
Igualdad de retribución entre mujeres y hombres			
G4-LA13	Relación entre el salario base de los hombres con respecto al de las	Completo	pág. 51

Certificado



	mujeres, desglosada por categoría profesional y por ubicaciones significativas de actividad Completo		
Evaluación de las prácticas laborales de los proveedores			
G4-LA14	Porcentaje de nuevos proveedores que se examinaron en función de criterios relativos a las prácticas laborales	Se incluyó en todos los contratos de los proveedores de Materia Prima, cláusulas referentes a los estándares laborales	Pág. 94
G4-LA15	Impactos negativos significativos, reales y potenciales, en las prácticas laborales en la cadena de suministro, y medidas al respecto	No se han realizado procesos para determinar los impactos significativos de los proveedores sobre prácticas laborales	NA
Mecanismos de reclamación sobre las prácticas laborales			
G4-LA16	Número de reclamaciones sobre prácticas laborales que se han presentado, abordado y resuelto mediante mecanismos formales de reclamación	No se han Presentado	NA

Certificado



	No se han presentado reclamaciones relacionadas con prácticas laborales		
INDICADORES DE DESEMPEÑO SOCIAL: SOCIEDAD			
COMUNIDADES LOCALES			
G4-SO1	Porcentaje de operaciones donde se han implantado programas de desarrollo, evaluaciones de impactos y participación de la comunidad local	No se Reporta	NA
G4-SO2	Centros de operaciones con efectos negativos significativos, posibles o reales, sobre las comunidades locales	No se han presentado impactos negativos significativos	NA
Lucha contra la corrupción			
G4-SO3	Número y porcentaje de centros en los que se han evaluado los riesgos relacionados con la corrupción y riesgos significativos detectados	No se ha evaluado los Riesgos de Corrupción	NA
G4-SO4	Políticas y procedimientos de comunicación y capacitación sobre la lucha contra la corrupción	Completo	Pág. 94
G4-SO5	Casos confirmados de corrupción y medidas adoptadas	No se han presentado casos de corrupción	NA
Política pública			
G4-SO6	Valor de las contribuciones políticas, por país y destinatario	La Organización no realiza	NA

Certificado



		aportes de ningún tipo a Partidos políticos	
Prácticas de competencia desleal			
G4-S07	Número de procedimientos legales por causas relacionadas con prácticas monopolísticas y contra la libre competencia, y sus resultados	No se han presentado estos casos	NA
Cumplimiento regulatorio			
G4-S08	Valor monetario de las multas significativas y número de sanciones no monetarias por incumplimiento de la legislación y la normativa	No se Reporta	NA
Evaluación de la repercusión social de los proveedores			
G4-S09	Porcentaje de nuevos proveedores que se examinaron en función de criterios relacionados con la repercusión social. No Reportado	No se han examinado nuevos proveedores en función de criterios relacionados con su repercusión social	NA
G4-S010	Impactos sociales negativos significativos, reales y potenciales, En la cadena de suministro y medidas adoptadas. No Reportado	No se han examinado nuevos proveedores en función de criterios	NA

Certificado



		relacionados con su repercusión social	
Mecanismos de Reclamación por Impacto Social			
G4-SO11	Número de reclamaciones sobre impactos sociales que se han presentado, abordado y resuelto mediante mecanismos formales de reclamación	No se Reporta	NA
INDICADORES DE DESEMPEÑO SOCIAL: DERECHOS HUMANOS			
Inversión			
G4-HR1	Número y porcentaje de contratos y acuerdos de inversión significativos que incluyen cláusulas de derechos humanos o que han sido objeto de análisis en materia de derechos humanos Completo	Se incluyó en los contratos una cláusula en Derechos Humanos y ninguno ha sido objeto de Análisis hasta la fecha	Pág. 93
G4-HR2	Horas de formación de los empleados sobre políticas y procedimientos relacionados con aquellos aspectos de los derechos humanos relevantes para sus actividades, incluido el porcentaje de empleados capacitados Completo -Capacitación semana de la yuca	Completo	pág. 92
No Discriminación			

Certificado



Construyendo Futuro Para Sucre.

Km. 4.5 vía Sincelejo- Corozal. Teléfonos (5) 249-9005 Cel.: 320-565-7684

G4-HR3	Número de casos de discriminación y medidas correctivas adoptadas	No se reportaron casos de discriminación	NA
Libertad de asociación y negación colectiva			
G4-HR4	Identificación de centros y proveedores en los que la libertad de asociación y el derecho de acogerse a convenios colectivos pueden infringirse o estar amenazados, y medidas adoptadas para defender estos derechos	No se ha realizado este tipo de identificación	NA
Trabajo Infantil			
G4-HR5	Identificación de centros y proveedores con un riesgo significativo de casos de explotación infantil, y medidas adoptadas para contribuir a la abolición de la explotación infantil Completo	Se incluyó en los contratos una cláusulas en Derechos Humanos y ninguno ha sido objeto de Análisis hasta la fecha	Pág. 93
Trabajo Forzoso			
G4-HR6	Identificación de centros y proveedores con un riesgo significativo de casos de explotación infantil, y medidas adoptadas para contribuir a la abolición de la explotación infantil	Los contratos tiene una clausula referente al trabajo forzoso	Pág. 93
Medidas de seguridad			

Certificado



G4-HR7	Porcentaje del personal de seguridad que ha recibido capacitación sobre las políticas o los procedimientos de la organización en materia de derechos humanos relevantes para las operaciones	No se Reporta	NA
Derechos de la población indígena			
G4-HR8	Número de casos de violación de los derechos de los pueblos indígenas y medidas adoptadas No aplica	No Aplica	NA
Evaluación			
G4-HR9	Número y porcentaje de centros que han sido objeto de exámenes o evaluaciones de impactos en materia de derechos humanos	No hemos sido objeto de evaluaciones en Derechos Humanos	NA
Evaluación de los proveedores en materia de derechos humanos			
G4-HR10	Porcentaje de nuevos proveedores que se examinaron en función de criterios relativos a los derechos humanos	No se Reporta	NA
G4-HR11	Impactos negativos significativos en materia de derechos humanos, reales y potenciales, en la cadena de suministro y medidas adoptadas No se ha Realizado	No se Reporta	NA
Mecanismos de reclamación en materia de derechos humanos			

Certificado



Construyendo Futuro Para Sucre.

Km. 4.5 vía Sincelejo- Corozal. Teléfonos (5) 249-9005 Cel.: 320-565-7684

G4-HR12	Número de reclamaciones sobre derechos humanos que se han presentado, abordado y resuelto mediante mecanismos formales de reclamación Completo	No se han realizado Reclamaciones	pág. 93
INDICADORES DE DESEMPEÑO SOCIAL: RESPONSABILIDAD DEL PRODUCTO			
Salud y Seguridad de los Clientes			
G4-PR1	Porcentaje de categorías de productos y servicios significativos cuyos impactos en materia de salud y seguridad se han evaluado para promover mejoras	Completo	pág. 95
G4-PR2	Número de incidentes derivados del incumplimiento de la normativa o de los códigos voluntarios relativos a los impactos de los productos y servicios en la salud y la seguridad durante su ciclo de vida, desglosados en función del tipo de resultado de dichos incidentes	No se presentan incumplimientos de este tipo	NA
Etiquetado de los Productos y Servicios			
G4-PR3	Tipo de información que requieren los procedimientos de la organización relativos a la información y el etiquetado de sus productos y servicios, y porcentaje de categorías de productos	Se rige bajo la Resolución 5109 de 20065 por la cual se establece el reglamento técnico sobre los	NA

Certificado



	y servicios significativos que están sujetas a tales requisitos	requisitos de rotulado o etiquetado que deben cumplir los alimentos envasados y materias primas De NAalimentos para consumo humano.	
G4-PR4	Número de incumplimientos de la regulación y de los códigos voluntarios relativos a la información y al etiquetado de los productos y servicios, desglosados en función del tipo de resultado de dichos incidentes	No se presentaron multas, castigos o amonestaciones ocasionadas por el incumplimiento en términos de etiquetado y rotulado.	NA
G4-PR5	Resultados de las encuestas para medir la satisfacción de los clientes Completo	Completo	pág. 70
Comunicación de Mercadotecnia			
G4-PR6	Venta de productos prohibidos o en litigio	No comercializamos productos prohibidos ni cuestionados por nuestros Grupos de interés.	NA

Certificado



G4-PR7	Número de casos de incumplimiento de las normativas y los códigos voluntarios relativos a las comunicaciones de mercadotecnia, entre otras la publicidad, la promoción y el patrocinio, distribuidos en función del tipo de resultado de dichos incidente	No se presentaron incumplimientos de normativas	NA
Privacidad de los Clientes			
G4-PR8	Número de reclamaciones fundamentadas sobre la violación de la privacidad y la fuga de datos de los clientes	No se presentaron reclamaciones fundamentadas sobre la violación de privacidad y la Fuga de datos.	NA
Cumplimiento Regulatorio			
G4-PR9	Valor monetario de las multas significativas fruto del incumplimiento de la normativa en relación con el suministro y el uso de productos y servicios No Aplica	No Aplica	NA

Certificado

