

**MEMORIA DE
RESPONSABILIDAD
SOCIAL CORPORATIVA**

2016



**MEMORIA DE
RESPONSABILIDAD
SOCIAL CORPORATIVA**
2016

ÍNDICE



CARTA DEL PRESIDENTE	<i>Pag. 6</i>
PERFIL DE OSSA	<i>Pag. 8</i>
ÉTICA Y BUEN GOBIERNO	<i>Pag. 18</i>
ESTRATEGIA Y MODELO DE GESTIÓN	<i>Pag. 26</i>
ACTIVIDAD DE OSSA EN 2016	<i>Pag. 30</i>
SOBRE ESTA MEMORIA	<i>Pag. 58</i>
TABLA DE INDICADORES GRI	<i>Pag. 60</i>
PRINCIPIOS DEL PACTO MUNDIAL	<i>Pag. 66</i>

CARTA DEL PRESIDENTE



Tengo el placer de presentar nuestra quinta **Memoria de Responsabilidad Social Corporativa**, con la que pretendemos ofrecer una visión completa sobre el desempeño de OSSA en 2016 desde las perspectivas económica, ambiental y social, los principios corporativos en los que se ha basado dicho desempeño y sobre la relación con nuestros grupos de interés. Para ello, como en años anteriores, se ha tomado como referencia la Guía G4 de la entidad Global Reporting Initiative.

En 2016, OSSA ha mantenido los pilares estratégicos que han favorecido su posicionamiento actual como una de las referencias mundiales en obras subterráneas: La internacionalización, la apuesta por la I+D+i y el estímulo de la inversión, han sido los elementos facilitadores para conseguir sus objetivos.

Ocho años después de que OSSA se embarcara por primera vez en proyectos más allá del mercado español, el año 2016 ha dado sobradas razones para seguir celebrando la exitosa expansión internacional de la Compañía; por primera vez en nuestra historia, el porcentaje de ventas internacionales ha superado el 90 % sobre el total de facturación. Además, en el momento en el que se elabora esta memoria, OSSA está cerrando los últimos trámites para comenzar la ejecución de un proyecto en Colombia, un nuevo país para la Compañía. Este éxito es, en gran medida, consecuencia de la constante labor comercial y de prospección de nuevos mercados llevada a cabo en los últimos años. En definitiva, nuestro alto grado de especialización nos ha hecho capaces de resultar útiles y rentables en muchas partes del mundo, logrando así mantener un modelo sostenible de internacionalización.

No obstante, para OSSA resulta tan importante la expansión internacional como consolidarse en los mercados en los que habitualmente opera, generando una cartera de clientes satisfechos y capaces de valorar nuestra solvencia técnica, nuestro compromiso con el cumplimiento de plazos y la ética e integridad con la que desarrollamos nuestro trabajo.

Para lograr todo ello en un entorno tan especializado y competitivo, resulta fundamental apostar por la investigación y la innovación para ofrecer los mejores productos y servicios. En este sentido, OSSA tiene un largo recorrido, respaldado por su sistema certificado de gestión de la I+D+i único entre las empresas de obras subterráneas. Un año más, algunos de nuestros proyectos de I+D+i han sido premiados y destacados por su excelencia por entidades públicas y privadas.

2016 ha servido para confirmar que la inversión y el esfuerzo realizado por OSSA para mentalizar a toda la plantilla en una cultura de prevención de riesgos laborales ha surtido efecto. Nuestros índices de siniestralidad han registrado un descenso drástico



en los últimos dos años, situándose muy por debajo de los valores medios del sector de la construcción. Para una empresa especialmente concienciada con la seguridad y salud de sus empleados, este hecho ha supuesto una enorme satisfacción.

Además, OSSA ha seguido reforzando su compromiso con el entorno, desarrollando procesos innovadores que contribuyen a disminuir el impacto ambiental de su actividad y operando con el máximo respeto hacia las comunidades locales.

En los próximos años, OSSA buscará mantener su crecimiento sostenido y sostenible con un objetivo en el horizonte: llegar a ser la mejor empresa de obra subterránea del mundo.

Carlos Puente

Presidente y Consejero Delegado de OSSA

PERFIL DE OSSA: 65 AÑOS HACIENDO CAMINO BAJO TIERRA



Obras Subterráneas, en adelante, OSSA, **surgió en el año 1952**, como una empresa familiar dedicada exclusivamente a la construcción de galerías y pozos en el sector de la minería. Desde entonces, bien sea por decisiones estratégicas de la Compañía o por la necesidad de diversificación surgida en períodos de crisis, OSSA ha ido abriendo progresivamente su negocio.

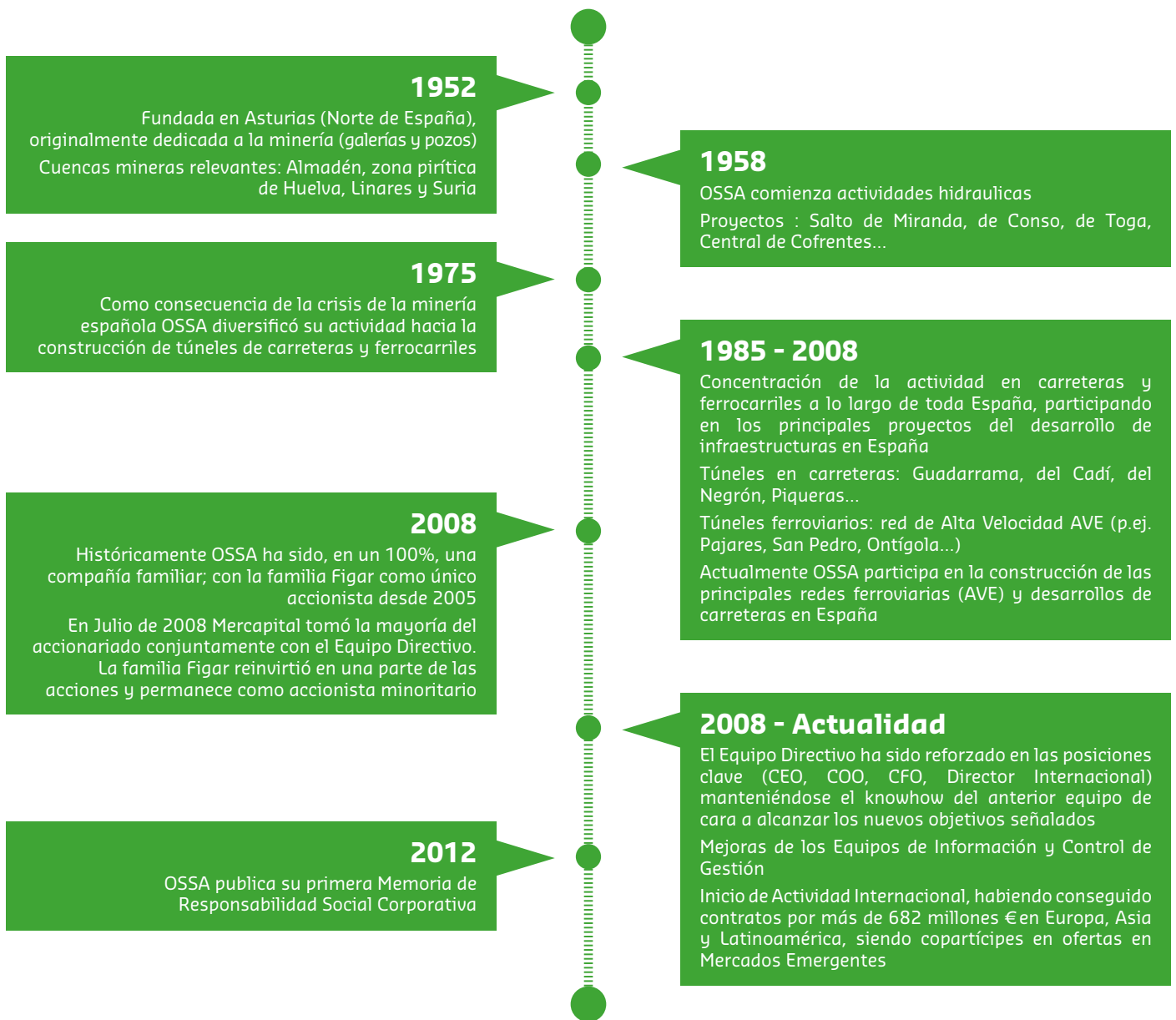
Durante las tres primeras décadas de historia de OSSA, esta apertura tuvo que ver con la ejecución de sus primeras obras en centrales hidroeléctricas y de túneles para obra civil (túneles ferroviarios y carreteros). A partir de 2008, la diversificación se produjo a través de la expansión internacional de la Compañía, hecho en el que fue decisiva la entrada en el accionariado del grupo financiero Mercapital (actualmente, Alantra).

Después de más de seis décadas de evolución, la

andadura de OSSA se puede resumir en las siguientes cifras: ha ejecutado proyectos en quince países, en los que acumula más de 850 kilómetros de túneles, más de 75 kilómetros de pozos y más de 800.000 m³ de cavernas construidos.

Actualmente, OSSA se ha consolidado como la **compañía líder en obra subterránea** en España, con cuotas de mercado que llegan hasta el 70 %, en el caso de los pozos construidos en los últimos quince años. A nivel internacional, OSSA se ha constituido como uno de los referentes del sector.

A lo largo de todo este camino, OSSA no ha permanecido ajena a la realidad y a los cambios globales, adquiriendo cada vez un mayor compromiso ambiental y social. Este compromiso se plasmó por primera vez en su memoria de Responsabilidad Social Corporativa de 2012, publicación que desde entonces realiza anualmente.



Más de 850 km de túneles construidos

Más de 75 km de pozos

Más de 800.000 m³ en cavernas

¿QUÉ HACEMOS?

OSSA es una empresa especialista en el sector de las obras subterráneas, que actualmente estructura su actividad en cuatro áreas de negocio: Construcción, Energía, Minería y Servicios.

CONSTRUCCIÓN



Los proyectos de Obra Civil conllevan una gran responsabilidad dada su complejidad y carácter social. En OSSA ponemos nuestros mejores recursos al servicio de los nuevos desafíos. Por ello OSSA es el socio ideal, con probada capacidad técnica fruto de la larga experiencia.

ENERGÍA



OSSA ha participado en la construcción de más de siete centrales hidroeléctricas subterráneas, algunas de las cuales han sido durante muchos años las más importantes de Europa (Aprovechamiento Hidroeléctrico de Cortes-La Muela en Valencia y San Esteban en Orense).

MINERÍA



OSSA es líder en proyectos de minería del carbón, minería metálica, minería de piedras ornamentales y en trabajos mineros propios de la infraestructura de mina: pozos verticales, galerías de acceso y grandes cámaras, talleres subterráneos, plantas de machaqueo y salas de bombeo.

SERVICIOS



OSSA cuenta con personal cualificado para gestionar el alumbrado, sistemas eléctricos, sistemas de seguridad, ventilación y otras instalaciones, así como la impermeabilización. OSSA también presta asistencia técnica a las obras

OSSA EN EL MUNDO

En 2008, la crisis financiera ocasionó que una buena parte de las empresas españolas del sector de la construcción y las infraestructuras, ente las cuales se encuentra OSSA, se vieran obligadas a expandir sus negocios, ante el estancamiento y la falta de inversión en el ámbito nacional. OSSA logró convertir esta necesidad en una de sus principales virtudes, ya que ha adquirido una gran reputación en el sector a nivel mundial por su capacidad para ofrecer su solvencia técnica en entornos muy dispares, situándose como uno de los mejores especialistas de obra subterránea.

Tal es así que, en 2016, el 91 % de la facturación de la Compañía ha correspondido a proyectos internacionales. Durante el año, OSSA ha ejecutado proyectos en nueve países: Brasil, Chile, Costa Rica, España, Guatemala, Israel, México, Noruega y Perú.

Además, en años previos, OSSA ejecutó obras en Andorra, Grecia, Hong Kong, Panamá, Portugal y

Taiwán. Por lo tanto, en los ocho años que tan solo han transcurrido desde su primera experiencia internacional, OSSA ha firmado contratos en 15 países repartidos entre Europa, América y Asia.

Por otro lado, cabe destacar la constante labor de prospección que realiza la Compañía en busca de nuevas oportunidades. En 2016, OSSA ha tomado parte en procesos de licitación o, al menos, ha trabajado en la prospección de países como Argentina, Bulgaria, Colombia, Ecuador, Francia, India, Panamá y Portugal, además de haber participado en licitaciones en todos los países en los que actualmente se encuentra presente. En total son más de ochenta las licitaciones a las que OSSA ha concurrido en 2016.

Este esfuerzo realizado por OSSA en los últimos años está ya traduciéndose en la firma de contratos y el buen posicionamiento en procesos de licitación de proyectos que darán comienzo a partir de 2017.



Sin embargo, a pesar de su bagaje internacional y las grandes perspectivas futuras, OSSA mantiene una clara apuesta por el crecimiento controlado, buscando la consolidación en los mercados en los que ya cuenta con un reconocido prestigio, como pueden ser el español, el peruano o el chileno. Un ejemplo representativo de ello es el caso de Chile, donde OSSA se ha ganado la confianza y la satisfacción de clientes de la talla de CODELCO y Metro de Santiago, con los que ha firmado un número importante de contratos desde su aparición en el país sudamericano en 2012.

“En 2016, OSSA ha confirmado la eficacia de su modelo de internacionalización. Estamos más que satisfechos con la consolidación en mercados estratégicos para la Compañía e ilusionados con la entrada en el mercado colombiano y las oportunidades de negocio que se presentan en 2017”.

Jaime Simón
Director General

En el desarrollo de su actividad internacional, uno de los principales retos para OSSA ha sido inculcar su filosofía en entornos muy dispares, adquiriendo a la vez una mentalidad más abierta y prestando atención a las mejores prácticas locales. La actividad

internacional de la Compañía se caracteriza por una deslocalización inicial de los equipos humanos y la maquinaria, para disponer progresivamente de la mayor representación posible de trabajadores y maquinaria locales.

OSSA en Colombia

Colombia es un país estratégico, con unas perspectivas de futuro muy alentadoras en el ámbito de la obra pública. Por ello, en los últimos tres años OSSA ha realizado una profusa labor comercial en el mercado colombiano, la cual, al término de 2016, se encontraba próxima a cristalizar en un contrato. El proyecto en cuestión, cuyo trabajo de licitación tuvo

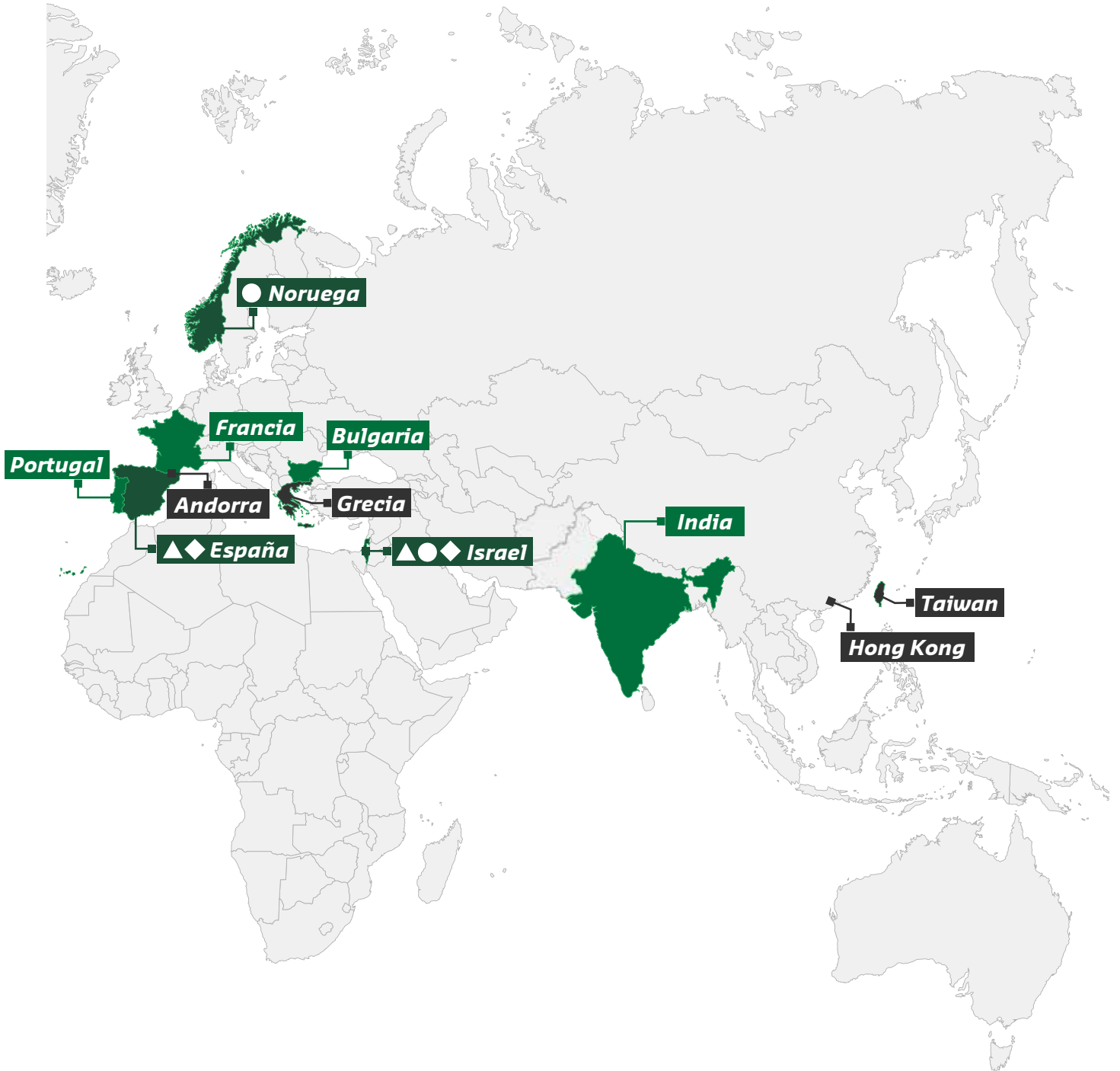
lugar principalmente en 2016, consiste en la construcción de dos túneles en el Departamento de Antioquia, en el marco del desarrollo de la Autopista Conexión Pacífico I. El comienzo de las obras está previsto para 2017.

Con la entrada en Colombia, OSSA dispondrá de una gran oportunidad para consolidarse en un país en el que está planificada la construcción de más de cien kilómetros de túneles a medio plazo.

PRINCIPALES MAGNITUDES DE 2016







OSSA
VERSARIO

¿QUÉ NOS DIFERENCIA?

OSSA, actualmente la empresa líder de obra subterránea en España, tiene en el horizonte el objetivo de convertirse en el referente mundial dentro de este sector tan especializado. Para

ello, a lo largo de sus 65 años de experiencia, la Compañía ha ido reforzando una serie de cualidades o factores que la diferencian de la competencia.

ESPECIALIZACIÓN

Empresa completamente enfocada en las obras subterráneas, un nicho específico dentro del sector de la construcción y las infraestructuras, dentro del cual son capaces de operar utilizando una amplia gama de técnicas (drill and blast, NATM, TBM, etc.)

FLEXIBILIDAD

OSSA ha demostrado una gran capacidad para adaptarse a diversos papeles en la ejecución de los proyectos; se desenvuelve con igual solvencia actuando como concesionario, contratista o como subcontratista, aspecto altamente valorado por sus potenciales socios y clientes.

MAQUINARIA PROPIA

OSSA posee un moderno parque de maquinaria, donde la logística y los sistemas de información juegan un papel esencial. El parque, que tiende hacia un modelo cada vez más deslocalizado, cuenta con un representante en Latinoamérica desde 2016.

FACTORES DIFERENCIALES OSSA

CONOCIMIENTO

El conocimiento acumulado por OSSA sobre ejecución de obras subterráneas resulta difícil de obtener; para acceder a él, se requiere una dilatada experiencia y una constante apuesta por el I+D+i.

EFICIENCIA ORGANIZATIVA

La Compañía cuenta con una estructura organizativa eficiente, que facilita la inmediatez y la proximidad en la comunicación con los clientes y los demás grupos de interés.

PRESTIGIO

OSSA goza de una gran reputación y reconocimiento dentro del sector. Esto es consecuencia de la calidad, el rendimiento y la seguridad que ha ofrecido a lo largo de sus más de seis décadas de actividad, con su trabajo en Chile y España como mejor carta de presentación.

Cabe destacar que OSSA, como parte de la visión que tiene de su futuro como compañía, considera una prioridad operar a todos los niveles con **honestidad, profesionalidad y un estricto**

cumplimiento de la legalidad. Además, asume el compromiso de generar riqueza para sus grupos de interés, adoptando en la medida de lo posible las mejores prácticas ambientales y sociales.

“Los factores que nos diferencian han convertido a OSSA en la mejor empresa de obra subterránea y marcan el camino para llegar a ser en el futuro el referente mundial en el sector”.

Enrique Martín
Director de Producción





ÉTICA Y BUEN GOBIERNO



ÉTICA E INTEGRIDAD

En OSSA existe el convencimiento de que, para ser un líder a nivel mundial en su ámbito de especialidad, no basta con ofrecer a sus clientes las mejores prestaciones técnicas, el compromiso con el cumplimiento estricto de la legislación, el respeto a los derechos humanos y la lucha contra la corrupción en todos los entornos en los que opera, son condiciones indispensables para lograr ser un referente.

OSSA recoge este compromiso en su Código Ético, que fue aprobado por el Consejo de Administración en diciembre de 2012 con el objetivo de recoger los principios fundamentales de ética y responsabilidad social de la Compañía. En dicho Código se recogen las pautas básicas de comportamiento de OSSA, así como los principios fundamentales que rigen las relaciones



de la Compañía con cada uno de sus grupos de interés.

Todos los empleados que formen parte de alguna de las sociedades de OSSA deben cumplir y respetar el Código Ético. Además, OSSA trabaja para que sus proveedores, subcontratistas y colaboradores asuman como propios los contenidos del Código.

Para facilitar la aplicación de los principios del Código Ético, **los empleados disponen de un canal estrictamente confidencial** para denunciar aquellas conductas que detecten y puedan constituir un incumplimiento del mismo. El canal se gestiona mediante la cuenta de correo electrónico buzon_canalresponsable@ossaint.com a través de la cual no se ha recibido ninguna denuncia en el año 2016.

“Nuestro Código Ético representa el punto de partida para el desarrollo de políticas que incrementen el nivel de exigencia de OSSA en su compromiso con la legalidad, la ética y la integridad”.

Ana Lorente
Secretaria General

POLÍTICAS DE DESARROLLO DEL CÓDIGO ÉTICO

Con la finalidad de que los principios recogidos en el Código Ético no representen tan solo una manifestación de intenciones y que el compromiso de la Compañía sea activo y dinámico, OSSA trabaja continuamente en el desarrollo de nuevas herramientas e instrumentos formales, con el Código como punto de partida.

Durante 2016, en el marco del desarrollo de las políticas de prevención de riesgos penales, se han aprobado y difundido dentro de la organización una serie de procedimientos que resultan de obligado cumplimiento, con especial foco en la lucha contra las prácticas corruptas:

- > **Política anticorrupción**, que determina las medidas necesarias para prevenir, detectar y sancionar los actos fraudulentos y la utilización de las actividades y medios de OSSA para obtener un provecho económico o de otra índole.

- > **Política de atenciones y regalos**, elaborada con el objetivo de velar por los principios de honestidad, sobriedad, prudencia, transparencia y respeto que rigen la relación de OSSA con clientes, proveedores y demás grupos de interés.
- > **Política de privacidad y confidencialidad de la información**, que establece los requisitos bajo los cuales cada uno de los miembros de OSSA debe tratar la información originada en el ámbito de la Compañía.
- > **Política de prevención de conflictos de interés**, con la que se pretende evitar la realización de cualquier actuación por parte de los empleados, directivos o miembros del Consejo de Administración que pueda interferir en el ejercicio independiente de OSSA.

Estas políticas resultan de aplicación para todos los empleados, directivos y miembros de los órganos de administración de OSSA, incluyendo también todas las filiales y UTEs (uniones temporales de empresas) en las que OSSA tenga participación de control.

PRINCIPIOS DE ACTUACIÓN DE OSSA

Pautas básicas de comportamiento	Cumplimiento de la legalidad	Cumplimiento estricto de la legalidad vigente y adaptación a las buenas prácticas observadas.
	Respeto a los derechos humanos	Absoluto respeto a los derechos y libertades de la Declaración Universal de los Derechos Humanos
	Integridad ética	Evitación de cualquier forma de corrupción activa o pasiva.
Relaciones con y entre empleados	Erradicación del trabajo infantil y forzoso	Rechazo a la mano de obra infantil y a productos o servicios de terceros procedentes del mismo.
	No discriminación	OSSA no consiente ningún tipo de discriminación asociada a raza, sexo, orientación sexual, etc.
	Trato respetuoso	No se permite ningún tipo de acoso ni de conducta abusiva, hostil u ofensiva.
	Seguridad en el trabajo	Cumplimiento estricto de la normativa, formación de los empleados y gestión preventiva de riesgos.
	Selección, promoción y evaluación	Programas de selección y promoción rigurosos basados en criterios objetivos de capacidad y competencia.
	Libertad sindical	Apoyo a la libertad de asociación y afiliación y reconocimiento del derecho a la negociación colectiva.
	Compensación	Retribución justa y adecuada en los distintos mercados.
	Conciliación	OSSA valora la importancia de un adecuado equilibrio entre la vida profesional y personal de sus empleados.
	Medios y formación	Fomento del continuo aprendizaje y formación de los empleados. Proporción de medios y recursos necesarios.
	Intimidad y protección de datos personales	El tratamiento de datos personales se limitará a la información imprescindible para la gestión de OSSA y para el cumplimiento de la normativa aplicable.
	Información confidencial	Los empleados guardarán confidencialidad sobre el contenido de su trabajo.
Conflictos de intereses	Los empleados deberán comunicar las situaciones de conflicto de interés y la intervención en estos asuntos.	
Compromiso ante clientes, proveedores y accionistas	Clientes	Máxima calidad en la prestación de sus servicios, con soluciones e ideas innovadoras, seguras y a un precio adecuado. Información clara, honestidad y transparencia.
	Proveedores, suministradores y subcontratistas	Procesos de selección objetivos e imparciales, incentivando la colaboración con aquellos que acrediten la aplicación de prácticas de responsabilidad social y medioambiental.
	Accionistas	Creación de valor y transparencia, llevando a cabo los controles internos y sistemas de gestión oportunos.
Responsabilidad frente a terceros y la sociedad	Competencia leal	Prohibición de toda práctica de competencia desleal y cumplimiento de las leyes de defensa de la competencia.
	Honradez en la gestión	OSSA no consiente la corrupción, el soborno, ni la solicitud u ofrecimiento de ventajas a terceros.
	Investigación e innovación	Apuesta por la introducción de novedades tecnológicas y la participación en proyectos de investigación.
	Confidencialidad respecto información de terceros	Tratamiento confidencial de los datos de terceros, con respeto a lo dispuesto en las leyes aplicables.
	Medio ambiente	Respeto escrupuloso a la legislación medioambiental y aplicación de procesos para controlar y minimizar los impactos ambientales (residuos, vertidos, etc).
Compromiso social	Apoyo a la generación de riqueza y el respeto a la diversidad cultural de las comunidades, impulsando la contratación de mano de obra o proveedores locales.	

ADHESIÓN AL PACTO MUNDIAL

En línea con los principios de actuación recogidos en el Código Ético, OSSA está **adherida a la iniciativa de Naciones Unidas del Pacto Mundial**, compromiso que permanece vigente desde que en 2012 presentara su primer Informe de Progreso. Con su adhesión, OSSA se manifiesta como una entidad comprometida con los

diez principios universalmente aceptados en el ámbito de los derechos humanos, las normas laborales, el medio ambiente y la lucha contra la corrupción.

En el Anexo II se establece la relación entre los contenidos de la presente Memoria con los Principios del Pacto Mundial.



GOBIERNO CORPORATIVO

ESTRUCTURA DE LA PROPIEDAD

El **grupo financiero Alantra**, que hasta septiembre de 2016 operó bajo el nombre de N+1 Mercapital, es el **accionista mayoritario de OSSA**, con un 77 % de las acciones. Alantra es líder en banca de inversión y gestión de activos en el segmento midmarket global, lo que aporta a OSSA la fortaleza financiera necesaria, resultando clave en la consolidación de la Compañía a nivel internacional. Este socio de referencia participa activamente en el gobierno de la OSSA a través de sus representantes en el Consejo de Administración.

El capital se completa con una participación de la familia Figar, fundadora de la empresa, a través de la sociedad Veganarcea, y una participación minoritaria de los miembros del equipo directivo. Esto garantiza un alineamiento entre los intereses económicos y los profesionales de OSSA, así como la integración entre el pasado, y en el futuro de la compañía.

CONSEJO DE ADMINISTRACIÓN

El Consejo de Administración es el **máximo órgano de gobierno de OSSA**. Su composición no ha sufrido variaciones en 2016, por lo que sigue estando integrado por siete miembros, representantes de los accionistas de la Compañía, que aseguran una adecuada combinación de intereses compartidos por el capital y los responsables de la dirección.

El Consejo se convoca de forma periódica, al menos con carácter trimestral. En cada una de las reuniones se tratan de forma exhaustiva los asuntos más relevantes para la actividad de la compañía, incluyendo temas de diferente naturaleza como el desempeño económico financiero, aspectos fiscales, temas operacionales y cuestiones corporativas.

En efecto, consciente de que las sociedades no cotizadas también deben adoptar prácticas de buen gobierno, el Consejo de Administración aborda cada vez más frecuentemente asuntos relacionados con la responsabilidad social. Aspectos como el respeto a los derechos humanos, la seguridad de los trabajadores y la minimización del impacto ambiental en las obras despiertan un creciente interés en los grupos de interés de OSSA, con lo que resulta fundamental que estas cuestiones se aborden al más alto nivel de gobierno.

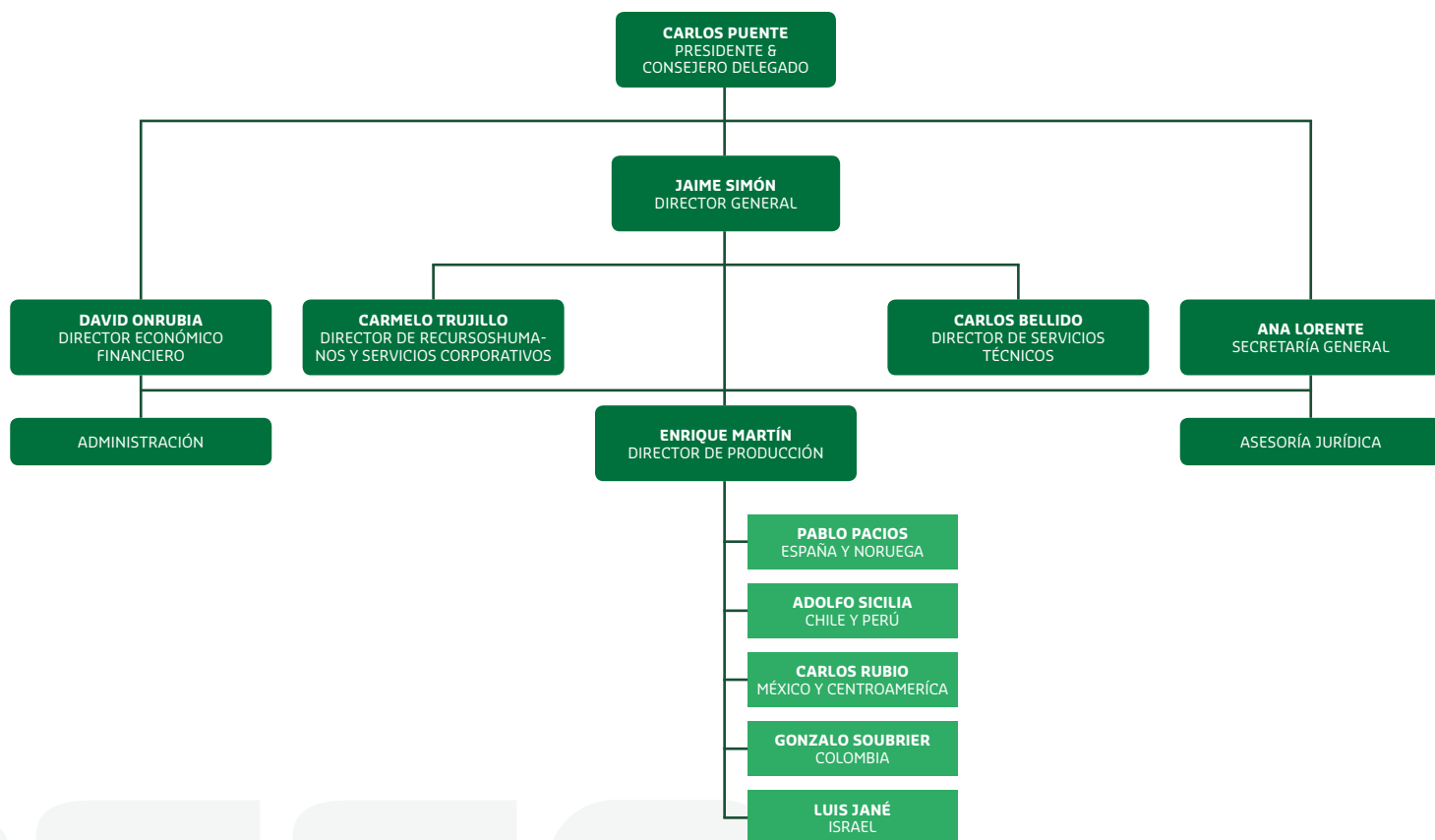


ESTRUCTURA DE LA ORGANIZACIÓN

OSSA dispone de un **organigrama funcional y eficiente** que responde a las necesidades del negocio de la Compañía y a su presencia en las distintas regiones geográficas. La estructura de la Compañía está diseñada para que los clientes y los demás grupos de interés identifiquen fácilmente a sus interlocutores en la organización, aportando inmediatez y proximidad en la comunicación.

El responsable principal de las decisiones de la organización es el presidente, que ostenta además la condición de consejero delegado. En consecuencia, esta figura ejerce todas las facultades que corresponden al Consejo, excepto aquellas indelegables conforme a la ley y a los Estatutos Sociales, y actúa como cabeza visible y efectiva de la organización.

En 2016, no se han producido cambios significativos en la estructura organizacional de OSSA, al margen de la **reorganización de algunas de las delegaciones territoriales**, debido a la entrada inminente en Colombia y a la intensa labor comercial realizada en Israel.



OSSA
VERSARIO

GESTIÓN DEL RIESGO

OSSA cuenta con un Programa de Gestión del Riesgo Global, cuyo objetivo es minimizar el potencial impacto negativo de los riesgos (financieros o no

financieros) sobre la rentabilidad de la compañía. El Departamento de Tesorería es el responsable de identificar, evaluar y gestionar los riesgos, según las directrices establecidas en las políticas aprobadas por el Consejo de Administración.

RIESGOS IDENTIFICADOS		DESCRIPCIÓN DEL RIESGO
RIESGOS FINANCIEROS	Riesgos de mercado	<p>Riesgo de tipo de cambio: es el riesgo de las operaciones realizadas en moneda extranjera, fundamentalmente asociado a la venta de divisas convertibles o de convertibilidad limitada, como el peso chileno, el peso colombiano o el real brasileño. Dado que el volumen de facturación internacional crece año a año, la Compañía ha desarrollado una política de gestión de riesgo por tipo de cambio.</p> <p>Riesgo de tipo de interés: es el riesgo asociado a las fluctuaciones de los tipos de interés de los activos y pasivos de las compañías. El riesgo asociado a los activos de la sociedad es limitado ya que sus flujos de tesorería tienen un tipo de interés fijo. Sin embargo, también existe riesgo de este tipo para los recursos ajenos que son emitidos a tipos variables, siendo su principal referencia el Euribor. En general, OSSA busca las mejores opciones posibles del mercado, limitando este tipo de riesgo. El análisis de estos riesgos se lleva a cabo de forma dinámica simulando los diferentes escenarios posibles.</p> <p>Riesgo de precios: este riesgo está asociado a la incertidumbre generada por la volatilidad de los precios. Para OSSA no existe un riesgo significativo, ya que no existen inversiones significativas sujetas a este tipo de riesgo.</p>
	Riesgos de crédito	Este tipo de riesgo está asociado al incumplimiento de las obligaciones contractuales de las partes con las que se relaciona. En relación a los saldos de clientes por ventas y prestación de servicios, una alta proporción de los mismos están referidos a operaciones con entidades públicas, con lo cual OSSA considera que el riesgo de crédito se encuentra muy acotado. En relación a los clientes del sector privado, una parte significativa de los saldos están referidos a compañías de alta calificación crediticia y con las cuales no existe historial de impago. Periódicamente, se hace un seguimiento de la posición global de clientes por ventas y prestación de servicios, así como un análisis individual de las exposiciones más significativas.
	Riesgos de liquidez	Es el riesgo asociado a la disponibilidad de efectivo para el cumplimiento de las obligaciones de pago de las compañías. Las operaciones con entidades financieras incluidas como efectivo y otros activos líquidos equivalentes son contratadas con entidades financieras de reconocido prestigio y con altos niveles de calificación crediticia (rating).
RIESGOS NO FINANCIEROS	Riesgo operacional	Es el riesgo asociado a las pérdidas financieras originadas por fallos o insuficiencias de procesos, personas, sistemas internos o tecnologías. Las medidas de gestión de este tipo de riesgos son muy diversas y normalmente están relacionados con la procedimentación de procesos y la selección de las mejores tecnologías y sistemas para el desarrollo de las actividades.
	Riesgo país	Es el riesgo asociado a la evaluación conjunta de los peligros que un determinado país presenta para el desarrollo del negocio de la Compañía. En este riesgo quedan incluidos aspectos geopolíticos relacionados con organismos gubernamentales, y cómo éstos influyen en el marco normativo y en la toma de decisiones del país (inestabilidad del régimen político o del Gobierno, nacionalización de sectores de la economía, revocación unilateral de contratos por parte del Estado o repatriación de capitales, entre otros). En el marco de la internacionalización es imprescindible una correcta identificación de los principales riesgos asociados a un nuevo mercado que permitan definir potenciales países de interés para la expansión del negocio.
	Riesgo personal	La Compañía, además, evalúa los riesgos asociados a la seguridad de sus empleados, variable muy relevante a la hora de decidir la entrada en un nuevo mercado, y aspecto fundamental para identificar las medidas necesarias para minimizar este tipo de riesgos para el personal expatriado.



ESTRATEGIA Y MODELO DE GESTIÓN



ESTRATEGIA

IN³, la estrategia global de OSSA, consta de tres pilares que se apoyan y complementan entre sí:

- > Internacionalización.
- > Investigación, desarrollo e innovación (I+D+i).
- > Inversión.

El objetivo inmediato que se persigue con esta estrategia es lograr el reconocimiento de los clientes

gracias a la diferenciación de OSSA con respecto a la competencia, lo cual se consigue apostando por el desarrollo tecnológico más avanzado, la minimización de los riesgos derivados de nuestra actividad y la elevada capacitación del personal.

A medio y largo plazo, el gran objetivo estratégico es crecer con base en un modelo sostenible, convirtiendo a OSSA en la compañía de referencia en obra subterránea a nivel mundial.



“La estrategia de OSSA facilita que la Compañía consiga entrar en nuevos mercados año tras año”.

Luis Jané
Director de Desarrollo de Negocio

SISTEMA INTEGRADO DE GESTIÓN

OSSA cuenta con un sistema unitario que define un marco de gestión de los procesos de la compañía y que resulta esencial para su buen funcionamiento. El sistema integrado de gestión abarca los procesos

estratégicos, operativos y de soporte de tres aspectos transversales en cualquiera de las operaciones y actividades de OSSA: la **calidad**, el **respeto al medio ambiente** y la **seguridad y salud** de sus empleados.

<p>CALIDAD</p>	<p>El sistema integrado de gestión de OSSA refleja el compromiso de la empresa de realizar sus actividades de acuerdo a los requerimientos del cliente y la calidad exigida internamente por la organización. En OSSA, la gestión de la calidad tiene como punto de partida el Decálogo de Calidad, que establece como bases para el cumplimiento de los objetivos la satisfacción del cliente, la cualificación del personal y las relaciones de colaboración con socios, proveedores y subcontratistas.</p> <p>El sistema integrado es auditado anualmente según el estándar internacional de calidad ISO 9001. Actualmente ocho de los países en los que opera OSSA (además del Parque de Maquinaria) poseen la certificación ISO 9001: Brasil, Chile, Colombia, Costa Rica, Guatemala, España, Noruega y Perú.</p>
<p>MEDIO AMBIENTE</p>	<p>El sistema integrado sistematiza todos los procesos de la Compañía destinados a cumplir las exigencias ambientales y la reducción del impacto ambiental de nuestra actividad, que proviene principalmente de la generación de residuos, ruidos y emisiones en los procesos de excavación. El sistema establece, entre otros, todos los requisitos y procedimientos ambientales necesarios para la contratación, lo que incluye a los proveedores y al personal propio y subcontratado.</p> <p>El sistema integrado es auditado anualmente según el estándar internacional de medio ambiente ISO 14001. Las operaciones certificadas en 2016 son las mismas que en el caso de la ISO 9001.</p>
<p>PREVENCIÓN DE RIESGOS LABORALES</p>	<p>El sistema integrado de OSSA sirve además para gestionar de forma sistemática y estructurada todos los riesgos en materia de seguridad y salud derivados de las actividades de la compañía. El objetivo es sensibilizar sobre la importancia de la prevención a toda la estructura, desde la dirección hasta el personal propio y subcontratado, lo cual resulta indispensable para llevar los índices de siniestralidad al mínimo.</p> <p>El sistema integrado es auditado anualmente según el estándar internacional de seguridad y salud OHSAS 18001. Seis de los países en los que OSSA desarrolló su actividad en 2016 (además del Parque de Maquinaria) están certificados por este estándar: Brasil, Chile, Costa Rica, España, Noruega y Perú.</p>

ADAPTACIÓN A LOS NUEVOS ESTÁNDARES ISO 2015

En 2015, los estándares internacionales ISO 9001 y 14001 fueron revisados, sufriendo algunos cambios significativos que harán necesaria la adaptación de todos los sistemas de gestión de calidad y medio ambiente, con fecha límite en 2018.

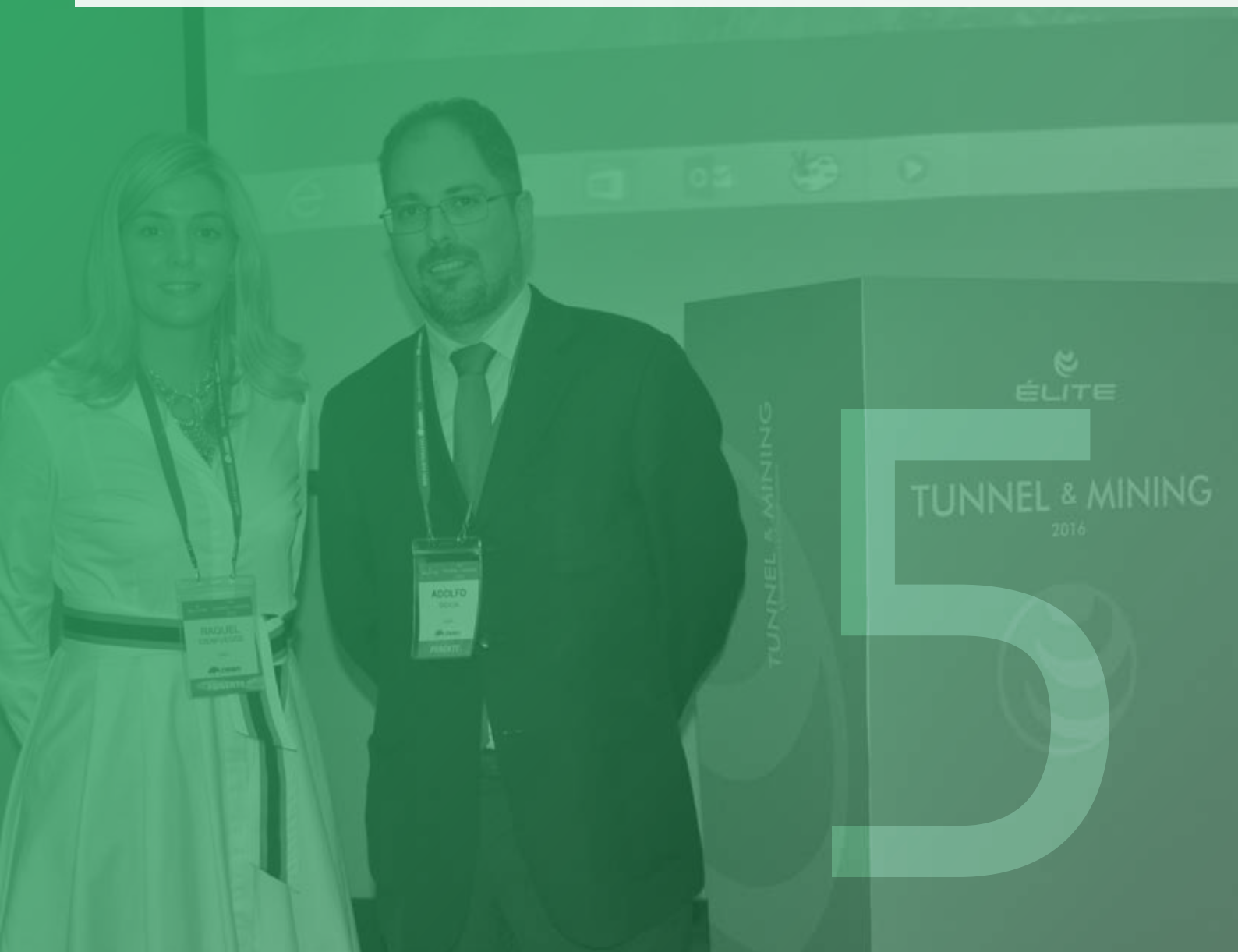
Una de las novedades más destacadas es la profundización de las nuevas normas en la **implicación de la alta dirección**, al establecer la necesidad de que los directivos sean capaces de demostrar su compromiso con el sistema de gestión a través de su liderazgo. Como parte de este nuevo

papel, la dirección deberá asegurarse de que el sistema de gestión ofrezca los resultados previstos, jugará un papel importante en la comunicación de la relevancia del sistema y apoyará a otros roles para contribuir a la eficacia del sistema.

Por ello, durante el año 2016, se han impartido **cursos dirigidos a la dirección y a los responsables de las distintas áreas**, preparando a la Compañía para el enfoque renovado de los nuevos estándares ISO. Además, durante el año se comenzó la adaptación de los procedimientos del sistema integrado de gestión de OSSA a las nuevas versiones de las ISO 9001 y 14001, proceso que continuará y será finalizado en 2017.



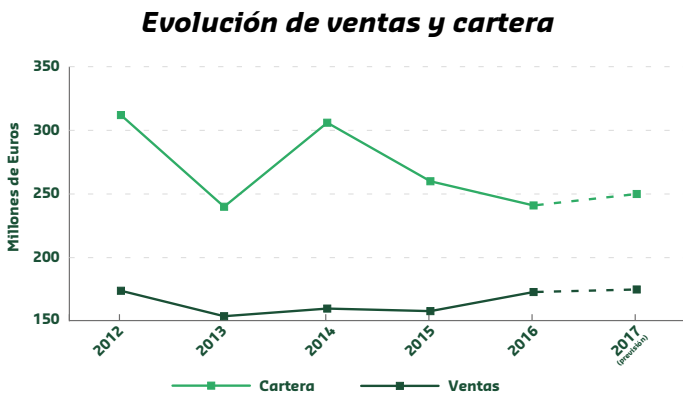
ACTIVIDAD DE OSSA EN 2016: UNA COMPAÑÍA SÓLIDA, INNOVADORA Y RESPONSABLE



DESEMPEÑO ECONÓMICO Y DE NEGOCIO

RESULTADOS ECONÓMICOS

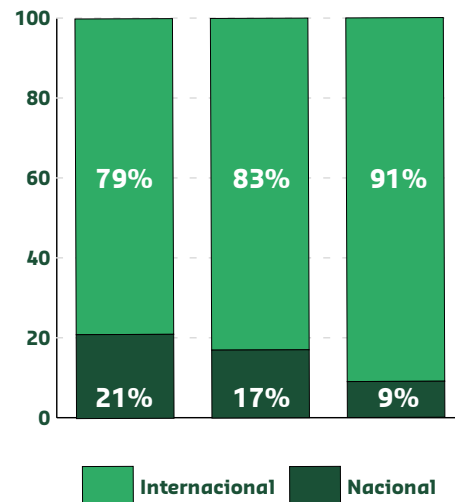
En 2016, OSSA ha conseguido incrementar la cifra de negocio del año anterior, registrando 173 millones de euros en ventas, a pesar de haber sufrido una disminución en su cartera. De esta manera, se confirma la recuperación y estabilización del nivel de ventas negocio tras la caída sufrida en el año 2013. Además,



en 2016 ha finalizado la operación de refinanciación bancaria iniciada en 2015, fundamental para poder acometer la ejecución de los proyectos con total solvencia económica.

En cuanto a la distribución geográfica de las ventas, tan solo 15 millones de euros (9 % del total) han sido facturados en España, mientras que los 158 millones de euros restantes (91 %) corresponden al mercado internacional, que incluye al resto de Europa y, principalmente, a Latinoamérica (79,4%). Sin duda alguna, gran parte de este éxito internacional corresponde al trabajo que OSSA realiza en Chile, donde Metro de Santiago confía en la Compañía desde 2012. Además, los contratos de las minas de División Andina y Chuquicamata (CODELCO) han tenido un fuerte impacto en las cuentas de OSSA y en la reputación de OSSA, ya que los proyectos se están ejecutando con rotundo éxito.

Distribución geográfica de las ventas



“El modelo de internacionalización de OSSA constituye la clave para garantizar la estabilidad financiera de la Compañía”.

David Onrubia
Director Económico Financiero

Debido al peso del mercado internacional, en 2016 OSSA ha realizado especial énfasis en el control del riesgo por las fluctuaciones del tipo de cambio y en la gestión de la repatriación de fondos, desarrollando para ello una política adecuada para la gestión del riesgo por tipo de cambio.

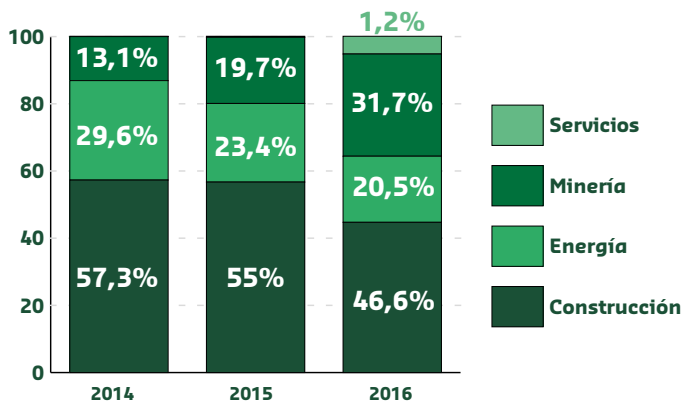
De cara a los próximos años, se espera que la cifra de negocio aumente gracias a la entrada en mercados estratégicos y la consolidación de OSSA

en mercados de gran potencial como el mexicano, en el que la Compañía penetró en 2015. Igualmente, existe el convencimiento de que la inminente entrada en Colombia supondrá un importante impacto en la facturación, debido al periodo de desarrollo de infraestructuras que está viviendo actualmente el país. Además, se espera que a corto-medio plazo comiencen a detectarse signos de recuperación en el sector de la obra pública en España, estancado tras la crisis de 2008.

ACTIVIDAD POR ÁREA DE NEGOCIO

De los 173 millones de euros en ventas registrados por OSSA en 2016, 82 millones corresponden al área de la Construcción, 55 millones a Minería y 35 a Energía. A estas cifras habría que sumar 2,1 millones de euros correspondientes al área de negocio Servicios, constituida como tal en 2016.

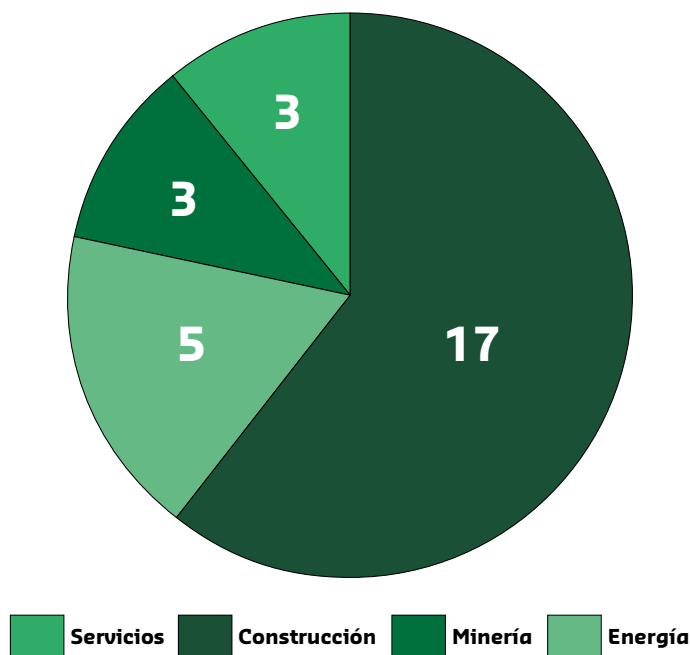
Porcentaje de ventas por área de negocio



Por primera vez en los últimos años, la actividad correspondiente a la Minería se aproxima a la cifra de negocio generada por la Construcción. El crecimiento de esta área, el cual se prevé tenga continuidad en 2017, está motivado por la magnitud de los dos proyectos mineros que se están desarrollando en Chile.

Respecto al número de proyectos ejecutados en 2016 por área de negocio, siguen predominando claramente las obras del área de Construcción, mientras que en las áreas de Energía y Minería la facturación se concentra en un número más reducido de proyectos.

Nº de proyectos por área de negocio



“OSSA busca alcanzar la excelencia técnica en todos los ámbitos de las obras subterráneas, logrando así la consecución de grandes resultados en todas sus áreas de negocio”.

Carlos Bellido
Director de Servicios Técnicos

“La presencia constante en licitaciones internacionales permite que en años futuros la Compañía siga incrementando su actividad en proyectos de Construcción, Energía, Minería y Servicios”.

Javier Torre
Director Técnico



CONSTRUCCIÓN

Cifra de Negocio: **80,6** millones de € **46,6%** del total

LÍNEAS DE METRO

OSSA ha participado en la construcción de importantes líneas de metro y en numerosas estaciones e intercambiadores, a través de rozadoras, método tradicional y otras técnicas y métodos de excavación modernos.

TÚNELES CARRETEROS

En el campo de las carreteras y autopistas, en los últimos años OSSA ha construido más de 55.000 m de túnel carretero. Los sistemas constructivos empleados han sido variados, destacando por su mayor utilización el método de sostenimiento NATM (New Austrian Tunnelling Method), con y sin empleo de explosivos.

Una característica fundamental de la Empresa es la rapidez de respuesta y agilidad para resolver problemas técnicos singulares en terrenos difíciles y en condiciones de trabajo extremas, aportando los conocimientos y experiencia del equipo humano y la fortaleza de un moderno Parque de Maquinaria.

TÚNELES FERROVIARIOS

OSSA destaca por la especialización y eficacia en la construcción de túneles ferroviarios, desde túneles de menor sección para trenes ligeros hasta las grandes infraestructuras de Alta Velocidad.

TÚNELES HIDRÁULICOS

OSSA posee una amplia experiencia en la construcción de túneles hidráulicos en suelos blandos con excavaciones mediante Escudo (EPB) y en suelos de roca con equipo TBM abierto. Ha realizado desde trasvases hidráulicos con túneles de mayor sección, hasta actuaciones municipales relacionadas con el saneamiento urbano trabajando en secciones mínimas.

PROYECTOS DE CONSTRUCCIÓN DESTACADOS EN 2016

LÍNEAS DE METRO

CHILE

METRO DE SANTIAGO



Desde 2013, OSSA ha ejecutado diversas obras para la ampliación del Metro de Santiago, acumulando desde entonces más de 10.000 metros de túnel y 5 estaciones, utilizando el método de sostenimiento NATM. Las obras de ampliación de las líneas 3 y 6 iniciadas en años anteriores han sido finalizadas en 2016, año en el que han comenzado las obras de construcción de la estación de Los Leones, de combinación entre las Líneas 1 y 6. El proyecto, en el que OSSA también se encarga de las obras civiles de los accesos a la estación, se encuentra aún en fase de ejecución.

LÍNEAS DE METRO

PERÚ

METRO DE LIMA



Desde 2015, OSSA trabaja en la ampliación de la línea 2 del metro de Lima, ejecutando los túneles de conexión con la estación Colectora Industrial. El proyecto consiste en la excavación de 3 pozos verticales para ventilación de 16,5 m de diámetro de excavación y un túnel de 2.244 metros, con una sección de excavación de 68 m², utilizando el NATM como método de sostenimiento primario. Como novedad de 2016, desde octubre OSSA trabaja en el revestimiento secundario y el drenaje de los túneles ya ejecutados. Se prevé que los trabajos finalicen en el verano de 2017.

TÚNELES CARRETEROS

MÉXICO

TÚNEL COMPOSTELA



Esta obra, iniciada en marzo de 2016 en el estado de Nayarit, consiste en la ejecución de 234 m de túnel en mina ,su impermeabilización, armado y revestimiento con carro de encofrado. La excavación fue realizada mediante drill and blast (perforación y voladura) y medios mecánicos, mientras que para el sostenimiento se adoptó el método NATM.

TÚNELES FERROVIARIOS

ESPAÑA

TÚNEL DE SANTA MARINA



Dentro de las obras de la línea de Alta Velocidad Madrid – Extremadura – Frontera de Portugal, OSSA se encuentra trabajando en la fase de revestimiento del Túnel de Santa Marina, en la provincia de Cáceres. El túnel consta de dos tubos de 3.595 metros de longitud e incluye dos falsos túneles de 215 y 60 metros.

ENERGÍA

Cifra de Negocio: **35,5**
millones de €

20,5%
del total

CONDUCCIONES, DESVÍOS Y RESTITUCIONES

Las centrales hidroeléctricas necesitan de un conjunto de obras complementarias de singulares características; conducciones, desvíos y restituciones, que requieren de una gran variedad constructiva en función del diámetro, tipo de secciones, longitudes y terrenos.

OSSA ha realizado trabajos de excavación, sostenimiento y hormigonado de gran número de túneles y pozos de diferentes características, dentro de las calidades y plazos requeridos por sus clientes.

GRANDES CAVERNAS

Dentro de la obra subterránea en centrales hidroeléctricas, una de las construcciones de mayor dificultad son las cavernas destinadas a albergar equipos generadores de grandes dimensiones y elevado coste, que requieren alojamientos de gran envergadura y de máxima calidad.

PROYECTOS DE ENERGÍA DESTACADOS EN 2016

TÚNELES HIDRÁULICOS

GUATEMALA

RENACE IV



La obra consiste en la ejecución de un túnel hidráulico de 3.401 metros de longitud para la construcción del complejo hidroeléctrico Renace, situado en el departamento de Alta Verapaz. La excavación fue realizada mediante drill and blast y medios mecánicos, mientras que para el sostenimiento se utilizó el método NATM. Con esta obra se da continuidad al proyecto Renace III, en el cual cabe destacar la compleja ejecución de una chimenea de 12 m y 200 m² de sección y un pozo de 140 m y 25 m² de sección, finalizado en 2016.

TÚNELES HIDRÁULICOS

COSTA RICA

LOS NEGROS II



Esta obra, prácticamente finalizada al término de 2016, consiste en la ejecución de un túnel de conducción de 2.300 metros de longitud, dentro del proyecto hidroeléctrico Los Negros II, en la provincia de Alajuela. La excavación se ha realizado principalmente mediante drill and blast, aunque también se han utilizado medios mecánicos de excavación junto con la filosofía NATM, para facilitar así el sostenimiento de los terrenos de peor calidad.

MINERÍA

Cifra de Negocio: **54,8** millones de € **31,7%** del total

POZOS VERTICALES Y GALERÍAS

OSSA es considerada como una de las mejores empresas a nivel mundial en la profundización de pozos, con una experiencia en obra de más de 75 kilómetros de pozos construidos en toda su historia. Los pozos ejecutados han alcanzado profundidades de hasta 700 metros y un diámetro libre de 6,50 metros.

OSSA cuenta también con una amplia experiencia en la construcción de galerías, que constituyen parte de la infraestructura necesaria para la posterior explotación de la mina, con más de 150.000 metros de galerías acumulados.

TRABAJOS ESPECIALES, EXPLOTACIONES Y CÁMARAS

Alrededor de pozos y galerías, OSSA ejecuta un servicio de no menor importancia: la creación de grandes cámaras, necesarias para la ubicación de los servicios auxiliares como depósitos, talleres subterráneos para reparación y mantenimiento de la maquinaria, plantas de machaqueo y salas de bombeo.

OSSA ha participado en numerosos proyectos que requieren la construcción de este tipo de cámaras, así como en operaciones de mina en distintos proyectos de explotación de carbón, minería metálica y la minería de piedras ornamentales.

PROYECTOS DE MINERÍA DESTACADOS EN 2016

P. VERTICALES Y GALERÍAS

CHILE

MINA DE
CHUQUICAMATA



Desde 2012, OSSA trabaja en la nueva mina de oro y cobre de Chuquicamata, ubicada en la región de Antofagasta. A lo largo de 2016, la Compañía ha trabajado en dos proyectos dentro de la mina; el primero de ellos, comenzado a finales de 2015 y aún en ejecución, consiste en la construcción de 3.822 metros de túneles de ventilación, una rampa de emergencia de 1.637 metros y los correspondientes piques de ventilación, ejecutados mediante el método raise boring, y galerías de emergencia. La segunda obra, iniciada en junio de 2016, consiste en la ejecución, mediante el método drill and blast, de 10.500 metros de galerías de ventilación en los sistemas de inyección y extracción que forman parte de la mina, además de la ejecución mediante el método raise boring de dos chimeneas de 6 m de diámetro y 181 m de profundidad.

P. VERTICALES Y GALERÍAS

CHILE

DIVISIÓN ANDINA



Esta obra se desarrolla en el interior de las instalaciones de División Andina, de la empresa minera CODELCO, ubicadas en la región de Valparaíso. El proyecto implica la ejecución, mediante medios mecánicos, drill and blast y NATM, de 11.133 metros de galerías y cavernas, incluyendo un túnel de 4.833 metros de longitud y 42 m² de sección. Además, la obra implica la construcción de túneles, galerías de acceso y ventilación, cavernas y chimeneas mediante el método raise boring.

SERVICIOS

Cifra de Negocio:

2,1
millones de €

1,2%
del total

ASISTENCIA TÉCNICA

La larga experiencia que acumulan los ingenieros de OSSA permite prestar asistencia técnica a empresas que, sin el apoyo de OSSA, no podrían acometer obras subterráneas complejas.

INSTALACIONES

En los proyectos de túnel que OSSA ha desarrollado, en especial en los relacionados con las líneas de metro y ferrocarril, se han ejecutado todas las instalaciones necesarias para dar un buen servicio a los usuarios.

IMPERMEABILIZACIÓN

OSSA lleva a cabo la impermeabilización de las obras que acomete y también trabaja para terceros, a través de su empresa filial Hispano Sueca de Ingeniería S.A. (en adelante, HISISA). Desde su creación en 1965, HISISA ha desarrollado trabajos especiales en el ámbito de las obras subterráneas, entre los que destacan las demoliciones, la ejecución de tapones de hormigón en presas, las voladuras en minas y las excavaciones singulares, complementando así las capacidades técnicas de OSSA.

En la actualidad, HISISA centra su actividad en el campo de la impermeabilización de túneles, balsas, galerías, pozos y cavernas, en las que contribuye a que las infraestructuras subterráneas construidas sean sólidas y durables. Para ello, la compañía analiza la técnica más adecuada en cada proyecto concreto, utilizando procesos de impermeabilización pioneros y desarrollando soluciones innovadoras cuando las características de los proyectos así lo requieren.

Recientemente, HISISA ha ejecutado algunos de sus trabajos de impermeabilización en el marco de proyectos de obra civil de gran magnitud, como el desarrollo del trazado de líneas ferroviarias de alta velocidad en Galicia, País Vasco y Extremadura (España).

PROYECTOS DE SERVICIOS DESTACADOS EN 2016

IMPERMEABILIZACIÓN

ESPAÑA

TÚNEL DE SANTA MARINA



A lo largo de 2016, HISISA ha trabajado en la impermeabilización del Túnel de Santa Marina (provincia de Cáceres), el cual está siendo ejecutado por OSSA como parte de la construcción de la línea de Alta Velocidad Madrid – Extremadura – Frontera de Portugal. Tanto el túnel como una de sus galerías de evacuación atraviesan un acuífero de gran importancia ambiental. Por este motivo, y para garantizar la estabilidad del túnel, HISISA ha utilizado un proceso pionero en España, consistente en la aplicación de dos láminas de PVC y una malla de fibra de vidrio sobre el geotextil que recubre la bóveda del túnel, formando compartimentos de 100 m² que son soldados mediante la aplicación de calor. Además, en el caso improbable de que se produjeran filtraciones, cada compartimento cuenta con una serie de tubos a través de los cuales se detectaría la presencia de agua y se procedería automáticamente a la inyección de un gel, sellando así el compartimento afectado.

ASISTENCIA TÉCNICA

ISRAEL

CENTRAL DE GILBOA



OSSA mantiene un acuerdo de colaboración en las obras de construcción de la Central Hidroeléctrica de Gilboa, de 300 MW, situada a 60 kilómetros de la ciudad de Haifa. En este proyecto, OSSA proporciona asistencia técnica a la joint venture Pamco-Shura para la excavación y el revestimiento de hormigón de dos pozos de 500 y 80 metros de profundidad, el revestimiento de hormigón de 1.700 metros de túneles con encofrados redondos y el hormigonado de un túnel revestido de acero de 515 metros de longitud.

PROYECTOS DE SERVICIOS DESTACADOS EN 2016

INSTALACIONES

MÉXICO

TÚNEL COMPOSTELA



Tras la excavación, impermeabilización y revestimiento, OSSA fue contratada para el suministro y puesta en servicio de las instalaciones exteriores e interiores de alumbrado del túnel Compostela.



I+D+i

Los proyectos en los que OSSA participa requieren de un alto grado de especialización, y en ellos OSSA tiene que enfrentarse a importantes retos tecnológicos, para lo que dispone de un tiempo y unos recursos limitados. Además, el sector de la construcción implica unos riesgos inherentes para la seguridad de los trabajadores, que requieren de una mejora continua en los elementos y sistemas de prevención de riesgos laborales.

Como se puede imaginar, lograr todo ello siendo una empresa económicamente rentable y un referente en su sector, requiere de un equipo de profesionales con grandes capacidades técnicas y de un marcado carácter innovador e investigador, algo que OSSA ha fomentado desde su creación. Sin embargo, para maximizar el beneficio obtenido gracias a estos dos factores, se necesita una herramienta que sirva para sistematizar y gestionar, con unos procedimientos comunes, todas las actividades de I+D+i desarrolladas en la empresa.

Por ello OSSA decidió crear su propio sistema de gestión de la I+D+i, el cual se encuentra certificado y es auditado anualmente conforme al estándar UNE 166002:2014. De esta forma, la Compañía se convirtió en una de las primeras empresas de ingeniería y la primera del sector de obras subterráneas en obtener dicho certificado. La formalización del esfuerzo innovador de OSSA en el sistema de gestión ha servido para estimular, identificar, ordenar y priorizar las ideas surgidas de cualquiera de sus empleados o equipos.

En el marco de este sistema, desde el departamento responsable de la I+D+i, se organizan reuniones y charlas con los distintos equipos de OSSA. Estas sesiones involucran tanto al personal de áreas corporativas (seguridad y salud, servicios técnicos, etc.) como al personal destinado en los proyectos, cuya visión, experiencia y conocimientos técnicos es clave para identificar problemas, oportunidades de mejora e ideas que desembocan en nuevos proyectos.





“Gracias a los proyectos de I+D+i puestos en marcha en 2016, las obras de OSSA serán, en un futuro inmediato, aún más seguras para los trabajadores y más respetuosas con el medio ambiente”.

Raquel Cienfuegos
Responsable de Servicios Corporativos
(Calidad, Medio Ambiente, I+D+i, RSC)

Aunque la temática de los proyectos de I+D+i es abierta, generalmente se articulan en torno a las siguientes líneas de trabajo:

> **Incremento de la productividad:**

- Reducción del consumo de materias primas a través del reciclaje y la mejora de materiales y procesos.
- Tecnificación a través de la automatización de equipos y procesos.

> **Mejora de los sistemas de información:**

- Sistemas de supervisión y control.
- Sistemas de simulación y predicción.

> **Seguridad y salud:**

- Mejora de los sistemas y equipos de protección individuales y colectivos.
- Mejora de los procesos de trabajo.
- Formación.

> **Reducción del impacto ambiental:**

- Eficiencia energética.
- Disminución de emisiones gaseosas y acústicas, residuos y vertidos.
- Reducción de consumos.

COLABORACIÓN SECTORIAL EN MATERIA DE I+D+i

Como líder tecnológico del sector, OSSA participa activamente en diferentes foros de colaboración, así como en eventos internacionales relacionados con la I+D+i en obras subterráneas.

OSSA ha establecido un marco de cooperación con universidades y centros de investigación de reconocido

prestigio, como la Universidad Politécnica de Madrid (UPM), la Fundación Santa Bárbara, el Instituto Tecnológico de Aragón y el Centro Internacional de Métodos Numéricos en Ingeniería (CIMNE). Además, la Compañía lidera la Línea Estratégica de las Obras Subterráneas de la Plataforma Tecnológica Española de la Construcción.

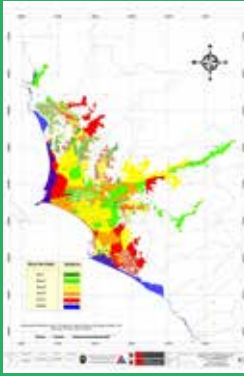
Por otro lado, OSSA mantiene una estrecha colaboración con clientes y proveedores líderes en sus respectivos ámbitos de actuación. En julio de 2016, OSSA participó como ponente, junto con el fabricante Putzmeister, en el Congreso Internacional Tunnel & Mining celebrado en Lima, Perú.

PROYECTOS DESTACADOS EN EL AÑO 2016

En 2016, destacan por encima del resto dos proyectos, ambos con una incidencia significativa en la mejora de las condiciones de seguridad en las obras.

El primero de ellos, denominado **SYOS**, trata sobre el desarrollo de una metodología para el manejo de la sismicidad en las obras. Este proyecto ha recibido el reconocimiento del programa Iberoeka, instrumento de apoyo a proyectos de innovación estratégicos que impliquen la cooperación tecnológica entre entidades de al menos dos países iberoamericanos.

Por otro lado, el proyecto **SIPHOS** (Sistema Inteligente de Proyección de Hormigón en Obras Subterráneas), ha sido uno de los proyectos seleccionados por el programa Retos-Colaboración, del Ministerio de Economía, Industria y Competitividad de España. Este programa proporciona apoyo a los proyectos de I+D+i más destacados, con la condición de que se lleven a cabo en cooperación entre empresas y organismos de investigación. Cabe destacar que, durante seis años consecutivos (desde 2011), OSSA ha presentado proyectos que han sido seleccionados y financiados por el programa Retos-Colaboración, lo que supone todo un logro para una empresa como OSSA y un gran reconocimiento a su apuesta por la I+D+i.



SYOS - Metodología avanzada basada en zonificación sísmica para evaluar y manejar la sismicidad en obras subterráneas

El proyecto SYOS tiene por objetivo principal el diseño y desarrollo de una metodología avanzada basada en mapas cuantificados integrados en una herramienta informática, para evaluar y manejar la sismicidad en túneles, minas y cavernas hidroeléctricas. Gracias a esta metodología se pretende determinar la mejor solución para el sostenimiento de obras subterráneas en áreas de alta vulnerabilidad sísmica, con el objetivo de aumentar la seguridad y mitigar los efectos derivados de las deformaciones asociadas a este riesgo.

En este proyecto OSSA trabaja conjuntamente con la empresa de ingeniería Subterra, el laboratorio Cepasa y la Fundación Santa Bárbara.

SIPHOS - Sistema Inteligente de Proyección de Hormigón en Obras Subterráneas

El proyecto SIPHOS consiste en la concepción, desarrollo y prueba de un nuevo sistema inteligente de gunitado (proyección de hormigón a alta presión) en todo tipo de túneles, que garantice la seguridad de las personas, minimice el impacto ambiental y el consumo de materiales y garantice la estabilidad estructural de la infraestructura desde un primer momento. Con el sistema se pretende, entre otros objetivos, lograr la modelización real del gunitado, el control automatizado de los espesores de hormigón, la verificación de la excavación ejecutada, la realización de mediciones de avance in situ y la comprobación del alineado y el perfil del trazado.

Para el desarrollo del proyecto SIPHOS, OSSA cuenta con la colaboración del Centro Tecnológico CEIT-IK4 y la Fundación Santa Bárbara.



Otros proyectos de I+D+i concebidos en 2016 han sido:

- > **Greentunnel**, para la reducción del impacto ambiental y el riesgo para la salud en el proceso de excavación de túneles.
- > **Safetunnel**, sobre el desarrollo de una herramienta para la predicción, mitigación y manejo del riesgo en túneles excavados en macizos rocosos con elevado estado tensional.
- > **Fortunnel**, para la investigación y demostración de nuevos sistemas de fortificación sustentable de obras subterráneas en zonas alto riesgo sísmico.

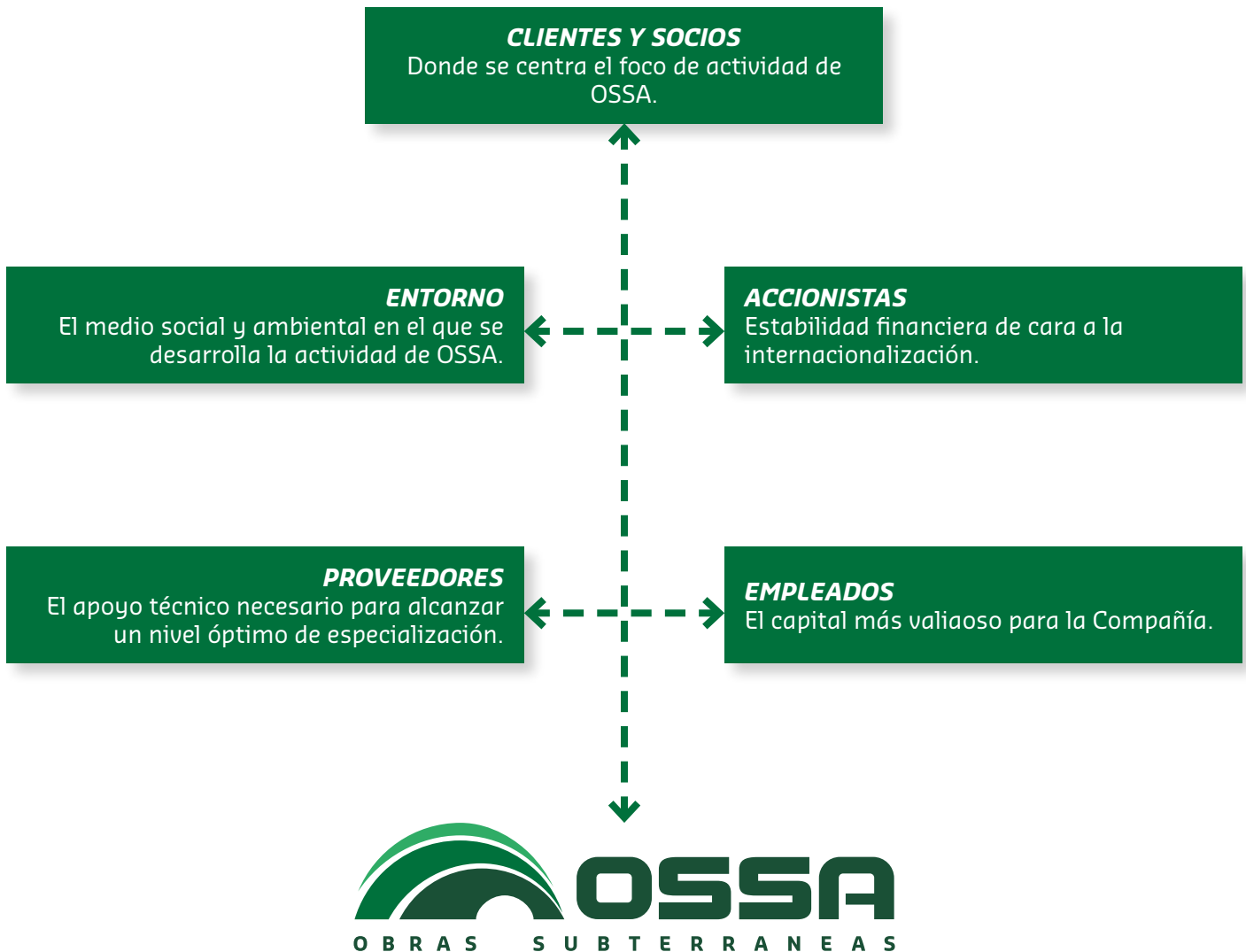
Además, a lo largo de 2015 OSSA ha seguido trabajando en el desarrollo del proyecto **Túnel**, iniciado en 2015 para la investigación del ciclo de ejecución de túneles mediante el método drill and blast. El trabajo realizado en este proyecto valió a OSSA para recibir el premio **“Acción minera” de los X Premios Potencia de Obras y Proyectos**, organizados por el Grupo TPI.



RESPONSABILIDAD CON LOS GRUPOS DE INTERÉS

OSSA considera como grupo de interés a todo colectivo social que se ve o puede verse afectado por la actividad de la compañía, ahora o en el futuro, y/o que, de manera legítima, afecta o puede afectar a la

misma y, por lo tanto, a sus resultados. Con base en esta premisa, OSSA cuenta con los siguientes grupos de interés:



COMPROMISO CON CLIENTES Y SOCIOS

En sus relaciones profesionales, OSSA garantiza dos aspectos vitales a sus clientes: el estricto cumplimiento de las condiciones contractuales pactadas (plazo y precio) y la calidad en la ejecución de sus trabajos. Sin embargo, son la elevada especialización, la utilización de maquinaria propia, el prestigio acumulado y el resto de sus factores diferenciales los responsables de que los clientes elijan a OSSA como su primera opción.

Una de las principales características diferenciales de OSSA es la **flexibilidad** y capacidad para desempeñar diferentes roles en la ejecución de los proyectos:

- > OSSA puede actuar como empresa **concesionaria** para administraciones públicas, encargándose no solo de la ejecución de la obra, sino también de su cofinanciación.

- > En la mayoría de los proyectos, OSSA adquiere el papel de **contratista principal**, bien en solitario o en consorcio con otras entidades privadas del sector, a través de una UTE o una joint venture.
- > OSSA también puede actuar como **subcontratista**, generalmente para grandes compañías de construcción que actúan como clientes finales.

De este modo, algunas de las grandes empresas del sector que históricamente han contratado a OSSA como subcontratista, posteriormente han colaborado con la Compañía en consorcios, estableciéndose relaciones profesionales sólidas y duraderas entre ambos. El éxito de OSSA reside en saber demostrar a sus socios y/o clientes que la Compañía ofrece las mismas prestaciones y estándares de calidad

trabajando como aliado o como colaborador, siendo en todo momento conscientes del papel que desempeña en cada proyecto.

Las **prioridades y requerimientos de los clientes** difieren en función del tipo del proyecto y presentan unos patrones más o menos generalizados en cada una de las áreas de negocio de OSSA. De este modo, los clientes de proyectos de construcción, generalmente administraciones públicas o grandes empresas del sector, dan prioridad al **ajuste presupuestario** de los trabajos contratados, así como a la calidad del producto entregado para asegurar a futuro costes de mantenimiento acotados. En el caso de los contratos de Energía y Minería, ofertados generalmente por empresas públicas o privadas que a su vez disponen de una concesión limitada en el tiempo para la explotación de los recursos, resultan críticos los **plazos de finalización** de los trabajos.

CERCANÍA

OSSA cuenta con una estructura organizativa eficiente y sencilla, la cual favorece que los clientes identifiquen fácilmente a cada uno de sus interlocutores en OSSA.

De esta manera, se consigue crear ente OSSA y el cliente una comunicación próxima y cercana, caracterizada por la inmediatez que aporta la capacidad de respuesta de la Compañía.

OSSA fomenta esta cercanía desde la fase comercial, previamente a la formalización de los contratos, con la organización de visitas de su equipo directivo y un contacto y apoyo continuos de los delegados de cada área geográfica.

SATISFACCIÓN DEL CLIENTE

El hecho de que clientes de la talla de Metro de Santiago, CODELCO y Acciona sigan contando con la colaboración de OSSA después de haber trabajado en numerosos proyectos, es un síntoma claro de que su percepción del desempeño de OSSA es muy positiva.

Por otro lado, OSSA mide la satisfacción de sus clientes en el marco de su sistema integrado de gestión, utilizando para ello encuestas de satisfacción una vez que han finalizado de los trabajos. En 2016, el resultado arrojado por el global de las encuestas es que el 93 % de los clientes se encuentra muy satisfecho.



“Por su experiencia con el Grupo Acciona, OSSA ha demostrado ser tanto un aliado como un colaborador de confianza en el ámbito de las obras subterráneas. Por su experiencia con Acciona Infraestructuras México, OSSA ha destacado por su nivel de especialización y la calidad de sus trabajos como empresa subcontratista”.

“Durante los dos años de colaboración con Mota-Engil en el proyecto de ejecución de los Túneles de libramiento en Acapulco, OSSA ha llevado a cabo su labor con una intachable solvencia técnica y un estricto cumplimiento de los precios y plazos pactados”.



“Desde que se produjo la primera toma de contacto con Hidrotárcoles, OSSA ha demostrado ser una empresa de confianza y con un firme compromiso con el entorno en el que opera y las comunidades locales”.

GESTIÓN DE PROVEEDORES

En el desarrollo de su actividad diaria, OSSA requiere de la colaboración de proveedores que proporcionen, entre otros, los siguientes aprovisionamientos:

- > Maquinaria y equipos de alto componente tecnológico.
- > Materiales de construcción, tejidos impermeables, explosivos, etc.
- > Software y hardware para los sistemas de información y control de las obras.
- > Combustible para la utilización de maquinaria.
- > Servicios técnicos y de ingeniería.
- > Otros servicios (asesoría fiscal y legal, gestión de viajes, etc.).

Esto muestra que son muchos los aspectos en los que OSSA tiene que depositar su confianza en una tercera entidad, con el objetivo final de garantizar la satisfacción del cliente. Por ello, resulta de vital importancia que OSSA y sus proveedores estén alineados, principalmente en aspectos como la calidad de los servicios, la seguridad en los trabajos, el compromiso ambiental y los códigos éticos y de conducta.

Para ello, OSSA cuenta con un Procedimiento de Compras y Subcontrataciones que incluye la planificación de necesidades a través de los planes de compras, un proceso de oferta y adjudicación justo, transparente e individualizado para cada necesidad y la **evaluación de proveedores**, en el que se valoran los siguientes aspectos:

- > Cumplimiento de plazos.
- > Calidad del producto o servicio.
- > Capacidad técnica.
- > Cumplimiento de precios.
- > Cumplimiento en materia de seguridad y salud laboral, en el caso de los subcontratistas de obra.
- > Comportamiento medioambiental.

El nuevo escenario de expansión internacional de OSSA exige unos procesos de compras más ágiles y deslocalizados, que permitan optimizar los recursos y a la vez mantengan el control de una manera flexible. Además, OSSA trata de potenciar el protagonismo de los proveedores locales, con la finalidad de generar valor en los entornos en los que opera.

Por ello, durante el ejercicio 2016 se ha trabajado en la **renovación del Procedimiento de Compras y Subcontrataciones**, adaptándolo así al nuevo esquema internacional de la Compañía. Con el nuevo procedimiento, OSSA pretende regular la sistemática de compras, permitiendo un control del gasto eficiente y facilitando la accesibilidad a la información de las compras, con independencia de si estas han sido efectuadas a nivel local o corporativo.

A partir de enero de 2017, fecha de su aprobación, se dispondrá de un mayor control sobre las compras locales, pudiendo ofrecer el porcentaje de gasto en proveedores locales en próximas versiones de la presente Memoria.

BUILDING TRUST



“OSSA siempre ha considerado a sus proveedores como verdaderos socios estratégicos en sus proyectos, impulsando las relaciones de confianza mutua y persiguiendo unos objetivos comunes de beneficio, crecimiento y desarrollo”.

“Con OSSA, los desafíos del futuro son las realidades de hoy”.



Putzmeister

Subterra

“Coincidir en un proyecto de túneles con OSSA es siempre un doble motivo de satisfacción. Por una parte, supone coincidir con personas con las que ya tienes experiencias en común por todo el mundo y, por otra parte, es una garantía de que un proyecto, por muy complicado que este sea, va a ser un éxito”.

PARQUE DE MAQUINARIA

En la mayoría de los proyectos en los que OSSA participa, bien sea por las peticiones del cliente o por los propios requerimientos de la obra a ejecutar, la maquinaria necesaria para trabajar debe tener unas características especiales. En ocasiones, estas características son tan específicas que resulta complejo encontrar las máquinas en el mercado. Esto implicaría tener que solicitar al proveedor de maquinaria la modificación de alguna de sus máquinas o incluso su fabricación completa, con la consiguiente inversión económica y de tiempo que ello conlleva, aspecto que en algunos procesos de licitación resultaría inviable.

Por ello, OSSA cuenta con un **Parque de Maquinaria formado por más de 400 unidades propias**, entre las que se encuentran equipos utilizados para diferentes fines: excavación, extracción, elevación, desescombro, sostenimiento, revestimiento y equipos auxiliares.

En los últimos años, dado el proceso de internacionalización de la empresa, el Parque de Maquinaria tradicional ha evolucionado hacia un modelo más deslocalizado de **parque flotante**. Anteriormente, el Parque ejercía de centro físico (situado en la Comunidad de Madrid, España) donde se procedía a la reparación, preparación y almacenamiento de todas las máquinas; ahora, muchas de las máquinas se reparan y preparan in situ con mecánicos y técnicos propios, ganando en términos de eficiencia y capacidad de respuesta.

Por ello, en el nuevo modelo de parque la **logística y los sistemas de información** toman una importancia fundamental. A estos efectos, en 2016 se ha avanzado en la modernización de la gestión de la maquinaria mediante la implementación de sistemas de información para el mejor control y reporte de su estado. Igualmente, se han implementado sistemas de optimización del gasto que permiten aplicar los recursos necesarios y anticipar averías, con unos protocolos de mantenimiento adaptados a las necesidades.

Debido a este proceso de deslocalización, desde 2016 el Parque de Maquinaria cuenta con un representante en Latinoamérica, cuyo papel será fundamental para gestionar las necesidades de maquinaria en los proyectos llevados a cabo en la región.

Además, el Parque de Maquinaria posee las certificaciones en materias de calidad (ISO 9001), medio ambiente (ISO 14001) y prevención de riesgos laborales (OHSAS 18001) (ver apartado Sistema integrado de gestión).

EVOLUCIÓN DE LA LOGÍSTICA

Cabe destacar el progreso realizado por OSSA al

procedimentar y encauzar la logística en parámetros de eficiencia y coste.

El **Procedimiento de Logística** aprobado en 2016 sistematiza por primera vez el movimiento de maquinaria y materiales en tres fases: el inicio de la obra, con el tránsito de maquinaria y materiales desde el proveedor o el Parque de Maquinaria hasta la obra de destino; el suministro de máquinas y materiales entre obras, con la consiguiente preparación de la maquinaria en la obra, sin previo paso por el Parque; y el retorno de la maquinaria o los materiales al Parque de Maquinaria, habiendo considerado previamente la posibilidad de proceder a su exportación o venta.

COMPROMISO CON LOS EMPLEADOS

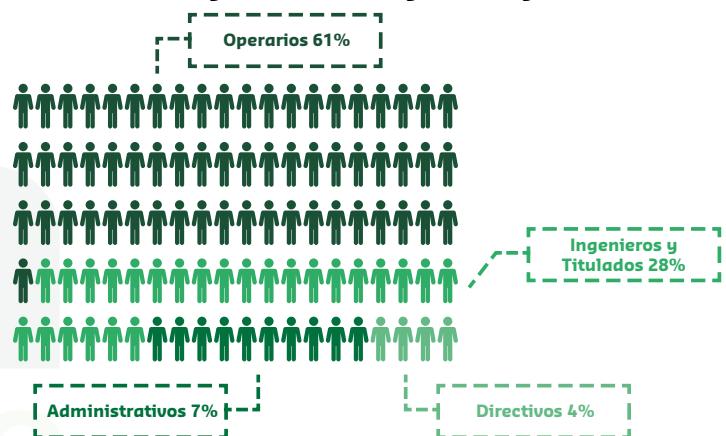
OSSA es consciente de que el más valioso de sus capitales como empresa es el capital humano. Por ello, busca retener el talento brindando a sus trabajadores unas condiciones óptimas de **bienestar**, especialmente en lo referente a la seguridad laboral, la mejor **capacitación** técnica y un **empleo estable** que fomente el desarrollo profesional y la promoción interna.

La Compañía apuesta por un modelo de **retribución competitiva**, con igualdad de salarios a todos los niveles, independientemente del lugar de contratación o la nacionalidad y, por supuesto, rechazando radicalmente cualquier tipo de discriminación por raza, género o condición social.

OSSA mantiene reuniones periódicas con los sindicatos y otros organismos relacionados con las comunidades de los países en donde opera, estando el 100 % de sus contratos cubiertos por **convenios colectivos**.

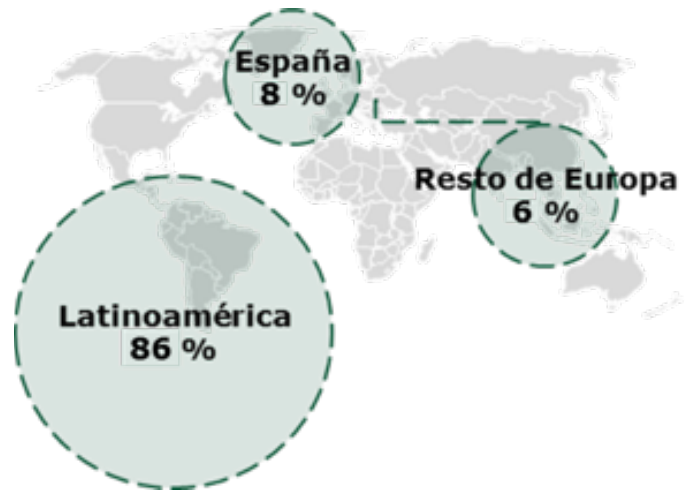
PLANTILLA DE OSSA

En el cierre del año 2016, la plantilla de OSSA estaba formada por **1.086 empleados**¹. El 21 % de los empleados de OSSA trabaja con un contrato indefinido, mientras que el 79 % son eventuales. Respecto a la **distribución por categoría**, el grueso de la plantilla lo componen los operarios encargados de la ejecución de las obras, seguidos de los ingenieros y titulados.

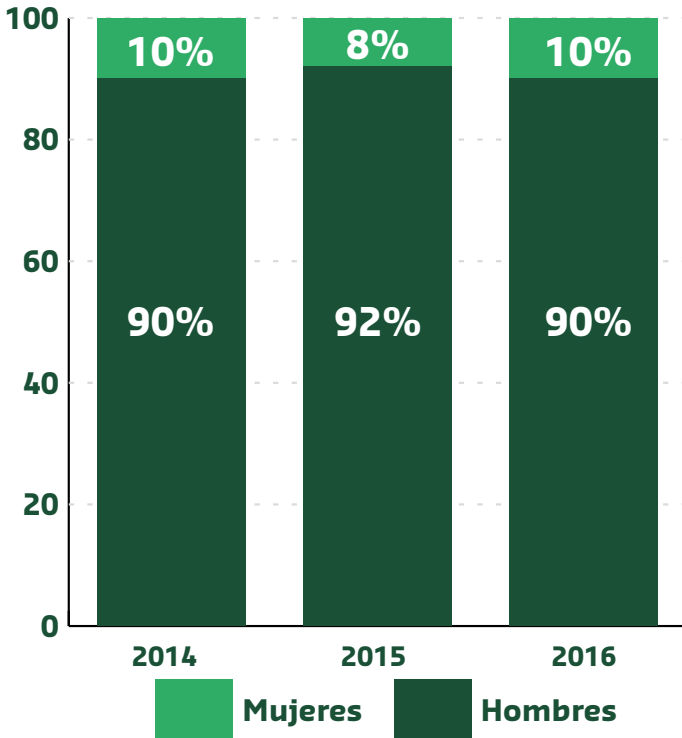


1. Datos correspondientes a todas las sociedades de OSSA, incluyendo la repercusión de las UTEs

En cuanto a la **distribución por género**, OSSA sigue luchando por la progresiva incorporación de la mujer en un sector que ha sido tradicionalmente copado por hombres. Actualmente, el 10 % de la plantilla son mujeres, porcentaje que OSSA trata de incrementar partiendo siempre desde el principio de la igualdad de género. En el término del ejercicio 2016 OSSA se encontraba ultimando el borrador de un plan de igualdad, que tendrá como objeto principal facilitar y promover la presencia de la mujer en la Compañía en igualdad de condiciones.



Plantilla por género



En cuanto a la **distribución geográfica**, la mayoría de los empleados (86 %) se encuentran en Latinoamérica, donde OSSA ejecuta actualmente una buena parte de sus proyectos.

Cuando se produce la entrada en un nuevo país, la Compañía forma una delegación y constituye los núcleos de los equipos de obra con profesionales provenientes de entornos en los que OSSA está arraigada, con el fin de exportar la filosofía y conocimientos de la Compañía. Una vez que la Compañía está asentada en un nuevo mercado, OSSA trabaja en la incorporación progresiva de **personal local** a todos los niveles, con la finalidad de alcanzar la mayor adaptación al entorno posible.

“Dado el tipo de actividad que desarrolla OSSA, la formación en ámbitos como la prevención de riesgos laborales y los idiomas resulta vital”.

Carmelo Trujillo
Director de Recursos Humanos y Servicios Corporativos



Por ello, dada su corta, aunque prolífica, trayectoria internacional, OSSA cuenta aún con un alto porcentaje de **personal expatriado**. Con fecha 31 de diciembre de 2016, el 61% de la plantilla de OSSA tenían la condición de expatriados. Por ello, la compañía pone a su disposición una serie de beneficios sociales (seguros de salud, cobertura de la vivienda en el país de destino, etc.) y servicios de ayuda (vuelos periódicos a España, tramitación de visados, información sobre el país de destino, resolución de conflictos e incidencias, etc.).

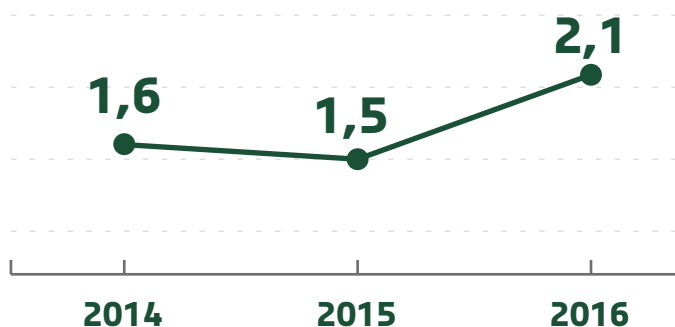


2. Datos correspondientes a Obras Subterráneas S.A. e Hispano Sueca de Ingeniería S.A.

FORMACIÓN

OSSA, consciente de que el éxito en el cumplimiento de sus objetivos depende en gran parte de la capacitación de sus empleados, ha incrementado los recursos destinados a la formación². En 2016, ha impartido un total de 4.765 horas de formación, lo que supone más de 21 horas de formación por empleado, seis más que en 2015.

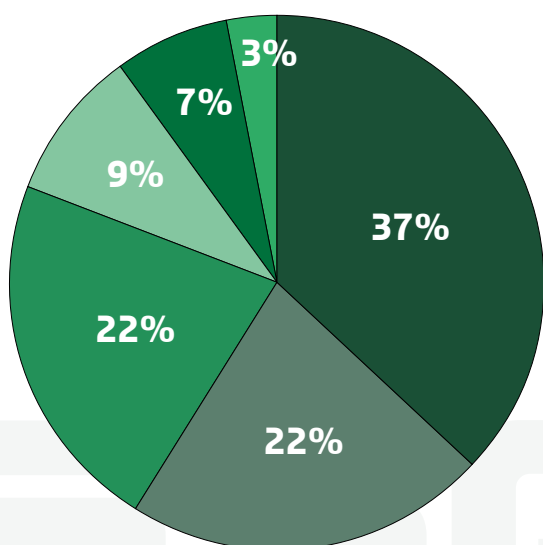
Horas de formación por empleado



OSSA identifica las necesidades de formación de sus empleados y, con base en ellas, desarrolla un plan de formación estructurado en las correspondientes temáticas.

En 2016, debido a su presencia en países como Brasil, Israel y Noruega, y el trabajo de prospección en países de habla no española, OSSA ha centrado esfuerzos en la formación en idiomas, con más de 1.700 horas acumuladas en el año. La prevención de riesgos laborales sigue siendo una prioridad en materia de formación, mientras que los cursos sobre calidad y medio ambiente han recibido un importante impulso.

Porcentaje de horas de formación por temática

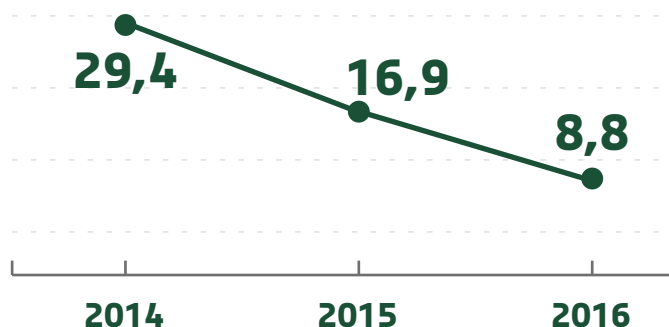


SEGURIDAD Y SALUD

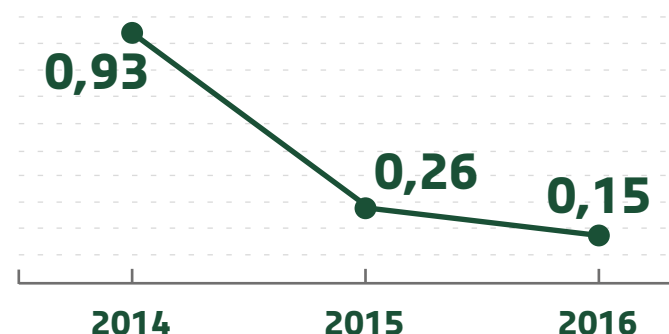
Conscientes de los riesgos inherentes al sector de la construcción, OSSA lleva años luchando por inculcar una sólida cultura de prevención de riesgos en todos sus proyectos, con la finalidad de garantizar a todos sus trabajadores y colaboradores la existencia de condiciones y entornos de trabajo seguros. Al hacer un repaso de los indicadores que utiliza OSSA para evaluar su desempeño en materia de seguridad y salud, no cabe duda de que 2016 ha sido el año de consolidación de esta cultura.

Durante los dos últimos años se ha registrado un **descenso muy significativo en los índices de siniestralidad** de la Compañía. El **índice de frecuencia** ha descendido un 70 % en los dos últimos años, mientras que el **índice de gravedad** ha bajado un 84 % respecto al valor alcanzado 2014³.

Índice de frecuencia



Índice de gravedad



3. Índices correspondientes a Obras Subterráneas S.A.

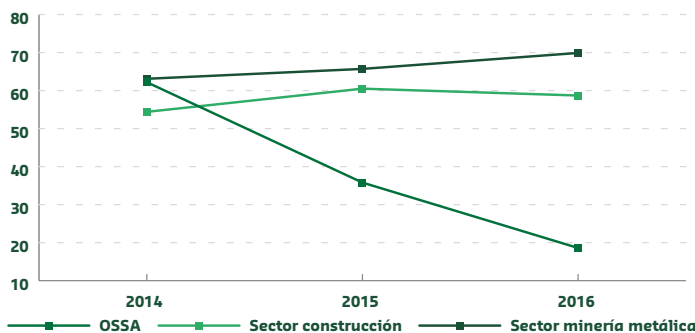


“El significativo descenso de los índices de siniestralidad se ha conseguido gracias a la consolidación de una cultura de prevención de riesgos en toda la organización”.

Antonio Sánchez-Bravo
Responsable de Prevención de Riesgos Laborales

Además, al comparar el **índice de incidencia** de OSSA de los últimos años con los valores promedio del sector de la construcción y el sector de la minería metálica se puede apreciar claramente esta evolución favorable. En sólo dos años, OSSA ha pasado de registrar unos niveles de accidentabilidad por empleado similares a los de estos sectores, a registrar un índice de incidencia entre 3 y 4 veces más bajo.

Índice de incidencia
(nº accidentes/1.000 empleados)



Para alcanzar esta mejoría en los índices de siniestralidad, ha sido clave la implantación y utilización en obra de las herramientas preventivas diseñadas para facilitar la detección, análisis y gestión del riesgo.

Precisamente, el **sistema integrado de gestión de OSSA**, constituye la herramienta base para la gestión de la prevención de los riesgos laborales en la Compañía. En 2016, dicho sistema ha sido **certificado por el estándar internacional de seguridad y salud OHSAS 18001** en cinco países más, que se suman de esta manera a España y al Parque de Maquinaria: Brasil, Chile, Costa Rica, Noruega y Perú.

Un año más, la **formación** ha supuesto otro de los instrumentos más relevantes en materia de prevención. Entre los módulos de capacitación impartidos en 2016, se encuentran cursos generales sobre prevención y cursos específicos enfocados en los riesgos concretos asociados a alguna de las actividades profesionales

desempeñadas en OSSA, como los trabajos en altura, los trabajos en espacios confinados o la prevención frente a contaminantes químicos. Además de las capacitaciones formales, en todas las obras de OSSA se organizan breves charlas, con el fin de concienciar a los equipos sobre los riesgos a los que se van a enfrentar en cada una de sus jornadas de trabajo.

La I+D+i es otro de los instrumentos de los que OSSA dispone en materia de seguridad y salud. Sus dos proyectos de I+D+i más destacados de 2016, SYOS y SIPHOS, están motivados en buena medida por la búsqueda de entornos de trabajo más seguros (ver apartado I+D+i).

Principios de seguridad y salud de OSSA:

Respetar la vida y dignidad de las personas como valor central. Nada justifica que se asuman riesgos no controlados que atenten contra la salud o seguridad de los empleados.

Cumplir las leyes y reglamentación aplicables a los proyectos, en materia de seguridad y salud ocupacional, de acuerdo al ordenamiento jurídico vigente y demás acuerdos y compromisos suscritos.

Fomentar conductas preventivas en los trabajadores propios y terceros, mediante actividades sistemáticas de liderazgo efectivo en terreno, asumiendo tal rol como una responsabilidad indelegable de toda nuestra línea de mando.

Identificar y evaluar los riesgos como un requerimiento ineludible en la planificación y ejecución de las operaciones e implementar las medidas de control que aseguren una operación bajo condiciones de riesgo aceptable.

Lograr el aprendizaje analizando las causas raíces de todo evento no deseado para evitar su repetición. OSSA persigue la excelencia en todo lo que hace y practica el mejoramiento continuo, para estar entre los mejores del sector.

De cara al futuro, el objetivo de OSSA es seguir trabajando para alcanzar la meta de “cero accidentes”, convirtiéndose así una empresa referente en materia de seguridad laboral y salud ocupacional. Para lograrlo,

la competencia, la experiencia y el compromiso que a lo largo de estos años de esfuerzo han adquirido todos sus miembros, constituyen el mayor potencial de la Compañía.

PROYECTO CERO 100

Esta iniciativa es una campaña a nivel global en la que OSSA hace partícipes a todos sus empleados en la mejora del desempeño y el cumplimiento de objetivos en materia de **calidad, medio ambiente y prevención de riesgos laborales**. Tiene el objetivo fundamental de lograr cero accidentes y 100% de control y cumplimiento.

Los objetivos específicos del programa son los siguientes:

- > Cero accidentes.
- > 100% cumplimiento ítems de calidad.
- > Cero impactos ambientales.
- > Adquisición de hábitos de comportamiento seguro y responsable.
- > Desarrollo del trabajo con calidad y seguridad a la primera.
- > Máximo control de indicadores ambientales.

Para apoyar el cumplimiento de esos objetivos, OSSA cuenta con herramientas como el programa **“Lideralia”**. Su finalidad es inculcar en los máximos responsables de la Compañía la necesidad de transmitir mediante palabras y acciones los mensajes clave de la compañía.

La campaña **“Mirando en profundidad”**, consiste en la elaboración de una agenda de inspecciones en obra para evaluar determinados aspectos relacionados con la prevención de riesgos laborales. A raíz de esta labor de observación se detectan oportunidades de mejora y se destacan los buenos hábitos.



COMPROMISO CON EL ENTORNO

El compromiso con el entorno de OSSA afecta, en primer lugar, al medio social en el que la Compañía opera y al conjunto de comunidades que lo habitan. Por otro, lado este compromiso incluye al medio físico en el que OSSA desarrolla su actividad y a todo entorno que pudiera verse afectado, desde el punto de vista ambiental, por el impacto de la actividad de OSSA.

COMPROMISO CON LAS COMUNIDADES

En los últimos años, OSSA ha reforzado su presencia internacional a través del desarrollo de negocio en nuevos mercados de Europa, Asia y Latinoamérica. Ante esta situación, la compañía ha tenido que adaptar, en un corto espacio temporal, sus procedimientos internos para hacer frente a los retos de la internacionalización.

Los impactos potenciales sobre las comunidades locales, positivos y negativos, derivados de la actividad de las áreas de Construcción, Energía y Minería pueden ser especialmente relevantes en determinadas regiones como Latinoamérica. En algunos entornos de

esta región existe regulación específica que obliga a las compañías a evaluar sus impactos y desarrollar un plan de relaciones comunitarias.

Por ello, desde 2015, OSSA cuenta con una **Política Global y un Manual de Relación con las Comunidades Locales**, a través de los cuales establece los principios que deben orientar el comportamiento de la compañía y todos sus empleados en el desempeño de sus actividades, asegurando el respeto de los derechos e intereses de las comunidades y buscando el beneficio mutuo. De cara a facilitar la aplicación de estos principios en cualquier entorno, el Manual establece una serie de pasos a seguir y actuaciones recomendables:

- > Un diagnóstico que permita conocer la realidad social, económica, ambiental y cultural del entorno influenciado por la actividad de OSSA. Para ello, se deberán evaluar los impactos positivos y negativos más significativos y realizar un mapa de grupos de interés.
- > La definición de los objetivos de plan de relaciones comunitarias a desarrollar.

- La identificación de las actuaciones a acometer, entre las que se incluyen el establecimiento de mecanismos de diálogo y comunicación, el fomento del empleo local y el apoyo a iniciativas locales.
- La organización del calendario y la asignación de recursos económicos, técnicos, materiales y humanos.

Siguiendo lo establecido en el Manual de Relación con las Comunidades Locales, en 2016 **se ha fomentado el empleo local** a través de planes para la utilización de mano de obra local, especialmente en los proyectos que afectan más de lleno a las comunidades, como ha

sido el caso de Renace III y Renace IV, en Guatemala.

De cara a su entrada en Colombia, OSSA ha introducido en el equipo a un **profesional especializado en trabajo social**, que servirá de enlace entre OSSA y el cliente para evaluar el estado en el que se encuentra la relación con las comunidades. Esta figura estará encargada de hacer un seguimiento de las actas vecinales, en las que se registra todo lo relacionado con aspectos como los ruidos y las vibraciones, las condiciones de trabajo ofrecidas a los integrantes de las comunidades, las condiciones de limpieza de las obras, etc.



Operación Kilo - Banco de Alimentos de Madrid

OSSA colaboró en 2016 con los colectivos más desfavorecidos de la Comunidad de Madrid, a través de la Operación Kilo del Banco de Alimentos. Para ello, organizó una recogida de alimentos en sus oficinas, gracias a la cual se recogieron 105 kilogramos de productos no perecederos.

Los alimentos donados fueron distribuidos, junto con los recibidos por otros cauces, entre 500 entidades benéficas registradas en la Comunidad de Madrid, que diariamente atienden a más de 100.000 personas, a través de residencias, comedores sociales, actividades asistenciales, etc.



COMPROMISO CON EL MEDIO AMBIENTE

En OSSA son conscientes de los potenciales impactos ambientales asociados a la obra subterránea: generación de ruidos y vibraciones, emisión de gases contaminantes, producción de vertidos y residuos, afección a los acuíferos y a la estabilidad de los terrenos, consumo de recursos, etc.

Por ello, la Compañía muestra un fuerte compromiso con el medioambiente y pone en marcha prácticas

para mitigar y revertir las consecuencias negativas de su actividad; desde las más sencillas, como la limpieza periódica de las obras, hasta complejos proyectos de investigación con mejoras para el medio ambiente como trasfondo.

OSSA plasma dicho compromiso en su **Manual de Prácticas Ambientales**, en el que se rige el comportamiento interno de la compañía en todos los aspectos ambientales y dentro del cual destaca un listado de buenas prácticas ambientales en obra.

BUENAS PRÁCTICAS AMBIENTALES EN OBRA

1	Observar un estricto cumplimiento de las indicaciones de los encargados y de las instrucciones de trabajo de la empresa
2	Ejercer de la corresponsabilidad de los diferentes agentes de la obra en lo que se refiere al medio ambiente
3	Minimización de la generación de residuos
4	Planificar correctamente la contratación del gestor autorizado para la recogida de residuos
5	Realizar seguimientos del consumo energético de la obra.
6	Conducción adecuada de vehículos y máquinas
7	Planificar las zonas accesibles a vehículos y maquinaria de las obras
8	Garantizar el correcto mantenimiento de la maquinaria de la obra
9	Realizar un correcto mantenimiento del almacén
10	Mantener los materiales contenidos en sacos de papel a cubierto
11	Control y almacenamiento correcto de las piezas para el montaje de los encofrados
12	Colocación de armaduras y elementos metálicos sobre soportes de madera
13	Acopiar los materiales en el momento y en la zona de utilización
14	Limpiar la obra periódicamente
15	Correcta gestión de los puntos de luz en instalaciones provisionales
16	Conservación de herramientas e instalaciones
17	Control del ruido de la maquinaria de obra
18	Minimización de la contaminación acústica de los compresores
19	Minimización de la contaminación acústica de las cubas de hormigón
20	Evitar siempre que sea posible la realización de trabajos contaminantes en obra
21	Montaje de armaduras en zonas especificadas para evitar la aparición incontrolada de alambres en estructuras
22	Eliminación del polvo generado por el tránsito de maquinaria pesada, con sistemas de pulverización de agua
23	Protección y cuidado de los productos químicos con carácter corrosivo que puedan utilizarse en la obra

Para materializar y convertir en hechos el compromiso que OSSA recoge en este Manual, es necesaria una importante labor de concienciación y formación del personal a todos los niveles.

En este sentido, 2016 ha sido un año definitivo para el impulso de la **formación en materia de medio ambiente**. Con más de 1.000 horas acumuladas, los empleados de OSSA han recibido una media de 5 horas de formación en medioambiente⁴, sobre temáticas como el tratamiento de residuos y la depuración de aguas en obra. Además, desde el Departamento de Servicios Corporativos, se impartió un curso sobre la adaptación a la nueva norma ISO 14001:2015 a los responsables de otras áreas y a la dirección de la Compañía.

Precisamente, OSSA sistematiza los aspectos y actuaciones ambientales con su sistema integrado de gestión. En 2016, el sistema de gestión, en su componente medioambiental, fue certificado por el **estándar ISO 14001** en Costa Rica, convirtiéndose así en el octavo país de OSSA en obtener esta certificación. Además, las obras se someten anualmente a una auditoría interna del departamento responsable del medio ambiente (Servicios Corporativos), independientemente de las que se puedan realizar a nivel externo.

Cabe destacar la inversión de OSSA en **I+D+i** para desarrollar soluciones que mitiguen el impacto ambiental de la compañía y del sector en general. En 2016, OSSA sigue trabajando en el desarrollo del **proyecto ECOVENT**, sobre un nuevo sistema de ventilación para túneles, que en 2015 supuso la tramitación de una patente y la financiación a través de la convocatoria 2015 del programa Retos-Colaboración, del Ministerio de Economía, Industria y Competitividad de España. Otro ejemplo de contribución al medioambiente a través de la I+D+i lo representa el sistema de impermeabilización del Túnel de Santa Marina desarrollado por HISISA (ver apartado HISISA). En otros proyectos se han probado otras soluciones no tan avanzadas tecnológicamente, pero igualmente novedosas para OSSA, como el servicio de alertas de voladuras puesto en marcha en el proyecto de Bekkelaget, Noruega.

Además, OSSA presentó su proyecto Green Tunnel a la convocatoria de 2016 del Programa LIFE, el instrumento financiero para el medio ambiente de la Unión Europea, aunque finalmente no resultó elegido. El proyecto, que contaba con la participación de otras cuatro entidades, trata sobre una tecnología innovadora para la recirculación del agua en la operación de barrenado dentro del proceso de excavación de túneles, así como la implantación de nuevas medidas para la protección de la salud de los trabajadores.



ECOVENT - Nuevo sistema de ventilación para túneles en construcción por métodos convencionales, eficaz y eficiente energéticamente

El proyecto ECOVENT consiste en el desarrollo de un nuevo sistema de confinamiento de un volumen reducido de aire contaminado tras la explosión, mediante el uso de un innovador sistema automático de cierre gracias a una cortina que se despliega en el instante de la voladura y de sistemas neumáticos que se ajustan al perfil real del túnel en construcción y desplazable en el túnel. El aire confinado con gases y partículas es aspirado hasta la boca del túnel, donde se ubica un sistema de decantación de partículas y de minimización, condensación y tratamiento de gases para evitar su emisión.

Servicio de alertas de voladuras

En ocasiones, la ejecución de obras subterráneas genera inevitablemente contaminación acústica y produce vibraciones, debido principalmente a las voladuras, las perforaciones y al ruido provocado por las cubas de hormigón y los compresores. En el caso de que las obras transcurran en zonas colindantes a núcleos habitados, OSSA trata de poner en marcha medidas para mitigar en la medida de lo posible este impacto negativo. Este es el caso de la planta de tratamiento de agua de Bekkelaget, situada en el área metropolitana de Oslo (Noruega). Para minimizar las molestias ocasionadas por las voladuras, OSSA ha puesto a disposición de todos los vecinos una plataforma móvil gratuita que envía avisos previamente a que se produzcan las voladuras.



4. Datos correspondientes a Obras Subterráneas S.A. e Hispano Sueca de Ingeniería S.A.



SOBRE ESTA MEMORIA



ALCANCE DE LA MEMORIA

Por quinto año consecutivo, OSSA ha elaborado y publicado su Memoria de Responsabilidad Social Corporativa, dando cuenta del desempeño y sus compromisos en la materia, durante el período comprendido entre el **1 de enero de 2016 y el 31 de diciembre** del mismo año. El alcance de la memoria abarca la actividad de OSSA y sus empresas filiales, en los **9 países** en los que han ejecutado obras en 2016, además de Colombia, donde OSSA cuenta con delegación propia:

- Europa: España, Israel y Noruega.
- Latinoamérica: Brasil, Chile, Colombia, Costa Rica, Guatemala, México y Perú.

ESTÁNDARES DE REFERENCIA

La Memoria ha sido elaborada con base en las directrices de la Guía para la elaboración de memorias de sostenibilidad de **Global Reporting Initiative (GRI)**, en su versión **G4**. Por ello, el reporte del desempeño de OSSA en 2016 ha requerido de la aplicación de los siguientes principios:

- Principios para determinar el contenido de la memoria: participación de los grupos de interés, contexto de sostenibilidad, materialidad y exhaustividad.
- Principios para determinar la calidad de la memoria: equilibrio, comparabilidad, precisión, periodicidad, claridad y fiabilidad.

En la tabla de indicadores GRI que se puede encontrar en el Anexo I, se expone la relación de indicadores G4 cubiertos por la Memoria y su referencia en el texto de ésta. En caso de omisión de alguno de los indicadores, se añade una nota explicativa.

En 2016, OSSA ha elaborado la Memoria de acuerdo a la opción de conformidad **“esencial”** de G4, lo que implica reportar al menos un indicador de cada uno de los aspectos considerados materiales.

ANÁLISIS DE MATERIALIDAD

Con el fin de aplicar el principio de materialidad y representar así los asuntos de mayor relevancia para la compañía y sus grupos de interés, en la elaboración de la Memoria se han considerado los resultados del último **análisis de materialidad** realizado por la Compañía (2016).

Mediante un análisis de diversas fuentes de información, algunas de ellas específicas para el sector de la construcción y la obra civil, se identificaron una serie de asuntos para valorar su relevancia. Dicha valoración se llevó a cabo desde dos perspectivas, una interna (relevancia para la compañía, según su impacto en los objetivos de negocio, su capacidad de generar riesgos y oportunidades y el impacto en su marca y reputación) y otra externa (relevancia para los grupos de interés, a partir de diversas entrevistas realizadas a las áreas). Como resultado de esta valoración, se identificaron los aspectos que presentan una relevancia crítica y alta para OSSA y sus grupos de interés

RELEVANCIA	ASPECTOS RELEVANTES PARA OSSA Y SUS GRUPOS DE INTERÉS	ASPECTOS G4 RELACIONADOS
Crítica	Gestión del riesgo	Gobierno
	Seguridad y salud laboral	Salud y Seguridad en el trabajo
	Desempeño económico	Desempeño económico
Alta	Ética y cumplimiento	Ética e integridad
	Gobierno Corporativo	Gobierno
	Gestión de los clientes	Comunidades locales / indicadores propios
	Tecnología e I+D+i	Indicadores propios

DATOS DE CONTACTO

Para cualquier consulta relativa al contenido de la presente memoria, puede escribir a info@ossaint.com, a la atención del Responsable de Calidad, Medio Ambiente, I+D+i y RSC.



ANEXO I TABLA DE INDICADORES GRI

CONTENIDOS GENERALES

INDICADOR		REFERENCIA
G4-1	Declaración del responsable principal de las decisiones de la organización	Página 7.
G4-3	Nombre de la organización	Obras Subterráneas S.A. (OSSA).
G4-4	Marcas, productos y servicios más importantes	Página 10 y 11.
G4-5	Lugar donde se encuentra la sede central de la organización	Av. Isla Graciosa, 1, 2ª planta 28703 San Sebastián de los Reyes, Madrid.
G4-6	Países en los que opera la organización	Páginas 12-15.
G4-7	Naturaleza del régimen de propiedad y su forma jurídica	Página 22 y 23.
G4-8	Mercados servidos	Páginas 12-15.
G4-9	Tamaño de la organización	Página 13.
G4-10	Principales características de la plantilla	Página 49 y 50.
G4-11	Porcentaje de empleados cubiertos por convenios colectivos	100%.
G4-12	Descripción de la cadena de suministro de la organización	Páginas 48-49.
G4-13	Cambios significativos durante el periodo de reporte	En 2016, no se han producido cambios significativos en la organización.
G4-14	Cobertura del principio de precaución	Páginas 53 y 54.
G4-15	Cartas, principios u otras iniciativas externas de carácter económico, ambiental y social que la organización suscribe o ha adoptado	Páginas 21 y 53.
G4-16	Asociaciones y organizaciones de promoción nacional o internacional a las que la organización pertenece	Página 43.
G4-17	Lista de las entidades que figuran en los estados financieros consolidados de la organización	Página 58.
G4-18	Proceso de elaboración de la memoria	Página 58.
G4-19	Lista de los aspectos materiales identificados durante el proceso de definición del contenido de la memoria	Página 58.
G4-20	Cobertura de cada aspecto material dentro de la organización	Los aspectos sobre los que se reporta hacen referencia a las actividades desarrolladas por la entidad y a los posibles impactos directos derivados de ella.
G4-21	Límite de cada aspecto material fuera de la organización	Ver G4-20.
G4-22	Consecuencias de las reexpresiones de la información de memorias anteriores y sus causas	No se han producido reexpresiones de la información.
G4-23	Cambios significativos en el alcance y la cobertura de cada aspecto con respecto a memorias anteriores	No ha habido cambios significativos en el alcance o cobertura de la memoria.
G4-24	Lista de los grupos de interés vinculados a la organización	Página 45.
G4-25	Criterios en los que se basa la elección de los grupos de interés con los que se trabaja.	Página 45.
G4-26	Participación de los grupos de interés	Páginas 19 y 45-55.
G4-27	Cuestiones y problemas clave surgidas a raíz de la participación de los grupos de interés y evaluación hecha por la organización	Páginas 19 y 45-55.
G4-28	Periodo objeto de la memoria	Página 58.
G4-29	Fecha de la última memoria	2015.

INDICADOR		REFERENCIA
G4-30	Ciclo de presentación de memorias	Anual.
G4-31	Punto de contacto para solventar las dudas que puedan surgir sobre el contenido de la memoria	Página 59.
G4-32	Opción de conformidad elegida por la organización	Página 58.
G4-33	Verificación externa de la memoria	La memoria no ha sido verificada por un tercero.
G4-34	Estructura de gobierno de la organización	Páginas 22-23.
G4-56	Valores, principios, estándares y normas de la organización	Páginas 16-21.

CONTENIDOS ESPECÍFICOS

INDICADORES ECONÓMICOS

INDICADOR		REFERENCIA
G4-EC1	Valor económico directo generado y distribuido	Página 31.
G4-EC4	Ayudas económicas otorgadas por entes del gobierno	En 2016, no se han recibido ayudas significativas de gobiernos.

INDICADORES DE MEDIO AMBIENTE

INDICADOR		REFERENCIA
G4-EN29	Valor monetario de las multas significativas y número de sanciones no monetarias por incumplimiento de la legislación y la normativa ambiental	En 2016, OSSA no ha recibido multas significativas ni sanciones por incumplimiento de la normativa ambiental.

INDICADORES DE DESEMPEÑO SOCIAL

Prácticas laborales y trabajo digno

INDICADOR		REFERENCIA
G4-LA4	Plazos mínimos de preaviso de cambios operativos y posible inclusión de estos en los convenios colectivos	El período mínimo de preaviso está indicado en los convenios colectivos.
G4-LA5	Porcentaje de trabajadores que está representado en Comités Formales de Salud y Seguridad conjuntos para Dirección y empleados, establecidos para ayudar a controlar y asesorar sobre programas de salud y seguridad en el trabajo	En el Comité de Dirección de OSSA, el primer punto a tratar es siempre la Seguridad y Salud. Además se mantienen reuniones semestrales con los representantes de los trabajadores.
G4-LA8	Asuntos de salud y seguridad cubiertos en acuerdos formales con los sindicatos	Tanto en la Central de OSSA a través de los representantes de los trabajadores, y en diversos países como Chile y Brasil, existen acuerdos específicos con sindicatos para la Seguridad y la Salud.
G4-LA9	Promedio de horas de capacitación anuales por empleado, desglosado por sexo y por categoría laboral	Página 51.
G4-LA10	Tipo y el alcance de los programas de gestión de habilidades y de formación continua que fomentan la empleabilidad de los trabajadores y les ayudan a gestionar el final de sus carreras profesionales	Página 51.

INDICADOR		REFERENCIA
G4-LA11	Porcentaje de empleados que reciben evaluaciones regulares del desempeño y de desarrollo profesional, desglosado por sexo y por categoría profesional	100%.
G4-LA12	Composición de los órganos de gobierno y desglose de la plantilla por categoría profesional y sexo, edad, pertenencia a minorías y otros indicadores de diversidad	Páginas 22 y 51.
G4-LA13	Relación entre el salario base de los hombres con respecto al de las mujeres, desglosada por categoría profesional y por ubicaciones significativas de actividad	En línea con la OIT, la remuneración para hombres y mujeres es igual para el mismo trabajo realizado.

DERECHOS HUMANOS

INDICADOR		REFERENCIA
G4-HR3	Número de casos de discriminación y medidas correctivas adoptadas	En 2016, no se han registrado casos de discriminación en materia de derechos humanos.
G4-HR4	Identificación de centros y proveedores significativos en los que la libertad de asociación y el derecho de acogerse a convenios colectivos pueden infringirse o estar amenazados, y medidas adoptadas para defender estos derechos	En 2016, no se han identificado centros ni proveedores significativos en los que la libertad de asociación y el derecho de acogerse a convenios colectivos puedan infringirse o estar amenazados.
G4-HR12	Número de reclamaciones sobre derechos humanos que se han presentado, abordado y resuelto mediante mecanismos formales de reclamación	En 2016, no se han registrado reclamaciones sobre derechos humanos.

SOCIEDAD

INDICADOR		REFERENCIA
G4-SO1	Porcentaje de centros donde se han implantado programas de desarrollo, evaluaciones de impactos y participación de la comunidad local	Página 53.
G4-SO2	Centros de operaciones con efectos negativos significativos, posibles o reales, sobre las comunidades locales, sus impactos y ubicación	Páginas 53-55.
G4-SO3	Número y porcentaje de centros en los que se han evaluado los riesgos relacionados con la corrupción y riesgos significativos detectados	Se han analizado el 100% de las unidades de negocio y no se han identificado riesgos significativos.
G4-SO5	Casos confirmados de corrupción y medidas adoptadas	En 2016, no se han identificado casos de corrupción.
G4-SO6	Valor de las contribuciones políticas económicas o en especie, por país y destinatario	En 2016, no se han realizado contribuciones políticas.
G4-SO7	Número de demandas por competencia desleal, prácticas monopolísticas o contra la libre competencia y resultado de las mismas	En 2016, no se han registrado demandas por competencia desleal, prácticas monopolísticas o contra la libre competencia.
G4-SO8	Valor monetario de las multas significativas y número de sanciones no monetarias por incumplimiento de la legislación y la normativa	En 2016, OSSA no ha recibido sanciones ni multas significativas derivadas del incumplimiento de la legislación y normativa.
G4-SO11	Número total de reclamaciones sobre impactos sociales que se han presentado, abordado y resuelto mediante mecanismos formales de reclamación	En 2016, no se han registrado reclamaciones sobre impactos sociales.

RESPONSABILIDAD SOBRE PRODUCTO

INDICADOR		REFERENCIA
G4-PR2	Número de incidentes derivados del incumplimiento de la normativa o de los códigos voluntarios relativos a los impactos de los productos y servicios en la salud y la seguridad durante su ciclo de vida, desglosados en función del tipo de resultado de dichos incidentes	En 2016, OSSA no ha identificado incidentes derivados del incumplimiento en esta materia.
G4-PR4	Número de incumplimientos de la regulación y de los códigos voluntarios relativos a la información y al etiquetado de los productos y servicios, desglosados en función del tipo de resultado	En 2016, OSSA no ha identificado incumplimientos en esta materia.
G4-PR7	Número de casos de incumplimiento de la normativa o los códigos voluntarios relativos a las comunicaciones de mercadotecnia	En 2016, no se han registrado casos de incumplimiento de la normativa o los códigos voluntarios relativos a las comunicaciones de mercadotecnia.
G4-PR8	Número de reclamaciones fundamentadas sobre la violación de la privacidad y la fuga de datos de los clientes	En 2016, no se han registrado reclamaciones fundamentadas sobre la violación de la privacidad y la fuga de datos de los clientes.
G4-PR9	Valor monetario de las multas significativas por incumplir la normativa o la legislación relativas al suministro y el uso de productos y servicios.	En 2016, OSSA no ha recibido sanciones ni multas significativas derivadas del incumplimiento de la normativa o la legislación relativas al suministro y el uso de productos y servicios.



The background of the page is a semi-transparent green overlay on a photograph of an industrial manufacturing environment. In the foreground, a large, light-colored robotic arm is positioned over a workbench. The background shows various industrial structures and equipment. A large, stylized, semi-transparent green watermark with the letters 'AR' is centered on the page, partially overlapping the text and the background image.

ANEXO II PRINCIPIOS DEL PACTO MUNDIAL

PRINCIPIO			REFERENCIA
DERECHOS HUMANOS	1	Las empresas deben apoyar y respetar la protección de los derechos humanos fundamentales, reconocidos internacionalmente, dentro de su ámbito de influencia	Páginas 19-21 y 49.
	2	Las empresas deben asegurarse de que sus empresas no son cómplices en la vulneración de los Derechos Humanos	Páginas 19-21 y 49.
PRÁCTICAS LABORALES	3	Las empresas deben apoyar la libertad de afiliación y el reconocimiento efectivo del derecho a la negociación colectiva	Páginas 21 y 49.
	4	Las empresas deben apoyar la eliminación de toda forma de trabajo forzoso o realizado bajo coacción	Página 21.
	5	Las empresas deben apoyar la erradicación del trabajo infantil	Página 21.
	6	Las empresas deben apoyar la abolición de las prácticas de discriminación en el empleo y la ocupación	Páginas 19-21 y 49.
MEDIO AMBIENTE	7	Las empresas deberán mantener un enfoque preventivo que favorezca el medio ambiente	Páginas 54-55.
	8	Las empresas deben fomentar las iniciativas que promuevan una mayor responsabilidad ambiental	Páginas 54-55.
	9	Las empresas deben favorecer el desarrollo y la difusión de las tecnologías respetuosas con el medioambiente	Página 55.
LUCHA CONTRA LA CORRUPCIÓN	10	Las empresas deben trabajar contra la corrupción en todas sus formas, incluidas extorsión y soborno	Páginas 19-21.



OSSA, Obras Subterráneas, S.A.
Calle Isla Graciosa, 1
28703 San Sebastián de los Reyes,
Madrid, España.
T. +34 91 782 34 00
F. +34 91 562 42 98
info@ossaint.com
ossaint.com