

# RAPPORT RSE

CONSORTIUM STADE DE FRANCE 2015-2016



**territoire** IMPACT POSITIF  
ENGAGEMENT **déchets**  
**insertion** PARTENARIAT  
CONTINUITÉ **handicap**

# SOMMAIRE

## La démarche développement durable p4

Chronologie p5

La démarche pour des achats responsables p6

Mobilité, bien-être au travail et implication des collaborateurs p10



## L'entreprise et son territoire p12

Pour un impact sociétal positif p12

Les relations avec les riverains p16

## Diversité, handicap et insertion par le sport p18

Sensibilisation interne à la diversité et au handicap p18

Des événements avec Premiers de Cordée p19

L'accessibilité pour les publics en situation de handicap toujours au rendez-vous p20

Le dispositif pour les mal et non voyants p21

## Des démarches pour l'environnement p22

La prise en compte de l'environnement dans les contrats avec nos prestataires p22

Energies p23

Le traitement et la gestion des déchets p24

La redistribution des invendus alimentaires p25

Tableau des indicateurs p26



## EDITO

En cette année de candidature pour l'organisation des JO 2024, projet résolument tourné vers la durabilité, nous sommes heureux de vous présenter notre troisième rapport RSE. Il montre que nous nous inscrivons complètement dans la dynamique développement durable de cette candidature à laquelle nous participons. Par notre engagement, nous adhérons également aux valeurs d'entreprise responsable portées par nos deux actionnaires, VINCI et Bouygues, groupes affirmant chaque année davantage leur stratégie d'innovation durable.

En 2015 et 2016, les actions développement durable du Consortium Stade de France se placent dans la continuité et la fidélité à ses engagements pris en 2008. Continuité dans le plan d'action sur les déchets, continuité dans la prise en compte de la diversité et plus particulièrement du handicap, continuité dans les soutiens associatifs, continuité dans la politique d'achats responsables, continuité dans les relations avec les riverains et enfin, continuité dans son implication envers son territoire.

Le Consortium est conscient du rôle important qu'il peut jouer d'un point de vue sociétal et de l'empreinte positive qu'il peut avoir localement. Son activité s'inscrit dans un territoire avec lequel il a de véritables liens, une proximité sincère. La constance de nos actions vient d'être récompensée lors de

la 15ème édition de l'opération Mosaïque de Talents portée par Plaine Commune : le Consortium y a reçu un prix spécial soulignant son ancrage territorial et son engagement durable depuis des années, ainsi que sa collaboration chaque année avec des établissements scolaires du territoire.

Cet engagement durable est également pragmatique. Nous privilégions ainsi les actions qui ont un impact direct et concret. Et c'est avec l'ensemble des collaborateurs que nous pouvons construire et avancer. Nous tenons ici à les féliciter pour leur engagement citoyen, leur participation active, base incontournable d'une entreprise responsable.

Vous lirez dans ce rapport de nombreuses interviews qui donnent un visage humain à nos actions. Nous avons voulu, en particulier, mettre un coup de projecteur sur trois compagnonnages : celui avec notre prestataire historique de sécurité S3G, celui avec l'association Proximité et enfin, celui plus récent avec le lycée Jacques Brel de La Courneuve. Nous tenons à les remercier pour leur contribution.

Parmi les autres témoignages, zooms et chiffres clés qui jalonnent ce rapport, vous trouverez de nombreux acteurs qui nous accompagnent et apportent leur concours à une société engagée. Nous vous en souhaitons une très bonne lecture et espérons que vous prendrez autant de plaisir à découvrir ou suivre nos histoires que nous en prenons à les créer.



**Alexandra Boutelier**  
Directeur Général Délégué



**Henry de La Monneraye**  
Directeur Général Délégué

# LA DÉMARCHE DÉVELOPPEMENT DURABLE

Le Consortium Stade de France a formalisé sa feuille de route développement durable en 2009 et la met progressivement en place via des plans d'action successifs qui s'articulent autour de 3 axes :

## UNE ENTREPRISE COMPÉTITIVE ET DURABLE

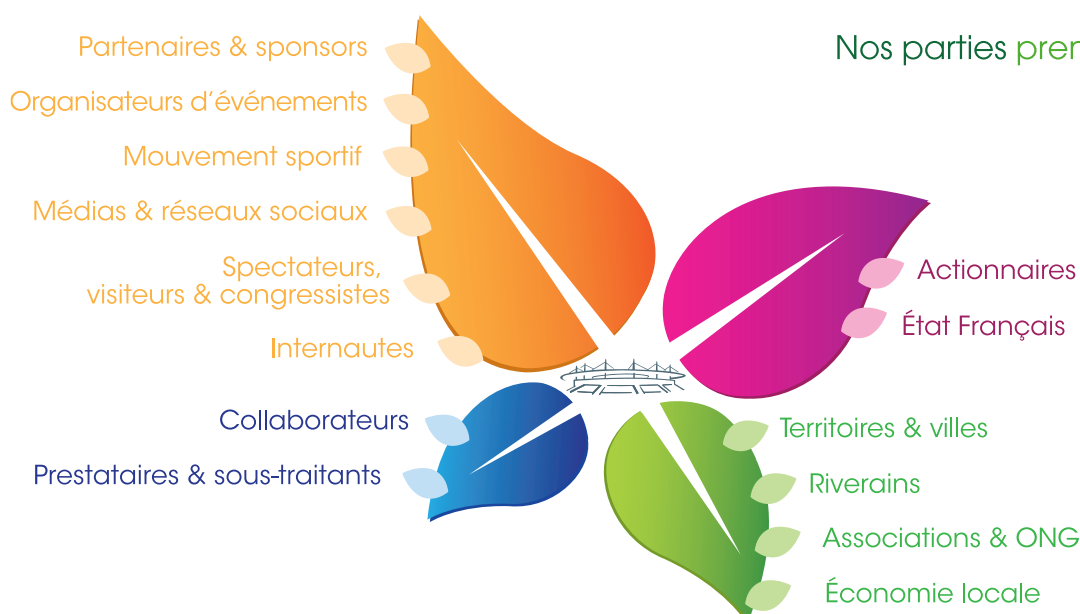
- Employabilité, égalité des chances (politique diversité) et bien-être des **collaborateurs**
- Engagement en faveur du **handicap** (soutiens associatifs, sensibilisation et accompagnement des salariés)
- **Sensibilisation** et formations internes sur le développement durable
- Politique **d'achats** responsables et travail avec le secteur protégé

## UN STADE OUVERT ET ENGAGÉ

- **Accessibilité** du bâtiment, accueil dédié des publics en situation de handicap
- Participation au développement économique et social du **territoire**, soutien à des associations locales en faveur de **l'insertion**
- Dialogue avec les associations de **riverains**, Fête des Riverains annuelle, conférences
- Réduction de **l'impact environnemental** du Stade : amélioration de la performance énergétique, réduction de la consommation d'eau, maîtrise de l'impact des travaux

## DES ÉVÉNEMENTS CO-RESPONSABLES

- Travail avec les **prestataires** et les clients pour des événements moins impactants
- Gestion des **déchets** : système de gobelets consignés, tri et valorisation des déchets, recyclage et ré-emploi des déchets exceptionnels
- Mesure de la satisfaction des **clients** du Stade via des questionnaires post événements, tenue annuelle du Comité Consultatif des Utilisateurs du Stade de France



Le Consortium Stade de France est également membre actif du Global Compact des Nations Unies depuis 2012.

Dans le cadre de l'article L225 du Grenelle II, il reporte chaque année des **indicateurs environnementaux et sociaux** à VINCI.



## CHRONOLOGIE

### 2015

- Nouvel **audit énergétique**
- 3<sup>ème</sup> Communication On Progress (COP) pour le Global Compact
- 3<sup>ème</sup> conférence co-organisée avec les riverains
- 2<sup>ème</sup> « Journée Évasion » au Stade pour les enfants des hôpitaux
- Accueil du Sustainable Innovation Forum (COP 21)

### 2013

- 1<sup>ère</sup> Communication On Progress (COP) pour le Global Compact
  - 1<sup>er</sup> **rapport RSE**
- Début des enquêtes satisfaction systématique en ligne
  - Inauguration de la billetterie en ligne pour les personnes en situation de handicap
- Formation initiale « Sensibilisation à la diversité »
  - Cession à ArtStock de 4 000 m<sup>2</sup> de décors
- 2<sup>ème</sup> conférence co-organisée avec les riverains

### 2011

- 2<sup>ème</sup> charte Entreprise-Territoire avec Plaine Commune
  - Audit **diversité**
- Début des partenariats avec Proximité et Premiers de Cordée
  - Mise en place du système de surveillance et mesures acoustiques

### 2009

- Séminaire avec tous les collaborateurs sur le thème du développement durable
  - Plan de **formation** développement durable
    - Démarrage du tri des déchets
- Mise en place du recyclage des bâches géantes
  - Première fête annuelle des **riverains**
- Partenariat avec Hanploi et accueil des Trophées Handfriends (4 ans)

### 2007

- Création d'un **poste dédié** au développement durable

### 2016

- 4<sup>ème</sup> Communication On Progress (COP) pour le Global Compact
- 3<sup>ème</sup> « **Journée Évasion** » au stade pour les enfants des hôpitaux

### 2014

- 3<sup>ème</sup> **Charte Entreprise-Territoire** avec Plaine Commune
- 2<sup>ème</sup> Communication On Progress (COP) pour le Global Compact
- Équipement de **poubelles de tri** pour les spectateurs
- Campagne interne sur la Reconnaissance de la Qualité de Travailleur Handicapé (RQTH)
- 1<sup>ère</sup> « Journée Évasion » au Stade pour les enfants des hôpitaux

### 2012

- Élaboration des **indicateurs** de mesure des engagements de la feuille de route
- Adhésion au **Global Compact** de l'ONU
- 1<sup>er</sup> match proposant une audio-description à des spectateurs malvoyants
- Début du partenariat avec Boxing Beats (3 ans)
- 1<sup>ère</sup> conférence co-organisée avec les riverains

### 2010

- Début du système des gobelets consignés
- Diagnostic **déchets**
- 2<sup>ème</sup> audit énergétique
- Soutien à Damien Seguin, champion paralympique
- Travaux sur l'**accessibilité** du bâtiment et refonte de la signalétique
- Refonte de la sonorisation

### 2008

- Démarrage de la **politique d'achats responsables**
- 1<sup>ers</sup> bilans carbone
- 1<sup>ère</sup> Charte Entreprise-Territoire avec Plaine Commune
- 1<sup>ère</sup> participation à Mosaïque de talents
- Début du partenariat avec Diambars, programme Stade'Sup (9 ans)
- 1<sup>er</sup> audit énergétique
- 1<sup>ères</sup> enquêtes satisfaction clients
- Rédaction de la feuille de route développement durable

## LA DÉMARCHE POUR DES ACHATS RESPONSABLES

Le Consortium sous-traite une large part de son activité. De ce fait, le service achats n'a pas cessé depuis 2008 de réfléchir et d'améliorer la prise en compte de la RSE (Responsabilité Sociétale de l'Entreprise) dans la manière de choisir ses prestataires. **Désormais, lors des appels d'offre, les sociétés candidates doivent répondre à un questionnaire centré sur leurs pratiques en matière de développement durable concrètes et propres à leur métier.**

Ainsi, par exemple, pour les travaux d'imprimerie, les questions portaient essentiellement sur la démarche environnementale, alors que celles pour la sûreté en événement se concentraient sur les bonnes pratiques sociales et sociétales (formation et insertion). Une fois le prestataire choisi, les théma-

tiques abordées sont reprises sous forme de clauses engageantes dans le contrat. Pour les visites, il a été notamment demandé un engagement sur l'accueil des publics en situation de handicap. Des **clauses sur les déchets** continuent également d'être systématisées dans les contrats au fur et à mesure des renouvellements.

L'objectif de la démarche actuelle est également d'impliquer davantage les collaborateurs commanditaires qui travaillent toute l'année avec ces prestataires. L'élaboration des questionnaires déclenche aussi parfois des initiatives pour améliorer les pratiques internes de l'entreprise. Par exemple, la **Direction des Services d'Information** a entrepris une auto-évaluation à partir du questionnaire élaboré lors de l'appel d'offres pour le transfert du logiciel de messagerie. Cela a débouché sur **un plan d'action et une sensibilisation** des collaborateurs sur les bons usages en termes de bureautique et de navigation internet.

### L'achat socio-responsable :

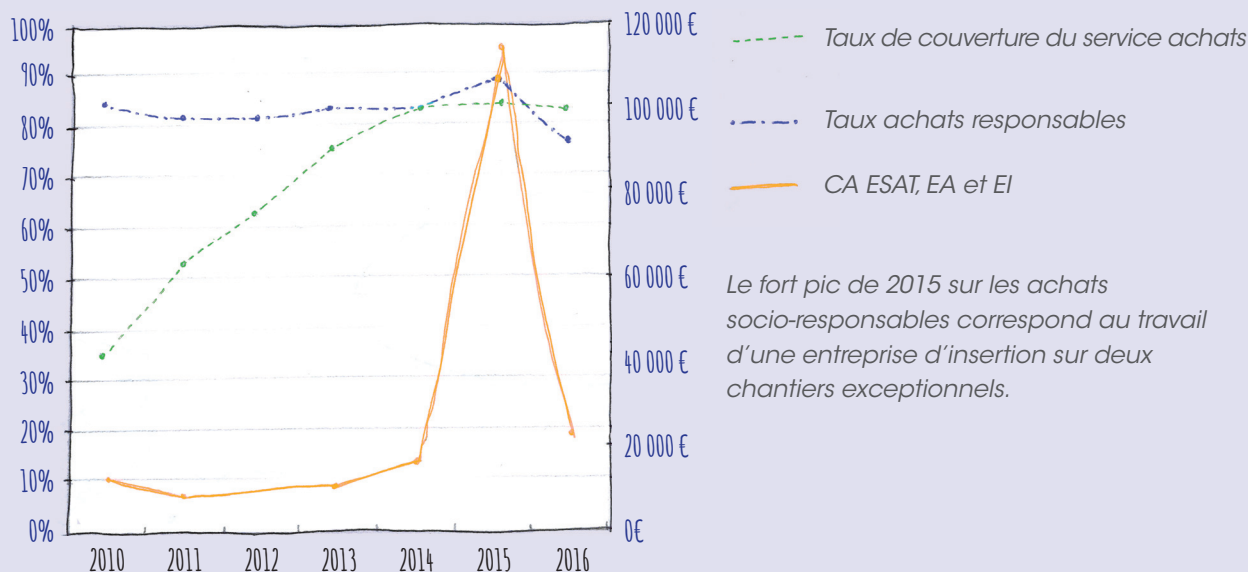
Le Consortium travaille également avec des **prestataires du secteur protégé**. En 2015 et 2016, le Stade de France a travaillé avec :

- **EIREL (entreprise d'insertion)** pour un lot du chantier de rénovation de la zone joueurs et un lot du chantier de rénovation des sanitaires en 2015
- **Fastroad (entreprise adaptée)** pour la navette menant quotidiennement les collaborateurs aux transports en commun
- **Ecocup (entreprise d'insertion)** pour le lavage des gobelets réutilisables ayant aussi recours aux services d'un ESAT (Etablissement et Service d'Aide par le Travail)
- **APF (entreprise adaptée)** pour la saisie des fiches pronostics remplies par les clients loges





## Les achats durables au Consortium Stade de France



## Témoignages



### Témoignage de Michel Sid, commercial chez Print and Display France

« En 2008, nous avons répondu à l'appel d'offres du Consortium pour être référencés en tant qu'imprimeur grand format\*. Nous étions très confiants car nous travaillions déjà avec le CSDF ponctuellement depuis quelque temps et cela se passait bien. Malheureusement, nous n'avons pas été retenus ! Tout d'abord, on nous a fait remarquer que notre plaquette de couleur noire, bien que très belle, donnait une impression plutôt négative par rapport à l'environnement. Ensuite, à l'examen de l'offre, **il s'est avéré que nous étions parmi les moins bons en ce qui concerne la prise en compte du développement durable.**

A l'époque, je n'avais aucune idée de ce qu'était la QSE\*\*. Je me suis senti très frustré car, en tant que commercial, je ne pouvais pas faire grand-chose. Je suis donc allé voir ma direction (Thierry Deparros) qui a tout de suite compris qu'il fallait réagir et **a lancé immédiatement une démarche** qui a commencé par l'hygiène, la sécurité, l'accès aux personnes en situation de handicap et la bonne gestion des déchets dans notre atelier de Vitry-sur-Seine.

Ensuite, nous avons structuré la démarche en nous faisant labellisés Imprim'vert et FSC/PEFC. En parallèle, nous sommes entrés dans une **dynamique d'amélioration continue** et avons obtenu notre première certification ISO 14001 en 2012. Cette certification est depuis progressivement étendue à toutes nos usines. Nous avons été l'un des premiers imprimeurs grand format à l'obtenir. Tout le personnel a été sensibilisé au développement durable et formé à l'amélioration continue.

**Cet échec de 2008 a été une opportunité pour nous améliorer tous** et nous avons finalement été référencés par le Stade en 2016 ! »



**Stéphane Menveux**, Responsable de Projet Achats au CSDF, confirme :

« En effet, nous n'avions pas référencé PND en 2008 notamment à cause d'un dossier environnemental jugé encore peu mature par rapport à notre niveau d'exigence. A l'époque, nous en avons largement debriefé avec eux. En 2016, nous avons constaté **un engagement concret et réussi** et des modes de preuves convaincants, cela a contribué au référencement de PND au Stade de France pour les impressions grand format.

Comme sur l'ensemble des marchés, nous sommes attachés à porter ce thème lors de nos référencements, **tout en accompagnant, à notre niveau, nos fournisseurs dans leur démarche.** »

\* Affiches promotionnelles \*\* Qualité Sécurité Environnement



## Interview • Abdelkrim Hamdoune, directeur administratif de S3G et GEST'N SPORT, sociétés de sécurité

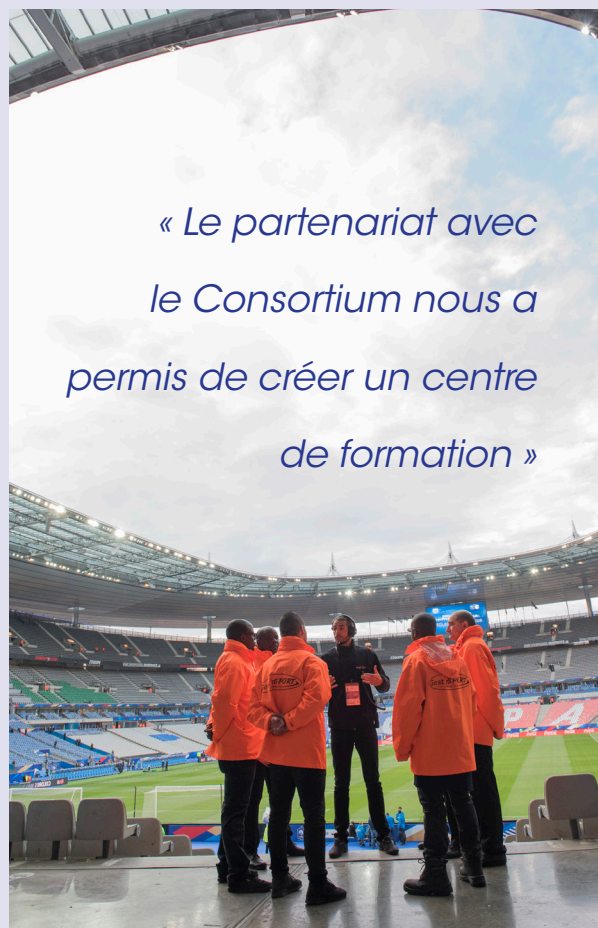
S3G est une société de gardiennage qui a été créée au moment du chantier du Stade de France en 1992. Gest'n SPORT, portée par les mêmes actionnaires, intervient quant à elle dans le domaine de l'événementiel. Les deux entreprises comptent en tout 180 CDI, dont 40 collaborateurs permanents sur le site du Stade de France.

### Comment intervenez-vous sur les grands événements au Stade de France ?

Notre société est en charge de plusieurs missions sur les événements, entre autres l'accueil en tribune (ce sont les stadiers) et dans les espaces VIP, et la sécurisation de la pelouse. Nous avons aussi des équipes d'intervention. En tout, nous pouvons avoir jusqu'à 500 personnes employées sur un match ou un concert. Ce sont des vacataires : nous ne voulons pas prendre d'intérimaires pour ce renfort en événementiel. Les vacataires qui viennent travailler avec nous sont ainsi tout à fait **fidélisés** : certains sont là depuis 1998 ! À l'origine, la plupart d'entre eux étaient des demandeurs d'emploi résidant à proximité du Stade, ils nous avaient été adressés par Pôle Emploi.

### Vous avez toujours veillé à recruter et à vous engager localement.

En effet, dès la création de S3G, il y a eu un **engagement sur le recrutement local** avec Pôle Emploi, sur les communes proches : Saint-Denis, bien sûr, mais aussi Epinay, Villetaneuse, Noisy-le-Sec, Aubervilliers, Pierrefitte et Stains. Par ailleurs, nous travaillons avec des associations de mères de famille de la cité des Francs-Moisins pour l'entretien des tenues des stadiers.



« Le partenariat avec le Consortium nous a permis de créer un centre de formation »



Ce sont des femmes qui ont décidé de monter une association de services à la personne et à l'entreprise. En parallèle, et avec l'appui du Stade, nous organisons des visites pour les collèges environnants. Certains jeunes habitant à moins d'un kilomètre du Stade n'étaient jamais entrés dedans ! **L'idée est que ces personnes puissent s'approprier le Stade.** Nous aidons également un club de boxe de Saint-Denis sous forme d'un soutien financier pour organiser leur gala annuel.



### Votre entreprise réalise également un grand travail d'insertion.

Oui, 10 % à 15 % de nos effectifs vacataires sont des **contrats d'insertion**. Un de nos jeunes, par exemple, nous a été proposé par le Préfet délégué à l'égalité des chances (région Ile-de-France). Nous le remettons sur le chemin de l'emploi, dans le cadre du « Pacte de la deuxième chance », en collaboration avec Pôle Emploi. Pour gérer ces contrats d'insertion, nous signons des **conventions d'insertion tripartites avec les communes et des centres de formation**. La commune sélectionne les jeunes qui souhaitent suivre une formation sécurité, un centre de formation met en place les sessions et nous-mêmes nous nous engageons à recruter et placer les personnes en situation d'emploi, à la condition qu'elles aient acquis les compétences nécessaires.

### Vous avez par ailleurs de nombreux partenariats.

En effet. Avec la Mission locale pour l'emploi et l'insertion professionnelle de Colombes, celle de Paris et, depuis 2016, nous sommes signataires de la Charte Entreprise-Territoire de Plaine Commune. A travers ces différents partenariats, nous accompagnons les jeunes et les moins jeunes selon différents types de **parrainages**. Par exemple, nous pouvons les aider à rédiger leur CV et à préparer des entretiens d'embauche. Il ne s'agit pas nécessairement de personnes souhaitant s'orienter vers les métiers de la sécurité. Il y a une vraie durabilité dans toutes nos actions car tout cela nous l'avons initié en 1997.

### Quelle est votre relation avec le Consortium Stade de France ?

Nous sommes d'abord un prestataire du Consortium, et à ce titre nous sommes remis en appel d'offres régulièrement. A chaque fois, nous répondons au questionnaire d'achats responsables.

En parallèle, nous avons, dès le début, créé un véritable **partenariat réciproque**. Il nous permet de mener des actions diverses telles que l'accueil de jeunes en recherche de stage. Plus récemment, un nouvel accord nous a permis de créer un centre de formation, hébergé au sixième étage du bâtiment. Le Consortium nous est d'une très grande aide, car il nous permet de disposer d'une salle et d'effectuer des visites techniques sur le site du Stade. Cette aide est **un véritable plus en termes d'image** pour notre centre de formation. D'autre part, nous sommes plus compétitifs en termes de coûts et pouvons ainsi mettre en place des facilités de paiement pour les futurs stagiaires. En 2016, on a compté, entre autres, 17 candidats financés par Pôle Emploi et 14 candidats formés à titre gracieux.

« On voit bien que c'est dans les gènes du CSDF que de développer cette approche partenariale. Ce n'est pas seulement une obligation pour eux. L'une des réussites de ce travail avec le CSDF autour de l'insertion locale se mesure à un critère simple : il n'y a jamais de tags sur le bâtiment. Cela montre que l'appropriation du Stade par le voisinage a fonctionné. »

*Abdelkrim Hamdoune*



# MOBILITÉ, BIEN-ÊTRE AU TRAVAIL ET IMPLICATION DES COLLABORATEURS

L'accompagnement personnalisé des collaborateurs afin de favoriser leur **employabilité** (formation, mobilité interne, validation d'acquis, bilan professionnel...) est un engagement fort de la Direction des Ressources Humaines du Consortium. Ainsi, les collaborateurs le souhaitant sont reçus par la DRH afin d'aborder leur **projet de développement professionnel**, et être conseillés individuellement, en complément de leur entretien professionnel organisé lui-même chaque année.

Par ailleurs, en 2015 et 2016, malgré la baisse importante des contributions obligatoires (plan de formation d'entreprise) à la suite de la réforme de la formation professionnelle, **le Consortium a volontairement maintenu** un investissement équivalent aux deux années précédentes. En termes de mobilité, la possibilité est également offerte aux collaborateurs de s'ouvrir à la mobilité interne au Consortium ou auprès de ses groupes actionnaires, en fonction de leur projet professionnel et des opportunités de recrutement. **Un suivi spécifique** est également mis à disposition afin d'accompagner **les personnes en CDD**.

Le Consortium a aussi facilité des suspensions de contrat afin de permettre à des collaborateurs de **vivre des expériences sur des événements exceptionnels hors du Stade de France** (sur l'Euro 2016, notamment.)

L'entreprise prend également des mesures concrètes pour favoriser leur bien-être et garantir un **équilibre entre vie professionnelle et vie personnelle**. De plus, les années 2015 et 2016 furent ponctuées de nombreux rendez-vous conviviaux :

- **les deux rendez-vous traditionnels de la galette des rois** en janvier et **du barbecue** au bord de la pelouse en été,
- **des initiations au tir sur le site du GIGN** en 2015 et une **démonstration de self défense** en 2016 par des instructeurs du GIGN et Pascal Gentil, ancien médaillé de bronze de taekwondo en 2016, à l'initiative de la direction sécurité-sûreté du CSDF,
- **des rencontres avec deux parains de l'association Premiers de Cordée** : Nathalie Péchalat en 2015 et Stéphane Houdet (médaillé d'or en tennis aux Jeux Paralympiques de Rio) en 2016,

• **plusieurs « rendez-vous thématiques »** : présentations du Pentathlon moderne par Valentin Prades, athlète ayant participé aux JO de Rio, décryptages : « Qu'est-ce qu'un stade connecté ? », « Qu'est-ce que la COP 21 ? » ainsi qu'un « retour d'expérience Euro 2016 au Parc des Princes » et une sensibilisation aux gestes de premiers secours par la Croix Rouge,

• à l'occasion de l'Euro 2016, **concours de pronostics internes** sur les matchs de l'Equipe de France et **tournoi de babyfoot**.

Le bien-être des collaborateurs et leur fierté d'appartenance à l'entreprise se reflètent par ailleurs dans **le fort taux d'engagement des collaborateurs dans des actions bénévoles dans le cadre des partenariats du CSDF** avec les associations Proximité (parrainage individuel de jeunes en difficultés) et Premiers de Cordée (bénévolat pour faire pratiquer du sport à des enfants hospitalisés à l'hôpital Robert Debré à Paris). On note également une **grande participation** des salariés, tant individuellement qu'en équipe, aux **activités sportives** proposées par le CE et l'Association Sportive des Collaborateurs du Consortium. Le 10 septembre 2015, 23 collaborateurs ont formé l'équipe CSDF lors de la course B2Run (le running des entreprises).



## La sensibilisation des collaborateurs au développement durable

Le Consortium poursuit la sensibilisation des salariés au développement durable initiée en 2009, notamment via la communication interne : articles dans la newsletter à destination des salariés et actualités développement durable sur les écrans internes du plateau et dans l'espace DD (actualités et informations sur le développement durable, coin récup').



Février 2015 : **atelier participatif** sur le rapport RSE 2015

Juin 2015 : à l'occasion de la Semaine Européenne du Développement Durable, organisation d'un **concours photos** sur le thème : « Le DD, le Stade et vous ». 13 projets portés par 25 collaborateurs ont concouru. Les deux photos gagnantes portaient sur le recyclage et le handicap.



Décembre 2015 : **présentation de la COP 21** par l'association « La Paume de terre » et **réalisation d'une œuvre collective** en lien avec le réchauffement climatique (approche ludique à travers une « nappe-monde »). Plus de 70 collaborateurs sont venus apporter leur bout de paysage pour réaliser un grand collage.



Décembre 2015 : **formation** à destination d'une vingtaine de collaborateurs de différents services présentant **le cadre réglementaire de la gestion des déchets** ainsi que les enjeux concrets de cette problématique complexe au Stade de France.

Juin 2016 : à l'occasion de la Semaine Européenne du Développement Durable, présentation du « Handicube » sensibilisant au **handicap dans le monde du travail**



Novembre 2016 : à l'occasion de la Semaine Européenne de la Réduction des Déchets, **récupération** de nombreux sacs plastique, bouchons et vieux tee-shirts pour les « Street Mamies » de Saint-Denis ; **jeu concours sur les symboles du tri** et informations sur le recyclage dans le sport.

## Zoom

### Soutien au projet des « Street Mamies » de l'association Déchets d'Art

Les « Street Mamies » est un projet participatif et solidaire à destination des personnes âgées et isolées à l'initiative de l'association Déchets d'Art. Il regroupe deux ateliers, l'un à Sevran et l'autre à Saint-Denis. A partir d'objets de récup (bouchons, sacs plastique, ...), les participantes réalisent des créations destinées à être installées dans l'espace public. Les objectifs sont :

- Développer du lien social au travers de la pratique artistique en favorisant la mixité intergénérationnelle
- Proposer une action de réappropriation poétique de l'espace public
- Sensibiliser au développement durable et au tri des déchets par leur réemploi artistique

À l'occasion de la Semaine Européenne de la Réduction des Déchets de novembre 2016, les collaborateurs du Consortium étaient invités à rapporter bouchons, sacs plastique et vieux tee-shirts afin de soutenir l'atelier de Saint-Denis. Ce fut un grand succès et, grâce à la collecte, de nombreux tressages et autres créations ont pu être réalisés. Au regard de l'adhésion des collaborateurs, l'opération a été maintenue toute l'année.





# L'ENTREPRISE ET SON TERRITOIRE

## POUR UN IMPACT SOCIÉTAL POSITIF

De par son existence et son activité, le Stade de France génère de l'emploi sur le territoire, qu'il soit direct ou indirect. Direct notamment avec les prestataires présents sur site toute l'année et sur les événements : il s'agit des métiers de la maintenance, du nettoyage, de la restauration et de la sécurité-sûreté. Pour ce dernier secteur, par exemple, on note entre **40 et 50% de personnes résidant en Seine-Saint-Denis**. Les emplois indirects sont quant à eux notamment dus au tourisme au sens large : spectateurs, visiteurs, congressistes.

Mais au-delà des chiffres, le Consortium est une entreprise réellement investie sur son territoire, tentant ainsi de participer avec une plus grande proximité au développement économique et social de son environnement. Ainsi, elle s'engage à travers plusieurs programmes.



42%

De juillet 2015 à juin 2016, part des personnels travaillant pour les prestataires d'accueil, de maintenance du site, de nettoyage, de restauration et de sécurité, qui résidait dans le département de Seine-Saint-Denis.



33%

Sur la saison sportive 2015/2016, part des contrats pour l'accueil, la maintenance, le nettoyage, la restauration, la sécurité et la vente et le conseil, passés pour un événement avec des personnes résidant dans le département de Seine-Saint-Denis.

### ► La Charte Entreprise - Territoire de Plaine Commune :



Renouvelée sans interruption depuis 2008, elle engage le Consortium à œuvrer concrètement pour **rapprocher développement économique et développement du territoire, et pour promouvoir l'égalité des chances**.

### ► Le travail avec les lycées professionnels et Mosaïque de Talents :

Chaque année le Consortium propose à un **lycée** de travailler sur un cas concret et de se confronter ainsi à **une mise en situation professionnelle**. Le projet retenu concourt ensuite à l'opération Mosaïque de Talents à laquelle participe une dizaine de lycées et environ 200 étudiants. La remise des trophées en présence de personnalités locales est chaque année un moment fort permettant de valoriser les savoir-faire du territoire. Le Consortium Stade de France figure parmi les deux plus fidèles entreprises marraines de l'opération.

### ► Les rencontres pour l'emploi de Plaine Commune :

Le service des Ressources Humaines du Consortium participe systématiquement à ce **forum de l'emploi** qui est organisé deux fois par an dans une des communes de l'Etablissement Public Territorial.

### ► Versement de la taxe d'apprentissage :

Chaque fois qu'elle le peut, l'entreprise verse une grande partie de sa taxe d'apprentissage à des **établissements de Seine-Saint-Denis**. Ainsi en 2016, 59% de la somme restant à répartir (après impôts et taxes) a été versé à des établissements du 93 (lycée Suger de Saint-Denis et lycée Jacques Brel de La Courneuve).

### ► Le Club des DRH de Plaine Commune Promotion :

L'objet de ce club est de contribuer à l'échange et au partage d'expériences et de **bonnes pratiques** entre entreprises signataires de la Charte Entreprise-Territoire. Le CSDF est un membre très impliqué dans le club.

### ► Le partenariat avec ProXité :

Cette association propose à des **jeunes des quartiers en difficulté** de Seine-Saint-Denis d'être parrainés individuellement par des bénévoles qui font partie de la population active. Chaque parrain / marraine a la charge d'aider un jeune adulte en le guidant dans son projet professionnel. Depuis 2011, 18 collaborateurs engagés ont accompagné 21 jeunes adultes de Proximité.

### ► Programme Stade Sup de Diambars :

L'association Diambars aide des jeunes d'Ile-de-France en difficulté scolaire à travers un partage de savoirs. **Sa philosophie est de faire du sport un facteur d'intégration et d'éducation**. Depuis 2008, le programme « Stade Sup » permet de développer et de concrétiser cette volonté. Tout au long de l'année, le Stade de France, précurseur et site « pilote » de cette approche, met gracieusement à disposition des espaces afin que les élèves puissent réaliser leurs projets et rencontrer des professionnels. Il a notamment accueilli des jeunes de Saint-Denis, Aubervilliers, Epinay et Villetaneuse.





## Interview • Stéphane Desvergues, coordinateur du lycée Jacques Brel de la Courneuve

Stéphane Desvergues témoigne du partenariat entre le lycée et le Consortium Stade de France depuis 2013.

### Pouvez-vous nous décrire le contexte du partenariat ?

Il s'inscrit dans le cadre de la Charte Entreprise-Territoire de Plaine Commune dont le lycée est signataire. Nous sommes ainsi en lien avec plusieurs entreprises dans le but de développer la faible connaissance du monde du travail qu'en ont les étudiants. Nos objectifs sont de **professionnaliser le BTS** et tout ce qui peut apporter une aide extérieure est bon à prendre.

### Comment s'est faite la première rencontre avec le CSDF ?

Il y a 6 ans, nous avons créé au lycée la semaine de la communication. **C'est un défi qu'on lance aux étudiants avec des entreprises du territoire qui leur font un vrai brief.** En 2013, le CSDF nous a proposé de travailler sur une campagne de communication interne sur la reconnaissance du statut de travailleur handicapé au sein de l'entreprise. L'équipe qui a été retenue a vu sa contribution réalisée par le Consortium. Ce qui est formidable c'est que **le Consortium joue vraiment le jeu** : il a tenu à ce que les équipes qui ont répondu à la consultation assistent aux réunions de cadrage du projet.

### Depuis, l'opération a été reconduite chaque année.

Oui, en effet. Cela fait maintenant 4 projets de communication interne ou externe sur lesquels nous avons travaillé pour le Stade. A chaque fois, le Consortium nous accueille comme si nous étions une agence. **Les étudiants sont vraiment placés dans la situation de professionnels.** Comme pour une consultation, il faut souvent aller vite : 15 jours en général. **On constate**

**que nos jeunes sont capables de faire des propositions qui tiennent la route**, avec des solutions opérationnelles. Le CSDF prend les bonnes idées et les aménage. Ce qui est intéressant, je pense, pour le CSDF, c'est que les étudiants sont très créatifs. Ils ont moins la « psychologie » du client qu'une agence mais ils se brident moins. Par ailleurs, chacun des ateliers est venu aussi s'inscrire dans l'opération Mosaïque de talents : le projet sélectionné par le Consortium concourt ensuite aux côtés d'autres lycées professionnels.

### Et pour les étudiants, quelle est la valeur ajoutée ?

Ils en déduisent que **le Stade de France s'intéresse à eux**, ce qui est essentiel. C'est un nom prestigieux qui booste leur intérêt. On s'adresse à eux, on les sollicite comme des professionnels, c'est très porteur et ça contribue à leur créativité. C'est important car **ces étudiants ont tendance à douter de leur valeur** et de l'intérêt que des professionnels pourraient leur porter étant donné leur secteur d'habitation. Il y a beaucoup d'adrénaline, c'est leur projet et ils se mobilisent à fond. Sur un plan strictement professionnel par ailleurs, c'est une bonne façon pour eux de bien comprendre les relations qui existent entre un annonceur et son agence.

### Et vous, qu'en tirez-vous ?

C'est très positif. **Ce type de partenariat est extrêmement précieux.** Il permet de faire une passerelle entre notre pédagogie, forcément théorique, et la réalité de la profession. Pour nous enseignants, il contribue aussi à nous faire évoluer et, précisément, à ne pas rester dans notre zone de confort axée autour de la théorie.



## **Interview** • Suzanne Delourme, chargée de sûreté et sa filleule Sabrina Mansour, 26 ans.

Depuis 2011, le Consortium soutient l'association Proximité, l'objectif étant d'accompagner des jeunes résidant en Seine-Saint-Denis dans leur orientation, aussi bien dans le choix de leur parcours de formation que dans leur accès à l'emploi. Sur le principe du volontariat, les collaborateurs désireux de s'impliquer dans le programme le font sur leur temps de travail. Depuis le démarrage du partenariat, on compte 18 collaborateurs engagés qui ont accompagné 21 jeunes adultes du territoire.

### **Sabrina, comment êtes-vous arrivée jusqu'à Proximité ?**

Lorsque je me suis inscrite à la mission locale de La Courneuve, ma conseillère m'a parlé d'une association qui pourrait m'accompagner et **me soutenir dans le développement de mon réseau professionnel**, en l'occurrence dans le domaine de l'édition numérique. C'est comme cela que j'ai découvert Proximité. En effet, ma problématique était d'entrer en relation avec des professionnels exerçant dans le secteur qui m'intéresse. D'autre part, j'avais besoin d'avoir un pied dans le monde professionnel car je ne connaissais pas la réalité des métiers de l'édition papier et web, ni l'ensemble des opportunités proposées. L'idée était donc de savoir ce à quoi je pouvais m'attendre pour ne pas me retrouver face à un mur.

### **Suzanne, comment avez-vous rencontré Sabrina ?**

C'est l'antenne de Saint-Denis de l'association qui m'a proposé de parrainer Sabrina. A l'époque, j'étais en binôme pour le parrainage avec un collègue du service communication. L'une des priorités de Proximité est de bien cerner les besoins de chaque partie. Cela a mis plusieurs mois avant de **trouver un profil pour lequel on soit une vraie valeur ajoutée**.

### **Comment s'organise le parrainage ?**

**Suzanne** : Nous échangeons aussi régulièrement que possible, à raison d'une rencontre physique par mois dans les bureaux du Consortium. Lorsque ce n'est pas possible, en période événementielle pour moi ou de formation pour Sabrina, nous nous contactons par téléphone ou par mail.



**Sabrina** : Suzanne m'apporte **un réel soutien** aussi bien sur le plan professionnel que personnel. Très à l'écoute et disponible, **elle agit à la fois en coach et en conseillère**. Par exemple, je l'appelle pour des conseils de préparation à un entretien, de gestion de mes émotions, d'orientation par rapport au choix de formation, etc.

### Sabrina, comment ce parrainage vous aide dans votre projet professionnel ?

Grâce à ce parrainage, c'est vrai que j'ai enfin trouvé ma voie et commencé à construire le réseau qui me manquait pour avancer. Je suis très contente, car de formations en formations, **j'ai pu atteindre mes objectifs** et valider un titre professionnel de niveau bac. Maintenant, je vais m'inscrire à la licence professionnelle Développeur web et multimedia à l'université de Gennevilliers. Une alternative serait de postuler pour intégrer la formation « Ambition féminine » de la Web@cadémie\*, en partenariat avec Epitech (école d'informatique), pour valider une licence en informatique, programmation et réseaux sociaux. Suzanne m'aide dans ma recherche d'une entreprise d'accueil, les deux formations étant en alternance. Me voir offrir cette opportunité après avoir tant galéré, c'est plus que motivant !

### Et vous Suzanne, qu'en tirez-vous ?

J'ai appris beaucoup de choses aussi et suis contente de voir que Sabrina avance. C'est **gratifiant et valorisant** de pouvoir se réjouir du chemin parcouru par Sabrina, et de savoir qu'elle a trouvé sa voie. Aujourd'hui, notre relation dépasse le cadre strictement professionnel du parrainage.

**« Le parrainage avec Proximité est une aventure originale, basée sur des valeurs humaines partagées par le Consortium. C'est une fierté en tant que marraine de se dire que l'on contribue à la réussite sociale et professionnelle de jeunes. D'autant que la plupart est issue d'un milieu où l'on ne leur donne pas forcément toutes les clés pour entrer dans la vie active sereinement. »**

**Suzanne Delourme**

*\*la Web@cadémie est une formation gratuite qui s'adresse à des jeunes filles et garçons déscolarisés, passionnés par l'informatique*



## Témoignage



### Témoignage de Matthieu Lantier, directeur de Proximité



Dédiée à la réussite des jeunes et née à Saint-Denis, Proximité est soutenue depuis 5 ans par le Consortium Stade de France. **Ce partenariat est exceptionnel par son ancrage sur le territoire dionysien, sa durée et ses dimensions multiples.**

Nous avons ainsi pu compter sur l'engagement d'une vingtaine de collaborateurs du Consortium auprès de filleuls de l'association, avec de belles rencontres et des impacts forts à la clé !

Au-delà du parrainage, le Stade a ouvert ses portes, **fait découvrir ses métiers** et offert des moments de partage à plus de 200 jeunes et parrains en les invitant régulièrement à des événements. Pour beaucoup de jeunes, ce fut l'occasion de découvrir un lieu emblématique de leur territoire mais aussi d'en saisir plus concrètement le fonctionnement.

Enfin, le Consortium s'est toujours montré un partenaire à l'écoute de nos besoins, attentif à nos projets, soucieux de créer du lien entre Proximité et les autres associations qu'il soutient. **Notre développement à Saint-Denis doit beaucoup à cette confiance renouvelée depuis 5 ans !**

## LES RELATIONS AVEC LES RIVERAINS

Le dialogue avec les associations représentatives des riverains du Stade de France se poursuit au travers **d'échanges quotidiens**, d'un accès à une hotline en évènement, des retours d'expérience de la part des riverains sur le déroulement de tous les évènements et des rencontres régulières entre les associations de riverains, les équipes opérationnelles ou la Direction Générale Déléguée sur leurs problématiques en et hors évènement.

Les riverains sont également invités chaque année au **Comité Consultatif** qui réunit notamment des représentants de l'Etat (Ministère des Sports et Ministère des Finances), de la Mairie de Saint-Denis, de Plaine Commune, de la Préfecture

de Seine-Saint-Denis, de la Police, des Pompiers, des organisateurs d'évènements (Fédération Française de Rugby, Fédération Française de Foot, etc...).

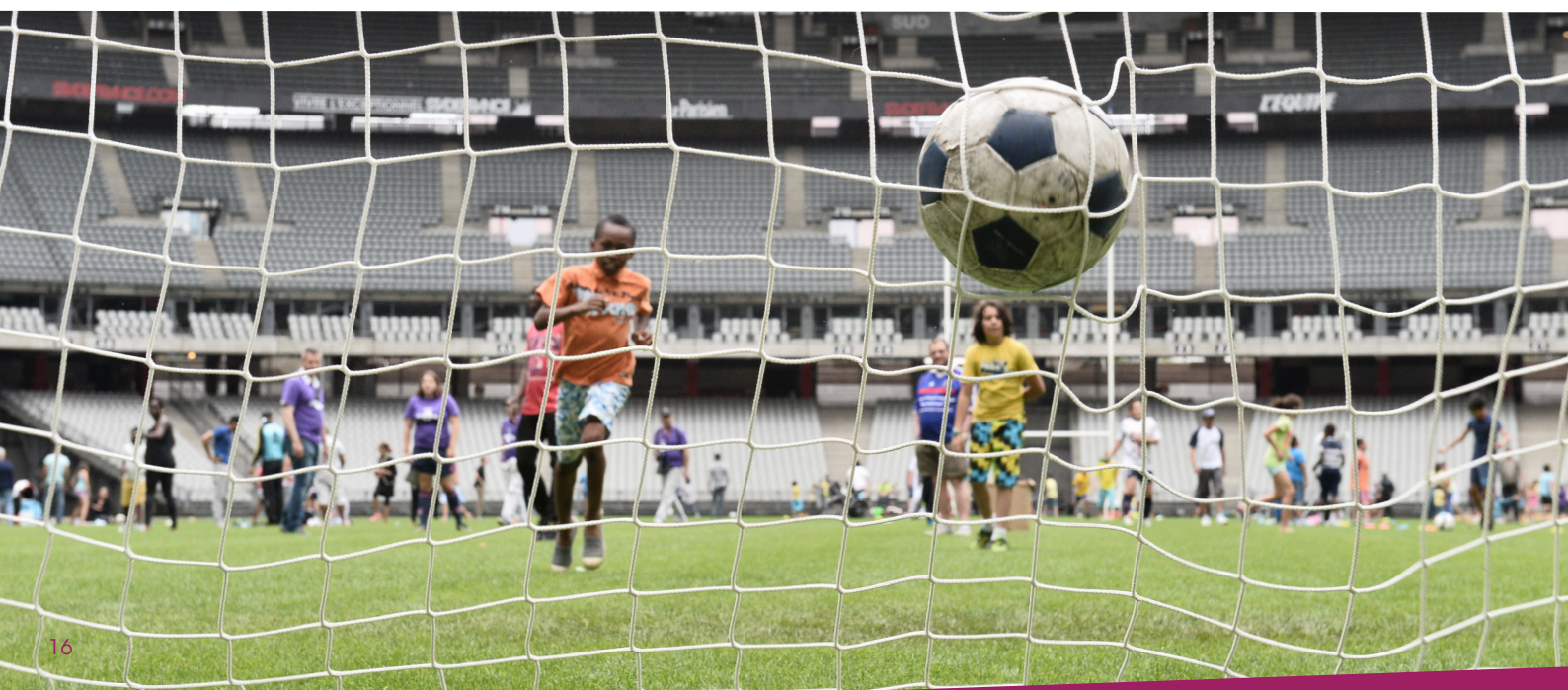
Comme les années précédentes, les relations avec les riverains en 2015 et 2016 ont été marquées par **deux rendez-vous annuels** au Stade : l'Assemblée Générale de l'Union des Associations des Riverains du Stade de France (10 février 2015 et 11 février 2016) et la Fête des riverains (12 juillet 2015 et 9 octobre 2016).

**L'Assemblée Générale** a lieu dans l'auditorium du Stade en présence de nombreux représentants du territoire : élus, Préfecture, chefs d'entreprise...

**La Fête des riverains**, quant à elle, est l'occasion pour les résidents du quartier de profiter de nombreuses activités sur et autour de la pelouse du Stade : football, châteaux gon-

flables, parcours aventure mais aussi ateliers créatifs pour les enfants et visites des coulisses du Stade. Le goûter et les animations sont offerts par le Consortium tandis que l'association des Parrains du Stade de France et les riverains sont en charge de toute l'organisation. En 2016, du fait de l'Euro 2016, l'édition a eu lieu en octobre dans le salon Chorum. A côté des animations habituelles, on pouvait noter la présence de l'Académie Fratellini (démonstrations et initiations) et de l'association Premiers de Cordée (pratique du handibasket) qui ont toutes deux remporté un vif succès.

Sur la période, un troisième rendez-vous est venu s'ajouter : une **nouvelle conférence** co-organisée par le Consortium Stade de France et l'Union. (voir encadré)







« La compétition sportive dans tous ses états » fut la troisième conférence organisée dans l'auditorium avec les riverains du Stade de France.



Victoria Chabran, Présidente de l'Union des Associations des Riverains du Stade de France revient sur ce débat ouvert à tous :



« Le 16 octobre 2015, le Consortium Stade de France et l'Union des Associations des Riverains du Stade de France coorganisaient une table ronde sous ce titre. Elle a réuni un historien, un sociologue, un cardiologue, un sportif de haut niveau, un supporter. **Les échanges furent riches et nombreux**, en voici un aperçu très sommaire.

Sport et compétition sont à distinguer. La compétition est, à l'origine, le fait de l'aristocratie et de la grande bourgeoisie (milieu du XIX<sup>ème</sup> siècle). Les catégories populaires, les femmes, les handicapés en sont exclus. Il faut attendre les années 1980 pour voir s'amorcer un facteur d'intégration sociale. Le dépassement de soi à un haut niveau de compétition peut déclencher des traumatismes et des dérives vers le fléau du dopage. De même, l'impact de l'argent est considérable. Enfin, le rôle des supporters a aussi des limites dans la ferveur de l'encouragement comme dans la pression à exercer sur l'adversaire.

**Merci à tous d'avoir participé à la réussite de l'événement** et RDV est donné en octobre 2017 pour la prochaine table ronde. »

## Les parrains et marraines du Stade de France



Présentés par **Olivier Cruchot**, président de l'association.

Présents avant même la naissance du site, les parrains et marraines du Stade de France se sont regroupés en 1998 au sein des Parrains du Stade de France. Les noms des 800 parrains et marraines historiques sont gravés sur un des frontons du Stade. Cette assemblée regroupe

**« toutes les personnes attirées par la vie, le développement, les activités et la mémoire du Stade de France »**. Elle compte actuellement une centaine d'adhérents qui se réunissent chaque

année au Stade pour leur assemblée générale à l'occasion d'un match.

L'association coorganise la fête des riverains, elle prend en charge l'animation des ateliers ludiques : « Le défi est de mobiliser à chaque fois une cinquantaine de personnes, toutes bénévoles. Mais finalement nous avons réussi, au fil des années, à constituer un noyau dur très fidèle appelé la « team parrains ». Tout en souhaitant être la plus professionnelle possible, cette équipe très impliquée, est surtout là pour donner aux autres tout en s'amusant. **L'ambiance est conviviale et bienveillante, on est tous contents de s'investir.** »



# DIVERSITÉ, HANDICAP ET INSERTION

Depuis près de dix ans, le Consortium Stade de France porte une attention particulière au sujet de la diversité dans l'entreprise. Au sein de cette thématique, le handicap et l'insertion par le sport ont pris une place privilégiée. Le Stade poursuit également son dispositif d'accueil des publics en situation de handicap sur les événements.

## SENSIBILISATION INTERNE À LA DIVERSITÉ ET AU HANDICAP

La direction des ressources humaines du Consortium est très attachée à **défendre l'égalité des chances et la lutte contre toute forme de discrimination**. Chaque année, lors de leur entretien annuel, il est demandé aux collaborateurs s'ils ont entendu parler de la diversité dans l'entreprise afin de mesurer leur imprégnation et de poursuivre le plan de sensibilisation.

En 2015 et 2016, des rappels de la sensibilisation à la diversité ont été faits aux collaborateurs déclarant dans leur entretien annuel ne pas avoir entendu parler de diversité dans l'entreprise ainsi qu'aux nouveaux embauchés. Ainsi, on consi-

dère que la plupart des salariés ont été sensibilisés sur le sujet. Pendant ces deux années, la suite de la sensibilisation plus spécifique sur le handicap s'est faite autour du **partenariat avec Premiers de Cordée**. Les différentes actions proposées ont permis aux collaborateurs qui le désiraient de s'impliquer.

- **« Sport à l'hôpital »** : participation bénévole de nos collaborateurs, aux côtés de sportifs de haut niveau, à des animations sportives mensuelles auprès des **petits malades de l'hôpital pédiatrique** Robert Debré (Paris, 19ème). Les enfants, quelle que soit leur maladie, ont ainsi la possibilité de sortir de leur chambre et de pratiquer un sport le temps d'une soirée.
- **« Journée Evasion »** : une dizaine de collaborateurs sont volontaires chaque année pour soutenir l'organisation de l'évènement le Jour J.

• **Expérimentation du « Handicube »** : celui-ci, qui a été mis à la disposition des collaborateurs pendant une demi-journée, contient des lunettes, des casques auditifs et des attelles permettant de simuler des handicaps physiques. Les collaborateurs étaient invités à les essayer, voire travailler avec pendant 30 minutes minimum, ce qui leur permettait de **prendre conscience de ce que peut être le handicap dans l'environnement de travail**.

• **Visite de Stéphane Houdet** : ce champion plusieurs fois médaillé aux JO, parrain de l'association Premiers de Cordée et numéro 2 mondial de tennis fauteuil est venu rencontrer les collaborateurs. Ceux-ci ont ainsi découvert **comment l'handisport lui a permis de rebondir après un accident de la vie**.

### Pour rappel, de 2006 à 2014, les principales actions furent :

- Le partenariat avec le site Hanploi et l'accueil des trophées Handifriends.
- La nomination et la formation d'un référent « diversité » : il a un rôle de sensibilisation et de veille.
- Le soutien au navigateur handicapé Damien Seguin avec l'implication des collaborateurs.
- Le début du partenariat avec Premiers de Cordée en 2011.
- L'embauche d'un collaborateur en fauteuil roulant avec des aménagements préalables.
- La réalisation d'un audit diversité en 2012.
- Une sensibilisation à la diversité et aux stéréotypes faite à l'ensemble des collaborateurs en 2013.
- Une campagne de communication interne sur la RQTH (Reconnaissance en Qualité de Travailleur Handicapé) qui a débouché, entre autres, sur des aménagements de poste pour deux collaborateurs.



## DES ÉVÉNEMENTS AVEC PREMIERS DE CORDÉE

La « Journée Evasion » : un événement pour se changer les idées.

En 2015 et 2016 ont eu lieu les deuxième et troisième éditions de cette journée offerte aux enfants malades des hôpitaux, cliniques, IME (Instituts médico-éducatifs) et autres associations. Pour chacune des éditions, **1000 à 1500 enfants et leurs parents** ont pu s'initier à un large éventail de sports (basket, rugby, boxe, judo, tennis, athlétisme, golf, danse, ...) encadrés par des éducateurs et des **sportifs de haut niveau**. De nombreux champions comme Nathalie Péchalat, Maxime Médard, Muriel Hurtis, Tatiana Golovin, les footballeurs Franck Leboeuf et Robert Pirès, ou encore des danseurs de « Danse avec les stars », étaient là pour échanger avec eux et répondre aux demandes de dédicaces. **Des visites des coulisses du Stade** étaient également organisées. Comme pour la première édition, les enfants en sont sortis des étoiles plein les yeux.

*« Quand on les regarde, quand on voit leurs yeux qui pétillent et leurs beaux sourires, quand ils enlèvent le masque, on retrouve les petites filles que nous étions nous-mêmes quand on a commencé l'escrime. [...] On était là pour donner du plaisir à ces gosses et leur donner quelques codes très simples. Le fait qu'ils soient handicapés ne change pas grand-chose. »*

**Ysaora Thibus**, championne de France d'escrime  
(Le Parisien, 5 mai 2016)



le sport comme dynamique de partage



Photo © Laurent Bagnis / Premiers de Cordée

### Le séminaire « Handisport et entreprise »

Premiers de Cordée propose également dans l'enceinte du Stade des séminaires pour les entreprises désireuses de **sensibiliser leurs collaborateurs au handicap ou tout simplement de créer du lien dans leurs équipes**. Préparé par des sportifs de haut niveau associés à des consultants, ce programme propose la pratique de plusieurs handisports : cécifoot, handi basket, athlétisme non-voyant. En option, la visite du stade en fauteuil roulant. En 2015 et 2016, environ 200 cadres de grandes entreprises ont bénéficié de cet atelier.



## L'ACCESSIBILITÉ POUR LES PUBLICS EN SITUATION DE HANDICAP TOUJOURS AU RENDEZ-VOUS

L'accueil des publics en situation de handicap (PSH) et la qualité des services délivrés mobilisent plusieurs équipes et prestataires au Stade de France (billetterie, parkings, sécurité-sûreté, logistique, ...). Les personnes à mobilité réduite (PMR) – qu'elles soient notamment âgées, accidentées ou en fauteuil roulant – sont accueillies, à leur arrivée, sur des **places de parking adaptées et réservées**. Elles peuvent ensuite être **prises en charge** dès l'entrée dans le Stade,

quelle que soit la porte par laquelle elles arrivent et, au besoin, des fauteuils roulants sont mis à leur disposition. Des **ascenseurs prioritaires**, avec liftier, leur permettent d'accéder sans encombre à leurs places, que celles-ci soient situées sur les plates-formes prévues pour les fauteuils ou dans les tribunes. Seize agents en moyenne par événement sont présents pour prendre en charge individuellement 75 à 90 personnes.

### L'accompagnement des PMR



2461

PMR

*ont bénéficié d'un accompagnement individualisé sur les événements.*

16

AGENTS

*dédiés à l'accueil individualisé en moyenne sur chaque événement*

80

PERSONNES

*accompagnées en moyenne sur chaque événement*

*Chiffres 2015 et 2016*





## LE DISPOSITIF POUR LES MAL ET NON VOYANTS

Suite à la mise en place en 2012 de 2 émetteurs sur le toit du Stade, celui-ci propose aux organisateurs des manifestations sportives de les utiliser pour relayer un service spécifique pour les mal et non-voyants. Il s'agit de pouvoir **écouter via des écouteurs un duo de commentateurs** : l'un, sportif, explique le match, l'autre appelé « oralisateur », décrit le Stade et l'ambiance dans les tribunes.

En 2015 et 2016, ce service a été proposé par la **FFR** sur tous ses matches à une trentaine de personnes en partenariat avec la Fédération des Aveugles de France. La **FFF** a également progressivement systématisé la démarche et, depuis fin 2016, le service est aussi proposé par les équipes billetterie du Stade de France sur les matches de l'équipe de France de football. Ainsi, n'importe quelle personne mal ou non voyante peut dès lors, lorsqu'elle réserve sa place sur [stade-france.com](http://stade-france.com), demander de pouvoir bénéficier du dispositif et profiter ainsi des commentaires.



Zoom



### Le soutien au handicap via Les Bouchons d'Amour

Pour des raisons de sécurité, les bouchons de bouteilles en plastique de plus de 0,5 litre sont retirés aux contrôles de sécurité du Stade. Du fait de nombreuses contraintes organisationnelles, il est impossible de récupérer ces bouchons au profit d'une association.

Pour compenser cet état de fait, **le Consortium s'engage depuis 2010 à verser un don annuel** à l'association Les Bouchons d'Amour, don qui permet de financer l'achat de matériel médical pour des personnes handicapées. Les 2/3 sont versés dans le département de Seine-Saint-Denis.

En 2015, le don a permis à un habitant de Pantin de renouveler son fauteuil roulant. Grâce au don de 2016, une personne à mobilité réduite de Noisy-le-Sec a réalisé son projet d'aménagement de voiture afin de pouvoir se rendre à son travail en toute autonomie.

# DES DÉMARCHES POUR L'ENVIRONNEMENT

Conscient de l'impact environnemental des événements qu'il accueille, le Stade de France tente de réduire les retombées négatives de son activité. Un des moyens pour y arriver est le travail avec ses prestataires. Sur la période 2015-2016, on note également de nombreuses initiatives pour une meilleure valorisation des déchets.

## LA PRISE EN COMPTE DE L'ENVIRONNEMENT DANS LES CONTRATS AVEC NOS PRESTATAIRES

C'est notamment par le travail et les échanges avec ses prestataires que le Consortium tente de réduire l'impact environnemental de ses activités. On relève en 2015 et 2016 :

- l'intégration systématique de **clauses sur les déchets** dans les

cahiers des charges des appels d'offres, puis dans les nouveaux contrats avec les prestataires choisis.

- la modification des documents demandés lors des appels d'offres sur les travaux dans le Stade : **nouveau questionnaire achats responsables** plus pragmatique et nouvelle « **Charte chantier propre** » resserrée. Pour les petits travaux de rénovation, un cahier des charges sécurité et environnement a été intégré à toutes les commandes de second œuvre.
- à l'occasion de l'appel d'offres pour le référencement des **imprimeurs**, l'engagement de tous les

prestataires sélectionnés sur l'utilisation de **papier FSC et d'encre végétales** exclusivement, et sur l'absence d'alcool isopropylique. Cela concerne tous les travaux d'impression, depuis les cartons d'invitation VIP jusqu'aux affiches pour la promotion des événements au Stade.

- la suite du travail avec notre prestataire de **décorations florales** : visite de son **atelier éco-conçu** et approfondissement avec lui du travail sur le **reporting**, intégré ensuite au nouveau contrat.



### Témoignage

#### La nouvelle « Charte chantier propre » :

Dans le cadre de sa politique d'achats responsables, le Consortium a revu sa « Charte chantier propre ». Celle-ci doit être signée par tout prestataire intervenant sur site pour des travaux. Le prestataire s'engage sur quatre points :

1. Une bonne gestion des déchets
2. La limitation des nuisances
3. La limitation des pollutions
4. Une meilleure qualité environnementale des matériaux utilisés



Anne Prévost, Responsable Process et travaux au Consortium, explique les motivations de la démarche :

« Il est important pour nous d'accompagner les prestataires et les hommes qui font nos chantiers sur une **démarche environnementale** pour qu'à l'avenir cela devienne un réflexe. Nous avons déjà une Charte chantier propre qui nous a permis, au démarrage, de voir comment on pouvait appréhender le sujet. Après quelques années de **retours d'expérience**, nous avons décidé de revoir la Charte afin qu'elle soit plus facile à mettre en place par les sociétés avec lesquelles nous travaillons.

Notre force est que notre démarche est très ouverte, ce sont des pistes, des souhaits. **Les entreprises viennent avec leurs solutions**. De notre côté, nous avons une meilleure capacité à suivre la Charte : à la réunion de lancement, on établit ce qui va être mis dans le reporting. Le suivi se fait ensuite à certaines réunions en fonction des phases du chantier. **Un gros point d'attention est porté sur les déchets** (essayer de les limiter, savoir ce qu'ils deviennent, la part de déchets retraités) : c'est important pour les générations futures. Notre objectif est de faire prendre conscience afin que cette démarche se pérennise sur les chantiers hors du Stade. »



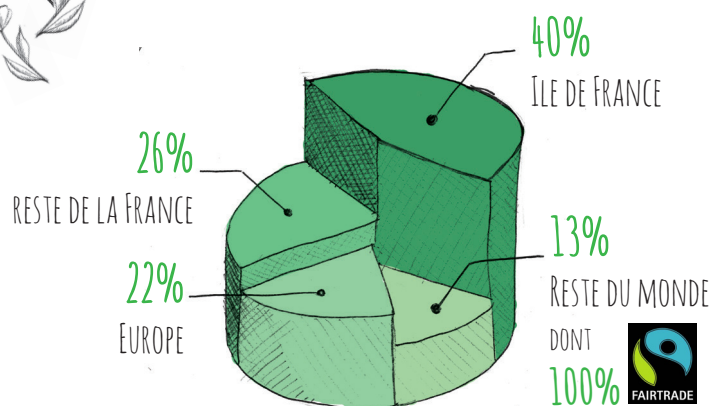
## ENERGIES

Le Consortium Stade de France a fait réaliser fin 2015 un **nouvel audit énergétique**. Parmi les préconisations présentées, celles concernant la GTB (Gestion Technique du Bâtiment) vont être intégrées au projet de refonte de celle-ci. En effet, ce **système domotique** permet d'améliorer la performance énergétique du bâtiment en réalisant des **économies d'énergies**, grâce à la régulation du chauffage et du refroidissement ainsi que la commande et la programmation des éclairages.

La période fut également marquée par l'installation de **188 urinoirs sans eau**, ce qui représente 38% des urinoirs du Stade. On estime les économies d'eau ainsi réalisées à environ 300 000 litres par an.



### La provenance des décorations florales



Chiffres 2015 et 2016

## Zoom



### Le Sustainable Innovation Forum

Dans le cadre de la COP21, le Consortium a accueilli les 7 et 8 décembre 2015 un événement consacré à **l'innovation des entreprises dans la lutte contre le réchauffement climatique** : le Sustainable Innovation Forum. Un après-midi spécifique fut dédié à des tables rondes sur le rôle du sport dans la lutte contre le dérèglement climatique, avec des interventions de Thierry Braillard, secrétaire d'Etat au sport ainsi que des représentants de l'Euro 2016, Roland Garros, Green Sports Alliance, ...

Afin de réduire son impact carbone, l'organisateur de l'événement a demandé au Consortium une prestation cocktail responsable :

- la prestation fut assurée par Té Traiteur, fournisseur particulièrement impliqué dans le développement durable et qui se distingue par son **projet social d'insertion**.
- pendant les deux jours, Té Traiteur a proposé des produits de saison, labellisés (principalement bio) et locavores. Les boissons étaient issues de **l'agriculture biologique et du commerce équitable**. La vaisselle et la décoration étaient majoritairement réutilisables.
- pour cette occasion, Té Traiteur s'est associé à la Fondation Good Planet, portée par Yann Artus-Bertrand, afin d'utiliser des produits voués au gaspillage : fruits et légumes « moches » ou près d'être périmés. Grâce à cette action, le cocktail déjeunatoire est devenu ce qu'on appelle en anglais un « **rescued lunch** ».





## LE TRAITEMENT ET LA GESTION DES DÉCHETS

Le début de la période 2015-2016 est marquée par le choix d'**un nouveau prestataire pour la collecte des déchets** du Stade. Désormais, les déchets qui n'ont pu être triés et donc recyclés sont incinérés au Centre de **valorisation énergétique** d'Argenteuil. Cette usine permet chaque année à 130 000 habitants d'être éclairés et 11 500 habitants d'être chauffés. Le nouveau contrat a permis également d'avoir un **meilleur reporting** et donc un meilleur suivi des déchets.

En parallèle, une **formation interne** a été organisée pour une vingtaine de collaborateurs de différents ser-

vices afin de présenter le **cadre réglementaire de la gestion des déchets** ainsi que les enjeux concrets de cette problématique complexe au Stade de France.

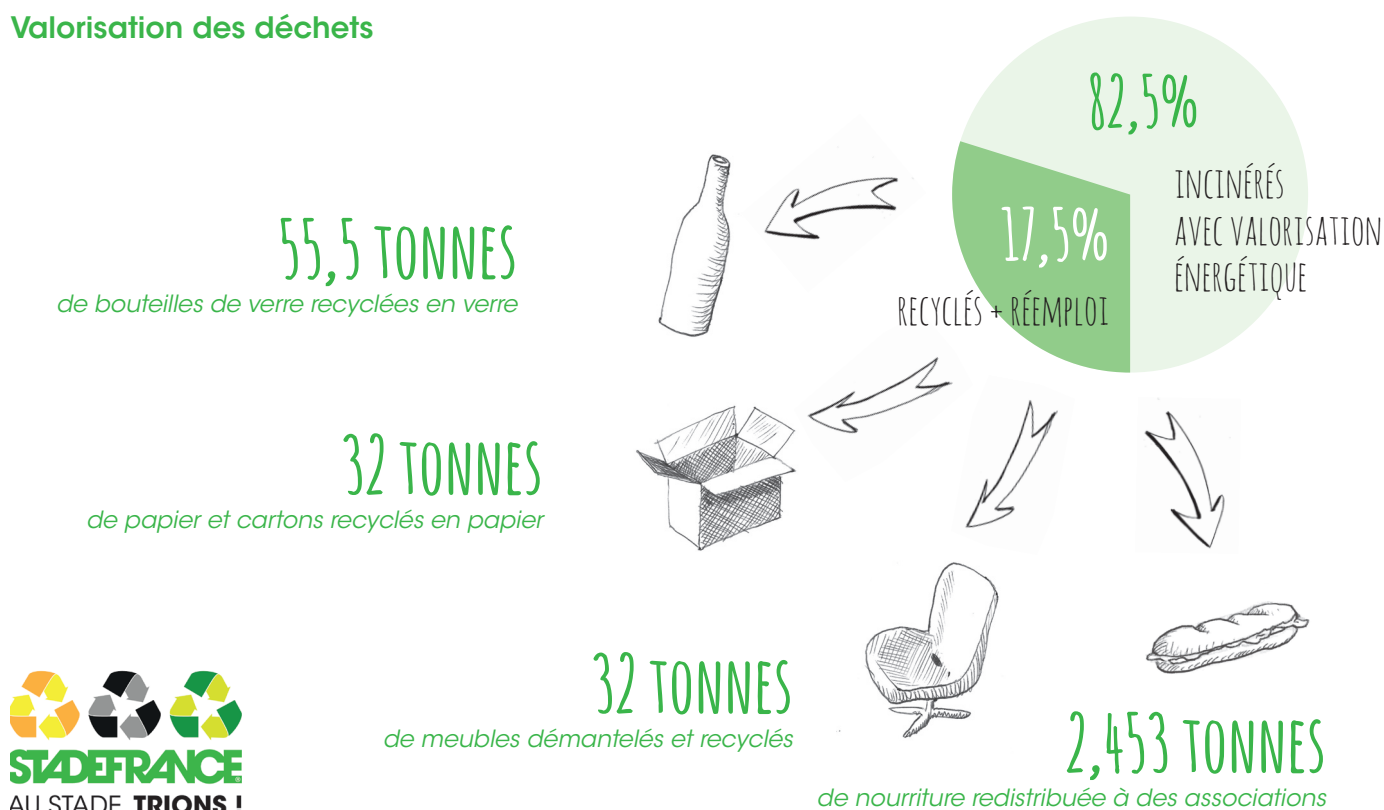
Sur la période, des déchets volumineux et exceptionnels sont venus s'ajouter aux déchets habituels, du fait des travaux et de la préparation du Stade pour l'Euro 2016. En effet, il a été nécessaire d'évacuer de nombreux espaces afin d'accueillir la compétition. Dans la mesure du possible, **les filières de recyclage et du ré-emploi** ont été privilégiées. Ainsi, plus de 32 tonnes de mobilier ont été traitées par la filière de recyclage du mobilier, via l'éco-organisme Valdelia : les meubles de la salle de rédaction, tout le mobilier de la tribune de presse, 50 sièges de bureau, .... Le mobilier en bon état a été mis à part pour être donné à des associations. Le mobilier

de cuisine de l'ancien restaurant « Le 98 » a, quant à lui, été récupéré par un professionnel de la restauration.

Par ailleurs, dans le cadre du projet de la connectivité du Stade, les écrans des zones VIP ont dû être remplacés. Comme ils étaient en parfait état de marche, **les 206 anciens écrans plats** ont tous été donnés, en grande partie à **Emmaüs**.

Enfin, les objets de merchandising ne pouvant plus être vendus (tee-shirts, ballons, plaids, ...) sont progressivement distribués aux différentes associations partenaires du CSDF, aux kermesses des écoles des environs et autres associations locales, ou bien aux collaborateurs du Consortium dans le cadre de concours internes.

### Valorisation des déchets



## LA REDISTRIBUTION DES INVENDUS ALIMENTAIRES



**LE CHÂNON MANQUANT**

*Le + de la chaîne alimentaire*

Le prestataire de restauration pour le grand public (buvettes du Stade) a poursuivi son partenariat avec l'association le Chaînon Manquant. Ainsi, le lendemain de chaque événement, les bénévoles de l'association viennent **recupérer les sandwiches invendus** qui ne sont pas sortis du laboratoire où ils sont préparés, ce afin de respecter la chaîne du froid. Ils sont immédiatement redistribués, avec le snacking sucrés (muffins, beignets, etc...) à des **structures d'accueil et restaurants sociaux** à Paris et à Saint-Denis (tels que Aurore, les Restos du Cœur, ...). Pour des raisons d'hygiène, les petits fours et plats non consommés dans les zones VIP ne peuvent pas être re-distribués.

15 857

PRODUITS REDISTRIBUÉS

=

5 363

REPAS DISTRIBUÉS

=

2,431

TONNES DE DÉCHETS ÉVITÉS

*Chiffres 2015 et 2016*

## Zoom

### Coca-Cola, un partenaire engagé dans le recyclage

Dans le cadre du partenariat avec Coca-Cola, tous les panneaux du niveau 1 auparavant dédiés à l'histoire du sport, ont été renouvelés par Coca-Cola Recycling à l'occasion du match France-Allemagne du 13 novembre 2015. Les 56 panneaux font la **promotion du tri et du recyclage** des bouteilles plastiques, faisant ainsi écho à la mise en place des poubelles de tri pour le grand public. Le dispositif est complété par des messages sur les écrans des buvettes pour inciter les spectateurs à trier.





# TABLEAU DES INDICATEURS DÉVELOPPEMENT DURABLE

Des indicateurs de suivi des engagements développement durable ont été définis en 2012 et leurs valeurs sont remontées depuis 2010. Vous trouverez ci-dessous les valeurs qualitatives et quantitatives pour les trois dernières années d'exploitation. À quelques exceptions près, les indicateurs sont inchangés depuis 2010.

## INDICATEURS SOCIÉTAUX

Définition de l'indicateur	2014	2015	2016 *
Redistribution alimentaire : quantité de <b>produits alimentaires redistribués</b> (nombre)	4 854	8 221	7 636
<b>Associations de Seine-St-Denis</b> ou dont l'activité soutenue se déploie en Seine St Denis soutenues par le CSDF sur l'année	Diambars Proxité Premiers de Cordée Boxing Beats	Diambars Proxité Premiers de Cordée	Diambars Proxité Premiers de Cordée
Nombre moyen d'agents d'accueil et de chefs d'équipe dédiés à l' <b>accueil</b> et l'accompagnement de <b>personnes en situation de handicap</b> par événement	16,8	17	15
Nombre moyen de personnes à mobilité réduite (fauteuil ou pas) ayant bénéficié d'un <b>accompagnement spécifique par événement</b>	82	88	75
Part des sommes versées à des établissements du 93 sur total de la <b>taxe d'apprentissage</b> à répartir par le CSDF (après versement impôts et taxes)	0% du fait de la réforme de la répartition de la taxe d'apprentissage et de l'emploi de 4 apprentis	0% du fait de la réforme de la répartition de la taxe d'apprentissage et de l'emploi de 4 apprentis	59% lycées Suger (Saint-Denis) et Jacques Brel (La Courneuve)
	Saison 2014/2015	Saison 2015/2016	Saison 2016/2017
Nombre de personnes <b>résidant dans le 93</b> employées par les prestataires du CSDF <b>sur les événements</b> sur nombre de personnes totales employées par les prestataires sur les événements (activités : maintenance, nettoyage, accueil, entretien pelouse, restauration, sécurité)	30%	33%	à venir
Nombre de personnes <b>résidant dans le 93</b> employées par les prestataires du CSDF toute l'année sur nombre de personnes totales employées par les prestataires <b>toute l'année</b> (activités : maintenance, nettoyage, accueil, entretien pelouse, restauration, sécurité)	48%	42%	à venir

\*Hors Euro 2016

# DU CONSORTIUM STADE DE FRANCE

## INDICATEURS SOCIAUX

Définition de l'indicateur	2014	2015	2016 *
Nombre de <b>femmes</b> sur nombre de collaborateurs CSDF (CDI, CDD, contrats suspendus, alternants) au 31 décembre de l'année de référence	51%	49%	47%
Nombre de <b>femmes managers</b> sur nombre de managers CSDF (CDI, CDD, contrats suspendus, alternants) à partir du niveau VII-431	28%	36%	27%
Calcul <b>AGEFIPH</b> du nombre d'unités manquantes après minorations sur nombre de bénéficiaires à employer	4,32/8	3,63/7	5,1/7
Nombre de <b>collaborateurs en situation de handicap</b> (CDI, CDD, contrats suspendus, alternants) sur nombre total de collaborateurs au 31 décembre de l'année de référence	0,64%	0,66%	0,77%
Nombre moyen d' <b>heures de formation</b> par an et par salarié formé dans le plan de formation entreprise	13,81h	26,6h	28,4h
Nombre moyen d'heures-stage réalisées dans l'année dans les domaines de la <b>prévention-sécurité-sûreté</b> et du <b>développement durable</b>	595h	450h	751h
Nombre d'accompagnements de collaborateurs dans l'année dans leurs souhaits de développement <b>d'employabilité</b>	22	11	23
Nombre d' <b>accidents du travail avec arrêt</b> > 1 jour	2	0	1
Nombre d' <b>accidents du travail sans arrêt</b>	1	1	4
Nombre d' <b>accidents du travail mortels</b>	0	0	0
Part d' <b>apprentis et de contrats de professionnalisation</b> sur nombre total de collaborateurs	8%	8%	4%
Nombre de <b>collaborateurs engagés dans un parrainage</b> d'au moins 1 an dans le cadre des partenariats développés par le CSDF avec les associations sur le nombre de collaborateurs en CDI, CDD, alternance et apprentissage présents au 31 du mois	12%	14%	18%
Existence (oui / non) d'une <b>réunion annuelle d'information</b> à destination de tous les collaborateurs	oui	oui	oui

\*Hors Euro 2016



## INDICATEURS ENVIRONNEMENTAUX

Définition de l'indicateur	2014	2015	2016*
Consommation <b>d'électricité</b> sur l'année ramenée au nombre de spectateurs présents	6,35KWh	10,24KWh	10,97KWh
Consommation de <b>fuel domestique</b> sur l'année ramenée au nombre de spectateurs présents	3,24cl	4,52cl	3,37cl
Consommation de <b>gaz naturel</b> sur l'année ramenée au nombre de spectateurs présents	4,55KWh	8,01KWh	10,53KWh
Consommation <b>d'eau</b> sur l'année ramenée au nombre de spectateurs présents	0,02m3	0,03m3	0,03m3
Moyenne par an en tonnes de <b>déchets plastiques évités</b> grâce au système des gobelets consignés	3,465	1,945	1,628
Quantité de <b>déchets valorisés</b> sur quantité totale de déchets récoltés (valorisation matière et valorisation énergétique)	n/c	100%	100%
Quantité de <b>déchets recyclés, réemployés ou ré-utilisés</b> sur quantité totale de déchets récoltés	n/c	20%	14%
Redistribution des <b>invendus alimentaires</b> : quantité de déchets évités (en tonne)	0,795 t	1,3 t	1,2 t
Part de <b>l'Île-de-France</b> dans la provenance des tiges des compositions florales	n/c	37%	42,4%
Part du <b>reste du monde</b> (hors France et UE)	n/c	6,79%	19,45%
Part de tiges labellisées <b>commerce équitable</b> pour celles provenant du reste du monde	n/c	100%	100%
Total des spectateurs ayant utilisé les <b>transports en commun</b> (lignes B ou D du RER, ligne 13 du métro) en quittant le Stade de France sur total du nombre de spectateurs réellement présents dans le Stade sur l'année de référence.	75%	64%	66%

\*Hors Euro 2016

## INDICATEURS ACHATS RESPONSABLES

Définition de l'indicateur	2014	2015	2016
CA <b>achats responsables</b> * effectués sur l'année de référence + CA des marchés ayant fait l'objet d'un achat responsable sur les années antérieures dont le contrat court toujours sur l'année de référence, sur CA total traité par le service achats. <i>* dont l'appel d'offres a fait l'objet d'un questionnaire et d'une analyse développement durable</i>	83%	87%	76%
<b>Taux de couverture</b> : CA achats sur les marchés traités dans l'année de référence traités par le service achats + CA marchés récurrents traités antérieurement pour lesquels le contrat est toujours actif sur total des dépenses	83%	84%	82%
CA achats réalisé avec des prestataires du <b>secteur protégé</b> et adapté (ESAT et EA) et du secteur de l'insertion (EI)	18 262 €	125 242 €	22 795 €

## COMMUNICATION À DESTINATION DES PARTIES PRENANTES EXTERNES

Définition de l'indicateur	2014	2015	2016
Liste des <b>rapports</b> et présentations sur les actions en développement durable de l'entreprise à destination des <b>parties prenantes externes</b>	<ul style="list-style-type: none"> <li>- Rapport Annuel d'Exploitation (pour l'Etat)</li> <li>- Comité Consultatif</li> <li>- Rapport mensuel aux actionnaires</li> <li>- COP Global Compact</li> </ul>	<ul style="list-style-type: none"> <li>- Rapport Annuel d'Exploitation (pour l'Etat)</li> <li>- Comité Consultatif</li> <li>- Rapport mensuel aux actionnaires</li> <li>- COP Global Compact</li> <li>- Rapport RSE</li> </ul>	<ul style="list-style-type: none"> <li>- Rapport Annuel d'Exploitation (pour l'Etat)</li> <li>- Comité Consultatif</li> <li>- Rapport mensuel aux actionnaires</li> <li>- COP Global Compact</li> </ul>



# REMERCIEMENTS

Ce rapport reflète le travail de beaucoup de collaborateurs du Consortium et nous tenons à les en remercier. Qu'ils appartiennent au secrétariat général, à la direction commerciale, à la direction «relations organisateurs, marketing et communication», ou à la direction des ressources humaines, ils œuvrent chacun dans leur domaine à rendre notre activité plus responsable.

Merci à Victoria Chabran, Olivier Cruchot, Krimo Hamdoune, Anne Prévost, Stéphane Menveux, Suzanne Delourme et Sabrina Mansour, Stéphane Desvergues, Michel Sid, Matthieu Lantier pour leur disponibilité.

Merci à Christine Payen pour ses relectures attentives.

**Rédaction :** Delphine de Labarrière

**Mise en page et illustrations :** Laura Périnet-Marquet

Imprimé par le Groupe Drouin, sur papier FSC Mix, avec des encres végétales et sans vernis acrylique pour les pages intérieures.

## Crédits photos :

©Stade de France ®  
Macary, Zublena et Regembal, Costantini Architectes, ADAGP Paris 2017

p.3 : © Corinne Jamet

p.6 : © Ecocup

p. 8 et 9 : © Corinne Jamet, © Adrien Joret

p. 10 : © Corinne Jamet, © Déchets d'Art

p. 13 et 14 : © Adrien Joret

p. 16 et 17 : © Franck Foucha

p. 19 : ©Premiers de Cordée, ©Thierry Foulon

p. 20 et 21 : © Corinne Jamet, © Frédéric Aguilhon, © Xavier Muyard

p. 23 : Delphine de Labarrière

p. 25 : © Corinne Jamet





### Consortium Stade de France

23, avenue Jules Rimet  
93218 Saint-Denis La Plaine Cedex  
Tél. : 01 55 93 00 00

### Partenaire



### Actionnaires



Site internet : [stade france.com](http://stade france.com)  
LinkedIn : Stade de France  
Facebook : Stade de France  
Twitter : @StadeFrance



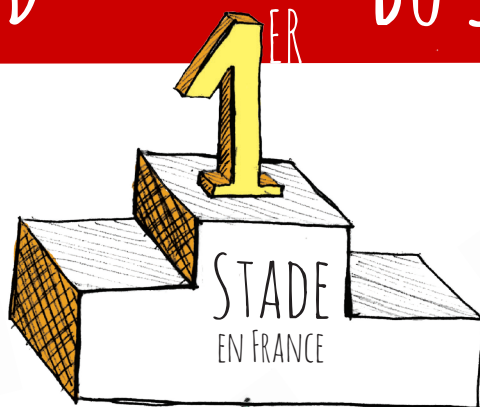
RETROUVEZ-NOUS SUR  
LES RÉSEAUX SOCIAUX





# LES ACTIONS DD

# DU STADE DE FRANCE

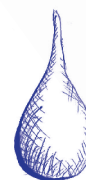


À AVOIR MIS EN PLACE  
LE SYSTÈME DES  
**Gobelets consignés**  
AVEC ECOCUP



2 À 3,5 TONNES DE DÉCHETS PLASTIQUE  
ÉVITÉES CHAQUE ANNÉE

À S'ÉQUIPER DE  
**POUBELLES DE TRI**  
POUR LES SPECTATEURS



À S'ÉQUIPER  
D'**URINOIRS SANS EAU**

300 000 LITRES D'EAU  
ÉCONOMISÉS CHAQUE ANNÉE

**42% DES FLEURS**  
PROVIENNENT D'ÎLE DE FRANCE

19% SEULEMENT HORS EUROPE

DONT **100%**

**SONT LABELISÉES COMMERCE ÉQUITABLE**  
(DÉCORATION FLORALE DES ZONES VIP)



**8 000 PRODUITS** / AN

(SANDWICHES ET DESSERTS)

**REDISTRIBUÉS À DES ASSOCIATIONS**  
AVEC NOTRE PARTENAIRE RESTAURATION

**65%** **B D M 13**  
DES SPECTATEURS SE RENDENT AU STADE  
EN TRANSPORTS EN COMMUN

PLUS DE

**1 500 ENFANTS MALADES**

ACCUEILLIS CHAQUE ANNÉE LORS DE LA

« JOURNÉE ÉVASION »



**VIVRE L'EXCEPTIONNEL**  
**STADEFRANCE®**