



territoire IMPACT POSITIF
ENGAGEMENT **déchets**
insertion PARTENARIAT
CONTINUITÉ **handicap**

Document complémentaire

au Rapport RSE 2015-2016 pour la

**Communication sur le Progrès du Pacte Mondial de l'ONU (COP) #5
de novembre 2017
du Consortium Stade de France**

Période couverte : juillet 2016-juin 2017

Le CSDF poursuit le déploiement de la politique de développement durable définie en 2009 et la communication sur ses engagements.

L'information sur la démarche développement durable du Consortium est présente dans les deux univers PARTICULIERS et ENTREPRISES de **stade france.com**. On peut y consulter notamment les trois rapports RSE déjà publiés.

DÉVELOPPEMENT DURABLE

LA DEMARCHE DEVELOPPEMENT DURABLE DU CONSORTIUM STADE DE FRANCE

Le Consortium Stade de France a défini en 2009 sa démarche développement durable. En 2012, des indicateurs ont été définis afin de mesurer l'avancement des différentes actions mises en place. Ils sont consultables dans nos rapports RSE. Le Consortium est également membre actif du Global Compact de l'ONU depuis 2012 : Communication sur le Progrès 2016 consultable [ici](#).



Le Stade de France publie désormais régulièrement un rapport RSE afin de rendre compte des résultats concrets de son engagement en développement durable.



- Rapport RSE 2015-2016

En 2015 et 2016, les actions développement durable du Stade de France se placent dans la continuité et la fidélité à ses engagements pris en 2008. Vous lirez dans ce rapport de nombreuses interviews qui donnent un visage humain à nos actions. Nous avons voulu, en particulier, mettre un coup de projecteur sur trois accompagnements : celui avec notre prestataire historique de sécurité S3G, celui avec l'association Proximité et enfin, celui plus récent avec le lycée Jacques Brel de La Courneuve.



Dans le cadre de l'article L 225 du Grenelle II portant sur l'obligation de transparence des entreprises en matière sociale et environnementale, et en tant que filiale du groupe Vinci, **le CSDF reporte à Vinci des indicateurs environnementaux et sociaux.**



Une entreprise compétitive et durable

I. Employabilité, formation et bien-être au travail

1. Employabilité des collaborateurs

Le Consortium poursuit le développement et le maintien des compétences de ses collaborateurs notamment au travers du **plan de formation d'entreprise**. Les besoins de formation sont exprimés par les collaborateurs et les managers plus particulièrement lors des entretiens professionnels déployés chaque année et sont arbitrés en fonction des enjeux de la société et des besoins opérationnels.

Par ailleurs, l'entreprise est ouverte, dès que possible, à la possibilité pour les collaborateurs **d'évoluer professionnellement** par le biais de la mobilité interne et au sein de ses groupes actionnaires, en fonction des motivations et compétences de chacun. Le Service RH reçoit également les collaborateurs souhaitant des conseils sur des projets personnels de développement professionnel type Bilan de compétences, Validation des acquis de l'expérience, formation individuelle ou CIF (Congé Individuel de Formation)

Enfin, un **suivi spécifique** a été mis en place afin **d'accompagner les personnes en CDD** qui le souhaitent en fin de mission.

2. Bien-être au travail

La saison 2016-2017 fut ponctuée par plusieurs **moments conviviaux ou de cohésion**.

Le traditionnel barbecue de la rentrée a eu lieu en bord de pelouse le 16 septembre 2016. Il a été précédé d'une visite du tout nouveau parcours média : rénovation des salons et des tribunes, construction d'un pavillon d'accueil des médias.

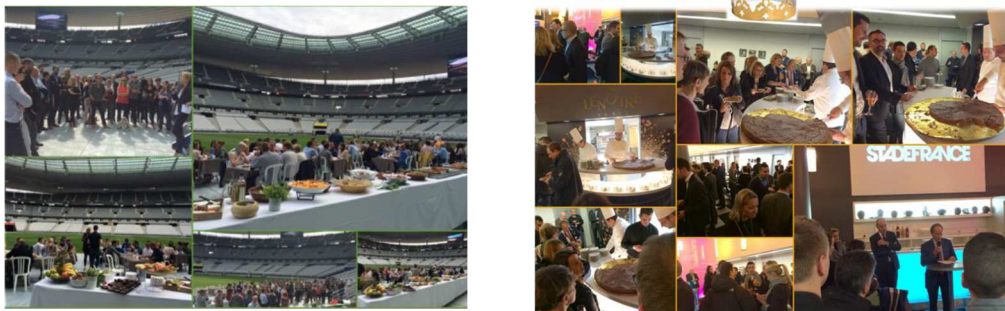
La cérémonie des vœux du mois de janvier 2017 a été l'occasion de saluer le départ de Robert Hosselet et l'arrivée de Pierre Coppey, nouvellement nommé Président du CSDF. Les discours furent suivis du partage de la galette des rois, servie par les équipes de Lenôtre.

La période fut ponctuée de nombreux rdv thématiques à destination des collaborateurs :

- 29 septembre 2016 : échanges avec Valentin Prades, sportif de haut niveau en pentathlon moderne sur son **retour d'expérience aux JO de Rio**
- 6 décembre 2016 : échanges avec Benoît Lavallée (collaborateur du CSDF) sur son **retour d'expérience** en tant que directeur de site au Parc des Princes pendant **l'Euro 2016**
- 12 décembre 2016 : **rencontre** avec **Stéphane Houdet**, parrain de l'association Premiers de Cordée et médaillé d'or en tennis aux **Jeux Paralympiques de Rio**.

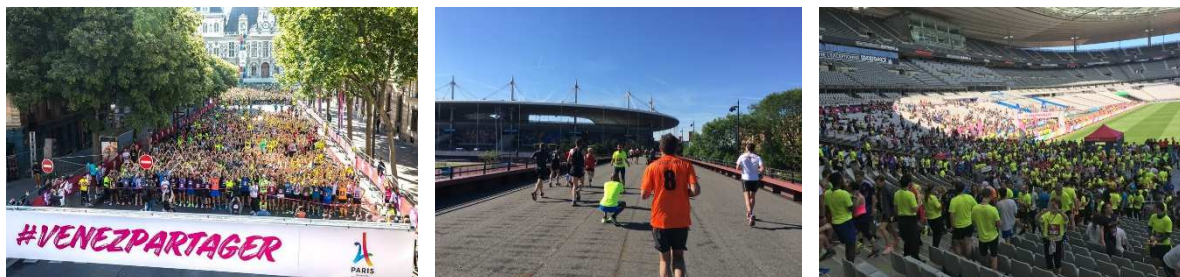


- février 2017 : plusieurs présentations expliquant le changement de système de messagerie et les nouveaux outils collaboratifs mis en place par la **DSI**
- 23 mars et 7 avril : présentation et échanges avec Alexandra Boutelier sur la thématique du **business model des Stades**
- 27 avril : rencontre avec l'équipe de la Start'up **NEVER EAT ALONE** soutenue par VINCI et présentation de l'application
- 22 juin : **premier rdv « eStade »** présentant aux collaborateurs une vingtaine de projets numériques en cours dans l'entreprise



Le bien-être des collaborateurs et leur fierté d'appartenance à l'entreprise se reflètent dans le **fort taux d'engagement des collaborateurs** dans des actions bénévoles dans le cadre des partenariats du CSDF avec les associations Proximité et Premiers de Cordée. Plusieurs types d'actions sont ainsi proposés comme le **parrainage individuel de jeunes en difficultés**, ou du bénévolat pour **faire pratiquer du sport à des enfants hospitalisés** à l'hôpital Robert Debré à Paris ou lors de journées dédiées (comme la Journée Evasion)

On note également une **forte participation des salariés tant individuellement qu'en équipe aux activités sportives** proposées par le CE et l'Association Sportive des Collaborateurs du Consortium. L'équipe du Stade de France est notamment arrivée 14^{ème} sur 73 lors de la Grande Course du Grand Paris, course en soutien à la candidature de Paris aux JO 2024 dont l'arrivée avait lieu dans le Stade.



3. Diversité et égalité des chances

L'égalité des chances et la lutte contre toute forme de discrimination continuent à être des enjeux portés par le Consortium, notamment par le biais de son référent diversité.

19 novembre : signature d'une **nouvelle convention de mécénat avec Premiers de Cordée** pour la période 2017-2019 portant sur le soutien à l'organisation de journées « **Handisport et Entreprise** », le **bénévolat** et le mécénat de compétence, et les « **Journées Evasion** » 2017, 2018 et 2019.



Le partenariat avec Premiers de Cordée reste un axe important de sensibilisation interne au handicap.

Les actions menées en 2016/2017 furent :

Le parrainage des collaborateurs :

- chaque mois, plusieurs collaborateurs bénévoles accompagnent les animateurs de Premiers de Cordée à l'hôpital Robert Debré dans le cadre de l'action « **Sport à l'hôpital** », permettant aux enfants hospitalisés de découvrir un sport (judo, boxe, rugby...)
- mercredi 10 mai 2017 : participation d'une dizaine de collaborateurs à la quatrième édition de la « **Journée Evasion** » (voir plus loin)

12 décembre : les collaborateurs CSDF ont pu rencontrer **Stéphane Houdet**, un des parrains de l'association Premiers de Cordée, **médaille d'or en tennis aux Jeux paralympiques de Rio**. Ce fut un temps d'échange convivial dont deux jeunes en stage découverte à cette période ont pu profiter.



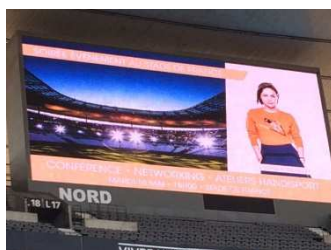
Le développement de l'offre « Handisport et entreprises » :

Cette saison l'**Etablissement du Sang Français** a fait le choix de cette animation le 13 septembre 2016. Ainsi, environ 70 cadres ont pu participer aux différents ateliers handisports montés par Premiers de Cordée (cécifoot, handibasket, handi-athlétisme). Pratique, échanges, retours d'expérience et pédagogie sont autant de facteurs qui favorisent l'intégration des personnes en situation de handicap dans l'entreprise. Des visites du Stade en situation de handicap ont également été organisées pour l'ensemble des participants.



Afin de faire connaître ce séminaire, les équipes de la Direction Commerciale (Loges et Séminaires & Conventions) ont proposé le 16 mai 2017 à leurs clients et prospects un **éducteur RSE**. Les 150 participants ont pu assister en avant-première à une **conférence de Nathalie Péchalat**, marraine de l'association.

Des **ateliers handisport**, animés par l'association Premiers de Cordée, comme courir un 100m sur la piste d'athlétisme en percevant les sensations d'un malvoyant, étaient également proposés. Il s'agissait, pour l'association, de se faire connaître et pour les invités de participer à une sensibilisation ludique au handicap.



4. La sensibilisation des collaborateurs au développement durable

Le Consortium poursuit la sensibilisation des salariés au développement durable initiée en 2009, notamment via la **formation et la sensibilisation interne** : articles dans la newsletter à destination des salariés, actualités développement durable sur les écrans internes du plateau et mise en place d'un coin DD proposant des informations pratiques et une revue de presse.

Semaine Européenne pour l'Emploi des Personnes Handicapées – 14 au 20 novembre 2016 :

A cette occasion, quelques informations et rappels concernant notre entreprise ont été communiqués :

- Une communication spécifique a été diffusée sur les écrans de communication
- Un affichage informatif sur « **les stars et le handicap** » a été mis en place au coin café, en collaboration avec Trajeo'h, partenaire handicap du groupe VINCI et du CSDF.
- Un rappel sur la **Reconnaissance Travailleur Handicapé (RQTH)** avec mise à disposition d'un livret d'information concernant les différents types de handicap, a été fait.



Trajeo

Semaine Européenne du Développement Durable – 30 mai au 5 juin 2017 :

Sensibilisation sur les écrans internes et diffusion du nouveau film présentant les actions développement durable du CSDF.



Semaine Européenne de la Réduction des Déchets - 19 au 27 novembre 2016 :

A l'occasion de la Semaine Européenne de la Réduction des Déchets de novembre 2016, les collaborateurs du Consortium étaient **invités à rapporter bouchons, sacs plastique et vieux tee-shirts** afin de soutenir l'atelier les « Street Mamies » de Saint-Denis (voir encadré). Ce fut un grand succès et, grâce à la collecte, de nombreux tressages et autres **créations** ont pu être réalisés à partir des objets récupérés. Au regard de l'adhésion des collaborateurs, l'opération a été maintenue toute l'année.

Le projet des « Street Mamies » de l'association Déchets d'Art



Les « Street Mamies » est un projet participatif et solidaire à destination des **personnes âgées et isolées** à l'initiative de l'association Déchets d'Art. Il regroupe deux ateliers, l'un à Sevrans et l'autre à Saint-Denis. A partir d'objets de récupération (bouchons, sacs plastique, ...), les participantes réalisent des créations destinées à être installées dans l'espace public. Les objectifs sont :

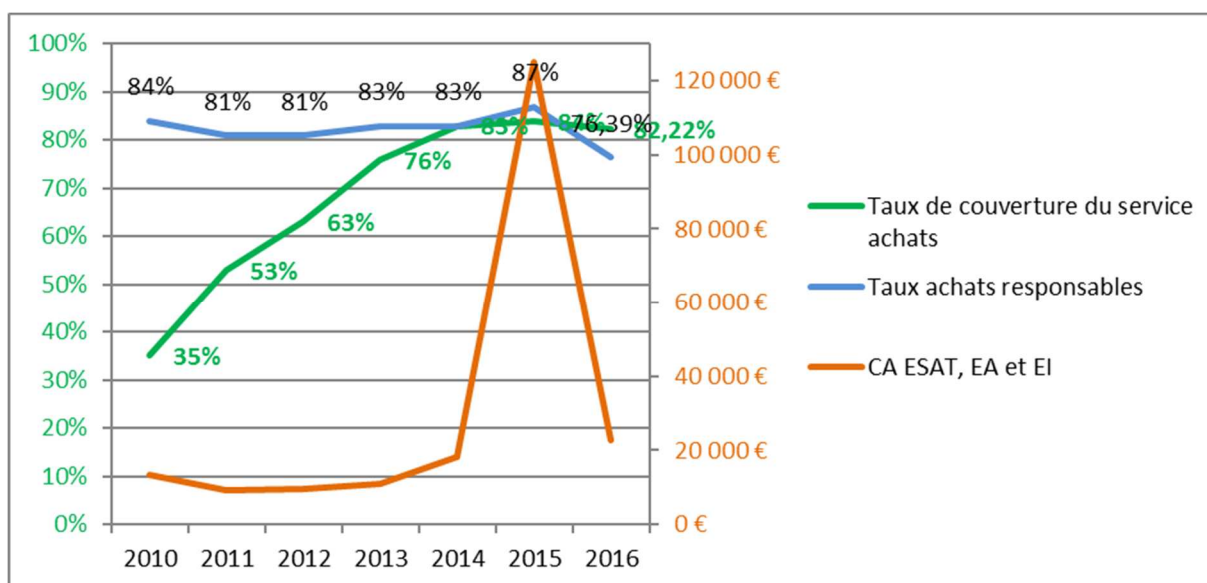
- **Développer du lien social** au travers de la pratique artistique en favorisant la mixité intergénérationnelle
- Proposer une action de **réappropriation poétique de l'espace public**
- **Sensibiliser au développement durable** et au tri des déchets par leur réemploi artistique



II. La relation avec les prestataires : achats responsables

Pour choisir ses prestataires, le Consortium remet en jeu les différents marchés environ tous les trois ans. Les candidats doivent alors répondre à un **questionnaire développement durable** adapté à leur métier, **appuyé de preuves**. Sur certains marchés, des exigences sont également incluses dans le cahier des charges puis transposées en clauses contractuelles ou en plans de progrès.

Evolution des indicateurs achats depuis 2010



Le fort pic de 2015 correspond au travail d'une entreprise d'insertion sur deux chantiers exceptionnels.

Taux de couverture : part des dépenses de l'entreprise suivies par le service achats

Achats responsables : achats dont l'appel d'offre a fait l'objet d'un questionnaire DD au moins

Suite à l'appel d'offre sur les **travaux d'impression** concernant les **affiches, flyers, dépliants, invitations**, ... les principaux fournisseurs retenus pour les 3 années à venir ont été rencontrés. Ils se sont tous engagés pour les travaux pour le Consortium sur :

- l'utilisation exclusive d'encre végétale
- pas de vernis ou vernis acrylique
- une solution de mouillage sans alcool isopropylique
- une utilisation exclusive de papier FSC



Une attestation annuelle sera envoyée sur ces garanties

Ils sont tous labellisés Imprim'vert.



L'achat socio-responsable

En 2016/2017, le Consortium Stade de France a travaillé avec :

- Fastroad (entreprise adaptée) pour la navette menant les collaborateurs aux transports en commun
- Ecocup (entreprise d'insertion) pour le lavage des gobelets réutilisables ayant aussi recours aux services d'un ESAT
- APF (entreprise adaptée) pour la saisie des fiches pronostiques remplies par les clients loges

ESAT : Etablissement et Service d'Aide par le Travail

EA : Entreprise Adaptée

EI : Entreprise d'Insertion



Atelier de nettoyage de gobelets chez Ecocup

Afin de trouver de nouvelles pistes de travail, l'équipe du Service Achats du CSDF a participé au **Salon Handicap Emploi et Achats Responsables** le 27 mars 2017. Ce salon a mis en avant un certain nombre de prestataires labellisés comme Entreprise Adaptée (EA) et d'autres labellisés comme Entreprise d'Insertion (EI).

Des speed dating étaient organisés au côté d'acheteurs de chez VINCI Construction et de Pauline Dubois de chez TRAJEO'H Ile-de-France. Ce fût l'occasion pour toute l'équipe des Achats de rencontrer un grand nombre de sociétés lors de ce rendez-vous professionnel.



I. Développement économique et social

1. Démarche globale envers le territoire

Le Consortium poursuit son engagement au travers de la **Charte Entreprise-Territoire de Plaine Commune** régulièrement reconduite depuis 2008. Les principaux axes en sont :

- emploi et insertion
- liens école-entreprise-université
- insertion professionnelle des personnes en situation de handicap
- vie des salariés sur le territoire
- ancrage local et développement durable



Le Consortium participe chaque année aux **Rencontres pour l'Emploi de Plaine Commune** qui avaient lieu sur la période le 4 septembre 2016 à Villetaneuse et le 30 mars 2017 à L'Île-Sainte-Denis. Des conseils concernant l'orientation professionnelle ont été donnés à de nombreux candidats.



Egalement dans le cadre de la Charte Entreprise-Territoire, l'équipe RH a accueilli le déjeuner du **Club des DRH** au Stade de France. Pour cette 54ème édition inscrite dans la dynamique de la candidature de Paris aux JO 2024, la thématique était : « **Le sport, un outil au service des ressources humaines** ».



Professionalisation des jeunes du territoire

En 2016/2017, c'est le **lycée Jacques Brel de la Courneuve** (BTS Communication) qui a bénéficié du parrainage annuel du CSDF dans le cadre l'opération **Mosaïque de Talents** (valorisation des filières professionnelles : réalisation d'un projet parrainé par une entreprise).

Les élèves, divisés en 4 sous-groupes, ont eu une semaine pour réfléchir à des idées d'animation interne autour de la candidature aux JO « Paris 2024 ». Les restitutions furent encore une fois de grande qualité et certaines idées ont été retenues. Les étudiants ont ainsi pu se mettre **en situation professionnelle réelle**.

La classe a été récompensée par le jury avec le **prix « Coup de cœur »**.



**lycée
jacques
brel**
LA COURNEUVE



**MOSAÏQUE
DE TALENTS**
RÉSEAU DE COMPÉTENCES

Pour cette 15ème édition, le **Consortium Stade de France** a reçu un **prix spécial** remis par Plaine Commune, afin de souligner son **ancrage territorial et engagement durable**, depuis le lancement de Mosaïque de Talents, et sa collaboration systématique et annuelle auprès d'établissements du territoire.



2. Participation à l'emploi du département de Seine St Denis

Sur la saison 2016/2017, **48% des personnes** travaillant pour les prestataires d'accueil, de maintenance du site, de nettoyage, de restauration et de sécurité, hors événement tout au long de l'année, résidait dans le département de **Seine-Saint-Denis**.

Effectifs prestataires hors événements

Saison 2016/2017

Mois		MAINTENANCE	NETTOYAGE	RESTAURATION	SECURITE	VENTE / CONSEIL	Total
juil 2016	Tot. effectif	26	22	16	47	0	111
	dont effectif du 93	4	19	3	26	0	52
août 2016	Tot. Effectif	26	22	16	48	10	122
	dont effectif du 93	4	19	3	28	4	58
sept 2016	Tot. Effectif	26	22	14	47	7	116
	dont effectif du 93	4	19	3	26	4	56
oct 2016	Tot. Effectif	25	22	14	47	6	114
	dont effectif du 93	4	19	3	26	4	56
nov 2016	Tot. Effectif	25	22	14	47	6	114
	dont effectif du 93	4	19	3	26	4	56
déc 2016	Tot. Effectif	25	22	14	49	6	116
	dont effectif du 93	4	19	3	26	4	56
janv 2017	Tot. Effectif	25	22	14	47	6	114
	dont effectif du 93	4	19	3	26	4	56
févr 2017	Tot. Effectif	25	22	15	47	6	115
	dont effectif du 93	4	19	3	26	4	56
mars 2017	Tot. Effectif	25	22	15	47	6	115
	dont effectif du 93	4	19	3	26	4	56
avr 2017	Tot. Effectif	22	22	15	47	6	112
	dont effectif du 93	4	19	3	26	4	56
mai 2017	Tot. Effectif	22	22	15	47	6	112
	dont effectif du 93	4	19	3	26	4	56
juin 2017	Tot. Effectif	22	22	20	47	6	117
	dont effectif du 93	4	19	3	26	0	52
Moyenne des effectifs		25	22	15	47	6	115
Moyenne des effectifs du 93		4	19	3	26	3	56

48%

Sociétés

ELIOR SERVICES	CULTIVAL
LE DESOIFFEUR	VINCI Facilities
LE NOTRE	PARCS SPORTS
S3G	VINS + VINS
THYSSENKRUPP	FMC

Sur la saison sportive 2016/2017, **33% des contrats** des personnes travaillant pour des prestataires d'accueil, de maintenance, de nettoyage, de restauration, de sécurité et de vente et conseil, sur les événements l'était avec des personnes résidant dans le département de **Seine-Saint-Denis**.

Effectif prestataires en événement
Saison 2016/2017

Événements		ACCUEIL	MAINTENANCE	NETTOYAGE	RESTAURATION	SECURITE	VENTE / CONSEIL	Total
BEYONCE	Tot. effectif	187	38	58	511	685	97	1 576
	dont effectif 93	36	7	38	116	290	16	503
DANONE CUP FOOTBALL	Tot. effectif	78	27	45	17	299	48	514
	dont effectif 93	21	10	32	6	125	2	196
France-AUSTRALIE (RUGBY)	Tot. effectif	202	48	62	794	913	106	2 125
	dont effectif 93	41	10	46	160	452	6	715
France-BULGARIE (FOOTBALL)	Tot. effectif	208	48	44	523	989	90	1 902
	dont effectif 93	51	10	34	120	417	9	641
France-NOUVELLE-ZELANDE (RUGBY)	Tot. effectif	276	49	65	895	991	124	2 400
	dont effectif 93	51	11	46	169	496	11	784
France-SUEDE (FOOTBALL)	Tot. effectif	226	47	61	529	992	113	1 968
	dont effectif 93	43	11	46	123	341	10	574
MEETING DE PARIS	Tot. effectif	102	28	42	170	566	85	993
	dont effectif 93	14	4	33	38	310	24	423
RIHANNA (CONCERT)	Tot. effectif	168	35	58	438	691	76	1 466
	dont effectif 93	33	6	38	101	248	7	433
FINALE COUPE DE France	Tot. effectif	291	45	54	575	1 204	102	2 271
	dont effectif 93	47	10	41	130	613	9	850
FINALE TOP 14 RUGBY	Tot. effectif	328	45	55	794	984	128	2 334
	dont effectif 93	55	11	41	167	369	16	659
France-ANGLETERRE (FOOTBALL)	Tot. effectif	248	46	65	596	1 062	107	2 124
	dont effectif 93	35	12	46	129	474	9	705
France-ECOSSE (RUGBY)	Tot. effectif	264	44	51	731	983	93	2 166
	dont effectif 93	46	10	36	153	463	9	717
France-ESPAGNE (FOOTBALL)	Tot. effectif	246	45	54	563	1 026	122	2 056
	dont effectif 93	50	9	37	119	497	13	725
France-PAYS DE GALLES (RUGBY)	Tot. effectif	281	46	54	863	989	135	2 368
	dont effectif 93	47	12	37	168	419	13	696
Total effectifs (14 événements)		3 105	591	768	7 999	12 374	1 426	26 263
Total effectifs 93		570	133	551	1 699	5 514	154	8 621
Moyenne par événement		222	42	55	571	884	102	1 876
Moyenne par événement des effectifs 93		41	10	39	121	394	11	616

33%

Sociétés

ACCUEIL	CITY ONE EVENTS JEAN BENEDIT FOURNIER ARANA FACILITIES SAS MAHOLA	RESTAURATION	BUTARD ENESCOT, LENOTRE, SAINT CLAIR VINS + VINS, LE DESOIFFEUR, EUREST GEST'N SPORT, ALES EVENTS, STAND'UP
MAINTENANCE	BOUYGUES ENERGIES & SERVICES FMC, SYSOCO, ARSCOM PARCS ET LOISIRS, SPIEICS THYSSENKRUPP ASCENCEURS	SECURITE	AGROBIO, MAIN SECURITE, SGPS BVC PARIS NORD, ISMA FEDERATION DES SECOURISTES Français CROIX BLANCHE
NETTOYAGE	PSV, ARTEIS VINCI FACILITIES ELIOR SERVICES	VENTE / CONSEIL	LABORATOIRE ART LAB, MCS AJILON, MAGNUM, ECOCUP Distribution, SCP Bourgeac DUSHOW SAS Y AND CO, UN PEU BEAUCOUP SELIO COSTAL, CULTIVAL, GEORGES & GEORGES BREVENTS, 100 LIMITES, FONCTION MEUBLE

3. Emploi et insertion professionnelle

Le Consortium Stade de France continue sa politique **d'embauche de jeunes en alternance** et fait apparaître sur la période **10 contrats** d'apprentissage et de professionnalisation :

- 5 contrats dans le domaine du tourisme et de l'accueil
- 1 contrat dans le domaine commercial
- 1 contrat dans le domaine de l'exploitation
- 1 contrat dans le domaine des ressources humaines
- 2 contrat dans le domaine des services

4. Travail avec les associations du territoire pour l'insertion

Dans le cadre de ses partenariats associatifs, le CSDF continue de privilégier le travail avec les associations du territoire. En plus du partenariat avec Premiers de Cordée, il soutient le **projet d'insertion Proximité**. 9 parrains/marraines, collaborateurs du CSDF, ont accompagné des jeunes de Seine-Saint-Denis sur la période.



5. Partenariats avec les collectivités locales

Cette saison, suite des deux **conventions majeures** bisannuelles qui nous lient avec la Ville de Saint-Denis et Plaine Commune.

Concernant la **Mairie de Saint Denis**, la convention porte notamment sur les soutiens au **Festival de Saint-Denis** et à la **Voie Royale**, ainsi que la mise à disposition d'espaces et de visites.

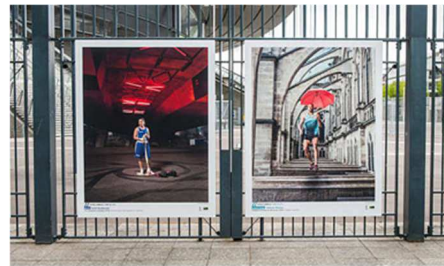
L'objectif de la convention avec **Plaine Commune** est de mettre à disposition de la communauté d'agglomérations différents supports de communication valorisant sa présence dans un objectif lié au **développement économique et promotionnel du territoire**. Le contenu porte sur la billetterie que Plaine Commune achète au Consortium, la mise à disposition de supports de promotion (visibilité sur les écrans géants, sur les grilles du Stade à l'occasion d'expositions temporaires), la mise à disposition d'espaces et de visites mais aussi la participation du Consortium dans le **projet d'éclairage urbain** du parcours client aux abords du Stade (passages sous l'A86 et sous l'A1.)

Exposition

Après « L'enfance du sport : la génération 2024 en 24 photos » (20 juillet - 30 octobre 2016), nouvelle exposition sur les grilles du Stade de France du 15 avril au 13 septembre 2017 :

« Plaine Commune, Terre de jeux »

Cette exposition regroupait une soixantaine de panneaux représentant **30 disciplines olympiques**, illustrées par des sportifs de haut niveau ou espoirs pour les JOP 2024, photographiées sur **l'espace public des villes de Plaine Commune**. Au travers de cette exposition, Plaine Commune a voulu témoigner de son engagement et de son soutien à l'accueil des Jeux Olympiques et Paralympiques 2024.

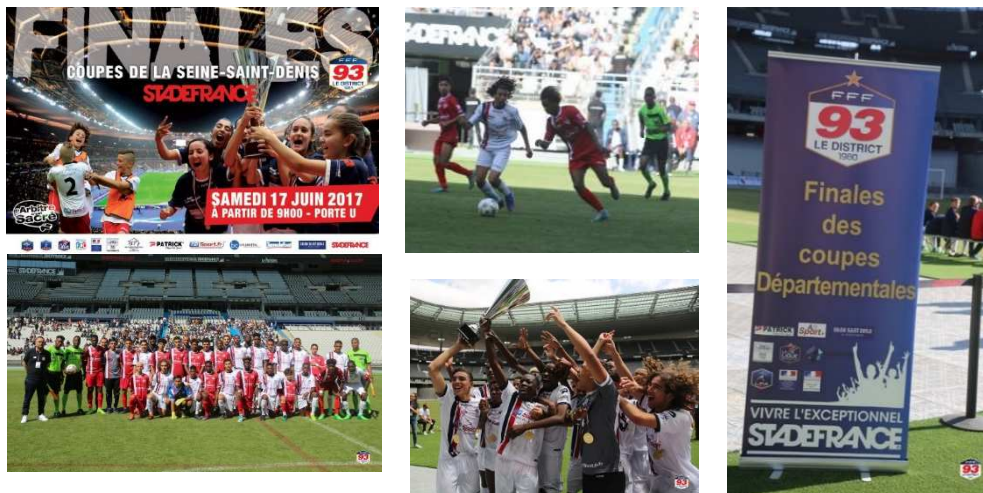


Autres participations

Le CSDF reste impliqué dans l'**ADAQ** (Association pour le Développement et l'Animation du Quartier Stade de France) et prend part aux réflexions au travers de la marque **Côté Stade** pour proposer une offre commerciale et d'animations diversifiée aux habitants et salariés du territoire. A ce jour, diverses opérations commerciales à destination des **riverains et salariés** sont mises en place. La dernière en date est un chéquier de réductions avec tirage au sort pour gagner des places VIP sur les **concerts des Insus** (période de l'offre de mai à juillet 2017).

Autres événements sportifs

Comme chaque année, nous avons accueilli le 17 juin dernier les **Finales du District** jouées par les clubs de football du territoire. 7 matches de U9 à U17 ont été joués tout au long de la journée sur la pelouse du Stade. Un événement convivial très attendu par les jeunes sportifs du département.

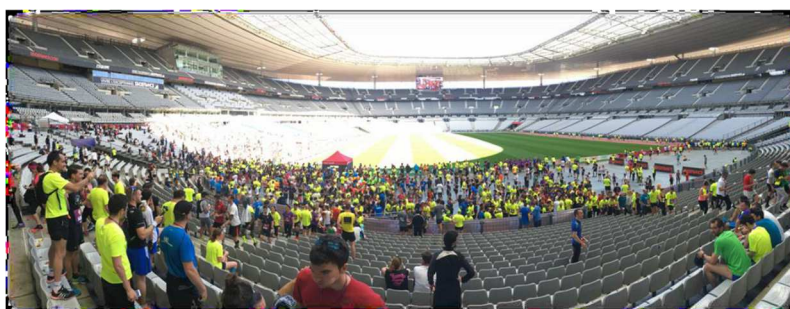


Dimanche 30 avril 2017, 23^{ème} édition de la **Voie Royale**. Comme chaque année, « **La Voie Royale** » de la Ville de Saint-Denis **a traversé le Stade de France**. Cette année, 2 courses regroupant **1 500 participants** étaient au programme : le 10 km international et « La Belle Vadrouille », parcours de 5 km accessible à tous. Un collaborateur du CSDF participait à ce rendez-vous sportif dionysien.



La Grande Course du Grand Paris – Dimanche 21 mai 2017

Plus de **5 000 participants** ont couru le 10 km reliant l'Hôtel de ville de Paris au Stade de France. Un événement fort pour soutenir la candidature de Paris aux JO 2024.



II. Le dialogue avec les parties prenantes du Stade

1. Les relations avec les riverains

Le dialogue avec les associations représentatives des riverains du Stade de France se poursuit au travers **d'échanges quotidiens**, un accès à la hotline en événement, des retours d'expérience de la part des riverains sur le déroulement de tous les événements et des rencontres régulières entre les associations de riverains, les équipes opérationnelles ou la Direction Générale sur leurs problématiques en et hors événement.

Le 28 février 2017, nous avons accueilli, dans l'auditorium du Stade, **l'Assemblée Générale des Riverains du Stade de France** faisant le point sur les activités de l'Association.

Edition 2017 de la fête des riverains

Pour rappel, l'édition 2016 de la fête des Riverains a eu lieu le 9 octobre 2016.

Les **associations des Riverains** et les **Parrains du Stade de France** ont invité le **18 juin dernier** les riverains à un goûter convivial, qui a été cette année organisé sur la pelouse du Stade, de 14h00 à 18h00. Environ **1 200 personnes** ont été accueillies et ont pu profiter de ce moment estival festif. De nombreuses animations étaient proposées dans l'arène (stands forains, jeux de bois, toboggan, pétanque, trampo jump, Accro Bungee, foot, ...).



2. L'Association des Parrains du Stade de France

Le 28 mars 2017 s'est réunie, comme chaque année, l'Assemblée Générale de l'association des Parrains du Stade de France. Les 80 personnes présentes ont ensuite été **invitées sur le match amical de football France-Espagne**.

3. Le Comité Consultatif des utilisateurs du Stade de France

La réunion annuelle a eu lieu le 20 janvier. Une **quarantaine d'invités** parmi lesquels des représentants de l'Etat (Ministère des Sports et Ministère des Finances), de la Mairie de Saint-Denis, de Plaine Commune, de la Préfecture de Seine-Saint-Denis, de la Police, des Pompiers (Brigade des Sapeurs-Pompiers de Paris), de la FFR et la FFF, des Riverains et des Parrains, des locataires, a répondu présent.



Un **livret** présentant les chiffres et faits marquants de l'année 2016 a été remis à chaque invité et quelques sujets sélectionnés ont fait l'objet d'une **présentation** par des collaborateurs en présence des membres du Comité de Direction (bilan de l'Euro 2016, zoom sur les dispositifs de sécurité lors des événements, nouvelle pelouse, Charte entreprise-territoire, gestion des déchets...).

La réunion s'est terminée par l'annonce de la programmation 2017 et une **séance de questions/réponses (voir le compte-rendu en Annexe 1)**

III. Accessibilité à tous

1. Le public en situation de handicap

📌 En 2016, 1052 personnes à mobilité réduite ont bénéficié d'un **accompagnement individualisé** sur les 14 événements.



2. Accueil des enfants malades : la « Journée Evasion » 2017 sous le signe des JO.

Premiers de Cordée a accueilli, plus de **3 000 enfants** des CHU, cliniques, associations et leurs familles pour passer une journée sportive au Stade de France. Il s'agissait d'une **édition spéciale « Jeux Olympiques »**, en soutien à la candidature olympique et paralympique Paris 2024. De **nombreux champions** sont venus partager, pour cette quatrième édition, ce moment de défoulement, d'évasion et de plaisir avec les enfants. Les jeunes ont pu s'initier à plus de 20 sports. La **visite des coulisses du Stade de France** a également remporté un grand succès.

Une **quinzaine de collaborateurs** du Consortium Stade de France, ainsi que La Fondation Vinci pour la Cité et quelques collaborateurs du groupe étaient présents pour apporter leur aide au bon déroulé de cette manifestation. L'association Proximité, partenaire du Consortium s'est associée à cet événement, avec la présence de nombreux **fillements du territoire de Seine-Saint-Denis**.



📌 En février 2017, la « Journée Evasion » a reçu le label « Développement durable, le sport s'engage » du CNOSF (Comité Olympique et Sportif Français)

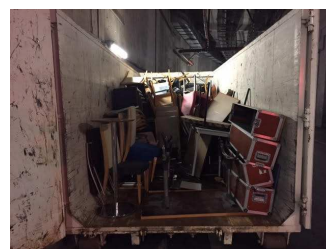


IV. Maîtriser l'impact sur l'environnement

L'efficacité énergétique du bâtiment et une meilleure gestion des déchets restent les deux enjeux environnementaux majeurs de l'exploitation du Stade de France.

Dans la mesure du possible, **les filières de recyclage et de ré-utilisation ont été privilégiées.**

Le 28 octobre 2016, une **nouvelle évacuation de mobilier a été effectuée via l'éco-organisme Valdelia**. Le mobilier en bon état qui a été **donné à des associations** (80 chaises et une table de réunion). Le reste est parti en **recyclage** (chaises, tables, bureaux, mange-debout, etc...).



Enfin, de nombreux objets de merchandising non vendus **ont été donnés**, notamment aux associations partenaires du CSDF (tee-shirts, ballons, plaid, ...).

Valorisation des déchets : chiffres 2016

14% recyclés + réemploi	28 tonnes de bouteilles de verre recyclées en verre	
	11 tonnes de papier et cartons recyclés en papier	
	2 tonnes de meubles démantelés et recyclés	
	1,2 tonne de nourriture redistribuée à des associations	
76% incinéré avec valorisation énergétique		



Des événements co-responsables

I. Eco-conception des événements

1. Actions envers les mal et non-voyants

Depuis cette saison 2016/2017, **tous les matches de foot et de rugby sont proposés en audio-description** pour les déficients visuels.

En ce qui concerne les matches de l'équipe de France de Foot, la billetterie du Stade de France propose désormais sur le bulletin de réservation réservé au public en situation de handicap, l'option pour l'équipement permettant de suivre l'audio-description.

2. U2 : un groupe engagé dans le développement durable

U2 a choisi de promouvoir le développement durable sur ses tournées. Pour cela, il est aidé par 2 associations : UPS Green Roadie Program & Sustainability Efforts. Cinq demandes spécifiques ont été faites au Stade de France pour les accompagner dans cette démarche en amont des concerts des 25 et 26 juillet 2017 :

- présence de **poubelles de tri** dans les bureaux de la production et backstage
- **re-distribution des denrées alimentaires** non consommées
- **diffusion de messages DD** sur internet et aux portes du Stade.
- remplacement des bouteilles d'eau en plastique par **des fontaines à eau** dans les backstages
- transmission au producteur des **actions développement durable** mises en place par le CSDF

Message

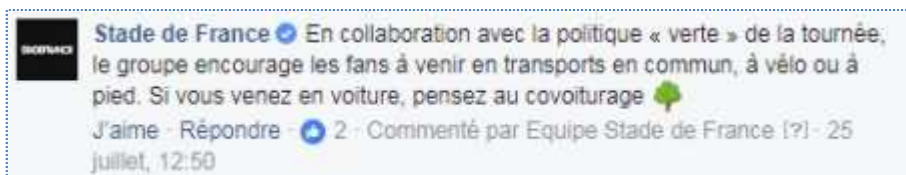
Twitter



Message

sur

Facebook



II. Des services et prestations plus responsables

1. Le Stade de France soutient Les Bouchons d'amour

Pour des raisons de sécurité, les bouchons de bouteilles en plastique de 0,5 litre et plus sont retirés aux entrées du Stade. La logique voudrait que le CSDF puisse récupérer ces bouchons au profit d'une association. Cela s'est avéré malheureusement impossible en raison des nombreuses contraintes : règles de sécurité, temps extrêmement réduit de passage aux portes, planning des bénévoles...

Pour compenser cet état de fait, le Consortium s'engage depuis 2010 auprès de l'association Les Bouchons d'Amour à lui verser un **don annuel** équivalent à l'estimation du nombre de bouchons qui auraient pu être collectés aux portes du Stade. Cette somme d'argent permet de financer **l'achat de matériel médical pour des personnes handicapées**. Les 2/3 sont versés dans le département de Seine-Saint-Denis.

En buvette, les bouchons sont gardés et triés à part pour être ensuite remis à Bouchons d'Amour.



2. Système des gobelets consignés

Le système des gobelets consignés est toujours déployé sur chaque manifestation aussi bien à l'intérieur du Stade que dans les buvettes éphémères situées aux alentours du Stade.

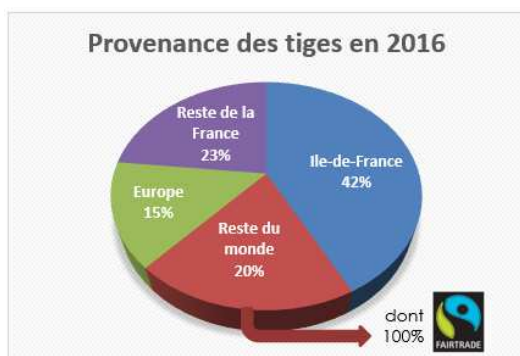
3. Transports



Sur la saison 2016/2017, **64%** des spectateurs se sont rendus au Stade en **transports en commun**, soit en moyenne 39 000 personnes par événement

4. Décorations florales

Le travail partenarial avec notre prestataire « **Un peu, beaucoup** » sur l'origine des décorations florales dans les zones VIP se poursuit.



5. Redistribution des invendus alimentaires

En 2016, près d'**1,2 tonnes** de produits ont ainsi été sauvées de la poubelle, contribuant à **plus de 2300 repas** pour les plus démunis via des structures d'accueil et restaurants sociaux.

Ainsi, 7 636 produits (2973 sandwiches – 3005 pains viennois – 1 658 desserts), ont été récupérés et distribués les lendemains d'événements au Stade par l'Association Le Chaînon Manquant.

LE CHAINON MANQUANT : UN DISPOSITIF INNOVANT « 24h Chrono » !



Le Chaînon Manquant est une **association d'économie circulaire et solidaire**, à but non lucratif, qui propose la **revalorisation des invendus des professionnels de l'alimentation au profit des plus démunis**, en mettant l'accent sur les produits frais.

L'association a mis en place, avec le soutien de la Mairie de Paris et du Ministère de l'Agriculture, un dispositif « gagnant – gagnant » en **circuit court et à flux tendu** apportant une solution unique sur la gestion des produits frais. Les denrées alimentaires en parfait état récupérées auprès des professionnels sont immédiatement redistribuées, dans le respect de la chaîne du froid, à des associations caritatives situées à proximité pour bénéficier aux personnes en difficulté. Le réseau associatif est constitué d'un peu plus de **50 structures de taille variable** : d'importants réseaux tels Aurore ou les Restos du Cœur, ou de plus petites associations de proximité. Cette diversité permet de garantir la redistribution de l'ensemble des produits récupérés au sein du réseau en tenant compte des besoins de chacun tant en nature qu'en volume.

III. Satisfaction des clients du CSDF

Pour recueillir au mieux l'avis des spectateurs sur l'accueil et les services proposés au Stade et ainsi obtenir un baromètre du ressenti de nos usagers sur ces différents sujets, un **questionnaire de satisfaction** a été mis en place. Ce dernier est envoyé par mail aux spectateurs ayant acheté leurs billets sur stadefrance.com après chaque évènement et est décomposé en 4 thématiques :

- l'entrée dans le stade et le parcours à la place
- l'évaluation des services
- la satisfaction générale
- les commentaires libres

Le taux de satisfaction 2016 reste stable par rapport aux années passées avec **70% d'enthousiastes** (très satisfaits et extrêmement satisfaits). Nous progressons sur nos axes d'amélioration (sanitaires et restauration). Les résultats en baisse liés à l'entrée en portes sont dus au renforcement des dispositifs de sûreté.

Annexe 1 :

Comité Consultatif - 20 janvier 2017 – 14h30

COMPTE-RENDU

I. Présentation par les équipes du CSDF des activités passées et à venir

Introduction par Henry de La Monneraye

- I. Bilan de l'Euro 2016
- II. Focus sécurité - sûreté
- III. La nouvelle pelouse
- IV. Les travaux réalisés, en cours et à l'étude
- V. L'externalisation des visites
- VI. Digital et connectivité
- VII. La Charte entreprise-territoire et Mosaïque de Talents
- VIII. La gestion des déchets
- IX. La programmation passée et à venir

II. Séance de questions / réponses

1. Questions des représentants des riverains du Stade posées par écrit en amont de la réunion

Question : Les corbeilles de rue installées sur le parvis se remplissent vite et débordent, offrant au public qui arrive une image peu ragoûtante du site! Nous avons déjà demandé dans nos rapports de vigilance le passage à pied du personnel en charge du nettoyage pour fermer les corbeilles pleines, les placer à côté du support et en installer de nouvelles pendant l'arrivée du public. Nous renouvelons notre demande et attendons des explications.

Réponse CSDF : le Consortium travaille avec Plaine Commune sur ce sujet. Désormais une équipe volante intervient entre l'arrivée des premiers spectateurs et le début de l'événement afin de vider les poubelles des mails au fur et à mesure. Ceci est en complément de l'opération habituelle de nettoyage qui a lieu pendant l'événement.

Question : Durant l'Euro 2016, l'accès des P.M.R. à l'ascenseur (face porte N) n'a pas été possible, il était réservé à l'UEFA. Nous avons été choqués de voir les personnes en fauteuils roulants obligées d'emprunter la rampe d'accès pompiers pour arriver sur le parvis. Quel que soit l'événement, ne peut-on pas assurer un accès à cet ascenseur aux P.M.R.?

Réponse CSDF : le Consortium n'était ni organisateur, ni exploitant de la compétition. Depuis la fin de l'Euro 2016, l'accès à cet ascenseur est à nouveau activé.

Question : En ce qui concerne le dispositif de sécurité, parmi les mesures communicables aux riverains, y-en-a-t-il de nouvelles (palpations, stationnement, circulation)? Si oui, lesquelles?

Réponse CSDF : la présentation de ce jour a permis de répondre à cette question.

Question : Nous avons déjà signalé le caractère extrêmement glissant de la bande métallique posée au sol au sortir de la passerelle de l'écluse sur le parvis, en face de la porte N, notamment par temps de pluie. Des chutes sont déjà à déplorer. Nous demandons avec insistance un revêtement antidérapant.

Réponse de la Ville de Saint-Denis : le système antidérapant va être installé très prochainement.

Question sur les problèmes des spectateurs qui urinent n'importe où.

Réponse CSDF : le nombre de sanitaires a largement été augmenté dans et en dehors du Stade. Il est aussi adapté en fonction des événements. Concernant les parkings autocars, il n'est possible pour le CSDF que d'équiper le P4 car c'est le seul parking qu'il gère. Les autres sont sur la voirie.

Réponse de la Ville de Saint-Denis : il est difficile d'équiper de sanitaires les rues du côté est (côté avenue Jules Rimet) du fait de la pente et de la présence de nombreux restaurants mais ils vont essayer de trouver une solution.

Les questions posées en amont par les locataires étant très spécifiques, elles seront traitées lors d'une réunion prévue fin janvier avec l'ensemble des locataires du Stade de France.

2. Autres questions pendant la séance :

Question de François Xavier Tony de l'Association des Riverains du Stade de France : évoque le problème du stationnement sauvage. Les véhicules mal garés sont bien évacués le matin mais les agents n'interviennent plus l'après-midi et le stationnement sauvage revient.

Réponse CSDF : c'est de la compétence de la Police (non présente), le problème va leur être remonté mais il est clair que plus l'heure de la manifestation approche, plus les agents se concentrent sur la sécurité et moins sur les problèmes de circulation.

Victoria Chabran, de l'Union des Associations des Riverains du Stade de France, a tout d'abord remercié le Consortium pour la présentation.

S'adressant à la Préfecture de Seine-Saint-denis, elle demande que les Riverains soient à nouveau conviés (comme par le passé) aux réunions préparatoires aux événements.

Réponse de la Préfecture de Seine-Saint-Denis : il est difficile d'inviter les riverains à toutes les réunions mais, comme en 2016, une réunion dédiée portant sur toute l'année 2017 sera prochainement organisée afin de répondre aux questions des riverains.

Question : Josyane Hu revient sur les problèmes de chaussée glissante qui concerne également la passerelle en bois menant aux Francs Moinsins.

Réponse de la Ville de Saint-Denis : pour cet endroit, les équipes sont bien conscientes du problème mais ne trouvent pas de solution pour l'instant.

Question : Josyane Hu évoque aussi le stationnement sauvage dans les rues Alice Milliat et Micheline Ostermeyer.

Réponse de la Ville de Saint-Denis : Ils vont rappeler à la Police Municipale que la même attention doit être portée sur l'ensemble du périmètre.

Fin de séance à 16h30