



Network France  
WE SUPPORT

**altereo**  
éveilleurs d'intelligences environnementales®



2017  
**COMMUNICATION ON PROGRESS**



# NOTRE ENGAGEMENT, NOS VALEURS

---

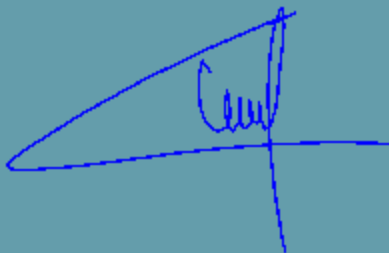
Plus que jamais, le groupe Altereo réitère son soutien envers les Dix principes du Global Compact des Nations Unies dans les domaines des droits de l'homme, du travail, de l'environnement et de la lutte contre la corruption.

Ces valeurs sont quotidiennement intégrées à la stratégie, à la culture et aux opérations de notre entreprise.

Nous souhaitons les diffuser le plus largement possible auprès de notre chaîne de valeur.

Bien sincèrement,

Christian Laplaud  
Président Directeur Général





# NOTRE ENGAGEMENT, NOS VALEURS

---

La Philosophie du groupe Altereo est traduite dans sa baseline : éveilleurs d'intelligences environnementales®

Cette signature, que nous avons choisie pour Altereo et toutes ses filiales, nécessite une explication : la prise de conscience individuelle et collective des enjeux environnementaux nous amène tous à raisonner et agir autrement.

Avec une activité de conseil et d'ingénierie, notre rôle est de développer, de stimuler la propension environnementale des collectivités locales et territoriales par des services et des systèmes experts innovants. En accompagnant les maîtres d'ouvrages dans leur politique environnementale, nous renforçons leur rôle majeur dans l'aménagement du territoire et la gestion des services publics. Nos métiers, particulièrement porteurs de sens, présentent déjà l'ambition d'aider les organisations à intégrer des valeurs similaires à celles du Global Compact dans leur quotidien.

Cette notion d'éveilleur est le déclencheur d'une transition qui s'impose, celle du passage de «la Sphère des Idées» à la «Sphère des Comportements». Notre société, créée en 1989, s'est développée sur cette base fondatrice et aujourd'hui, nous sommes fiers d'être un groupe reconnu en France et au-delà, porteur d'un esprit d'innovation.

Nous essayons de traduire cet esprit dans la culture de notre entreprise, en accord avec la philosophie du Global Compact. Aujourd'hui, Altereo investit sur les 5 axes définis dans sa stratégie responsable :

- L'environnement au quotidien
- Se connaître et mieux travailler ensemble
- Ressources humaines et compétences
- Démarche commerciale et marketing
- Rentabilité des affaires

Depuis 2 ans, une attention toute particulière est portée sur 2 thèmes principaux : le développement et la rentabilité de nos affaires, ainsi que la gestion au quotidien de nos collaborateurs, actuels et futurs.

La Communication On Progress (COP) constitue l'occasion de réaliser un bilan des actions menées sur ces sujets, en accord avec les thématiques du Global Compact.



# L'ENVIRONNEMENT

L'environnement constitue le cœur des métiers du groupe Altereo, dont la baseline est « éveilleurs d'intelligences environnementales ».

Aujourd'hui, nos règles vertes et les bonnes pratiques du quotidien sont mises en place sur l'intégralité de nos sites.



## NOS OBJECTIFS POUR DEMAIN

> Mettre en place un reporting chiffré pour évaluer la portée des actions menées en agence

> Développer des actions sur notre principal axe d'amélioration : le transport

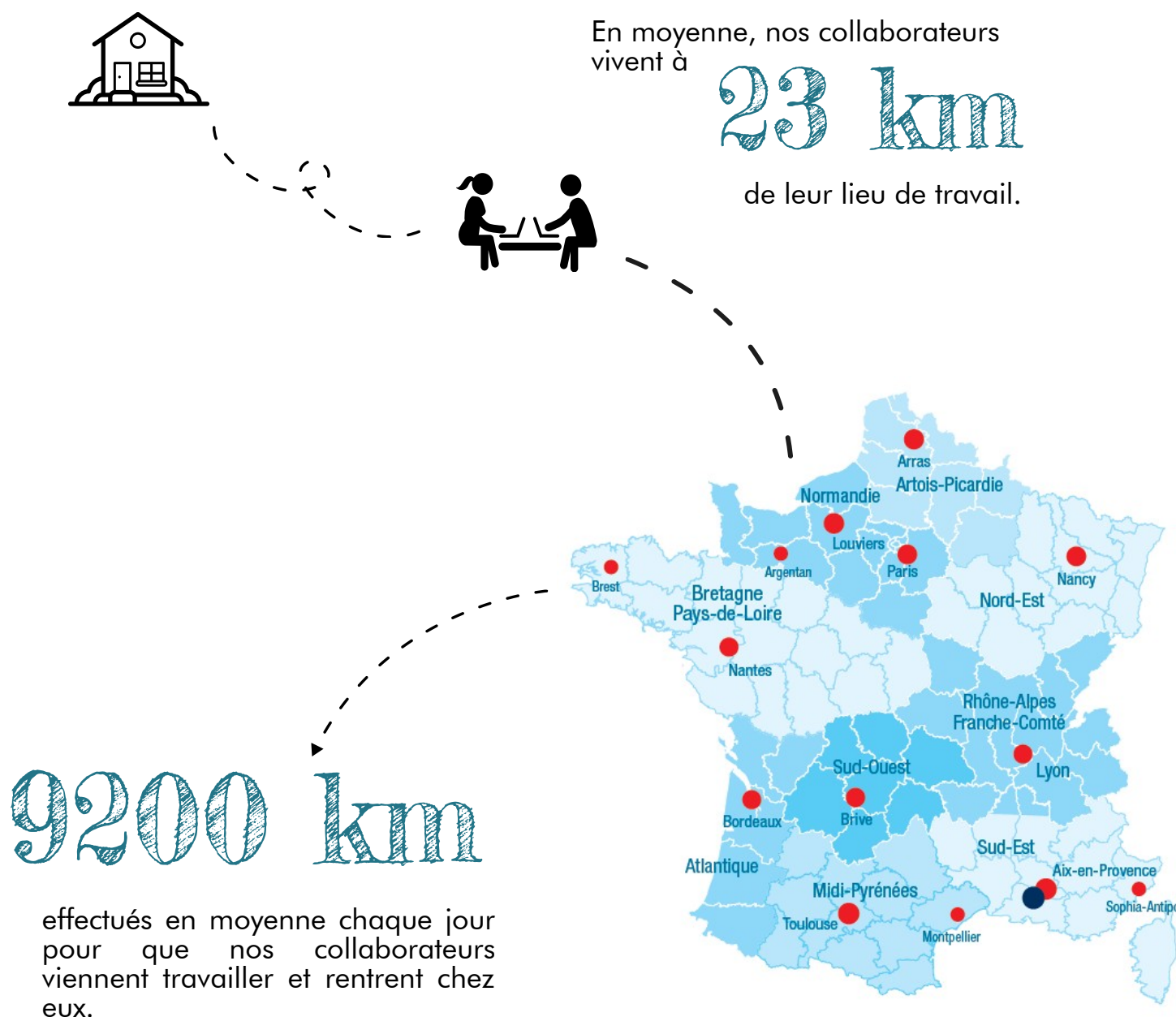


# L'ENVIRONNEMENT

Notre activité repose principalement sur de la prestation intellectuelle : nous réalisons des inventaires et des états des lieux, posons le diagnostic de la situation actuelle et future, proposons un programme d'actions, concevons des solutions d'aménagement ou de renforcement des infrastructures, développons et mettons en place des systèmes d'information et d'aide à la décision.

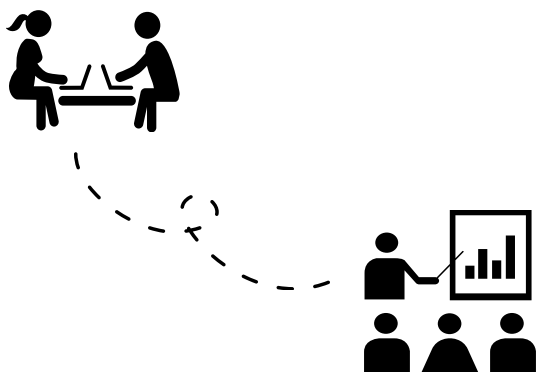
A ce titre, le transport pour se rendre sur le terrain ou en réunion constitue de loin notre 1er impact sur l'environnement.

## Les trajets domicile - travail



# L'ENVIRONNEMENT

## Les trajets dans le cadre de nos activités professionnelles



Les trajets sont un enjeu prioritaire pour le groupe, tant sur le plan sécurité et bien-être de nos collaborateurs que sur les conséquences environnementales.

Et pour cause, en 2016 on compte sur l'ensemble de la flotte :



La flotte du groupe comprend 64 véhicules, dont 48 utilitaires et 16 véhicules de fonction.

Le kilométrage actuel moyen de chaque véhicule est de 125.000 kms.

12 véhicules ont été achetés en 2016. Tous les véhicules qui sont achetés (neufs) depuis 2016 ont un indice de pollution inférieur à 100gr de CO<sub>2</sub>/km, soit des véhicules de catégorie A (les moins polluants, hormis les électriques).

Altereo ne possède aucun véhicule électrique. Les agences (locaux loués) ne sont pas équipés en bornes de recharge électrique pour les véhicules, qu'ils soient professionnels ou personnels. L'électrique constitue une piste à l'étude pour nos prochains achats.



# RESSOURCES HUMAINES & DROIT DU TRAVAIL

---

Le groupe Altereo poursuit ses actions en faveur de l'intégration et du bien être de ses collaborateurs, 2 éléments clés pour réduire le taux de renouvellement des effectifs.



## NOS OBJECTIFS POUR DEMAIN

- > Réaliser un baromètre interne de satisfaction
- > Réduire le taux de turn over
- > Augmenter le nombre d'heures de formation moyen par collaborateur
- > Renforcer le système de tutorat





# RESSOURCES HUMAINES & DROIT DU TRAVAIL

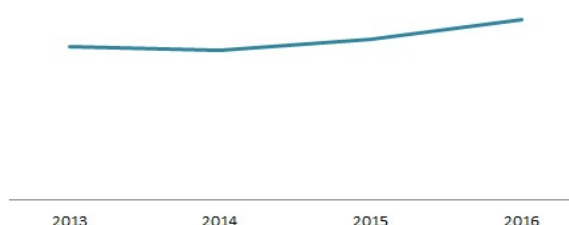
## Gestion des effectifs pour le périmètre du groupe Altereo sur l'année 2016



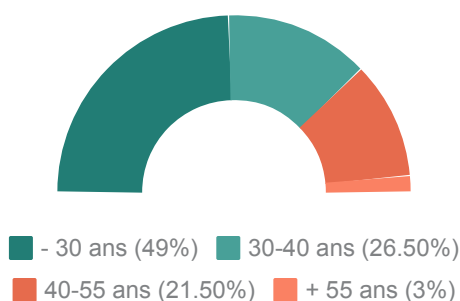
200 personnes

### Evolution des effectifs

(au 31 décembre de l'année)



Altereo est un groupe dynamique. Notre forte croissance nous a conduit en 2016 à procéder à 40 recrutements, pour 30 départs.



49% des collaborateurs ont moins de 30 ans.

Un groupe jeune

### Des points positifs ...

Altereo respecte l'égalité salariale : à diplôme et expérience équivalents, les collaborateurs sont embauchés au même salaire.

Les CDD ne représentent que 14% des contrats signés en 2016. 2 CDD ont par la suite débouché en CDI.

18 stagiaires, dont 5 embauchés en CDI.

Forte croissance du groupe.

### Et d'autres à améliorer

La direction est composée exclusivement d'hommes, et les effectifs féminins ne représentent que 14% du management intermédiaire.

28,5% des collaborateurs présents dans le groupe en 2016 ont bénéficié d'une ou plusieurs formations.

3,4 heures de formation / collaborateur en moyenne.

22% de taux de turn-over.



# RESSOURCES HUMAINES & DROIT DU TRAVAIL

---

## L'intégration du collaborateur toujours au coeur des ressources humaines

Le taux de turn-over du groupe s'est maintenu à 22% en 2016 (hors CDD). Faire diminuer ce chiffre est à la fois une nécessité et un défi.

Un nombre de collaborateurs important quitte le groupe dans leur première année. Nous espérons résoudre une partie de ce problème en approfondissant notre processus de recrutement et en prolongeant le processus d'intégration sur toute la durée de la période d'essai.

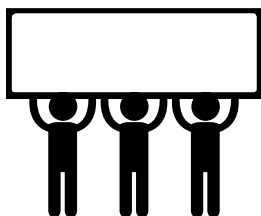
### Une intégration réussie

Le développement du système de tutorat permet au nouvel arrivant de mieux s'approprier les fonctionnements du groupe.

Le kit d'accompagnement a été formalisé et développé pour devenir un véritable manuel d'appréhension d'Altereo. Remis à son arrivée, le nouveau collaborateur peut trouver dans ses quelques 80 pages la réponse à toute ses questions. Ajouté à un accompagnement humain accru en la personne du tuteur, nous nous engageons à faciliter l'intégration de tous. Il est prévu en 2017 de dédier une personne au service des RH pour accompagner les tuteurs dans leur mission et suivre plus assidûment le tutorat.



### Le recrutement renforcé



Le service des ressources humaines était composé d'une chargée de recrutement qui répondait directement au PDG d'Altereo. L'arrivée d'un directeur des ressources humaines à temps plein permet de mieux structurer le service et assurer toutes ses missions.



# Chaîne de valeur & Droits de l'Homme

---

## Diffuser nos valeurs dans notre réseau.

Altereo diffuse ses idées et les principes du Global Compact dans sa chaîne de valeurs. Aujourd'hui, le développement de notre réseau constitue un véritable axe stratégique et de développement.

### Notre réseau-activité

Notre présence dans des cercles professionnels ou groupes de travail que nous appelons réseau-activité est un élément tactique voulu et encouragé dans le Groupe Altereo.

Cela nous apporte :

- Une reconnaissance et une légitimité car il ne suffit pas de simplement le vouloir pour accéder à certains cercles, ou encore les diriger
- Une capacité à influencer sur l'avenir de nos métiers (ex. guides techniques)
- La possibilité de transmettre nos idées et nos valeurs aux autres membres de notre réseau, y compris les principes du Global Compact
- L'accessibilité à des contacts de haut niveau dans un but partenarial et commercial ou même de recrutement
- De l'information et de l'intelligence économique en avant-première

Altereo est représenté dans 32 réseaux professionnels, associatifs, en lien avec ses métiers ou avec l'environnement. On peut nommer par exemple Vivapolis, l'Astee, le Conseil du Commerce extérieur de la France, ou encore le COSEI eau, pour ne citer qu'eux.

### Nos partenaires

Nos principaux fournisseurs de service sont la Poste et Fiducial, qui sont d'ores et déjà engagés dans des démarches de RSE.

Nos partenaires techniques lors de réponses à des appels d'offres sont d'autres bureaux d'études, souvent des TPE ou PME, dont l'activité est basée en France. Nos exigences à leurs égards concernent leurs compétences techniques et la qualité de leurs services (rendu et exactitude des études, délais, tarifs).

Altereo n'a pas à ce jour de politique d'achats responsables formalisée. A prix / fonctionnalité équivalents, nous privilégions les fournitures écologiques ou bio. Pour le moment, Altereo souhaite s'engager de manière prioritaire sur la gestion de ses ressources humaines et sur des actions liées aux transports et à l'éthique des affaires.

Toutes les équipes d'Altereo sensibilisent régulièrement les collectivités territoriales sur l'importance du travail juste et justement rémunéré.

Nos activités à l'international font l'objet d'un protocole spécifique. Tous nos projets en lien avec l'Agence Française de Développement sont soumis à l'engagement du respect de règles d'intégrité.



# Zoom sur ...

---



2 sites (4 business units) certifiés ISO 9001  
en 2016 !

La norme ISO 9001 est une référence internationale des entreprises en matière de certification des systèmes de management des organisations. Au-delà de garantir la confiance et la satisfaction des clients, cette norme constitue un cadre de travail permettant de mieux organiser et optimiser l'entreprise pour améliorer sa performance

C'est la raison pour laquelle il a été décidé en 2014 de viser cette certification pour G2C ingénierie et G2C informatique.

EFFICIENCE s'inscrit dans la poursuite de notre professionnalisation engagée à l'issue du PEP sur le volet rentabilité tout d'abord, puis commercial avec le projet CUBA. A travers EfficiencE, c'est l'amélioration continue qui est visée.

En effet, il ne suffit pas de chercher à s'améliorer à un instant T, encore faut-il que cela perdure. Le marché évolue, les besoins changent, les attentes sont de plus en plus précises, les textes réglementaires se durcissent, la concurrence également. Ces nombreuses raisons font que G2C ingénierie et G2C informatique sont en quête permanente d'amélioration.

La norme ISO 9001:2008 définit une série d'exigences concernant la mise en place d'un système de management de la qualité dans un organisme.

La certification est avant tout un outil de management visant à améliorer l'organisation collective et le fonctionnement global de l'entreprise.



# LA LUTTE CONTRE LA CORRUPTION

---

Aujourd'hui, Altereo ne dispose pas d'une politique de lutte contre la corruption formalisée. La gestion éthique des affaires a toujours été considérée comme faisant partie du bon sens commun de tous les collaborateurs de l'entreprise. Nos clients, les collectivités territoriales en très grande majorité, traitent de manières très encadrées sur le plan légal. L'attribution des marchés est régie par un code strict.

Toutefois, Altereo est conscient du fait que la corruption peut prendre bien des formes. De plus, la croissance du groupe et le développement de nos activités à l'international, en Asie et en Afrique notamment, sont autant d'incitations à donner à nos collaborateurs des lignes de conduite précises sur la transparence de la pratique des affaires au quotidien.



C'est pourquoi Altereo prend la décision de créer un Comité Éthique.

Ce comité sera composé de Christian LAPLAUD, PDG du groupe, Unnati PANT, chargée de mission à l'international, Samuel HULLOT, directeur France, et Sophie Sarot-Leroy, juriste.

Sa mission sera de rédiger une charte éthique et de la diffuser auprès de nos collaborateurs d'ici décembre 2018.

A l'horizon 2019 et 2020, l'objectif est de détailler la charte dans un code de bonne conduite et de former 100% des collaborateurs du groupe aux réactions à avoir face à un acte de corruption.

## RENDEZ-VOUS DANS 1 AN !



# Contact

---

Pour tout renseignement complémentaire sur l'engagement responsable d'Altereo, vous pouvez joindre :

Paul-Henri ROUX, directeur des Ressources Humaines  
[ph.roux@altereo.fr](mailto:ph.roux@altereo.fr)

Alice DEBIASI, chargée de développement durable  
[a.debiasi@altereo.fr](mailto:a.debiasi@altereo.fr)

