

# RAPPORT RSE







2015 • 2016



**DERICHEBOURG**

# Sommaire

	<b>Message du président</b>	<b>I</b>
	<b>Profil du Groupe</b>	<b>2</b>
	<b>Informations sociales, environnementales et sociétales</b>	<b>4</b>
	Introduction	4
	Tableau de bord des principales informations sociales, environnementales et sociétales	4
	Acteur responsable de l'économie circulaire	4
	Employeur engagé	13
	<b>Rapport de l'organisme tiers indépendant sur les informations sociales, environnementales et sociétales consolidées figurant dans le rapport de gestion</b>	<b>22</b>



# Message du président

## ● Acteur responsable de l'économie circulaire et employeur engagé

---

Il est parfois utile de rappeler des évidences dont on ne mesure plus la portée tant elles semblent acquises et naturelles : oui, le nom de Derichebourg est indissociable de la protection de l'environnement et de l'économie circulaire.

Depuis soixante ans, l'activité Services à l'Environnement est au cœur des métiers du Groupe qui s'est imposé comme un acteur majeur de l'économie circulaire et de la préservation des ressources naturelles de la planète par l'exploitation de « gisements de surface ».

En 2015 et 2016, l'implication environnementale du Groupe s'est concrétisée par un engagement fort des équipes du groupe sur les COP21 et COP22. En effet, ces conférences visent à limiter l'augmentation de la température dans les années à venir. Le recyclage est un des moyens pour y contribuer.

Ainsi, c'est cette culture du respect de l'environnement qui a conduit le Groupe à devenir un maillon essentiel de l'économie circulaire, contribuant quotidiennement à préserver le climat et à économiser l'emploi de ressources naturelles en voie de raréfaction. Ainsi, notre offre de services, issue du recyclage, est conçue et organisée pour donner aux entreprises et aux collectivités les moyens de créer de la valeur. Elle s'inscrit naturellement dans un mode de développement durable.

Enfin, il ne saurait être question de protection de l'environnement sans y associer l'humain. C'est désormais une question centrale et prioritaire pour le Groupe, intégrée à nos objectifs de développement. Grâce à ses activités de terrain largement non délocalisables, Derichebourg participe très activement à la construction du vivre ensemble par l'intégration de la diversité de la société.

Ces dimensions sociétales et environnementales sont en permanence guidées par les valeurs du groupe familial Derichebourg. Ce document expose nos engagements et nos réalisations, nos ambitions et nos perspectives. Nous sommes fiers de les porter et de les défendre, convaincus de la justesse de notre démarche.

Daniel Derichebourg  
Président-Directeur Général



Le groupe Derichebourg est un **opérateur international** de référence des services à l'**environnement**, **aux entreprises** et aux **collectivités**.

Ses activités se répartissent en deux branches distinctes : **la division Environnement** et **la division Multiservices**.

Toutes deux reposent sur un même socle de valeurs et partagent une ambition commune : **Servir les Hommes tout en protégeant leur environnement**.

#### NOTRE ACTION

##### **Pour protéger l'environnement et ses ressources**

Nous préservons et optimisons les ressources de la planète à travers notre activité de recyclage des déchets produits par les industriels, les collectivités et les particuliers.

##### **Pour assainir l'environnement urbain**

Nous contribuons à la propreté et au fonctionnement du cadre de vie de chacun à travers nos services aux collectivités.

##### **Pour optimiser l'environnement professionnel**

Nous offrons une large gamme de services aux entreprises comme aux collectivités leur permettant d'externaliser tous les services transférables et ainsi de se recentrer pleinement sur leur cœur de métier.

# Profil du Groupe



## Performance économique

### DERICHEBOURG LE GROUPE

chiffre d'affaires

**2,1**  
milliards €

EBITDA courant

**121,5**  
millions €

coté à

**Euronext  
Paris**   
(Eurolist B)

pays  
**14**

actionnariat  
familial

**+50%**

métaux  
ferreux

**3**  
millions de tonnes



collaborateurs

**33 921**



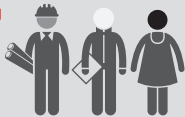
répartition salariés



**18 801** **15 120**

nationalités

**107**



salariés  
en situation  
de handicap

**6,24%**

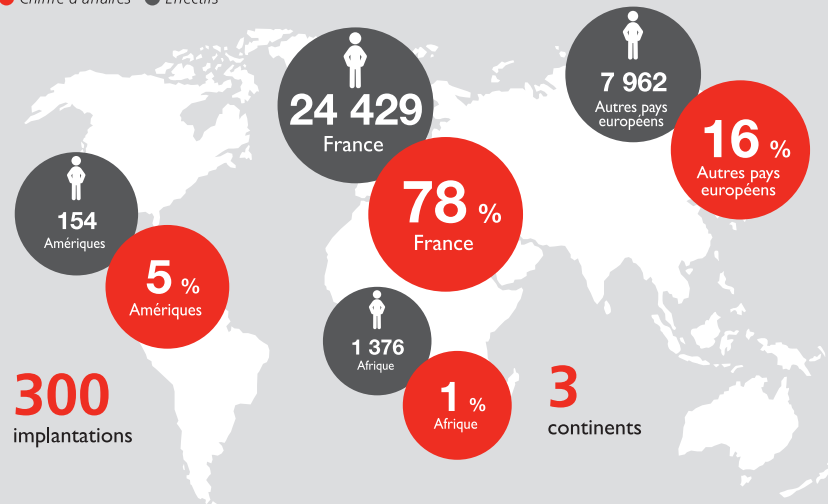


métaux  
non ferreux

**459 000**  
tonnes

## RÉPARTITION DU CHIFFRE D'AFFAIRES ET DES EFFECTIFS PAR ZONE GÉOGRAPHIQUE

● Chiffre d'affaires ● Effectifs



Présent dans **14 pays** et comptant plus de **300 implantations** dans le monde, Derichebourg conçoit ses implantations internationales comme une exigence de proximité et d'efficacité au service de ses clients. Une même et indispensable proximité en France et partout dans le monde.

## DERICHEBOURG ENVIRONNEMENT

chiffre d'affaires

**1,4**  
milliard €



collaborateurs

**4 868**



pays

**9**



## DERICHEBOURG MULTISERVICES

chiffre d'affaires

**757**  
millions €



collaborateurs

**29 053**



pays

**9**





## ● Informations sociales, environnementales et sociétales

### Introduction

Le présent rapport est établi en application du décret n° 2012-557 du 24 avril 2012 relatif aux obligations de transparence des entreprises en matière sociale et environnementale, pris en application de la loi 2010-788 du 12 juillet 2010 portant engagement national pour l'environnement (dite loi Grenelle 2). Il fait l'objet d'une vérification par un tiers indépendant, dont l'objectif est de s'assurer que le présent rapport contient bien toutes les informations requises par le décret, ou que la raison de l'absence de fourniture d'une information est valablement justifiée, et que les informations fournies sont sincères.

A cet égard, le groupe considère que les thématiques "mesures prises pour préserver ou développer la biodiversité" et "lutte contre le gaspillage alimentaire" ne s'appliquent pas à ses activités.

Le périmètre de reporting social et environnemental est identique au périmètre financier à l'exception des sociétés acquises en cours d'exercice qui ne sont intégrées que l'année suivante, tel SLG Recycling et Alter Services.

### Tableau de bord des principales informations sociales, environnementales et sociétales

Cette section a vocation à mettre en lumière les indicateurs qui illustrent le plus l'impact de l'activité du Groupe et de ses actions sur les critères environnementaux, sociaux, et sociétaux. Les chiffres repris dans cette section sont repris plus en détail dans la suite du rapport :

	2016	2015
Taux de valorisation des VHU	Entre 89 % et 100 % <sup>(1)</sup>	92 % <sup>(2)</sup>
Taux de valorisation des D3E	entre 90 % et 96 %	entre 78 % et 90 %
Proportion de stériles envoyés dans des filières autres que l'enfouissement	29 %	27 %
Émissions de CO <sub>2</sub> évitées par les filières qui utilisent les tonnages commercialisés par le Groupe par rapport à une production de métal primaire (en millions de T eq. CO <sub>2</sub> )	environ 3	environ 3
Consommation d'électricité (en GWh)	106,1	109
Consommation de fuel et carburant (en millions de litres)	25,1	27,1
Effectif total	34 000	28 000
Taux de fréquence des accidents du travail	34	32
Taux de gravité des accidents du travail	~ 2	~ 2

(1) Sur la base des campagnes 2014 de l'ADEME.

(2) Calculs internes sur la base de campagnes 2013.

### Acteur responsable de l'économie circulaire

Derichebourg Environnement, avec son activité de recyclage et Derichebourg Multiservices Holding (ex derichebourg Multiservices), en limitant ses consommations, contribuent à une économie vertueuse et font du respect de l'environnement un élément majeur de différenciation.

### Une activité au service de l'économie circulaire

L'activité recyclage incarne depuis 60 ans l'économie circulaire

De par la nature de son activité, le recyclage de métaux, Derichebourg Environnement contribue à la préservation des ressources naturelles de la planète (minerai de fer, cuivre, bauxite, etc.).

En remettant sur le marché des matières premières secondaires de qualité, il réduit la consommation globale d'énergie. En effet, le

recyclage des métaux économise une grande quantité d'énergie par rapport à la production primaire de ces métaux : jusqu'à 92 % pour l'aluminium et 58 % pour l'acier (source Bureau International du Recyclage, Report on the Environmental Benefit of Recycling).

Derichebourg Environnement a traité au cours de cet exercice 3 millions de tonnes de ferrailles et environ 460 000 tonnes de métaux non ferreux, qui une fois triés et regroupés par qualité sont revendus.

Les ferrailles sont tout d'abord triées. Les parties ne nécessitant aucun traitement sont directement regroupées par qualité puis revendues. Les ferrailles nécessitant un processus de préparation industriel avant d'être consommées par les aciéries sont soit cisailées (ferrailles épaisses) soit broyées (ferrailles légères ou mélangées à d'autres matières).

Dans la continuité de cette activité de traitement de déchets métalliques, Derichebourg dispose également d'une affinerie d'aluminium. Cette installation a produit 53 733 tonnes de lingots d'aluminium (en progression de 31 %).





L'utilisation de matières premières secondaires pour la production d'acier neuf ou de métaux non ferreux permet de réduire considérablement les émissions de gaz à effet de serre par rapport à

leur production à partir de matières premières. En effet, on estime à 3 millions de T eq. CO<sub>2</sub> le volume d'émissions évitées grâce à l'activité du Groupe, soit près d'un million de tours du monde en avion.



volumes d'émissions évitées

**3** millions de tonnes de CO<sub>2</sub> eq. = **1** million de tours du monde en avion

#### Toujours progresser dans la valorisation des déchets

Le Groupe exploite 28 lignes de broyage dans le monde, dont 20 en France. L'avantage de cet outil est de permettre de séparer des fractions métalliques ferreuses, des fractions métalliques non ferreuses, un mélange contenant à la fois quelques métaux, des plastiques, et des résidus de broyage.

#### Améliorer les taux de recyclage et de valorisation

Les « mines de surface » que doit exploiter Derichebourg Environnement se complexifient avec les avancées technologiques des produits de grande consommation. Parallèlement les évolutions réglementaires en Europe, et notamment en France, imposent des taux de recyclage et de valorisation (Déchets d'Équipements Électriques et Électroniques ou D3E, Véhicules Hors d'Usage...) de plus en plus élevés nécessitant de la part du Groupe des investissements constants en R&D. Les efforts dans ce domaine lui permettent d'optimiser des technologies de séparation et de tri qui font référence dans les métiers du recyclage.

Le tableau ci-dessous présente les taux de recyclage, ou recyclage et valorisation atteints lors des dernières campagnes de caractérisation sur les sites français du Groupe :

taux de recyclage VHU entre **85 %** et **92 %**\*  taux de recyclage et valorisation VHU entre **89 %** et **100 %**\*  
\* données 2014

	Taux atteint par le Groupe		Objectif réglementaire	
	2016	2015	2016	2015
<b>Filière VHU</b>				
Taux de recyclage des VHU	entre 85 % et 92 % suivants les broyeurs <sup>(1)</sup>	83 % <sup>(2)</sup>	85 % <sup>(1)</sup>	80 % <sup>(2)</sup>
Taux de recyclage et valorisation des VHU	entre 89 % et 100 % <sup>(1)</sup>	92 % <sup>(2)</sup>	95 % <sup>(1)</sup>	85 % <sup>(2)</sup>

(1) Calculs sur la base des campagnes 2014 de l'ADEME, soit 20 lignes de broyage et 75 centres VHU.

(2) Calculs internes sur la base des campagnes 2013 de l'ADEME.



### recyclage et valorisation gros électroménager froid

**96%** 

+6 % par rapport à 2015

### recyclage et valorisation gros électroménager hors froid

**90%** 

+12 % par rapport à 2015

### recyclage et valorisation petit appareils en mélange

**92%** 

+9 % par rapport à 2015

	Taux atteint par le Groupe		Objectif réglementaire	
	2016	2015	2016	2015
<b>Filière D3E</b>				
Taux de recyclage et valorisation gros électroménager froid	96 % <sup>(1)</sup>	90 %	85 %	80 %
Taux de recyclage et valorisation gros électroménager hors froid	90 % <sup>(1)</sup>	78 %	80 %	75 %
Taux de recyclage et valorisation petits appareils en mélange	92 % <sup>(1)</sup>	83 %	75 %	70 %

(1) Résultats des campagnes de caractérisation de 2016.

Filière VHU : La réglementation française fait porter la responsabilité de l'atteinte des taux de recyclage et de valorisation sur le couple centre VHU-broyeur VHU. Chaque broyeur est en relation avec plusieurs centres VHU, chargés d'assurer la dépollution du véhicule avant broyage. Les taux de recyclage et de recyclage+valorisation calculés pour chaque broyeur ont été déterminés à partir du centre VHU apportant le meilleur taux de recyclage, qu'il appartienne au Groupe ou non.

Il est rappelé que les chiffres communiqués au titre de l'année 2016 correspondent aux déclarations au titre des destructions réalisées en 2014 compte tenu du délai de certification des déclarations. Compte tenu des résultats atteints en 2014, le Groupe est confiant dans le fait que les nouveaux taux de recyclage (85 %) et valorisation (95 %) exigés à partir de 2015, seront atteints grâce à l'amélioration globale de la filière (couple centre VHU + broyeur VHU).

Au cours de l'exercice 2016 le Groupe accueilli dans ses 75 centres VHU 85.445 tonnes de VHU, et a traité dans ses broyeurs 496.105 tonnes de VHU, principalement en France.

En France, les D3E font l'objet d'un traitement distinct. Pour cette filière, les taux de recyclage des flux confiés sont au minimum

conformes à ceux figurant dans les cahiers des charges des éco-organismes.

#### Améliorer le traitement de nos fractions résiduelles

Longtemps, les résidus de broyage, les plastiques, et même quelques résidus métalliques non détectés, ont été mis en centre d'enfouissement. Environ 20 % à 25 % des tonnes entrantes sur un broyeur étaient mis dans ces centres. Depuis plusieurs années, et notamment depuis l'amélioration des techniques de détection optique, le Groupe s'efforce de réduire la part de ce qui part en centre d'enfouissement. Au cours de l'exercice, les lignes de broyage du Groupe ont produit 276 273 tonnes de fractions résiduelles, soit 17,5 % des intrants.

Les actions menées à ce titre sont :

- sortir les fractions plastiques qui peuvent être recyclées ;
- rechercher les dernières fractions métalliques ;
- préparer des mélanges de déchets suffisamment homogènes et conformes à des cahiers des charges leur permettant d'être acceptés sous forme de combustible soit par des cimenteries, soit par des incinérateurs.

Le tableau ci-dessous détaille la répartition des résidus de broyage en fonction de leur destination.

En milliers de tonnes	2016	2015	Commentaires
Stériles (tous les résidus) sortis des sites d'exploitation	276,3	306,9	Données 2015 concernent les résidus broyage légers
Stériles mis en filière de valorisation	80,3	83,2	
Part de stériles mis en filière de valorisation	29 %	27 %	

Les tonnes mises en filière de valorisation incluent à la fois les tonnages envoyés dans des filières de valorisation énergétique et les tonnages envoyés dans des filières de valorisation matière, pour leur tonnage brut.





### L'activité Multiservices : des prestations à impact environnemental limité, et en réduction

De par ses activités, Derichebourg Multiservices Holding (ex Derichebourg Multiservices) consomme peu de matières premières. Néanmoins, ses offres de service intègrent la mise en œuvre de solutions permettant de réduire l'impact environnemental de ses prestations.

Derichebourg Propreté intègre à ses process d'intervention des matériels disposant de technologies économes en eau et en énergie. L'utilisation de produits hyperconcentrés et de systèmes de dosages adaptés permet d'obtenir une réduction des déchets à la source. Enfin, Derichebourg Propreté veille à favoriser l'utilisation de produits chimiques à label écologique : produits enzymatiques, éco-labellisés ou issus de solutions d'hydrolyse et d'ionisation de l'eau. 34 % des produits achetés sur la période ont un label environnemental.



# 34%

**produits achetés  
ont un label environnemental**

(Division Services aux Entreprises)

Derichebourg Propreté a élargi son offre en accompagnant ses clients dans la mise en œuvre de solutions de tri des différents types de déchets.

Derichebourg Énergie se positionne comme un partenaire de la performance énergétique de ses clients. Cette filiale accompagne ses clients dans la mise en œuvre de leur démarche HQE (Haute Qualité Environnementale) et leur propose des contrats de performance énergétique. Les rapports de maintenance multitechniques des sites certifiés HQE des clients disposent d'un chapitre « économies d'énergie » leur proposant des solutions innovantes. Cette filiale aide également ses clients dans la diminution des émissions de gaz à effet de serre en leur apportant des conseils sur l'élimination de gaz à fort potentiel de réchauffement global (notamment le R22 dont l'utilisation est interdite depuis le 1<sup>er</sup> janvier 2015) et le remplacement des groupes frigorifiques fonctionnant avec ce type de gaz.

### Maîtriser nos impacts environnementaux et sociaux

#### Maîtriser nos émissions de gaz à effet de serre et nos rejets dans l'air

Le Groupe met en œuvre une démarche environnementale qui repose sur une évaluation de ses émissions de gaz à effet de serre. Les actions portent aussi bien sur la réduction des impacts liés à nos activités que sur l'amélioration des performances du recyclage.

#### Améliorer l'efficacité énergétique de nos sites

Derichebourg Environnement utilise principalement l'électricité comme source d'énergie pour ses unités de recyclage (à l'exception de l'affinerie d'aluminium, qui utilise le gaz). Les rejets de gaz à effet de serre du Groupe sont relativement faibles. En effet, la principale source de rejet est constituée par l'électricité consommée par les broyeurs, et grâce à la part d'électricité d'origine nucléaire en France, cette électricité est faiblement émettrice.

Derichebourg Environnement s'engage dans une démarche volontaire de maîtrise de la consommation d'énergie à travers la réalisation d'audits énergétiques réglementaires (filiales AFM, ESKA, PURFER et REVIVAL) ou la certification ISO 50001 dans les deux filiales Refinal Industries et Derichebourg Umwelt GmbH. Ces audits énergétiques incluent la mise en place d'indicateurs, qui permettront de suivre les progrès en matière d'efficacité énergétique au cours des exercices à venir, et de mettre en place des plans d'action.

Dans la division Derichebourg Multiservices, des audits énergétiques ont été effectués au sein de Derichebourg Sourcing Aero & Energy, Derichebourg Propreté, Derichebourg Intérim et Recrutement et Derichebourg Atis Aéronautique. Ces audits ont permis d'identifier plusieurs leviers d'actions permettant de réduire les consommations énergétiques de la flotte de véhicules et des bâtiments de ces filiales.

consommation  
électrique

# 106,1

**GWh**  
- 2,6 % par rapport à 2015

Consommation d'électricité (en GWh)

	2016	2015
Services à l'Environnement	102,0	103,7
Services aux Entreprises	4,0	4,8
Holding	0,1	0,5
<b>Total</b>	<b>106,1</b>	<b>109,0</b>



consommation  
fuel et carburant  **25,1** millions de litres  
-7,3 % par rapport à 2015

consommation  
de gaz  **9,4** millions de m<sup>3</sup>  
+16 % par rapport à 2015

	Consommation fuel et carburant (en millions de litres)		Consommation de gaz (en millions de mètres cubes)	
	2016	2015	2016	2015
Services à l'environnement	22,2	24,6	9,2	7,9
Services aux Entreprises	2,9	2,5	0,2	0,1
Holding	0,0	0,0	0,0	0,0
<b>Total</b>	<b>25,1</b>	<b>27,1</b>	<b>9,4</b>	<b>8,1</b>

Dans l'activité Services à l'Environnement, l'évolution de la consommation d'électricité (-2%) s'explique par une baisse de la consommation des broyeurs et cisailles partiellement compensée par la hausse d'autres activités.

Dans chacune des activités principales, l'évolution de la consommation de carburant est globalement en phase avec l'évolution du volume d'activité.

L'évolution de la consommation de gaz (+ 16 %) s'explique par le démarrage du troisième four d'affinage d'aluminium en janvier 2016. L'augmentation de consommation est inférieure à l'évolution de la production (+ 31 %) grâce à l'utilisation d'une panoplie de gaz de dernière génération.

Le Groupe s'est doté du logiciel Izyepo pour le calcul des émissions de CO<sub>2</sub>. Cela permet de répondre au mieux à l'obligation de réalisation du bilan de GES concernant certaines des filiales du Groupe et d'améliorer le suivi de nos indicateurs en lien avec les émissions de GES.

émissions industrielles est en cours. Il est vraisemblable que la version future de ces BREF contiendra des prescriptions plus contraignantes en matière de rejets dans l'atmosphère des matériels industriels. Dans une telle hypothèse, le Groupe militera pour une mise en œuvre progressive de ces mesures à ses installations existantes. Le Groupe escompte que les broyeurs mis en service au cours des 5 à 7 dernières années soient d'ores et déjà conformes aux éventuelles préconisations issues de cette nouvelle réglementation à venir.

#### Limiter les rejets dans l'eau

Le groupe respecte ses obligations de suivi de qualité des eaux.

#### Limiter nos émissions dues aux transports

Le Groupe est attentif à limiter sa consommation de carburant, lié au transport routier, principal poste d'émissions de gaz à effet de serre du Groupe (62 % des émissions en France).

#### Services à l'Environnement

S'agissant des transports, le Groupe privilégie depuis un certain nombre d'années la voie d'eau maritime ou fluviale, qui présente le meilleur coût et contribue à la préservation de l'environnement. Les ouvertures récentes de chantiers se sont faites à proximité de voies d'eau : Houston (New Terminal), Nantes Cheviré, Gennevilliers...

Par ailleurs, le transport par voie navigable est un axe important de développement. On peut citer les relations du Groupe avec les Voies Navigables de France (VNF) utilisées pour le transport de D3E issues des DOM-COM et aussi de ferrailles broyées.

Le transport ferroviaire reste un transport privilégié en Europe. Il se substitue principalement au transport routier limitant ainsi le nombre de camions sur les routes (un wagon pour deux camions) mais l'érosion des tonnages continue à cause de raisons structurelles.

Une énergie « verte » est utilisée pour la collecte des déchets ménagers par Derichebourg Environnement. Une partie du parc fonctionne avec des carburants « propres », soit du GNV (gaz naturel pour véhicules) ou du Diester, un biocarburant issu principalement de la transformation du colza et du tournesol cultivés en France.

émissions  
directes GES   
**83 236**  
Teq CO<sub>2</sub> en France

Les émissions de CO<sub>2</sub> du Groupe en France se décomposent en :

- énergie 1 (Combustibles fossiles, sources fixes et électricité achetée) : 31 480 tonnes équivalent CO<sub>2</sub> ;
- déplacements en voiture dans le cadre du travail : 51 756 tonnes équivalent CO<sub>2</sub>.

#### Limiter les rejets dans l'air

Les différentes filiales du groupe concernées respectent leurs obligations de suivi des rejets dans l'air.

La révision des documents BREF (Meilleures Techniques Disponibles Existantes) établis dans le cadre de la directive 2010/75/UE relative aux



La part des tonnages transportés par bateaux et par voie ferroviaire est la suivante :

matières premières  
secondaires transportées  
par voie d'eau

**20,5%**



matières premières  
secondaires transportées  
par voie ferroviaire

**5,9%**



En % des tonnes transportées

	2016	2015
Matières premières secondaires transportées par voie d'eau	20,5 %	16,7 %
Matières premières secondaires transportées par voie ferroviaire	5,9 %	7,7 %

En cohérence avec sa volonté de privilégier le transport par voie d'eau, le pourcentage des tonnages transportés par voie fluviale ou maritime est en progression de 3,8 points sur l'exercice 2015-2016.

Les tonnages transportés par voie ferroviaire sont en baisse significative depuis plusieurs années, à cause de la diminution de la desserte (suppression des wagons isolés) qui réduit le nombre de site pouvant expédier par voie ferroviaire et la difficulté de disponibilité des wagons par rapport aux commandes liée à des mouvements sociaux cette année (en avril et mai).

#### Services aux Entreprises

La cellule Achats de Derichebourg Multiservices a référencé trois fournisseurs automobiles qui intègrent des critères environnementaux. La flotte de véhicules comprend 1 670 véhicules dont 96 % de véhicules légers. L'ensemble des véhicules émet moins de 105 g de CO<sub>2</sub> par Km et bénéficie d'un entretien régulier et d'un renouvellement continu. Au sein de Derichebourg Propreté, des véhicules électriques sont utilisés pour certaines prestations spécifiques, telles que le transport des déchets et les interventions de courte durée, ou sont mis à disposition des salariés pour les petits déplacements. La flotte de Derichebourg Propreté comprend 5 % de véhicules électriques.

Les salariés sont eux-mêmes sensibilisés à l'éco-conduite et au suivi, à fréquence régulière, de leurs consommations de carburant. Un outil de géolocalisation et de planification des tournées des salariés a été mis en place. Il permet d'obtenir une réduction des distances parcourues

d'environ 20 %. De plus, cet outil permet d'améliorer la qualité de service et du suivi des prestations et d'améliorer les conditions de travail et de sécurité des équipes.

La mise en place de systèmes de téléconférence au sein de l'ensemble des activités du Groupe permet également de réduire les déplacements, lorsque cela est possible.

#### Maîtriser nos risques environnementaux

Derichebourg Environnement veille, par une gestion rigoureuse des déchets réceptionnés, à la prévention des risques environnementaux et des pollutions sur ses 245 sites industriels.

Des investissements de 3 M€ (vs 4 M€ en n-1), auxquels s'ajoutent les dépenses en faveur de l'environnement de 2,9 M€ (vs 1,8 M€ en n-1) (analyse des déchets, analyse des rejets dans l'environnement, entretien et maintenance...) permettent à Derichebourg de disposer d'un outil industriel en phase avec ses obligations réglementaires. Parmi les investissements réalisés sur l'exercice figure une partie des infrastructures du nouveau site de Bassens.

Le travail sur des zones imperméabilisées (zones bétonnées) est un facteur important de limitation de la pollution des sols. Chaque année, le groupe reprend et réhabilite des zones bétonnées usées par le passage des engins.

Pour preuve les efforts entrepris par les filiales et les sociétés du Groupe engagées dans des certifications adaptées à leurs activités.

#### Nos certifications

Activité de Derichebourg Environnement	Pourcentage de site/agence		Pourcentage du chiffre d'affaires		Commentaires
	2016	2015	2016	2015	
ISO 9001	70 %	64 %	55 %	57 %	206 centres actifs
ISO 14001	21 %	20 %	8 %	8 %	
ISO 50001			5 %		concerne REFINAL et Derichebourg Umwelt
OHSAS 18001	100 %		100 %		concerne AFM Recyclage et REVIVAL
Centres VHU agréés <sup>(1)</sup>	60 %	60 %			75 centres
Broyeurs VHU agréés <sup>(1)</sup>	100 %	100 %			20 broyeurs

(1) Uniquement en France.



Activité Services aux Entreprises	Pourcentage de site/agence		Pourcentage du chiffre d'affaires		Commentaires
	2016	2015	2016	2015	
ISO 9001	67 %		60 %	57 %	
ISO 14001	14 %		12 %	4 %	
OHSAS 18001	45 %		37 %	28 %	
MASE	100 %	25 %	100 %		MASE (Manuel d'Amélioration Sécurité des Entreprises). 6 agences de Derichebourg Propreté
CEFRI-E	100 %		100 %	100 %	1 agence de Derichebourg Propreté, Derichebourg Service Ingénierie Nucléaire et 1 agence de Derichebourg Travaux & Maintenance Nucléaire
CEFRI-I	100 %		100 %		5 agences de Derichebourg Sourcing Aero & Energy
EN 9100	100 %		100 %	100 %	Certification de système de management de la qualité en industrie aéronautique / spatiale / défense : Derichebourg Atis Aéronautique, Atis GmbH et Atis Iberica
Agrément d'entreprise exerçant une activité d'application en prestation de service de produits phytopharmaceutiques	100 %		100 %	100 %	11 agences de Derichebourg Propreté et Derichebourg Espaces Verts

Le calcul du pourcentage des certifications MASE, CEFRI, EN 9100, SA 8000 et certiphyto se fait par rapport aux sites concernés par ce besoin.



Les provisions pour risques environnementaux évoluent comme suit :

En millions d'euros	2016	2015
Services à l'environnement	7,9	11,1
Holding	0,0	0,0
<b>Total</b>	<b>7,9</b>	<b>11,1</b>

Les provisions pour risque environnemental diminuent, notamment grâce à l'issue favorable d'un litige en Belgique.

Le Décret n° 2012-633 du 3 mai 2012 relatif à l'obligation de constituer des garanties financières en vue de la mise en sécurité de certaines installations classées pour la protection de l'environnement produit des effets depuis le 1<sup>er</sup> juillet 2012, date à laquelle les ICPE (installations classées pour la protection de l'environnement) présentant une garantie théorique supérieure à 100 000 €, calculée selon la méthodologie de l'arrêté du 31 mai 2012 (modifiée par le décret n° 2015-1250 du 7 octobre 2015 relevant le seuil de déclenchement de 75 000 € à 100 000 €), doivent faire l'objet de la délivrance d'une garantie par un établissement financier au bénéfice de l'état. Le montant des garanties émises au 30 septembre 2016 s'élève à 3,6 M€ (0,7 M€ au 30/9/15).

#### Relations avec le voisinage

L'activité de Derichebourg Environnement génère une activité importante de transport pour la collecte et la réception des flux ainsi que pour les ventes des produits préparés en gros volumes.

Par ailleurs le bruit, les aspects visuels ou sonores et la sécurisation des sites d'exploitation sont des thèmes qui concernent les riverains. Les sites s'emploient à développer des relations de bon voisinage et à avoir un dialogue constructif avec les associations locales.

#### Prise en compte des enjeux environnementaux et sociaux dans la politique d'achats

Au sein de Derichebourg Multiservices, la cellule Achats de la filiale Derichebourg Propreté a élaboré un questionnaire RSE à l'attention des entreprises candidates au référencement de fournisseurs et sous-traitants. Les critères de RSE représentent 20 % de la note globale attribuée aux dossiers de candidatures des appels d'offres. Le questionnaire aborde différents thèmes : certifications, mise en place d'indicateurs RSE, présence d'un rapport RSE, mise en place de mesures de réduction des impacts environnementaux, utilisation de produits écologiques ou éco-conçus, procédures de recyclage des déchets, innovation... Il est demandé aux fournisseurs et sous-traitants de mettre à jour annuellement les réponses à ce questionnaire. Cette démarche nous permet de proposer une offre éco-responsable intégrant les solutions les plus innovantes.

Les filiales Derichebourg Services & Ingénierie Nucléaire et Derichebourg Travaux & Maintenance Nucléaire font remplir à tous les

fournisseurs et sous-traitants un questionnaire d'évaluation préalable incluant la partie environnementale dans le cadre de leur certification ISO 14001.

La division Derichebourg Environnement n'a pas mis en place de critères formels de prise en compte des enjeux sociaux et environnementaux dans sa politique d'achats mais s'assure des performances techniques, économiques et environnementales des différents matériels et technologies qu'il acquiert.

#### Loyauté des pratiques

Le Groupe détaille dans la rubrique Facteurs de Risques et Incertitude les risques liés à l'achat de métaux au livre de police (achats au détail) : risque de recel de marchandises volées, notamment.

Le Groupe a agi via sa fédération professionnelle auprès des pouvoirs publics, pour interdire les paiements en espèces d'achats au livre de police en France. Depuis le 1<sup>er</sup> août 2011, le paiement des achats au détail de métaux doit être effectué par chèque barré, virement bancaire ou postal. Ceci a permis de réduire les risques de vol de fonds de caisse, et d'instaurer une traçabilité des flux monétaires relatifs aux achats au détail de métaux.

Le chiffre d'affaires du Groupe est réalisé à 92 % par des entités juridiques implantées dans des pays dont l'indice de perception de la corruption selon Transparency International est supérieur à 60 (valeur 2015). En ce qui concerne la division Derichebourg Multiservices, ce chiffre s'élève à 96 %. Cet indice évalue la perception de la corruption dans le secteur public. Il permet de classer les pays selon une échelle allant de 0 (perçu comme fortement corrompu) à 100 (perçu comme très peu corrompu).

Par ailleurs, le groupe est en cours d'évaluation des nouvelles dispositions issues de la loi Sapin 2 relatives à la transparence, la lutte contre la corruption et la modernisation de la vie économique.

#### Impact sociétal

##### Un acteur de l'économie circulaire engagé pour limiter les effets du changement climatique

##### COP 21

En signant une convention de mécénat en avril 2015, le groupe Derichebourg a souhaité contribuer à faire de la COP 21 un événement historique majeur et déterminant pour les générations futures, par la mise en œuvre d'actions concrètes visant à réduire le réchauffement climatique.

Engagé directement auprès de l'état français, le groupe Derichebourg a assuré les prestations de nettoyage et la gestion des déchets générés sur le site du Bourget. Plaçant ainsi son cœur de métier au cœur d'une cause mondiale, le groupe Derichebourg a entendu démontrer l'exemplarité et le savoir-faire français dans la gestion des déchets et de la propreté.



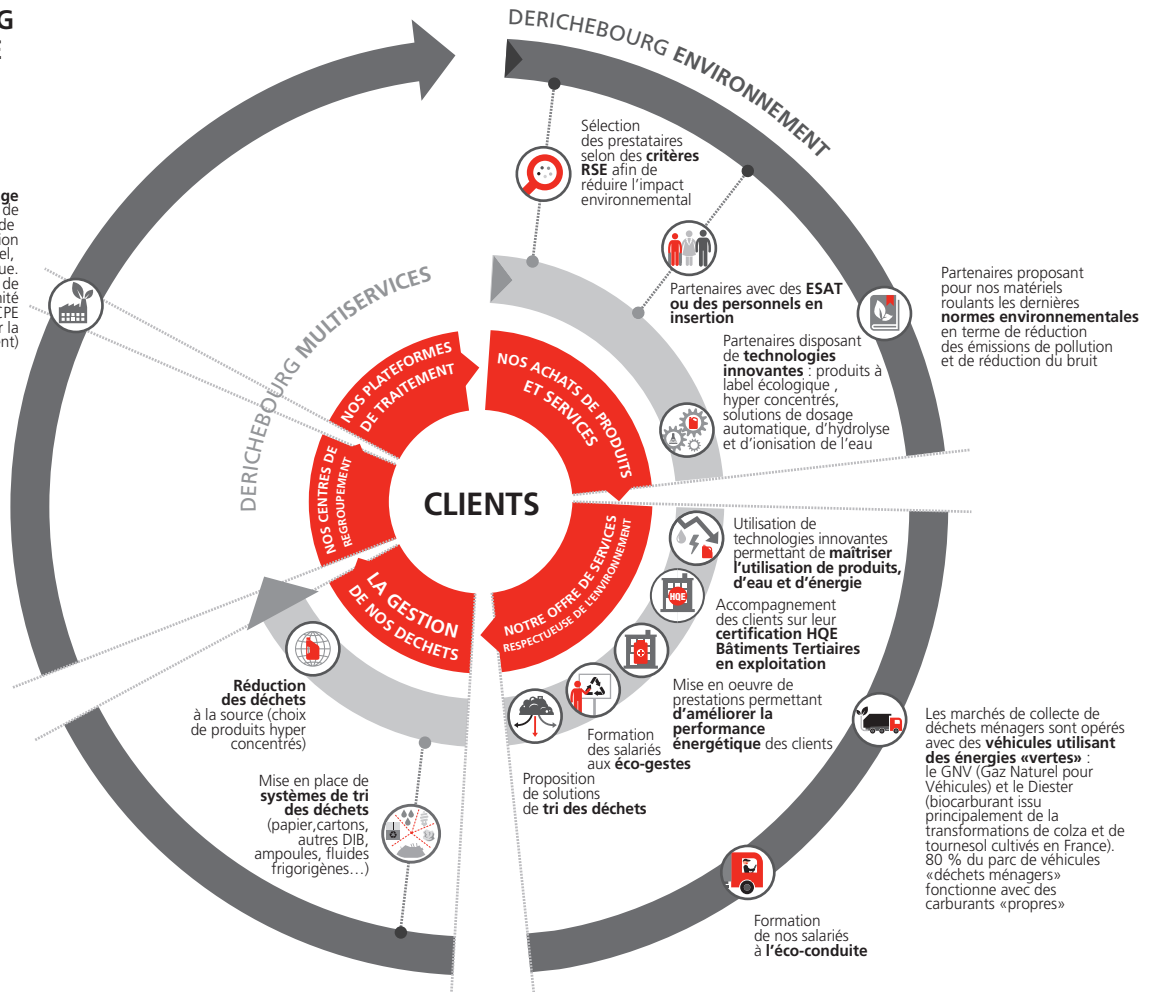
## COP 22

Derichebourg a renouvelé son engagement pour contribuer, à sa mesure et en cohérence avec son offre de services, à limiter les effets du changement climatique, en participant à la COP 22, qui s'est tenue à Marrakech du 7 au 18 novembre 2016.

Le graphique ci-dessous illustre l'éventail des interventions du Groupe en matière d'économie circulaire.

### DERICHEBOURG UN ACTEUR DE L'ÉCONOMIE CIRCULAIRE

**Collecte, recyclage et valorisation** des chutes de production, biens de consommation, démantèlement industriel, naval et aéronautique. Toutes nos plateformes de traitement sont en conformité avec la législation sur les ICPE (Installations Classées pour la Protection de l'Environnement)







## Employeur engagé

De par ses activités, le groupe Derichebourg est un pourvoyeur important d'emploi local et durable :

Les activités de Derichebourg Environnement nécessitent que ses plateformes de recyclage soient situées au plus près des gisements à traiter. Ces activités de proximité génèrent donc de l'emploi non délocalisable.

Les activités de services de Derichebourg Multiservices favorisent l'emploi local afin de fournir des prestations au plus proche de ses clients.

salariés

~34 000



## Emploi

### Répartition par pays et par activité

La répartition par activité et par pays est la suivante :

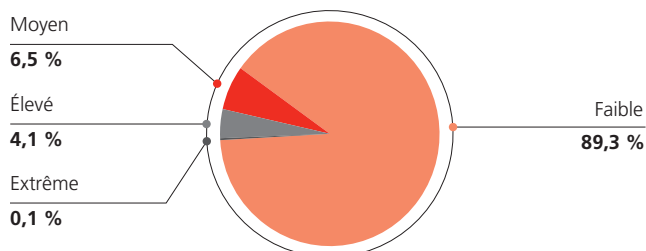
Effectif <sup>(1)</sup>	Services à l'Environnement		Services aux Entreprises		Holding		Total	
	2016	2015	2016	2015	2016	2015	2016	2015
France	2 792	2 715	21 514	21 687	123	120	24 429	24 522
Autres pays européens	1 232	1 268	6 730	1 322	0	0	7 962	2 590
<b>Europe</b>	<b>4 024</b>	<b>3 983</b>	<b>28 244</b>	<b>23 009</b>	<b>123</b>	<b>120</b>	<b>32 391</b>	<b>27 112</b>
<b>Amérique</b>	<b>154</b>	<b>173</b>	<b>0</b>	<b>0</b>	<b>0</b>	<b>0</b>	<b>154</b>	<b>173</b>
<b>Afrique</b>	<b>523</b>	<b>273</b>	<b>809</b>	<b>414</b>	<b>44</b>	<b>0</b>	<b>1 376</b>	<b>687</b>
<b>Total</b>	<b>4 701</b>	<b>4 429</b>	<b>29 053</b>	<b>23 423</b>	<b>167</b>	<b>120</b>	<b>33 921</b>	<b>27 972</b>

(1) Les stagiaires sont comptabilisés dans l'effectif.

Les effectifs du Multiservices (Services aux entreprises) représentent 85,6 % de l'effectif du Groupe. En effet, il s'agit d'une activité de prestations de services demandant un fort besoin de main-d'œuvre, tandis que l'activité Recyclage des Services à l'Environnement, qui représente pourtant 65 % du chiffre d'affaires du Groupe, est davantage consommatrice d'outils de tri et de transformation que de personnel.

Les effectifs de l'activité Multiservices incluent les intérimaires détachés chez les clients des filiales de travail temporaire. Au 30 septembre 2016, les intérimaires sont 3 448 soit 11,9 % de l'effectif des sociétés de services aux entreprises.

Selon le Human Rights Risk Index (données 2014) qui référence et cartographie les risques par pays, 95,8 % des salariés du Groupe sont basés dans des pays où les risques sont "moyens" ou "faibles". En conséquence, les thématiques concernant le travail des enfants, le travail forcé et la liberté d'association et du droit de négociation collective n'ont pas d'impact pour le groupe.



### Embauches et départs

Il convient de signaler que les activités Collecte d'ordures ménagères/Nettoyement (Services à l'Environnement) et Propreté (Services aux Entreprises) sont sujettes, tant en France qu'à l'étranger, à des réglementations qui peuvent prévoir, selon des modalités spécifiques précises, le transfert au successeur des effectifs affectés à un contrat. Ces collaborateurs exercent essentiellement sous CDI. Les variations d'effectifs sont donc directement liées aux variations d'activité.



## Embauches

	Services à l'Environnement		Services aux Entreprises		Holding		Total	
Effectif	2016	2015	2016	2015	2016	2015	2016	2015
Contrats à durée indéterminée	443	227	4 724	3 805	25	26	5 192	4 058
Contrats à durée déterminée <sup>(1)</sup>	411	365	31 140	27 988	18	8	31 569	28 361
Contrats en alternance	19	24	1 933	1 332	12	0	1 964	1 356
Contrats de travail temporaire	0	0	14 866	20 503	0	0	14 866	20 503
<b>Total effectif</b>	<b>873</b>	<b>616</b>	<b>52 663</b>	<b>53 628</b>	<b>55</b>	<b>34</b>	<b>53 591</b>	<b>54 278</b>

(1) Les CDD sont comptabilisés à chaque renouvellement.

L'augmentation des embauches en CDI au sein des 2 pôles témoigne de la croissance de nos activités :

- les embauches en CDI ont presque doublées au sein du pôle Services à l'environnement, du fait de plusieurs rachats de sociétés ;

- pour les activités de services aux entreprises, les embauches en CDI ont augmenté de 24,2 %, notamment au regard des annexes 7 (reprises de marchés) de Derichebourg Propreté.

## Départs

Le tableau ci-dessous détaille les départs par motif.

	Services à l'Environnement		Services aux Entreprises		Holding		Total	
Effectif	2016	2015	2016	2015	2016	2015	2016	2015
Fin normale de contrat <sup>(1)</sup>	347	306	30 674	27 330	12	9	31 033	27 645
Démision	74	86	2 866	1 287	7	3	2 947	1 376
Licenciement économique	38	52	58	26	0	0	96	78
Autres licenciements	87	126	1 291	1 223	4	4	1 382	2 648
Autres motifs	22	169	654	713	6	10	682	892
Rupture conventionnelle	56	34	179	191	5	3	240	228
Départs à la retraite	56	47	309	196	0	2	365	245
Transferts conventionnels	21	57	1 814	1 238	1	0	1 836	1 295
Fin de missions intérimaires	137	0	15 524	22 193	0	0	15 661	22 193
<b>Total</b>	<b>838</b>	<b>877</b>	<b>53 369</b>	<b>54 397</b>	<b>35</b>	<b>31</b>	<b>54 242</b>	<b>56 600</b>

(1) Fin de CDD, de contrats en alternance.

## Organisation du temps de travail

Organisation du temps de travail

	Services à l'Environnement		Services aux Entreprises		Holding		Total	
En milliers d'heures	2016	2015	2016	2015	2016	2015	2016	2015
Heures totales travaillées effectif présent sur l'exercice	7 607	7 397	30 992	25 309	221	186	38 821	32 892
Dont heures supplémentaires	674	435	1 207	385	0	1	1 881	820
Salariés à temps partiel	204	181	17 183	13 108	5	6	17 392	13 295

Au 30 septembre 2016, le Groupe emploi 51,3 % de salariés à temps partiel. À noter tout de même que Derichebourg Propreté compte 78,9 % de son effectif à temps partiel.

La durée moyenne mensuelle de travail des salariés à temps partiel au 30 septembre 2016 sur Derichebourg Propreté était de 0,52 équivalent

temps plein (ETP) (0,45 ETP pour les femmes et 0,71 ETP pour les hommes), ces niveaux sont liés à un volume important de très faibles mensualisations contractuelles, en lien avec la nature même des contrats commerciaux. Ces durées sont globalement stables par rapport à 2015.



Le fort taux de recours au temps partiel est lié aux métiers de la propreté, les salariés de la profession ont souvent plusieurs employeurs. Derichebourg Propreté a pour objectif, dans la limite des possibilités, de permettre à ses salariés d'accroître leur temps de travail en fonction des opportunités du marché. À cet égard, des initiatives afin de développer les prestations en journées sont menées auprès de clients sensibilisés.

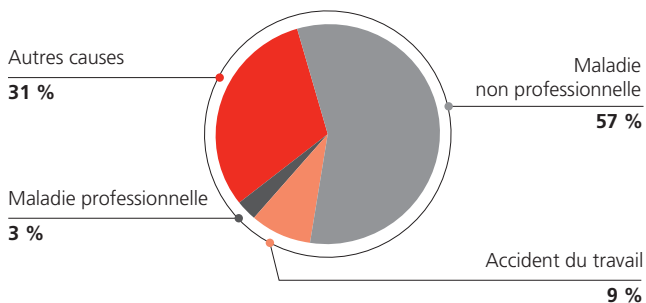
Par ailleurs, les prestations de nettoyage sont souvent réalisées en dehors des heures de présence des salariés des entreprises clientes. La part des travailleurs de nuit <sup>(1)</sup> est de 2,2 %.

Au dernier jour de l'exercice, la durée moyenne mensuelle de travail des employés intérimaires des sociétés d'intérim du Groupe était supérieure à 0,9 ETP. Bien que les salariés soient en intérim, leur temps de travail se rapproche d'un temps plein. Nos sociétés d'intérim, notamment Derichebourg Sourcing Aero & Energy, propose à la plupart de ses salariés des missions longues qui varient de 12 et 18 mois en temps plein. Derichebourg Intérim propose également des missions longues (de 9 à 12 mois) mais selon le marché, la durée des missions varie.

La forte hausse des heures supplémentaires s'explique par un nouveau paramétrage du logiciel de paie du Groupe à compter de juin 2016.

### Absentéisme

Le nombre de jours d'absence pour l'ensemble du groupe Derichebourg est estimé entre 800 et 900 milliers de jours par an, près de 87,6 % provenant des Services aux Entreprises, ce qui représente environ 24 jours par an par salarié en moyenne. Les principales causes des absences constatées sont les suivantes :



*Nota : « Autres causes » : absences autorisées, absences injustifiées, absences non autorisées, congés sans solde, événements familiaux divers, enfant malade.*

Les catégories d'absences ont été définies plus précisément dans le protocole de reporting social mais le suivi des absences reste toutefois une donnée approchée du fait de plusieurs difficultés :

- d'une part des difficultés d'application des procédures
- d'autre part les limites des définitions.

Par exemple, l'absence des salariés travaillant à temps partiel est décomptée sans tenir compte de leur prorata de présence. Concernant les salariés des filiales de travail temporaire représentant 11,7 % des effectifs, les raisons liées à des absences peuvent conduire les personnes à ne pas accepter de conclure de contrats de mission.

Le suivi du nombre de jours d'absence montre une augmentation significative entre 2015 et 2016 en partie liée à une augmentation des effectifs des Services aux Entreprises (salariés en contrats de travail temporaire exclus).

(1) Selon les critères de la pénibilité : est considéré travailleur de nuit tout salarié ayant réalisé au moins 1 heure de travail entre 0h00 et 5h00 de matin.



## Santé et Sécurité, priorités pour l'entreprise

En France, les filiales du Groupe se sont dotées de systèmes de management de la sécurité. Des relais sécurité sont chargés de déployer les procédures de prévention et de contrôle. Les démarches de prévention des risques sont axées sur la sécurité du travail et ont pour objectif majeur de réduire le nombre d'accidents de travail. Ces démarches s'appuient également sur l'instance du comité d'hygiène, de sécurité et des conditions de travail (CHSCT) ainsi que sur des commissions de sécurité. Cette thématique sécurité est une préoccupation majeure pour le Groupe.

Dans le cadre de la loi du 20 janvier 2014 garantissant l'avenir et la justice du système des retraites instituant le compte personnel de prévention de la pénibilité, un groupe de travail réunissant les responsables Qualité - Sécurité - Environnement et les Responsables Ressources Humaines de l'ensemble des activités françaises procède à la définition d'une méthodologie d'analyse et de recensement afin d'établir l'exposition de chacun des postes aux facteurs de pénibilité.

### salariés formés à la sécurité

**11 052**   
+ 41,3 % par rapport à 2015

	Services à l'Environnement		Services aux Entreprises		Holding		Total	
	2016	2015	2016	2015	2016	2015	2016	2015
Taux de fréquence des accidents du travail avec arrêt	47	53	31	26	5	11	34	32
Taux de gravité des accidents du travail avec arrêt	~ 3	~ 3	~ 2	~ 2	~0	~0	~ 2	~ 2
Nombre de salariés formés à la sécurité	3 494	2 453	7 520	5 367	38	0	11 052	7 820

Les données sur les accidents du travail sont impactées par les incertitudes sur le suivi des absences (cf. absentéisme).

Les accidents du travail pris en compte pour le calcul du taux de fréquence sont ceux ayant fait l'objet d'une notification de l'administration compétente sur la période.

Le nombre de salariés formés à la sécurité est en hausse de 41,3 % par rapport à 2015. En effet, les filiales forment de plus en plus leurs salariés sur cette thématique dans un but de prévention des risques et de diminution des accidents.

Les taux de fréquence <sup>(1)</sup> et taux de gravité de branche <sup>(2)</sup> (statistiques 2016) sont présentés dans le tableau suivant :

Code APE	Taux de fréquence	Taux de gravité
8121Z Nettoyage courant des bâtiments	34,4	2,9
3712B Récupération et recyclage métaux ferreux	47,3	3,2

Le nombre de maladies professionnelles reconnues par la CPAM sur la période allant du 1<sup>er</sup> octobre 2015 au 30 septembre 2016 sur le périmètre groupe Derichebourg est de 52. Le nombre de jours d'arrêt en lien avec l'ensemble des maladies professionnelles, y compris celles reconnues sur les exercices précédents, est de 20 668 jours.

### Explosion à Bayonne

Malgré tout le soin pris pour réceptionner, trier, préparer les matières livrées par les fournisseurs, le risque ne peut être réduit à 0. En

témoigne le dramatique accident survenu le 12 mai 2016 à Bayonne. Une violente explosion, survenue pendant la découpe de ferrailles livrées par un fournisseur, a soufflé une partie du site, causé le décès de 2 sous-traitants chalumistes et occasionné des blessures à plusieurs personnes, ainsi que de nombreux dégâts dans les alentours. Une enquête judiciaire est en cours afin de faire la lumière sur les circonstances et causes de cet accident, sans précédent.

### Relations sociales

Le Groupe Derichebourg s'efforce de maintenir avec ses partenaires sociaux un dialogue social de qualité puisque c'est un facteur essentiel au bon fonctionnement de l'entreprise.

Les données sur le dialogue social sont fournies par les Responsables de Ressources Humaines car cette thématique est suivie en central.

68 accords ont été conclus sur les thèmes suivants contre 56 l'année dernière :

- rémunération : 30 ;
- dialogue social : 4 ;
- organisation du travail : 17 ;
- santé et sécurité : 8 ;
- diversité : 9.

Sur l'exercice, 2 grèves sont survenues dont la durée cumulée pour les salariés qui y ont pris part représente 80 journées de travail.

(1) Le taux de fréquence correspond au nombre d'accidents avec arrêt de travail supérieur à un jour, divisé par le nombre d'heures travaillées, multiplié par 1 000 000.

(2) Le taux de gravité représente le nombre de journées perdues, divisé par le nombre d'heures travaillées, multiplié par 1 000.



## Égalité de traitement

Être au plus près des salariés, c'est pour le Groupe un engagement fort avec des actions concrètes déployées dans cinq domaines d'intervention : l'égalité professionnelle, l'emploi des seniors et des jeunes, le handicap, la multiculturalité et l'insertion.

## Œuvrer pour l'égalité professionnelle entre les hommes et les femmes

En matière d'égalité femmes-hommes, les actions s'articulent autour de 4 axes : la promotion professionnelle, la rémunération, la formation professionnelle, l'articulation activité professionnelle/responsabilité familiale.

Les femmes représentent 56 % des effectifs du Groupe contre 49,4 % en 2015. Par ailleurs, 31 % des managers du Groupe sont des femmes.

## Services à l'Environnement

En milliers d'euros	France		Europe (hors France)		Amérique		Afrique		Total	
	2016	2015	2016	2015	2016	2015	2016	2015	2016	2015
Salaire moyen annuel global	30,6	30,6	33,0	30,7	35,4	35,7	3,9	3,7	28,4	29,2
Salaire moyen annuel hommes	30,4	30,5	33,3	31,1	34,0	34,6	3,8	3,7	28,1	29,1
Salaire moyen annuel femmes	31,5	31,4	29,3	25,9	43,7	42,0	4,9	3,8	30,9	30,2

## Services aux Entreprises

En milliers d'euros	France		Europe (hors France)		Afrique		Total	
	2016	2015	2016	2015	2016	2015	2016	2015
Salaire moyen annuel global	24,1	25,1	9,3	19,0	1,8	3,7	18,5	24,1
Salaire moyen annuel hommes	27,3	27,3	19,3	25,8	1,9	3,7	24,6	26,6
Salaire moyen annuel femmes	20,3	22,3	6,7	13,7	1,7	3,7	13,8	21,1

Le salaire moyen est égal au rapport entre la rémunération annuelle et la moyenne annuelle des effectifs présents sur les douze mois de l'année.

Il convient de relever la spécificité de l'activité Propreté au sein du périmètre France. Au 30 septembre 2016, Derichebourg Propreté comprend 15 546 salariés, soit plus de 45,8 % de l'effectif du Groupe. En effet, l'importance de cette activité en termes d'effectif est telle qu'elle a tendance à dissimuler la diversité des réalités propres aux autres secteurs d'activité du Groupe.

Ainsi, au 30 décembre 2015, sur les 15 510 salariés, 78,27 % (taux stable par rapport à l'année précédente) travaillaient à temps partiel. Les femmes totalisaient près de 72 % de l'effectif, pour l'essentiel à temps partiel. Sur les emplois les moins qualifiés, les femmes ouvrières à temps partiel représentaient 63 % de l'effectif total de Derichebourg Propreté.

L'impact d'une telle structure des effectifs tend nécessairement à écraser le niveau moyen des rémunérations des femmes sur le périmètre France du Groupe.

Au-delà du caractère structurel de l'organisation à temps partiel de l'activité Propreté, toutes les sociétés françaises se sont positionnées en faveur de la réduction des inégalités entre les femmes et les hommes, par la négociation avec leurs partenaires sociaux d'accords ou de plans d'action.

L'axe majeur tend à favoriser l'évolution des mentalités et la remise en cause des stéréotypes, préalable nécessaire au succès d'une telle démarche.

Parmi les actions déployées au sein des filiales françaises figurent des actions telles que le suivi individualisé permettant de détecter les salariés à potentiel afin de favoriser la promotion professionnelle sur des emplois à temps complet, la meilleure prise en compte des contraintes de la vie personnelle par la programmation des réunions de travail sur des horaires adaptés, la prise en compte lors des entretiens annuels de la thématique de l'articulation entre vie professionnelle et vie privée.

Dans les filiales européennes de l'activité Services aux Entreprises, l'évolution s'explique par la prise en compte en 2016 des données de la filiale portugaise Safira, qui emploie près de 5 000 salariés.



## Répartition des effectifs, emploi des jeunes et des seniors

Effectif	2016					2015
	<25	26-45	46-54	55 et +	Total	Total
<b>Managers</b>	<b>70</b>	<b>696</b>	<b>242</b>	<b>152</b>	<b>1 160</b>	<b>1 343</b>
Hommes	49	463	178	114	804	944
Femmes	21	233	64	38	356	399
<b>Non-Managers</b>	<b>2 641</b>	<b>14 292</b>	<b>8 940</b>	<b>6 888</b>	<b>32 761</b>	<b>26 629</b>
Hommes	1 462	7 446	3 222	2 186	14 316	12 793
Femmes	1 179	6 846	5 718	4 702	18 445	13 836
<b>Total</b>	<b>2 711</b>	<b>14 988</b>	<b>9 182</b>	<b>7 040</b>	<b>33 921</b>	<b>27 972</b>

### répartition salariés



Le Groupe a relancé le processus de négociation des contrats de génération afin d'accroître le taux d'emploi des seniors et des jeunes notamment par :

- le déploiement d'entretiens de seconde partie de carrière (dès 45 ans) ;
- un accès favorisé à la formation destiné à poursuivre le développement des compétences professionnelles tout au long de la carrière et développer l'employabilité des collaborateurs du Groupe ;
- des engagements de maintien dans l'emploi des plus de 55 ans.

La proportion des 55 ans et plus a légèrement augmenté, passant de 18,8 % à 20,8 % de l'effectif entre 2015 et 2016.

Dans le cadre de sa politique Seniors, Derichebourg Propreté offre à ses collaborateurs la possibilité, s'ils le souhaitent, de bénéficier d'un entretien Retraite avec Humanis. Cet entretien a pour but de faire un point sur la carrière professionnelle du collaborateur, l'accompagner dans ses différentes démarches ou tout simplement lui apporter des informations. Ces entretiens sont proposés à tous les salariés âgés de 60 ans et plus, et remportent un vif succès.

Au sein du Groupe, un dispositif de transmission des savoirs a été mis en place : chaque alternant qui arrive dans le Groupe à son tuteur. Ce dernier est son référent dans la société et va la guider tout à long de son cursus. Plusieurs formations au tutorat sont dispensées dans l'année afin de garantir aux tuteurs d'avoir l'ensemble des outils pour accompagner les jeunes.

Le Groupe agit également en faveur de l'insertion des jeunes puisque 586 salariés en contrat d'alternance (contrat de professionnalisation, contrat de professionnalisation et stage) font partie du Groupe au 30 septembre 2016.

### Handicap

Le Groupe Derichebourg, via sa Mission Handicap créée en 2008, décline un plan d'actions concret et ambitieux dont l'objectif est

d'engager fortement l'entreprise dans une politique sociale en faveur de l'intégration professionnelle des salariés en situation de handicap.

Ses actions se déclinent autour de 5 axes - le recrutement, le maintien dans l'emploi, la collaboration avec le milieu protégé, le suivi personnalisé et la formation/sensibilisation – et ont pour objectif de :

- faire progresser le taux d'emploi des travailleurs handicapés ;
- développer une politique active et volontariste d'intégration des salariés handicapés ;
- déployer les mesures favorisant le maintien dans l'emploi et accompagner le maintien au poste de travail en cas de survenance d'un handicap au cours de la vie professionnelle ;
- permettre aux travailleurs handicapés de bénéficier de parcours professionnels au même titre que l'ensemble des salariés ;
- renforcer les liens et les prestations confiées au secteur protégé ; relations avec les entreprises adaptées ;
- poursuivre le déploiement d'une politique active de formation.

La Mission Handicap s'appuie sur un réseau de référents locaux au sein des différentes filiales du Groupe. Ils sont tous volontaires et ont été formés à cette thématique. Les référents ont pour missions d'accueillir, d'intégrer et de participer au maintien dans l'entreprise des travailleurs en situation de handicap.

salariés  
en situation  
de handicap

**6,24%**



Au 30 septembre 2016, le Groupe atteint un taux d'emploi de travailleurs en situation de handicap de 6,24 %. Par ailleurs, la filiale Derichebourg Propreté s'est fixé un objectif supralégal de 7 % et atteint les 7,74 %.

Sur l'exercice, 108 salariés en situation de handicap ont été embauchés au sein du Groupe. Ils ont été embauchés en CDI, CDD ou encore contrat de professionnalisation. Par ailleurs, 33 adaptations de poste ont été réalisées. Les salariés concernés occupent aussi bien des postes administratifs que des postes sur le terrain.





À ce titre, des actions concrètes sont menées dans les filiales :

#### Association Castel Mauboussin

Un partenariat pour favoriser la qualification et l'insertion des personnes en situation de handicap dans l'aéronautique :

Derichebourg Évolution Formation permet aux personnes en recherche d'emploi ou en reconversion professionnelle de se qualifier dans différents métiers de l'aéronautique et favorise l'accès à l'emploi aux personnes en situation de handicap. L'association Castel-Mauboussin, quant à elle, a pour vocation de former des personnes handicapées au métier d'assistant de vol. Ces deux structures collaborent depuis plusieurs années et partagent une volonté commune d'insérer, dans les métiers de l'aéronautique, des personnes en situation de handicap.

#### Des partenariats avec des ESAT (établissements et services d'aide par le travail) et des EA (entreprises adaptées)

- Derichebourg Milieux Sensibles a noué des partenariats de sous-traitance d'une partie de ses activités avec des associations d'insertion de travailleurs handicapés, dans le cadre d'une réflexion partagée avec l'UNEA (Union Nationale des Entreprises Adaptées).
- La filiale Ulteam, agence d'accueil et d'événementiel, a signé un contrat de cotraitance avec une Entreprise Adaptée concernant des activités de gestion du courrier.
- Depuis janvier 2016, la société Refinal Industries sous-traite auprès d'un ESAT la fabrication de ventouse pour 3 robots prélevant les lingots d'aluminium. Près de 200 ventouses sont confectionnées tous les mois.
- Derichebourg Environnement a régulièrement recours à l'Entreprise Adaptée Handprint pour réaliser l'impression de ses communications.

#### Multiculturalité et insertion

Le Groupe Derichebourg a confirmé son engagement en faveur de la diversité en signant le 23 octobre 2014 la Charte de la diversité au sein de l'Union européenne. Le Groupe témoigne ainsi sa volonté de poursuivre et de renforcer les actions qui sont menées à tous les niveaux de l'entreprise pour favoriser la diversité aussi bien dans le recrutement que dans la gestion des carrières.



Les managers du Groupe animent des équipes composées de salariés issus de 107 nationalités. En cela, Derichebourg est un acteur important d'intégration.

Le Groupe offre à ses salariés la possibilité de suivre des cursus de formations sur les savoirs de base et le français. Ces cursus ont des

impacts positifs tant sur le plan professionnel que sur le plan personnel. En effet, cela améliore l'employabilité de nos collaborateurs et facilite leur travail puisqu'ils ont, suite à ces formations, une meilleure compréhension des directives. Les salariés s'expriment et communiquent beaucoup plus facilement et peuvent avoir une plus grande autonomie sur leurs postes de travail. Sur le plan personnel, ces formations facilitent la vie quotidienne des collaborateurs. Les démarches administratives deviennent plus faciles et ils peuvent corriger les devoirs de leurs enfants.



nombre d'heures d'insertion

**64 246**

près de 500 équivalents temps plein correspondants aux heures d'insertion

Le Groupe accompagne le développement économique des territoires où il est implanté en prenant des engagements auprès de ses clients et en mettant en place des actions concrètes d'Insertion par l'Activité Économique (IAE) et de retour à l'emploi. 64 246 heures d'insertion (soit 424 ETP) ont été réalisées sur l'exercice au sein de l'ensemble des filiales du Groupe. Par ailleurs, des actions sont menées par les filiales en faveur de l'insertion :

#### Contrat de recyclage D3E

Dans le cadre de contrats de recyclage de D3E, plusieurs établissements de l'activité Recyclage confient le démontage et le démantèlement de Gros Électroménager ou de Petits Appareils en Mélange à la fédération d'entreprises d'insertion ENVIE, dans le cadre d'un partenariat existant depuis plusieurs années.

#### Charte Entreprises & Quartiers

Derichebourg Propreté a signé le 1<sup>er</sup> avril 2015 la charte Entreprises & Quartiers. Ainsi, la filiale manifeste sa volonté de faire partie d'un réseau de partenariat économique et social en faveur du bien commun dans les territoires fragiles et en difficultés. Entreprises & Quartiers permet aux jeunes éloignés de l'emploi, parfois déscolarisés très tôt, de pouvoir suivre des formations, de réaliser des périodes d'immersion en entreprises et ainsi de retrouver peu à peu une nouvelle vie sociale.

#### Simplon.co

Simplon.co offre gratuitement, pendant 6 mois, un programme intensif de formation pour former les jeunes défavorisés. Les diplômés obtiennent une qualification pour la création de sites web et d'applications mobile. Ces formations constituent un outil d'insertion sociale pour les personnes éloignées de l'emploi. Trois mois après la fin de la formation, 80 % des « Simploniens » trouvent un emploi, travaillent en free-lance, poursuivent la formation ou démarrent leur propre entreprise. La Direction Digital de Derichebourg Multiservices travaille avec des jeunes formés par Simplon.co sur ses principaux projets innovants.



## Formation : Se doter des bonnes compétences pour préparer l'avenir

Le groupe Derichebourg développe une politique de formation basée sur la valorisation des ressources internes par le développement des compétences, la professionnalisation des équipes, afin de contribuer à l'évolution des métiers et des techniques associées, l'optimisation de l'autonomie et la fidélisation des collaborateurs.

 **nombres d'heures de formation**  
**185 542**  
+ 3,9 % par rapport à 2015

	2016	2015
Nombre d'heures de formation	185 542	178 513
Moyenne du nombre d'heures de formation par an par personne	5,5	6,4

La politique du Groupe entend sortir de la contrainte du besoin au profit d'une Gestion Prévisionnelle des Emplois et des Compétences qui vise à :

- mettre en adéquation le savoir-faire des équipes et les besoins de l'entreprise ;
- rendre les organisations plus efficaces ;
- anticiper les futurs besoins ;
- orienter la politique formation ;
- détecter le potentiel d'évolution des collaborateurs.

Pour ce faire, un ciblage des compétences clés permettant d'évaluer les compétences techniques et comportementales de chacun des collaborateurs a été mené.

Cette démarche permet d'organiser des programmes de formation plus personnalisés, d'optimiser l'investissement en formation et de favoriser ainsi le développement de parcours professionnels transverses, en renforçant l'adéquation des compétences au poste de travail.

La formation des candidats à l'intérim est un facteur essentiel d'ascenseur social puisqu'elle permet notamment le retour en poste de personnes sans emploi. En effet, la formation permet :

- d'une part, de proposer une mission à un demandeur d'emploi qui n'aurait pas les compétences requises pour se positionner sur le marché du travail de son bassin géographique ;
- d'autre part, quel que soit le niveau de compétences initial du salarié intérimaire, la formation permet d'accroître son employabilité, et donc de lui proposer un champ plus large de postes en intérim, voire de positionner sa candidature sur des placements en CDD/CDI.

Cela se vérifie essentiellement pour des profils peu expérimentés ou à basses qualifications, pour lesquels la formation est encouragée par la disponibilité de fonds spécifiques dans la branche du travail temporaire. Par exemple, après des actions de formation, Derichebourg Intérim a pu présenter à un client la candidature d'un intérimaire très junior sur une mission d'1 mois, alors que ses compétences initiales répondaient plutôt à des besoins à la journée.

En termes de développement économique et social, la formation dans le cadre de l'intérim permet de cibler les actions sur des secteurs

d'activités demandeurs de force de travail. Au-delà du développement des compétences, ce qui est très intéressant dans le secteur du travail temporaire, d'un point de vue de développement RH, est que les formations s'inscrivent dans un contexte économique et social très concret, avec une immédiateté des conséquences en termes d'emploi. D'où le principe des « missions-formations » = contrat de travail temporaire dédié à des actions de formation.

Le positionnement de Derichebourg Intérim est à la fois social et commercial : leur engagement est donc ancré dans la réalité économique des secteurs géographiques de ses implantations. Ils décident d'affecter leurs budgets de formation en fonction de cette réalité, et donc des prévisions d'emploi.


L'engagement des sociétés d'intérim du Groupe consiste à valoriser les compétences des salariés intérimaires en offrant aux entreprises clientes un service de suivi de carrière et de formation, qui répond également à des besoins opérationnels. À chaque fois qu'elles mobilisent leurs budgets de formation pour permettre à un candidat d'accéder à un emploi, c'est un réel engagement en faveur d'une amélioration de la situation socioprofessionnelle de ce travailleur temporaire.

### Derichebourg Évolution Formation

En 2008, le Groupe a créé sa propre école de formation spécialisée sur les métiers de services dans le secteur de l'aéronautique. L'école est basée à Toulouse, bassin d'emploi aéronautique. Les formations sont ouvertes à tous publics (demandeurs d'emploi, salariés, reconversion professionnelle, travailleurs en situation de handicap) et également dispensables chez nos clients partout en France et à l'étranger. Le centre de formation dispense des formations professionnelles qualifiantes ainsi que des modules spécifiques adaptés aux besoins de nos clients.

Depuis sa création, le centre de formation a dispensé plus de 580 000 heures de formation auprès de plus de 8 000 stagiaires.

**taux de retour à un emploi pérenne  
au bout de 3 mois**

**85%** 

**taux de retour à un emploi pérenne pour les élèves  
en situation de handicap**

**100%** 

L'école observe un taux de retour à un emploi pérenne de 85 % au bout de 3 mois pour les personnes en recherche d'emploi et de 100 % pour le public en situation de handicap.

L'école agit également en faveur des publics en difficultés en partenariat avec les Missions Locales et les régies de Quartier. Le taux d'obtention d'une certification professionnelle pour ce public est de 85 %.



### Qualité de vie au travail

Dans le cadre de son engagement sur la Qualité de Vie au Travail, le groupe Derichebourg s'est lancé en février 2016, pour la seconde fois, dans un nouveau diagnostic avec le déploiement, sur le périmètre des sociétés françaises du Groupe d'un questionnaire Qualité de Vie au Travail.

Le taux de **participation** s'est élevé à 11 %.

#### Principaux résultats du questionnaire

Salariés s'estimant heureux dans leur travail 86 %.

Salariés s'estimant fiers d'appartenir au Groupe plus de 88 %.

Salariés se sentant en sécurité dans leur environnement de travail plus de 89 %.

Salariés estimant disposer du matériel nécessaire à leur poste de travail plus de 78 %.

Salariés estimant que l'intégration dans l'équipe est réussie plus de 80 %.

Salariés jugeant que l'adéquation vie professionnelle/vie personnelle est positive plus de 91,2 %.



## ● Rapport de l'organisme tiers indépendant sur les informations sociales, environnementales et sociétales consolidées figurant dans le rapport de gestion

Aux Actionnaires,

En notre qualité d'organisme tiers indépendant, accrédité par le COFRAC <sup>(1)</sup> sous le numéro 3-1050 et membre du réseau de l'un des commissaires aux comptes de la société Derichebourg, nous vous présentons notre rapport sur les informations sociales, environnementales et sociétales consolidées relatives à l'exercice clos le 30 septembre 2016, présentées dans le rapport de gestion, ci-après les « Informations RSE », en application des dispositions de l'article L. 225-102-1 du Code de commerce.

### Responsabilité de la société

Il appartient au conseil d'administration d'établir un rapport de gestion comprenant les Informations RSE prévues à l'article R. 225-105-1 du Code de commerce, préparées conformément aux référentiels utilisés par la société, composés des protocoles de reporting social et environnement d'août 2016 (ci-après les « Référentiels ») disponibles au siège de la société.

### Indépendance et contrôle qualité

Notre indépendance est définie par les textes réglementaires, le code de déontologie de la profession ainsi que les dispositions prévues à l'article L. 822-11 du Code de commerce. Par ailleurs, nous avons mis en place un système de contrôle qualité qui comprend des politiques et des procédures documentées visant à assurer le respect des règles déontologiques, des normes professionnelles et des textes légaux et réglementaires applicables.

### Responsabilité de l'organisme tiers indépendant

Il nous appartient, sur la base de nos travaux :

- d'attester que les Informations RSE requises sont présentes dans le rapport de gestion ou font l'objet, en cas d'omission, d'une explication en application du troisième alinéa de l'article R. 225105 du Code de commerce (Attestation de présence des Informations RSE) ;
- d'exprimer une conclusion d'assurance modérée sur le fait que les Informations RSE, prises dans leur ensemble, sont présentées, dans tous leurs aspects significatifs, de manière sincère, conformément aux Référentiels (Avis motivé sur la sincérité des Informations RSE).

Nos travaux ont mobilisé les compétences de quatre personnes et se sont déroulés entre septembre et décembre 2016 sur une durée totale d'intervention d'environ sept semaines.

Nous avons conduit les travaux décrits ci-après conformément aux normes professionnelles applicables en France et à l'arrêté du 13 mai 2013 déterminant les modalités dans lesquelles l'organisme tiers indépendant conduit sa mission et, concernant l'avis motivé de sincérité, à la norme internationale ISAE 3000 <sup>(2)</sup>.

(1) Portée d'accréditation disponible sur [www.cofrac.fr](http://www.cofrac.fr).

(2) ISAE 3000 – Assurance engagements other than audits or reviews of historical information.

## I. Attestation de présence des Informations RSE

### Nature et étendue des travaux

Nous avons pris connaissance, sur la base d'entretiens avec les responsables des directions concernées, de l'exposé des orientations en matière de développement durable, en fonction des conséquences sociales et environnementales liées à l'activité de la société et de ses engagements sociétaux et, le cas échéant, des actions ou programmes qui en découlent.

Nous avons comparé les Informations RSE présentées dans le rapport de gestion avec la liste prévue par l'article R. 225-105-1 du Code de commerce.

En cas d'absence de certaines informations consolidées, nous avons vérifié que des explications étaient fournies conformément aux dispositions de l'article R. 225-105 alinéa 3 du Code de commerce.

Nous avons vérifié que les Informations RSE couvraient le périmètre consolidé, à savoir la société ainsi que ses filiales au sens de l'article L. 233-1 du Code de commerce et les sociétés qu'elle contrôle au sens de l'article L. 233-3 du même code.

### Conclusion

Sur la base de ces travaux, nous attestons de la présence dans le rapport de gestion des Informations RSE requises.

## 2. Avis motivé sur la sincérité des Informations RSE

### Nature et étendue des travaux

Nous avons mené quatre entretiens avec six personnes responsables de la préparation des Informations RSE auprès des directions en charge des processus de collecte des informations et, le cas échéant, responsables des procédures de contrôle interne et de gestion des risques, afin :

- d'apprécier le caractère approprié des Référentiels au regard de leur pertinence, leur exhaustivité, leur fiabilité, leur neutralité et leur caractère compréhensible, en prenant en considération, le cas échéant, les bonnes pratiques du secteur ;
- de vérifier la mise en place d'un processus de collecte, de compilation, de traitement et de contrôle visant à l'exhaustivité et à la cohérence des Informations RSE et prendre connaissance des procédures de contrôle interne et de gestion des risques relatives à l'élaboration des Informations RSE.

Nous avons déterminé la nature et l'étendue de nos tests et contrôles en fonction de la nature et de l'importance des Informations RSE au regard des caractéristiques de la société, des enjeux sociaux et environnementaux de ses activités, de ses orientations en matière de développement durable et des bonnes pratiques sectorielles.



Pour les informations RSE que nous avons considérées les plus importantes <sup>(1)</sup> :

- au niveau de l'entité consolidante, nous avons consulté les sources documentaires et mené des entretiens pour corroborer les informations qualitatives (organisation, politiques, actions, etc.), nous avons mis en œuvre des procédures analytiques sur les informations quantitatives et vérifié, sur la base de sondages, les calculs ainsi que la consolidation des données et nous avons vérifié leur cohérence et leur concordance avec les autres informations figurant dans le rapport de gestion ;
- au niveau d'un échantillon représentatif d'entités que nous avons sélectionnées en fonction de leur activité, de leur contribution aux indicateurs consolidés, de leur implantation et d'une analyse de risque, nous avons mené des entretiens pour vérifier la correcte application des procédures et mis en œuvre des tests de détail sur la base d'échantillonnages, consistant à vérifier les calculs effectués et à rapprocher les données des pièces justificatives. L'échantillon ainsi sélectionné représente 26 % des consommations électriques et 11 % des effectifs.

Pour les autres informations RSE consolidées, nous avons apprécié leur cohérence par rapport à notre connaissance de la société.

Enfin, nous avons apprécié la pertinence des explications relatives, le cas échéant, à l'absence totale ou partielle de certaines informations en prenant en considération, le cas échéant, les bonnes pratiques

professionnelles formalisées notamment dans le projet européen de BREF (*Best Available Techniques Reference Document*) sur le traitement des déchets.

Nous estimons que les méthodes d'échantillonnage et tailles d'échantillons que nous avons retenues en exerçant notre jugement professionnel nous permettent de formuler une conclusion d'assurance modérée ; une assurance de niveau supérieur aurait nécessité des travaux de vérification plus étendus. Du fait du recours à l'utilisation de techniques d'échantillonnages ainsi que des autres limites inhérentes au fonctionnement de tout système d'information et de contrôle interne, le risque de non-détection d'une anomalie significative dans les Informations RSE ne peut être totalement éliminé.

### Conclusion

Sur la base de ces travaux, nous n'avons pas relevé d'anomalie significative de nature à remettre en cause le fait que les Informations RSE, prises dans leur ensemble, sont présentées de manière sincère conformément aux Référentiels.

### Observations

Sans remettre en cause la conclusion ci-dessus, nous attirons votre attention sur le fait que les contrôles internes des données issues des filiales étrangères, représentant 28 % des effectifs, restent à renforcer.

Paris-La Défense, le 6 décembre 2016

L'Organisme Tiers Indépendant  
ERNST & YOUNG et Associés

Eric Duvaud  
Associé Développement durable

Bruno Perrin  
Associé

#### (1) Informations sociales :

- Indicateurs (informations quantitatives) : l'effectif de clôture, le nombre de jours d'absence, le taux de fréquence et le taux de gravité des accidents du travail avec arrêt, le nombre de maladies professionnelles reconnues.
- Informations qualitatives : la politique de santé et de sécurité au travail, l'organisation du temps de travail, les relations sociales, les politiques mises en œuvre en matière de formation.

**Informations environnementales et sociétales :** - Indicateurs (informations quantitatives) : les consommations d'électricité, de gaz naturel et de fuel (uniquement pour les filiales Services à l'environnement), les taux de valorisation des VHU, des DEEE et des résidus de broyage légers, les émissions de gaz à effet de serre générées (scope 1 et 2) et évitées.- Informations qualitatives : les démarches de certifications (ISO 14001), les moyens de protection de l'environnement (rejets dans l'air, l'eau et le sol affectant l'environnement), les relations avec les riverains, loyauté des pratiques.

Pour l'activité Environnement, la filiale Régionale Revival et la filiale Derichebourg Recycling USA (Etats-Unis). Pour l'activité Multiservices, les filiales Atis Aéronautique et Derichebourg Sourcing Aero & Energy.









**DERICHEBOURG**

DERICHEBOURG  
119 avenue du Général Michel Bizot - 75579 PARIS cedex 12  
Tél. : +33 (0)1 44 75 40 40 - Fax : +33 (0)1 44 75 43 22  
[www.derichebourg.com](http://www.derichebourg.com)