

Communication sur le progrès

Le Groupe Estimprim ne cesse d'évoluer :

- Rachat de la société ISIPRINT à Paris l'an dernier,
- Fusion fin 2017 des deux sociétés IME by Estimprim et Estimprim sous la dénomination unique Estimprim.

Ces deux sociétés adhèrent depuis des années au Pacte Mondial. IME by Estimprim avait déposé sa Communication sur le Progrès cette année au mois de juin, à présent, une communication unique au travers d'Estimprim recensera toutes nos actions et nos engagements.

Notre société continue son engagement :

- environnemental en maintenant ces certifications : imprim'vert, ISO 14001, PEFCTM (et FSC[®] pour IME by Estimprim)
- sociétal en participant au développement économique ainsi qu'aux événements culturels, sportifs, locaux, tout en travaillant dans le respect des droits de l'Homme en vertu des règles de l'Organisation Internationale du Travail et des législations française et européenne.
- économique, en étant sociétaire du groupement d'imprimeurs national Impriclub qui permet de mieux gérer les achats matières grâce à un référencement de fournisseurs.

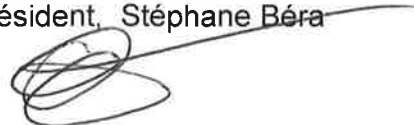
Le changement dans la continuité donc, par la poursuite des actions dans les quatre grands domaines définis par le Pacte Mondial que sont :

- les droits de l'Homme,
- le droit du travail et les conditions de travail,
- la protection de l'environnement,
- la lutte contre la corruption.



Monsieur Stéphane Béra, Président d'Estimprim, renouvelle plus que jamais son engagement ainsi que celle de tous ses collaborateurs à respecter les 10 principes fondamentaux du Pacte Mondial.

Fait à Besançon, le 14 novembre 2017

Le Président, Stéphane Béra

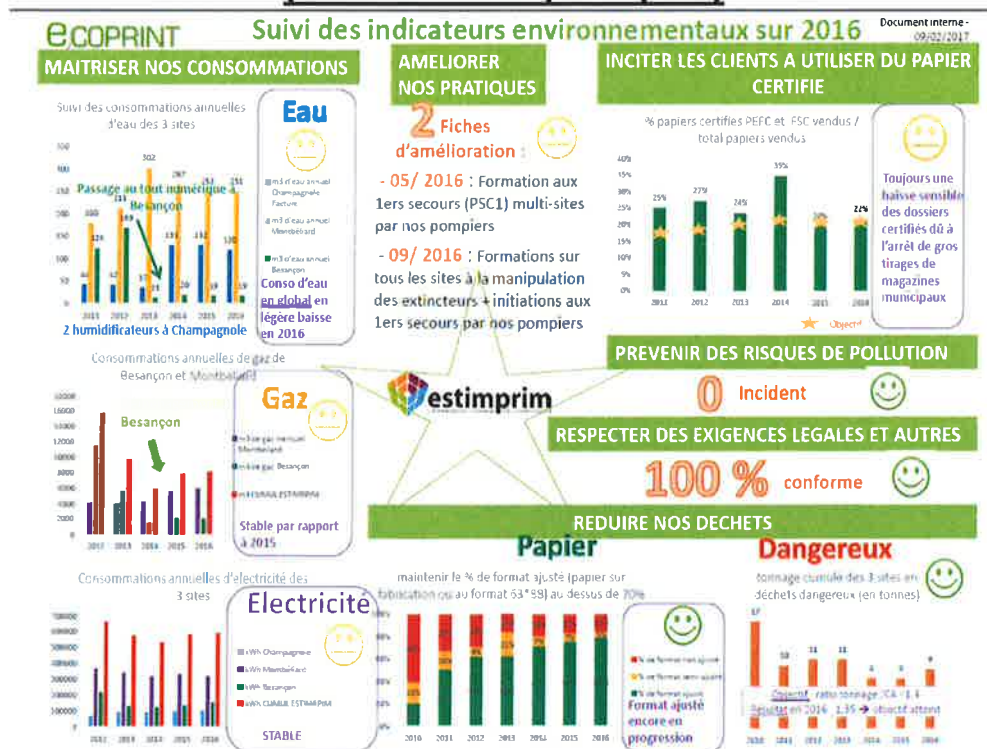


PRINCIPES	ACTIONS	RESULTATS
I- DROITS DE L'HOMME		
1 - Promouvoir et respecter la protection du droit international relatif aux droits de l'Homme dans leur sphère d'influence	<ul style="list-style-type: none"> ➤ Assurer le suivi de la formation et développer la polyvalence de nos équipes ➤ Equiper le personnel en protections auditives moulées adaptées à leur audiogramme 	<ul style="list-style-type: none"> ➤ Juin 2017 : 1 session de formation aux premiers secours pour l'ensemble du groupe, ➤ Fin 2017 : Sessions sur les différents sites de formations à la manipulation des extincteurs ➤ Sessions de bouchons moulés pour l'ensemble des salariés exposés au bruit en avril 2017
2 - Veiller à ce que notre entreprise ne se rende pas complice de violations des droits de l'Homme	<ul style="list-style-type: none"> ➤ Adopter une politique d'achat responsable via le référencement Impriclub ➤ Certification PEFC™ 	<ul style="list-style-type: none"> ➤ Engagement formalisé de l'entreprise : <u>Annexe 4 PEFC</u> relative au respect des exigences sociales, d'hygiène et de sécurité Audit de suivi réussi en octobre 2017
II- CONDITIONS DE TRAVAIL		
3 - Respecter la liberté d'association et reconnaître le droit de négociation collective	<ul style="list-style-type: none"> ➤ Respect de la Règlementation applicable en France 	<ul style="list-style-type: none"> ➤ Utilisation des panneaux d'affichage ➤ Fusion prochaine avec une entité possédant un comité d'entreprise.
4 - Eliminer toute forme de travail forcé ou obligatoire	<ul style="list-style-type: none"> ➤ Respect de la Règlementation applicable en France ➤ Réalisation des entretiens individuels ➤ Accueil de nouveaux embauchés et sensibilisation de ceux-ci à l'ISO 14001, à PEFC et à la sécurité 	<ul style="list-style-type: none"> ➤ Tous les entretiens individuels ont été réalisés. ➤ 2 nouvelles embauches, 2 apprentis et 2 stagiaires accueillis et formés en 2017.
5 - Abolir le travail des enfants	<ul style="list-style-type: none"> ➤ Respect des règles de l'OIT et sélection des fournisseurs 	<ul style="list-style-type: none"> ➤ Voir principe 2/ pour la sélection des fournisseurs et le respect des réglementations applicables en France
6 - Eliminer la discrimination en matière d'emploi et de profession.	<ul style="list-style-type: none"> ➤ Respect de la Règlementation applicable en France 	<ul style="list-style-type: none"> ➤ Diversité des profils des salariés (âge, formation, genre...) ➤ Opération solidarité bouchons avec l'association La Croix Verte favorisant les projets de loisirs pour les personnes à mobilité réduite

PRINCIPES	ACTIONS	RESULTATS
III- ENVIRONNEMENT 		
7 - Appliquer l'approche de précaution face aux problèmes touchant l'environnement	<ul style="list-style-type: none"> ➤ Engagement maintenu au travers des certificats Imprim'vert, ISO 14001 et PEFC (et FSC® pour notre filiale avec qui nous fusionnons) ➤ Travailler à réduire nos consommations et à limiter nos impacts et nos rejets 	<ul style="list-style-type: none"> ➤ Renouvellement 2017 effectué ➤ voir ci-après pour les résultats - Suivi de la consommation d'énergie : <ul style="list-style-type: none"> ○ Gaz et électricité: stables ○ Eau : en légère baisse - Déchets dangereux : sous le seuil fixé
8 - Entreprendre des initiatives tendant à promouvoir une plus grande responsabilité en matière d'environnement	<ul style="list-style-type: none"> ➤ Réactualisation du bilan carbone ➤ S'entraîner périodiquement aux exercices de préparation et réponse aux situations d'urgence ➤ Recensement de toutes les substances présentes dans nos produits dans un tableau nommé « Reach », suivi et mise à jour 	<ul style="list-style-type: none"> ➤ 2,5 kg d(éqCO₂ par kg d'imprimés vendus (voir illustration 8) ➤ Réalisation tous les ans d'un exercice d'évacuation incendie et de renversement accidentel de produits : renouvelé en février 2017 ➤ Mise à jour régulière des FDS (Fiches de Données de Sécurité), révision de l'étiquetage produit suite au Règlement CLP, analyse des produits en amont par le service environnement
9 - Favoriser la mise au point et la diffusion de technologies respectueuses de l'environnement	<ul style="list-style-type: none"> ➤ Utiliser des technologies propres : CTP sans Développement chimique, utilisation d'encre végétales, impression sans alcool... 	<ul style="list-style-type: none"> ➤ Certificat fournisseur pour CTP et attestation fournisseur pour l'utilisation d'encre végétales, Fiche de données de sécurité du substitution à l'alcool isopropylique
IV- LUTTE CONTRE LA CORRUPTION 		
10 - Agir contre la corruption sous toutes ses formes, y compris l'extorsion de fonds et les pots-de-vin	<ul style="list-style-type: none"> ➤ Sélection des fournisseurs français et européens ➤ Encourager nos clients à choisir du papier issu de forêts gérées durablement pour leurs imprimés ➤ Règlement sur le bois de l'Union Européenne (RBUE) ➔ actualisation des courriers aux fournisseurs de papier relatifs aux demandes : <ul style="list-style-type: none"> - d'engagement au respect de ce règlement et à la mise en place d'un Système de Diligence Raisonnée (DDS) et - d'informations sur l'origine du bois utilisé (pays d'origine, essence de bois utilisée...) 	<ul style="list-style-type: none"> ➤ En 2017 : 20 % de papiers certifiés vendus par rapport au total des ventes ➤ Engagement de tous nos fournisseurs papier et informations sur la traçabilité du bois reçues renouvelés en 2017

Nos indicateurs et résultats environnementaux

(Illustration du principe 7)

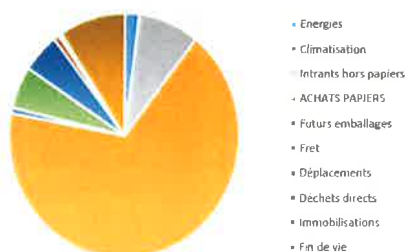


Notre bilan carbone actualisé (Illustration du principe 8)

Résultats du Bilan Carbone® 2016

06/03/2017

Emissions en tonnes équivalent CO₂ sur l'exercice 2016



Le Bilan Carbone est stable :
2,5 kg d'équivalent CO₂ émis / kg d'imprimés vendus (contre 2,4 en 2013)

Rappel :

La fabrication du papier constitue toujours 67% des émissions liées à l'activité d'Estimprim (partie en jaune)

→ Le graphique suivant est présenté hors achats papiers.

Comparaison avec le bilan 2013

