



Network Spain
WE SUPPORT

Grupotec

INFORME DE PROGRESO
2016



Grupotec SA
Avda.de los naranjos, 33
Valencia

Tabla de Contenidos

01	Carta de Renovación del Compromiso
02	Perfil de la Entidad
03	Metodología
04	Análisis Clientes Empleados Proveedores



CARTA DE RENOVACIÓN DEL COMPROMISO

Continuando con el compromiso adquirido en 2011, con la adhesión de GRUPOTEC al Pacto Mundial, presentamos por sexto año consecutivo un nuevo Informe de Progreso.

Un año más, nuestra motivación con la elaboración del mismo, es difundir la vigencia de nuestro compromiso con los Diez Principios del Pacto Mundial y exponer la importancia que estos tienen en nuestras áreas estratégicas de actividad.

La propia naturaleza del negocio de Grupotec, donde trabajamos en la consecución de retos tales como el cuidado del medioambiente, el desarrollo de energías limpias y de la edificación sostenible, conlleva que aportemos soluciones tecnológicas concretas:

En el ámbito de las energías renovables, mediante la promoción y desarrollo de la energía Solar Fotovoltaica en todo el mundo, especialmente en Europa, América y el norte de África, y la Eficiencia Energética, como recurso para reducir el consumo de energía y por tanto, las emisiones de CO2 a la atmósfera.

En el ámbito del medioambiente, colaboramos en la mejora del aprovechamiento del agua mediante aportaciones en el ámbito de la ingeniería hidráulica, en el reciclaje de residuos sólidos urbanos y en el tratamiento y depuración de agua, siempre buscando el equilibrio máximo con nuestro entorno de una forma sostenible.

En cuanto al ámbito interno, en GRUPOTEC estamos convencidos que los profesionales que trabajan con nosotros y las buenas prácticas empresariales, son fundamentales. Está en nuestro ADN, tener una política adecuada de recursos humanos, aplicar la ética y la transparencia en nuestro día a día y respetar e impulsar los derechos humanos. Nuestra consolidada internacionalización y el enfoque estratégico realizado en los últimos años hacia actividades de un mayor valor añadido, nos ha conducido a mantener y promocionar la política de formación de todos nuestros empleados.

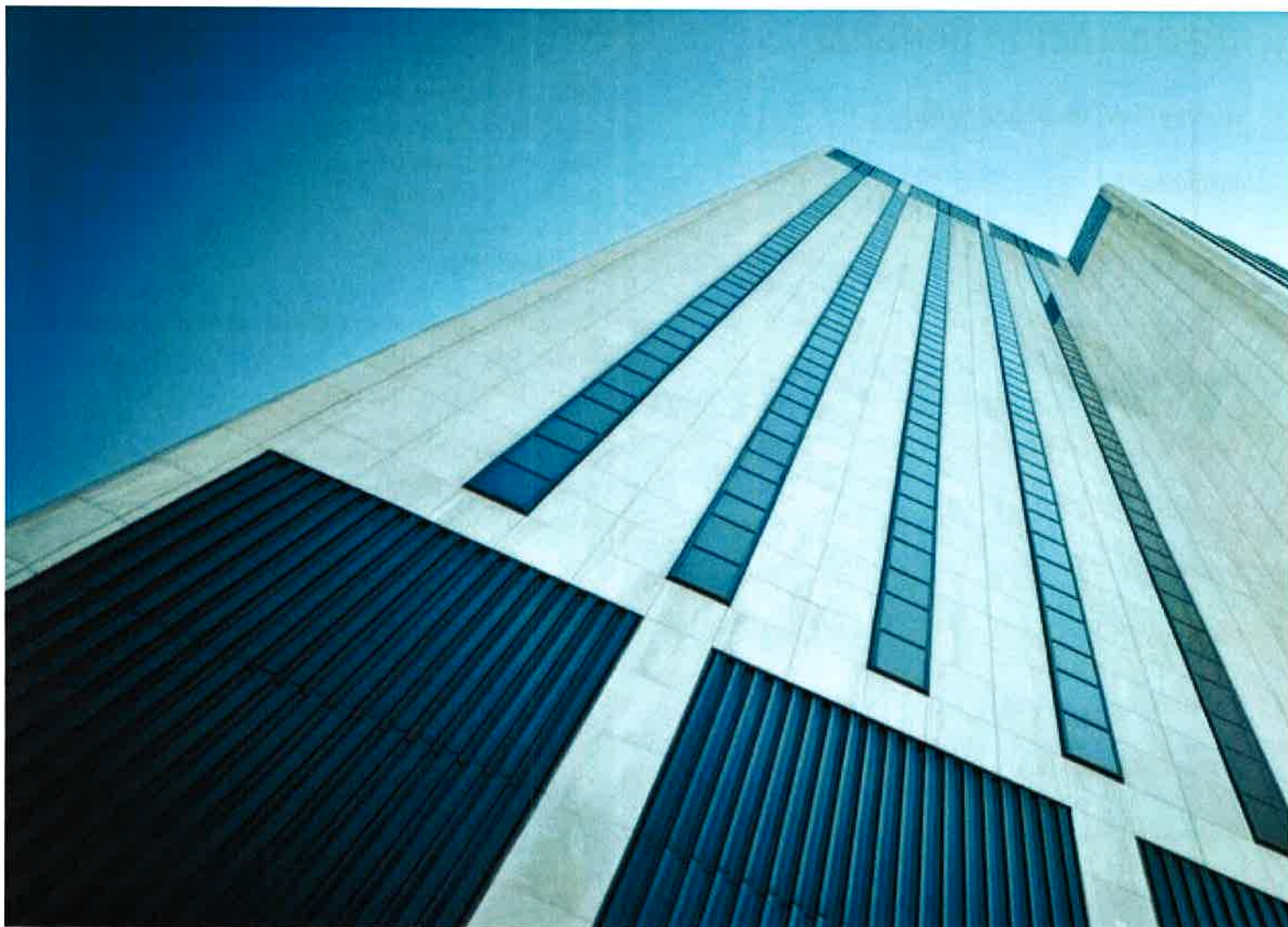
Este 2016 lo hemos afrontado con la mirada puesta en trabajar para implementar, en 2017, medidas de Responsabilidad Corporativa que vertebran nuestra actividad diaria y que nos comprometan con el entorno, con las personas y con la sociedad. Por ello hemos elaborado un borrador de manual de cumplimiento que contiene diferentes protocolos de actuación así como un código de conducta.

En definitiva, describimos nuestra manera de entender la empresa y los negocios, con un enfoque que nos mantiene trabajando activamente en el cumplimiento de los principios derivados de las declaraciones de Naciones Unidas. Este compromiso se refleja especialmente en materia de derechos humanos, trabajo, medio ambiente y anticorrupción, tal y como se refleja en el presente informe.

Han pasado ya seis años desde el inicio de este compromiso, pero mantenemos firme nuestra voluntad de seguir fortaleciendo la apuesta con los Diez Principios del Pacto Mundial.



Cesar Moreyra
Vicepresidente
GRUPOTEC



PERFIL DE LA ENTIDAD

INFORMACIÓN GENERAL

Nombre Completo (Razón Social)

Grupotec SA

Tipo de empresa

PYME

Dirección

Avda.de los naranjos, 33

Localidad

Valencia

Provincia

Valencia

Comunidad Autónoma

Comunidad Valenciana

Dirección Web

www.grupotec.es

Nombre del máximo cargo ejecutivo

Presidente: Olallo Villoldo

Persona de contacto

Rosa Rodriguez

Número de empleados directos

160

Sector

Servicios Profesionales

Actividad, principales marcas, productos y/o servicios

GRUPOTEC es una compañía de Ingeniería con vocación internacional que: Presta servicios de ingeniería y consultoría, aplica soluciones llave en mano e invierte en proyectos basados en la utilización de energías renovables y en Medioambiente

Facturación / Ingresos en € (Cantidades sujetas al tipo de cambio \$/€)
48-240 millones

Seleccionar los Grupos de Interés más significativos:
(Los Grupos de Interés configuran su Informe de Progreso)

Cientes, Empleados, Proveedores

Indique qué criterios ha seguido para seleccionar los Grupos de Interés

GRUPOTEC mantiene desde sus inicios la creación de valor de la compañía aplicando políticas relacionadas con los empleados y los clientes como parte de los pilares básicos de la misma. Con respecto a los clientes, queremos mantener unos índices de satisfacción y fidelización elevados. Con respecto a los empleados, desde la constitución de la empresa, GRUPOTEC, esta firmemente convencido que las personas que trabajan en la empresa son, sin lugar a dudas, su principal activo. Conseguir que los integrantes de los grupos de interés, empleados y clientes este fidelizado y motivado está en la esencia de nuestra compañía. Así pues, clientes y empleados, son nuestros grupos de interés más relevantes. Los proveedores aunque no tienen un papel principal en nuestra compañía, también los vamos a tener en cuenta como grupo de interés.

Países en los que está presente tu negocio o tiene producción

España, Reino Unido, Marruecos, México, Estados Unidos, Barbados, Argelia.

Alcance del Informe de Progreso (Países sobre los cuales

la empresa reporta información en el Informe de Progreso) y sus posibles limitaciones, si existen España, Reino Unido

¿Cómo ha establecido la materialidad o definidos los asuntos más significativos a incluir en el Informe de Progreso?

Este es ya nuestro sexto informe, hemos incluido en él las acciones y políticas que se han llevado a cabo en la organización y que tienen impacto sobre alguno de los diez principios.

Cómo se está difundiendo el Informe de Progreso

El informe de progreso será difundido a través de la web (grupo de interés clientes y proveedores) y de la intranet (grupo de interés empleados). También estará disponible en la página web internacional de Pacto Mundial: www.unglobalcompact.org y en la página de la Red Española del Pacto Mundial: www.pactomundial.org.

Periodo cubierto por la información contenida en la memoria

año calendario

Ciclo de presentación del Informe de Progreso

anual

¿Su entidad tiene actividades en países en vías de desarrollo?

Si

¿Su entidad tiene proveedores en países en vías de desarrollo?

Si

¿Su entidad tiene un alto impacto medioambiental?

No

ESTRATEGIA Y GOBIERNO

Indique cómo la entidad incorpora las sugerencias de los Grupos de Interés en su estrategia y en sus procesos de decisión

Los mecanismos por los cuales GRUPOTEC incorpora las sugerencias de los grupos de interés son:

Empleados: Encuesta de clima. Tras la obtención de resultados y el análisis de los mismos se elaboran propuestas de acción que en la medida de nuestras posibilidades, incorporan las mejoras y sugerencias de

los empleados.

Clientes: Se mantiene un contacto estrecho mediante nuestras figuras de responsable de proyecto y Director de proyectos.

Proveedores: Reunión anual con cada uno de los proveedores más relevantes.

Indique la naturaleza jurídica de la entidad, detallando su organigrama

Equipo de alta dirección de GRUPOTEC: Presidente, Director de desarrollo de negocio, Director general de Ingeniería, Director General de Renovables; son los responsables de marcar los objetivos estratégicos de la compañía y de velar por el cumplimiento de los diez principios.

Indique si la junta directiva mide el progreso en la implantación de Los 10 Principios mediante indicadores

Trimestralmente se realizan reuniones de dirección donde se mide el avance de los objetivos estratégicos. Dichos objetivos están alineados a la estrategia de la compañía y por lo tanto alineados al cumplimiento de los diez principios.

OBJETIVOS Y TEMÁTICAS DE NACIONES UNIDAS

Indique si la entidad tiene proyectos de colaboración y desarrolla acciones de apoyo en relación a los objetivos y temáticas de Naciones Unidas (UNICEF, UNWOMEN, Objetivos de Desarrollo Sostenible, iniciativas de Global Compact, etc.)

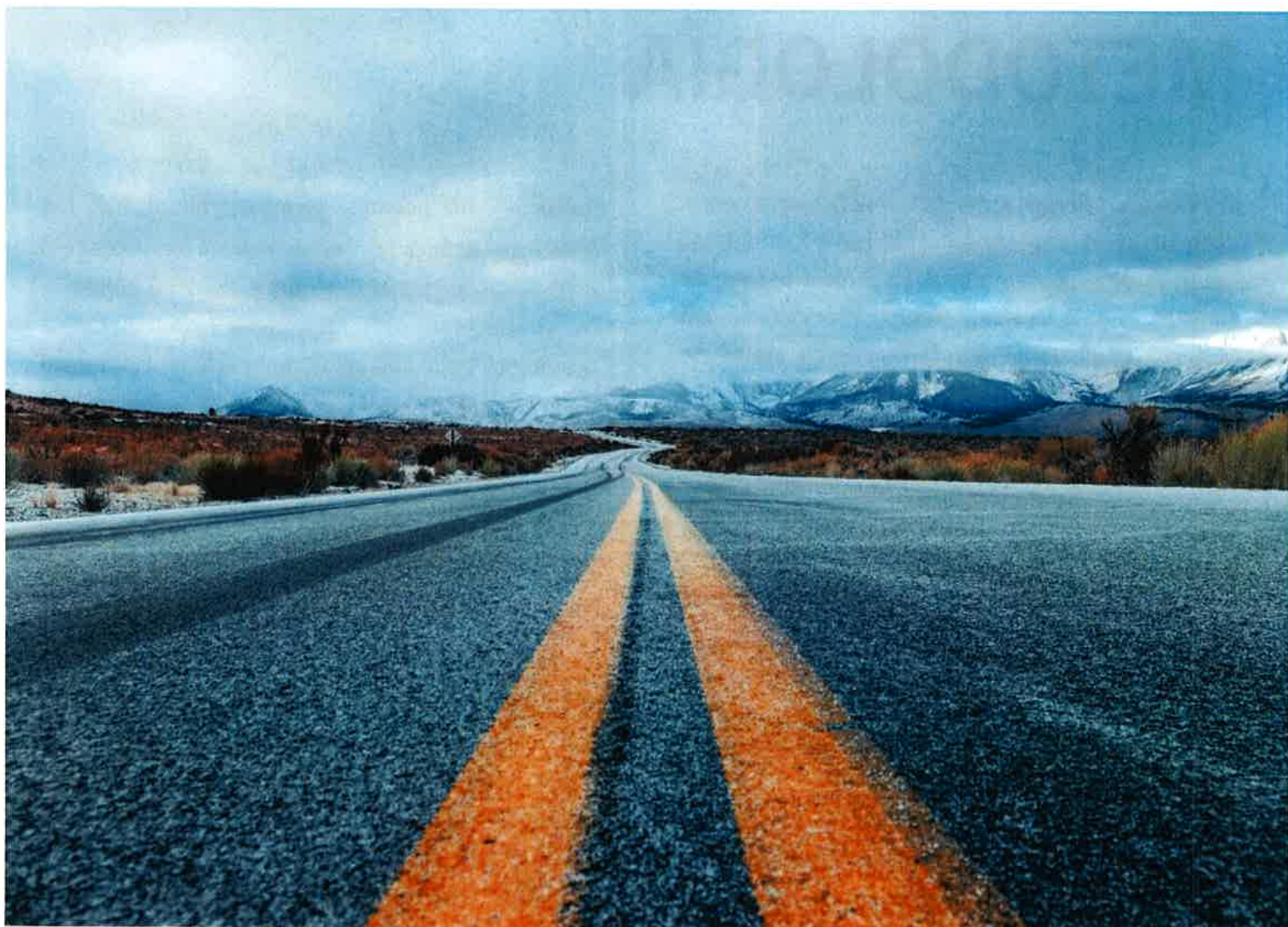
Colaboración con la ONG Vicente Ferrer
Colaboraciones puntuales con entidades sociales

como : doctor fundación Theodora, payaSOSpital

MÁS INFORMACIÓN

Dirección Web

www.grupotec.es



METODOLOGÍA

El presente Informe de Progreso está basado en la metodología de reporting por grupos de interés. El concepto de grupo de interés es clave a la hora de entender la RSE. La complejidad y el dinamismo del contexto empresarial actual ha hecho necesario adquirir un compromiso sólido con los distintos grupos de interés, afectados directa o indirectamente por la misión empresarial.

Identificar los grupos de interés, y cuáles son sus expectativas, son aspectos que facilitan la implantación integral de la RSE en el seno de cualquier organización. Esto permitirá a las entidades anticipar posibles riesgos u oportunidades y establecer políticas, acciones, herramientas e indicadores de seguimiento como los que se recogen en el presente informe.

La entidad que ha elaborado el siguiente Informe de Progreso ha desarrollado los siguientes pasos:

1. Seleccionar los grupos de interés más relevantes de su entidad.
2. Identificar los desafíos más significativos para los grupos de interés seleccionados
3. Neutralizar estos riesgos o materializar las oportunidades con el establecimiento de:

Políticas: documentos formales plasmados por escrito que definen los valores y comunicaciones de la entidad detectados en la identificación de desafíos.

Acciones/Proyectos: las acciones ayudan a la entidad a dar forma a las políticas desarrolladas y minimizar los riesgos detectados. Las acciones deben estar planificadas en el tiempo y diseñadas en base al grupo de interés al que van dirigidas.

Herramientas de seguimiento: evaluación y control de los resultados obtenidos de las acciones implementadas. Proporcionan las herramientas para controlar el cumplimiento de las políticas y ayuda a detectar fallos en el sistema de gestión para su posterior mejora.

Indicadores de seguimiento: datos cualitativos para medir el grado de implantación de las ideas (políticas, acciones/proyectos y herramientas de seguimiento).

El Informe de Progreso está planteado en términos de medición del progreso: no se trata de que se cumpla al 100% el primer año, el objetivo es ir progresando. El Informe de Progreso, es por tanto una demostración importante por parte de los firmantes del compromiso adquirido con el Pacto Mundial y sus Principios.



ANÁLISIS

DERECHOS HUMANOS



14

Desafíos u Oportunidades contemplados

NORMAS LABORALES



10

Desafíos u Oportunidades contemplados

MEDIOAMBIENTE



2

Desafíos u Oportunidades contemplados

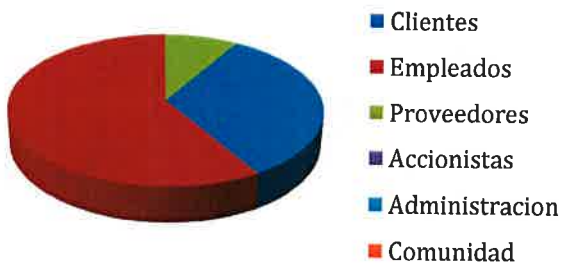
ANTICORRUPCIÓN



4

Desafíos u Oportunidades contemplados

Políticas aplicadas por grupos de interés



CANTIDAD DE POLÍTICAS APLICADAS:

Clientes: 27

Empleados: 48

Proveedores: 7

CANTIDAD DE EMPRESAS EN TU SECTOR



274

GRUPO DE INTERÉS
CLIENTES



Promover y fomentar iniciativas que promuevan una mayor responsabilidad ambiental

GRUPOTEC lleva intrínseco en la naturaleza de su negocio el fomento y desarrollo de iniciativas que promuevan responsabilidad ambiental. Desarrollando parques solares fotovoltaicos, proyectando edificios sostenibles, promoviendo la cogeneración etc etc.

Apuesta por las tecnologías limpias

Observaciones Genéricas

Una parte importante de la actividad de nuestra empresa esta destinada a la promoción de energías limpias. Promoviendo el ahorro energético y cuidado del medio ambiente mediante la realización de auditorias energéticas y la utilización de energías limpias para la actividad industrial tales como fotovoltaica, cogeneración, edificios sostenibles.

Comentarios

Una parte muy importante de esta actividad se esta desarrollando en Europa (principalmente Reino Unido), Estados Unidos y América Latina. La compañía ha participado en la ejecución de más de 500 MW en grandes parques en suelo e instalaciones sobrecubierta. En el ámbito de la eficiencia energética también se han realizado ahorros relevantes. En el año 2016 y fruto de nuestra actividad en solar fotovoltaica se han evitado aproximadamente 146.913 toneladas de Co2

Objetivos

Divulgar en diferentes medios las ventajas de las energías limpias mediante la participación de nuestros directivos en foros de expertos

co2 evitado - Indicador de Seguimiento Indicadores Relacionados

146.913 toneladas de Co2 evitado

Comentarios

El Co2 evitado con respecto al año anterior se ha incrementado en un 46%

Objetivos

Superar el CO2 evitado en el 2016

Transparencia en el ejercicio de la actividad con clientes

Uno de los valores de GRUPOTEC es la Honestidad entendida como: Integridad, sinceridad en la relación con cada uno de los grupos de interés y rechazo a medios deshonestos para obtener beneficios o ventajas en el negocio.

Política de Integridad y Transparencia - Política Indicadores Relacionados

Observaciones Genéricas

A lo largo del 2016 se han estado redactando y preparando diferentes protocolos incluidos en el COMPLIANCE que garantice y vele por la transparencia e integridad.

Código Ético / Conducta - Política Indicadores Relacionados

G4-56,G4-58

Comentarios

GRUPOTEC promueve la ética y la honestidad, la manera de entender los negocios lleva implícita la confianza con nuestros clientes y el fomento (a todos los niveles de la organización) de relaciones basadas en la transparencia y la honestidad.

La elaboración del manual de cumplimiento (COMPLIANCE) y la difusión del mismo va en esa línea ya que incluye un código ético.

Objetivos

Implantar el COMPLIANCE en 2017

Creación de Canal de Denuncias - Herramienta de seguimiento

Indicadores Relacionados

G4-58

Comentarios

Los asesores jurídicos de la compañía son los responsables de dar respuestas a las posibles reclamaciones que se puedan producir en relación a los contratos.

Objetivos

Implantación en el 2017 de un proceso de compliance con el asesoramiento de una consultora externa que refuerce el canal de denuncias

Comentarios

GRUPOTEC cuenta con asesores jurídicos dentro de la compañía, cuya misión es velar por la transparencia en los contratos y dar respuesta a las posibles reclamaciones que se pudieran producir en relación a los mismos.

Durante el 2016 no se ha producido ninguna reclamación realizada por clientes.

Objetivos

Continuar con cero reclamaciones elevadas al departamento jurídico por parte de clientes.

Fomentar la calidad en la entidad a todos los niveles

GRUPOTEC se plantea como objetivo disponer de un Sistema de Gestión Integrado SIG (calidad, medioambiente y PRL), certificado a lo largo del 2017.

Política de Calidad - Política

Indicadores Relacionados

Comentarios

Se ha procedido a implantar todos los procedimientos necesarios para conseguir el objetivo propuesto, ello ha llevado a que a lo largo de 2016 se hayan realizado las reuniones necesarias para definir todos los procedimientos necesarios para cumplir con las diferentes normativas reflejadas en el SIG

Objetivos

Conseguir re-certificación o nueva certificación ISO 9001-2015 14.0001-2015 y OSHAS 18.001-2007 a lo largo de 2017 para toda la compañía.

Certificación ISO 9001:2008 - Acción / Proyecto

Indicadores Relacionados

Comentarios

Mediante el asesoramiento de un auditor externo y la creación de un equipo multidisciplinar se han desarrollado todos los procedimientos necesarios para aplicar en la compañía y conseguir el objetivo planteado

Objetivos

Certificación en la nueva ISO 9001-2015 ;14.001-2015 y OHSAS 18.0001.2007 en 2017

Sistemas de Gestión de Calidad - Acción / Proyecto

Indicadores Relacionados

Observaciones Genéricas

Implicar, informar y formar a personal de diferentes áreas para la obtención de la certificación en las nuevas normas.

Comentarios

Se ha consolidado el equipo de trabajo constituido para tal fin, se ha mantenido el número de reuniones. Se han realizado reuniones a todo el personal.

Objetivos

Obtener la certificación en todas las normas enunciadas anteriormente a lo largo de 2017.

Certificación OHSAS 18001 - Acción / Proyecto

Comentarios

Mediante la ayuda de un auditor externo y con la implicación en el equipo multi disciplinar de trabajo integrado por técnicos cualificados en este tema , realizar las sesiones trabajo necesarias (mínimo cinco) para conseguir el objetivo planteado.

Objetivos

Conseguir la certificación en OHSAS 18001 en toda la compañía en 2017.

Reuniones de equipo - Acción / Proyecto

Observaciones Genéricas

Se han mantenido las reuniones con el equipo implicado en la certificación en las nuevas normas ISO 9001-2015 Y 14001-2015 y OSHAS 18001-2007

Comentarios

Reuniones del equipo implicado con el auditor externo para vertebrar los cambios necesarios para conseguir la certificación en las nuevas normas.

Objetivos

Realizar cinco sesiones (mínimo) con el equipo implicado

Auditorías - Herramienta de seguimiento

Indicadores Relacionados

Observaciones Genéricas

Comentarios

Contamos con una empresa externa que realiza las auditorías necesarias con el objeto de seguir los procedimientos adecuados para la obtención de la certificación así como mejorar las practicas en lo que a este tema se refiere.

Objetivos

Mínimo cinco auditorías externas que tutelen y garanticen el éxito en la Certificación en 2017

Número de auditorías llevadas a cabo - Indicador de Seguimiento

5

Objetivos

Cubierto el objetivo del año anterior se plantea mantener tanto las auditorías internas como las externas.

Tratamiento óptimo de las bases de datos de clientes (LOPD)

Una de las prioridades de GRUPOTEC con respecto a este punto es el cumplimiento estricto de la normativa en cuanto al uso y tratamiento de la base de datos de clientes

Política de Seguridad de la Información - Política

Observaciones Genéricas

Se han elaborado con el soporte de una empresa externa especialista en temas de protección de datos los procedimientos necesarios para garantizar la adecuación a ley.

Así mismo esta empresa externa realiza una auditoría interna bianual, no encontrándose en la última auditoría ninguna deficiencia a corregir.

Comentarios

Se han realizado auditorías internas por parte del departamento de SSII no encontrándose ninguna no conformidad La auditoría externa realizada en 2016 no encontró ninguna deficiencia a corregir

Objetivos

Realizar la auditoría externa en 2017 y mantener los estándares de cumplimiento alcanzados

Formación en seguridad de la información - Acción /

Proyecto

Comentarios

A todos los nuevos empleados se les hace firmar un acuerdo de confidencialidad para garantizar la seguridad de los datos tanto de la empresa como de nuestros clientes.

Objetivos

Continuar con la sistemática implantada el año anterior de no solo presentar por escrito la política sino también que está sea explicada por parte del departamento de sistemas y del de RRHH.

Incorporar al manual de cumplimiento (COMPLIANCE) unas pautas para el control en el uso de dispositivos tecnológicos y unas normas de uso de dispositivos tecnológicos con el objeto de mantener la seguridad de la información

Auditorías - Herramienta de seguimiento Observaciones Genéricas

Comentarios

Se han realizado dos auditorías internas por parte del departamento de SSII

Objetivos

Realizar auditoría externa en el 2017

Satisfacción del cliente

Todos los que trabajamos en GRUPOTEC tenemos como objetivo principal la satisfacción de nuestros clientes

Políticas Internas de Gestión - Política Comentarios

Potenciamos las relaciones duraderas con nuestros clientes basadas en la honestidad y la proximidad a la hora de resolver sus dudas o de ejecutar un proyecto determinado

Objetivos

Mantener la comunicación fluida y constante con nuestros clientes

Creación de Canal de Denuncias - Herramienta de seguimiento

Indicadores Relacionados

G4-58

Comentarios

GRUPOTEC vela por el cumplimiento estricto de la legalidad vigente y la seguridad jurídica, lo cual redundará en beneficio de la transparencia en el ejercicio de la actividad, a través de la figura del asesor jurídico.

Estamos en un proceso de implantación de COMPLIANCE que entre otros contempla la creación de este canal.

Objetivos

Objetivo anterior informe: Implantar en el 2017 programa Compliance que incorpore un canal de denuncias. Se mantiene este objetivo. A lo largo de 2016 se han desarrollado los protocolos y procedimientos relativos a creación de este canal (Estatuto comité de denuncias, Canal de comunicación y Denuncia etc).

Gestión de incidencias - Indicador de Seguimiento

Observaciones Genéricas

Comentarios

La información relativa a la percepción del cliente a cerca de la evolución del encargo, es recogida por parte del personal de la organización en contacto directo con el mismo (generalmente los directores de proyecto/directores de obra) Mediante reuniones periódicas (una vez al mes mínimo) con la dirección, este personal expone cualquier dificultad acontecida; esta es debidamente tratada por el inmediato superior involucrándose desde ese mismo momento en la solución más adecuada y realizando el oportuno seguimiento.

Objetivos

Mantener y velar por el cumplimiento y mejora del actual procedimiento

Satisfacción del cliente - Indicador de Seguimiento

Comentarios

El indicador de satisfacción del cliente en GRUPOTEC viene dado en función de la repetición de trabajos por parte de los clientes (recurrencia) del número de quejas recogidas, del éxito comercial (ofertas ganadas) y de los clientes perdidos.

Objetivos

Conseguir mejorar el indicador de satisfacción del cliente.

Relación duradera con los clientes

GRUPOTEC potencia la relación duradera con nuestros clientes basada en la honestidad y la proximidad a la hora de resolver sus dudas o de ejecutar un proyecto determinado.

Políticas Internas de Gestión - Política

Comentarios

Nuestro código interno de gestión da especial relevancia a la relación de mutua confianza y satisfacción del cliente. Se programa para el 2017 un curso donde quede patente la importancia de mantener una relación basada en la confianza entre todos los profesionales de GRUPOTEC y el cliente

Objetivos

Mantener el alto porcentaje de clientes recurrentes.

Canales de Comunicación - Acción / Proyecto

Observaciones Genéricas

Comentarios

La figura del director de encargo es la responsable de mantener una comunicación fluida y constante con los clientes detectando y transmitiendo a su inmediato superior cuando sea necesario cualquier anomalía que pueda surgir en el desarrollo de su trabajo. Es también el responsable de transmitirlo a la dirección.

Objetivos

Mantener el dato de cero reclamaciones de clientes elevadas a los servicios jurídicos de la empresa.

Visitas a clientes - Herramienta de seguimiento

Comentarios

En la actividad diaria de los directivos de la empresa esta la importancia que tiene el visitar a los clientes, ser próximos a ellos y dar solución a sus dudas o simplemente calibrar el avance del proyecto en cuestión. Todo el equipo directivo y todos los profesionales que están en contacto con el cliente, tienen asumido en sus roles que debe realizar visitas periódicas a los clientes.

Objetivos

Aumentar y proponer un procedimiento que permita medir el número de visitas así como la efectividad de

las mismas.

GRUPO DE INTERÉS

EMPLEADOS



Contratar empleados en función de sus aptitudes profesionales

Nuestros procesos de selección se efectúan con total objetividad. Los procesos de selección tienen en cuenta aspectos cuantitativos y cualitativos.

Se define el perfil buscado y en base al mismo se contrata al candidato más adecuado tanto por su nivel de conocimiento como por sus competencias, independientemente de otras características personales

Normativa Interna - Política

Comentarios

Todos los procesos de selección llevados a cabo por GRUPOTEC se rigen por criterios de valoración objetivos. Hay definido un protocolo de contratación e incorporación de profesionales.

Objetivos

Mantener y aplicar la metodología de mejora continua en el proceso de selección y contratación de GRUPOTEC

Selección de Personal - Acción / Proyecto

Comentarios

El protocolo garantiza la objetividad del mismo en cuanto a este tema se refiere. En este sentido, los principios básicos que deben regir cualquier proceso de incorporación de un profesional a la organización son:

NECESIDAD. Toda nueva incorporación debe estar justificada y autorizada por Dirección General.

CLARIDAD. Como requisito indispensable para la puesta en marcha del proceso, deberá estar definido el contenido del puesto, perfil deseado y condiciones económicas y contractuales.

OBJETIVIDAD. Cualquier persona que se incorpore a la organización participará en el proceso de selección y realizará las mismas pruebas que el resto de candidatos.

LEGALIDAD. La incorporación de nuevos profesionales siempre respetará la legislación vigente para cada caso. el área responsable de garantizar este principio será el área de Gestión de personal, que

definirá la modalidad contractual que mejor se ajuste a cada caso.

Objetivos

Mantener dicho proceso activo.

Discriminación por género

El departamento de gestión de personas es el área responsable de garantizar que los procesos de selección y las promociones internas se realicen dentro de la más estricta objetividad. Dicho departamento junto al director de área define tanto la modalidad contractual como la condiciones que mejor se ajustan a cada puesto de trabajo.

Código Ético / Conducta - Política

Indicadores Relacionados

G4-56,G4-58

Formación - Acción / Proyecto

Comentarios

La capacitación profesional está accesible para cualquier empleado de GRUPOTEC.

Objetivos

Mantener esta premisa

Observaciones Genéricas

Comentarios

Hasta la fecha nunca hemos tenido ningún expediente abierto por acusación de acoso abuso o intimidación en el lugar de trabajo

Objetivos

Continuar como hasta ahora, es decir, no tener ninguna reclamación o denuncia por parte de nuestro personal respecto a temas de acoso laboral

Igualdad de género

Nuestros procesos de selección sólo tienen en cuenta criterios como la aptitud y la actitud para el puesto, realizando las incorporaciones pertinentes con respecto a esos criterios.

Plan de Igualdad - Política

Comentarios

Se ha desarrollado el plan de igualdad.

Objetivos

Disponer en el año 2017 de un plan de igualdad desarrollado.

Política de contratación - Acción / Proyecto

Comentarios

Nuestra política de contratación y selección conlleva el estricto cumplimiento de la ley garantizando que las incorporaciones en GRUPOTEC se realizan dentro de la más estricta objetividad no discriminando a ningún candidato(a) por razones de sexo, raza, tendencia política o religión. Como se ha comentado anteriormente los criterios de selección se basan en aptitudes y actitudes para el puesto en cuestión.

Objetivos

Mantener vigente la política actual

Número de expedientes abiertos y resueltos por acusaciones de acoso, abuso o intimidación en el lugar de trabajo -

Comentarios

No hemos recibido ninguna queja en este sentido.

Objetivos

Cero expedientes abiertos por acusación de acoso, abuso o intimidación en el lugar de trabajo

Discriminación por raza

El proceso de selección y de incorporación a la compañía garantiza la no discriminación.

Código Ético / Conducta - Política

Indicadores Relacionados

G4-56,G4-58

Comentarios

La política de selección y contratación de GRUPOTEC garantiza que las incorporaciones se realicen dentro de la más estricta objetividad teniendo en cuenta la ponderación de aptitudes y actitudes que los candidatos (as) aporten al puesto. El departamento de RRHH realiza un seguimiento de todos y cada uno

de los procesos de selección para garantizar esta máxima.

Objetivos

Mantener activo y en continuo proceso de mejora continua este código ético e incluir el protocolo de contratación e incorporación de profesionales en el manual de cumplimiento (COMPLIANCE).

Número de expedientes abiertos y resueltos por acusaciones de acoso, abuso o intimidación en el lugar de trabajo - Indicador de Seguimiento

Comentarios

Las políticas de RRHH promueven y promulgan el respeto para con todos los trabajadores de la empresa independientemente del puesto que ocupen en ella. Hasta la fecha nunca hemos tenido ningún expediente abierto por las causas que se muestran en el enunciado de este apartado.

Objetivos

Continuar con cero casos / denuncias e informaciones relativas a estos temas.

Inserción de personas con discapacidad (LISMI).

GRUPOTEC colabora con asociaciones para la incorporación al mundo laboral de personas con minusvalías. En la medida de sus posibilidades ayuda a la inserción de este colectivo al mercado laboral.

Proyecto de Cumplimiento de la Ley LISMI - Política

Observaciones Genéricas

Comentarios

La compañía cumple con la ley LISMI y mantiene relaciones con asociaciones que promueven el empleo de este sector profesional.

Objetivos

Mantener dicho cumplimiento y en la medida de nuestras posibilidades favorecer la incorporación de personas con minusvalía en la sociedad

Contratación de mano de obra

infantil

Como ya se ha comentado anteriormente GRUPOTEC cumple con cuantas obligaciones le resulten exigibles de conformidad con lo dispuesto en el ordenamiento jurídico. Siendo especialmente sensible con respecto a este tema.

Código Ético / Conducta - Política

Indicadores Relacionados

G4-56,G4-58

Comentarios

El contar con asesores jurídicos interno y con una asesoría laboral externa garantiza el cumplimiento estricto de la ley. Los protocolos incluidos en el manual del cumplimiento ahondan en el cumplimiento de este desafío. Además la naturaleza de nuestros servicios hace que no tengamos ningún riesgo de contratar mano de obra infantil ya que actualmente, de nuestro personal, el 90% posee alguna titulación universitaria y el restante tiene como mínimo F.P.

Objetivos

Continuar con el cumplimiento estricto de la ley y apoyar mediante acciones de voluntariado Corporativo al fomento de la educación infantil como herramienta preventiva. (colaboración con un colegio de nuestro barrio con personal voluntario de la empresa ayudando en clases de refuerzo y actividades de apoyo)

Convenio Colectivo - Política

Comentarios

La aplicación del propio convenio colectivo en cada una de las sociedades garantiza la no contratación de mano de obra infantil

Objetivos

Mejorar en la medida de nuestras posibilidades el convenio colectivo, especialmente en lo que a este punto se refiere.

Proyectos de acción social o colaboraciones con ONG relacionadas con la infancia - Acción / Proyecto

Comentarios

Colaboración con la entidad Vicente Ferrer en un programa de ayuda económica (apadrinamiento de niños) para facilitar su acceso a la educación. Colaboración con el centro Santiago Apóstol del Cabanyal. Realizando tareas de Voluntariado Corporativo.

Objetivos

Mantener y en la medida de lo posible, aumentar este tipo de colaboraciones, especialmente aquellas que tengan incidencia en nuestro entorno.

Creación de Canal de Denuncias - Herramienta de seguimiento.

Indicadores Relacionados.

G4-58

Comentarios

Con la implantación en la compañía de COMPLIANCE queremos plantearnos la creación de un canal de denuncias para todos estos temas Con este proceso queremos establecer las políticas y procedimientos adecuados y suficientes para garantizar que en nuestra empresa, incluidos sus directivos, empleados y agentes vinculados, cumplen con el marco normativo aplicable.

Objetivos

Implantar el proceso de compliance en el 2017

Información de las condiciones laborales en el proceso de contratación

La transparencia en la información empieza desde el momento antes de la contratación. El posible candidato a incorporarse en la compañía debe conocer perfectamente las condiciones del puesto.

Normativa Interna. Políticas

Comentarios

Ante una nueva incorporación, al candidato seleccionado se le hace entrega de una oferta de contratación, donde quedan perfectamente reflejadas las condiciones del puesto (tipo de contrato, salario, horario etc.)

Contrato de Trabajo - Política

Comentarios

GRUPOTEC cumple escrupulosamente con la legislación laboral del país que se trate. Para ello cuenta con asesorías laborales externas.

Objetivos

Continuar con el asesoramiento laboral en cualquier relación que se produzca entre empleado y empresa

Kit formativo de bienvenida - Acción / Proyecto Comentarios

Dentro del proceso de acogida de nuevos profesionales se estable un kit informativo de bienvenida.

Objeto:

- Establecer los pasos que despliega Grupotec en cada incorporación de un nuevo profesional, coordinando las actuaciones entre el Departamento de RRHH y los demás departamentos de la organización.
- Dar a conocer, a los trabajadores de nueva incorporación, la cultura de nuestra organización a través del conocimiento de la Misión, Visión, Valores y las Líneas Estratégicas.
- Conseguir que los trabajadores de nueva incorporación se sientan integrados en la organización, generando una actitud positiva de pertenencia a la misma.
- Mejorar la rapidez en adquirir conocimientos, en decidir y evaluar la continuidad o no del candidato y en la integración del nuevo en la cultura de la empresa, incrementando su motivación y compromiso con la misma.

Objetivos

Implantado al 100% en el año 2017

Respeto de las cláusulas contractuales con los empleados

GRUPOTEC cumple con cuantas obligaciones le resulten exigibles de conformidad con lo dispuesto en el ordenamiento jurídico. En particular, y en lo que a obligaciones laborales se refiere GRUPOTEC respeta los derechos y libertades de los trabajadores, cumpliendo escrupulosamente con cuantas obligaciones le resulten de aplicación en el marco de la normativa laboral vigente en cada momento.

Convenio Colectivo - Política

Comentarios

GRUPOTEC cumple escrupulosamente con las

condiciones reflejadas en cada uno de los convenios de aplicación.

Objetivos

Continuar con la política de mejorar, en la medida de lo posible, las condiciones reflejadas en cada convenio que resulte de aplicación.

Contrato de Trabajo - Política

Comentarios

Todos los contratos laborales se realizan con el adecuado asesoramiento laboral cumpliendo estrictamente la ley. A todos los futuros empleados les es notificado las condiciones contractuales previamente.

Objetivos

Mantener la dinámica de transparencia que se lleva a cabo.

Formación como medio para mejorar la profesionalidad de los empleados

GRUPOTEC en la medida de sus posibilidades, promueve y facilita la adquisición de nuevos conocimientos

Política de RRHH - Política

Observaciones Genéricas

Existe una política de formación en la compañía cuyos ejes principales se basan en el aprovechamiento y control de la calidad de dicha formación

Comentarios

En el año en cuestión (2016) se han realizado acciones formativas relacionadas con la adquisición y consolidación del idioma Inglés. Se ha continuado con la formación relacionada con la prevención de Riesgos laborales y se han realizado formaciones que inciden directamente en el aumento de conocimiento técnicos de nuestros profesionales. Este tipo de formación se ha llevado a cabo contando tanto con empresas de formación externa como realizando acciones de formación internas (contando que la formación se imparte por parte de un profesional de la propia empresa).

Objetivos

Seguir aumentando el número de horas de formación tanto interna como externa.

Plan de Formación y Desarrollo - Política

Indicadores Relacionados

G4-LA9

Comentarios

Anualmente se diseña un plan de formación que recoge las necesidades de todos los empleados y directivos de la organización. La formación en líneas generales contempla: formación técnica, formación ejecutiva, formación directiva y formación en idiomas. Como norma general del total de la formación los ratios que deben cumplirse son 40% formación interna (que facilite el fluir del conocimiento en la organización) 60% externa

Objetivos

Cumplir con el plan de formación y desarrollo ente el 90 y el 100%

Horas de formación por empleado - Indicador de Seguimiento

Objetivos

Seguir aumentando las horas de formación en el 2017

Buen ambiente laboral

Una de los principios básicos de la compañía es potenciar el buen ambiente laboral basado en el compañerismo y el trabajo en equipo.

Política de Comunicación Interna - Política

Observaciones Genéricas

Como ya se ha reflejado anteriormente GRUPOTEC potencia, facilita y dispone de mecanismos que recogen las inquietudes de nuestros profesionales. Todo ello con la finalidad de garantizar un ambiente laboral adecuado potenciando el compañerismo y el trabajo en equipo.

Comentarios

A nivel de Comunicación interna una de las principales herramientas en nuestra organización es la Intranet. A través de ella se potencian actividades

comunes. Creándose nuevos apartados específicos, para la consecución de este objetivo. También se esta estudiando la implantación de una red social corporativa para facilitar la comunicación entre todos los profesionales y por ende, facilitar el buen ambiente laboral.

Objetivos

Implantar en el 2017 la red social corporativa.

Intranet - Acción / Proyecto

Comentarios

GRUPOTEC dispone de una intranet donde cualquier empleado este dónde este tiene acceso no solo a la información necesaria para el desarrollo de su actividad, sino también el conocimiento de nuevos proyectos, formación , buzones de sugerencias, blog de comunicación , presencia en los medios de la empresa, listado con fotos de todo el personal ,etc.

Objetivos

Mantener , y mejorar todos los contenidos de la intranet actual

Kit formativo de bienvenida - Acción / Proyecto

Comentarios

GRUPOTEC dispone de un proceso de acogida que recoge el kit de bienvenida En él se incluye un manual de bienvenida que recoge los principales aspectos de la empresa y que facilita la incorporación.

Objetivos

Mejorar dicho Kit especialmente ampliándolo con información

Encuesta Clima Laboral - Herramienta de seguimiento

Observaciones Genéricas

Anualmente se realizan encuestas de Clima cuyo objetivo último es la satisfacción de los empleados.

Objetivos

Anualmente se evalúan los planes de acción propuestos con el objeto de medir su grado de avance. Mantenemos el objetivo anterior: implementar un par de acciones que persigan el objetivo de potenciar el buen ambiente laboral.

Escuchar a los empleados

En GRUPOTEC se promueven y facilitan de políticas de comunicación interna que permitan recoger las inquietudes y sugerencias de sus empleados

Comunicación Interna - Política Observaciones Genéricas

En GRUPOTEC se promueven y facilitan políticas de Comunicación interna que permiten recoger las inquietudes y sugerencias de los empleados.

Comentarios

La política de Comunicación interna de GRUPOTEC contempla las siguientes herramientas que garantizan el adecuado flujo de información:

Ascendente: mediante la aplicación de una encuesta de clima laboral

Descendente: flashes informativos, newsletter, intranet, reuniones periódicas

Transversal: reuniones interdepartamentales y con las diferentes oficinas Mediante el uso de todas estas herramientas facilitamos la escucha activa de nuestros empleados.

Mediante la aplicación recurrente de una encuesta de clima realizada por el departamento interno de RRHH recogemos las inquietudes y sugerencias de todo el personal. Las preguntas abarcan todos aquellos aspectos que creemos relevantes tanto para la estrategia de la compañía como para los empleados.

Solemos recabar información de los siguientes ámbitos: Retribución, Formación, Desarrollo profesional, Comunicación, Ambiente laboral, Atención y calidad al cliente, etc etc.

Objetivos

Medidas de seguimiento. Una vez analizados los datos obtenidos de la encuesta de clima se generan planes de acción.

Los planes de acción puestos en marcha han permitido realizar mejoras en aspectos como: comunicación, organización, relación entre oficinas, carrera profesional, entre otros.

Conciliación familiar y laboral

GRUPOTEC favorece y facilita la conciliación, en la medida de sus posibilidades; promoviendo acciones encaminadas a la consecución del equilibrio entre ambas.

Normativa Interna - Política Comentarios

Tras la implantación del horario flexible en el año anterior, disponemos de una normativa interna donde se especifica la norma a cumplir en cuanto a la flexibilidad en el horario laboral.

Objetivos

Mantenimiento del horario establecido ya que ha dado muy buenos resultados en cuanto no sólo a conciliación sino también en cuanto a productividad.

Plan de Igualdad - Política

Comentarios

GRUPOTEC tiene desarrollado un plan de igualdad para incluir tanto en el sistema de gestión integral como en el compliance.

Objetivos

Disponer de un plan de igualdad a lo largo del 2017.

Medidas de conciliación (flexibilidad horario, teletrabajo) - Acción / Proyecto

Comentarios

El 100% de los empleados tienen acceso al nuevo horario propuesto El 100% de los empleados presenta su propuesta de vacaciones al director y en la gran mayoría de casos esta es aceptada respetando la planificación presentada por el empleado salvo casos de fuerza mayor. El 100% de los empleados puede disponer del tiempo necesario (ampliando al que figura en el respectivo convenio si es necesario) ante una eventualidad familiar grave.

Objetivos

Continuar fomentando las medidas de conciliación por parte de todo el equipo de dirección.

Canales de Comunicación - Acción / Proyecto

Comentarios

Se mantiene la encuesta de clima donde hay un apartado directamente relacionado con este punto. Una vez analizados los resultados que de la encuesta de clima se derivan con respecto a este tema se proponen a la dirección planes de acción

encaminados a seguir mejorando en la consecución de la conciliación de la vida laboral y profesional.

Objetivos

Continuar fomentando las medidas de conciliación ante el equipo de dirección. Continuar avanzando en este punto

Buzón de sugerencias - Herramienta de seguimiento Indicadores Relacionados

G4-58

Comentarios

En la intranet se encuentran dos buzones de sugerencias donde los empleados pueden aportar sugerencias para aumentar la eficacia y productividad respetando la conciliación de la vida laboral y familiar.

Objetivos

Dar seguimiento de las sugerencias aportadas y premiar a la mejor sugerencia a final de año. Las sugerencias totales aportadas en el 2016 han sido 21 y se ha superado en un 2% el objetivo del año pasado. Se han implantado siete y se han premiado por su interés y aportación a 5.

Porcentaje de empleados sobre el total que disfrutan de las medidas de conciliación (Flexibilidad horaria %, Jornada reducida %, Teletrabajo %, Flexibilidad en los días de vacaciones o días de permiso %, Otros (especificar) %) - Indicador de Seguimiento

Comentarios

Todos los empleados tiene acceso a las medidas relacionadas con la conciliación entre la vida laboral y la profesional.

Salud y seguridad en el lugar de trabajo

GRUPOTEC vela por la seguridad en el desarrollo del trabajo promoviendo la aplicación de cuantas medidas sean necesarias para la prevención de riesgos derivados del trabajo

Política de RRHH - Política

Observaciones Genéricas

Existe una política de formación en la compañía cuyos ejes principales se basan en el

aprovechamiento y control de la calidad de dicha formación.

Comentarios

GRUPOTEC facilita y promueve, en la medida de sus posibilidades, la adquisición de nuevos conocimientos. Anualmente se recogen todas las necesidades formativas de los empleados comprobando que estas estén alineadas con la estrategia de la compañía.

La partida de Seguridad en el entorno laboral y prevención de accidentes tiene una importante presencia en este plan.

Objetivos

Conseguir un cumplimiento del plan de formación en cuanto a aspectos de PRL se refiere del 100%

PRL - Política

Se han desarrollado a lo largo del año 2016 todos los procedimientos de la norma OHSAS 18001 que dar a conocer la manera de proceder en el ámbito de PRL.

Se realiza por parte de un organismo independiente cada año estudios relacionados con la prevención de riesgos en las oficinas

Observaciones Genéricas

Comentarios

En todas nuestras obras (subcontratas) GRUPOTEC garantiza el cumplimiento de los procedimientos relacionados con la PRL.

En todas nuestras obras realizamos tres actividades:

1. Control documental
2. Control de Actividades empresariales.
3. Visita a obras o bien por parte del responsable de PRL o bien por parte del técnico de la mutua.

Objetivos

Mantenemos una estrecha relación con la mutua de prevención de riesgos laborales para potenciar tanto la adecuación de todos los procedimientos establecidos como la formación en temas de PRL tanto en las obras como en las diferentes oficinas.

Gestión de incidencias - Indicador de Seguimiento

Comentarios

En GRUPOTEC se realiza un seguimiento continuo de los temas de PRL, se analizan las posibles situaciones que pudieran desembocar en accidente y se toman

medidas correctoras oportunas tanto en las oficinas como en las obras.

Formación - Acción / Proyecto

Comentarios

Se realiza formación continua en el ámbito de PRL. Se planifican acciones formativas relacionadas con la prevención tanto a los nuevos integrantes como a todo el personal existente.

Objetivos

Realizar mínimo tres cursos relacionados con la prevención de riesgos laborales

Impulsar la sensibilización en materia medioambiental

Nuestra propia actividad empresarial hace que promovamos, desarrollemos e implantemos en nuestros clientes tecnologías respetuosas con el medio ambiente. En la empresa se ha realizado una auditoria energética para optimizar los costes atribuibles a iluminación y consumo de aire acondicionado

Política de Reducción de Consumo - Política

Comentarios

GRUPOTEC fomenta activamente el uso de nuevas tecnologías que faciliten el ahorro de consumos tanto internamente como en los servicios que ofrecemos a nuestros clientes. Por lo que respecta a la compañía Se esta realizando el cambio paulatino de todas las iluminarias a sistemas más eficientes. (Actualmente conseguido el 85%).

Objetivos

Alcanzar el 100% de cambio de luminaria eficientes en el 2017

Política de Reciclaje - Política

Observaciones Genéricas

GRUPOTEC realiza acciones encaminadas a favorecer y estimular al reciclaje. Por ejemplo: poner a disposición de los empleados material ofimático que utiliza material reciclado y no contaminante (todos ellos con el sello FSC); disponer en las zonas comunes de las oficinas contenedores adecuados para cumplir con el reciclaje de plásticos, papel.

Comentarios

La empresa mediante la utilización de la herramienta de comunicación interna Intranet realiza periódicamente campañas relacionadas con la concienciación en materia de reciclaje.

Uso de nuevas tecnologías para el ahorro de recursos: Bombillas bajo consumo, sistemas de reducción de agua, videoconferencia, impresoras y ordenadores de bajo consumo - Acción / Proyecto

Indicadores Relacionados

G4-EN6

Comentarios

El año anterior se inició un proyecto que denominamos PAPEL CERO, este proyecto llevaba implícito un cambio de impresoras en la compañía de tal manera que las nuevas impresoras permitían un ahorro de papel mayor seguridad y mayor versatilidad. Los ahorros conseguidos con este proyecto con respecto a copias no impresas son del orden del: 30%

Objetivos

Mantener y mejorar el ahorro conseguido.

Información/ sensibilización medioambiental - Acción / Proyecto

Objetivos

Alcanzado el objetivo del 2016 de implantar política de consume papel cero. Objetivo 2017 mantener y vigilar la implantacion continua de la misma.

Mejoras de RSE sobre la normativa laboral

Debemos potenciar todas las acciones que se llevan acabo en este ámbito así como potenciar más nuestra adhesión al Pacto mundial de tal manera que todos los integrantes de GRUPOTEC tengan información suficiente en este aspect.

Política RSE - Política

Comentarios

Los empleados son informados de las acciones enmarcadas dentro de la política de RSC que ponemos en marcha. Saben que es un tema que la

empresa promueve y saben de nuestro compromiso con los diez principios del Pacto Mundial.

Objetivos

Continuar informando de nuestra adhesión al pacto tanto en manual de bienvenida del empleado como en nuestra página web; incluir en las reuniones semestrales por parte de D.G. la importancia de este tema. El objetivo se ha cumplido. Mantenerlo y ampliar la difusión.

Favorecer la competencia transparente entre entidades

Disponemos de una página web transparente donde aportamos todos los trabajos que realizamos así como las principales cifras de nuestra empresa.

Control Financiero - Indicador de Seguimiento

Comentarios

PWC realiza a GRUPOTEC anualmente una auditoría de cuentas consolidado.

Regular la aceptación de regalos

Estamos desarrollando dentro del manual de cumplimiento unas pautas que regulen este aspecto

Política de Regalos - Política

Comentarios

La implantación de Compliance en nuestra compañía ayudara a formalizar este tema en concreto. A lo largo de este año se han mantenido varias reuniones con los directores de la compañía para llegar a un consenso en la redacción de dicha política. Esta acción ha tenido un efecto de mayor concienciación si cabe en este punto.

Objetivos

Implantado dentro del proceso de Compliance a lo

largo del 2017 . Cumplido el objetivo de 2016 redactar y consensuar dicha política cuyo objetivo es tenerla implantada junto al COMPLIANCE en el año 2017

Política de Integridad y Transparencia - Política Observaciones Genéricas

A lo largo del 2016 se han estado redactando y preparando diferentes protocolos incluidos en el COMPLIANCE que garantice y vele por la transparencia e integridad.

Objetivos

Tener implantado el COMPLIANCE en el 2017 para lo que deberemos tener desarrollados y aprobados los protocolos de prevención de estafa y protocolo de actuación en materia de corrupción de negocios.

Difusión de la Política - Acción / Proyecto

Comentarios

Se han realizado reuniones a nivel de la dirección de la compañía para dar a conocer esta política.

Objetivos

Implantada a lo largo del 2017 dentro del COMPLIANCE

Creación de Canal de Denuncias - Herramienta de seguimiento

Indicadores Relacionados

G4-58

Comentarios

Tanto en el sistema integrado de Gestión SIG (ISO 9001:2015/ 14.001:2015/ OHSAS18001:2007) como en el COMPLIANCE se prevé un protocolo y una metodología de actuación. A lo largo del año 2016 se ha preparado y desarrollado el canal de comunicación y denuncia.

Objetivos

Tenerlo implantado dentro del COMPLIANCE en el año 2017

GRUPO DE INTERÉS

PROVEEDORES



Realizar compras a proveedores que cumplan con los Derechos Humanos

En lo que se refiere a proveedores GRUPOTEC dispone de la certificación ISO900:2008 que garantiza una adecuada gestión de los mismos.

Plan RSE - Política

Comentarios

En la selección de proveedores tenemos muy en cuenta su compromiso con los diez principios y valoramos la certificación de estos en las normas ISO 9001 e ISO 14.000

Objetivos

Hemos aumentado el número de proveedores homologados.

Contratar a proveedores de servicios que cumplan los Derechos Humanos

Hemos de realizar mejoras en el proceso de contratación de proveedores que contemplen de una manera formal la valoración positiva de aquellos que estén adscritos al Pacto Mundial como garantía de cumplimiento de los DH.

Política de Calidad, Medioambiente y Seguridad - Política

Comentarios

Se está desarrollando a lo largo del 2016 todos los procedimientos necesarios para implantar en GRUPOTEC (año 2017) un sistema integrado de gestión que contemple dichas políticas.

Objetivos

Implantado y certificado en el 2017

Crear Sistema de Clasificación Proveedores - Acción / Proyecto

Comentarios

Añadir a nuestro sistema de clasificación de proveedores información acerca de su adhesión al Pacto de las Naciones y/o actividad en RSC.

Objetivos

Disponer de información en este aspecto de los proveedores a lo largo del 2017

Contratar a proveedores que cumplan con criterios de RSE

Nuestros proveedores (material fungible, agencias de viajes, imprentas...) son seleccionados teniendo en cuenta su implicación con los diez principios. Todos pertenecen a la U.E. minimizándose así el riesgo de incumplimiento de Derechos Humanos.

Política RSE - Política

Comentarios

Mantenemos con nuestros proveedores reuniones anuales dónde además de los comentarios relativos a la propia relación comercial les hacemos hincapié en la importancia que para nosotros tienen todas las políticas de RSC.

Objetivos

Aumentar un 15% el número de proveedores que están asociados al Pacto de las Naciones en 2017.

Crear relaciones estables con los proveedores

Mantenemos con nuestros proveedores reuniones anuales dónde además de los comentarios relativos a la propia relación les hacemos hincapié en la importancia que para nosotros tienen todas las políticas relativas a RSC

Política de Calidad, Medioambiente y Seguridad - Política

Comentarios

El cumplimiento de las normas ISO 9001 y 14.000

llevan implícito el tratamiento adecuado de este punto.

Código Ético / Conducta - Política

Indicadores Relacionados

G4-56,G4-58

Comentarios

En lo que se refiere a proveedores el hecho de contar

con la certificación en normas de calidad ya proporciona los mecanismos adecuados para garantizar una adecuada gestión de los mismos.

Objetivos

Aumentar el número de proveedores homologados en las normas de calidad.



ANEXO CORRELACIÓN DE DESAFÍOS Y ODS

**CORRELACIÓN DE LOS ELEMENTOS ANALIZADOS EN LOS INFORMES DE PROGRESO CON
LOS 10 PRINCIPIOS DEL PACTO MUNDIAL Y LOS 17 ODS**

Desafíos para la empresa	ODS	Principios
Administración		
Contratos transparentes con la Administración Pública	16	10
Tráfico de influencias en la contratación con la Administración Pública	16	10
Medioambiente		
Falta de medición de los residuos en CO2	12 13	8
Ausencia de tecnologías respetuosas con el medioambiente	9 11 13	9
Desconocimiento del impacto ambiental de la entidad	6 7 13 14 15	8
Identificación de los aspectos ambientales del entorno donde opera	6 7 13 14 15	8
Uso de nuevas tecnologías respetuosas con el medioambiente	9 11 13	9
Cálculo y compensación de los residuos en CO2	13 7	8
Optimizar el uso de papel en la entidad	12 15	7
Falta de control del volumen de materiales impresos	12 15	7
Conocimiento del impacto ambiental de la entidad	6 7 13 14 15	8
Empleados		
Apoyo al empleado para ejercer su derecho a la negociación colectiva	1 8 16	3
Contratación de mano de obra infantil	4 8 16	5
Falta de información a los empleados	4 8	3
Deterioro de la Paz Social en la entidad	8 16	3
Mejoras de RSE sobre la normativa laboral	8 16	4
Respeto de las cláusulas contractuales con los empleados	8 16	4
Conciliación familiar y laboral	5 8	4
Regular la aceptación de regalos	16	10
Incumplimiento del convenio colectivo	1 8 16	3
Mejora de la diversidad de la plantilla en la entidad	1 5 8 10	6
Discriminación por discapacidad	10	6
Falta de formación del empleado para el desarrollo de su actividad	4 8	1
Incertidumbre en el ambiente laboral	8	1
Aceptación de regalos que comprometan a la entidad	16	10
Estudio y aprovechamiento de las capacidades de los empleados	4 8	6

Desafíos para la empresa	ODS	Principios
Favorecer la competencia transparente entre entidades	16 17	10
Falta de compromiso del empleado con la entidad	8	1
Favoritismo en la contratación de empleados	10 5	10
Combatir los casos de soborno	16	10
Salud y seguridad en el lugar de trabajo	3 8	1
Combatir y erradicar todas las formas de extorsión	16	10
Realización de horas extras no acordadas	8	4
Información de las condiciones laborales en el proceso de contratación	10 5 8	6
Discriminación por raza	10	6
Igualdad de género	5	6
Accidentes laborales	3 8	1
Formación como medio para mejorar la profesionalidad de los empleados	4 8	1
Identificación del empleado con la entidad	8	1
Discriminación por edad	10	6
Ausencia de evaluaciones de desempeño	4 8	6
Buen ambiente laboral	8	1
Contratar empleados en función de sus aptitudes profesionales	5 8	10
Combatir y erradicar todas forma de malversación	16	10
Impulsar la sensibilización en materia medioambiental	6 7 13 14 15	7
Inserción de personas con discapacidad (LISMI)	10	6
Discriminación por género	5	6
Competencia desleal	16	10
Generar oportunidades para jóvenes con talento	10 8	6
Promoción del valor de las personas en las organizaciones	8 17	1
Proveedores		
Falta de colaboración continua con los proveedores	12 17	2
Contratar a proveedores de servicios que cumplan los Derechos Humanos	1 2 8 16	2
Contratar a proveedores que cumplan con criterios de RSE	12 13 8	2
Falta de criterios responsables en la selección de proveedores	12 13 8	2
Proveedores como aliados de RSE en la empresa	12 17	2
Realizar compras a proveedores que cumplan con los Derechos Humanos	1 2 8 16	2

Desafíos para la empresa	ODS	Principios
Desconocimiento de criterios de RSE por los proveedores	12 13 8	2
Cumplimiento de la normativa	8 16	10
Crear relaciones estables con los proveedores	12 8 16	1
Impactos en la reputación empresarial derivados de la relación con proveedores	12	1
Mejorar el conocimiento de los proveedores en materia de RSE	12 13 8	2
Evaluación de proveedores	12 8 16	2
Clientes		
Falta de conocimientos de los clientes en la utilización de productos y servicios	12	1
Información asimétrica con clientes	12 17	10
Valoración negativa de los clientes	12	1
Desinformación de los clientes	12	1
Transparencia en el ejercicio de la actividad con clientes	12 16 17	10
Falta de prospección al cliente	12	1
Formación para clientes	4 12	1
Acercar la RSE al consumidor final	4 12	1
Tratamiento óptimo de las bases de datos de clientes (LOPD)	12 16	1
Relación duradera con los clientes	12 8	1
Fomentar la calidad en la entidad a todos los niveles	8 12	1
Satisfacción del cliente	12 8	1
Etiquetado e información transparente al cliente	12 16	10
Blanqueo o lavado de dinero	16	10
Accesibilidad de los productos y servicios	1 2 9 12	1
Comunidad		
Alianzas entre asociaciones y empresas	17	5
Invertir en las generaciones del futuro	3 4 11	6
Acción social para la Comunidad	1 2 3 4 11	1
Socios		
Satisfacción de expectativas	16 17	1
Relación duradera con socios/accionistas	16 17	10

CORRELACIÓN DE LOS 10 PRINCIPIOS DEL PACTO MUNDIAL CON LOS OBJETIVOS DE DESARROLLO SOSTENIBLE

DERECHOS HUMANOS

NORMAS LABORALES

MEDIO AMBIENTE

LUCHA CONTRA LA CORRUPCIÓN

- 1 Apoyar y respetar la protección de los Derechos Humanos
- 2 No ser cómplices en la vulneración de los Derechos Humanos.
- 3 Apoyar la libertad de afiliación y la negociación colectiva.
- 4 Apoyar la eliminación de toda forma de trabajo forzoso o realizado bajo coacción.
- 5 Apoyar la erradicación del trabajo infantil.
- 6 Apoyar la abolición de las prácticas de discriminación.
- 7 Mantener un enfoque preventivo que favorezca el medioambiente.
- 8 Fomentar las iniciativas que promuevan una mayor responsabilidad ambiental.
- 9 Favorecer el desarrollo y la difusión de las tecnologías respetuosas con el medioambiente.
- 10 Trabajar contra la corrupción en todas sus formas.





Network Spain
WE SUPPORT

