

20
08

PLB

LOGISTICA

OBJETIVO DE ESTE INFORME

Compartir comunicando a todos nuestros grupos de interés el primer reporte de responsabilidad empresarial y sustentabilidad "RSS1" donde también presentamos la primer "CoP" Comunicación de Progreso, haciendo público el apoyo al Pacto Global y sus diez principios.

Compartiendo y comunicando logros

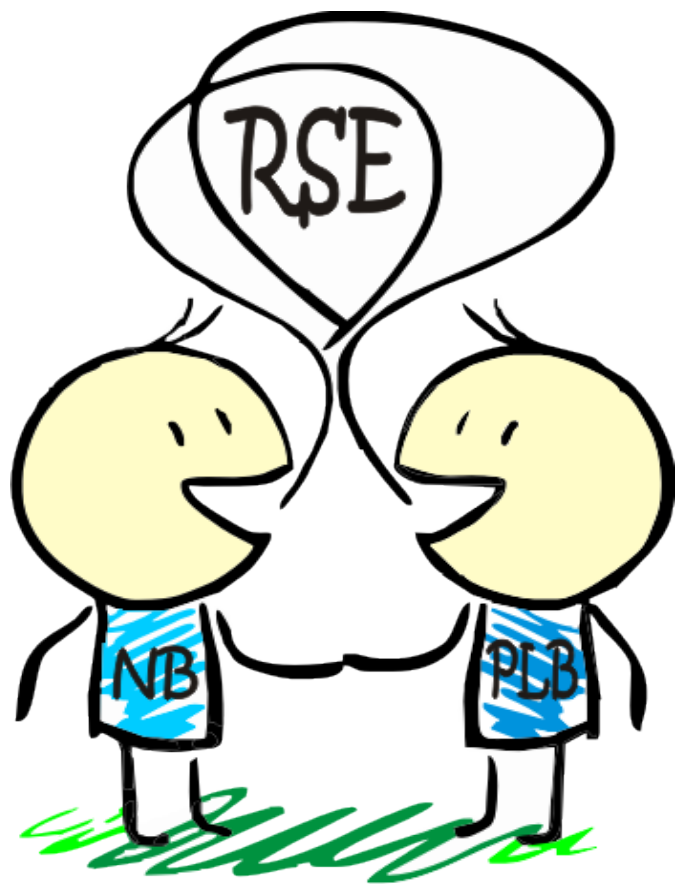
Compartir el primer Reporte de Sustentabilidad "RSS1", mostrando resultados de desempeños en sus trayectorias y con visión de continuidad, incorporando estrategias sustentables a sus negocios e integrándolas a través de diferentes programas que se describen en este reporte. Octubre 2017 es la fecha de esta publicación a sus principales públicos de interés, mostrando el compromiso de responsabilidad en el desarrollo de sus negocios.

Iniciativa handshake

Dos empresas, NB cargo y PLB logística, con una misma ideología, se vinculan para dar comienzo al proyecto que denominamos *handshake*, iniciando un camino donde entendemos que la sustentabilidad es una nueva forma de actuar en el mundo. Como una filosofía que guía nuestro accionar, promoviendo una gestión basada en la generación de valor económico, social y ambiental, transformando la forma de ser y de hacer.

En esta decisión en común hemos contemplado inicialmente a nuestros principales grupos de interés y sus ámbitos, como eje orientador de nuestras prácticas.

Basados en estos conceptos comenzamos a trabajar con el objetivo de generar una visión compartida en materia de Responsabilidad Social Empresarial, buscando alinear e integrar las prácticas existentes, promover la corresponsabilidad de los actores involucrados y establecer un sistema corporativo de gestión.



Compartimos la siguiente publicación por los siguientes medios.



[Adhesión al Pacto Global](#)

ÍNDICE

Primer Reporte de Responsabilidad Social Empresarial y Sustentabilidad RSS1

OBJETIVO DE ESTE INFORME

Compartiendo y comunicando logros
Iniciativa handshake

MENSAJE DE LA DIRECCIÓN

NUESTRO COMITÉ RSS

Ubicación
Nuestra Historia

PRINCIPALES GRUPOS DE INTERÉS

VISIÓN, MISIÓN Y VALORES

COLABORADORES

Promoviendo salud y bienestar
Desarrollando mejoras en los procesos
Mejorando las comunicaciones
Comunicación Interna
Comunicación Externa
Apadrinando proyectos comunitarios
Cuidando a nuestra gente
Capacitación a colaboradores
Beneficios corporativos
Distribución de Colaboradores NB y PLB
Código de Ética y Conducta

PROVEEDORES

Objetivo estratégico
Situación actual
Actividad
Principios específicos
Requisitos mínimos
Servicio al proveedor

CLIENTES

Objetivo estratégico
Situación actual
Principales Clientes – Servicios prestados
Nuestros resultados
Participando en RSS
Programas de RSS de clientes asistidos

COMUNIDAD

Situación actual
Recibir para dar
Sumate para sumar

El mundo puede iluminarse por solidaridad
Educando para el primer empleo
Comunidades en acción

MEDIO AMBIENTE

Objetivo estratégico
Situación actual
Gestión de residuos
Otras iniciativas medioambientales
Día internacional del Agua
Reducción de emisiones
Innovaciones tecnológicas
Alternativa de combustibles
Energía dual o mixta
Ventajas medioambientales del GNC
Eficiencia aerodinámica
Conducción eficiente
Otras acciones realizadas
Controles preventivos de unidades
Monitoreo satelital

DERECHOS HUMANOS

¿Qué son los derechos humanos?
Situación actual
Derechos Humanos
Acciones
Igualdad de oportunidades
Día internacional de los Derechos Humanos

ESTANDARES LABORALES

Día del camionero
No al trabajo forzado y abuso de mano de obra
Día internacional para la Abolición de la Esclavitud
Decile NO al trabajo infantil
Igualdad para tod@s

ANTICORRUPCIÓN

¿Qué podemos hacer contra la corrupción?
Día internacional contra la Corrupción
Conclusiones finales

FIN RSS1

Los indicadores **PG1 PG2 PG3 PG4 PG5 PG6 PG7 PG8 PG9 PG10** pertenecen a los 10 principios del Pacto Global de Naciones Unidas. Estos hacen referencia a la CoP “Comunicación de Progreso”

MENSAJE DE LA DIRECCIÓN



Es en nuestro trayecto logístico, mas allá del negocio en si mismo, que hemos incorporado empíricamente estrategias sustentables, integrándolas a través de diferentes programas que describen el compromiso de responsabilidad que asume la compañía en el desarrollo de su negocio como la nueva forma de entender el mundo, que vincula de manera inseparable a los seres humanos en su entorno y cultura, en donde la sustentabilidad debe transformarse en una forma de ser y de hacer.

Por tal motivo y como parte importante de dar conocimiento a nuestras actividades, queremos presentar nuestros logros, acciones, intereses y públicos con los cuales interactuamos, compartiendo nuestros desempeños con nuestros principales grupos de interés.

Así como nuestros clientes nos invitaron a conocer sus acciones, queremos sumar y compartir logros abriendo el juego con comentarios, análisis e ideas, que puedan surgir del contenido del mismo, avanzando en este camino que elegimos al asumir nuestra responsabilidad social como una forma de gestión sostenida en los valores de nuestra empresa.

Consideramos que la sustentabilidad debe aportar al bienestar de la comunidad, colaboradores, clientes, proveedores y el medioambiente.

El agradecimiento a nuestros principales clientes y al IARSE, por mostrarnos el camino al invitarnos a talleres, charlas y capacitaciones en las cuales hemos comprendido que hay un camino de responsabilidad empresarial y sustentable, por la cual nos hemos interesado sumando compromisos en la continuación y profundización de iniciativas orientadas a asimilar esa cultura de trabajo.

En el marco presentado creamos un comité RSS, donde buscaremos generar iniciativas constantes, comunicándolas a todos nuestros públicos, por los medios que tengamos a disposición.

Con gran entusiasmo presentamos nuestro primer Reporte de Sustentabilidad "RSS1", integrando la Comunicación de Progreso al Pacto Global de Naciones Unidas, acuerdo al que adherimos en julio de 2016, expresando nuestro apoyo continuo y renovando el compromiso de la compañía con la iniciativa y sus principios.

Por consiguiente hemos incorporado las referencias para que puedan encontrar nuestras conductas, acciones y/o resultados en correspondencia con los compromisos asumidos con respecto a los 10 principios que promueve el Pacto Global en materia de: Derechos Humanos, Trabajo, Medio Ambiente y Anticorrupción.

A handwritten signature in blue ink, appearing to read 'Sandro Cipriani'.

Sandro Cipriani
Dirección

NUESTRO COMITÉ RSS

Georgina G. Binelli
SGI



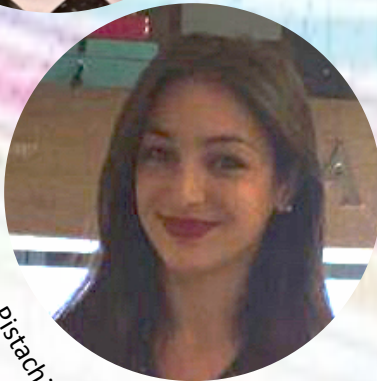
Sandro Cipriani
Dirección



Alejandro Zapata
Gte. General



Constanza Pistachi
SGI



Delfina Salgado
RRHH



Nos presentamos en este primer reporte de sustentabilidad como el equipo que representa la voluntad de la empresa en el compromiso que asumimos todos los que lo formamos, combinando la pasión por la innovación y la dedicación a nuestros públicos, al medio ambiente y a la integridad de los negocios.

Apostamos a que esta iniciativa se consolide como un canal de comunicación, que sea de utilidad para conocernos mejor respaldando a los servicios que prestamos y como testimonio de nuestro compromiso por la sustentabilidad.

Ubicación



Nos encontramos sito en el Área de Promoción el Triángulo.
Grand Bourg, Malvinas Argentinas, Buenos Aires, Argentina.
CP: B1615AQA

NUESTRA HISTORIA



NB Cargo SRL se forma en el año 2005, por un grupo de profesionales del sector que entendieron el negocio y la demanda insatisfecha existente, deciden conformar una nueva empresa de transporte con una visión clara y muy orientada a los resultados.

En ese año dan comienzo a la actividad aprovechando buenos contactos estratégicos con clientes de primera línea y de consumo masivo, posibilitando la rápida inserción en el sector. Inicialmente fue relevante la dedicación y pericia de los dueños para el armado operativo, pero no transcurrió mucho tiempo en que la organización requiriera ampliar la estructura y planificación para dar respuesta a una mayor variedad y cantidad de soluciones logísticas demandadas.

Asimismo comenzó a ser notorio y exponencial el crecimiento logrado, también las mejoras en los procesos y calidad de los servicios ofrecidos a nuestros principales clientes, empresas multinacionales de consumo masivo de primer nivel internacional, quienes han depositado en nosotros su confianza para almacenar y distribuir sus productos.

El crecimiento anteriormente mencionado no solamente sucedió en la rama del transporte de carga, sino que a fines del 2007 creamos la empresa PLB Logística SRL con el propósito de desarrollar de manera más integral los servicios logísticos, anexando depósitos para almacén y distribución de mercadería de terceros.

PLB cuenta con tres unidades de negocio que se desarrollan mediante procedimientos de calidad y cuidado del medio ambiente con un fuerte énfasis en la trazabilidad en todos los procesos.

Warehousing con una superficie de más de 32.000m² de depósitos de características premium “AAA” estratégicamente ubicados en la zona norte del GBA, donde desarrollamos tareas de almacenamiento de productos terminados, materias primas y material de empaque para grandes clientes, con procesos de picking, preparado, distribución, muestreos, cross docking, remanejos, estampillados, etc.



La segunda unidad de negocio es Fraccionamiento, sector en donde se abastecen las líneas de producción de uno de nuestros principales clientes, aquí se fraccionan materias primas para productos para el Cuidado del Hogar y Personal “HPC”.

Como tercer unidad, la más reciente desarrollada, es Copacker, donde realizamos armados de packs promocionales a gran escala para el consumo masivo, como cajas navideñas, packs con varios productos Foods o HPC, etiquetados, etc. Siendo nuestro diferencial la estandarización de los procesos y la utilización de implementos o maquinarias que mejoran la productividad con altos estándares de calidad.

En lo comercial, es importante destacar que a un año de la formación de la empresa, se decidió trabajar en una política expansiva para diversificar las cuentas. Hasta ese momento todas las operaciones se concentraban casi exclusivamente en un único cliente (multinacional de consumo masivo). Con esa nueva visión de negocio se incorporaron rápidamente otras cuentas importantes que originaron una mejor distribución de nuestro portafolio de negocios y una profundización de los niveles de crecimiento.

El componente humano ha sido desde el comienzo uno de los principales factores del éxito. Desde sus orígenes la organización tuvo en cuenta la importancia en este punto y ello generó un alto compromiso y colaboración del personal. Luego y a medida que las operaciones se incrementaban

debimos dar importantes pasos para estructurar una empresa de mayor tamaño, de tal manera que se fueron creando nuevas áreas como RRHH, sistemas IT, atención al cliente, calidad y medio ambiente, control de gestión, seguridad patrimonial y seguridad e higiene. Es decir, además del compromiso, se trabajó la parte cualitativa y de mayores aptitudes para realizar los procesos de manera más sistémica y con procedimientos controlados desde el punto de vista metodológico.

Durante el año 2011 comenzamos a profundizar aspectos referentes a la calidad y medio ambiente, lo que habitualmente realizábamos dispersamente a partir de ese año lo trabajamos desde un marco formal integral. Se creó SGI "Sistema de Gestión Integral", se certificaron con las normas ISO 9001 e ISO 14001 en principio para una de las actividades que la empresa desarrolla, pero que ha sido el disparador de un cambio cultural en toda la organización mediante el cual todos los procesos que se añaden y/o modifican se administran en forma controlada. Con este cambio, estamos en proceso de ampliar las certificaciones ISO para otras áreas con las nuevas versiones normativas 2015 para NB cargo a fines del 2017 y PLB logística a comienzos del 2018.

En la actualidad en lo que respecta a transporte hemos desarrollado una importante flota de camiones para satisfacer la creciente demanda de nuestros principales clientes, renovando la flota con unidades más amigables con el medioambiente e incorporándose año tras año nuevas empresas que confían en nuestra calidad de servicios, lo que nos ha posicionado como un operador reconocido en el mercado local, principalmente en el AMBA pero también con una notable expansión hacia el interior del país.

Como conclusión de este punto queremos destacar que desde nuestra visión y análisis de negocio, entendemos la logística como un eslabón fundamental dentro de la cadena de valor y por ello buscamos ser reconocidos como una empresa que brinda soluciones logísticas integrales, de calidad y flexibles en función de las exigencias y nuevas demandas que día a día vemos en este campo en un marco de responsabilidad social empresarial y sustentable.



Alejandro Zapata
Gerente General

PRINCIPALES GRUPOS DE INTERÉS

Definimos a nuestros principales grupos de interés como los distintos públicos con los cuales interactuamos diariamente cuyas conductas, opiniones o necesidades revisten especial importancia para nuestra empresa.

Nuestra actividad ha generado con el paso del tiempo vínculos estrechos con nuestros grupos de interés, afianzando relaciones con cada una de sus partes interesadas, entendiendo y conociendo las demandas y expectativas de cada uno. Sabemos que con el diálogo y la comunicaciones interactuamos compartiendo prácticas sustentables para impactar positivamente.

Principales grupos de interés



VISIÓN, MISIÓN Y VALORES

Trabajando en equipo hemos definido la visión y misión de la compañía incorporando valores de RSS.



Política de Responsabilidad Social Empresarial

Política RSE

La "RSE" Responsabilidad Social Empresarial debe ser el marco de actuación dentro del cual se desarrollan los objetivos estratégicos de la compañía, para contribuir al desarrollo humano sustentable, a través de la generación de valor social, económico y ambiental, atendiendo temáticas sobre sustentabilidad contempladas en iniciativas locales, nacionales y mundiales como el Pacto Global de las Naciones Unidas donde expresamos nuestro apoyo renovando el compromiso continuo de la compañía con la iniciativa y sus principios.

La actuación empresarial socialmente responsable tiene un fundamento ético, a partir del reconocimiento de los impactos que sus decisiones tienen sobre los grupos de interés. Está articulada por la dirección y se gestiona desde el quehacer diario de las personas que la conforman la empresa.

RSE como estrategia

El desarrollo de proyectos, modelos, planes y ofertas empresariales, deben evidenciar la alineación y la inserción del concepto de RSE definido. Se promoverá la innovación constante, para propiciar la generación de valor social, económico y ambiental.

Responsabilidad ambiental, elemento de RSE

A través de la política ambiental se asumirá el compromiso con las generaciones futuras, mediante el cumplimiento de la legislación, el uso racional de los recursos que emplea, una gestión adecuada de los aspectos e impactos ambientales y el fortalecimiento de la cultura ambiental en el marco del mejoramiento continuo.

Relaciones transparentes de beneficio mutuo

De modo proactivo se mantendrán y fortalecerán vínculos positivos, transparentes y relevantes con los grupos de interés, que favorezcan una relación de mutuo beneficio entre la compañía y la sociedad, contribuyendo al fortalecimiento institucional. Se emitirá información oportuna, confiable y se establecerá una comunicación permanente de doble vía, con los grupos de interés y otros públicos.

Grupos de interés interno

La importancia de RSE empieza con los grupos de interés y afianza el compromiso de cada persona con los comportamientos socialmente responsables a través del ejercicio diario de sus funciones.

Las relaciones con la fuerza laboral deberán promover una vida digna.

Fortalezas como apalancamiento

La Responsabilidad Social Empresarial deberá gestionarse a partir de las fortalezas en conocimiento, infraestructura y recursos, también las demás que sean propias y conformes al ejercicio empresarial.

Rol como prestador de servicios

El ejercicio y la actuación socialmente responsable se enmarcará dentro de los objetivos estratégicos empresariales, mediante la promoción de acciones asociadas a sus actividades medulares, sin suplantar responsabilidades de otros actores.

Universalización y desarrollo como foco

Las iniciativas de RSE deberán apuntar a la universalización del servicio, tanto en acceso como en recursos y al apalancamiento del desarrollo para generar capacidades, ingresos y prosperidad. La priorización de las actuaciones deberá considerar criterios de sustentabilidad.

Medición de la gestión e impactos

El desempeño socialmente responsable de la compañía será medido y reportado a los grupos de interés y otros públicos en general, con resultados comprensibles para los interesados.

Colaboradores



COLABORADORES

Trabajamos en forma permanente para construir un entorno de trabajo favorable para nuestra gente, en pos de optimizar su bienestar y seguridad, impulsar su desarrollo profesional y alentar el equilibrio entre su vida personal y laboral.

Fomentamos la igualdad de oportunidades para el desarrollo personal y profesional de nuestros empleados, promoviendo un ambiente de trabajo de respeto mutuo.

Promoviendo salud y bienestar

Nos hemos propuesto realizar comunicaciones de concientización que promuevan la salud y el bienestar del personal y sus familias comunicándolo a través de diversos medios como cartelera, mailing, capacitaciones y redes sociales. Esta inquietud nos surge como nuevo camino a seguir respecto a los nuevos objetivos de desarrollo sostenible que promueve las Naciones Unidas. Para lograr estas metas es fundamental garantizar una vida saludable y promover el bienestar para todos y en cualquier edad.

Mundialmente se han obtenido grandes progresos en relación a estos temas, por tal motivo iniciamos nuestro pequeño aporte queriendo acompañar con algunas iniciativas que basamos en la información que compartimos a los grupos de interés con quienes interactuamos.

Los siguientes enlaces muestran las publicaciones realizadas en YouTube, que además compartimos en Facebook de NB cargo y mailing interno.

Compartimos la siguiente publicación por los siguientes medios:



[7 de abril - Día mundial de la salud - El ACV](#)



[RCP Solo con las manos](#)

“Día Internacional de la Lucha contra el HIV (1° de diciembre)”

La empresa recordó esta fecha alineados con los Objetivos del Milenio de las Naciones Unidas. Para ello, enviamos mailing interno a toda la empresa con el eslogan.

“Prevenir es tarea de todos, tú decides”



Donde se compartieron los siguientes links:

<http://www.un.org/sustainabledevelopment/es/health/>

<http://www.msal.gob.ar/sida/>

<http://www.un.org/es/events/aidsday/>



IT-Sistemas, envía un mailing interno a cerca de la internet segura, promoviendo hacer los sitios web un lugar mas seguro y mejor, especialmente apuntado a niños y adolescentes.

PLB LOGISTICA Día de la Internet Segura 2017 | 7 Meses de febrero **IT - SISTEMAS** Boletín 01 - 2017

Febrero es el mes en el que cada año se celebra el **Día de la Internet Segura**. Para la edición 2017, se eligió hoy martes 7 el día en el que más de 70 países de todo el mundo realizan un llamado homogéneo: promover el uso responsable y seguro de las nuevas tecnologías. El programa proclama para este año un mensaje dedicado a contrarrestar la brecha digital, fomentando el diálogo y el trabajo entre generaciones: "Sé el cambio. Unidos por una mejor Internet".

El programa convoca a todas las partes interesadas -padres, madres, educadores, trabajadores, empresarios, políticos- a comprometerse para hacer de los sitios de la web un lugar más seguro y mejor, especialmente para niños y adolescentes. En ese marco, Google preparó contenidos de concientización en pos de fomentar la seguridad y la prevención online: presentará una serie de videos realizados por youtubers latinoamericanos dedicados a crear conciencia sobre bullying, cyberbullying, grooming y otras problemáticas generadas en la red.

Si desean saber más sobre el tema ver la nota en InfoBae

Colectora Norte 4837, Área Industrial el Triángulo
Malvinas Argentinas, Buenos Aires

0327-442384 / 31-5263-9480

info@plblogistica.com.ar

www.plblogistica.com.ar

Desarrollando mejoras en los Procesos

Continuando con la valiosa tarea de los equipos de mejora de procesos, en 2016/7 se agregaron a nuestro staff actual:

- **Constanza Pistacchi**, Ingeniera de alimentos como analista de calidad y SGI.
- **Andrés Balzarini**, Licenciado en RRHH como liquidador de haberes.
- **Federico Galdeano**, Licenciado en seguridad e higiene.

En donde cada uno pudo desarrollar e implementar soluciones a las situaciones problemáticas planteadas en los procesos. Trabajar en este tipo de actividades donde se reúnen personas de distintos sectores formando equipos multidisciplinarios, dando un valor agregado porque se fomenta el intercambio de ideas donde se genera un ámbito para compartir sus experiencias y unificar metodologías de trabajo para acordar las propuestas de mejoras.

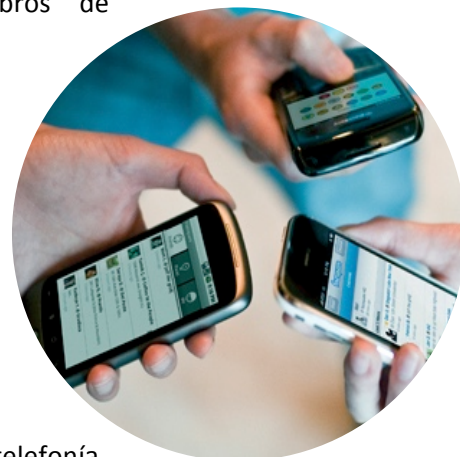
Mejorando las comunicaciones

Cambiar la flota de radios por celulares para todos los usuarios, lo que permite mejorar la comunicación tanto laboral como personal en julio 2016.



El cambio de flota de radios por celulares permitió mejorar la comunicación tanto laboral como personal, en julio 2016 comenzó la entrega hasta el día de la fecha llegando a 179 equipos entre colaboradores, clientes y donde se sumaron los principales

proveedores con 83 equipos a esta iniciativa de mejora a las comunicaciones, generándose varios grupos de interés común para las actividades relacionadas, dando inmediatez de información, muy útil para informar y accionar. Fomentando además el desarrollo de lazos entre los miembros de equipo de trabajo.



Desde RRHH se estableció una “Política de uso de celulares”, con nota de entrega y el beneficio de los mismos.



¿Por qué cambiamos de telefonía móvil?

Porque queremos acercarte a tus seres queridos pensamos en una telefonía móvil más moderna; la cual te permitirá desde cualquier lugar del país estar cerca en los momentos más importantes de tu familia.

Comunicación Interna

Compartimos los progresos alcanzados, beneficios al personal, actividades, novedades institucionales, novedades e indicadores de RSS y aspectos vinculados con la concientización respecto a temáticas tales como: la seguridad, los derechos humanos y el cuidado del medio ambiente. La comunicación con el público interno se constituye a través

de diferentes canales que permiten transmitir los objetivos y los valores de la empresa. Entre alguno de ellos, cabe mencionar: mailings interno, las carteleras informativas, Whatsapp. Además estamos trabajando en el alcance masivo de SMS como mecanismo disparador de hipervínculos a información de interés.

Comunicación externa

A través de Internet mantenemos comunicación con la sociedad toda tanto en PLB logística como en NB cargo. En el 2016 se trabajó en la mejora de esta última actualizando esta a nuevos formatos. Ambas tienen un canal de comunicación con la empresa y vínculos JOB. También hemos agregado a los sitios institucionales nuevas plataformas digitales de redes sociales como YouTube y Facebook.

<https://www.youtube.com/channel/UCZGuZekdq4y-qJtcgfkWacA>

<https://www.facebook.com/NB-Cargo-516500965190362/>

Hoy, las redes sociales son parte de la actividad diaria de distintas comunidades. Han sido elegidas como forma de comunicación por millones de personas alrededor del mundo. Por eso adoptamos estos canales fortaleciendo vínculos con los distintos públicos.

La respuesta en estas redes es muy buena y la interacción es cada vez mayor. En esta etapa hemos apuntado básicamente a tareas sociales que apoyamos y participamos e iremos sumando novedades de la compañía.

Apadrinando proyectos comunitarios

Apadrinar proyectos deportivos, educativos, laborales propuestos por los empleados, ya en vigencia desde Abril 2015, 2016 y a continuar en 2017.

En la entrega de camisetas a los jóvenes del Club San Lucas, ellos aprovecharon la mañana para visitar las instalaciones y conocer como se realizan las actividades en una empresa.

Compartimos la siguiente publicación por los siguientes medios.



[Club San Lucas - Categoría 2002](#)

TIEMPO
de Tortuguitas

11:15:43 AM
47.0° F / 8.3° C

Periódico Quincenal | Tortuguitas | Malvinas Argentinas | Edición digital

PRINCIPAL POLÍTICA NOTICIAS DEPORTES AGENDA LINKS STAFF

Tortuguitas (13/4/2015)

APOYO DE EMPRESAS DEL PARQUE INDUSTRIAL AL CLUB SAN LUCAS

NB Cargo y PLB Logística donaron equipos de camisetas para las categorías 2001 y 2002 del club de Tortuguitas. Una delegación del club retribuyó la entrega con diplomas que distinguen como socio benefactor a las empresas.

Cuidando a nuestra gente

La empresa se preocupa por brindarle a sus colaboradores buenas condiciones de trabajo, una remuneración adecuada, actividades de capacitación y demás beneficios que fortalecen el sentimiento de pertenencia.

La empresa no solo se preocupa por la preparación y la formación de sus colaboradores.

La empresa exige a todo el personal contratista que desarrolle actividades en

nuestros sites, la presentación de toda la documentación laboral que lo habilite a trabajar.

Con el afán de fortalecer su compromiso con los derechos laborales a través de sus propios principios y valores, que se reflejan en el quehacer diario de todos los que hacen la Compañía.

Por otro lado y respecto a la gestión en materia de salud y seguridad de sus empleados, desde su área de Mantenimiento, coordina las tareas con el objeto de lograr el buen estado de uso de todos los vehículos, máquinas e instalaciones vinculadas a los procesos realizados de la Compañía. Se organiza teniendo en cuenta los siguientes aspectos: planes de mantenimiento predictivos, correctivos y preventivos. Estas actividades se plasman en el SG "sistema de gestión" desarrollado por nuestro departamento de IT.

Desde el departamento de Seguridad e Higiene, se trabaja con procedimientos para la identificación permanente de peligros en los puestos y sectores de trabajo. Dependiendo de la criticidad evaluada de los riesgos, surgen planes de acción para tomar medidas preventivas.

Se capacita y entrena al personal en materia de prevención de accidentes y al personal integrante de sus Brigadas de Emergencia, con el fin de estar preparados para actuar ante un evento imprevisto mitigando las consecuencias del mismo.

Capacitación a colaboradores

El compromiso de educar y favorecer la formación de todos nuestros colaboradores es uno de los pilares fundamentales de la organización, por tal motivo, brindamos entrenamiento y capacitación que permite posicionarnos dentro de los estándares adecuados para poder cumplir con las exigencias que actualmente son requeridas para alcanzar los objetivos planteados.

Los beneficios de una política de capacitación sostenida, demuestran que los colaboradores pueden adaptarse a los cambios tecnológicos, incorporando nuevas aptitudes y habilidades las que resultan sumamente necesarias para mejorar las competencias profesionales y laborales.

La empresa no solo se preocupa por la preparación y la formación de sus

colaboradores, sino que también vela por los contratistas que realizan trabajos en nuestras instalaciones.

Es uno de nuestros objetivos la mejora continua de la gestión y la actividad de capacitación, en donde se realizan adecuaciones necesarias cambiando los alcances e incorporándolos al resto de las actividades y sitios del grupo.

Los objetivos de la Política de Calidad y Medio Ambiente "Capacitar y entrenar a nuestro personal", generamos conciencia y aprendizaje sobre calidad, eficiencia, seguridad, seguridad alimentaria, producción, mantenimiento y protección del medio ambiente.

Nuestro proyecto y objetivo de gestión de Calidad y Medio Ambiente es para:

NB cargo es certificar con ISO:9001 para fines de 2017

PLB logística para ISO:9001 e ISO:14001 para principios del 2018

Todas en la revisión normativa 2015.

Gestión de competencias

Durante el período 2016 se trabajó para rediseñar las descripciones de puestos donde se incluyeron capacidades conductuales, asimismo se capacitó a todos los responsables de áreas sobre la nueva evaluación de desempeño 90°. Con esta base se diseñó el plan de capacitación de 2017.

A continuación detallamos los nuevos paradigmas que se tuvieron que gestionar a fines del 2016 con la nueva metodología de gestión de competencias:

Descripciones de puesto: Los responsables de las áreas empezaron a aprender y pensar que conductas, competencias que eran necesarias para ocupar con excelencia el puesto. Asimismo, tuvieron que definir cuáles eran las brechas entre el ocupante y el perfil del puesto, lo que más adelante arrollaría necesidades de capacitación.

Beneficios corporativos

Flexibilidad laboral: En 2016 definimos una nueva política de licencias y permisos, donde no sólo se aplica las licencias legales y regidas por el CCT, sino que sumamos aquellas que

- Internación de familiar directo, cónyuge ó hijo
- Inundación
- Mudanza
- Hijo enfermo
- Tramites personales

Sumamos estas licencias ya que para nosotros es importante que cada colaborador pueda desarrollarse libremente tanto en la ámbito profesional laboral sin crear obstáculos en su bienestar familiar y/o personal.

Préstamos: Brindamos préstamos a los colaboradores dependiendo la necesidad del mismo y otorgamos un plan de pago flexible de acuerdo a sus remuneración habitual.

Gestión del ausentismo: A partir del 2017 comenzamos a medir el ausentismo para

Evaluación de desempeño 90°: Los responsables de las áreas evalúan las competencias de sus subordinados pero con la innovación que el empleado mismo se pueda evaluar y haga una autocrítica de su desempeño. El gran aprendizaje de esta evaluación es aprender a realizar feedback objetivo que ayude al colaborador a mejorar y desarrollarse. A partir de esto surgen necesidades de capacitación que se vuelcan en el plan de capacitación 2017.

Trabajo por objetivo: Durante el período 2016, se realizaron reuniones interdepartamentales para definir objetivos tangibles de cada una de las áreas y puestos. Esto empezó a generar un cambio de cultura gradual dejando de trabajar por tarea a trabajar por objetivos. Algunos departamentos ya trabajan por objetivo pero aspiramos a que en el 2018 se trabaje 100% con una matriz de objetivos.

consideramos importantes para nuestros colaboradores aunque la LCT y CCT no las considere. A continuación las detallamos:

poder tomar decisiones que impliquen mejorar la gestión de las personas ya que creemos que gran porcentaje del ausentismo es gestionable debido a que se puede trabajar con muchas causales, por ejemplo: motivación, sentido de pertenencia, trabajo en equipo, liderazgo, clima laboral, ergonomía de los puestos, entre otras. Será nuestro desafío durante el 2017/8 trabajar para descubrir nuestras fortalezas y debilidades en ese aspecto para cada día mejorar un poco más.

Distribución de nómina de Colaboradores NB y PLB

PG6

Área	Nómina	Edad promedio	Antigüedad Promedio	Mujeres	Hombres
Tráfico	99	39	3	0%	100%
Copacker	8	30	2	50%	50%
Dirección	4	46	9	0%	100%
Fraccionamiento	12	33	4	0%	100%
Gerencia General	1	43	8	0%	100%
Mantenimiento	5	28	3	0%	100%
Adm y Finanzas	3	38	6	50%	50%
Conformes	8	30	5	57%	43%
Documentación	2	39	5	0%	100%
RRHH	4	30	1	80%	20%
Taller	10	30	4	0%	100%
Warehouse	36	35	5	0%	100%
Seg. Patrimonial	5	39	3	0%	100%
IT	1	43	4	0%	100%
Calidad	2	33	2	100%	0%
Total	200	35	4	22%	78%

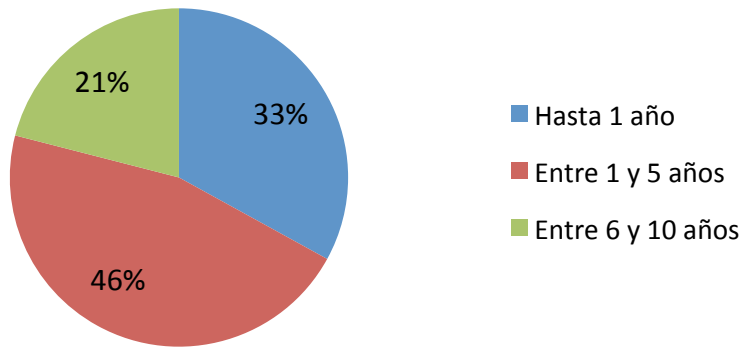
Evolución de la nómina

Área	2016	2017
Tráfico	62	99
Copacker	24	8
Dirección	4	4
Fraccionamiento	12	12
Gerencia General	1	1
Mantenimiento	5	5
Adm y Finanzas	3	3
Conformes	8	8
Documentación	2	2
RRHH	2	4
Taller	10	10
Warehouse	32	36
Seg. Patrimonial	5	5
IT	1	1
Calidad	2	2
Total	173	200

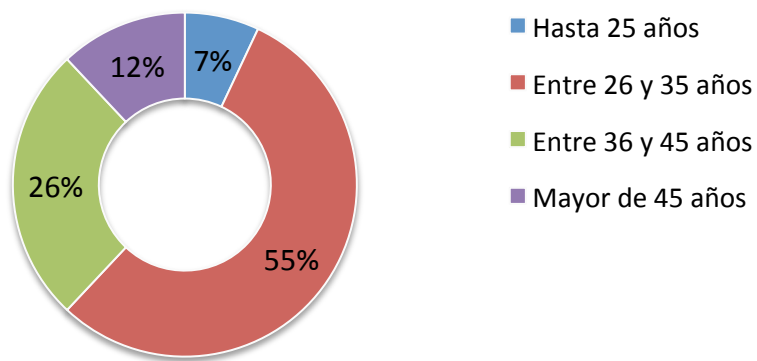


Datos a Julio-2017

Antigüedad promedio



Edad promedio



PG6

Datos a Julio-2017



Código de Ética y Conducta

PG6 PG7 PG8 PG10 MNL-G-GRH-02 “Ética y Conducta”

En enero del corriente año surge la propuesta de comité de RSS de redactar una Código de Ética y Conducta para todos los integrantes de nuestra empresa. Analizamos las premisas que fomentan el equilibrio entre trabajo y familia, así como la salud, seguridad y el bienestar de nuestros colaboradores, donde se incluyó buenas prácticas de responsabilidad social empresarial y la defensa de los derechos humanos. No obstante, conformes con el contenido se comunicó a los referentes de cada área donde el 3 de Julio nos reunimos para debatir sobre el contenido mediante los principios, normas y valores vitales de nuestra empresa, en el marco con el cuál determinamos si una acción y/o conducta es correcta y ética. De esta reunión surgieron tres cambios y mejoras, cerrando de esa manera una línea de comportamiento uniforme entre todos los integrantes de la empresa para la empresa.



Como meta resulta que para octubre del 2017 se relevará que el 100% de lo colaboradores hallan sido concientizados y comprometidos con el contenido del MNL-G-GRH-02 “Ética y Conducta” documento que expresa este código y para todos los nuevos empleados.

Enero 2017	Julio 2017	Octubre 2017
Redacción del comité RSS del “Código de Ética y Conducta”	aprobación y comunicación MNL-G-GRH-02 “Ética y Conducta”	Concientización y declaración de compromiso del total del los colaboradores

A los primeros días de octubre RRHH releva la declaración de compromiso de los colaboradores, arrojando las siguientes cifras:

NB CARGO de 145 colaboradores firmaron el compromiso 113 dando un total de **78%** de la nómina.

PLB Logística de 61 colaboradores firmaron el compromiso 49 dando un total de **80%** de la nómina.

El objetivo es el **100%** de los colaboradores para fin de Octubre.

Proveedores



PROVEEDORES

En nuestra cadena de valores el proveedor es uno de los eslabones mas fundamentales para mantener y consolidar la calidad de nuestras operaciones. Creemos que la manera de avanzar en materia de sustentabilidad es conjunto con ellos, compartiendo una misma

visión, valores y forma de actuar basada en la ética, transparencia y la integridad. Es uno de nuestros objetivos que conozca nuestras acciones y nuestros principios, por tal es una meta el saber transmitir nuestro pensamiento.

Objetivo estratégico

Alinear los objetivos de los proveedores con los de la compañía para que seamos socios estratégicos, brindando capacitaciones, continuidad de trabajo, llevando la gestión administrativa y el soporte en general de la gestión, en un marco de responsabilidad social empresarial y sustentabilidad.

Generar y mantener relaciones de continuidad con aquellos proveedores relevantes comprometidos con el objetivo anterior.

Comunicar nuestras acciones y principios de manera clara, aprovechando los diferentes canales de comunicación que la empresa posee.



Situación actual

Tenemos la premisa de fomentar el trato comercial con proveedores que posean iniciativas socialmente responsables y actualmente buscamos contemplar también el impacto socio ambiental de nuestras compras. Estamos desarrollando un pacto de responsabilidad social para llevar a nuestros proveedores nuevos y actuales a comprometerse a trabajar dentro de la responsabilidad social empresarial y sustentabilidad, por tal motivo, hemos definido un Código de Conducta para

Proveedores, el cual estamos entregando para dar conformidad con todo su contenido a fin de iniciar o mantener relaciones de continuidad con la empresa. En este camino y el trabajo con nuestros proveedores buscamos el cumplimiento que nuestra políticas y prácticas cumplan con las leyes y normativas laborales, ambientales, de salud y seguridad en los servicios o productos que utilizamos, incluyendo el respeto a los derechos humanos y riesgos de corrupción.

Los resultados a los 5 días de entrega son los siguientes:

INS-P-GRH-06 - Código de Conducta para Proveedores (PLB logística) con **5** notificaciones de conformidad y cumplimiento.

INS-N-GRH-07 - Código de Conducta para Proveedores (NB cargo) con **12** notificaciones de conformidad y cumplimiento.

Actividad

Comunicar efectivamente a los proveedores estratégicos, nuestra política de RSS a través de la sensibilización y concientización, solicitándoles un compromiso en este aspecto.

Solicitar trazabilidad con compromisos éticos, sociales y ambientales.

Comunicar sobre nuestras expectativas respecto a las prácticas laborales y “Código de Conducta de Proveedores” para buscar que se alineen en ese sentido. Este documento está dirigido para todos aquellos proveedores relevantes que inicien o sigan una relación comercial, donde tomamos compromiso de los siguientes “Principios específicos” y “Requisitos mínimos”.

Principios específicos

- Nivel de excelencia en todos los aspectos del negocio.
- Comportamiento ético y responsable en todas las operaciones.
- Respeto a los derechos de todas las personas.
- Respeto por el medio ambiente.
- Evitar que alguna persona con interés económico significativo en un proveedor esté involucrada directa o indirectamente en un proceso de compra o en una decisión que afecte a dicho proveedor y que distorsione una adecuada decisión de negocio.
- Mantener igualdad y transparencia en la adjudicación.
- Impulsar que sus proveedores desarrollen negocios aplicando principios de actuación similares a los de la empresa, exigiéndoles el cumplimiento de la ley.
- Auditar los procesos de sus proveedores a fin de vigilar el cumplimiento de este Código de Conducta para Proveedores.



Requisitos mínimos

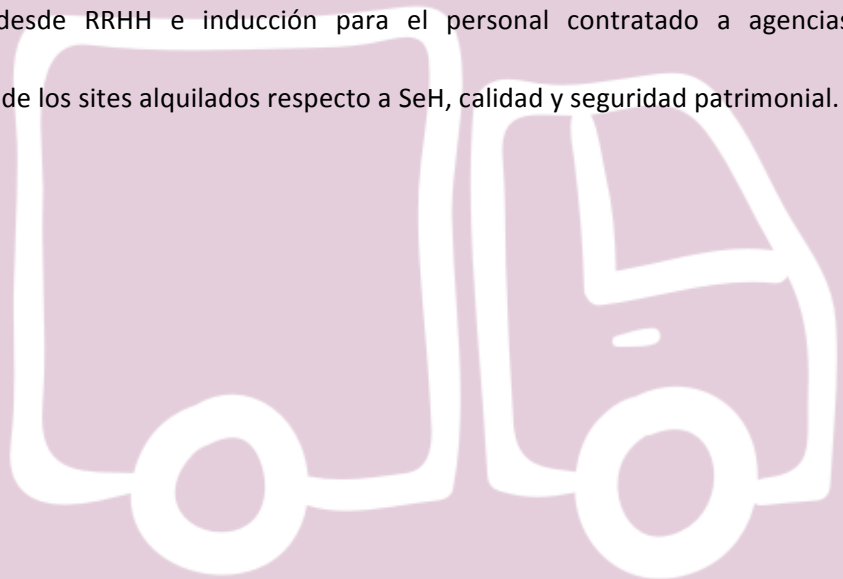
- No se permitirá el trabajo infantil.
- No se aceptará el trabajo forzado.
- No se permitirán condiciones laborales de riesgo para la vida de los trabajadores / trato inhumano en el trabajo.
- No harán discriminación alguna en sus contratos y prácticas de empleo.
- Respetarán los derechos de los empleados a asociarse, organizar y negociar colectivamente en forma legal y pacífica, sin penalidades ni interferencias.
- Deberán mantener la confidencialidad de la información de la empresa y celebrar un acuerdo de no divulgación que contenga obligaciones de confidencialidad adecuadas para salvaguardar la información confidencial de la empresa.
- Brindarán y deberán garantizar a sus empleados un lugar de trabajo seguro y saludable, en cumplimiento de todas las leyes y disposiciones vigentes.
- Deberán cumplir con todas las leyes y disposiciones aplicables respecto de salarios y horarios, incluyendo aquellas respecto de salarios mínimos, horas extras, máxima cantidad de horas de trabajo y otros elementos de la remuneración y suministrarán los beneficios legales obligatorios. En ninguna circunstancia los proveedores exigirán a los empleados trabajar más tiempo que lo que resulte de los límites establecidos por la ley para horario regular, horas extras y francos.
- Deberán tener un sistema de calidad eficazmente implementado que asegure la entrega de productos y servicios de alta calidad.

- No recurrirán a subcontratistas para la fabricación de productos y/o materias primas y/o prestación de servicios a la empresa sin previo consentimiento por parte de la compañía.
- Cumplirán con todas las leyes y disposiciones aplicables, en especial aquellas relativas a medio ambiente y a la fabricación, precios, venta y distribución de mercaderías.

Mantenemos un constante diálogo con nuestros proveedores a través de distintos canales que permiten conocer a las empresas con las cuales trabajamos y verificar que sus procesos sean social y ambientalmente responsables.

Servicio al proveedor

- Se suministra a través del Web del TMS, material de interés para el proveedor.
- Se entregó material de capacitaciones y capacitaciones a choferes sobre eco-conducción.
- Se informan cronogramas de pago, estado de cuenta, informe de viajes, información de resoluciones de interés, novedades en lo referente a asistencia financiera.
- Se está estudiando la provisión de combustible a fleteros bajo costo para poder mejorar la rentabilidad por los servicios de fletes.
- Seguimiento documental a modo colaborar en los vencimientos.
- Se gestiona el seguro de flota con compañías de primera línea a valores de mercado muy accesibles, etc. Son complementados, cuando así se considere necesario, con la entrega física del material.
- Se entrega indumentaria a los choferes de los proveedores y ploteo de las unidades que brindan servicio para NB cargo sin costo.
- Todas las unidades son monitoreadas a través del CEM para informar casos del tipo delictivo y de excesos de velocidad, auditorías en la vía pública, entre otros temas.
- Se auditan las unidades de la flota en la vía pública a través de móviles habilitados para verificar que no hayan situaciones anormales de transporte de la unidad y mercadería transportada.
- Todos los depósitos son monitoreados a través del CEM para seguridad de los colaboradores, de la operación y de la mercadería de terceros, como así también alertar preventivamente en caso de incidentes como por ejemplo focos de incendio.
- Gestión de novedades desde RRHH e inducción para el personal contratado a agencias eventuales.
- Se realiza un seguimiento de los sites alquilados respecto a SeH, calidad y seguridad patrimonial.



Cientes



CLIENTES

Objetivo estratégico

Posicionarnos como proveedor estratégico a través de la innovación logística y optimización de recursos, identificando nuevas alternativas de servicios, alineándonos con las políticas de nuestros clientes, para crecer juntos de manera sustentable.

Nuestra filosofía es compartir experiencias y conocimientos que nos permiten revisar

procesos que nos agregan valor y mejorar los resultados año a año.

Este proceso en el que crecemos en conjunto y para quienes creamos una nueva forma de trabajo en el marco de nuestro ámbito comercial nos permite planificar de manera especial para cada uno de ellos ofreciendo diferentes dinámicas para profundizar las tendencias y nuevas necesidades.

Situación actual.

Actividad - meta

Es nuestro afán procurar oportunidades comerciales innovadoras y sustentables.

En el transporte y logística Incorporamos a los distintos circuitos *27% de unidades con mejor desempeño ambiental en 1 año proyectando para a inicios del 2018 llegar a 1/3 de la flota* de camiones más sustentables con innovaciones logísticas aplicadas al TMS.

Se unificaron en PLB Eiffel warehousing y fraccionamiento a modo de concentrar en un solo sitio estas actividades para el mismo

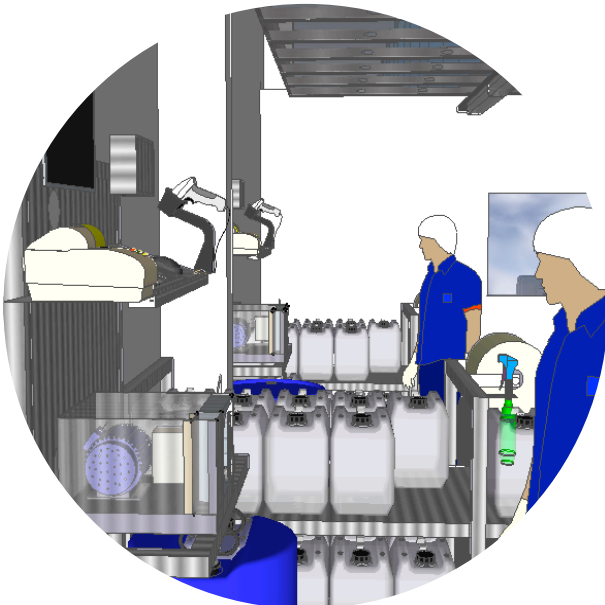
cliente, aportando mejoras edilicias, optimización de recursos y tiempos en los circuitos de milkrun.

Migramos a PLB Krause, depósito AAA, las actividades para el mismo cliente, donde se sumó el negocio de productos promocionales que en conjunto con staff del cliente, soft y nuestro gran equipo de colaboradores llevar esta actividad con calidad, eficiencia y sinergia.

En copacker se sumaron nuevos negocios y clientes a esta actividad con alta calidad de servicios y cumplimientos.

Principales Clientes - Servicios prestados

Cliente	Transporte	Warehouse	Fraccionamiento	Copacker
Unilever dA SA	✓	✓	✓	✓
Kimberly Clark dA SA	✓	✓		
Arcor SAIC	✓	✓		✓
Pepsico dA SRL	✓			✓
Schneider Electric		✓		
Grupo Peñaflo SA	✓			✓
La Papelera del Plata SA	✓			



Nuestros resultados

PLB logística Depósito / Área	Fecha	Cliente Institución	Motivo	Normas	Condición	Puntaje
Fraccionamiento / Administración	30-11-11	Bureau Veritas	Certificación	ISO 9001:2008	Aprobada	
Administración	30-11-11	Bureau Veritas	Certificación	ISO 14001:2004	Aprobada	
Fraccionamiento / Administración	22-10-12	Bureau Veritas	Mantenimiento	ISO 9001:2008	Aprobada	
Administración	22-10-12	Bureau Veritas	Mantenimiento	ISO 14001:2004	Aprobada	
Eiffel	27-02-13	Arcor	Calidad	Normas Interna	Aprobado Cond.	58%
Mendoza	05-11-13	Arcor	Calidad	Norma Interna	Aprobado	
Copacker	14-11-13	Arcor	Calidad	Norma Interna	Aprobado	84%
Fraccionamiento	20-11-13	Bureau Veritas	Mantenimiento	ISO 9001:2008	Aprobada	
Administración	20-11-13	Bureau Veritas	Mantenimiento	ISO 14001:2004	Aprobada	
Euler 2299 / Copacker	06-12-13	Arcor	SEA	Norma Interna	Aprobado	87%
Euler 2299	12-08-14	Arcor	Calidad	Norma Interna	Aprobado Cond.	62%
Euler 2299 / Copacker	24-10-14	Arcor	SEA	Norma Interna	Aprobado	81%
Copacker	28-11-14	Arcor	Calidad	Norma Interna	Aprobado Cond.	74%
Fraccionamiento / Copacker	18/19-12-14	Bureau Veritas	Recertificación	ISO 9001:2008	Aprobada	
Administración	18/19-12-14	Bureau Veritas	Recertificación	ISO 14001:2004	Aprobada	
Eiffel	07-05-15	Arcor	Mahpi	Norma Interna	Aprobado Cond.	69%
Eiffel	20-05-15	Arcor	Seguridad Patrimonial	Norma Interna	Aprobado Cond.	69%
Euler 2299	07-08-15	Arcor	Mahpi	Norma Interna	Aprobado Cond.	59%
Eiffel	07-09-15	Arcor	Calidad	Norma Interna	Aprobado	82%
Copacker	04-11-15	Arcor	Calidad	Norma Interna	Aprobado	82%
Euler 2299 / Copacker	18-11-15	Arcor	SEA	Norma Interna	Aprobado	80%
Fraccionamiento / Copacker	25/26-02-16	Bureau Veritas	Mantenimiento	ISO 9001:2008	Aprobada	
Administración	25/26-02-16	Bureau Veritas	Mantenimiento	ISO 14001:2004	Aprobada	
Copacker	23-08-16	Unilever	Calidad	Norma Interna	Aprobado	91%
Eiffel	01-09-16	Arcor	Calidad	Norma Interna	Aprobado	79%
Krause	11-07-17	Arcor	Mahpi	Norma Interna	Aprobado	72%
Krause	26-04-17	Arcor	Calidad	Norma Interna	Aprobado	84%
Krause	19-10-17	Arcor	Mahpi	Norma Interna	Aprobado	85%

Alinear nuestra estrategia de negocios con los principios de RSS de nuestros clientes es nuestra meta por tal venimos incluyendo en nuestra actividad un plan y una política de RSS, donde nuestros resultados serán comunicados una vez por año a los públicos involucrados.

Desarrollamos, implementamos, concientizamos y comprometimos en el aspecto comercial de nuestra actividad prohibiendo el uso de técnicas comerciales no éticas a los colaboradores en especial al equipo de venta a través del Código de Ética y Conducta de la compañía que juntamente con los acuerdos de nuestro clientes dan transparencia a la relación comercial.

Participando en RSS

Compartimos y participamos con nuestros clientes ya desde el año 2013 sus iniciativas en Responsabilidad Social y Sustentabilidad. Reuniones, talleres, programas, auditorías promueven alinear nuestros procesos a las pautas propuestas generando valor e innovación en nuestras relaciones comerciales.



Fortalecimos en nuestra cadena de valor, desde nuestros clientes del Grupo Arcor, Kimberly-Clark y Unilever, asistiendo a programas para proveedores promoviendo las buenas prácticas en la cadena de valor,

asumiendo desafíos, adoptando pautas recíprocas de ética, transparencia y compartiendo principios de excelencia organizacional.

Programas de RSS de clientes asistidos

Mayo - 2016



Junio - 2016



Momentos Mágicos

**Programa de Formación en
Gestión Orientada a la Sustentabilidad
Para Proveedores Transportistas**

Marzo - 2017
Gestión sustentable de proveedores Fazón

Mantenemos con Grupo Arcor procedimientos para la evaluación, contratación y el seguimiento de proveedores fazones como requisito indispensable, que abarca aspectos de calidad, económicos, sociales y

ambientales, incluyendo aspectos relacionados con los derechos humanos. Estando aprobado en aspectos de calidad y socio-económico-ambientales.

Mail recibido por Arcor
Resultado Prueba Piloto - PLB LOGISTICA S.R.L.



PLB LOGISTICA S.R.L.
¡GRACIAS!

En esta ocasión nos contactamos para agradecerle su participación en la Prueba Piloto de nuestro **Programa REconocer**. Su rol fue clave para concretar esta etapa y avanzar en nuestro objetivo de fortalecer, aún más, nuestro trabajo en conjunto.

Le recordamos que **REconocer** tiene como objetivo evaluar los riesgos y oportunidades que se dan a lo largo de toda nuestra cadena de abastecimiento y brinda como resultado final un **Índice de Calidad Comercial y Sustentabilidad** que nos permite conocer el desempeño de la gestión económica, ambiental y social de nuestros proveedores.

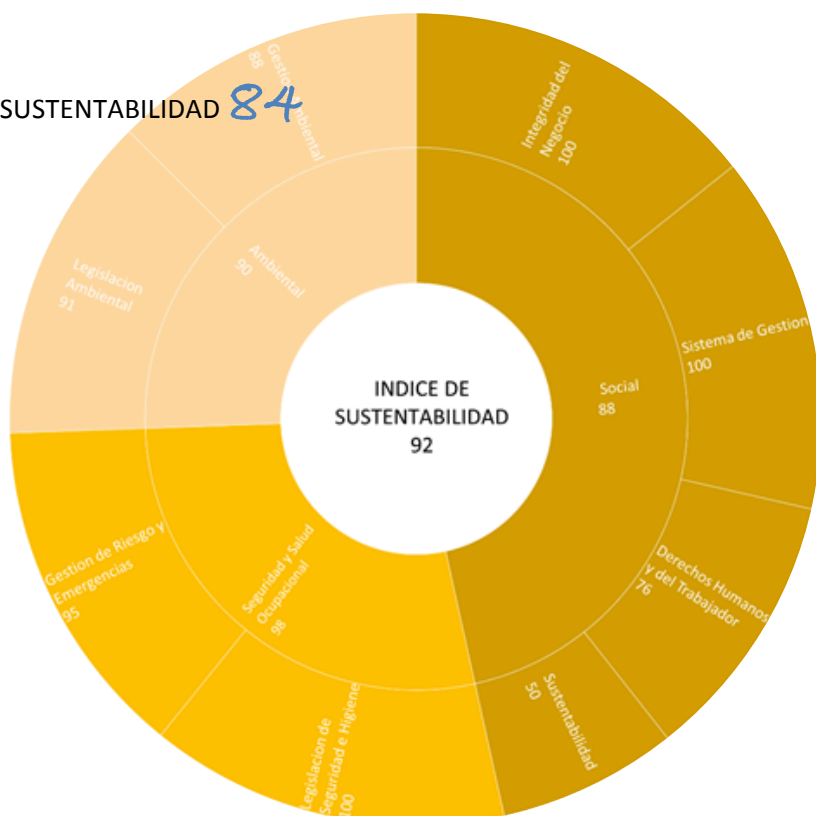
Su colaboración fue fundamental para mejorar y fortalecer esta herramienta de gestión y desarrollo de proveedores. Gracias a su participación hemos logrado detectar nuevas oportunidades de mejora, que nos da la posibilidad de optimizar el Programa.

Durante el transcurso del año ampliaremos la aplicación del Programa incorporando gradualmente a todos nuestros proveedores en el marco de nuestra estrategia de abastecimiento sustentable.

Para su información a continuación, compartimos los resultados obtenidos por su empresa en la autoevaluación. Los mismos reflejan el puntaje a nivel global, dentro de las categorías y sub-categorías que componen el Índice.

Suministros Corp. Grupo Arcor

Resultado: INDICE DE CALIDAD COMERCIAL Y SUSTENTABILIDAD **84**



Junio - 2017

“Política de abastecimiento responsable”

Adherencia a los lineamientos de abastecimiento responsable y sustentable de UNILEVER.



Julio - 2017

“Ética e integridad de las empresas”

Kimberly- Clark continúa capacitando sobre ética e integridad

GUÍA SOBRE
**LA ÉTICA E
INTEGRIDAD**
EN LAS
EMPRESAS

IntegrityProject

Julio - 2017

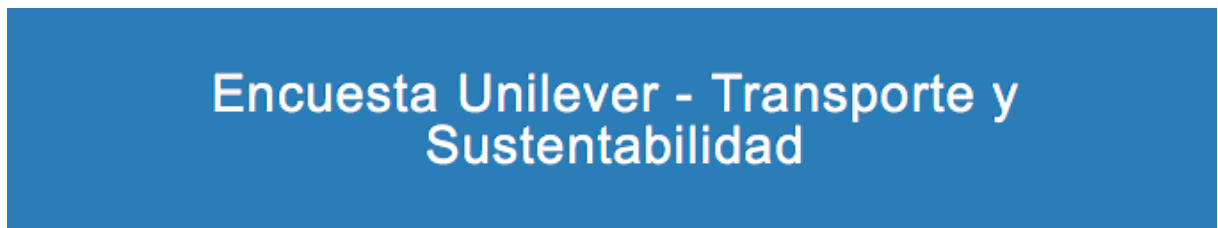
"Pequeñas acciones pueden hacer una gran diferencia"

Primer encuentro de sustentabilidad de transporte en Argentina en UNILEVER.

En éste se expusieron las tendencias mundiales de sustentabilidad y como aplican a distribución y logística.



Participación de encuestas de sustentabilidad con nuestros Clientes



From: [Schultis, Alejandra](#)
Sent: Tuesday, July 11, 2017 4:24 PM
Cc: [Schultis, Alejandra](#) ; [Martinez, Fabian](#) ; [Leis, Laura](#) ; [Odonnell, Mariano](#) ; [Lopez, Ruben](#) ; [Coatz, Marcelo](#) ; [Salgado, Mariano](#)
Subject: Encuentro de Sustentabilidad 07/ Julio

Estimados,

Desde el equipo de logística de Unilever queremos agradecerles a todos los que pudieron participar del **1er encuentro de Sustentabilidad con empresas de transporte de Argentina.**

Como les comentamos, queremos que este sea un trabajo en conjunto y continuo para que la Sustentabilidad sea un buen negocio para todos!

Adjuntamos el material presentado y una foto del evento.

Muchas gracias.

El equipo de logística de Unilever.



Agosto- 2017
“Plan sustentable y social”

NB cargo participa activamente del Programa Social de UNILEVER, el cual tiene como objetivo mejorar las condiciones de trabajo y la sustentabilidad de sus procesos.

Éste es el primer programa de trabajo integrado a nivel LATAM donde se trabaja sobre todas las etapas del proceso de distribución y logística:

- Proceso de carga de unidad
- Proceso de Facturación y control de carga
- Salida del CD y entrega a Clientes
- Desarrollo sustentable y social de conductores

Comunidad



Fundación
Banco de Alimentos
Recibir para dar



ABRAZO
ARGENTINA



PROGRAMA DE
RECICLADO
DE LA FUNDACIÓN HOSPITAL
DE PEDIATRÍA GARRAHAN



Reciduca
FUNDACIÓN

COMUNIDAD

Como empresa incentivamos a que nuestros colaboradores, familias y toda entidad que quiera participar puedan contribuir a la ayuda y al voluntariado comunitario de diferentes formas y canales en pos de una sociedad mejor. Por medio de organizaciones u ONGs canalizamos acciones que potencian a la solidaridad.

En nuestro caso, la selección de programas tiene foco en el bienestar, la salud y la educación como conceptos fundamentales para mejorar la calidad de vida de las personas.

Situación actual

Colaboramos con Banco de Alimentos, en función de sus pedidos de espacio de almacenamiento y transporte.

Acompañamos a la fundación Abrazo Argentina en el cuidado y desarrollo de la comunidad salteña El Bravo, voluntarios que atienden diversas necesidades y camiones

Recibir para dar

Tanto y cuanto a disponibilidad sea posible de espacio de almacenamiento como de servicio de transporte sin fines de lucro, apoyamos desde **2013** a la valiosa labor que vienen llevando a cabo el Banco de Alimentos.

llevan donaciones recibidas y materiales para mejorar su calidad de vida.

Apoyamos a la Fundación Garrahan, entidad de la sociedad civil cuya misión es alentar en todos los aspectos del desarrollo del Hospital de Pediatría Garrahan, cuyo objetivo principal es el apoyo permanente tanto a las actividades asistenciales como a las de docencia e investigación, prestando atención a las necesidades sociales y emocionales de los pequeños pacientes y sus familias con más necesidades.

Donando materiales reciclables surgidos de las operaciones contribuimos con a la Fundación Reciduca que ayudan a jóvenes en riesgo de deserción escolar para que finalicen sus estudios secundarios y desarrollen competencias laborales que les permitan ampliar sus oportunidades de empleo.

También apoyamos el deporte como una forma sana de desarrollo infante juvenil patrocinando con el sponsoreo del equipo de futbol.



Agustina Ferro

11 de julio de 2017, 3:10 p.m.

Para: Luis Celi, Corbellini Diego, NB Cargo Cuentas
RE: Espacio en Deposito

1 más...

Entrada - cuentas NB

FA

Genial Luis y equipo muchísimas gracias por el espacio en depósito para fin de esta semana nos puedan dar las

es estaré informando. Estimo que

Muchas Gracias!
Saludos.

"A fin de poder llevar un mejor control de todos los remitos: descripción de la mercadería

dar la siguiente información en la descripción de pallets".



Agustina Ferro
Donantes de Alimentos
T: 4724-2334 int 49
C: 15 3394-2424
W: www.bancodealimentos.org.ar
D: L. M. Drago 5530, San Martín (1650), Bs. As.
[Facebook](#) | [Twitter](#) | [Instagram](#) | [YouTube](#)

Sumate para sumar

Comprometidos y alentados, colaboradores, familias y contribuyen una vez más con acciones sostenidas año tras año con la fundación Abrazo Argentina. Publicamos un video en



con el fin de concientizar, informar y agradecer las actividades por el voluntariado a la comunidad El Bravo, a través de donaciones y actividades realizadas.

[El Bravo 2016, Viaje Solidario](#)

Publicado el 8 diciembre 2016

Comunidad

SUMATE PARA SUMAR



Visitanos

<https://www.facebook.com/abrazoargentina?fref=ts>



ABRAZO ARGENTINA

VIAJE SOLIDARIO

EL BRAVO - SALTA



Es nuestro objetivo a través de Abrazo Argentina seguir colaborando.

¡JUNTOS POR UNA COMUNIDAD MAS DIGNA!

El mundo puede iluminarse por solidaridad

Desde el año 2014 venimos participando en el programa de reciclado de la Fundación Garrahan.

PLB logística dona el **100%** del papel usado y ya reutilizado en la empresa, que recibe la fundación Garrahan a través de su programa de reciclado, así como las tapitas de gaseosas.

<http://www.vaporlospibes.com.ar/fundacion-garrahan>

<http://www.vaporlospibes.com.ar/empresas/colaboradores/PLB%20LOGISTICA%20SRL>



Educando para el primer empleo

Donando el **100%** de materiales reciclables surgidos de las operaciones de copacker contribuimos con a la Fundación Reciduca que ayudan a jóvenes en riesgo de deserción escolar para que finalicen sus estudios secundarios y desarrollen competencias laborales que les permitan ampliar sus oportunidades de empleo, siempre promoviendo el cuidado ambiental.

¡Por nuevas operaciones estamos incluyendo gestión para Reciduca en nuevos sites!



Poster de agradecimiento recibido el 19 de agosto de 2016 de la Fundación Reciduca. El mismo lo circulamos y exhibimos para que los colaboradores de Copacker PLB se sientan entusiasmados por participar y ayudar en la causa.



CARTA COMPROMISO

Fundación Reciduca es una organización sin fines de lucro cuya misión es acompañar a jóvenes en riesgo de deserción escolar para que finalicen sus estudios secundarios, amplíen sus oportunidades de empleo y promuevan el cuidado ambiental.

Dentro de estas actividades, ha desarrollado el Programa de Reciclado (PR) con el objeto de promover buenas prácticas ambientales en la comunidad y generar fondos genuinos para financiar los programas educativos que desarrolla para cumplir con su misión social.

PLB Logística ha hecho explícito su interés en participar del PR llevado adelante por Fundación Reciduca.

El presente acuerdo de cooperación deberá interpretarse en todos los casos bajo el principio de buena fe, en el entendimiento de que la voluntad de los firmantes se encuentra asistida por un interés social superior, ajeno al ánimo de lucro.

El compromiso que se asume se restringe al presente decálogo y no obliga al firmante a pertenecer al Programa ni asegura su aceptación. Es un instrumento para orientar el trabajo conjunto de quienes manifiestan su interés en participar.

1. Se entiende que el Programa es un espacio de cooperación entre los participantes.
2. PLB Logística acopiará el material hasta alcanzar el volumen suficiente para enviar al punto de recepción de Fundación Reciduca.
3. El responsable del PR coordinará con el punto de recepción la entrega o transporte de los materiales.
4. PLB Logística emitirá un remito por los materiales entregados, para permitir un mayor control del circuito.
5. Los materiales se encontrarán en condiciones adecuadas, clasificados y limpios para facilitar su posterior reciclado.
6. PLB Logística y Fundación Reciduca colaborarán en la promoción conjunta para el fortalecimiento del PR.

Buenos Aires, 22 de Abril de 2016

Fundación Reciduca
Ana Otaño Moreno
Coordinadora PR

Aclaración
Cargo: **ZAPATA GABRIEL-ALEJANDRO**
PLB-LOGÍSTICA S.R.L.
APODERADO

Diego Palma 819, (1642) San Isidro, Bs. As., Argentina. Tel: 4723-6564
ambiente@fundacionreciduca.org.ar
www.fundacionreciduca.org.ar

Carta compromiso de PLB logística con la Fundación Reciduca.

Registro típico recibido de gestión de reciclados.

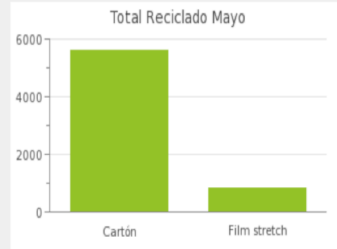


Programa de Reciclado

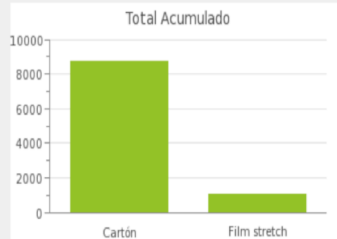


Resumen de los retiros en el mes: **Mayo 2016**, empresa/organización **PLB**

Fecha	Material	Cantidad
31-05-2016	Cartón	5 605,00 Kg
31-05-2016	Film stretch	825,00 Kg



Material	Total en Mayo
Cartón	5 605,00 Kg
Film stretch	825,00 Kg



Material	Total Acumulado 2016
Cartón	8 715,00 Kg
Film stretch	1 075,00 Kg

Los aportes generados permiten el desarrollo de los programas educativos de Fundación Reciduca. En el año 2015 acompañamos a 247 jóvenes de 16 a 18 años, pertenecientes a 6 escuelas y una organización de base de Zona Norte del Gran Buenos Aires. Los invitamos a seguir nuestra página: www.fundacionreciduca.org.ar o nuestro Facebook Fundación Reciduca.

cada Tn de que se recicla evita que se corten 17 árboles
 consumen 50.000 l de agua y + de 300kg de energía para producirlo
 reciclar TODO el que se consume en 1 AÑO
 equivale a AHORRAR el 33% de la energía que se necesita para RENOVARLO
 UNA Tn de viejo para UNA Tn de blanco permite fabricar 900kg de PRODUCTOS
 hace falta TALAR 3m2 de árboles para producirlo

Comunidades en acción

Apadrinar proyectos deportivos, educativos, laborales propuestos por los empleados, ya en vigencia desde Abril 2015/6 como es el caso de los hijos de Diego Sabin y Darío Argañaraz, ambos colaboradores de PLB logística, fomentando al deporte como una forma de desarrollo, valores de trabajo en equipo, buenos hábitos y la salud en el crecimiento

TIEMPO de Tortuguitas

11:15:43 AM
47.0° F / 8.3° C

Periodico Quincenal | Tortuguitas | Malvinas Argentinas | Edición digital

PRINCIPAL POLÍTICA NOTICIAS DEPORTES AGENDA LINKS STAFF

Tortuguitas (13/4/2015)

APOYO DE EMPRESAS DEL PARQUE INDUSTRIAL AL CLUB SAN LUCAS

NB Cargo y PLB Logística donaron equipos de camisetas para las categorías 2001 y 2002 del club de Tortuguitas. Una delegación del club retribuyó la entrega con diplomas que distinguen como socio benefactor a las empresas.



En la entrega de camisetas a los jóvenes del Club San Lucas, ellos aprovecharon la mañana para visitar las instalaciones y conocer como se realizan las actividades en una empresa.



[Club San Lucas - Categoría 2002](#)





NB cargo Está asociada a CEAC (Cámara de Empresarios del Autotransporte de Cargas), teniendo participación en la misma con temas como: fomentar el espíritu y unión entre socios, defensa de los intereses, representación, colaboración entre distintos organismos, apoyo profesional y administrativos entre otras actividades.



Pertenece a un grupo de Empresas PYMES que fundan la "Cámara Empresarial del Parque Industrial de Malvinas Argentinas" -CEPIMA- con el objetivo de transformar el "Área de Promoción el Triángulo" de Malvinas Argentinas en un Parque Industrial seguro, ordenado y prospero, apuntando a obtener las mejores condiciones para desarrollar las actividades de las empresas y el bienestar de todo el personal que las integran.

Medio Ambiente



MEDIO AMBIENTE

PG7 Mantener un enfoque preventivo que favorezca el medio ambiente.

PG8 Fomentar las iniciativas que promuevan una mayor responsabilidad ambiental.

PG9 Favorecer el desarrollo y la difusión de las tecnologías respetuosas con el medio ambiente.



Estos son los principios del Pacto Global que se desarrollan en el grupo de interés "Medio Ambiente"

Objetivo estratégico

Nos sentimos comprometidos con el medio ambiente porque entendemos su importancia para las generaciones futuras y la sustentabilidad del negocio. Manejamos todas nuestras operaciones con la intención de generar valor para la empresa sin perder de vista la utilización responsable de los recursos del planeta, más allá del cumplimiento legal. Tenemos en nuestro objetivo estratégico preservar el equilibrio ambiental y la mejora continua en la gestión del medio ambiente.

Posicionarnos como una empresa sustentable, reduciendo el impacto ambiental a través de

controles preventivos periódicos de las unidades y la incorporación de tecnologías que mejoren el desempeño ambiental de las mismas.

Disminuir el impacto ambiental de las operaciones a través de la aplicación de sistemas de sensibilización, información e incentivos sobre el uso racional de la energía, del agua y a través de la separación de residuos en origen y el contacto con organismos u empresas recicladoras que los retiren.

Situación actual

Implementamos muchos programas de cuidado del medio ambiente: desde NB cargo reciclamos todos los neumáticos en desuso y todo el aceite usado; reciclamos también las baterías, instalamos deflectores en las unidades, innovamos con la utilización de combustible mixto, renovamos y sumamos unidades con la norma Euro 5, controlamos la velocidad de las unidades fomentando y premiando el ahorro de combustible.

Implementamos muchos programas de cuidado del medio ambiente: desde PLB, reciclamos el **100%** del cartón y el stretch y donamos la mayor parte a Reciduca, fundación que ayuda a jóvenes de los últimos

años de la escuela secundaria en situación de vulnerabilidad económica y social a completar la escolarización, la formación laboral y el cuidado ambiental.

Reciclamos las tapitas de plástico y el papel usado para la Fundación Garrahan, separamos las baterías y pilas, los electrónicos fuera de uso y los disponemos en lugares especialmente asignados para su posterior reciclado, segregamos el aceite usado en la cocina para que lo retire el Municipio y genere biocombustibles, también seguimos buscando la forma de minimizar el impacto de nuestras operaciones en el medio ambiente: cambiando la luminaria tradicional por led o bajo consumo.

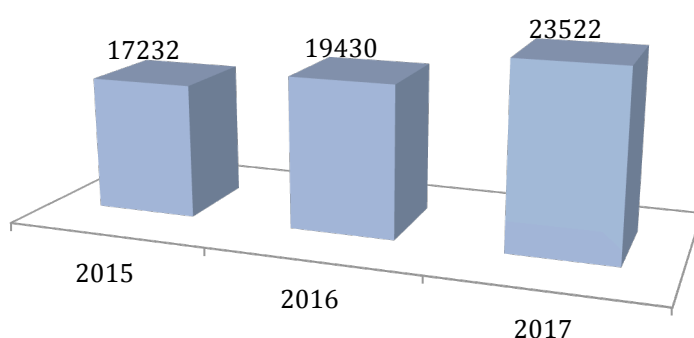
Gestión de Residuos

La gestión de residuos ha ido mejorando año tras año a través de la concientización de los colaboradores en cada área, en donde se evidencia una marcada disminución en la generación de los mismos. La segregación, la comunicación de la política medioambiental, capacitaciones, el reciclado, la 3R como hábito responsable y sustentable han sido nuestros pilares para disminuir los residuos generales.

En todos los sitios administrativos, warehousing, fraccionamiento, copacker y mantenimiento, hacemos gestión de residuos que a través de empresas u ONGs como Norvas, Detacom, Regomax, Reciduca, Fundación Garrahan, etc. damos destino a estos reciclables.

A continuación mostramos algunos indicadores.

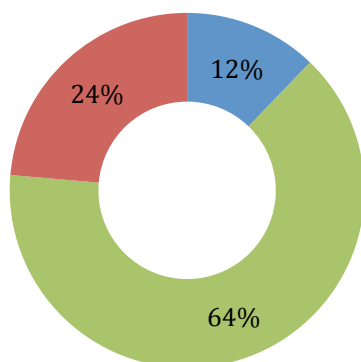
Evolución residuos reciclables en Fraccionamiento (Kg)



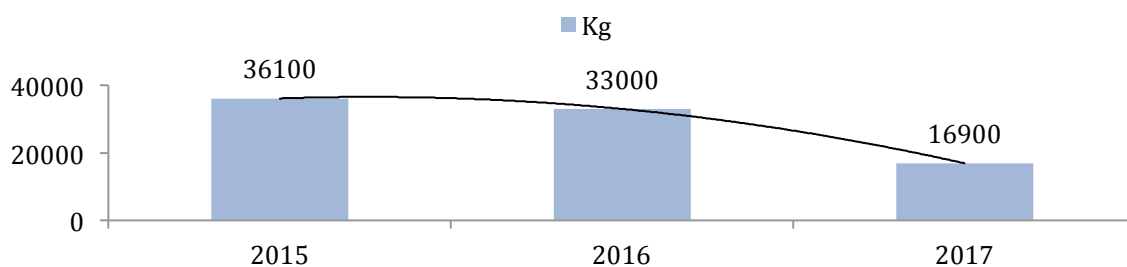
Corrientes de Residuos generadas en Fraccionamiento	Kg
Residuos Generales	2900
Residuos Reciclables	15264
Residuos Especiales (Y9, Y18, Y12)	5618

Relación de residuos en Fraccionamiento

■ Residuos Generales ■ Residuos Reciclables ■ Residuos Especiales (Y9, Y18, Y12)



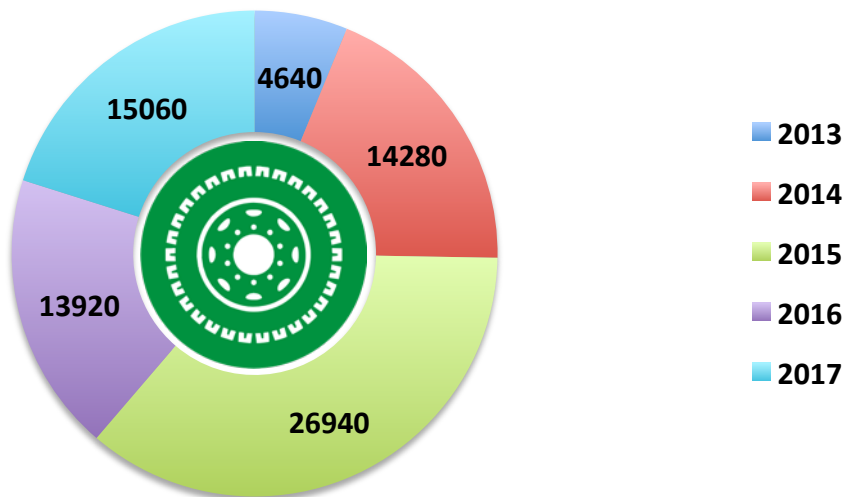
Reducción de generación de Residuos generadas CD Eiffel Kg/año



Gestión de residuos y reciclados en Copaker

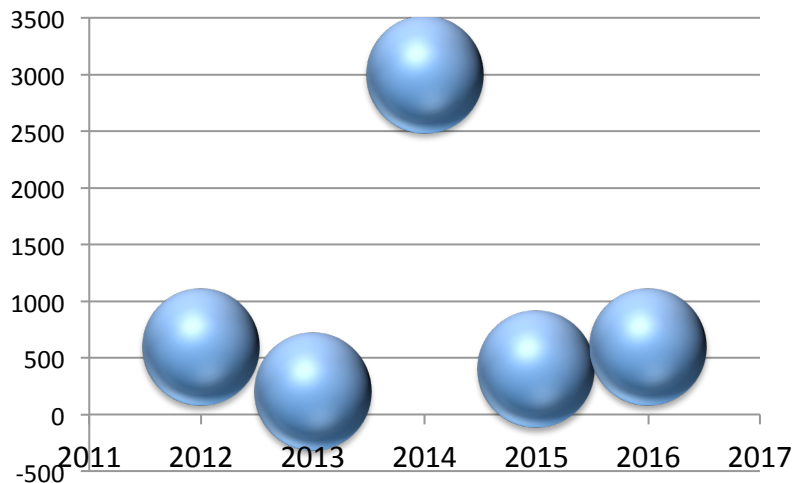
Año	Residuos generales Kg	Reciclado de Cartón Jaulas	Reciclado de Film Pallets
2016	7600	1039	298
2017	6500	321	52

Reciclado de neumáticos en desuso Kg/año



74840 Kg de neumáticos reciclados desde el 2013 a junio de 2017. Equivalente a más de **1300** Neumáticos.

Disposición "Y9" Kg/año



● Disposición "Y9"
Aceites, hidrocarburos
y afines

4800 Kg de aceites dispuestos desde el 2012 a 2016

Nota: Las variaciones tienen que ver con las unidades que mantiene servicio taller, los servicios tercerizados en período de garantía y almacenamiento hasta su disposición.

La evolución ha sido favorable en la gestión de residuos ya que se puede evidenciar una marcada disminución en la generación de los mismos. Tanto en PLB como NB estamos comprometidos con el medioambiente mostrando un impacto positivo sobre la concientización del cuidado responsable y con una tendencia creciente de segregación de residuos.

Otras iniciativas medioambientales

- Desde PLB logística reciclamos el 100% del cartón y el streech
- Donamos la mayor parte a Reciduca, fundación que ayuda a completar la escolarización de chicos en situación de riesgo.
- Reciclamos las tapitas de plástico y el papel usado para la Fundación Garrahan.
- Separamos las baterías y pilas, los electrónicos fuera de uso y los disponemos en lugares especialmente asignados para su posterior reciclado.
- Segregamos el aceite usado en la cocina para que lo retire el Municipio y genere biocombustibles,
- Seguimos buscando la forma de minimizar el impacto de nuestras operaciones al medio ambiente reemplazando la luminaria tradicional por led o bajo consumo.
- Se colocaron sensores y temporizadores en sectores de uso discontinuo (vestuarios, servicios auxiliares, oficinas.
- Se compraron 10 equipos de aire acondicionado de eficiencia energética Clase A.
- Comunicación y reconocimiento a los colaboradores por los logros alcanzados sobre la gestión de residuos.
- Concientizar sobre la importancia del cuidado del medioambiente y el uso racional de los recursos como agua, electricidad, etc.

Día Internacional del Agua

PG8 Este día se conmemora el Día Internacional del Agua y en conformidad con las recomendaciones de la Conferencia de las Naciones Unidas sobre el Medio Ambiente y el Desarrollo.



[22 de marzo - Día mundial del agua](#)

Con el fin de concientizar y sensibilizar sobre la importancia y la defensa de la gestión sostenible de los recursos del agua dulce publicamos un video en por los siguientes medios.

Reducción de emisiones

Por medio de distintas iniciativas como innovaciones tecnológicas, alternativas de combustibles, eficiencia aerodinámica, conducción eficiente, controles preventivos de unidades y monitoreo satelital de la unidad

son estos nuestros ejes en los cuales buscamos optimizaciones eco-ambientales, interactuando positivamente con nuestro entorno.

Innovaciones tecnológicas

En busca de nuevas alternativas que generen menos emisiones contaminantes, son distintas las situaciones que evaluamos para minimizar el impacto medioambiental. Desde la nueva tecnología en motores con norma Euro 5 para la adquisición de nuevas unidades, hasta la

conversión de unidades existentes con energía mixta o dual, que consiste en el uso de combustibles gasoil más GNC, son estos nuevos conceptos que mejoran la polución ambiental.

Alternativas de combustibles

La norma Euro 5 apunta a la reducción de los distintos gases contaminantes emitidos por los motores diésel pesados, el máximo foco está puesto en dos de ellos, exigiendo una reducción del 80% en las emisiones de

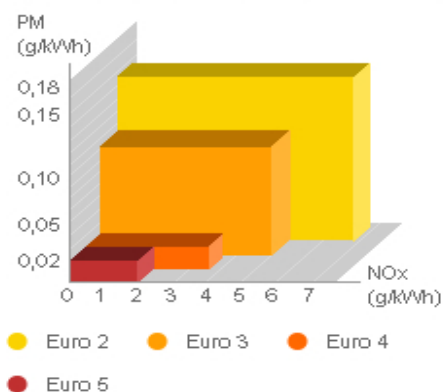
Material Particulado "PM" y de un 60% en las emisiones de Óxidos de Nitrógeno "NOx". Para lograr estos niveles utiliza combustible diesel grado 3 + Úrea hasta un 5% (es un producto inodoro, que no irrita la piel, no es explosivo, ni contaminante).

Estándares de exigencia de la norma Euro 5: reducir en un 80% las emisiones de Material Particulado y un 60% las emisiones de Óxidos Nitrógenos (NOx).

1 camión como el mítico Mercedes 1114 emite la misma cantidad de Material Particulado "PM" que

36 unidades norma Euro 5.

Límites de las emisiones de PM y NOx



23 unidades fueron incorporada a la flota con nueva tecnología en motores con norma Euro 5 desde mediados del 2016.

Nuestro objetivo 2018 es incorporar **12** unidades Euro 5, llegando a **1/3** de la flota de vehículos mas amigables con el medio ambiente.

Energía dual o mixta

Con desafío innovador, una nueva alternativa ecológica se dispone en estos tiempos, el uso de vehículos diesel con combustible GNC, siendo este un nuevo protagonista en la conversión de vehículos existentes.

Sus principales virtudes frente al gasoil son una menor emisión de CO₂ en los gases resultantes de la combustión, la eliminación total de las partículas y un coste más bajo del carburante, siendo que para iguales recorridos reduce prácticamente a la mitad en consumo de gasoil por su reemplazo de GNC siendo este considerablemente mas limpio.

Otro de los factores que se suman beneficiosamente a la contaminación del aire, es el mejor comportamiento al ruido ambiente y en el interior del vehículo.

La ecuación de consumo es 1 litro de Gasoil + 1 m³ de GNC otorgando un rendimiento equivalente a 2,5 litros de Gasoil en un motor Diesel normal.

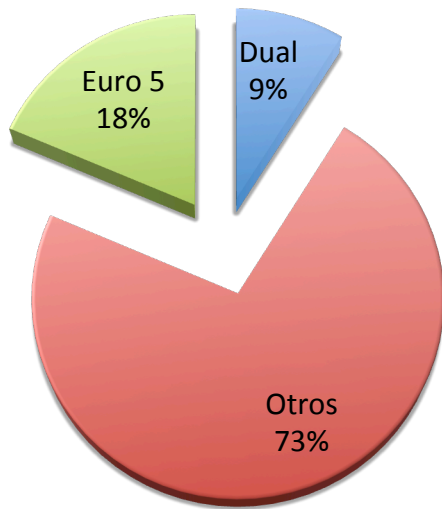
11 unidades fueron convertidas a energía dual en el 2016/7.

Ventajas medioambientales del GNC

- De los combustibles disponibles actualmente, el GNC es el más respetuoso con el medio ambiente.
- Reduce las emisiones de CO₂ en hasta un 30 %.
- No contiene plomo ni trazas de metales pesados.
- No emite partículas sólidas ni SO₂.
- Reduce fuertemente las emisiones NOX y CO.
- Genera menores niveles de emisión sonora y vibraciones que los motores diesel.
- Garantiza un menor nivel de otras emisiones tóxicas, hoy todavía no reguladas, que cualquier otro combustible fósil.
- Menor coste social asociado a las emisiones.



Innovaciones tecnológicas en cuanto a motorización desde mediados de 2016



124 Unidades tractoras en la flota

23 Euro 5

11 Duales

90 Otros

27% de unidades con mejor desempeño ambiental en 1 año

Eficiencia aerodinámica

En circuitos de transporte de media y larga distancia los vehículos de gran porte desarrollan velocidades cercanas a los 80Km/H. En este escenario el 40% de todo el combustible utilizado solamente para superar la resistencia de fricción con el aire. Si logramos tener mejor eficiencia aerodinámica, estaremos reduciendo consumo de gasoil y por consiguiente las emanaciones de CO2. Estudios realizados por distintos entes y fabricantes, con el uso de accesorios aerodinámicos como deflectores y spoilers pueden llegar a obtenerse entre un 7-10 % de ahorro de consumo.



El CO2 es uno de los gases que se producen al quemar combustible. La emisión de este gas por vehículo tiene relación con el consumo de combustible, en los motores diésel 2,6 kg de CO2 se emanan por cada litro de gasoil consumido.

Un camión con implementos aerodinámicos que recorre 10.000 Km promedio por mes, puede ahorrar hasta 4.800 litros de combustible por año, lo que implica que *por cada camión dejar de emitir cerca de 12 Toneladas de CO2/año.*

Nuestro objetivo es tener el **100%** de las unidades tractoras propias para circuitos de media y larga distancia con al menos **6** mejoras aerodinámicas o implementos aerodinámicos, como deflectores, carenados y spoilers laterales, para disminuir las emisiones contaminantes.



MEJORAS AERODINÁMICAS (AERODYNAMIC ENHANCEMENTS)

- 16 equipos, deflectores y carenados que instalados en los trucks, controlan el flujo de aire reduciendo las fuerzas de arrastre. Ahorran combustible y reducen emisiones de CO2.

LAS 6 MEJORAS AERODINÁMICAS MÁS FRECUENTES EN LATAM:



AHORRO
MÁXIMO
POSIBLE:
16 mejoras!

-8%

Conducción eficiente

Es el tipo de conducción que obtiene mayor rendimiento de combustible durante el viaje, utilizando técnicas para que el vehículo no trabaje de más, ahorre, el conductor esté más seguro, reduzca el estrés y emisiones gaseosas con efecto invernadero y otros contaminantes, principalmente de CO2.

La eficiencia energética "EE" en el transporte, es el conjunto de acciones que permiten optimizar la relación entre la cantidad de combustible respecto a kilómetros recorridos. En el caso de la conducción eficiente, el modo en que se maneje el vehículo permite obtener

un mayor rendimiento y que prolongue la vida útil. Esto solo se puede lograr a través de las buenas prácticas de conducción que a través de capacitaciones se pueden mejorar siempre manteniendo la premisa de contribuir con la seguridad vial..

Participamos junto a nuestro Cliente con material y un plan de capacitación que proveyó. Se cumpliendo con el **100%** del objetivo planteado.



ECO-CONDUCCIÓN Y MEJORAS AERODINÁMICAS

SL LATAM – USLP 2020



Otras acciones realizadas

- Capacitaciones anuales.
- Cursos presenciales y on-line Cesvi.
- Curso de MB para capacitar a instructores internos.
- Entrega de material didáctico.

Controles preventivos de unidades

Tiene como objeto controlar preventivamente a las unidades con el fin de prolongar la vida útil del equipo en condiciones operativas óptimas. Los mismos se realizan a períodos establecidos a fin de detectar un mal funcionamiento que pudiera poner en riesgo al conductor, al vehículo y/o al entorno, además de verificar que se cumplan las expectativas mecánicas originales.

Un equipo en buenas condiciones, consume menos y por ende tiene menos emisiones de gases contaminantes.

Objetivo mantener el **100%** de las unidades propias con controles preventivos e inspeccionar las unidades de proveedores fleteros* para que cumplan las que se condiciones óptimas de funcionamiento.

* Estamos en proceso de mejorar estos controles.

Monitoreo satelital

La gestión de la flota a través de rastreo satelital llevado a cabo por el CEM (Centro de Emergencias y Monitoreo) nos permite mejorar la eficiencia operacional, donde tomamos registros que evidencian la conducta vehicular, como excesos de velocidad, detenciones, circulación por la vía en tiempo real, etc.

Esta gestión nos permite obtener información inmediata, actuar en consecuencia y tener

reportes de la conducta del chofer, para su análisis posterior.

Con el monitoreo satelital accionamos ante un desvío y promovemos un incentivo para una conducción eficiente, redituando finalmente en beneficios económicos y acompañando a las tecnologías aplicadas a las unidades para un mejor rendimiento generando aspectos positivos al medio ambiente.



*Derechos
Humanos*



DERECHOS HUMANOS

“Negar a la gente sus derechos humanos es desafiar su propia humanidad.”

Nelson Mandela

¿Qué son los derechos humanos?

Los derechos humanos son derechos inherentes a todos los seres humanos, sin distinción de sexo, nacionalidad, lugar de residencia, origen nacional o étnico, color,

religión, lengua, edad, partido político o condición social, cultural o económica. Todos tenemos los mismos derechos humanos, sin discriminación alguna.



Mensaje compartido el 10 de diciembre de 2016 por mailing interno.

Situación actual

El comité de RSS redacta en enero 2017 el Código de Ética y Conducta donde posteriormente, se aprueba, se comunica, se concientiza y se toma declaración de compromiso a los colaboradores donde se evidencia la defensa de los derechos humanos, entre otros temas.

Es también nuestra voluntad con la adhesión y la renovación anual al Pacto Global de las Naciones Unidas dar testimonio al compromiso continuo de la compañía con la iniciativa y sus principios.

Será demostración asimismo la Comunicación de Progreso CoP de ambas empresas juntamente con el primer reporte de Responsabilidad Social Empresarial y Sustentabilidad “RSS1” en el proyecto que hemos denominado **handshake**, para el corriente año haciendo público el compromiso con el Pacto Global y sus diez principios a través de acciones como: informar al respecto a sus grupos de interés, integrarlos en la misión de la compañía, en el programa de desarrollo y training corporativo.

Derechos Humanos

PG1 Apoyar y respetar la protección de los derechos humanos fundamentales reconocidos universalmente, dentro de su ámbito de influencia.

PG2 Asegurarnos de no ser cómplices de la vulneración de los derechos humanos.

Acciones

Nuestra empresa respeta, promueve y protege los Derechos Humanos fundamentales e internacionalmente declarados. Dicho compromiso, se encuentra plasmado en nuestro “Código de Ética y Conducta”, donde se describen las pautas a seguir por todas las personas que integran la Compañía.

La OIT “Organización Internacional del Trabajo” ha identificado como derechos fundamentales

en el trabajo: la libertad de asociación y el reconocimiento eficaz del derecho a la negociación colectiva, la eliminación de todas las formas de trabajo forzoso u obligatorio, la abolición eficaz del trabajo infantil y la eliminación de la discriminación en relación con el empleo y la ocupación. En este marco y comprometida con ello, la compañía resguarda, garantiza y promueve el cumplimiento de las normas nacionales y del

derecho internacional en materia de protección de los trabajadores.

Históricamente no contratamos a menores de 18 años. Conforme a lo que prevé la convención de la OIT N°138 relativa a la edad de acceso al trabajo, incluido en el “Manual de RRHH” en el “Proceso de Selección” para la contratación del personal y por la adhesión de la empresa al Pacto Global.

Se promulga y destaca que no efectúa ni apoya ningún tipo de discriminación basada en los atributos de raza, color, religión, nacionalidad, género, remuneración, etc. Ofrece la igualdad de oportunidades y de trato sin distinción alguna. Comprometida con la educación y el desarrollo, entrena a sus colaboradores para los nuevos desafíos que impone el mundo globalizado, permitiendo alcanzar los objetivos planteados, a través de

la capacitación, la vocación por el trabajo, el esfuerzo y la dedicación.

RRHH tiene por política seleccionar e incorporar al candidato más apto para cada posición. Tanto mujeres como hombres indistinta su edad, participan de este proceso, determinando la igualdad de oportunidades, en función de las características y de las competencias requeridas para el buen desempeño del mismo. Para llevar adelante este proceso de selección, se realiza un relevamiento de la posición, funciones y tareas a cumplir en el puesto vacante, detalladas en la descripción de cada puesto.

Extendimos nuestro compromiso a nuestros proveedores que incluyen los Derechos Humanos entre otros Principios específicos y Requisitos mínimos.

Igualdad de oportunidades

Es política de la Compañía no permitir cualquier tipo de acto discriminatorio contra alguno de los colaboradores o postulante a un empleo. Los integrantes de la organización deben practicar el trato justo en todos los espacios y grados, durante el reclutamiento, así como la contratación, capacitación, beneficios y promociones, entre otros. La empresa se preocupa de forma constante en mantener el compromiso de proveer condiciones de igualdad de oportunidades a todos los individuos y constituir una dotación de personal que refleje la diversidad

poblacional del territorio en el cual opera. Nos comportamos con integridad y tratamos con dignidad y respeto a los colaboradores, clientes, proveedores, grupos de interés, y público en general. El objetivo es poder brindar un ambiente laboral libre de discriminación, acoso, intimidación o sometimiento basados en los atributos de raza, color, religión, nacionalidad, género, incapacidad u orientación sexual. Como parte de las medidas tendientes a la integración de todos los individuos.

Día Internacional de los Derechos Humanos

La empresa acercó a sus colaboradores información en torno al tema, destacando que no sólo se compromete a no ser cómplice de abusos de los derechos humanos, sino que también respeta y protege la Declaración

Universal de los Derechos Humanos de las Naciones Unidas.

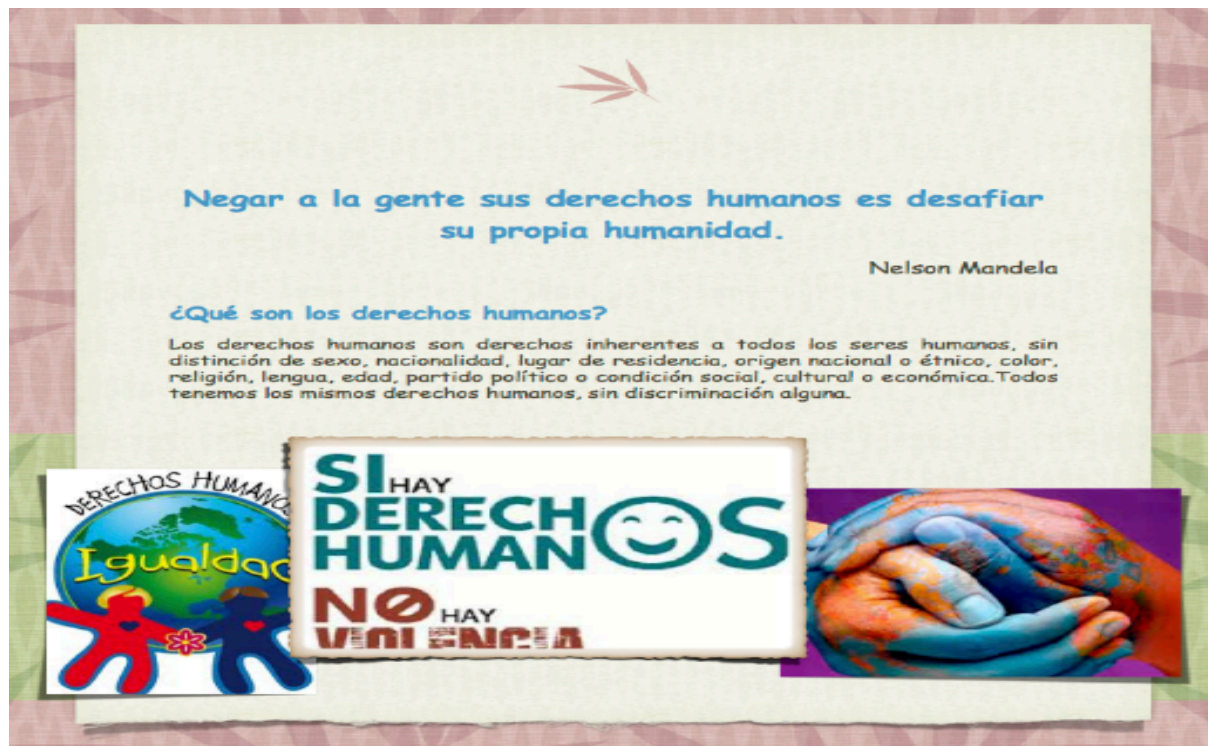
Compartimos la siguiente publicación por los siguientes medios.



[10 de diciembre - Día Internacional de los Derechos Humanos](#)

Dando aporte e iniciativa a la adhesión al Pacto Global, compartimos desde nuestro lugar los principios definidos como todas

aquellas libertades que se deberían garantizar por el hecho de ser personas apoyando los derechos humanos.



ESTÁNDARES LABORALES

PG3 Apoyar la libertad de asociación sindical y el reconocimiento efectivo del derecho a la negociación colectiva.

PG4 Apoyar la eliminación de toda forma de trabajo forzoso o realizado bajo coacción.

PG3 Nuestra política, se lleva a cabo en una conducta de:

- Libre actividad de la representación gremial de base por medio de delegados mediante el respeto de los derechos de los trabajadores y una política de beneficios que es superadora a los requerimientos legales.
- El factor humano es uno de los pilares fundamentales de la Compañía, es por eso que resguarda y garantiza el cumplimiento de las normas nacionales y del derecho internacional que protegen a los

PG5 Apoyar la erradicación del trabajo infantil.

PG6 Apoyar la abolición de las prácticas de discriminación en el empleo y ocupación.

trabajadores. Bajo esta premisa, trabajamos para identificar cualquier condición insegura de trabajo que pueda atentar contra la salud y la seguridad de las personas en sus puestos y sectores de trabajo.

- Los delegados gremiales pertenecientes a “sindicato de camioneros” desarrollan su actividad durante el horario retribuido, teniendo acceso a los distintos sectores, a líderes de plantas o sectores, sitios al cual tienen acceso los colaboradores, a RRHH e inclusive a dirección.

Día del Camionero

PG3 Con motivo de celebración del Día del Camionero (15 – diciembre) la empresa a través de los delegados sindicales festejan su

día en una quinta de Pilar, siendo este asado el gran clásico de todos los años.

Compartimos la siguiente publicación.



<https://www.facebook.com/516500965190362/videos/522829794557479/>

No al trabajo forzado y abuso de mano de obra

PG4 En nuestra empresa prohibimos el abuso físico y mental de los empleados como medida disciplinaria, el uso de cualquier forma de mano de obra forzada, contrato a largo plazo no rescindible, de servidumbre por deudas o mano de obra esclava. También la trata de personas asociada a dichos abusos.

Como muestra de este punto en este criterio hemos aprobado auditorías de Clientes que abalan este punto.

Hacemos extensivo este fundamento a nuestros proveedores a través del compromiso a nuestros proveedores con el Código de Conducta de Proveedores.

No se han identificado, ni reportado casos con un riesgo significativo de trabajo forzado o abuso de mano de obra, durante el período objeto de la memoria.

Día Internacional para la Abolición de la Esclavitud

PG4



Día Internacional para la Abolición de la Esclavitud

Estimados:

Alineados con los objetivos de Desarrollo Sostenible de las Naciones Unidas, hoy conmemoramos la fecha en la que la ONU aprobó el Convenio para la represión de la trata de personas y la explotación ajena.

En estos días el objetivo es reclamar la erradicación de las formas contemporáneas de esclavitud como son:

- La trata de personas
- La explotación sexual
- El trabajo infantil
- El matrimonio forzado, y
- El reclutamiento de niños para utilizarlos en conflictos armados.

Cada año millones de personas, en su mayoría mujeres y menores, son engañadas, vendidas, coaccionadas o sometidas de alguna manera a situaciones de explotación de las cuales no pueden escapar. Constituyen la mercancía de una industria mundial que mueve miles de millones de dólares y que está dominada por grupos de delincuentes organizados que operan en muchas ocasiones con impunidad.

DECILE NO A LA ESCLAVITUD EN TODAS SUS FORMAS

El 2 de diciembre compartimos este mensaje por Facebook y mailing interno a todas las cuentas de la empresa.



Decíle NO al trabajo infantil

PG5 En el Manual de RRHH dentro de la política de selección los candidatos seleccionados a fin de calificar los puestos de trabajo, cumplimos con el Convenio N° 138 de la OIT, donde no podrán trabajar menores de edad.

Como acciones a apoyar la erradicación infantil venimos participando a través de Abrazo Argentina desde algunos años contribuyendo con las comunidades norteñas de El Bravo y Pozo Toro de Salta con varias iniciativas como la construcción, de escuela, salones multifuncionales, llevando donaciones año tras año, fomentando conciencia en la comunidad con entregas de mochilas

PG5 El 12-6-17 “Día mundial contra el trabajo infantil” se difundió un mensaje contra el trabajo infantil con el eslogan de “Tienen derecho a jugar, a estudiar y no trabajar”.



escolares, kits de higiene, alimentos, medicamentos, enseñando como mejorar la calidad de vida, entre otras cosas.

Particularmente en Octubre 2016 desde la iniciativa **handshake** con SUMATE PARA SUMAR, buscamos fomentar cada vez mas la solidaridad con nuestros colaboradores por el bienestar de esta comunidad. También invitamos a personas y empresas que quieran sumarse que se comuniquen con RRHH o a través de Abrazo Argentina

También para los chicos a través del municipio y sindicatos entregamos juguetes, bicicletas, laptops, entre otras cosas.

Igualdad para tod@s

PG6 En nuestro Código Ética y Conducta MNL-G-GRH-02 manifestamos varios conceptos por las prácticas de discriminación en el empleo y ocupación.

Como acciones manifiestas el “Día Internacional de la mujer” (8 de Marzo) se conmemora la lucha por su participación en pie de igualdad con el hombre y en su desarrollo íntegro como persona. Por tal motivo hemos compartido por:



[8 de marzo - Día internacional de la mujer](#) apoyando a la igualdad de género.

“Promovamos el futuro que queremos con la construcción de un mundo más inclusivo e igualitario para las personas con discapacidades.”

El “Día Internacional de las Personas con Discapacidades” (3 de diciembre) compartimos el mensaje por:



No se han identificado, ni reportado casos de trabajo infantil durante el período objeto de la memoria.



ANTICORRUPCIÓN

PG10 Trabajar en contra de la corrupción en todas sus formas, incluidas la extorsión y el soborno.

"La corrupción es un obstáculo considerable para el desarrollo económico y social en todo el mundo. Tiene un impacto negativo en el desarrollo sostenible y afecta en particular a los que menos tienen".

"Las empresas deben unir sus fuerzas con los gobiernos, las organizaciones basadas en la comunidad, las ONG y otras empresas para actuar colectivamente contra la corrupción".

En el MNL-G-GRH-02 "Ética y Conducta" están declarados los principios antisoborno y anticorrupción.

Existe como política de la empresa la prohibición del soborno y de la corrupción en el desarrollo de nuestra actividad empresarial.

La empresa mantiene el compromiso de dirigirla sobre la base de unos pilares de integridad, ética y legalidad de acuerdo a la legislación y normativa aplicables. Esperamos observar y hacer observar el mismo tipo de compromiso entre nosotros.

¿Qué podemos hacer contra la corrupción?

Educando sobre la responsabilidad que tenemos todos para erradicarla y en un comportamiento ético, denunciando los casos, rehusando toda participación en actividades

que no sean lícitas y transparentes, tomando una actitud de "cero tolerancia" ante la corrupción.

Día Internacional contra la Corrupción

En el marco de esta fecha 9 de diciembre, el comité de RSS y actores claves de la empresa, nos reunimos para debatir en la empresa el código de "Ética y Conducta" donde se plasmó los alcances respecto a la temática de corrupción, extorsión y el soborno, con el



<http://www.un.org/es/events/anticorruptionday/>

objetivo de combatirla dando transparencia de la información, intolerancia a los actos de corrupción y rechazo firme a los sobornos, en el desarrollo cotidiano de las tareas que se llevan a cabo con la base de los valores que preservan los directivos y la compañía.

PG10 Según recomienda el Pacto Global de la ONU la lucha por la corrupción para luchar con el 10º principio es tomando acción interna, externa y luego colectiva.

Podemos decir que la acción interna fue tomada y consiste en introducir políticas y

programas anticorrupción dentro de la organización y las operaciones de negocios. Por tal este paso fue dado con el MNL-G-GRH-02 "Ética y Conducta" cumplimentando la primera acción.

Conclusiones finales

Este primer reporte solo es el principio de la muestra de nuestra gestión RSS. Entendemos que es la forma de ser y de hacer donde la sustentabilidad en los servicios logísticos muy pronto dejará de ser una opción para transformarse en una necesidad en línea con

el esfuerzo de todos los procesos que conforman la cadena de valor para gestionar condiciones de competitividad, lo que solo será posible si se combinan los aspectos económicos, sociales y medioambientales.

A todos los que aportaron en este primer reporte y a nuestros grupos de interés:



Fecha de presentación del informe Octubre 2017

Fecha prevista para el próximo reporte RSS2 julio-2018

FIN RSS1