



INFORME DE GESTIÓN Y SOSTENIBILIDAD
ENERGÍA INTEGRAL ANDINA S.A.
2016-2017



TABLA DE CONTENIDO

| | | |
|----|---|----|
| 1 | PLATAFORMA ESTRATÉGICA..... | 4 |
| 2 | SOBRE ESTE INFORME | 5 |
| 3 | SEDES NACIONALES E INTERNACIONALES | 6 |
| 4. | GOBERNANZA | 10 |
| 5. | TRANSPARENCIA..... | 10 |
| 6. | MATERIALIDAD EIASA..... | 11 |
| 7. | NUESTROS COLABORADORES..... | 13 |
| 8. | CAMBIOS EN LA ORGANIZACIÓN Y CADENA DE SUMINISTRO | 20 |
| 9. | SOMOS RESPONSABLES CON EL PLANETA | 21 |

CARTA DE GERENCIA

En Energía Integral Andina S.A. somos lo que hacemos y estamos comprometidos con la construcción de un futuro mejor para todos. Por esto para EIASA la sostenibilidad involucra la gestión financiera, ambiental y social basada en cuatro promesas fundamentales: Crecer orientados al consumidor, Incrementar la competitividad, Potenciar a nuestra gente y Ser una empresa responsable social y ambientalmente. Nuestras promesas hablan de un equilibrio entre los beneficios que recibe la compañía y los que le devuelve a su entorno. Estamos comprometidos con los diez principios del Pacto Global.

En este Informe de Sostenibilidad encontrarán los hechos y logros de nuestra gestión durante el 2016 y 2017, año en el que damos inicio a nuestros esfuerzos por mejorar y reforzar nuestros valores fundacionales y renovamos nuestro compromiso con el desarrollo y crecimiento de nuestros colaboradores y las comunidades donde tenemos presencia a nivel nacional e internacional.

Retos que asumimos para el futuro inmediato

Este 2018 tenemos grandes retos, pero quisiera referirme a los elementos que se constituyen las bases de la evolución de nuestra organización para ese año. Empiezo por la innovación, no como un fin sino como un medio para seguir avanzando en un camino que estamos recorriendo, y es lograr una experiencia verdaderamente satisfactoria para nuestros clientes, entendiendo que son ellos quienes están en el centro de nuestro negocio. Además, seguir cumpliendo con nuestra responsabilidad en lo económico, social y ambiental, entendiendo que debemos generar valor y promover prosperidad para las sociedades a las que servimos, siempre respetando nuestra esencia, nuestros principios de trabajar para las personas y para nuestros clientes.

JOSUE N. VALERO CAMARGO

Gerente General

1 PLATAFORMA ESTRATÉGICA

Política Integral

La Alta Dirección de Energía Integral Andina S.A. ha definido la siguiente política integral:

Somos una organización dedicada a la comercialización de equipos de energía y producción de baterías industriales, al desarrollo de proyectos de ingeniería enfocados a servicios eléctricos, de telecomunicaciones y obras civiles; satisfacemos las necesidades de nuestros clientes, brindando productos y servicios de alta calidad conforme a sus requerimientos.

Adicionalmente promovemos en la labor diaria las siguientes directrices:

- Cumplir los requisitos aplicables al Sistema de Gestión Integral.
- Preservar el ambiente, previniendo, mitigando y controlando los posibles impactos socio-ambientales generados por nuestra operación.
- Garantizar la integridad física de los trabajadores, previniendo los incidentes de

trabajo, las enfermedades laborales y los daños a la propiedad.

- Asegurar ambientes de trabajo adecuados.
- Contar con la participación de talento humano competente.
- Evaluar y hacer seguimiento al desempeño de los procesos y los objetivos del Sistema de Gestión Integral.
- Asegurar de manera eficiente y oportuna la disponibilidad de recursos.
- Fomentar la responsabilidad social con todas las partes interesadas.
- Prevenir el riesgo de actividades relacionadas con lavado de activos y financiación del terrorismo.
- Mejorar continuamente.

Al desarrollar esta política lograremos los objetivos propuestos, acrecentando la competitividad e imagen alcanzada, fiel reflejo de nuestros mejores esfuerzos

Misión

"Proveer energía y comunicaciones a los proyectos de nuestros clientes para que juntos podamos generar un impacto positivo en la sociedad y lograr nuevos estándares de excelencia e innovación en nuestras respectivas industrias."

Visión

"Consolidar el liderazgo construido en la región andina y Centroamérica por más de 30 años en el mercado a través de innovadoras propuestas de valor en servicios y soluciones de infraestructura energética y de comunicaciones con los más altos niveles de calidad, disponibilidad y confiabilidad".

2 SOBRE ESTE INFORME

Se ha elaborado este informe de acuerdo a las estrategias de Energía Integral Andina teniendo en cuenta los avances de nuestra gestión durante el año en los diferentes aspectos y puntos relevantes para la compañía, es por esto que en éste damos cuenta de los logros articulados a las metas que aún quedan por cumplir.

Nos encontramos asumiendo las directrices establecidas por Global Reporting Initiative (GRI) tomando como base los lineamientos de Pacto Global, los requerimientos de comunicación del mismo en cuanto a Comunicación de Progreso-COP y los objetivos del desarrollo sostenible que hasta el momento nos encontramos ejecutando. En el informe presentamos los avances en la gestión para el cumplimiento de los 10 principios, indicadores de gestión que deben implementarse en las áreas económicas, ambientales y sociales que aplican para la construcción de cultura de sostenibilidad.

En Energía Integral Andina para este año estamos utilizando los estándares GRI, de conformidad con la opción esencial. Es por esto que nos comprometemos a dar continuidad a la aplicación de esta metodología y cada año entregar un informe ajustado a nuestra gestión a los partes interesadas y aprender acerca del proceso. Igualmente estamos

comprometidos con la sostenibilidad evidenciando el trabajo que se está realizando para la gestión de los 10 principios de Pacto Global.



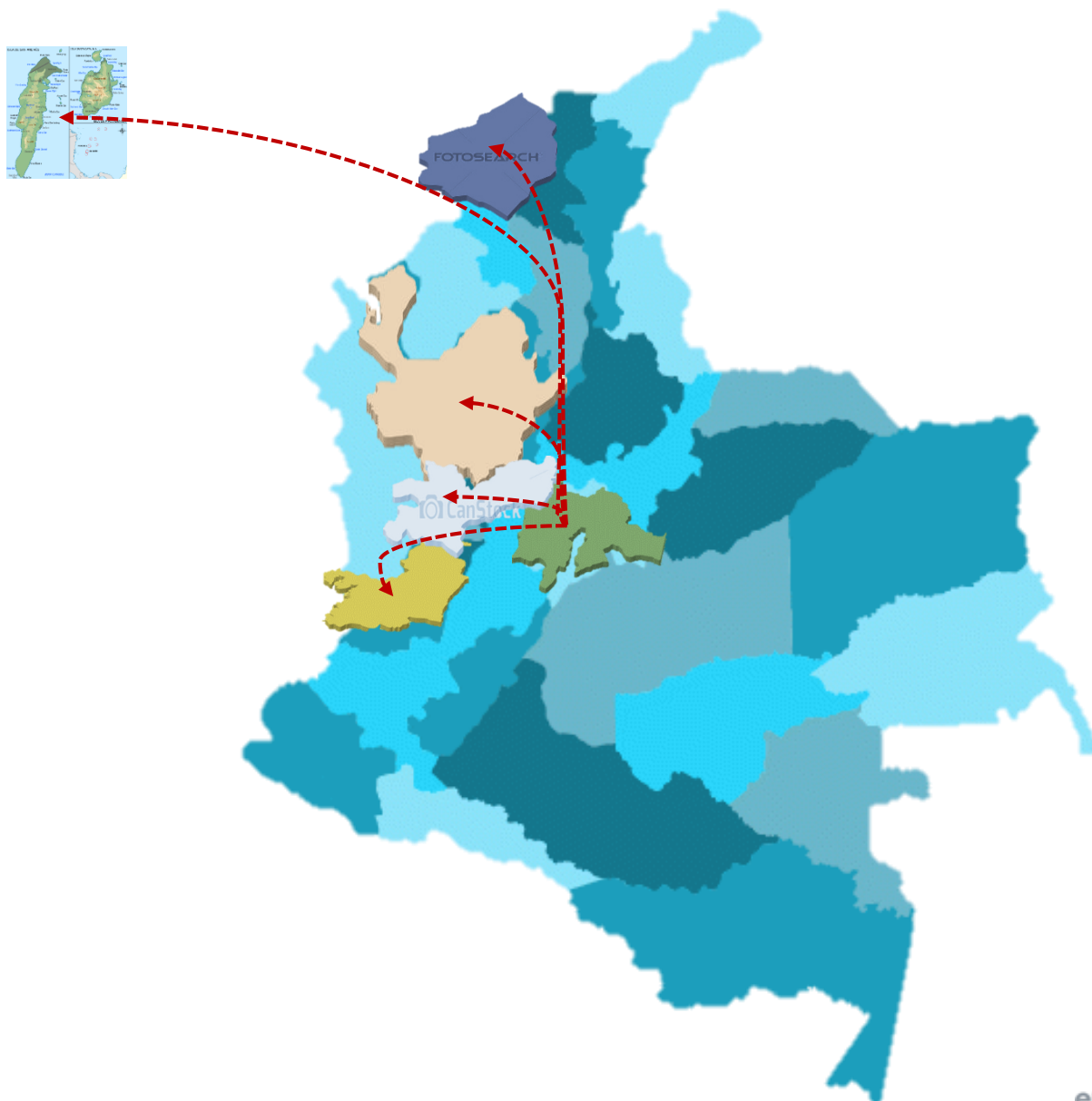
3 SEDES NACIONALES E INTERNACIONALES

Sedes Internacionales



Sedes Nacionales

- Sede principal Administrativa y operaciones
- Sede Administrativa y operaciones Antioquia
- Sede Planta industrial Manizales
- Sede Cali
- Sede Atlántico-Barranquilla
- Sede en San Andrés Islas



3.1 NUESTROS PRODUCTOS Y SERVICIOS

A continuación se presenta un listado de los productos y servicios ofrecidos por Energía Integral Andina S.A:

Aires Acondicionados tipo confort y precisión.

Banda Ancha.

Baterías Estacionarias abiertas y libres de mantenimiento.

Cargadores de tracción tiristorizados y de alta frecuencia.

Fibra Óptica.

Iluminación.

Obra civil básica (Adecuación civil básica y necesaria para la instalación de equipos e infraestructura de otro tipo - Sanitaria, eléctrica, mecánica).

Plantas eléctricas y transformador automático.

Productos Químicos.

Protecciones, tablero de distribución AC y DC.

Rectificadores, cargadores, trístores SCRS y de alta frecuencia.

Redes de construcción x mantenimiento x suministro.

Servicios de infraestructura.

Sistema Solar.

Torres y mástiles.

Transformadores de Potencia UPS.



Distribución de Productos

MORNING STAR: Reguladores Solares DC.
EATON: Rectificadores PWM. SONNENSCHNEID: Baterías libres de mantenimiento. CITEL: Protección contra transientes. VISION: Baterías Libres de Mantenimiento. NARADA: Baterías Libres de Mantenimiento. BENNING: Inversores, cargadores y UPS. YORK: Aires acondicionados.

Proyectos

Gerencia y ejecución de proyectos de infraestructura e ingeniería para redes, sistemas de comunicación y eléctricos, incluyendo obras civiles básicas.

Nuestros Productos y Servicios

Actualmente el panorama nacional e internacional con respecto a nuestros productos y servicios presenta una amplia gama de oportunidades de negocios representados en:

- Los proyectos de inversión social del gobierno central y regional.
- La apertura a la competencia externa en la prestación del servicio de larga distancia internacional.
- La expansión de la red de telefonía móvil celular.
- El gran avance tecnológico y la oferta de servicios como Internet.
- La transferencia electrónica de fondos y automatización bancaria.
- Auge de instalación de sistemas de seguridad, vigilancia y control.
- La nueva inversión en remodelación y expansión en las empresas prestadoras de servicios de comunicaciones y energía.
- La intensificación de la actividad petrolera y del gas, grandes usuarios de la energía solar fotovoltaica para comunicaciones, adquisición de datos, controles remotos, protección catódica, etc.
- La expansión del sistema de comunicaciones y equipos militares que utilizan equipos de energía autónomos.

- La creciente necesidad de desarrollar proyectos de comunicaciones en los países de la región, como respuesta a las exigencias de una economía global.
- Los tratados de libre comercio.
- Nuevas políticas ambientales que generan cambios en la cultura hacia los procesos limpios.



3.2 Gestión del Riesgo

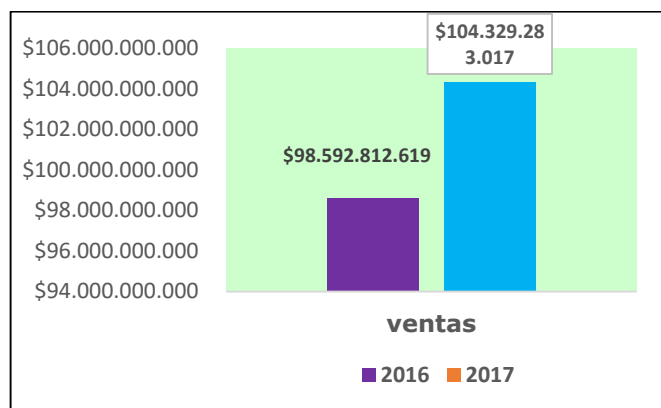
Situación jurídica de la sociedad

En Energía Integral Andina los riesgos se identifican, se previenen, se controlan y se mitigan. A través de las auditorías internas se identifica un esquema de temas críticos o riesgos que hacen evidente impactos financieros, ambientales o personales. Estos riesgos luego son clasificados como graves, críticos, moderados o débiles, atendiendo permanentemente los graves y críticos, y haciendo seguimiento a los

demás con el propósito de controlarlos o minimizarlos.

Así mismo con la idea de adoptar estándares internacionales invertimos en la formación continua de nuestro equipo de auditores lo que nos permite evaluar eficazmente los procesos de la Compañía.

Ventas (Enero a Septiembre 2016)



Energía Integral Andina S.A. ha presentado un crecimiento en ventas del año 2016 al 2017, con una diferencia de \$5.736.470.398 en lo que va del 2017 a diferencia del 2016, entre los periodos de enero a septiembre.

Energía Integral Andina se encuentra día a día innovando en la prestación de sus servicios y productos, con el fin de mantener la fidelización de sus clientes y de esta manera fortalecer las relaciones con sus partes interesadas y consolidarse en el mercado.

En Energía Integral Andina buscamos desarrollar cadenas de valor y procesos altamente eficientes donde aprovechemos al máximo las sinergias y capacidades organizacionales e implementemos ágilmente las mejores prácticas de gestión.



Nos esforzamos por promover el desarrollo profesional y personal de todos nuestros colaboradores a través del diseño de planes para el mejoramiento de su calidad de vida y la de sus familias, programas de capacitación y desarrollo y el mantenimiento de un excelente ambiente laboral, todo esto enmarcado en un riguroso seguimiento de nuestro Código de ética.

4. GOBERNANZA

Nuestro Gobierno Corporativo

Nuestras buenas prácticas

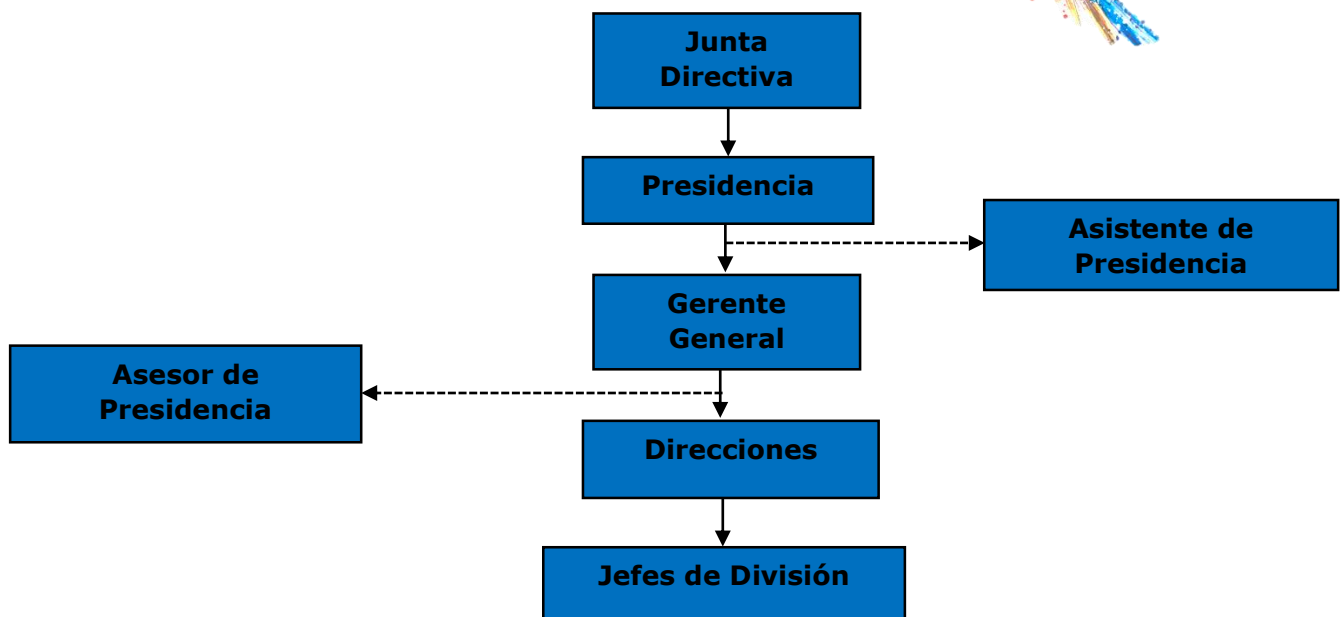
Cumplir con la reglamentación necesaria para proteger los intereses de nuestra Compañía, de los clientes, y demás grupos de interés, es la base del Gobierno Corporativo de Energía Integral Andina cuyos principios son la transparencia y el respeto. Es por esto que contamos con el Código de Ética Empresarial, la Política de Derechos Humanos y la Declaración de Compromiso con los mismos, a través del Comité de Ética todos pueden reportar de manera anónima si así lo prefieren actos que vayan en contra de los valores, normas, políticas y deberes de la compañía.

5. TRANSPARENCIA

Contamos con una serie de medios de divulgación de información orientados a promover confianza en todos nuestros grupos de interés.

Para tal efecto publicamos nuestros mecanismos de contacto, Comité de ética, Política de Lucha Anticorrupción, Política Integral, Política de Derechos Humanos y los principales casos de prácticas contrarias a la ética.

Nuestra estructura organizacional



NUESTROS COMPROMISOS

Nuestro propósito central es mejorar las vidas transformando espacios con soluciones y productos para la remodelación y la construcción viviendo nuestros valores corporativos y desarrollando nuestras actividades bajo la perspectiva de la triple cuenta de resultados.

Para alcanzar este propósito y hacer realidad nuestra estrategia de negocios hemos declarado cuatro promesas con las que nos hemos comprometido y en las cuales enmarcamos nuestros proyectos e iniciativas. Estas promesas son:

Creer orientados al Cliente

Expandir el negocio entregando nuestra oferta de valor, y de esta manera incrementando la preferencia y mejorando la experiencia de nuestros clientes.

Potenciar a nuestra Colaboradores

Ser el mejor ambiente para trabajar, asegurando el adecuado desarrollo del talento humano y mejorando la calidad de vida de nuestros colaboradores.

Ser una empresa responsable social y ambientalmente

Hacer uso eficiente de los recursos naturales y crear impactos positivos para la sociedad.

6. MATERIALIDAD EIASA

Energía Integral Andina se encuentra alineado con la revisión de la estrategia durante el 2016 se realizó la revisión del mapa de materialidad con el fin de identificar con nuestros grupos de interés los temas relevantes en los distintos ámbito.





Es por esto que establece su sostenibilidad como una interacción eficaz entre nuestros grupos de interés Colaboradores, Proveedores y Contratistas, Clientes y la Comunidad teniendo como base el Respeto a los Derechos Humanos, valores éticos corporativos, Prácticas Empresariales, condiciones de vida de la comunidad, el Medio Ambiente y la responsabilidad con el mismo desde la ejecución de nuestras labores con equilibrio Económico, Social y Ambiental.

En este momento Energía Integral Andina se encuentra desarrollando actividades enfocado a sus Grupos de Interés, es así como se están

estableciendo los grupos que cumplieran requisitos: respeto a los derechos humanos, protección a los derechos de infancia y adolescencia, responsabilidad con el medio ambiente. Es por esto que nuestro compromiso es realizar estudios de materialidad para determinar las variaciones en los intereses de cada grupo. En el 2018 la empresa reivindica su compromiso y realiza una actualización y validación de los aspectos materiales, profundizando en el diálogo y en el relacionamiento de la Organización con los grupos de interés más relevantes.

7. NUESTROS COLABORADORES

En Energía Integral Andina S.A estamos comprometidos con la sostenibilidad. El desarrollo sostenible en la empresa es una cultura y un compromiso, es la forma en que cada persona, que pertenece a la Compañía honra la historia y construye el futuro, con un equilibrio claro por la generación sostenida de valor, de la mano del desarrollo social, económico y Ambiental con base en el respeto de los Derechos Humanos, valores éticos, prácticas empresariales, condiciones de vida la comunidad, medio ambiente y responsabilidad con el mismo. Lo más importante para Energía Integral Andina son las personas y es a través de ellas que la Empresa ha construido una historia; por eso es responsabilidad de todos trabajar unidos para que esta Compañía perdure en el tiempo. Ser sostenibles, entonces, es el resultado de combinar con equilibrio tres elementos: personas, medioambiente y rentabilidad. Y es en los valores humanos en los cuales Energía Integral Andina se fundamenta. Ser capaces de desarrollar un modelo de sostenibilidad, con generación de valor para los grupos de interés: colaboradores, clientes, proveedores y la comunidad se debe a la alineación estratégica entre quienes integramos esta comunidad empresarial, donde

prima la inteligencia colectiva sobre la individual, un hecho que se evidencia en cada proyecto; donde la cohesión de equipo es fundamental para consolidar a la Compañía y conservar la competitividad.



En Energía Integral Andina se cuenta con el Comité de Convivencia, conformado por integrantes elegidos por la Dirección como sus representantes y personal operativo elegido por los colaboradores. Establecido con el propósito de proteger a los colaboradores contra los riesgos psicosociales como la salud, estrés

laboral y acoso Comité de Ética: este comité estará conformado por personal administrativo elegido por la Dirección, es el encargado de estudiar, dar trámite y asesorar a la empresa en la consolidación de la cultura ética.



Relaciones entre los trabajadores y la Dirección

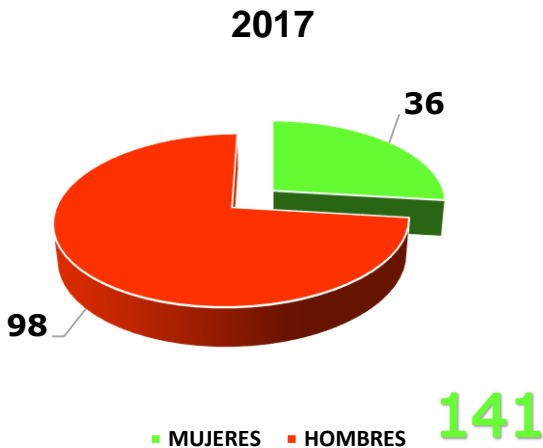
Remunerar a sus colaboradores de una manera digna, ajustada a sus funciones, responsabilidades y habilidades



Energía Integral Andina S.A.

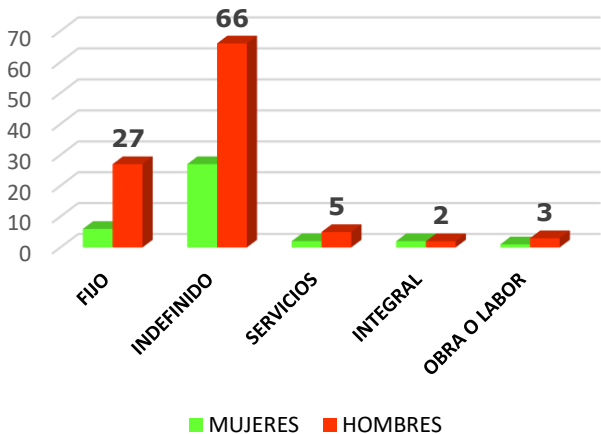
La Organización se compromete a respetar la libre asociación a pacto colectivo de sus colaboradores.

Distribución de Colaboradores por sexo



La información del personal con los datos clasificados por género.

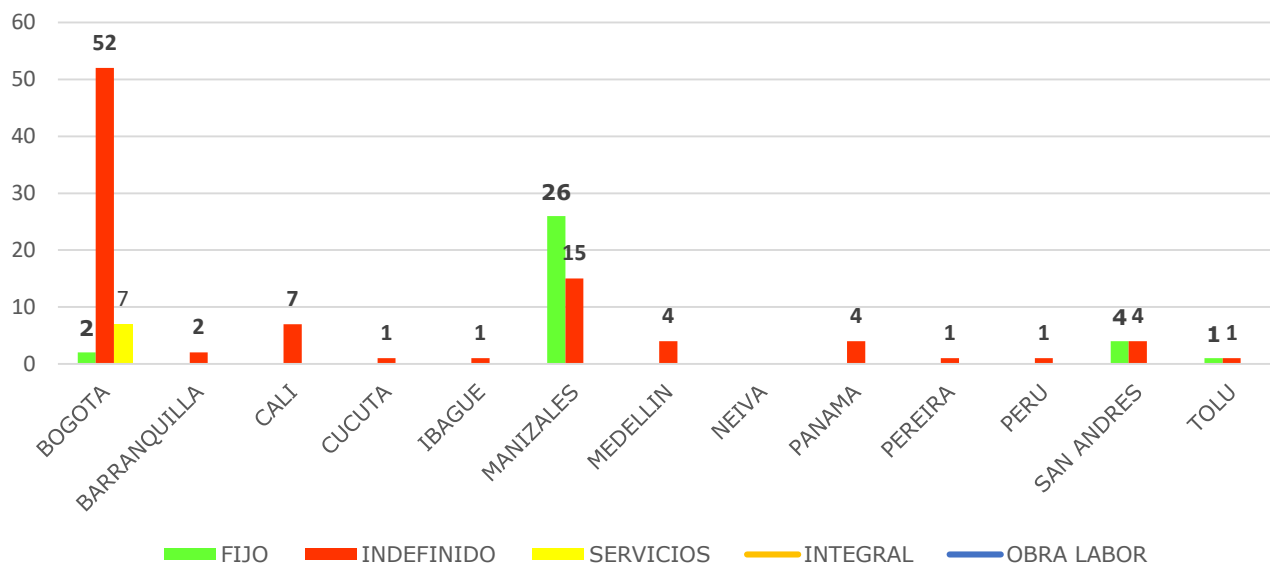
Distribución de Colaboradores por tipo de contrato



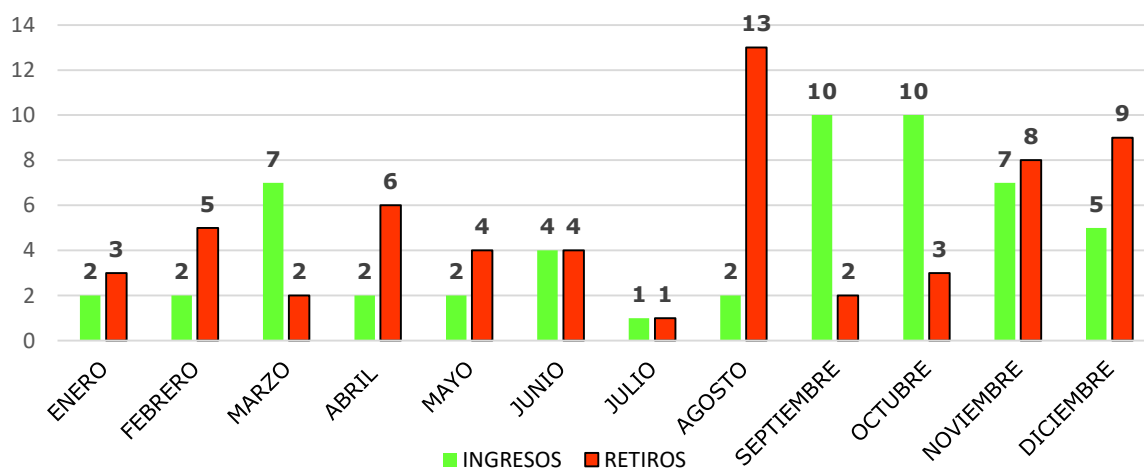
Los datos se encuentran clasificados por género y tipo de contrato..

Número de colaboradores por tipo de contrato y región

En esta medición se evidencia el mes de agosto con 13 retiros. Es el más alto resultado en el año.

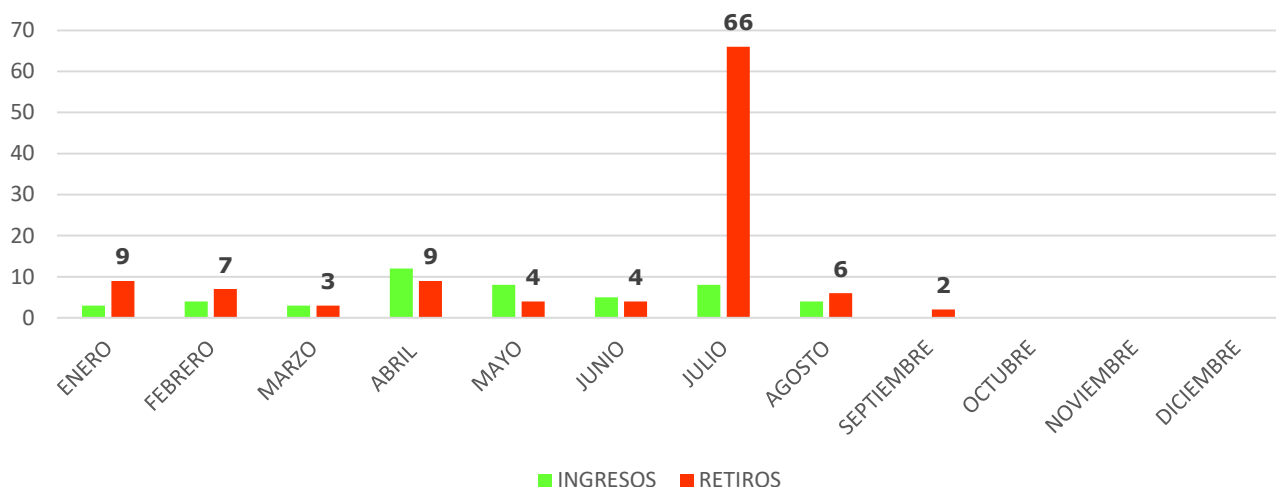


Rotación De Personal 2016



54 Ingresos **60** Retiros

Rotación de Personal 2017



47 Ingresos

110 Retiros

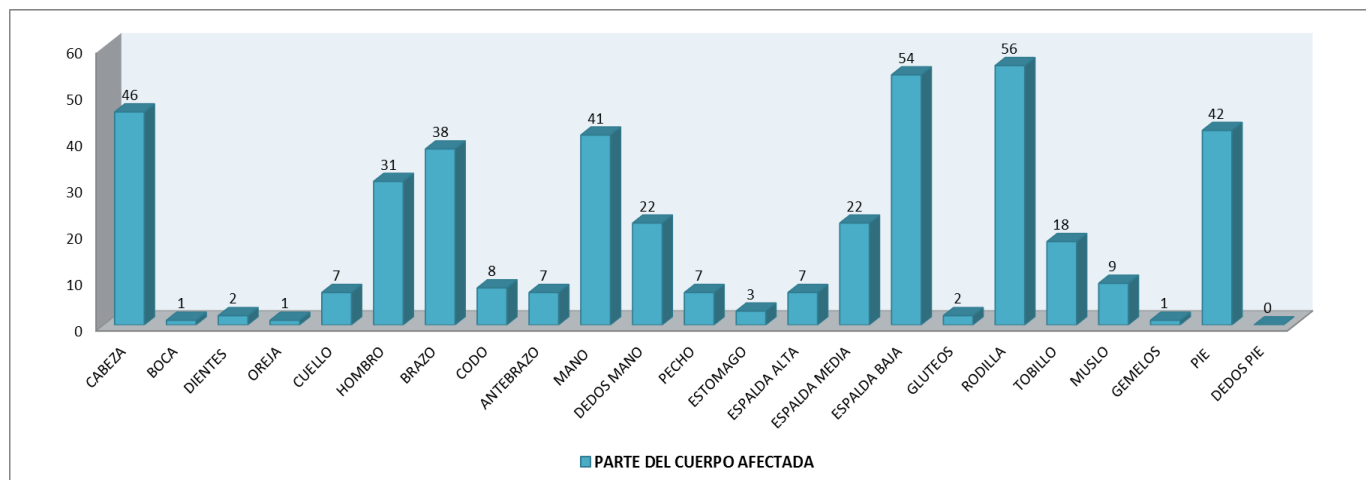
Los datos en lo que va del 2017, evidencia que en el mes de julio se presentó un alto número de retiros comparando con el mismo mes del 2016.



“Uno de los pilares fundamentales de Energía Integral Andina son sus colaboradores. Cuidamos el equilibrio entre la vida personal y laboral e invertimos tiempo y recursos para desarrollar las capacidades necesarias para lograr nuestras metas personales y profesionales. Hoy somos una multinacional de gran reconocimiento gracias al crecimiento”.

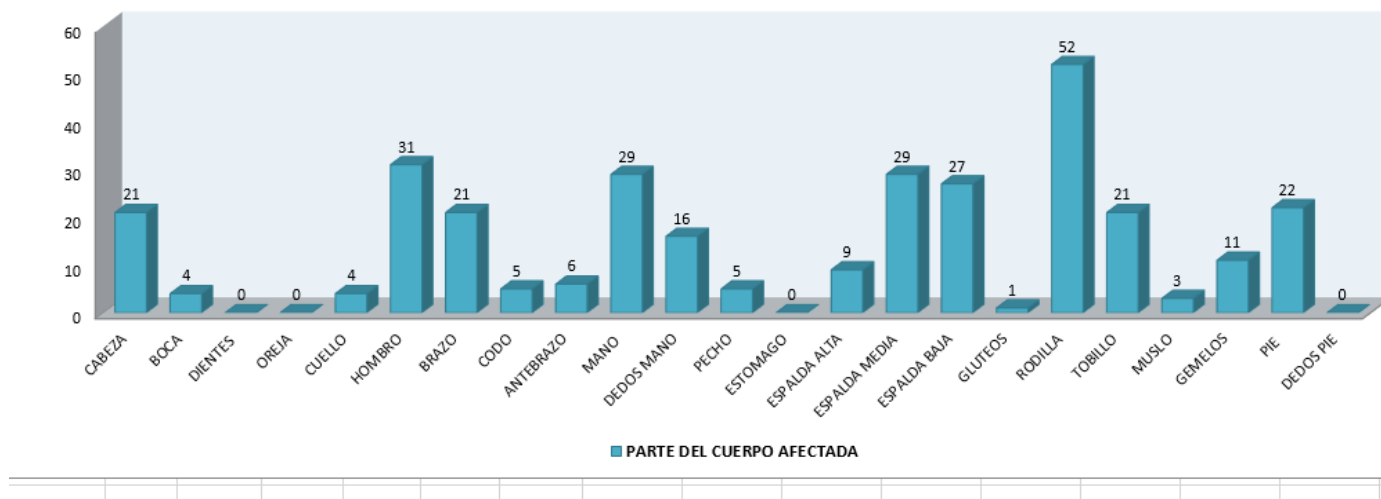
Seguridad y Salud en el Trabajo

Datos de Accidentes por partes del cuerpo afectada 2016



De acuerdo a los datos recolectados durante el 2016 se presentaron 56 accidentes donde la parte afectada es la rodilla, seguida por la espalda baja con 54 y en la cabeza 46 accidentes. En total corresponde a **425** accidentes de trabajo.

Datos de Accidentes por partes del cuerpo afectada 2017



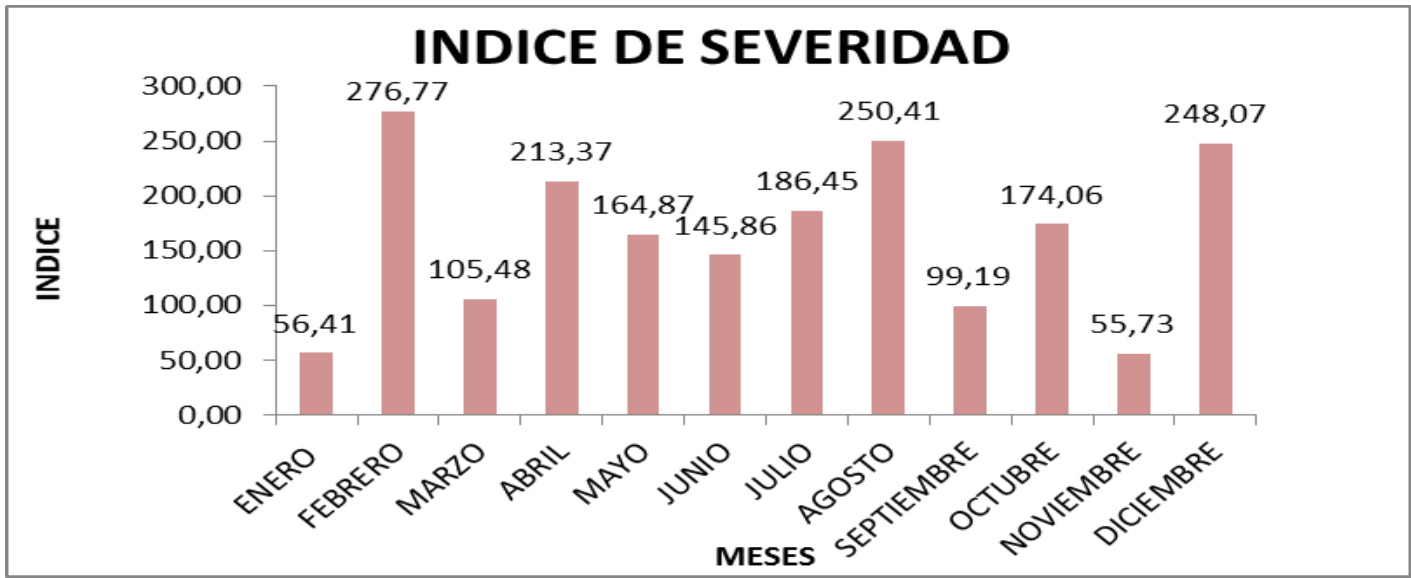


A continuación se realiza la comparación con los datos recolectados hasta lo que va del 2017.

De acuerdo a los datos recolectados durante el 2016 se presentaron 52 accidentes donde la parte afectada es la rodilla, seguida por hombro con 31 y en mano y espalda baja con 29 accidentes.

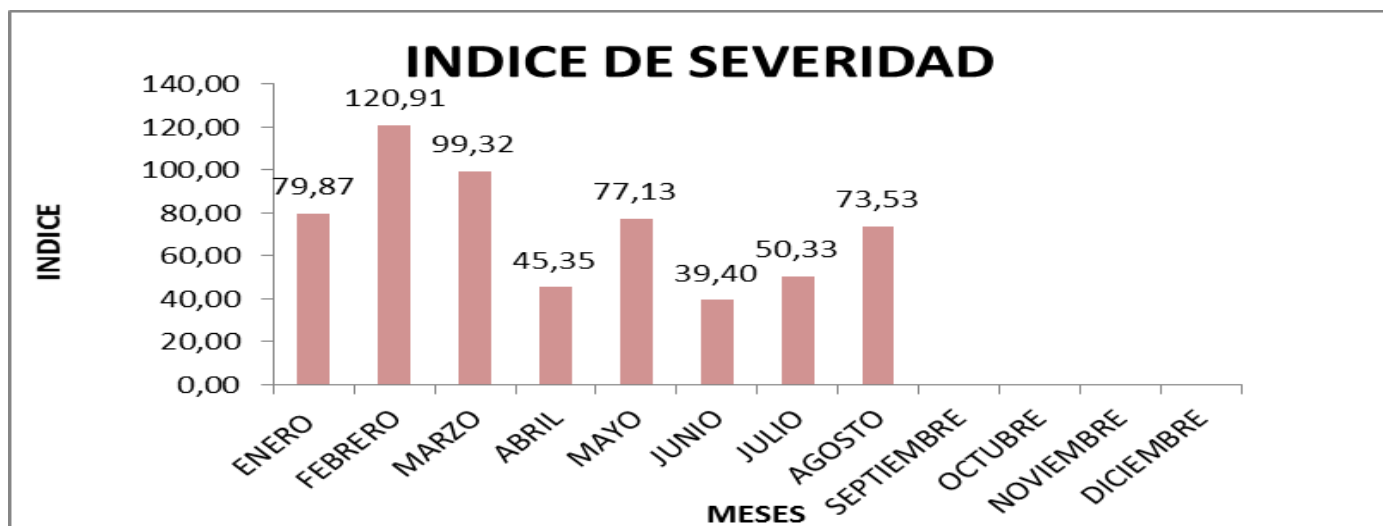
En total corresponde a **315** accidentes de trabajo.

Datos de Severidad por incapacidad 2016



De acuerdo a la información recolectada del histórico del 2016, se evidencia que en el mes de febrero se presentaron 221 días de incapacidad que corresponden al 227,77. El total de índice de severidad por días de ausentismo por accidente laboral fue de **1690** días que corresponden al **1976,68**.

Datos de Severidad por incapacidad 2017

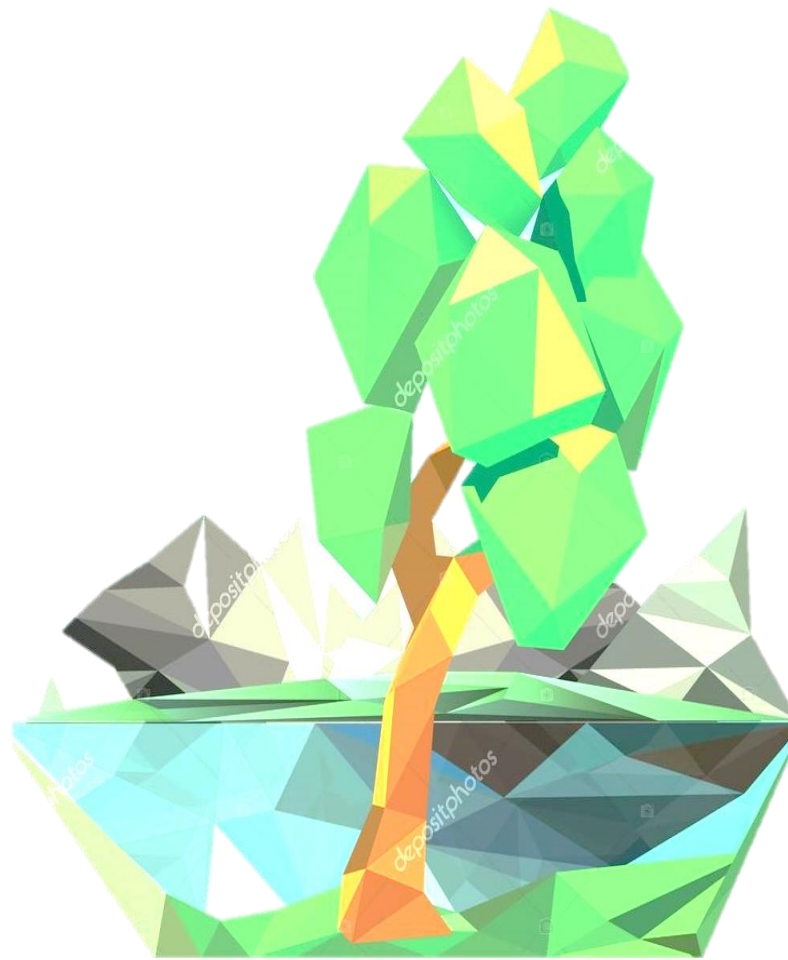


De acuerdo a la información recolectada del histórico del 2017, se evidencia que en el mes de febrero se presentaron 394 días de incapacidad que corresponden al 120,91. El total de índice de severidad por días de ausentismo por accidente laboral hasta el mes de agosto fue de **1937** días que corresponden al **0,24**.

8. CAMBIOS EN LA ORGANIZACIÓN Y CADENA DE SUMINISTRO

Durante el 2016 y 2017 se han establecido algunas políticas y directrices que permiten que la empresa se consolide y se dé a conocer como empresa comprometida con la Responsabilidad Social Empresarial, ya que para Energía Integral Andina es relevante continuar con la asociación al Pacto Global y a nivel internacional realizar la encuesta EcoVadis con el fin de ser el contratista más importante para nuestros clientes.

La empresa se encuentra estableciendo con su cadena de suministro mejoras que aseguren que los productos, insumos que nos proveen cumplen con los requisitos necesarios y establecidos por la empresa para cumplir con los requisitos del cliente. Para finales del 2017 se ejecutará en la evaluación de desempeño de proveedores y contratistas con la cual evidenciaremos el nivel de compromiso con RSE y el respeto a los Derechos Humanos.



9. SOMOS RESPONSABLES CON EL PLANETA

En Energía Integral Andina S.A estamos comprometidos con el desarrollo sostenible, en términos sociales, económicos y ambientales.

Para lograrlo hemos desarrollado un sistema de relacionamiento y unos planes de Sostenibilidad Social y Ambiental en los cuales se enmarcan nuestros programas y proyectos estratégicos que buscan hacer uso eficiente de los recursos naturales y crear impactos positivos para la sociedad.

Desarrollo de proveedores en temas de sostenibilidad

En Energía Integral Andina buscamos fortalecer la relación con nuestros proveedores y contratistas incentivando siempre su crecimiento y desarrollo. De esta manera logramos identificar y aprovechar oportunidades y vigorizar nuestra cadena de valor.

Este año con el apoyo del área de Sostenibilidad se promoverá iniciativas que contribuyen a mejorar las relaciones con nuestros proveedores y consolidarlos como organizaciones más competitivas y valiosas. Se adelantaran iniciativas como primeros pasos para la implementación

de RSE, es por esto que incluimos a nuestros proveedores mediante la formulación de planes de acción en temas sostenibles. También se iniciará con la medición del índice de sostenibilidad de algunos de nuestros proveedores estratégicos. Para el año 2018 evaluaremos proveedores seleccionados estratégicamente.

Precaución Energía Integral Andina respalda la adopción de medidas protectoras ante las sospechas fundadas de que ciertos productos o tecnologías crean un riesgo grave para la salud pública o el medioambiente.

Para ser implementados, proyectos, procesos y productos deben cumplir un listado de requerimientos ambientales.

Proveedores y medioambiente

Nos preocupamos por el planeta estableciendo iniciativas que aportan a disminuir los impactos ambientales.

Iniciativas económicas y ambientales

- Pacto global

Emisiones de gases de efecto invernadero en toneladas de CO2

Las emisiones indirectas, que son producto única y exclusivamente del consumo de energía eléctrica

aumentaron, el uso de los vehículos de transporte, que utilizan gasolina y diésel.

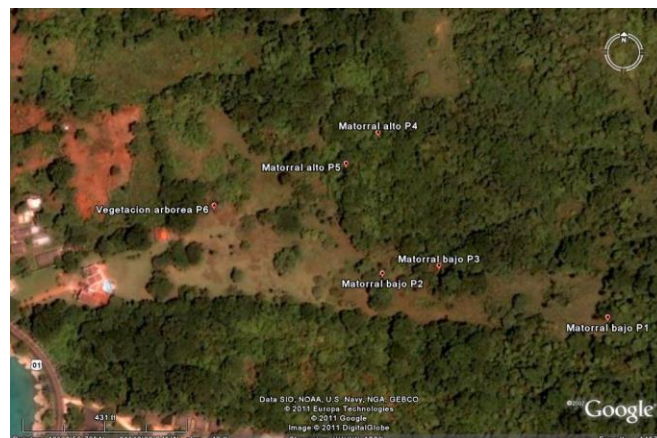
Es por esto que en Energía Integral Andina, estamos trabajando en la medición del consumo de CO2 en los vehículos y reportados en la página de Colibrí, en el momento estamos dando los primeros pasos con miras a lograr la disminución de la huella verde. Para el 2018 nuestro proyecto es obtener todos los datos al respecto y establecer indicadores.

Proyecto Cable Submarino San Andrés



En el proyecto cable submarino contamos con 4 hectáreas de árboles, para lo cual es necesario realizar un inventario de las familias de los árboles y el análisis de la captura de CO2 que estos puedan realizar.

Monitoreo de condiciones ambientales cable submarino

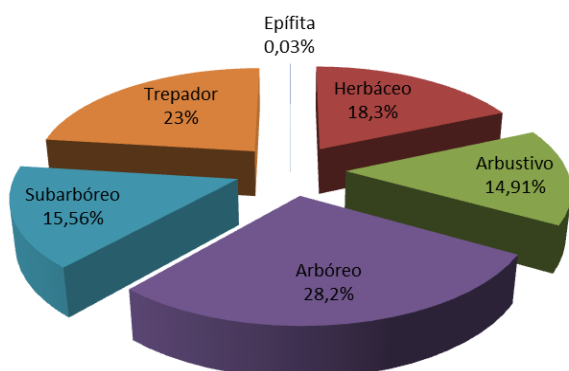


Se realiza monitoreo a la riqueza taxonómica vegetal en los puntos georreferenciados en la línea base ambiental. Se toman datos del número de individuos por especie, altura, cobertura DAP (diámetro a la altura del pecho).

A pesar de evidencia de deforestación por parte de los habitantes del sector y teniendo en cuenta el tipo de organismos que son las plantas, se continua notando la estabilidad de las 88 especies identificadas anteriormente. Estas se agrupan en 83 géneros y 42 familias.

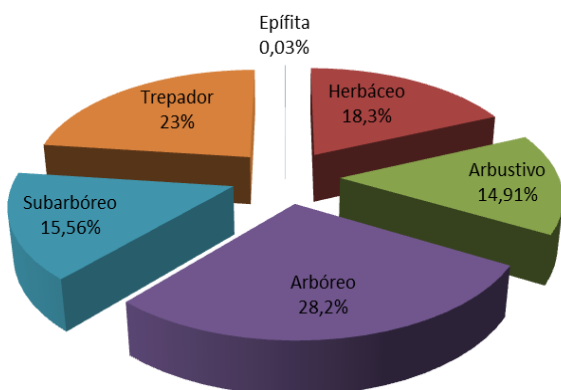
Se identificaron las siguientes formas de vida:

Enero 2017



La vegetación en el área de influencia presentó 6 formas de vida: arbóreo (>12m), subarbóreo (5-12m), arbustivo (1.5-5m), trepador, epífita y herbáceo (0.3-1.5m) predominando el estrato arbóreo (28,2%) seguido del estrato trepador (23%) y el herbáceo (18,3%), las formas de vida con menor porcentaje son epífita y arbustivo con 0,03 y 14,9% respectivamente

Junio 2017



La vegetación en el área de influencia presentó 6 formas de vida: arbóreo (>12m), subarbóreo (5-12m), arbustivo

(1.5-5m), trepador, epífita y herbáceo (0.3-1.5m) predominando el estrato arbóreo (28,2%) seguido del estrato trepador (23%) y el herbáceo (18,3%), las formas de vida con menor porcentaje son epífita y arbustivo con 0,03 y 14,9% respectivamente

FAUNA TERRESTRE

En el estudio se evidencia la existencia de reptiles, murciélagos, cangrejos, aves, peces arrecifales, donde se monitorearon 11 estaciones en las cuales se observó un total de 109 peces de arrecifales agrupadas en 37 familias.





Este monitoreo se realiza cada 6 meses, especies, flora, senderos, mediciones del ruido ambiental, realizadas del 10 al 13 de Mayo de 2017, alrededor de los linderos o limites parcelarios del predio de las instalaciones de la predio del Cable Submarino, ubicado en la isla de San Andrés Colombia por la Corporación Ambiental Coralina.

Aseguramos la disposición de todos nuestros residuos

En Energía Integral Andina se tienen definidos procedimientos claros de clasificación de residuos sólidos, gracias a los cuales se realiza la disposición de los residuos peligrosos y no peligrosos.

En cuanto al reciclaje se vende a una empresa la cual nos certifica el tipo de reciclaje: papel, cartón, chatarra, plásticos, vidrio y la cantidad de cada

uno. En cuanto a los residuos sólidos peligrosos como dotaciones con Ecologística y los demás residuos con

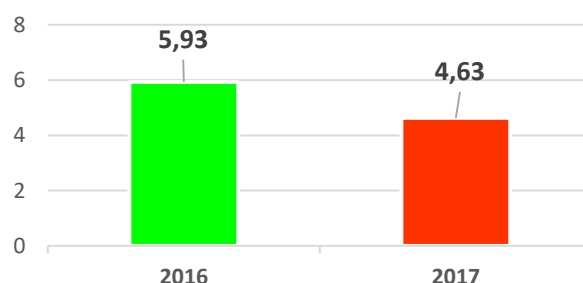
ASEI S.A.S, los neumáticos con Sistema Verde, tóner y cartuchos con Hp, de

acuerdo a la cantidad de residuos se contacta al proveedor para que realice la recogida de los residuos y al realizar la disposición envían el certificado.

Consumo de Energía y Agua

En nuestra empresa nos encontramos comprometidos con el ahorro en el consumo de energía y el agua. Es por esto que hemos implementado acciones que ayuden al ahorro. Por ejemplo: se realizó el cambio a luminarias a LED y la instalación de orinales secos.

CONSUMO DE ENERGIA



CONSUMO AGUA

