



laboratorio

inspección

formación

suministros

consultoría

## INFORME DE PROGRESO 2015

---

FECHA DOCUMENTO: 11/10/2017

EMPRESA: CORPORACIÓN LABER, LABORATORIO Y CONSULTORÍA, S.L.

PERÍODO DEL INFORME: 01/01/2015 a 31/12/2015

CARTA RENOVACIÓN DEL COMPROMISO PACTO MUNDIAL DE NACIONES UNIDAS  
CORPORACIÓN LABER, LABORATORIO Y CONSULTORÍA, S.L.

Santiago, 11 de octubre de 2017

Desde Corporación Laber, nos complace renovar nuestro compromiso con los 10 Principios del Pacto Mundial, con el firme propósito de continuar difundiéndolos y aplicándolos en el día a día de nuestra actividad, como hasta el momento desde nuestra adhesión como empresa firmante.

En el año 2015 asentamos la actividad en Santiago de Compostela adquiriendo en propiedad las instalaciones en las que nos ubicamos y que hasta finales de 2015 veníamos ocupando en régimen de alquiler, logrando ofrecer un entorno más estable al personal.

Para 2015 nos fijábamos varios objetivos. Entre otros:

- la acreditación del laboratorio bajo la norma UNE-EN ISO/IEC 17025:2005 *Evaluación de la conformidad. Requisitos generales para la competencia de los laboratorios de ensayo y de calibración*,
- la certificación de nuestro sistema de gestión ambiental bajo la norma UNE-EN ISO 14001 y
- la elaboración de un código de conducta propio y su difusión entre nuestros clientes y proveedores y la sociedad en general.

No fue posible obtener la acreditación dentro del plazo previsto pero sí el trabajo de todo el año orientado a este objetivo, dio sus frutos a principios del año 2016.

Certificamos a finales de año el Sistema de Gestión bajo la norma UNE-EN ISO 14001 y elaboramos a principios de año un código de conducta con el objetivo de difundirlo entre el personal y nuestros clientes y proveedores que se ha puesto a su disposición en la web.

En este año 2015 hemos ampliado la contratación de personal con discapacidad, y hemos apostado por la permanencia en la empresa como personal contratado de parte del que ha venido realizando prácticas y formándose con nosotros.

Hemos sido propuestos candidatos y hemos participado en los premios RSE Galicia.

En nombre de Corporación Laber quiero reiterar una vez más nuestra firme intención de continuar con el compromiso con el Pacto Mundial, desarrollando e implantando un Sistema de Gestión de la RSE que nos haga ser mejores cada día en respeto de las directrices de las Naciones Unidas en pro de que las actividades de las empresas respeten los derechos humanos, hagan efectivo un desarrollo sostenible y se adhieran a las normas universales, tanto ambientales como sociales.



Antón García Vázquez  
Director-gerente de Corporación Laber

## PERFIL DE LA ENTIDAD

---

### DATOS

Corporación Laber, Laboratorio y Consultoría, S.L. es una sociedad limitada de carácter unipersonal domiciliada actualmente en la calle Via Nobel 7 del Polígono del Tambre de Santiago de Compostela (A Coruña).

Nuestra compañía inicia su andadura en el año 2004 con la fundación de la entidad Laboratorio de Bergantiños en la localidad de Carballo por nuestro hoy director general y gerente, tras una dilatada experiencia propia al frente de una industria transformadora agroalimentaria y con el propósito de prestar una asistencia responsable a la industria alimentaria en general para garantizar la calidad de sus productos y su inocuidad alimentaria, dentro de la necesaria armonía de la empresa con la sociedad y el medio ambiente.

En septiembre de 2013 la empresa se traslada de Carballo a Santiago de Compostela, ya bajo la denominación social Corporación Laber, Laboratorio y Consultoría, S.L., llevando actualmente más de diez años implantada en la Comunidad Autónoma de Galicia.

En el año 2012 la empresa pasó de tener consideración de microempresa a pyme.

Desde los inicios, el principal objetivo de Corporación Laber ha sido ofrecer servicios de gran calidad al precio más competitivo, siendo nuestra mejor carta de presentación, la confianza y satisfacción de nuestros clientes. La excelencia operativa, rapidez y confidencialidad de nuestros trabajos y servicios aportan a nuestros clientes la tranquilidad de saberse cumplidores de las obligaciones legales, y el placer de la honestidad en la elaboración de cada alimento y en cada producto ofrecido.

Tras más de diez años de historia, tratamos de seguir ampliando nuestra oferta de servicios, haciendo equipo con los profesionales de la industria alimentaria y ambiental y cosechando avances para ellos.

### ACTIVIDAD, PRODUCTOS Y/O SERVICIOS:

Corporación Laber, Laboratorio y Consultoría, S.L. desarrolla su actividad en los siguientes campos:

1. Realización de **servicios analíticos microbiológicos y físico-químicos** de alimentos, aguas (de consumo humano, superficiales, subterráneas, residuales, de piscina, lixiviados), superficies y ambientes como Laboratorio autorizado para la realización de ensayos de autocontrol de la producción de terceros en aguas y alimentos.
2. **Consultoría medioambiental y de seguridad alimentaria:** asesoramiento técnico en industrias y control de productos alimenticios

En Corporación Laber trabajamos al lado de las empresas ofreciendo soluciones específicas e implantando sistemas de gestión de la seguridad alimentaria que demuestren el compromiso de nuestros clientes con el suministro de alimentos seguros (desarrollo de estudios de vida útil, planes de gestión de alérgenos, sistemas de gestión de la inocuidad de los alimentos: ISO 22000 / BRC / IFS...)



Paralelamente tratamos de hacer de las empresas de nuestros clientes empresas sostenibles y respetuosas con el entorno y la sociedad, responsables con las exigencias legales y administrativas desde el punto de vista ambiental. Así, ofrecemos implantación y desarrollo de sistemas de gestión ambiental (ISO 14001, EMAS...), asesoramiento en la gestión e minoración de residuos, y mejor uso de los recursos...

3. Complementamos nuestros servicios impartimos **formación** en calidad, seguridad alimentaria y medio ambiente.
4. **Compraventa** de principios activos de laboratorio para análisis de alimentos, material detectable y otros equipos y fungibles.

En el año 2015, en vista de las necesidades y demandas de muchos de nuestros clientes empezamos a barajar la idea de crear e implantar un departamento de innovación, trabajando en esta idea durante este año 2015.

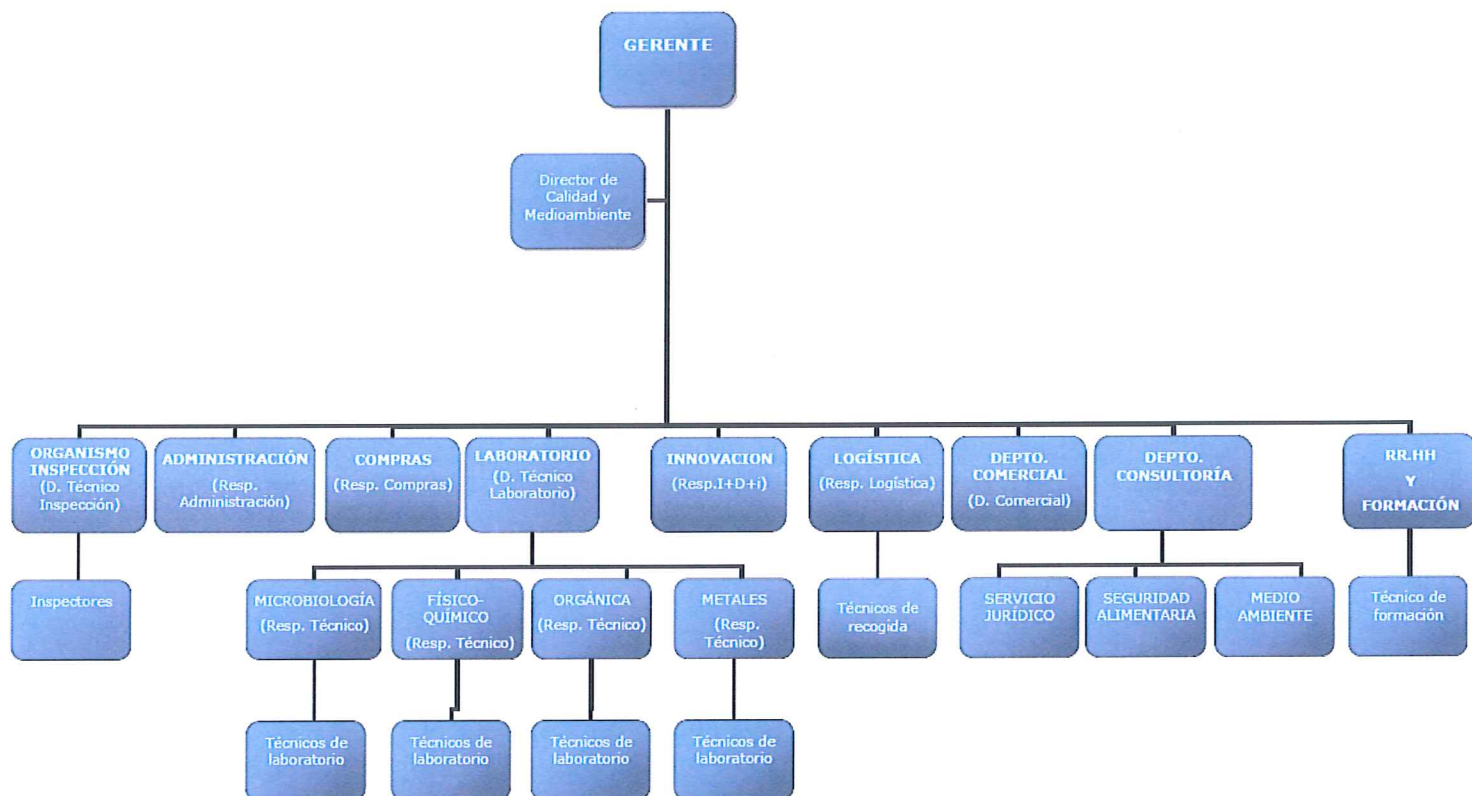
Pueden tener acceso a un mayor detalle de nuestra actividad en [www.labersl.com](http://www.labersl.com)

#### ACREDITACIONES Y HOMOLOGACIONES:

- ☼ Sistema de gestión de la calidad certificado conforme con la norma ISO 9001:2008 para las siguientes actividades: La realización de análisis microbiológicos y físico-químicos de alimentos, aguas (de consumo humano, superficiales, subterráneas, residuales, de piscina, lixiviados), superficies y ambientes. La toma de muestras de alimentos, aguas, suelos y residuos. El diseño, desarrollo e implantación de sistemas de gestión y la realización de auditorías internas en las áreas de calidad, medio ambiente y seguridad alimentaria. El asesoramiento tecnológico y jurídico en industrias.
- ☼ Sistema de gestión ambiental certificado conforme con la norma ISO 14001:2004 para las siguientes actividades: La realización de análisis microbiológicos y físico-químicos de alimentos, aguas (de consumo humano, superficiales, subterráneas, residuales, de piscina, lixiviados), superficies y ambientes. La toma de muestras de alimentos, aguas, suelos y residuos. El diseño, desarrollo e implantación de sistemas de gestión y la realización de auditorías internas en las áreas de calidad, medio ambiente y seguridad alimentaria. El asesoramiento tecnológico y jurídico en industrias.
- ☼ Certificado de conformidad con la norma UNE-EN 14899:2007. Caracterización de residuos. Toma de muestras de residuos. Esquema para la preparación y aplicación de un plan de muestreo. Comprobada la prestación del servicio para la realización de análisis microbiológicos y físico-químicos de alimentos, aguas (de consumo humano, superficiales, subterráneas, residuales, de piscina, lixiviados), superficies y ambientes. La toma de muestras de alimentos, aguas, suelos y residuos.
- ☼ Laboratorio autorizado por la Administración sanitaria en diversas Comunidades Autónomas (Galicia con número de registro 079/GA)
- ☼ Laboratorio inscrito en el Censo de Laboratorios de Control de la Calidad del Agua de Consumo Humano, en cumplimiento de lo dispuesto en el Real Decreto 140/2003.
- ☼ Laboratorio autorizado para la realización de ensayos de autocontrol de la producción de terceros en aguas y alimentos en Galicia con número de registro 079/GA.
- ☼ Entidad colaboradora de la Administración Hidráulica – Ministerio de Medio Ambiente y de la Administración Hidráulica de Galicia en materia de control de vertidos y calidad de las aguas.
- ☼ Entidad de Inspección acreditada por ENAC con el número 292/EI494 para la realización de inspecciones en el área medioambiental en aguas residuales, continentales superficiales y subterráneas y marinas.

**VOLUMEN DE VENTAS:** El importe neto de la cifra de negocios para el año 2015 ha sido de 1.006.539,51 €

**ORGANIGRAMA:** Se inserta a continuación el organigrama de la empresa durante el año 2015:



**AYUDAS RECIBIDAS DEL GOBIERNO:** En el año 2015 sobre el que se informa hemos solicitado y recibido las siguientes ayudas del Gobierno:

- Programa operativo de empleo juvenil (Dirección xeral de promoción e orientación laboral – Xunta de Galicia – Orden de 21 de enero de 2015) 2 personas: 13.419,18 €
- Programa de integración laboral de personas con discapacidad (Consellería de Traballo – Xunta de Galicia – Orden de 13 de julio de 2015): 1 contratación temporal: 1.550,00 €

## ALCANCE DEL INFORME

El alcance de este Informe de Progreso incluye todas las actividades relacionadas con la sostenibilidad económica, social y ambiental de la organización durante el ejercicio 2015.

Los asuntos más significativos a incluir en el Informe de Progreso han sido definidos mediante consulta directa a todos los departamentos de la organización.

El periodo cubierto por la información contenida en la memoria abarca del 1 de enero de 2015 al 31 de diciembre de 2015.



## ESTRATEGIA Y GOBIERNO

---

La incorporación de las sugerencias de los Grupos de Interés en la estrategia y toma de decisiones de Corporación Laber se realiza mediante reuniones periódicas con los principales grupos (clientes, empleados y proveedores), tales como jornadas de puertas abiertas y reuniones con la plantilla, en las cuales se examinan atentamente las sugerencias realizadas.

Una vez analizados los impactos económicos, sociales y/o ambientales de la integración de las propuestas en la estrategia de la empresa, se procede a su implantación, en el caso de que el resultado del análisis sea favorable para la estrategia y sostenibilidad de Corporación Laber.

Corporación Laber es una pyme dirigida por el gerente Antón García Vázquez, quien es el encargado de la toma de todas las decisiones en la empresa, por lo tanto también se encarga de la supervisión de la gestión e implantación de los 10 Principios del Pacto Mundial en la organización.

El progreso en la implantación de los 10 principios mediante indicadores es paulatina, siendo evaluados principalmente los indicadores medioambientales y laborales.

Los **objetivos planteados para el año 2015** fueron los siguientes:

- Consecución de la acreditación bajo la norma UNE-EN ISO/IEC 17025.
- Incremento del número de técnicas analíticas en un 10% con respecto al año 2014.
- Incrementar el número de clientes de consultoría en un 10% con respecto a 2014
- Incrementar un 10% el número de presupuestos con respecto al año 2014
- Ampliación de la acreditación para dar cumplimiento al “Protocolo de inspección de vertidos de aguas residuales destinado a las Entidades Colaboradoras de la Administración Hidráulica” – Objetos 1 y 3
- Obtención de la certificación del sistema de gestión ambiental ISO 14001
- Reducción de los siguientes consumos:
  - Consumo de reactivos por muestra analizada.
  - Consumo de electricidad en un 10% con respecto al año 2014
  - Consumo de tóner en un 10% con respecto al año 2014 por proyectos de consultoría
  - Consumo de papel por trabajador en un 10% con respecto al año 2014

Se valora en este informe el seguimiento y la consecución o no de estos objetivos, y otros adicionales que se fueron planteando durante el año.

## OBJETIVOS Y TEMÁTICA DE NACIONES UNIDAS

---

Corporación Laber colabora desde junio de 2011 con UNICEF a través de la donación íntegra de los réditos de la cuenta abierta en TRIODOS BANK, banca ética y sostenible, en apoyo de los objetivos de Naciones Unidas.

## POLÍTICA DE CALIDAD Y MEDIOAMBIENTE

---

La empresa dispone de una política de calidad y medioambiente conocida por todos los empleados al estar accesible tanto en la documentación de libre acceso del sistema de gestión como en el tablón de anuncios.

La Dirección de Corporación Laber es consciente de la importancia de ofrecer un servicio de calidad enfocado a la satisfacción de las expectativas de los clientes, sin perjuicio de la objetividad, independencia e imparcialidad exigibles.

La Dirección de Corporación Laber tiene el compromiso de desarrollar y poner en práctica su sistema de gestión de la calidad, y dentro del mismo, revisa con carácter anual su política de calidad, siendo la última revisión de mayo de 2015 en la que la Dirección adquiere el compromiso de desarrollar y poner en práctica un sistema de gestión de la calidad y medioambiente que haga posible:

- *Asegurar el correcto funcionamiento y eficacia del Sistema de Gestión de Calidad y medioambiente, su mejora continua, así como el cumplimiento de los requisitos legales y otros requisitos que la organización suscriba relacionados con sus aspectos ambientales.*
- *Asegurar el cumplimiento de las prescripciones de las normas internacionales UNE EN ISO 17025, 17020, 9001 y 14001, así como los métodos establecidos y los requisitos del cliente.*
- *Documentar sus políticas y procedimientos en la medida que sea necesario para garantizar la calidad de los trabajos.*
- *Disponer del equipamiento y material adecuado para el desarrollo de los trabajos.*
- *Asegurar que el personal está entrenado y cualificado para la realización del trabajo y sea consciente de la pertinencia e importancia de sus actividades dentro del Sistema de Gestión.*
- *Asegurar que todo el personal se encuentre familiarizado con la documentación de la calidad e implemente las políticas y los procedimientos en su trabajo.*
- *Asegurar procesos de comunicación considerando la eficacia del Sistema de Gestión de Calidad de la organización.*
- *Generar registros e informes útiles, legibles y completos.*
- *Asegurar la eficacia y calidad de los servicios prestados y el compromiso con el medioambiente, buscando en todo momento la satisfacción del cliente.*
- *Adoptar las medidas necesarias para prevenir la contaminación, reduciendo al mínimo los impactos ambientales derivados de los procesos, utilizando de manera eficaz los recursos y reduciendo sistemáticamente los residuos, reciclándolos y reutilizándolos siempre que sea posible.*
- *Garantizar la independencia respecto de organizaciones y/o actividades que menoscaben la imparcialidad o autonomía de criterio, cualquiera que sea el ámbito de actuación considerado.*
- *Proteger la confidencialidad y derechos de propiedad de los clientes.*

En consecuencia, con esta voluntad expresada, la Dirección se compromete a proporcionar los medios materiales y humanos que sean necesarios para la consecución de los objetivos marcados.



## POLÍTICA DE RESPONSABILIDAD SOCIAL

---

Corporación Laber ha desarrollado siempre políticas e iniciativas de RSE y trabaja para lograr la excelencia a través de la mejora continua, teniendo en cuenta los intereses y las preocupaciones de sus grupos de interés.

La política de responsabilidad social de Laber se basa en los principios de respeto por los derechos y libertades fundamentales, por los derechos laborales, cooperación con la comunidad, cuidado de la seguridad, salud y medio ambiente.

Así, en las actividades y servicios prestados por Laber, atendemos al dispuesto en la normativa vigente y de referencia en la materia y/o ámbito de actuación de la empresa respetando en todo momento, los Derechos Humanos y los principios de la Organización Internacional del Trabajo (OIT) para el desarrollo de nuestra actividad y el trato al personal.

En el 2011 iniciamos el desarrollo del Sistema de Gestión de la RSE fundamentado en una serie de valores acordes con los principios del Pacto Mundial de Naciones Unidas a través de nuestra adhesión al Pacto Mundial de la ONU el 1 de junio de 2011.

El 13 de octubre de 2013, a causa del cambio en 2012 de microempresa la Pyme enviamos nueva comunicación de solicitud de adhesión al Pacto Mundial de Naciones Unidas (Global Compact), recibiendo en noviembre del mismo año a respuesta de la UN Global Compact Office. Este compromiso implica el envío anual de la Comunicación sobre el Progreso (CoP).

Como objetivo a lograr, en el informe de progreso de 2013 se planteaba elaborar una política escrita de RSE en la cual se recogieran los valores de la empresa, y que englobara el compromiso con los empleados y con los proveedores.

Durante el año 2014 se impartió formación externa en RSE a parte del personal de la empresa, a través de la solicitud y concesión de una subvención pública que financió una acción formativa en materia de RSE, a partir de la que se elaboró una memoria de sostenibilidad conforme a los criterios de la Xunta de Galicia, que se presentó ante la Dirección Xeral de Traballo e Economía Social da Consellería de Traballo e Benestar.

Durante el año 2014 se trabajó en la realización de un código de conducta de RSE que vio la luz en el año 2015, continuando con la implantación de las políticas de RSE y en línea con el principio de transparencia.

Elaborado el código de conducta propio, lo hemos querido difundir queriendo transmitir públicamente las pautas de comportamiento que ostentamos y esperamos frente a cada una de las partes interesadas y relacionadas con la actividad, servicios y logros de la empresa. Trata de ser este código la expresión formal de los valores y principios que deben regir la conducta de quien trabaja en Corporación Laber, o en su nombre, en cumplimiento de su responsabilidad con la finalidad de consolidar una ética empresarial universalmente aceptada.

El código se ha hecho público a través de la web y se ha difundido entre los empleados, pasando a formar parte de la documentación de bienvenida que se entrega a toda persona, personal laboral o en prácticas que se incorpora a la empresa.

También este año 2015 se nos comunicó desde la Xunta de Galicia que habíamos sido propuestos como candidatos al Premio RSE Galicia 2015 (Orde do 5 de agosto de 2015, DOG nº



154, 14/08/2015) en las modalidades de reconocimiento en el ámbito social y ambiental, por parte de la entidad Aporta Comunicación Mediambiental, S.L.U. y procedimos a participar en el mismo.

**Objetivo para 2016:** nos proponemos continuar formando en esta materia a los empleados y difundir esta memoria y código de conducta entre nuestros clientes y la sociedad en general.

## PRINCIPALES GRUPOS DE INTERÉS

---

Los principales grupos de interés son los clientes, empleados y proveedores.

Nuestros principales clientes son empresas del sector de la agroalimentación, principalmente dentro del sector de la pesca y los productos de la pesca. Corporación Laber está presente y desarrolla su actividad en España.

Corporación Laber nació con el propósito de prestar una asistencia responsable a la industria alimentaria para garantizar la calidad de sus productos y su inocuidad alimentaria, dentro de la necesaria armonía de la empresa con la sociedad y el medio ambiente siendo éste el principal objetivo que ha tratado de mantener presente todos estos años, además de un firme **COMPROMISO** con los principales grupos de interés.

## CLIENTES

---

Corporación Laber trata de mantener y mejorar las vías de comunicación con sus clientes de manera que resulten eficaces para detectar sus necesidades y responder a sus demandas.

La satisfacción del cliente viene dada por el contacto continuo con el mismo, bien mediante contacto telefónico o bien a través de las entrevistas o visitas personales, incluyendo en éstas tanto las realizadas por el departamento comercial, como por los técnicos de recogida, consultoría u otros departamentos.

Corporación Laber cuenta con un sistema integrado de gestión medioambiental y de la calidad. Tiene certificados ambos sistemas bajo las normas ISO 9001:2008 e ISO 14001:2004 y anualmente se somete a auditorías por el órgano certificador.

La empresa dispone de un Manual de Calidad y Medioambiente accesible para todos los grupos de interés.

Dentro del sistema, se contempla y se lleva a cabo el envío con periodicidad anual de encuestas de satisfacción a los clientes a fin de que evalúen la calidad del servicio. Estas encuestas son valoradas por el departamento de calidad a fin de medir el grado de satisfacción de nuestros clientes con el servicio prestado y poder adoptar medidas correctivas en su caso y de mejora.

Para Corporación Laber la innovación es una actitud imprescindible y uno de los principales argumentos y herramientas para ser cada vez más competitivos en el sector de actividad al que pertenece la empresa.

En este sentido, participamos en distintos circuitos de intercomparación así como en ejercicios interlaboratorios periódicos, evaluando la fiabilidad de nuestros propios métodos de trabajo y analíticos al verificar nuestros resultados con laboratorios acreditados bajo la Norma ISO 17025.

Para el año 2015 nos propusimos implantar y mantener un sistema de trabajo bajo la Norma ISO/IEC 17025 certificando la competencia del laboratorio para producir resultados técnicamente válidos en beneficio de nuestros clientes y para afianzar nuestra posición en el mercado. No se logró estar en disposición de superar el proceso de acreditación antes de cerrar el año y se amplió el objetivo hasta principios del año 2016, dedicando todo el año 2015 a reforzar los recursos técnicos y humanos y a trabajar en la consecución de este objetivo.

Sí se logró el objetivo de certificar el sistema de gestión ambiental de la propia empresa bajo la ISO 14001:2004.

Con respecto al objetivo fijado de tratar de incrementar el número de técnicas analíticas en un 10% con respecto al año 2014 para poder ofrecer un mayor abanico a nuestros clientes, tras estudiar las necesidades de los mismos que no estábamos en disposición de atender y que se estaban subcontratando, se adquirieron nuevos equipos y se desarrollaron y pusieron a punto nuevos métodos llegando a incrementar en algo más de un 10% el número de técnicas analíticas con respecto a 2014.

También nos propusimos la creación de un nuevo departamento de innovación, trabajando durante este año en los fundamentos del mismo para su final implantación en 2016.

**Objetivos para 2016:** Para el año 2016 nos planteamos como objetivo conseguir superar la auditoría de acreditación bajo la norma ISO/IEC 17025 y conseguir ampliar el alcance de nuestra acreditación como entidad de inspección bajo la norma ISO17020, además de la implantación definitiva del nuevo departamento de innovación.

## EMPLEADOS

---

Se trata de mantener un ambiente cordial de trabajo facilitando la comunicación directa con la gerencia, la igualdad de oportunidades y acceso a la formación, la conciliación de la vida familiar y laboral de sus empleados, y procurando facilitar los medios materiales adecuados para el desempeño de sus tareas. Disponemos de un Servicio de Prevención Ajeno para la Prevención de Riesgos Laborales y contamos con un plan anual de formación, interna y externa.

**NO DISCRIMINACIÓN E IGUALDAD DE OPORTUNIDADES:** Corporación Laber aplica políticas de no discriminación y de igualdad de oportunidades:

Contratación de personas con discapacidad y paridad: En Laber incorporamos de forma voluntaria en nuestra gestión un compromiso con el trato igualitario y no discriminatorio por motivos de raza, color, sexo, religión, opinión política, nacionalidad, origen social, ascendencia, discapacidad, edad, estado civil, orientación sexual o cualquiera otra condición en todos los sus procesos de selección, formación, retribución y promoción.

Corporación Laber ha venido aumentando su plantilla al largo de estos años y apostando por la creación de empleo de calidad, la formación continua de sus trabajadores y la paridad.



Igualmente apuesta por las habilidades de las personas con diversidad funcional y por la búsqueda de la igualdad de oportunidades e integración social de estas.

**Seguimiento:** Durante el año 2012 la plantilla inicial de 8 trabajadores se incrementó hasta 15 a finales de año (2 hombres y 13 mujeres, una de ellas con una discapacidad reconocida). Así, en agosto de 2012 cambiamos nuestra condición de microempresa a pyme.

En 2013 se amplió el número de empleados y la contratación de personal con discapacidad.

En **diciembre de 2013** la plantilla ascendía a 17 trabajadores, 9 fijos y 8 temporales, de los que un 88% eran mujeres y el 30% poseían algún tipo de discapacidad.

El 8 de octubre de 2013 se firma Convenio de adhesión con el Grupo Incorpora Galicia, que aglutina diversas organizaciones sin ánimo de lucro con el objetivo de la plena inserción laboral y social de las personas con riesgo de exclusión que colaboran en el Programa Incorpora de Fomento de la ocupación de la Obra Social La Caixa.

Desde entonces colaboramos en todos los procesos selectivos de personal con la Confederación Galega de Persoas con Discapacidade (COGAMI).

A lo largo del año 2014 hubo cuatro bajas y nueve altas de trabajadores.

El 31 de **diciembre de 2014** la plantilla ascendía a 22 trabajadores, 16 fijos y 6 eventuales, de los que 18 son mujeres y 4 hombres con un 23% de la plantilla con algún tipo de discapacidad.

Con respecto al año 2015 y los cambios en plantilla, proporción hombres/mujeres y porcentaje de personal con alguna discapacidad y proporción de contratos indefinidos frente a temporales, la evolución ha sido la siguiente:

Durante el año 2015 se produjeron cuatro bajas y cuatro altas. De estas cuatro altas, dos son una incorporación a plantilla de una de las personas que durante ese año ha venido realizando prácticas en la empresa, proveniente de la Universidad de la Rioja del Máster en Sistemas Integrados de Gestión, una vez finalizadas, y una persona con discapacidad tras un sistema de selección organizado por COGAMI (Confederación Galega de Persoas con Discapacidade)

En **diciembre de 2015** la plantilla sigue constituida por 22 trabajadores, de los cuales 3 son hombres y 19 son mujeres con un 27% de la plantilla con algún tipo de discapacidad.

Con respecto al tipo de contrato, de las 22 personas de plantilla, 19 cuentan con contrato indefinido y 3 temporal, habiéndose incrementado con respecto a 2014 el personal con contrato indefinido.

**PROGRAMA DE FORMACIÓN:** Corporación Laber cuenta con un programa de formación anual, externa e interna en el cual todos los trabajadores recibirán cursos de formación de calidad y que potencien su desarrollo personal y laboral.

El personal recibe formación de carácter general de gestión de la calidad y sensibilización ambiental así como se imparte formación relativa a prevención de riesgos laborales para todo el personal de nueva incorporación.

Igualmente en el plan de formación se contempla formación más específica asociada a los determinados puestos de trabajo (técnicos de laboratorio, inspectores de aguas...) en función de las necesidades del puesto. El personal puede comunicar las necesidades formativas que detecta y proponer la formación concreta que desea recibir.

Durante el año 2015, además de la correspondiente formación interna y la relativa a prevención de riesgos laborales para personal de nueva incorporación, se impartieron entre otras, las siguientes actividades formativas:

- Adaptación de la norma ISO 9001:2015
- Técnicas de análisis en microbiología
- Formación – Cualificación en procedimientos de ensayo bajo la norma ISO 17025
- Vida útil de los alimentos y novedades en el análisis de organismos indicadores
- Inspección de suelos potencialmente contaminados y aguas subterráneas según norma ISO 17020:2012
- Etiquetado de los productos pesqueros: Información al consumidor vs trazabilidad
- Estadística Excel para laboratorio
- Experto en gestión laboral
- Auditorías internas según la norma UNE-EN ISO/IEC 17025
- Sensibilización ambiental ISO 14001
- Sensibilización ambiental: gestión de residuos
- Técnicas de Análisis microbiológico: optimización de costes y del tiempo en industria alimentaria

**APUESTA POR LA INSERCIÓN LABORAL JUVENIL:** Corporación Laber apuesta por la inserción laboral juvenil, y, a este efecto, tiene firmados diversos convenios de colaboración con centros educativos para la formación a través de la realización de prácticas de alumnos de estos centros educativos.

A lo largo de estos últimos años hemos suscrito convenios específicos para el desarrollo de la formación en centros de trabajo con diversos institutos y Universidades.

Parte del personal actual de Corporación Laber fue contratado por la empresa tras la realización de este tipo de prácticas.

A lo largo del año 2015 han realizado prácticas en nuestra empresa alumnos pertenecientes a:

- CIFP Politécnico de Santiago de Compostela del Ciclo Técnico superior de laboratorio de análisis y control de calidad
- IES Leixa de Ferrol
- CIFP Paseo das Pontes
- Universidad de Vigo del Grado en Ciencias Ambientales
- Universidad de la Rioja del Máster en Sistemas Integrados de Gestión
- Universidad Camilo José Cela del Master en Gestión de la Seguridad Alimentaria
- Universidad Autónoma de Barcelona del Grado en Microbiología
- Universidad de Santiago de Compostela de la Escuela técnica superior de Ingeniería Química
- Beca Santander

Una de estas personas en prácticas ha sido incorporada al finalizarlas como parte integrante de la plantilla. Concretamente en el departamento de medioambiente y en apoyo al



de calidad, la persona que realizó las prácticas del Máster en Sistemas Integrados de Gestión de la Universidad de la Rioja.

En este año 2016 hemos participado por primera vez en el Programa de prácticas no laborales bajo convenio de colaboración con la Consellería de Traballo de la Xunta de Galicia por el que han estado realizando prácticas no laborales en la empresa dos personas en los departamentos de administración y logística y en el laboratorio.

**SEGURIDAD Y SALUD EN EL TRABAJO:** Contamos con una política de seguridad y salud en el trabajo, por la que se adoptan las medidas de prevención y vigilancia necesarias para garantizar el cumplimiento de la legislación tanto en lo referido a las obligaciones del empresario, como para el personal y clientes.

No ha habido ningún caso de acoso, abuso o intimidación en el lugar de trabajo y todos los trabajadores conocen el organigrama y su posición actual en el mismo.

**Objetivos para 2016:** Nos planteamos como objetivo principal objetivo el mantenimiento de la plantilla y pasar el personal temporal a fijo y, en caso de ser necesario, debido a la evolución del negocio, la contratación de más empleados y la participación en más programas de prácticas dado el resultado satisfactorio de la experiencia tanto para la empresa como, creemos, para los becarios participantes. También nos proponemos continuar con el programa de formación a empleados y prácticas en la empresa.

## SOCIEDAD

---

Corporación Laber cuenta con una página web a través de la cual trata de resultar transparente y se presenta a la sociedad en general.

Colabora con clientes y proveedores a efectuar una gestión sostenible y responsable de sus actividades, fomenta el respeto al medio ambiente, trata de colaborar con el entorno social que la rodea y garantiza la seguridad y la privacidad de datos de aquellos grupos con los que se relaciona.

**Seguimiento:** Seguimos colaborando con la Asociación de Nais e Pais de Persoas con Discapacidade Intelectual da Comarca do Sar (AMIPA) a través de la encomienda de tareas tales como la elaboración de regalos para clientes en Navidad o para entregar en Ferias comerciales en las que participamos.

Seguimos siendo clientes colaboradores de Tríodos Bank, perteneciente a la banca ética y sostenible y donamos a Unicef los intereses de las cuentas abiertas en Tríodos Bank.

Realizamos donaciones de los excedentes de los alimentos analizados en perfectas condiciones de higiene y de seguridad alimentaria a la Federación Galega de Bancos de Alimentos FESBAL y a los servicios sociales del Ayuntamiento vecino de Rois.

Seguimos colaborando con asociaciones deportivas locales, a través de iniciativas tales como el patrocinio del equipo juvenil "Laber Xiria" de la Asociación Deportiva Escolas de Balonmán Xiria [www.balonmanxiria.com](http://www.balonmanxiria.com), apostando por el deporte en la infancia.

Con respecto a la gestión responsable de residuos que realiza la empresa, la recogida de papel y cartón la tenemos contratada con COREGAL, que resulta ser Cogami Reciclado de Galicia, una empresa dependiente de la Confederación Galega de Persoas con Discapacidade.

## MEDIOAMBIENTE

---

Corporación Laber mantiene un compromiso con el medio ambiente.

Como objetivo en el informe de progreso del año pasado se fijó el de implantar para el año 2015 la norma ISO 14001 y se consiguió certificar.

**Seguimiento:** a finales de 2014 la norma ya se encontraba implantada y la política medioambiental de la empresa elaborada, por lo que a día de hoy ya contamos con mecanismos efectivos de evaluación de temas medioambientales, llevando a cabo controles de los consumos de recursos con el fin de minorar los impactos negativos que pueda causar nuestra actividad y llevando a cabo iniciativas para reducir consumos y con ello gastos.

El sistema de gestión medioambiental se certificó a finales de año, contando desde el 3 de diciembre de 2015 con la Certificación del Sistema de Gestión ambiental conforme con la norma ISO 14001:2004 para las actividades de realización de análisis microbiológicos y físico-químicos de alimentos, aguas (de consumo humano, superficiales, subterráneas, residuales, de piscina, lixiviados), superficies y ambientes. La toma de muestras de alimentos, aguas, suelos y residuos. El diseño, desarrollo e implantación de sistemas de gestión y la realización de auditorías internas en las áreas de calidad, medio ambiente y seguridad alimentaria. El asesoramiento tecnológico y jurídico en industrias.

La entidad lleva a cabo iniciativas y políticas activas de reciclaje y gestión separada y adecuada de residuos, tanto en el seno de la propia empresa como hacia el exterior. Se dispone de una política activa de reciclaje, todos los trabajadores son conscientes y se realizan cursos y jornadas internos de sensibilización.

Toda persona empleada debe tomar medidas que preserven el medio ambiente en el marco de sus hábitos laborales, encaminadas a la consecución de los objetivos establecidos por la empresa y recibe formación interna en materia ambiental.

En la empresa existe señalética y cartelería de información de buenas prácticas ambientales tales como ahorros energéticos y reciclaje (tales como la impresión a doble cara, la reutilización de papel, cierre de grifos...)

Parte de la actividad de Corporación Laber es la implantación en empresas del sector principalmente agroalimentario, de sistemas de gestión ambiental y auditoría de los mismos, así como la impartición de formación en este aspecto a través de cursos de gestión de residuos, sensibilización ambiental...

Se ha fomentado el uso de medios telemáticos de comunicación con clientes que se encuentran en otra comunidad autónoma o ciudad distinta de la nuestra para evitar desplazamientos innecesarios en aquellos casos en los que la reunión puede realizarse a través de videoconferencia o conexiones y accesos remotos.

Con respecto a la gestión responsable de residuos que realiza la empresa, la recogida de papel y cartón la tenemos contratada con COREGAL, que resulta ser Cogami Reciclado de Galicia, una empresa dependiente de la Confederación Galega de Persoas con Discapacidade.



Para 2015 se había fijado como objetivos, relacionados con el medioambiente:

- Obtener la certificación del sistema de gestión ambiental ISO 14001
- Reducir en un 10 % el consumo de papel por trabajador con respecto al año 2014
- Reducir el consumo de electricidad en un 10% con respecto al año 2014
- Reducir el consumo de tóner en un 10% con respecto al año 2014 por proyectos de consultoría

Con respecto a la certificación del sistema de gestión ambiental, ya hemos señalado que se ha logrado.

Con respecto a los otros objetivos con implicaciones medioambientales:

Reducción de consumo del papel: se implantó cartelería con acciones concretas para la reducción de este consumo y se realizó un seguimiento que reveló que se había logrado disminuir el consumo de papel durante el 2015 con respecto al año 2014, aunque no se había alcanzado el 10% propuesto.

Reducción del consumo de electricidad: se implantó cartelería con acciones concretas para reducir el consumo de electricidad, se realizó un seguimiento de los contadores de la electricidad por Áreas (contador microbiología, físico químico, cámaras y contador general) y se inició la búsqueda de información sobre sistemas y soluciones de iluminación más eficientes. Debido al cambio de instalaciones, que supuso el aumento de la superficie de laboratorio y oficinas, se acordó continuar con el objetivo para el año 2016.

Reducción del consumo de tóner: Se colocó cartelería con acciones concretas para reducir el consumo de tóner y se han establecido las preferencias de impresión en modo borrador.

**Objetivos con implicaciones ambientales para 2016:** Mantener el progreso en la reducción de los consumos y reducir el de electricidad un 10% con respecto al año 2015