



laboratorio

inspección

formación

suministros

consultoría

INFORME DE PROGRESO 2016

FECHA DOCUMENTO: 11/07/2017

EMPRESA: CORPORACIÓN LABER, LABORATORIO Y CONSULTORÍA, S.L.

PERÍODO DEL INFORME: 01/01/2016 a 31/12/2016

CARTA RENOVACIÓN DEL COMPROMISO PACTO MUNDIAL DE NACIONES UNIDAS
CORPORACIÓN LABER, LABORATORIO Y CONSULTORÍA, S.L.

Santiago, 11 de octubre de 2017

Desde Corporación Laber, nos complace renovar un año más nuestro compromiso con los 10 Principios del Pacto Mundial, con el firme propósito de continuar difundiéndolos y aplicándolos en el día a día de nuestra actividad, como hasta el momento desde nuestra adhesión como empresa firmante.

Como principales avances durante el año 2016 destacaremos aquellas acciones que han tenido mayor impacto en nuestros principales grupos de interés.

Para el año 2016 nos proponíamos dentro de la empresa varios objetivos, además de alguno de los propuestos para 2015 que no se habían materializado en plazo.

Así, en el año 2014 nos habíamos propuesto acreditar dentro del año 2015 la actividad del laboratorio bajo la Norma ISO/IEC 17025 certificando la competencia del laboratorio para producir resultados técnicamente válidos en beneficio de nuestros clientes y para afianzar nuestra posición en el mercado. Durante el 2015 se trabajó duro orientados a este objetivo, pero no se logró estar en disposición de superar el proceso de acreditación antes de cerrar el año, ampliando el objetivo hasta principios del año 2016, consiguiendo en ese plazo superar con éxito el proceso de acreditación.

Continuando en la línea de mejora de nuestros servicios, y tras el trabajo preparatorio del proyecto realizado durante el año 2015, hemos implantado este año 2016 en la empresa el departamento de innovación tan demandado por nuestros clientes.

Este año 2016 hemos suscrito un convenio con la Consellería de Cultura, Educación e Ordenación Universitaria para la implantación de un sistema de FORMACIÓN PROFESIONAL DUAL por el régimen de becas por el que varios alumnos de un centro formativo de nuestra ciudad, recibirán formación y trabajarán con nosotros por un período de tres años. Es la primera vez que se realiza esta experiencia para esta titulación y es un proyecto al que concurrimos ilusionados y motivados, ya que creemos que puede ser una muy buena oportunidad formativa para los alumnos a la vez que enriquecedora para la empresa.

Ya durante el año 2015 habíamos participamos por primera vez en el Programa de prácticas no laborales bajo convenio de colaboración con la Consellería de Traballo de la Xunta de Galicia a través del cual realizaron prácticas en la empresa dos personas en los departamentos de administración y logística y en el laboratorio que en este año 2016, terminado el período de prácticas, hemos procedido a incorporar como personal de la empresa. Por lo que seguimos apostando por el fomento de la formación y el empleo juvenil.

En nombre de Corporación Laber quiero manifestar nuestra firme intención de continuar con el compromiso con el Pacto Mundial, desarrollando e implantando un Sistema de Gestión de la RSE que nos haga ser mejores cada día en respeto de las directrices de las Naciones Unidas en pro de que las actividades de las empresas respeten los derechos humanos, hagan efectivo un desarrollo sostenible y se adhieran a las normas universales, tanto ambientales como sociales.



Antón García Vázquez
Director-gerente de Corporación Laber

DATOS

Corporación Laber, Laboratorio y Consultoría, S.L. es una sociedad limitada de carácter unipersonal domiciliada actualmente en la calle Via Nobel 7 del Polígono del Tambre de Santiago de Compostela (A Coruña) por cambio de domicilio social realizado en el año 2015.

Nuestra compañía inicia su andadura en el año 2004 con la fundación de la entidad Laboratorio de Bergantiños en la localidad de Carballo por nuestro hoy director general y gerente, tras una dilatada experiencia propia dentro de la industria transformadora agroalimentaria y con el propósito de prestar una asistencia responsable a la industria alimentaria para garantizar la calidad de sus productos y su inocuidad alimentaria, dentro de la necesaria armonía de la empresa con la sociedad y el medio ambiente.

La empresa se traslada en septiembre de 2013 a Santiago de Compostela, ya como Corporación Laber, Laboratorio y Consultoría, S.L., llevando actualmente más de diez años implantada en la Comunidad Autónoma de Galicia.

En el año 2012 la empresa pasó de tener consideración de microempresa a pyme.

Desde los inicios, el principal objetivo de Corporación Laber ha sido ofrecer servicios de gran calidad al precio más competitivo, siendo nuestra mejor carta de presentación, la confianza y satisfacción de nuestros clientes. La excelencia operativa, rapidez y confidencialidad de nuestros trabajos y servicios aportan a nuestros clientes la tranquilidad de saberse cumplidores de las obligaciones legales, y el placer de la honestidad en la elaboración de cada alimento y en cada producto ofrecido.

Tras más de diez años de historia, tratamos de seguir ampliando nuestra oferta de servicios, haciendo equipo con los profesionales de la industria alimentaria y ambiental y cosechando avances para ella.

ACTIVIDAD, PRODUCTOS Y/O SERVICIOS:

Corporación Laber, Laboratorio y Consultoría, S.L. desarrolla su actividad en los siguientes campos:

1. Realización de **servicios analíticos microbiológicos y físico-químicos** de alimentos, aguas (de consumo humano, superficiales, subterráneas, residuales, de piscina, lixiviados), superficies y ambientes como Laboratorio autorizado para la realización de ensayos de autocontrol de la producción de terceros en aguas y alimentos.
2. **Consultoría medioambiental y de seguridad alimentaria**: asesoramiento técnico en industrias y control de productos alimenticios

En Corporación Laber trabajamos al lado de las empresas ofreciendo soluciones específicas e implantando sistemas de gestión de la seguridad alimentaria que demuestren el compromiso de nuestros clientes con el suministro de alimentos seguros (desarrollo de estudios de vida útil, planes de gestión de alérgenos, sistemas de gestión de la inocuidad de los alimentos: ISO 22000 / BRC / IFS...)

Paralelamente tratamos de hacer de las empresas de nuestros clientes empresas sostenibles y respetuosas con el entorno y la sociedad, responsables con las exigencias legales y administrativas desde el punto de vista ambiental. Así, ofrecemos implantación y desarrollo de sistemas de gestión ambiental (ISO 14001, EMAS...), asesoramiento en la gestión e minoración de residuos, y mejor uso de los recursos...

3. Complementamos nuestros servicios impartimos **formación** en calidad, seguridad alimentaria y medio ambiente.

4. **Compraventa** de principios activos de laboratorio para análisis de alimentos, material detectable y otros equipos y fungibles.

5. Departamento de **innovación**

Pueden tener acceso a un mayor detalle en www.labersl.com

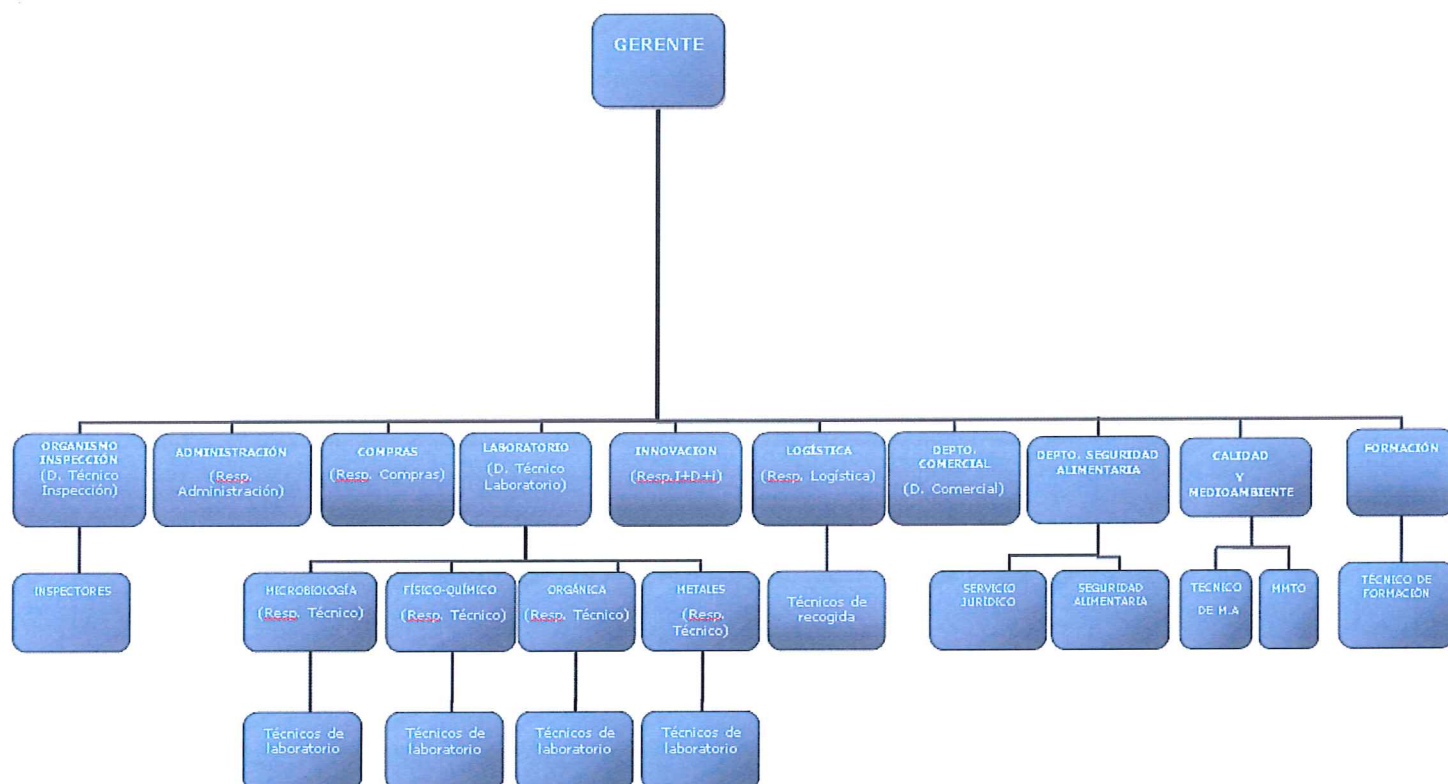
ACREDITACIONES Y HOMOLOGACIONES:

- ☼ Acreditación nº 1189/LE2231 bajo la norma UNE-EN ISO/IEC 17025: 2005. Ensayos físico-químicos en alimentos (Ver alcance en anexo técnico www.enac.es)
- ☼ Acreditación nº 1189/LE2232 bajo la norma UNE-EN ISO/IEC: 17025: 2005. Ensayos en el sector medioambiental (Ver alcance en anexo técnico www.enac.es)
- ☼ Sistema de gestión de la calidad certificado conforme con la norma ISO 9001:2008 para las siguientes actividades: La realización de análisis microbiológicos y físico-químicos de alimentos, aguas (de consumo humano, superficiales, subterráneas, residuales, de piscina, lixiviados), superficies y ambientes. La toma de muestras de alimentos, aguas, suelos y residuos. El diseño, desarrollo e implantación de sistemas de gestión y la realización de auditorías internas en las áreas de calidad, medio ambiente y seguridad alimentaria. El asesoramiento tecnológico y jurídico en industrias.
- ☼ Sistema de gestión ambiental certificado conforme con la norma ISO 14001:2004 para las siguientes actividades: La realización de análisis microbiológicos y físico-químicos de alimentos, aguas (de consumo humano, superficiales, subterráneas, residuales, de piscina, lixiviados), superficies y ambientes. La toma de muestras de alimentos, aguas, suelos y residuos. El diseño, desarrollo e implantación de sistemas de gestión y la realización de auditorías internas en las áreas de calidad, medio ambiente y seguridad alimentaria. El asesoramiento tecnológico y jurídico en industrias.
- ☼ Certificado de conformidad con la norma UNE-EN 14899:2007. Caracterización de residuos. Toma de muestras de residuos. Esquema para la preparación y aplicación de un plan de muestreo. Comprobada la prestación del servicio para la realización de análisis microbiológicos y físico-químicos de alimentos, aguas (de consumo humano, superficiales, subterráneas, residuales, de piscina, lixiviados), superficies y ambientes. La toma de muestras de alimentos, aguas, suelos y residuos.
- ☼ Laboratorio autorizado por la Administración sanitaria en diversas Comunidades Autónomas (Galicia con número de registro 079/GA)
- ☼ Laboratorio inscrito en el Censo de Laboratorios de Control de la Calidad del Agua de Consumo Humano, en cumplimiento de lo dispuesto en el Real Decreto 140/2003.
- ☼ Laboratorio autorizado para la realización de ensayos de autocontrol de la producción de terceros en aguas y alimentos en Galicia con número de registro 079/GA.
- ☼ Entidad colaboradora de la Administración Hidráulica – Ministerio de Medio Ambiente y de la Administración Hidráulica de Galicia en materia de control de vertidos y calidad de las aguas.

- Entidad de Inspección acreditada por ENAC con el número 292/EI494 para la realización de inspecciones en el área medioambiental en aguas residuales, continentales superficiales y subterráneas y marinas.

VOLUMEN DE VENTAS: El importe neto de la cifra de negocios para el año 2016 ha sido de 1.331.937,77 € €, aumentándose con respecto a la de 1.006.539,51 € del año anterior.

ORGANIGRAMA: Se inserta a continuación el organigrama de la empresa durante el año 2016:



AYUDAS RECIBIDAS DEL GOBIERNO: En el año 2016 sobre el que se informa hemos solicitado y recibido las siguientes ayudas del Gobierno:

- Programa operativo de empleo juvenil (Dirección xeral de promoción e orientación laboral – Xunta de Galicia – Orden de 12 de septiembre de 2016) 4 personas: 26.838,36 €
- Programa de integración laboral de personas con discapacidad (Consellería de Traballo – Xunta de Galicia – Orden de 29 de diciembre de 2015): 1 contratación temporal: 1.162,50 €
- Programa de integración laboral de personas con discapacidad (Consellería de Traballo – Xunta de Galicia – Orden de 29 de diciembre de 2015): 1 contratación temporal: 3.100,00 €
- Préstamo en beneficio de PYMES del IGAPE: Bonificación tipos de interés proyecto (Resolución del 1 de septiembre de 2016): 13.123,56 €
- Apoyo financiero a PYMES del IGAPE: Bonificación de los costes de financiación para préstamos superiores a 25.000 € (Resolución del 5 de junio de 2015): 22.753,25 €

ALCANCE DEL INFORME

El alcance del Informe de Progreso incluye todas las actividades relacionadas con la sostenibilidad económica, social y ambiental de la organización durante el ejercicio 2016.

Los asuntos más significativos a incluir en el Informe de Progreso han sido definidos mediante consulta directa a todos los departamentos de la organización.

El periodo cubierto por la información contenida en la memoria abarca del 1 de enero de 2016 al 31 de diciembre de 2016

ESTRATEGIA Y GOBIERNO

La incorporación de las sugerencias de los Grupos de Interés en la estrategia y toma de decisiones de Corporación Laber se realiza mediante reuniones periódicas con los principales grupos (clientes, empleados y proveedores), tales como jornadas de puertas abiertas y reuniones con la plantilla, en las cuales se examinan atentamente las sugerencias realizadas.

Una vez analizados los impactos económicos, sociales y/o ambientales de la integración de las propuestas en la estrategia de la empresa, se procede a su implantación, en el caso de que el resultado del análisis sea favorable para la estrategia y sostenibilidad de Corporación Laber.

Corporación Laber es una pyme dirigida por el gerente Antón García Vázquez, quien es el encargado de la toma de todas las decisiones en la empresa, por lo tanto también se encarga de la supervisión de la gestión e implantación de los 10 Principios del Pacto Mundial en la organización.

El progreso en la implantación de los 10 principios mediante indicadores es paulatina, siendo evaluados principalmente los indicadores medioambientales y laborales. A medida que va evolucionando la empresa, se irán implantando y siguiendo los indicadores correspondientes a los restantes principios.

Los **objetivos planteados para el año 2016** fueron los siguientes:

- Ampliación de la acreditación ISO17020
- Ampliación de la acreditación ISO17025
- Creación de un departamento de RRHH
- Creación de un departamento de Innovación
- Creación de un programa informático para la gestión de equipos y vehículos
- Reducción del consumo de electricidad de un 10% con respecto al año 2015

OBJETIVOS Y TEMÁTICA DE NACIONES UNIDAS

Corporación Laber colabora desde junio de 2011 con UNICEF a través de la donación íntegra de los réditos de la cuenta abierta en TRIODOS BANK, banca ética y sostenible, en apoyo de los objetivos de Naciones Unidas.

POLÍTICA DE CALIDAD Y MEDIOAMBIENTE

La empresa dispone de una política de calidad y medioambiente conocida por todos los empleados al estar accesible tanto en la documentación de libre acceso del sistema de gestión como en el tablón de anuncios.

La Dirección de Corporación Laber es consciente de la importancia de ofrecer un servicio de calidad enfocado a la satisfacción de las expectativas de los clientes, sin perjuicio de la objetividad, independencia e imparcialidad exigibles.

La Dirección de Corporación Laber tiene el compromiso de desarrollar y poner en práctica su sistema de gestión de la calidad, y dentro del mismo, revisa con carácter anual su política de calidad, siendo la última revisión de mayo de 2015 en la que la Dirección adquiere el compromiso de desarrollar y poner en práctica un sistema de gestión de la calidad y medioambiente que haga posible:

- *Asegurar el correcto funcionamiento y eficacia del Sistema de Gestión de Calidad y medioambiente, su mejora continua, así como el cumplimiento de los requisitos legales y otros requisitos que la organización suscriba relacionados con sus aspectos ambientales.*
- *Asegurar el cumplimiento de las prescripciones de las normas internacionales UNE EN ISO 17025, 17020, 9001 y 14001, así como los métodos establecidos y los requisitos del cliente.*
- *Documentar sus políticas y procedimientos en la medida que sea necesario para garantizar la calidad de los trabajos.*
- *Disponer del equipamiento y material adecuado para el desarrollo de los trabajos.*
- *Asegurar que el personal está entrenado y cualificado para la realización del trabajo y sea consciente de la pertinencia e importancia de sus actividades dentro del Sistema de Gestión.*
- *Asegurar que todo el personal se encuentre familiarizado con la documentación de la calidad e implemente las políticas y los procedimientos en su trabajo.*
- *Asegurar procesos de comunicación considerando la eficacia del Sistema de Gestión de Calidad de la organización.*
- *Generar registros e informes útiles, legibles y completos.*
- *Asegurar la eficacia y calidad de los servicios prestados y el compromiso con el medioambiente, buscando en todo momento la satisfacción del cliente.*
- *Adoptar las medidas necesarias para prevenir la contaminación, reduciendo al mínimo los impactos ambientales derivados de los procesos, utilizando de manera eficaz los recursos y reduciendo sistemáticamente los residuos, reciclándolos y reutilizándolos siempre que sea posible.*
- *Garantizar la independencia respecto de organizaciones y/o actividades que menoscaben la imparcialidad o autonomía de criterio, cualquiera que sea el ámbito de actuación considerado.*
- *Proteger la confidencialidad y derechos de propiedad de los clientes.*

En consecuencia, con esta voluntad expresada, la Dirección se compromete a proporcionar los medios materiales y humanos que sean necesarios para la consecución de los objetivos marcados.

A mediados del año 2016 se procedió a una revisión y actualización completa de la documentación relacionada con la LOPD y se impartió nueva formación al personal en materia de protección de datos y de confidencialidad asociada al puesto.

POLÍTICA DE RESPONSABILIDAD SOCIAL

Corporación Laber ha desarrollado siempre políticas e iniciativas de RSE y trabaja para lograr la excelencia a través de la mejora continua, teniendo en cuenta los intereses y las preocupaciones de sus grupos de interés.

La política de responsabilidad social de Laber se basa en los principios de respeto por los derechos y libertades fundamentales, por los derechos laborales, cooperación con la comunidad, cuidado de la seguridad, salud y medio ambiente.

Así, en las actividades y servicios prestados por Laber, atendemos al dispuesto en la normativa vigente y de referencia en la materia y/o ámbito de actuación de la empresa respetando en todo momento, los Derechos Humanos y los principios de la Organización Internacional del Trabajo (OIT) para el desarrollo de nuestra actividad y el trato al personal.

En el 2011 iniciamos el desarrollo del Sistema de Gestión de la RSE fundamentado en una serie de valores acordes con los principios del Pacto Mundial de Naciones Unidas a través de nuestra adhesión al Pacto Mundial de la ONU el 1 de junio de 2011.

El 13 de octubre de 2013, a causa del cambio en 2012 de microempresa la Pyme enviamos nueva comunicación de solicitud de adhesión al Pacto Mundial de Naciones Unidas (Global Compact), recibiendo en noviembre del mismo año a respuesta de la UN Global Compact Office. Este compromiso implica el envío anual de la Comunicación sobre el Progreso (CoP).

Como objetivo a lograr, en el informe de progreso de 2013 se planteaba elaborar una política escrita de RSE en la cual se recojan los valores de la empresa, que englobe el compromiso con los empleados y con los proveedores.

Durante el año 2014 se impartió formación externa en RSE a parte del personal de la empresa, a través de la solicitud y concesión de una subvención pública que financió una acción formativa en materia de RSE, a partir de la que se elaboró una memoria de sostenibilidad conforme a los criterios de la Xunta de Galicia, que se presentó ante la Dirección Xeral de Traballo e Economía Social da Consellería de Traballo e Benestar.

Durante el año 2014 se trabajó en la realización de un código de conducta de RSE que vio la luz en el año 2015, continuando con la implantación de las políticas de RSE y en línea con el principio de transparencia.

Elaborado el código de conducta propio, lo hemos querido difundir queriendo transmitir públicamente las pautas de comportamiento que ostentamos y esperamos frente a cada una de las partes interesadas y relacionadas con la actividad, servicios y logros de la empresa. Trata de ser este código la expresión formal de los valores y principios que deben regir la conducta de quien trabaja en Corporación Laber, o en su nombre, en cumplimiento de su responsabilidad con la finalidad de consolidar una ética empresarial universalmente aceptada.

El código se ha hecho público a través de la web y se ha difundido entre los empleados, pasando a formar parte de la documentación de bienvenida que se entrega a toda persona, personal laboral o en prácticas que se incorpora a la empresa.

Objetivo para 2017: nos proponemos continuar formando en esta materia a los empleados y difundir esta memoria y código de conducta entre nuestros clientes y la sociedad en general.

PRINCIPALES GRUPOS DE INTERÉS

Los principales grupos de interés son los clientes, empleados y proveedores.

Nuestros principales clientes son empresas del sector de la agroalimentación, principalmente dentro del sector de la pesca y los productos de la pesca. Corporación Laber está presente y desarrolla su actividad en España.

Corporación Laber nació con el propósito de prestar una asistencia responsable a la industria alimentaria para garantizar la calidad de sus productos y su inocuidad alimentaria, dentro de la necesaria armonía de la empresa con la sociedad y el medio ambiente siendo éste el principal objetivo que ha tratado de mantener presente todos estos años, además de un firme **COMPROMISO** con los principales grupos de interés.

CLIENTES

Corporación Laber trata de mantener y mejorar las vías de comunicación con sus clientes de manera que resulten eficaces para detectar sus necesidades y responder a sus demandas.

La satisfacción del cliente viene dada por el contacto continuo con el mismo, bien mediante contacto telefónico o bien a través de las entrevistas o visitas personales, incluyendo en éstas tanto las realizadas por el departamento comercial, como por los técnicos de recogida, consultoría u otros departamentos.

Corporación Laber cuenta con un sistema integrado de gestión medioambiental y de la calidad. Tiene certificados ambos sistemas bajo las normas ISO 9001:2008 e ISO 14001:2004 y anualmente se somete a auditorías por el órgano certificador.

La empresa dispone de un Manual de Calidad y Medioambiente accesible para todos los grupos de interés.

Dentro del sistema, se contempla y se lleva a cabo el envío con periodicidad anual de encuestas de satisfacción a los clientes a fin de que evalúen la calidad del servicio. Estas encuestas son valoradas por el departamento de calidad a fin de medir el grado de satisfacción de nuestros clientes con el servicio prestado y poder adoptar medidas correctivas en su caso y de mejora.

Para Corporación Laber la innovación es una actitud imprescindible y uno de los principales argumentos y herramientas para ser cada vez más competitivos en el sector de actividad al que pertenece la empresa.

El 12 de febrero la Comisión de Acreditación de la Entidad Nacional de Acreditación (ENAC) acordó conceder a Corporación Laber la acreditación bajo la norma UNE-EN ISO/IEC 17025 como reconocimiento de su competencia técnica para la realización de ensayos en el sector agroalimentario y medioambiental, lo que nos permite ampliar el abanico de servicios ofrecidos a nuestros clientes y supone un reconocimiento a nuestra capacidad técnica.

También en el mes de febrero fuimos incluidos por el Ministerio de Sanidad en el listado de Laboratorios Designados por las Autoridades Españolas Competentes para la Realización de Análisis en el Marco del Procedimiento de Control Oficial para la Exportación de Productos Alimenticios de Origen Animal a la UEE, antigua Unión Aduanera (Rusia, Bielorrusia y Kazajstán), dentro de la categoría de análisis de contaminantes.

Se ha implantado definitivamente un nuevo departamento dentro de la empresa dedicado a la innovación y el desarrollo ofreciendo servicios de:

- Desarrollo de nuevos productos.
- Valorización de descartes, subproductos y residuos de la industria agroalimentaria.
- Estudios de vida útil de los alimentos
- Diseño y optimización de procesos industriales, con la incorporación de nuevas tecnologías y modificación de las existentes.
- Diseño, evaluación y mejora de packaging y etiquetado de envases.
- Estudios de nuevas formas de conservación de los alimentos y productos.
- Información y asesoramiento a las empresas en las ayudas, subvenciones, así como otras opciones de financiación, además de desgravaciones fiscales por realizar proyectos de investigación.
- Estudios sobre las necesidades y preferencias de los consumidores, hábitos de consumo, y catas sensoriales de alimentos.

A través de la innovación, ofrecemos a nuestros clientes la posibilidad de diferenciarse de su competencia adaptando su tecnología para el desarrollo de nuevos productos alimenticios o desarrollando tecnología innovadora, acompañándole en todas las fases de los procesos de innovación y desarrollo.

Objetivo para 2017: ampliar el alcance de la acreditación del laboratorio y la inclusión de la categoría de parámetros microbiológicos y adaptar el Sistema de Gestión de Calidad a los requisitos de las normas ISO 9001:2015 e ISO 14001:2015

EMPLEADOS

Se trata de mantener un ambiente cordial de trabajo facilitando la comunicación directa con la gerencia, la igualdad de oportunidades y acceso a la formación, la conciliación de la vida familiar y laboral de sus empleados, y procurando facilitar los medios materiales adecuados para el desempeño de sus tareas. Disponemos de un Servicio de Prevención Ajeno para la Prevención de Riesgos Laborales y contamos con un plan anual de formación, interna y externa.

NO DISCRIMINACIÓN E IGUALDAD DE OPORTUNIDADES: Corporación Laber aplica políticas de no discriminación y de igualdad de oportunidades:

Contratación de personas con discapacidad y paridad: En Laber incorporamos de forma voluntaria en nuestra gestión un compromiso con el trato igualitario y no discriminatorio por motivos de raza, color, sexo, religión, opinión política, nacionalidad, origen social, ascendencia, discapacidad, edad, estado civil, orientación sexual o cualquiera otra condición en todos los sus procesos de selección, formación, retribución y promoción.

Corporación Laber ha venido aumentando su plantilla al largo de estos años y apuesta por la creación de empleo de calidad y la formación continua de sus trabajadores y por la paridad.

Igualmente apuesta por las habilidades de las personas con diversidad funcional y por la búsqueda de la igualdad de oportunidades e integración social de estas.

Seguimiento: Durante el año 2012 la plantilla inicial de 8 trabajadores se incrementó hasta 15 a finales de año (2 hombres y 13 mujeres, una de ellas con una discapacidad reconocida). Así, en agosto de 2012 cambiamos nuestra condición de microempresa a pyme.

En 2013 se amplió el número de empleados y la contratación de personal con discapacidad.

En **diciembre de 2013** la plantilla ascendía a 17 trabajadores, 9 fijos y 8 temporales, de los que un 88% eran mujeres y el 30% poseían algún tipo de discapacidad.

El 8 de octubre de 2013 se firma Convenio de adhesión con el Grupo Incorpora Galicia, que aglutina diversas organizaciones sin ánimo de lucro con el objetivo de la plena inserción laboral y social de las personas con riesgo de exclusión que colaboran en el Programa Incorpora de Fomento de la ocupación de la Obra Social La Caixa.

Desde entonces colaboramos en todos los procesos selectivos de personal con la Confederación de Minusválidos de Galicia (COGAMI).

A lo largo del año 2014 hubo cuatro bajas y nueve altas de trabajadores.

En **diciembre de 2014** la plantilla ascendía a 22 trabajadores, 16 fijos y 6 eventuales, de los que 18 son mujeres y 4 hombres con un 23% de la plantilla con algún tipo de discapacidad.

Durante el año 2015 se produjeron cuatro bajas y cuatro altas. Entre ellas, se incorporó una de las personas que durante 2015 realizó prácticas en la empresa y una persona con discapacidad tras un sistema de selección organizado por COGAMI (Confederación Galega de Persoas con Discapacidade)

En **diciembre del año 2015** la plantilla estaba constituida por 22 trabajadores, de los cuales 3 son hombres y 19 son mujeres con un 27% de la plantilla con algún tipo de discapacidad. De los 22 trabajadores 19 cuentan con contrato indefinido y 3 temporal, habiéndose incrementado con respecto a 2014 el personal con contrato indefinido.

Durante el año 2016 se produjeron seis altas y cuatro bajas, quedando la plantilla a 31 de **diciembre de 2016** constituida por 24 personas, de las cuales 3 son hombres y 21 mujeres con un porcentaje de personal discapacitado del 29% y con respecto al tipo de contrato existen 23 contratos indefinidos y uno temporal.

Hemos logrado ampliar tanto el número de personal discapacitado en la empresa como el número de contratos indefinidos, siendo ya casi el total de los existentes.

Evolución últimos años:

AÑO	PERSONAL TOTAL	MUJERES	HOMBRES	CONTRATOS INDEFINIDOS	CONTRATOS TEMPORALES	% CONTRATOS INDEFINIDOS	PERSONAL DISCAPACITADO	% PERSONAL DISCAPACITADO
2013	17	15	2	9	8	53	5	30
2014	22	18	4	16	6	72	5	23
2015	22	19	3	19	3	86	6	27
2016	24	21	3	23	1	96	7	29

Durante el año 2016, y orientado a la mejora de la comunicación con el personal se implantaron dos nuevas herramientas de comunicación:

- Buzón de sugerencias: A efectos de facilitar una comunicación todavía más fluida entre con los empleados, y para promover su participación en el día a día de la empresa, se ha instalado un buzón físico en una de las zonas comunes a fin de que puedan hacer llegar las sugerencias, propuestas, o quejas que consideren oportunas.
La información es tratada de manera confidencial y analizada y se procura que las demandas realizadas sean atendidas a la mayor brevedad en la medida de las posibilidades.
- También se ha instalado un panel digital informativo en el que en continuo se proyecta información útil y básica de la empresa tal como los objetivos del año, fechas de auditorías, o incluso de cumpleaños del personal.

PROGRAMA DE FORMACIÓN: Corporación Laber cuenta con un programa de formación anual, externa e interna en el cual todos los trabajadores recibirán cursos de formación de calidad y que potencien su desarrollo personal y laboral.

El personal recibe formación de carácter general de gestión de la calidad y sensibilización ambiental así como se imparte formación relativa a prevención de riesgos laborales para todo el personal de nueva incorporación.

Igualmente en el plan de formación se contempla formación más específica asociada a los determinados puestos de trabajo (técnicos de laboratorio, inspectores de aguas...) en función de las necesidades del puesto. El personal puede comunicar las necesidades formativas que detecta y proponer la formación concreta que desea recibir.

Durante el año 2016, además de la correspondiente formación interna y la relativa a prevención de riesgos laborales para personal de nueva incorporación, se impartió al personal a través de jornadas de formación tanto interna como externa, entre otra, la siguiente formación:

- Formación externa en manejo de nuevos equipos de Laboratorio
- Aseguramiento de la calidad y validaciones
- Las nuevas leyes de procedimiento administrativo común y del régimen jurídico del sector público
- Formación superior en legislación alimentaria
- Actualización de formación en protección de datos y confidencialidad.

APUESTA POR LA INSERCIÓN LABORAL JUVENIL: Corporación Laber apuesta por la inserción laboral juvenil, y, a este efecto, tiene firmados diversos convenios de colaboración con centros educativos para la formación a través de la realización de prácticas de alumnos de estos centros educativos.

A lo largo de estos últimos años hemos suscrito convenios específicos para el desarrollo de la formación en centros de trabajo con diversos institutos y Universidades.

Parte del personal actual de Corporación Laber entró en la empresa con motivo de este tipo de prácticas.

A lo largo del año 2016 han realizado prácticas en nuestra empresa

- Vocational Education Centre Sedu Seinäjoki (Finlandia)
- Universidad de Santiago:
 - Facultad de Geografía
 - Máster de Investigación Química y Química industrial
 - Máster de Ingeniería Química y Bioprocesos
 - Máster en Innovación en Seguridad y tecnología alimentaria
- IES A Sardiñeira
- CIFP Coroso de Ribeira del Ciclo de Procesos y calidad en la industria alimentaria
- CIFP Politécnico de Santiago de Compostela de los ciclos:
 - Técnico superior de laboratorio de análisis y control de calidad
 - Ciclo superior de Química Ambiental
- Beca Santander
- Universidad de la Coruña – Facultad de Ciencias

Al igual que ya se había hecho en el año 2015, se firmó un convenio de colaboración con con la Consellería de Traballo de la Xunta de Galicia para participar en el Programa de prácticas no laborales y durante el año 2016 realizaron prácticas en la empresa dos personas en el departamento de seguridad alimentaria, una en el departamento de administración, y otra en el de medioambiente.

Se repite esta experiencia ya que los resultados de la primera fueron muy favorables tanto para la empresa como para las dos personas que eran parte del programa y que, una vez finalizado, hemos incorporado este año 2016 en plantilla como personal laboral y están actualmente trabajando en la empresa.

Corporación Laber apuesta por estos sistemas y, además de las dos personas incorporadas desde el programa de prácticas no laborales, ha contratado también este año, a la persona que el año pasado realizó en la empresa las prácticas del Máster en Gestión de la Seguridad Alimentaria de la Universidad Camilo José Cela.

Este año 2016 hemos suscrito un convenio con la Consellería de Cultura, Educación e Ordenación Universitaria de la Xunta de Galicia para la implantación de un sistema de FORMACIÓN PROFESIONAL DUAL por el régimen de becas de una duración de tres años.

Concretamente se trata del Ciclo Superior de Laboratorio de análisis y de control de calidad.

Esta iniciativa tiene por objeto la cualificación profesional de los alumnos combinando los procesos de enseñanza y aprendizaje entre el centro educativo CIFP Politécnico de Santiago de Compostela y en las instalaciones de Corporación Laber para un máximo de 12 alumnos durante un período de tres años.

Corporación Laber apuesta claramente por la formación juvenil y por su inserción laboral, fomentando y llevando a cabo la contratación en la propia empresa, en función de la evolución del becario/alumno y de las necesidades de la empresa, una vez finalizado el período de prácticas. Hasta ahora la experiencia ha sido siempre favorable y satisfactoria.

SEGURIDAD Y SALUD EN EL TRABAJO: Contamos con una política de seguridad y salud en el trabajo, por la que se adoptan las medidas de prevención y vigilancia necesarias para garantizar el cumplimiento de la legislación tanto en lo referido a las obligaciones del empresario, como para el personal y clientes.

No ha habido ningún caso de acoso, abuso o intimidación en el lugar de trabajo y todos los trabajadores conocen el organigrama y su posición actual en el mismo.

Objetivo para 2017: Seguir la evolución del programa de formación profesional Dual y continuar con el programa de formación a empleados y el ofrecimiento de la posibilidad de realizar prácticas en la empresa preferentemente al sector poblacional juvenil de nuestro entorno.

SOCIEDAD

Corporación Laber cuenta con una página web a través de la cual trata de resultar transparente y se presenta a la sociedad en general.

Colabora con clientes y proveedores a efectuar una gestión sostenible y responsable de sus actividades, fomenta el respeto al medio ambiente, trata de colaborar con el entorno social que la rodea y garantiza la seguridad y la privacidad de datos de aquellos grupos con los que se relaciona.

En el año 2016 se contrataron los servicios externos de una tercera empresa para la actualización de la documentación en materia de LOPD y de la formación al personal en esta materia.

Seguimiento: Seguimos colaborando con la Asociación de Nais e Pais de Persoas con Discapacidade Intelectual da Comarca do Sar (AMIPA) a través de la encomienda de tareas tales como la elaboración de regalos para clientes en Navidad o para entregar en Ferias comerciales en las que participamos.

Seguimos siendo clientes colaboradores de Tríodos Bank, perteneciente a la banca ética y sostenible y donamos a Unicef los intereses de las cuentas abiertas en Tríodos Bank.

Realizamos donaciones de los excedentes de los alimentos analizados en perfectas condiciones de higiene y de seguridad alimentaria a la Federación Galega de Bancos de Alimentos FESBAL y a los servicios sociales del Ayuntamiento vecino de Rois.

Seguimos colaborando con asociaciones deportivas locales, a través de iniciativas tales como el patrocinio del equipo juvenil “Laber Xiria” de la Asociación Deportiva Escolas de Balonmán Xiria www.balonmanxiria.com, apostando por el deporte en la infancia.

Objetivos para 2017: Para el año 2017 nos comprometemos a ser más partícipes en el desarrollo de proyectos con implicación social y relacionados con la promoción del bienestar, salud y deporte en nuestro entorno local.

MEDIOAMBIENTE

Corporación Laber mantiene un compromiso con el medio ambiente.

Como objetivo en el informe de progreso del año pasado se fijó el de implantar para el año 2015 la norma ISO 14001.

Seguimiento: a finales de 2014 la norma ya se encontraba implantada y la política medioambiental de la empresa elaborada, por lo que a día de hoy ya contamos con mecanismos

efectivos de evaluación de temas medioambientales, llevando a cabo controles de los consumos de recursos con el fin de minorar los impactos negativos que pueda causar nuestra actividad y llevando a cabo iniciativas para reducir consumos y con ello gastos.

El pasado 3 de diciembre de 2015 se consiguió superar el proceso de certificación del Sistema de Gestión ambiental conforme con la norma ISO 14001:2004 para las actividades de realización de análisis microbiológicos y físico-químicos de alimentos, aguas (de consumo humano, superficiales, subterráneas, residuales, de piscina, lixiviados), superficies y ambientes. La toma de muestras de alimentos, aguas, suelos y residuos. El diseño, desarrollo e implantación de sistemas de gestión y la realización de auditorías internas en las áreas de calidad, medio ambiente y seguridad alimentaria. El asesoramiento tecnológico y jurídico en industrias.

Continuamos llevando a cabo iniciativas y políticas activas de reciclaje y gestión separada y adecuada de residuos, tanto en el seno de la propia empresa como hacia el exterior. Se dispone de una política activa de reciclaje, todos los trabajadores son conscientes y se realizan cursos y jornadas internos de sensibilización y se cuenta con la Confederación Gallega de Personas con Discapacidad para la gestión de nuestros propios residuos no peligrosos.

Toda persona empleada debe tomar medidas que preserven el medio ambiente en el marco de sus hábitos laborales, encaminadas a la consecución de los objetivos establecidos por la empresa y recibe formación interna en materia ambiental.

En la empresa existe señalética y cartelería de información de buenas prácticas ambientales tales como ahorros energéticos y reciclaje (tales como la impresión a doble cara, la reutilización de papel, ahorro de agua...)

Se recuerda de forma periódica a todo el personal la necesidad de reducir el consumo de papel, así como en los correos que se envían sobre la necesidad de valorar si la necesidad de su impresión.

Parte de la actividad de Corporación Laber es la implantación en empresas del sector principalmente agroalimentario, de sistemas de gestión ambiental así como la impartición de formación en este aspecto a través de cursos de gestión de residuos, sensibilización ambiental...

Se ha fomentado el uso de medios telemáticos de comunicación con clientes que se encuentran en otra comunidad autónoma o ciudad distinta de la nuestra para evitar desplazamientos innecesarios en aquellos casos en los que la reunión puede realizarse a través de videoconferencia o conexiones y accesos remotos.

Para 2016 se habían fijado como objetivos, relacionados con el medioambiente el objetivo de reducir el consumo de electricidad de un 10% con respecto al año 2015 y a tal fin se realizó un cambio de iluminación de fluorescente a LED. Durante el primer y segundo trimestre del año se cumplió con el objetivo propuesto, mientras que en el tercer trimestre se produjo un aumento del consumo de electricidad. En la valoración final del objetivo se vio una clara reducción del consumo eléctrico en el último trimestre del año 2016.

Objetivos con implicaciones ambientales para 2017

- Mejorar el tratamiento de sobrantes de residuos
- Optimizar las cantidades de muestra durante la toma de muestras
- Ampliar las instalaciones de la empresa
- Reducción del consumo de gasóleo de los vehículos en un 10%