

NİLÜFER BELEDİYESİ

2016 YILI

KURUMSAL SOSYAL SORUMLULUK RAPORU



NİLÜFER
BELEDİYESİ
BURSA



YAYINA HAZIRLAYAN

Aslı HAYALOĞLU

Bursa Nilüfer Belediyesi
Strateji Geliştirme Müdürlüğü
Yönetim Sistemleri Bürosu

İLETİŞİM

Bursa Nilüfer Belediyesi Başkanlığı
İhsaniye Mah. Cumhuriyet Meydanı 2-A / 2-B Blok 16130 Nilüfer/Bursa
www.nilufer.bel.tr

Tel: 0224 444 16 03
Faks: 0224 295 95 15

İÇİNDEKİLER

| | |
|---|-------|
| 1) İLERLEME BİLDİRİMİ HAKKINDA | 4 |
| 2) KÜRESEL İLKELER SÖZLEŞMESİ HAKKINDA | 5 |
| 3) KÜRESEL İLKELER SÖZLEŞMESİ DESTEK BEYANI | 6 |
| 4) BELEDİYE BAŞKANI'NIN MESAJI..... | 7 |
| 5) KİMLİK BİLGİLERİ | 8 |
| 6) PAYDAŞLAR | 13-14 |
| 7-) İNSAN HAKLARI | 18 |
| 8-) ÇALIŞMA STANDARTLARI | 29 |
| 9-) ÇEVRE | 38 |
| 10-) YOLSUZLUKLA MÜCADELE | 47 |
| 11-)BÜTÇE DETAYI..... | 53 |

1.İLERLEME BİLDİRİMİ HAKKINDA

- **Raporlama Dönemi:** 1 Ocak 2016- 31 Aralık 2016

Bu rapor, Bursa Nilüfer Belediyesi'nin 18 Aralık 2006 yılında imzaladığı Küresel İlkeler Sözleşmesi (KİS) kapsamında Kurumsal Sosyal Sorumluluk performansını paydaşlarına sunmak amacıyla hazırlanmıştır. Rapor kapsamı belirlenirken 2016 takvim yılı esas alınmıştır.

Raporlama yıllık bazda hazırlanmaktadır, bir önceki rapor 2015 yılı için hazırlanmıştır.

- **Raporlama İlkelerimiz**

Bu raporda sunulan faaliyetlerin detayı, Belediye Başkanı'nın onayı sonrasında kamuoyu ile paylaşılmaktadır. Kurumsal Sosyal Sorumluluk yaklaşımını yeniden tanımlama konusundaki çalışmalarına 2007 yılındaki öz değerlendirme ve EFQM Avrupa Kalite Ödülü başvuru sürecinde hız kazandıran Nilüfer Belediyesi, Kurumsal Sosyal Sorumluluk Raporu'nda Birleşmiş Milletler Küresel İlkeler Sözleşmesi'nin İlerleme Bildirimi ilkelerini gözetmenin yanı sıra, uygun olan başlıklarında "Global Reporting Initiative" göstergelerine (GRI-G4) de yer veren Temel raporlama yapmayı tercih etmiştir.

- **Kapsamı**

Bursa Nilüfer Belediyesi 2016 Kurumsal Sosyal Sorumluluk Raporu'nda, Küresel İlkeler Sözleşmesi İlerleme Bildirimi'nin içermesi gereken tüm unsurları kapsamaktadır.

Bu rapor, çevresel etkilerinin en aza indirgenmesi amacıyla az sayıda basılmış olup, internet sitemiz üzerinden tüm paydaşlarımızın görüşüne sunulmuştur.

2.KÜRESEL İLKELER SÖZLEŞMESİ HAKKINDA

Birleşmiş Milletler (BM) Genel Sekreteri Kofi Annan tarafından, 31 Ocak 1999' da yapılan Dünya Ekonomik Forumu'nda, iş dünyasının liderlerinden uluslararası bir yapılanma olan Küresel İlkeler Sözleşmesi'ne destek olmalarının istenmesi ile başlayan girişim, şirketlerin, kamu kurumlarının, Birleşmiş Milletler teşkilatlarının, çalışma ve sivil toplum örgütlerinin bir araya gelerek, ortak vizyon, amaç ve değerler doğrultusunda çalışmalar yapmasını hedeflemektedir.

KÜRESEL İLKELER

İnsan Hakları

- İlke 1 İş dünyası, ilan edilmiş insan haklarını desteklemeli ve bu haklara saygı duymalı.
- İlke 2 İş dünyası, insan hakları ihlallerinin suç ortağı olmamalı.

Çalışma Standartları

- İlke 3 İş dünyası, çalışanların sendikalaşma ve toplu müzakere özgürlüğünü desteklemeli.
- İlke 4 Zorla ve zorunlu işçi çalıştırma uygulamasına son verilmeli.
- İlke 5 Her türlü çocuk işçi çalıştırılmasına son verilmeli.
- İlke 6 İşe alım ve işe yerleştirmede ayrımcılığa son verilmeli.

Çevre

- İlke 7 İş dünyası, çevre sorunlarına karşı ihtiyati yaklaşımları desteklemeli.
- İlke 8 Çevresel sorumluluğu arttıracak her türlü faaliyete ve oluşuma destek vermeli.
- İlke 9 Çevre dostu teknolojilerin gelişmesini ve yaygınlaşmasını desteklemeli.

Yolsuzlukla Mücadele

- İlke 10 İş dünyası, rüşvet ve haraç dâhil her türlü yolsuzlukla savaşmalı.

3.KÜRESEL İLKELER SÖZLEŞMESİ DESTEK BEYANI

Number: C-02-108

Date: 18th December 2006

Subject: Supporting Global Compact

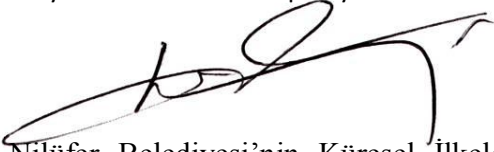
Kofi Annan
Secretary-General
United Nations
New York, NY 10017
USA

Dear Mr. Secretary-General,

I am pleased to confirm that Nilufer Municipality supports the ten principles of the Global Compact in respect to human rights, labour rights, the protection of the environment and anti-corruption. With this communication, we express our intent to support and advance those principles within our sphere of influence. We commit to making the Global Compact and its principles part of the strategy, culture and day-to-day operations of our company and undertake to make a clear statement of this commitment - both to our employees, partners and citizens. We support public accountability and transparency and will report on progress made in a public manner.

Please find attached some general information regarding our company as well as the contact person responsible for contacts with the office of the Global Compact.

Sincerely yours,
Mr. Mustafa BOZBEY
Mayor of Nilufer Municipality



Nilüfer Belediyesi'nin Küresel İlkeler Sözleşmesi'nin insan hakları, çalışan hakları, çevrenin korunması ve yolsuzlukla mücadele konularındaki on ilkesini desteklediğini memnuniyetle teyit ederim. Bu bildirim ile, söz konusu ilkeleri destekleyeceğimize ve etki alanımız içinde yaygınlaştıracığımıza dair niyetimizi beyan ederiz. Küresel İlkeler Sözleşmesi ilkelerini kurumumuzun stratejileri, kültürü ve günlük operasyonlarının parçası haline getirmeye olan bağlılığı ve bu bağlılığın çalışanlarımıza, işbirliklerimize ve vatandaşlarımıza yönelik net beyanını üstlenmekteyiz. Kamuoyuna karşı hesap verebilirliği, şeffaflığı ve bu alandaki gelişimi kamuoyuna açık biçimde raporlamayı desteklemekteyiz.

4.BELEDİYE BAŞKANI’NIN MESAJI

Nilüfer Belediyesi 1987 yılında ilçe belediyesi olarak yapılandırılmasından bu yana faaliyetlerini sürdürmektedir. Uluslararası alanda örnek ve lider bir yerel yönetim kurumu olabilme hedefimize ulaşabilmek için yürütmüş olduğumuz tüm hizmetler, faaliyetler ve projeler “sürdürülebilir kalkınma ilkeleri ile yaşanabilir bir kent yaratmak” adına oldu.

Çağdaş ve yenilikçi yerel yönetim anlayışımızda; tüm çalışanlarımızın, işbirliklerimizin ve hemşerilerimizin fikir ve ortak emeğiyle biçimlenen ve “bütünleşik kentsel gelişimi” esas alan modeli benimsedik. Çünkü bir kenti "kent" yapan şeyin, bir yerleşim yeri, evlerin, caddelerin olduğu bir taş yığını olmaktan çıkarıp o yere "ruh" ve "kimlik" katan şeyin, o kentin “kolektif kültürü” olduğuna ve sürdürülebilir kalkınmanın vazgeçilmez temelinin demokratik, insan haklarına saygılı, şeffaf, katılımcı ve halka hesap veren yerel yönetimler olduğuna inandık.

Bursa Nilüfer Belediyesi olarak, sürekli iyileştirilmesine odaklandığımız hizmet standardımız ve yönetim mükemmelliğimiz ile “sürdürülebilir ve yenilikçi yaklaşımlarla uluslararası düzeyde örnek ve lider yerel yönetim kurumu ve demokrasi kenti olmak” vizyonumuzu, Kurumsal Sosyal Sorumluluk anlayışımıza da yansıttık. Yayınlamış olduğumuz Kurumsal Sosyal Sorumluluk Raporu ile “farkındalığımızı ortaya koymayı” ve yaşadığımız toplumda “farkındalık yaratmayı” amaçladık. Hedefimiz, katılımcı, kurumsal ve etik yönetim anlayışını ve standartlarını daha ileriye taşıyarak, yerel yönetimler arasında liderliğimizi sürdürmek ve oluşturduğumuz katma değeri sürdürülebilir kılmaktır.

Küresel İlkeler Sözleşmesi’ni imzalayarak desteğimizi beyan ettiğimiz insan haklarına, çevreye, çalışma standartlarına ve yolsuzlukla mücadeleye duyarlılık, yönetim anlayışımızın temelini oluşturmaya devam edecektir. Bu duyarlılığı, kurum değerlerimiz olan “şeffaflık” ve “hesap verebilirlik” doğrultusunda ilgili tüm paydaşlarımıza yansıtabilmek için başladığımız çalışmaları misyonumuz kapsamında geliştirecek, önümüzdeki yıllarda toplumumuza ve onun kurumlarına da yayarak sürdüreceğiz.

Başta çalışanlarımız olmak üzere, ulaştığımız başarıda bize destek sağlayan meclisimize, işbirliklerimize, tedarikçilerimize ve hizmet performansımızın nihai belirleyicisi olan hemşerilerimize minnet duygularımı sunar, kurumsal sosyal sorumluluk çalışmalarımızda emeği geçen herkesi kutlarım.

Mustafa BOZBEY
Belediye Başkanı

5.KİMLİK BİLGİLERİ

| | |
|--|--------------------------|
| Kurum Adı | : Nilüfer Belediyesi |
| Belediyenin Türü | : Büyükşehir Merkez İlçe |
| Kuruluş Yılı | : 1987 |
| Nüfus | : 415.818 |
| Yüzölçümü | : 50.757 ha |
| Mülkiyetin ve kanuni yapının niteliği | : Kamu Kurumu |
| Personel sayısı | : 1204 |

Üyelikler

- Marmara Belediyeler Birliği
- Bursa Kültür ve Turizmini Tanıtma Birliği
- Bursa İli Hayvancılığı Geliştirme Birliği
- Bursa, Bilecik, Eskişehir Kalkınma Ajansı (BEBKA)
- Türkiye Kalite Derneği (KalDer)
- Türkiye Sağlıklı Kentler Birliği
- Tarihi Kentler Birliği
- Türkiye Belediyeler Birliği(TBB)
- Avrupa Kalite Yönetim Vakfı (EFQM)
- Birleşmiş Kentler ve Yerel Yönetimler Orta Doğu ve Batı Asya Bölge Teşkilatı (UCLG-MEWA)
- İklim Dostu Kentler Birliği
- Avrupa Sağlıklı Kentler Ağı (DSÖ)
- Kentsel Gelişme Küresel Fonu (FMDV)
- Uluslar arası Kütüphaneler ve Kütüphane Dernekleri Federasyonu(IFLA)
- Avrupalı Kentler Ağı (EUROCITIES)
- Türk İsveç Yerel Yönetimler Birliği (TUSELOG)
- Enerji Kentleri (Energy Cities)
- Bursa Belediyeler Birliği
- Türkiye İnsan Yönetimi Derneği (PERYÖN)
- Sosyal Demokrat Belediyeler Derneği (SODEM)
- Avrupa Çevre Ajansı Belediye Başkanları Uyum Programı (Mayors Adapt)
- BM Küresel İlkeler Sözleşmesi (Global Compact)
- Dünya Metropoller Derneği (METROPOLİS)
- Gökkuşáğı Kentleri Ağı (Rainbow Cities)

İmzalanan Uluslararası Sözleşme

- Küresel İlkeler Sözleşmesi (Global Compact)
- TUSELOG Türk İsveç Yerel Yönetimler Birliği
- Avrupa Komisyonu Belediye Başkanları sözleşmesi (COVENANT OF MAYORS ADAPT)

Kardeş Şehirler

Yurtdışı:

- Bulgaristan Ardino Belediyesi (1996)
- Romanya Braila Belediyesi (2001)
- Azerbaycan Nizami Belediyesi (2004)
- Ukrayna Nikolayev Belediyesi (2006)
- Küba El Cerro Belediyesi (2007)
- Japonya Tokai Belediyesi (2007)
- Kıbrıs Mağûsa Belediyesi (2007)
- İsveç Umea Belediyesi (2007)
- Letonya Kekava Belediyesi (2010)
- Kosova Peja Belediyesi (2010)
- Yunanistan Serres Belediyesi (2011)
- Bulgaristan Gotse Delchev Belediyesi (2012)
- Polonya Lublin Belediyesi (2012)
- Fransa Chalette Sur Loing Belediyesi (2013)
- Almanya Hanau Belediyesi (2013)
- Bulgaristan Asenovgrad Belediyesi (2013)

Yurt İçi:

- İstanbul Adalar Belediyesi (2010)
- Afyon Dinar Belediyesi (2011)
- Kırklareli Belediyesi (2012)
- Konya Tuzlukçu Belediyesi (2014)
- Bilecik Vezirhan Belediyesi (2014)
- Adıyaman Tut Belediyesi (2014)
- Bilecik Gölpazarı Belediyesi (2014)
- Balıkesir Manyas Belediyesi (2015)
- Daday Belediyesi, Kastamonu (2016)
- Malkara Belediyesi, Tekirdağ (2016)

Alınan Ödül ve Belgeler

- 2000 Çağdaş Gazeteciler Derneği Bursa Şubesi “Kültür ve Sanata Katkı Ödülü”
- 2002 TS EN ISO 9001:2000 Kalite Yönetim Sistemi Belgesi
- 2003 Kalder Ulusal Kalite Ödülü'nde Mükemmellikte Yetkinlik Belgesi
- 2004 EFQM Avrupa Yerel ve Bölgesel Kamu Yönetimleri Jüri Özel Ödülü

- 2005 TÜSİAD ve Türkiye Bilişim Vakfı “Ulusal Elektronik Türkiye (e-TR)” Ödülü
- 2006 OHSAS 18001 İş Sağlığı ve Güvenliği Yönetim Sistemi Belgesi
- 2006 Kalder Ulusal Kalite Ödülü’nde Başarı Ödülü
- 2007 TS EN ISO 14001 Çevre Yönetim Sistemi Belgesi
- 2008 EFQM Avrupa Kalite Ödülü Finalistlik Belgesi
- 2008 Özel Kalem Dergisi “Yerel Yönetim Ödülü”
- 2008 T.C. MBBB “Çevre ve Altyapı Projeleri Ödülü”
- 2009 Bursa Genç Girişimci ve Yönetişim Birliği Yılın İlçe Belediye Başkanı Ödülü
- 2009 Bursa Rotary Kulüpleri “Hizmette Onur Ödülü”
- 2010 Tarihi Kentler Birliği Kültürel Mirası Koruma Proje ve Uygulamalarını Özendirme Ödülü
- 2010 Yerel Yönetim Dergisi Kültür Sanat alanında “En Başarılı Belediye ” Ödülü
- 2010 Türkiye Sağlıklı Kentler Birliği “Sağlıklı Yaşam” alanında Uygulama Ödülü
- 2010 Atatürkçü Düşünce Derneği Bursa Şubesi “Türkiye’ye Örnek Yerel Yönetici “ Ödülü
- 2011 Bursa Tabip Odası “Çevre Ödülü”
- 2011 Türk Kütüphaneciler Derneği “En İyi Halkla İlişkiler Uygulayan Kütüphane Ödülü” Yılmaz Akkılıç Kütüphanesi
- 2011 Livcom Yaşanabilir Kentler Uluslararası Ödülü
- 2012 Uluslararası Lions Kulübü/ Melvin James Fellowship Dostluk Ödülü
- 2012 Kütahya Dumlupınar Üniversitesi Mezunlar Derneği ve Yedinci Şehir Enstitüsü/ Belediyecilikte Yaşam Boyu Başarı Ödülü
- 2012 Avrupa Kalite Ödülü Finalistlik Belgesi
- 2012 Uluslararası Livcom Yaşanabilir Kentler Ödülü/ Üç Kategoride Finalistlik
- 2013 EFQM Avrupa Mükemmellik Başarı Ödülü
- 2013 Bursa Yenileşim Ödülü
- 2014 Çağdaş Gazeteciler Derneği 25. Yıl Özel Ödülleri “Demokratik Katılım Ödülü”
- 2014 Sivilay “2013 Yılı Kente Katkı” Ödülü
- 2014 1. Bursa’ya Değer Katanlar Ödülleri – Pardus Yayıncılık Ltd. Şti
- 2014 “Şehrin Şahini” Özel Şahinkaya Koleji
- 2014 Özel Kalem Dergisi Yerel Yönetim Ödülleri “Katılımcı Yönetim Kategorisi Yılın Belediye Başkanı Ödülü”
- 2014 Ekonomi Siyasi Aktüel Haber Dergisi “Yılın Başarılı Belediye Başkanı “ ödülü
- 2015 “Kalder Mükemmellik Elçisi”
- 2015 Tarihi Kentler Birliği Proje Ödülü
- 2015 7.Özel Kalem Dergisi
- 2016 Kültür ve Sanat Dalında Başarı Ödülü SODEM “Müzik Festivali”
- 2016 Şehrin Yıldızları Gayrimenkul Ödülleri “Nilüfer Dernekler Yerleşkesi”
- 2016 The Green Organization “Sosyal Sorumluluk Ödülü / Nilüfer Müzik Festivali”
- 2016 Sivilay Kente Katkı Ödülü “Kültür Sanat Faaliyetleri”
- 2016 Avrupa Konseyi Avrupa Diploması
- 2016 Altın Karınca Belediyecilik Ödülü “Kent Bostanları ve Yerel Tohum Kütüphanesi”
- 2016 Tarihi Kentler Birliği Uygulama Ödülü “Mübadele Evi”
- 2016 Shining Star Awards “Müzik Festivali”

- 2016 Business Challenge “Awards of The Best Municipality”

Mahalleler:

23 Nisan, 19 Mayıs, 29 Ekim, 30 Ağustos Zafer, Ahmet Yesevi, Akçalar, Alaaddinbey, Altınşehir, Ataevler, Atlas, Ayvaköy, Badırğa, Balat, Balkan, Barış, Başköy, Beşevler, Büyükbalklı, Cumhuriyet, Çalı, Çamlıca, Çatalağıl, Çaylı, Dağyenice, Demirci, Doğanköy, Dumlupınar, Ertuğrul, Esentepe, Fadıllı, Fethiye, Gökçe, Gölyazı, Görükle, Gümüştepe, Güngören, Hasanağa, Işıktepe, İhsaniye, İnegazi, İrfaniye, Kadriye, Karacaoba, Karaman, Kayapa, Kızılıklı, Konak, Konaklı, Korubaşı, Kurtuluş, Kuruçeşme, Kültür, Maksempınar, Minareliçavuş, Odunluk, Özlüce, Tahtalı, Unçukuru, Üçevler, Üçpınar, Ürünlü, Yaylacık, Yolçatı, Yüzüncüyıl

Sunulan hizmetler: ¹

Nilüfer Belediyesi hizmetlerini Belediye Meclisi, Belediye Yürütme Komitesi, Belediye Başkanı, 6 başkan yardımcısı, 25 müdür ve 1204 kişi aracılığıyla yürütmektedir.

Nilüfer Belediyesinin sorumluluğu altında belirlenmiş hizmetlerden bazıları aşağıdaki gibidir: Kültür ve sanat etkinlikleri, sosyal hizmetler, geri dönüşüm gibi diğer hizmetler topluma hizmet olarak kategorize edilir. Bu hizmetler sadece Nilüfer'in vatandaşları için değil, aynı zamanda Bursa ve tüm çevre illere sağlanmaktadır.

Nilüfer belediyesinde sunulan hizmetlerden bazıları aşağıdaki gibidir,

- **YOL VE YAPI HİZMETLERİ**
- **İMAR VE PLANLAMA HİZMETLERİ**
- **KÜLTÜREL VE SOSYAL HİZMETLERİ**
- **SAĞLIK VE ÇEVRE HİZMETLERİ**
- **KENT VE TOPLUM DÜZENİ HİZMETLERİ**
- **BELEDİYE EMLAKLARININ YÖNETİMİ HİZMETLERİ**
- **SOSYAL VE SPORTİF HİZMETLER YÖNETİMİ**

Misyonumuz

Ekonomik, sosyal ve çevresel açıdan sürdürülebilir hizmetler sunan, tüm paydaşlarına değer katan ve katılımına odaklanan, yerel demokrasinin güçlenmesi için gerekli ortamı yaratan bir yerel yönetim kurumudur.

Vizyonumuz

Hizmet standartları ve yönetim mükemmeliğinde sürdürülebilir ve yenilikçi yaklaşımlarıyla uluslararası düzeyde örnek ve lider yerel yönetim kurumu ve demokrasi kenti olmaktır.

Değerlerimiz

- DEMOKRASİ
- ÖZGÜRLÜK
- KATILIMCILIK
- SOSYAL BELEDİYECİLİK
- VİCDAN
- EŞİTLİK



6.PAYDAŞLAR

Paydaşlar fikirlerini sunmak için çeşitli kanallardan Belediye'ye ulaşabilmektedir;

- Mahalle komiteleri
- İstek öneri sistemi
- İnternet sitesi ve sosyal medya
- Hizmet masaları
- Vs.

Nilüfer Belediye'si, düzenlediği faaliyetler hakkında paydaşlarının görüşlerini almak için çeşitli anketler düzenlemektedir:

- Dış Paydaş Anketi
- Strateji Algılama Anketi
- Süreç Algılama Anketi
- Gençlik Projesi Memnuniyet Anketi
- İç Denetçi Anketleri
- Meclis Üyeleri Memnuniyet Anketi
- Vatandaş Memnuniyet Anketi (VMA)
- Hizmet Anketleri
- Proje Anketleri
- Çalışan Memnuniyet Anketi
- Kardeş Şehirler Anketi
- Tedarikçi Memnuniyet Anketi
- Mahalle Komiteleri Memnuniyet Anketi
- Evlendirme Memurluğu Memnuniyet Anketi
- Veterinerlik İşleri Müdürlüğü Hizmet Memnuniyeti Anketi
- Sanat Atölyeleri Memnuniyet Anketi
- Kütüphane Memnuniyet Anketi
- Kütüphane Müdürlüğü Okul Tanıtım Memnuniyet Anketi
- Kütüphane Müdürlüğü Etkinlik Memnuniyet Anketi
- Spor Salonları Memnuniyet Anketi
- Spor Etkinliği Anketi
- Ev ve Kişisel Bakım Hizmetleri Memnuniyet Anketi
- Sıcak Yemek Hizmeti Memnuniyet Anketi
- Sığınma Evi Memnuniyet Ölçme Anketi
- Gezi Memnuniyet Anketi
- Dernekler Yerleşkesi Etkinlik Memnuniyet Anketi
- Bizim Ev Anketi
- Cenaze Defin Hizmetleri Memnuniyet Anketi

- Elektromanyetik Memnuniyet Anketi

- ✓ Bazı Paydaş Anketleri Sonuçları:

| | 2014 | 2015 | 2016 |
|--|-------|-------|-------|
| Vatandaş Memnuniyet Oranı | 74,67 | 73,20 | 74,95 |
| Vatandaş İsteklerinin Dikkate Alınması Memnuniyet Oranı | 77,37 | 77,50 | 77 |
| Kültürel Aktiviteler Memnuniyet Oranı | 77 | 73,10 | 80 |
| Vatandaş Mutluluk Oranı | 86,92 | 81,10 | 88 |
| Dış Paydaş Memnuniyet Oranı | — | 79,1 | - |
| Vatandaş Çevre ve Toplum Etkisi Memnuniyet Oranı | 80,19 | 78,0 | 81 |
| Tedarikçi Memnuniyet Oranı | 94,2 | 92,89 | 88,63 |
| Mahalle Komiteleri Memnuniyet Oranı | — | 72,59 | 72,78 |
| Meclis Üyeleri Memnuniyet Oranı | 73 | 67,42 | 79,09 |

- ✓ Paydaşların stratejik amaçların belirlenmesindeki katkısı:

2016 yılında 2015-2019 Stratejik Plan çalışmaları tüm paydaşların katılımı sağlanarak başlatılmış ve bu kapsamda çeşitli toplantılar planlanmıştır. 2015 stratejik plan döneminde beklentiyi ölçmek için planlanan paydaş toplantısında anketler yapılarak talep ve öneriler alınmıştır. Mahalle Komiteleri ile yapılan stratejik plan çalışmalarında ise mahallelilerle yapılan tüm çalışmalar paylaşılmış ve sunulan tüm proje önerileri ve alınan tüm talepler mahalleliler ile birlikte tartışılmış ve önceliklendirilmiştir.

Beklentilerin ölçüldüğü ve önerilerin tartışıldığı Nilüfer'in geleceğinin birlikte planlandığı bu çalışmalar neticesinde ise stratejik plan hazırlıkları kapsamında yapılan çalışmaların, mahallelerde mevcutta yapılmış yatırımlar, yapılmakta olan yatırım projeleri, mahallelinin bu zamana kadar Belediyemize iletmış olduğu talepler ve yeni dönemde yapılması planlanan projelerin, gruplar halinde üst yönetim ile birlikte mahalle komiteleri ile paylaşıldığı paylaşımlar düzenlenmiştir.

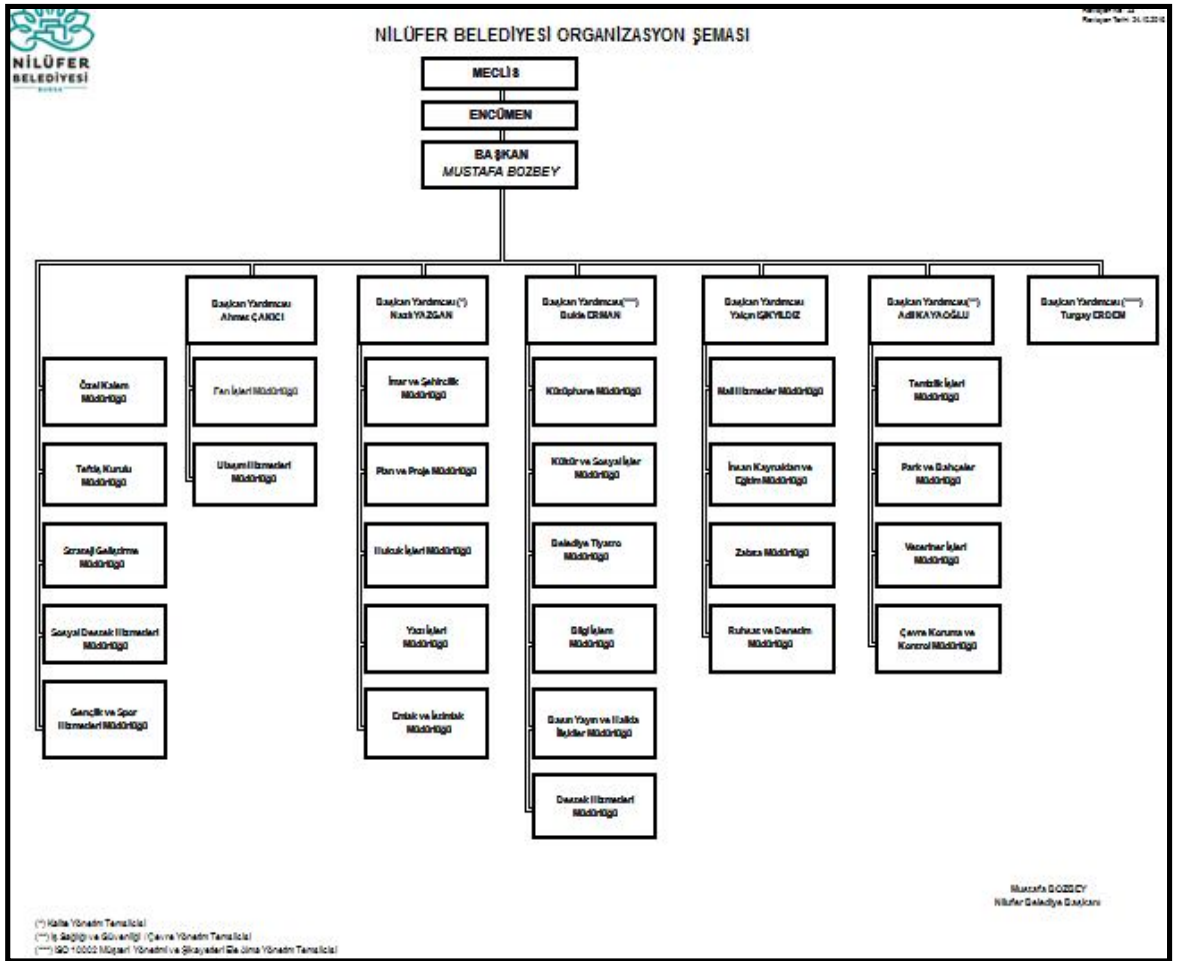
2015-2019 Stratejik Planı için 4 stratejik amaçlarımız

- **Kurumsal Gelişim:** Kurum çalışanlarının, kaynakların ve süreçlerin iyi bir liderlikle yönlendirilerek daha yüksek paydaş memnuniyetine ve daha başarılı kurumsal performansa ulaşmak
- **Kentsel Gelişim:** Nilüferlilerin sağlıklı, kaliteli ve çağdaş yaşam standartlarında bir yaşam sürdürebileceği, yaşayanların haklarını ön plana alan belediyeçilik hizmetlerini sunmak
- **Toplumsal Gelişim:** Nilüfer'i kültürel, sosyal ve bilimsel faaliyetlerin ön plana çıktığı, kararların yönetim anlayışıyla alındığı bir kültür, sanat, eğitim ve bilim kenti yapmak
- **Çevresel ve Kırsal Gelişim:** Nilüfer'in çevre sorunlarına kalıcı çözümler üretmek, kent ve kırsalın organik bağını güçlendirerek sürdürülebilir bir kent ve kır bütünlüğü oluşturmak, kenti besleyen sağlıklı ürünlerini destekleyerek kırsalın gelişimine katkıda bulunmak

Stratejik Plan Sürecinde Paydaşların Katılımı:

Stratejik Plan çalışmalarının her aşamasında üst yönetim, müdürlükler, stratejik plan ekip üyeleri, paydaşlarımız ve mahalle komitelerimiz yüksek katılımı yer almıştır. Belediye bünyesinde düzenlenen çalıştaylar ve mahalle komiteleri ile yapılan stratejik plan atölyeleri ile kamu yönetiminde örnek gösterilebilecek katılımcı stratejik plan çalışmaları gerçekleştirilmiştir. Yapılan çalışmalarda paydaşlarımızın ve çalışanlarımızın katılımı her zaman ön planda tutularak SP tüm çalışanlar ve Nilüferliler tarafından sahiplenilmesi hedeflenmiştir.

Organizasyon Şeması:



İlke 1 - İş dünyası, ilan edilmiş insan haklarını desteklemeli ve bu haklara saygı duymalı

İNSAN HAKLARI

TAAHHÜT:

Nilüfer Belediyesi; her türlü ayrımcılıktan uzak, kültürel, sosyal, cinsiyet kimliği, cinsel yönelim, etnik ve ekonomik farklılıkların gözetildiği ve bu farklılıklardan kaynaklanabilecek eşitsizlikleri bertaraf edecek bir yönetim anlayışıyla hareket eden, hiçbir hemşerimizin kentsel yaşam kalitesini zarar görmediği ve belediye hizmetlerine erişimde ayrıcalığa uğramadığı ve insan odaklı, insanlık onuruna ve bireysel özgürlüklere saygılı kamu kurumu olmayı taahhüt eder.

SONUÇLAR:

✓ Dayanışma ve Eşitlik Bürosu

Nilüfer Belediyesi Eşitlik Birimi olarak toplumsal cinsiyet eşitliğinin ana plan ve programlara yerleştirilmesi için tarafların bilinç düzeyini yükseltmeye yönelik 2016 yılında da eğitimler verilmiştir. Belediyemiz personeli arasında cinsiyet eşitliği konusunda duyarlılığı ve farkındalığı artırmaya yönelik oryantasyon eğitimleri verilmiştir.

Yıl içerisinde cinsiyet eşitliği konusunda yayınlanan genelgeler, yayınlar, yasalar ve çalışmalar takip ederek belediye çalışanları ve ilişkide olduğu kurumlarla paylaşılmış ve Belediyenin kadına yönelik şiddet konusunda yaptığı ve yapacağı çalışmalarda yerel STK'ları ve kamu kurumları ile iletişime geçerek birlikte çalışmalar yapılmıştır. Belediyemiz sınırları içerisinde yaşayan kadınların yerel karar alma mekanizmalarında daha aktif yer almalarını sağlamak için çalışmalar 2016 yılında da sürdürülmüştür.

Fırsat eşitliğini, erişilebilirliği, cinsiyet eşitliğini gözeterek; kendi seçimlerini yapma özgürlükleri ve bağımsızlıklarını da kapsayacak şekilde engelli vatandaşlara yönelik Belediye Mevzuatı ile belirlenmiş olan sorumlulukları yerine getirmek. Bu alandaki kamu kuruluşları ve sivil toplum örgütleri ile iletişime geçerek ortak ihtiyaçların hayata geçirilmesinde görev üstlenmek.

✓ Engelli Hizmet Birimi

Nilüfer Belediyesi, insan haklarının evrenselliğini ve engellilerin bu haklardan ayrımcılığa uğramaksızın yararlanması gerektiğini bilerek;

*Engelli hakları sözleşmesine bağlı kalmayı,

*Hizmet ve yaklaşımlarımızda evrensel tasarım ilkelerini benimsemeyi,

*Engellilerin toplumsal yaşama katılım hakkını gözetmeyi taahhüt etmektedir.

Engelliler Hizmet Birimi 2016 yılında atölye ve toplumsal farkındalık çalışmaları dâhil her alanda toplam 52 çalışma gerçekleştirmiştir. Yapılan tüm çalışmalarda 7122 kişiye ulaşılmıştır.¹

✓ Engelliler Sosyal Yaşam Destek Merkezi (Bizim Ev)

Bursa'da engellilere yönelik pek çok ilki hayata geçiren Nilüfer Belediyesi, Engelliler Sosyal Yaşam Destek Merkezi (Bizim ev) 2011 yılında hayata geçirilmiştir.

Bu merkezde engelli birey ve yakınlarının sosyal yaşama katılımlarını artırmakta ve özgür zamanlar sağlamaktadır.

Kentsel hizmet sunumunda dezavantajlı grupları desteklemektedir. 2

| Bizim Ev Çalışmaları | |
|---|--------------|
| Çalışmanın Adı | Adet |
| Atölye Çalışmaları (Sabah Grubu) | 1340 |
| Atölye Çalışmaları (Öğlen Grubu) | 1289 |
| Psikolojik Destek Görüşme Sayısı | 341 |
| Beceri Değerlendirme | 97 |
| Psiko Sosyal Değerlendirmeler | 34 |
| Görme Engelliler Bağımsız Hareket(Beyaz Baston) Eğitim Çalışması | 148 |
| Gönüllülerle Etüt Çalışması | 176 |
| Okul Öncesi Sosyal Çalışmalar | 242 |
| Genel Talepler | 2515 |
| Engelsiz Ulaşım Hizmeti | 6117 |
| TOPLAM KATILIMCI: | 12299 |

¹ Detaylı bilgi: 2016 Faaliyet raporu 267. sayfa

² Detaylı bilgi: 2016 Faaliyet raporu 259. sayfa

✓ Bizim Bahçe Engelsiz Sosyal Yaşam Merkezi

Engelli bireylerin yakınlarıyla birlikte doğa ile baş başa ücretsiz tatil imkanı bulacakları merkez 2016 yılında faaliyete geçirilmiştir.

Evrensel tasarım kuralları çerçevesinde engelli bireylerin kullanımına uygun olarak inşa edilen Bizim Bahçe 5'er kişilik kapasitesi olan 7 ahşap ev, sosyal tesis, açık ve kapalı spor alanı, oyun parkı, sağlıklı yürüyüş alanı ve yeşil alanları, kapalı ve açık spor alanları,refleksolojiye uygun tasarlanan sağlıklı yürüyüş alanı ile birlikte engelli ve engelsiz tüm çocukların bir arada kullanabildiği oyun parkı ile engelli birey ve yakınlarına sosyal bir ortam sağlamaktadır.

✓ Kadın Dayanışma ve Sığınma Evi Hizmet Birimi

Nilüfer'de şiddet mağduru kadın ve çocukların toplumdaki soyutlanmadan yaşayarak, sosyal aktivitelerini sürdürdükleri, psikolojik destek aldığı, istihdam durumları, maddi gereksinimleri ve ihtiyaçları doğrultusunda gerekli bilgilendirmeleri ve yönlendirilmeleri gerçekleştirildiği Kadın Dayanışma ve Sığınma Evi faaliyetlerini 2016 yılında da sürdürmektedir.³

2016 yılında kadına yönelik şiddetle mücadele kadın süreçleri kapsamında, 344 kadın ile 1064 kez görüşülmüş, 1275 yönlendirme bilgilendirme yapılmıştır.52 erkekle 62 kez görüşülmüş 132 yönlendirme bilgilendirme yapılmıştır.

✓ Kadın ve Çocuk Merkezi

Kadın ve çocukların bireysel ve toplumsal haklar konusunda bilgilendirilme çalışmaları, Çocukların sorgulayan, analitik düşünen, yeteneklerini keşfedip, geliştirebilen atölye çalışmaları, Sosyal ve hukuksal haklar konusunda bilgilendirme ve yönlendirme hizmetleri 2016 yılında da merkezimizde gerçekleştirilmiştir.

Kadınların çeşitli beceriler kazanıp, çalışma hayatına katılımlarının sağlanmasına yönelik atölyeleri,

| KADIN VE ÇOCUK MERKEZİ | | |
|------------------------|-----------------------------------|-----------|
| No | Faaliyet | Katılımcı |
| 1 | Türkçe Dersi | 723 |
| 2 | Matematik Dersi | 1044 |
| 3 | Sosyal Bilgiler Dersi | 581 |
| 4 | Fen Bilgisi Dersi | 899 |
| 5 | Oyun Çalışması | 239 |
| 6 | Film Gösterimi | 18 |
| 7 | Akçalar Mahallesi Çocuk Çalışması | 37 |
| 8 | Gölyazı Mahallesi Çocuk Çalışması | 33 |
| 9 | Seramik Atölyesi | 72 |

³ Detaylı bilgi : 2016 Faaliyet raporu 269. sayfa

| | | |
|----|---|-------------|
| 10 | Ahşap Yakma Atölyesi | 272 |
| 11 | Ahşap Boyama | 121 |
| 12 | Yaratıcı Drama Atölyesi | 82 |
| 13 | Bizim Ev Görme Engelliler Birimi Seramik Yapımı | 43 |
| 14 | Taş Boyama | 562 |
| 15 | Psikolojik Destek | 518 |
| 16 | Tahtalı Mahallesi Çocuk Çalışması | 34 |
| 17 | Hasanağa Mahallesi Çocuk Çalışması | 37 |
| 18 | Toplumsal Cinsiyet Eşitliği Seminerleri Ve Kadına Yönelik Şiddet Eğitimi NİLSEM | 30 |
| 19 | Kadın Sağlığı Eğitim Programı | 131 |
| 20 | Kadın Sağlığı Eğitim Programı ve Sertifika Töreni | 42 |
| 21 | Kadın Sağlığı E.P. Sertifika Töreni (Çocuk Refakati) | 8 |
| 22 | Ürnlü Mahallesi Ürnlü İ.Ö.O. 2. ve 3. Sınıflar ile Çocuk Atölyesi Etkinliği | 25 |
| 23 | Kanser Taramaları ve KETEM Tanıtımı | 12 |
| 24 | Kadınlara Özel Sorunlar ve Hastalıklar (Tahtalı) | 30 |
| 25 | Tiyatro (Burun Oyunu) | 11 |
| 26 | Alaaddinbey Mahallesi Çocuk Atölyesi | 5 |
| 27 | "Gökyüzü Gözlem Şenliği" Gezisi | 9 |
| 28 | Kutu Oyunu Etkinliği | 21 |
| 29 | Ürnlü Mahallesi Ürnlü İ.Ö.O Çocuk Atölyesi (1. ve 4. Sınıflar) | 17 |
| 30 | Bilim Karavanı Etkinliği | 16 |
| 31 | Büyük Balıklı İ.Ö.O Çocuk Atölyesi | 12 |
| 32 | Yolçatı Mahallesi Çocuk Atölyesi | 151 |
| 33 | Okul Dönemi Çocuk Etkinliği (Kutu Oyunu) | 13 |
| 34 | Çocuk Resim Atölyesi | 24 |
| 35 | Çocuk İngilizce Kursu | 45 |
| 36 | Çocuk Seramik Atölyesi | 114 |
| 37 | Bilim Atölyesi | 9 |
| 38 | Peri Bacaları Maket Atölyesi | 10 |
| 39 | Coğrafya Atölyesi(Erozyon) | 7 |
| 40 | Yetişkin Resim Atölyesi | 81 |
| 41 | Yetişkin İngilizce Kursu | 49 |
| 42 | Düşünce Atölyesi | 12 |
| 43 | Coğrafya Atölyesi | 8 |
| 44 | Tarih Atölyesi | 2 |
| 45 | Tişört Dağıtımı | 20 |
| 46 | Toplumsal Cinsiyet Eğitimi(Çocuk) | 2 |
| 47 | Toplumsal Cinsiyet Eğitimi | 19 |
| 48 | Şapka ve Yeni Yıl Kartı Hazırlama | 11 |
| 49 | Yeni Yıl Partisi (Çocuk) | 25 |
| 50 | Yeni yıl Partisi (Yetişkin) | 10 |
| 51 | Hacivat & Karagöz Müze Gezisi | 11 |
| 52 | Genel Talepler | 807 |
| | TOPLAM | 7114 |

✓ **Dernekler Yerleşkesi:**

Sivil Toplumun demokrasinin yükselmesi için olmazsa olmaz bir koşul olduğundan hareketle, Nilüfer Belediyesi “örnek ve öncü” tavrını bu konuda da yaşama geçirmiş, Türkiye’de ilk kez bir belediye bünyesinde Sivil Toplum İlişkileri Bürosu’nu kurmuştur. Nilüfer Dernekler Yerleşkesi de yine bu bakış açısının yansıması olarak Türkiye’de hatta Dünya’da ilk kez ortaya konulan bir oluşumdur.⁴

Nilüfer Dernekler Yerleşkesi İlkeleri,

- Şeffaflık
- Şiddetsizlik
- Toplumsal Cinsiyet Eşitliği
- Gönüllülük
- Bireysel Kapasite Gelişimi
- Sosyal Sorumluluk
- Kentin Yaşam Kalitesinin Artırılması
- Sürdürülebilirlik
- Yönetişim
- Ortaklık
- Aktif Katılım

| DERNEKLER YERLEŞKESİ ETKİNLİK ÇİZELGESİ | Dernekler Yerleşkesinde Yapılan Etkinlik Sayısı (Sivil Toplum Katılımı Yönetimi) |
|--|---|
| Ocak | 310 |
| Şubat | 302 |
| Mart | 318 |
| Nisan | 295 |
| Mayıs | 272 |
| Haziran | 225 |
| Temmuz | 120 |
| Ağustos | 159 |
| Eylül | 123 |
| Ekim | 350 |
| Kasım | 365 |
| Aralık | 321 |

⁴ Detaylı bilgi: 2016 Faaliyet raporu 235.sayfa

| ETKİNLİĞİN TİPİ | ETKİNLİK SAYISI | KATILIMCI SAYISI |
|---|--------------------|---------------------|
| Halka Açık Etkinlikler | 693 | 16702 |
| Üyelere Açık Etkinlikler | 769 | 13684 |
| Yönetim Kuruluna Açık Etkinlikler | 1436 | 8756 |
| TOPLAM ETKİNLİKLER | 2884 | 39147 |

İş Sağlığı ve Güvenliği

İş Sağlığı ve Güvenliği kapsamında belediyemizin risk analizleri, risk değerlendirmeleri, dokümantasyonun yönetimi, hedef takibi, tedarikçi yönetimi, kabul edilemeyen ve kabul edilebilir düzeydeki iş kazalarının yönetimi, kuruluş içi tetkik ve dış tetkiklerin takibi gerçekleştirilmiştir.

| | |
|-------------------------------------|-------|
| Kaza sıklık hızı | 1,7 % |
| İş kazası ağırlık hızı | 1,7 % |
| Meslek Hastalığı oranı | 0% |
| Kayıp gün oranı (kazalar nedeniyle) | 0 |
| İş ile ilgili ölüm vakaları | Yok |

- 2016 yılında 15 adet DÖF gerçekleştirilmiştir.

Eğitimler:⁵

Çalışanlara yönelik olarak “İş Sağlığı ve Güvenliği Eğitimi” gerçekleştirilmiştir. Verilen eğitimlerin konu başlıkları:

1. Çalışma mevzuatı ile ilgili bilgiler,
2. Çalışanların yasal hak ve sorumlulukları,
3. İşyeri temizliği ve düzeni,
4. İş kazası ve meslek hastalığından doğan hukuki sonuçlar,
5. Kimyasal, fiziksel ve ergonomik risk etmenleri,
6. Elle kaldırma ve taşıma,
7. Parlama, patlama, yangın ve yangından korunma,
8. İş ekipmanlarının güvenli kullanımı,
9. Ekranlı araçlarla çalışma,

⁵ Detaylı bilgi : 2016 Faaliyet raporu 441. sayfa

10. Elektrik, tehlikeleri, riskleri ve önlemleri,
11. İş kazalarının sebepleri ve korunma prensipleri ile tekniklerinin uygulanması,
12. Güvenlik ve sağlık işaretleri,
13. Kişisel koruyucu donanım kullanımı,
14. İş sağlığı ve güvenliği genel kuralları ve güvenlik kültürü,

- Yönetici ve Birim amirlerine yönelik “Sözleşmeler Hukuku Açısından İş Güvenliği” eğitimi yapılmıştır.
- Kontrol Mühendisleri’ne yönelik “Tedarikçi Yönetimi” eğitimleri yapılmıştır.
- İlgili çalışanlara Patlamadan Korunma Eğitimi verilmiştir.

✓ OHSAS 18001 Yönetim Sistemi Faaliyetleri

- Risk Analizleri ve Kurumsal Risk Yönetimi
- Belediyemiz tüm müdürlükleri için risk analizleri güncellenmiş ve yeni aksiyon planları oluşturulmuştur. Yönetim Sistemlerinin iyileştirilmesine yönelik olarak Kurumsal Risk Yönetimi çalışmalarına başlanmıştır.

✓ Tedarikçi Yönetimi

- Yıllık bazda belediyemiz adına hizmet veren ve 6 aydan uzun süreli işlerin yapıldığı tedarikçiler, plan dâhilinde ve iş güvenliği mevzuatlarına uygunluk açısından denetlenmiştir.
- Tedarikçilerimiz aracılığı ile ya da direkt kurum çalışanları ile yürütülen saha-şantiye çalışmaları yıllık plan dâhilinde iş güvenliği tedbirleri açısından denetlenmiştir.
- Kurumumuz adına faaliyet gösteren Tedarikçi, Taşeron ve Müteahhitlere yönelik koordinasyon toplantıları yapılmıştır.

İlke 2 - İş dünyası, insan hakları ihlallerinin suç ortağı olmamalı

TAAHHÜT:

Nilüfer Belediyesi; gerek kurum içi organizasyon ve çalışma ortamında gerekse hizmet sunumunda toplumsal cinsiyet eşitliğinin sağlandığı, kadınların, engellilerin ve diğer dezavantajlı grupların kenti eşit derecede kullanma ve yararlanma hakkına sahip olduğu, topluma tam ve etkin bir şekilde dâhil olmanın yanında kente dair karar süreçlerine eşit, kolay ve etkin bir şekilde katılımını taahhüt eder.

SİSTEMLER:

Nilüfer Belediyesi, sosyal adaletsizliklere, eşitsizliklere karşı mücadele ederek yaşamın her alanında fırsat eşitliğinin sağlanmasına çalışmak, dezavantajlı grupları destekleyici hizmetlerde bulunmaktadır.

SONUÇLAR:

→ Kent Konseyi Çalışmaları:

Nilüfer Kent Konseyi, kentin hak ve hukukunun korunması, sürdürülebilir kalkınma, çevreye duyarlılık, sosyal yardımlaşma ve dayanışma, hesap sorma ve hesap verme, katılım ve yerinden yönetim ilkelerini ön planda tutarak çalışmalar yürüten bir kurumdur.

Nilüfer Kent Konseyi, yerellik ilkesi çerçevesinde katılımcılığı, demokrasiyi, uzlaşma kültürünü geliştirir; samimi, şeffaf ve esnek bir zeminde hareket eder. Kentimizin kimliğine ilişkin tarihi, kültürel, doğal değerlere sahip çıkan; kentin yaşam kalitesini geliştiren; çevreye duyarlı, sivil toplumun gelişmesine ve kurumsallaşmasına öncülük eden bir Konsey olarak çeşitli çalışma grupları ve meclisler altında faaliyetler göstermektedir.

2016 yılı gerçekleştirilen bazı faaliyetler:

- Boğaziçi Üniversitesi Avrupa Çalışmaları Merkezi Öğrenci Forumu Ziyareti (Ocak)
- Kadın Meclisi Tiyatro Grubu Kadına Yönelik Şiddette dikkat çeken “Anam Bacım Avrادم” oyunu gösterimi (Ocak)
- Özgecan ARSLAN anma etkinlikleri (Şubat)
- Sokak Hayvanları İçin Mama Desteği Konseri (Şubat)
- UCLG-MEWA 1.Yerel Yönetişim Komitesi Toplantısı (Mart)

- Sanatla Çocuk Hakları Atölyesi (Mart)
- 2. Nilüfer Tohum Takas Etkinliği (Nisan)
- Nükleere İnat Yaşasın Hayat Etkinlikleri (Nisan)
- Gölyazı Uçurtma Şenliği (Mayıs)
- Otizm Farkındalık Etkinlikleri (Mayıs)
- Nilüfer Kent Konseyi çocuk meclisi açılış (Haziran)
- Türkiye Kent konseyleri Platformu 19.Genel Kurul toplantısı (Haziran)
- Hayvan Hakları Grubu Ziyaret (Temmuz)
- Oyun Engel Tanımaz Parkı Mozaik Atölyesi (Temmuz)
- Ne Darbe ne dikta etkinlikleri (Ağustos)
- Gölcük Kırkyama Festivali Etkinlikleri (Ağustos)
- Mahalle komiteleri Yeniden Yapılanma Kampı (Eylül)
- Türkiye Kent Konseyleri Birliği Toplantısı (Eylül)
- Çalı Köy Film Festivali (Ekim)
- Yerel Yönetişim ve Kent Konseyleri Çalıştayı (Ekim)
- Tuselog Kapanış Toplantısı (Kasım)
- Sosyal Mahalle Sosyal Kent Tamamlayıcı ve Yenilikçi Çözümler Çalıştayı (Kasım)
- Cezaevindeki çocuklara hediye etkinliği (Aralık)
- Çocuk Sokağı Projesi Etkinlikleri (Aralık)

➔ Sosyal Destek Hizmetleri:

Destek Hizmetleri Birimi

• İkinci El Eşya Yardımı:

Nilüfer’de yaşayan vatandaşlarımızın, ihtiyaç sahiplerine ulaştırılmak üzere kullanılabilir durumdaki beyaz eşya, koltuk, yatak, masa gibi eşyalarını adreslerinden alıp; aynı gün içerisinde yeni sahiplerine ücretsiz olarak ulaştırmaktayız. **Eşyası alınan kişi sayısı:1002 / Eşya verilen kişi sayısı:459**

• Ev ve Kişisel Bakım Hizmeti:

Yaşlılık, yalnızlık, hastalık gibi çeşitli nedenlerle kişisel temizliklerini ve ev temizliklerini kendileri yapamayan ya da yetersiz kalan kişilere durumlarını tespit etmek için ziyaretlerde bulunulur. Sonrasında ihtiyaçları doğrultusunda ve bir program dâhilinde ücretsiz olarak ev ve kişisel bakım hizmeti verilmektedir.

| Ev ve Kişisel Bakım Hizmeti | | |
|--------------------------------------|---|--------|
| Ev bakım hizmeti verilen hane sayısı | Kişisel bakım hizmeti verilen kişi sayısı | Toplam |
| 137 | 132 | 269 |

- **Halk Kart;**

Nilüfer ilçe sınırlarında ikamet eden maddi durumu yetersiz vatandaşlarımızın evlerine gıda yardımı yapmak amacıyla, anlaşmalı marketlerde geçerli kart sistemidir. Belirli evrakları toplayarak müdürlüğümüze başvuru yapan vatandaşlarımıza ev tespitleri yapılmaktadır. Müdürlük tarafından toplanan kurulun hizmete uygun gördüğü ailelere halk kart verilmekte ve her ay kartlarının içerisinde belirli miktar yüklenmektedir. **Hizmetten Yararlanan Vatandaş Sayısı; 605 Kişi**

- **Ramazan Ayında Erzak Dağıtımı:**

Ramazan aylarında maddi imkânsızlıklar nedeni ile erzak almakta sıkıntı çeken vatandaşlarımıza yönelik gıda malzemesi yardımı yapılmaktadır. 2016 yılında Nilüfer’de yaşayan 8000 vatandaşımıza erzak yardımı yapılmıştır.

- **Giyimiyorsanız Giydirin Kampüs İkinci El Giysi Yardımı:**

Yardımsaver vatandaşlarımızın ihtiyaç sahiplerine ulaşması için verdikleri 2. el giysileri atölyemizde hazırlanarak üniversite öğrencilerine verilmektedir.

Hizmetten yararlanan öğrenci sayısı; **1232 kişi**

- **Sıcak Yemek Yardımı:**

Kendi yemeğini yapamayacak durumda olan ve yanında yapabilecek yakını bulunmayan yaşlı veya engelli ihtiyaç sahibi vatandaşlarımıza yapılan ev tespiti sonucun da uygun görüldüğü takdirde; her gün düzenli olarak ikamet adreslerine, 2 öğün (öğlen ve akşam yemeği olmak üzere) sıcak yemek yardımı yapılmaktadır.

Hizmetten yararlanan vatandaş sayısı; 206 kişi

- **Üniversite Öğrencilerine Yönelik Çorba Dağıtımı:**

Üniversite öğrencilerine yönelik çorba dağıtımımız okul dönemlerinde sabah ve akşam olmak üzere hafta içi her gün yapılmaktadır. Birçok belediyeye örnek olan proje; üniversite öğrencilerinin memnuniyeti ile devam etmektedir. **Hizmetten yararlanan öğrenci sayısı; 224.250 kişi**

- **Nil-Pak Çamaşır Evi:**

Ailelerinden uzakta veya kiraladıkları evlerde yaşayarak öğrenim gören üniversiteli gençler için çamaşırhane hizmeti verilmektedir. Öğrenci kimlik kartıyla gelen bütün öğrencilerimiz yararlanabilmektedir.

Hizmetten yararlanan öğrenci sayısı; 512 kişi

- **Yaşlı Hizmetleri Birimi⁶**

Nilüfer Belediyesi İnci ve Taner Altınmakas Huzurevi;

25 Mayıs 2016 tarihinde hizmete açılmıştır. 5 bin 540 metrekare toplam alana sahip Nilüfer Belediyesi İnci ve Taner Altınmakas Huzurevimizde yaşlı bireylerimizin hayatını kolaylaştıracak her türlü düzenleme yer almaktadır. Huzurevimizde; 52'i tek kişilik, 4'ü çift kişilik ve 4'ü aile odası, 8'i süit oda olmak üzere toplam 68 oda bulunmaktadır. Değişen sağlık durumları sebebiyle; öz bakım faaliyetlerini tek başına yapmakta zorlanan veya yapamayan; geçici veya sürekli özel bakıma gereksinim duyan sakinlerimize, Türkiye' de hastanelerde bile bulunmayan raylı taşıma sistemi ile huzurevimizdeki 6 özel bakım odalarında hizmet verilebilmektedir.

Huzurevimizde açık alan olarak kullanılan yerlerde dinlenme ve spor yapma imkanları bulunmaktadır. Huzurevi sakinlerimiz kapalı alanlarımızdan kış bahçesi, hobi odaları ve ortak alanlarda da keyifli vakit geçirmektedirler. Huzurevi sakinlerimize kuaför hizmetlerimiz haftada bir gün ücretsiz olarak verilmektedir. Sakinlerimizin toplumsal yaşama katılımlarını sağlamak, moral ve motivasyonlarını arttırmak için çeşitli sosyal etkinlikler yapılmakta ve ziyaretler kabul edilmektedir.

- **Olgun Gençlik Merkezi;**

Olgun Gençlik Merkezi ile 55 yaş ve üstü bireylerin sosyal faaliyetlerde bulunacakları, zamanlarını değerlendirebilecekleri birim ve ünitelerin oluşturularak üyelerin topluma etkin olarak katılımlarını ve yaşam sürecini aktif bir şekilde geçirmelerini sağlamak amaçlanmaktadır.

570 metrekare kapalı alana sahip olan Olgun Gençlik Merkezi'nde resim, müzik, seramik, ahşap boyama gibi çalışmaların yapılacağı 5 adet atölye salonu bulunuyor. Satranç ve tavla gibi oyunların oynanabileceği hobi odalarının da yer aldığı Olgun Gençlik Merkezi, vatandaşların çocukları veya torunları ile birlikte güzel vakit geçirebilecekleri çocuk oyun alanına da sahip. Bir adet kitaplığın bulunduğu Olgun Gençlik Merkezi'nde, gelen vatandaşlar şömine başında kitap ve gazetelerini okuyabilmektedirler.

Toplam alanı 3 bin 300 metrekare olan ve bahçesinde çeşitli spor aletleri barındıran Olgun Gençlik Merkezi'nde, vatandaşların sağlıklı yürüyüş yapabileceği ve stres azalttığı bilinen refleksoloji yolu da bulunuyor. Dinlenme alanlarının bulunduğu merkezde, süs havuzları ve vatandaşların küçük çaplı tarım yapabileceği bir alan da farklılık sunuyor.

→ Denetimler:

✓ Gıda Denetimleri⁷

Nilüfer Belediyesi halk sağlığını korumak açısından gıda ile ilgili ikinci ve üçüncü sınıf gayri sıhhi müesseseler ile gıda satış ve toplu tüketim yerlerini, berber/kuaförleri mevcut olan kanun ve yönetmelikler çerçevesinde denetlemektedir. Denetimlerde eksiklik tespit edilmemişse o denetim uygun, eğer eksiklik tespit edilmişse uygun değil olarak nitelendirilerek işlem uygulanmaktadır. 2016 yılı içerisinde toplam 3550 adet denetim yapılmış olup bu denetimlerde 85 gıda ve 6 berber/kuaför işkolu olmak üzere 2457 işyeri denetlenmiştir. Bu denetlenen işyerlerinin 1977'si gıda işyerlerini 480'i ise berber/ kuaför ve güzellik salonlarını oluşturmaktadır. 1977 gıda işyerine toplam 2866, 480 berber/kuaför ve güzellik salonu işyerine ise toplam 684 denetim gerçekleştirilmiştir. Yapılan toplam 3550 denetimin 2423 tanesi rutin, 1055 tanesi takip, 72 tanesi ise şikayet ve diğer denetimleri oluşturmaktadır.

✓ Uygulanan Yönetim Sistemlerinin İç ve Dış Denetimlerle Gözden Geçirilmesi

Kuruluş İçi Denetim Prosedürü revize edilerek İç Denetim süreci iyileştirilmiştir. Bu kapsamda; Müdürlükler Süreç Matrisleri, Entegre Yönetim Sistemleri Matrisleri, Eys Denetlenecek Alanlar Matrisleri oluşturuldu. Bu matrisler ile İç Denetim sürecinin adımlarında oluşabilecek risklerin minimize edilmesi hedeflenmiştir.

2016 Yılında İç Denetçi sayısının arttırılmasına yönelik yaklaşım geliştirilmiştir. Bu kapsamda 115 kişi olan Kuruluş İçi Kalite / Çevre / İSG İç denetçi sayısı arttırılması hedeflenmiştir. Bu kapsamda eskilere ilave olarak günlük hatırlatma eğitimi, yeni denetçi grubuna 2 günlük 2 ayrı grupta eğitim almaları sağlanmıştır. 2016 yılı iç denetim performans değerlendirmesi için web tabanlı bir site üzerinden anket uygulaması yapılmıştır.

✓ Zabıta Denetimleri⁸

2016 yılı içerisinde işyeri açma ve çalışma ruhsatı almadan faaliyet gösteren 448 işyerine ruhsatı olmadığından işlem yapılmış, 26 işyerine kapatma işlemi uygulanmıştır. Uygulanan kapatma işleminden sonra, işyeri kapısındaki mühürleri fek ederek faaliyete geçen işyerlerine toplam 25 kez mühür fek tutanağı düzenlenerek hukuk işleri müdürlüğüne bilgi verilmiş, sonuçlanan davalarda itirazların reddine kararı verilmiştir.

Ayrıca iyi uygulama örneği olarak verilebilecek,

Başkanımız Sayın Mustafa BOZBEY tarafından 19.10.2015 tarihinde Bürüksel' de imzalanan ve karbon salınımını azaltmayı amaçlayan Başkanlar Sözleşmesi doğrultusunda 25 Nisan 2016 tarihinde 10 Zabıta Personeli ile Bisikletli Zabıta Ekibi oluşturulmuştur.

⁶Detaylı bilgi : 2016 Faaliyet raporu 255. sayfa

⁷ Detaylı bilgi: 2016 Faaliyet raporu 355. sayfa

⁸ Detaylı bilgi: 2016 Faaliyet raporu 359. sayfa

İlke 3 - İş dünyası, çalışanların sendikalaşma ve toplu müzakere özgürlüğünü desteklemeli

Bisikletli Zabıta Ekibimiz tarafından 1727 adet araca kaldırım ve engelli yollarına park ederek işgal ettiğinden cezai işlem uygulanmıştır.

48 adet işyerine de Bisikletli Zabıta Ekibimiz tarafından muhtelif kabahatlerden cezai işlemler uygulanmıştır.

ÇALIŞMA STANDARTLARI

TAAHHÜT:

Nilüfer Belediyesi çalışanların sendikal haklarına saygı gösterir.

SİSTEMLER:

Nilüfer Belediyesi çalışanlarıyla iş sözleşmelerini, 657 sayılı Devlet Memurları Kanunu, 5393 Sayılı Belediye Kanunu, 5434 Sayılı Emekli Sandığı Kanunu, 4857 Sayılı İş Kanunu, Sosyal Sigortalar Kanunu, Sendikalar kanunu, 5510 Sayılı Sosyal Sigortalar ve Genel Sağlık Sigortası Kanunu, Grev ve Lokavt Kanunu, Genelgeler, Yönetmelikler, Kanun Hükmünde Kararnameler, Toplu İş Sözleşmesi, Memur Sendika sözleşmesine bağlı olarak yürütülmektedir.

SONUÇLAR:

Nilüfer Belediyesi imzalanan toplu sözleşmeler doğrultusunda sendikal hak ve özgürlüklerin yanında durmaktadır. Belediyemizde çalışan işçi ve memurlar, sendikal hak ve özgürlüklerden yararlanmaktadır. Belediyemizde memur ve işçi sendikaları ile sistemli biçimde toplu sözleşme

görüşmeleri yapılmakta ve uygulanmaktadır. Toplu sözleşme işçi kadrosunda yer alan

İlke 4 - Zorla ve zorunlu işçi çalıştırma uygulamasına son verilmeli

ur kadrosunda yer alan personelimizle ise 2006 yılından beri yapılmaktadır. Bursa merkezde yer

| Personel Sendikal Durum - 2016 | | | | | | |
|--------------------------------|------------|-----------|------------|------------|------------|------------------|
| Memur | | İşçi | | Sözleşmeli | | Sendikalı Toplam |
| Sendikalı | Sendikasız | Sendikalı | Sendikasız | Sendikalı | Sendikasız | 472 |
| 316 | 13 | 133 | 0 | 23 | 0 | |

ile
sözleşmeyi Bursa Nilüfer Belediyesi yaparak, memur maaşlarında önemli iyileştirme yaratmıştır. Aynı oranda iyileştirmeler büroda görev yapan geçici işçilerin ücretlerine de yansıtılarak, “eşit işe eşit ücret” ilkesi benimsenmiştir.

Nilüfer Belediyesinde Çalışanların Sendikal Durumları:

TAAHHÜT:

Nilüfer Belediyesi insan kaynakları yönetimi anlayışımız doğrultusunda; ortak kurum kültürü ile hareket eden, mutlu kadın ve erkek çalışanların bizi temel hedefimize ulaştıracağı bilinciyle; çalışanlarımıza adil, etik ve saygılı davranmayı, güven ortamı içinde katılımlarını desteklemeyi, karşılıklı iletişime açık olmayı, öğrenme ve gelişim olanakların sağlamayı, daha iyi performans göstermeleri için desteklemeyi ve çalışanlarımızın iş yaşam dengesini korumayı taahhüt eder.

SİSTEMLER:

İnsan Kaynakları ve Eğitim Müdürlüğü tarafından memurlar ve Sözleşmeli Personeller için 657 Sayılı Devlet Memurları Kanunu, kadrolu işçiler ve sendikalı muvakkat çalışanlar için 4857 Sayılı İş Kanunu ile Toplu-İş Sözleşmesi, muvakkat büro elemanları ve Hizmet Alımı Yolu ile çalışan personel için 4857 Sayılı İş Kanunu ve konu ile ilgili genelgeler dikkate alınarak izin işlemleri gerçekleştirilir.

SONUÇLAR:

2016 yılı içerisinde Nilüfer Belediyesi bünyesindeki çalışanların yaptığı izin ve istirahat işlemleri aşağıdaki tabloda belirtilmiştir:

| | Memur | İşçi | Hizmet alımı personeli | Sözleşmeli Personel |
|----------------------|------------------------|-----------------------|------------------------|---------------------|
| Yıllık İzin | 1445 işlem 7222 gün | 677 işlem 4026 gün | 1645 işlem 6177 gün | 95 işlem 310 gün |
| Mazeret İzni | 26 işlem 332 gün | 1 işlem 4 gün | 20 işlem 126 gün | 1 işlem 3 gün |
| İstirahat | 261 işlem 2203 gün | 80 işlem 748 gün | 469 işlem 4629 gün | 13 işlem 68 gün |
| Ücretsiz İzin | 5 işlem 1856 gün | 10 işlem 573 gün | 61 işlem 1183 gün | - |

→ Çalışan Memnuniyeti

İnsan Kaynakları Yönetimi'ne ilişkin politika ve stratejimiz, Stratejik Plan içinde tanımlanmakta ve her yıl Yönetimin Gözden Geçirmesi toplantısında değerlendirilmektedir. Bu bağlamda, 2002 yılında belirlenen "çalışılacak en iyi belediye olmak" stratejisi, 2004 yılında güncellenerek "yönetim kalitesinin mükemmelliği" ana stratejik amacı altında "güven" ve "memnuniyet" hedefleri olarak daha detaylı biçimde incelenmeye başlanmıştır. Bu sayede, "Önce İnsan" değerimizden hareketle, ülkemiz kamu kurumlarında uygulanan siyasal, yasal değişiklikler ve ücret politikalarından ötürü nitelikli personel istihdamında devamlılık sağlanamamasına yönelik olarak, hizmet paydaşımız kabul ettiğimiz çalışanların memnuniyeti ön plana çıkartılmıştır.

Belediyemiz çalışan memnuniyetini ölçmek ve değerlendirmek için her yıl çalışan memnuniyet anketi düzenlemektedir.

→ Personele Yönelik Sosyal Etkinlikler

Belediyemiz personelinin iş ortamı dışında da iletişimini geliştirecek sosyal ve kültürel etkinlikler düzenlenmektedir. Bu faaliyetler aşağıda belirtilmiştir.

- İftar yemeği

İlke 5 – Her türlü çocuk işçi çalıştırılmasına son verilmeli

- Kuruluş yıldönümü yemeği
- Kültürel ve sosyal etkinliklere katılım
- Bowling turnuvası
- Tavla turnuvası
- Futbol turnuvası
- Kermes
- OUTDOOR eğitimler

→ Personele Yönelik Eğitimler

- Liderlik gelişim programları
- Kişisel Gelişim Eğitimleri
- Mevzuat eğitimleri
- Mesleki Eğitimler

TAAHHÜT:

Nilüfer Belediyesi, sosyo-ekonomik durumu yetersiz olan çocukların, gençlerin ve erişkinlerin eğitimde/mesleki eğitimde fırsat eşitliğinden yararlanabilmelerini sağlamak amacıyla eğitim etkinlikleri düzenlemek, ilköğretim ve lise öğrencilerinin başarılarını arttırmak için destek sağlayıcı uygulamalar yapmaktadır.

SONUÇLAR:

→ Okullarda sınıf birincilerine bisiklet dağıtım faaliyeti:

Her yıl eğitim-öğretim yılı sonunda, Nilüfer sınırları içerisindeki ilköğretim okullarında sınıf birincilerine bisiklet dağıtımı yapılmaktadır.

Hizmet verilen kişi sayısı: 450

→ Kırtasiye malzemesi yardım faaliyetleri:

Eğitim-öğretim yılı içerisinde, ihtiyaç sahibi ilköğretim ve ortaöğretim öğrencilerine kırtasiye yardımı yapılmaktadır.

Verilen kırtasiye malzemesi sayısı: 400

→ Çocuklara Kitap Söyleşileri:

Nilüfer Belediyesi çocukların okudukları yazarların farklı yönlerini keşfetme, yazı yazma serüvenine ait meraklarını besleme ve kitap okumayı yaşamı anlamlı kılan doğal bir alışkanlık olarak görmelerini sağlamayı amaçlayan kitap söyleşileri gerçekleştirmektedir. Söyleşilerin etkin biçimde gerçekleşebilmesi için, seçilen konuk yazarın kitapları önceden sınıf kütüphanelerine armağan edilerek çocukların kolayca erişebilmesi sağlanmakta; söyleşiler bu sayede buluşacakları yazarın kitaplarını okumuş olan öğrencilerin yaratıcı sorularıyla aktif olarak katıldığı bir diyaloga dönüşmektedir. Yazarın imza etkinliği ile sona eren söyleşilerde indirimli kitap satış imkânı da sağlanmaktadır.

→ Başkan Nerede Kitap Orada projesiyle; 18 Mahalle 570 Kitap götürülmüştür.

Ayrıca; basın ve halkla ilişkiler müdürlüğü tarafından 9.000 öğretmene Yaşar Kemal'in "Ağrı Dağı Efsanesi" kitabı dağıtılmıştır. Yılın Yazarı Yaşar Kemal Projesi olarak ele alındığında dağıtılan kitaplarla beraber 16.732 kişiye ulaşılmıştır.

→ "Nilüferli Çocuklar Sanatla Büyüyor" Etkinliği

Sanat kenti Nilüferde atölye çalışmaları kapsamında genç yetenekler, eğitmen Gökhan Sekmen ve Şule Sekmen ile yıl boyu yaptıkları çalışmaların ürünü olan tiyatro oyunlarını Konak Kültürevin 'de sahnelediler.

→ Okul Ziyaretleri

Nilüfer belediyesi kütüphanelerini tanıtmak amacı ile okul idareleri ziyaret edilerek, kütüphane hizmetlerinden haberdar olmaları sağlanmakta, öğretmenler ve öğrenciler çocuklara yönelik kütüphane etkinliklerine davet edilmektedir. İlgilenen sınıfların gruplar halinde kütüphaneye gelmeleri sağlanıyor.

→ Etkinlikler

Nilüfer Belediyesi 2016 yılı Yaşar Kemal sempozyumunu düzenlemiştir.

→ Boyun Kadar Kitap Oku**İlke 6 – İşe alım ve işe yerleştirmede ayrımcılığa son verilmeli**

Nilüfer Belediyesi Kütüphaneleri'nin çocuklara kitap okuma alışkanlığı kazandırmak ve bu alışkanlığı kalıcı hale getirmek amacıyla Nilüfer Rotary işbirliğiyle gerçekleştirdiği proje, her eğitim öğretim yılının başında Nilüfer'in merkez ve köylerindeki tüm okullarda duyuruluyor ve 8 – 14 yaş grubunu kapsıyor.

→ Biz Bu Yaz Kütüphanedeyiz

Biz Bu Yaz Kütüphanedeyiz" projesi, Nilüfer'in kırsal bölgelerinde yaşayan çocukları ve annelerini kapsıyor. Proje, çocukların kütüphane yolu ile kitaplarla erken yaşta tanışmasını ve bu tanışıklığı zamanla alışkanlığa çevirmesini amaçlıyor. 2016 yılında 1107 anne- çocuk kütüphane ile tanıştı.

→ Nilüferde Kadın Hayata Yakın

2010 yılında başlayan Nilüfer'de Kadın Hayata Yakın projesi kapsamında, Nilüfer'in kırsal bölgelerinde yaşayan kadınlar her yıl üç yazarla buluşuyor, deneyimlerini paylaşıyorlar. 2010'dan bu yana Ayşe Kulin, Füzûzan, Zeynep Oral dâhil 21 farklı yazarla buluşan 1000'in üzerinde Nilüferli kadının 2017 yılında da üç yazarla buluşması hedefleniyor.

→ Yılın Yazarı Projesi

Nilüfer Belediyesi Kütüphaneleri her yılı edebiyatımıza eserleri ve çok yönlü yaratıcılığı ile katkılar sunmuş bir yazara armağan ediyor. Yıl boyunca odak yazarın yapıtlarındaki yaratıcılığın izlerini süren Yılın Yazarı projesi, her yaştan okuru bu serüvene davet ediyor. Yılın Yazarı etkinlikleri kapsamında, öğrenciler için "Yaratıcı Yazma", "Drama", "Karikatür" ve "Resim" atölyeleri, her yaştan okur için söyleşiler, yarışmalar, yıl sonunda da kapsamlı bir sempozyum düzenlenmektedir.

TAAHHÜT:

Nilüfer Belediyesi, bireylerin ırk, köken, din, cinsiyet, sosyal sınıf, millet, yaş, fiziksel engel gibi farklılıklarına saygı gösterir; tüm çalışanlarına kişisel gelişim ve kariyer konularında fırsat eşitliği sağlar.

SİSTEMLER:

- Üst yönetim: Belediye Başkanı, Meclis üyeleri seçimlerde vatandaşlar tarafından seçilmektedir.
- İstihdamın ve özlük haklarının yönetilmesi prosedürü: Nilüfer Belediyesi memur, işçi, sözleşmeli memur çalışanların niteliği doğrultusunda bu prosedüre göre personel alımı gerçekleştirilir.
- İnsan Kaynakları Değerlendirme Kurulu: İnsan Kaynakları Değerlendirme Kurulu; Başkan tarafından atanan, İdari Başkan Yardımcısı, Başkan Danışmanı, İnsan Kaynakları ve Eğitim Müdürü, Strateji Geliştirme Müdürü, İşçi / Memur Sendika Temsilcilerinden oluşur. Kurulun Görevleri:
 - ❖ İş başvurularını değerlendirmek, her türlü personel temini sağlamak,
 - ❖ Personel yeterliliği ve performansını değerlendirmek,
 - ❖ Birimler arası personel transferini değerlendirmek
 - ❖ Kurum içinde bulunan personelin mesleki gelişimlerini desteklemek,
 - ❖ Kararların personele genel ve açık olarak duyurusunun yapılmasını sağlamak ve kararlarını başkana sunmaktır.

• BİREYSEL PERFORMANS YÖNETİM SİSTEMİ

Bireysel Performans Yönetim Sistemini geliştirme çalışmaları devam etmektedir.2017 yılı içerisinde Performans Yönetim Sistem Yazılımı alınması planlanmaktadır.

2015-2019 Stratejik Planı doğrultusunda tüm çalışanlara sorumlu oldukları görevler kapsamında hedefler verildi.Verilen bu hedefleri gerçekleştirme düzeyleri müdürlüklerince tespit edilerek gerekli kontroller sağlandı.

Performans sisteminin yaygınlaştırılması ve etkinleştirilmesi için tüm müdürlüklerimize bire bir eğitimler verilerek; sistem ve uygulanması gereken hususlar anlatılmıştır.

Bireysel Performans Yönetim Sistemi kapsamında 2015 yılında yüksek performans gösteren 38 personele, Başkanımız Mustafa Bozbey tarafından teşekkür plaketi verildi.

SONUÇLAR:

Üst yönetimin partilere ve cinsiyete göre dağılımı:

| 2014 -2019 Meclis Üyeleri | | | | | |
|---------------------------|-----------|------------|---------------|-----------|------------|
| Partiye göre dağılım | | % | Cinsiyet | | % |
| CHP | 24 | 67,6 | Kadın | 11 | 29,7 |
| AKP | 12 | 32,4 | Erkek | 26 | 70,3 |
| Toplam | 37 | 100 | Toplam | 37 | 100 |

| Başkan Yardımcıları ve Müdürler Grubu | | |
|---------------------------------------|-----------|------------|
| Cinsiyet | | % |
| Kadın | 17 | 53,1 |
| Erkek | 15 | 46,9 |
| Toplam | 32 | 100 |

→ Personel dağılımı:

- Kadro durumu:

| 2016 YILI ÇALIŞAN PERSONEL KADRO DURUMU | PERSONEL SAYISI |
|---|-----------------|
| MEMUR | 329 |
| KADROLU İŞÇİ | 133 |
| SÖZLEŞMELİ PERS. | 23 |
| HİZMET ALIMI PERS. | 719 |
| TOPLAM | 1204 |

- Cinsiyete göre dağılım

| CİNSİYET | Memur % | Kadrolü İşçi% | Sözleşmeli % | Hizmet Alımı % | Sayı | % |
|---------------|------------|---------------|--------------|----------------|-------------|------------|
| KADIN | 36 | 26 | 43 | 39 | 474 | 39 |
| ERKEK | 64 | 74 | 57 | 61 | 730 | 61 |
| TOPLAM | 100 | 100 | 100 | 100 | 1204 | 100 |

→ **İstihdam:**

Belediyemiz bünyesinde 5 Özürlü Memur, 5 Özürlü Kadrolu işçi, 1 Özürlü Sözleşmeli Personel, 14 Özürlü Hizmet Alımı ve 3 Eski Hükümlü Kadrolu işçi görev yapmaktadır.

438 staj başvurusu değerlendirilerek, 63 lise öğrencisi, 263 üniversite öğrencisinin belediyemiz bünyesinde staj yapmasına olanak sağlanmıştır.

→ **Eğitim & Performans Değerlendirme:**

İnsan kaynakları ve eğitim müdürlüğü, çalışanları geliştirmek amacıyla müdürlüklerden gelen talep doğrultusunda kurum içi ve kurum dışı eğitimler gerçekleştirmektedir.

| ÇALIŞAN EĞİTİMLERİ | | | |
|--------------------|-----------------|---------------------|------------------------------------|
| YIL | PERSONEL SAYISI | TOPLAM EĞİTİM SAATİ | PERSONEL BAŞINA DÜŞEN EĞİTİM SAATİ |
| 2016 | 1205 | 27341 | 22.7 |

→ **İş ve Meslek edindirme bürosu:****İş ofisinin görevleri**

- İş arayanların iş başvuru formlarının alınması
- İş başvuru formlarının kontrol edilerek eksik bilgilerin birlikte tamamlanması
- Başvuran kişilerin hangi işleri yapabileceğinin tespit edilmesi
- Litera programına kayıtlı İşveren listesi ve İş-Kur portalından listelerle karşılaştırması
- İş arayanlar için uygun boş pozisyonların belirlenmesi ve İşverenlere yönlendirmelerin yapılması
- Gün içinde gelen iş başvuru formlarının Litera sistemine ve İşkur sistemine girişlerinin yapılması.
- Firmalardan açık iş taleplerin alınması ve Litera programına girişlerinin yapılması
- Firmanın açık iş pozisyonuna uygun kişilerin tespit edilerek, firmaya yönlendirilmesi

✓ **2016 yılı iş ve meslek edindirme bürosuna gelen iş başvuruları ve işe yerleştirilenler:**

| | Kadın | Erkek | Toplam İş başvuru sayısı | Yönlendirilen kişi sayısı | İşe yerleştirilen kişi sayısı |
|---------|-------|-------|--------------------------|---------------------------|-------------------------------|
| Ocak | 191 | 192 | 383 | 304 | 26 |
| Şubat | 233 | 233 | 466 | 276 | 28 |
| Mart | 310 | 274 | 584 | 348 | 26 |
| Nisan | 197 | 222 | 419 | 448 | 19 |
| Mayıs | 197 | 240 | 437 | 327 | 33 |
| Haziran | 239 | 215 | 454 | 386 | 45 |

| | | | | | |
|---------------|-------------|-------------|-------------|-------------|------------|
| Temmuz | 292 | 251 | 543 | 183 | 23 |
| Ağustos | 608 | 475 | 1083 | 358 | 35 |
| Eylül | 375 | 278 | 653 | 287 | 13 |
| Ekim | 526 | 376 | 902 | 171 | 18 |
| Kasım | 342 | 211 | 553 | 183 | 15 |
| Aralık | 413 | 391 | 804 | 157 | 22 |
| Toplam | 3923 | 3358 | 7281 | 3428 | 303 |

Tüm bu görüşme ve ziyaretlerde beyaz yaka, mavi yaka ve vasıfsız eleman ihtiyaçları için şirket eleman talep kriter analizi yapılmaya başlandı. 2016 yılında analiz sonuçlarına göre istihdam odaklı ne tür mesleki eğitimler verilebileceği konusunda çalışmalara başlandı.

Kadın istihdamının geliştirilmesine yönelik Kalıcı Makyaj Tekniği ile Mikro Pigmentasyon uygulamalı Eğitimi için ilk adımlar atıldı. Hedef kitlesi kadın ve dezavantajlı gruplar olan bu eğitim SODEM Sosyal Demokrat Belediyeler Derneği' ne proje olarak sunuldu.

2005/2016 yılından beri yapılan Başvuru sayısı: 46.803

Sadece 2016 yılı başvuru sayısı 5602 tanedir.

Bu başvurulardan 2788' i internet başvurusu 2814 ü başvuru formu ile gerçekleştirmiştir.

Verilere göre yıllık çalışma işgünleri baz alınarak İş ve Meslek Edindirme Bürosuna sürekli ve her gün ortalama 20 iş başvurusu yapılmaktadır.

Gelen iş başvuru faaliyetlerini yürüten, böylelikle İş ve Meslek Danışmanlığı Hizmeti veren iş ve meslek edindirme bürosu; sağlık sektöründe özel hastaneler, hasta ve yaşlı bakım merkezleri, kreş ve özel anaokulları, okullar, tekstil ve otomotiv sektöründe bulunan büyük fabrikalar, Meslek Odaları ve Dernekler ile istihdam odaklı iletişim halinde olup iş için talep doğrultusunda iş başvurusu yönlendirerek istihdama olanak sağlamaktadır.

Bu sebeple; NOSAB, DOSAB, BUSEB sanayi bölgelerinde ziyaret edilen firma görüşmelerinde insan kaynakları birimleri mavi yaka ve beyaz yaka da aradıkları personel kriterlerini büromuza belirterek personel açıklarını kapatabilmekteler.2016 yılında her cuma bir mahallemizde gerçekleşen BAŞKAN BURADA programına vatandaşlarımızdan iş başvuru alınması için yer almakta ve iyi uygulama örneği olarak göze çarpmaktadır.

İlke 7 – İş dünyası, çevre sorunlarına karşı ihtiyati yaklaşımları desteklemeli

AHHÜT:

Nilüfer Belediyesi Çevre Yönetimi anlayışı doğrultusunda; yürürlükteki yasal ve diğer şartlara uygun olarak toplumun sosyal ve ekonomik ihtiyaçları ile dengeli bir şekilde, çevre kirliliği oluşmadan önlenmesi ve azaltılmasına yönelik yöntemler oluşturmayı; doğal kaynaklar ve enerjinin verimli bir şekilde kullanılmasını sağlamayı; atık oluşumunu kaynağında azaltmayı ve geri kazanılmasını sağlamayı taahhüt eder.

SONUÇLAR:

Belediyemiz, Nilüfer'in güzelleşmesi ve çevre kirliliğinin önlenmesinde büyük önemi olan yeşil alanların tesis edilmesi, mevcut park ve yeşil alanların bakım ve onarımlarının yapılması ve bu amaçla üretilen projelerin uygulanması, dinlenme ve oyun alanlarının peyzaj düzenlemesi ile ilgili çalışmalar yürütmektedir.

PARK VE BAHÇELER MÜDÜRLÜĞÜ

| FAALİYET | YIL | | |
|---|---|--------------------|-----------------------|
| | 2016 | | |
| BİTKİLENDİRME ÇALIŞMALARI | AĞAÇLANDIRMA VE PARK ALANLARI | BİTKİ | ADET 797382 |
| | | FİDAN | ADET 7998 |
| | TRETUAR KENARI | | ADET 12069 |
| | EVLİLİK ORMANI | | ADET 1623 |
| | YETİŞKİN AĞAÇ NAKLİ | | ADET 77 |
| | TOPLAM BİTKİ | | ADET 797382 |
| | TOPLAM FİDAN | | ADET 21767 |
| PARK VE ÇEVRE DÜZENLEME ÇALIŞMALARI | | KOŞU YOLU | ADET 13 |
| | | KOŞU YOLU MESAFESİ | M 3225 |
| | TOPLAM PARK ALANI | | M ² 74450 |
| | TOPLAM YEŞİL ALANI | | M ² 43800 |
| | TOPLAM PARK VE KOŞU YOLU | | ADET 15 |
| | | | |
| BAKIM ÇALIŞMALARI | 2016 YILI İTİBARIYLA BAKIMI YAPILAN PARK TOPLAM ALANI | | M ² 781470 |
| | 2016 YILI İTİBARIYLA BAKIMI YAPILAN PARK YEŞİL ALANI | | M ² 456020 |
| | 2016 YILI İTİBARIYLA BAKIMI YAPILAN TOPLAM AĞAÇLANDIRMA ALANI | | M ² 669780 |

→ Çevre Bürosu Hizmetleri;

- Çevre sorunları (su kaynaklarının ve su kalitesinin korunması, hava kirliliği, gürültü kirliliği, bitkisel atık yağlar, elektromanyetik alan kirliliği vb.) hakkında halkın bilinçlenmesinin sağlanması,
- Hava kalitesi izlenerek, kirlilik kaynaklarının tespit edilmesi,
- Su kalitesi izlenerek, kirlilik kaynaklarının tespit edilmesi,
- Gürültünün kentte yaşayanlara olumsuz etkisini gidermek, sakin ve huzurlu bir Nilüfer için gürültü kaynaklarının denetimi ve gürültü ile ilgili gelen şikâyetlere anında, yerinde ve doğru müdahale edilmesinin sağlanması,
- Atık bitkisel yağlar ile bu yağların işlenmesi sonucu oluşan atıkların çevreye zarar verecek şekilde depolanması, taşınması, doğrudan veya dolaylı bir biçimde yüzey suları ile yeraltı suyuna, denizlere, kanalizasyona, drenaj sistemleri ile toprağa verilmesi ve mevcut düzenlemeler ile belirlenen sınır değerleri aşarak hava kirliliğine neden olacak şekilde yakılmasını engelleyecek önlemler alınması.
- Nilüfer ilçesindeki baz istasyonu ve yüksek gerilim hatlarından kaynaklanan elektromanyetik alan kirliliği izlenmesidir.

✓ Hava Kirliliği⁹

Belediyemiz Doküman Yönetim Sistemi aracılığıyla müdürlüğümüz çevre bürosuna ulaşan duman, koku ve ısı ile ilgili şikâyetlere en kısa süre içinde çözüm üretilmeye çalışılmıştır. 2016 yılında toplam 211 adet hava kirliliği şikâyeti çevre bürosuna ulaşmış olup bu şikâyetler olumlu yönde çözüme kavuşturulmuş, yasal mevzuatlarda belirtilen şartların aksine bir durum tespiti halinde yine yasaların öngördüğü işlemler yapılmıştır. Bursa'nın Nilüfer ilçesindeki hava kalitesinin belirlenmesine yönelik Nilüfer Belediyesi Çevre Koruma ve Kontrol Müdürlüğü tarafından hava kalitesi kontrolü çalışmaları devam ettirilmektedir. Bu kapsamda 8 (sekiz) farklı noktada SO₂ ve NO₂ ölçümleri yapılmıştır. Bu kirlleticiler özellikle ısınma, üretim ve taşıt kaynaklı olup hava kalitesi hakkında bilgi veren en temel parametrelerdendir. Ayrıca yakma sonucu ortaya çıkan baca gazı emisyonları içinde AB Direktifleri ve Dünya Sağlık Örgütü (WHO) tarafından en tehlikeliler arasında kabul edilen dioksin (PCDDS) ve furan (PCDFS) gibi atıklar için de sanayi bölgesine yakın bir noktadan aktif örnekleme yöntemiyle ölçüm ve analiz yapılmıştır.

✓ Su Kirliliği¹⁰

⁹ Detaylı bilgi: 2016 Faaliyet raporu 423. sayfa

Nilüfer İlçesine dâhil olan mücavir alanlarımız içme suyu depoları 2016 yılında incelenerek durumları raporlanmıştır. Nilüfer İlçesi içme suyu sistemlerinde yapılan gözlem sonucunda görülen problemler ilgili makamlara iletilmiştir.

✓ Bitkisel Atık Yağların Toplanması¹¹

2016 yılı içerisinde Bitkisel Atık Yağ Toplama bidonu bırakılan sitelerdeki her haneye, konu ile ilgili hazırlanmış olduğumuz bilgi broşürleri dağıtılmış olup ayrıca duyuru panolarına da afişlerimiz asılmıştır. 2016 yılında toplam 831 sitede Bitkisel Atık Yağ Toplama Bidonu bulunmaktadır.

Nilüfer Belediyesi yetki ve sorumluluk alanındaki bitkisel atık yağ üreticilerinin tamamı mutfaklarında çıkan bitkisel atık yağları lisanslı toplayıcılara teslim etmektedir.

| Atık Yağ Toplama | | | |
|--|--------|--------|--------|
| | 2014 | 2015 | 2016 |
| Okullar, Site, Muhtarlıklar, Belediye Binaları | 5.015 | 12150 | 4.315 |
| Okullardan Yarışma Kapsamında Toplanan Miktar | 9.968 | 10480 | 12.365 |
| Toplam (kg) | 14.983 | 22.630 | 16.680 |

✓ Gürültü Kirliliği¹²

2016 Yılında Çevre Bürosuna gelen gürültü konulu şikâyet sayısı **307** adettir. Şikâyetlerin niteliğine göre gürültü ölçümleri yapılmış olup gerekli yasal prosedür uygulanmaktadır.

✓ Elektromanyetik Alan Kirliliği

Nilüfer Belediyesi Elektromanyetik Alan Kirliliği'nin incelenmesi için oluşturulan proje kapsamında Sakarya Üniversitesi Elektrik-Elektronik Mühendisliği Bölümü'nden Prof. Dr. Osman ÇEREZCİ danışmanlığından Elektromanyetik alan ölçümleri 2016 yılında da devam etmiştir.

¹⁰ Detaylı bilgi: 2016 Faaliyet raporu 425. sayfa

¹¹ Detaylı bilgi: 2016 Faaliyet raporu 430. sayfa

¹² Detaylı bilgi : 2016 Faaliyet raporu 431. sayfa

| AY | YGH ÖLÇÜMLERİ | | BAZ İSTASYONU ÖLÇÜMLERİ | | TOPLAM |
|---------|--------------------|--------|-------------------------|--------|--------|
| | Limitlerin Altında | Riskli | Limitlerin Altında | Riskli | |
| Ocak | 30 | 5 | 26 | 6 | 67 |
| Şubat | 1 | 6 | 17 | - | 24 |
| Mart | 1 | 44 | 5 | 13 | 63 |
| Nisan | 2 | 19 | 0 | 8 | 29 |
| Mayıs | 17 | 0 | 14 | 0 | 31 |
| Haziran | 9 | 0 | 3 | 0 | 12 |
| Temmuz | 3 | 15 | 15 | 0 | 33 |
| Ağustos | 15 | 0 | 0 | 0 | 15 |
| Eylül | 31 | 0 | 11 | 0 | 51 |
| Ekim | 12 | 4 | 4 | 7 | 27 |
| Kasım | 3 | - | 0 | 0 | 3 |
| Aralık | 12 | - | 7 | 7 | 26 |
| TOPLAM | 136 | 78 | 102 | 50 | 381 |

→ Atık Yönetimi:

Nilüfer Belediyesi, halk sağlığını tehdit etme safhasına gelmeden çevrenin temizliği, evsel atıkların düzenli toplanması ve kent katı atık sıhhi depolama sahasına en seri ve sağlıklı bir şekilde nakledilmesi, geri kazanılabilir nitelikteki atıkların toplanması, pil atıklarının toplanması, elektronik atıkların toplanması, tadilat atıklarının toplanması, kullanılmayan ev eşyası atıklarının toplanması doğrultusunda çalışmalar yürütmektedir.

✓ Evsel atık:

| Evsel atık (kg) | | | |
|-----------------|---------------------------------------|---------------------------------------|--------------|
| Yıl | Evsel atık miktarı yerüstü konteynırı | Evsel atık miktarı yeraltı konteynırı | Toplam |
| 2014 | 103.689.900 | 10.523.460 | 114.213.360 |
| 2015 | 108.960,730 | 12.275.433 | 121.236.163 |
| 2016 | 116.374,110 | 144.64,200 | 130.8383,310 |

✓ Toplanan geri dönüşüm tonajı:

| Toplam toplanan geri kazanım miktarı | |
|--------------------------------------|------------|
| Yıl | Kg |
| 2014 | 10.365.940 |
| 2015 | 11.275.190 |
| 2016 | 13.240,774 |

- **Pil atıklarının toplanması:**

| Temizlik işleri müdürlüğü geri kazanım bürosu toplanan pil miktarı | |
|--|------|
| Yıl | Kg |
| 2014 | 890 |
| 2015 | 643 |
| 2016 | 5428 |

- **Tadilat atığı ve kullanılmayan eşya alım tablosu:**

| Tadilat atığı ve kullanılmayan eşya alım tablosu | |
|--|--------------|
| Tadilat tonaj | 6424 (ton) |
| Kullanılmayan eşya | 19341 (adet) |

- **Okul ve ibadethane temizlikleri:**

| Eğitim Dönemi | Okul Sayısı | Personel Sayısı |
|---------------|-------------|-----------------|
| 2013-2014 | 91 | 156 |
| 2014 -2015 | 94 | 160 |
| 2015-2016 | 101 | 165 |
| 2016-2017 | 109 | 170 |

- **Ayrıca, 2016 yılı içerisinde ilçemiz genelindeki 110 adet ibadethaneye ait halılar, 3 er aylık periyotlarda yıl içerisinde 4 er defa yıkanarak temizlenmiştir.**

➔ Veterinerlik Hizmetleri¹³

Nilüfer Belediyesi, Nilüfer ilçesi sınırları içerisinde hayvan sağlığını koruyarak mevcut sahihsiz sokak hayvanlarının bakım, muayene, tedavi, aşılama, kısırlaştırma faaliyetlerinin gerçekleştirilmesi, ihtiyaç talebine göre sahipli hayvanlara otel ve konaklama hizmetlerini sağlayacak mekânların hazırlanması ve kullanılması ile gerek sahipli olup sahiplendirilmek için bırakılan, gerekse sahihsiz hayvanların sahiplendirilmesini sağlamak, başta kuduz olmak üzere insan sağlığını tehdit eden tüm zoonoz ve salgın hastalıklarla mücadele edilmesi, sahihsiz hayvanların kontrol altına alınması için çağdaş yöntemler geliştirilmesi ve uygulanması, çevre zararlıları ile mücadele hizmetleri kapsamında yürüyen haşere ile kemirgen ve kene mücadelesinin sağlıklı bir şekilde yürütülmesi gibi çalışmaları sürdürmektedir.

✓ Müşahede Hizmetleri

Salgın hastalıklarla mücadele hizmetleri kapsamında; 64 mahallede oturmakta olan vatandaşlarımızdan gelen talepler doğrultusunda ilçemiz sınırları içerisinde yaşayan sahihsiz, güçten düşmüş, yaralanmış, tedaviye ihtiyaç duyan veya ölmüş hayvanlar deneyimli ekiplerimiz tarafından modern yöntemlerle alınarak Hayvan Bakım ve Tedavi Merkezimize getirilmektedir.

Başta kuduz hastalığı olmak üzere hayvanlardan insanlara veya hayvanlardan hayvanlara bulaşabilen hastalıklar ile ilgili diğer kurum ve kuruluşlarla birlikte hareket edilmektedir. Tırmalanma ve/veya ısırılma vakaları sonrası söz konusu hayvanlar kuduz hastalığı yönünden gerek Müdürlüğümüzde, gerekse yerinde yediemin senediyle müşahedeye alınmakta söz konusu hayvanın ölmesi durumunda ilgili kurumlarla irtibata geçilerek kuduz hastalığı yönünden gerekli muayenelerinin gerçekleşmesi sağlanarak çıkan sonuçlara göre ısırılan kişilere bilgi verilmektedir.

✓ Sahiplendirme Hizmetleri

2016 YILI SAHİPLENDİRME SAYISI

| AYLAR | KÖPEK | KEDİ | DİĞER |
|---------|-------|------|-------|
| OCAK | 55 | 17 | 0 |
| ŞUBAT | 77 | 9 | 0 |
| MART | 64 | 14 | 0 |
| NİSAN | 94 | 54 | 0 |
| MAYIS | 68 | 46 | 0 |
| HAZİRAN | 81 | 57 | 0 |
| TEMMUZ | 66 | 41 | 0 |
| AĞUSTOS | 83 | 68 | 0 |
| EYLÜL | 63 | 39 | 0 |

¹³ Detaylı bilgi: 2016 Faaliyet raporu 387. sayfa

| | | | |
|-------------------|-----|-----|---|
| EKİM | 106 | 40 | 0 |
| KASIM | 57 | 39 | 0 |
| ARALIK | 84 | 42 | 0 |
| 2016 YILI TOPLAMI | 898 | 466 | 0 |

✓ **Hayvan Hastalıkları Tedavi Hizmetleri**

Hayvan Hastanemizde, tam donanımlı ekipmanlarımız ve uzman hekimlerimiz eşliğinde hayvan dostlarımızı sağlıklarına kavuşturabilmek için teşhis, tedavi ve cerrahi operasyonlar yapılmaktadır. Hayvan Oteli ünitemiz ise sahiplerinin hayvanlarını emanet edebilecekleri, kaloriferli kapalı ve açık gezinti alanından oluşan tesis işlevi görmektedir. Ayrıca tüm kafeslerde bulunan ses sistemi ile misafirlerimize klasik müzik dinletilerek ev ortamından uzaklaşmanın verdiği stres en aza indirilmeye çalışılmaktadır.

| | Muayene Sayısı | Cerrahi Tedavi | Dahili Tedavi | Kısırlaştırma | |
|---------|----------------|----------------|---------------|---------------|-------|
| | | | | Dişi | ERKEK |
| Ocak | 123 | 76 | 47 | 23 | 74 |
| Şubat | 120 | 76 | 44 | 59 | 78 |
| Mart | 156 | 91 | 65 | 76 | 100 |
| Nisan | 163 | 76 | 87 | 63 | 85 |
| Mayıs | 172 | 105 | 67 | 92 | 79 |
| Haziran | 188 | 103 | 85 | 87 | 87 |
| Temmuz | 185 | 83 | 102 | 66 | 93 |
| Ağustos | 233 | 157 | 76 | 68 | 123 |
| Eylül | 144 | 95 | 49 | 63 | 59 |
| Ekim | 241 | 141 | 100 | 83 | 101 |
| Kasım | 191 | 113 | 78 | 64 | 71 |
| Aralık | 167 | 93 | 74 | 61 | 63 |
| TOPLAM | 2083 | 1209 | 874 | 805 | 1013 |

✓ **Çevre Zararlılarıyla Mücadele Hizmetleri¹⁴**

Nilüfer halkının en üst düzeyde hizmet alması, bilimsel mücadele yöntemleriyle çevre zararlıları ve bunların yaratacağı hastalıklardan korunması, yeşil çevrenin daha sağlıklı ve kaliteli hale getirilmesi doğrultusunda çevre zararlılarıyla mücadele yürütmektedir. Belediyemiz tarafından, yürüyen haşere mücadelesi, kemirgen mücadelesi ve kene mücadelesi hizmetleri yürütülmektedir. **2016 yılı toplam çevre zararlıları mücadele sayısı 894**

| | Kapalı Alan Talep Sayısı | Kemirgen Mücadele Talep Sayısı | Yılan Mücadelesi Talep Sayısı | Kene Mücadelesi Talep Sayısı |
|----------------------------|--------------------------|--------------------------------|-------------------------------|------------------------------|
| Ocak | 4 | 20 | 0 | 0 |
| ✓ Şubat | 6 | 17 | 0 | 0 |
| Mart | 11 | 22 | 0 | 1 |
| Nisan | 40 | 32 | 0 | 1 |
| Mayıs | 41 | 28 | 1 | 2 |
| Haziran | 116 | 35 | 7 | 3 |
| Temmuz | 100 | 38 | 7 | 4 |
| Ağustos | 82 | 57 | 1 | 1 |
| Eylül | 47 | 34 | 2 | 1 |
| Ekim | 28 | 40 | 0 | 0 |
| Kasım | 21 | 26 | 0 | 0 |
| Aralık | 7 | 11 | 0 | 0 |
| ✓ 2016 Yılı Toplamı | 503 | 360 | 18 | 13 |

a

rınma

✓ **Rehabilitasyon Hizmetleri**

Hayvan Bakım ve Tedavi Merkezimizde hayvan oteli mevcut olup bu kapsamda sahipli hayvanların bakım ve beslenmeleri kaloriferli kapalı kısımlarda ve açık gezinti alanından oluşan temiz ve hijyenik ortamlarda sağlanmaktadır.

Merkezimize ekiplerimiz veya vatandaşlar tarafından getirilen sahipsiz hayvanların her türlü bakım ve beslenmeleri sağlanarak, tesislerin günlük temizlik ve dezenfeksiyon işlemleri yapılmaktadır.

✓ **Otel Hizmetleri**

Barınaklarımızda geçici süreler için sahipli kedi ve köpek sahiplerinin evde olmadıkları süreler içinde beslenme ve bakım hizmeti verilmekte olup vatandaşların bu tür ihtiyaçları eksiksiz şekilde yerine getirilmektedir. **2016 yılında toplam 82 köpek bu hizmetten faydalanmıştır.**

¹⁴ Detaylı bilgi: 2016 Faaliyet raporu 389. sayfa

İlke 8 – Çevresel sorumluluğu artıracak her türlü faaliyete ve oluşuma destek verilmeli

TAAHHÜT:

Nilüfer Belediyesi'nin çevre sorunlarına kalıcı çözümler üretmek, kent ve kırsalın organik bağıni güçlendirerek sürdürülebilir bir kent ve kır bütünlüğü oluşturmak, kenti besleyen sağlıklı ürünlerini destekleyerek kırsalın gelişimine katkıda bulunmak ana hedefinin altında,

- Yaşanabilir, sağlıklı ve sürdürülebilir bir kentsel çevre için Nilüfer'de canlı yaşamını etkileyen çevre sorunlarına neden olan kirlilik kaynaklarının tespit edilmesi, denetim altına alınması, çevreye ve insan sağlığına olumsuz etkilerinin giderilmesi için gerekli çalışmaların yapılması ve yaptırılmasının sağlamayı,
- Yaşanabilir, sağlıklı ve sürdürülebilir bir doğal yaşam ve yaban hayatı için Nilüfer'de yaşayan tüm canlıların sağlıklarını korumak yönünde yeni uygulamalar hayata geçirmek, bu amaç için hizmet ve faaliyetlerini sürekli geliştirmek ve Nilüfer Belediyesinin önder ve örnek bir kent olmasını sağlamayı,
- Enerjinin üretiminin zorluğunun ve konvansiyonel sistemle üretilen enerjinin çevreye verdiği zararın farkında olarak, hizmet ve faaliyetlerinde enerji sistemi performansını sürekli iyileştirmeyi, çevresel ve ekonomik açıdan sürdürülebilir olmasını sağlamayı,
- Nilüfer ilçesinin, evsel atıkların düzenli toplandığı, kent katı atık depolama sahasına doğru şekilde nakledildiği, cadde ve sokakların, mahalle pazaryerlerinin, bordür kenarlarının ve kaldırımların temiz tutulduğu, geri kazanılabilir nitelikteki atıkların, pil atıklarının, elektronik atıkların, tadilat atıklarının, kullanılmayan ev eşyası atıklarının toplandığı ve atık ayrıştırma bilinci yüksek, okulları ve ibadethaneleri temiz önder ve örnek bir kent olması sağlamayı,
- Kırsal alanlarımızda planlı, istikrarlı, verimli, sağlıklı, doğaya ve insana dost tarım ve hayvancılık politikaları ile Tarımsal ürün çeşitliliğinin geliştirilerek Nilüfer'in tarım ve hayvancılığı konusunda kendi kendine yeten hem çiftçinin hem de tüketicinin kazandığı bir kent haline gelmesini sağlamayı taahhüt etmektedir.

SONUÇLAR:

→ Kırsal Alan Bürosu olarak yapılan çalışmalar:

- Nilüfer İlçesinde tarım ve hayvancılık yapılan alanlarda envanterlerin yıllık olarak güncellenmesi
- Kırsal mahallerde tarım yapılan arazi miktarının tespiti,
- Ürün, tür ve çeşitlerinin belirlenmesi.
- Nilüfer İlçesi sınırları içerisinde yetiştirilen ve yetiştirilecek ürünler, hayvancılıkla ilgili üretim hakkında eğitim verilmesi amacıyla Uludağ Üniversitesi Ziraat Fakültesi, Veteriner Fakültesi, sivil toplum kuruluşları işbirliğiyle eğitim programlarının hazırlanması ve uygulanması sağlanmıştır.
- Ekolojik ürün yetiştiriciliği ile ilgili eğitim ve uygulamalı çalışmalar yapılması, Toprak analizi, gübre seçimi ile ilgili eğitim programlarının hazırlanması ve uygulanması,
- Ürün çeşitliliğinin geliştirilmesi için uygulamalı (pilot bölge) çalışmalar yapmak. Proje amaçlı demonstrasyon çalışmalarında kullanılacak olan tohum, fide ve fidan alımı için teknik şartname hazırlayıp temin etmek/edilmesini sağlamak,
- - Fidan dağıtımı yapılarak ürün çeşitliliğinin geliştirilmesi (Akçalar, Ayva, Badırğa, Başköy Büyükbalklı, Çatalağıl, Çaylı, Dağyenice, Fadıllı, Gümüştepe, Güngören, İnegazi, İrfaniye, Kadriye, Karacaoba, Konaklı, Korubaşı, Kuruçeşme, Maksempınarı, Unçukuru, Üçpınar, Ürünlü, Yaylacık) sağlanmıştır.
- Büyükbaş, küçükbaş ve kanatlı hayvan yetiştiriciliği teknikleri konusunda eğitim programlarının hazırlanması ve uygulanması,
- 2016 yılı içerisinde, 286 çiftçimize Çilek Projesi, Toprak Analizi ve Gübreleme Eğitimi, Ceviz Projesi, Arı Hastalıkları ve Yetiştiriciliği, Büyükbaş Hayvan Yetiştiriciliği eğitimleri verilmiştir. 18.000 adet Fide, 861 adet Fidan dağıtımı yapılmıştır.
- Nilüfer İlçesi yüzölçümü 507.546 dekadır. Bunun 144.404 dekar alanında aktif olarak tarla bitkileri, sebze, meyve yetiştiriciliği yapılmaktadır.

| Ekili/Dikili Alan | Toplam (da) |
|-------------------|-------------|
| Tarla Arazisi | 98.960 |
| Sebze Arazisi | 12.799 |
| Meyve Arazisi | 32.645 |

| Hayvancılık | Toplam (adet) |
|-------------|---------------|
| Büyükbaş | 9.433 |
| Küçükbaş | 23.123 |

→ Koruma altındaki veya eski haline getirilen habitatlar:

- Anadolu topraklarının kültürel zenginliğinden payını almış ve gerek yeraltında, gerekse yerüstünde önemli tarihi değerlere sahip bir yerleşim olan Nilüfer’de, kültür mirasını koruyup yaşatmak ve geleceğe aktarmak için çalışmalar yapan Nilüfer Belediyesi, ilçenin dört bir köşesinde yenileme çalışmaları yürütmektedir.
- Nilüfer İlçesi’nin sözlü tarih hazinesinin ortaya konulması amacıyla ilki 2014 yılında yayınlanan Nilüfer’in hikayesi isimli çalışmanın ikinci kitabı yayına hazır hale getirilmiştir.
- Mübadele evi projesi kapsamında hazırlanan “Bir Mübadil Köyü Görükle, Nilüfer Belediyesi Mübadele Evi Kitabı” yayınlanmıştır.
- Nilüfer Kültür Envanteri Dizisi’nin bir başka yayını olan ve ilçedeki sivil mimari yapılar dâhil tarihi eserlerin tespit edilip, bu çalışma kapsamında yeni tescil fişleri hazırlanan yapılar hakkında bilimsel bilgiler içeren “Bizans ve sonrası Nilüfer kültür envanteri” isimli kitabın 2017 yılında yayınlanması planlanmaktadır.
- Nilüfer ilçesini pek çok yönü ile ele alan, araştırmacıların dikkatini Nilüfer’e çeken, 2015 yılı kasım ayında düzenlenen “Odryses’ten Nilüfer’e uluslar arası Nilüfer Sempozyumu” sonrasında toplanan bildiriler kitabı olarak yayınlanmıştır. Şubat ayı içerisinde tanıtımının yapılması planlanmaktadır.
- Mübadele döneminde Göyazı çalışması kapsamında 18-22 Temmuz tarihleri arasında Atina’da Küçük Asya Araştırmaları Merkezi, Yunanistan Devlet Genel Arşivleri ve Milli Banka Tarih Arşivi’nde, Selanik’de de Kalamaria Belediyesi Mülteci Hellenizm Tarih Arşivi ve Selanik Aristotelion Üniversitesi Kütüphanesinde araştırma ve belge, sözlü tanıklık kayıtları ve kaynakça derlemesi yanı sıra, Kastoria ve Florina (Perea köyünde) Apolyontlu Mübadillerin Derneklerinin temsilcileriyle görüşmeler, iki personel tarafından gerçekleştirildi.
- Nilüfer köylerinin tarihi ile ilgili kaynakça ve belge derlenmesi; İstanbul Başbakanlık Osmanlı Arşivinden Nilüfer ilçesinin köyleri ile ilgili belge ve defterlerin kopyalarının elde edilmesi, arşivleme, transkripsiyon başlanması ve Nilüfer genel arşivine eklenmesi.
- Bursa’da Uludağ Üniversitesi Kütüphanesi, Mümin Ceyhan Bursa Kültür Kaynakları Araştırma Kütüphanesi ve Bursa Büyükşehir Belediyesi Set başı Şehir Kütüphanesi Nilüfer köyleriyle ilgili kaynakça derlemesi.
- Mysia’dan Apollonia ad Rhydacum’a Mysia Yolları tanıtım- rehber kitabı ve haritasının yayınlanması.

İlke 9 - Çevre dostu teknolojilerin gelişmesini ve yaygınlaşmasını desteklemeli

TAAHHÜT:

Nilüfer Belediyesi "Sera gazı emisyonlarını azaltmak için Yenilenebilir Enerji ve Enerji Verimliliği uygulamalarında en uygun teknolojiyi kullanıp, devamlılığı sağlamak" hedeflemektedir.

Başkanları Sözleşmesi'ne taraf olunarak ilçedeki karbon salımını 2020 yılına kadar % 20 azaltılmasını taahhüt etmiştir.

SONUÇLAR:

Avrupa Belediyeler Birliği ile Energycities ve Eurocities gibi üyelikler geliştirip, modern belediyelerin enerji uygulamaları ile ilgili bilgi sahibi olmak ve bu tür kurumların projelerinden ve hibelerinden faydalanılması,

- Karbonsuz Köy
 - Güneş Enerjili Okullar
 - Pozitif Enerjili Bina (Büro, Örnek ev ve Planetarium)
 - Nilüfer İlçesi için Sürdürülebilir Eylem Planı, AB Horizon 2020 Proje başvuruları yapılmıştır.
- ✓ Başkanları Sözleşmesi'ne taraf olunarak ilçedeki karbon salımını 2020 yılına kadar % 20 azaltılmasını taahhüt etmiştir. Belediyemiz personeline bilgilendirme ve farkındalık yaratma amaçlı toplantılar düzenlemiş, "Sürdürülebilir Enerji Eylem Planı" hakkında bilgi verilmiştir. Türkiye'den 1. Belediye olarak Mayors Adapt (İklim Değişimine Uyum) imzalanarak taraf olunmuştur.

→ Enerji Bürosu Çalışmalar

- Sera gazı emisyonlarını azaltmak için yenilenebilir enerji ve enerji verimliliği uygulamalarında en uygun teknolojiyi kullanıp, devamlılığının sağlanması,
- Enerji ve Enerji verimliliği konularında çalışanların ve vatandaşların farkındalığını arttırmak için çalışmalar yapılması,
- Enerji kullanımında, Belediyemizin tamamen kendine yeten bir seviyeye gelmesini sağlanması,
- Enerji Yönetim Sistemi, (ISO 50001) kuruluşların aksiyon planlarını oluşturmalarını, enerji tüketimini azaltmak için hedef belirlenmesini ve enerji performans göstergelerinin

oluşturulmasını; enerji performansını geliştirmek için ise iyileştirme fırsatlarının belirlenmesini, önceliklendirilmesini ve kayıt altına alınmasını sağlar.

- AB HORIZON 2020 programına yazılan (SSC1 FOLLOWER CITY) proje sonucu (Karbonsuz köy) İZLEYİCİ olarak takip etmemiz kabul edildi. Ana proje için AB hibe başvuru çalışmaları yapılacaktır.
- Başkanları Sözleşmesi'ne taraf olunarak ilçedeki karbon salımını 2020 yılına kadar % 20 azaltımı taahhüt edilmiştir. 2015 yılında "Sürdürülebilir Enerji Eylem Planı" hazırlanmıştır. Mayors Adapt (İklim Değişimine Uyum) içinde Türkiye'den ilk Belediye olarak taraf olundu.
- Yenilenebilir enerji, enerji verimliliğine yönelik faaliyetleri etkinleştirme ve yaygınlaştırma çalışmaları kapsamında,
- Nilüfer Belediyesi olarak Rüzgar tribünü kurulumu için Çanakkale-Lapseki Çardak mevki arsa alınarak gerekli resmi izin başvuruları tamamlanmıştır. 2017 yılında Rüzgar Türbini ihalesi yapılacaktır.
- Güneş Enerjisi Santrali Kurulumu ile ilgili belediyemiz hizmet binalarında kurulum çalışmaları devam etmektedir. Beşevler cimnastik salonu; bina çatısına 32 kWp PV kurulum yapıldı. UEDAŞ tan bağlantı anlaşması imzalandı. Halkevi hizmet binası; 64,8 kWp güneş panel kurulumu için ihale şartnamesi hazırlanmıştır.

→ Tüketim Miktarları

| ABONELİK TÜRÜ | 2015 YILI ABONE SAYISI | 2016 YILI ABONE SAYISI | 2015 YILI TÜKETİM MİKTARI | 2016 YILI TÜKETİM MİKTARI | 2015 YILI TÜKETİM BEDELİ | 2016 YILI TÜKETİM BEDELİ |
|------------------|---------------------------------|------------------------------|---------------------------------|---------------------------------|-----------------------------|-----------------------------|
| ELEKTRİK | 298 | 313 | 5.751.317 kw | 5.513.706 kw | 2.243.013,68 TL | 3,609,905.33 TL |
| SU | 395 | 404 | 326.683 m ³ | 148.137 m ³ | 1.130.323,50 TL | 829,804.82 TL |
| DOĞALGAZ | 89 | 92 | 590.641 m ³ | 415.461 m ³ | 738.300,73 TL | 941,674.25 TL |

İlke 10 – İş dünyası, rüşvet ve haraç dâhil her türlü yolsuzlukla savaştmalı

YOLSUZLUKLA MÜCADELE

TAAHHÜT:

2004 yılında çıkarılan 5176 sayılı ‘Kamu Görevlileri Etik Kurulu Kurulması ve Bazı Kanunlarda Değişiklik Yapılması Hakkında Kanun’ ile Kamu Görevlileri Etik Kurulu kurulmuştur.

Kamu görevlilerinin sadece rüşvet, zimmet, kayırmacılık vb. gerçek yolsuzluklardan değil, halkın güven duygusunu zedeleyecek yolsuzluk şüphelerinden de kendilerini korumaları gerekmektedir.

Bazı durumlarda, yasalar ve diğer hukuki düzenlemeler, kurumda ortaya çıkan ahlak dışı davranışların tanımlanmasında yetersiz kalabilmektedir. Böylesi yasal boşlukların bulunduğu ‘gri alanlar’ da karşılaşılan ikilemlerin çözümünde kamu görevlilerine yardımcı olacak etik ilke ve standartlar, en az yasalar kadar önemlidir.

SİSTEMLER:

→ Teftiş Kurulu:

Ülkemizde yolsuzlukla mücadeleye yönelik yapılmış olan yasal düzenlemeler sonucunda önleyici, yaptırımsal ve toplumsal farkındalığın artırılmasına yönelik tedbirler alınmakta olup, kurumumuz içerisinde de bunların uzantısı olarak Teftiş Kurulu Müdürlüğü oluşturulmuştur.

Teftiş Kurulu Müdürlüğü faaliyetlerini Belediye Başkanı’nın emri ve onayı üzerine “Nilüfer Belediyesi Teftiş Kurulu Müdürlüğü Çalışma Yönetmeliği” hükümleri doğrultusunda yerine getirir.

→ Etik Kurulu:

Nilüfer Belediyesi Etik Komisyonu, 3 ayda bir olağan, acil durumlarda olağanüstü toplanmaktadır.

Belediyemizde etik ile ilgili iki temel örgütlenme bulunmaktadır. Bunlardan birincisi Etik Komisyonu, ikincisi ise yetkili Disiplin Kurullarıdır.

→ Etik Komisyonu:

Nilüfer Belediyesi Etik Komisyonunun işlevleri aşağıda belirtilmiştir:

- Nilüfer Belediyesi çalışanlarının etik davranış ilkeleri konusunda karşılaştıkları sorunlarla ilgili olarak tavsiyelerde ve yönlendirmede bulunmak
- Etik uygulamaları değerlendirmek
- Nilüfer Belediyesi'nde; etik kültürünü yerleştirmek ve geliştirmek,

Etik Komisyonu ile ilgili bilgilere ve raporlara; belediyemiz web sitesinin “ www.nilufer.bel.tr ” Kurumsal-Yönetim menüsünden ulaşılabilir.

→ Yetkili Disiplin Kurulu:

Etik Komisyonu'nun görev alanı dışında Nilüfer Belediyesi çalışanlarının etik ilkelere aykırı davrandığı gerekçesiyle yapılan başvurularda, kamu görevlileri hakkında inceleme ve araştırma yetkisi istihdam şekline göre oluşturulmuş Disiplin Kurullarıdır.

Yetkili disiplin kurulları, inceleme sonucunda etik ilkeye aykırı davranışın varlığı veya yokluğu konusunda karar verir; uyarma, kınama vb. bir disiplin cezası veremez. Çünkü etik inceleme ile disiplin soruşturması birbirinden farklıdır.

Yetkili disiplin kurullarının verdiği etik ilkeye aykırı davranışın varlığı veya yokluğu konusundaki kararlar hakkında başvuru yapılan çalışana ve başvuru sahibine bildirilir.

SONUÇLAR:

- Etik davranış ilkeleri kitapçığı
- Teftiş kurulu müdürlüğü yıllara göre işlem sayıları

| İşlem | 2015 | 2014 | 2013 | 2012 | 2016 |
|---------------------------|------|------|------|------|------|
| Disiplin soruşturması | 5 | 4 | 3 | 2 | 3 |
| İnceleme – Araştırma | 1 | - | 1 | - | 4 |
| Teftiş raporu | 13 | 8 | 23 | 12 | 8 |
| Kamu zararı tespit raporu | - | - | - | - | |
| Tahsilat denetimi | - | - | - | 1 | |

NİLÜFER BELEDİYESİ, BÜTÇE DETAYI

Nilüfer Belediyesi 2016 Yılı Gelir-Gider Bütçe Gerçekleşme Bilgisi:¹⁵

| Gelir | | Bütçe | Gerçekleşme | Gerçekleşen % |
|---------|--|-----------------------|-----------------------|---------------|
| Dağılım | 01 VERGİ GELİRLERİ | 145,000,000.00 | 115,601,375.37 | 79.73 |
| | 02 SOSYAL GÜVENLİK GELİRLERİ | | | |
| | 03 TEŞEBBÜS VE MÜLKİYET GELİRLERİ | 34,160,000.00 | 30,631,770.48 | 89.67 |
| | 04 ALINAN BAĞIŞ VE YARDIMLAR İLE ÖZEL GELİRLER | 6,250,000.00 | 1,844,301.29 | 29.51 |
| | 05 DİĞER GELİRLER | 129,310,000.00 | 97,421,286.43 | 75.34 |
| | 06 SERMAYE GELİRLERİ | 25,280,000.00 | 6,443,244.48 | 25.49 |
| | 08 ALACAKLARDAN TAHSİLAT | | | |
| | 09 RED VE İADELER (-) | | | |
| | TOPLAM | 340,000,000.00 | 251,941,978.05 | 74.10 |
| Gider | | Bütçe | Gerçekleşme | Gerçekleşen % |
| Dağılım | 01 PERSONEL GİDERLERİ | 32,902,000.00 | 30,550,871.81 | 92.85 |
| | 02 SOS.GÜV.KUR.DEV. PRİM.GİD. | 5,564,000.00 | 4,992,379.45 | 89.73 |
| | 03 MAL VE HİZMET ALIM.GİD. | 157,796,000.00 | 166,743,170.93 | 105.67 |
| | 04 FAİZ GİDERLERİ | 7,580,000.00 | 11,071,465.30 | 146.06 |
| | 05 CARİ TRANSFERLER | 8,030,000.00 | 7,684,200.22 | 95.69 |
| | 06 SERMAYE GİDERLERİ | 108,222,000.00 | 124,463,790.26 | 115.01 |
| | 07 SERMAYE TRANSFERLER | 1,773,000.00 | 1,773,000.00 | 100.00 |
| | 08 BORÇ VERME | | | |
| | 09 YEDEK ÖDENEKLER | 18,133,000.00 | | 00.00 |
| | TOPLAM | 340,000,000.00 | 347,278,877.97 | 102.14 |

| Alınan Bağış ve Yardımlar ile Özel Gelirler | |
|---|---------------------|
| Merkezi Yönetim Bütçesine Dâhil İdarelerden Alınan Yardım ve Bağışlar | |
| Kurumlardan ve Kişilerden Alınan Yardım ve Bağışlar | 1,844,301.29 |
| Proje Yardımları | 1,680,903.49 |
| Toplam | 3,525,204.78 |

¹⁵ Detaylı bilgi : 2016 Faaliyet Raporu 55. - 57. sayfa

| 2016 BÜTÇE GİDERLERİ BİLGİLERİ | | |
|--------------------------------|------------------------------------|----------------|
| | PERSONEL GİDERLERİ | 30,550,871.81 |
| | SOSYAL GÜV.KUR.DEV.PRİMİ GİDERLERİ | 4,992,379.45 |
| | MAL VE HİZMET GİDERLERİ | 166,743,170.93 |
| | FAİZ GİDERLERİ | 11071,465.30 |
| | SERMAYE GİDERLERİ | 124,463,790.26 |
| | CARİ TRANSFERLER | 7,684,200.22 |
| | SERMAYE TRANSFERLERİ | 1,773,000.00 |
| | BORÇ VERME | |
| | YEDEK ÖDENEKLERİ | |
| | | |
| | | |
| | 2016 GİDER TOPLAMI | 347,278,877.97 |
| | 2015 GİDER TOPLAMI | 251,160,453.47 |
| | 2014 GİDER TOPLAMI | 251,160,453.47 |

| GENEL STANDART BİLDİRİMLER | |
|--|--------------|
| Genel Standart Bildirimler | Sayfa |
| STRATEJİ VE ANALİZ | |
| G4-1 – Başkan’ın Mesajı | 7 |
| KURUMSAL PROFİL | |
| G4-3 – Kuruluşun adı | 8 |
| G4-4 – Hizmetler | 11 |
| G4-5 – Adres | 2 |
| G4-7 – Mülkiyetin ve kanuni yapının niteliğini | 8 |
| G4-8 – Mahalleler | 11 |
| G4-9 – Toplam çalışan sayısı – Net gelir | 8-55-56 |
| G4-10 – Personel kadro durumu – Cinsiyete göre personel dağılımı | 36-37 |
| G4-15 – İmzalanan Uluslararası Sözleşmeler | 9 |
| G4-16 – Üyelikler | 8 |
| PAYDAŞ KATILIMI | |
| G4-24 – Paydaşlar | 13 |
| G4-26 – Paydaşlar ile temas | 14 |
| G4-27 – Paydaş katılımı ile stratejik amaçların belirlenmesi | 15 |
| RAPOR PROFİLİ | |
| G4-28 – Raporlama dönemi | 4 |
| G4-29 – Sunulan en son rapor tarihi | 4 |
| G4-30 – Raporlama sıklığı | 4 |
| G4-31 – İletişim bilgileri | 2 |
| G4-32 – Seçilen “uyumluluk” seçeneği - GRI İçerik İndeksi | 4 |
| YÖNETİŞİM | |
| G4-34 – Organizasyon şeması | 17 |
| G4-48 – Raporun onaylanması | 6 |
| ETİK VE DÜRÜSTLÜK | |
| G4-56 – Etik ilkeleri | 53 |
| G4-57 – Etik kurulu | 53 |
| G4-58 – Etik Komiteleri | 54 |

| | |
|--|-------|
| Diğer Bildirimler | |
| İnsan Hakları | |
| Dayanışma ve Eşitlik Bürosu | 18 |
| Engelli Hizmet Birimi | 19 |
| Engelliler Sosyal Yaşam Destek Merkezi (Bizim Ev) | 19 |
| Kadın Dayanışma ve Sığınma Evi Hizmet Birimi | 20 |
| Dernekler Yerleşkesi | 22 |
| Kent Konseyi Çalışmaları | 25 |
| Ev ve Kişisel Bakım Hizmeti | 26 |
| İkinci El Eşya Yardımı | 26 |
| Yaşlı Hizmetleri Birimi | 28 |
| Çalışma Standartları | |
| Personel İzin ve İstirahat İşlemleri | 31 |
| Bireysel Performans Yönetim Sistemi | 36 |
| Personele Yönelik Sosyal Etkinlikler | 32 |
| Okullarda Sınıf Birincilerine Bisiklet Dağıtım Faaliyeti | 33 |
| Nilüferde Kadın Hayata Yakın | 34 |
| Çocuklara Kitap Söyleşileri | 33 |
| Nilüferli Çocuklar Sanatla Büyüyor | 34 |
| İş ve Meslek Edindirme Bürosuna Gelen İş Başvuruları ve İşe Yerleştirilenler | 38 |
| Meslek Edindirme Bürosu | 38 |
| Çevre | |
| Yeşillendirme ve Park Çalışmaları | 40 |
| Çevre Bürosu Hizmetleri | 41 |
| Veterinerlik Hizmetleri | 45-47 |
| Kırsal Alan Bürosu | 49 |
| Enerji Bürosu | 51 |
| Koruma Altındaki Ve Eski Haline Getirilen Habitatlar | 50 |
| Güneş Enerjisi Santrali Kurulumu | 52 |
| Yolsuzlukla Mücadele | |
| Teftiş Kurulu | 53 |

ÖZEL STANDART BİLDİRİMLER

| Öncelikli Unsurlar | Sayfa |
|--|-------|
| Ekonomik | |
| G4-EC1 – Bütçe | 55-56 |
| G4-EC4 – Alınan mali yardımlar | 55 |
| Çevresel | |
| G4-EN3 – Enerji tüketimi | 52 |
| G4-EN6 – Enerji tüketiminin azaltılması | 51 |
| G4-EN8 – Su tüketimi | 52 |
| G4-EN13 – Restorasyonlar | 50 |
| G4-EN21 – Hava emisyonları | 41 |
| G4-EN23 – Atıklar | 42 |
| Sosyal | |
| G4-LA1 – Yeni işe girenlerin cinsiyete göre dağılımı | 37 |
| G4-LA4 – Kaza sıklık oranı | 23 |
| G4-LA9 – Verilen yıllık eğitim saatleri | 37 |
| G4-LA11 – Bireysel Performans Yönetim Sistemi | 36 |
| G4-LA12 – Üst yönetimin partilere ve cinsiyete göre dağılımı | 36 |
| G4-LA14 – Tedarikçi yönetimi | 24 |
| Toplum | |
| G4-SO10 – Denetimler | 28-29 |