



CASA

Construcción y Administración S.A.

Memoria Anual 2016



CASA

Construcción y Administración S.A.

CONTENIDO



04
Mensaje del
Presidente



06
Nuestra historia



10
Infraestructura
responsable



14
Nuestras cifras



19
Entorno
económico



28
Compromiso
constructivo
para mejorar vidas



30
Proyectos
CASA - HeH Perú



57
Obras
en ejecución 2016



92
Internacionalización



100
Empresas
concesionarias
COVIPERÚ /
COVISOL /COVISUR /
COPAM / CTT



126
Responsabilidad
social



161
Nuestros
reconocimientos



MENSAJE DEL PRESIDENTE

Construcción y Administración S.A. (CASA) liderada por el Ing. Eduardo Sánchez Bernal cumple un gran trabajo en el Perú, en 2016 hemos alcanzado grandes logros y nuevas adjudicaciones, a continuación les presento nuestra Memoria Anual Integrada con información detallada de nuestra gestión al servicio de la población.

Culminamos obras de vital importancia para el Perú:

- Nuevo Terminal Portuario Yurimaguas
- Conservación Vial Punta Pejerrey-San Clemente-Ayacucho.
- Conservación vial Tarapoto-Tingo María.
- Hospital San José de Sisa
- Establecimiento Penitenciario de Puno.

Obras que permiten mayor integración, dinamizan la producción y el comercio, elevan la productividad del país e impulsan actividades de turismo, mejoran la prestación de servicios de salud y modernizan la seguridad con

infraestructura de calidad y equipamiento de última tecnología.

Nuevas adjudicaciones:

- Servicio de Gestión, Mejoramiento y Conservación Vial por Niveles de Servicio del Corredor Vial "Casma-Huaraz-Huari-Huacayabamba-Jircan-Tingo María-Monzón-Emp. PE-18ª (Tingo María)."
- Mejoramiento y Rehabilitación Carretera Mazamari-Pangoa-Cubantía

Continuamos con obras trascendentales, Red Vial n°6 Pucusana Ica en la cual concluimos 35.4 km de Construcción de la Autopista del Sector Chincha-Ica (41.2 km), Tramo 5 de la IIRSA Sur, Autopista del Sol, Red Vial Regional de San Martín: Alto Huallaga - Bajo Mayo-Bajo Huallaga, Corredor Pte. Pumahuasi -Pte Chino-Aguaytía-Pucallpa, Circuito Vial II Región Amazonas, Centro Binacional de Atención Fronterizo (CEBAF), Proyecto Autopista ingreso a la ciudad de Pucallpa y terminamos el asfalto de más

de 240 kilómetros en la Red Vial Región San Martín, además, registramos notables avances en la Carretera Epizana-Comarapa en Bolivia y en el Corredor Logístico de Honduras.

Nuestra permanente gestión con trabajadores, clientes, proveedores, comunidad y medioambiente nos ha permitido obtener nuevamente el Distintivo de Empresa Socialmente Responsable 2016 de Perú 2021.

Ratificamos nuestro compromiso con la ética y transparencia, parte integral de nuestra organización, y con los principios del Pacto Mundial de las Naciones Unidas, al cual nos adherimos en el 2016.

La gestión de CASA, con alto número de proyectos, nos conlleva a una agenda muy activa, que sigue guiada por nuestro compromiso de trabajar juntos para mejorar vidas.

Ing. Juan Francisco Hidalgo Barahona

Presidente de HeH

NUESTRA HISTORIA

Construcción y Administración S.A. (CASA) fundada en 1975, se planteó el compromiso de lograr excelencia en las obras y servicios ofrecidos, priorizar el crecimiento de sus trabajadores y contribuir al desarrollo sostenible.

En las décadas de los años setenta y ochenta, la empresa se especializó en obras de edificaciones privadas y públicas, con la construcción de urbanizaciones y conjuntos residenciales en Lima y en el norte del Perú, e incursionó en obras viales. En los noventa, amplió su experiencia en obras de saneamiento, irrigación, hospitales y centros penitenciarios.

En 2003, CASA incorporó a su accionariado como socio mayoritario a la empresa ecuatoriana Hidalgo e Hidalgo S.A. (HeH). Gracias a esta fusión, CASA logró multiplicar sus operaciones, consolidar su trabajo en vialidad y se posicionó como una gran empresa constructora de infraestructura. En 2005, HeH asumió la totalidad del accionariado de CASA.

Bajo el liderazgo de Juan Francisco Hidalgo Barahona, Presidente de

HeH, y la dirección de Eduardo Sánchez Bernal, Gerente General de CASA, se han logrado ejecutar, en las distintas regiones del país, múltiples proyectos de gran inversión en infraestructura vial, saneamiento, puentes, terrapuentes, operación de concesiones, etc.

CASA cuenta con las Certificaciones Internacionales ISO 9001 (Calidad), ISO 14001 (Medioambiente) y OHSAS 18001 (Seguridad y Salud Ocupacional) desde 2012, otorgadas por Bureau Veritas a nuestro Sistema Integrado de Gestión (SIG).

En 2016, CASA se comprometió a continuar con el apoyo a los 10 principios del Pacto Mundial de la Naciones Unidas referentes a Derechos Humanos, Derechos Laborales, Medioambiente y Lucha contra la corrupción incluyéndolos como parte de su estrategia, cultura y acciones cotidianas para construir un mundo mejor.

CASA es una de las principales empresas constructoras del Perú, y fortalece al grupo empresarial HeH, con presencia en Ecuador, Perú, Panamá, Colombia, Honduras y Bolivia.



1975

Fundación de CASA, Empresa Peruana.



2005

Hidalgo e Hidalgo. Ecuador.



2012

Certificaciones Internacionales: ISO 9001, ISO 14001 y OHSAS 18001



Adhesión Pacto Mundial



Edificio Administrativo CASA, Sede Central. Lima.

NUESTROS VALORES

Integridad / Respeto / Lealtad / Transparencia / Solidaridad





Puente Internacional del Eje Vial No. 1 de la Carretera Panamericana Piura-Guayaquil. (Perú-Ecuador).



Ing. Eduardo Sánchez Bernal
Gerente General

INFRAESTRUCTURA RESPONSABLE

Hidalgo e Hidalgo S.A. (HeH) y Construcción y Administración S.A. (CASA), conjuntamente con las empresas Concesionaria Vial del Perú S.A. (COVIPERÚ), Concesionaria Vial del Sur S.A. (COVISUR), Concesionaria Vial del Sol S.A. (COVISOL), Concesionaria Puerto Amazonas S.A. (COPAM), Concesionaria Terrapuerto Trujillo S.A. y Concesionaria Vial de Honduras S.A. de C.V., compartimos principios y valores, y nuestro alto nivel de competitividad nos permite consolidar el liderazgo ético y responsable, para generar bienestar,

progreso e integración, y contribuir al desarrollo sostenible.

Construir infraestructura responsable es nuestro compromiso con el Perú y los países donde actuamos. Ratificamos nuestro compromiso con los principios del Pacto Mundial de las Naciones Unidas. Apoyamos el desarrollo sustentable en lo social, económico y ambiental; priorizamos la calidad de vida de las generaciones actuales y futuras; trabajamos con eficiencia y excelencia, bajo modelos de gestión de responsabilidad

social, pensando en los trabajadores, los clientes, los accionistas, los proveedores, la comunidad y el planeta.

Desde nuestra fundación, somos generadores de valor: valor en la creación de empleo y cumplimiento con nuestros trabajadores, valor en la construcción de obras y servicios que ofrecemos, valor en la calidad de vida de las personas y sus familias, valor en los resultados para nuestros accionistas, valor en las ciudades y comunidades beneficiadas, valor en la integración y valor en el respeto al medioambiente.



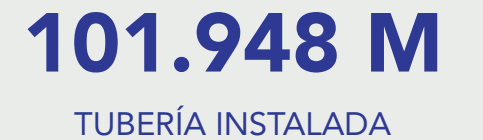
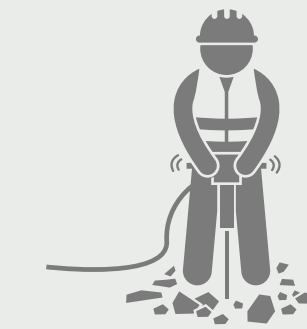
MISIÓN

Brindar servicios de ingeniería, construcción, mantenimiento y administración de infraestructura, con excelencia, oportunidad y responsabilidad social; mediante elevados estándares de calidad, seguridad y salud ocupacional, y preservación del medioambiente, para contribuir al desarrollo sostenible.

VISIÓN

Ser reconocida como una empresa constructora líder en el mercado nacional e internacional, con excelencia en su modelo de gestión y procesos de innovación, para mejorar la calidad de vida a sus trabajadores, generar bienestar a la sociedad, y contribuir al desarrollo sostenible.

NUESTRO APOORTE EN CIFRAS PARA LA COMPETITIVIDAD Y EL CRECIMIENTO







Puente Pizana, Carretera Tarapoto-Tingo María. San Martín.

CASA, durante la última década ha presentado un crecimiento continuo y sostenido, al cierre del año 2016 las ventas llegaron a 1'000 millones de soles y nuestro Backlog alcanzó USD\$950 millones, a pesar de ser un año complejo para el sector construcción destacamos entre las primeras empresas constructoras peruanas.

ENTORNO ECONÓMICO

La economía mundial se expandió en un 2.2% en 2016, la menor tasa de crecimiento desde la Gran Recesión de 2009. Entre los factores que afectan el desempeño de la economía mundial se pueden mencionar el débil ritmo de la inversión, la disminución en el crecimiento del comercio internacional, el lento crecimiento de la productividad y los elevados niveles de deuda. Asimismo, los bajos precios de las materias primas y los conflictos y las tensiones geopolíticas continúan afectando las perspectivas económicas en varias regiones.

La región de América Latina y el Caribe cerró el 2016 con una contracción promedio de -1.1%, América del Sur fue la subregión más afectada, con una caída de -2,4%, mientras que el Caribe se contrajo -1.7% y Centroamérica tuvo un crecimiento de 3.6%.

En 2016, la economía peruana acumuló 18 años de crecimiento continuo. En este año la economía nacional alcanzó un crecimiento de 3.9%, tasa mayor a los 3.3% registrados en el 2015.

En 2016 balanza comercial registró un superávit de US\$ 1.7 mil millones, el mejor registro desde el 2012, y una mejora sustancial frente al déficit comercial de US\$ 3.2 mil millones en el 2015. El superávit comercial alcanzado en el 2016 respondió a: (i) un incremento en las exportaciones tradicionales de US\$ 2.7 mil millones, principalmente por los mayores envíos de cobre y (ii) una caída de US\$ 2.3 mil millones en importaciones, donde destacan las menores importaciones de insumos y bienes de capital en línea con la caída de la inversión privada. Así, el déficit en cuenta corriente se ubicó en 2.8% del PBI, el mejor registro desde el 2012 y una considerable mejora frente a lo observado en el 2015 (4.9% del PBI).

Perú registró 3.23% de inflación durante 2016, una de las menores tasas en la región (Brasil: 6.3%, Colombia: 5.8%, México: 3.4%, Chile: 2.7%).

Al cierre de 2016, el tipo de cambio se ubicó en S/ 3.36 por dólar americano, con lo cual registró una apreciación de 1.7% frente al

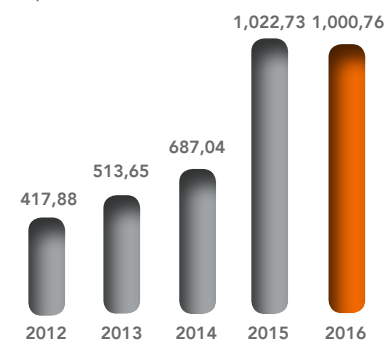
nivel de cierre del 2015 (S/ 3.41) luego de tres años consecutivos de depreciación.

El sector construcción registró -3.1%, segundo año consecutivo de caída, este comportamiento se explica por la reducción significativa de los principales componentes del PBI del sector, como son el avance de las obras públicas y el consumo de cemento. Otro factor que influyó en la retracción de la actividad constructora, es la reducción de la inversión tanto pública como privada en el sector.

Fuentes: Informes CEPAL, ONU, NNUU, CAPECO, BCR y BCP.

EVOLUCIÓN DE INGRESOS

Expresado en millones de soles



Red Vial N° 6, Lima-Ica.

PRINCIPALES CIFRAS

en millones de soles

ESTADO DE SITUACIÓN FINANCIERA

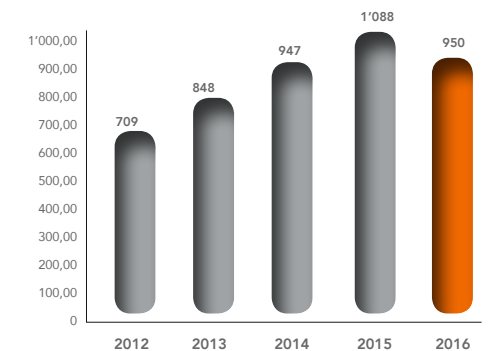
EN MILLONES DE S/.	2012	2013	2014	2015	2016
ACTIVOS	668,81	850,41	1.155,73	1,611,52	1,752,50
PASIVOS	287,79	319,90	465,68	527,46	411,80
PATRIMONIO	381,02	530,50	690,04	1,084,07	1,340,70

BACKLOG

El Backlog de CASA al cierre del año 2016 alcanzó los US\$ 950 millones, representando un ratio de backlog/ventas de 3.2.

BACKLOG

Expresado en millones de dólares



RESPONSABILIDAD DE LA INFORMACION FINANCIERA AUDITADA

En opinión de los auditores externos, los estados financieros presentan razonablemente en todos sus aspectos significativos, la situación financiera de CASA al 31 de diciembre del 2016 y 2015 su desempeño financiero y sus flujos de efectivo por los años terminados en esas fechas, de acuerdo con las Normas Internacionales de Información Financiera.



TALENTO HUMANO

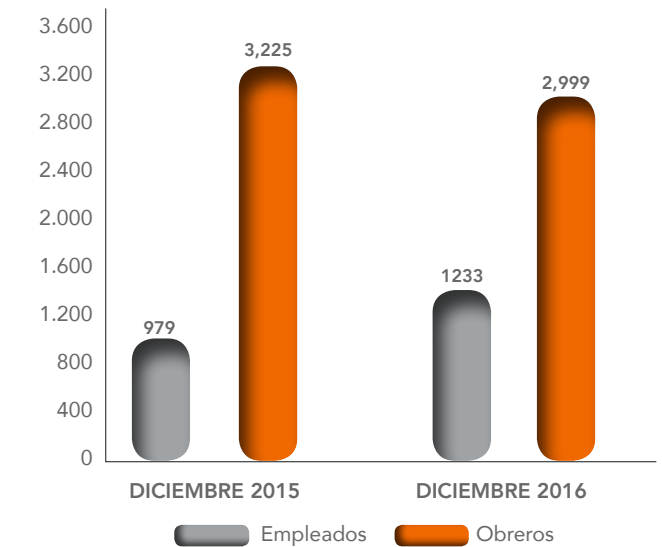
Un gran grupo humano comprometido con la excelencia, el trabajo en equipo, la lealtad y muchas otras cualidades, nos permiten cumplir con el objetivo de crear Infraestructura Responsable y proyectar nuestros valores de Integridad, Respeto, Lealtad, Transparencia y Solidaridad.

Nos enfocamos en atraer, retener y desarrollar a los mejores, nuestros colaboradores son el mayor capital con el que cuenta CASA, al 31 de diciembre de

2016 cerramos con 4.232 colaboradores, 1% más que el año anterior.

CASA contó con 4.337 colaboradores promedio en 2016, distribuidos de la siguiente manera: 0.5% a nivel gerencial, 28.5% de nivel profesional, técnico y administrativo y 71% de construcción civil. Es importante indicar que el número de colaboradores a ser empleados por CASA varía de acuerdo a los proyectos que se encuentren en ejecución.

NÚMERO DE COLABORADORES





Red Vial N° 6, Sur Chico.

NUESTRA MAQUINARIA

En 2016, CASA realizó una compra significativa de nuevos equipos para la construcción de grandes proyectos como el Puerto de Yurimaguas, la obra Evitamiento Piura de la Autopista del Sol en La Libertad, las conservaciones viales de la selva en su componente de obra y la nueva autopista de Chíncha a Pisco.

Registramos un total de 864 unidades de equipo pesado, liviano y menor, entre volquetes, retroexcavadoras, grúas, camiones bomba, rodillos, motoniveladoras, hormigoneros, etc.

Es prioridad para nosotros la buena administración de equipos que se lleva en cada uno de los proyectos,

resultado de cumplir con rigurosos programas de mantenimiento preventivo y correctivo, disponer de personal altamente capacitado (jefe de equipos, mecánicos, etc.), y contar con talleres especializados y herramientas en óptimas condiciones. Resaltamos la gran habilidad y conocimiento de nuestros colaboradores que

junto a la gran infraestructura metal mecánica implementada en los campamentos de Piura, Cañete y Juliaca; nos ha permitido desarrollar innovaciones en nuestros talleres de un número importante de equipos, entre los cuales destacan: zarandas vibratorias móviles, montaje de trituradoras de cono, fajas transportadoras, tolvas de alimentación, tanques, semirremolques, selladoras de fisuras y grietas, planta móvil dosificadora de concreto, plantas de suelo, camas bajas, gravilladoras, entre otros, producimos una optimización de recursos para la empresa porque desarrollamos en obra equipos que se acoplan a las necesidades reales de nuestros trabajos.

Factor importante ha sido la aplicación y control de los procedimientos establecidos en nuestro Sistema Integrado de Gestión al mantener las certificaciones internacionales de la Trinorma, que permiten ordenar los procesos operacionales, usar eficientemente los recursos a través de programas de manejo eficiente integral de rutas de transporte, promover el ahorro de energía y eficiencia energética al contar con equipos de normas internacionales de control de fuentes de emisión de GEI (gases efecto invernadero) y reducir el impacto ambiental en términos de transporte y combustibles fósiles. A fin de reforzar la gestión de prevención de riesgos en nuestros equipos, programamos charlas

diarias y capacitaciones constantes en campo a operadores y conductores para minimizar el índice de siniestralidad, aumentar la conservación de la vida útil de los equipos y contar con choferes y operadores competentes.

“Una experiencia nueva y muy enriquecedora durante este año fue el incursionar en la implementación de Equipo Biomédico de última generación para varios Establecimientos de Salud en la selva peruana”

Ing. Jaime Sánchez García
Gerente de Equipos y Logística



864
unidades equipo
pesado, liviano y
menor





COMPROMISO CONSTRUCTIVO PARA MEJORAR VIDAS

Nuestros proyectos comprenden obras de infraestructura, principalmente en las áreas de vialidad, puentes, túneles, saneamiento, puertos, riego, electrificación, hospitales y edificaciones; obras que contribuyen

al desarrollo, apoyan la integración e impulsan mayor competitividad para mejorar el bienestar de la población atendida. Desde 2003, cuando Hidalgo e Hidalgo S.A. (HeH) se incorporó a trabajar en el Perú, las obras

ejecutadas y en ejecución de CASA están presentes en 19 regiones del país: Tumbes, Piura, Lambayeque, La Libertad, Lima, Ica, Arequipa, Moquegua, Puno, Cajamarca, Pasco, Huancavelica, Huánuco, Ayacucho, Amazonas, Loreto, Ucayali y San

Martín y Región Constitucional del Callao. En 2012, CASA amplió su trabajo de infraestructura vial a Honduras y en 2015, empezamos a operar en Bolivia. Nuestra pasión por el trabajo y nuestro compromiso con trabajadores, clientes, accionistas, proveedores,

comunidad y medioambiente, nos consolida como líderes en gestión de infraestructura responsable.

Presentamos el detalle de nuestros proyectos al 2016 y su localización en nuestras zonas norte, centro, sur y selva del Perú.



2012
CASA en Honduras

2015
CASA en Bolivia



Red Vial No. 6. Lima-Ica.

Proyectos CASA - HeH Perú

2003

SEDAPAL / Lima

Mejoramiento del Sistema de Alcantarillado del Sector de Villa - Distrito de Chorrillos

PROVIAS Nacional / Pasco

Rehabilitación y Mejoramiento Carretera Lima-Canta-Unish

2004

PROVIAS Nacional / San Martín

Rehabilitación y Mejoramiento Carretera Tingo María-Aguaytía, Tramo II: Tingo María-Puente Pumahuasi, Km 0+000 al Km 15+200

Banco de Materiales / Provincia Constitucional del Callao

Proyecto Piloto "El Mirador" Nuevo Pachacútec

2005

Gobierno Regional San Martín / San Martín

Construcción del Sistema de Riego y Drenaje Avisado-La Conquista

PROVIAS Nacional / San Martín

Rehabilitación y Mejoramiento Carretera Huánuco-Tingo María-Pucallpa, Sector Aguaytía-Pucallpa, Tramo III: Neshuya-Pucallpa

PROVIAS Nacional / Ucayali

Rehabilitación y Mejoramiento Carretera Huánuco-Tingo María-Pucallpa, Sector Aguaytía-Pucallpa, Tramo I: Aguaytía-San Alejandro

Concesionaria Vial del Perú S.A. / Ica - Lima

Etapa Preparatoria: Mejoramiento Carretera Panamericana Sur, Tramo I, VI (Puente Pucusana-Cerro Azul, Empalme San Andrés-Guadalupe)

Concesionaria Vial del Perú S.A. / Ica - Lima

Conservación y Mantenimiento Infraestructura Vial por Niveles de Servicio en la Concesión Carretera Panamericana Sur. Red Vial No. 6, Tramo: Puente Pucusana-Cerro Azul-Ica

2006

PROVIAS Nacional / San Martín

Rehabilitación y Mejoramiento Carretera Tarapoto-Juanjui, Tramo: Km 11+000 al Km 34+000

Gobierno Regional de Ica / Ica

Sustitución de Infraestructura del Servicio de Emergencia, Centro Quirúrgico, Centro Obstétrico, Farmacia, Laboratorio, y Cerco Perimétrico

PROVIAS Nacional / Tumbes

Construcción de la Variante Internacional lado Perú del Eje Vial No. 1, Carretera Panamericana Piura-Guayaquil

2007**PROVIAS Nacional / San Martín**

Rehabilitación y Mejoramiento Carretera Tarapoto-Juanjui, Tramo: Km 34+000 al Km 59+000

Concesionaria Vial del Perú S.A. / Ica - Lima

Primera Etapa: Construcción y Mejoramiento Carretera Autopista Panamericana Sur (Red Vial No. 6), Tramo II, III, IV (Ingreso Cerro Azul - Intercambio Chincha Alta. 53.59 Km). Puente Henry Aramayo en Cañete

Concesionaria Vial del Sur S.A./ Arequipa, Moquegua, Puno

Conservación y Mantenimiento Infraestructura Vial por Niveles de Servicio en la Concesión para la Construcción y Explotación de Tramo No. 5 del Proyecto Corredor Vial Interoceánico Sur Perú-Brasil

2008**PROVIAS Nacional / Tumbes**

Construcción del Puente Internacional del Eje Vial No. 1 de la Carretera Panamericana Piura-Guayaquil

PROVIAS Nacional / San Martín

Rehabilitación y Mejoramiento Carretera Tarapoto-Juanjui, Tramo: Caspizapa-Juanjui

Concesionaria Vial del Sur S.A. / Arequipa - Moquegua - Puno

Construcción, Rehabilitación y Mejoramiento del Tramo No. 5 del Corredor Vial Interoceánico Sur Perú-Brasil

2009**Ministerio de Vivienda, Construcción y Saneamiento / Piura**

Refuerzo al Sistema de Distribución de Agua Potable para Piura-Castilla. Lote 2

2010**PROVIAS Nacional / Huánuco - San Martín**

Conservación por Niveles de Servicio Carretera Emp. 18A Dv. Tingo María - Aucayacu-Nuevo Progreso-Tocache-Juanjui-Picota-Tarapoto

PROVIAS Nacional / Amazonas

Gestión y Conservación vial por Niveles Carretera Chachapoyas-Molinopamba-Rodríguez de Mendoza-Punta de Carretera

PROVIAS Nacional / Ica - Ayacucho - Huancavelica

Mantenimiento Periódico Carretera Pisco-Ayacucho, Tramo: San Clemente-(Km 01+580)-Puente Choclococha (Km 164+390)

PROVIAS Nacional / Cajamarca - Lambayeque

Conservación por Niveles de Servicio Carretera Pimentel-Emp. PE1N/Chiclayo-Chongoyape-Puente Cumbil-Emp. PE 3N (Cochabamba)-Chota-Hualgayoc y Emp. 3N-Santa Cruz-Pte Cumbil

PROVIAS Nacional / Tumbes

Construcción del Centro Binacional de Atención Fronteriza (CEBAF). Edificación Perú, Primera Etapa

PROVIAS Nacional / La Libertad

Rehabilitación y Mejoramiento Carretera Trujillo-Shirán-Huamachuco, Tramo: Dv. Otuzco-Dv. Callaculyán

2011**PROVIAS Nacional / Ica - Ayacucho - Huancavelica**

Conservación Vial por Niveles de Servicio. Carretera Punta Pejerrey-San Clemente-Ayacucho

Gobierno Regional de Piura / Piura

Protección del Cuenco Amortiguador de la Presa Poechos en Piura

PROVIAS Nacional / Cajamarca

Rehabilitación y Mejoramiento Carretera Chamaya-Jaén-San Ignacio-Río Canchis, Tramo: San Ignacio-Pte. Integración

La Arena S.A. / La Libertad

Construcción Paso a Desnivel Alt. Km 163 Carretera Trujillo-Huamachuco

Concesionaria Vial del Perú S.A. / Lima

Mantenimiento Periódico del Sub-Tramo 1 de la Red Vial N° 6

2012**Concesionaria Terrapuerto Trujillo S.A. / La Libertad**

Construcción del Terrapuerto de Trujillo

Gobierno Regional de San Martín / San Martín

Rehabilitación y Mejoramiento Carretera Departamental SM-102, Tramo: San José de SISA-Agua Blanca-San Pablo-Emp. PE-5N. (Dv Bellavista) (Proyecto Especial Huallaga Central y Bajo Mayo)

Concesionaria Vial del Perú S.A./ Lima

Mantenimiento Periódico del Sub-Tramo 4 de la Red Vial N° 6

Concesionaria Vial del Perú S.A./ Lima

Mantenimiento Periódico del Sub-Tramo 6 de la Red Vial N° 6

Concesionaria Vial del Perú S.A. / Lima

Remodelación y Mejoramiento de la Estación de Peaje Chilca

PROVIAS Nacional / San Martín

Rehabilitación y Mejoramiento Carretera Juanjui-Tocache, Tramo: Campanilla-Juanjui

2013**PROVIAS Nacional / Ucayali**

Construcción Ampliación de la segunda calzada Carretera. Tingo María-Aguaytía-Pucallpa, Tramo: Dv. Aeropuerto Pucallpa-Alt. Cementerio Jardín del Buen Recuerdo

Ministerio de Transportes y Comunicaciones / Piura

Puesta a Punto y Mantenimiento Periódico del Tramo III Panamericana Norte

Concesionaria Vial del Sol S.A. / La Libertad

Reubicación de la fibra óptica del tramo Trujillo - San Pedro de Lloc de la Autopista del Sol

Concesionaria Vial del Sur S.A. / Arequipa

Ejecución de la infraestructura vial del tramo crítico San Camilo, sector 1: Matarani-Emp. Panamericana Sur del Corredor Vial Interoceánico

Concesionaria Vial del Sur S.A. / Moquegua

Construcción del Puente Bello

Gobierno Regional de Huánuco / Huánuco

Gestión y Conservación por Niveles de Servicio de la Malla No. 1 y Malla No. 2

Gobierno Regional de San Martín / San Martín

Mejoramiento de los Servicios de Salud en el Hospital Tocache, Provincia de Tocache, y en el Establecimiento de Salud San José de Sisa, Provincia El Dorado (Proyecto Especial Huallaga Central y Bajo Mayo)

2014**PROVIAS Nacional / Ucayali**

Gestión Vial por Niveles de Servicios del Corredor Vial Puente Pumahuasi-Puente Chino-Aguaytía-San Alejandro-Neshuya-Pucallpa

Gobierno Regional San Martín / San Martín

Gestión Vial por Niveles de Servicio de la Red Regional Alto Huallaga-Bajo Mayo-Bajo Huallaga

Ministerio de Transportes y Comunicaciones / La Libertad - Lambayeque - Piura

Puesta Punto Tramo 0, I, II conforme al Estudio Definitivo Rehabilitación de la Panamericana Norte, Tramo Km 557+600 al Km 886+600

Concesionaria Puerto Amazonas S.A. / Loreto

Construcción del nuevo Terminal Portuario Yurimaguas en Nueva Reforma, Etapa I

Aeropuertos del Perú (AdP) / La Libertad

Mantenimiento Periódico de los Pavimentos del Aeropuerto de Trujillo CAP. FAP. Carlos Martínez de Pinillos

Ministerio de Relaciones Exteriores / Puno

Construcción del Centro Binacional de Atención Fronteriza (CEBAF) Desaguadero

Gobierno Regional Amazonas / Amazonas

Elaboración del expediente técnico y ejecución de la obra: Mejoramiento del acceso a los Servicios de Salud de 2do nivel del Hospital María Auxiliadora en Rodríguez de Mendoza, Amazonas

Oficina de Infraestructura Penitenciaria (INPE) / Puno

Rehabilitación integral y ampliación de la capacidad de Albergue del Establecimiento Penitenciario de Puno, Etapa I

Gobierno Regional Amazonas / Amazonas

Gestión Vial por Niveles de Servicio del Circuito Vial II, Amazonas: Ruta No. AM-100. Tramo Emp. AM-101 (Bagua)-El Parco, La Peca. Ruta No. AM-102. Tramo Emp. PE-5N (Puerto Naranjitos)-Pte. Utcubamba-Naranjitos-Mandingas Bajo-Mandingas Alto-El Ron-El Hebrón-Alto Amazonas-José Olaya-Santa Isabel-Naranjos Altos-La Curva Santa Cruz-Pto. Nuevo Emp. AM-101 (Dv. Bagua Grande). Ruta No. AM-105. Tramo Emp. PE-5N (Dv. San Martín de Porras)-San Martín de Porras-Huamboya Ortiz Arrieta-Emp. AM-103 (Lonya Grande)

Concesionaria Vial del Sur S.A. / Arequipa

Mantenimiento Periódico del Sector 4: Yura - Patahuasi, Sector 5: Patahuasi - Imata y Sector 6: Imata - Santa Lucía del Corredor Vial Interoceánico Sur Perú - Brasil

Concesionaria Vial del Sur S.A. / Moquegua

Adecuación de niveles de servicio del Sector 9: Repartición - Dv. Moquegua del Corredor Vial Interoceánico Sur Perú - Brasil

Concesionaria Vial del Perú S.A. / Lima e Ica

Mantenimiento Periódico de los Sub tramo 1 y 4 de la Red Vial N° 06

Concesionaria Vial del Sur S.A. / Puno

Mantenimiento Periódico del Sector 13: Puno - Puente Gallatini del Corredor Vial Interoceánico Sur Perú - Brasil

2015**Concesionaria Vial del Perú S.A. / Ica**

Construcción de la Carretera Autopista Chíncha - Ica, Sub Tramo 5: Intercambio via Chíncha Alta - Emp. San Andrés

Concesionaria Vial del Sur S.A. / Puno

Construcción de la segunda calzada de la Carretera Puno - Juliaca

PROVIAS Nacional / Huánuco-Pasco-Ucayali

Rehabilitación y Mejoramiento de la Carretera Puerto Bermúdez - San Alejandro, Tramo: Ciudad Constitución - Puerto Súngaro

Concesionaria Vial del Sol S.A. / Piura

Construcción de la segunda calzada de la Vía Evitamiento de Piura - Carretera Panamericana Norte, Tramo Km. 988+000 al Km. 1002+000, Incl. Intercambio vial Paita

PROVIAS Nacional / Piura-Tumbes

Reemplazo de los 10 puentes en los corredores Viales Nacionales Sullana - Aguas Verdes Km. 221+000 - Km. 273+800 y Sullana-El Alamo Km. 0+000 - Km. 59+200

PROVIAS Nacional / Puno

Servicio de Gestión, Mejoramiento y Conservación vial por niveles de servicio del corredor vial: Emp PE 34B (Rosario) -Carlos Gutierrez - Crucero - Quiscupunco - Oriental - Ananea - Cojata - Vilque Chico - Emp PE 34I (Coasia)

Southern Perú / Tacna

Estudio Definitivo de Ingeniería del Puente Callaza y Salado

2016**PROVIAS Nacional / Ancash Huánuco**

Servicio de Gestión, Mejoramiento y Conservación Vial por Niveles de Servicio del Corredor Vial "Casma-Huaraz-Huari-Huacaya-bamba-Jirca-Tingo María-Monzón-Emp. PE-18ª (Tingo María)"

PROVIAS Nacional / Junín

Mejoramiento y Rehabilitación de Carretera Mazamari - Pangoa - Cubantia



PROYECTOS CASA - HeH PERÚ ZONA NORTE



ZONA NORTE

Tumbes
Piura
Cajamarca
Lambayeque
La Libertad

LEYENDA
● Obras CASA
— Carreteras CASA

- Autopista del Sol, Trujillo-Sullana
- Carretera Trujillo-Shiran-Otuzco-Huamachuco
- Carretera Pimentel-Chongoyape-Hualgayoc
- Eje Vial No. 1, Zarumilla-Puente Internacional
- Tramo San Ignacio-Puente Integración
- Puesta a Punto Tramo III, Panamericana Norte
- Puesta a Punto Tramos 0, I y II Panamericana Norte
 - Centro Binacional de Atención Fronteriza Perú-Ecuador, Tumbes
 - Terrapuerto de Trujillo, La Libertad
 - Distribución de Agua Potable para Piura Castilla, Lote 2
 - Protección Cuenco Amortiguador Presa Poechos, Piura
 - Pavimentos Aeropuerto de Trujillo, Cap. FAP Carlos Martínez de Pinillos
- Construcción de la Segunda Calzada de la Via Evitamiento Piura
- Reemplazo 10 puentes Sullana-Aguas Verdes y Sullana-El Alamor



ZONA CENTRO

Ancash
Lima
Pasco
Junín
Huancavelica
Ica
Ayacucho
Apurímac

LEYENDA
● Obras CASA
— Carreteras CASA

- Red Vial No. 6, Autopista Pucusana-Cerro Azul-Ica
- Carretera Pisco-Ayacucho Tramo San Clemente Pte. Choclococha
- Carretera Punta Pejerrey-Ayachucho
- Construcción de la Carretera de la Autopista Chincha-Ica, Subtramo 5: Intercambio vial Chincha Alta-Emp. San Andrés
- Corredor Vial "Casma-Huaraz-Huari- Huacayabamba-Jircan-Tingo María-Monzón-Emp. PE-18ª"
- Carretera Mazamari-Pangoa-Cubantia en Junín



ZONA SUR

Arequipa
Cusco
Madre de Dios
Puno
Moquegua
Tacna

LEYENDA
● Obras CASA
— Carreteras CASA

- Tramo No. 5, IIRSA Sur, Subtramo Puerto Matarani-Arequipa-Pillones-Imata-Santa Lucía-Juliaca-Azángaro
- Tramo No. 5, IIRSA Sur, Subtramo Puerto Ilo-Moquegua-Torata-Chilota-Titire-Humajalso-Laraquerí-Puno-Juliaca
 - Construcción del Puente Bello
 - Centro Binacional de Atención Fronteriza Perú-Bolivia, Desaguadero
 - Albergue del Establecimiento Penitenciario de Puno
- Construcción de la Segunda Calzada Autopista Puno-Juliaca
- Servicio de Gestión, Mejoramiento y Conservación vial por niveles de servicio del corredor vial de Coasia.



ZONA SELVA

Amazonas
Loreto
San Martín
Huánuco
Ucayali

LEYENDA
● Obras CASA
— Carreteras CASA

- Carretera Tarapoto-Campanilla-Juanjui-Tocache-Tingo María
- Carretera Puente Pumahuasi-Puente Chino-Aguaytía-San Alejandro-Neshuya-Pucallpa
- Carretera San José de Sisa-Agua Blanca-San Pablo
- Tramo Sacanche-Saposoa
- Tramo San José de Sisa-Bellavista
- Segunda Calzada Dv. Aeropuerto Pucallpa-Alt. Cementerio Jardín del Buen Recuerdo
- Carretera Chachapoyas-Punta de Carretera
- Circuito Vial II Amazonas
- Red Regional Alto Huallaga- Bajo Mayo-Bajo Huallaga
- Malla Regional No. 1 Tramo Aeropuerto Huánuco-Vinchos
- Construcción del Sistema de Riego y Drenaje Avisado-La Conquista
 - Terminal Portuario Yurimaguas, Nueva Reforma
 - Establecimiento de Salud San José de Sisa, San Martín
 - Hospital María Auxiliadora en Rodríguez de Mendoza, Amazonas
 - Hospital Tocache, San Martín
- Carretera Puerto Bermúdez-San Alejandro, Tramo Ciudad Constitución-Puerto Súngaro
- Corredor Vial "Casma-Huaraz-Huari- Huacayabamba-Jircan-Tingo María-Monzón-Emp. PE-18ª"





Punta Pejerrey-San Clemente. Ayacucho.

OBRAS TERMINADAS EN 2016

Nuestros proyectos propician múltiples beneficios directos e indirectos, con impactos positivos sobre los niveles de producción, comercio y turismo de las zonas de influencia.

Contar con infraestructura permite un efecto favorable en la productividad, competitividad e integración.

Al disponer de carreteras, puertos, hospitales, etc., resaltamos la incorporación de poblaciones a los ejes de atención a usuarios; su inclusión a servicios permite favorecerse del crecimiento y ser parte del progreso de la economía.

Logro primordial de la infraestructura vial es la

disminución sustancial de tiempos de recorrido y la reducción de los costos operativos del transporte. Los habitantes de las localidades favorecidas se benefician con el incremento en el valor de los terrenos ubicados en las áreas aledañas, pero fundamentalmente se movilizan con mayor seguridad y rapidez, y les permite acceder a mercados donde pueden

comercializar sus productos a precios más competitivos, y a su vez, tener acceso a bienes y servicios con menores costos y consecuentes ahorros significativos.

Una infraestructura de calidad produce un impacto fundamental en el desarrollo de actividades industriales

y agroindustriales, con su respectivo fortalecimiento del comercio local e internacional.

Otro beneficio destacable es posibilitar el acceso a compartir la riqueza cultural, biodiversidad, paisajes y gastronomía de las distintas regiones del país.

5 Proyectos entregados

REGIÓN CENTRO

- Conservación vial Punta Pejerrey-San Clemente-Ayacucho

REGIÓN SELVA

- Puerto de Yurimaguas
- Hospital de San José de Sisa
- Conservación vial Tarapoto-Tingo María

REGIÓN SUR

- Establecimiento Penitenciario de Puno



Construcción Nuevo Terminal Portuario Yurimaguas en Nueva Reforma (TPY-NR), Fase I

CASA culminó con éxito la construcción del primer puerto fluvial concesionado bajo el esquema de cofinanciamiento en Perú, ubicado en Nueva Reforma, distrito de Yurimaguas, provincia de Alto Amazonas, región Loreto. El nuevo TPY-NR concluye la articulación del Eje Intermodal Amazonas Norte (marítimo-terrestre-fluvial) al integrar el Puerto de Paita, la carretera IIRSA Norte y el nuevo TPY-NR, en un corredor logístico de 955 km, que impulsa los flujos comerciales, la integración económica de los centros de producción de las regiones de la costa, sierra y selva del Perú, el intercambio comercial con los países vecinos de Brasil, Colombia y Ecuador y que facilita la conexión de los océanos Pacífico y Atlántico, con menores tiempos de

tránsito y manejo seguro de mercaderías en un proceso logístico eficiente y rentable dentro de la región.

La infraestructura del terminal portuario cuenta con un edificio administrativo, uno de operaciones, un taller de mantenimiento de equipos, muelle para contenedores, oficinas de aduanas y SUNAT, un terminal de pasajeros y estacionamientos, un área de almacenamiento techado de 6.000 m², una cámara de frío de 600 m² y un patio para contenedores y carga peligrosa de 8.000 m².

El nuevo TPY-NR conjuntamente con los puertos de Pucallpa e Iquitos forman el Eje Comercial Fluvial del oriente Peruano, con un gran potencial de integración económica y social.

2014

Inicio de Obras

\$43.7 MM

Inversión aproximada de la Fase I (construcción)

955 km

Eje Intermodal Amazonas Norte (marítimo-terrestre-fluvial). Puerto de Paita, la carretera IIRSA Norte y el nuevo TPY-NR



31 hectáreas

Área total: 12 ha de construcción inicial, 11 ha de tierra para futura expansión y 8 ha de agua para maniobras de atraque, desatraque y espera

Septiembre 2016

Finalización del Proyecto

El mayor reto fue construir la nueva infraestructura con reubicaciones para demoler y rehabilitar las viejas instalaciones usando cercos metálicos provisionales para aislar y proteger a nuestros trabajadores.

Ing. Edwin Portugal
Gerente de Proyecto



**De 360 a 768
plazas**

+ capacidad de
albergue

13.256 m²
Área techada



+ 146
Cámaras de
seguridad
distribuidas
en el recinto
penitenciario



**Septiembre
2016**

Finalización del
Proyecto

Rehabilitación integral y ampliación capacidad de albergue Establecimiento Penitenciario de Puno, Etapa I

CASA concluyó en septiembre de 2016 la rehabilitación integral y ampliación de la capacidad de albergue del Establecimiento Penitenciario de Puno, instalación que se encuentra ubicada en la zona denominada Alto Puno a 3,824 msnm.

Este proyecto se llevó a cabo en un área de terreno de 80.000 m², la obra cuenta con dos pisos, en el primer piso se entregaron nuevas áreas para los talleres de carpintería, artes manuales y de cerámica, así como, salas

judiciales y de visitas, seguridad interna, cocina y comedor, tópicos, recepción, losa deportiva, entre otros ambientes; mientras que en el segundo piso están distribuidos tres pabellones para la población penitenciaria.

El Establecimiento Penitenciario de Puno se ha convertido en el recinto más moderno del país, al superar a los demás establecimientos penitenciarios en términos de infraestructura, tecnología y seguridad.



Mejoramiento Servicios de Salud Establecimiento de Salud San José de Sisa



En septiembre de 2016 culminamos las obras del Establecimiento de Salud San José de Sisa, ubicado en la provincia de El Dorado, Región San Martín, esta obra se construyó en un área de 4,490 m² y sus instalaciones están divididas en tres sectores: sector I: consulta externa (13 consultorios médicos físicos), administración y programa de control de TBC y VIH – ETS, sector II: área asistencial: urgencias, apoyo al diagnóstico (laboratorio clínico, imágenes, banco de sangre), centro quirúrgico (intervenciones menores), centro obstétrico e internamiento (14 camas) y sector III: servicios generales: nutrición, lavandería, almacenes, talleres, cisternas, casa de fuerza, grupo electrógeno, servicios complementarios (alojamiento médico y de familiares).

Uno de los beneficios del hospital es que está interconectado a la Red Nacional de Salud mediante el Programa HIS -siglas en inglés- o SIH (Sistema de Información Hospitalaria), que permite: i) llevar un control de los servicios prestados

a los pacientes, ii) obtener estadísticas, iii) registrar datos epidemiológicos, iv) detallar el coste de cada atención, v) mantener registro electrónico de expedientes clínicos, vi) facilitar el acceso a los datos sobre el tratamiento del paciente de forma más segura, con prontitud y eficiencia.

El objetivo principal del Establecimiento de Salud es dar una adecuada prestación de servicios de salud en una infraestructura de calidad, el hospital cuenta con un diseño arquitectónico concebido con tecnología de punta y equipos médicos de última generación.



4.950 m²
Área techada

SIH
Sistema de Información Hospitalaria



Septiembre 2016
Culminación de obras

Servicio Conservación Vial

Carretera Punta Pejerrey-San Clemente-Ayacucho

En septiembre 2016, culminó el período de 5 años de trabajos de conservación vial de la carretera Punta Pejerrey-San Clemente-Ayacucho, la carretera denominada Vía de los Libertadores de 355 km, une el puerto de Pisco, en el departamento de Ica con la ciudad de Ayacucho, capital del departamento del mismo nombre, cruzando la parte sur de la región de Huancavelica.

Ayacucho es conocida como la ciudad de las iglesias, el arte y el huayno; existen 32 templos coloniales, museos, célebres festividades religiosas, artesanías, etc. En la región Ica, la vía pasa por los pueblos de Independencia, Humay, donde se encuentra el Centro Arqueológico de Ruinas de Tambo Colorado y Huáncano. En Huancavelica, avanza por Huaytará conocida como ciudad

arqueológica conformada por el Palacio Inca de las Dos Ventanas, el mirador de Chapas y el Complejo arqueológico de Inca Wasi, así como los poblados de Rumichaca y Pilpichaca, y Niñobamba con sus aguas termales.

La culminación de esta conservación vial otorga varios beneficios, dinamiza el sector turístico, al permitir

conocer pueblos, templos coloniales, museos, artesanías, centros arqueológicos y varios poblados que se encuentran en la ruta, así como incrementa los servicios de alimentación y hospedaje, además, los poblados aledaños se benefician de la reducción de tiempo de traslado, disminución de costos y facilidad para la movilización para sus productos.

355 km

Une el puerto de Pisco con la ciudad de Ayacucho.



+ Turismo

Regiones de Ica y Ayacucho.



Septiembre 2016

Finalización del Proyecto

Servicio Gestión y
Conservación Vial

Carretera Tarapoto- Tingo María

En noviembre 2016 concluyó el Proyecto de Conservación de la Carretera Emp. 18ª Dv. Tingo María-Aucayacu-Nuevo Progreso-Tocache-Juanjui-Picota-Tarapoto, se entregó 490 km de mantenimiento, y la construcción y reparación de puentes como Pizana y Punta Arenas. En 2016, terminamos los trabajos de mantenimiento rutinario y atendimos varias emergencias viales, Protección de Plataforma del Km 790+950 al Km 791+050 y Protección de Pilares Centrales del Puente Cachiyacu.

La vía entregada permite acceder a la Laguna Azul y al Parque Nacional del Río Abiseo, así como a las reservas arquitectónicas preincaicas el Gran Pajatén. Adicionalmente, se fortalece la Ruta del Cacao, el Café y la Naranja, productos emblemáticos de la zona. La vía Tarapoto-Tocache beneficia a los pobladores de Picota, Bellavista, Huallaga, Mariscal Cáceres y Tocache, en San Martín, y Leoncio Prado, en Huánuco.

PUENTE VIROTE
LONGITUD 25 M
CARGA MAX POR CAMIÓN 45 TN
CARGA MAX POR EJE 12 TN



490 km
Mantenimiento



2 Puentes
Pizana y Punta Arenas



**(+) Pobladores
Beneficiados**
Regiones de San Martín y
Huánuco.



Construcción de la Segunda Calzada Autopista Puno-Juliacá.



Construcción Segunda Calzada, Autopista Juliaca-Puno, Puno.

PROYECTOS EN EJECUCIÓN 2016

Nuestros proyectos en ejecución ofrecen beneficios directos como generación de empleo y amplia especialización en las etapas de construcción, operación y mantenimiento de los proyectos.

Contar con la Certificación Internacional de la Trinorma: ISO 9001 de Calidad, ISO 14001 de Medioambiente actualizadas a la última versión 2015 y OHSAS 18001 de Seguridad y Salud Ocupacional -cuyo alcance implica todos los servicios de construcción,

rehabilitación, mejoramiento y conservación de infraestructura, para los sectores donde trabajamos: vial, saneamiento, irrigación, puentes, túneles, puertos, edificaciones, etc. y los procesos de soporte en la sede central y todos nuestros proyectos, nos permite garantizar un cabal cumplimiento en nuestra ejecución y la satisfacción de todos nuestros grupos de interés.

En los proyectos en ejecución se tiene un excepcional clima laboral,

con la dotación de vivienda y alimentación en todos nuestros campamentos, con actividades recreativas e integradoras.

Nos caracterizamos por el cumplimiento contractual con eficiencia, al observar estándares de alta calidad, registrar costos adecuados, alcanzar buenos rendimientos y garantizar cumplimiento de plazos, acompañado de valiosos programas de responsabilidad social.



Construcción, Conservación y Mantenimiento Red Vial No. 6 Pucusana-Cerro Azul-Ica

La Red Vial No. 6 Pucusana-Cerro Azul-Ica comprende los trabajos de construcción, conservación y mantenimiento rutinario, periódico y de emergencia, para cumplir con el objetivo de brindar las condiciones de servicio óptimas de una vía moderna y segura. En 2016 continuamos con labores de mantenimiento de la Autopista, se efectuaron los trabajos respectivos de parchado superficial, sellado de fisuras, recapeo de la calzada con asfalto convencional y modificado con polímeros, además de la señalización correspondiente.

“Uno de los mayores retos fue ejecutar más de 3 millones de metros cúbicos de terraplenes y construir en simultaneo 06 puentes de 240 metros cada uno, 1 intercambio y 5 pasos a desnivel. La nueva autopista ya no pasa por la ciudad de Chincha donde los vehículos se demoraban en promedio una hora para pasar, ahora se llega muy rápido a Pisco.”

Ing. Armando Sánchez
Gerente del Proyecto

100% habilitada

Para el tránsito Segunda Etapa



233 km

Desde Pucusana hasta Guadalupe en Ica

41.22 Km

Segunda Etapa



2016 Obras Segunda Etapa

- 02 PUENTES
Sobre Quebrada Tambo de Mora
- 02 PUENTES
Sobre Río Chico
- 02 PUENTES
Sobre Río Matagente
- 02 PUENTES
Sobre Río Pisco
- 01 INTERCAMBIO VIAL
Chincha Alta
- 05 PASOS A DESNIVEL
Sunampe, Tambo de Mora,
Puquio Santo, San Clemente y
2 de Mayo

En diciembre 2016, se concluyó 35.4 km de construcción de la Segunda Etapa (41.2 km), cuyas principales obras entregadas fueron la construcción de la Autopista desde el Ingreso a Chincha hasta el cruce a Pisco, Puente río Chico, Puente Matagente, Puente río Pisco, Puente Quebrada Tambo de Mora, Paso a desnivel de Tambo de Mora, Paso a desnivel Sunampe, Paso a desnivel Puquio Santo, Paso a desnivel San Clemente, Paso a desnivel 2 de Mayo y el intercambio Vial Chincha Alta, queda

pendiente por ejecutar el Paso a desnivel San Andrés, Intercambio Vial de Pisco, Intercambio Vial San Andrés.

El mayor aporte de la puesta en servicio de la Autopista Chincha –Pisco, es el ahorro y eficiencia en el transporte de carga y pasajeros, esto se traduce en menor consumo de combustibles, menor desgaste de maquinarias (repuestos, neumáticos), menor tiempo de llegada de productos a sus destinos, además el incremento del turismo a las ciudades de Chincha, Pisco e Ica.



Construcción, Conservación y Mantenimiento Tramo No. 5 de la IIRSA Sur, Corredor Vial Interoceánico Sur Perú – Brasil

La Iniciativa para la Integración de la Infraestructura Regional Sudamericana (IIRSA) tiene como objetivo promover el desarrollo de la infraestructura y procurar la integración Sudamericana.

El eje IIRSA Sur corresponde a Perú - Brasil - Bolivia. El Corredor Vial Interoceánico Sur Perú - Brasil Tramo No. 5 comprende el Subtramo 1: Matarani-Arequipa-Patahuasi-Imata-Santa Lucía-Juliaca-Azángaro y el Subtramo 2: Ilo-Moquegua-Torata-Chilota-Titire-Huacochullo-Laraqueri-Puno-Juliaca. En 2016, continuamos con trabajos de mantenimiento rutinario, resaltamos la construcción de la Autopista Puno-Juliaca, obra compuesta por la construcción de 50 km de Segunda Calzada a nivel de carpeta asfáltica y 3 Evitamientos:

Caracoto, Paucarcolla y Evitamiento a la ciudad de Puno.

La vía beneficia a la zona sur del país y fortalece sus atractivos turísticos: Reserva Nacional Salinas y Aguada Blanca, Lago Titicaca, Ruinas de Sillustani, Cerro Baúl y el acceso al cañón del Colca. Además, impacta positivamente sobre numerosos programas de conservación, forestales, culturales y ecoturismo, incluyendo las Ruinas de Sillustani, las festividades de la Virgen de la Candelaria en Puno y los carnavales de Juliaca.



50 km

Segunda Calzada
Autopista Puno-Juliaca

3 Evitamientos

Caracoto, Paucarcolla y
Evitamiento a la ciudad
de Puno



854 kilómetros

Conseccionados



Áreas naturales

Parque Nacional
Alto Purús, Reserva
Nacionales de Salinas
y Aguada Blanca,
Tambopata y Titicaca,
Reserva Comunal
Amarakaeri



Construcción y Mantenimiento Autopista del Sol, Tramo Sullana-Trujillo

La Autopista del Sol fortalece el desarrollo de la región norte del Perú, constituye un eje vial de integración de los departamentos La Libertad, Lambayeque y Piura, 475 km de la Panamericana Norte desde Trujillo hasta Sullana que contemplan la segunda calzada entre los tramos Piura-Sullana y Trujillo-Chiclayo, 15 pasos a desnivel, 2 intercambiadores,

9 vías de evitamiento y 40 puentes peatonales. Registramos múltiples impactos en las áreas de influencia, en el sector turístico con manifestaciones arqueológicas y culturales muy importantes en la denominada Ruta Moche, como Sipán, Huacas del Sol y de la Luna, Chan Chan, El Brujo y Pakatnamú, las ruinas de Amotape, Huarinas, Aypate en Piura; así como las playas del norte peruano como Colán, Santa Rosa, Pacasmayo, Pimentel, San José, Puémape y Huanchaco.

En 2016, continuamos con el mantenimiento y la operación de 176 km entre Sullana y DV

Bayóvar y la construcción de la obra denominada segunda calzada del Evitamiento de Piura-carretera Panamericana Norte. En diciembre 2016 entregamos 30 km de autopista y 26 km de segunda calzada entre el Óvalo Huanchaco y el Óvalo Chicama, 3 óvalos y el Evitamiento a la ciudad de Chicama de 3.4 km de 2 calzadas. Esta obra se encuentra ubicada en los distritos de Trujillo, Huanchaco y Chicama y beneficia directamente a 405 mil habitantes de la zona. En el último trimestre realizamos actividades de construcción en 14 km del Tramo Mocupe-Chiclayo (60% de la longitud) y en el Paso a Desnivel Relleno Sanitario.

475 km

Panamericana Norte desde Trujillo hasta Sullana



Vía Evitamiento Piura

30 km de autopista
26 km de segunda calzada entre el Óvalo Huanchaco y el Óvalo Chicama
3 óvalos
3.4 km de Evitamiento a la ciudad de Chicama
14 km del Tramo Mocupe-Chiclayo
Paso a Desnivel Relleno Sanitario



405 mil habitantes

Beneficiados en Trujillo, Huanchaco y Chicama



Gestión y Conservación

Corredor Vial Puente Pumahuasi- Puente Chino-Aguaytía-San Alejandro-Neshuya-Pucallpa

La carretera Pumahuasi-Puente Chino-Aguaytía-San Alejandro-Neshuya-Pucallpa involucra el mantenimiento de 236 km de vía asfaltada, único ingreso a la selva nororiental, así mismo implica la rehabilitación de 26 puentes, entre ellos el Puente Aguatía de 520 m y San Alejandro de 110 m.

En 2016 continuamos con los trabajos de mantenimiento rutinario, finalizamos trabajos de mantenimiento en el Puente Aguaytía y concluimos el mantenimiento periódico de 14 puentes, dentro de ellos destaca el puente San Alejandro.

La vía beneficia directamente a los pobladores de Pucallpa, Neshuya, San Alejandro y Aguaytía, en el departamento de Ucayali y Tingo María, en Huánuco. Además de manera

indirecta a la región Loreto, puesto que el comercio fluye desde el Puerto de Pucallpa.

La ruta permite impulsar el turismo al acceder al Parque Natural del Boquerón del Padre Abad donde destacan las Cataratas de El Velo de la Novia y la Ducha del Diablo y la Laguna de Yarinacocha. Se fortalece el trayecto de la Palma Aceitera, Cacao y Plátano, productos emblemáticos de esta zona.



3 regiones beneficiadas
Loreto, Ucayali y Huánuco



236 km
Mantenimiento de vía asfaltada



26 puentes
Rehabilitación de los Puentes:
Aguatía 520 m
San Alejandro de 110 m.



Construcción y Ampliación Segunda Calzada Carretera Tingo María-Aguaytía-Pucallpa, Tramo: Dv. Aeropuerto Pucallpa-Alt. Cementerio Jardín del Buen Recuerdo

La autopista con una longitud de 10 km, contempla cuatro carriles centrales en vía rápida y contará en los 4.2 km iniciales con cuatro carriles adicionales para uso interno de la población, con lo que se conseguirá una mejora sustancial en el tránsito vehicular. En el 2016 terminamos la construcción de 5 puentes peatonales que se ubican estratégicamente para protección de la población. El proyecto beneficia directamente a los distritos de Callería, Yarinacocha

y Manatay. Actividades como el comercio, la industria, el turismo se verán favorecidas con el desarrollo de esta importante obra.

La carretera Tingo María – Aguaytía – Pucallpa, tramo: Dv. Aeropuerto Pucallpa – altura del Cementerio Jardín del Buen Recuerdo, se ubica en la Región de Ucayali, en el departamento de Pucallpa y provincia de Pucallpa. Se estima la entrega de la obra para el cuarto trimestre de 2017.



Ucayali

Pobladores beneficiados en los distritos de Callería, Yarinacocha y Manatay.



20 km

Totales de Construcción y Ampliación (ambas calzadas)



4 carriles

Mejorar sustancial el tránsito vehicular de la población



5 puentes peatonales

Ubicados estratégicamente para protección de la población



Gestión Vial por Niveles de Servicio Red Vial Regional Alto Huallaga- Bajo Mayo-Bajo Huallaga

El Proyecto Red Vial Alto Huallaga-Bajo Mayo-Bajo Huallaga en la Región San Martín beneficia a importantes sectores agrícolas, productivos y ganaderos de la región y permite mejorar el estándar de vida de las comunidades de la zona. El proyecto incluye las Rutas: SM 111 Emp. PE-5N (Tocache)-Nuevo Esperanza-12A (Dv. Palma de Espino); SM110 Emp.

“Ejecutar en un tiempo de 18 meses la etapa de Mejoramiento, 237 km de carretera con su respectiva Infraestructura Vial bajo las condiciones climáticas de la Selva Peruana, es gratificante, hemos demostrado que el equipo humano de CASA tiene PASIÓN POR EL TRABAJO”

Juan Pablo Cañizares
Gerente del Proyecto

PE-5N (Dv. Yacusisa)-Tambo de Paja-Metal; SM105 Emp. PE-5N (Pongo de Caynarachi)-Barranquita-Pelejo-Papalaya; SM101 Emp. PE-5N (Dv. Roque-Roque; SM116 Emp. PE-5N (Pte. Cumbaza)-Dv. San Antonio; SM115 Lamas-Pamashto; SM107 Tingo de Ponaza-Shamboayacu; SM108 Nuevo Lima-Barranca; y, SM103 Piscoyacu-El Dorado.

En 2016, realizamos trabajos de conservación vial rutinaria y actividades dirigidas a conservar la calzada, bermas, sistemas de drenaje, señalización

y seguridad vial, atendimos emergencias viales para garantizar la transitabilidad de la vía en cualquier época del año, ejecutamos trabajos de mejoramiento, 133 km de tratamiento superficial bicapa y concluimos en octubre 2016, 237 km acumulados en los ocho tramos que forman parte de la Red Vial San Martín.

La región San Martín cuenta con grandes atractivos turísticos como las Cataratas del Ahuashiyacu, Cataratas de Toroyacu, Cascada Huacamaillo, Cascada de Miguel Grau los petroglifos de Incaico y petroglifos de Shunte.

8 Tramos

Región San Martín



237 Km.

Totales de Rehabilitación y Conservación



2016

100% etapa de Mejoramiento



Gestión Vial por Niveles de Servicio Circuito Vial II Región Amazonas

EL Circuito Vial II consta de 128 km de vía a nivel de Solución Básica con su respectiva Infraestructura Vial. Incluye: 1) Ruta No. AM-100. Tramo Emp. AM-101 (Bagua)-El Parco, La Peca. 2) Ruta No. AM-102. Tramo Emp. PE-

“Centros poblados como La Peca, Cajaruro, José Olaya, El Ron, Ñuñay Jalca, San Antonio, Nueva York, Ortiz Urrieta y Lonya Grande destacan por el cultivo de un café muy aromático, a través de esta obra puede transportar sus productos a mercados locales y regionales.”

Juan Pablo Cañizares
Gerente del Proyecto

5N (Puerto Naranjitos)-Pte. Utcubamba-Naranjitos-Mandingas Bajo-Mandingas Alto-El Ron-El Hebrón-Alto Amazonas-José Olaya-Santa Isabel-Naranjos Altos-La Curva Santa Cruz-Pto. Nuevo Emp. AM-101 (Dv. Bagua Grande). 3) Ruta No. AM-105. Tramo Emp. PE-5N (Dv. San Martín de Porras)-San Martín de Porras-Huamboya Ortiz Arrieta-Emp. AM-103 (Lonya Grande).

En 2016 proseguimos con actividades de mantenimiento rutinario de limpieza de cunetas, badenes, calzada, bermas, derrumbes menores, además de mejoramiento de 121 km de vías departamentales de Utcubamba y Bagua.

El Circuito Vial II conducirá a mayor progreso de la Región Amazonas, selva peruana y del país.



128 km
Nivel de solución básica TSB “Tratamiento Superficial Bituminoso o Bicapa”

(+) Progreso Región Amazonas
Sistema de gestión de carreteras más eficiente



Mejoramiento Servicios de Salud Hospital Tocache, San Martín

Entidad Contratante: Proyecto Especial Huallaga Central y Bajo Mayo, Gobierno Regional de San Martín.

Ubicación: Tocache, Distrito: Tocache, Provincia: Tocache, Región: San Martín

Área a construirse: 9.545,15 m².

Programa Arquitectónico:

Servicios Finales: Consulta externa, programas preventivos, emergencia y hospitalización.

Servicios Intermedios: Centro Quirúrgico, Centro Obstétrico, Diagnóstico (Patología, Imagenología, Laboratorio, Farmacia, etc.)

Servicios Administrativos: Dirección, Administración, Informática.

Servicios Generales: Nutrición, Mantenimiento, Almacenes, Lavandería, Vigilancia, Tratamiento de Residuos Hospitalarios, etc.

Servicios de Confort: Residencia médica, Auditorio, Cafetería.

Varios: Controles, Espera, etc.

En 2016 ejecutamos varias obras Sanitarias, Estructurales, Medioambientales, Electro Mecánicas y de Arquitectura del Hospital de Tocache, además de la adquisición de un porcentaje considerable de Equipamiento Biomédico.

El proyecto considera un Hospital II-E de 4 niveles con cuatro accesos y estacionamientos para 44 vehículos. Contiene 3 Salas de Operaciones, 6 Salas de Partos asistidas y multifuncionales, servicio de Medicina Física y Rehabilitación, 44 camas de Hospitalización y 4 camas de vigilancia intensiva, así mismo tiene servicios de Consulta Externa, Programas Preventivos, Gabinetes de Apoyo - Procedimientos y Programas de Control (TBC-ETS/VIH, SIDA).



11.754 m²

Área techada



Septiembre 2015

Inicio de obra

Diciembre 2017

Termino de obra



Construcción Centro Binacional de Atención Fronteriza (CEBAF) Desaguadero

El Centro Binacional de Atención Fronteriza (CEBAF) en el distrito de Desaguadero, Región de Puno, tiene un área de aproximada de 8 ha de terreno, donde funcionarán principalmente instituciones como oficinas de Migraciones, la Superintendencia Nacional de Administración Tributaria (SUNAT), oficinas de Aduanas, Policía de Perú y Bolivia, Bomberos, etc. Entre

“Los rellenos ejecutados para la elevación de la plataforma, representaron un gran reto. Los terrenos para construir la Infraestructura del CEBAF se encontraba cerca de 2 m por debajo de la plataforma de la carretera Panamericana Existente, hemos transportado aproximadamente 200,000 m³, trabajo ejecutado en época de lluvias en la zona.”

Ing. Edwin Portugal
Gerente del Proyecto

los beneficios de la construcción del CEBAF Desaguadero destacan reducir el tiempo de atención en los servicios de control e integrar los procesos diferenciados migratorios de flujo de personas y vehículos, así como facilitar el comercio formal entre el Perú y Bolivia, y combatir de manera efectiva contra delitos como contrabando, tráfico de personas y narcotráfico.

En 2016, hemos ejecutado todas las obras civiles para carga y pasajeros con sus respectivas edificaciones y las obras exteriores como pistas y veredas, jardines, redes sanitarias, redes eléctricas, comunicaciones y canalizaciones. Se estima la entrega de la obra para el segundo semestre de 2017.

8 hectáreas

Oficinas de Migraciones, Aduanas, SUNAT, Policía de Perú y Bolivia, Bomberos, etc.



(-) tiempo de atención

Servicios de control migratorio y de comercio formal



16.121 m²
Área techada



Construcción Segunda Calzada de la Autopista Puno-Juliaca

En octubre de 2015, se inició la construcción de la Segunda Calzada de la Autopista Puno-Juliaca, obra que beneficiará a más de 400 mil habitantes de los distritos de Amantani, Atuncolla, Capachica, Coara, Huata, Paucarcolla, Caracoto y Juliaca pertenecientes a la

“La liberación social de los terrenos para la ejecución de los trabajos, es el mayor reto que se tiene, falta aún liberar un porcentaje de terrenos por lo cual constantemente realizamos un trabajo de base, sensibilizando minuciosamente - poblador por poblador, indicándoles los beneficios del proyecto y dándoles la seguridad de que los terrenos afectados serán indemnizados oportunamente, luego de todo ello pudimos continuar la ejecución de obra, estando esta tarea a cargo de COVISUR con la colaboración de CASA.

Ing. Edwin Portugal
Gerente del Proyecto

Región de Puno al reducir tiempos de traslado facilitar accesibilidad a las poblaciones ubicadas a ambos lados de la carretera, permitir intercambio comercial interno y externo, fomentar turismo en la región Puno, interconectar principales centros de producción de la región con los de consumo de otros departamentos, disminuir costos de operaciones vehiculares e incrementar la seguridad vial. La obra está compuesta por la construcción de 50 km de

Segunda Calzada a nivel de carpeta asfáltica y 3 Evitamientos: Caracoto, Paucarcolla y Evitamiento a la ciudad de Puno.

En 2016 ejecutamos 22 km a nivel de carpeta asfáltica, 28 km de conformación de terraplenes, obras de artes y drenajes en los distintos tramos como alcantarillas y subdrenes con materiales geotextil y drenante (83 alcantarillas), construimos el puente Illpa de 30 m, realizamos desbroce y limpieza en zonas no boscosas y excavación en explanaciones.

400.000 habitantes beneficiados

Distritos de Amantani, Atuncolla, Capachica, Coara, Huata, Paucarcolla, Caracoto y Juliaca pertenecientes a la Región de Puno

50 km

Segunda Calzada a nivel de carpeta asfáltica

3 Evitamientos

Caracoto, Paucarcolla y Evitamiento a la ciudad de Puno



22 km

Carpeta asfáltica

"0" Sanciones

Temas ambientales



Gestión, Mejoramiento y Conservación Vial por Niveles de Servicio
**Corredor Vial Emp. PE-34B (Rosario) –
 Carlos Gutiérrez – Crucero – Quiscupunco
 – Oriental – Ananea - Cojata – Vilque chico
 – Emp. PE-34I (Coasia)**

“El trabajar entre 4,200 a 4,500 msnm, con una gradiente térmica de hasta 18°C, en las mañanas a 8°C y en las noches a -10°C, indudablemente es un gran reto para aplicar la ingeniería, la tenacidad del personal y el empuje de nuestras gerencias, son los toques y matices que se usan para superar las adversidades de la naturaleza”

Ing. Max Palza
Gerente del Proyecto

El proyecto del Corredor Vial Emp. PE-34B (Rosario) – Carlos Gutiérrez – Crucero – Quiscupunco – Oriental – Ananea - Cojata – Vilque chico – Emp. PE-34I (Coasia) beneficiará con la disminución sustancial de tiempos de recorrido y la reducción de los costos operativos del transporte a los habitantes de las provincias de Huancané – Putina – Sandia – Carabaya – Azángaro, de la Región Puno, al sur del Perú.

En 2016 ejecutamos trabajos de conservación rutinaria antes de la solución básica, realizados en los siete tramos del corredor vial comprendidos entre Rosario-Crucero-Ananea-

Suches-Cojata-Coasia, con un nivel de serviciabilidad óptimo para el tránsito de los usuarios del corredor vial.

La obra de 209 km de conservación rutinaria tiene como objetivo brindar condiciones adecuadas de transitabilidad y facilitar el acceso de la población del área de influencia hacia los principales mercados regionales y locales para comercializar sus productos además de una disminución sustancial de tiempos de recorrido y reducción de costos operativos del transporte para los habitantes de las provincias de Huancané-Putina-Sandia-Carabaya-Azángaro, de la región Puno.

209 km
 Conservación
 rutinaria



**(-)Tiempos de
 recorrido**

Beneficio para
 las provincias de
 Huancané-Putina-
 Sandia-Carabaya
 Azángaro, Región
 Puno



Rehabilitación y Mejoramiento Carretera Puerto Bermúdez-San Alejandro, Tramo Ciudad Constitución- Puerto Súngaro.

“Los mayores retos que encontramos desde el inicio de obra fueron la programación de los trabajos de acuerdo a los pronósticos del clima por ser zona selva y la explotación de las canteras ubicadas en los cauces de los ríos, dependíamos que los niveles de agua estén apropiados para la explotación”.

Leonardo Molina
Gerente del Proyecto

El proyecto de Rehabilitación y Mejoramiento de la Carretera Puerto Bermúdez-San Alejandro, Tramo Ciudad Constitución-Puerto Súngaro, con 55 km. de longitud constituye la vía principal de acceso y conexión entre los Departamento de Cerro de Pasco, Huánuco y Ucayali, cruza las ciudades de Puerto Bermúdez, La Merced, Tarma, y pequeños poblados establecidos a lo largo de la vía.

La obra tiene como objetivos incrementar la competitividad de la vía al convertirla en una ruta alterna a la Carretera Central, reducir la distancia entre Pucallpa- Lima en

aproximadamente 90 km, descongestionar la vía actual de la Federico Basadre, Tingo María, Huánuco, disminuir tiempos de viaje y costos de transporte y aumentar la seguridad y comodidad de la vía. Los principales beneficiarios son los pobladores de Puerto Bermúdez, Ciudad Constitución y Puerto Súngaro al generar mayores ingresos para sus comercios y multiplicar sus actividades de agricultura y ganadería.

En 2016, hemos ejecutado un gran avance de esta importante obra que culminará el primer semestre del 2018.



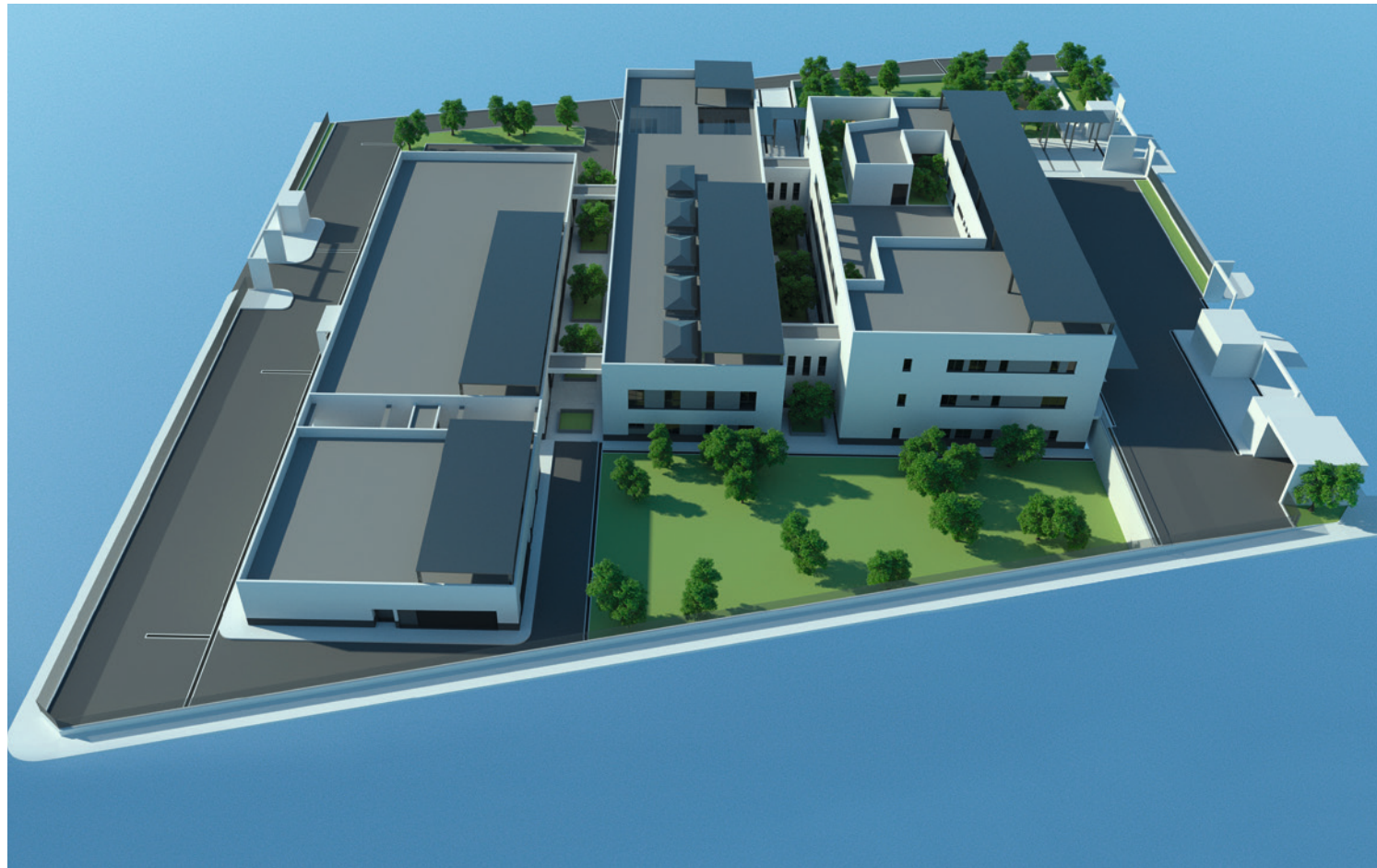
55 km

Vía principal de acceso Departamento de Cerro de Pasco, Huánuco y Ucayali

(+) Desarrollo agrícola y turístico
Regiones Pasco, Huánuco y Ucayali



Diciembre 2015
Firma de contrato



Mejoramiento Servicios de Salud Hospital María Auxiliadora Provincia Rodríguez de Mendoza, Región Amazonas

El objetivo del proyecto es contar con una moderna y adecuada prestación de los servicios de salud en una nueva infraestructura de atención general y específicamente neonatal y gineco-obstétrica a nivel macro regional en Amazonas.

El Diseño Arquitectónico corresponde a un Hospital Prototipo de acuerdo a las Directivas del MINSA, está concebido con una tecnología de punta

y con equipos biomédicos de última generación y será interconectado a la Red Nacional de Salud mediante el Programa HIS*.

El proyecto ha sido diseñado considerando la instalación de aisladores sísmicos, lo que le permitirá soportar sismos de gran intensidad, la disposición de ambientes para emergencia, centro obstétrico, centro quirúrgico, hospitalización, laboratorios, consulta externa, rehabilitación, farmacia, hemoterapia, etc. además de la colocación de Instalaciones Sanitarias, Eléctricas, Mecánicas y

de Comunicaciones, que incluyen sistemas de agua fría, caliente y blanda, contra incendios, de gases medicinales, de petróleo y GLP, de climatización, y movilidad vertical (ascensores).

En el primer trimestre del 2016 se concluyó la Elaboración de Expediente Técnico (Primera Etapa), el mismo que ha sido presentado a la Entidad, Gobierno Regional de Amazonas, para su aprobación y posterior construcción (Segunda Etapa). Esperamos iniciar la obra el cuarto trimestre del 2017.

8.556.15 m²
En tres niveles

*Programa HIS o SIH (Sistema de Información Hospitalaria)

- i) Llevar control de los servicios a los pacientes
- ii) Obtener estadísticas
- iii) Registrar datos epidemiológicos
- iv) Detallar costos de cada atención
- v) Mantener registro electrónico de expedientes clínicos
- vi) Facilitar el acceso a los datos sobre el tratamiento del paciente.

(+) CAPACIDAD

13 Consultorios Externos,
26 Camas, 1 Quirófano y 1
Sala de Partos.



Servicio de Gestión, Mejoramiento y Conservación
Vial por Niveles de Servicio
**Corredor Vial "Casma-Huaraz-Huari-
 Huacayabamba-Jircan-Tingo María-
 Monzón-Emp. PE-18^a (Tingo María)."**

"El proyecto aporta en disminuir costos de transporte de la producción agrícola, tiempos de viajes y ayudar con el incremento de la afluencia de turistas que visitan a Casma (Ruinas de Sechín), el Valle de las Frutas (Cachipampa, Yautan, Pariacoto), la ciudad de Huaraz, Parque Nacional Huascarán, Callejón de Huaylas, Chavín de Huantar, Callejón de Conchucos, el Cañón del tormentoso Río Marañón, Ruinas del Imperio Yarowilca en Jircan, Valle del Monzón y Parque Nacional Tingo María. Siendo aproximadamente la población beneficiada de 262,000 habitantes".

Ing. Daniel Tacanga
Gerente del Proyecto

El proyecto Corredor Vial "Casma-Huaraz-Huari-Huacayabamba-Jircan-Tingo María-Monzón tiene como finalidad, mejorar y asegurar una adecuada transitabilidad para el transporte de pasajeros y carga, contar con una infraestructura vial en la que se garantice la continuidad del tránsito, fluidez y seguridad al usuario en todo el corredor vial y reducir costos operativos vehiculares y tiempos de viaje en beneficio de la población.

Este proyecto tiene una longitud de 561.50 km divididos en 20 tramos empezando desde el Puente Carrizales en la región Ancash hasta Tingo María en la región Huánuco.

Beneficiará a cientos de miles de pobladores que viven en las zonas de influencia, y también contribuirá con el comercio interno y promoverá más el turismo zonal.

561.50 km

Gestión,
 Mejoramiento y
 Conservación Vial

20 tramos

Ancash - Huánuco



2016

Obra Adjudicada



Mejoramiento y Rehabilitación Carretera Mazamari - Pangoa – Cubantía

El proyecto de más de 34 km está ubicado en el Departamento de Junín en la provincia de Satipo e incluye los distritos de Mazamari y Pangoa.

Dentro de las principales actividades a ejecutar destacamos, el mantener la funcionalidad actual de la vía con líneas de parqueo en ambos sentidos, mejorar el estado del puente actual sobre el río Chavini (ubicado en el Km 9+380) y realizar medidas de conservación contra la socavación y mantenimiento en tres estructuras así como la construcción de un total de 6 puentes para salvar los

principales ríos y quebradas: Chavini, Evitamiento, Kiatari, Kiatari III, Campirushari y Cubantía.

La vía beneficia a los centros poblados del área de influencia, fortalece el comercio interno e impulsa el turismo al permitir acceder con mayor facilidad a los Petroglifos de Unión de Chavini, la Catarata Arco Iris, Tina de Piedra (Centro Poblado de Canaán), Catarata Ninfa (a 11.40 km de Centro Poblado de Breña), la Plaza Ecológica de San Martín de Pangoa, entre otros.



Junín
Provincia de Satipo e incluye los distritos de Mazamari y Pangoa



(+) 34 km
Mejoramiento y Rehabilitación Vial



6 puentes
Chavini, Evitamiento, Kiatari, Kiatari III, Campirushari y Cubantía

2016
Obra Adjudicada



Estudio Definitivo a nivel de Expediente Técnico y Ejecución Reemplazo de 10 puentes en los corredores viales nacionales Sullana- Aguas Verdes Km 221+000-Km 273+800 y Sullana-El Amor Km 0+000- Km 59+200

En 2015 firmamos los contratos para tres Obras de Reemplazo de 10 puentes en los corredores viales nacionales, que van desde Sullana hasta Aguas Verdes y de Sullana a El Amor, ambos ubicados en el departamento de Tumbes y Piura respectivamente. Al 2016 contamos con el

Puentes	Longitud	Distrito
Panteón	26.50	Zorritos
Charán	71.50	Zorritos
La Cruz	36.50	La Cruz
Corrales	31.10	Corrales
El Viejo	43.80	Corrales
Monteo	31.10	Corrales
Algarrobbillo	31.50	Tumbes
Arrozal	19.50	Papayal
Lagarto	26.50	Zarumilla
Venados	350.00	Lancones

expediente técnico (Primera Etapa) listo para ser entregado a la Entidad para su aprobación correspondiente.

Obra 1, consiste en la construcción de los puentes Panteón (221+000) y Charán (229+696) ubicados en la provincia Contralmirante Villar en el distrito de Zorritos, La Cruz (231+046) localizado en el distrito de La Cruz y finalmente Corrales (244+400) en el distrito de Corrales.

Obra 2, lo componen los puentes El Viejo (en el Km 247+100) y Monteo (Km 247+398) en distrito de Corrales, Algarrobbillo (Km 255+200) en el distrito de Tumbes, Arrozal

(260+780) en Papayal y el Puente Lagarto (267+100) en Zarumilla.

Finalmente la Obra 3, consiste en el Puente Venados con una longitud de 692 metros está ubicado en el Km 52+900 en el departamento de Piura, en la provincia de Sullana en el distrito de Lancones.

La construcción de esta obra permitirá conectar a nuestros pueblos al generar un beneficio directo en la producción, el comercio y el turismo, actividades que se han incrementado significativamente en los últimos años en el norte de nuestro país.

Obra 1

1482 metros

Panteón 261 m; Charán 423 m; La Cruz 441 m; Corrales 357 m.

Obra 2

1827 metros

El Viejo 423 m; Monteo 345 m; Algarrobbillo 429 m; Arrozal 318 m; Lagarto 312 m.

Obra 3

692 metros

Venados 692 m.



2017

Inicio de obras.



← AL SAUCE

INTERNACIONALIZACIÓN

Países de Latinoamérica:

- Perú
- Honduras
- Bolivia

 CASA

 HeH



Concesionaria Vial Honduras S.A. de C.V.

La Comisión para la Promoción de la Alianza Público-Privada (COALIANZA) adjudicó en 2012 la concesión del proyecto Corredor Logístico de Honduras al Consorcio Vial Latinoamericano conformado por HeH y CASA, siendo la Concesionaria Vial Honduras S.A. de C.V. responsable de la administración del contrato de concesión. El contrato es otorgado por el Estado de Honduras y actúa como concedente la Secretaría de Infraestructura y Servicios Públicos (INSEP).



El Congreso Nacional de Honduras aprobó el contrato de concesión del Corredor Logístico, con lo cual entró en vigencia en marzo de 2013, mes en el que fue publicado en la Gaceta, diario oficial de la República de Honduras.

El contrato de concesión responde al esquema Design, Finance, Build, Operate and Transfer (DFBOT) por sus siglas en inglés, es decir diseño, financiamiento, construcción, operación y transferencia al Estado, en el que se deberán cumplir los parámetros de servicio previstos en el contrato por un plazo de 20 años. La concesión comprende una longitud de 391,8 km. El principal objetivo es contar

con un corredor logístico interoceánico en Honduras, que una el océano Pacífico con el Atlántico, a través de una vía moderna, segura con altos niveles de mantenimiento, que brinde las condiciones de eficiencia y eficacia que requiere el transporte de carga y pasajeros para la conexión del llamado canal seco.

La ejecución de las obras del Corredor Logístico y su respectivo mantenimiento se financian con recursos privados por parte de COVI Honduras, empresa responsable del mantenimiento, rehabilitación y ampliación de la carretera, con un



modelo sostenible, ello permite al Estado Hondureño liberar cargas presupuestarias y destinar recursos hacia necesidades mayores del país en materia de educación, saneamiento y salud. Todo ello permite apoyar el mejoramiento en la competitividad de Honduras por la vía del progreso en la infraestructura vial.

El proyecto incluye la ampliación a 4 carriles de subtramos seleccionados, puesta a punto y rehabilitación, mantenimiento rutinario y periódico a estructuras existentes y nuevas, conservación de puentes, reposición de afirmados, colocación de capas de refuerzo y recapeado de pavimentos asfálticos, mantenimiento de concreto hidráulico, señalización horizontal

y vertical, obras de drenaje como alcantarillas, cunetas, obras de protección ribereña, áreas verdes en las estaciones de peaje.

En septiembre 2014, la Concesionaria Vial Honduras acreditó el cierre financiero para la ejecución de las obras del proyecto por un monto de 121 millones de dólares, de los cuales un 40% lo aportan a través de un crédito sindicado con Banco Ficohsa y Metrobank de Panamá, y el restante 60% con un crédito de HeH.

COVI Honduras viene ejecutando varias obras desde el inicio de la concesión, entre ellas, la rehabilitación del Puente sobre el río Choloma y del Puente de Chamelecón, la puesta a punto de 112 km en los cuales se realizó la reconstrucción total de 15 km desde Villanueva a San Pedro



(+) 95% nivel de servicio global

Mantenimiento rutinario y emergente, garantiza una vía cómoda y segura para los usuarios



Generación de empleo

800 personas Personal obrero, técnico y administrativo. 2,400 empleos indirectos Estaciones de Peaje, obras de ampliación y mantenimiento rutinario



Sula, la reconstrucción parcial de 44 km de San Pedro Sula a Puerto Cortés y 53 kilómetros del tramo Taulabé - La Barca con trabajos de bacheo en pavimento flexible y pavimento rígido, reasfaltado, reparación de puentes limpieza de calzadas, áreas verdes, obras de drenaje. Adicionalmente, realiza constantemente una limpieza integral de todos estos tramos juntos con la reposición de señalización vial. Las obras de Puesta a Punto se inauguraron fines de 2015.

La ampliación a cuatro carriles de 88 km, desde el fin del valle de Comayagua hasta la Barca, presenta un gran avance a lo largo del año 2016, se realizaron varias obras de movimientos de tierras, conformación de taludes, rellenos, cortes, colocación de las capas de subbase, base, carpeta asfáltica y

la construcción de subestructuras para los respectivos puentes. Esta segunda fase de inversión está dividida en 3 tramos, durante el primer trimestre de 2016 se finalizaron 24 km correspondientes al Tramo I, el Tramo II de 22 km tiene un avance considerable y se espera concluirlo en febrero 2017, y el Tramo III de 39 km, tiene ejecutado 4 puentes y a partir de Junio 2016 empezaron los movimientos de tierras, esta obra casi culminada viene a constituir un gran logro, convertir a la carretera CA-5 Norte en Autopista.

COVI Honduras continúa con el mantenimiento rutinario, periódico y emergente de todo el eje que conforma el Corredor Logístico de Honduras, de los tramos y subtramos correspondientes a Tegucigalpa-Villa de San Antonio (60,0 km), Inicio del Valle de

Comayagua-Fin del Valle de Comayagua-Siguetepeque-Taulabé-La Barca-Villanueva-San Pedro Sula (186,5 km), San Pedro Sula-Puerto Cortés (44,8 km).

En la actualidad, la Concesionaria Vial Honduras S.A. de C.V. suministra e instala su propia señalización tanto vertical como horizontal con los más altos estándares de calidad y servicio para el usuario de la carretera, la instalación de Bandas Transversales de Alerta (BTA's) busca que los conductores bajen la velocidad hasta 25 kilómetros por hora. La implementación de las BTA's se realizó principalmente en curvas peligrosas y zonas escolares a lo largo del eje vial de la carretera CA-5 Norte.

En junio de 2014 inició operación la Estación de Peaje Zambrano,

COVI Honduras brinda los siguientes servicios gratuitos en todas las estaciones de peaje:

- Servicio de central de emergencia las 24 horas los 365 días al año.
- Sistema de comunicación en tiempo real de emergencia.
- Servicio de ambulancia 24 horas sin costo adicional.
- Servicio de grúa 24 horas con traslado gratuito.
- Oficina para Policía Nacional y mantenimiento.
- Coordinación interinstitucional con Bomberos y otros.
- Adecuación de servicios sanitarios en cada unidad de peaje.
- Instalación de postes SOS para el usuario con el fin de tener comunicación con la estación de peaje más cercana.
- Servicios en emergencia vial.
- Cobro con efectivo y tarjeta de crédito.

es la primera estación de peaje en la historia de Honduras bajo un esquema de Alianza Público-Privada. En mayo y noviembre de 2015, iniciaron operaciones las estaciones de peaje Yojoa y Siguetepeque, respectivamente.

El Corredor Logístico Interoceánico conecta los aproximadamente 392 kilómetros en la principal vía terrestre en Honduras, además facilita a los países vecinos de El Salvador y Nicaragua la conexión con el Puerto Cortés, la principal instalación portuaria de Honduras, ubicada en el Océano Atlántico. La construcción de una vía moderna, segura, con suficiente amplitud, mantenida y señalizada, permitirá que el transporte de personas y carga se realice en condiciones de eficiencia y seguridad. Los usuarios tendrán beneficios de ahorros en reducción de gastos

en combustibles, aceites, llantas y sobre todo un menor tiempo en conectar el país.

Esta reducción de costos logísticos en transporte, permitirá mejorar la competitividad del país, además de ofrecer sostenibilidad al aparato productivo nacional y con gran impacto en el desarrollo agrícola y turístico. También registra un importante impacto en generación de empleo en su etapa de construcción así como en el periodo de mantenimiento durante la vigencia de la concesión a largo plazo.

El Corredor Logístico Interoceánico constituye el proyecto más importante de Honduras y de vital importancia para Centroamérica, con impactos significativos en el comercio exterior, la integración y el desarrollo.



Tramo 1, Fin del valle de Comayagua – Siguetepeque (Octubre 2014-junio 2016), 24 km

Tramo 2, Siguetepeque – Taulabé (Octubre 2015-febrero 2017), 21.6 km

Tramo 3, Taulabé - La Barca. 39 km

2 áreas protegidas

La cuenca del Lago de Yojoa, y el Parque Nacional Azul Meámbar Programa "Rescate de Flora" y "Mitigación de atropellamiento de fauna"

Rehabilitación y Reconstrucción Carretera Epizana - Comarapa, Tramo III: Puente Valle Hermoso - La Siberia. Bolivia

El 9 de abril de 2015, la Administradora Boliviana de Carreteras (ABC) adjudicó la Licitación Pública Internacional No. 002/2015 con financiamiento CAF, para la ejecución del proyecto denominado Obras de Rehabilitación y Reconstrucción del Tramo Carretero Epizana -Comarapa, Tramo III: Puente Valle Hermoso-La Siberia a la empresa Construcción y Administración S.A.



El 28 de Abril de 2015 se constituyó Construcción y Administración Sucursal Bolivia. El 11 de mayo de 2015, en la localidad de Pojo, Provincia de Carrasco, Departamento de Cochabamba se suscribe el contrato de obra con la ABC, y el 23 de julio de 2015 se otorgó la orden de proceder a CASA Sucursal Bolivia para la ejecución de las obras.

El proyecto, con una longitud de 28 km, consiste en el mejoramiento del lineamiento horizontal, vertical y transversal del trazo existente a través de la ejecución de movimiento de tierras de corte y terraplenado.

Durante el año 2016 continuamos la construcción de la carretera, culminando

los trabajos de las principales obras de arte como son alcantarillas tipo cajón de hormigón armado y muros de contención, de la misma forma se prosiguieron los trabajos en plataforma correspondientes al mejoramiento de la sub rasante, capa sub base, capa base, imprimación, riego de liga y carpeta asfáltica modificada con polímeros. De acuerdo al contrato, se tiene programada la terminación de la obra para el último trimestre de 2017.

El campamento de CASA se encuentra ubicado en la localidad de Pojo, Provincia de Carrasco, Departamento de Cochabamba, a 197 km de la ciudad de Cochabamba y el equipo de trabajo en Bolivia está liderado por Víctor



Correa, Carlos Alarcón y Marcos Jiménez.

La carretera Epizana – Comarapa, Tramo III forma parte de la denominada “Carretera Antigua Cochabamba - Santa Cruz”, que une estas dos importantes ciudades del país, y permitirá a las poblaciones aledañas, caracterizadas por su rica producción de frutas y hortalizas, transportar con mayor facilidad sus productos e incentivar el comercio para el desarrollo de sus poblaciones.

28 km
De rehabilitación y construcción

Carretera Epizana-Comarapa
Une las ciudades de Cochabamba y Santa Cruz

EMPRESAS CONCESIONARIAS

COVIPERÚ / COVISOL / COVISUR / COPAM / CTT

Trabajamos con las empresas Concesionaria Vial del Perú S.A. (COVIPERÚ), Concesionaria Vial del Sur S.A. (COVISUR), Concesionaria Vial del Sol S.A. (COVISOL), Concesionaria Puerto Amazonas S.A. (COPAM), Concesionaria Terrapuerto Trujillo S.A. (CTT) donde registramos excelencia en los niveles de planificación, ejecución y administración de obras y servicios, para contribuir de manera coordinada al desarrollo sostenible del Perú y de los países donde estamos presentes.

Somos líderes en inversión y gestión de infraestructura, con autopistas seguras, puertos

y terrapuentes modernos, eficiencia operativa y máxima calidad de servicio. Gestores a largo plazo, con experiencia en todas las etapas de los proyectos: diseño, financiamiento, construcción, operación y mantenimiento.

Las concesiones nos permiten mantener una estrecha relación a largo plazo con las comunidades de las zonas de influencia, facilitando una vinculación de la agenda de proyectos con los planes de responsabilidad social. Nuestro trabajo cobra sentido al contribuir a la mejora de la calidad de vida de las poblaciones beneficiadas.



Concesionaria Vial del Perú S.A.

El Estado Peruano, por medio del Ministerio de Transportes y Comunicaciones (MTC), licitó y entregó en concesión a la Concesionaria Vial del Perú S.A. (COVIPERÚ) la construcción, conservación y mantenimiento del tramo vial Puente Pucusana-Cerro Azul-Ica, de la Red Vial No. 6.



La conservación de la obra comprende los trabajos necesarios para la preservación de la infraestructura vial, incluyendo las estaciones de pesaje y unidades de peaje. El mantenimiento rutinario tiene el objetivo que la autopista esté en óptimas condiciones para cumplir los niveles de servicio esperados, y el mantenimiento periódico consiste en actividades para el mejoramiento de los estándares, tareas previsible en el tiempo, cuya programación y ejecución es determinada por un índice que establece la capacidad estructural de la vía. En caso de producirse un evento extraordinario, por efecto de fenómenos naturales, causantes de la pérdida de funcionalidad e integridad de la infraestructura vial, se realizan trabajos de mantenimiento de emergencia.

Las obras del mantenimiento periódico del subtramo 1 Puente Pucusana-Cerro Azul se culminaron

en enero de 2012 y del subtramo 4 Pampa Clarita-Chincha Alta en mayo de 2012, para lo cual se ejecutaron los trabajos de parchado superficial, sellado de fisuras y recapeo de la calzada con pavimento convencional y asfalto modificado con polímeros, señalización e intervención en bermas internas y externas. Adicionalmente, se ejecutan constantemente los mantenimientos rutinarios de todos los subtramos con lo cual se preserva la infraestructura vial de la concesión en excelentes condiciones.

La carretera concesionada se divide en seis subtramos con los siguientes hitos: Puente Pucusana, Cerro Azul, Cerro Calavera, Pampa Clarita, Intercambio Chincha Alta, Empalme San Andrés y Guadalupe. Las obras están previstas contractualmente en



Red Vial N° 6, Bujama, Lima.

una etapa preparatoria y tres etapas constructivas; en cada una de ellas se contemplan los proyectos, tiempos y montos referenciales a ser ejecutados.

La Etapa Preparatoria y Primera Etapa han sido culminadas, sus principales obras ejecutadas corresponden a la construcción de la autopista desde Cerro Azul hasta el Ingreso a Chíncha (subtramos 2, 3 y 4), el Intercambio Vial Cerro Azul, Puente Henry Aramayo en Cañete, Intercambio Vial Pampa Clarita, Puente Topará, Puente Peatonal Pucusana, obras de encauzamiento río Cañete, construcción de pasos a desnivel, Puente Peatonal Chilca 2, Intercambio Vial Asia, Puente Peatonal Asia, estación de peaje Chilca, entre otros.

En el 2015, COVIPERÚ y el Ministerio de Transportes y Comunicaciones acordaron la suscripción de la Adenda 6 al Contrato de Concesión para el adelanto de Inversiones de la Segunda Etapa y la ejecución de obras correspondientes a la Tercera Etapa. La suscripción de este documento constituye un hito histórico para el país al adelantar 8 años la entrega de la nueva Nueva Carretera Panamericana Sur, es decir 233 km desde Pucusana hasta Guadalupe en Ica, con estándares internacionales de servicio y confort que influyen positivamente

en la mejora de los indicadores de competitividad del transporte nacional.

En diciembre 2016, concluimos 35.4 km de construcción de la Segunda Etapa (41.2 km), se construyeron y entregaron las obras principales de la Segunda Etapa, la construcción de la Autopista desde el Ingreso a Chíncha hasta el cruce a Pisco, Puente río Chico, Puente Matagente, Puente río Pisco, Puente Quebrada Tambo de Mora, intercambio Vial Chíncha Alta, Paso a desnivel de Tambo de Mora, Paso a desnivel Sunampe, Paso a desnivel Puquio Santo, Paso a desnivel San Clemente y Paso a desnivel 2 de Mayo, entre otras Obras Nuevas requeridas por el Concedente. A fines de 2016 la Autopista Chíncha-Pisco se encontró 100% habilitada para el tránsito vehicular.

COVIPERÚ, brinda a sus Usuarios vías modernas y seguras; servicios sin costo adicional de auxilio mecánico y remolque, estaciones en pesajes y unidades de peajes; ambulancias para atención de emergencias, seguro de accidentes, teléfonos de emergencia, servicios higiénicos en las unidades de peajes, cabinas de Internet gratuitas en peajes principales, servicio de peaje electrónico Telepass y vales prepago, señalización,



Red Vial N° 6, Lima-Cañete.



Intercambio Vial Chíncha Alta.



Intercambio Vial Chíncha Alta, Ica.

vigilancia y control de vía. Contamos con libro de reclamos y sugerencias para nuestras mejoras al usuario, boletines informativos y folletos de educación vial, entre otros.

En 2016, COVIPERÚ continúa su posicionamiento del servicio de pago de peaje electrónico en sus usuarios, cuya principal ventaja consiste en no detenerse en la vía de cobro y realizar el pago del peaje de manera automática en casetas exclusivas que funcionan 24 horas al día, 365 días del año, lo que permite comodidad, control y ahorro de tiempo. EasyWay brinda a COVIPERÚ los servicios de administración y comercialización del peaje electrónico instalado en las unidades de Peaje de: Chilca (Km 66), Jahuay (Km 183) e Ica (Km 275). A diciembre de 2016, Easyway ha logrado alcanzar el 18% de participación de flujo vehicular total de COVIPERÚ.

COVIPERÚ a través de su gestión de infraestructura fortalece los niveles de competitividad del país, al lograr una notable disminución del tiempo en los recorridos, reducción de costos de operación vehicular, apoyo significativo a las actividades de producción desde el sector transportes hacia los sectores productivos, comercio, agroindustriales y turismo. Se ha incrementado significativamente el valor de los terrenos aledaños, y se ha generado mayor valor en todo lo concerniente a colaborar con la movilidad de recursos humanos, naturales, etc. La Red Vial No. 6 es un ejemplo de impacto positivo y contribución al desarrollo sostenible del país, con alto reconocimiento por parte de sus usuarios.



2016 Obras Segunda Etapa

02 Puentes
Sobre Quebrada Tambo de Mora

02 Puentes
Sobre Río Chico

02 Puentes
Sobre Río Matagente

02 Puentes
Sobre Río Pisco

01 Intercambio vial
Chíncha Alta

05 pasos a desnivel
Sunampe, Tambo de Mora, Puquio Santo, San Clemente y 2 de Mayo

Concesionaria Vial del Sur S.A.

El Estado Peruano, por medio del Ministerio de Transportes y Comunicaciones (MTC), licitó y otorgó la concesión a la Concesionaria Vial del Sur S.A. (COVISUR) para construir, conservar y explotar el Tramo No. 5 del Proyecto Corredor Vial Interoceánico Sur Perú-Brasil, que integra las regiones de Arequipa, Puno y Moquegua; dentro de la Iniciativa para la Integración de la Infraestructura Regional Suramericana (IIRSA).



El programa de ejecución de obras en el Tramo No. 5 del Corredor Vial Interoceánico Sur Perú-Brasil contempló la rehabilitación y/o construcción de la vía en 18 sectores. Los principales trabajos consistieron en:

- Construcción y rehabilitación de plataformas.
- Construcción y mejoramiento de bermas.
- Construcción, reconstrucción y rehabilitación de sistemas de drenaje.
- Obras de estabilización y protección de talud superior.
- Obras de defensa ribereña y estabilización de talud inferior.
- Construcción y reconstrucción de puentes.
- Señalización y elementos de seguridad vial.
- Construcción y equipamiento de unidades de peaje.

- Oficinas y equipamiento.

Como obras adicionales, la Concesionaria ha ejecutado la construcción del Puente Bello y respectivos accesos, ubicado sobre el río Titire, departamento de Moquegua; la rehabilitación del sector 9 ubicado en Moquegua; mantenimiento periódico de los sectores 4, 5, 6 y 13 de la vía concesionada y la atención del sector crítico del sector de San Camilo, ubicado en Arequipa.

La longitud total del proyecto es de 854 km, y el desarrollo del mismo se ubica entre los 20,0 msnm en Ilo y Matarani hasta los 4.610,0 msnm en algunos sectores de Puno y zonas altas de Moquegua. CASA, contratista de COVISUR, superó serias dificultades de geografía accidentada, lluvias permanentes y trabajos complejos. Las obras



IIRSA Sur, Tramo N° 5, Arequipa-Patahuasi.

han generado múltiples puestos de trabajo directos e indirectos, y movilizaron maquinarias y equipos para su construcción y mantenimiento en diversas zonas de la región sur.

La Concesión actualmente se encuentra en etapa de operación. Durante el año 2016, COVISUR continuó con los trabajos de mantenimiento rutinario y con los trabajos de construcción en la Segunda Calzada de la Carretera Puno-Juliaca, obra compuesta por la construcción de 50 km de Segunda Calzada a nivel de carpeta asfáltica y 3 Evitamientos: Caracoto, Paucarcolla

y Evitamiento a la ciudad de Puno

La construcción de esta importante vía para el desarrollo de la región Puno continúa según lo programado, contando con un 43% de avance total. Pese a las dificultades iniciales en la liberación de terrenos, la ejecución de las obras se iniciaron el 14 de junio de 2016. Se vienen realizando trabajos complementarios para la reubicación de redes eléctricas, redes de agua y desagüe de Paucarcolla. Esta vía beneficiará a más de 400 mil habitantes de la región al reducir tiempos de traslado, facilitar la accesibilidad



2016
Segunda Calzada de la Carretera Puno-Juliaca. 3 evitamientos, 50 kilómetros.



Tramo No5, IIRSA 5. Juliaca.



Tramo N° 5, Puente Uchumayo, Puno.



854 kilómetros
Concesionados



Áreas naturales
Parque Nacional Alto Purús, Reserva Nacionales de Salinas y Aguada Blanca, Tambopata y Titicaca, Reserva Comunal Amarakaeri

a las poblaciones ubicadas a ambos lados de la carretera e incrementar la seguridad vial.

Por otro lado, en el marco de las actividades complementarias se viene realizando, en coordinación con el Ministerio de Cultura, un importante rescate arqueológico en la zona de Huerta Huaraya que contribuye con la puesta en valor del patrimonio cultural de la región.

Además, Covisur realiza coordinaciones con el Ministerio de Transportes y

Comunicaciones para la ampliación de un segundo carril en diferentes tramos de la carretera en la región Arequipa. Dicha obra estaría destinada a contribuir con la seguridad vial del tramo mencionado.

Los servicios que brinda COVISUR en la vía concesionada, las 24 horas al día, todos los días del año, corresponden al auxilio mecánico, remolque con grúa, postes de comunicación SOS de emergencia, servicios higiénicos, central de emergencia y libro de sugerencias y/o

reclamos. Además, cuenta con el apoyo de la Policía Nacional en toda la ruta.

El Tramo No. 5 de la IIRSA Sur ha dinamizado el comercio local e internacional, al posibilitar el intercambio e integración entre Perú, Brasil y Bolivia. Productos agrícolas del sur del país, como habas, kiwicha, cebolla, maíz, camote, papas, espárragos, cebada, alfalfa, cacao; animales vacunos, ovinos, llamas y alpacas, entre otros, tienen nuevos mercados. La Interoceánica facilita el acceso y comercio de productos básicos, como medicamentos, alimentos, materiales educativos, productos industriales, etc.

La carretera asfaltada y en buenas condiciones permite una mayor rentabilidad para las empresas y usuarios de la vía, pues se reduce el costo del transporte y el tiempo de recorrido, lo que incide en la reducción de los precios finales de los productos que se comercializan.

Los puertos marítimos Ilo en Moquegua y Matarani en Arequipa, donde concluyen los ramales del Tramo No. 5 de la Interoceánica han incrementado sustancialmente sus actividades de exportación e importación.

En la macro región Sur del Perú se encuentran importantes

áreas naturales protegidas e innumerables zonas con riqueza histórica, cultural y gran biodiversidad.

La vía fortalece los Parques Nacionales Alto Purús, las Reservas Nacionales Salinas y Aguada Blanca, Tambopata y Titicaca, y la Reserva Comunal Amarakaeri. Además, impacta positivamente sobre numerosos programas de conservación, forestales, culturales y ecoturismo, incluyendo las Ruinas de Sillustani, las festividades de la Virgen de la Candelaria en Puno y los carnavales de Juliaca.

Concesionaria Vial del Sol S.A.

El Estado Peruano, por medio del Ministerio de Transportes y Comunicaciones (MTC), y la Concesionaria Vial del Sol S.A. (COVISOL) firmaron el contrato de la concesión de la Autopista del Sol por 25 años, en una longitud de 475 km de la Panamericana Norte, que inicia en la ciudad de Trujillo y termina al ingreso de Sullana; atravesando tres de las regiones más importantes de la zona norte del Perú: La Libertad, Lambayeque y Piura.



El proyecto incluye la construcción de la segunda calzada entre los tramos Trujillo-Chiclayo y Piura-Sullana, 9 vías de evitamiento de las principales ciudades, 10 pasos a desnivel y 40 puentes peatonales, así como el mantenimiento y operación de la totalidad de la vía con los índices de serviciabilidad exigidos en el contrato.

En 2015, COVISOL recibió del Estado Peruano 150 Km de la carretera existente rehabilitada, correspondiente a la obra Puesta a Punto de la Calzada Actual conforme al Estudio Definitivo de Rehabilitación de la Panamericana Norte, Tramos 0, I y II desde el km 557 al km 886.6 de la Panamericana Norte, iniciando de manera

inmediata su mantenimiento y operación con los niveles de servicio exigidos en el contrato.

En 2015, COVISOL suscribió la adenda número uno para la construcción de la Obra denomina Segunda Calzada de la Vía Evitamiento de Piura, Tramo km 988+000-km 1002+000, importante eje vial para la Región Norte del país que comprende la construcción de una segunda calzada, tres intercambiadores viales: Paita, Catacaos y La Legua, así como de los puentes Grau de 320 m., Panamericana y otros tres puentes de longitud menor, obras que beneficiarán a la ciudad de Piura al permitir la circulación del tráfico pesado.

En 2016, COVISOL puso en servicio 30 km de autopista y 26



Vía Evitamiento Piura, Piura.

km de segunda calzada entre el Óvalo Huanchaco y el Óvalo Chicama, 3 óvalos y el Evitamiento a la ciudad de Chicama de 3.4 km de 2 calzadas. Esta obra se encuentra ubicada en los distritos de Trujillo, Huanchaco y Chicama y beneficia directamente a 405 mil habitantes de la zona. Durante la ejecución de los trabajos efectuaron constantes controles de calidad a la estructura del pavimento, cada prueba cumplió con lo indicado en las especificaciones técnicas y los niveles de servicio exigidos.

En el último trimestre de 2016 COVISOL han realizado actividades de construcción en 14 km del Tramo Mocupe-Chiclayo (60% de la longitud) y

en el Paso a Desnivel Relleno Sanitario, además de la readecuación de las casetas de peaje y de las vías para mejorar la atención a los usuarios.

A la fecha COVISOL ha cumplido con todas sus obligaciones contractuales: estudios de ingeniería y estudios ambientales debidamente aprobados, cierre financiero, incremento de capital social, pagos de tasas por regulación, pago del derecho de concesión y supervisión, entre otras, dentro de los plazos establecidos en el Contrato de Concesión.

COVISOL brinda servicios a los usuarios las 24 horas del día, tales como auxilio



405 mil habitantes

Beneficiados en Trujillo, Huanchaco y Chicama



475 km

Panamericana Norte desde Trujillo hasta Sullana



Entrada a la Ciudad de Piura.



Ruta Huanchaco-Chicama, La Libertad.



Óvalo Chicama, Trujillo.

mecánico y remolque, atención médica de accidentes y traslado con ambulancia, teléfonos de emergencia a lo largo de la vía, servicios higiénicos en cada peaje, señalización, libro de reclamos y sugerencias, folletos informativos y de educación vial. El boletín denominado En la ruta del Sol comparte información sobre el avance del proyecto, tarifas, consejos durante el viaje, recomendaciones turísticas, etc. Además, como parte de la política de mejora, la empresa realiza encuestas a los usuarios de la vía para la calificación de los servicios de asistencia vial, en las que se evalúa la atención del auxilio mecánico y ambulancias. Los resultados sirven para programar la mejora continua del servicio en la autopista.

COVISOL cuenta con el servicio de tarjetas vales prepago en los respectivos peajes, cuyas ventajas son facilitar al usuario una sola facturación con mayor control contable, seguridad para los choferes, menor manejo de efectivo, ahorro de tiempo operativo y administrativo. Los interesados pueden consultar en las estaciones de peaje, en las oficinas de Chiclayo o vía correo electrónico en la página web.

La Autopista del Sol contribuye al crecimiento económico de la zona norte, impulsando la agroindustria, la minería, el comercio y el turismo, fortaleciendo el desarrollo sostenible del país. El proyecto genera un ahorro en el recorrido, mayor seguridad para los usuarios de la vía, así como para los pobladores de las ciudades que son beneficiados con la construcción de las vías de evitamiento, ahorro



Intercambiador Paita, Piura.



en el costo de operación de los vehículos de transporte comercial y privado, y sobre todo mantener un estándar adecuado de la infraestructura vial durante el plazo de concesión.

La Autopista del Sol impulsa la integración de las regiones, la generación de empleo, el desarrollo del eje turístico de la zona y la revalorización de las propiedades en el área de influencia. Contribuye con el conocimiento y difusión

de las múltiples riquezas arqueológicas existentes en la zona, como el Señor de Sipán, la Señora de Cao, la Huaca del Sol y de la Luna, Chan Chan, entre otros centros arqueológicos notables; así como la puesta en valor de las playas del norte como Huanchaco, Pacasmayo, Pimentel, Puémape, San José y Santa Rosa, y de la gastronomía norteña.



Obra Vía Evitamiento Piura
 30 km de autopista.
 26 km de segunda calzada entre el Óvalo Huanchaco Óvalo Chicama.
 3 óvalos.
 3.4 km de Evitamiento a la ciudad de Chicama.
 14 km del Tramo Mocupe-Chiclayo.
 Paso a Desnivel Relleno Sanitario.

Concesionaria Puerto Amazonas S.A. – COPAM

La empresa Concesionaria Puerto Amazonas S.A. (COPAM) y el Estado Peruano suscribieron el contrato de concesión del Nuevo Terminal Portuario de Yurimaguas en Nueva Reforma (TPY-NR) el 31 de mayo del 2011, bajo el esquema cofinanciado y la modalidad DFBOT, es decir, diseño, financiamiento, construcción, operación y conservación por 30 años para su posterior transferencia al Estado.



El proyecto del nuevo TPY-NR, se ubica en el margen izquierdo del río Huallaga, a 20 km de la ciudad de Yurimaguas, en la Provincia de Alto Amazonas, Departamento de Loreto.

COPAM ha dado cumplimiento oportuno a todos los hitos previstos en el contrato de concesión; como se detalla a continuación, desde sus inicios y durante el periodo 2016:

Aprobación del Expediente Técnico APN FASE I (6 diciembre 2012).

Aprobación CIRAS en Área del Puerto y LMT (6 de junio y 31 de julio 2012).

Aprobación EIA (14 de octubre 2013).

Acreditación del Cierre Financiero, (2 de abril 2014) por un monto de USD 30'584.165,51 más IGV.

Autorización de Desbosque Resolución Directoral N° 0147-2014-MINAGRI-DGFFS/DGEFFS, (30 de abril 2014).

Apertura del Libro de Obras, el 2 de mayo de 2014. donde se constató que todos los requisitos previos establecidos en el contrato de concesión para el inicio de obras, se habían cumplido dentro del plazo concebido.

El Capital suscrito y pagado por los accionistas al cierre del período 2014 suma doce millones de Nuevos Soles (S/. 12'000.000,00).

Luego que el Concedente MTC entregara la vía de acceso terrestre, (VAT) el 17 de enero de 2014, COPAM prosiguió con el cumplimiento de todas sus obligaciones contractuales, iniciando los trabajos de



En cuanto al proceso constructivo la empresa CASA pudo prefabricar las prelasas y las vigas in situ consiguiendo un ahorro y seguridad importantes al suprimir 100% encofrados y apuntalamientos de la estructura que serían muy costosos e inseguros al plantearse sobre el río, al aplicar la técnica del postensado en las prelasas pudo conseguirse que a un espesor reducido se contará con un elemento autoportante que soportara las altas cargas del concreto "in situ" y posteriormente las cargas de ejecución del muelle del Terminal.

construcción del nuevo TPY-NR, el 02 de mayo de 2014, con la apertura del Libro de Obras por parte de OSITRAN, con un plazo de ejecución de 24 meses.

Durante el 2015 se han mantenido y renovado Carta Fianza y Pólizas exigidas por contrato.

Se han aprobado los Reglamentos de Operaciones y de Seguridad Portuaria. (APN/2015).

Se inició el trámite del TARIFARIO dentro de los plazos contractuales. (OSITRAN – INDECOPI/ 2015).

Durante el 2016 se han mantenido y renovado la Carta Fianza y todas las Pólizas exigidas en el contrato de concesión.

Se han presentado oportunamente todos los Informes de avance de obra mensual (OSITRAN) y Socio Ambientales. (2014-2015-2016).

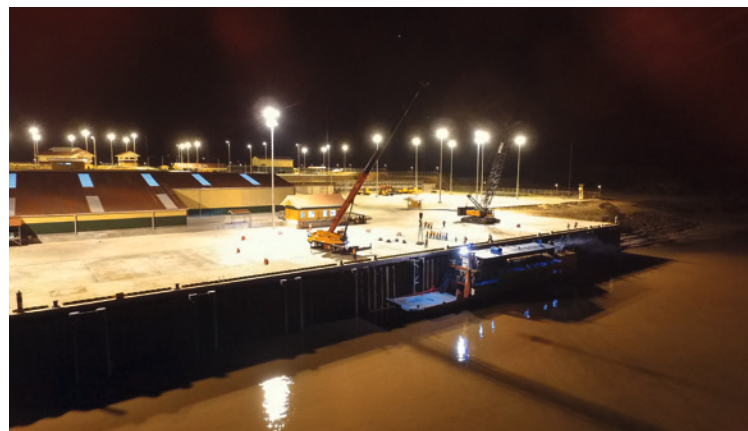
Se firmó el Acta de Recepción de las obras del 15 de diciembre de 2016 con lo que se activó la etapa de explotación por 26 años. El 2 de mayo de 2014, CASA inició los trabajos de construcción del nuevo TPY-NR, al 2016,

CASA y COPAM han cumplido con la ejecución del 100% de la construcción y la inversión de la Fase I aprobada en su expediente técnico, en sus componentes de infraestructura y equipamiento portuario, dentro de los plazos contractuales, cumpliendo con todas las normativas vigentes y socioambientales. La inversión correspondiente a la Fase I (construcción) supera los 30 millones de dólares sin IGV.

La capacidad instalada del modelo Terminal Portuario ha sido diseñada para atender 600 mil

toneladas y es un terminal multipropósito ya que puede atender diversos tipos de cargas: contenedores, carga suelta y rodante, cargas proyectos, gráneles sólidos y líquidos. El Puerto de Yurimaguas se distingue de otros terminales fluviales por su diseño que garantiza la transferencia logística de manera eficiente, segura y rentable de las mercaderías que arriben de otros modos de transporte (marítimo y terrestre) además brinda nuevos servicios conexos para desarrollar el comercio nacional e internacional de productos de bandera de la zona de influencia y que requieren acopio y almacenamiento de carga perecible (cámara de frío de 600 m y 72 tomas eléctricas para contenedores refrigerados).

La Fase I entregada, cuenta con un muelle principal de 120 metros de longitud que representa dos puestos de atraque, con un muelle secundario de 10 metros de longitud con Terminal independiente para la atención de Pasajeros, con área de almacenamiento techado de aproximadamente 6.000 m² y patio de contenedores de aproximadamente 8.000 m², con un almacén de refrigerado de 600 m² para el manejo de carga perecible, además de implementar el equipamiento portuario respectivo y las facilidades complementarias como balanzas, área para almacenamiento de cargas peligrosas, mercaderías incautadas, una zona para el antepuerto terrestre, áreas para consolidación y desconsolidación de contenedores, *Duty Free*, oficinas administrativas y de servicios dentro de la instalación portuaria de todas las entidades públicas vinculadas en el proceso operativo del



“Las cargas provenientes de Asia (China, Corea, India, Japón) cuyo destino principal sea Brasil, Colombia, Ecuador, Perú, Europa, hoy cuentan con una alternativa eficiente para el traslado de sus mercancías que ahorrarían en promedio 12 días.”

Ing. Carmen Benites
Gerente COPAM

Terminal, sistemas de vigilancia con circuito cerrado de TV, etc. El nuevo TPY-NR brinda atención operativa las 24 horas los 365 días del año desde el último Trimestre del 2016.

La Fase II, se activará cuando la carga supere las 600.000 toneladas anuales de operación o el 44% de ocupación de los dos atraques. En esta segunda etapa se contempla la ampliación del muelle principal en 60 metros adicionales, con un frente total de 180 metros lo que equivale a 3 puestos de atraques, además de disponer de mayor área para el almacenamiento de contenedores y carga general, generando mayor capacidad de atención en todas sus instalaciones junto con un equipamiento portuario de primer orden. La

inversión aprobada de la Fase II supera los USD 13,2 MM de dólares sin IGV.

El nuevo Terminal Portuario Yurimaguas en Nueva Reforma se encuentra dentro del Eje Intermodal Amazonas Norte (marítimo-terrestre-fluvial) que busca integrar el Puerto de Paita, la carretera IIRSA Norte y el nuevo TPY-NR, en un corredor logístico de 955 km con el objetivo de incrementar los flujos comerciales e integración económica de los centros de producción de las regiones de la costa, sierra y selva del Perú, impulsar el intercambio comercial con los países vecinos de Brasil, Colombia y Ecuador, así como facilitar la conexión de los océanos Pacífico y Atlántico.

Integración Eje Multimodal Amazonas Norte

Piura, Lambayeque, Cajamarca, Amazonas, San Martín y Loreto

3 Países

Ecuador, Colombia y Brasil



(-) 12 días Ahorro

De Asia (China, Corea, India, Japón) destino Brasil, Colombia, Ecuador, Perú, Europa.

Concesionaria Terrapuerto Trujillo S.A.

El 11 de agosto de 2012, la Municipalidad Provincial de Trujillo aprobó la concesión para la construcción y operación del Terrapuerto de la ciudad, a la Concesionaria Terrapuerto Trujillo, con un plazo de concesión de 24 años y 9 meses y valorizado en 41 millones de nuevos soles. Transcurrido el año de plazo para la construcción, el 11 de agosto de 2013 se inauguró el moderno terminal terrestre, y se inició operaciones en enero 2014.



El Terrapuerto de Trujillo, ubicado en la Panamericana Norte Km 558, registra un área de concesión de 63.339 m². El edificio central tiene aproximadamente 10.000 m², dispone de 250 estacionamientos para vehículos y taxis acreditados; amplias salas de embarque comunes, sala de embarque VIP y desembarque con sus respectivas cafeterías. Cuenta también con 32 andenes de embarque, 13 de desembarque, 36 andenes de retén de embarque y 14 de retén de desembarque, además de 44 boleterías y 13 tiendas comerciales. Instalaciones dimensionadas según los estudios de factibilidad de la Municipalidad de Trujillo.

La Concesionaria Terrapuerto Trujillo brinda a sus usuarios los servicios básicos de servicios higiénicos, duchas, estacionamiento, Wi-Fi, cable TV, guarda equipaje, teléfonos públicos, paradero de taxis seguros, zona de cajeros (ATM), cafetería en cada una de sus 4 salas (1 sala VIP, 2 salas de embarque y 1 desembarque), entre otros.

Al 2016, el Terrapuerto Trujillo cuenta con más de treinta empresas de transporte con diversos destinos nacionales, entre las que se encuentran: TURISMO CAVASSA, Tepsa, Vía, Línea, Cromotex, Cruz del Sur, ITTSA, Oltursa, Hnos. Flores/



Cetur, Turismo Días S.A., Móvil Tours, CIVA, América Express, Transporte Royal Palace, Transportes Negreiros Tunesa, Cruz del Norte, Transportes Julio Cesar, ETTI, Turismo Huaral, Murga Serrano, Vía Norte, Expreso Interprovincial Dorado S.A.C., Diferencial Asociados (Trandia), Transportes El Sol S.A. Turismo Perú Bus S.A., Tours Pacífico, Imperial, Costeño, Perú Bus S.A.C., Transportes Mayca y Vía Tours.

Este año, en el Terrapuerto atendimos a 60.000 pasajeros por mes, ampliamos la apertura de nuevos locales comerciales e implementamos espacios para alquiler, bajo el formato de "islas" o stands

comerciales y un moderno Centro de Validaciones para monitorear todas las transacciones por embarques y desembarques de buses e ingresos y salidas de vehículos particulares en los estacionamientos.

De la mano con la tecnología, en 2016 ponemos en marcha el sistema de cobro automatizado Easyway (operadora de peaje electrónico y servicios vinculados), este moderno sistema consiste en el uso del TAG, un dispositivo móvil que se coloca en el parabrisas del vehículo para acceso en vías automatizadas, y sirve como medio de pago automático para el ingreso de los buses que



“El Terrapuerto es una obra emblemática en la ciudad de Trujillo y a nivel País, no solo por su infraestructura si no por los altos estándares de calidad de servicio que brindamos a nuestros usuarios. Estamos trabajando con una visión a largo plazo donde lograremos la conectividad del transporte en la ciudad y la explotación comercial deseada, tenemos que tener claro que este a más de ser una concesión es un negocio inmobiliario”

Ing. Carlos Sánchez García
Director Ejecutivo

realizan embarques y desembarques de pasajeros, además con el mismo sistema se integran a las empresas de transporte con los peajes electrónicos en las concesiones viales operadas por EASYWAY a nivel nacional, entre ellas COVIPERU y COVISOL. El Terrapuerto Trujillo es el primero en el país con tecnología de parking automático.

Nuestro mayor compromiso es la comodidad, seguridad y modernidad que conjuntamente aseguran una experiencia placentera. Entre los principales beneficios podemos resaltar que el Terrapuerto

aporta al urbanismo de la ciudad, permite contar con un área moderna, segura y ordenada, ofreciendo servicios complementarios para los usuarios y las empresas de transporte.

La administración del Terrapuerto nos permite servir a la ciudad de Trujillo e impulsar el fortalecimiento de los niveles de competitividad del norte del país, con la disminución del tiempo en los recorridos, la reducción de costos operativos, la movilidad de recursos, todo ello para incidir positivamente en las actividades de producción, comercio y turismo de la zona.



Seguridad y calidad

Moderna infraestructura para el embarque y desembarque de pasajeros.

Conectividad:

Representa un HUB para toda la zona norte del país: Chiclayo, Cajamarca, Tarapoto, Piura, entre otros.

Ubicación estratégica

A la salida de Trujillo con dirección a Lima y al costado de la Panamericana Norte



Accesibilidad

(+) 30 empresas de transporte, con los principales destinos al norte, sur y la sierra del país. Amplia oferta de precios y asientos, en un solo lugar.



EasyWay inicia su trayectoria el 2013 como el primer operador de cobro electrónico de peajes en el país.

El objetivo de EasyWay es lograr que sus usuarios accedan a vías automáticas de peajes, parqueaderos, condominios y centros comerciales en todo el país, se busca cerrar el círculo vial del usuario y mejorar

su calidad de vida a través de ahorro de tiempo, seguridad y comodidad para el pago de sus servicios.

A solo tres años de operación, EasyWay ha obtenido importantes reconocimientos en los Concursos de Innovación y Creatividad Empresarial organizados por CASA y la Universidad de Ciencias Aplicadas, respectivamente.

EasyWay brinda actualmente a COVIPERÚ los servicios de administración y comercialización del peaje electrónico instalado en las unidades de Peaje de: Chilca (Km 66), Jahuay (Km 183) e Ica (Km 275). Asimismo, consolidando su participación en el mercado del norte, el último trimestre de 2016, Easyway implementó un sistema automático de ingresos y salidas de buses en la Concesionaria Terrapuerto de Trujillo (CTT).

EasyWay se convierte en el primer operador en integrar

concesiones viales con estacionamientos, amplía su servicio a otros segmentos de clientes y desde su dispositivo TAG permite tener una misma cuenta, con la que el usuario pueda ingresar a vías automáticas de peajes, parqueaderos y condominios en todo el país.

Easyway cuenta con un interesante plan de expansión para consolidar su presencia en el mercado peruano y convertirlo en el operador líder de vías urbanas e interurbanas.

2016

S/.32MM
Recaudación

4'8MM
Ejes transitados.

18%
Tránsitos de Coviperú



Interoperabilidad
Pioneros en desarrollar e implementar la interoperabilidad en Concesiones viales, parqueaderos y condominios.



Bulevar Bellavista, San Martín.



Navidad en Imata, Puno.



Reforestación en Yurimaguas.



GESTIÓN DE RESPONSABILIDAD SOCIAL

Nuestro compromiso de infraestructura responsable se refleja en nuestra diaria labor con el cabal cumplimiento de obras y servicios de alta calidad, resultados que se complementan con la ejecución de nuestros planes e indicadores anuales de responsabilidad social, desarrollados en función de nuestra Política de Responsabilidad Social y Desarrollo Sostenible, en

coherencia con nuestra misión, visión y valores de la empresa, acorde a nuestra Política del Sistema Integrado de Gestión, a los Principios del Pacto Mundial de la ONU y a los Objetivos de Desarrollo Sostenible.

Mantenemos desde el 2012, las Certificaciones Internacionales ISO 9001, ISO 14001 y OHSAS 18001, con nuestro Sistema

Integrado de Gestión que incorpora los Sistemas de Gestión de Calidad, Medioambiente, Seguridad y Salud Ocupacional que nos permite contribuir eficientemente al desarrollo sostenible; el 2016, CASA obtuvo la Certificación de la Trinorma actualizada a versión 2015, gracias al apoyo y compromiso del equipo SIG y de todos los que conformamos la empresa.

La responsabilidad social y la creación de valor son parte de la gestión de nuestras empresas, y la proyectamos hacia todos nuestros grupos de interés. Nuestro permanente compromiso con trabajadores, clientes, proveedores, comunidad, medioambiente, nos

ha permitido obtener por tercer año consecutivo el Distintivo de Empresa Socialmente Responsable 2016 de Perú 2021, reconocimiento desarrollado por el Centro Mexicano para la Filantropía (CEMEFI).

Suscribimos, en 2016, nuestra adhesión a los Principios del Pacto Mundial de la ONU, sumándonos a más de 9000 empresas ubicadas en casi todos los países del mundo, al reafirmar nuestro compromiso a largo plazo, por convicción, para ejercer y fomentar los Objetivos del Desarrollo Sostenible (ODS) en toda nuestra cadena y así generar un impacto tanto interno como externo.



Fundo Agrícola de Mandarinas, Cañete.

En CASA priorizamos una gestión ética con transparencia y rendición de cuentas, contamos con un sistema de gestión que evalúa riesgos en las diferentes áreas, establecemos políticas para las áreas de alto riesgo y nuestros socios comerciales se comprometen a cumplir con nuestros compromisos. Nuestros canales establecidos en el protocolo de comunicación del Sistema Integrado de Gestión, tal como La Línea Confidencial de CASA sirve para reportar irregularidades, realizar recomendaciones que derivan en la mejora de procesos o resolver dudas e inquietudes de todos nuestros grupos de interés, nos permiten que las recomendaciones y casos presentados sean analizados profundamente por parte de responsables designados quienes aplican medidas correctivas y preventivas.

Capacitamos y difundimos nuestro Código de Ética, Política Integrada (Calidad, Seguridad y Salud Ocupacional y Medioambiente), principios y valores y a través de nuestros compromisos establecemos los lineamientos que orientan el accionar de nuestros grupos de interés, colaboradores, socios, proveedores, subcontratistas, clientes y comunidad con los que tenemos relación, con lo cual nos permitimos asegurar las mejores conductas humanas y empresariales, así como fortalecer nuestra cultura y los valores. En 2017 iniciaremos la implementación de la norma ISO 37001.

Presentamos a continuación, nuestra política y accionar de gestión en responsabilidad social y sostenibilidad; que fortalece el objetivo de trabajar juntos para mejorar vidas y construir un mundo mejor.



Pacto Mundial de las Naciones Unidas

2016 nos adherimos a los diez principios del Pacto Mundial

Línea Confidencial CASA

casaescucha@compromisoetico.com
Reportar, Recomendar y Consultar

LOS DIEZ PRINCIPIOS DEL PACTO MUNDIAL DE LAS NACIONES UNIDAS

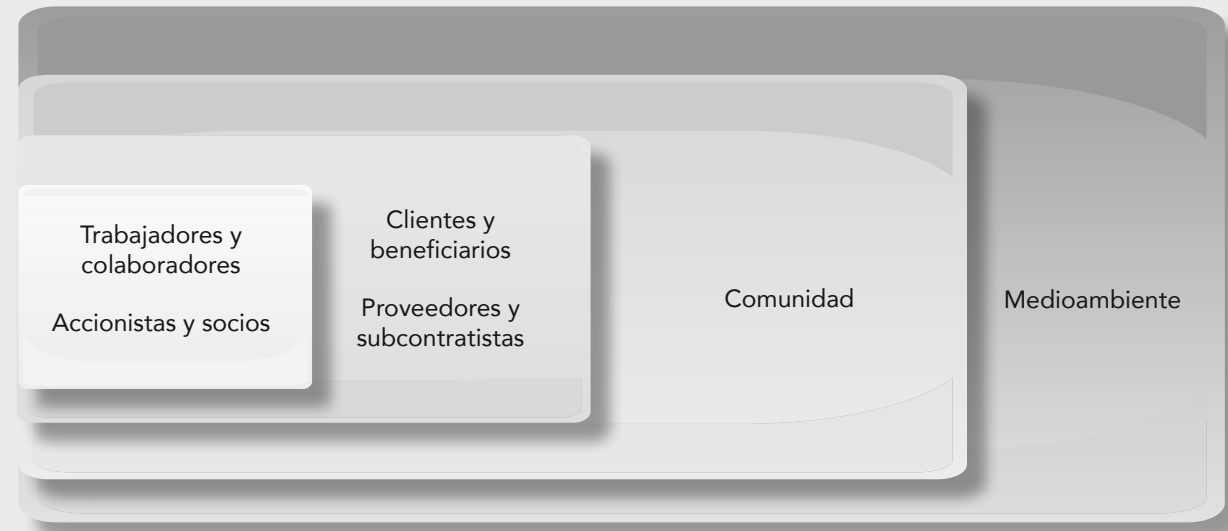
 DERECHOS HUMANOS Principio 01 Apoyar y respetar la protección de los derechos humanos. Conectado con los ODS 1, 2, 3, 4, 6, 7, 8, 10, 11, 16 y 17	Principio 02 No ser cómplice de abusos de los derechos. Conectado con los ODS 1, 2, 3, 4, 6, 7, 8, 10, 11, 16 y 17		
 TRABAJO Principio 03 Apoyar los principios de la libertad de asociación y sindical y el derecho a la negociación colectiva. Conectado con los ODS 1, 3, 5, 8, 9, 10, 16 y 17	Principio 04 Eliminar el trabajo forzoso y obligatorio. Conectado con los ODS 1, 3, 5, 8, 9, 10, 16 y 17	Principio 05 Abolir cualquier forma de trabajo infantil. Conectado con los ODS 1, 3, 5, 8, 9, 10, 16 y 17	Principio 06 Eliminar la discriminación en materia de empleo y ocupación. Conectado con los ODS 1, 3, 5, 8, 9, 10, 16 y 17
 MEDIO AMBIENTE Principio 07 Las empresas deberán mantener un enfoque preventivo que favorezca el medio ambiente. Conectado con los ODS 2,6, 7, 9, 11, 12, 13, 14, 15 y 17	Principio 08 Las empresas deben fomentar las iniciativas que promuevan una mayor responsabilidad ambiental. Conectado con los ODS 2,6, 7, 9, 11, 12, 13, 14, 15 y 17	Principio 09 Las empresas deben favorecer el desarrollo y la difusión de las tecnologías respetuosas con el medio ambiente. Conectado con los ODS 2,6, 7, 9, 11, 12, 13, 14, 15 y 17	
 LUCHA CONTRA LA CORRUPCIÓN Principio 10 Las empresas e instituciones deberán trabajar contra la corrupción en todas sus formas, incluidos extorsión y soborno. Conectado con los ODS 3, 10, 16, 17			

OBJETIVOS DEL DESARROLLO SOSTENIBLE



NUESTROS GRUPOS DE INTERÉS

Los grupos de interés participantes de la responsabilidad social vinculados con nuestras empresas, considerando el entorno interno y el contexto externo, se resumen en el siguiente gráfico.



POLÍTICA DE RESPONSABILIDAD SOCIAL Y DESARROLLO SOSTENIBLE



RESPONSABILIDAD SOCIAL DE ENTORNO INTERNO

NUESTRO COMPROMISO CON TRABAJADORES Y COLABORADORES

Propiciamos una política de recursos humanos sustentada en objetivos organizacionales, que permita contar con

un grupo humano de alta capacidad, cuyo trabajo individual y en equipo registre óptimos niveles de eficiencia y esfuerzo coordinado.

Nuestra política de selección

de personal se fundamenta en criterios de igualdad de oportunidades. La administración salarial se basa en equidad interna y competitividad externa. Mantenemos una política

de capacitación que impulsa el mejoramiento y perfeccionamiento continuo, a fin de potenciar creatividad e innovación.

Priorizamos la seguridad y la salud ocupacional, y ejecutamos actividades orientadas a la prevención de riesgos; en las que prevalece un entorno de trabajo seguro.

Fomentamos un clima laboral que favorece un ambiente de motivación y genera mayor productividad en el trabajo. Nuestra programación de eventos, además de propiciar un amplio diálogo, entretenimiento y compañerismo, promueve los compromisos individuales y colectivos de lealtad, respeto y solidaridad.

Apoyamos elevar la calidad de vida de nuestros empleados y sus familias, mediante la realización de su trabajo, el reconocimiento, y el impulso al crecimiento personal y desarrollo humano. Favorecemos la participación de mano de obra de la zona.

Respetamos los derechos y las libertades de todos nuestros trabajadores y colaboradores.

NUESTRO COMPROMISO CON SOCIOS Y ACCIONISTAS

Trabajamos por la solidez, la rentabilidad y la sustentabilidad de la empresa. La objetividad, el esfuerzo, la honestidad y el compromiso rigen la conducta de nuestros directivos y colaboradores.

Nuestras operaciones se someten a auditorías internas y externas. Generamos rendición de cuentas.

NUESTRO COMPROMISO CON CLIENTES Y BENEFICIARIOS

Garantizamos plena satisfacción a nuestros clientes y beneficiarios, al lograr obras y servicios de excelencia, entregados oportunamente.

Nuestra experiencia garantiza el cabal cumplimiento en lo técnico, plazos y costos de ejecución. La calidad de las obras y los servicios ofrecidos cumplen todas las especificaciones y exigencias contractuales, lo que asegura la satisfacción plena del cliente y de los beneficiarios.

Los usuarios y la comunidad beneficiaria de las diferentes obras ejecutadas pueden contar con el

resultado de un trabajo eficiente de nuestro personal calificado, junto con una flota de equipos de última generación. Valoramos el producto de alta calidad, detrás del cual hay un especializado seguimiento técnico y financiero, con énfasis en la supervisión ambiental.

El cumplimiento de los compromisos asumidos con los clientes permite optimizar la función de utilidad de los beneficiarios y usuarios de nuestras obras y servicios.

NUESTRO COMPROMISO CON PROVEEDORES Y SUBCONTRATISTAS

La relación con proveedores se fundamenta en parámetros de competencia justa y transparencia, en los que prevalece el respeto al cumplimiento de las condiciones acordadas en los procesos de negociación. Ello permite forjar excelentes relaciones comerciales.

Contratamos proveedores y subcontratistas calificados en nuestros registros, y comprobamos su accionar responsable.



RESPONSABILIDAD SOCIAL DE CONTEXTO EXTERNO

NUESTRO COMPROMISO CON EL MEDIOAMBIENTE

Elaboramos un plan de manejo ambiental para la construcción y operación de concesión de infraestructura, el cual sirve de guía para la implementación del plan de gestión ambiental. La entidad contratante o concedente aprueba el plan y la autoridad ambiental respectiva supervisa la ejecución o concesión correspondiente.

El estudio de impacto ambiental del proyecto sustenta el plan de manejo ambiental, y está orientado a prevenir y controlar los impactos y riesgos ambientales. El organismo supervisor verifica la ejecución del plan y supervisa el cumplimiento del programa de monitoreo ambiental, de conformidad con las leyes vigentes en los países respectivos.

Contratamos empresas autorizadas para la gestión

del manejo de residuos sólidos; de igual forma, se procede para la disposición final de residuos peligrosos y aguas residuales. Efectuamos monitoreo del ruido, calidad del agua, suelo y aire. Las medidas ambientales incluyen la administración de campamentos, plantas y canteras. Ejecutamos proyectos directamente relacionados con temas y mejoras ambientales. Propendemos reciclaje en proyectos y oficinas.

Además del cumplimiento de los planes de manejo ambiental, se realiza una amplia capacitación a pobladores; se ofrecen charlas, y se proporciona información relacionada con temas de protección del medioambiente y seguridad a usuarios.

Colaboramos con fondos ambientales y programas específicos de conservación y reforestación en las zonas de

influencia de nuestras obras y servicios.

NUESTRO COMPROMISO CON LA COMUNIDAD

Nuestros clientes, beneficiarios, comunidades, usuarios y la sociedad en su conjunto pueden contar con el resultado óptimo de nuestro trabajo y el impacto positivo de nuestros proyectos, lo que garantiza plena satisfacción.

Trabajamos con las comunidades de nuestras zonas de influencia; ejecutamos programas de tipo social y económico, relacionados con el fortalecimiento de la educación, la salud, el turismo, etc. Propiciamos la participación comunitaria, así como la coordinación institucional.

Gerenciar y construir infraestructura implica contribuir con la competitividad, clave para consolidar el crecimiento



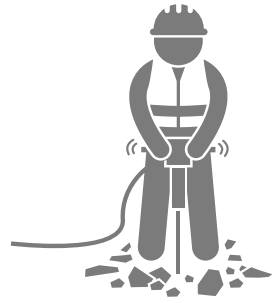
Apoyo Agua Potable, Piura

económico, y para apoyar la tarea de reducción de la pobreza. Este esfuerzo conjunto es nuestro aporte para conseguir una mayor integración y mejor

conectividad, que garantice el desarrollo sostenible de los países donde actuamos.

A continuación, detallamos nuestro accionar de gestión

en responsabilidad social y sostenibilidad, con énfasis en 2016, hacia nuestros trabajadores, clientes, socios, proveedores, medioambiente y comunidad.



NUESTRA GESTIÓN HACIA NUESTROS TRABAJADORES Y COLABORADORES

Nuestra política del Sistema Integrado de Gestión (SIG) de CASA contempla la gestión de calidad, seguridad y salud ocupacional, y medioambiente, con sus diversos procesos optimizados en los diferentes niveles.

CASA cuenta con un grupo humano muy calificado, cuyo trabajo individual y en equipo registra óptimos niveles de eficiencia y esfuerzo coordinado. En CASA se promueve la toma de decisiones y esquemas de autogestión, se reconoce la generación de ideas y decisiones a favor de la empresa, se cumple con toda la normatividad laboral vigente y con las normas establecidas por la Organización Internacional del Trabajo y la Declaración Universal de los Derechos

Humanos, se ejecuta reclutamiento universal, no discriminatorio y transparente, se prohíbe el trabajo forzado u obligatorio, se cuenta con condiciones laborales y de seguridad especiales para grupos vulnerables y se favorece la participación y formación de trabajadores de la zona de influencia donde se ubican los proyectos en ejecución.

Nuestra administración salarial se basa en equidad, cuyas escalas de remuneración guardan correspondencia con el mercado de sueldos. El sistema remunerativo y sus respectivos beneficios están en función de los niveles ocupacionales, de la estructura de los puestos de trabajos y del personal que cuenta con todos los seguros correspondientes. Aplicamos prácticas de inducción con los futuros colaboradores, que

reciben información detallada sobre la empresa, funciones, política SIG, reglamentos, código de conducta, normas de seguridad, derechos y obligaciones, entre otras.

La seguridad y salud ocupacional son prioritarias, gracias a nuestro sistema de gestión y al desarrollo de una cultura preventiva entre los colaboradores se analizan actividades, se controlan riesgos y se ejecutan acciones para erradicarlos. En CASA se busca generar una cultura de salud que detecte riesgos personalizados, fomente la actividad física y promueva la alimentación saludable, el control de la obesidad y el sobrepeso, etc. En cada sede se llevan a cabo programas de Salud & Bienestar, cuyo objetivo es concienciar a los empleados sobre el cuidado de la salud y poner a



Punta Pejerrey, -San Clemente, Ayacucho.

su alcance todas las herramientas posibles para mejorar su estilo de vida, entre ellas: talleres temáticos, acceso a fruta gratuita, prácticas saludables para disminuir riesgos cardiovasculares, etc.

El desarrollo de talento a fin de potenciar la creatividad e innovación de nuestra empresa tiene como objetivo el fortalecer, mejorar e incrementar la educación, formación, habilidades y experiencia de los colaboradores, para contribuir con su desarrollo personal, mejorar su desempeño en su cargo actual y prepararlo para retos futuros. Nuestros colaboradores son pieza clave para la sustentabilidad de la empresa y para la mejora continua, anualmente se prepara el Plan de Capacitación que incluye el plan de sede central y de cada uno de los proyectos de CASA. Además reforzamos nuestra cultura organizacional a través campañas internas permanentes y de

capacitación específica en asuntos éticos, transparencia, valores empresariales, compromisos suscritos y damos el seguimiento del cumplimiento a los planes de capacitación para realizar las mejoras que correspondan.

CASA dispone del Reglamento Interno de Seguridad, Salud Ocupacional y Medioambiente, y Reglamentos Internos de Trabajo, herramientas que permiten el adecuado y efectivo desenvolvimiento de la prestación del trabajo, y coadyuvan a la consecución de los planes y las metas empresariales. Se ejecutan actividades orientadas a la implantación de una cultura de prevención que incluyen diagnósticos, análisis y control de riesgos, mapas de riesgos, programas ambientales sobre manejo de sustancias peligrosas y planes de emergencia que cubran accidentes e incidentes, capacitaciones,

DERECHOS HUMANOS

Principio 01

Apoyar y respetar la protección de los derechos humanos.

Principio 02

No ser cómplice de abusos de los derechos.

TRABAJO

Principio 03

Apoyar los principios de la libertad de asociación y sindical y el derecho a la negociación colectiva.

Principio 04

Eliminar el trabajo forzoso y obligatorio.

Principio 05

Abolir cualquier forma de trabajo infantil.

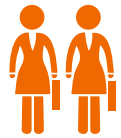
Principio 06

Eliminar la discriminación en materia de empleo y ocupación.

LUCHA CONTRA LA CORRUPCIÓN

Principio 10

Las empresas e instituciones deberán trabajar contra la corrupción en todas sus formas, incluidos extorsión y soborno.



17%
Composición
Directorio

10%
Nivel Gerencia

38%
Sede Central

12%
Empleadas



29%
Personal, profesional,
administrativo y
técnico



47%
Zona geográfica
Selva

charlas y sensibilizaciones de medioambiente, seguridad y salud, entrega y uso de equipos de protección personal, señalización adecuada, proyección de videos y entrenamiento sobre riesgos específicos, etc.

Todos nuestros campamentos mantienen instalaciones de primera con dotación de vivienda y alimentación. Nuestro clima laboral, monitoreado constantemente, constituye un ambiente modelo para mantener un creciente involucramiento, satisfacción y permanente motivación. CASA brinda incentivos y facilidades para mantener la productividad en el personal que labora fuera de su zona de residencia.

Anualmente organizamos eventos con las empresas del grupo, donde se incentiva el trabajo en equipo y se premia el desempeño deportivo y presentaciones como comparsas, concursos gastronómicos, culturales, etc. donde participan nuestros directivos y colaboradores. Cada dos años, se realizan las "Olimpiadas Internacionales" de HeH, jornadas deportivas y culturales que se desarrollan para renovar el espíritu de nuestro fundador Julio Hidalgo González. Las II Jornadas Deportivas

Clasificatorias de la zona sur se realizaron en marzo 2016 en la ciudad de Arequipa, 8 equipos participaron en representación de los proyectos de Perú y Bolivia, 289 deportistas compitieron en 24 disciplinas deportivas en una gran fiesta deportiva. En mayo 2016, Hidalgo e Hidalgo Colombia, organizó las XVIII Jornadas Deportivas "El Espíritu de Julio Hidalgo González", en la ciudad de Cali, 600 personas de las delegaciones de Colombia, Honduras, Ecuador y Perú vivieron días emocionantes llenos de deporte y confraternidad entre todo el Grupo HeH. CASA con su proyecto Red Vial No. 6-COVIPERÚ-Oficinas Lima obtuvo el segundo lugar. Las próximas Olimpiadas 2018 se realizarán en Guayaquil, Ecuador.

Gracias al ambiente de sano esparcimiento, se logran sentimientos de hermandad, que elevan los compromisos individuales y colectivos, y se alcanzan objetivos de confraternidad, lealtad, respeto y solidaridad. Este óptimo clima laboral coadyuva a un próspero desarrollo empresarial. En diciembre 2016, como es tradición, se realizó nuestro festejo navideño en el Campamento de Cañete, en el km 142 de la Panamericana Sur.



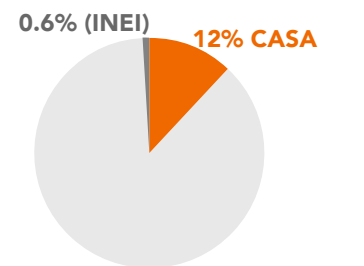
Desde el punto de vista de género, CASA busca proporcionar oportunidades de acceso y desarrollo de manera equitativa a través de políticas y procedimientos encaminados a eliminar barreras de inclusión y con prácticas y acciones como campañas, talleres o charlas de sensibilización en equidad de género y soluciones que favorezcan el balance trabajo familia. En 2016, la participación de mujeres en CASA registró un 17% en nivel directivo, un 10% en nivel gerencial, 38% en sede central y a nivel total de empleados un 12%, contamos con un porcentaje mayor que el promedio 0.6% de participación de la mujer en el sector construcción

según el Instituto Nacional de Estadística e Informática INEI - Encuesta Nacional de Hogares.

CASA reconoce la importancia de la organización sindical y promueve la conformación de Comités de Obra en todos los proyectos que cuentan con más de 20 colaboradores de tal manera crea espacios de dialogo social y esquemas de intermediación colectiva para recoger necesidades y generar acuerdos sobre las condiciones laborales del proyecto.

CASA mantiene informados a sus colaboradores de asuntos y hechos importantes que ocurren

Participación de mujeres
Sector de construcción



XVIII Jornada Deportivas
"El Espíritu de Julio Hidalgo González" Cali, Colombia, Mayo, 2016



2012

Año de creación
Revista semestral
Compromiso Constructivo

2011

Año de creación
Código de Ética de CASA

Organización sindical

Comités de Obra
Espacios de dialogo
social y esquemas de
intermediación colectiva

en la empresa a través de la revista semestral Compromiso Constructivo, mecanismo de comunicación creado en 2012 que promueve la participación de nuestros colaboradores, estimula el voluntariado, motiva la colaboración en los programas de responsabilidad social, promueve el desempeño en sostenibilidad y proporciona información a nuestros Grupos de Interés de lo que ocurre al interior de la empresa.

CASA busca influir en sus colaboradores y demás grupos de interés, el respeto a la Declaración Universal de los Derechos Humanos, la Declaración de la Organización Internacional del Trabajo relativa a los Principios y Derechos Fundamentales en el Trabajo, la Declaración de Río sobre el Medio Ambiente y el Desarrollo y, la Convención

de las Naciones Unidas contra la Corrupción. Desde 2011, CASA cuenta con su Código de Ética publicado y entregado a todos nuestros proveedores, colaboradores y socios, al cual se integra la Línea Confidencial de CASA, canal comunicacional para reportar irregularidades, realizar recomendaciones que deriven en mejora de procesos o resolver dudas e inquietudes de todos nuestros grupos de interés.

El eje de gestión responsable con los trabajadores y colaboradores se cumple a cabalidad, y gira en torno al permanente objetivo de elevar la calidad de vida de los empleados y sus familias, mediante la satisfacción de la realización de su trabajo, reconocimiento, ambiente adecuado, motivación de crecimiento personal y desarrollo humano.



Carretera Tarapoto-Juanjui, Tramo Caspizapa-Juanjui. San Martín.

CASA SEGURA

CASA tiene responsabilidad esencial con sus trabajadores frente a temas de seguridad y salud ocupacional, pilares importantes que nos permiten mantener la Certificación Internacional OHSAS 18001.

Desde 2011 realizamos el Concurso CASA Segura con el objetivo de reconocer, motivar e incentivar prácticas seguras de trabajo; evaluamos la aplicación de reglamentos, normas y ejecución con estándares de prevención de riesgos, salud ocupacional y medioambiente.

Toda actividad de trabajo está asociada a peligros inherentes originados por actos y condiciones que pueden causar riesgos laborales que afectan la integridad física de los trabajadores, inclusive de terceros o que impacten en la naturaleza, por lo que es preciso identificarlos e implementar

medidas orientadas a controlarlos. El Sistema Integrado de Gestión de nuestra empresa incorpora lineamientos y procedimientos de Seguridad, Salud Ocupacional y Medioambiente (SSMA), los cuales se analizan desde los índices de frecuencia y gravedad, las acciones de capacitación orientadas a crear una cultura de seguridad, y las actuaciones relacionadas a políticas, reglamentos y nivel de cumplimiento de la normativa interna y externa.

El concurso evidencia la aplicación de acciones preventivas y correctivas a partir de los análisis de nuestros indicadores de gestión, lo que sumado al esfuerzo en equipo, obtenemos prácticas seguras en nuestros trabajos como resultado de una actitud proactiva.

La metodología de cálculo, las variables que se evalúan, y la

correspondiente puntuación están establecidas en las bases del concurso, en el cual se establece el reconocimiento a los proyectos que mejor puntaje alcanzaron en la gestión de seguridad y salud ocupacional, incluida la evaluación del grado de siniestralidad.

Los resultados 2016 reflejan una mejora continua en nuestras estadísticas. Cabe resaltar el trabajo en equipo y el grado de involucramiento de los proyectos en estos temas, la labor de gerentes y grupos de supervisión, y el desempeño a nivel individual de sus líderes prevencionistas. El Proyecto ganador en la categoría de Mantenimiento es Conservación Vial Tramo No. 5 de la IIRSA Sur-Juliaca, y en la categoría de Proyectos de Construcción el primer lugar fue para Autopista Puno-Juliaca y el segundo lugar lo ocupó el proyecto de Consorcio Salud Tocache.



Hospital Tocache.



IIRSA Sur.



Ruta a San Clemente, Ayacucho.



IIRSA Sur.



Planta de Emulsión Asfáltica, Cañete, Lima.

INNOVACIÓN

La innovación en nuestra empresa es clave para generar oportunidades, identificar necesidades, promover iniciativas originales, que representan objetivos tendientes a nuevas cosas por lograr y nuevos caminos de cómo hacer las cosas, cuyas aplicaciones sean sostenibles y reproducibles a escala. Constituye un instrumento de mejora y principal fuente de creación de valor para todos los grupos de interés en beneficio de los clientes, colaboradores, la sociedad y el planeta.

El concurso Innovación "Julio Hidalgo González" creado en el 2013, tiene como principal objetivo promover y reconocer los desarrollos y procesos de innovación en nuestras empresas. Aportes relacionados a mejoras constructivas, diseños de equipamientos, simplificación de procesos, sistemas optimizados, etc., que incidan en elevar la productividad y eficiencia, reflejados en adelantos sustanciales en procesos, productos y servicios.

El concurso contempla dos categorías, participación individual y por proyectos. En la primera intervienen colaboradores o integrantes de las empresas concesionarias, mientras que en la segunda participaron proyectos vigentes y aquellos cuyo cierre se ha dado máximo un año atrás.

Las bases del concurso detallan la documentación a presentar y el detalle metodológico donde se especifican los objetivos, los fundamentos teóricos, el alcance

del trabajo: nuevas técnicas constructivas, métodos planteados, diseños de equipamientos, simplificación de procesos, sistemas optimizados, procesos constructivos comparativos, y se resalten los impactos esperados y beneficios, cuantificación de resultados, ventajas y costos comparativos, todo ello con la viabilidad económica, social y ambiental.

El jurado está integrado por representantes internos y externos, cuya evaluación considerará la originalidad del trabajo, el mérito técnico, la fundamentación y profundidad de análisis, la cuantificación de impactos potenciales y optimización de recursos, y la evidencia de factibilidad en implementación y sostenibilidad. Los premios alcanzaron los 40.000 dólares, este concurso tiene igual periodicidad que las Olimpiadas de HeH, se entrega cada dos años.

En marzo de 2016 contamos con la participación de 11 propuestas de desarrollos de innovación, de los cuales en la categoría de proyectos, Formulación de Nuevo Producto en la Planta de Emulsión Asfáltica en Cañete obtuvo el Primer Lugar

y EasyParking el Segundo, mientras que en la categoría individual, el primer lugar fue para la Propuesta de Modificación para Especificaciones Técnicas en Terraplenes y el segundo lugar para el Software de Mantenimiento para Maquinaria Pesada, además destacaron otros desarrollos y procesos de innovación tales como: Esparcidora de Áridos, Fibras de Acero y su aplicación en lozas de concreto, Control de medición de abastecimiento de combustibles, Software de Mantenimiento para máquina pesada, Dúo de Energías Renovables, Aplicación Móvil para control de incidentes en carretera y Controlador de Maleza en mantenimiento vial.

CASA recibió innovadoras propuestas y aportes relacionados a mejoras constructivas, que inciden en elevar la productividad y eficiencia de las obras y se reflejan en adelantos sustanciales en los procesos, productos y servicios además de cumplir el objetivo del Concurso, invertir en ideas, tecnología y nuevos negocios, al otorgar a nuestros colaboradores el tiempo y los recursos necesarios para explorar nuevas maneras de responder a estos desafíos.



2013

Creación Concurso Innovación "Julio Hidalgo González".



2016

Categoría Proyectos

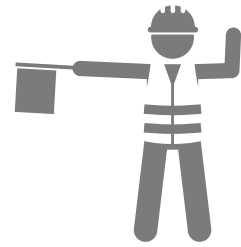
- Formulación de Nuevo Producto en la Planta de Emulsión Asfáltica en Cañete
- EasyParking

Categoría Individual

- Propuesta de Modificación para Especificaciones Técnicas en Terraplenes
- Software de Mantenimiento para Maquinaria Pesada



Servicio de Gestión, Mejoramiento y Conservación vial por niveles de servicio del corredor vial Coasia. Puno.



GESTIÓN RESPONSABLE HACIA NUESTROS SOCIOS Y ACCIONISTAS

CASA tiene como máximo órgano de administración de la empresa al Directorio. Sus miembros son estrechos colaboradores vinculados a altos mandos gerenciales, y por tanto conocedores de la institución y su actividad que comparten los mismos principios, valores y objetivos.

La objetividad, el esfuerzo, la transparencia y el compromiso rigen la conducta de los miembros del Directorio, gerentes y demás integrantes de la empresa; cuyo trabajo, además de maximizar el valor de la compañía, busca contribuir al desarrollo y la equidad. La sostenibilidad de CASA refleja nuestro compromiso con socios y accionistas, cuyos

resultados financieros se reflejan en el capítulo correspondiente.

Garantizar la solidez, la rentabilidad y la sustentabilidad del grupo empresarial es nuestra responsabilidad hacia los accionistas y socios, gracias al trabajo eficiente y a una permanente comunicación mediante informes de avances de ejecución de obras, oportunidades comerciales, estados financieros, informes de auditoría interna y externa, análisis de riesgos, reuniones de Directorio, Gerencia, Comités, etc.

CASA cuenta con una área de Auditoría Interna, que apoya a la organización en el logro de

objetivos estratégicos con las mejores prácticas y verifica la eficiencia del gobierno corporativo, el cumplimiento del código de ética, el funcionamiento del Sistema Integrado de Gestión, la efectividad del control interno y la identificación de riesgos relacionados con temas regulatorios y normativos, a través de la revisión y cumplimiento del

marco legal vigente así como de los propios códigos, procedimientos y valores de la organización, a nivel de todos nuestros grupos de interés, a fin de desarrollar nuestro negocio de manera responsable. Adicionalmente, se cuenta con auditorías externas anuales tanto financieras como específicas según lo requerido.



GESTIÓN RESPONSABLE HACIA PROVEEDORES Y SUBCONTRATISTAS

CASA dispone de un registro y evaluación de proveedores y subcontratistas, cuya base de datos se actualiza de manera permanente y corresponde a firmas que han sido validadas en sus niveles de respuesta y seriedad. Trabajar con proveedores externos competentes permite la entrega de bienes y servicios, bajo normas de calidad y oportunidad, con precios acordes con las condiciones del mercado y adecuadas prácticas empresariales, que permiten mantener óptimas relaciones comerciales.

La relación con proveedores y subcontratistas se fundamenta en parámetros de competencia

DERECHOS HUMANOS

Principio 01
Apoyar y respetar la protección de los derechos humanos.

Principio 02
No ser cómplice de abusos de los derechos.

LUCHA CONTRA LA CORRUPCIÓN

Principio 10
Las empresas e instituciones deberán trabajar contra la corrupción en todas sus formas, incluidos extorsión y soborno.

justa y transparencia, donde prevalece el respeto en el cumplimiento de las condiciones acordadas, y donde se trabaja con proveedores y subcontratistas calificados, donde comprobamos su accionar responsable. Nos interesa crear alianzas a largo plazo para generar ahorros en la cadena de abastecimiento, así como trabajar con aquellos proveedores y subcontratistas que cumplan eficientemente con las entregas a tiempo y forma requerida.

Nuestros procesos de gestión de compras establecen la metodología de adquisiciones de bienes y servicios, y se realizan en función de los requerimientos de los proyectos; una vez

DERECHOS HUMANOS

Principio 01

Apoyar y respetar la protección de los derechos humanos.

Principio 02

No ser cómplice de abusos de los derechos.

TRABAJO

Principio 03

Apoyar los principios de la libertad de asociación y sindical y el derecho a la negociación colectiva.

Principio 04

Eliminar el trabajo forzoso y obligatorio.

Principio 05

Abolir cualquier forma de trabajo infantil.

Principio 06

Eliminar la discriminación en materia de empleo y ocupación.

MEDIO AMBIENTE

Principio 07

Las empresas deberán mantener un enfoque preventivo que favorezca el medio ambiente.

Principio 08

Las empresas deben fomentar las iniciativas que promuevan una mayor responsabilidad ambiental.

Principio 09

Las empresas deben favorecer el desarrollo y la difusión de las tecnologías respetuosas con el medio ambiente.

LUCHA CONTRA LA CORRUPCIÓN

Principio 10

Las empresas e instituciones deberán trabajar contra la corrupción en todas sus formas, incluidos extorsión y soborno.

establecidas las necesidades de equipos, insumos, repuestos, materiales, etc. se definen las especificaciones técnicas, se aprueban las órdenes de compra y se solicitan las respectivas proformas, cotizaciones que se comparan en cuanto a precio, calidad, criterios ambientales, plazo, garantía y servicio que ofrecen. Los proveedores y subcontratistas seleccionados reciben documentos y lineamientos asociados a la calidad, seguridad y salud ocupacional, medioambiente y responsabilidad social para su cumplimiento, entre ellos estrategias de relacionamiento comunitario, características de la comunidad, código de ética para proveedores y contratistas, política del Sistema Integrado de Gestión (SIG), riesgos ambientales, éticos y sociales entre otros.

Los proveedores y subcontratistas son nuestros socios estratégicos con quienes buscamos crecer juntos, establecemos relaciones de confianza enfocadas en compartir buenas prácticas, transferir valores y cultura organizacional y verificar el cumplimiento de la normativa nacional y de nuestros altos

estándares, así como el compromiso con los derechos humanos, laborales, medioambientales y lucha contra la corrupción, realizamos evaluaciones para determinar sus oportunidades de mejora.

Promovemos las compras locales y descentralizadas en las zonas de influencia de nuestros proyectos para generar crecimiento económico en el entorno donde realizamos nuestras operaciones.

La Certificación de la Trinorma nos permite optimizar los procesos de adquisición de bienes y servicios con relación a perfeccionar los flujos, identificar los impactos reales y potenciales en nuestra cadena de suministro, actualizar los formatos e instructivos de contratación, mejorar registros y manejo de garantías incorporadas en los respectivos contratos. En consecuencia, nuestros procesos de gestión de compras nos permiten afianzar un sistema transparente, imparcial y eficiente; con una metodología de adquisición de bienes y servicios que afina permanentemente la selección y evaluación de nuestros proveedores.



GESTIÓN RESPONSABLE HACIA CLIENTES Y USUARIOS

Nuestra amplia experiencia genera cumplimiento en lo técnico, en plazos y en costos de ejecución. La calidad de las obras y servicios ofrecidos cumple todas las especificaciones y exigencias contractuales, lo que asegura total satisfacción de los clientes.

Para lograr este objetivo de cumplimiento de calidad, plazo y precio ofertado, contamos con un equipo de profesionales especialistas, asignado permanentemente a cada una de las obras, al mando de un Gerente de Proyecto con probada experiencia. Nuestra contraparte en obra la constituye la Supervisión de Obra que, en representación de la entidad contratante,

tiene la responsabilidad del seguimiento al cumplimiento de las especificaciones aprobadas.

El cumplir con los compromisos asumidos con los clientes permite optimizar la función de utilidad de los beneficiarios de dichas obras y servicios con productos de valor diferenciado que satisfacen sus necesidades. Trabajamos para transformar la vida de los peruanos, al apoyar la competitividad del país. Nuestras cifras así lo certifican con 3.065 km de vías asfaltadas, responsables de aproximadamente casi 5.633 km en mantenimiento de carreteras, un puerto y un terrapuerto concesionado, hospitales, etc.

DERECHOS HUMANOS

Principio 01
Apoyar y respetar la protección de los derechos humanos.

Principio 02
No ser cómplice de abusos de los derechos.

MEDIO AMBIENTE

Principio 07
Las empresas deberán mantener un enfoque preventivo que favorezca el medio ambiente.

Principio 08
Las empresas deben fomentar las iniciativas que promuevan una mayor responsabilidad ambiental.

Principio 09
Las empresas deben favorecer el desarrollo y la difusión de las tecnologías respetuosas con el medio ambiente.

LUCHA CONTRA LA CORRUPCIÓN

Principio 10
Las empresas e instituciones deberán trabajar contra la corrupción en todas sus formas, incluidos extorsión y soborno.

Nuestros clientes, el Gobierno nacional, regional, municipal, empresas privadas, nuestros beneficiarios, la comunidad y usuarios de las diferentes obras ejecutadas, pueden contar con el resultado de un trabajo eficiente con un producto garantizado. Promovemos que nuestros productos y/o servicios sean sustentables, ambientalmente adecuados, socialmente justos y económicamente viables.

Mejorar la calidad de vida de más beneficiarios es nuestro principal interés, por lo tanto buscamos en todo momento la satisfacción de nuestros clientes y comunidad, para ello, realizamos encuestas de satisfacción, mantenemos reuniones mensuales y visitas directas y monitoreamos constantemente demandas, sugerencias, propuestas o consultas a través de canales de comunicación directa.

CASA elabora un plan de manejo socio ambiental para

cada proyecto, con base en el estudio de impacto ambiental aprobado, orientado a prevenir y controlar los impactos y riesgos. El Organismo Supervisor de la Inversión en Infraestructura de Transporte (OSITRAN) verifica el cumplimiento de los planes y programas técnicos, operativos y ambientales. De esta manera, la supervisión técnica y la ambiental coadyuvan a lograr obras y servicios de excelencia entregados con oportunidad para la comunidad.

Nuestras certificaciones y distinciones repercuten en múltiples mejoras en atención a nuestros clientes y beneficiarios.

El trabajo que efectuamos se caracteriza por el cumplimiento contractual con eficiencia, al observar estándares de alta calidad, registrar costos adecuados, alcanzar buenos rendimientos y garantizar cumplimiento de plazos.



Laguna de Oxidación, Piura.



GESTIÓN MEDIOAMBIENTAL

La Certificación ISO 14001, que CASA acredita, implica que todos nuestros proyectos se rigen por procesos optimizados de manejo ambiental, orientados a prevenir y controlar los impactos y riesgos ambientales. La construcción de infraestructura se rige al plan de manejo ambiental elaborado en base a los estudios de impacto ambiental aprobados.

La entidad contratante o concedente aprueba el plan de manejo ambiental y la autoridad ambiental

respectiva supervisa la ejecución correspondiente. El plan de manejo ambiental para cada proyecto, con base en el estudio de impacto ambiental aprobado, está orientado a identificar, prevenir y controlar los impactos negativos y potenciales de sus operaciones sobre los ecosistemas y la biodiversidad. Realizamos la ejecución, seguimiento y evaluación para definir las medidas ambientales relacionadas con contaminación de suelos, agua, aire, ruido, restauración



Punta Pejerrey, Ayacucho.

de canteras, administración de campamentos y plantas, control de materiales excedentes y residuos, remediaciones, y disposición final de residuos peligrosos, etc. Este plan establece las obligaciones y compromisos adquiridos estableciendo responsables de implementación y seguimiento.

La gestión de residuos en Perú exige contratar empresas idóneas, registradas y autorizadas por la Dirección General de Salud Ambiental (DIGESA).

Igualmente, se procede para la disposición final de residuos peligrosos y aguas residuales. En la operación vial, en el caso de desechos sólidos, se emplean cilindros de reciclaje a lo largo de las vías concesionadas, para papel, vidrio, aluminio, plástico y basura en general.

Realizamos constantemente monitoreo del ruido, calidad del agua y uso del suelo, y manejo de residuos sólidos; así como el monitoreo de lugares arqueológicos

cuya información sirve para realizar informes, catálogos o publicaciones que aporten al conocimiento y difusión de nuestro valioso patrimonio arqueológico. El monitoreo ambiental de la calidad del aire consiste en medir la emisión de gases, partículas, monóxido de carbono, dióxido de azufre, nitrógeno y plomo.

Contamos con estándares establecidos para el almacenamiento y manejo de materiales peligrosos así como los respectivos planes de contingencia para todas las situaciones de emergencias ambientales.

Además del cumplimiento de las acciones de mitigación ambiental para cada uno de los proyectos, se realiza capacitaciones a pobladores, en temas de cuidado del ambiente, peligros y riesgos, seguridad vial y ambiental, etc. Las charlas se programan en cada obra y se coordinan con las empresas concesionarias al ser pertinente. Las campañas comunicacionales, programas de capacitación, sensibilización y educación ambiental dirigidos a nuestros colaboradores fomentan una cultura interna consciente de las acciones para aprovechar mejor los recursos y los principales retos ambientales.

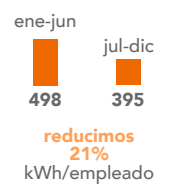
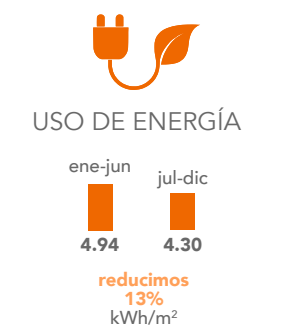
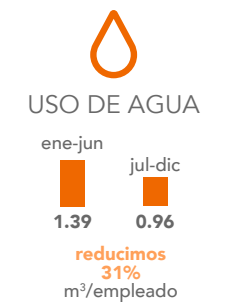
Cabe señalar el aporte en beneficio ambiental directo de

proyectos específicos, tales como la descontaminación del río Piura, con la construcción de la planta de tratamiento El Indio, receptor de los desagües de las ciudades de Piura y Castilla. Con el tratamiento previo se consiguieron múltiples efectos positivos en relación a la disminución de los riesgos para la salud, recuperación de la calidad del agua del río para generar el hábitat para el desarrollo de flora y fauna, incorporación de nuevas áreas de cultivo, y mejoramiento de la calidad de vida de la población.

CASA identifica sus temas prioritarios de gestión ambiental a tratarse cada año, el 2016 se centró en el uso eficiente de los recursos. El manejo consciente y eficaz del agua y energía de los proyectos y sede central han contribuido a mejorar nuestro impacto. Realizamos una medición de nuestros consumos de recursos en sede central de tal manera crear una metodología y procedimientos para ser implementados posteriormente en los proyectos.

Priorizamos la comunidad y el medio ambiente por lo que contamos desde la planificación, diseño y operación con tecnologías, maquinaria y procedimientos encaminados a minimizar riesgos ambientales y contamos con planes de contingencia con medidas de preparación, respuesta

2016
Uso eficiente recursos.
Sede Central





y remediación de grandes emergencias.

COPAM implementó un vivero forestal con el objetivo de desarrollar un programa de obtención de semillas y propagación de plantas nativas, con la finalidad de proceder con la revegetación de las áreas que han sido intervenidas (23.87 ha) para la construcción del Puerto de Yurimaguas. Al 2016, las áreas reforestadas dentro de la zona de concesión suman un total de 10 has y fuera del área de concesión 4 hectáreas.

Finalmente, CASA participó en el programa de medioambiente y responsabilidad social "Reciclar

para Ayudar" de ANIQUEM (Asociación de Ayuda al Niño Quemado), organización que trabaja en favor de niños que sufrieron quemaduras para su recuperación física y emocional, mediante el cual se financian obras y servicios de bien social para la rehabilitación integral a favor de los pacientes víctimas de quemaduras.

En 2016, logramos reciclar 901 kilos de papel reciclado, equivalente a 13.5 árboles no talados, papel basura generado en las oficinas de CASA y nuestras concesionarias en Lima. Además, propiciamos que nuestras publicaciones sean impresas en papel reciclado, como es el caso de las Memorias Anuales.

 **MEDIO AMBIENTE**

Principio 07
Las empresas deberán mantener un enfoque preventivo que favorezca el medio ambiente.

Principio 08
Las empresas deben fomentar las iniciativas que promuevan una mayor responsabilidad ambiental.

Principio 09
Las empresas deben favorecer el desarrollo y la difusión de las tecnologías respetuosas con el medio ambiente.



Parques de Huayabamba.


GESTIÓN RESPONSABLE HACIA LA COMUNIDAD

Ser gestores de infraestructura nos convierte en privilegiados para aportar directamente al desarrollo del país, mediante nuestro trabajo en actividades de construcción y mantenimiento. Actuamos en la gestión de responsabilidad social externa, incidimos efectiva y positivamente en las comunidades, pueblos y ciudades de nuestras áreas de influencia.

Propiciamos alianzas estratégicas que involucran gobiernos regionales

y municipales, organismos y cooperaciones internacionales, organizaciones no gubernamentales, fondos especiales, universidades, etc. Impulsamos acuerdos público-privados, cuya asociación genera círculos virtuosos en la planificación, ejecución y evaluación de los proyectos de responsabilidad social, con impactos en fortalecer comercio, turismo, educación e inclusión social. Difundimos en nuestra revista semestral Compromiso Constructivo testimonios de nuestros apoyos a

DERECHOS HUMANOS

Principio 01
Apoyar y respetar la protección de los derechos humanos.

Principio 02
No ser cómplice de abusos de los derechos.

TRABAJO

Principio 03
Apoyar los principios de la libertad de asociación y sindical y el derecho a la negociación colectiva.

Principio 04
Eliminar el trabajo forzoso y obligatorio.

Principio 05
Abolir cualquier forma de trabajo infantil.

Principio 06
Eliminar la discriminación en materia de empleo y ocupación.

nivel social, económico y ambiental que contribuyen a la construcción de una sociedad sustentable en las comunidades donde operamos y contamos con canales de comunicación establecidos como La Línea Confidencial de CASA, canal para reportar irregularidades, realizar recomendaciones que deriven en la mejora de procesos o resolver dudas e inquietudes y los protocolos de comunicación establecidos en el SIG (Sistema Integrado de Gestión) de acceso para todos nuestros grupos de interés tanto internos como externos.

Priorizamos la transparencia y comunicación de la información ante la sociedad, disponible para nuestros grupos de interés.

A continuación, reseñamos los principales proyectos de responsabilidad social con énfasis en el 2016:

CASA apoya en mejoras viales de zonas pobladas colindantes a las carreteras donde trabaja. Podemos resaltar la colaboración en obras como: pavimentación de la plaza principal del poblado El Eslabón en provincia de Huallaga, región San Martín. Pavimentación de la plaza de armas y asfaltado del

jirón Alfonso Ugarte del distrito de Juan Guerra en San Martín. Construcción de vías de acceso: entrada sur de la ciudad de Saposo en San Martín, accesos al caserío Pampa Quemada y Carrizalio en el distrito Lancones en provincia de Sullana, región Piura. Asfaltado de la carretera desde el grifo Sacasa hasta el centro poblado de Playa Hermosa en San Vicente de Cañete. Asfaltado de calles centrales de acceso, desde la marginal hasta la Plaza de Armas en Sacanche y asfaltado de ingreso al Campamento Militar de Tarapoto en San Martín.

Colaboramos con trabajos de rehabilitación y mantenimiento como imprimación de calles en la ciudad de Azángaro en Puno, calles cercanas a la escuela inicial de San José de Arequipa y en Titire, Moquegua. Calles del centro poblado de Limón en la provincia de Bellavista, San Martín. Mejoramiento de las principales calles en: la Municipalidad Provincial de Mariscal Cáceres en Juanjui, región San Martín, y la comunidad de Shimbillo, distrito de Pucacaca, provincia de Picota en San Martín. Mejoramiento y ampliación de la carretera de Chota en la comunidad universitaria de la Universidad Nacional Autónoma de Chota.

CASA ha ejecutado mejoras en caminos como el afirmado de calles y jirones principales en: Caspizapa, provincia de Picota en región San Martín, y el acceso al puesto de salud en la ciudad Chancay Baños, provincia Santa Cruz, región Cajamarca. Afirmado del camino al Instituto Superior Tecnológico y colegio secundario Chota, región de Cajamarca. Mantenimiento de la Avenida Deustua, distrito de Cabanillas, en la provincia de San Román y de la Avenida Benavides, en la provincia de Cañete. Limpieza de trochas carrozables en: caserío Cascaden, cruce Munana-Chilal, y arreglo de calles del caserío de Munana, Municipalidad distrital de Catache, provincia Santa Cruz, región Cajamarca.

Cabe señalar, apoyos en infraestructura deportiva y recreativa, como canchas y parques: Iluminación y reflectores de la plaza en el caserío de Mayobamba, provincia de Santa Cruz. Mejoramiento de los campos deportivos: del caserío de Mayobamba, provincia de Santa Cruz, y de la I.E.No. 10653 Tayapampa. Construcción de piscina semiolímpica ubicada en la urbanización Los Jazmines, distrito de Castilla en Piura. Mantenimientos del Parque

Recreacional El Indio, Parque del Reservorio ubicado en el poblado Sagrado Corazón de Jesús, y Parque en el sector La Primavera. Cancha deportiva Manco Inca, ubicada en Campo Polo, Piura. Fortalecimiento de la Base Militar de Bellavista con la construcción de losa deportiva, comedor, cocina, baños y otros. Complejo deportivo policial de Mariscal Cáceres-Juanjui con loza deportiva, malocas y baños. Parques infantiles en Huayabamba, en Mariscal Cáceres, San Martín.

Además del apoyo en infraestructura deportiva, CASA gestionó y distribuyó la donación de 1.100 pelotas de fútbol de Partners of the Americas y One World Futbol (OWF), en su Programa A Ganar financiado por USAID y empresas donantes en Estados Unidos, coordinado en Perú por la organización CEDRO; cuyo objetivo es incentivar la práctica del fútbol para masificar el poder del deporte en las personas, mejorar niveles de salud, fortalecer el trabajo en equipo, posibilitar mayor socialización y prevención de drogas. La donación se distribuyó desde los campamentos ubicados Juliaca, Piura y Cañete se entregaron 470 pelotas de fútbol a 41 centros educativos en la zona

MEDIO AMBIENTE

Principio 07
Las empresas deberán mantener un enfoque preventivo que favorezca el medio ambiente.

Principio 08
Las empresas deben fomentar las iniciativas que promuevan una mayor responsabilidad ambiental.

Principio 09
Las empresas deben favorecer el desarrollo y la difusión de las tecnologías respetuosas con el medio ambiente.

LUCHA CONTRA LA CORRUPCIÓN

Principio 10
Las empresas e instituciones deberán trabajar contra la corrupción en todas sus formas, incluidos extorsión y soborno.



2014

Creación del Manual de relaciones con la Comunidad



2016

Campañas de prevención contra el friaje al sur



2016

Vivero forestal en Yurimaguas

sur del Perú, beneficiamos a 6.200 alumnos, entregamos 450 pelotas de fútbol en la parte norte del Perú, beneficiamos a 8.150 niños de 38 centros educativos y finalmente entregamos 170 pelotas de fútbol a 11 escuelas, ubicadas en las localidades de Cañete, Chincha y Pisco, beneficiarnos a 2.000 alumnos aproximadamente.

Otra labores como el apoyo en la ampliación del pozo de agua potable del caserío de Montecillo, distrito de Lancones, provincia de Sullana en región de Piura. Encausamiento de quebrada y defensa ribereña en Municipalidad Provincial de Mariscal Cáceres en Juanjui, San Martín. Forestación del boulevard de Picota y de Bellavista en región de San Martín. Y proyectos cuya operación corresponde a organizaciones locales y con nuestro apoyo concretaron su construcción, y se apoya en mantenimiento hasta la actualidad, como es el caso de Colegio Henry Aramayo en Cañete y la Iglesia de San Luis de Cañete. Se ejecutó también el local comunal en el caserío La Bocana de Pichones, distrito Lancones, provincia de Sullana en región de Piura. Módulo para crianza de cuyes en la comunidad del centro poblado de Shimbillo, distrito de Pucacaca en Picota. Pozas para criaderos de

truchas en el distrito de Azángaro, en Puno. Biohuertos escolares en colegios de las comunidades de Tumilaca, Torata, Samegua e Ilo, en Moquegua.

Coordinamos todas y cada una de las acciones de responsabilidad social con las empresas concesionarias, en la zona norte del país con la Concesionaria Vial del Sol (COVISOL) y la Concesionaria Terrapuerto Trujillo, en la zona sur con la Concesionaria Vial del Sur (COVISUR), en la zona centro con la Concesionaria Vial del Perú (COVIPERÚ) y en la zona selva con la Concesionaria Puerto Amazonas (COPAM).

Durante el 2016, continuamos con COVISUR la realización de campañas específicas contra el friaje en la zona sur del país en los departamentos de Moquegua y Puno, con la entrega de frazadas en escuelas y centros poblados alejados y con COPAM mantenemos un vivero forestal con el objetivo de desarrollar el programa de obtención de semillas y propagación de plantas nativas, con la finalidad de proceder con la revegetación de las áreas que han sido intervenidas (23.87 ha) para la construcción del nuevo Terminal Portuario de Yurimaguas - Nueva Reforma.

CASA cuenta con varios mecanismos para evaluar, gestionar y mitigar los impactos de nuestras operaciones en la comunidad cuando iniciamos, construimos y entregamos el proyecto, elementos que sirven para identificar temas importantes como costumbres, cultura, tradiciones y creencias locales a tratar, establecer canales de diálogo y colaboración con grupos organizados, apoyar acciones de interés público que contribuyan a reducir la desigualdad social o desarrollo humano, social o económico, contar con las condiciones necesarias para generar empleo, entregar a la comunidad el manejo de los proyectos creados en conjunto y apoyar a programas de desarrollo de habilidades en las comunidades cercanas a nuestros proyectos.

Todo proyecto de CASA elabora un Plan de Manejo Socio Ambiental, en función del Estudio de Impacto Ambiental (EIA) aprobado por la autoridad competente y las recomendaciones establecidas en nuestro Manual de Relaciones con la Comunidad, elementos de vital importancia para el desempeño de los aspectos económico, social y ambiental en las diferentes etapas de los proyectos.





CASA EDUCACION

CASA contribuye a la formación de la niñez peruana a través del programa Lecturas para Crecer, creado en 2011, para mejorar el acceso a libros infantiles y fortalecer los niveles de lectura y educación en Perú. El Programa consiste en la donación de libros y kits de útiles escolares a niños y niñas en escuelas ubicadas en las zonas de influencia de nuestras obras y servicios, tal es el caso de la escuela Henry Aramayo, centro educativo localizado en Santa Cruz, Cañete a la altura del Km 138,5 de la Panamericana Sur cuenta con alumnos desde los 7 a 13 años

quienes son pobladores de la zona de influencia del proyecto de la Red Vial No. 6, recibe la donación de libros infantiles que complementan la biblioteca que CASA implementó en 2011.

Conjuntamente con las empresas concesionarias realizamos actividades que fortalecen nuestro programa, de tal manera COVIPERÚ apoya a diversas escuelas primarias e iniciales en el área de Cañete y las zonas de influencia al proyecto de la Red Vial No. 6 como Santa Bárbara, Playa Hermosa, entre otros, COPAM colabora con la donación de libros

para los estudiantes de primaria desde primero hasta sexto grado en el poblado de Nueva Reforma, y a la escuela de la localidad, COVISOL, por su parte, entrega cuadernos educativos de seguridad vial en las escuelas primarias ubicadas en zonas rurales correspondientes al proyecto Autopista del Sol y COVISUR realiza campañas de entrega de material educativo a diversas comunidades en la zona sur del Perú, nuestro objetivo es motivar la lectura y comprensión lectora en miles de niños, hábito primordial para el desarrollo educacional y cultural de los pequeños.



En 2016, además CASA apoyó la quinta edición del "Tinkuy" (término quechua que significa encuentro), evento que congrega anualmente a niños y niñas de sexto grado de primaria, que pertenecen a diferentes pueblos indígenas y comunidades afroperuanas que se reúnen en Lima, donde conviven e intercambian experiencias y conocimientos propios de sus culturas.

Tinkuy 2016 planteó como tema central, el recuperar y valorar los juegos y juguetes de nuestros pueblos originarios, afroperuanos y otros pueblos del Perú y congregó alrededor de 140 niños y 15

lenguas ancestrales: las amazónicas ashaninka, aqjún, matsigenka, nomatsigenga, kandozi-chapram majuna, shiwilu, urarina, secoya, kichwa, wampis, shipibo-konibo y shawi, para presentar sus juegos ancestrales y actuales y así promover el diálogo entre los estudiantes de diversos pueblos a través del juego, identificar el valor y la importancia del juego en el desarrollo integral de los niños y niñas, y afirmar la identidad y el sentido de pertenencia con su pueblo, con su región y con el país. CASA participó con la movilización de las comunidades cercanas al área de influencia de nuestros proyectos de la selva.



Juegos Ancestrales

sullulli, camino inca, mata gente, t'iqichu, el zorro y las ovejas, turuwatay, yuants, papai nagku, uywakunawan pukllay, rompe trompo, manka rantikuy, komempiri, pucuneada, carrizo silbador, fico, bata, chotanka, kantirito, etc.



2011

Creación de Lecturas para Crecer



RECONOCIMIENTOS DESTACADOS

Nuestro trabajo ha obtenido varios reconocimientos a lo largo del año pasado, a continuación mostramos algunos de nuestros logros como organización líder con enfoque innovador.



Trébol de Oro 2016 / Premio Excelencia en la Seguridad 2016 /
Primer Puesto
MAPFRE



Distintivo Empresa Socialmente Responsable (ESR) 2016
PERU 2021 – CEMEFI

MEMBRECIAS Y ADHESIONES



Cámara Peruana de Construcción



Consejo Empresarial Peruano Ecuatoriano



Pacto Mundial de las Naciones Unidas

SISTEMAS DE GESTIÓN



ISO 9001: BR233479



ISO 14001: BR233480



OHSAS 18001: BR233481



CONTENIDOS Ing. Eduardo Sánchez, Kathy Palacios.

APORTES María del Carmen Araujo, Jorge Darcourt, Carmen Benítez, Armandó Sánchez, John Sánchez, Manuel Beltrán, Juan Pablo Cañizares, Edwin Portugal, Max Palza, Eduardo Urbina, José Luis Villasante, Paúl Carpio, Carlos Sánchez, Víctor Otiniano, Alejandro Vargas, Víctor Correa, Carolina Palacios, Carla Jiménez, Cynthia La Rosa, Luisa Alejos.

ASISTENTE COMUNICACIÓN Helí Linares.

AGRADECIMIENTO María del Carmen Araujo, Walter Sánchez, Ricardo Escalante, Patricia Sánchez, Carmen Benítez, David Palma y a todo el personal que ha colaborado con esta publicación.

DISEÑO GRÁFICO Pilar Elías.

FOTOGRAFÍA Alex Bryce, Giancarlo Aponte.

IMPRESIÓN Y PREPrensa Gráfica Biblos.

DIRECCIÓN Avenida Javier Prado Este No. 4109. Surco. Lima 33, Perú.

TELÉFONOS (511) 611.3939

PÁGINA WEB www.casacontratistas.com

IIRSA SUR, Tramo N° 5.

Esta pieza ha sido impresa en CYCLUS PRINT, papel fabricado con 100% fibras recicladas certificadas, provenientes de bosques correctamente gestionados, libres de cloro y blanqueadores ópticos, certificadas por NAPM (National Association of Paper Merchants).

Elaborado además con Bio Energía (energía no contaminante) y certificado por Ecoflower y Blue Angel que identifican productos hechos bajo el manejo medioambientalmente apropiado, con responsabilidad social y económicamente viable de los recursos.

Los beneficios por el uso de papel 100% fibra reciclada se refleja en un menor impacto al ecosistema.

Al usar CyclusPrint en vez de hacerlo con papel no reciclado, se redujo el impacto medioambiental en :



238

kg. de basura



48

kg. de CO2 de gases de efecto invernadero



477

km. de viaje en un auto europeo estándar



7,468

lt. de agua no consumida



686

kWh de energía no consumida



386

kg. de madera (fibra de árboles) no usada

Fuente : El cálculo de la huella de Carbono, es realizado por la Compañía Labelia Conseil, en base a la metodología Bilan Carbone®. Los calculos estan basados en la comparativa entre el papel elegido producido a partir de fibras recicladas y el papel fibra virgen, y por otra parte en los datos europeos BREF disponibles (papel a partir de fibra virgen). Los resultados se obtienen según datos actualizados y estan sujetos a modificaciones.



NAPM (National Association of Paper Merchants)



Licence FR/011 /00 3 (EcoFlower)



Angel Azul

OTRAS CERTIFICACIONES :

Licence 544.021

ISO 9001

EMAS, ISO 14001

DIN 673

EN 71-3

Nordic Swan

Quality management

EU environmental management/certification scheme

Archive properties, LDK class 24-85 (> 200/g years)

Safety of toys, migration of certain elements