

Estimados Señores,

Nos satisface presentarles un año más nuestro Informe de Progreso de **CONSTRUCCIONES PÉREZ VILLORA, S.A.**, prueba del compromiso de la empresa con los **Diez Principios del Pacto Mundial de las Naciones Unidas**.

El Contexto actual en el que vivimos hace que sea más necesario que nunca que las empresas apuesten por iniciativas responsables que ayuden al desarrollo sostenible de las empresas, además de contribuir a la protección del medioambiente y los derechos humanos, ya que de nuestra actuación y actitud dependerá el futuro de las próximas generaciones.

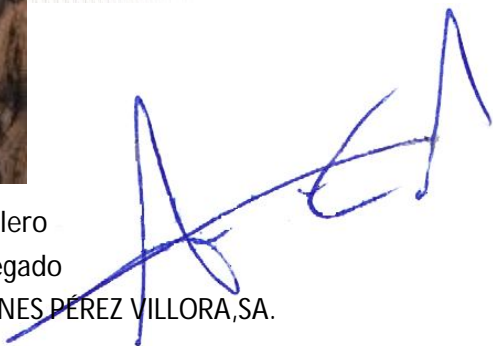
CONSTRUCCIONES PÉREZ VILLORA, S.A. está en un sector donde la seguridad y salud de sus empleados y proveedores hace que sea sumamente importante. Por ello, en el año 2004 certificamos nuestro Sistema de Medioambiente según la Norma **ISO 14001:2014**. Durante el 2016, hemos conseguido el objetivo de reducir los residuos generados y la aplicación de residuos con materiales reciclados o con mejor comportamiento mediambiental, hecho que nos produce una gran satisfacción y que nos da energía para poder conseguir nuestros máximos retos.

Como objetivo principal para el próximo año, nos gustaría involucrar a nuestros proveedores a incorporarse al Pacto Mundial, y reforzar así nuestra vinculación con los grupos de interés y nuestro apoyo al Pacto Mundial. También nos gustaría poder incidir en los proyectos para mejorar nuestro comportamiento medioambiental, con la aportación de nuevos productos y nuevos procesos más sostenibles.

Reciban un cordial saludo,



Ángel Pérez Valero
Consejero Delegado
CONSTRUCCIONES PÉREZ VILLORA, S.A.



INFORMACIÓN GENERAL

PERFIL DE LA ENTIDAD	CONSTRUCCIONES PÉREZ VILLOR, S.A.
DIRECCIÓN	AVDA. BARCELONA, 109 2ª PLANTA (08970 – SANT JOAN DESPI)
DIRECCIÓN WEB	www.cpvsa.com
ALTO CARGO	ANGEL PÉREZ VALERO (CONSEJERO DELEGADO)
FECHA DE ADHESIÓN	29.12.2011
NÚMERO DE EMPLEADOS	35
SECTOR	CONSTRUCCIÓN E INGENIERÍA
ACTIVIDAD, PRINCIPALES MARCAS, PRODUCTOS Y/O SERVICIOS:	CONSTRUCCIÓN DE OBRAS DE EDIFICACIÓN, PRE-FABRICADAS, REHABILITACION Y URBANIZACIÓN.
VENTAS / INGRESOS	
AYUDAS FINANCIERAS SIGNIFICATIVAS RECIBIDAS DE GOBIERNO	NINGUNA
DESGLOSE DE GRUPOS DE INTERÉS	CLIENTES, EMPLEADOS y PROVEEDORES
CRITERIOS QUE SE HAN SEGUIDO PARA SELECCIONAR LOS GRUPOS DE INTERÉS	LOS QUE ESTÁN DIRECTAMENTE RELACIONADOS CON LA EMPRESA
PAÍSES EN LOS QUE ESTÁ PRESENTE(DONDE LA ENTIDAD TIENE LA MAYOR PARTE DE SU ACTIVIDAD) Y MERCADOS SERVIDOS	ESPAÑA
ALCANCE DEL INFORME DE PROGRESO Y SUS POSIBLES LIMITACIONES, SI EXISTEN	TOTAL
¿CÓMO HA ESTABLECIDO LA MATERIALIDAD O DEFINIDO LOS ASUNTOS MÁS SIGNIFICATIVOS A INCLUIR EN EL INFORME DE PROGRESO?	SE HAN INCLUIDO COMO INDICADORES DE NUESTRO SISTEMA DE GESTIÓN INTEGRADO.
COMO SE ESTÁ DIFUNDIENDO EL INFORME DE PROGRESO	A TRAVÉS DE LA PÁGINA WEB Y CORREO ELECTRÓNICO.
PREMIOS Y DISTINCIONES RECIBIDOS DURANTE EL PERIODO INFORMATIVO	NINGUNO
PERIODO CUBIERTO POR LA INFORMACIÓN CONTENIDA EN LA MEMORIA	2016
CICLO DE PRESENTACIÓN DEL INFORME DE PROGRESO	ANUAL

ESTRATEGIA Y GOBIERNO

INDIQUE CÓMO LA ENTIDAD INCORPORA LAS SUGERENCIAS DE LOS GRUPOS DE INTERÉS EN SU ESTRATEGIA Y SUS PROCESOS DE DECISION

LAS SUGERENCIAS SON TRATADAS EN REUNIONES CON LOS TRABAJADORES, POR EL COMITÉ DE PREVENCIÓN Y POR EL COMITÉ DEL SISTEMA DE GESTIÓN, DONDE SE COMENTAN Y SE IMPLANTAN LAS SUGERENCIAS RECIBIDAS. TAMBIÉN SE TRATAN LAS QUEJAS DE CLIENTES Y SE HACEN ENCUESTAS DE SATISFACCIÓN.

INDIQUE LA ESTRUCTURA DE SU JUNTA DIRECTIVA Y QUIEN O QUIENES SE ENCARGAN DE SUPERVISAR LA TOMA DE DECISIONES Y LA GESTIÓN DE LA IMPLANTACIÓN DE LOS 10 PRINCIPIOS EN LA EMPRESA. INDIQUE TAMBIÉN SI EL PRESIDENTE DEL MÁXIMO ÓRGANO DE GOBIERNO OCUPA TAMBIÉN UN CARGO EJECUTIVO

LA ESTRUCTURA DE CPVSA ESTA FORMADA POR UN CONSEJERO DELEGADO Y VARIOS SOCIOS. EL COMITÉ DEL SISTEMA DE GESTIÓN INCLUYE LA TOMA DE DECISIONES DE LA IMPLANTACIÓN DE LOS 10 PRINCIPIOS EN LA EMPRESA.
EL PRESIDENTE OCUPA CARGO EJECUTIVO.

INDIQUE SI LA JUNTA DIRECTIVA MIDE EL PROGRESO EN LA IMPLANTACIÓN DE LOS 10 PRINCIPIOS MEDIANTE INDICADORES

SÍ. DE FORMA ANUAL.

OBJETIVOS Y TEMÁTICAS DE NACIONES UNIDAS

INDIQUE SI LA ENTIDAD TIENE PROYECTOS DE COLABORACIÓN Y DESARROLLA ACCIONES DE APOYO EN RELACIÓN A LOS OBJETIVOS Y TEMÁTICAS DE NACIONES UNIDAS (UNICEF, UNWOMEN, OBJETIVOS DE DESARROLLO DEL MILENIO, INICIATIVAS DE GLOBAL COMPACT, ...).

NO.

MÁS INFORMACIÓN

RESPONSABLE

XAVIER CRESPO FERNÁNDEZ

“ La entidad tiene un **ALTO** impacto ambiental.”

DERECHOS HUMANOS



PRINCIPIO 1. Las entidades deben apoyar y respetar la protección de los Derechos Humanos fundamentales, reconocidos internacionalmente, dentro de su ámbito de influencia.



DIAGNÓSTICO

CLIENTES	Aunque que se han mantenido los vínculos que los Clientes de más antigüedad, la situación actual nos ha hecho abrir nuestro abanico de clientes. Todos ellos cumplen con éste principio, e incluso, algunos forman parte del Pacto Mundial.
PROVEEDORES	Se continua trabajando con empresas que ya tienen una relación laboral con nuestra empresa desde hace muchos años. Esto nos permite conocer muy bien a las empresas y las relaciones que estas tienen con sus trabajadores.
EMPLEADOS	El 70% de la plantilla es personal con una antigüedad mayor a los 6 años, hecho que nos permite tener al personal muy concienciado con la Política de la empresa. Delante de nuevas incorporaciones se priorizan trabajadores que hayan colaborado anteriormente con nosotros. Las nuevas incorporaciones del año 2016 provienen de gente conocida o empresas del sector con las cuales tenemos relación y nos han dado informes favorables.



POLÍTICAS

<p>La empresa posee de una Política del Sistema de Gestión que se revisa anualmente y que incluye la relación con los 10 Principios del Pacto Mundial.</p> <p>Todo el personal tiene copia de dicha Política.</p> <p>En la entrada de las Oficinas Centrales, web y casetas de obra hay copia de la Política para información de los Clientes y Proveedores.</p> <p>Se reparte a todos los trabajadores de las empresas colaboradoras copia de nuestra Política.</p>	
--	--



ACCIONES

CLIENTES	Nuestros clientes han valorado nuestro comportamiento de protección de los Derechos Humanos fundamentales en las obras, con muy buenas cualificaciones.
PROVEEDORES	Los proveedores son evaluados anualmente por los agentes que CPVSA tiene en las obras (Encargados, Jefes de obras, ...) y por los agentes externos (Cliente, Direcciones de obra, ...).
EMPLEADOS	Todas las nuevas incorporaciones han recibido la formación inicial de CPVSA. Esta información incluye la explicación de los 10 Principios del Pacto Mundial, la Política y Gestión, el Código Ético y Política de RRHH de la empresa. Durante el 2016 se han realizado 3 reuniones con el personal técnico y de obra (Marzo, Junio y Octubre). El Técnico de PRI ha realizado 117 visitas a las obras, y la Técnico del Servicio de Prevención Ajeno ha realizado 13 visitas a las obras.


SEGUIMIENTO Y MEDICIÓN DE IMPACTOS

CLIENTES	La valoración de nuestros clientes nos ha dado con dato un satisfacción del 70%, atendiendo a nuestro comportamiento medioambiental, de seguridad y nuestra calidad del producto efectuado.
PROVEEDORES	Se han negociado las cláusulas de los contratos con cada proveedor. Todos los proveedores han sido evaluados. Se han realizado dos Auditorias de control de las condiciones de trabajo (Mayo – Octubre), donde no se encontraron deficiencias.
EMPLEADOS	Se han realizado dos Auditorias de control de las condiciones de trabajo (Mayo – Octubre), donde no se encontraron deficiencias.


OBJETIVOS

CLIENTES	Aumentar la participación de los Clientes en la valoración de nuestro comportamiento, para tener un espectro más amplio. Actualmente es de un 25%.
PROVEEDORES	Continuar con la colaboración de los proveedores antiguos y potenciar la búsqueda de nuevos proveedores que colaboren con el Pacto Mundial o proyectos similares. Continuar con el control realizado a los proveedores de la no utilización de mano de obra infantil.
EMPLEADOS	Continuar con los planes de formación interna y la realización de visitas (Técnico PRL y Servicio de Prevención Ajeno) en las obras y almacén.



PRINCIPIO 2. Las entidades deben asegurarse de que sus empresas no son cómplices en la vulneración de los Derechos Humanos.

DIAGNÓSTICO

PROVEEDORES

Se ha controlado durante el año que los proveedores han cumplido con sus obligaciones legales respecto a sus trabajadores.
El 100% de los proveedores son nacionales.

POLÍTICAS

La empresa posee de una Política del Sistema de Gestión que se revisa anualmente y que incluye la relación con los 10 Principios del Pacto Mundial.
Todos los proveedores tienen copia de dicha Política y a los trabajadores se les entrega copia cuando entran por primera vez a la obra.

ACCIONES

PROVEEDORES

Los proveedores son evaluados anualmente por los agentes que CPVSA tiene en las obras (Encargados, Jefes de obras, ...). Ello nos permite tener un listado de proveedores aceptados.
En dicho listado se anotan las certificaciones que poseen.
Se ha controlado el cumplimiento de las obligaciones legales de los proveedores con el Estado y sus trabajadores.

SEGUIMIENTO Y MEDICIÓN DE IMPACTOS

PROVEEDORES

Un 31,34% de los proveedores está certificado con la norma UNE ISO 9001 (calidad), un 11,44% lo está con un certificado UNE ISO 14001 (medioambiente), i un 4,36% está certificado según la norma OHSAS 18001 (seguridad y salud).

OBJETIVOS

PROVEEDORES

Aumentar el % de empresas con algún certificado.



PRINCIPIO 3. Las entidades deben apoyar la libertad de afiliación y el reconocimiento efectivo del derecho a la negociación colectiva.



DIAGNÓSTICO

EMPLEADOS

Se posee de un procedimiento de Comunicación Interna (PAS4.3), revisado y vigente.
Los canales de comunicación comprenden reuniones periódicas con el personal técnico y de obra. Para el personal de oficina existe comunicado interno (R1-PAS4.3) que se puede entregar por escrito o vía email.
Existen tableros de anuncios en las obras, oficinas centrales y almacén.



POLÍTICAS

El 70% de la plantilla de CPVSA tiene una antigüedad superior a los 6 años y el 30% de las nuevas incorporaciones se les ha dado formación de la metodología, por ello nos permite que la comunicación interna sea más eficiente, personal y dinámica.



ACCIONES

EMPLEADOS

Se han realizado 3 reuniones con el personal técnico y de obra durante el año 2016.
Mensualmente se realizan reuniones interdepartamentales, donde se ven involucrados todos los departamentos de la empresa.
Se ha hecho lista con los emails del personal para agilizar el envío de información y reducir el consumo de papel.



SEGUIMIENTO Y MEDICIÓN DE IMPACTOS

EMPLEADOS

Se lleva registro de las comunicaciones recibidas y de que se hayan contestado.
Se hacen el 85% de las reuniones planificadas a principios de año.



OBJETIVOS

EMPLEADOS

Realizar el 100% de las reuniones programadas en el Plan de Formación de la empresa.



PRINCIPIO 4. Las entidades deben apoyar la eliminación de toda forma de trabajo forzoso o realizado bajo coacción.



DIAGNÓSTICO

EMPLEADOS

En nuestra entidad el trabajo forzoso no es un factor de riesgo.
De todas formas, en la evaluación de riesgos de las oficinas centrales se ha tenido en cuenta los puestos de trabajo ante la presencia de mujeres embarazadas o en periodo de lactancia.



POLÍTICAS

La empresa se basa en el Convenio vigente del Sector de la Construcción.
Todos los contratos de trabajo establecen las condiciones laborales (horario, remuneración, ...).



ACCIONES

EMPLEADOS

La empresa posee un Código Ético y una Política de RRHH.
Se ha distribuido e informado a los trabajadores.
Se ha realizado conciliaciones de horarios de trabajo y familiar a varios trabajadores (reducciones de horarios, reducir horario de comida, periodos vacacionales, ...).



SEGUIMIENTO Y MEDICIÓN DE IMPACTOS

EMPLEADOS

5 personas (que lo han solicitado) han reducido el horario de comida de 2h a 1h, permitiéndoles acabar antes la jornada laboral.
Tres trabajadores tienen horarios especiales.
Existe flexibilidad a la hora de entrada y de salida.
Se han flexibilizado los días de vacaciones, para conciliarlas con la familia y la actividad laboral de la empresa.



OBJETIVOS

EMPLEADOS

Continuar con las medidas ya establecidas.



PRINCIPIO 5. Las entidades deben apoyar la erradicación del trabajo infantil.

DIAGNÓSTICO

EMPLEADOS

En nuestra entidad el trabajo infantil no es un factor de riesgo.
Se controla que todo el personal de la empresa y de las empresas subcontratadas sea mayor de edad. En nuestro sector, no se permite el trabajo infantil.

POLÍTICAS

Se ha incluido este punto en la Política de RRHH y en el Código Ético.

ACCIONES

EMPLEADOS

El personal ha sido informado y se le ha distribuido la Política de RRHH y el Código Ético. Las empresas subcontratadas también han sido informadas y se les ha entregado nuestra Política de RRHH y nuestro Código Ético.
Se realiza control del 100% del personal (propio y subcontratado).

SEGUIMIENTO Y MEDICIÓN DE IMPACTOS

EMPLEADOS

Durante el año 2016 no se ha producido en ninguna de nuestras obras la aportación de trabajadores menores de edad.

OBJETIVOS

EMPLEADOS

Continuar con la vinculación de nuestros empleados y subcontratados.



PRINCIPIO 6. Las entidades deben apoyar la abolición de las prácticas de discriminación en el empleo y la ocupación.



DIAGNÓSTICO

EMPLEADOS

La empresa tiene definidos para cada puesto de trabajo los conocimientos y experiencia necesarios que debe tener el candidato.

La empresa tiene trabajadores de varias nacionalidades, tanto propios como subcontratados, sin que se haya producido ningún problema de exclusión.

Existe un Plan de Formación anual para los empleados.

Todos los operarios tienen copia de la descripción de su puesto de trabajo y de los riesgos asociados.

El 70% del personal de la empresa tiene una antigüedad superior a los 6 años.

De las 10 nuevas incorporaciones, 4 son trabajadores que ya habían trabajado en nuestra empresa anteriormente. Las otras 6 provienen de empresas de nuestro sector.

Se realizan, siempre que es posible, promociones del personal propio.

Las entrevistas de nuevas incorporaciones son realizadas por el Responsable del Departamento que necesita la nueva incorporación.



POLÍTICAS

La Política de RRHH y nuestro Código Ético recogen este principio.



ACCIONES

EMPLEADOS

Se ha distribuido e informado a todo el personal de la empresa y subcontratas nuestra Política de RRHH y nuestro Código Ético.

Ante nuevas incorporaciones se da prioridad a trabajadores que ya han trabajado previamente en la empresa.

De los 4 jefes de Departamento, 3 son hombres y 1 mujer.



SEGUIMIENTO Y MEDICIÓN DE IMPACTOS

EMPLEADOS

El 85% de la plantilla es fija y solo un 15% es de contrato temporal.

El 80% de los trabajadores de la plantilla de la empresa son hombres y 20% son mujeres.

El 84% de los directivos son hombres y el 16% mujeres.

Los directivos representan el 13% de la plantilla.

Un 48% de los trabajadores es mayor de 45 años y el 1% es menor de 30 años.

El 100% de los trabajadores son nacionales o nacionalizados.

Existe organigrama nominal de la empresa que se actualiza semestralmente.

No se ha producido ningún caso de acusación de acoso, abuso o intimidación en toda la vida de la empresa.



OBJETIVOS

EMPLEADOS

Continuar con las acciones puestas en marcha durante los años anteriores.



PRINCIPIO 7. Las entidades deberán mantener un enfoque preventivo que favorezca el medio ambiente.



DIAGNÓSTICO

CLIENTES
PROVEEDORES
EMPLEADOS

La empresa tiene certificada por APPLUS+ su Sistema de Gestión medioambiental (ISO 14001).
Todas las obras y centros de trabajo tienen una Evaluación de Impactos Medio ambientales y una serie de medidas para reducirlos o eliminarlos.



POLÍTICAS

La Política de la empresa incluye la sensibilización de la empresa en cuanto al medio ambiente y el impacto que le puede producir.



ACCIONES

CLIENTES

Se colabora con nuestros clientes para mejorar los procedimientos de construcción y reducir los impactos medioambientales de las mismas.

PROVEEDORES

Se colabora y se buscan proveedores que ofrezcan productos o métodos de trabajo respetuosos con el medio ambiente.
El personal de las subcontratas recibe formación medioambiental.

EMPLEADOS

Personal propio recibe formación medioambiental.
La empresa tiene un Técnico de Medio ambiente para asesorar a Técnicos y Encargados.



SEGUIMIENTO Y MEDICIÓN DE IMPACTOS

CLIENTES

Se han realizado 59 memorias con mejoras medioambientales de proyectos a los cuales nos hemos presentado (representan el 50% de los concursos a los que nos hemos presentado).

PROVEEDORES

Se han realizado 813,5 horas de formación medioambiental a los 1.627 trabajadores subcontratados que han entrado en nuestras obras.

EMPLEADOS

El personal de la empresa ha recibido 6 horas de formación medioambiental durante el año.



OBJETIVOS

CLIENTES

Continuar con la realización de memorias que mejoren el comportamiento medioambiental de los proyectos.

PROVEEDORES

Continuar con la formación medioambiental a pie de obra.
Continuar con la búsqueda de procesos y materiales de comportamiento más medioambiental

EMPLEADOS

Continuar con la formación medioambiental del personal.
Continuar con las evaluaciones de impacto medioambiental de las obras.



PRINCIPIO 8. Las entidades deben fomentar las iniciativas que promuevan una mayor responsabilidad ambiental.

DIAGNÓSTICO

GRUPO DE INTERES SIN ESPECIFICAR	La empresa tiene certificada por APPLUS+ su Sistema de Gestión medioambiental (ISO 14001). Todas las obras y centros de trabajo tienen una Evaluación de Impactos Medio ambientales y una serie de medidas para reducirlos o eliminarlos. Estas son auditadas anualmente en oficinas y almacén, y mensualmente en las obras.
----------------------------------	---

POLÍTICAS

La Política de la empresa incluye la sensibilización de la empresa en cuanto al medio ambiente y el impacto que le puede producir. Se ha distribuido a todos los grupos de interés (papel, email, web, ...).

ACCIONES

PROVEEDORES EMPLEADOS	El 67% las obras han segregado 3 o más residuos diferentes. Se ha disminuido respecto al año anterior, pero ha sido debido a tratarse de obras más pequeñas y sin espacio para el parque de contenedores.
	Se realiza señalización de los diferentes contenedores de residuos para mejorar la segregación en la propia zona de trabajo.
	Se han realizado 813,5 horas de formación medio ambiental a 1.627 trabajadores subcontratados, y 72 horas de formación medio ambiental a 12 trabajadores propios.

SEGUIMIENTO Y MEDICIÓN DE IMPACTOS

COSUMO ELECTRICIDAD	54.176 Kw/h. Se ha reducido el consumo en anual, respecto al año 2015, en unos 1000kw/h.
---------------------	--

ACCIONES

Seguir con los controles mensuales de los contadores.
Sensibilizar al personal con el uso adecuado de luces, climatización, ...
Sustituir el alumbrado actual por alumbrado LED.
Colocar carteles en los lavabos para avisar que nadie deje las luces encendidas.

OBJETIVOS

Mantener o reducir el consumo obtenido en el año 2016.

CONSUMO AGUA	212 m ³ . Se ha aumentado el consumo de agua anual, respecto al año 2015, en un 227% el consumo debido a problemas con las cisternas de los lavabos y un descuido con un grifo.
--------------	--

ACCIONES



Seguir con los controles mensuales de los contadores.
Sensibilizar al personal para controlar el uso de agua (cerrar grifos, utilización de bidones (obra), reutilización agua pruebas estanqueidad, ...).
Colocar carteles en los lavabos para avisar que nadie deje los grifos o cisternas abiertos.



OBJETIVOS



Mantener o reducir el consumo obtenido en el año 2016.



PRINCIPIO 8. Las entidades deben fomentar las iniciativas que promuevan una mayor responsabilidad ambiental.

CONSUMO PAPEL	1050 Kg, el consumo es el mismo que el que se realizó en el año 2015.
 ACCIONES	Uso de email vs envío por fax. Impresión a doble cara y reutilización de papel.
 OBJETIVOS	Mantener o reducir el consumo obtenido en el año 2016, aunque depende del número de obras adjudicadas y de las obras a las que nos presentemos.

La entidad dispone de mecanismos efectivos de evaluación de temas medioambientales.	
Si. Se posee de un Comité del Sistema Integrado y de un Responsable de Medioambiente desde el año 2004.	
 ACCIONES	Se han realizado 3 reuniones de este Comité durante el 2016. Se ha realizado Auditoria Interna del Sistema en Mayo y Auditoria Externa en Junio. Se controlan semestralmente los aspectos ambientales de las Oficinas centrales y almacén. Se controlan mensualmente los aspectos ambientales de las obras.
 OBJETIVOS	Continuar con las reuniones y controles que realiza la empresa. Buscar productos y metodologías más respetuosas con el medio ambiente y aplicarlas en las obras.

La entidad realiza informes previos sobre el alcance de los impactos que puede generar en el entorno.	
Si. Se hacen evaluaciones de aspectos medioambientales donde se valora su significación y las medidas preventivas a adoptar para eliminarlo o reducirlo.	
 ACCIONES	Se controlan semestralmente los aspectos ambientales de las Oficinas centrales y almacén. Se realiza evaluación de aspectos medioambientales antes de comenzar las obras y se controlan mensualmente durante la realización de las obras. En la Revisión del Sistema por la Dirección se evalúan la existencia de nuevos aspectos medioambientales a tener en cuenta. Se dispone una instrucción de trabajo para evaluar los aspectos medioambientales según su probabilidad y sensibilidad (IT-M-02).
 OBJETIVOS	Continuar con la misma metodología.



PRINCIPIO 8. Las entidades deben fomentar las iniciativas que promuevan una mayor responsabilidad ambiental.

Uso total de materiales distintos de agua por tipos (miles de toneladas)

42.179,84 Tn

Tierras. (25.901,39 Tn)
Hormigón. (13.113 Tn)
Hierro. (827 Tn)
Áridos. (649,10 Tn)
Áridos reciclados (2.426,76 Tn)
Madera. (34,7 Tn)
Mortero. (9,8 Tn)
Material cerámico. (17,3 Tn).
Pinturas. (1,25 Tn)
Pinturas ecológicas (0,75 Tn)
Placas cartón-yeso. (3,12 Tn)
Pavimentos cerámicos. (1,92 Tn)
Pavimentos PVC. (3,75 Tn).

Cantidad total de residuos producidos por su entidad. Desglosar por tipos, peligrosidad y destino.

2.516,67 Tn.

ESCOMBROS (2.175,00 Tn). 1.740 Tn a centro de reciclaje y 435 Tn a vertedero.
BANALES (300,95 Tn). 60,19 Tn a vertedero y 240,76 Tn a centre de transferencia.
MADERA (18,75 Tn). A centro de valorización.
PAPEL Y CARTÓN (25,72 Tn). A centro de valorización.
PLÁSTICOS (0,52 Tn). A centro de valorización.
HIERRO (7,85 Tn). A centro de valorización.
ESPECIALES (0,720 Tn). A gestor autorizado.



ACCIONES

Uso de sacas de 1 m3 para obras de poco espacio. Nos permite segregar los diferentes residuos a pie de obra y gestionarlos con un centro de valorización.
El 80% de los residuos banales (que no se han podido gestionar en obra) se han segregado correctamente gracias al gestor que tiene un centro de transferencia.
Uso de pinturas ecológicas permiten reducir número de botes que hayan contenido sustancias peligrosas.
Se han trabajado con áridos reciclados y se han extraído tierras limpias y áridos a otras obras o canteras, reduciendo así la generación de residuos.



OBJETIVOS

Reducir la cantidad de residuos banales en vertedero.
Reducir la cantidad de residuos especiales.



PRINCIPIO 8. Las entidades deben fomentar las iniciativas que promuevan una mayor responsabilidad ambiental.

Control uso indirecto de energía (desplazamientos de la organización, ...).

Si. Se realiza control del consumo de gasoil de los vehículos de la empresa.



ACCIONES

Se realiza gestión de desplazamientos del camión y furgoneta a través de las oficinas centrales.
Comprar materiales que consuman menos energías o que se produzcan con energías alternativas.



OBJETIVOS

Continuar con las dos metodologías iniciadas en el año 2011.
Formar e informar al personal que lleva los vehículos de empresa de las buenas prácticas de conducción para reducir el consumo de gasoil.
En caso de nuevas adquisiciones de vehículos, buscar vehículos respetuosos con el medioambiente (híbridos, menos generación de CO₂, ...)

El consumo de agua de su entidad, ¿ha afectado de manera significativa a ecosistemas o hábitats cercanos?

No. Es un consumo bajo.



ACCIONES

Control de los consumos, lectura de contadores de forma mensual.
Aprovechamiento de aguas de pruebas de estanqueidad para otros trabajos.
Remoje de material cerámico en bidones y no con mangueras.
Se han colocado carteles en los lavabos para evitar que los trabajadores se dejen abiertos grifos o cisternas.



OBJETIVOS

Mantener o reducir el consumo obtenido en el año 2016.

Cantidad de materiales utilizados por su entidad son residuos (procesados y no procesados) de fuentes externas o internas a la organización informante (Tn).

Las tierras con un valor de 25.901,39Tn en el año 2016. De ellas 23.311,25 Tn fueron trasladadas a la reconstrucción del Puerto de Barcelona o una cantera. El resto (2.590,14 Tn) se llevaron a Depósito. Los áridos con un valor de 3.075,86 Tn en el año 2016. De ellos 2.426,76 Tn provinieron de origen reciclado y el resto de canteras.



ACCIONES

Para las obras donde se deban retirar tierras, se busca llevarlas a solares u otras obras, para evitar que se consideren un residuo.
El 90% de los áridos utilizados en nuestras obras son de origen reciclado.



OBJETIVOS

Buscar, siempre que sea técnicamente posible, la reutilización de tierras en otros solares u obras, evitando así que acaben en un vertedero.
Continuar con la aportación de áridos reciclados en obra.
Potenciar el uso de materiales reciclados en obra (equipamientos (bancos, pilonas, papeleras, ...).



PRINCIPIO 8. Las entidades deben fomentar las iniciativas que promuevan una mayor responsabilidad ambiental.

Indique el nivel de emisiones en gases efecto invernadero (CO₂, CH₄, N₂O, HFC, PFC y SF₆) y de NO_x, SO_x y otras emisiones atmosféricas indirectas contaminantes. Indique el desglose por tipo.

CO₂: 29.463 Kg. Son producidos por los vehículos de la empresa durante el año 2016.
El nivel del resto de gases de efecto invernadero es 0.



ACCIONES

Planificación de recorridos de los vehículos de empresa para eliminar trayectos innecesarios.
Realizar transporte de trabajadores con un mismo vehículo.
Comprar los materiales lo más cercano a la obra, reduciendo el consumo de gasoil del transporte.
Contratar provisionales de obra eléctricos y no hacerlo con grupos electrógenos.



OBJETIVOS

Continuar aplicando y mejorar las medidas realizadas durante el año 2016.

Identifique y mida (toneladas) la cantidad de vertidos (sustancias químicas, aceites, combustibles, ...) que su entidad realiza.

9,52 Tn de gasoil. Consumo de gasoil de vehículos y maquinaria de obra.



ACCIONES

Planificación de recorridos de los vehículos de empresa para eliminar trayectos innecesarios.
Controlar que las maquinas se apaguen cuando no se están utilizando.



OBJETIVOS

Continuar aplicando y mejorar las medidas realizadas durante el año 2016.

Indique si su entidad ha producido, transportado o importado residuos peligrosos.

Hemos producido 0,72 Tn de residuos peligrosos que se han transporta y gestionado con un transportista y gestor autorizado por la Agencia Catalana del Residuo.



ACCIONES

Intentar utilizar productos ecológicos (pinturas, esmaltes, ...) que reducen la cantidad de residuos especiales generados.



OBJETIVOS

Buscar nuevos productos que mejoren el comportamiento medioambiental de los que se utilizan actualmente en las obras.



PRINCIPIO 8. Las entidades deben fomentar las iniciativas que promuevan una mayor responsabilidad ambiental.

Indique si posee de iniciativas y ha llevado a cabo actuaciones para mejorar la gestión de residuos.

Si.



ACCIONES

En obras de poco espacio se han gestionado los residuos en contenedores de 1 m³ y sacas de 1m³. Este hecho nos permite realizar la gestión del residuo donde se produce y gestionarlos con centros de valorización.

En obras con mucho espacio se hace la segregación con contenedores de 5m³ i 9 m³.

Se ha formado al personal propio y subcontratado de cada una de las obras.

Se retornan los palets de madera vacíos al proveedor para su reutilización.

Se aprovechan los fluorescentes en buen estado, de obras de derribo, para su uso posterior en provisionales y casetas de obra.

Utilización de pinturas ecológicas.

Fabricación de obras con materiales prefabricados (hormigón).

Control de la protección de materiales en obra (mortero, pladur, ...).



OBJETIVOS

Continuar aplicando y mejorar las medidas realizadas durante el año 2016.

Cómputo total de reciclaje y reutilización de agua (incluyendo aguas residuales y otros tipos de agua utilizados como por ejemplo el agua de refrigeración) (en miles de Toneladas).

212 m³. Se ha aumentado el consumo de agua anual, respecto al año 2015, en un 227%.



ACCIONES

Control mensual de los consumos.

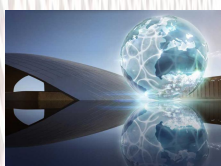
Reutilización del agua para varias faenas (pruebas estanqueidad, remojo material cerámico, ...).

Se han colocado carteles en los lavabos recordando a los trabajadores que se cierren grifos y se controle el buen funcionamiento de las cisternas.



OBJETIVOS

Continuar aplicando y mejorar las medidas realizadas durante el año 2016.



PRINCIPIO 9. Las entidades deben favorecer el desarrollo y la difusión de las tecnologías respetuosas con el medio ambiente.



DIAGNÓSTICO

PROVEEDORES EMPLEADOS

Todo el personal de la empresa y subcontratado reciben formación e información de las medidas medioambientales de sus centros de trabajo.



POLÍTICAS

Se incluye en la Política de la empresa el respecto con el medio ambiente.



ACCIONES

PROVEEDORES.

Se han realizado 813,5 horas de formación a 1.627 trabajadores subcontratados.

EMPLEADOS

Se han realizado 72 horas de formación a 12 trabajadores de la empresa.



SEGUIMIENTO Y MEDICIÓN DE IMPACTOS

GRUPO DE INTERES SIN ESPECIFICAR

Se han propuesto mejoras del comportamiento medioambiental de materiales en 59 de las 118 obras a las que nos hemos presentado.



OBJETIVOS

GRUPO DE INTERES SIN ESPECIFICAR

Continuar con la realización de propuestas de cambios del comportamiento medioambiental de productos (pinturas, esmaltes, aislamientos, ...) y de los procesos de construcción.



PRINCIPIO 10. Las entidades deben trabajar contra la corrupción en todas sus formas, incluidas extorsión y soborno.

DIAGNÓSTICO

CLIENTES	En las licitaciones que nos hemos presentados quedan claros los criterios objetivos y subjetivos de los concursos y sus puntuaciones.
PROVEEDORES	No ha existido ningún caso de competencia desleal o soborno.
EMPLEADOS	Se valoran a los proveedores por sus capacidades y experiencia, no teniendo en cuenta ningún tipo de regalos o favoritismos.

POLÍTICAS

Se posee de un Código Ético de la empresa.

ACCIONES

CLIENTES	Realizar reuniones con las personas que evalúan las memorias para conocer sus necesidades y mejorar nuestro sistema.
PROVEEDORES	Se han valorado a los proveedores por sus acciones y calidad de los trabajos, y no por criterios de favorecimiento o aportación de regalos. Se ha distribuido e informado a las empresas subcontratadas del Código Ético de la empresa.
EMPLEADOS	Se ha distribuido e informado del Código Ético de la empresa a los trabajadores.

SEGUIMIENTO Y MEDICIÓN DE IMPACTOS

CLIENTES	No se ha producido ninguna queja o denuncia relacionado con este principio por parte de ninguna de las personas incluidas en los grupos de interés.
PROVEEDORES	
EMPLEADOS	

OBJETIVOS

CLIENTES	Mejorar nuestras puntuaciones en las memorias, gracias al esfuerzo de nuestro personal y a la retroalimentación de las reuniones realizadas con nuestros clientes.
PROVEEDORES	Distribuir e informar nuestro Código Ético a los nuevos proveedores.
EMPLEADOS	Continuar con la sensibilización e información del personal propio y de las nuevas incorporaciones (si las hay) en los conceptos incluidos en éste principio.