

---

---

## INFORME DE PROGRESO PACTO MUNDIAL 2016

# ASTA LOGISTIK S.L.



Barcelona, septiembre 2017



## **A.S.T.A. LOGISTIK, S.L.**

ASTA LOGISTIK GRUPO

www.alggrupo.com

Barcelona, 18 de Septiembre 2017

Para nuestros grupos de interés:

Mediante la presente ASTA LOGISTIK, S.L. reafirma su apoyo y compromiso con los Diez Principios del Pacto Mundial de las Naciones Unidas en materia de Derechos Humanos, Trabajo, Medio Ambiente y Lucha contra la Corrupción. ASTA LOGISTIK, S.L formalizó su adhesión a esta iniciativa en 2014.

En este tercer Informe de Progreso pretendemos describir nuestra situación con respecto a la integración de los Principios del Pacto Mundial en nuestra organización y las acciones de mejora que hemos implementado durante el año 2016 y que pretendemos seguir implementando en el futuro.

Entendemos que, solamente si la mejora continua va unida a la responsabilidad social corporativa podemos seguir manteniendo el valor añadido que pretendemos en nuestra actividad empresarial.

ASTA LOGISTIK SL se asegura de que sus actividades dentro del ámbito del transporte internacional marítimo, aéreo y terrestre, así como en el ámbito de la logística industrial, se realizan dentro de la legalidad vigente en España y se ajustan a la normativa internacional que legisla en base a la Declaración Universal de los Derechos Humanos.

Atentamente,

Luis S.D. Cleminson

Director General de A.S.T.A. LOGISTIK, S.L.



A.S.T.A. LOGISTIK, S.L. – Inscrito en el Registro Mercantil de Barcelona, Tomo 31.856, Folio 134, Hoja B-198.768  
– CIF: B-43354406

08003 BARCELONA: Vía Laietana 33, 9ª Pl. – Tel. 93 269 70 00 -- Fax 93 319 06 75



## Principios de derechos humanos

**Principio 1:** Las Empresas deben apoyar y respetar la protección de los derechos humanos fundamentales reconocidos universalmente, dentro de su ámbito de influencia.

**Principio 2:** Las Empresas deben asegurarse de que sus empresas no son cómplices de la vulneración de los derechos humanos.

### **Valoración, política y objetivos**

Descripción de la relevancia de los derechos humanos dentro de la compañía (valoración de riesgos de los derechos humanos). Descripción de políticas, compromisos públicos y objetivos de la empresa en los derechos humanos.

Dada la naturaleza y la radicación de la empresa los riesgos de incumplimiento de la protección de los Derechos Humanos son prácticamente nulos. Aun así la empresa contempla y revisa periódicamente todos los aspectos relacionados con estos principios mediante la implementación y cumplimiento de las siguientes medidas.

### **Implementación**

Una descripción de las medidas concretas que se toman para implementar las políticas de derechos humanos, reducir los riesgos de los derechos humanos y responder a las infracciones de derechos humanos.

Aspectos como la prevención de Riesgos laborales, Formación, Comunicación, Garantías Laborales, etc... están totalmente cubiertos. Tanto desde la Dirección de la empresa como desde el Comité de empleados y del Departamento de Calidad se controlan y garantizan todos estos aspectos.

Para el control a nuestros colaboradores comerciales, tenemos en nuestro sistema de gestión instrucciones y protocolos de obligado cumplimiento para el alta, seguimiento y control de los proveedores de servicios. Todos deben ser aprobados por la dirección de Calidad y firmar protocolos de adhesión y compromisos a nuestra Política. Además ASTA LOGISTIK se reserva la opción de poder realizar controles aleatorios a aquellos servicios que considere oportunos para comprobar el nivel de confianza en cuanto al cumplimiento de los requisitos exigidos.

Si se detectara alguna irregularidad en este sentido se procedería a excluirles de nuestro listado de socios comerciales y se estudiaría si es preciso realizar alguna acción adicional de tipo legal. Durante el periodo de análisis que contempla este informe no se ha detectado ninguna irregularidad en este sentido.

En cuanto a nuestros clientes, tenemos también protocolos para la detección de prácticas ilícitas, que nos aseguran que nuestros clientes son empresas correctamente establecidas y que cumplen con la legalidad vigente. En nuestros protocolos operativos incluimos indicaciones para detectar situaciones de posible fraude.

ASTA Logistik, SL comunica internamente aspectos relacionados con los principios del Pacto Mundial mediante los canales de comunicación habituales y también externamente publicando noticias en nuestra página web.



## Medición de resultados

Descripción de cómo la compañía supervisa y evalúa el rendimiento.

El sistema interno de gestión de ASTA LOGISTIK SL, establece que la Dirección junto con el Departamento de Calidad analiza semestralmente en el ACTA DE CALIDAD, y anualmente en el INFORME DE REVISIÓN POR LA DIRECCIÓN objetivos e indicadores relacionados con el Pacto Mundial además de otros aspectos que determina su Sistema de Gestión interno basado en la Norma ISO 9001.

Temas como el seguimiento de los Riesgos Laborales y la Formación de los empleados se supervisa en estos informes. Todos los empleados reciben formación en riesgos laborales inmediatamente después de su incorporación y regularmente durante su estancia en la empresa.

Empresas externas e independientes realizan regularmente en ASTA LOGISTIK SL auditorías internas y externas que contemplan todos los aspectos de nuestro Sistema de Gestión Integrado.

Cualquier deficiencia detectada a través de nuestros mecanismos de control detallados anteriormente se subsana aplicando los procedimientos que tenemos establecidos.

En 2016 no hemos detectado ninguna irregularidad relacionada con los Principios de Derechos Humanos.



### Principios laborales

**Principio 3:** Las empresas deben apoyar la libertad de Asociación y el reconocimiento efectivo del derecho a la negociación colectiva.

**Principio 4:** Las Empresas deben apoyar la eliminación de toda forma de trabajo forzoso o realizado bajo coacción.

**Principio 5:** Las Empresas deben apoyar la erradicación del trabajo infantil.

**Principio 6:** Las Empresas deben apoyar la abolición de las prácticas de discriminación en el empleo y ocupación.

### **Valoración, política y objetivos**

Descripción de la relevancia de los derechos laborales para la compañía (riesgos y oportunidades relacionados a los derechos laborales). Descripción de las políticas impresas, los compromisos públicos y los objetivos de la empresa en torno a los derechos laborales.

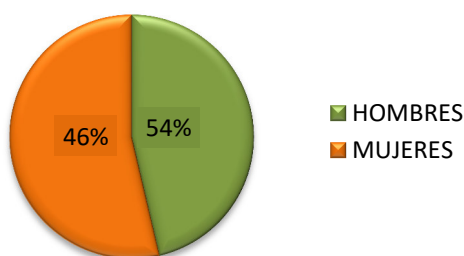
En ASTA LOGISTIK SL, todas las relaciones laborales se sustentan sobre la base de la normativa laboral, los acuerdos de negociación colectiva y los principios constitucionales. La empresa se rige según el Convenio Colectivo del Sector de Transitarios y Aduanas de Barcelona (Código de Convenio N° 0816425).

La Dirección de la Empresa apoya los derechos a la negociación colectiva, la libre filiación sindical y a la representación legal que los empleados elijan.

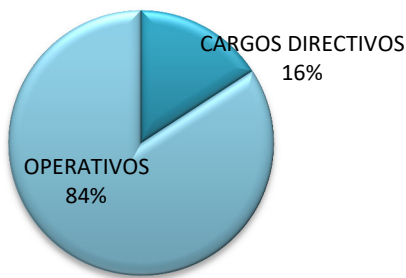
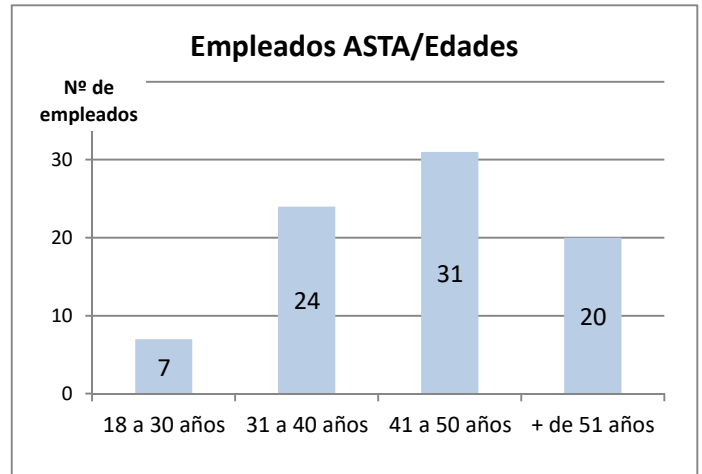
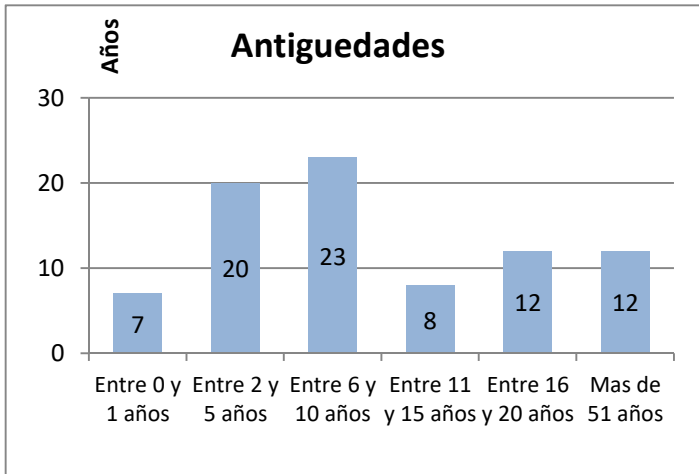
Por encima de nuestras obligaciones legales en estos aspectos ASTA Logistik, SL siempre ha entendido que el equipo humano es su principal valor. Es por esto que aspectos como la formación continua, la mejora de las instalaciones y del ambiente de trabajo, la flexibilidad horaria, etc. son esenciales.

Estos son los datos demográficos de los empleados de nuestra empresa:

### **Total empleados Asta Logistik Dic 2016: 82**



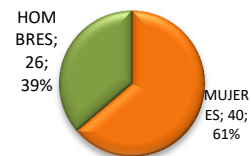
	2015	2016
<b>EDAD</b>	43,63 años	44,03 años
<b>ANTIGÜEDAD</b>	10,71 años	11,10 años
<b>Nº EMPLEADOS</b>	80	82



#### Cargos Directivos

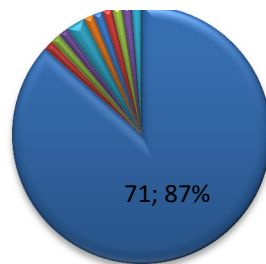


#### Operativos



ESPAÑA	71
SERBIA	1
COLOMBIA	1
FRANCIA	1
POLONIA	2
ARGENTINA	1
UK	0
SUIZA	1
EEUU	1
RUSIA	1
ALEMANIA	1

#### ORIGEN DE LOS EMPLEADOS DE ASTA LOGISTIK



### Implementación

Descripción de las medidas específicas que toma su compañía para implementar las políticas laborales, reducir los riesgos laborales y responder a las infracciones.

La empresa subcontrata los servicios de prevención de riesgos laborales a una empresa especializada e independiente que se encarga del diagnóstico, seguimiento y control de la Prevención, incluidas las revisiones médicas anuales que se facilitan a todos los empleados.

La empresa se asegura de que todos sus empleados realizan la formación adecuada en cuanto a prevención de Riesgos Laborales.

El código de conducta de ASTA LOGISTIK SL, se basa en lo que establece el Convenio Colectivo del Sector. Cuando un nuevo empleado se incorpora a la organización firma, junto con su contrato laboral, que incluye toda la información legalmente requerida, una declaración de confidencialidad que complementa nuestro



Código de conducta y que informa también de las obligaciones en cuanto al cumplimiento de la Ley de Protección de Datos (LO 15/1999)

ASTA LOGISTIK SL tiene implantado un horario laboral para todos sus trabajadores que contempla la flexibilidad horaria en cuanto a la entrada y salida.

PORCENTAJE DE EMPLEADOS DE ASTA LOGISTIK ACOGIDOS A MEDIDAS DE CONCILIACIÓN



Un 11% de los empleados de la empresa en el año 2016 se han acogido a medidas de conciliación laboral. ASTA LOGISTIK SL pone a disposición de todo el personal, hombres y mujeres, las medidas de conciliación familiar que se recogen en nuestro Convenio Colectivo.

ASTA LOGISTIK SL, apoya la abolición de las prácticas de discriminación en el empleo y ocupación. Disponemos de un protocolo escrito dirigido al personal encargado de la contratación, en él se determina nuestra política de contratación y se establecen los perfiles y las funciones así como la competencia mínima para cada puesto de trabajo. Estando así los requisitos de contratación basados estrictamente en criterios profesionales.

ASTA LOGISTIK participa desde este año en el III Plan Estratégico del Port de Barcelona (2015-2020) colaborando en la elaboración de su primera Memoria de Sostenibilidad Sectorial.

El III Plan Estratégico del Port de Barcelona (2015-2020) enuncia las líneas y objetivos estratégicos que deben permitir reforzar la posición del Port de Barcelona y avanzar hacia el logro de su visión durante los próximos años. Los objetivos estratégicos se articulan entorno a tres ejes siendo uno de ellos, la Sostenibilidad entendida en una triple dimensión: económica, social y ambiental.

En cuanto a la dimensión social del Plan se contemplan los siguientes aspectos:



### Medición de resultados

Descripción de cómo la compañía supervisa y evalúa el rendimiento.

El sistema interno de gestión de ASTA LOGISTIK SL, establece que la Dirección junto con el Departamento de Calidad analiza trimestralmente en el ACTA TRIMESTRAL, y anualmente en el INFORME DE REVISIÓN POR LA DIRECCIÓN, todos los objetivos e indicadores anuales, que comprenden también aspectos relativos a los principios laborales que recoge el Pacto Mundial.



### Principios medioambientales

Principio 7: Las Empresas deberán mantener un enfoque preventivo que favorezca el medio ambiente.

Principio 8: Las empresas deben fomentar las iniciativas que promuevan una mayor responsabilidad ambiental.

Principio 9: Las Empresas deben favorecer el desarrollo y la difusión de las tecnologías respetuosas con el medio ambiente.

### **Valoración, política y objetivos**

Descripción de lo relevante que es la protección medioambiental para la compañía (como riesgos para el medio ambiente y oportunidades). Descripción de políticas, compromisos públicos y objetivos de la compañía por la protección del medio ambiente.

Las actividades desempeñadas por ASTA LOGISTIK SL, no tienen un riesgo ambiental significativo. Se ha realizado la medición y seguimiento de los impactos medioambientales que genera la actividad de nuestra empresa. Seguimos implantado medidas que promueven su mejora.

Todos nuestros proveedores se adhieren a nuestras políticas mediante la firma de instrucciones de seguridad y protocolos de colaboración que contemplan nuestros principios Medioambientales.

### **Implementación**

Descripción de las medidas específicas para implementar políticas medioambientales, reducir riesgos medioambientales y responder a incidentes.

En nuestras oficinas existen contenedores para la recogida selectiva de residuos (papel, plástico y tóner) que son entregados a gestores autorizados o entregados en los puntos públicos habilitados a tal efecto.

Estamos trabajando para implantar la factura electrónica lo que supondrá un ahorro considerable de papel y tóner.

Todos nuestros ordenadores deben apagarse después de la jornada laboral y además están programados para que se desconecten y permanezcan en estado de baja energía transcurrido un tiempo determinado, evitando así el consumo durante los periodos de inactividad. Lo mismo ocurre con los equipos de impresión.

Se han asignado puntos de recogida de papel para su reutilización interna antes de ser destinado al reciclaje.

ASTA LOGISTIK participa desde este año en el III Plan Estratégico del Port de Barcelona (2015-2020) colaborando en la elaboración de su primera Memoria de Sostenibilidad Sectorial del Port de Barcelona.

El III Plan Estratégico del Port de Barcelona (2015-2020) enuncia las líneas y objetivos estratégicos que deben permitir reforzar la posición del Port de Barcelona y avanzar hacia el logro de su visión durante los próximos



años. Los objetivos estratégicos se articulan entorno a tres ejes siendo uno de ellos, la Sostenibilidad entendida en una triple dimensión: económica, social y ambiental.

En cuanto a la dimensión ambiental del Plan se contemplan los siguientes aspectos:



En este sentido, debido a la progresiva concienciación de las empresas y a la presión por parte de las administraciones, se desarrollan iniciativas como la promoción del uso de fuentes de energía alternativa, la reducción de emisiones de gases de efecto invernadero...

### **Medición de resultados**

Descripción de cómo la compañía supervisa y evalúa el rendimiento hacia el medio ambiente.

El sistema interno de Gestión de ASTA LOGISTIK SL, establece que La Dirección junto con el Departamento de Calidad analiza trimestralmente en el ACTA TRIMESTRAL, y anualmente en el INFORME DE REVISIÓN POR LA DIRECCIÓN, todos los objetivos e indicadores anuales, que comprenden también aspectos relativos a los principios medioambientales que recoge el Pacto Mundial.



### Principios de anticorrupción

Principio 10: Las Empresas deben trabajar en contra de la corrupción en todas sus formas, incluidas la extorsión y el soborno.

### **Valoración, política y objetivos**

Descripción de la relevancia de la anticorrupción dentro de la compañía (valoración de riesgos de la anticorrupción). Descripción de políticas, compromisos públicos y objetivos de la empresa en la anticorrupción.

La figura del Operador Económico Autorizado ha sido desarrollada por la Comisión Europea como uno de los mecanismos de seguridad de la cadena logística internacional para beneficio del comercio legítimo, en el ámbito de la protección a consumidores, medio ambiente o la lucha contra el crimen organizado y la corrupción. Un Operador Económico Autorizado es una empresa que ha implantado exhaustivas medidas de control interno y que ha pasado las auditorías externas correspondientes para ser considerada como socio fiable y de confianza para las Autoridades Aduaneras y para la Administración Pública.

ASTA LOGISTIK SL, en su condición de Operador Económico Autorizado desde 2013 tiene integrado en su sistema de gestión las medidas exigidas por la Administración en materia de Seguridad y anti-corrupción.

Basamos estas medidas en tres líneas de actuación; clientes, proveedores y empleados. Además de estas tres líneas de trabajo, ASTA LOGISTIK SL cumple escrupulosamente lo que establece la legislación vigente en cuanto a las auditorías de cuentas.

### **Implementación**

Descripción de las medidas específicas para implementar políticas anticorrupción, reducir los riesgos de anticorrupción y responder a incidentes.

Estas son las medidas que la empresa implementa en sus tres líneas de actuación en cuanto a medidas anti-corrupción;

Cientes: Nuestros protocolos de gestión contemplan, también para nuestros clientes, filtros para la detección de prácticas ilícitas, que nos aseguran que nuestros clientes son empresas correctamente establecidas y que cumplen con la legalidad vigente. Todos nuestros servicios son previamente presupuestados registrados y aprobados por nuestros clientes y por los responsables del servicio. Nuestras formas de pago son exclusivamente las legalmente establecidas.

Proveedores: Todas las compras que se realizan en la empresa se hacen conforme a nuestros protocolos, cumpliendo los principios establecidos en cuanto a petición de presupuestos, responsabilidad para autorizaciones de compras, etc... además los servicios una vez aprobados se ejecutan solamente con los proveedores homologados según los criterios que estipula la empresa.

Empleados: Nuestros empleados están debidamente formados en cuanto a los protocolos anti-corrupción para el control de nuestros clientes y proveedores, conociendo los indicios de fraude y los protocolos a seguir.

ASTA LOGISTIK SL dispone de procedimientos para la contratación de nuevos empleados, siendo siempre en última instancia Dirección quien comprueba que se ajustan a las competencias y los perfiles establecidos para cada puesto de trabajo.

Una vez contratados, todos nuestros empleados firman una “Cláusula de confidencialidad” que recoge medidas anti-corrupción adicionales a las que nuestro convenio establece, en cuanto a códigos de conducta, corrupción y soborno. Nuestros organigramas también recogen medidas de control en este sentido, definiendo claramente las competencias y responsabilidades en cada nivel, así como el control y vigilancia que cada empleado debe establecer en su ámbito de actuación.

### **Medición de resultados**

Descripción de cómo supervisa y evalúa la compañía el rendimiento en la lucha contra la corrupción.

El sistema interno de Gestión de ASTA LOGISTIK SL, establece que La Dirección junto con el Departamento de Calidad analiza trimestralmente en el ACTA TRIMESTRAL, y anualmente en el INFORME DE REVISIÓN POR LA DIRECCIÓN, todos los objetivos e indicadores anuales, que comprenden también aspectos relativos a los principios anti-corrupción que recoge el Pacto Mundial.

Empresas externas e independientes realizan regularmente en ASTA LOGISTIK SL auditorías internas y externas que contemplan todos los aspectos de nuestro Sistema de Gestión Integrado.

Cualquier deficiencia detectada a través de nuestros mecanismos de control detallados anteriormente se subsana aplicando los procedimientos que tenemos establecidos.