

# INFORME INTEGRADO **2016**



GARRIGUES

# ÍNDICE

**PÁG. 03**



**05**



**06**



**PÁG. 07**



**11**



**13**



**16**



**18**



**PÁG. 21**



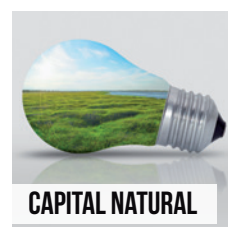
**28**



**34**



**46**



**50**



**PÁG. 52**



**53**



**56**



**65**





Garrigues es una firma legal internacional, independiente e innovadora. Con **oficinas en 13 países** de Europa, África, Asia y América, el despacho asesora en los principales escenarios económicos del mercado global, donde siempre ha destacado por su naturaleza innovadora. Esto le ha llevado a ser líder en el mercado español y una de las grandes firmas de Europa.

Estos son los datos que resumen la actividad del despacho en el 2016, año en el que la firma cumplió 75 años:

3.188

CLIENTES

Que confían en nosotros de forma continuada desde hace 5 años

32

OFICINAS

En el 2016 apertura en Santiago de Chile

349,4

MILLONES DE EUROS  
DE CIFRA DE NEGOCIOS

3,1 % de crecimiento anual

2.015

PERSONAS

De 24 nacionalidades y  
283 nuevas contrataciones  
en el ejercicio

53%/47%

DISTRIBUCIÓN POR SEXO  
(MUJERES/HOMBRES)

Incorporaciones del 2016:  
59 %/ 41 %

295

SOCIOS

12 promociones internas  
y 14 incorporaciones

58

ENTIDADES BENEFICIARIAS

Programa *pro bono*

304

PUBLICACIONES

161 alertas, 102 *newsletters*,  
41 comentarios

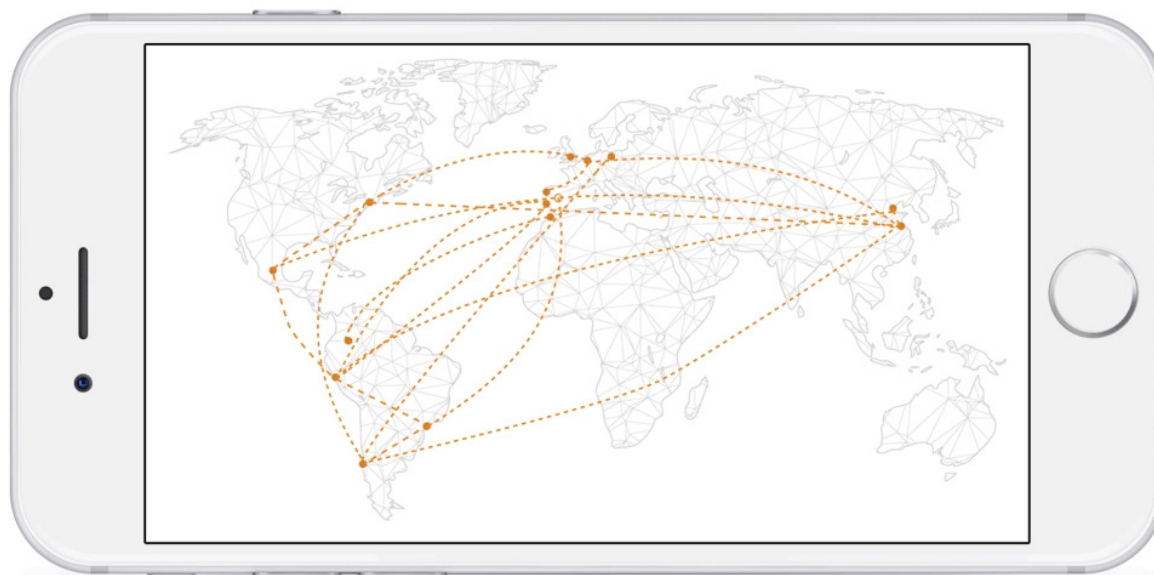
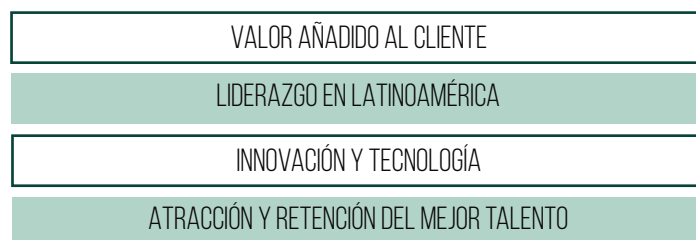
▼ 10 %

CONSUMO DE PAPEL

Respecto al año 2015



## NUESTRA ESTRATEGIA



**AMÉRICA** - BOGOTÁ - LIMA - CIUDAD DE MÉXICO - NUEVA YORK - SANTIAGO DE CHILE - SÃO PAULO - **ÁFRICA** - CASABLANCA - **ASIA** - BEIJING - SHANGHAI -  
**EUROPA** - BRUSELAS - LISBOA - LONDRES - OPORTO - VARSOVIA - ESPAÑA  
A CORUÑA - ALICANTE - BARCELONA - BILBAO - LAS PALMAS DE GRAN CANARIA - MADRID - MÁLAGA - MURCIA - OVIEDO - PALMA - PAMPLONA - SAN SEBASTIÁN - SANTA CRUZ DE TENERIFE - SEVILLA  
VALENCIA - VALLADOLID - VIGO - ZARAGOZA

### SERVICIO AL CLIENTE

#### ÁREAS DE ESPECIALIDAD

Contratación Mercantil y Derecho Societario  
Derecho Administrativo  
Derecho Bancario y Financiero  
Derecho Contable  
Derecho del Mercado de Valores  
Derecho Europeo y de la Competencia  
Derecho Tributario  
Derecho Inmobiliario  
Derecho Laboral  
Derecho Penal  
Derecho Urbanístico  
Fusiones y Adquisiciones  
Human Capital Services  
Litigación y Arbitraje  
Medio Ambiente  
Propiedad Industrial e Intelectual  
Reestructuraciones e Insolvencias

#### INDUSTRIAS

Automoción  
Entidades Financieras  
Capital Riesgo  
Empresa Familiar  
Energía  
Farmacia, Sanidad y Biotecnología  
Gobierno Corporativo y Responsabilidad Corporativa  
Tecnología & Outsourcing  
Real Estate  
Seguros  
Smart Cities  
Sports & Entertainment  
Telecomunicaciones & Media  
Transporte y Marítimo  
Turismo y Hoteles  
Moda y Derecho

#### DESKS

Asia-Pacific  
French  
German  
Indian  
Italian  
US





Nos alegra presentar el Informe Integrado 2016 de Garrigues, en el que se proporciona información sobre aspectos económicos, sociales y ambientales de la marcha del despacho. Creo que representa muy bien lo que somos.

El ejercicio 2016, el de nuestro 75 cumpleaños, ha sido importante para Garrigues. Hemos cumplido nuestros objetivos de consolidar nuestra presencia exterior siguiendo con nuestro modelo de apertura de oficinas propias y de captación e integración de los mejores profesionales y las mejores firmas en cada uno de los países en los que estamos.

Durante el ejercicio se han unido a nosotros 283 personas. Hoy somos más de 2.000 personas de 24 nacionalidades y nos sentimos realmente orgullosos de haber sido capaces de captar tanto talento y de aunar los esfuerzos de profesionales de tan distintas procedencias. Trabajamos en 32 oficinas de 13 países bajo una misma marca: Garrigues. Y esto significa para nosotros: una misma cultura de creación de valor para el cliente, unos mismos objetivos y una misma visión de la profesión.

La incorporación de las nuevas tecnologías a todas las actividades que desarrollamos y el empeño por estar en la vanguardia de la prestación de servicios a nuestros clientes han sido el otro objetivo fundamental del año 2016. También estamos satisfechos con lo que hemos conseguido, sobre todo porque lo estamos haciendo con el entusiasmo y la participación de muchos de nuestros profesionales.

Durante este año hemos apostado, además, por relacionarnos con todos nuestros grupos de interés, por intentar entender sus objetivos y por hacerlos compatibles. Sabemos que sin ellos Garrigues no podría seguir cumpliendo su función.

En el 2017 nuestra estrategia estará centrada en cuatro polos distintos:

- Clientes: estamos empeñados en que nuestros servicios les aporten cada vez mayor valor añadido.
- Despacho latinoamericano: queremos consolidarnos como líderes en Latinoamérica.
- Innovación y tecnología: seguiremos con nuestra estrategia de incorporar la tecnología a todos nuestros procesos como herramienta clave para mejorar nuestra eficiencia y el servicio a nuestros clientes.
- Nuestra gente: su desarrollo profesional y su formación son claves para nosotros. Tenemos que seguir captando y reteniendo el mejor talento.

Os invitamos a consultar este Informe Integrado de Garrigues. Sin duda, os servirá para conocernos mejor. También os pedimos que sigáis haciéndonos llegar vuestras sugerencias e ideas para ayudarnos a avanzar.

A todos vosotros, a todos los que formáis parte de los grupos de interés de Garrigues, os necesitamos para alcanzar los ambiciosos retos que nos hemos marcado y, al mismo tiempo, contribuir al desarrollo sostenible de los distintos territorios en los que desarrollamos nuestra actividad.

Muchas gracias por vuestra confianza.

Fernando Vives  
Presidente ejecutivo



## SOBRE ESTE INFORME



Por undécimo año consecutivo Garrigues publica su Informe Integrado (hasta hace tres años denominado Memoria de Responsabilidad Social). Este informe corresponde al ejercicio fiscal 2016 de Garrigues (1 de enero del 2016 a 31 de diciembre del 2016).

En el 2016, hemos seguido teniendo en cuenta las directrices y recomendaciones del marco de reporte integrado, publicado por el *International Integrated Reporting Council* (IIRC) en diciembre del 2013, adaptándolas al grado de avance de la cuestión y a la actividad y realidad de Garrigues. En particular, en las páginas 21-51 se detalla información sobre nuestros capitales: humano, intelectual, social y relacional, natural y financiero.

Asimismo, hemos tenido en cuenta por primera vez los *GRI Standards* de octubre del 2016. En cada apartado del informe se identifica con qué serie del estándar está relacionado, mediante los iconos que figuran en esta misma página. Adicionalmente el apartado Índice de los *GRI Standards* en las páginas 56-64 incluye enlaces y un mayor detalle.

Garrigues firmó su adhesión al Pacto Mundial de Naciones Unidas en el 2002. Este informe es nuestra Comunicación de Progreso para la implantación de los 10 principios en las áreas de derechos humanos, laboral, medio ambiente y anticorrupción.

Garrigues ha evaluado y definido su contribución a los Objetivos de Desarrollo Sostenible (ODS) aprobados por Naciones Unidas. Se trata de un conjunto de 17 objetivos y 169 metas destinadas a resolver los problemas sociales, económicos y ambientales que aquejan al mundo, y que cubren el periodo 2016-2030. En las páginas 7-10 presentamos nuestra contribución a los Objetivos de Desarrollo Sostenible.

Adicionalmente y para una mayor claridad, en las páginas 56-59 del índice de los *GRI Standards* se relacionan los *disclosures* de *GRI Standards* con cada uno de los principios del Pacto Mundial y los ODS de Naciones Unidas.

El presente informe ha sido elaborado y verificado conforme a la opción esencial de *GRI Standards* por una entidad externa independiente.

Para más detalle, puede consultarse la carta de verificación en la página 65 de este informe.

Para más información sobre las actividades de Garrigues:  
[www.garrigues.com](http://www.garrigues.com)

Para consultas:  
[comunicaciones@garrigues.com](mailto:comunicaciones@garrigues.com)  
Apartado "Contáctenos" de [www.garrigues.com](http://www.garrigues.com)





## Garrigues es una firma legal responsable y comprometida con los retos sociales, ambientales y de gobernanza globales

- Queremos prestar el mejor servicio a nuestros clientes en todo el mundo, poniendo especial atención en la ética profesional y en la innovación.
- Consideramos a todas las personas que trabajan en el despacho nuestro principal activo.
- Mantenemos un estrecho compromiso con todas las sociedades en las que operamos.

Como despacho de abogados de carácter internacional, hemos asumido el compromiso de ejercer nuestra actividad contribuyendo al cumplimiento de los Objetivos de Desarrollo Sostenible de las Naciones Unidas (ODS). En este marco, aspiramos a fomentar la conservación y mejora de los activos económicos, sociales y medioambientales. La guía de nuestro trabajo es el Pacto Mundial de las Naciones Unidas, del que Garrigues forma parte desde el 2002.

Garrigues ha definido cuatro niveles de contribución a los ODS en función de su tipo de actividad. En este ámbito priorizamos nuestros esfuerzos en promover el Estado de derecho (Objetivo 16) y en impulsar alianzas (Objetivo 17).

Además, Garrigues promueve oportunidades de aprendizaje (Objetivo 4), contribuye a lograr la igualdad de género (Objetivo 5) y el crecimiento económico (Objetivo 8), fomenta la innovación (Objetivo 9), garantiza la igualdad de oportunidades (Objetivo 10) y adopta prácticas de sostenibilidad (Objetivo 12).

## Contribución de Garrigues a los Objetivos de Desarrollo Sostenible

### ALTA



### MODERADA



### BAJA



### MUY BAJA







## ¿CÓMO CONTRIBUIMOS A LOS ODS?

1

SOLUCIONES PARA  
LOS CLIENTES Y DESARROLLO  
ECONÓMICO

2

ESTADO DE DERECHO  
Y LUCHA CONTRA  
LA CORRUPCIÓN

3

OPORTUNIDADES DE  
FUTURO Y ESCUELA  
DE ABOGADOS

4

RELACIONES LABORALES  
Y DERECHOS HUMANOS

5

INFRAESTRUCTURA  
DIGITAL

6

ESPACIOS DE TRABAJO  
SOSTENIBLES  
Y SALUDABLES

7

DIÁLOGO,  
INFORMACIÓN  
Y RENDICIÓN  
DE CUENTAS

8

MODELO  
COLABORATIVO  
Y DE ALIANZAS

9

SOLIDEZ FINANCIERA

### Soluciones para los clientes y desarrollo económico

Proporcionamos a nuestros clientes soluciones de negocio que cumplan con las leyes y las mejores prácticas, evitando riesgos que puedan tener impacto legal, económico o reputacional.

Nuestras señas de identidad han sido siempre la proximidad al cliente y la preocupación constante por entender sus necesidades. Perseguimos aportar valor prestando un servicio de calidad, tanto en el asesoramiento técnico como en la exigencia de una actuación y conducta íntegras y respetuosas con los principios y valores éticos de nuestra profesión.

Seguiremos invirtiendo en iniciativas innovadoras y de transformación digital para favorecer un negocio más dinámico y mejorar el modelo de relación con los clientes. Asimismo, seguiremos reforzando nuestras oficinas, especialmente en Latinoamérica.

### Estado de derecho y lucha contra la corrupción

Una abogacía rigurosa, responsable, íntegra e independiente es uno de los pilares sobre los que se asienta el Estado de derecho. Estamos firmemente comprometidos con el estricto cumplimiento de la legalidad y la actuación ética y responsable en la prestación de nuestros servicios, así como con la transparencia en nuestros ámbitos de actuación. Ponemos todo nuestro empeño en mantener las buenas prácticas empresariales en nuestro despacho y en promover dichas prácticas entre nuestros grupos de interés. En línea con lo anterior, rechazamos cualquier comportamiento reproachable o cuestionable, tanto desde la perspectiva legal como desde la ética o deontológica. En particular, y entre otras conductas, rechazamos cualquier forma de corrupción, cohecho o tráfico de influencias, y defendemos la necesidad de proteger la competencia libre y leal dentro del mercado.



Nuestro citado compromiso con el comportamiento ético, íntegro y responsable tiene su fiel reflejo en el Código Ético de Garrigues, que refleja los valores y principios de Garrigues, así como las pautas y criterios de actuación que les son exigibles a todos sus miembros en sus relaciones con la propia firma, con el resto de miembros, y con terceros en general. El cumplimiento de este Código se entiende sin perjuicio de la estricta observancia de la normativa aplicable, de las normas deontológicas y de las demás disposiciones del Sistema Normativo Interno de Garrigues que resulten de aplicación.

### **Oportunidades de futuro y escuela de abogados**

Seguiremos contratando profesionales y manteniendo nuestro compromiso con la no discriminación, la igualdad de oportunidades, la integración de personas con capacidades diferentes y el respeto a la diversidad.

Ponemos a disposición de nuestros profesionales todos los medios y oportunidades que les permitan disfrutar una carrera plena y satisfactoria en nuestra firma. Realizamos una firme apuesta por la formación permanente, especializada, colaborativa y adaptada al escenario global de nuestros profesionales. Además, tenemos establecidos programas de prácticas para alumnos de universidades de diferentes países, con especial atención a Latinoamérica.

Por otra parte, continuaremos con los programas de formación de carácter global para nuestros profesionales.

### **Derechos laborales y derechos humanos**

Asumimos el compromiso de salvaguardar y reforzar los derechos laborales y humanos, de promover la seguridad y salud en el trabajo y de brindar a nuestros empleados verdaderas oportunidades de aprendizaje.

Luchamos contra la discriminación en todas sus formas. El éxito solo puede lograrse con personas representativas de la diversidad en su más amplio sentido. Desde el 2008 contamos con un «Plan de Igualdad» que supuso un compromiso real de la firma con la aplicación en todas sus políticas de los principios clave en materia de igualdad.

Desde la implantación del Plan de Igualdad se ha venido trabajando con rigor y seguimiento continuo, en colaboración con el Comité de Igualdad, para consolidar las políticas ya establecidas y crear nuevas medidas que sirvan para favorecer la

corresponsabilidad entre hombres y mujeres, y para potenciar y mantener la igualdad de trato y de oportunidades.

Garrigues se propone seguir avanzando en la igualdad entre hombres y mujeres. Muestra de ello es la preparación del Segundo Plan de Igualdad que ha entrado en vigor en el 2017 y recoge nuevas medidas conducentes a una mayor retención y desarrollo profesional del talento.

Asimismo, nos hemos propuesto avanzar en el reto de la diversidad, reforzando nuestro compromiso con la discapacidad.

### **Infraestructura digital**

Buscamos una mayor eficiencia y soluciones nuevas en la práctica jurídica mediante la modernización tecnológica y la innovación. El despacho ha puesto en marcha un conjunto de iniciativas de transformación digital para mejorar el modelo de relación con nuestros clientes, conseguir ventajas competitivas y dinamizar el negocio.

Hemos renovado nuestros sistemas de gestión del conocimiento profundizando en su carácter colaborativo; hemos instaurado un sistema de robotización de una gran parte de la gestión documental del despacho, que se ha denominado Proces@; y se ha implantado un Plan Director de Seguridad para mejorar el nivel de seguridad digital.

### **Espacios de trabajo sostenibles y saludables**

Trabajamos en implantar oficinas sostenibles, saludables, eficientes y respetuosas con el medio ambiente. En los últimos años nos hemos centrado en desarrollar espacios de trabajo sostenibles, usar equipos más eficientes, reducir el consumo energético y de agua, utilizar materiales respetuosos con el medio ambiente, reciclar, así como comunicar y sensibilizar al personal del despacho en la importancia de preservar el medio ambiente.

Actualmente, los edificios donde se encuentran nuestras oficinas de Londres, nuestra sede social de Madrid y México cuentan con el certificado Leed (Líder en Eficiencia Energética y Diseño Sostenible), sistema de evaluación y estándar internacional desarrollado por el U. S. Green Building Council para fomentar el desarrollo de edificaciones basadas en criterios sostenibles y de alta eficiencia. Adicionalmente, la oficina de Bogotá cuenta con un reconocimiento de sostenibilidad y la oficina de México ha obtenido el distintivo de Empresa Socialmente Responsable.





## **Diálogo, información y rendición de cuentas**

Tenemos el compromiso de informar sobre nuestras políticas, objetivos y avances en materia de sostenibilidad, y de mantener contactos con nuestros grupos de interés para seguir mejorando el desempeño en esta área.

Utilizamos multitud de canales de comunicación y diálogo: eventos, sesiones informativas, página web, blogs, redes sociales corporativas, alertas y comentarios con las últimas novedades del ámbito jurídico, etc.

Hace ya once años empezamos a publicar anualmente nuestro informe de sostenibilidad en un intento pionero de trasladar de forma detallada a todos los grupos de interés nuestro compromiso con ellos. Fuimos también pioneros en el sector legal en realizar un informe integrado, en utilizar la versión G4 de GRI y, ahora, en emplear los nuevos GRI Standards 2016.

## **Modelo colaborativo y de alianzas**

Asumimos el compromiso de colaborar y constituir alianzas eficaces en la sociedad civil:

- La Fundación Garrigues contribuye al bienestar social, así como al desarrollo y la promoción de la ciencia, la educación y la cultura jurídica.
- En el Centro de Estudios Garrigues ofrecemos una formación de calidad en las áreas relacionadas con la actividad profesional del despacho.
- Con la Colección Garrigues pretendemos participar activamente en el debate jurídico, ayudar a repensar las instituciones y conceptos del Derecho tradicional y contribuir a la definición de las nuevas ideas jurídicas.
- Las cátedras Garrigues fomentan la actividad investigadora y de difusión del conocimiento del Derecho.
- Con el Premio Jóvenes Juristas fomentamos la excelencia en el conocimiento y el ejercicio del Derecho de empresa.
- Contribuimos a favorecer la formación de los jóvenes y su incorporación al mundo profesional mediante la firma de convenios de cooperación educativa (127 convenios vigentes a 2016) y la participación de nuestros profesionales como docentes (más de 250 profesionales desarrollan esta actividad actualmente).

- Participamos en grupos de expertos, consejos consultivos y asociaciones relacionados con el Derecho.
- Colaboramos con asociaciones, agrupaciones profesionales y entidades similares en las jurisdicciones en las que operamos.
- Con el programa *pro bono* prestamos servicios legales a 58 entidades sin ánimo de lucro.
- Participamos en campañas solidarias.

## **Solidez financiera**

El despacho presenta un alto grado de solidez desde el punto de vista financiero. Garrigues utiliza sus recursos financieros fundamentalmente para, garantizando la continuidad y sostenibilidad del negocio, invertir en innovación y en el talento de los profesionales, realizar nuevas aperturas de oficinas, mantener y crear empleo de la mejor calidad y contribuir a las sociedades en las que opera. Algunos aspectos en los que se muestra esa solidez financiera son:

- El fondo de maniobra es positivo, y en los últimos ejercicios se sitúa en torno a los 70 millones de euros.
- Las aportaciones de socios para la financiación del despacho suponen aproximadamente un 50 % del balance. Acudimos a la financiación externa en momentos muy puntuales y por unos importes muy razonables en función del volumen del despacho.
- El despacho cuenta con una base de clientes muy significativa y representativa en cada uno de los sectores de actividad, y existe una observancia estricta de los principios deontológicos fundamentales en la relación con ellos (integridad, independencia y secreto profesional).
- El carácter multidisciplinar del despacho y su presencia internacional le confieren una estabilidad muy importante en todos los ciclos económicos.
- Garrigues mantiene su posición de liderazgo entre las firmas de asesoramiento jurídico y fiscal, en los principales mercados en los que opera.



Santiago de Chile: apertura de Garrigues en el 2016

Los adjetivos que encabezan este apartado han sido y continúan siendo la seña de identidad de Garrigues a lo largo de sus 75 años de historia. En 1973 fuimos pioneros al convertirnos en el primer despacho español con sede en Nueva York y cuarenta años después volvimos ser pioneros al embarcarnos en el proyecto estratégico de Latinoamérica, el centro de nuestra expansión internacional. Una vez más, lo hicimos manteniéndonos fieles a nuestros principios y apostando por la apertura progresiva de oficinas propias. Somos una única firma con un modelo de gestión integrado y con un sólido equipo de profesionales que comparten la misma cultura empresarial. Creemos que es la mejor forma de ofrecer a nuestros clientes un servicio de calidad que supere sus expectativas en cualquier lugar del mundo.

### Pasos pioneros

Los primeros pasos de nuestra expansión internacional nos llevaron a América y, de nuevo, cuatro décadas después, este continente se ha convertido en el eje estratégico de nuestra internacionalización gracias a la apuesta del despacho por Latinoamérica. Entre Nueva York y Santiago de Chile, primera y última oficina en incorporarse a nuestra red internacional, hay una trayectoria que ha llevado a Garrigues a convertirse en un despacho pionero que ha abierto camino en mercados emergentes y que se ha posicionado en los principales centros financieros del mundo. Además de nuestra fuerte presencia en España, el despacho cuenta con oficinas propias en otros 12 países de cuatro continentes.



\* Año de apertura de oficina



## LATINOAMÉRICA: una realidad que sigue creciendo

En el último año, la expansión en la región ha continuado con la apertura de una nueva oficina en Santiago de Chile, tras la integración, en marzo del 2016, de una de las firmas chilenas más innovadoras y reconocidas del país. Además, en todas las oficinas de la región se han unido al equipo prestigiosos profesionales latinoamericanos que han contribuido a que podamos seguir creciendo y ampliando nuestra oferta de servicios. Desde que abrimos la oficina de Bogotá, punto de arranque de la nueva estrategia en Latinoamérica, el despacho se ha consolidado en la región con un equipo que supera las ciento cuarenta personas distribuidas en cinco países.

### Evolución de la práctica latinoamericana

EXPANSIÓN

CONSOLIDACIÓN

### Cifra de ingresos

La expansión internacional de Garrigues se ve reflejada en los resultados del último año. En los mercados exteriores donde estamos presentes, el incremento global de los ingresos ha sido del 19,8 %. Los ingresos del ejercicio pasado en el área internacional fueron de 41,3 millones de euros, y prácticamente la mitad de ellos correspondieron a Latinoamérica (18,6 millones), donde se ha logrado un significativo aumento del 81,4 %.

### Clientes

El número de clientes procedente de Latinoamérica ha crecido un 23,1 %.

### Próximos pasos

EXPANSIÓN

CONSOLIDACIÓN

LIDERAZGO

En los próximos ejercicios continuaremos con la senda emprendida hace tres años y seguiremos trabajando para reforzar nuestra posición en los países en los que ya contamos con oficina propia. Para ello, estudiaremos nuevas oportunidades de crecimiento (contratación de equipo o de abogados específicos), siempre que se enmarquen dentro de la cultura y estrategia de la firma y consoliden nuestra presencia en la región. Al mismo tiempo, analizaremos la expansión en otros países de Latinoamérica. Argentina es un objetivo ya anunciado, aunque probablemente no será el único.

Cada paso que demos en Latinoamérica irá encaminado a conseguir el mismo objetivo: ser la firma líder manteniéndonos fieles a nuestra identidad.

### Evolución del equipo de Garrigues en Latinoamérica (número de personas):

#### EQUIPO



#### SOCIOS



### Reconocimientos:





## EL VALOR DE LA REPUTACIÓN

General disclosures

GRI  
102

Garrigues ha sido de nuevo el referente del sector jurídico en España (Expansión, 31 de mayo del 2016) y, además, ha obtenido el reconocimiento de las principales publicaciones internacionales. Este año destacan los galardones conseguidos por nuestro trabajo en Latinoamérica.



### **Mergermarket European M&A Awards**

*M&A Legal Adviser of the Year: Spain*

Diciembre 2016



### **The 2016 Project & Infrastructure Finance Awards**

*Best Infrastructure Law Firm: Andes*

Septiembre 2016



### **International Tax Review 2016**

*Best Newcomer in the Americas: Garrigues Colombia*

Septiembre 2016



### **I Premios Expansión Jurídico a la Excelencia en la Práctica del Derecho de los Negocios**

*Mejor despacho fiscal; Mejor abogado del año: Fernando Vives; y Mejor operación del año: Coca Cola*

Julio 2016



### **The American Lawyer Transatlantic Legal Awards**

*European Law Firm of the Year: Spain*

Junio 2016



### **Chambers Europe Awards**

*Client Service Award for Spain*

Abril 2016



### **The Lawyer European Awards 2016**

*Law Firm of the Year: Iberia*

Marzo 2016



Además de estos prestigiosos premios, concedidos por publicaciones especializadas en el ámbito jurídico, el despacho Garrigues también fue galardonado y reconocido por su labor en otras áreas como:

## INNOVACIÓN

### **Financial Times Innovative Lawyer Awards Europe**

Octubre 2016

*Innovation in navigating regulation: commended firm*

*«The firm devised and drafted the Andorran personal income tax system and related management processes»*

*Innovation in restructuring and re-organisation: commended firm*

*«The Firm restructured Jofel Industries during insolvency proceedings combining restructuring tools meant for different scenarios and new to Spain»*

## TECNOLOGÍA

### **The Lawyer: Business Leadership Summit & Awards**

Septiembre 2016

*Best firm-wide use of technology*

## GESTIÓN DEL CONOCIMIENTO

### **Managing Partners Forum Awards**

Marzo 2016

*Best Provision of Know-How*

## RECURSOS HUMANOS

### **Universum Awards**

Mayo 2016

*«Spain: Most Attractive Employers»*

### **Merco Talento**

Noviembre 2016

En el ranking general, Garrigues ocupó el puesto 29º y fue la única firma de abogados presente en la clasificación por sectores.

## REPUTACIÓN CORPORATIVA

### **Merco Empresas**

Junio 2016

Único despacho de abogados incluido en el índice de las 100 empresas con mejor reputación corporativa de todos los sectores de actividad (puesto 64º).

## RESPONSABILIDAD SOCIAL CORPORATIVA

### **Distintivo ESR**

Marzo 2016

El Centro Mexicano para la Filantropía, A. C., y la Alianza por la Responsabilidad Social Empresarial en México (AliaRSE) han reconocido a Garrigues México, S. C. con el Distintivo ESR® 2016 como resultado de su compromiso público y voluntario de implementar una gestión socialmente responsable.





En el 2016, las áreas de práctica de Garrigues han ocupado las primeras posiciones de los principales directorios internacionales en sus respectivos capítulos sobre España:

## Chambers Global 2016

---

### Banda 1

- *Corporate/M&A*
- *Dispute Resolution*
- *Energy & Natural Resources*

### Banda 2

- *Banking & Finance*
- *Capital Markets*
- *Intellectual Property*
- *Project Finance*

## Legal 500 2016

---

### Banda 1

- *Banking and Finance*
- *Capital Markets*
- *Commercial, Corporate and M&A*
- *Dispute Resolution*
- *EU and Competition*
- *Employment*
- *Environment*
- *Insurance*
- *Projects and Energy*
- *Public Law*
- *Real Estate and Construction*
- *Restructuring and Insolvency*
- *Tax*
- *Industry Focus: Food*
- *Industry Focus: Manufacturing*
- *Industry Focus: Retail*

### Banda 2

- *Industry Focus: Health Care and Life Sciences*
- *Industry Focus: TMT*
- *Intellectual Property: Trade Marks and Copyright*

## Chambers Europe 2016

---

### Banda 1

- *Competition/European Law*
- *Corporate/M&A*
- *Corporate Compliance*
- *Dispute Resolution*
- *Employment*
- *Energy & Natural Resources*
- *Environment*
- *Insurance*
- *Planning*
- *Private Equity*
- *Project Finance*
- *Public Law*
- *Real Estate*
- *Restructuring/Insolvency: Insolvency*
- *Sports*
- *Tax*
- *TMT: Information Technology*

### Banda 2

- *Banking & Finance*
- *Capital Markets*
- *Dispute Resolution: Corporate Crime*
- *Intellectual Property*
- *Investment Funds*
- *Restructuring/Insolvency: Restructuring*
- *Shipping*
- *TMT: Telecommunications*
- *Wealth Management*

## IFLR1000 2017

---

### Banda 1

- *Banking*
- *Project Finance*
- *Capital Markets: Equity*
- *Capital Markets: Structured Finance and Securitisation*
- *M&A*
- *Restructuring and Insolvency*

### Banda 2

- *Capital Markets: Debt*

En cuanto a los directorios especializados, la práctica fiscal de Garrigues se situó en la banda 1 del ranking elaborado por World Tax 2017 (*International Tax Review*).



# CONFIANZA, CREDIBILIDAD Y SATISFACCIÓN DEL CLIENTE

General disclosures

GRI 102

Una de las claves de nuestro negocio es la confianza que nuestros clientes depositan en nosotros para que les resolvamos sus problemas de la manera más eficaz posible. Confianza y credibilidad son la base para establecer unas relaciones estables con ellos, y eso es algo que debemos vigilar y cuidar cada día para seguir siendo el despacho de referencia en el sector jurídico.

Ese es el fundamento de la encuesta de satisfacción que se pone en marcha cada año y que nos sirve para conocer de primera mano las inquietudes y las preferencias de nuestros clientes. Se renovó el diseño de la encuesta en el año 2015 con el objetivo de conocer más en profundidad todos los parámetros que marcan los servicios jurídicos que prestamos a nuestros clientes, y que permite hacer comparaciones con los resultados obtenidos en los años anteriores.

Se ha establecido un planteamiento de doce preguntas básicas, si bien en algunas de ellas (dos) se valoran hasta diez aspectos distintos sobre nuestra actividad, con lo que el resultado global, tanto a nivel cuantitativo como cualitativo, es más amplio y profundo. La valoración global final de todas las preguntas arroja un resultado de 8,76 continuando la progresiva línea ascendente de años anteriores.

A la hora de elegirnos como despacho, los clientes valoran de forma muy positiva (con un 9,9 sobre 10) aspectos como la citada confianza, el talento de los profesionales, la ética y la gran reputación de la firma. Y a la hora de evaluar esas expectativas y medir la calidad del servicio prestado, lo más valorado es el trato y dedicación (9,21), los conocimientos técnicos de nuestros profesionales (9,18), la empatía y capacidad de adaptación (9,01), la capacidad de resolver contratiempos (8,90) y el cumplimiento de los plazos establecidos (8,79).

A la pregunta directa sobre el grado de satisfacción de su empresa con Garrigues, valorado de 1 a 10, el nivel se coloca en un 8,93, una cifra que está en la misma línea que en años anteriores y que demuestra que hemos sabido mantener un nivel alto de calidad en el servicio al cliente.

De toda la información que los propios socios (que realizan la encuesta) recaban en la consulta, se deriva también una serie de áreas de mejora en las que debemos poner el foco y que marcan el camino hacia el que marcha el despacho. Un mayor nivel de internacionalización, potenciar el uso de las nuevas tecnologías y mejorar los canales de información con todos los clientes, cada día más exigentes y con nuevas necesidades, son parámetros donde tenemos un potencial de mejora que cubrir.

## Procedencia geográfica y sectorial de los clientes

La ubicación de nuestra red de oficinas ejerce una clara influencia en la procedencia de nuestros clientes. Actualmente disponemos de una amplia red de oficinas propias fuera de la península ibérica, y contamos con la confianza de un gran número de clientes internacionales. Durante el año 2016 el 15,5 % de los clientes de Garrigues tenía su sede fuera de España o Portugal.

La distribución geográfica de los clientes que no son de la península ibérica es la que se muestra a continuación:

| Procedencia geográfica   | %          |
|--------------------------|------------|
| África                   | 5,1        |
| Asia                     | 5,8        |
| América Central y Caribe | 5,8        |
| Europa                   | 48,4       |
| América del Norte        | 10,2       |
| Oceanía                  | 0,5        |
| América del Sur          | 24,2       |
| <b>Total</b>             | <b>100</b> |



Esta diversidad en el origen de nuestros clientes responde, en primer lugar, a la vocación y experiencia de nuestros profesionales, acostumbrados a trabajar en proyectos internacionales y, en segundo lugar, a que disponemos de una amplia red de oficinas.

Asimismo, Garrigues es miembro fundador de «Taxand», una red global integrada por más de 2.000 asesores tributarios pertenecientes a más de 50 firmas de los cinco continentes, que presta asesoramiento fiscal para clientes multinacionales ([más información www.taxand.com](http://www.taxand.com)).

La distribución sectorial de los clientes que integran nuestra cartera se presenta en el siguiente gráfico:

| Procedencia sectorial                   | %          |
|---|------------|
| Servicios                               | 26,7       |
| Construcción e infraestructuras         | 11,2       |
| Personas físicas                        | 16,8       |
| Fabricación industrial                  | 10,0       |
| Consumo y distribución                  | 9,0        |
| Energía                                 | 4,2        |
| Servicios financieros                   | 6,4        |
| Turismo                                 | 2,8        |
| Tecnología, telecomunicaciones y medios | 2,6        |
| Administraciones públicas               | 1,3        |
| Transporte                              | 2,1        |
| Farmacéutico y sanitario                | 1,7        |
| Otros                                   | 5,2        |
| <b>Total</b>                            | <b>100</b> |

## Tipología de nuestros clientes

Nuestros clientes son, en general, empresas del sector privado, tanto de mediano como de gran tamaño.

Así, el 82,9 % de las empresas que conformaban el IBEX 35, a fecha de 31 de diciembre del 2016, han sido clientes de Garrigues durante este ejercicio, como también el 60 % de las empresas que cotizaban en el Mercado Continuo de la Bolsa de Madrid en la misma fecha. Por otra parte, el 23,7 % de las empresas que, a 31 de diciembre del 2016, conformaban el Mercado Alternativo Bursátil, han sido clientes nuestros durante el mismo ejercicio fiscal. En cuanto a Portugal, el 41,2 % de las empresas que conformaban el PSI-20 de la Bolsa de Lisboa, a 31 de diciembre del 2016, han sido clientes del despacho en el último año fiscal.

Estos datos confirman el alto nivel de nuestros servicios, a disposición de las principales y más exigentes compañías en los países en los que operamos.



# ÉTICA Y GOBERNANZA

Management  
Approach

GRI  
103



## MISIÓN

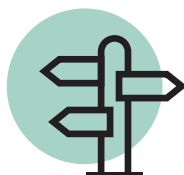
Ofrecer el mejor asesoramiento a nuestros clientes allí donde estos desarrollan su actividad empresarial siendo uno de los líderes mundiales en la prestación de servicios legales y fiscales.



## VISIÓN

Para ser un despacho líder en el asesoramiento jurídico y fiscal en el ámbito internacional, necesitamos:

- ofrecer un servicio a nuestros clientes caracterizado por los más altos estándares éticos y de calidad;
- contar con los mejores profesionales, capaces de innovar constantemente y adaptarse a los cambios; todas las personas que trabajan en Garrigues constituyen nuestro principal atractivo;
- y ser conscientes de la necesidad de comprometernos con la sociedad y contribuir a su desarrollo sostenible.



## VALORES

### Valores irrenunciables:

- Compromiso de servicio al cliente
- Compromiso con la calidad
- Compromiso con el despacho y sus miembros
- Compromiso de actuación ética

### Principios deontológicos fundamentales:

- Integridad
- Lealtad
- Independencia
- Formación permanente
- Dignidad y respeto
- Secreto profesional



Garrigues, tiene unas señas de identidad clara y sólidamente establecidas, que se proyectan tanto en el ámbito interno de la firma y entre sus miembros, como en la relación con los clientes y hacia la sociedad en general.

Estas señas de identidad han sido siempre la proximidad al cliente y la preocupación constante por entender sus necesidades y por aportarle valor prestando un servicio del más elevado nivel de calidad, tanto en el asesoramiento técnico como en la exigencia de una actuación y una conducta íntegras y respetuosas con los principios y valores éticos de nuestra profesión.

Los valores que inspiran esa identidad se concretan, de manera más destacada, en el compromiso del servicio al cliente, el compromiso con la calidad, el compromiso con el despacho y sus miembros y el compromiso de actuación ética. Junto a los citados valores, la identidad de Garrigues se inspira en principios deontológicos fundamentales, como son la integridad, la lealtad, la independencia, la formación permanente, la dignidad y respeto, así como el secreto profesional.

Estos valores y principios, así como las normas y pautas de conducta exigibles a los miembros de la firma, aparecen recogidos en el Sistema Normativo Interno de Garrigues, integrado por el Código Ético, la normativa interna sobre prevención del blanqueo de capitales y de la financiación del terrorismo, el Programa para la Prevención de Delitos y las Políticas Internas.

El elemento esencial de ese Sistema Normativo Interno es el Código Ético de Garrigues, que recoge el modelo ético de comportamiento que debe inspirar y presidir, en todo momento, la actuación de los miembros del despacho, dirigido a impulsar el comportamiento ético y responsable de todos ellos, así como el compromiso de Garrigues con los principios de la ética empresarial y la transparencia en todos sus ámbitos de actuación. El cumplimiento de este código se entiende sin perjuicio de la estricta observancia de la normativa aplicable, de las normas deontológicas y de las demás disposiciones del Sistema Normativo Interno de Garrigues que resulten de aplicación.

Con el fin de reforzar el conocimiento y cumplimiento del Código Ético de Garrigues por todos los integrantes de la firma, con carácter anual se les solicita la confirmación de su compromiso de conocer y cumplir con lo dispuesto en dicho código. Por su parte, a las nuevas incorporaciones se les imparte, a través de la plataforma de *e-learning*, un curso específico sobre el Código Ético y se les solicita que confirmen su compromiso de cumplir con él.

Además, para reforzar el adecuado y efectivo cumplimiento por todos los miembros del despacho del Código Ético y del resto del Sistema Normativo Interno, existe un canal interno de comunicación, de carácter reservado y estrictamente confidencial, denominado Canal Ético, a través del cual todos los miembros de la firma pueden comunicar, con sujeción a los límites establecidos por la normativa vigente en cada país, conductas realizadas por cualquier miembro del despacho que pudieran implicar posibles irregularidades o actos contrarios a la legalidad, a las normas deontológicas o de actuación del Código Ético, o a las restantes disposiciones del Sistema Normativo Interno de Garrigues.

## **El Código Ético de Garrigues está publicado en la página web de Garrigues**

Dada la importancia que para la firma tiene el Código Ético, el mismo está publicado en la página web de Garrigues, de modo que pueda ser consultado por cualquier tercero.

Otro de los elementos esenciales del Sistema Normativo Interno de Garrigues es la Normativa interna sobre prevención del blanqueo de capitales y de la financiación del terrorismo, integrada por las políticas y procedimientos establecidos en la firma en materia de diligencia debida, información, conservación de documentos, control interno, evaluación y gestión de riesgos, admisión de clientes, órganos de control interno y cumplimiento de obligaciones de información y de comunicación, para dar cumplimiento a la normativa vigente en materia de prevención del blanqueo de capitales y de la financiación del terrorismo.

Con objeto de garantizar el adecuado cumplimiento de las obligaciones derivadas de la referida normativa, se ha implantado una nueva herramienta informática, más completa y dinámica, que facilita la gestión de la información y documentación recabada en cumplimiento de las medidas de diligencia debida. Además, en este ejercicio se ha reforzado el equipo de profesionales del despacho dedicado en exclusiva al área de cumplimiento y, en particular, a labores relacionadas con la prevención del blanqueo de capitales y de la financiación del terrorismo, en apoyo de la labor de análisis realizada por la Unidad Técnica para el Tratamiento y Análisis de Información de Garrigues y el resto de órganos de control interno del despacho.





En este ejercicio se ha realizado también una nueva revisión del Manual de Prevención del Blanqueo de Capitales y de la Financiación del Terrorismo de Garrigues y de sus Anexos, dirigida a actualizar algunos de sus apartados, reforzar algunos procedimientos y facilitar el cumplimiento de los ya existentes. Además, se han intensificado las acciones formativas dirigidas a informar y formar a los profesionales de Garrigues sobre las obligaciones que les incumben en esta área de prevención.

Como parte del proceso de revisión y actualización del Sistema Normativo Interno, también se ha revisado y actualizado el Programa para la Prevención de Delitos del despacho, cuya finalidad es prevenir o evitar aquellas conductas de sus miembros que pudieran entrañar responsabilidad penal para la firma y, en su caso, reaccionar frente a ellas.

El mencionado programa de prevención está constituido por elementos de gestión de la prevención (fundamentados en un análisis y evaluación de riesgos penales) y elementos de ejecución (como son las medidas preventivas, tanto de carácter general como específico, establecidas con objeto de tratar de prevenir la materialización de los referidos riesgos).

En este ejercicio se han implantado los documentos de medidas específicas de prevención de los respectivos departamentos de práctica, adaptadas a las concretas peculiaridades de cada área, y se ha puesto en marcha una nueva herramienta informática específica para esta materia que facilita la aplicación de tales medidas y su adecuada documentación, la cual es gestionada por los responsables del Programa para la Prevención de Delitos.

El último de los elementos que integran el Sistema Normativo Interno de Garrigues es el de las Políticas Internas. De entre ellas cabe destacar la política sobre conflictos de intereses ya que, dado el elevado número de clientes del despacho, la diversidad de sus áreas de especialización y las distintas oficinas y países en los que Garrigues desarrolla su actividad profesional, resulta de especial trascendencia la adecuada identificación, prevención, gestión y resolución de las situaciones de conflicto de intereses que pueden suscitarse y que, de hecho, cada vez con mayor frecuencia se presentan en nuestra práctica profesional.

Esta es una cuestión de gran relevancia, no solo en el plano deontológico, sino también por lo sensible e importante que resulta en la relación con los clientes. Por ello, bajo la supervisión y coordinación del Comité de Práctica Profesional, Garrigues tiene establecidos procedimientos internos muy rigurosos destinados a gestionar y resolver con la mayor agilidad este tipo de situaciones, tanto las que puedan plantearse con ocasión de la entrada de un nuevo cliente o asunto a la firma, como aquellas otras

que se ocasionen, de manera sobrevenida, durante la realización de un encargo ya en curso.

Además de la citada Política sobre conflictos de intereses, existen otras políticas internas que regulan diversas cuestiones que afectan al desarrollo de la actividad profesional de Garrigues. En este ejercicio se han actualizado algunas de esas políticas con el objetivo de mejorar los procedimientos de gestión y control existentes en áreas o ámbitos específicos. Con el fin de seguir promoviendo e impulsando el comportamiento responsable de todos sus integrantes, se han realizado diversas medidas informativas y formativas dirigidas a los miembros de la firma para dar a conocer las novedades introducidas en este ejercicio como consecuencia del proceso de revisión y actualización llevado a cabo en relación con el Sistema Normativo Interno de Garrigues.

En el próximo ejercicio, Garrigues continuará trabajando en la revisión, mejora y, cuando proceda, actualización, de los elementos que integran su Sistema Normativo Interno, prestando especial atención a la implantación de nuevas actuaciones dirigidas a completar la información, formación y sensibilización de todo el personal sobre su contenido.

| PILARES DE LA CULTURA DE CUMPLIMIENTO DE GARRIGUES   |
|--|
| CÓDIGO ÉTICO   |
| PROGRAMA PARA LA PREVENCIÓN DE DELITOS   |
| NORMATIVA INTERNA SOBRE PREVENCIÓN DEL BLANQUEO DE CAPITAL Y DE LA FINANCIACIÓN DEL TERRORISMO |
| POLÍTICAS INTERNAS   |
| FORMACIÓN Y SENSIBILIZACIÓN DEL PERSONAL   |

La forma jurídica de Garrigues es la de sociedad limitada profesional, cuya propiedad pertenece a todos los socios, quienes ejercen su actividad dentro de la firma. La gestión, administración y representación de la sociedad corresponde al presidente ejecutivo, Fernando Vives, en virtud del acuerdo adoptado por la Junta General de socios. En el ejercicio de su actividad, el presidente ejecutivo cuenta con el apoyo del *senior partner*, el Consejo de Socios y el Comité de Práctica Profesional, así como de otros comités consultivos, cada uno de ellos con sus funciones respectivas de supervisión, control y asesoramiento.

Más información



## CAPITAL HUMANO

### HITOS EJERCICIO 2016

- Avance de nuestro compromiso con la diversidad mediante la puesta en marcha del plan Garrigues Optimum que permitirá una reducción de jornada durante un año tras la finalización del permiso de maternidad/paternidad, sin menoscabo o merma de la retribución y de programas de formación enfocados a potenciar, en especial, el talento femenino.
- Puesta en marcha de dos programas de formación de carácter internacional: Introducción a la Práctica Internacional de la Abogacía de los Negocios e *International Training Program*.
- Puesta en marcha de la celebración de Encuentros Globales de los distintos departamentos de práctica profesional.
- Revisión del esquema de compensación, en su parte de retribución variable, para diversos perfiles profesionales.
- Redefinición del proceso de evaluación de las áreas de Administración y Soporte.
- Nuevas colaboraciones con prestigiosas universidades de Latinoamérica.
- Consolidación de los equipos en las oficinas de Asia y Latinoamérica.
- Elaboración de un nuevo vídeo y un *brochure* para dar a conocer el despacho en universidades.
- Creación y aplicación de una nueva prueba numérica para el proceso de selección e informatización de todas las pruebas de selección.

### Comprometidos con el talento

El desarrollo y futuro de Garrigues pasa por reconocer, atraer y retener el talento. Por ello, la gestión del talento es una prioridad para Garrigues.

### Equipo humano

Nuestros profesionales, hombres y mujeres, proceden de distintas nacionalidades, lo que aporta diferentes perspectivas que contribuyen a enriquecer nuestra cultura, mejorar nuestro trabajo y convertirnos en una firma más fuerte y más sabia.

Somos más de 2.000 personas en 32 oficinas de distintas partes del mundo.



Nuestros profesionales tienen la oportunidad de trabajar en destinos internacionales, tanto en oficinas de la propia red Garrigues como en otros despachos de reconocido prestigio y solvencia con los que mantenemos una estrecha relación.

Garrigues cumple, con respecto a la totalidad de su personal laboral, la normativa legal y convencional susceptible de aplicación en los ámbitos geográficos en los que desarrolla su actividad.



## Desarrollo profesional

Todos los profesionales conocen el plan de carrera profesional del despacho desde su incorporación, un recorrido definido con altas expectativas de desarrollo personal y profesional.

Las denominaciones de las distintas categorías profesionales, que se indican a continuación, reflejan la experiencia de cada profesional y las hacen reconocibles en el mercado, en general, y entre los profesionales del sector de servicios jurídicos y fiscales en particular.



SOCIO • COUNSEL • ASOCIADO PRINCIPAL • ASOCIADO SENIOR • ASOCIADO • JUNIOR

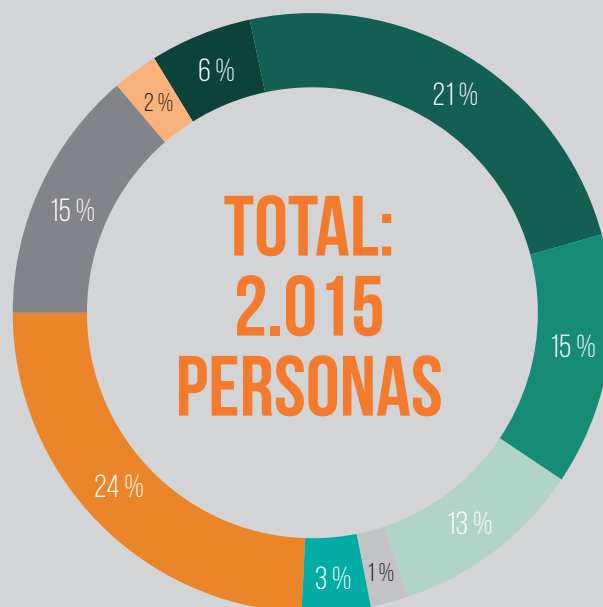
Las promociones internas se sustentan sobre un riguroso proceso de evaluación del desempeño basado en competencias, que se realiza con una periodicidad anual. En el proceso de evaluación se analiza y comenta el desempeño y el potencial de carrera, se motiva personal y profesionalmente al evaluado, y se reciben y estudian sus observaciones o comentarios. Es un sistema completamente meritocrático.

Nuestro proceso de evaluación incluye una «autoevaluación» como elemento previo de reflexión del propio evaluado sobre su desempeño. Adicionalmente, y para conseguir la mayor objetividad y rigor en el análisis de la información y de la valoración que los responsables hacen de sus evaluados, existen equipos de evaluadores «externos», compuestos por profesionales con amplia experiencia profesional, cuya misión es analizar el proceso seguido por departamentos de especialidad distinta a la propia, realizando una valoración del proceso y manifestando, si así procede, observaciones y comentarios sobre los resultados de los valorados en cada departamento.

**12**  
PROMOCIONES  
A SOCIO

**58**  
PROMOCIONES  
A ASOCIADO SENIOR

## Distribución de personas de Garrigues por categorías en 2016



## Compromiso con la diversidad e igualdad de oportunidades

La solución de los retos que se plantean en el despacho pasa por contar con diversidad de talentos, ideas y perspectivas. En Garrigues asumimos desde el comienzo de nuestra actividad profesional el compromiso con la no discriminación, la igualdad de oportunidades, la integración de personas con capacidades diferentes y el respeto a la diversidad.

El éxito interno solo puede lograrse con personas representativas de la diversidad en su más amplio sentido, lo que incluye, entre otras cosas, género, edad, origen étnico, nacionalidad, cultura, estado civil y capacidades físicas.



Como ejemplo de la política continuada del despacho en su apuesta incondicional por el más valioso activo de la firma; las personas, la retención del talento y la búsqueda de la excelencia, Garrigues cuenta desde el 2008 con un Plan de Igualdad.

Desde la implantación del Plan de Igualdad se viene trabajando con rigurosidad y seguimiento continuo en consolidar las medidas establecidas en este Plan de Igualdad y en crear nuevas medidas para potenciar y mantener la absoluta igualdad de trato y de oportunidades entre hombres y mujeres. En concreto, este año se ha puesto en marcha el Plan Garrigues Optimum que permitirá a las personas que prestan servicios en el despacho, con ocasión de la maternidad o paternidad y con el fin de adaptarse a las necesidades de su hijo, disfrutar de una reducción de jornada durante un año tras la finalización del permiso de maternidad/paternidad, sin menoscabo o merma de su retribución.

Es destacable que en los VI Premios Solidarios a la Igualdad MDE, organizado por Mujeres para el Diálogo y la Educación (MDE), el despacho fue premiado como «Empresa en femenino plural».

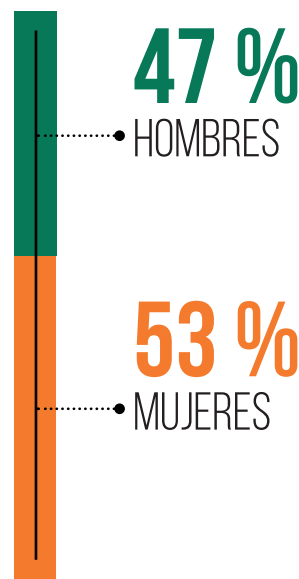
Asimismo, en Garrigues conviven varias generaciones, según se refleja en el siguiente gráfico, y la relación entre ellas es fluida, natural, de respeto y de aprendizaje mutuo:

| Rango edad (en %)                        | H         | M         | Total      |
|--|-----------|-----------|------------|
| Baby boomers (nacidos hasta 1964)        | 4         | 4         | 8          |
| Generación X (nacidos entre 1965 y 1979) | 19        | 20        | 39         |
| Generación Y (nacidos entre 1980 y 1984) | 9         | 11        | 20         |
| Millennials (nacidos a partir de 1985)   | 15        | 18        | 33         |
| <b>Total</b>                             | <b>47</b> | <b>53</b> | <b>100</b> |

(H) hombres y (M) mujeres

Tenemos asumido el compromiso de crear un entorno laboral que respete e integre esta diversidad en su sentido más amplio.

### Distribución de personas de Garrigues por sexo en 2016



### Otras capacidades

Garrigues, además de cumplir con la normativa de inserción laboral de personas con discapacidad, colabora adicionalmente en diversos ámbitos relacionados con la discapacidad. Así, el despacho participa e impulsa actuaciones *pro bono*, imparte formación y participa en programas de sensibilización como actividades de voluntariado, otorga becas, contrata bienes y servicios a través de centros especiales de empleo, participa en proyectos y carreras solidarias y, colabora con entidades, también mediante la publicación por sus profesionales de obras jurídicas en materia de discapacidad. Todo ello, dirigido a lograr una mayor sensibilización y a potenciar la diversidad, así como a colaborar en la innovación jurídica que permita generar el contexto necesario para lograr el objetivo de la inclusión social de las personas con discapacidad.

### El talento: la base de nuestra excelencia

Para Garrigues, la atracción del talento es un aspecto clave, por lo que año tras año adopta distintas medidas vinculadas al ámbito universitario.

Durante el 2016, aproximadamente 4.500 recién graduados han enviado su CV a las distintas oficinas de Garrigues. Tras una detenida valoración de todos ellos en búsqueda del mejor talento se han incorporado:



Uno de los motivos por los cuales los estudiantes muestran interés en el despacho, es por la percepción tan positiva que tienen sobre él.



## En 2016 los universitarios nos eligen de nuevo como el mejor despacho para trabajar

Por tercer año consecutivo, Garrigues ha sido elegido en primer lugar en el *ranking* de empleadores ideales en España. Así lo reflejó el estudio presentado en abril del 2016 por *Universum* en colaboración con *People-Matters* (consultoras especializadas en gestión de personas), que sitúa a Garrigues en el primer lugar de las preferencias de los estudiantes de Derecho.

Este reconocimiento, junto con el conseguido en Merco Talento se debe, entre otras consideraciones, a que mantenemos un compromiso ineludible con los jóvenes recién graduados, a los que ofrecemos la oportunidad de desarrollar una atractiva carrera profesional participando en un amplio programa de formación y actualización jurídica y fiscal, y la posibilidad de crecer profesionalmente en un entorno dinámico caracterizado por el rigor, la calidad, la ética y un excelente ambiente de trabajo.

Con el objetivo de proporcionar una información detallada sobre el despacho a los jóvenes estudiantes y seguir manteniendo esta privilegiada posición, en el 2016 se han elaborado un nuevo brochure y un nuevo video para presentar el despacho en universidades.

Adicionalmente, hemos asistido a 93 presentaciones y foros en universidades de todo el mundo y seguimos estrechando lazos con universidades de prestigio en Latinoamérica mediante convenios de colaboración con los que hemos puesto en marcha programas de prácticas en distintas oficinas de Latinoamérica.

### Formación

Garrigues otorga una importancia máxima a la formación permanente de sus miembros, no solo como un pilar imprescindible para conseguir la calidad técnica exigida para que nuestros profesionales puedan prestar el mejor asesoramiento legal y tributario y sigan siendo reconocidos por su excelencia y servicio al cliente, sino, también, como un instrumento necesario para su desarrollo profesional.

Desde esta perspectiva, la formación constituye un principio básico en la gestión y organización del despacho, en el que nuestros profesionales desempeñan un papel decisivo. El Departamento de RR. HH. trabaja para contribuir a la consecución de los objetivos de la firma y a mejorar la eficiencia de la organización, capacitando a nuestros profesionales con las habilidades y competencias necesarias para que puedan desempeñar eficientemente su trabajo y preparándoles para que puedan asumir mayores responsabilidades y retos en un entorno en permanente cambio.

Para facilitar dichos objetivos, Garrigues, de manera continuada y periódica, promueve la organización de cursos y seminarios de formación, actualización y especialización, difunde cuantas novedades normativas, científicas y jurisprudenciales destacadas se divulgan, y pone a disposición de sus miembros los instrumentos tecnológicos más avanzados en las diversas materias de su actividad.

En este último año, dado que la globalización de la profesión de abogado es cada vez mayor, hemos puesto especial énfasis en desarrollar programas de formación específicos y adaptados al escenario global, que responden a las necesidades del negocio y de nuestros profesionales. En concreto, en este año se han puesto en marcha los siguientes programas:

- Introducción a la Práctica Internacional de la Abogacía de los Negocios: este programa, dirigido a los jóvenes profesionales del despacho de todas las oficinas, tiene como objetivo proporcionarles una completa formación para prestar asesoramiento jurídico internacional. Por otro lado, favorece el encuentro entre profesionales de distintas prácticas, oficinas y países, lo que otorga una gran diversidad cultural, facilitando el intercambio y puesta en común de los conocimientos entre los asistentes, aprovechando las diferentes visiones que aportan y favoreciendo un enfoque global de la práctica profesional.

El programa, que es bilingüe en español e inglés y se imparte en las instalaciones del despacho en Madrid, combina la transmisión de conocimientos técnicos con el desarrollo de un caso práctico real que afecta a distintas disciplinas del Derecho, con el objetivo de que nuestros profesionales puedan construir soluciones globales e innovadoras con independencia del ordenamiento jurídico local aplicable.

El programa incluye, asimismo, formación en las materias de *management* necesarias para el desempeño del ejercicio de la abogacía en el nuevo entorno global.





## Estudiantes universitarios conocen la profesión formándose en nuestras oficinas

- *International Training Program*: este programa proporciona a nuestros profesionales una oportunidad única de desarrollo al permitirles ganar experiencia en oficinas y firmas legales situadas en otros países, o ampliar su formación académica en el ámbito internacional. El programa les permite realizar un *secondment* en uno de los despachos extranjeros con los que el despacho trabaja con regularidad, o ser trasladados temporalmente a una de nuestras oficinas internacionales. Asimismo, si prefieren ampliar su formación académica en el ámbito internacional, el despacho les facilita la posibilidad de cursar un *Master of Laws* (LL.M.) en una de las universidades más prestigiosas del mundo o el LL.M. in *International Transactions* impartido por el Centro de Estudios Garrigues en colaboración con la Universidad de Fordham.

En este año 2016 también hemos puesto en marcha la celebración de Encuentros Globales de los distintos departamentos de práctica profesional, cuyo objetivo principal es el intercambio y puesta en común, entre los participantes de las diferentes oficinas, de temas que afectan directamente al departamento. Estos Encuentros, dotados de gran diversidad tanto cultural como generacional (al asistir profesionales de diversas oficinas y categorías), facilitan e incrementan la relación profesional y personal entre los asistentes y permiten aprovechar la experiencia profesional de cada uno de ellos en diferentes ámbitos.

Asimismo, y con el objetivo de seguir reforzando la permanencia de las mujeres en las categorías superiores, este año se han desarrollado dos programas de formación enfocados a potenciar, en especial, el talento femenino en determinadas etapas de su evolución profesional.

Por otro lado, y con el fin de seguir impulsando la adecuada gestión de los riesgos inherentes a nuestra profesión, se ha dado especial relevancia a la formación en el Programa para la Prevención de Delitos del despacho y las medidas específicas que se han de adoptar en cada departamento. A esta formación han asistido un total de 1.134 profesionales.

Es importante señalar que los planes de formación están dirigidos a todo el personal, sin distinción de su sexo, y se personalizan según el nivel de experiencia de cada profesional.

El 88 % de nuestras personas ha participado en el programa de formación del despacho en el 2016.

**848**  
HOMBRES

**917**  
MUJERES



Principales indicadores de nuestro plan de formación (número de personas formadas):

### Formación técnica

**1.315**

Cursos y reuniones técnicas celebradas en los distintos departamentos/oficinas

personas formadas

**1.422**

Cumplimiento normativo y deontología

**644**

Habilidades directivas

**658**

Idiomas

**586**

Tecnología

**646**

Gestión  
Conocimiento

**316**

Formación  
externa

### Sistema de compensación

Garrigues reconoce los logros de su equipo humano mediante un sistema de compensación vinculado con el desempeño profesional. Esta política de compensación es aplicada de forma consistente y homogénea a todas las personas de Garrigues y está basada en:

- Retribución fija: consiste en un sistema de bandas salariales vinculadas a los niveles de la organización interna y a la categoría profesional.
- Retribución variable: se determina, con carácter general, en función de los resultados de Garrigues en su conjunto y en combinación con los resultados de las distintas áreas geográficas. La firma ha buscado la mejor alineación de la retribución variable de sus profesionales con los objetivos de una gestión rentable.

Nuestros esquemas de compensación son revisados de manera periódica para cada nivel de experiencia, considerando los distintos mercados nacionales y prácticas en los que prestamos servicios profesionales.

Fruto de esta revisión, el esquema de compensación en el 2016 ha sido modificado para una parte importante de las personas que desarrollan su trabajo de asesoramiento jurídico y fiscal en España. En concreto, en perfiles de menor experiencia, el importe de retribución variable máximo del año 2015 se añadió en 2016 al importe de salario fijo. Adicionalmente se procedió a la revisión anual de esta nueva retribución fija como correspondía en

aplicación de las políticas generales de compensación, según se indica en el párrafo siguiente.

La compensación de nuestras personas se revisa anualmente, tanto en su componente fijo como en la parte variable (en los perfiles de mayor experiencia que tienen este componente variable dentro de su esquema de retribución).

La gestión de la retribución, como política general de RR. HH., se realiza con absoluta equidad desde el punto de vista de género, y con total garantía de no discriminación por este motivo.

Además de la retribución salarial, existe un amplio abanico de beneficios sociales, tales como el abono del 100 % de la prima del seguro de accidentes a todas las personas de la firma, el 50 % de la prima del seguro de vida a todas las personas que lo deseen y el 50 % de la prima del seguro médico, tanto para el personal como para su unidad familiar, en caso de que se hayan querido acoger a esta opción.

Garrigues ofrece la posibilidad, a los empleados en las oficinas en España, de acogerse a programas de retribución flexible que optimizan la retribución neta mediante determinados productos: vales de comida, vales de guardería, vales de transporte, cursos de formación y seguro médico (50 % de la prima del empleado y su unidad familiar).

El despacho complementa a sus empleados desde el primer día y hasta el 100 % de su salario real en las situaciones de absentismo por incapacidad temporal, maternidad y paternidad, abonando el complemento que resulte necesario (incluso si el salario es superior a la base de cotización máxima a la Seguridad Social).

### Otros beneficios sociales

El Departamento de RR. HH. procura de forma continua alcanzar acuerdos con compañías que ofrezcan servicios de los cuales puedan beneficiarse las personas del despacho durante sus vacaciones y tiempo de descanso (por ejemplo, cadenas hoteleras, compañías aéreas, etc.). Asimismo, se han establecido y se siguen ampliando acuerdos con empresas para la adquisición de sus productos y servicios en condiciones más beneficiosas (por ejemplo: coches, gimnasios, ocio, cursos de idiomas, etc.) de forma que, aparte del beneficio económico que conlleva en sí, se facilita a los empleados la búsqueda de determinados productos o servicios con el consecuente ahorro de tiempo. Estos beneficios se comunican a nuestro personal, a través de la *intranet*, en nuestro «e-Bazar». Contamos con más de 130 acuerdos especiales con condiciones más beneficiosas para las personas de Garrigues y sus familiares.



Por otra parte, y ubicado también en la *intranet*, contamos con un «Tablón de anuncios virtual» para facilitar a las personas de Garrigues un espacio donde poder incluir ofertas, a título particular, de venta o compra de productos.

## Medicina del trabajo y prevención de riesgos laborales

Dentro de las Políticas Internas de Garrigues, existe la Política sobre Calidad, Prevención de Riesgos, Medio Ambiente y Responsabilidad Social Corporativa que garantiza el cumplimiento de las normas de prevención de riesgos laborales, seguridad y salud en todos los países donde opera el despacho.

Para este fin, el despacho dispone de un Servicio de Medicina del Trabajo y Prevención de Riesgos Laborales (PRL) propio mancomunado desde el año 1997, formado por médicos de trabajo, enfermeros de empresa y técnicos superiores en prevención.

El Servicio tiene como objetivo lograr el mayor nivel posible de bienestar de los empleados y socios de Garrigues mediante la gestión integral de su salud. Además, impulsa el desarrollo de la cultura preventiva tanto en los empleados de Garrigues, como en los de las empresas subcontratadas. Para ello se trabaja coordinadamente entre los distintos componentes que lo integran, así como en colaboración con el resto de departamentos relacionados con la prevención de riesgos laborales del despacho y de los principales proveedores.

En el 2016 se ha seguido impartiendo la formación en prevención de riesgos laborales a los integrantes del despacho mediante la plataforma de formación *online*. Además, se ha impartido formación sobre otras materias de PRL para algunos puestos de trabajo que, por características concretas, necesitaban una formación e información más concreta y específica.

El Servicio de Medicina del Trabajo y Prevención de Riesgos Laborales asesora en materias de su competencia a todos los integrantes del despacho y desempeña un papel relevante en las campañas de sensibilización y prevención primaria y secundaria de las patologías más relevantes. Además, es pionero en la práctica de la medicina predictiva mediante la aplicación del estudio de variables en el ADN que condicionan la respuesta a determinados medicamentos, lo que se aplica en pacientes con problemas tumorales y cardiovasculares. A todo ello se une una importante labor en vigilancia de la salud y medicina asistencial.

Durante 2016 no se ha registrado ninguna enfermedad profesional en el despacho. Sin embargo, el repunte en la siniestralidad *in itinere* acaecido en el 2015 ha supuesto un aumento de los días de baja contabilizados durante el 2016, ya que la recuperación de algunos de estos accidentados se ha prolongado durante buena parte de este año.

En el 2016 se ha realizado el estudio del posible impacto del sueño en la siniestralidad. Actualmente estamos en la fase de análisis de los resultados.

Durante el 2017 el despacho va a poner en marcha el Club de Corredores. Para ello, el servicio médico está elaborando un procedimiento que aumente las garantías para que la práctica deportiva genere beneficios sobre la salud y no implique problemas médicos, de forma que se confirme la aptitud médica adecuada para realizar esta actividad.

## RETOS PRÓXIMOS EJERCICIOS

- Comunicar el segundo Plan de Igualdad de Garrigues.
- Reforzar el compromiso de Garrigues con la discapacidad.
- Sustituir la plataforma de formación *e-learning* Fórmate por un modelo más innovador.
- Consolidar los programas de formación puestos en marcha durante el 2016.
- Poner en marcha un proceso piloto de *upward feedback* (evaluación hacia arriba).
- Completar la redefinición en el proceso de evaluación de las áreas de Administración y soporte.
- Potenciar la difusión entre las personas del despacho de los contenidos de los espacios «E-bazar y Tablón de anuncios virtual» ubicados en la *intranet*.
- Implementar la modalidad online del programa de vales guardería, para mayor agilidad y comodidad en la gestión por los propios empleados.
- Culminar la informatización de las pruebas del proceso de selección.
- Actualizar los contenidos del apartado «Trabaja con nosotros» de la página web.



# CAPITAL INTELECTUAL E INNOVACIÓN

## HITOS EJERCICIO 2016

- Implantación de un sistema semiautomático de obtención de documentos «clave» para la gestión del conocimiento.
- Puesta en marcha de un procedimiento automático de anonimización de la documentación digital del despacho.
- Experiencia piloto de *document assembly*.
- Establecimiento de un sistema de difusión específica para recursos online (InFórmate).
- Catalogación e incorporación de los cursos del fondo audiovisual en la Biblioteca Virtual.
- Implantación de una herramienta para la revisión semiautomatizada de escritos jurídicos.
- Continuación de la implantación de la telefonía IP en las oficinas planificadas para este ejercicio.
- Finalización de hitos englobados en el *desktop empowerment* y definidos para el ejercicio.
- Implantación del Plan Director de Seguridad.
- Realización de una auditoría de seguridad.
- Cambio de equipos audiovisuales en la oficina de Madrid con mejoras en su funcionalidad (pantallas táctiles con proyección inalámbrica).
- Continuación de la transformación digital.

### Innovar como una actitud permanente y transversal

La innovación sigue siendo uno de los grandes retos de futuro, más como una constante en todas las actividades que se realizan en el seno del despacho, que como una opción sobre la que instrumentar acciones aisladas. Innovar forma parte de todo lo que se hace en el despacho, de forma transversal y con nuevos componentes que hacen que cada año sea distinto, nuevo y más prometedor. Todo en Garrigues tiene siempre expectativas de mejora.

Esa transversalidad de la actitud innovadora de Garrigues se demostró el año pasado en tres grandes vectores:

- Mejora y modernización de la relación con los clientes y el servicio que se les presta.
- Apertura de nuevas opciones para la gestión interna del despacho, mediante la automatización y robotización de los trabajos.
- Búsqueda de soluciones nuevas en la práctica jurídica con las que dar respuesta a problemas complejos.

Tras la consolidación del uso de la plataforma *Collaborate* y el DMS+, durante el año 2016 se ha logrado un gran avance en la comunicación que el despacho mantiene con sus clientes y con el público en general a través de los diferentes canales digitales. Se lanzaron más de 100 *newsletters* y 161 alertas jurídicas (una cada dos días) con diseños novedosos y maquetadas con los sistemas más avanzados para facilitar su usabilidad a los miles de clientes que las utilizan cada año.

A finales del 2016 teníamos 12.700 *followers* en Twitter, tres veces más que dos años antes. En la red profesional por excelencia, LinkedIn, casi llegamos a los 25.000 seguidores, mientras que en la red más joven, Facebook, estábamos en el nivel de los 4.300.



Todo por puro crecimiento orgánico, natural, fundamentado en la elección y gestión de los mejores contenidos, más que en el afán de generar tráfico sin más.

Este es un nivel de partida que nos permite multiplicar la difusión de nuestros mensajes y del que se pueden aprovechar todos los profesionales de Garrigues, en cualquier país y oficina de que se trate. De forma paralela, el incremento constante del número de suscriptores y el interés de los temas tratados (76 *post* en el 2016) generaron más de 104.991 visitas al blog.

Por otro lado, la nueva infraestructura instalada para alojar la página web (*hosting*) permite un rendimiento mucho mayor de la página web, mucha más rapidez de navegación y una mejora en la experiencia de usuario muy significativa respecto de parámetros anteriores.

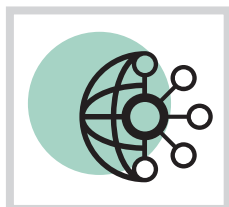
En cuanto a la innovación tecnológica interna, la puesta en marcha de un nuevo sistema de

robotización de la gestión documental del despacho, Proces@, ha supuesto un gran hito sin parangón en el sector de los servicios jurídicos en español, que ahora se va a completar con la aplicación, allá donde sean útiles, de otras plataformas de vanguardia utilizadas a nivel mundial.

Toda la innovación y la mejora de los canales de comunicación y servicios con nuestros clientes permiten poner al servicio de los profesionales de la firma las alternativas más eficaces para solventar los problemas jurídicos a que cada día se enfrentan. Así, las áreas de práctica, las industrias y las oficinas de Garrigues son los motores de la innovación sobre los que se asienta el capital intelectual de Garrigues.

Además de continuar ayudando a compañías a instaurar la cultura de *compliance*, en el ejercicio 2016 hemos vuelto a obtener el reconocimiento internacional a nuestra labor innovadora con el *Financial Times Innovative Lawyer Awards Europe* (octubre del 2016), en el ámbito fiscal internacional y en materia de reestructuraciones empresariales.

## Gestión del conocimiento

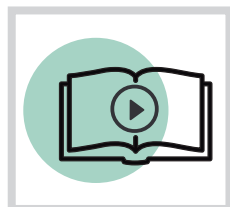


### •..... Big data

El Departamento de Gestión del Conocimiento se ha ocupado de la integración dinámica de contenidos de una reconocida plataforma jurídica española en DMS+. DMS+ es una herramienta de desarrollo propio que presenta al abogado el acceso a la información (interna o externa) más relevante para su trabajo. Gestión del Conocimiento ha configurado los criterios de búsqueda que se lanzan a la base de datos del proveedor, con el fin de obtener sugerencias de jurisprudencia, doctrina administrativa y doctrina de autores relevantes, asociadas al tipo de operación en el que se clasifica el trabajo que el abogado está realizando en ese momento para el cliente.

Durante este ejercicio, hemos implementado junto al Departamento de Tecnología un *software* (Anonimizador) que elimina y sustituye, de forma automática, los datos de personas físicas o jurídicas, y otros datos, de los documentos privados que comparten en DMS+ los abogados, y que se pueden localizar mediante el motor de búsqueda corporativo DMS+ Search. Esta iniciativa permite compartir documentos, preservando la confidencialidad de los datos en ellos contenidos. El anonimizador actúa sobre documentos escritos en castellano, inglés, portugués y catalán. Además, favorece la colaboración interna, pues anima al abogado a aportar documentación y precedentes relevantes al sistema de gestión del conocimiento, cumpliendo con las obligaciones de confidencialidad y deber de secreto inherentes a la profesión.





### •..... Transformación digital

Durante los años 2015 y 2016, Garrigues ha cerrado acuerdos con las principales plataformas españolas de libros jurídicos electrónicos. Estas plataformas facilitan el acceso a *ebooks* y revistas electrónicas de las editoriales jurídicas más importantes. Los libros están siempre 24/7 disponibles en la balda virtual, de modo que se evitan desplazamientos a la biblioteca o esperas para la consulta de libros en préstamo, ahorrando así tiempo e incomodidades. A su vez, se agiliza la localización de libros y revistas, la puesta a disposición de los abogados de nuevos títulos y el acceso desde fuera de la oficina (movilidad), contribuyendo así al ahorro de espacio físico y a la mejora del medio ambiente, ya que sustituye a los préstamos interbibliotecarios que se realizaban por mensajería o correo postal. En cuanto al proceso de adquisición de libros, se facilita la centralización de las compras y la selección de fondos de forma coordinada entre todos los centros de documentación.

Durante el 2016 ha aumentado de forma considerable el fondo de libros electrónicos procedente de estas plataformas: hemos pasado de disponer de 730 en diciembre del 2015 a 4.308 en diciembre del 2016.



### •..... Internacionalización

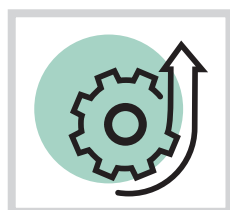
En la línea de la internacionalización, hay que mencionar las siguientes iniciativas: el plan de formación para las oficinas no castellanohablantes, la creación del Catálogo Latam y la incorporación del fondo bibliográfico de la oficina de Varsovia a la Biblioteca Virtual.

Dentro del plan de formación, uno de los objetivos prioritarios durante el 2016 ha sido el diseño de los boletines electrónicos InFórmate en inglés. Su objetivo es mantener actualizados a los abogados y al personal de soporte de las oficinas de habla no castellana, sobre los servicios del departamento que son de interés específico para sus áreas geográficas. Estos boletines incluyen píldoras de información y formación sobre bases de datos y sus funcionalidades, webs de acceso público, novedades de libros y revistas específicas para sus oficinas y trucos de manejo como por ejemplo cómo configurar las alertas diarias de información, cómo hacer búsquedas en la Biblioteca Virtual Garrigues, etc.

Durante este ejercicio se ha incorporado a la Biblioteca Virtual el Catálogo Latam, que incluye más de 2.000 referencias entre libros, revistas y artículos doctrinales de las oficinas de Brasil, Chile, Colombia, México y Perú. Además, se ha formado al personal encargado de sus bibliotecas para que pueda catalogar las nuevas adquisiciones que se vayan produciendo.

Adicionalmente, el Centro de Documentación ha incorporado a la Biblioteca Virtual el fondo bibliográfico de la oficina de Varsovia, con un volumen total de 874 registros bibliográficos, entre libros y revistas.

A día de hoy, la Biblioteca Virtual Garrigues pone a disposición de todos sus profesionales información y herramientas de uso de los fondos bibliográficos de 27 oficinas de todo el mundo, desde una misma plataforma.



### •..... Productividad

En el 2016 se ha implantado en Garrigues un *software* que ayuda a los abogados a realizar la revisión final de contratos, acuerdos y otros escritos. Ello redundará en un ahorro de tiempo para los abogados y en una mayor calidad de los escritos.

Durante el 2016 se ha probado una aplicación *document assembly* que permite programar modelos de contratos y escritos para agilizar la creación de documentos y contribuir a la mejora de su calidad.

Además, estamos profundizando en Garrigues Collaborate, para mejorar algunos procesos de la práctica profesional (como, por ejemplo, la coordinación y gestión de las *due diligence*) estableciendo dinámicas colaborativas entre abogados y con el cliente.



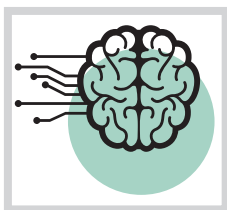
## Tecnologías de la información

Durante este ejercicio, Garrigues ha seguido apostando fuertemente por la tecnología como forma de diferenciación y creación de valor añadido para nuestros clientes y profesionales.

El Departamento de Tecnología está compuesto por los profesionales que dan servicio a todos los usuarios de las oficinas. El departamento trabaja con total autonomía, pero con una gran interdependencia con otros departamentos internos, como los departamentos de Gestión del Conocimiento, Recursos Humanos, e Intangibles y Servicios Generales (SGLEI), con los que desarrolla proyectos comunes. El Departamento de Tecnología es el que sirve de apoyo técnico a todos los proyectos y herramientas informáticas relacionadas.

## Competencias del departamento

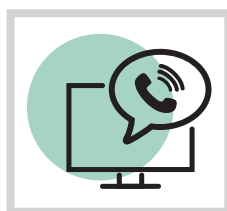
- Gestionar los proyectos de tecnología del despacho.
- Servir de enlace entre el despacho y otros proveedores de IT externos.
- Controlar el presupuesto de tecnología.
- Realizar labores de investigación y desarrollo de nuevas tecnologías que puedan resultar útiles para los profesionales del despacho.
- Gestionar de forma transversal todas las herramientas *hardware* y *software* del despacho.
- Implementar nuevas herramientas de la forma menos agresiva posible, facilitando la integración de la tecnología en los procesos naturales de nuestros profesionales.
- Velar por el correcto funcionamiento de los sistemas.



### Inteligencia artificial y automatización de procesos: Proces@

El gran avance que se ha preparado a lo largo del segundo semestre de 2016 y que ha visto la luz recientemente es la instauración de un sistema de robotización de una gran parte de la gestión documental del despacho, que se ha denominado Proces@. En virtud del acuerdo firmado entre el despacho y el Instituto de Ingeniería del Conocimiento (IIC), asociado a la Universidad Autónoma de Madrid (UAM), se ha puesto en marcha la nueva plataforma, que permitirá gestionar y analizar con mucha más rapidez y total fiabilidad toda la documentación jurídica que se recibe cada día. Es la primera vez en nuestro país que se implanta un sistema así en un despacho en idioma español, dado que todas las iniciativas hasta ahora puestas en marcha por grandes despachos internacionales se realizaban principalmente en inglés.

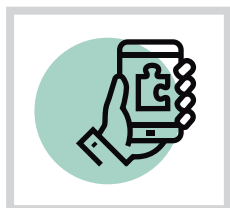
Esta iniciativa se enmarca dentro del proceso continuo de innovación que Garrigues realiza en el ámbito tecnológico y de gestión del conocimiento, y se une a otras pruebas piloto, como el estudio de una herramienta analizadora de acuerdos y contratos (*contract analysis*) que automatice las revisiones manuales, o la integración en DMS+ de sentencias y la doctrina de autores de Portugal.



### Comunicaciones unificadas

En el 2016, hemos seguido avanzando en la implementación de Telefonía IP y Jabber en las oficinas previstas: Coruña, Alicante, Barcelona, Bilbao, Murcia, Oviedo, San Sebastián, Sevilla, Tenerife, Valencia, Vigo, Santiago de Chile, Bogotá, Londres, Lisboa, Oporto, y Shanghai.

Jabber es una herramienta que permitirá tener la extensión telefónica en el PC, para comunicarnos con los usuarios en Garrigues, con audio, video, compartición de escritorio, y control de presencia.



●..... Implantación de nueva herramienta de *e-learning* con *gamificación*

Estamos poniendo en marcha una nueva plataforma de *e-learning* que incluye, no solo *gamificación*, sino también nuevos y más potentes espacios de compartición de documentación en *streaming*. Este proyecto se está llevando a cabo junto a los departamentos de RR. HH. y Gestión del Conocimiento.



●..... *Desktop empowerment*

Se han llevado a cabo iniciativas para mejorar los puestos de trabajo proporcionando una doble pantalla, cascos y posibilidad de portátiles menos pesados, todo ello unido a las herramientas de mejora de productividad puestas en marcha en el ejercicio anterior.



●..... Ciberseguridad

Se ha implantado un Plan Director de Seguridad para mejorar el nivel de seguridad digital.

También se ha completado la auditoría de seguridad que se realiza de forma bienal.

Así mismo se ha realizado una campaña informativa en materia de ciberseguridad encaminada a concienciar a todo el personal del despacho de la importancia del tema.



●..... Cambio de equipos audiovisuales en la oficina de Madrid

Se ha realizado el cambio de los equipos audiovisuales de todas las salas de reuniones de la oficina de Madrid, instalando pantallas de mayor envergadura y funcionalidad: conexión inalámbrica para proyectar, tactilidad, multisoporte, alta definición, etc.



## Reconocimientos

Un año más, Garrigues ha destacado en el estudio MAKE (*Most Admired Knowledge Enterprises*), quedando finalista tanto en el 2016 *Global MAKE Study* como en el 2016 *European MAKE Study*. Igualmente, el Aula Virtual Knowledge ha quedado entre las 10 iniciativas finalistas de los 2016 KM Reality Awards, que entrega la revista norteamericana KM World.

Además, y desde el punto de vista de tecnologías de la información, Garrigues ha recibido el Premio al Mejor Uso de la Tecnología a Nivel Global (*Best Firm-Wide Use of Technology*), que la publicación británica *The Lawyer* otorgó en el 2016. En dicho premio se valoró la estrategia que ha puesto en marcha el despacho, basada en la inteligencia de datos (*big data*), para desarrollar aplicaciones que doten a los abogados de mayor productividad y seguridad a la hora de trabajar sobre archivos documentales.

## RETOS PRÓXIMOS EJERCICIOS

- Inteligencia artificial y automatización de proceso:
  - Seleccionar e implantar una herramienta de *document assembly*.
  - Implantar un robot que automatice determinadas tareas de los departamentos de Penal, Procesal y Laboral.
  - Agilizar los procesos de *due diligence*.
  - Estudio, mediante pruebas de concepto y una herramienta analizadora de acuerdos y contratos (*contract analysis*) que automatice las revisiones manuales.
  - Integrar en DMS+ las sentencias y la doctrina de autores de Portugal.
- Comunicaciones unificadas:
  - Finalizar la implantación de telefonía IP en todas las oficinas del grupo Garrigues.
  - Sustituir los sistemas actuales de audioconferencias por un único sistema para todas las oficinas con mejores funcionalidades: Webex. Webex es una herramienta que nos permitirá comunicarnos con clientes y proveedores con audio, video y compartición de escritorio.

### Ciberseguridad:

- Desarrollar el plan de acción resultante del Plan Director de Seguridad, así como las acciones recomendadas fruto de la auditoría de seguridad que se ha realizado.
- Implementar una doble capa de seguridad en nuestro *firewall*.
- Poner en marcha un sistema (*endpoint protection*) en los ordenadores que otorgue mayor seguridad a la infraestructura que ya tenemos ante las conexiones individuales por usuario.

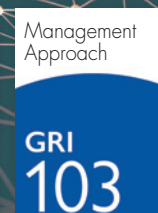
### Mejorar la experiencia del usuario:

- Realizar una encuesta de satisfacción a nivel global.
- Implantar un nuevo acceso remoto más simplificado.
- Llevar a cabo la migración al nuevo sistema operativo Windows 10 con Office 2016.

### Continuar con la transformación digital



## CAPITAL SOCIAL Y RELACIONAL



### HITOS EJERCICIO 2016

- Prestación de servicios *pro bono*, legales y fiscales, a 58 entidades.
- Participación de 106 abogados de Garrigues en el programa *pro bono* en sus diversas modalidades.
- 30 nuevos proyectos iniciados a lo largo del ejercicio 2016.
- Difusión de la acción social de las personas de Garrigues en el apartado «Rincón Social» de la *intranet*.
- Afianzamiento de la consolidación del Máster de Acceso a la Abogacía, que pasa de 79 alumnos (en la promoción 2014/2015), a 120 alumnos (en la promoción 2015/2016) y a 139 (en la promoción 2016/2017).
- Impartición de nuevas ediciones de programas internacionales ya existentes (*International Business Law*, con alumnos de la Universidad de Cali, y Formando al Abogado Global, con alumnos del TEC de Monterrey) y de otros que se han impartido por primera vez (Gestión Deportiva y sus Aspectos Jurídicos, con alumnos del TEC de Monterrey).

- Consolidación del Programa Executive de Inmersión en la Gestión Deportiva, que pasa de 14 alumnos en su primera promoción del 2015/2016, a 16 alumnos en la promoción 2016/2017.
- Implantación, en el curso académico 2016/2017, de un nuevo Máster en Derecho de las Transacciones Internacionales (*Master of Laws in International Transactions*), como título propio, en formato semipresencial y con un total de 16 alumnos en esta primera promoción.
- Implantación en el año 2016 de un nuevo programa dirigido a profesionales: el Programa Executive en Fashion&Law, con un total de 21 alumnos.
- Celebración de la XVI edición de los Premios Jóvenes Juristas.
- Participación en el *Código de inversiones extranjeras* en España editado por Boletín Oficial del Estado (BOE).

Garrigues asume el compromiso de servir al interés general de la sociedad mediante la investigación jurídica aplicada, los programas de becas y premios, la realización de tareas de acción social, el asesoramiento jurídico y fiscal a entidades (benéficas, asistenciales, culturales o educativas) que no tienen

recursos para acceder a servicios legales de alta calidad (*pro bono*), y los programas de formación de calidad que ofrece el Centro de Estudios Garrigues en las áreas relacionadas con la actividad profesional de la firma. Asimismo, Garrigues considera relevante la relación con sus grupos de interés.





## Programa *pro bono*

Garrigues siempre ha demostrado un firme compromiso con la responsabilidad social y, dentro de este ámbito, la prestación de servicios *pro bono* adquiere una dimensión especial. En este contexto, el despacho dispone de un programa *pro bono* que recoge las principales características de los servicios de asesoramiento legal y fiscal *pro bono* que el despacho presta de forma gratuita a entidades sin ánimo de lucro con fines y actividades benéficos, asistenciales, culturales o educativos.

El programa *pro bono* nace en el 2012 con el objetivo de formalizar la actividad *pro bono* que la firma llevaba realizando desde hacía años, y para facilitar a todos los profesionales las herramientas para llevar adelante esta iniciativa. Según los resultados de la última encuesta interna sobre responsabilidad social realizada, la práctica totalidad de las personas del despacho considera apropiado el desarrollo de trabajos *pro bono*.

La coordinación general del programa *pro bono* recae en el Comité *Pro Bono*, integrado por profesionales de distintas oficinas y departamentos. Entre las funciones del comité se encuentra la aprobación de nuevos proyectos y el velar por el cumplimiento de los mecanismos establecidos que garanticen la calidad de los servicios prestados.

En el 2016 se ha prestado asesoramiento legal *pro bono* a 58 entidades sin ánimo de lucro (lo que representa un incremento del 15 % sobre el número de entidades que se beneficiaron del programa en el año 2015) en proyectos que cubren áreas tan diversas como: constitución de entidades, modificaciones de estatutos, asesoramiento en materia de contratación, asesoramiento recurrente en materia mercantil, fiscal y laboral, asesoramiento en materia de subvenciones de entidades públicas, asesoramiento en temas inmobiliarios, asesoramiento integral a entidades que apoyan el emprendimiento y, de forma novedosa en este año, asesoramiento a entidades sin ánimo de lucro nacionales e internacionales en casos de defensa de derechos humanos. En el programa *pro bono* han participado 106 abogados de Garrigues.

A destacar que en el año 2016, el despacho recibió de la Federación Española de Bancos de Alimentos (FESBAL), que celebraba el 20º Aniversario de su fundación, el "Premio a la Cooperación Continuada" por la colaboración y asesoramiento prestados por el Despacho a la FESBAL en el marco de su programa *pro bono*.

## Clínicas jurídicas

En la colaboración con clínicas jurídicas, durante este ejercicio hemos continuado ayudando a la Universidad Pontificia Comillas y al IE University, supervisando y tutelando a estudiantes que vinculan su formación práctica específica con su compromiso social y que asisten jurídicamente a entidades sin ánimo de lucro que solicitan su apoyo.

## Fundación Garrigues: acción social

Nuestras iniciativas en materia social están plenamente alineadas con los objetivos estratégicos de la firma y se llevan a cabo con la participación de la Fundación Garrigues y el Departamento de Recursos Humanos. La Fundación Garrigues, fundada y patrocinada enteramente por el despacho, se constituyó el 1 de abril de 1997 como pieza clave en la implementación de la política de responsabilidad social de la firma.

La acción social del despacho se instrumenta mediante la convocatoria de premios y becas, el voluntariado, las campañas, los eventos y las acciones solidarias, como se expone seguidamente.

## Premio Jóvenes Juristas

Para fomentar la excelencia en el conocimiento y el ejercicio del Derecho de Empresa, la Fundación Garrigues, junto a la Editorial Thomson Reuters Aranzadi y el Centro de Estudios Garrigues, celebraron la XVI edición de los premios, con un acto que fue presidido por el ministro de Justicia.

## Programa de becas

Como en años anteriores, se concedieron becas dirigidas al mundo universitario y, concretamente, al del Derecho, a favor de jóvenes que se encuentran en las etapas finales de su formación en diversas universidades de diferentes ciudades donde Garrigues tiene presencia.

## «Rincón Social»

A través de nuestro canal interno de comunicación «Rincón Social», ubicado dentro de nuestra *intranet*, se difunden experiencias de nuestras personas comprometidas con organizaciones y causas solidarias, se proponen iniciativas para participar y se explican los proyectos en los que el despacho colabora.



## «Diálogos Ciencia y Derecho»

La Fundación Garrigues y la Fundación para la Investigación sobre el Derecho y la Empresa (FIDE) han organizado durante el 2016 diversas sesiones denominadas «Diálogos Ciencia y Derecho» de las que se analiza el papel del Derecho y del jurista en la sociedad actual, en lo referido especialmente a los avances científicos y tecnológicos. Entre las materias abordadas o que se abordarán durante el 2017 se encuentran: el campo de la reproducción asistida, la investigación con medicamentos en menores de edad, la nanotecnología, la aplicación de los nuevos materiales como el grafeno, los avances en la neurociencia y el estudio del cerebro, la genómica, los desafíos de la demografía y la aplicación de las nuevas tecnologías.

## Acciones solidarias más destacadas

- Voluntariado corporativo:
  - Participación de un equipo de once voluntarios en el proyecto Escuela de Fortalecimiento llevado a cabo la Fundación Integra, que colabora con colectivos en riesgo de exclusión social. La labor ha consistido en impartir talleres de formación dirigidos a grupos desfavorecidos para los que la integración al mercado laboral resulta muy complicada. Con esta formación los candidatos logran afrontar con mayor éxito su búsqueda de empleo.
  - Colaboración mediante sesiones formativas en los programas educativos de la Fundación Carmen Pardo Valcarce en su «Programa Campus», y con la Fundación Prodis en su «Programa Empresa».
  - Participación en el desarrollo del programa de formación en valores constitucionales para inmigrantes, que se llevará a cabo durante el 2017 en los Centros de Participación e Integración de Inmigrantes (CEPI) de la Comunidad de Madrid.
- Eventos solidarios:
  - Rock&Law Lisboa. Participación del grupo The Walkers, de la oficina de Lisboa en la octava edición del concierto solidario. Esta iniciativa, que Garrigues ha apoyado desde su primera edición en el año 2009, ha unido este año a 15 despachos del sector de la abogacía de negocios portuguesa para el apoyo de un proyecto de solidaridad social, en esta ocasión a la asociación BIPP- Inclusión para la deficiencia. Estos fondos van a ser utilizados para ayudar a la puesta en marcha de una unidad agrícola del proyecto SEMEAR que ayudará a la integración socio-profesional de 15 jóvenes con deficiencia intelectual y de desarrollo.
  - Rock&Law Madrid. El grupo Punto G, de la oficina de Madrid, participó en la sexta edición en España del concierto solidario. En esta ocasión, los beneficios fueron destinados al proyecto Lydia de la Fundación Cris contra el Cáncer (Cancer Research Innovation Spain), organización privada y sin ánimo de lucro dedicada exclusivamente a la investigación contra esta enfermedad con fondos recaudados de particulares y empresas.
  - Carreras solidarias y eventos deportivos. Durante todo el año, nuestras personas participan en numerosas carreras solidarias coordinadas por organizaciones como la Asociación Española contra el Cáncer, Fundación Adecco, Fundación Create, etc. Por otro lado, hemos participado en eventos deportivos solidarios a iniciativa de organizaciones como Prodean y Cooperación Internacional ONG.
  - La oficina de México participó en la Carrera para conmemorar «el Día del abogado», dicha carrera tiene como fin promover el trabajo pro bono y los fondos recaudados de inscripciones se han destinado a la Fundación Appleseed, que trabaja para facilitar el acceso a la justicia de los sectores sociales más vulnerables.
  - Proyección del documental «El hombre que comenzó a correr»; el despacho ha colaborado con este proyecto solidario de construcción de pozos en Etiopía mediante el visionado del documental «El hombre que comenzó a correr» en colaboración con la Fundación Emalaikat.



- Campañas realizadas:

- Operación kilo de recogida de alimentos. Desde el año 2012 el despacho coordina estas campañas de recogida de alimentos a favor de la Federación Española de Bancos de Alimentos. Durante estos años hemos logrado recoger más de 15.000 kilos de alimentos, Además, el despacho aporta la misma cantidad de kilos donados, logrando así una «doble» Operación Kilo.
- Recogida solidaria de libros. Un año más, el despacho ha participado con gran éxito en la recogida de libros a beneficio de la librería solidaria online de la ONG Ayuda, Intercambio y Desarrollo (AIDA). Este año se han recogido más de 700 libros en la acción celebrada en el mes de abril.
- Recaudación de fondos, compra de alimentos y productos reciclados. La oficina de México ha promovido distintas campañas destinadas a las siguientes instituciones: Ministerios de Amor, Alianza Anticáncer Infantil y Asociación Pro Personas con Parálisis Cerebral.



Participación en la carrera del medio ambiente, Madrid



Participación en la carrera solidaria de la Asociación Española Contra el Cáncer, Palma



Conciertos solidarios Rock&Law Lisboa (izquierda) y Rock&Law Madrid (centro y derecha)



Participación en el día solidario de las empresas, Vigo



## Garrigues y el mundo educativo: Centro de Estudios Garrigues

El Centro de Estudios Garrigues (CEG), entidad filial del despacho Garrigues, nació en 1994 con el propósito de ofrecer una formación de calidad en las áreas relacionadas con la actividad profesional del despacho.

La vinculación a Garrigues permite al CEG mantener un contacto constante con el ejercicio profesional, y constituye un cauce para trasladar, al ámbito de la formación, el conocimiento, los métodos y la experiencia de la práctica profesional. Esta vinculación no es, sin embargo, endogámica ni excluyente, pues el CEG se concibe como un espacio abierto a la participación en el que colaboran profesionales de muy diversos orígenes y ámbitos: las administraciones públicas, la magistratura, la universidad, las empresas y otros despachos y consultoras.

Los tipos de programas de formación que se imparten son:

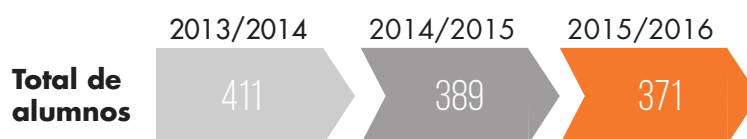
- Programas Máster: requieren dedicación completa y están dirigidos a recién licenciados o graduados.
- Programas Executive: son compatibles con la actividad laboral y están dirigidos a profesionales con experiencia.
- Programas de formación *in company*: responden a las necesidades de cada empresa y dedican especial atención a la formación en competencias que exigen integrar los conocimientos técnicos y las habilidades prácticas.
- Programas *ad hoc* para alumnos de universidades extranjeras y, en especial, latinoamericanas.
- Otros cursos y seminarios en abierto: se refieren a cuestiones novedosas o de especial interés en el ámbito jurídico-empresarial.

Durante el curso 2015/2016 (que comenzó en octubre del 2015) se impartieron los siguientes programas de larga duración:

| Programa  | Primera promoción | Total alumnos |
|---|-------------------|---------------|
| <b>Programas Máster</b>   |                   |               |
| Máster en Tributación   | 1994/1995         | 217           |
| Máster en Derecho Empresarial                                       | 1996/1997         |               |
| Máster en Recursos Humanos  | 1997/1998         |               |
| Máster en Asesoría Jurídico Laboral                                 | 1999/2000         |               |
| Máster en Banca y Finanzas  | 2000/2001         |               |
| Máster en Práctica Jurídica (Acceso a la Abogacía)                  | 2013/2014         |               |
| <b>Programas Executive</b>  |                   |               |
| Máster Executive en Recursos Humanos (y módulos de especialización) | 2004/2005         | 154           |
| Programa Executive en Relaciones Laborales                          | 2004/2005         |               |
| Máster Executive en Asesoría Fiscal                                 | 2007/2008         |               |
| Máster Executive en Fiscalidad Internacional                        | 2009/2010         |               |
| Máster Executive en Práctica Jurídica Empresarial                   | 2013/2014         |               |
| Executive Inmersión en la Gestión Deportiva                         | 2015/2016         |               |
| <b>Total alumnos 2015/2016</b>                                      |                   | <b>371</b>    |



La evolución del número total de alumnos en los últimos tres cursos académicos ha sido la siguiente:



La ligera disminución de alumnos que se observa en el curso 2015/2016 se produce exclusivamente en los programas Executive (dirigidos a profesionales en ejercicio) y se debe a la cancelación del Executive en Derecho Empresarial, destinado a profesionales de Garrigues, que en la promoción 2014/2015 tuvo 80 participantes y en la 2015/2016 ya no se imparte. Este programa ha sido sustituido por uno de menor duración, denominado Introducción a la Práctica Internacional de la Abogacía de los Negocios, habida cuenta de que la mayoría de las nuevas incorporaciones del despacho venían ya (por obligación legal) con un máster específico de acceso a la abogacía.

Sin considerar este efecto, el resto de programas Executive ha experimentado un aumento de 106 a 154 alumnos entre las promociones 2014/2015 y 2015/2016, y los másteres un aumento de 203 a 217 alumnos en las mismas promociones.

A octubre del 2016, el número total de alumnos ya inscritos en los Programas Máster de la promoción 2016/2017 es de 195. En el caso de los Programas Executive no se dispone de los datos definitivos, puesto que el período de inscripción está abierto hasta abril del 2017.

El éxito alcanzado por nuestros programas Máster se corrobora por distintos índices y datos, como los que se muestran a continuación:

| Programa                            | % Colocación                |                             |                             |
|-------------------------------------|-----------------------------|-----------------------------|-----------------------------|
|                                     | 2013/2014<br>(octubre 2014) | 2014/2015<br>(octubre 2015) | 2015/2016<br>(octubre 2016) |
| Máster en Tributación               | 88,9                        | 97,2                        | 97,0                        |
| Máster en Derecho Empresarial       | 82,5                        | 88,6                        | 97,3                        |
| Máster en Recursos Humanos          | 85,3                        | 94,6                        | 100                         |
| Máster en Asesoría Jurídico Laboral | 95,7                        | 92,9                        | 96,9                        |
| Máster en Banca y Finanzas          | 90,9                        | 62,5                        | 85,7                        |
| Máster en Derecho Internacional     | 90,9                        | 93,8                        | 100                         |
| <b>% Medio de colocación</b>        | <b>89,0</b>                 | <b>90,1</b>                 | <b>97,2</b>                 |

Incluye alumnos contratados y alumnos en régimen de prácticas profesionales

**1º** Puesto en el **ranking** de másteres del periódico **El Mundo**, según especialidad

En nuestros programas 2015/2016 de:

- Máster en Tributación
- Máster en Práctica Jurídica Empresarial
- Máster en Asesoría Jurídico Laboral
- Máster en Banca y Finanzas
- Máster en Recursos Humanos





El CEG tiene suscritos acuerdos de colaboración con la mayor parte de los principales despachos y empresas para la gestión de las prácticas profesionales, así como convenios con fundaciones y otras instituciones académicas para promover el estudio y la investigación en el campo jurídico y fiscal.

A este respecto, destacar los acuerdos que el Centro tiene suscritos con la Fundación Universia para el otorgamiento de becas a alumnos con discapacidad, en virtud de los cuales han resultado becados en la promoción 2015/2016 un total de 5 alumnos, para quienes las tasas de sus correspondientes programas han quedado reducidas al 25 % de la tarifa normal.

En el ámbito iberoamericano, el Centro tiene suscritos convenios de colaboración con el Instituto Tecnológico de Monterrey (México), la Universidad Austral (Argentina), la Universidad de los Andes (Chile), la Universidad Javeriana de Cali (Colombia) y la Universidad San Ignacio de Loyola (Perú), así como con la Fundación Euroamérica, la Fundación Carolina y Funglode (República Dominicana).

Desde octubre del 2009, el CEG está facultado para impartir programas de formación en calidad de «centro adscrito a la Universidad Antonio de Nebrija», lo que le habilita para ofrecer másteres oficiales con pleno reconocimiento en el ámbito del Espacio Europeo de Educación Superior.

Además, desde el año 2012 el CEG tiene la verificación administrativa necesaria para poder impartir el Máster Universitario en Práctica Jurídica que permite el acceso a la abogacía y que se impartió por primera vez en la promoción 2013/2014 con las siguientes cuatro especialidades: Tributaria, Empresarial, Laboral y de Derecho Internacional de los Negocios. En el año 2016 el Centro ha seguido el proceso para obtener la preceptiva renovación de la acreditación para seguir impartiendo el citado máster, obtenida finalmente en enero del 2017.

Con este máster, el CEG tiene como objetivo constituirse en centro de referencia para la formación de máxima calidad en el ámbito del acceso a la abogacía.

En esta promoción de másteres 2015/2016, el CEG ha continuado con el programa de voluntariado, con el que ofrece a sus alumnos la posibilidad de participar en diversas actividades que tienen lugar los sábados. Para ello hemos contado con la colaboración de cuatro ONG (Banco de Alimentos, Desarrollo y Asistencia, Pueblos Unidos y Accem Madrid).

Por otra parte, junto con la Fundación Garrigues y la editorial Thomson Reuters Aranzadi, el CEG ha colaborado un año más en la organización y difusión del Premio Jóvenes Juristas que, en su edición del 2016, se ha otorgado en la sede del CEG, con la asistencia del ministro de Justicia.

### Más información

#### **Publicaciones de Garrigues: Colección Garrigues y códigos electrónicos**

Nuestro compromiso con una práctica de la abogacía impecable, y la profunda preocupación de la firma por la formación y la investigación en las materias jurídicas, están en el origen de la «Colección Garrigues», que nació en 1999 con la publicación de *El gobierno de las sociedades cotizadas*. En ella se pueden encontrar títulos de indudable interés jurídico como *La sociedad cotizada*, *El Derecho español en el siglo XX*, *La licencia de marca* o *Comentarios a la Ley Concursal*, entre otros. Ese «espíritu Garrigues», entre la tradición y la reforma, permanece intacto y se refleja fielmente en la Colección. Con ella pretendemos participar activamente en el debate jurídico, ayudar a repensar las instituciones y conceptos del Derecho tradicional y contribuir a la definición de las nuevas ideas jurídicas.

Asimismo, Garrigues colabora con la Agencia Estatal Boletín Oficial del Estado en la selección, ordenación y revisión de las normas que conforman diversos códigos electrónicos. Estos códigos, que suponen una compilación de las principales normas vigentes del ordenamiento jurídico, se mantienen actualizados permanentemente y se ofrecen para su descarga gratuita en los formatos electrónicos pdf y ePub para facilitar su almacenamiento y lectura en dispositivos electrónicos diversos. Durante los años 2014 y 2015 se editaron los siguientes códigos: *Derecho Farmacéutico*, *Derecho Concursal*, *Propiedad Intelectual* y *Derecho Deportivo*. Durante el 2016 se ha editado el *Código de Inversiones Extranjeras en España*.



### **Cátedra Garrigues de Modernización del Derecho de Sociedades, Universidad Pontificia Comillas, ICADE**

Garrigues y la Facultad de Derecho de la Universidad Pontificia Comillas constituyeron en el 2011 la Cátedra Garrigues de Modernización del Derecho de Sociedades, a fin de impulsar la investigación en el ámbito de Derecho Societario, y examinar las vías idóneas para la actualización de la legislación societaria española en el contexto europeo y global de los operadores jurídicos y económicos.

La cátedra aspira a erigirse en centro de referencia en España para la reflexión pública y privada y para la investigación relativa a este relevante sector del ordenamiento jurídico que es el Derecho Societario.

Los seminarios más relevantes celebrados durante el año 2016 son los siguientes:

- Seminario «Derecho de Sociedades y responsabilidad social corporativa».
- Seminario «Cuestiones actuales en torno al derecho de oposición del acreedor en modificaciones estructurales y en reducción de capital».
- Seminario «Cuestiones actuales en torno a la aportación de empresa y la segregación en el Derecho español de sociedades».
- Seminario «Conflictos de intereses y derechos de los socios».

Además, en marzo del 2016 se publicó el 6º volumen de los *Cuadernos de la Cátedra* que incorpora, entre otros materiales, los siguientes artículos:

- Interrogantes actuales sobre la RSE, en materia de Derecho de Sociedades, y vías de respuesta. Autor: José María de la Cuesta Rute.
- Interés social, tercera vía y RSC: últimos avances. Autor: Juna Sánchez-Calero Guilarte.
- La RSC desde la perspectiva del gobierno corporativo. Autor: Jesús Alfaro Águila-Real.
- Responsabilidad social de la sociedad de capital posiciones jurídicas y precisiones dogmáticas. Autor: Javier Ibáñez Jiménez.

### **Cátedra Garrigues de Derecho y Empresa, Universidad de Zaragoza**

Garrigues y la Universidad de Zaragoza, en el marco de la colaboración institucional entre la Facultad de Derecho y la Facultad de Economía y Empresa, constituyeron en el 2011 la Cátedra Garrigues de Derecho y Empresa. Es la primera cátedra creada en España en la que se integran los conceptos de Derecho y Empresa, como una realidad indisociable, con el objetivo fundamental de fomentar la investigación y desarrollo del Derecho y su conexión con el tejido empresarial, mediante la generación de conocimientos en las áreas jurídicas y económicas que tienen una relación más directa con la actividad de la empresa.

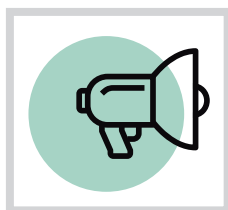
Durante el 2016, la Cátedra Garrigues de Derecho y Empresa ha promovido las siguientes actividades encaminadas al fomento de la excelencia académica:

- Liga de Debate. Facultad de Economía y Empresa de la Universidad de Zaragoza. Febrero del 2016.
- VIII Olimpiada de Economía de la Comunidad Autónoma de Aragón. Abril del 2016.
- II Premio Garrigues para estudiantes de la Universidad de Zaragoza. Julio del 2016.
- IV Seminario "Derecho y empresa. Una visión desde la práctica profesional". Noviembre del 2016.
- Congreso internacional "Límites a la autonomía de la voluntad". Septiembre del 2016.
- Congreso "Las transformaciones del proceso civil". Octubre del 2016.



## Actividades de divulgación

Garrigues lleva a cabo una intensa actividad de divulgación para clientes, contactos y público objetivo mediante la publicación de *newsletters*, alertas y comentarios que recogen las últimas novedades en el ámbito jurídico. Se envían por correo electrónico a los contactos de la base de datos del despacho bajo distintos formatos (pdf, eMag, html, etc.) y están accesibles para su consulta libre en [www.garrigues.com](http://www.garrigues.com).



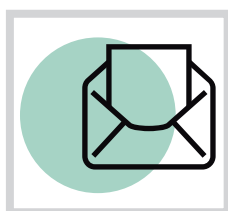
### Alertas de legislación

Recogen información seleccionada de los boletines oficiales y de las principales fuentes jurídicas. Los diferentes departamentos de la firma comentan brevemente la legislación más relevante para que sus destinatarios la reciban de una manera ágil. Durante el año 2016 se han publicado un total de 161 alertas.



### Comentarios

Publicaciones no periódicas en las que cada departamento analiza en profundidad las novedades legislativas y jurisprudenciales publicadas recientemente y que, por su impacto para la empresa y la sociedad, precisen de un desarrollo de contenido más profundo. Durante el año 2016 se han publicado un total de 41 comentarios.



### Newsletters

Bajo este formato, departamentos y oficinas de Garrigues recogen novedades legales, jurisprudencia y doctrina, así como noticias sectoriales. Su principal particularidad reside en que se envía al público objetivo de manera periódica. Un instrumento al servicio de los clientes y contactos que reciben los principales hitos sectoriales para su información y seguimiento. Durante el año 2016 se han publicado un total de 102 *newsletters*.



### InHouse

*InHouse* es el canal de comunicación interna 2.0 de Garrigues. Los miembros de la firma pueden mantenerse informados consultando la *home* de la *intranet* en la que cada día se publican noticias de actualidad. Durante el año 2016 se han publicado más de 750 informaciones entre las seis secciones que tiene la plataforma: Noticias, Rincón Social, Credenciales, Gente G, Salud Laboral y Agenda. Además, se han generado más de 1300 contenidos multimedia (entre imágenes, pdf y vídeos).

Adicionalmente, todos los empleados reciben por correo electrónico cada jueves una *newsletter* con una recopilación de las informaciones más relevantes publicadas durante esa semana. A lo largo de 2016 se han enviado 45 *newsletters* de *InHouse*.

En paralelo, los profesionales de Garrigues desarrollan una amplia labor de publicación de artículos en prensa, revistas y medios especializados, que contribuye a incrementar cada año el fondo documental doctrinal de Garrigues.



## Redes sociales y blog

Las redes sociales se han convertido en un elemento muy importante de cara a la comunicación corporativa y la reputación de cualquier entidad, tanto para lanzar los mensajes más adecuados para la divulgación de su actividad, como para saber cuál es la imagen y la identidad digital de la empresa en el ecosistema de medios sociales.

La evolución de la actividad en redes sociales de la firma (Twitter, Facebook y LinkedIn, principalmente) ha experimentado una gran evolución en los tres años que llevan implantadas en el despacho. Todo basado en una comunicación objetiva y transparente, basada en la difusión de información doctrinal y de la actividad de nuestros profesionales en sus áreas de práctica. Se prioriza el rigor y la vocación de servicio para nuestros clientes, antes que la búsqueda de un incremento de tráfico que se salga de la evolución orgánica y natural que en cada red se produzca.

A finales de 2016 teníamos 12.700 *followers* en Twitter, tres veces más que dos años antes. En la red profesional por excelencia, LinkedIn, casi llegamos a los 25.000 seguidores, mientras que en la red más joven, Facebook, estábamos en el nivel de los 4.300. Es un nivel de partida que nos permite multiplicar la difusión de nuestros mensajes y del que se pueden aprovechar todos los profesionales de Garrigues, en cualquier país y oficina de que se trate.

La estrategia digital en redes sociales se compagina con la actividad del blog Garrigues, como lugar común para compartir artículos breves (*post*) y difundir el conocimiento más actualizado del despacho. El incremento constante del número de suscriptores y

el interés de los temas tratados (76 *post* en 2016) generaron más de 105.000 visitas al blog.

A esa actividad central del blog genérico de la firma se añade la que se generan en los demás blogs especializados en marcha, con el de Nuestra Fiscalidad, realizado por el Departamento Tributario de Garrigues con el diario Expansión, el de Fiscalidad Foral (País Vasco y Navarra) o el nuevo blog del Departamento de Laboral, puesto en marcha a finales de 2016 y que ya marca unas cotas muy prometedoras en cuanto a suscriptores y tráfico.

## Web

La web [www.garrigues.com](http://www.garrigues.com) es el gran vehículo de comunicación del despacho, con toda la información corporativa del despacho, su actividad profesional, y como centro neurálgico de la comunicación que se realiza. El posicionamiento global de la web ha subido en el último año y se mantiene en las primeras posiciones en cuanto a tráfico dentro de las webs del sector jurídico. Se ha aumentado el tiempo del usuario en la web y el número de páginas visitadas.

Se han realizado diversas optimizaciones SEO, informando a los motores de búsqueda (Google, Bing) para mantenerse en las primeras posiciones de búsqueda. Este capítulo está en constante revisión y presenta grandes opciones de mejora que se verán en breve.

Desde el punto de vista técnico, el cambio de servidor (*hosting*) que se acaba de culminar permite un rendimiento mucho mayor de la página web, mucha más rapidez de navegación y una mejora en la experiencia de usuario muy significativa sobre parámetros anteriores.

## Eventos

La organización de eventos, seminarios, desayunos de trabajo y jornadas formativas por parte de cada una de las áreas de práctica del despacho o en el ámbito de sus relaciones institucionales, es constante a lo largo del año. Se cuenta siempre con ponentes expertos en cada materia, ya sean de dentro del despacho o de otras entidades y organismos, con el objetivo de tratar los temas de la forma más completa y útil para los clientes o invitados que asisten.

Además de las convocatorias puntuales en las que suelen tratarse cuestiones normativas recientes de manera muy práctica, distintos departamentos organizan seminarios anuales para analizar las novedades legislativas, como son los seminarios de actualización fiscal y legal para la empresa, los foros laborales o los foros de directores de RR. HH.

Frecuentemente, Garrigues también cede su espacio o se une a diversas fundaciones, instituciones, empresas y asociaciones, para organizar eventos relevantes. En este tipo de acciones es significativa la actividad que en algunas ocasiones se realiza como anfitriones de grandes organizaciones jurídicas internacionales de diferentes ámbitos, como el fiscal y el mercantil.

En total, Garrigues realizó el año pasado en todas sus oficinas 840 eventos, la mayor parte de ellos organizados por las diferentes áreas de práctica, así como de la Fundación Garrigues y contando con las cesiones de espacio que se hizo a terceras empresas o instituciones.



## Colaboraciones con asociaciones

Garrigues es miembro de más de 90 asociaciones, agrupaciones profesionales y entidades similares, a nivel nacional o internacional, y del ámbito público o privado (asociaciones empresariales, cámaras de comercio, etc.).

En particular, durante este ejercicio hemos formado parte del grupo de trabajo de la Asociación Española de Contabilidad y Administración de Empresas (AECA) que ha elaborado el documento "Responsabilidad social corporativa interna. Delimitación conceptual e información" y colaborado, como empresa participante, en el estudio "SERES, valor social 2016" (Fundación Sociedad y Empresa Responsable). Así mismo seguimos colaborando con la Fundación Derecho y Discapacidad, con la Asociación Española de Fundaciones y el Club de Excelencia en Sostenibilidad.

## Diálogo con los grupos de interés

Garrigues define a sus grupos de interés como aquellos agentes de la sociedad que afectan, o que pueden contribuir significativamente, a su actividad y a sus decisiones, o respecto de los cuales sus acciones y el desarrollo de su práctica profesional conllevan, o pueden producir, efectos asociados significativos.

Los grupos de interés que tiene identificados Garrigues se recogen en su Código Ético y se corresponden con sus clientes, el personal de la firma, los socios, sus alianzas, entidades (otros despachos, proveedores, medios de comunicación y otras organizaciones), autoridades, organismos reguladores y administraciones públicas, y sociedad.

Estos grupos de interés han sido identificados con carácter general en Garrigues, que realiza un especial esfuerzo en propiciar y asegurar la constante interrelación con ellos y la búsqueda permanente de nuevos canales de comunicación, así como la integración de sus expectativas y el establecimiento de líneas de actuación al respecto.

Para ello, Garrigues revisa periódicamente la identificación de sus grupos de interés, y completa dicha revisión con un análisis de relevancia y un análisis de materialidad para detectar aquellos aspectos que pudieran ser importantes. La información pertinente asociada a los aspectos que resultan materiales es comunicada a los grupos de interés correspondientes por diferentes vías, generalmente mediante el Informe Integrado.

En la siguiente tabla se recogen los grupos de interés de Garrigues y los principales canales de comunicación establecidos con ellos:

### Clientes

- Informe Integrado
- Satisfacción y experiencia del cliente
- Comentarios directos/ reuniones informales
- Informes de prescriptores y de medios especializados
- Requisitos de clientes y deontológicos
- Reuniones, comisiones y grupos de trabajo externos

### Socios

- Informe Integrado
- Satisfacción y experiencia del cliente
- Comentarios directos/ reuniones informales
- Reuniones formales y comités internos

### Personal

- Informe Integrado
- Satisfacción y experiencia del cliente
- Comentarios directos/ reuniones informales

### Autoridades, reguladores, AA.PP

- Informe Integrado
- Informes de prescriptores y de medios especializados
- Requisitos de clientes y deontológicos
- Prensa y medios (incluidas redes sociales)
- Reuniones, comisiones y grupos de trabajo externos
- Legislación

### Alianzas

- Informe Integrado
- Comentarios directos/ reuniones informales
- Reuniones, comisiones y grupos de trabajo externos

### Entidades (proveedores, medios de comunicación, etc.)

- Informe Integrado
- Comentarios directos/ reuniones informales
- Informes de prescriptores y de medios especializados
- Reuniones, comisiones y grupos de trabajo externos
- Reuniones formales y comités internos

### Sociedad

- Informe Integrado
- Informes de prescriptores y de medios especializados
- Prensa y medios (incluidas redes sociales)
- Reuniones, comisiones y grupos de trabajo externos
- Legislación
- Reuniones formales y comités internos





Aquellos grupos de interés que resultan más relevantes para la firma son abordados mediante las vías de comunicación más directas (encuestas, reuniones, conversación directa), además de las indirectas, que son utilizadas para la generalidad de los grupos de interés (Informe Integrado o Memoria de RSE, informes de prescriptores y medios –especializados o generalistas–, requisitos exigidos, coincidencia en grupos de trabajo externos, normativa, etc.). Uno de los principales grupos de interés de la firma son los empleados. Por ello, Garrigues elabora una encuesta interna sobre responsabilidad social corporativa con el objetivo de conocer sus expectativas en este ámbito.

Además de las recogidas en la tabla anterior, se utilizan otras vías de comunicación con los grupos de interés, como sesiones formativas e informativas, la página web y sus blogs, y las redes sociales corporativas. Estas últimas se han consolidado como un canal de comunicación institucional que contribuye a potenciar la identidad y la cultura corporativa de Garrigues.

## RETOS PRÓXIMOS EJERCICIOS

- Incrementar el número de entidades beneficiarias de servicios *pro bono*.
- Incrementar el número de abogados participantes en el programa *pro bono*.
- Potenciar nuestras colaboraciones en el ámbito de la protección de los derechos humanos.
- Potenciar nuestra colaboración con clínicas jurídicas.
- Continuar con la internacionalización del Centro de Estudios Garrigues.
- Seguir avanzando en el reconocimiento del Máster de Acceso a la Abogacía como un máster de referencia en el mercado.
- Consolidar el Programa Executive en Fashion&Law y el Máster en Derecho de las Transacciones Internacionales (Master of Laws in International Transactions), implantados ambos en el 2016.
- Poner en marcha un nuevo Máster Executive en Emprendimiento.
- Celebrar la XVI edición Premios Jóvenes Juristas.
- Publicar una nueva obra de la «Colección Garrigues» titulada *Derecho práctico de reestructuraciones e insolvencias empresariales*.
- Seguir apostando en nuestro compromiso con la acción social y aumentar el número de campañas solidarias en colaboración con las personas de Garrigues y coordinadas por organizaciones solidarias, con especial atención a las entidades ligadas a las personas con capacidades diferentes y al respeto a la diversidad.
- Continuar con la difusión de nuevos proyectos y acciones solidarias en el apartado «Rincón Social» de la *intranet*.



# CAPITAL NATURAL

Environmental

GRI  
300

Management  
Approach

GRI  
103

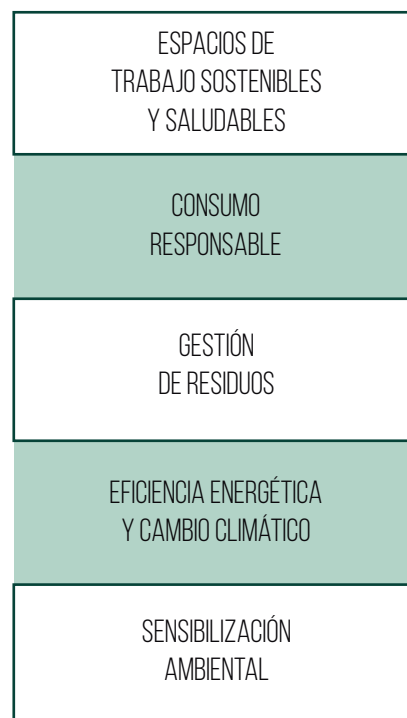
## HITOS EJERCICIO 2016

- Creación de la comunicación Garrigues en Verde/Gogreen Garrigues como renovación de la habitual Garrigues Sostenible. Como la anterior, se hace extensible a toda la organización y se oferta en español e inglés. Mucho más visual, con mayor y mejor información, y un claro objetivo de educar a los usuarios para conseguir resultados.
- Mantenimiento de la regularización de contratos y adendas.
- Cambio de la sede de Bogotá que conlleva iluminación LED con control de presencia en toda la oficina y en los aseos, grifería con sensores y sanitarios con fluxómetro ajustado con sensor automático. Inclusión parcial de tecnología LED en zonas de las oficinas de Bilbao, Madrid, Shanghai, Valencia y Zaragoza.
- Sustitución de 5 equipos multifuncionales.
- Implantación de 3.234 m<sup>2</sup> de oficinas sostenibles (máximo aprovechamiento de la luz natural, materiales reciclados y reciclables, FSC, LED o bajo consumo y sistemas de reducción de consumo de agua).
- Mantenimiento e inclusión de nuevos datos en el Portal de Ecoeficiencia en la *intranet* de Garrigues. Datos por oficinas de consumos eléctricos, agua y destrucción y reciclaje de papel. Espacio en el que consultar históricamente cualquiera de las comunicaciones informativas enviadas al personal del despacho.
- Realización de auditorías energéticas en 10 oficinas de 7 ubicaciones que comprenden el 85 % del consumo eléctrico de todo Garrigues a nivel nacional (España) en cumplimiento de la legislación europea y nacional.

En Garrigues la sostenibilidad ambiental es un tema importante y, por ello, algo en lo que nos aplicamos para mejorar tanto como en cualquier aspecto de nuestra actividad.

Procuramos que nuestro modelo de negocio sea ambientalmente responsable, lo que no solo nos permitirá garantizar el cumplimiento de la normativa ambiental, sino también eliminar o mitigar todos los impactos derivados de nuestra actividad.

Las principales líneas de actuación medioambiental en las que trabaja la compañía, y que forman parte del Programa de Ecoeficiencia de Garrigues, son:





## Espacios de trabajo sostenibles y saludables

Desde que en el año 2006 la firma traslada su sede social, una de las decisiones más importantes que se toman es homogeneizar las infraestructuras de todas las oficinas, primando los aspectos ambientales que redundan en un mayor confort para su personal y un menor consumo, tanto de recursos como económico.

En nuestras nuevas oficinas, y en las reformas de las existentes, procuramos incluir el máximo de cristal separando los espacios, con el fin de que haya un óptimo aprovechamiento de la luz natural. Gran parte de los frontales y mamparas de nuestros despachos son íntegramente de vidrio, lo que aporta grandes mejoras lumínicas a las zonas interiores.

Los materiales utilizados en los interiores tienden a ser lo más ecológicos posible. Es el caso del mobiliario, en el que priman las maderas provenientes de bosques gestionados de forma sostenible (FSC). Los metales, tanto del citado mobiliario como de la sillería, son reciclados en un altísimo tanto por ciento. Asimismo, todo el papel vinílico que recubre las paredes tiene la posibilidad de ser reciclado.

La moqueta que cubre el suelo está compuesta, en casi un 50 %, de materiales reciclados.

Cada vez son más los metros cuadrados de oficina en los que la iluminación cumple con los criterios de

eficiencia energética que recomienda el programa europeo *Greenlight* promovido por la Comisión Europea, y las nuevas infraestructuras y reformas son provistas en lo posible de elementos LED o de bajo consumo.

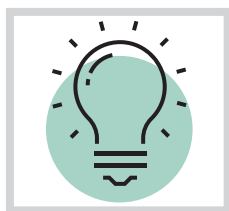
Tanto en nuevas obras como en reformas, tendemos a que en las zonas de aseos, estén o no dentro de nuestras propias instalaciones, haya grifería inteligente y doble pulsación en las cisternas, colaborando así en la máxima medida posible al ahorro de recursos naturales. Excepcional este año es su inclusión en nuestra nueva sede de Bogotá, donde además de lo anterior hemos instalado sanitarios con fluxómetro ajustado también con sensor de presencia.

Actualmente tenemos implantada esta filosofía de oficina sostenible, eficiente y respetuosa con el medio ambiente en más del 72,5 % del total de la superficie que ocupan nuestras instalaciones a nivel global.

Por otro lado, es necesario resaltar que actualmente los edificios donde se encuentran nuestras oficinas de Londres, México y en el de nuestra sede social en Madrid cuentan con el certificado *Leed* (Líder en Eficiencia Energética y Diseño Sostenible), sistema de evaluación y estándar internacional desarrollado por el *U.S. Green Building Council* para fomentar el desarrollo de edificaciones basadas en criterios sostenibles y de alta eficiencia. Adicionalmente, la oficina de Bogotá cuenta con un reconocimiento de sostenibilidad.

## Consumo responsable de recursos y gestión de residuos

Durante el ejercicio se ha continuado con las iniciativas encaminadas a la minimización tanto del consumo de recursos naturales como de la generación de residuos.



### Energía

La energía eléctrica constituye nuestro principal consumo energético, y procede en su totalidad de fuentes externas a la organización.

En las calderas de calefacción y de agua caliente sanitaria de algunas de nuestras oficinas se emplean combustibles fósiles de los que no disponemos de datos, ya que la práctica totalidad de las calderas están bajo el control de los propietarios de los inmuebles donde se encuentran ubicadas nuestras oficinas. Como actuación reseñable durante el 2016, decir que, de acuerdo con la legislación europea y española, se realizaron auditorías energéticas de 10 localizaciones de España que suponían el 85 % del consumo eléctrico nacional, con un resultado positivo. De ellas han surgido una serie de recomendaciones sobre las que se estudiará la viabilidad de implantación.

Gracias a la combinación de las actividades de sensibilización con la instalación de sistemas de iluminación eficiente, y de equipos informáticos y de impresión de bajo consumo, se ha conseguido mantener el consumo eléctrico en nuestras oficinas en los niveles de años anteriores.



### Agua

En Garrigues desarrollamos acciones encaminadas a la concienciación de nuestras personas en el ahorro y uso eficiente del agua, y apostamos por implantar (o instar a los propietarios de los edificios donde nos encontramos a que implanten) mecanismos que, unidos a unas nuevas tecnologías, ayuden a reducir consumos.

El Departamento de Servicios Generales, Logística e Infraestructuras (SGLEI) realiza un seguimiento de los consumos de electricidad y agua, mediante una plataforma en la que cada oficina incluye, mes a mes, los datos contenidos en sus facturas. Este sistema permite no solo obtener datos de consumo de forma global e individualizada, sino también realizar comparativas entre las distintas oficinas, observar avances o retrocesos, detectar anomalías, y establecer medidas correctoras. Toda la información resultante está alojada en el Portal de SGLEI y es de acceso libre para todo el personal de Garrigues. En él, las personas que se ocupan de este tema incluyen los datos, y con ellos se realizan gráficos comparativos de consumos por oficinas.

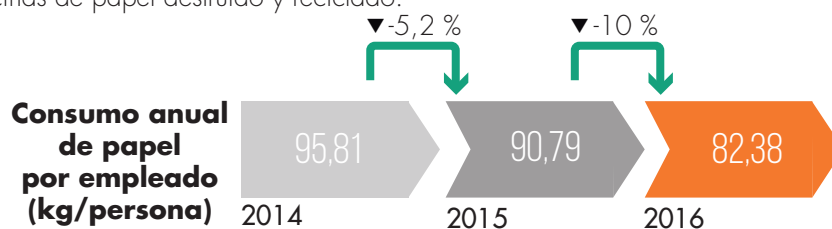


### Papel

En nuestras oficinas disponemos de equipos multifuncionales de última generación que permiten reducir el consumo de papel (impresión a doble cara, bloqueada, con sistemas de reducción de consumo energético y que envían y reciben faxes) que, además, están en constante renovación.

Además, la mayoría del papel consumido en nuestras oficinas procede de bosques gestionados de forma sostenible, y la destrucción y el reciclaje del usado se lleva a cabo mediante gestores autorizados.

Gracias a estas actuaciones, el consumo total de papel en las oficinas de Garrigues en España durante el 2016 se situó en 82,38 kg/persona, lo que supone una reducción del 10 % respecto al año precedente. Como en el caso anterior, en la *intranet* del despacho puede consultarse el cuadro histórico por oficinas de papel destruido y reciclado.



El consumo de papel es uno de los aspectos ambientales más significativos para Garrigues al estar directamente relacionado con el desarrollo de la actividad profesional.



### Gestión de residuos

Los residuos generados en Garrigues son mayoritariamente domésticos de carácter no peligroso. En las oficinas de Garrigues se dispone de contenedores específicos para la recogida selectiva de envases ligeros, papel y materia orgánica.

Por otro lado, se generan algunos residuos de carácter peligroso tales como fluorescentes, cartuchos de tóner, pilas y equipos informáticos fuera de uso que no pueden ser donados a las ONG. Estos residuos son almacenados y entregados a gestores autorizados para su transporte y tratamiento adecuados.



#### •..... Eficiencia energética y cambio climático

Garrigues quiere seguir avanzando hacia un mundo más sostenible, desarrollando iniciativas dirigidas a reducir las emisiones de CO<sub>2</sub>. La firma participa activamente en iniciativas de sensibilización relativas a la sostenibilidad energética y la lucha contra el cambio climático. Asimismo, realiza un inventario anual de emisiones de gases de efecto invernadero (GEI) producidas directa o indirectamente por nuestra actividad.

Las principales emisiones producidas por nuestro trabajo son emisiones indirectas de GEI debidas a los consumos de electricidad en nuestras oficinas y a los viajes de nuestros profesionales. Las emisiones generadas son cuantificadas teniendo como referencia la metodología *Greenhouse Gas Protocol*.



#### •..... Sensibilización ambiental

La sensibilización ambiental es una de las mayores apuestas del despacho. Tenemos la creencia de que el mejor modo de avanzar en la concienciación medioambiental es conseguir «educar» a las personas que conformamos la firma. Explicar qué se hace, por qué se hace, y animar a que todo el mundo colabore y se sienta parte del proyecto. Para ello, desarrollamos medidas encaminadas a la formación y a la sensibilización ambiental tanto interna, materializada en la divulgación de informaciones sobre procedimientos en nuestras oficinas (cartelería fija con buenas prácticas en zonas específicas y envío del nuevo boletín informativo trimestral Garrigues en Verde/Gogreen Garrigues a todos los componentes de la firma), como externa, mediante la organización de jornadas de formación y de sesiones informativas gratuitas sobre novedades en esta materia, dirigidas a clientes y colaboradores del despacho.

## RETOS PRÓXIMOS EJERCICIOS

- ..... Implantar algunas de las medidas recomendadas en las auditorías energéticas realizadas en nuestras oficinas, con el fin de optimizar el consumo eléctrico.
- ..... Mantener la inclusión de cláusulas medioambientales en los nuevos contratos y adendas, y regularizar los antiguos.
- ..... Impulsar la introducción de tecnologías avanzadas para la reducción de consumos y emisiones. Sustituir toda la iluminación mediante halógenos convencionales por otra con tecnología LED.
- ..... Continuar mejorando en las campañas de sensibilización para conseguir disminuir los consumos eléctricos, de agua o de papel, y avanzar en la gestión adecuada de los residuos.
- ..... Intentar aumentar la información incluida en el Portal de Ecoeficiencia.





## HITOS EJERCICIO 2016

- Aumento, respecto del ejercicio anterior, de la cifra de negocios.

Después de dos ejercicios con unos niveles de crecimiento más moderados, Garrigues ha vuelto a la senda del crecimiento en el ejercicio 2016, alcanzando una cifra de negocios agregada de 349,4 millones de euros, lo que supone un significativo incremento del 3,1 % con respecto a la cifra de negocios agregada del ejercicio 2015, que fue de 338,9 millones de euros.

Hay que destacar, como uno de los factores principales de esta evolución, la estrategia que en el 2013 se marcó el despacho con la apertura de oficinas propias en su expansión internacional.

Esto nos ha permitido mantener nuestra posición de liderazgo entre las firmas de asesoramiento jurídico y fiscal en los principales mercados en los que operamos, así como reforzar nuestro prestigio como una de las mejores firmas globales de abogados y asesores tributarios.

Las principales magnitudes económicas agregadas correspondientes al grupo de sociedades para los dos últimos ejercicios han sido las siguientes:

| Principales magnitudes económicas del grupo Garrigues agregado (miles de euros) | 2015           | 2016           |
|---|----------------|----------------|
| <b>Valor económico directo generado</b>   | <b>340.002</b> | <b>351.520</b> |
| Ingresos  | 340.002        | 351.520        |
| • Cifra de negocios   | 338.939        | 349.445        |
| • Otros ingresos de explotación   | 418            | 1.264          |
| • Ingresos financieros  | 645            | 811            |
| <b>Valor económico distribuido</b>  | <b>336.335</b> | <b>345.997</b> |
| Costes de operación   | 89.415         | 76.540         |
| • Dot. amortiz. inmovilizado  | 5.931          | 5.949          |
| • Variación de prov. circulante   | 666            | 115            |
| • Serv. exteriores  | 82.770         | 70.476         |
| • Gastos excepcionales  | 48             |                |
| Gastos de personal y profesionales  | 222.300        | 246.648        |
| Pagos a proveedores de capital  | 4.856          | 3.600          |
| Gastos con las administraciones públicas  | 19.459         | 18.904         |
| • IAE y otros tributos  | 738            | 553            |
| • Imp. Sociedades   | 2.468          | 2.011          |
| • Seg. Social   | 16.253         | 16.340         |
| Donaciones y otras inversiones en la comunidad                                  | 305            | 305            |
| <b>Resultado del ejercicio</b>  | <b>3.667</b>   | <b>5.523</b>   |



El apartado correspondiente a gastos con las administraciones públicas incluye los gastos en concepto de Seguridad Social, Impuesto sobre Sociedades, Impuesto de Actividades Económicas y otras tasas y tributos.

Garrigues y sus socios realizan otros pagos a favor de las administraciones públicas, tales como los efectuados a la Seguridad Social (en concepto de cuota a cargo del personal y de los socios), las retenciones a cuenta del IRPF, el Impuesto sobre Sociedades y el Impuesto sobre el Valor Añadido correspondiente a la actividad de las sociedades y los socios. A continuación se muestran los importes relativos a los conceptos indicados anteriormente de España y Portugal, al ser los más significativos.

**Importes de IRPF, IVA, Seguridad Social de las Sociedades, socios y del personal laboral y profesional, e Impuesto sobre Sociedades para España y Portugal (miles de euros)**

|   | España         |                | Portugal     |              |
|---|----------------|----------------|--------------|--------------|
|   | 2015           | 2016           | 2015         | 2016         |
| IRPF de socios, profesionales y personal laboral                                | 67.901         | 79.988         | 2.110        | 2.387        |
| IVA de las sociedades y de los socios   | 44.033         | 44.102         | 1.446        | 1.326        |
| Seguridad Social de las sociedades, socios y del personal laboral y profesional | 20.751         | 20.839         | 1.056        | 1.104        |
| Impuesto sobre Sociedades   | 828            | 2.740          | 10           | 99           |
| <b>Total</b>  | <b>133.513</b> | <b>147.669</b> | <b>4.622</b> | <b>4.916</b> |

## RETOS PRÓXIMOS EJERCICIOS

- Asegurar una evolución de la cifra de negocios y una mejora de la productividad acorde con la situación del mercado y el posicionamiento histórico de la firma.



## PROVEEDORES

General disclosures

GRI  
102

Garrigues realiza sus compras de bienes y servicios de acuerdo con un modelo que se caracteriza por la gestión a nivel departamento o área de práctica, por la profesionalización de la función, por la transparencia en el proceso y por la igualdad de oportunidades a todos los proveedores.

Para ser capaces de aumentar la calidad de nuestros servicios, y mejorar la eficacia y competitividad de la organización, en Garrigues requerimos a nuestros proveedores que desarrollen su actividad aplicando principios similares a los nuestros y que respeten la ley y la regulación existentes en los países donde operan. La calidad, la excelencia en el servicio, la innovación y la flexibilidad son criterios tenidos en cuenta en nuestro proceso de selección.

En todo caso, Garrigues apuesta firmemente por aquellos proveedores que cumplan, o estén dispuestos a llevar adelante, los estándares y compromisos de calidad, seguridad y responsabilidad social asumidos por la firma.

La cadena de suministro de Garrigues es la habitual del sector de asesoramiento legal y empresas de servicios profesionales, y está constituida fundamentalmente por proveedores de:

- Servicios Generales Logística e Infraestructuras: proveedores de alquileres de inmuebles, obras, compra de materiales de oficina e imprenta, servicios de mantenimiento, limpieza, equipos de impresión, servicio de agencia de viajes, etc.
- Gestión del Conocimiento: proveedores de bases de datos jurídicas, sectoriales y económicas, publicaciones de todo tipo (libros, revistas, informes, boletines, prensa, etc.) y, cada vez más, de servicios de información *online*. Son editoriales nacionales e internacionales, grupos de información, medios y otros.
- Tecnologías para la Gestión del Conocimiento: *software* de gestión de bibliotecas, plataformas de colaboración interna y con el cliente, gestión documental, revisión de documentos, creación de modelos, borrado de datos, etc.
- Tecnología y Sistemas de Información: La infraestructura que soporta el mundo digital de nuestra compañía es de gran espectro y por ello Garrigues se apoya en un amplio número de proveedores tanto de *hardware*, como de *software* y servicios. Todos ellos son los más consolidados e importantes dentro del sector. Tenemos ordenadores, multifuncionales, servidores, *routers*, *switches*, balanceadores, cableado, cabinas de almacenamiento, *firewalls*, *antispam*, telefonía IP y un largo etc. Lo mismo con todo el abanico de *software*.
- Intangibles utiliza sobre todo agencias de asesoramiento en temas de comunicación y marketing digital, para conocer las métricas y el impacto de todos los mensajes sobre la marca en los canales sociales, y la gestión del SEO. Para el mantenimiento de la página web se tiene contratada una empresa de *software*, y para el alojamiento (*hosting*) de webs y blogs se cuenta con un servicio alquilado.
- Proveedores de servicios profesionales complementarios y de apoyo a las áreas de práctica del despacho.



# PRINCIPIOS QUE RIGEN ESTE INFORME



## Estándares internacionales de referencia

Este informe, correspondiente al ejercicio fiscal 2016 de Garrigues (1 de enero del 2016 a 31 de diciembre del 2016) ha sido elaborado teniendo en cuenta los siguientes estándares internacionales de referencia:

- **GRI Sustainability Reporting Standards (GRI Standards)**

Garrigues elabora su Informe Integrado 2016 conforme a los *GRI Standards* de 19 de octubre del 2016. La elaboración del Informe Integrado conforme a los *GRI Standards* permite obtener una imagen fiel de los asuntos materiales de Garrigues, sus impactos y cómo son gestionados.

Los *GRI Standards* representan la más reciente práctica mundial para hacer pública información sobre los impactos económicos, medioambientales y sociales de una organización.

- **El marco para la elaboración de informes integrados del International Integrated Reporting Council (IIRC)**

En este informe, Garrigues ha tenido en cuenta las directrices y recomendaciones del marco de reporte integrado, publicado por el IIRC en diciembre del 2013, adaptándolas al grado de avance de la cuestión y a la actividad y realidad de Garrigues. Además de rendir cuentas ante los grupos de interés sobre el desempeño económico, social y ambiental, este informe identifica y describe sus principales activos: capital humano, capital intelectual e innovación, capital natural, capital social y relacional, y capital financiero. Se han tenido en cuenta los principios de enfoque estratégico y orientación futura, conectividad de la información, relación con los grupos de interés, materialidad, concisión, fiabilidad e integridad, y consistencia y comparabilidad.

- **Pacto Mundial de Naciones Unidas**

Garrigues firmó su adhesión al Pacto Mundial en el 2002. Se trata de 10 principios en las áreas de derechos humanos, laboral, medio ambiente y anticorrupción.

- **Objetivos de Desarrollo Sostenible de Naciones Unidas**

En septiembre del 2015, las Naciones Unidas aprobaron los Objetivos de Desarrollo Sostenible (ODS). Se trata de un conjunto de 17 objetivos y 169 metas destinadas a resolver los problemas sociales, económicos y ambientales que aquejan al mundo, cubriendo el periodo 2016 - 2030. Garrigues ha analizado para cada uno de los 13 mercados en los que opera los riesgos y oportunidades de negocio que se derivan de los ODS. Así mismo, ha evaluado y definido su contribución directa e indirecta a los ODS y al Estado de Derecho. Para ello, se han utilizado distintas herramientas como *SDG Compass* desarrollada por Global Reporting Initiative, United Nations Global Compact y World Business Council for Sustainability Development.

## Análisis de materialidad

En el contexto de este Informe Integrado, se entiende por aspecto material aquel que pueda influir de forma relevante en la opinión de un grupo de interés en relación con Garrigues y que, además, traiga como consecuencia una decisión que pudiera afectar significativamente a los resultados y objetivos de Garrigues como grupo empresarial.

En el 2016 se ha realizado un nuevo análisis de materialidad, adaptado a los *GRI Standards*. Los aspectos materiales han sido identificados en una columna independiente en la tabla del índice *GRI Standards* 2016.





## Enfoque de gestión

Los aspectos económicos han resultado materiales de cara a la elaboración de este informe principalmente por la expectativa que, en relación a determinados temas abordados por *GRI Standards* (el valor generado y distribuido, los salarios de entrada y el trabajo *pro bono*), tienen el personal y los socios del despacho. Esta información se desarrolla en los apartados del informe dedicados al *pro bono*, al personal y a los aspectos económicos.

En cuanto a los aspectos recogidos en los subgrupos «anticorrupción» y «comportamiento anticompetitivo», su incorporación radica en la relevancia que tienen para Garrigues, y prácticamente para todos sus grupos de interés, las cuestiones éticas y de cumplimiento. Los indicadores seleccionados para estos aspectos son aquellos en los que *GRI Standards* recoge este tipo de inquietudes. En el capítulo dedicado a ética y gobernanza en Garrigues se informa detalladamente de la organización y de los pasos dados por la firma al respecto, con excepción del aspecto «etiquetado de producto/servicio», cuya inclusión está exclusivamente motivada por la importancia para el despacho, su personal y sus clientes, de la satisfacción del cliente, asunto abordado por *GRI Standards* bajo este aspecto. Se trata de una cuestión relevante para la firma, por lo que nuestra estructura operativa y organizativa responde a asegurar las más altas cotas de satisfacción del cliente.

Los aspectos ambientales identificados en el informe reflejan la expectativa que existe sobre la firma en relación a ellos, si bien de una forma no tan intensa como en el caso de los aspectos anteriores. Estas expectativas tienen diferentes grados de motivación según el grupo de interés, e incluyen desde el cumplimiento legal y la reducción de costes de una adecuada gestión ambiental, hasta la sensibilidad de socios, clientes, sociedad y personal por determinados temas (por ejemplo, emisiones de CO<sub>2</sub>, reciclaje, etc.).

En definitiva, en Garrigues la gestión ambiental es reconocida expresamente como una actividad bajo la responsabilidad de todos, con la coordinación de un departamento específico que periódicamente revisa y propone objetivos de carácter ambiental en función de los resultados alcanzados.

Finalmente, en cuanto al conjunto de aspectos de carácter social indicados anteriormente, su materialidad es principalmente consecuencia de la importancia del capital humano en las empresas de servicios profesionales, especialmente en el ámbito jurídico. Así, todos los aspectos de los *GRI Standards* que redundan en una mejora para el personal han resultado materiales. En Garrigues existen un departamento y un comité específicos para la gestión de estos aspectos. A lo largo de este informe se da cuenta detallada de la información relativa a estas cuestiones.

## Medición y evaluación de los enfoques de gestión

En Garrigues medimos el desempeño, la eficacia en la gestión y los impactos de los aspectos económicos, sociales y ambientales mediante una serie de instrumentos, que incluyen los siguientes:

- Encuesta de satisfacción del cliente.
- Encuesta interna sobre responsabilidad social corporativa realizada con carácter bienal.
- Consultas con expertos en responsabilidad social corporativa y con otros grupos de interés.
- Auditorías internas y externas.
- Mecanismos de evaluación interna y KPIs.
- Presupuestos y plazos del proyecto.
- Comités y órganos de control especializados en diferentes aspectos, como por ejemplo: Comité de Igualdad, Comité *Pro Bono*, Comité de Práctica Profesional y Unidad Técnica para el Tratamiento y Análisis de Información.
- Informes anuales y mecanismos internos de información.
- Canal Ético de Garrigues.

## Periodicidad

La periodicidad para la publicación del Informe Integrado es anual. Este informe es el tercero publicado por Garrigues en el que se ha tenido en cuenta el marco para la elaboración de informes integrados del *International Integrated Reporting Council* (IIRC), y constituye la undécima edición de nuestra Memoria de RSE. La primera Memoria, referida al ejercicio fiscal 2006, fue publicada en el año 2007.

## Alcance, periodo y límites

La información que se suministra en el Informe Integrado en relación con los aspectos materiales incluye las sociedades de Garrigues y excluye los impactos en la cadena de valor *upstream* y *downstream*, salvo que se indique específicamente otra cosa en cada aspecto. Los impactos en la cadena de valor están referidos (cuando procede como resultado del análisis de materialidad) al informar sobre cada aspecto. Igualmente, salvo que se indique lo contrario, la información suministrada es la correspondiente al actual año fiscal de Garrigues: 1 de enero del 2016 a 31 de diciembre del 2016.

Garrigues acordó el cambio de ejercicio fiscal para hacerlo coincidir con el año natural, a partir del 1 de enero del 2015. Este informe es el segundo correspondiente al año natural, por lo que no es posible incluir información comparable correspondiente a años naturales anteriores al





2015. En cualquier caso, se puede consultar la información de ejercicios anteriores en la web de Garrigues ([www.garrigues.com](http://www.garrigues.com)).

A efectos de informar sobre cuál ha sido la evolución de algunos indicadores, se presentan datos agregados del año natural 2014 en el caso del servicio médico y medio ambiente. En el apartado de capital natural, se incluye el porcentaje de actividad cubierto medido en términos de número de personas. El motivo de no cubrir el 100 % de la actividad en algunos casos es la falta de disponibilidad de datos.

Sociedades a las que se refiere el presente informe:

- J & A Garrigues, S. L. P.
- Garrigues Portugal, S. L. P.
- Garrigues, LLP (USA) (\*)
- Garrigues UK, LLP
- Garrigues Maroc SARL (AU) (\*)
- Garrigues Human Capital Services, S. L. P. (\*)
- Garrigues Polska i Pablo Olábarri Gortázar, Spółka Komandytowa
- Rino Asesores, S. L. P. (\*)
- G-Advisory Consultoría Técnica, Económica y Estratégica, S. L. P.
- Centro Europeo de Estudios y Formación Empresarial Garrigues, S. L. P. (\*)
- Garrigues I P, S. L. P.
- Garrigues I P, L. D. A. (\*)
- Garrigues Sports & Entertainment, S. L. P. (\*)
- Garrigues Consultoría de Empresa Familiar, S. L. P.
- J & A Garrigues Consultores em Direito Estrangeiro/Direito Espanhol
- Garrigues Colombia SAS (\*)
- J & A Garrigues Perú Sociedad Civil de Responsabilidad Limitada
- Garrigues México, S. C.
- Garrigues Consultores Tributarios Ltda.
- Garrigues Chile SpA
- G-Advisory México S. C.
- G-Advisory Chile SpA

(\*) Son sociedades unipersonales.

## Rigor

La información que se ofrece en este informe responde a la disponible en los sistemas de información de Garrigues.

Garrigues considera otros estándares internacionales además de los citados anteriormente, como son el Protocolo de Gases de Efecto Invernadero (GHG Protocol WRI/WBCSD), la Norma UNE-ISO 26000 (2012), las Líneas Directrices de la OCDE para empresas multinacionales (revisión 2011), los Principios Rectores sobre las Empresas y los Derechos Humanos de Naciones Unidas (2011) y los *Sustainability Accounting Standard* para los servicios profesionales (estándar provisional de diciembre del 2014).

Asimismo, en la redacción de este informe se han tenido en cuenta las pautas expuestas en el *Libro de estilo Garrigues* (Centro de Estudios Garrigues; editorial Thomson Reuters Aranzadi), un manual en el que se abordan las cuestiones lingüísticas y de formato que con más frecuencia surgen en la redacción de escritos jurídicos. En el 2010, se publicó también, con identidad y contenidos propios y específicos, el *Llibre d'estil jurídic*.

Garrigues dispone de instrumentos para garantizar la calidad y veracidad de la información que se incluye en este informe. En el 2015 se produjo la adaptación de procesos al cambio de fechas del ejercicio social.

La coordinación del proceso de elaboración del Informe Integrado es realizada por el departamento de RSC de Garrigues, conforme a la normativa aplicable y a los estándares internacionales de referencia. Asimismo, las áreas que participan en su elaboración cuentan con sistemas de información que proporcionan una sólida fuente de contenidos. Todo ello se completa con el trabajo realizado por un verificador externo.

El presente informe ha sido verificado conforme a la opción esencial (core) de los *GRI Standards* por la entidad independiente AENOR el día 30 de mayo del 2017.

| Fases                           | Responsables  |
|---------------------------------|---|
| Consulta a grupos de interés    | <ul style="list-style-type: none"> <li>• Agentes internos</li> <li>• Agentes externos (expertos en RSE)</li> </ul>  |
| Elaboración de borradores       | <ul style="list-style-type: none"> <li>• Recursos Humanos</li> <li>• Servicios Generales, Logística e Infraestructuras</li> <li>• Intangibles</li> <li>• Gestión del conocimiento</li> <li>• Tecnología</li> <li>• Administrativo y Financiero</li> <li>• Práctica Profesional</li> <li>• Servicio Médico</li> <li>• Centro de Estudios Garrigues</li> <li>• Fundación Garrigues</li> <li>• G-Advisory</li> </ul> |
| Revisión y consolidación        | <ul style="list-style-type: none"> <li>• RSC</li> </ul>   |
| Revisión de contenidos y estilo | <ul style="list-style-type: none"> <li>• Centro de Estudios Garrigues</li> <li>• Fundación Garrigues</li> <li>• Práctica Profesional</li> <li>• Recursos Humanos</li> </ul>   |
| Aprobación final                | <ul style="list-style-type: none"> <li>• Presidente ejecutivo</li> <li>• Consejo de Socios</li> </ul>   |
| Maquetación y difusión          | <ul style="list-style-type: none"> <li>• Intangibles</li> </ul>   |



| Estándar GRI        | Nº requisito | Aspecto material | Descripción   | ODS                                      | Pacto Mundial | Página       | Notas          |
|---------------------|--------------|------------------|---|--|---------------|--------------|----------------|
| Información general |              |                  |   |  |               |              |                |
| GRI 102             | 102-1        |                  | Nombre de la organización   |  |               | 3 - 4        |                |
| GRI 102             | 102-2        |                  | Actividades, marcas, productos y servicios                            |  |               | 4            |                |
| GRI 102             | 102-3        |                  | Ubicación de la sede  | C/ Hermosilla, 3 - 28001 Madrid (España) |               |              |                |
| GRI 102             | 102-4        |                  | Ubicación de las operaciones  |  |               | 4, 11 - 12   |                |
| GRI 102             | 102-5        |                  | Propiedad y forma jurídica  |  |               | 3-4, 18-20   |                |
| GRI 102             | 102-6        |                  | Mercados servidos   |  |               | 2 y 10       |                |
| GRI 102             | 102-7        |                  | Tamaño de la organización   |  |               | 3-4, 11 - 15 | 1              |
| GRI 102             | 102-8        |                  | Información sobre empleados y otros trabajadores                      | 8  |               | 21 - 27      | 6, 7, 8, 9, 10 |
| GRI 102             | 102-9        |                  | Cadena de suministro  |  |               | 52           | 20             |
| GRI 102             | 102-10       |                  | Cambios significativos en la organización y su cadena de suministro   |  |               | 3, 11 - 12   |                |
| GRI 102             | 102-11       |                  | Principio o enfoque de precaución                                     |  |               | 18 - 20      |                |
| GRI 102             | 102-12       |                  | Iniciativas externas  |  |               | 34 - 45      |                |
| GRI 102             | 102-13       |                  | Afiliación a asociaciones   | 17                                       |               | 44           |                |
| GRI 102             | 102-14       |                  | Declaración de altos ejecutivos responsables de la toma de decisiones |  |               | 5            |                |
| GRI 102             | 102-16       |                  | Valores, principios, estándares y normas de conducta                  | 16                                       |               | 18 - 20      |                |
| GRI 102             | 102-18       |                  | Estructura de gobernanza  |  |               | 20           |                |
| GRI 102             | 102-40       |                  | Listado de grupos de interés  | 17                                       |               | 44           |                |
| GRI 102             | 102-41       |                  | Acuerdos de negociación colectiva                                     | 8  |               |              | 19             |
| GRI 102             | 102-42       |                  | Identificación y selección de grupos de interés                       | 17                                       |               | 44           |                |
| GRI 102             | 102-43       |                  | Enfoque para la participación de los grupos de interés                | 17                                       |               | 34 - 45      |                |
| GRI 102             | 102-44       |                  | Temas y preocupaciones clave mencionadas                              | 16                                       |               | 18 - 20      |                |



| Estándar GRI                   | Nº requisito | Aspecto material | Descripción   | ODS            | Pacto Mundial | Página  | Notas |
|--------------------------------|--------------|------------------|---|----------------|---------------|---|-------|
| Información general            |              |                  |   |                |               |   |       |
| GRI 102                        | 102-45       |                  | Entidades incluidas en los estados financieros consolidados                 |                |               | 55  |       |
| GRI 102                        | 102-46       |                  | Definición de los contenidos de los informes y las coberturas del tema      |                |               | 53 - 56   |       |
| GRI 102                        | 102-47       |                  | Listado de los temas materiales   |                |               | 53  |       |
| GRI 102                        | 102-48       |                  | Reexpresión de la información   |                |               | 53 - 56   |       |
| GRI 102                        | 102-49       |                  | Cambios en la elaboración de informes                                       |                |               | 53 - 56   |       |
| GRI 102                        | 102-50       |                  | Período examinado   |                |               | 53 - 56   |       |
| GRI 102                        | 102-51       |                  | Fecha del último informe  |                |               | 53 - 56   |       |
| GRI 102                        | 102-52       |                  | Ciclo de elaboración de informes  |                |               | 53 - 56   |       |
| GRI 102                        | 102-53       |                  | Punto de contacto para preguntas sobre el informe                           |                |               | 6   |       |
| GRI 102                        | 102-54       |                  | Declaración de elaboración del informe de conformidad con los GRI Standards |                |               | 6, 52 - 54  |       |
| GRI 102                        | 102-55       |                  | Índice de contenidos GRI  |                |               | 56 - 64   |       |
| GRI 102                        | 102-56       |                  | Verificación externa  |                |               | 65  |       |
| Metodología de gestión         |              |                  |   |                |               |   |       |
| GRI 103                        | 103-1        |                  | Explicación del tema material y su cobertura                                | 1 - 17         |               | 53 - 56   |       |
| GRI 103                        | 103-2        |                  | El enfoque de gestión y sus componentes                                     | 1 - 17         |               | 3, 6 - 10, 53 - 56  |       |
| GRI 103                        | 103-3        |                  | Evaluación del enfoque de gestión   | 1 - 17         |               | 53 - 56   |       |
| GRI 201                        | 201-1        | ✓                | Valor económico directo generado y distribuido                              | 2, 5, 7, 8, 9  |               | 50 y 51   |       |
| Presencia en el mercado        |              |                  |   |                |               |   |       |
| GRI 202                        | 202-2        | ✓                | Proporción de altos ejecutivos contratados de la comunidad local            |                |               | 12  |       |
| Impactos económicos indirectos |              |                  |   |                |               |   |       |
| GRI 203                        | 203-01       | ✓                | Inversiones en infraestructuras y servicios apoyados                        | 2, 5, 7, 9, 11 |               | 50 y 51   |       |
| Anticorrupción                 |              |                  |   |                |               |   |       |
| GRI 205                        | 205-01       | ✓                | Operaciones evaluadas para riesgos relacionados con la corrupción           | 16             | 10            | El 100 % de los miembros de Garrigues están obligados a cumplir las políticas anticorrupción. Además, Garrigues suscribe los principios del Pacto Mundial |       |
| GRI 205                        | 205-02       | ✓                | Comunicación y formación sobre políticas y procedimientos anticorrupción    | 16             | 10            | 18 - 20, 26   |       |
| GRI 205                        | 205-03       | ✓                | Casos de corrupción confirmados y medidas tomadas                           | 16             | 10            | Ninguna   |       |



| Estándar GRI                                    | Nº requisito | Aspecto material | Descripción  | ODS               | Pacto Mundial | Página  | Notas |
|---|--------------|------------------|--|-------------------|---------------|---------|-------|
| <b>Comportamientos anticompetitivos</b>         |              |                  |  |                   |               |         |       |
| GRI 206   | 206-1        | ✓                | Acciones jurídicas relacionadas con la competencia desleal y las prácticas monopólicas y contra la libre competencia | 16                | 10            | Ninguna |       |
| <b>Materiales</b>                               |              |                  |  |                   |               |         |       |
| GRI 301   | 301-1        |                  | Materiales utilizados por peso o volumen   | 8, 12             | 7 - 9         | 46 - 49 | 4     |
| GRI 301   | 301-2        |                  | Insumos usados   | 8, 12             | 7 - 9         | 46 - 49 | 2     |
| <b>Energía</b>                                  |              |                  |  |                   |               |         |       |
| GRI 302   | 302-1        |                  | Consumo energético dentro de la organización   | 7, 8, 12, 13      | 7 - 9         | 46 - 49 | 3     |
| GRI 302   | 302-4        |                  | Reducción del consumo energético   | 7, 8, 12, 13      | 7 - 9         | 46 - 49 | 5     |
| <b>Agua</b>                                     |              |                  |  |                   |               |         |       |
| GRI 303   | 303-1        |                  | Extracción de agua por fuente  | 6                 | 7 - 9         | 46 - 49 | 2     |
| <b>Emisiones</b>                                |              |                  |  |                   |               |         |       |
| GRI 305   | 305-1        |                  | Emisiones directas de GEI (Alcance 1)  | 3, 12, 13, 14, 15 | 7 - 9         | 46 - 49 |       |
| GRI 305   | 305-2        |                  | Emisiones indirectas de GEI al generar energía (Alcance 2)   | 3, 12, 13, 14, 15 | 7 - 9         | 46 - 49 | 5     |
| GRI 305   | 305-3        |                  | Otras emisiones indirectas de GEI (Alcance 3)  | 3, 12, 13, 14, 15 | 7 - 9         | 46 - 49 | 5     |
| <b>Vertidos y residuos</b>                      |              |                  |  |                   |               |         |       |
| GRI 306   | 306-1        |                  | Vertido de aguas en función de su calidad y destino  |                   | 7 - 9         | 46 - 49 | 2     |
| GRI 306   | 306-2        |                  | Residuos por tipo y método de eliminación  |                   | 7 - 9         | 46 - 49 | 4     |
| <b>Cumplimiento de normativa medioambiental</b> |              |                  |  |                   |               |         |       |
| GRI 307   | 307-1        |                  | Incumplimiento de la legislación y normativa ambiental   | 16                | 7 - 9         | Ninguna |       |
| <b>Empleo</b>                                   |              |                  |  |                   |               |         |       |
| GRI 401   | 401-1        | ✓                | Nuevas contrataciones de empleo y rotación de personal   | 5                 | 3 - 6         | 21 - 27 | 9, 10 |
| GRI 401   | 401-2        | ✓                | Beneficios para los empleados a tiempo completo que no se dan a los empleados a tiempo parcial o temporales          | 8                 | 3 - 6         | 21 - 27 |       |
| GRI 401   | 401-3        | ✓                | Permiso parental   | 5, 8              | 3 - 6         | 21 - 27 | 14    |



| Estándar GRI  | Nº requisito | Aspecto material | Descripción   | ODS      | Pacto Mundial | Página  | Notas |
|---|--------------|------------------|---|----------|---------------|---------|-------|
| Relaciones entre dirección y trabajadores                                       |              |                  |   |          |               |         |       |
| GRI 402   | 402-1        | ✓                | Plazos de aviso mínimos sobre cambios operacionales   | 8        | 3             |         | 19    |
| Salud y seguridad en el trabajo   |              |                  |   |          |               |         |       |
| GRI 403   | 403-2        | ✓                | Tipos de accidentes y tasas de frecuencia de accidentes, enfermedades profesionales, días perdidos, absentismo y número de muertes por accidente laboral o enfermedad profesional | 3, 8     | 3 - 6         | 27      | 13    |
| Capacitación y formación  |              |                  |   |          |               |         |       |
| GRI 404   | 404-1        | ✓                | Media de horas de formación al año por empleado   | 4, 5, 8  | 3 - 6         | 21 - 27 | 16    |
| GRI 404   | 404-2        | ✓                | Programas para mejorar las aptitudes de los empleados y programas de ayuda a la transición  | 4, 5, 8  | 3 - 6         | 21 - 27 |       |
| GRI 404   | 404-3        | ✓                | Porcentaje de empleados que reciben evaluaciones periódicas del desempeño y desarrollo profesional  | 4, 5, 8  | 3 - 6         | 21 - 27 |       |
| Diversidad e igualdad de oportunidades  |              |                  |   |          |               |         |       |
| GRI 405   | 405-1        | ✓                | Diversidad en órganos de gobierno y empleados   | 5, 8     | 1 - 2         | 21 - 27 | 7     |
| GRI 405   | 405-2        | ✓                | Ratio del salario base y de la remuneración de mujeres frente a hombres   | 5, 8, 10 | 1 - 2         | 21 - 27 |       |
| No discriminación   |              |                  |   |          |               |         |       |
| GRI 406   | 406-1        | ✓                | Casos de discriminación y acciones correctivas emprendidas  | 5, 8, 16 | 1 - 2         | Ninguno |       |
| Política de interés general   |              |                  |   |          |               |         |       |
| GRI 415   | 415-1        |                  | Contribuciones a partidos y/o representantes políticos  |          |               | 0       |       |
| Marketing y etiquetado  |              |                  |   |          |               |         |       |
| GRI 417   | 417-3        |                  | Casos de incumplimiento relacionados con comunicaciones de marketing  |          |               | Ninguno |       |
| Privacidad del cliente  |              |                  |   |          |               |         |       |
| GRI 418   | 418-1        | ✓                | Reclamaciones fundamentadas relativas a violaciones de la privacidad del cliente y pérdida de datos del cliente   | 16       |               | Ninguna |       |
| Cumplimiento normativo en general y de legislación socioeconómica en particular |              |                  |   |          |               |         |       |
| GRI 419   | 419-1        | ✓                | Incumplimiento de las leyes y normativas en los ámbitos social y económico  | 16       |               | 0       |       |





Notas:

(1) Por el tipo de sector y el modelo de propiedad de empresa, las magnitudes que mejor reflejan las dimensiones del despacho son: número de personas, número de socios y cifra de negocios.

(2) El suministro de agua de todas nuestras oficinas procede de la red de abastecimiento municipal de agua y su destino comprende únicamente usos de oficina. De este modo, las aguas residuales que generamos son únicamente aguas sanitarias, las cuales son canalizadas hasta la red de saneamiento municipal. No existe ningún tipo de derrame accidental. En el 2016 el consumo de agua en nuestras oficinas ha sido el siguiente.

#### Consumo de agua (m<sup>3</sup> / persona)

| 2014        | 2015        | 2016        |
|-------------|-------------|-------------|
| <b>7,24</b> | <b>7,11</b> | <b>8,17</b> |

Nota: Agua consumida para una cobertura del 95 % en el 2014, 89 % en el 2015 y 86 % en el 2016 de la actividad de Garrigues (cobertura medida en términos de plantilla).

(3) Consumo de electricidad.

#### Consumo eléctrico (MJ / m<sup>2</sup>)

| 2014          | 2015          | 2016          |
|---------------|---------------|---------------|
| <b>422,39</b> | <b>418,22</b> | <b>422,63</b> |

Nota: Energía consumida para una cobertura del 100 % en el 2014 y 2015 y del 97 % en el 2016 de la actividad de Garrigues (cobertura medida en términos de plantilla).

(4) Los residuos generados en Garrigues son mayoritariamente domésticos de carácter no peligroso (184 toneladas en el 2016). La generación de residuos peligrosos en las oficinas de Garrigues, en los últimos tres años, se presenta en el siguiente gráfico.

#### Residuos peligrosos generados en oficinas (kg)

| 2014         | 2015       | 2016       |
|--------------|------------|------------|
| <b>1.008</b> | <b>892</b> | <b>597</b> |

Nota: Residuos peligrosos generados para una cobertura del 33 % de la actividad de Garrigues en el 2014, del 34 % en el 2015 y del 33 % en el 2016 (cobertura medida en términos de plantilla).

(5) Las principales medidas destinadas a la reducción de las emisiones de GEI en nuestras oficinas se vienen centrando en los últimos años en la actuación sobre los consumos energéticos (anteriormente comentadas en el apartado «Consumo responsable de recursos y gestión de residuos») y los viajes de trabajo (promoción del uso de videoconferencias). Garrigues no genera emisiones

significativas de otros gases diferentes de los GEI. A continuación se presenta el inventario de GEI de Garrigues para los últimos tres años de actividad.

#### Inventario de emisiones de gases de efecto invernadero (emisiones CO<sub>2</sub>e t)

|                          | 2014     | 2015     | 2016     |
|--------------------------|----------|----------|----------|
| Electricidad (alcance 2) | 2.910,95 | 2.805,65 | 2.799,70 |
| Viajes (alcance 3)       |          |          | 1.605,93 |

Nota: Emisiones (alcance 2) de gases de efecto invernadero para una cobertura del 100 % de la actividad de Garrigues en el 2014 y 2015 y del 97 % en el 2016 (cobertura medida en términos de plantilla). Viajes (alcance 3): estas emisiones han sido calculadas directamente por nuestra agencia de viajes, conforme a la metodología establecida por DEFRA, con una cobertura del 96 % (cobertura medida en términos de plantilla). Se ha identificado un error en el cálculo de las emisiones (alcance 2) del ejercicio 2015 que se ha procedido a subsanar.

(6) Número de personas por categorías profesionales y regiones (cifras al cierre de los ejercicios 2015 y 2016):

#### Número de personas por categorías profesionales

| Categoría                | 2015         | 2016         |
|--------------------------|--------------|--------------|
| Socio                    | 285          | 295          |
| Counsel                  | 29           | 32           |
| Asociado principal       | 112          | 121          |
| Asociado senior          | 405          | 407          |
| Asociado                 | 288          | 267          |
| Junior                   | 277          | 296          |
| Trainee                  | 28           | 33           |
| OPS                      | 76           | 78           |
| Administración y soporte | 476          | 486          |
| <b>Total</b>             | <b>1.976</b> | <b>2.015</b> |

#### Número de personas por región

| Región            | 2015         | 2016         |
|-------------------|--------------|--------------|
| España            | 1.714        | 1.696        |
| Portugal          | 107          | 114          |
| Resto de oficinas | 155          | 205          |
| <b>Total</b>      | <b>1.976</b> | <b>2.015</b> |



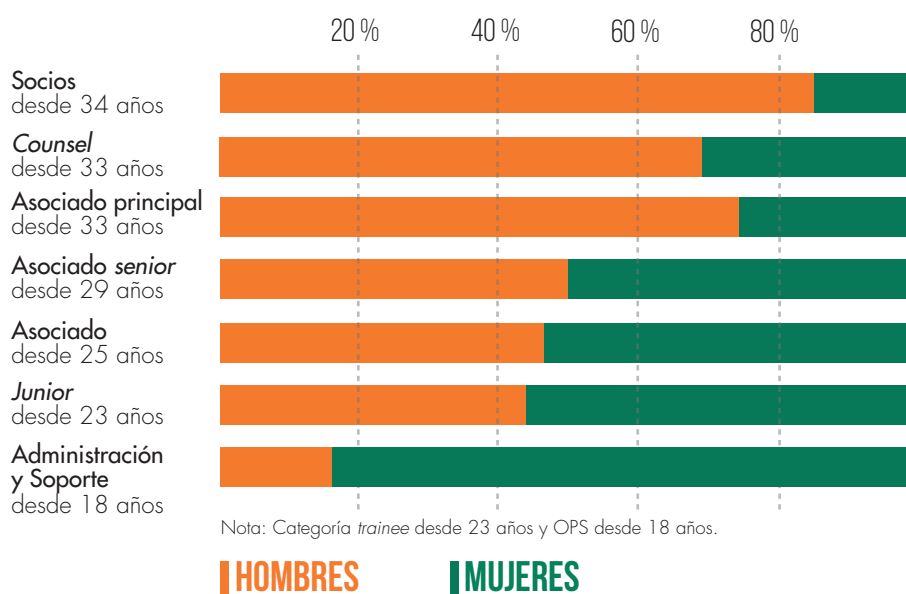
(7) Datos de personas por categorías profesionales, sexo y edad al cierre de los ejercicios 2015 y 2016:

### Número de personas por categorías profesionales y sexo

| Categoría                | 2015       |              |              | 2016       |              |              |
|--------------------------|------------|--------------|--------------|------------|--------------|--------------|
|                          | H          | M            | Total        | H          | M            | Total        |
| Socio                    | 246        | 39           | 285          | 251        | 44           | 295          |
| Counsel                  | 21         | 8            | 29           | 22         | 10           | 32           |
| Asociado principal       | 80         | 32           | 112          | 88         | 33           | 121          |
| Asociado senior          | 206        | 199          | 405          | 205        | 202          | 407          |
| Asociado                 | 136        | 152          | 288          | 127        | 140          | 267          |
| Junior                   | 131        | 146          | 277          | 124        | 172          | 296          |
| Trainee                  | 19         | 9            | 28           | 19         | 14           | 33           |
| OPS                      | 23         | 53           | 76           | 26         | 52           | 78           |
| Administración y soporte | 74         | 402          | 476          | 77         | 409          | 486          |
| <b>Total</b>             | <b>936</b> | <b>1.040</b> | <b>1.976</b> | <b>939</b> | <b>1.076</b> | <b>2.015</b> |

(H) hombres y (M) mujeres

### Número de personas por categorías, sexo y edad



(8) Nuestra filosofía es suscribir con los profesionales una modalidad de contrato laboral indefinido. En las oficinas internacionales, Garrigues sigue la práctica de contratación habitual de acuerdo a la normativa local vigente.



(9) Nuevas incorporaciones por sexo, categorías profesionales y región al cierre de los ejercicios 2015 y 2016:

| Número de incorporaciones |             |             |            |             |             |            |
|---------------------------|-------------|-------------|------------|-------------|-------------|------------|
| Por categoría             | 2015        |             |            | 2016        |             |            |
|                           | Hombres     | Mujeres     | Total      | Hombres     | Mujeres     | Total      |
| Socio                     | 100 %       | 0 %         | 4          | 93 %        | 7 %         | 14         |
| Counsel                   | 0 %         | 0 %         | 0          | 67 %        | 33 %        | 3          |
| Asociado principal        | 100 %       | 0 %         | 3          | 50 %        | 50 %        | 4          |
| Asociado senior           | 64 %        | 36 %        | 22         | 67 %        | 33 %        | 21         |
| Asociado                  | 59 %        | 41 %        | 17         | 33 %        | 67 %        | 27         |
| Junior                    | 49 %        | 51 %        | 114        | 38 %        | 62 %        | 125        |
| Trainee                   | 67 %        | 33 %        | 27         | 53 %        | 47 %        | 30         |
| OPS                       | 39 %        | 61 %        | 18         | 50 %        | 50 %        | 12         |
| Administración y soporte  | 10 %        | 90 %        | 41         | 13 %        | 87 %        | 47         |
| <b>Total</b>              | <b>47 %</b> | <b>53 %</b> | <b>246</b> | <b>41 %</b> | <b>59 %</b> | <b>283</b> |

| Por región        | Hombres    | Mujeres    | Total      | Hombres    | Mujeres    | Total      |
|-------------------|------------|------------|------------|------------|------------|------------|
| España            | 84         | 87         | 171        | 67         | 108        | 175        |
| Portugal          | 6          | 12         | 18         | 10         | 9          | 19         |
| Resto de oficinas | 26         | 31         | 57         | 39         | 50         | 89         |
| <b>Total</b>      | <b>116</b> | <b>130</b> | <b>246</b> | <b>116</b> | <b>167</b> | <b>283</b> |

(10) Rotación de empleados total, por categorías profesionales, sexo y región en el 2015 y 2016:

| Rotación de empleados    |            |            |            |            |            |            |
|--------------------------|------------|------------|------------|------------|------------|------------|
| Por categoría            | 2015       |            |            | 2016       |            |            |
|                          | Hombres    | Mujeres    | Total      | Hombres    | Mujeres    | Total      |
| Socio                    | 5          | 1          | 6          | 15         | 0          | 15         |
| Counsel                  | 0          | 1          | 1          | 5          | 1          | 6          |
| Asociado principal       | 10         | 2          | 12         | 5          | 1          | 6          |
| Asociado senior          | 33         | 26         | 59         | 21         | 27         | 48         |
| Asociado                 | 39         | 45         | 84         | 29         | 43         | 72         |
| Junior                   | 25         | 24         | 49         | 30         | 20         | 50         |
| Trainee                  | 3          | 1          | 4          | 2          | 1          | 3          |
| OPS                      | 3          | 8          | 11         | 3          | 5          | 8          |
| Administración y soporte | 2          | 33         | 35         | 3          | 34         | 37         |
| <b>Total</b>             | <b>120</b> | <b>141</b> | <b>261</b> | <b>113</b> | <b>132</b> | <b>245</b> |

| Por región        | Hombres    | Mujeres    | Total      | Hombres    | Mujeres    | Total      |
|-------------------|------------|------------|------------|------------|------------|------------|
| España            | 103        | 114        | 217        | 92         | 103        | 195        |
| Portugal          | 4          | 12         | 16         | 11         | 1          | 12         |
| Resto de oficinas | 26         | 30         | 56         | 10         | 28         | 38         |
| <b>Total</b>      | <b>133</b> | <b>156</b> | <b>289</b> | <b>113</b> | <b>132</b> | <b>245</b> |



(11) Nuestra firma no ha sufrido en toda su historia un proceso como consecuencia del cual se haya producido destrucción de empleo (expedientes de regulación de empleo, etc.).

(12) Tasa de absentismo:

### Tasa de absentismo por sexo (en %)

| Años | Hombres | Mujeres | Total |
|------|---------|---------|-------|
| 2015 | 0,23    | 1,89    | 2,12  |
| 2016 | 0,17    | 2,31    | 2,48  |

Nota: El cálculo sobre la tasa de absentismo se refiere únicamente a España.

(13) Indicadores del servicio médico. Cabe indicar que no se ha producido ningún accidente mortal.

### Indicadores del servicio médico

| Indicadores                      | 2014  | 2015  | 2016  |
|----------------------------------|-------|-------|-------|
| Consultas médicas                | 5.307 | 5.598 | 5.775 |
| Consultas enfermería             | 3.003 | 2.660 | 2.428 |
| Exámenes de salud                | 770   | 935   | 875   |
| Analíticas                       | 1.102 | 1.076 | 807   |
| Consultas sobre ergonomía        | 127   | 222   | 225   |
| Consultas-Informes sobre higiene | 172   | 226   | 229   |
| Informes sobre seguridad         | 7     | 23    | 22    |
| Formación (asistentes)           | 672   | 902   | 548   |
| <b>Accidentes con baja</b>       |       |       |       |
| Número de accidentes totales     | 8     | 12    | 10    |
| Accidentes in itinere            | 6     | 11    | 9     |
| Accidentes en el centro          | 2     | 1     | 1     |
| <b>Distribución por sexo</b>     |       |       |       |
| Número de mujeres                | 5     | 9     | 8     |
| Número de hombres                | 3     | 3     | 2     |
| Días de baja                     | 108   | 510   | 564   |

Nota: Datos referidos únicamente a España.

(14) En el ejercicio 2016, de un total de 72 maternidades siguen en activo, 12 meses después de su reincorporación, 62 empleadas, lo que supone un 86,11 % del total de las maternidades. Por otro lado, de 25 paternidades siguen en activo, 12 meses después de su reincorporación, 19 empleados, lo que supone un 76 % del total de las paternidades.

| Niveles de reincorporación tras la baja por maternidad o paternidad | 2015      |            |           |            | 2016      |            |           |            |
|---|-----------|------------|-----------|------------|-----------|------------|-----------|------------|
|   | Mujeres   |            | Hombres   |            | Mujeres   |            | Hombres   |            |
|   | Nº        | %          | Nº        | %          | Nº        | %          | Nº        | %          |
| Baja antes de los 12 meses del reingreso de maternidad / paternidad | 12        | 17         | 6         | 23         | 10        | 14         | 6         | 24         |
| Baja antes del reingreso de maternidad / paternidad                 | 0         | 0          | 0         | 0          | 0         | 0          | 0         | 0          |
| Activos 12 meses después del reingreso de maternidad / paternidad   | 57        | 83         | 20        | 77         | 62        | 86         | 19        | 76         |
| <b>Total</b>  | <b>69</b> | <b>100</b> | <b>26</b> | <b>100</b> | <b>72</b> | <b>100</b> | <b>25</b> | <b>100</b> |

Nota: Datos referidos únicamente a España.



(15) Número de empleados por tipo de contrato, sexo, región y tipo de jornada. Datos referidos únicamente a España.

#### Número de empleados por tipo de contrato y sexo

| Por tipo de contrato y sexo       | Hombre     | Mujer      |
|-----------------------------------|------------|------------|
| Contrato indefinido               | 530        | 857        |
| Contrato temporal                 | 26         | 27         |
| <b>Por tipo de jornada y sexo</b> |            |            |
| Jornada completa                  | 553        | 848        |
| Jornada parcial                   | 3          | 36         |
| <b>Total</b>                      | <b>556</b> | <b>884</b> |

#### Número de empleados por tipo de contrato

|              | Fijo         | Temporal  |
|--------------|--------------|-----------|
| <b>Total</b> | <b>1.388</b> | <b>53</b> |

(16) Evolución del número medio de horas destinadas a formación en el 2015 y en el 2016:

#### Número medio de horas destinadas a la formación

|                          | 2015    |         |       | 2016    |         |       |
|--------------------------|---------|---------|-------|---------|---------|-------|
|                          | Hombres | Mujeres | Total | Hombres | Mujeres | Total |
| Socio                    | 58      | 62      | 58    | 58      | 75      | 60    |
| Counsel                  | 54      | 145     | 79    | 62      | 88      | 70    |
| Asociado principal       | 55      | 67      | 58    | 46      | 54      | 50    |
| Asociado senior          | 66      | 63      | 65    | 69      | 71      | 70    |
| Asociado                 | 101     | 100     | 101   | 165     | 144     | 154   |
| Junior                   | 124     | 133     | 129   | 167     | 178     | 173   |
| Trainee                  | 94      | 112     | 100   | 113     | 133     | 121   |
| OPS                      | 56      | 36      | 42    | 58      | 32      | 40    |
| Administración y soporte | 36      | 41      | 40    | 30      | 31      | 31    |

(17) Los trabajadores del despacho perciben un salario superior al mínimo legal establecido en cada uno de los ámbitos geográficos donde el despacho opera y para cada una de sus categorías profesionales.

(18) Por la naturaleza y volumen de los servicios contratados por el despacho, se estima que no existe riesgo de vulnerar los derechos humanos en la cadena de suministro, y que la firma no cuenta siquiera con un poder de influencia relevante sobre ella. Hasta la fecha, no consta queja o reclamación alguna al respecto.

(19) Garrigues respeta el derecho de sus personas a ser representadas por sindicatos y otros representantes legítimos, así como a participar con ellos en negociaciones para alcanzar acuerdos sobre sus condiciones laborales. Se respetan todos los derechos individuales y colectivos de nuestras personas.

En este sentido, no se han producido situaciones de riesgo en lo que afecta al ejercicio del derecho a la libertad de sindicación o de elección de representantes legales por parte del personal laboral de Garrigues.

Asimismo, Garrigues no ha impuesto modificaciones sustanciales de condiciones de trabajo o traslados a su personal laboral. Los cambios ocasionados que pudieran suscitarse en el futuro se analizan caso por caso, de forma que se puedan evitar o reducir los impactos negativos en el personal, con observancia de los procedimientos establecidos en la legislación de cada jurisdicción.

(20) Número de proveedores.

#### Número de proveedores

|                 | 2015         | 2016         |
|-----------------|--------------|--------------|
| Nacionales      | 3.178        | 2.717        |
| Internacionales | 388          | 402          |
| <b>Total</b>    | <b>3.566</b> | <b>3.119</b> |

Nota: Datos referidos únicamente a España.





# INFORME DE VERIFICACIÓN

# AENOR

## VERIFICACIÓN DE LA MEMORIA DE SOSTENIBILIDAD

VMS-2017/0009

AENOR ha verificado la Memoria de la organización

## GARRIGUES

TITULADA: INFORME INTEGRADO 2016

Conforme con: Los GRI Standards del Global Reporting Initiative

Opción GRI aplicada: Esencial

Proceso de Verificación: Para conceder este Documento de Verificación, AENOR ha comprobado la adecuación de la memoria a lo requerido por GRI y ha trazado los datos e información contenidos en dicha memoria.

Fecha de emisión: 2017-05-30

Avelino BRITO MARQUINA  
Director General

Original Electrónico

AENOR INTERNACIONAL, S.A.U.  
Génova, 6. 28004 Madrid. España  
Tel. 91 432 60 00.- [www.aenor.com](http://www.aenor.com)



**GARRIGUES**

[www.garrigues.com](http://www.garrigues.com)