



## Communication sur le Progrès - 2017

ONU – Pacte Mondial United Nations – Global Compact



NOUS SOUTENONS LE PACTE MONDIAL

Référence :

Date : **25 Septembre 2017**

Version : **V1**

## Sommaire

1.	INTRODUCTION .....	3
1.1.	Objet du document .....	3
1.2.	Contenu du document .....	3
2.	PRESENTATION DE LA SOCIETE .....	4
2.1.	Origine.....	4
2.2.	Notre vision et notre vocation .....	4
2.3.	Notre offre .....	4
	<i>LA SOLUTION WALLARIS.....</i>	<i>4</i>
2.4.	L'innovation .....	5
3.	DECLARATION DE RENOUVELLEMENT .....	6
4.	PRINCIPALES DEMARCHES 2017.....	7
4.1.	PRINCIPES RELATIFS AUX DROITS DE L'HOMME.....	7
	<i>NOTRE POLITIQUE ET NOS OBJECTIFS : .....</i>	<i>7</i>
	<i>NOS ACTIONS : .....</i>	<i>7</i>
	<i>AMELIORATION 2017:.....</i>	<i>8</i>
	<i>NOS RESULTATS : .....</i>	<i>8</i>
4.2.	PRINCIPES RELATIFS AU DROIT DU TRAVAIL.....	9
	<i>NOTRE POLITIQUE ET NOS OBJECTIFS : .....</i>	<i>9</i>
	<i>NOS ACTIONS: .....</i>	<i>10</i>
	<i>AMELIORATION 2017:.....</i>	<i>11</i>
	<i>NOS RESULTATS : .....</i>	<i>12</i>
4.3.	PRINCIPES RELATIFS A L'ENVIRONNEMENT .....	15
	<i>NOTRE POLITIQUE ET NOS OBJECTIFS : .....</i>	<i>15</i>
	<i>NOS ACTIONS: .....</i>	<i>15</i>
	<i>AMELIORATION 2017:.....</i>	<i>16</i>
	<i>NOS RESULTATS : .....</i>	<i>17</i>
4.4.	PRINCIPES RELATIFS A LA LUTTE CONTRE LA CORRUPTION.....	18
	<i>NOTRE POLITIQUE ET NOS OBJECTIFS : .....</i>	<i>18</i>
	<i>NOS ACTIONS: .....</i>	<i>18</i>
	<i>NOS RESULTATS : .....</i>	<i>18</i>
5.	NOS PERSPECTIVES 2018.....	19

## 1. INTRODUCTION

### 1.1. Objet du document

Ce document constitue la communication 2017 sur le progrès (COP) de la société **EWALIA** dans l'intégration des dix principes du Pacte Mondial.

### 1.2. Contenu du document

Le document se décomposera de la façon suivante :

- Une courte présentation de la société **EWALIA**,
- La déclaration de renouvellement de l'engagement de l'entreprise à respecter et à mettre en œuvre les dix principes du Pacte Mondial,
- Une description détaillée des actions mises en place à partir des 10 principes du Pacte Mondial,
- Les résultats chiffrés des actions obtenus ou attendus de la société EWALIA.

## 2. PRESENTATION DE LA SOCIETE

### 2.1. Origine

**EWALIA** a été créé en 2012 par quatre associés très expérimentés du monde des technologies de l'information et sur la base d'un constat commun : l'absence d'outil performant de pilotage d'entreprises couvrant sans rupture les domaines opérationnel, financier et stratégique.

**EWALIA** a été créée avec la volonté de servir des clients situés en France mais aussi hors de France. A ce titre, **EWALIA** s'est implantée sur le continent américain en 2013 en créant sa filiale canadienne "**Les Editions EWALIA Inc.**" afin d'y intégrer **Wallar** auprès d'une clientèle nord-américaine.

### 2.2. Notre vision et notre vocation

La vision qui anime **EWALIA** s'appuie sur le fait que la gouvernance des directions métiers est un sujet stratégique pour les entreprises. Elle conditionne la fluidité de la circulation de l'information ainsi que sa qualité.

Une organisation des ressources à la fois humaines, techniques et financières permet d'asseoir une bonne gouvernance capable de répondre à l'ensemble des enjeux de l'entreprise :

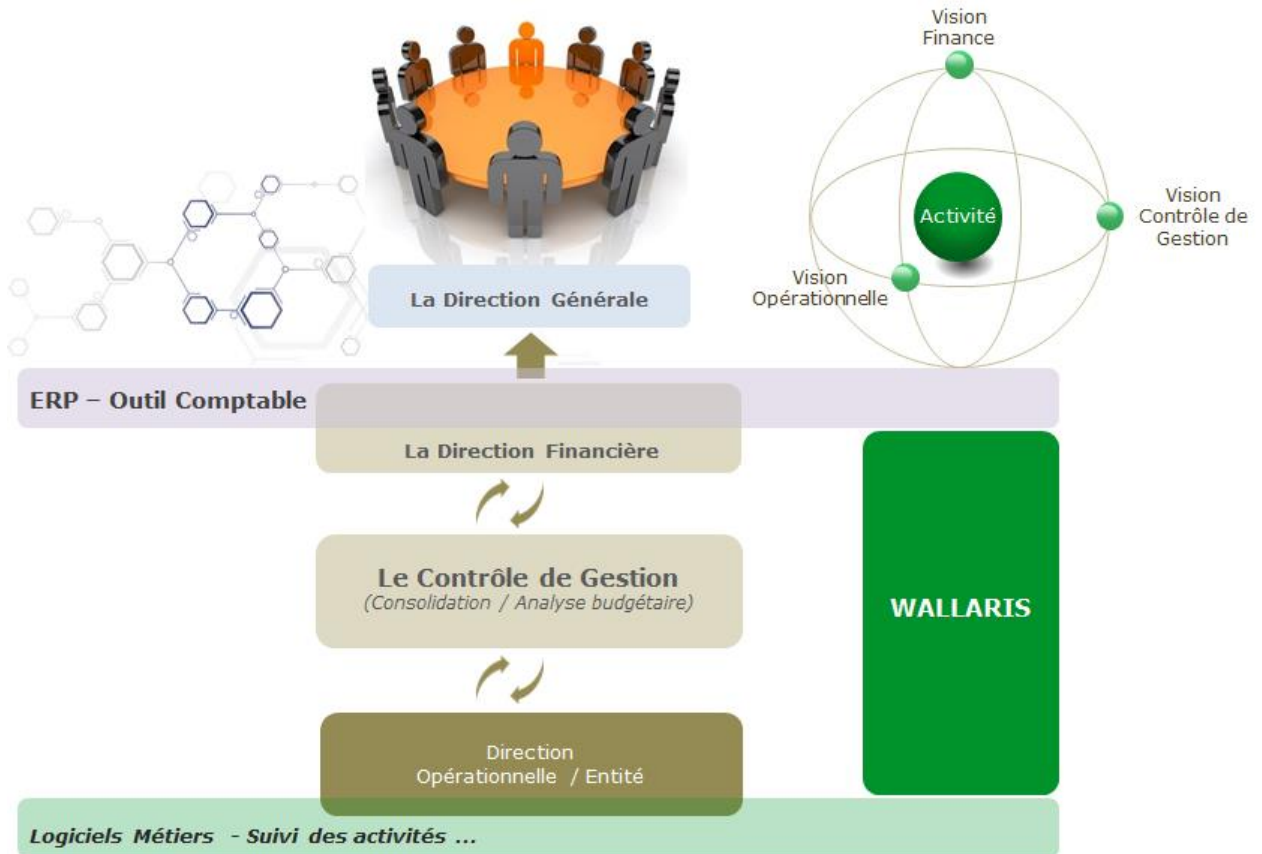
- disposer d'une information pertinente,
- être en mesure de la traiter et de la diffuser aux bonnes cibles et aux bons moments.

### 2.3. Notre offre

#### LA SOLUTION WALLARIS

**EWALIA** conçoit, édite et commercialise la solution **Wallar** qui est dédiée aux aspects financiers du pilotage de l'entreprise. Elle permet à tous les acteurs du processus financier, d'élaborer, de simuler, de comparer, et de proposer plusieurs scénarios budgétaires pour chaque portefeuille d'activités ; mais aussi de consolider localement plusieurs portefeuilles d'activités.

La solution **Wallar** permet également de piloter sans rupture de process, une activité ou une entreprise suivant ces axes stratégique, financier et opérationnel.



La solution **Wallaris** est le fruit de plus de 20 années d'expérience dans le domaine de la gouvernance opérationnelle et financière et du développement de logiciels.

Grâce à son utilisation modulaire, la simplicité de son paramétrage et son moteur de processus, la solution **Wallaris** s'adapte à tous vos contextes. Quels que soient votre secteur économique, la taille de votre entreprise (PME, ETI, grand groupe international), votre problématique et le niveau de vos utilisateurs, vous retrouverez aisément les particularités et les processus de votre entreprise.

## 2.4. L'innovation

Parce que nous pensons que **l'avenir appartient aux entreprises innovantes**, nous avons instauré une démarche d'innovation participative structurée. Notre objectif est d'associer l'ensemble des collaborateurs et des partenaires à la recherche de nouvelles idées en fonction de thématiques proposées.

Pour porter cette démarche d'innovation participative, nous avons mis en place un dispositif d'écoute, de traitement des idées et une animation de la démarche pour garantir la dynamique du processus via notre outil collaboratif.

### 3. DECLARATION DE RENOUVELLEMENT

Nous sommes heureux de pouvoir, via cette « **Communication sur le Progrès** », exprimer notre soutien continu au Pacte Mondial et ainsi renouveler notre engagement envers l'initiative et ses principes.

**EWALIA** développe un projet d'entreprise global sur trois axes complémentaires et indissociables : un **axe environnemental**, un **axe sociétal** et un **axe économique**. Trois axes pour trois promesses qui engagent **EWALIA** dans sa responsabilité d'entreprise.

La politique de développement durable et sociétale est gérée par l'ensemble des associés fondateurs. Ces derniers sont en charge de la prise en compte des principes de développement durables dans la politique et la stratégie de l'entreprise. A ce titre ils sensibilisent, fédèrent et motivent au quotidien toutes les parties prenantes, (collaborateurs, clients, partenaires, ...).

Adhérent depuis janvier 2013, nous soutenons les dix principes du Pacte Mondial et exprimons notre volonté de faire progresser ces principes dans notre domaine. Nous nous engageons à continuer de les intégrer dans la stratégie et la culture de notre entreprise.

Philippe KRAMER

Président et associé fondateur

## 4. PRINCIPALES DEMARCHES 2017

Chaque année, nous nous inscrivons dans une démarche simple : que chaque trimestre, une ou plusieurs actions prédéfinies soi(en)t effectuée(s) dans le sens d'une amélioration de l'application et du **respect des dix principes du Pacte Mondial**.

Cette partie de notre présentation montrera comment EWALIA a répondu aux dix principes du Pacte Mondial auxquels la société adhère, au travers des différentes actions menées sur l'année 2017.

### 4.1. PRINCIPES RELATIFS AUX DROITS DE L'HOMME

#### Principe 1 :

Les entreprises sont invitées à promouvoir et à respecter la protection du droit international relatif aux droits de l'Homme dans leur sphère d'influence.

#### Principe 2 :

Les entreprises sont invitées à veiller à ce que leurs propres compagnies ne se rendent pas complices de violations des droits de l'Homme.

#### NOTRE POLITIQUE ET NOS OBJECTIFS :

En tant qu'éditeur de logiciel, notre capital est avant tout **humain**. Nous nous engageons à le protéger et à lui garantir les meilleures conditions de travail au sein de nos activités.

La société **EWALIA** est une société française, soumise aux droits du travail français, qu'elle s'engage à respecter scrupuleusement. Par cet engagement, les principes relatifs aux droits de l'Homme sont intégralement respectés.

#### NOS ACTIONS :

Nos actions, mises en œuvre depuis plusieurs années, sont en amélioration continue tant au niveau des process que de leur communication.

Nous avons mis en place un « Plan d'Action à Réaliser » par service. Un suivi des actions mensuel de chaque service est effectué par le Comité de Direction qui propose des actions Correctives et/ou Préventives si besoin.

Concernant les actions mises en place pour les collaborateurs **EWALIA**, nous travaillons continuellement sur :

- La communication interne via notre site intranet.
- La mise en place d'une politique de prévention pour veiller à leur santé et à leur sécurité, et pour améliorer leur qualité de vie au travail au travers d'un « **guide santé et sécurité** ». Ce livret présente les principales règles et exigences en matière de santé et sécurité applicables sur site **EWALIA** ou site Client,



Figure – Extrait du Guide de Santé et de Sécurité mis à la disposition des collaborateurs.

- La veille et le contrôle régulier du respect des lois via une plateforme juridique,
- Le respect et le soutien de :
  - La Déclaration Universelle des Droits de l'Homme de 1948
  - L'Organisation Internationale du Travail (OIT)
  - La Convention Collective Nationale applicable au Personnel des Bureaux d'Études Techniques, des Cabinets d'Ingénieurs-Conseils et des Sociétés de Conseils.

#### AMELIORATION 2017:

Sur l'année 2017, nous travaillons sur le « Document Unique d'Évaluation des Risques » en collaboration avec la Médecine du Travail et l'Inspection du Travail. Il s'agit d'un tableau récapitulant l'ensemble des risques professionnels identifiés au sein de notre structure, nous permettant de les évaluer selon des échelles de cotation définies et de les prioriser en fonction d'une cartographie de priorisation.

Enfin, nous y associons des actions à mettre en oeuvre dans le but de réduire ses risques :

- Sensibilisation accrue, via le site Intranet et des réunions avec les managers, des salariés aux évolutions du Droit du Travail.

#### NOS RESULTATS :

- L'ensemble du Personnel est informé de ses droits et devoirs par la mise à disposition de la Convention collective, du règlement intérieur de notre structure et de l'intranet de l'entreprise.
- Aucun accident de travail constaté depuis la création de la société.
- Aucune alerte due à une surcharge de travail depuis la création de la société.
- Aucun incident relatif aux droits de l'Homme recensé depuis la création de la société .
- Aucune affaire traitée avec des entités situées dans des pays où les Droits de l'Homme ne sont pas respectés.
- Visite de l'inspection du travail, de la médecine du travail ainsi que des impôts. Aucun de ces organismes ne nous a alerté sur le non respect des droits de nos collaborateurs..



## 4.2. PRINCIPES RELATIFS AU DROIT DU TRAVAIL

### Principe 3 :

Les entreprises sont invitées à respecter la liberté d'association et à reconnaître le droit de négociation collective.

### Principe 4 :

Les entreprises sont invitées à veiller à l'élimination de toutes les formes de travail forcé ou obligatoire.

### Principe 5 :

Les entreprises sont invitées à veiller à l'abolition effective du travail des enfants.

### Principe 6 :

Les entreprises sont invitées à l'élimination de la discrimination en matière d'emploi et de profession.

### NOTRE POLITIQUE ET NOS OBJECTIFS :

**EWALIA** est une société dont le modèle de développement d'entreprise répond au concept de « pôle compétitif ».

Les équipes qui la composent, travaillent en synergie pour développer des services et des solutions innovantes, agiles, pour ses clients et partenaires.

Tout comme elle valorise la coopération entre les collaborateurs qui la composent, **EWALIA** promeut les échanges au sein de l'entreprise, entre toutes et tous, quelle que soit leur fonction, afin de faire émerger de nouvelles idées, de partager les bonnes pratiques et leurs façons d'appréhender le monde qui nous entoure. L'objectif est de construire une entreprise à l'écoute de ses collaborateurs.

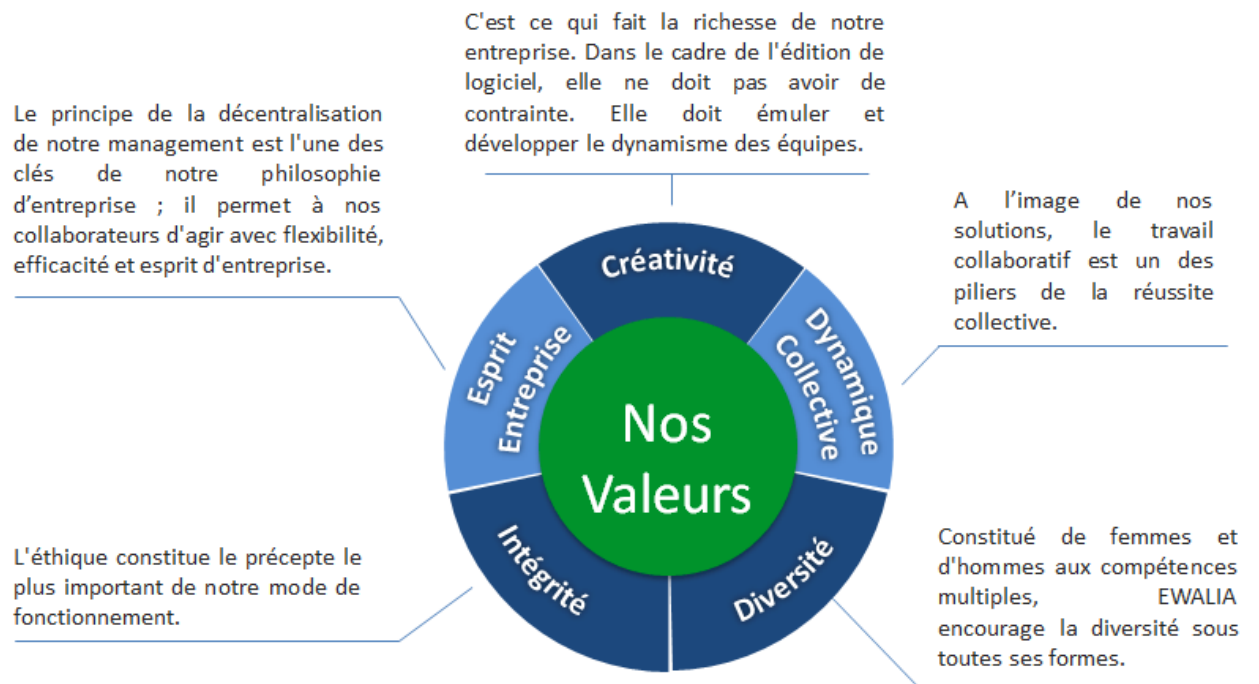
Ces échanges sont d'autant plus riches qu'un point primordial de la culture d'entreprise d'**EWALIA** est la **diversité**, qu'elle soit culturelle, sexuelle, liée à l'âge ou au parcours professionnel. En effet, de nombreuses cultures différentes, des personnes en situation de handicap, une proportion de femmes (40%) importante, des seniors, ... constituent les collaborateurs de l'entreprise.

C'est pourquoi, **EWALIA** s'engage à continuer à cultiver une politique de gestion des ressources humaines éthique et à proscrire toute forme de discrimination.

Enfin, convaincu que la création de valeur et d'agilité repose sur l'excellence de ses collaborateurs, **EWALIA** a choisi comme ligne directrice de favoriser le développement de chacun, en fonction de ses compétences et de ses aspirations, et de les accompagner sur le chemin de la performance durable.

Les femmes et les hommes qui composent **EWALIA** sont les éléments essentiels de son succès ; ils œuvrent au quotidien pour mieux travailler ensemble afin de mieux servir les clients d'**EWALIA**.

Leur comportement repose sur **cinq valeurs essentielles** :



**Le respect de ces cinq valeurs** est, à la fois, un trait d'union entre les associés et un engagement fort vis-à-vis de nos collaborateurs, nos clients et nos partenaires.

### NOS ACTIONS:

Nos actions, mise en œuvre depuis plusieurs années, sont en amélioration continue tant au niveau des process que de leur communication. Nous avons mis en place un « Plan d'Action à Réaliser » par service. Le suivi des actions mensuelles de chaque service est effectué par le Comité de Direction qui propose des actions Correctives et/ou Préventives si besoin.

### Bien être des collaborateurs et la garantie de bonnes conditions de travail :

- Mise en place d'un modèle de management de proximité qui permet d'être à l'écoute des collaborateurs, pour favoriser la communication, l'échange et le sentiment de participer et de se sentir concernés par le projet d'**EWALIA**,
- Mise en place de la charte « **Vivre ensemble au quotidien** »,
- Implication forte des collaborateurs pour la société,
- Mise en place d'une politique de prévention pour veiller à leur santé et leur sécurité, et pour améliorer leur qualité de vie au travail.

### Formations, Evolution et Transfert de Savoir-Faire :

- Création de notre propre cursus de formation interne,
- Plusieurs formations suivies chaque année par la majorité des collaborateurs,
- Tous les collaborateurs bénéficient :
  - d'un suivi individuel tout au long de l'année,
  - d'un entretien d'évaluation annuelle

- Capitalisation et partage de l'ensemble de nos connaissances via le wiki et la Dropbox d'entreprise,
- Abonnements à des revues spécialisées.

### Lutte contre toutes les formes de discrimination :

- Engagement fort d'**EWALIA** à ce que chaque collaborateur bénéficie des mêmes conditions de recrutement et opportunités de carrière, sans discrimination de handicap, de race, de religion, d'origine, de nationalité, d'orientation sexuelle, de situation familiale, ou d'âge,
- Mise en place de sources diversifiées de recrutement,
- Communication via l'intranet de l'entreprise.

### Implication sociétale :

Nous nous impliquons dans l'éducation et le soutien des jeunes en vue de leur transmettre la culture et l'envie d'entreprendre.

Notre action, en partenariat avec « **100 000 entrepreneurs** », est de sensibiliser les jeunes de 13 à 25 ans à l'entrepreneuriat au moyen de témoignages d'entrepreneurs dans les établissements scolaires.



Nos interventions se font soit individuellement dans une classe, soit collectivement dans le cadre de forums d'entrepreneurs.

**EWALIA** contribue activement au remaniement des jeunes étudiants et jeunes chercheurs (post-doc) en partenariat avec le **LAM** (*Laboratoire Astrophysique de Marseille*) pour les accompagner lors de la recherche d'un nouvel emploi, au travers de séminaires personnalisés.



### AMELIORATION 2017:

- Organisation des élections des délégués du personnel en 2016,
- Mise en place d'un Comité de Carrière. L'objectif du Comité de Carrière et de Rémunération est de s'assurer que les mêmes opportunités soient proposées à tous ses salariés dans leur évolution professionnelle sans aucune discrimination.
- Afin de permettre à chacun de concilier au mieux sa vie personnelle et son travail, chaque salarié du siège a la possibilité d'adapter ses horaires de travail.

- Augmentation du nombre d'interventions de 100% auprès des jeunes dans le cadre de « 100 000 entrepreneurs »,
- Implication forte dans le coaching de 2 startups, porteuses de promesses d'impact environnemental ou social,

Notre action, en partenariat avec « **Nov'Impact** », vise à soutenir les entreprises sociales ou environnementales innovantes sorties d'incubateur, en recherche de leur point mort.



Nos interventions, dans le programme « BOOSTER » se font soit individuellement sous forme de coaching de startups, soit collectivement dans le cadre d'ateliers méthodologiques et/ou workshops mêlant les meilleures pratiques de la gestion d'entreprise.

- Mise en place d'un Comité de Direction paritaire (2 hommes et 3 femmes).

#### **NOS RESULTATS :**

- 30% de ses effectifs est de nationalité étrangère (5 nationalités),
- Tous les collaborateurs sont recrutés en CDI,
- Une boîte email, un livret d'accueil via l'intranet, ainsi que nos différentes chartes, sont remis à tout nouveau salarié. Une brochure relative à la complémentaire santé complète ces informations.
- 2 jeunes étudiants étrangers accompagnés dans leur démarche de changement de statut pour leur permettre d'obtenir un titre de séjour, les autorisant à travailler en France,
- 100% des entretiens annuels effectués et validés par le comité de carrière,
- l'entreprise investit continuellement dans la formation et dépasse régulièrement les minimas imposés légalement,
- le taux de féminisation est supérieur à 40%, réparti à tous niveaux de la hiérarchie,

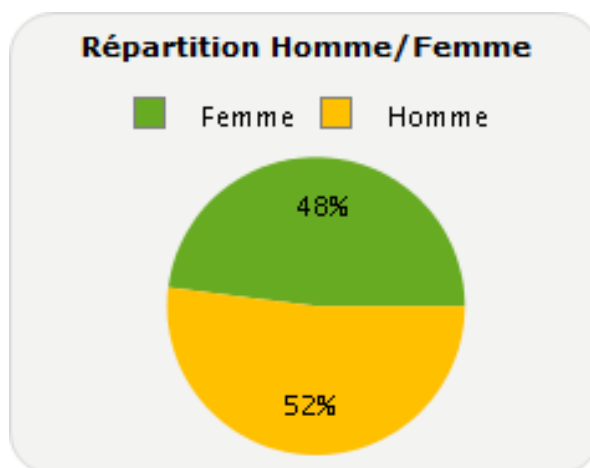


Figure - Répartition Homme/Femme, des collaborateurs EWALIA.

- la répartition des effectifs par tranche d'âge est la suivante :

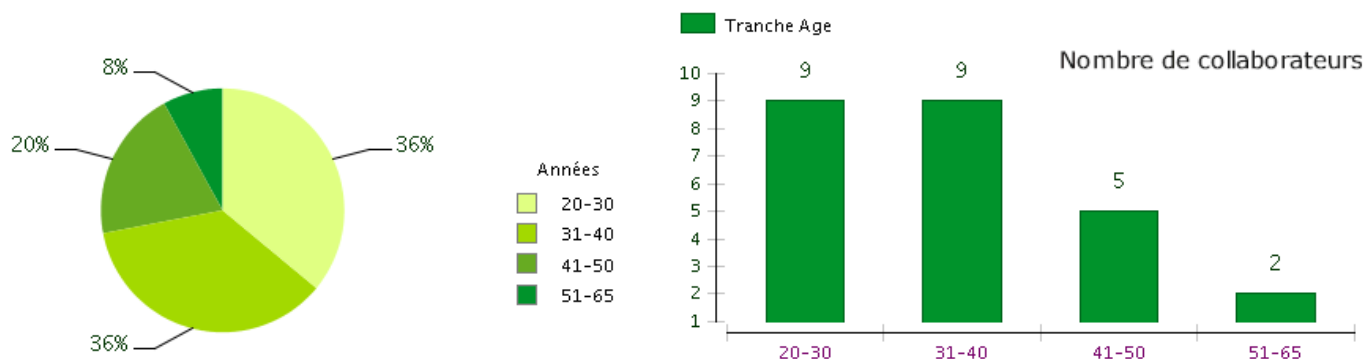


Figure - Répartition des collaborateurs EWALIA par tranche d'âge  
(72% des collaborateurs ont moins de 40 ans).

- 10 interventions dans le cadre de 100 000 entrepreneurs,

24 Janvier 2017	26 Janvier 2017	31 Janvier 2017
<b>Lycée Villaroy</b> 2 rue Eugène Viollet le Duc 78280 GUYANCOURT	<b>Collège Les Saules</b> 36 Boulevard Paul Cézanne 78280 GUYANCOURT	<b>Lycée Villaroy</b> 2 rue Eugène Viollet le Duc 78280 GUYANCOURT

Figure – Extrait du programme d'intervention de Monsieur Philippe KRAMER sur le mois de janvier 2017.

- Pour proposer un environnement de travail agréable, la société investit tous les 3 ans dans du matériel informatique neuf.

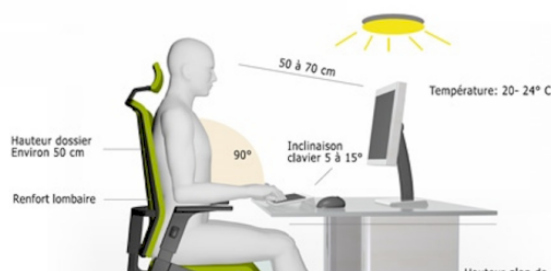
De plus, tous les ans, elle veille à l'ergonomie de tous les postes de travail. En effet, nous sensibilisons nos équipes sur les bonnes postures à adopter sur les postes afin de prévenir des risques T.M.S (troubles musculosquelettiques).

**ewalia Intranet**

Accueil | Présentation | Informations Obligatoires | Cadre de Vie | Le Collaborateur EWALIA | Boîte à Outils | Actualités | Contacts

### Ergonomie du Poste de Travail

Le confort visuel et l'axe du regard conditionnent la posture.



#### Bien se positionner

- Assis au fond du siège **face à son écran**, dos en appui sur le dossier, buste droit.
- Bras et avant-bras formant un angle supérieur ou égal à 90°.**
- Avant-bras en appui.**
- Cuisses à l'horizontale.
- Pieds à plat sur le sol ou sur un repose-pied inclinable

Figure – Extrait de l'intranet EWALIA sur l'ergonomie du poste de travail

- de multiples initiatives sont développées tout au long de l'année pour sensibiliser et former les collaborateurs aux enjeux du développement durable, pour les interpeller sur les questions environnementales, sociales et sociétales, et pour les impliquer dans la démarche RSE d'EWALIA.



Figure – Extrait de l'intranet EWALIA sur la sensibilisation des collaborateurs au respect de l'environnement.

### 4.3. PRINCIPES RELATIFS A L'ENVIRONNEMENT

#### Principe 7 :

Les entreprises sont invitées à appliquer l'approche de précaution face aux problèmes touchant l'environnement.

#### Principe 8 :

Les entreprises sont invitées à entreprendre des initiatives tendant à promouvoir une plus grande responsabilité en matière d'environnement.

#### Principe 9 :

Les entreprises sont invitées à favoriser la mise au point et la diffusion de technologies respectueuses de l'environnement.

#### NOTRE POLITIQUE ET NOS OBJECTIFS :

L'éco-responsabilité est une manière d'adapter des comportements existants ou nouveaux, individuels et collectifs, afin de mieux préserver notre environnement et d'être plus responsable envers la société. C'est aussi d'être plus en harmonie avec notre planète et notre société, en conjuguant nos valeurs avec nos besoins, le tout sur un fond d'éthique.

Bien que réel, l'impact environnemental d'EWALIA reste limité de part son activité, surtout si on le compare à celui des entreprises industrielles. EWALIA développe néanmoins ses activités dans un souci permanent de maîtriser et de réduire ses impacts sur l'environnement. C'est la raison pour laquelle EWALIA incite ses collaborateurs, mais aussi l'ensemble de ses partenaires, à adopter une attitude responsable en matière d'environnement.

Être écoresponsable, c'est avant tout un état d'esprit que la société EWALIA invite à adopter au quotidien, tant dans la vie personnelle des collaborateurs, que dans le cadre de leurs activités professionnelles.

#### NOS ACTIONS:

Nos actions, mise en œuvre depuis plusieurs années, sont en amélioration continue tant au niveau des process que de leur communication. Nous avons mis en place un « Plan d'Action à Réaliser » par service. Le suivi des actions mensuelles de chaque service est effectué par le Comité de Direction qui propose des actions Correctives et/ou Préventives si besoin.

#### Réduire nos consommables :

- Le papier est le premier consommable utilisé dans la société malgré le développement des nouvelles technologies. Mise en place de gestes simples :
  - L'impression est-elle vraiment nécessaire ? Si c'est le cas, impressions recto verso en noir et blanc et petit format,
  - Un message accompagné d'un logo visuel situé en bas de chacun de nos emails invite le destinataire à ne pas imprimer ce courriel,
  - Utilisation des feuilles à jeter en brouillon ou bloc note,
  - Chacun privilégie le courrier électronique et la dématérialisation des documents.
- Utilisation d'une tasse plutôt qu'un gobelet en plastique,
- Dématérialisation complète des vœux de fin d'année,

- Avant de penser à l'achat, fouiller le fond de ses tiroirs, de son armoire et interroger ses collègues afin de vérifier s'il n'existe pas des fournitures oubliées et non utilisées.

### Réduire notre consommation d'énergie:

- Affichage de consignes :
  - j'éteins systématiquement la lumière et le chauffage / climatisation, en partant du bureau,
  - j'éteins mon ordinateur (unité centrale, écran, disque dur) et les appareils électriques (cafetière, bouilloire, radiateur etc..) après utilisation,
  - aux toilettes, je ne laisse pas couler l'eau inutilement lorsque je me lave les mains.
- Paramétrage des fonctions veille et veille prolongée des ordinateurs (écrans et disques durs),
- Mise en place de la virtualisation de nos infrastructures informatiques.

### Réduire les déplacements routiers:

- Intégration des TIC (Technologie de l'Information et de la Communication) dans le fonctionnement quotidien de notre organisation pour privilégier les appels téléphoniques, la visioconférence ou conférence en ligne, lors d'une réunion ou un rendez-vous avec l'extérieur.
- Pour les réunions ou déplacements éloignés, l'usage du train est privilégié,
- Les fournisseurs locaux sont privilégiés.

### Valoriser les déchets

- La collecte et le recyclage des cartouches et toners sont systématiquement gérés par nos propres fournisseurs,
- Utilisation des réceptacles prévus à cet effet pour récupérer les piles, batteries, téléphones, et autres appareils électroniques usagés,
- Mise en place de corbeille spécifique pour le recyclage.

### Sensibilisation :

- Mise en place du « [guide éco-collaborateur](#) » et sensibilisation du collaborateur à l'éco-responsabilité. Ce guide présente des gestes simples, utiles et pratiques qui soutiennent notre démarche écoresponsable sur site **EWALIA** ou site Client.
- Participation au « [Club PME Climat](#) » de Global Compact France.

### AMELIORATION 2017:

- Réduction de nos impressions par une numérisation des données,
- Sensibilisation des salariés à l'utilisation éco-responsable de leur boîte email. En effet, le poids de la pièce jointe, le nombre de destinataires et le temps de stockage des e-mails sur un serveur augmentent considérablement les émissions de CO<sub>2</sub>. Les salariés sont donc régulièrement invités à vider leur boîte email, à compresser les pièces jointes, à n'envoyer leur email qu'aux personnes concernées ou encore à se désabonner des newsletters qu'ils ne lisent plus,



**NOS RESULTATS :**

- Réduction significative de notre consommation de papier,
- Recyclage d'une quinzaine de toners par an,
- Signature des mails encourageant à limiter l'impression des documents,
- Utilisation d'ampoules à basse consommation dans l'ensemble des locaux,
- Suppression de toutes les imprimantes individuelles,
- Externalisation des infrastructures informatiques,
- Membre du « **Club PME Climat** »
- Mise en place d'une multitude de petites initiatives et gestes simples qui permettent à **EWALIA** de sensibiliser ses collaborateurs, fournisseurs et clients à respecter l'environnement,
- Réduction de 50% de notre espace de stockage email,
- Sensibilisation des salariés à l'utilisation éco-responsable de leur boîte email.

#### 4.4. PRINCIPES RELATIFS A LA LUTTE CONTRE LA CORRUPTION

##### Principe 10 :

Les entreprises sont invitées à agir contre la corruption sous toutes ses formes, y compris l'extorsion de fonds et les pots de vin.

##### **NOTRE POLITIQUE ET NOS OBJECTIFS :**

La performance économique d'**EWALIA**, basée sur des actions quotidiennes, vise à proposer à nos clients :

- le développement de solutions innovantes et durables,
- des engagements de qualité,
- la protection des données qui nous sont confiées,
- d'agir en respectant des normes éthiques et responsables partagées avec nos partenaires.

##### **NOS ACTIONS:**

Nos actions, mises en œuvre depuis plusieurs années, sont en amélioration continue tant au niveau des process que de leur communication. Nous avons mis en place un Plan d'Action à Réaliser par service. Le suivi des actions mensuelles de chaque service est effectué par le Comité de Direction qui propose des actions Correctives et/ou Préventives si besoin.

- Mise en place de méthodes et outils favorisant l'innovation au quotidien,
- Mise en place d'une « **charte d'Éthique des affaires** », Etablissement de relation éthique, durable et responsable avec nos Clients/Fournisseurs.
- Mise en place d'un système de protection de l'information sensible,
- Mise en place d'une « **Charte Qualité** »,
- Veille économique et/ou technique,
- Mise en place d'enquête de satisfaction Clients,
- Sensibilisation globale des collaborateurs sur les risques de corruptions par la Direction Générale.

##### **NOS RESULTATS :**

- Aucun jugement, ordonnance, amende ou autre événement dans le domaine de la corruption, de l'extorsion de fonds ou des pots-de-vin, n'a été rapporté.
- Aucun prêt, honoraire, récompense ou tout autre avantage offert ou accepté dans le but de conduire nos partenaires à des pratiques illicites.

## 5. NOS PERSPECTIVES 2018

Cette deuxième « **communication sur le Progrès** » a été pour nous l'opportunité de dresser un bilan des actions menées sur les quatre premières années en soutien aux dix grands principes du Pacte Mondial.

Dans le cadre de notre démarche d'amélioration continue, nous souhaitons continuer à progresser au niveau de notre politique RSE. C'est pourquoi, plusieurs audits seront mandatés sur 2018 afin de nous aider à identifier les sujets d'améliorations.

A titre d'exemple, nous souhaitons, sur 2018 mettre en œuvre :

- L'adhésion à la charte de la diversité,
- Mise en place d'un code éthique,
- Attribution d'un coach indépendant et sans lien hiérarchique à chaque consultant,
- Mise en place de contrat de professionnalisation et accueil de stagiaires,
- Proposer de nouvelles initiatives éco-responsables,
- ...