

MEMORIA DE

## RESPONSABILIDAD SOCIAL CORPORATIVA 2017



2017 - 2018

GRUP  RTIZ

## ÍNDICE

Carta del Presidente & Estructura RSC	Pg 3	Ética en los negocios	Pg 32
Ortiz Responsable	Pg 4	Programa de Compliance	Pg 33
Misión, Visión y Valores	Pg 5	Gobierno Corporativo	Pg 34
Principales datos económicos	Pg 6	Adecuación ética	Pg 35
Relación Grupos de Interés	Pg 7	Medio Ambiente, Innovación y Sostenibilidad	Pg 36-41
Grupos de Interés/Empleados	Pg 8-10	Acción Social	Pg 42-43
Grupos de Interés/Clientes	Pg 11-12		
Grupos de Interés/Proveedores	Pg 13-14		
Grupos de Interés/Comunidades	Pg 15-24		
Grupos de Interés/Socios&Colaboradores	Pg 25		
Grupos de Interés/Inversores	Pg 26		
Grupos de Interés/ Accionistas	Pg 27		
Grupos de Interés/Medios de Comunicación	Pg 28		
Mejora continua de la comunicación	Pg 29		
Mapa de TICS	Pg 30		
Comportamiento responsable	Pg 31		





**Red Española del Pacto Mundial**  
c/ Felix Boix, 14-4ºB  
28036 Madrid

Madrid a 21 de septiembre de 2017

Muy Sres. Nuestros:

Desde ORTIZ CONSTRUCCIONES Y PROYECTOS S.A., nos ponemos en contacto con Vds. con el fin de solicitar la renovación como firmantes del PACTO MUNDIAL DE NACIONES UNIDAS.

Un año más queremos expresarles nuestro deseo de seguir formando parte de dicha organización y de informales, a través de nuestra nueva Memoria de Sostenibilidad, de las políticas llevadas a cabo y de los progresos obtenidos en este último año.

ORTIZ CONSTRUCCIONES Y PROYECTOS, S.A. como empresa matriz de GRUPO ORTIZ y en representación de todas las empresas que forman parte de él, apuesta por el apoyo continuo al Pacto Mundial y su compromiso con la iniciativa y cumplimiento de sus DIEZ PRINCIPIOS.

El apoyo a la protección de los derechos humanos, la defensa de los derechos laborales y el respeto por el medio ambiente forman parte principal de nuestra estrategia de negocio, así como nuestro rechazo en cuanto a acciones de soborno o extorsión en políticas empresariales.

Nos comprometemos también a difundir nuestros principios entre todos nuestros grupos de interés, haciéndoles partícipes de ellos e informándoles a través de nuestros canales de comunicación.

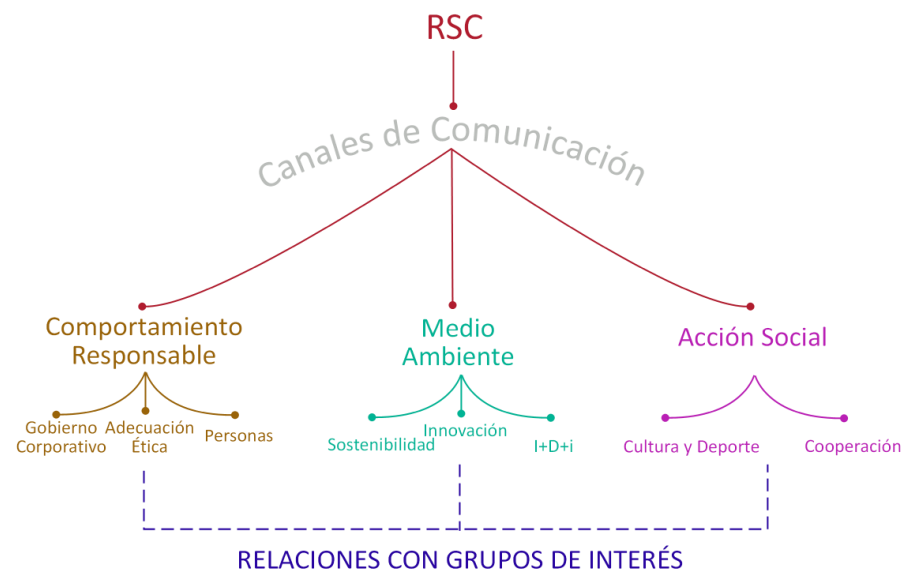
Atentamente,



Juan Antonio Carpintero López  
Presidente

La estructura y composición de nuestra RSC en GRUPO ORTIZ se resume en los siguientes campos:

## Estructura RSC



## Nuestros Grupos de interés



1. EMPLEADOS



2. CLIENTES



3. PROVEEDORES



4. COMUNIDADES



5. SOCIOS & COLABORADORES



6. INVERSORES



7. ACCIONISTAS



8. MEDIOS DE COMUNICACIÓN

**Grupo Ortiz** presenta esta **memoria de Responsabilidad Social Corporativa** describiendo las principales actividades realizadas en el último año, tratando de plasmar en un único documento los logros y avances conseguidos, que contribuyen a la sostenibilidad de toda la sociedad.

El contenido de esta memoria es consecuencia de la reflexión y apuesta por la mejora por parte de la Dirección y de todos sus empleados. Pretende fomentar el crecimiento responsable, desarrollar la sostenibilidad de la compañía y aportar valor al Grupo a largo plazo, trabajando para satisfacer a cada uno de nuestros **“Grupos de Interés”**.

### Los objetivos de esta memoria son:

- Poner en valor la labor hasta ahora desarrollada en responsabilidad social.
- Informar a nuestros Grupos de Interés de los avances en materia de RSC.
- Identificar objetivos de mejora para los próximos años.
- Fortalecer los conceptos y valores que contribuyan a una mayor dimensión responsable de nuestra empresa estableciendo sinergias entre resultado de negocio y comportamiento ético.



Grupo Ortiz es un grupo comprometido con el desarrollo económico, social y medioambiental que promueve y difunde una política de Responsabilidad Social Corporativa, caracterizada por el compromiso y transparencia en la gestión y desarrollo de sus actividades y por el impulso de sus programas sociales.

Nuestra compañía responde a las distintas demandas sociales actuando en beneficio de los derechos humanos, de la integración y bienestar de sus empleados y del respeto con el medio ambiente en las comunidades donde desarrolla su actividad.

*“Nuestra empresa debe adaptarse a las nuevas tendencias y líneas que marca el sector para crecer de forma responsable y seguir siendo útil a la sociedad que demanda nuestro conocimiento”.*

*“Crear un negocio fuerte y construir un mundo mejor no son metas contradictorias, ambas son ingredientes indispensables para el éxito a largo plazo”.*

*“La ética es imprescindible en el nuevo entorno competitivo”.*

*“Cada una de las personas que forma parte de GRUPO ORTIZ, trabaja porque sabe hacer algo que es útil y necesario para la sociedad”.*

(D. Juan Antonio Carpintero  
Presidente GRUPO ORTIZ, 2017)

## 1 MISIÓN

Proporcionar a la sociedad soluciones integrales mediante servicios de ingeniería, energía, construcción, medio ambiente y concesiones, eficaces y de elevado contenido técnico.

Lograr un incremento de valor añadido para satisfacer a todos nuestros grupos de interés a través de las diferentes actividades, así como realizar inversiones que contribuyan al desarrollo sostenible a largo plazo.

Prestar nuestros servicios con óptimos estándares de calidad, costo y tiempo, actuando siempre como empresa socialmente responsable.

## 3 VALORES

- Crecimiento Responsable.
- Compromiso con la Sociedad.
- Cercanía, cumplimiento y compromiso con nuestros Clientes.
- Responsabilidad Social Empresarial.
- Rapidez en la toma de decisiones.
- Fomentar el talento del Capital Humano.
- Responsabilidad con el Medio Ambiente.
- Estabilidad Societaria.
- Independencia.
- Flexibilidad y adaptación al Cambio.

## 2 VISIÓN

Ser un referente en la creación y gestión de soluciones y servicios de ingeniería, energía, construcción, medio ambiente y concesiones, que contribuyen a la sostenibilidad y al bienestar de la sociedad generando valor para todos sus grupos de interés y fomentando su desarrollo económico.

Nuestro objetivo es aportar las soluciones más eficientes a nuestros clientes y, por extensión, a la sociedad bajo la premisa de una mejora continua en nuestro enfoque hacia la búsqueda de la excelencia. Nuestra meta es progresar en la diversificación para conseguir un sólido crecimiento basado en la globalización.

***“Una empresa socialmente responsable es aquella que lleva adelante un negocio rentable, teniendo en cuenta todos los efectos medioambientales, sociales y económicos (positivos y negativos) que genera en la sociedad.”***

C.S.R. Corporate Social Responsibility Europe.



## Principales Datos Económicos

GRUPO ORTIZ, que cuenta ya con una experiencia de mas de 55 años, está formado por un grupo de empresas diversificadas en 5 Áreas de Negocio:

**Concesiones, Energía, Construcción, Servicios y Patrimonial.**

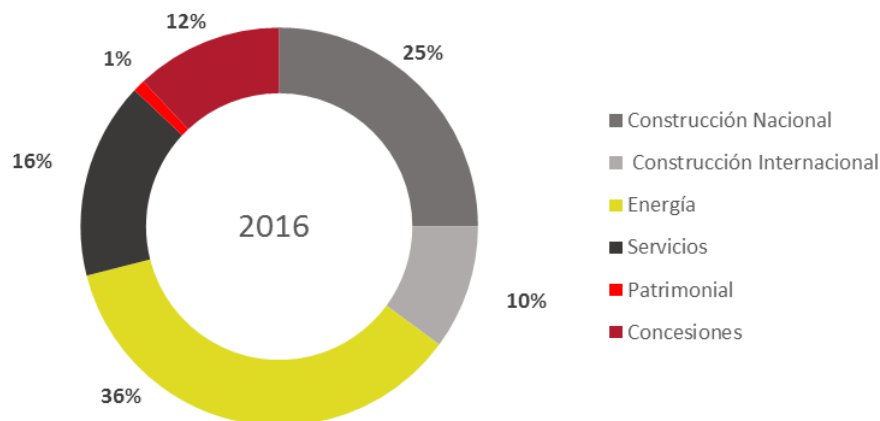
### Facturación por áreas de negocio (\*)

FACTURACIÓN M€		2013	2014	2015	2016
ÁREA DE NEGOCIOS	CONSTRUCCION	293,3	216,3	117,6	134,6
	Nacional	163,5	137,2	69,9	95,4
	Internacional	129,8	79,1	47,7	39,2
	SERVICIOS	59,2	61,0	60,5	61,0
	ENERGÍA	26,4	121,4	131,3	138,8
	PATRIMONIAL	11,0	10,6	55,3	3,2
	CONCESIONES	42,4	40,4	50,9	48,6
	<b>TOTAL</b>	<b>432,30</b>	<b>449,70</b>	<b>415,60</b>	<b>386,16</b>

\* Datos auditados a Dic. 2016. Incluye las concesiones puestas en equivalencia

■ Facturación Internacional del Grupo: **45%**

Países	Facturación 2016
Colombia	14,33
Perú	13,51
Panamá	10,27
El Salvador	3,00
Chile	75,77
México	25,85
Rumanía	3,24
Japón	9,00
Otros (Italia, Francia, Guatemala y Honduras)	2,15
<b>TOTAL</b>	<b>157,12</b>

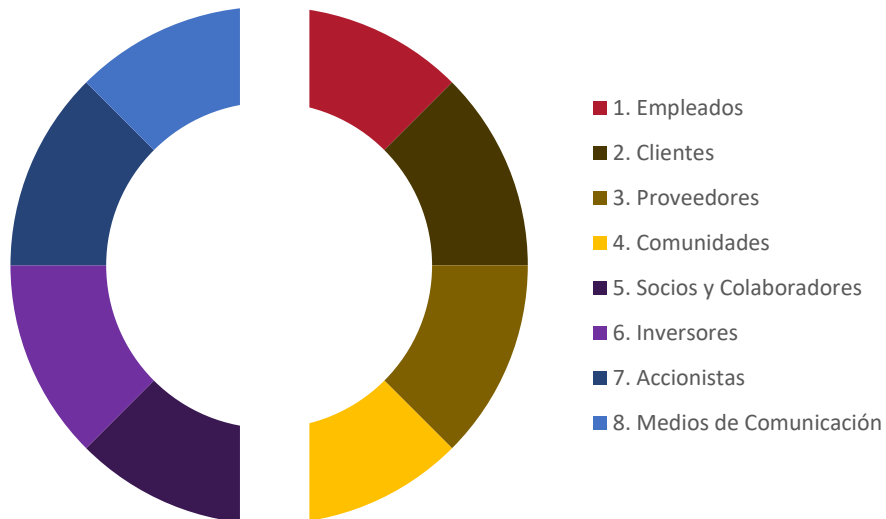


**La Cartera del Grupo alcanza 5.947 millones de euros a fecha Marzo del 2017.**

- Construcción y Servicios: 568 M€
- Energía: 425 M€
- Patrimonial: 51 M€
- Concesiones nacionales: 1.558 M€
- Concesiones internacionales: 3.342 M€.

- Con el fin de potenciar y difundir la sostenibilidad a largo plazo, **Grupo Ortiz** analiza las necesidades y expectativas de nuestros Grupos de Interés estableciendo un diálogo y comunicación con el objetivo de alcanzar mejoras en la relación con cada uno de ellos.
- En todas nuestras empresas del grupo consideramos que la correcta identificación de las expectativas y demandas de los grupos de interés, así como la integración de los mismos en la estrategia de la empresa, es una de las herramientas más poderosas para conseguir un posicionamiento socialmente responsable.

Los principales Grupos de Interés que identificamos y a los que nos dirigimos son los siguientes:



*“La RESPONSABILIDAD SOCIAL debe formar parte integral de las estrategias de negocio y planificación y satisfacer a todos los Grupos de Interés”.*





Uno de los grandes objetivos de Grupo Ortiz es ofrecer a todo su equipo laboral un centro de trabajo para el desarrollo profesional y personal junto con políticas de integración. Para poder alcanzar estos objetivos se incluyen aspectos como la no discriminación; la formación continua, gestión participativa, la conciliación personal/laboral, la salud y seguridad en los puestos de trabajo y la ética empresarial.

Contamos con programas de Beneficios Sociales que facilitan a los trabajadores la realización de sus actividades, tanto en sus puestos de trabajo como fuera de él.

Grupo Ortiz defiende el empleo estable, aumentando durante los últimos años el número de contratos indefinidos. Para ello hemos desarrollado un programa de **Gestión del Talento** que nos ayuda a promocionar a nuestros profesionales y reubicarlos con éxito en los nuevos sectores en expansión del Grupo. Es el caso de Energías, Concesiones y Servicios.

PERSONAL GRUPO ORTIZ	DIC 2015	DIC 2016	JUL 2017
PERSONAL ESPAÑA	1.670	1.751	1.858
EXPATRIADOS INTERNACIONAL	27	54	67
INTERNACIONAL (PERSONAL LOCAL PAISES)	575	724	1.094
PANAMA	3	247	623
COLOMBIA	119	144	143
PERU	398	256	249
OTROS PAISES (GUATEMALA, HONDURAS, JAPÓN...)	55	77	79
<b>TOTAL GRUPO</b>	<b>2.272</b>	<b>2.529</b>	<b>3.019</b>

En estos últimos años hemos expatriado a Países en desarrollo a más de 150 técnicos y profesionales, proporcionándoles así una trayectoria laboral Internacional.

En el año 2017 contamos con 67 profesionales desplazados, muchos de ellos con su familia, gracias al programa de Movilidad Geográfica Internacional de Grupo Ortiz, que permite la promoción de nuestro Capital Humano, adquiriendo así una experiencia internacional de alto valor para un futuro desarrollo.

RECURSOS HUMANOS nacional	Promedio 2016	Promedio Julio 2017
NUMERO TOTAL DE EMPLEADOS	1.586	1.707
% DE EMPLEADOS CON DISCAPACIDAD	2.45%	2.22%
PORCENTAJE DE MUJERES EN PLANTILLA	25%	25%
PORCENTAJE DE CONTRATOS FIJOS SOBRE TOTAL DE CONTRATOS	81%	79%

FORMACIÓN	2016	JUN 2017
HORAS DE FORMACIÓN totales	27.459	14.376
Alumnos formados	1.765	1.121
Horas de formación en prevención de riesgos laborales	10.675	5.244
Alumnos formados en PRL	796	443

*“Grupo Ortiz sigue generando empleo gracias a la diversificación de sus áreas de negocio y a la expansión internacional que nos permite aumentar el número de puestos de trabajo fijo y ampliar la plantilla en otros países.”*



### Acciones:

#### BENEFICIOS SOCIALES GENERALES

- Seguro médico para empleados y familia compartido el gasto con la Empresa al 50%.
- Cheques guardería para hijos menores de dos años.
- Comedor gratuito o cheques comida.
- Seguro de vida y accidentes e incapacidad ampliado respecto al que marca el Convenio Colectivo.
- Plan de pensiones.
- Subvenciones Seguro de Salud.
- Servicio Médico Propio.

#### CONCILIACIÓN FAMILIAR

- Mejora en las políticas de apoyo a la maternidad y paternidad ampliando, como ejemplo, el periodo de lactancia acumulada a un mes natural.
- Incremento del número de personas con reducción de jornada para el cuidado de familiares.
- Durante los últimos 5 años, se ha flexibilizado el horario de entrada y salida como medida de conciliación.

#### PROGRAMA DE JUBILACIÓN PARCIAL Y ANTICIPADA:

- Asesoramiento personalizado y apoyo en el proceso de acceso.

#### PORTAL DEL EMPLEADO:

- Los empleados tienen a su disposición un Portal del Empleado, donde puede consultar sus temas personales como nómina, seguridad social, etc así como estar al día de todas las vacantes que tiene el grupo, creación de nuevos puestos y promociones.

#### PROGRAMA DE EVALUACIÓN Y VALORACIÓN:

- Según criterios de trabajo en equipo, gestión compartida del conocimiento, respeto por las normas, procedimiento de calidad y protección de datos.

#### GESTION DEL TALENTO: eTALENT:

- Los empleados pueden dedicar tiempo a su perfil, (experiencia, formación, participación en proyectos, conocimiento en áreas concretas, idiomas, etc).

#### PROYECTOS DE GESTIÓN DEL CONOCIMIENTO:

- Grupo Ortiz apuesta por compartir el conocimiento entre distintas áreas de la empresa.

#### MEJORA CONVENIO GRUPO ORTIZ:

- que supera las condiciones aplicables de convenios del sector Durante el 2017 se firmará el V Convenio adaptándolo a la nueva realidad social.

#### REPRESENTANTE DE LOS TRABAJADORES:

- Grupo Ortiz cree imprescindible el diálogo constructivo entre trabajadores y Empresa con el fin de crear un clima de comunicación y mutuo entendimiento.

La representación sindical está compuesta por un Comité de Empresa, con un total de 15 miembros en el año 2017.

### DIFUSIÓN DEL CÓDIGO DE CONDUCTA Y POLÍTICA DE RESPONSABILIDAD del GRUPO ORTIZ:

- Impartición de **Jornadas de información para empleados** sobre exigencias éticas. Surgen de la necesaria orientación hacia el bien común y hacia los distintos Grupos de Interés.

### PLAN DE IGUALDAD DE OPORTUNIDADES de Grupo Ortiz vigente:

- **Nos permite** dar un paso adelante hacia la **plena igualdad de oportunidades entre hombres y mujeres** incrementando la presencia femenina en puestos directivos.

### POLITICA DE INTEGRACIÓN INTERNACIONAL:

- **Nos permite generar empleo** en las comunidades en las que tiene actividad; países como Perú, Colombia, México, Chile, Honduras, Guatemala, República de Panamá, Argelia y Japón.

### PLAN DE FORMACIÓN:

- **Nuestro compromiso** siempre es el de mejorar la formación especializada e impulsar la promoción interna de nuestros empleados. A julio del 2017, 443 trabajadores han recibido un total de 5.244 horas de formación.
- **Seguridad en el trabajo**, con el fin de garantizar la seguridad y la salud de cada trabajador en su lugar de trabajo.
- **Formación de Capacitación**, para dotar a cada trabajador de los carnets profesionales o certificaciones oficiales necesarias en materias concretas.
- **Formación Técnica específica de Calidad**, sobre técnicas específicas que aporten un mayor nivel de conocimiento que redundará en la mejora de calidad en la realización de tareas y supondrá, por lo tanto, valor añadido al trabajo.

### Objetivos:

- Velar por la **estabilidad de la plantilla** y por la **retención de talentos**.
- **Mejorar el sistema de publicación de vacantes en nuestra intranet** para fomentar el desarrollo profesional y la rotación de puestos de trabajo.
- Mejorar y fomentar la comunicación y los canales de diálogo en el ámbito internacional.
- Evaluar e incrementar el grado de **satisfacción** del trabajador.
- Asegurar la **motivación** y la implicación de los Recursos Humanos en la mejora continua de la empresa.
- **Seguir manteniendo la contratación de discapacitados por encima de los mínimo exigido por la LISMI** (Ley de Integración Social del Minusválido).

---

*“Nuestro compromiso siempre es mejorar la formación especializada e impulsar la promoción interna de nuestros empleados”.*

---



Para GRUPO ORTIZ es esencial ofrecer la excelencia en la calidad de los servicios a sus clientes y para ello una de las líneas estratégicas es reforzar la relación con los mismos para garantizar el dialogo, la transparencia y que nuestros servicios sean satisfactorios para todas las partes implicadas.

El respeto de los compromisos adquiridos, la cercanía a nuestros clientes, la flexibilidad, la adaptación al cambio y la rapidez en la toma de decisiones son las directrices de nuestra relación con los clientes.

Desde 2010 GRUPO ORTIZ comienza su Expansión Internacional y trabaja con sus nuevos clientes con los mismos valores y principios que ha caracterizado su relación con los clientes nacionales, aumentado la cartera de proyectos internacionales que actualmente supone un **67%** de la cartera total. La previsión de cartera Internacional es de un importante aumento, sobre todo en materia de Energías Renovables con una representación actual del **75%**. En cuanto a la cartera total, a diciembre de 2016 se registra también un incremento respecto al año anterior.

### Acciones:

- Mantener, potenciar y reforzar el compromiso con el cliente.
- Comunicamos de manera clara y transparente toda la información relativa al servicio que ofrecemos.
- Adaptación a los cambios y a los requisitos exigidos por nuestros clientes.
- Fomentamos entre nuestros clientes las buenas prácticas empresariales, sociales, medioambientales y éticas.

### Objetivos:

- Profundizar en el conocimiento del cliente.
- Seguimiento y mejora del grado de satisfacción del cliente.
- Implantación del sistema BIM (Building Information Modeling o *modelado de información de construcción*) para ofrecer un servicio de mayor calidad a nuestros clientes : Se trata de una metodología de trabajo basada en el empleo de modelos virtuales tridimensionales con información añadida, dentro de un entorno de trabajo colaborativo en donde participan todos los agentes intervinientes en la edificación. Estos modelos son objetos parametrizados, relacionados entre sí y que pueden incluir toda la información relacionada con el edificio en su ciclo de vida.



***“La mejor estrategia, las ofertas y la comunicación no tienen valor si no ponemos a nuestros clientes en el centro de todas nuestras actividades.”***



### Algunos de nuestros clientes destacados:

#### INTERNACIONAL

#### NACIONAL

##### ENTIDADES PRIVADAS

- ALTEN CUBICO
- X-ELIO ENERGY
- ENDESA
- EDELNOR
- GAS NATURAL FENOSA
- TRINA SOLAR
- CANADIAN SOLAR INDUSTRIES
- GRUPO ONIX
- RED DE ENERGIA DEL PERÚ
- ELECTRO SUR ESTE
- PLENIUM PARTNERS
- CENTRAL NUCLEAR ALMARAZ TRILLO
- ISA-REP
- GRUPO BORJA

##### ORGANISMOS PÚBLICOS

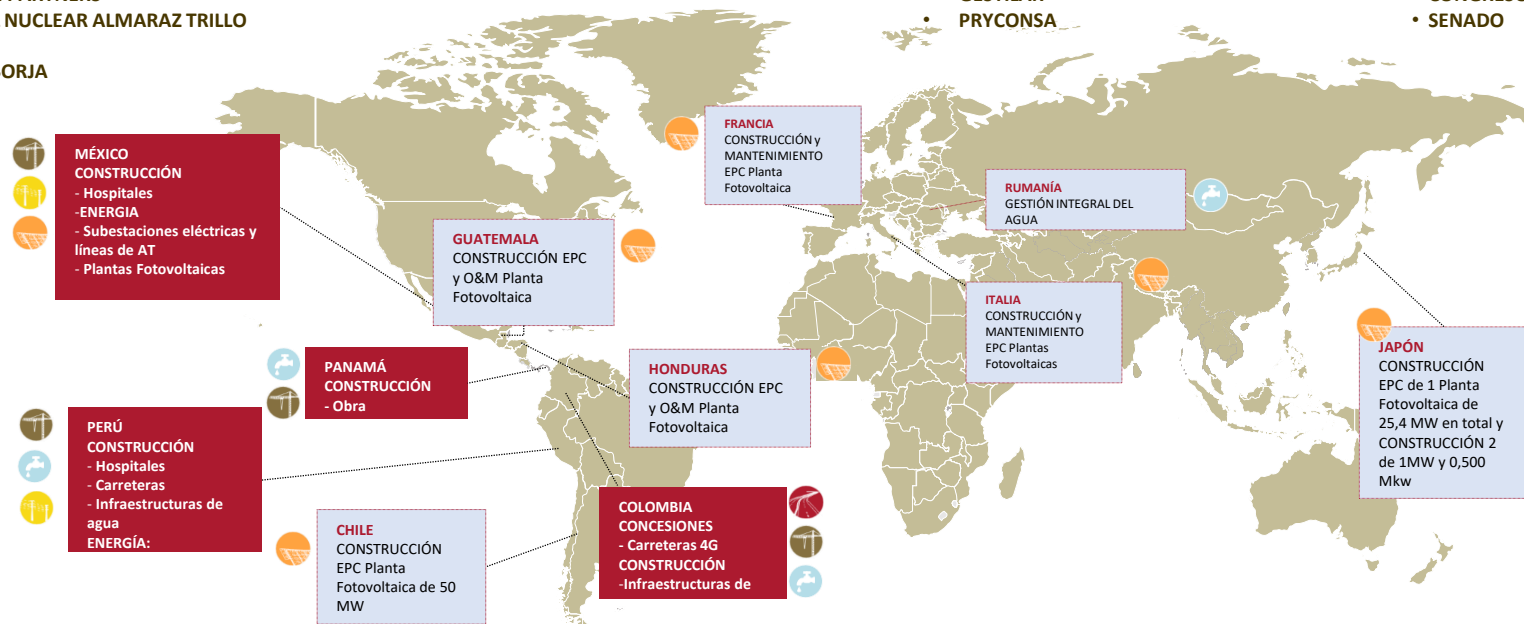
- ADMINISTRACIÓN CENTRAL
- ADMINISTRACIÓN LOCAL
- GOBIERNOS REGIONALES
- COMISION FEDERAL DE ELECTRICIDAD MEXICO

##### ENTIDADES PRIVADAS

- METROVACESA
- CIA DISTRIBUCIÓN INTEGRAL LOGISTICA, S.A.
- COLEGIOS PRIVADOS
- COOPERATIVAS DE VIVIENDAS
- FUNDACIÓN CIUDAD DE LOS MUCHACHOS
- PRIMARK
- ALDI
- S.A. DE DEPORTES Y ESPECTACULOS (SADE)
- INTERSXION ESPAÑA S.A.U.
- CONJUNTO EMPRESARIAL RDE, S.L.
- GESTILAR
- PRYCONSA

##### ORGANISMOS PÚBLICOS

- ADMINISTRACIÓN CENTRAL
- ADMINISTRACIÓN AUTONÓMICA
- ADMINISTRACIÓN LOCAL
- METRO DE MADRID
- ARPROMA
- GICAMAN
- A.D.I.F
- CESIC
- UNIVERSIDAD CARLOS III DE MADRID
- BANCO DE ESPAÑA
- CONGRESO DE LOS DIPUTADOS
- SENADO



#### ESTRATEGIA EXPANSIÓN INTERNACIONAL:

- ❑ EPC de Energía en función de los clientes en todo el mundo (proyectos en Japón, Chile, Honduras, Guatemala, El Salvador y México).
- ❑ Implantación en países en crecimiento de Latinoamérica con seguridad jurídica (Colombia, México, Panamá, Perú).

Implantados en el país  
 Con proyectos de energía y trataiento de aguas.

## GESTION RESPONSABLE DE LA CADENA DE PROVEEDORES

Para que haya un buen resultado en la implantación de la Responsabilidad Social en la compañía es necesario involucrar a las empresas proveedoras y subcontratistas con las que trabajamos, ya que desarrollan una parte muy importante de la actividad dentro de nuestras compañías. En Grupo Ortiz trabajamos para difundir y extender el compromiso con la RSC a la cadena de proveedores, suministro y logística.

Establecemos unos criterios ambientales y sociales de selección de servicios y productos para luego analizarlos y establecer los requisitos pertinentes para su elección. El Grupo selecciona únicamente proveedores cuyas prácticas empresariales respeten la dignidad humana, no pongan en peligro la reputación de la empresa y operen cumpliendo escrupulosamente con la normativa vigente, especialmente en Seguridad Laboral y Ambiental.

Como herramienta de comunicación, en Grupo Ortiz contamos con El Portal del Proveedor a través del cual nuestros proveedores pueden acceder para consultar todo lo referente al desarrollo de sus gestiones con nosotros.



Nº de contratos con proveedores anuales (2016)	2.440
Nº de proveedores nuevos	248
Número de usuarios de alta en el Portal del Proveedor 2016	6.905

***“Grupo Ortiz, tiene un procedimiento de compras que aplica con objetividad, es transparente en sus adjudicaciones y colaboradores, y vela por el cumplimiento de su código ético y los derechos humanos.”***

ArcelorMittal, Distribuciones, S.L.  
Alberto Díaz Guardamino

### Acciones

- GRUPO ORTIZ exige que el proceso de adquisición de materiales, componentes, equipos y servicios, se obtengan de una manera ética, cumpliendo los requisitos exigidos de seguridad para los trabajadores, respetando el Medio Ambiente y asegurando una calidad óptima.
- Cualquier contratación debe cumplir, no sólo con la normativa aplicable, sino con nuestro compromiso de trabajar de una forma ética y respetuosa bajo unos criterios objetivos.
- Contamos con un **Proceso de Homologación de Proveedores** con la función de establecer un protocolo para: Cuadro Comparativo de Ofertas recibidas; auditorías externas, que tienen por objeto evaluar el grado de cumplimiento de los requisitos exigidos relativos a Calidad, Medio Ambiente y Prevención de Riesgos Laborales en el proceso de compras; Adhesión al Código Ético y de Conducta. A través de este Proceso de Homologación de proveedores, evaluamos no sólo el aspecto comercial, si no el cumplimiento con las obligaciones laborales de la compañía contratada con sus empleados, su transparencia y su independencia como sociedad en relación a cualquier empleado del GRUPO ORTIZ.
- GRUPO ORTIZ cumple con sus compromisos de **pago a proveedores**.
- Los proveedores pueden acceder a través de la herramienta creada para ellos, al **Portal del Proveedor**. Mediante el acceso a esta herramienta pueden consultar el estado de sus facturas, información acerca de los documentos que tienen pendientes para pasar nuestro proceso de selección o subir documentación para gestionar Compras.

### Objetivos

- Buscar proveedores que nos aseguren que los productos ofertados son fabricados por empresas que respetan los derechos humanos y laborales.
- Mejorar la comunicación con los proveedores facilitándoles una mayor información y de mayor calidad o interés.
- Aumentar el porcentaje de proveedores que usen el Portal Del Proveedor incentivándoles a usarlo o facilitando los medios a nuestro alcance para adaptarnos a sus intereses.
- Incrementar la comunicación y gestión digital del proceso de compras, evitando el consumo de papel.
- Implantación del sistema BIM (descrito en el capítulo clientes).





Los proyectos que GRUPO ORTIZ acomete, suponen siempre un crecimiento para la sociedad en el área donde se lleva a cabo, ya sea de forma económica o en la parte social, buscando el bienestar común y la tendencia a una mayor igualdad de condiciones de los habitantes.

La Responsabilidad Social Corporativa cobra una importancia especial en todos los países donde nos encontramos presentes comprometiéndonos a desarrollar nuestra actividad de una forma socialmente responsable respetando la diversidad cultural, las costumbres y los principios de las comunidades afectadas y como no, cumpliendo con la Ley de poblaciones donde trabajamos.

Al ejercer gran parte de nuestra actividad en países emergentes y zonas geográficamente desfavorecidas, los trabajos que acomete Grupo Ortiz suponen, en estos casos, grandes avances y beneficios para las comunidades, proporcionando a la población mejoras en servicios de transporte, de energía, de infraestructuras y sanitarias, generando a su vez, un considerable aumento del empleo local y programas de formación.

### Acciones:

GRUPO ORTIZ colabora en el diseño y desarrollo de Planes de Gestión Social cuyo objetivo es controlar la afección que los distintos proyectos tienen sobre las comunidades de personas afectadas por el desarrollo del mismo. GRUPO ORTIZ, además de intervenir junto con el cliente en la elaboración de estos Planes de Gestión Social, es responsable de su implantación en las obras.

- Fomento del respeto a los núcleos de población de nuestra área de actuación.
- Cooperación al desarrollo del área donde operamos.
- Atención a las necesidades imperantes.
- Mejora de la relación con el entorno social.

### Objetivos:

- Involucrar a la plantilla local en acciones sociales en las comunidades donde estamos presentes.
- Potenciar acciones con ONG's locales.



---

**GRUPO ORTIZ** participa en el desarrollo económico y social de las áreas de actuación donde ejecuta proyectos generando empleo, energía limpia, infraestructuras y riqueza social.

---



## Algunos ejemplos del impacto social de nuestras obras en distintos países:



### 1. AUTOPISTA CONEXIÓN NORTE.

Contrato de Concesión bajo esquema APP de la **Autopista Conexión Norte** del proyecto Autopistas para la Prosperidad.



**Departamentos de** Antioquía.



**En ejecución.** Plazo previsto para su finalización **julio 2020 con concesión de 25 años.**



Previsión de **generación de 135 empleos directos y de 4.000 puestos de trabajo indirectos.**



Previsión **subcontratación de 1.200 empresas locales.**



**Ahorro en tiempo** de trayecto del **25 %** y mejora conexión de los centros de producción del sur con el norte.



**Beneficio para sectores agrícola y ganadero** de las áreas intervenidas.



**Mejora de la seguridad vial.**



**Creación nuevas áreas de interés turístico.**



### 2. TRANSVERSAL DEL SISGA.

Contrato de Concesión bajo esquema APP de la **Transversal del Sisga**



**Departamentos de** Cundimarca, Boyacá y Casanare.



**En ejecución.** Plazo previsto para su finalización **septiembre 2019 con concesión de 25 años.**



Previsión de **generación de 124 empleos directos y de 3.000 puestos de trabajo indirectos.**



Previsión **subcontratación de 800 empresas locales.**



**Ahorro en tiempo** de trayecto de **2 horas** para 100.000 habitantes y mejora de conexión del centro del país con los llanos orientales.



**Beneficio para sectores agrícola y ganadero** de las áreas intervenidas.



**Mejora de la seguridad vial.**



**Creación nuevas áreas de interés turístico.**



### 1. PLANTA SOLAR FOTOVOLTAICA SOLEM 1 DE 180 MW.

Construcción en modalidad EPC y su posterior O&M.



Aguas Calientes.



Fecha prevista de **Octubre de 2018**



**Generación de más de 600 puestos** de trabajo entre Solem 1 y Solem 2.



**Subcontratación de 23 empresas locales** entre Solem 1 y Solem 2.



**Reducción de la emisión de CO2** a razón de 160.695 toneladas al año por el total de Solem I y Solem II.



**Protocolo de Kyoto** para mejoramiento planeta



### 2. PLANTA SOLAR FOTOVOLTAICA SOLEM 2 DE 168 MW.

Construcción en modalidad EPC y su posterior O&M.



Aguas Calientes.



Fecha prevista de **Octubre de 2018.**



**Generación de más de 600 puestos** de trabajo entre Solem 1 y Solem 2.



**Subcontratación de 23 empresas locales** entre Solem 1 y Solem 2.



**Reducción de la emisión de CO2** a razón de 160.695 toneladas al año por el total de Solem I y Solem II.



**Protocolo de Kyoto** para mejoramiento planeta





## 1. SANTA IGLESIA CATEDRAL BASÍLICA METROPOLITANA SANTA MARIA LA ANTIGUA DE PANAMÁ .

Diseño, desarrollo de planos, acondicionamiento y restauración integral



Provincia de Panamá, Corregimiento de San Felipe, dentro del Conjunto Monumental declarado Patrimonio Histórico y Patrimonio Mundial de la Humanidad y ostenta la categoría de Monumento Histórico Nacional.



**En ejecución.** Plazo previsto para su finalización **agosto de 2018.**



**Generación de más de 7 puestos** de trabajo directo y de **70** indirectos.



**Subcontratación** de más de **18 empresas locales** y **40 empresas colaboradoras/suministradoras .**



**Aumento visitas** como punto turístico de interés.



**Mantenimiento patrimonio histórico** del planeta



## 2. REDES DE SANEAMIENTO .

Construcción redes de saneamiento (alcantarillado y subcolectores).



Distrito de San Miguelito en la provincia de Panamá.



**En ejecución.** Plazo previsto para su finalización **abril de 2018.**



**Generación de más de 600 puestos de trabajo** directo y de **1.200** indirectos.



**Subcontratación** de más de **35 empresas locales.**



**Mejora del servicio de agua potable.**



**Respeto del Medio Ambiente**



### 1. LÍNEAS Y SUBESTACIONES.

Mantenimiento para REP y ELSE.



Arequipa, Nazca, Moquegua, Tacna, Juliaca, Cusco, Apurímac y Madre de Dios.



Contrato Servicios **2016-2018.**



**Generación de 100 puestos** directos principalmente en las provincias de Arequipa y Cuzco.



Contribuir con el **desarrollo sostenible** de los pueblos para **mejorar su calidad de vida.**



### 2. REDES Y SUBESTACIONES.

Obras y Mantenimiento para EDELNOR.



Departamentos de LIMA (Huaral-Chancay, Huacho-Supe)



Contrato Servicios **2012 - 2016.**

**Renovación: 2016 - 2019**



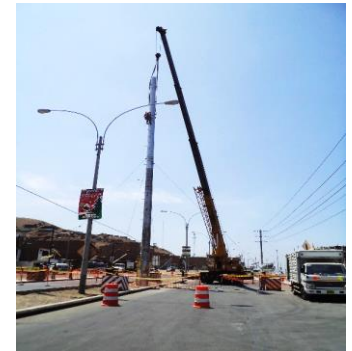
**Generación de 1.111 puestos** de trabajo directos.



**Mejorar de la calidad de vida** dando suministro a líneas de metro. Beneficiando a más de 123.000 clientes residenciales, industriales y comerciales.



**Ejecución de nuevas instalaciones eléctricas y mejora de las existentes.**





**1. PLANTA SOLAR FOTOVOLTAICA “URIBE SOLAR” DE 56,7 MWp.**  
Construcción en modalidad EPC y su posterior O&M.



Antofagasta.



Inaugurada en en **junio** de **2017**.



**Generación de más de 700 puestos** de trabajo durante la duración de la obra y **más de 60 empleos fijos** durante la operación de la planta.



**Subcontratación de más de 20 empresas locales.**



**Reducción de la emisión de CO2**, a razón de **32.500 toneladas** al año.



**Compromiso con el Protocolo de Kyoto** para mejoramiento planeta







### 1. PLANTA SOLAR FOTOVOLTAICA “LA INDEPENDENCIA” DE 10 MW.

Construcción en modalidad EPC y su posterior O&M.



Cantón La Labor, Jayaque, **departamento** La Libertad.



Fecha prevista de Octubre 2017



Generación de **200** puestos de trabajo.



Subcontratación de **15** empresas locales.



Reducción de la emisión de **CO2** a razón de **15.000** toneladas al año.



Ahorro de **100.000** mil galones de búnker.



Protocolo de Kyoto para mejoramiento planeta





### 1. PLANTA SOLAR FOTOVOLTAICA “HORUS 1” DE 50 MW.

Construcción en modalidad EPC y su posterior O&M.



**Chiquimulilla, zona Santa Rosa.**



Finalización en **febrero de 2015.**



**Generación de más de 500 puestos de trabajo.**



**Subcontratación de 30 empresas locales.**



**Reducción de la emisión de CO2** a razón de 55.000 toneladas al año.



La producción de la planta representará el **1.25% de la energía producida anualmente en el país, compromiso protocolo de Kyoto.**



### 2. PLANTA SOLAR FOTOVOLTAICA “HORUS 2” DE 30 MW.

Construcción en modalidad EPC y su posterior O&M.



**Chiquimulilla, zona Santa Rosa.**



Finalización en **Agosto de 2015.**



**Generación de más de 300 puestos de trabajo.**



**Subcontratación de 30 empresas locales .**



**Reducción de la emisión de CO2** a razón de 35.000 toneladas al año por el total.



**Protocolo de Kyoto** para mejoramiento planeta



## PLANTA SOLAR FOTOVOLTAICA “MARCOVIA SOLAR” DE 35 MW. Construcción en modalidad EPC y su posterior O&M.



**Departamento**, de Choluteca.



Finalización en **febrero** de **2015**.



**Generación** de más de **500** puestos de trabajo.



**Subcontratación** de **24** empresas locales.



**Crecimiento** económico de la zona Sur del país.



**Capacidad** de abastecer a 4.500.000 hogares hondureños.



**Reducción** de la **emisión de CO2** a razón de **22.750** toneladas al año.



Incorporación de la energía renovable al Sistema Eléctrico Nacional, **compromiso protocolo de Kyoto**.





### PLANTA SOLAR FOTOVOLTAICA “YAMAGATA KAWANISHI” DE 25,4 MWp.

Construcción en modalidad EPC y su posterior O&M.



**Prefectura de Yamagata.**



Fecha prevista de Septiembre 2018.



**Generación de más de 200 puestos** de trabajo.



**Subcontratación de 10 empresas locales.**



**Reducción de la emisión de CO2** a razón de 13.500 toneladas al año.



**Compromiso protocolo de Kyoto.**



### PLANTA SOLAR FOTOVOLTAICA “KANAI” DE 500 Mkw.

Construcción en modalidad EPC y su posterior O&M.



**Kasama City, prefectura de Ibariki.**



Finalizada en **Marzo 2017.**



**Generación de más de 30 puestos** de trabajo.



**Subcontratación de 10 empresas locales.**



**Reducción de la emisión de CO2** a razón de 250 toneladas al año.



**Compromiso protocolo de Kyoto.**



La finalidad de este procedimiento es consolidar en Grupo Ortiz una cultura ética ya existente y orientarnos acerca del mejor socio/cliente para el desarrollo de sus actividades y el cumplimiento de sus funciones, con la finalidad de lograr un mayor impulso empresarial no exento de una ética universalmente aceptada.

Una vez comprobados los requisitos exigidos, el socio o cliente es seleccionado por parte del Director del Área correspondiente (ámbito nacional) o por el Representante Legal de cada país (ámbito internacional), que hace una propuesta formal al Comité General del Grupo, que está integrado por:

- Director General Corporativo
- Secretario General
- Directora de Desarrollo
- Directora de Auditora Interna

Este Comité supervisará si el socio o cliente propuesto cumple con todos las exigencias recogidas en el procedimiento mencionado, y en caso de no ser así, será rechazado.

En caso de que el socio o cliente propuesto cumpla los requisitos exigidos, el Comité aprobará su selección.

### Acciones

A lo largo de los ejercicios 2016 y 2017, se han realizado más de 130 estudios de viabilidad de socios/clientes:

- Socios nacionales: 41
- Clientes nacionales: 54
- Socios internacionales: 26
- Clientes internacionales: 12



### Objetivos

Se analizarán y estudiarán a todas aquellas sociedades que potencialmente pudieran ser socios o clientes de cualquier empresa de Grupo Ortiz, tanto en el ámbito nacional como internacional, con el fin de verificar que cumplan con los requisitos que se recogen en nuestro “procedimiento de selección de socios/clientes”.

---

*“Nuestro Comité de Socios/Clientes se encarga de realizar un análisis previo antes de constituir cualquier colaboración con otras empresas para garantizar que éstas cumplan con los requisitos marcados en nuestro Código Ético”*

---

Desde el año 2014 GRUPO ORTIZ ha venido incrementando su presencia en los mercados financieros y por lo tanto se han establecido relaciones muy estrechas con diferentes inversores tanto nacionales como internacionales.

En el año 2014 se produjo la incorporación de Ortiz CyP al Mercado Alternativo de Renta Fija (MARF), mediante una emisión de bonos. Así mismo, en ese mismo año se produjo la emisión de bonos en el MARF de Viario A-31, empresa en la que participa Ortiz, siendo además la primera emisión de Project Bonds que se produjo en dicho mercado.

Desde entonces, la comunicación con los inversores y bonistas ha sido muy intensa y fluida, produciéndose reuniones periódicas y actualizándose la información financiera y corporativa de manera continua, a través de los canales habituales como son la página web corporativa y la página web del MARF. En ambos canales se publica toda la información financiera y económica, así como información corporativa relevante, mediante la publicación de Hechos Relevantes.

En julio del 2017 se produjo la incorporación al Mercado Alternativo Bursátil (MAB) de Grupo Ortiz Properties Socimi, empresa en la que participa Grupo Ortiz. Dicha incorporación supone otro hito dentro del Grupo en relación a su presencia en los mercados bursátiles e incrementa la relación con segmentos diferentes de inversores. A través de la página del MAB y de la propia página web de Grupo Ortiz Properties Socimi se traslada y actualiza toda la información.

Toda la relación con los diferentes inversores se fundamenta en dos pilares básicos: Transparencia y veracidad.

### Acciones

- Compromiso de **transparencia, veracidad y lealtad** en la información que se transmite a las Entidades Financieras e Inversores.
- Cumplimiento de nuestros plazos y compromisos de deuda financiera con entidades e inversores.
- Actualización permanente de la información financiera publicada.
- Relaciones a largo plazo con las Entidades Financieras e Inversores.
- Email de **atención** al inversor en nuestra web, sección “Información al Inversor” con el fin de atender de forma personalizada cualquier duda o solicitud de información.

### Objetivos

- Fidelizar la relación con inversores.
- Conseguir una relación fluida, basada en la transparencia.
- Actualización permanente de la información.
- Presencia activa y permanente en los mercados (MARF y MAB).
- Ampliación del número de inversores en GOP (Grupo Ortiz Properties).

---

*“Los inversores buscan empresas rentables para obtener beneficio, pero no debe ser a costa de otros abusos como explotación del personal o de la comunidad en general”.*

---

*“ La Sostenibilidad Corporativa es un enfoque de negocio que persigue crear valor a largo plazo para los accionistas mediante el aprovechamiento de oportunidades y la gestión eficaz de los riesgos inherentes al desarrollo económico, medioambiental y social”.*

Desde su constitución en el año 1961, el accionariado de GRUPO ORTIZ, ha estado integrado por personas también muy vinculadas a la empresa siendo la mayoría de ellas trabajadores y directivos que han ostentado la titularidad de sus acciones.

Estamos ante un accionista que, desde el origen del Grupo, ha hecho una apuesta firme por el futuro de la empresa destacando su fidelidad y continuidad en el mismo.

El accionariado de Grupo Ortiz tiene constancia, que para nuestra compañía no sólo es importante el negocio sino también lo es, y de manera muy destacada, el equipo humano que lo conforma, sintiéndose el propio socio parte integrante del mismo.

Nos encontramos ante un inversor estable con espíritu de continuidad, lo que significa que este perfil de accionista se ha transmitido durante toda la vida del Grupo, de forma que mantiene esa fidelidad y continuidad que siempre ha caracterizado a todos los partícipes en el capital de la Compañía.



### Acciones

- **Estabilidad Societaria.**
- **Apuesta por el futuro**, compromiso de los accionistas con el Grupo Ortiz para su continuidad.
- **Fidelización y Compromiso.** Cercanía de accionistas.
- **Transparencia.** Presentación de Cuentas y de Estrategia empresarial anual.
- **Cumplimiento** según lo establecido en el artículo 173 de la LSC, en materia de convocatorias de Juntas Generales.

### Objetivos

- Fidelizar la relación con accionistas.
- Conseguir una relación fluida, basada en la transparencia y fidelidad.
- Actualización permanente de la información.
- Presencia activa y permanente en los mercados (MARF y MAB).
- Ampliación en el número de inversores.

---

*“SE NECESITAN 50 AÑOS PARA CONSTRUIR UNA REPUTACIÓN Y SOLO CINCO MINUTOS PARA ARRUINARLA...”.*

---

En Grupo Ortiz, consideramos el concepto de diálogo y comunicación con las partes que intervienen en la RSC de nuestras empresas como punto fundamental y por ello definimos líneas específicas que engloben todos los aspectos relativos a la implicación de los interlocutores de todas las partes interesadas.

La comunicación debe ser bilateral, no solo debemos dar información sino también recibirla para así establecer un dialogo equitativo

### Acciones

- **COMPROMISO SOCIAL:** Informamos acerca del valor social creado en cada una de nuestras obras y proyectos a través de nuestra web corporativa,.
- **ACTUALIDAD:** Publicamos mensualmente un boletín informativo destinado a toda la plantilla nacional e internacional con noticias significativas, entrevistas a compañeros, acciones de RSC, etc.
- Comunicación actualizada en nuestra web corporativa. Algunas empresas del Grupo como INDAGSA, INDITEC, CONDISA, ELECOR, JUAN GALINDO Y ASTEISA) cuentan con su propia web.
- **EVOLUCIÓN:** Publicamos los Hechos Significativos del Grupo en nuestra web corporativa (cuentas anuales auditadas, adjudicaciones, resultados anuales...).
- Nuestros inversores pueden obtener toda la información necesaria con total TRANSPARENCIA tanto a través de la web del MARF como en nuestra propia Web en la sección “Inversores”. También mediante el Comisario de los Bonistas, así como a través de la pagina Web del MAB y de la propia página Web de Grupo Ortiz Properties.

- Anunciamos tanto en el BOE como en un medios de tirada Nacional, tal y como exige la normativa, todo contenido que nuestra Junta de Accionistas debe conocer, tal como : convocatoria de Juntas Ordinarias y Extraordinarias, Creación de Sociedades, Fusiones, etc.
- Notas de prensa enviadas a medios de comunicación sobre información relevante (nuevos proyectos, Inauguraciones, diferenciación con la competencia, etc.)
- Publicamos en nuestras Redes Sociales contenidos significativos para nuestros Grupos de Interés.

### Objetivos

- Establecer canales que permitan no solo comunicar, sino también recibir información y obtener un retorno de lo diferentes interlocutores. Incrementar contenido
- Dar a conocer nuestro Plan de RSC a todas las partes interesadas a través de acciones de comunicación que contribuyan a su implantación.
- Mejorar las relaciones internas de comunicación y que cada departamento cuente con un interlocutor de comunicación.
- Implantar un sistema de recogida

---

*GRUPO ORTIZ proporciona información pública, accesible, clara, completa y veraz sobre el funcionamiento de la empresa en términos económicos, sociales y medioambientales.*

---



## Mejora continua en la Comunicación

Nuestros Grupos de Interés (empleados, clientes, proveedores, inversores, accionistas) reciben a través de los diferentes canales de comunicación toda la información relativa a las acciones de RSC que la compañía lleva a cabo.

EMPLEADOS		<ul style="list-style-type: none"> <li>• Comunicados Corporativos</li> <li>• Boletín Informativo mensual dirigido a toda la plantilla (Newsletter).</li> <li>• Web Corporativa y de empresas del grupo.</li> <li>• Portal del empleado.</li> <li>• Reuniones internas.</li> <li>• RRSS.</li> <li>• Software (Pixel Ware, Gio, Sage,etc).</li> </ul>
PROVEEDORES		<ul style="list-style-type: none"> <li>• Portal del proveedor.</li> <li>• Atención telefónica.</li> <li>• Atención mediante correo electrónico</li> </ul>
INVERSORES, EEFF Y ACCIONISTAS		<ul style="list-style-type: none"> <li>• Web corporativa y de empresas del grupo.</li> <li>• Área específica para informar a inversores en web corporativa con dirección email específica.</li> <li>• Web MARF.</li> <li>• Web MAB.</li> <li>• Informes financieros presentados en reuniones b to b/globales/vía email.</li> <li>• Anuncios en prensa nacional/BOE, convocatorias a juntas, sociedades etc.</li> <li>• Software (Pixel Ware, Gio, Sage,etc).</li> </ul>

CANALES COMUNICACIÓN Y CLIENTES	 	<ul style="list-style-type: none"> <li>• Web Corporativa y de empresas del grupo.</li> <li>• Atención telefónica.</li> <li>• Emails postventa y de empresas del grupo.</li> <li>• Páginas Web.</li> <li>• Comité de Información Interno (control incidencias, noticias etc.)</li> </ul>
------------------------------------	---	---

---

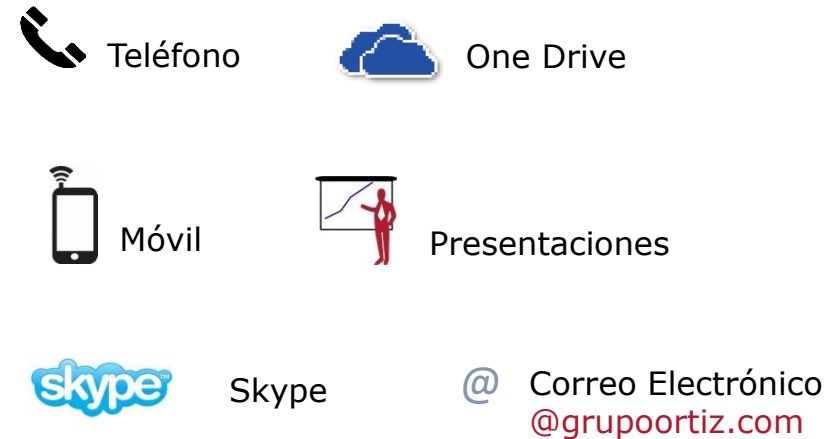
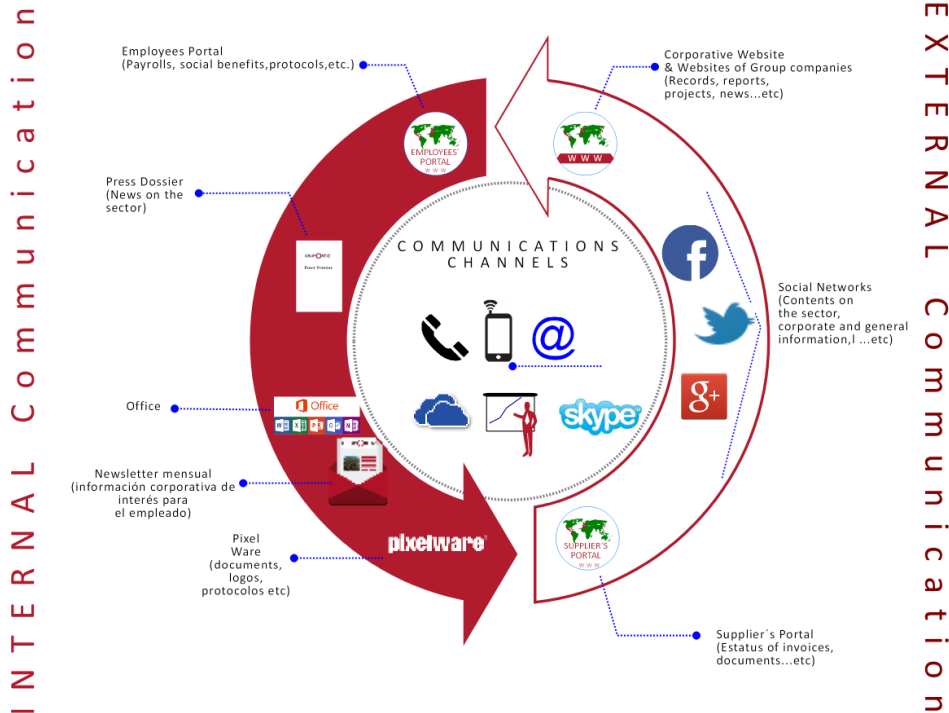
La comunicación es una ventana de oportunidades. La buena comunicación nace de una escucha activa.

---

Una de las líneas importantes de nuestro Plan estratégico de RSC 2020 es establecer un Plan de Comunicación y Sensibilización con el fin de:

- Mejorar los canales de comunicación Interna y Externa.
- Transmitir a nuestros grupos de interés el valor de las acciones realizadas en este campo.

Para ello contamos con numerosas herramientas con las que desarrollar esta línea que nos permiten tanto la recogida como la transferencia de todo tipo de datos en tiempo real (tecnológicos, financieros, RRHH, etc.) para tener una inmediata respuesta de acción ante cualquier riesgo que pueda surgir.



*GRUPO ORTIZ proporciona información pública, accesible, clara, completa y veraz sobre el funcionamiento de la empresa en términos económicos, sociales y medioambientales.*

Para el diseño de su estrategia empresarial GRUPO ORTIZ está llevando a cabo un Plan de Adecuación ética empresarial que desarrollamos en tres ejes.

1. En el eje estrictamente legislativo, la preocupación por el cumplimiento normativo (hard law) y los cambios en cuanto a la Responsabilidad Penal de las Personas Jurídicas que introduce la reforma del Código Penal de marzo de 2015 nos ha llevado a la implantación de un Plan de Prevención de Riesgos Penales (Modelo de Compliance) como “modelo de debido control”.

2. Al cumplimiento estrictamente normativo añadimos el estudio y valoración de aspectos de Best Practices sectoriales, tanto en Corporate Governance (soft law), como el comportamiento ético de nuestras empresas.

La ley de Transparencia y Buen Gobierno establece las obligaciones de Buen Gobierno que deben cumplir los responsables públicos así como las consecuencias jurídicas derivadas de su incumplimiento.

3. Dando un paso más allá de lo estrictamente obligatorio, cada empleado del Grupo Ortiz trabaja siendo consciente de que su labor aporta Riqueza y valor social y fomenta el bienestar y el desarrollo sostenible.

La RSC es un acto voluntario por parte de la empresa que demuestra nuestro compromiso con la sociedad. El Compromiso Social Corporativo y el Buen Gobierno son líneas que marcarán el comportamiento de Grupo Ortiz.

En GRUPO ORTIZ hemos diseñado el Plan de Estrategia de Responsabilidad Social Corporativa (Plan RSC2020), alineado con la estrategia de Negocio, que completa nuevas líneas de acción de RSC, que quedarán plasmadas en Planes de Acción.

Una de las líneas consiste en mejorar los canales de comunicación interna y externa y para ello se están impartiendo cursos de formación y sensibilización para formar e informar a los empleados de todos los cambios llevados a cabo en cuanto a la implantación del Plan de Adecuación Ética.

De esta forma todos los empleados de GRUPO ORTIZ tendrán pleno conocimiento de sus responsabilidades en el desarrollo de sus tareas.



“ La RSC nos ayuda a ser mejores seres humanos, trabajadores y ciudadanos”.

El código ético del Grupo establece estrictas directrices internas para asegurar que todos sus empleados, independientemente de la antigüedad, posición o responsabilidad, mantengan un comportamiento ejemplar en todos sus ámbitos de trabajo y en las relaciones con todos sus Grupos de Interés.

*La misión de Grupo Ortiz en ningún caso está reñida con garantizar que el trabajo que se lleva a cabo goce de los más altos estándares éticos.*

### EL CÓDIGO ÉTICO DE GRUPO ORTIZ

- Proporciona instrucciones relativas a la conducta respetando los valores, requisitos legales y políticas de la empresa.
- Sirve como ejemplo de profesionalidad por la que el Grupo se esfuerza en sus actividades y la que se espera de sus empleados/as y colaboradores.
- Tiene como propósito reflejar y consolidar una cultura ética ya existente en nuestra compañía y orientarnos acerca del mejor modo de hacer las cosas.
- La naturaleza de este Código no pretende abarcar todas las posibles situaciones que puedan tener lugar. El objeto del mismo es brindar un marco de referencia respecto del cual medir cualquier actividad.
- Concede la mayor importancia al trato justo de los empleados/as, clientes y proveedores, autoridades, inversores y el público en general.

### Principales actuaciones en 2017:

- Comunicación del Código Ético y Normativa Interna de la compañía a nuevas incorporaciones, así como a personal Internacional.
- Actualización permanente y formación de los procedimientos, reglamentos y manuales internos.
- Plan especial de formación en materia de procedimientos internos.
- Gestión del canal de denuncias.
- Presentación de documentación a todos los requerimientos de organismos como “IFC- Banco Mundial” en materia de Compliance.
- Análisis de las operaciones susceptibles de existencia de posible conflicto de interés.
- Revisión y actualización del Manual de Prevención.
- Transparencia en las comunicaciones y obligaciones de información.



*“Aquellos que tenemos el privilegio de poseer, tenemos la obligación de actuar y ayudar.”*





## PROGRAMA COMPLIANCE

El Programa Compliance es el componente central de la forma de hacer negocios de Grupo Ortiz que cuenta con la supervisión directa de la matriz, demostrando la importancia que se le da en la compañía.

## COMITÉ DE ÉTICA Y PREVENCIÓN PENAL

A nivel global existe un Comité de ética y Prevención Penal de Compliance que reporta directamente al Consejo de Administración todos los asuntos relacionados en esta materia.

## PROCEDIMIENTOS

Existen 31 procedimientos de ámbito nacional e internacional. Estos procedimientos locales son revisados y actualizados continuamente según las necesidades o cambios relevantes en la compañía.

## FORMACIÓN

A través de la formación y la información, Grupo Ortiz garantiza que los empleados son conscientes y conocen los procedimientos relevantes y aplicables para su desempeño.

## CANAL DE DENUNCIAS

En el marco de este programa existe un canal de denuncia para situaciones de conflictividad con los requisitos, procedimientos y políticas establecidas, que supone una línea de comunicación directa y anónima.

El canal de denuncias puede ser utilizado no solo por los empleados, sino por todos los grupos de Interés, vía formulario de página web.

Los responsables de llevar a cabo posibles investigaciones al respecto son las personas que integran el comité de código ético y prevención penal.

## PRINCIPALES ACTUACIONES EN 2016-2017:

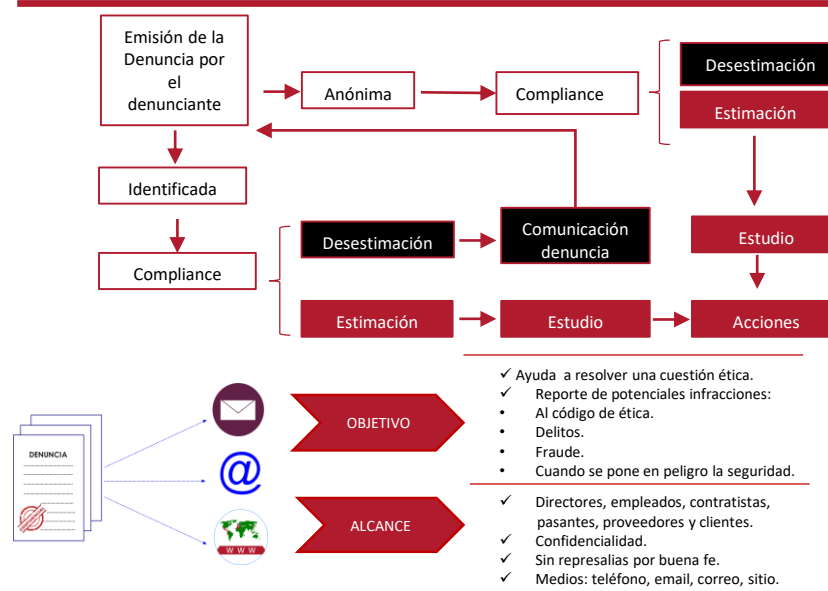
Se ha realizado un exhaustivo trabajo de desarrollo y mejora en:

- Puesta en marcha del Comité de Ética y Prevención Penal.
- Matriz de Riesgos de cada una de las áreas de Negocio.
- Procedimientos Internos tanto nacionales como internacionales.
- Manual de Funcionamiento y Estructura del Órgano de Control.
- Procedimiento Canal de Denuncias.
- Reglamento de Recepción y Gestión de Denuncias.
- Sistema Disciplinario en materia de Compliance.

## PRÓXIMOS OBJETIVOS:

- Aumento de procedimientos internacionales.
- Realizar auditorias por cada procedimiento.

*El canal de denuncias no ha recibido ninguna denuncia relevante durante el año 2017, pero si ha servido para recibir sugerencias e implantar mejoras en la gestión con clientes.*



El Gobierno Corporativo de GRUPO ORTIZ establece cuáles son los deberes, derechos y prácticas de los participantes de la empresa, y los mecanismos para administrar y dirigir la compañía así como analizar los conflictos de interés que se puedan presentar en el entorno empresarial.

La RSC es un concepto integrador que aglutina la actuación de nuestras empresas con respecto a sus Accionistas, Inversores y Grupos de Interés. Por tanto, es un concepto amplio que engloba al gobierno corporativo y a la RSC, dando sentido a la actuación general de la empresa en estas dos materias.

Grupo Ortiz está regentado por dos órganos de gobierno:

- La Junta General de Accionistas.
- Consejo de Administración.

La Junta General está integrada por todo el capital social de la Entidad con derecho a voto, quien a su vez delega todas sus facultades, excepto las que son indelegables por ley a favor del Consejo de Administración que es el órgano de administración de la Sociedad.

GRUPO ORTIZ cuenta con un Gobierno Corporativo estructurado desde su Junta General de Accionistas hasta los distintos comités de seguimiento para garantizar un control interno y de transparencia con el fin de generar confianza y fiabilidad entre nuestros Grupos de Interés.

Tanto los miembros del Consejo de Administración, como los Socios y Accionistas, están informados del funcionamiento y actividades de la Empresa.

El equipo humano que forma GRUPO ORTIZ, junto con el compromiso de todo el Comité de Dirección, nos permite continuar con la iniciativa de impulsar el modelo de Negocio Ético y de Gestión Responsable con vocación de empresa solidaria y de respeto hacia las personas y el Medio Ambiente.

### ÓRGANOS DE GOBIERNO

#### JUNTA GENERAL DE ACCIONISTAS

#### CONSEJO DE ADMINISTRACIÓN

#### COMITÉ DE DIRECCIÓN

#### COMITÉS DE SEGUIMIENTO



*«mientras el Gobierno Corporativo implica tener que rendir cuentas a.., la RSC significa tener en cuenta a...»*

En 2017 Grupo Ortiz presentará un nuevo informe de progreso para mantener nuestra continuidad como firmantes del Pacto Mundial de Naciones Unidas al que pertenecemos como firmantes desde el año 2010.

Con esta permanencia como firmantes nos comprometemos a cumplir los 10 Principios establecidos por Naciones Unidas en materia de derechos humanos, trabajo, medio ambiente y anticorrupción y gozan de consenso universal.

### DERECHOS HUMANOS

**Principio 1:** Nos comprometemos a apoyar y respetar la protección de los derechos humanos fundamentales, reconocidos internacionalmente, dentro de su ámbito de influencia.

**Principio 2:** Nos comprometemos a asegurarnos de que nuestras empresas no son cómplices en la vulneración de los derechos humanos.

### NORMAS LABORALES

**Principio 3:** Nos comprometemos a apoyar la libertad de asociación y el reconocimiento efectivo del derecho a la negociación colectiva.

**Principio 4:** Nos comprometemos a apoyar la eliminación de toda forma de trabajo forzoso o realizado bajo coacción.

**Principio 5:** Nos comprometemos a apoyar la erradicación del trabajo infantil.

**Principio 6:** Nos comprometemos a apoyar la abolición de las prácticas de discriminación en el empleo y la ocupación.

### MEDIO AMBIENTE

**Principio 7:** Nos comprometemos a mantener un enfoque preventivo que favorezca el medio ambiente.

**Principio 8:** Nos comprometemos a fomentar las iniciativas que promuevan una mayor responsabilidad ambiental.

**Principio 9:** Nos comprometemos a favorecer el desarrollo y la difusión de las tecnologías respetuosas con el medio ambiente.

### LUCHA CONTRA LA CORRUPCIÓN

**Principio 10:** Nos comprometemos a trabajar contra la corrupción en todas sus formas, incluida la extorsión y el soborno.

GRUPO ORTIZ se compromete a cumplir con los ODS (Objetivos De Desarrollo Sostenible) de Naciones Unidas:



Grupo Ortiz, es consciente de la incidencia que tienen sus actividades empresariales sobre el medio ambiente, no solo en lo que respecta a los materiales y sistemas de construcción, sino también al uso y mantenimiento posterior de los proyectos ya ejecutados y sobre todo al consumo energético de los mismos.

Cada nueva obra, principalmente las de edificación, se realiza considerando los más exigentes criterios de sostenibilidad, seleccionando los materiales que menor impacto tengan sobre el medio ambiente y teniendo en cuenta los consumos energéticos en su producción, diseñando edificaciones con criterios de mínima demanda energética.

El GRUPO, durante 2016 a continuado su esfuerzo para **disminuir** los **consumos de energía** dentro de sus oficinas y centros de actividad.

El GRUPO continuara para mejorar la eficiencia energética en todos los centros de consumo, así como en usar energía eléctrica de origen renovable con certificado de origen, donde ya más del 80 % de los centros usan este tipo de energía.

### EMISIONES EVITADAS EN NUESTRAS PLANTAS FOTOVOLTAICAS

Ubicación de las plantas	Nº aproximado de Tn. CO2 evitadas
Total Plantas Fotovoltaicas en España	15.320
Total Plantas Fotovoltaicas en el resto de Europa	21.547
Total Plantas Fotovoltaicas en América	367.250
Total Plantas Fotovoltaicas en Japón	269.75

### NUESTROS PROGRESOS EN SOSTENIBILIDAD EN EL ULTIMO AÑO

#### SEDE PRINCIPAL DE GRUPO ORTIZ

- Energía Eléctrica ahorrada: 162 MWh/año (17 % del consumo).
- Gas Natural ahorrado: 613 MWh (61,1 % del consumo).
- Emisiones CO2 evitadas: 167 Tn de CO2/año.
- Contratación de nueva comercializadora cuya energía eléctrica es 100% renovable.

#### AHORRO ENERGÉTICO EN DIFICIOS Y OTRAS INSTALACIONES

- El ahorro energético identificado en edificios de oficinas, parkings, estación de servicios y gimnasio Body Factory alcanza los 1.346 Mwh/a y unas emisiones evitadas de CO2 de 424 tn/a.
- Ahorro energético **Edificio Sede I**: 1,26%.
- Ahorro energético **Body Factory**: 4,5%.
- Ahorro energético en **Alumbrado publico de Humanes**: 2,4%.

#### RECICLAJE DE RESIDUOS

- Instalación de nuevos contenedores de residuos orgánicos y papel en la Sede principal de Grupo Ortiz.
- Reciclaje de un total de 4.840 Kg de Residuos Peligrosos.
- Reciclaje de un total de 136.043 m3 de Residuos Inertes.
- Reciclaje de un total de 6.480 Kg de papel.
- Reciclaje de un total de 8.560 Kg de metal.

### I+D+i

Grupo Ortiz tiene unos compromisos establecidos en la Política de I+D+i en la promoción de actividades de Investigación, Desarrollo e Innovación Tecnológica en las diferentes áreas de actividad de las empresas que forman parte del Grupo.

Entre los numerosos proyectos de I+D+i que hemos desarrollado y certificado conforme a la norma UNE-EN ISO 166001:2006 en los últimos años encontramos proyectos en el área energética, en el de tratamiento de aguas, de construcción, ingeniería de prefabricados de hormigón, de tecnologías de la información (TIC's) y de prevención de riesgos laborales.

Durante el último año GRUPO ORTIZ ha aumentado de 53 a 61 el número de proyectos desarrollados de I+D+i, invirtiendo un total de 1.510.202,78 euros, de los cuales 1.324.908,13 euros corresponden a proyectos de Investigación y Desarrollo, y 185.294,65 euros al gasto realizado en Innovación Tecnológica

### Proyectos destacados:

Proyecto de Investigación y Desarrollo “Diseño de innovadoras soluciones constructivas de Hormigón Reforzado con fibras metálicas y sintéticas”.

Proyecto de desarrollo de sistemas funcionales de suministro de biomasa sólida con fines energéticos, basados en la implantación zonal selectiva de cultivos agroforestales: BIOSELENER”.

- IBEROEKA: Proyecto de Investigación y desarrollo “Edificación Social Abierta y Sostenible”. INDAG, S.A. ha llevado a cabo el desarrollo de un proyecto IBEROEKA, que propone el desarrollo de un conjunto de actividades para proporcionar nuevos procesos, tanto en la fase de diseño o proyecto, como en la de construcción que permitan respuestas útiles y competitivas a las demandas detectadas de flexibilidad y adaptabilidad de la edificación residencial basada en soluciones constructivas industrializadas.

INDAGSA ha desarrollado una nueva solución estructural de forjado que permite incorporar las máximas ventajas minimizando sus inconvenientes. Se trata de una losa prefabricada de hormigón para forjados registrables en edificios de uso residencial.

- Hormigones Autocompactables: Desarrollo de hormigones con filler para reducir cemento en dosificación, y obtención de hormigones autocompactables para paneles prefabricados. El Proyecto “Desarrollo de Tecnología de bajo coste para la generación de Hidrógeno en EDAR”, llevado a cabo por ASTEISA, S.A.
- Soluciones innovadoras de fachadas prefabricadas de hormigón con materiales de cambio de fase para edificios de consumo casi nulo.
- Proyecto I+D con el fin de estudiar el comportamiento de la incorporación de distintos materiales de cambio de fase en los paneles de hormigón de Indagsa y determinar si puede mejorar las propiedades térmicas



### ENERGÍA LIMPIA

Para Grupo Ortiz, la implantación y mantenimiento de fuentes de energía renovables sigue siendo un factor esencial para el cambio en las políticas energéticas y su abastecimiento, sobre todo, en países en vías de desarrollo.

Durante el pasado ejercicio, hemos estudiado y desarrollado nuevos proyectos en tecnologías solar, fotovoltaica, y eólica que superan los 500 Mw de potencia, permitiendo el acceso de energía eléctrica a millones de ciudadanos que antes no disponían de ella.

Tenemos como objetivo la próxima introducción en el mercado africano de nuevas plantas de generación e infraestructuras de transporte y distribución de energía eléctrica.

#### Proyectos destacados:

- **Planta Solar Fotovoltaica "Uribe Solar" (50MW), en Antofagasta (Chile)**  
Descripción de la obra: Proyecto de generación de energía eléctrica con tecnología fotovoltaica, con una potencia de 50 MWn y una producción estimada de 120.000 MWh/año de Energía Limpia evitando la emisión a la atmósfera de unas 90.000 tn de CO<sub>2</sub>/año. El proyecto dará actividad a más de 20 empresas locales, impulsando la economía regional.
- **Planta Solar Fotovoltaica "La Independencia" (10 MW). (El Salvador).**  
Descripción de la obra: Proyecto de generación de energía eléctrica con tecnología fotovoltaica, con una potencia de 10 MWn y una producción estimada de 27.800 MWh/año de Energía Limpia.

Evitando la emisión a la atmósfera de unas 22.700 tn de CO<sub>2</sub>/año, evitando la combustión de más de 6.500 toneladas de combustibles fósiles derivados del petróleo. La energía generada satisface las necesidades energéticas de más de 50.000 hogares de la zona.



---

**La Energía Limpia es una inversión para el futuro de nuestro planeta.**

---

### CONSTRUCCIÓN SOSTENIBLE

Utilizamos hormigones ultrarresistentes UHPC (Ultra High Performance Concrete) para minimizar espesores de paneles prefabricados de hormigón y reducir cuantía de acero en sus armaduras.

Asimismo, trabajamos con hormigones autocompactables que no requieran el uso de energía para su vibrado ni la generación de vapor de agua para su curado, así como sustitución en la medida de lo posible de cemento por filler, cuya obtención es más respetuosa con el medio ambiente que el cemento. Utilizamos también materiales con propiedades foto catalíticas, descontaminantes y auto limpiantes.

Mantenemos labores de investigación en lo relativo a la utilización de materiales sostenibles en la construcción, como el uso de fibras sintéticas y recicladas para sustituir al acero.

#### Proyecto destacado:

- Diseño y desarrollo de hormigones estructurales de muy altas prestaciones (UHPC), compuestos por materias primas recicladas.
- El objetivo principal del proyecto es el diseño y desarrollo de un material inspirado en los conceptos de los hormigones UHPC, para lograr un material competitivo en términos de resistencia/esbeltez que sea aplicable a las estructuras, pero con un contenido en cemento reducido que será sustituido en parte por materias primas recicladas, logrando con ello reducir las emisiones de CO<sub>2</sub>.

### TECNOLOGÍA DEL AGUA Y SANEAMIENTO

Desarrollamos proyectos encaminados a obtener procesos de depuración de agua más sostenibles, así como el logro en la reducción del volumen y reciclaje de lodos. Así mismo, estos lodos mediante su tratamiento con nuevas tecnologías, nos han servido para la obtención de energía.

#### Proyectos Destacados:

- Rehabilitación y Mantenimiento de Planta de Agua Potable de Santiago de Veraguas (Panamá) que abastecerá a una 120.581 habitantes.
- Redes de alcantarillado San Miguelito (Panamá), supondrá un importante impacto social por la mejora de la calidad de las aguas y de las condiciones sanitarias de sus habitantes.

### MANTENIMIENTO PARQUES Y JARDINES

- Ahorro en consumo de agua en redes de riego con empleo de higómetros.
- Reducción del uso de Glifosato como herbicida sustituyéndolo por espumantes ecológicos.
- Reducción de residuos vegetales y reutilización de los mismos como abono mediante compostaje.

#### Proyecto destacado:

- Presentación de planta móvil de compostaje para restos vegetales de podas, siegas y algas para deshidratar, triturar y compostar y así obtener finalmente abono para zonas verdes en el municipio de Alboraya (Valencia).

### PREVENCIÓN, SEGURIDAD Y SALUD

- El pasado 14 de marzo de 2017 GRUPO ORTIZ, recibió el Bonus otorgado por la Dirección General de Ordenación de la Seguridad Social como reconocimiento por ser una empresa que contribuye de manera contrastable a la disminución y a la prevención de la siniestralidad laboral y por su excelencia en la gestión de la prevención.
- Grupo Ortiz ha renovado en 2017 su convenio con los agentes sociales que avala la preocupación y eficiencia de su gestión en materia de riesgos laborales.
- En junio de 2017 GRUPO ORTIZ es nombrada finalista en la V Edición de los Premios Asepeyo a las mejores prácticas preventivas y es reconocida por la Mutua por destacar en sus proyectos en materia de prevención de riesgos laborales durante el 2016.

#### Proyecto destacado:

- Grandes demoliciones en inmuebles con inquilinos con actividad productiva. Caso Primark” (Madrid). Proyecto novedoso basado en la demolición de la cúpula del edificio sin afectar a la actividad comercial con diseño completo del sistema de protección. Obra finalizada sin ningún incidente.

*GRUPO ORTIZ lleva a cabo diversas mejoras energéticas bajo los requisitos del sello LEED y otras con el objetivo de obtener una mejor calificación energética, consiguiendo edificios de menor consumo energético, así como un valor añadido para el cliente final y el resto de la sociedad.*

### TRANSFERENCIA TECNOLÓGICA A TERCEROS PAÍSES

- Se desarrollan proyectos en los que se ha exportado el conocimiento y/o tecnología de nuestro grupo a terceros países como es el caso de la transferencia del Sistema Constructivo Indagsa.

### CERTIFICADOS DE SISTEMAS DE GESTIÓN RELACIONADOS CON EL MEDIO AMBIENTE

- Sistema de Gestión de la Energía según Norma ISO 50.001:2011, ampliando alcance a ELECOR y a instalaciones de alumbrado público.
- Sistema de Gestión Medioambiental ISO 14.001:2004
- Sistema control emisiones Gases Efecto Invernadero ISO 14064-1:2006.



### FOMENTO DE LA PARTICIPACIÓN Y COLABORACIÓN DE UNIVERSIDADES Y CENTROS DE INVESTIGACIÓN EN NUESTROS PROYECTOS DE I+D+i

GRUPO ORTIZ fomenta la participación activa y colaboración de universidades y Centros de Investigación en el desarrollo de nuestros proyectos de I+D, facilitando la incorporación de estudiantes universitarios al mercado de trabajo a través del desarrollo de estos proyectos en nuestros centros de trabajo.

- Escuela Técnica Superior de Ingeniería de la Universidad de Sevilla.
- El Instituto de Ciencias de la Construcción Eduardo Torroja. CSIC (Consejo Superior de Investigaciones Científicas).
- INTEMAC. (Instituto Técnico de Materiales y Construcciones).
- El Departamento de Aguas de la Facultad de Ciencias Medioambientales de la Universidad Carlos III de Madrid.
- El Departamento de Geodinámica de la Facultad de Geológicas de la Universidad Complutense de Madrid.
- La Escuela de Ingenieros de Caminos, Canales y Puertos de la Universidad Politécnica de Madrid.
- I.D.A.E.(Instituto para la Diversificación y Ahorro Energético).
- Grupo de Mecánica de Materiales de la ETSI de Caminos, C y P. de la Universidad de Castilla La-Mancha.
- La Escuela de Caminos de la Universidad de Granada.
- E.V.E. (Ente Vasco de la Energía).
- Instituto del Frío del Consejo Superior de Investigaciones Científicas.

- Constitución de la Cátedra Ortiz Universidad Empresa sobre Accesibilidad con la Escuela de Arquitectura de la UPM.
- CIESOL (Centro de Investigación de la Universidad de Almería)
- TECNALIA: Centro de Investigación del Parque Científico y Tecnológico de Vizcaya.
- Centro Tecnológico Fundación CARTIF.
- IECA: Instituto Español del Cemento y sus aplicaciones.
- Centro de Automática y Robótica del Consejo Superior de Investigaciones Científicas.



GRUPO ORTIZ, contribuye al desarrollo sostenible de las comunidades y sociedades donde ejerce su actividad empresarial.

Nuestro Plan actual de RSC emprende acciones de colaboración con asociaciones, fundaciones y ONG's para impulsar iniciativas sociales en el ámbito empresarial diferenciando la inversión económica de la inversión ética y de los fondos solidarios.

Del mismo modo, participa junto con Administraciones Públicas y entidades privadas para alcanzar el equilibrio territorial entre las comunidades más desfavorecidas.

De esta manera, GRUPO ORTIZ responde a las crecientes demandas sociales para actuar en beneficio de la integración y de los derechos humanos.

*Entrega de material didáctico y equipos informáticos a voluntarios de Zyl ONG para su entrega en escuelas de Camerún. El material se adquirió mediante una campaña de recogida entre empleados y aportación directa de GRUPO ORTIZ.*



## COOPERACIÓN

Durante el último año Grupo Ortiz ha participado en labores de Cooperación con organizaciones que desarrollan proyectos educativos, sanitarios y de abastecimiento de artículos de primera necesidad tanto a nivel nacional como internacional.

Estas son algunas de las organizaciones con las que hemos colaborado durante el 2016 - 2017:

- Orfanato Sant Jud (Uganda): para mejora y mantenimiento del Orfanato.
- Cáritas: ayuda a familias desfavorecidas en territorio español.
- Zerca y Lejos (Camerún): Subvención para escuelas infantiles y campaña de recogida de material escolar.
- Torrejón Ayuda (Madrid): Entrega de material sanitario y menaje de hogar para familias en exclusión social.
- Gavi Alliance: aportación para la expansión de la vacunación infantil en países del tercer mundo.
- Fundación Emergia (Madrid): Aportación para damnificados de Colombia.
- Ayuntamiento Villanueva de Alcardete: Aportación de material para rehabilitación del centro de Mayores del municipio.
- Embajada de Perú: Aportación para damnificados de Perú.
- Cruz Roja: participación en el sorteo anual para recaudación de fondos.

---

*“El primer paso en la evolución de la ética es un sentido de solidaridad con otros seres humanos” (Albert Schweitzer).*

---

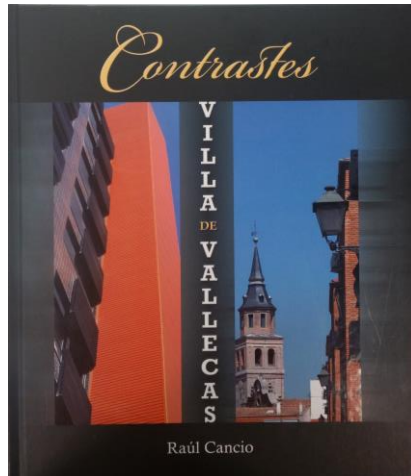


### CULTURA Y DEPORTE

Ofrecemos para nuestros empleados charlas temáticas de interés general como la celebrada en nuestra Sede principal el pasado mes de febrero de 2017 con la colaboración del Catedrático Enrique Rojas.

Tenemos especial interés en fomentar actividades que supongan un impulso cultural apoyando y colaborando con distintas entidades como:

- Fundaciones de varias Universidades.
- Escuelas de música.
- Publicaciones de libros sobre nuestro entorno.
- Patrocinio de actividades socio-culturales.



Estamos desarrollando para este año programas de participación en actividades con empleados como carreras populares solidarias y torneos deportivos benéficos.

Como apoyo para fomentar la práctica del deporte y de hábitos saludables, Grupo Ortiz subvenciona parte de la cuota de Gimnasio para nuestros empleados y colabora con varias fundaciones deportivas.



*La cultura, los buenos hábitos y la educación ayudan a las personas a ver de lo que son capaces de ser.*