



Índice

Parte I

CONTENIDOS BÁSICOS GENERALES	3
Estrategia y análisis	4
Presentación de la organización	6
Aspectos materiales y Cobertura	17
Participación de los grupos de interés	19
Perfil de la memoria	22
Gobierno corporativo	24
Ética e integridad	28

Parte II

CONTENIDOS BÁSICOS ESPECÍFICOS	30
Economía	31
Medio ambiente	34
Desempeño social. Prácticas laborales y trabajo digno	46
Desempeño social. Derechos humanos	53
Desempeño social. Sociedad	54
Desempeño social. Responsabilidad sobre productos	57

Parte III

ANEXOS	60
Conformidad con el Índice de Contenido GRI G4	61
Contenidos en relación con los Principios del Pacto Mundial	64



Parte I

Contenidos básicos generales

4 Estrategia y Análisis

6 Presentación de la organización

17 Aspectos materiales y Cobertura

19 Participación de los grupos de interés

22 Perfil de la memoria

24 Gobierno

28 Ética e integridad

Estrategia y análisis

Estimados Grupos de Interés

Industrias Químicas del Ebro S.A presenta a continuación su Memoria de Sostenibilidad correspondiente al ejercicio 2016 desarrollada, por primera vez “de conformidad” con la Guía GRI-G4 opción “esencial”. En esta memoria se describe la estrategia de la organización en materia de responsabilidad social, los avances conseguidos y los retos que se plantea para el futuro. Su elaboración supone dar un paso adelante más en materia de transparencia y sostenibilidad en la empresa, ampliando la información facilitada hasta el momento en los informes de progreso anuales elaborados desde su adhesión en 2005 al Pacto Mundial de Naciones Unidas.



Jorge Villarroya
Consejero Delegado IQE

En primer lugar quiero renovar un año más el compromiso de la organización con el Pacto Mundial y con sus Diez Principios, compromiso que tenemos intención de seguir manteniendo en el futuro, con el ánimo de continuar avanzado sin prisa pero sin pausa en la implantación y aplicación práctica de cada uno de ellos, especialmente de aquellos en los que, atendiendo a nuestra dimensión, ubicación y alcance, IQE tiene un mayor impacto y representan un desafío para la compañía, en concreto los relacionados con la seguridad y salud de los empleados, con el desempeño ambiental de la organización y con el impacto social de nuestras actividades.

Durante el ejercicio 2016 la compañía ha conseguido mejoras significativas en materia de eficiencia energética gracias a las inversiones realizadas en procesos clave de la misma, intensivos en consumo energético, mejoras que además han contribuido a reducir emisiones y costes asociados; la compañía tiene la intención de continuar avanzando en la misma línea en el próximo ejercicio 2017, estando ya prevista la realización de acciones que hagan posible el

aprovechamiento del calor de corrientes de gases residuales existentes, lo que redundará en un menor consumo de los recursos energéticos naturales. En materia de aguas residuales durante el año 2016 hemos continuado trabajando para optimizar su tratamiento, un trabajo que nos permite disponer de un proyecto industrial que esperamos llevar a cabo en los próximos dos-tres ejercicios.

Lamentablemente en 2016 hemos asistido a un incremento en la accidentalidad laboral de la organización por encima de las cifras registradas en los dos años anteriores, manteniéndonos no obstante por debajo de la tasa media del sector a ese respecto. La empresa optimiza y mejora de manera continua la seguridad de sus instalaciones tomando como base las revisiones de las evaluaciones de riesgos que, con periodicidad anual, yendo más allá de lo exigido legalmente, realiza al conjunto de las mismas. A fin de reducir el número de accidentes y como complemento a las acciones preventivas de tipo meramente técnico, la organización tiene previsto en 2017 poner en marcha un ambicioso proyecto formativo y participativo en materia de seguridad y salud dirigido a toda la organización con el propósito de promover y facilitar la integración de la cultura de la prevención en el día a día de la compañía, desde el convencimiento de que cada trabajador ha de ser actor de su propia seguridad y la de sus compañeros

Nos sentimos orgullosos también de nuestra participación y colaboración en el desarrollo de nuestro entorno social, habiendo realizado acciones en 2016 en beneficio de la cultura y el arte de nuestra ciudad, colaborando con centros educativos, universidades y centros de investigación promoviendo el I+D+i, realizando aportaciones a organizaciones de ayuda a los más necesitados, etc. El propósito de la compañía es mantener esta dinámica en años sucesivos tratando de dotarla de una sistemática que contribuya a su mantenimiento y estabilidad en el tiempo.

Finalmente en lo que respecta a nuestra participación en las actividades e iniciativas organizadas por el Pacto Mundial, destacar el hecho de haber renovado en 2016 la adhesión como socios a la Red Española del Pacto Mundial, prueba evidente de nuestro compromiso de futuro con esta iniciativa, comprometiéndonos, en la medida de nuestra posibilidades, a participar en 2017 en alguna de las actividades promovidas por ASEPAM en España durante dicho ejercicio.

Jorge Villarroya
Consejero Delegado de IQE

Principales efectos, riesgos y oportunidades

En el marco de su proceso de Gestión de Políticas, anualmente la compañía elabora y/o revisa su Plan Estratégico con el fin de adaptarse a los constantes cambios de un entorno como el actual. Para ello realiza un pormenorizado análisis de los distintos ámbitos relacionados con el negocio (económico/financiero, compras/comercial, técnico/producción, I+D+i, calidad, medio ambiente, seguridad y salud laboral, etc) desde una perspectiva interna y externa utilizando con ese propósito la herramienta DAFO. Fruto de este análisis se identifican tanto fortalezas y oportunidades como amenazas y debilidades (riesgos) estableciendo en base al mismo acciones que pasan a formar parte del Plan Estratégico cuya materialización permita a la organización continuar su desarrollo de un modo sostenido y responsable satisfaciendo las expectativas de sus grupos de interés tanto a nivel social y medioambiental como a nivel comercial y económico.

Se describen a continuación los principales riesgos y oportunidades identificados en el análisis DAFO 2016 y las acciones concretas que se integran en el Plan Estratégico de la compañía en relación a los mismos, vinculados con el comportamiento socialmente responsable de la organización

Riesgo / Oportunidad	Acciones Plan Estratégico
Impacto para la organización de las nuevas obligaciones reglamentarias en materia de tutela de producto y medio ambiente	<p>Participación en Comités y Grupos de Trabajo a nivel nacional e internacional para facilitar el cumplimiento de las nuevas regulaciones en materia de tutela de producto (REACH, nano, etc.) y minimizar y repartir el impacto económico derivado del mismo.</p> <p>Proyecto de revisión de las aguas generadas en los procesos productivos para la construcción de una nueva planta de tratamiento con el objetivo de mejorar su reaprovechamiento, optimizar las condiciones de vertido y minimizar caudales.</p>
Integración efectiva de los principios de la seguridad/ prevención en la cultura de la organización	<p>Campañas de sensibilización, formación e información interna a todos a los niveles de la empresa en materia de seguridad y salud laboral (Smart Safety: la seguridad basada en el comportamiento de las personas).</p> <p>Revisión anual, yendo más allá de lo exigido por la Ley, de la evaluación de riesgo de todas las secciones y puestos</p>
Mejorar la eficiencia de los procesos productivos para minimizar su impacto ambiental y optimizar su rendimiento.	<p>Realización de una auditoría energética con plan de acción de inversiones derivada de la misma.</p> <p>Actualización de instalaciones obsoletas incorporando las mejores tecnologías existentes en el mercado para los procesos de producción de la empresa.</p>

Presentación de la organización

Industrias Químicas del Ebro S.A. es una empresa industrial aragonesa perteneciente al sector de la química inorgánica básica especialista en la investigación, desarrollo, producción y comercialización de silicatos, sílices y derivados, destinados a un amplio abanico de aplicaciones en sectores tan diversos como la detergencia, construcción/obra civil, cerámica, pinturas, alimentación animal, caucho, neumático, etc.

Con cerca de 60 años de actividad es un referente europeo en el sector; su posicionamiento en mercados altamente competitivos, ha permitido su continuo crecimiento manteniéndose en todo momento fiel a sus raíces, orgullosa de su origen aragonés.

Fundada en 1958 en Zaragoza, IQE conmemoró en 2008 su 50 Aniversario, punto y seguido de una larga trayectoria marcada desde su inicio por un firme compromiso con la innovación como elemento clave de su estrategia de crecimiento sostenido y responsable y apuesta para su desarrollo futuro. Esta apuesta ha posibilitado a la compañía abrir sus mercados y diversificar sus líneas de negocio para abastecer a muy diversos sectores en países de todo el mundo, representando hoy la exportación el 50% de sus ventas.

Todo este desarrollo se ha visto respaldado por un importante esfuerzo inversor que ha hecho posible la ampliación y permanente actualización tecnológica de sus instalaciones productivas habiendo también incrementado paulatinamente el número de trabajadores que integran su plantilla.

G4-3, G4-5 y G4-7

Principales datos de la organización

Razón Social	Industrias Químicas del Ebro S.A
Dirección	Polígono Malpica c/D nº 97 50057 Zaragoza (España)
Web	www.iqe.es
Naturaleza de régimen de propiedad y su forma jurídica	IQE es un Sociedad Anónima de capital privado formado por accionistas (todos ellos personas físicas). Constituida en 1958 y con adaptación de estatutos a la ley en 1992. El capital social asciende a 1.470.000€
Nombre del Alto cargo:	Jorge Villarroya Greschuhna
Sector:	Química inorgánica básica

G4-6

Zonas donde operamos. Instalaciones propias

Además de la sede central ubicada en Zaragoza IQE cuenta con otras dos empresas subsidiarias, DESILSA y SIMAL, conformando entre las tres el **Grupo IQE**.

DESILSA (Detergentes y Derivados de Silicatos Alcalinos, S.A.) fundada en 1961, desarrolla su actividad en la producción de una amplia gama de silicatos líquidos. Por su estratégica localización en Barcelona atiende en su área de influencia los mercados de sectores tan diversos como el del detergente, tratamiento de aguas, cartón, textil, etc.

SIMAL (Silicatos de Malpica, S.L.) incorporada al Grupo IQE en noviembre de 2015 se dedica a la producción de silicatos sódicos y potásicos (tanto sólidos como en disolución). Cuenta con una larga trayectoria en el Mercado y complementa las actividades de las otras dos empresas del grupo.

Marcas, productos y servicios

IQE es especialista en el sector de la química inorgánica básica y produce silicatos sólidos, líquidos y sus derivados (sílice precipitada, zeolitas, silicato de aluminio y metasilicato), aluminato sódico e hidróxido de aluminio como productos más relevantes.

En el siguiente esquema se detallan los principales productos y marcas comerciales de los mismos:



AKF (Acelerantes libres de álcali)

La proyección de hormigón por vía húmeda, técnica utilizada para la construcción de túneles de minería o de obras civiles de infraestructuras, exige el uso de aditivos acelerantes de fraguado. Durante la última década, en el mercado de aditivos acelerantes de fraguado para el hormigón proyectado han aparecido los llamados **acelerantes libres de álcali**.

Su desarrollo parte de la necesidad de utilizar productos débilmente agresivos tanto para el medioambiente como para el trabajador.

Además, con estos productos se busca la posibilidad de incrementar la durabilidad y la calidad de las estructuras de hormigón, frente a la utilización de acelerantes alcalinos que provocan pérdidas en la resistencia mecánica del hormigón. De este modo, se podrá llegar a normalizar el hormigón proyectado como hormigón estructural.

IQE siguiendo su trayectoria en el sector de los aditivos acelerantes de fraguado, ha desarrollado toda una gama de **acelerantes de fraguado libres de álcali** tanto en disolución acuosa, como en forma sólida para su posterior disolución en agua. Bajo el nombre comercial de **AKF**, se agrupa una lista de productos acelerantes que constituyen la denominada tercera generación de acelerantes de fraguado después de los silicatos alcalinos y aluminatos sódicos.

ALNA® Aluminato sódico

El **aluminato sódico** es un producto obtenido a partir de disolución de hidróxido de aluminio (gibbsita) en hidróxido sódico. IQE produce aluminatos sódicos en disolución en forma de líquido transparente, dentro de la serie **ALNA®**.

Los productos de la serie **ALNA®** constituyen una excelente fuente de alúmina reactiva en disolución alcalina y

este es el principal motivo de su utilización como materia prima en numerosos procesos industriales.

Se utiliza en el tratamiento de aguas residuales, es un acelerante de fraguado en cemento y hormigón y también se utiliza en la industria del papel como auxiliar de refino y agente de retención y se describen otros usos como materia prima en soportes catalíticos, zeolitas, etc.

BETOLIN® SAPETIN® Aditivos para pinturas

Los productos comercializados bajo el nombre comercial de **BETOLIN®** y **SAPETIN®** se destinan a la fabricación de recubrimientos de silicato de naturaleza mineral.

El consumo de este tipo de recubrimientos ha experimentado un importante y rápido crecimiento en los países europeos en la última década como consecuencia de las interesantes propiedades que estos sistemas de silicato presentan y entre las que se pueden destacar: su larga duración, su reacción con el soporte de naturaleza mineral (petrificación), su excelente permeabilidad al vapor de agua, su baja tendencia al ensuciamiento y su carácter ecológico.



DEFLOC® Aditivos defloculantes cerámicos

El tratamiento de arcillas por medio de un proceso de defloculación y molienda en vía húmeda es un proceso ampliamente utilizado por la industria cerámica de pavimentos y revestimientos.

A partir del desarrollo de los procesos de monococción, la necesidad de una arcilla atomizada ha obligado a la utilización de estos productos. Se emplean aditivos para la defloculación de las barbotinas, antes de su secado por atomización.

El proceso de defloculación de arcillas consiste en obtener una barbotina o suspensión de arcilla en agua con un contenido en sólidos alto, pero a la vez con una viscosidad baja, antes de su secado por atomización.

IQE viene apoyando este sector desde sus inicios, produciendo y desarrollando **aditivos defloculantes para la industria cerámica** basados en su línea de productos. Actualmente se comercializan bajo el nombre de **DEFLOC®**.

A través de nuestro departamento de I+D y en estrecha colaboración con nuestros clientes, se desarrollan los productos más adecuados para cada aplicación.

EBROSIL® Sílices precipitadas

Las **sílices precipitadas** que se comercializan con la marca **EBROSIL®** se utilizan como cargas reforzantes en mezclas de materiales poliméricos, principalmente elastómeros, para todo tipo de aplicaciones, desde el neumático a las piezas técnicas, pasando por la suela de calzado o los suelos sintéticos.

La capacidad reforzante de los productos **EBROSIL®** y su facilidad de procesamiento y dispersión en las mezclas son las propiedades críticas en este uso.

Las sílices que pertenecen a este grupo son **EBROSIL® PD/GR y S-125 PD/GR**. El tipo de presentación a utilizar (polvo PD o grano GR) dependerá del proceso de mezcla. El **EBROSIL® SA60** es un silicato de aluminio y sodio que da un refuerzo medio-bajo y que resulta interesante para mezclas de baja viscosidad.

Por otro lado, se ha desarrollado recientemente el **EBROSIL® H-155AT** que es una sílice de alta dispersión. Se utiliza fundamentalmente en el neumático por su excelente dispersión, además de contar con una gran fluidez y baja generación de polvo.



GELOXAL® Hidróxido de aluminio

Hidróxido de aluminio con estructura amorfa. **GELOXAL® 10** constituye una fuente de aluminio altamente reactiva, fácilmente soluble en ácidos débiles y con un elevado contenido en Al_2O_3 .

Su novedoso proceso de fabricación ha sido diseñado en los diferentes departamentos de IQE y ha constituido uno de los últimos proyectos de la compañía.

El interés industrial de este tipo de productos se deriva de sus múltiples aplicaciones en sectores tan dispares como la construcción y la empresa farmacéutica

IBERSIL® Sílice precipitada

Las **sílices precipitadas** de la serie **IBERSIL®** presentan un amplio espectro de aplicabilidad, siendo especialmente importante su uso en los sectores de la alimentación tanto humana como animal, actuando como aditivo tecnológico con efecto antiapelmazante y/o fluidificante, así como soporte de aromas u otros aditivos o sustancias líquidas activas; en la agricultura como ayuda de molienda o como soporte y en otros campos tan diversos como la industria farmacéutica o de pinturas y barnices.



KSIL® Silicato Potásico

KSIL® es el nombre comercial para los **silicatos potásicos** comercializados por IQE. Son productos especialmente diseñados para los sectores de la fabricación de pinturas minerales y electrodos, sin olvidar aplicaciones especiales en la fabricación de jabones, detergentes o en productos agrícolas.

NASIL® / METASILICATO Silicatos solubles

Los **silicatos solubles** en sus diferentes formas: vidrios amorfos, sólidos granulares o soluciones líquidas representan uno de los productos químicos de mayor consumo. En la actualidad sus aplicaciones están diversificadas en numerosos campos: detergentes, papel, construcción, pinturas,

tratamiento de aguas, materias primas de productos industriales; campos que cubren aplicaciones tanto en la industria como en los bienes de consumo.

Los procedimientos para su preparación y fabricación industrial parten de un proceso de fusión por encima de $1.000^{\circ}C$, normalmente desde sílice en su forma cristalina de cuarzo y carbonato sódico, obteniéndose los silicatos en su forma de cristal amorfo o vidrio.

Las soluciones de silicato o también llamados silicatos líquidos son los silicatos de mayor uso, se obtienen en una segunda etapa por disolución del cristal amorfo en agua a elevada temperatura y presión. Existen otras vías de síntesis para productos en solución, como el ataque directo de sílice con sosa cáustica.

IQE está presente en el mercado de los **silicatos solubles** desde hace más de 50 años fabricando un amplio catálogo de productos bajo los nombres comerciales de **NASIL®**, **KSIL®** y **FUNSIL®**. IQE dispone de una reconocida experiencia en la investigación, desarrollo, producción y comercialización de silicatos en toda su gama de especificaciones y aplicaciones. El desarrollo de nuevos productos se realiza de forma continuada en sus laboratorios de investigación, pasando por plantas piloto, para completarse en las plantas de producción industrial.

SODASIL® Silicato de aluminio

La búsqueda de cargas blancas que puedan sustituir y competir con el dióxido de titanio han impulsado los **silicatos de aluminio** amorfos. El silicato de aluminio y sodio es un sólido amorfo de color blanco, obtenido por la reacción de precipitación química entre un silicato sódico y una sal de aluminio en medio acuoso. Es una carga con múltiples y variadas aplicaciones, utilizándose como materia prima en sectores como la fabricación de pinturas, las tintas de impresión, el sector del caucho o del papel.

SODASIL® P95 es el nombre comercial del **silicato de aluminio** y sodio amorfo comercializado por IQE en el sector de la pintura. Es empleado como pigmento blanco en pinturas, tintas de impresión y papel, donde actúa como

sustituto parcial del dióxido de titanio (*extender*) al mismo tiempo que incrementa el poder cubriente y la blancura tanto de la pintura como del papel.

EBROSIL® SA-60 es el **silicato de aluminio** y sodio amorfo fabricado por IQE y que es empleado como carga blanca en caucho, con un moderado carácter reforzante. Su aplicación está especialmente indicada en la elaboración de piezas técnicas de caucho mediante un proceso de extrusión o moldeo por inyección.

SUFAL® Sulfato de aluminio

El **sulfato de aluminio SUFAL®** es una sal inorgánica soluble en agua, resultado de la reacción de ácido sulfúrico concentrado con una fuente de aluminio tipo bauxita o hidróxido de aluminio, entre otras. El producto **SUFAL®** está disponible en forma de soluciones acuosas y en formas sólidas hidratadas, con diferentes tamaños de partícula.

Se utiliza ampliamente en el tratamiento de aguas residuales y en la purificación de agua de boca como agente coagulante, así como en la fabricación de papel. Existen muchos otros usos como acelerante de fraguado en construcción, mordiente en tinciones y estampación en textiles.



El **sulfato de aluminio SUFAL®** fabricado por IQE es de Tipo I según la norma europea EN878 (exento de hierro).

Ad	Adhesivos
Ag	Agricultura
Al	Alimentación animal y humana
C	Cerámica
Co	Construcción
D	Detergentes y jabones
E	Elastómeros
El	Electrodos
F	Fundición
M	Minería
N	Neumático
Pa	Papel
Pi	Pinturas
Pl	Plástico
Te	Textil
Ta	Tratamiento de aguas

Sectores de aplicación

ZEOLITA

A mediados de los años setenta se desarrolló la utilización de **ZEOLITAS** en la composición de detergentes en polvo como sustituto de fosfatos, con la función de ablandar el agua de lavado por intercambio iónico de los metales alcalinotérreos causantes de la dureza del agua. Desde entonces, en varios países europeos, se han promulgado leyes restrictivas sobre el uso de fosfatos en productos de limpieza para evitar los problemas de eutrofización de aguas superficiales atribuidos a éstos. Esta nueva aplicación produjo un gran aumento de producción de **ZEOLITAS** sintéticas, en especial el tipo A para esta aplicación. Aplicación que se ha mantenido en el tiempo y que hace de las **ZEOLITAS** uno de los productos químicos inorgánicos de mayor consumo.

En 1988 IQE desarrolló su propio proceso de fabricación de **ZEOLITA A** con el objetivo de suministrar materia prima a los productores de detergentes, comenzando la producción industrial en 1992. El proceso empleado se basa en la precipitación y cristalización hidrotermal de un silicato de aluminio y sodio en la forma cristalina descrita como tipo A sódica ó 4 A (LTA), utilizando silicato sódico de producción propia y alúmina hidratada procedente de una fuente externa por proceso Bayer.

G4-8

Mercados que sirve (con desglose geográfico, por sectores y tipos de clientes y destinatarios).

La decidida apuesta de la compañía por la investigación, el desarrollo y la innovación unida a una intensa labor técnico comercial han hecho posible el desarrollo de productos de alto valor añadido lo que ha permitido a la organización exportar a países en todo el mundo siendo sus mercados más importantes los de Europa, Norte de África y Oriente Medio, ampliando cada vez más nuestras relaciones con Asia y América.

Aunque ya se han descrito en el apartado anterior (G-4.2), se relacionan en la imagen anexa, a modo de resumen, los principales sectores de aplicación a los que destina sus productos.

G4-9

Dimensiones de la organización

Se relaciona a continuación una serie de indicadores que permiten dimensionar el tamaño de la organización:

Datos generales de la compañía	Unid	2013	2014	2015	2016
Ventas netas	€	52.011.682	57.135.346	60.899.882	78.967.651
Patrimonio neto	€	44.352.000	51.900.092	58.035.775	68.107.902
Deuda	€	3.575.737	3.154.619	12.293.346	17.155.340
Activos totales	€	25.689.029	25.561.085	45.357.276	56.316.594
Facturación internacional	%	57,16	54,1%	56%	45%

G4-10

Datos relativos a la plantilla

La composición de la plantilla de IQE se caracteriza por tener una gran estabilidad a lo largo del tiempo, facilitado por la automatización del proceso productivo y por los esfuerzos realizados en mercados internacionales durante los periodos de crisis económica. El incremento de plantilla en el año 2016 se debe a la incorporación a IQE de su filial IQESIL

Plantilla (trabajadores, personal en prácticas y profesionales)	Unid	2013	2014	2015	2016
Plantilla de trabajadores/trabajadoras					
Plantilla promedio	número	84	91	97	105
Porcentaje de hombres	%	94,05%	93,41%	91,75%	89,52%
Porcentaje de mujeres	%	5,95%	6,59%	8,25%	10,48%
Plantilla por tipo de contrato					
Porcentaje de contratos fijos	%	100%	97%	98%	96%
Personal externo					
Personal de subcontratas	número	3	6	4	7
Personal de ETT's	número	6	0	1	0
Plantilla desglosada por rango de edad					
< 30 años	número	24	24	24	6
Entre 30 -50 años	número	40	31	38	69
> 50 años	número	22	34	32	30

G4-11

Porcentaje de empleados cubiertos por convenios colectivos

El 100% de los empleados están cubiertos por el convenio colectivo de la Industria Química en España (XVIII Convenio colectivo general de la industria química ;código de convenio nº 99004235011981), que fue suscrito con fecha 16 de julio de 2015, de una parte por la Federación Empresarial de la Industria Química Española (FEIQUE) en representación de las empresas del sector, y de otra por los sindicatos FITAG-UGT e Industria de CC.OO. en representación de los trabajadores, y de conformidad con lo dispuesto en el artículo 90, apartados 2 y 3, de la Ley del Estatuto de los Trabajadores, Texto Refundido aprobado por Real Decreto Legislativo 1/1995, de 24 de marzo, y en el Real Decreto 713/2010, de 28 de mayo, sobre registro y depósito de convenios y acuerdos colectivos de trabajo,

G4-12

Cadena de suministro de la organización.

En IQE el suministro de materias primas y la homologación y seguimiento de sus proveedores se gestiona a través del Departamento Comercial y de Compras, siguiendo la sistemática descrita en el proceso “Gestión de Compras y Evaluación de Proveedores”.

La mayor parte de los provedortes de IQE tiene su origen en España o en la UE, con un reducido porcentaje fuera de la Comunidad Europea.

En el año 2016 el valor monetario de los pagos efectuados a proveedores de materias primas ascendió a **22.039.681.-€**, distribuidos en cada una de las tres zonas descritas anteriormente en la siguiente proporción:

España (proveedores locales)	50,76%
Europa	33,33%
Fuera de Europa	15,91%, (11,47% en Turquía, 2,29% en USA, 1,76% en China y 0.33% en Corea).



Para la homologación y seguimiento de estos proveedores además de aspectos relativos a su desempeño en materia de calidad, se consideran también otros vinculados al respeto por el medio ambiente y la seguridad y salud de su personal. (ver indicadores G4-EN 32 y 33)

La compra de repuestos no está centralizada en el Departamento de Compras sino que cada responsable de sección productiva tiene atribuciones para llevarla a cabo bajo la supervisión del Responsable del Departamento

Técnico y de Producción. Estos repuestos son adquiridos en todos los casos bien a empresas y distribuidores locales o bien al propio fabricante de los equipos sin que se realice a estos proveedores homologación inicial ni seguimiento posterior alguno.

Finalmente en lo que a la subcontratación de servicios se refiere, todas las empresas con la que trabaja IQE son de carácter local.

El procedimiento “Gestión de Subcontratas” describe la sistemática que se aplica en la compañía para la subcontratación de un servicio especificando los controles tanto a nivel documental como a nivel práctico a que son sometidas dichas empresas antes de inciar cualquier relación comercial con las mismas y durante la realización de sus funciones. Los controles se llevan a cabo para asegurar que la contrata cumple con todas sus obligaciones tributarias, laborales y en materia de seguridad y salud de sus trabajadores.

Como parte de este proceso IQE informa a los trabajadores de las citadas contratas de las normas que deben cumplir en la compañía no sólo en lo que a la seguridad se refiere sino también en materia ambiental.

G4-13

Cambios significativos durante el período objeto de análisis en el tamaño, estructura, propiedad y cadena de suministro de la organización

■ Cambios en la ubicación de las operaciones o en las propias operaciones

En el año 2016 IQE llevó a cabo un proceso de fusión por absorción de la empresa IQESIL, entidad que hasta ese

ejercicio había formado parte, junto a DESILSA y SIMAL, del grupo IQE.

IQESIL desarrollaba su actividad en unas instalaciones ubicadas en el Polígono Malpica de Zaragoza en la misma parcela que la matriz IQE.

La empresa matriz, IQE decidió fusionar a su filial haciendo de ambas una sola mediante la extinción de la filial y la incorporación de sus activos manteniendo toda la plantrailla existente en la empresa fusionada.

Entre las razones que han motivado este cambio están entre otras la de no confundir al mercado con dos productores de sílice, IQESIL e IQE, que podría interpretarse como competencia fabricando desde una misma parcela y evitar la duplicidad en la gestión (administrativa, legal, etc.).

Durante el año 2016 IQE ha iniciado la construcción de una nueva planta de fabricación con el propósito de aumentar su actual capacidad productiva de sílice precipitada.

Esta nueva planta se ubica en la Parcela nº 98 c/D del Polígono de Malpica (Zaragoza), anexa a la que ocupan las instalaciones actuales.

▪ **Cambios en la estructura del capital social**

Desde 2010 no ha habido ninguna alteración en el capital social, manteniendo la misma estructura accionarial.

▪ **Cambios en la cadena de suministro**

Durante el año 2016 la empresa ha puesto en marcha una nueva sistemática para la evaluación y seguimiento de sus proveedores clave donde además de aspectos relacionados con la calidad del producto y/o servicio facilitado por la misma, se consideran otros relativos a su comportamiento ambiental y a su desempeño en materia de seguridad y salud laboral.

G4-14

Principio de precaución

El principio de precaución hace referencia al enfoque adoptado por la organización para abordar posibles impactos ambientales.

IQE dispone de un sistema de gestión ambiental certificado ISO 14001 en el marco del cual se identifican y evalúan anualmente, bajo una perspectiva de ciclo de vida, los aspectos, reales y potenciales, asociados directa e indirectamente a su actividad con impacto sobre el medio ambiente y se establecen objetivos y planes de mejora para tratar de reducir la significancia de los mismos.

Indicar además que con anterioridad a la ejecución de cualquier nuevo proyecto de instalación o cambio con posible afección ambiental y en cumplimiento del marco legal vigente aplicable a la organización por el sector al que pertenece, se realiza una evaluación del impacto ambiental del mismo sometiendo a criterio de la Administración competente la idoneidad de las medidas de prevención propuestas, medidas que se materializan posteriormente como parte del proyecto.

Este principio de precaución se aplica igualmente en la fase de diseño de nuevos productos, analizando y minimizando, cuando sea posible, el impacto ambiental de los mismos.



Iniciativas Voluntarias suscritas

Con el objetivo de optimizar constantemente su organización, IQE ha mostrado siempre un especial interés por conocer e implantar nuevos sistemas y herramientas de gestión que le permitieran mejorar sus resultados.

En este sentido, su Equipo Directivo ha impulsado a lo largo de la trayectoria de la historia de la compañía diversos Programas de Mejora en la Organización, que se han traducido en la implantación y certificación de manera totalmente voluntaria de sistemas de gestión basados en las normas:

- **ISO 9001:2015** Gestión de Calidad,
- **ISO 14001:2015** Gestión Ambiental,
- **OHSA 18001:2007** Gestión de la Seguridad y Salud Laboral,
- **UNE 166002:2014** Gestión de I+D+i,
- **FAMI-Q S 5.1** Gestión de Seguridad Alimentaria(Alimentación Animal).

El **Modelo Europeo de Excelencia EFQM**, es el referente de la gestión de la organización desde el año 1999 y **base de su propio Modelo de Gestión**.

Su trayectoria en los últimos años ha sido reconocida con diversos galardones y premios que avalan su buen hacer en materia de excelencia y responsabilidad social y refuerzan y apoyan su estrategia en esa línea:

- **Premio a la Excelencia Empresarial en Aragón en 2004,**
- **Premio a la Responsabilidad Social Corporativa en Aragón en 2005,**
- **Premio Aragón Investiga en el 2008,** todos ellos concedidos por el Gobierno de Aragón,
- **Premio de Responsabilidad Social Corporativa** otorgado por la Asociación de Empresa Familiar de Aragón en **2006,**
- **Premio a la Excelencia Química** otorgado por el Consejo Oficial de Colegios de Químicos de España en **2013.**
- En **2013** IQE recibió el **Sello de Excelencia Aragón Empresa** otorgado por el Gobierno de Aragón.

Todos estos galardones refuerzan el compromiso de la organización con la innovación y el desarrollo sostenido y responsable como estrategia de crecimiento.



Este compromiso se ratificó además en 2005 con la adhesión voluntaria al **Pacto Mundial de Naciones Unidas**, iniciativa internacional que promueve implementar **10 principios** universalmente aceptados en las áreas de derechos humanos, normas laborales, medio ambiente y lucha contra la corrupción en las actividades y la estrategia de negocio de las empresas proporcionando un marco práctico a las mismas para desarrollar, implantar y divulgar políticas y prácticas de sostenibilidad corporativa.

En reconocimiento a la intensa labor de internacionalización de sus productos en países de todo el mundo y al positivo impacto que dicha labor tiene para la proyección de la imagen y el prestigio de la ciudad de Zaragoza, su Alcalde entregó en **2012** el **título de “Embajador de la Ciudad de Zaragoza”** a IQE, destacando como otros argumentos que también la hacen merecedora de esta distinción el compromiso de la empresa con el medioambiente, su constante avance hacia la excelencia empresarial, su esfuerzo para el mantenimiento y creación del empleo y su implicación en el desarrollo de la ciudad (patrocinio de actividades artísticas, Cátedra IQE Universidad de Zaragoza, etc.)

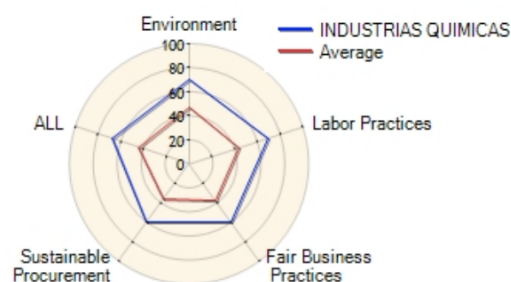




Además desde el año 2014 IQE, de manera voluntaria, está suscrito a la **plataforma ECOVADIS Supplier Sustainability Rating**, primera plataforma colaborativa que proporciona calificaciones de la sostenibilidad de los proveedores para las cadenas de suministro globales, siendo sometida anualmente a una evaluación de su desempeño en materia de Responsabilidad Social que la posiciona en un ranking de proveedores.

La última evaluación realizada en 2016 ha permitido a la empresa alcanzar el mayor nivel de reconocimiento que otorga esta plataforma, Nivel Oro, situándola entre el 2% de todos los proveedores evaluados por esta plataforma.

Indicar que en 2008 se constituyó, y continúa vigente en la actualidad, la **Cátedra IQE en la Universidad de Zaragoza**. Esta Catedra supone un compromiso de aportación económica anual por parte de IQE en concepto de patricio y mecenazgo y tiene como propósito contribuir al fomento de la investigación, difusión, divulgación y proyección social de la Ciencia; promoción de la aplicación de las tecnologías al bienestar de la sociedad y cuantas otras actividades sean consideradas de interés mutuo.



Posición de IQE comparada con la del resto de empresas del sector evaluadas por Evovadis (2016)

Existen además otras líneas de colaboración con la Universidad de Zaragoza. IQE suscribe además convenios para el desarrollo educativo con la mencionada institución (Facultad de Ciencias Químicas y Centro Politécnico Superior) para desarrollo de proyectos de investigación de nuevos productos y tecnologías para la mejora del conocimiento (proyectos final de carrera, dirección de tesis doctorales, etc.), prácticas de alumnos de grado y master, colaboración de profesionales externos en la docencia universitaria en el ámbito de la Química, participación en debates y conferencias de profesionales de la empresa IQE en el ámbito de los «**Ciclos de Salidas Profesionales de Ciencias e Ingeniería Química**» desarrollados en la Facultad de Ciencias y el Centro Politécnico Superior de la Universidad de Zaragoza

IQE participa en **proyectos de interés social a nivel local** que proyectan la imagen de la ciudad de Zaragoza y fomentan la cultura en la ciudad como por ejemplo:

- Patrocinio entre los años 2011 y 2015 del **Concurso Internacional de canto "Montserrat Caballé" organizado por el Ayuntamiento de Zaragoza**
- Patrocinio del programa del **programa de Orquestas Residentes en el Auditorio y Becas de piano y de canto "Pilar Lorengar"**

Comentar finalmente que IQE incorpora trabajadores discapacitados al mundo laboral superando las cuotas de reserva por normativa legal mediante la contratación de trabajadores de centros especiales de empleo.

G4-16

Asociaciones y organizaciones de promoción nacional e internacional a las que la organización pertenece

Son varias las asociaciones a las que estamos suscritos en diferentes ámbitos de actuación. Adjuntamos a continuación las más representativas:

- **CEFIC** (The European Chemical Industry Council) participando activamente en los diferentes grupos sectoriales relacionados con los productos fabricados en la compañía, en concreto:
 - Association of synthetic Amorphous Silica Producers (ASASP)
 - Centre Européen d'Etude des Silicates (CEES)

- European Zeolite Producers Association (EUZEPA)
- Inorganic Coagulants Producers Association (INCOPA)
- **FEIQUE** (Federación de la Industria Química Española) como miembro de la Comisión de Medio Ambiente que organiza esta Federación y miembro, durante años de la Comisión Permanente.
- **FEQPA** (Federación de Empresas Químicas y Plásticos de Aragón) habiendo ocupado la presidencia de esta institución durante 15 años (1999-2015), miembro del Comité Ejecutivo y del Consejo Asesor de esta Federación
- **CEOE Aragón**: participación activa en la Comisión de Medio Ambiente y en la de Coyuntura Económica, ocupando la presidencia de la Comisión de Medio Ambiente durante más de 8 años (2007-2015) y estando presente en ese periodo en el Comité Ejecutivo de la citada institución ocupando incluso el cargo de vicepresidente
- **AEFA** (Asociación de la Empresa Familiar de Aragón) habiendo ocupado durante 3 años el cargo de presidente de la citada institución.
- Consejo Asesor de Investigación y Desarrollo del Gobierno de Aragón (**CONA I+D**). IQE participó como uno de los dos representantes de empresa en este consejo durante los 8 años que como máximo se puede ocupar este cargo en base a lo establecido reglamentariamente
- Miembro del **Programa Aragón Empresa** y poseedor del Sello de Excelencia Aragón Empresa.
- Miembro del **Club Líder** Cámara de Zaragoza



Aspectos materiales y Cobertura

G4-17

Documentación complementaria a la memoria.

La presente memoria recoge la información y los datos correspondientes al ejercicio fiscal 2016 (desde el 1 de enero al 31 de diciembre). Si se hace referencia a información fuera de este ejercicio fiscal, se indicará claramente en el apartado correspondiente.

A efectos de esta memoria, se incluyen datos de la compañía IQE.

- Se incluyen, en el caso de disponer de dicha información, los datos de los ejercicios fiscales de 2013, 2014, 2015 y 2016 ya cerrados. Los ejercicios fiscales de IQE contemplan los meses entre Enero a Diciembre del mismo año.
- Información económico-financiera: Se proporciona en base a los informes oficiales de Cuentas anuales auditados.
- Información ambiental: se proporciona en base a los impactos significativos de las instalaciones del Polígono de Malpica. Esta información es verificada anualmente en las auditorías externas de ISO 14001.
- Información social: se proporcionan en base a la actividad general ofrecida por la organización en todos sus ámbitos de actuación. Parte de esta información se verifica anualmente en las auditorías externas de certificación ISO 9001 y OHSAS 18001

En aquellos indicadores en los que no se disponga de información se indicará como “no disponible”.

G4-18

Proceso de elaboración de la memoria

Para garantizar los principios y determinar el contenido de la Memoria en el contexto de sostenibilidad, materialidad, exhaustividad y participación de los grupos de interés, se han seguido unos pasos acorde a los criterios descritos en el documento G4 “Guía para la elaboración de memorias de sostenibilidad” y a los trabajos del SASB Materiality Map™ sobre el sector.

La elaboración del estudio de materialidad 2016 en IQE se ha realizado en las siguientes fases:

I Identificación

La selección de los aspectos considerados relevantes en materia de sostenibilidad se realiza a través de un proceso de reflexión interna en el que participan diversos actores de la compañía teniendo en cuenta el contexto actual, sus tendencias y aspectos históricos de la compañía.

II Priorización

Se estudia el valor que confieren a los aspectos clave nuestros clientes, proveedores, accionistas y partners con los que tenemos relación.

III Validación

La relevancia determina la atención prestada a cada aspecto clave por tres prescriptores: nuestros empleados, la opinión pública y nuestro sector. Para obtenerla, se seleccionaron canales de comunicación específicos para cada grupo y se ponderaron los aspectos relevantes tratados en cada uno de ellos.

Empleados

La relevancia según nuestros empleados se mide gracias a una encuesta voluntaria y anónima sobre aspectos

Fases del análisis de materialidad



relevantes para la empresa, que se facilita a los distintos centros de trabajo.

Opinión Pública

Se determinan los temas que han resultado de mayor interés para el conjunto de la sociedad por la relevancia que adquieren en la prensa escrita. Para este punto se han analizado las noticias de prensa aparecidas en el ejercicio 2016 sobre nuestra compañía.

Nuestro sector

En cuanto a nuestro sector, la relevancia se obtiene a través del peso que otorgan a los aspectos relevantes las asociaciones sectoriales locales.

IV Revisión

Adicionalmente, tras la publicación de la memoria se establecerán mecanismos adecuados para poder obtener un feed-back sobre la misma.

El detalle del resultado del análisis de aspectos materiales para determinar el alcance y cobertura de la presente memoria se incluye en cada uno de los aspectos específicos de la memoria

G4-19, G4-20 y G4-21

Aspectos materiales identificados. Cobertura y límite

El valor de materialidad de distintos aspectos contemplados que han marcado la definición del contenido de la presente memoria han sido los que a continuación se describen:

- **Desarrollo y solidez financiera**
- **Gestión y satisfacción clientes**
- **Energía: consumo y eficiencia**
- **Seguridad y salud en el trabajo**
- **Ética, integridad y cumplimiento normativo**

El detalle de la relación de aspectos contenidos en la memoria, se desarrolla en el **Anexo I. Conformidad con el índice de Contenido GRI G4.**



G4-22 y G4-23

Reformulaciones y cambios significativos respecto a memorias anteriores

No se aportan cambios de expresiones con respecto a la memoria anterior, ya que esta Memoria del 2016 es la primera edición.

Participación de los grupos de interés

G4-24

Grupos de Interés vinculados a la organización

Se muestra a continuación una lista de los Grupos de Interés vinculados a la organización

- Clientes
- Propietarios/Negocio (cuenta de resultados/procesos/accionistas)
- Personas del Grupo IQE
- Proveedores y subcontratas.
- Entorno (Administración)
- Entono (Medio Ambiente)
- Entorno (Sociedad)
- Partners (Centros Tecnológicos, Universidades)
- Partners (Organizaciones Sectoriales, Empresariales)



G4-25

Bases para la elección de los grupos de interés para los que la organización trabaja.

La identificación y elección de los grupos de interés se lleva a cabo como parte del proceso de planificación estratégica anual como resultado del análisis interno y externo (DAFO) mediante el cual, entre otros aspectos, se determinan y analizan sus necesidades y expectativas.

Todos los años este proceso se revisa y ajusta acorde a los cambios del entorno y los resultados obtenidos.

G4-26

Participación de los Grupos de Interés.

Se muestra en la tabla siguiente los principales canales de participación de los grupos de interés de IQE, incluida la frecuencia con que se interactúa con los mismos y los interlocutores y responsables de propiciar dicha participación dentro de la organización

Grupo de Interés	Interlocutores con IQE	Canales de comunicación y frecuencia
Clientes	Dpto. Comercial Dpto. QHS&E Dirección	Visitas comerciales y reuniones de seguimiento / anual Consultas de clientes / a demanda Informes comerciales /periódico con revisión anual (CRM) Envío de muestras /a demanda Encuestas "Voz del Cliente"/ bienal Resultado de Auditorías de cliente / a demanda Quejas y Reclamaciones de cliente / a demanda (CRM) Condiciones contractuales de cliente (pedidos, contratos, etc.) Proyectos propios de cliente (vigilancia tecnológica) / revisión trimestral Proyectos de colaboración con IQE / a demanda Participación en ferias y congresos / anual Página web de IQE

Grupo de Interés	Interlocutores con IQE	Canales de comunicación y frecuencia
Propietarios	Dirección General Administración Directores de Áreas Grupo IQE	Análisis DAFO de Grupo IQE / anual Misión, Visión y Valores de Grupo IQE / anual Plan Estratégico para asegurar que las necesidades de las partes interesadas se encuentran alineadas con la estrategia del Grupo IQE /anual Actas de Comité de Dirección / trimestral Revisión del Sistema de Gestión integrado por la Dirección / anual Reportes de producción y Laboratorio /diarios Auditorías internas y externas del SGI / anual Gestión de proyectos de I+D+I / trimestral Vigilancia Tecnológica e inteligencia competitiva que aportan información fundamental para el conocimiento del entorno y toma de decisions / trimestral Desarrollo de proyectos innovadores y búsqueda de soluciones con valor añadido / anual
Personal	Dpto. Administración Dpto. QHS&E	Encuestas de "voz del personal"/anual Sugerencias (Buzón de sugerencias) / a demanda Reuniones con representantes sociales de los trabajadores (Comité de Empresa, Comité de SS) / trimestral Evaluación de riesgos laborales del puesto/ anual Informes procedentes de SPA / a demanda Equipos de trabajo: Equipo Guía, Comité de Seguridad y Salud, Comité de Calidad, Unidades de gestión de I+D+I /Trimestral Comunicación de riesgos potenciales / a demanda
Proveedores y subcontratas	Dpto. Comercial Dpto. QHS&E	Evaluación-seguimiento de proveedores / anual Condiciones contractuales con proveedor (pedidos, acuerdos marco, etc.). Quejas y reclamaciones a proveedores / a demanda Reuniones y feedback entre proveedores y compras / anual Auditorías a proveedor / a demanda de IQE Plataforma CTAIMA (coordinación actividades empresariales) / diaria Coordinación de seguridad en obras de construcción / en cada obra
Entorno (Administración)	Dpto. Administración Dpto. QHS&E	Inspecciones y auditorías legales / a demanda de la Administración Comunicaciones asociadas al cumplimiento del marco legal vigente /plazos fijados reglamentariamente
Entorno (Medio Ambiente)	Dpto. QHS&E	Identificación y evaluación periódica de aspectos ambientales reales y potenciales / anual y siempre que haya cambios Auditorías energéticas (cuatrienales) y de sistema de gestión ambiental (anuales) Control y registro de No Conformidades Ambientales / diario
Entorno (Sociedad)	Dpto. Administración Dpto. QHS&E	Evaluación anual plataforma ECOVADIS / anual Informe de progreso (COP) a Naciones Unidas (Global Compact) / anual Página web de IQE / constante Colaboración / participación en acciones singulares (donaciones, patrocinios, etc.) / anual
Partners (Centros Tecnológicos y Universidades)	Dpto. I+D+i	Proyectos de colaboración con centros tecnológicos y universidades / anual Cátedra IQE Universidad de Zaragoza / anual Vigilancia tecnológica / trimestral
Partners (Organizaciones empresariales y sectoriales)	Dpto. QHS&E	Participación en reuniones periódicas y grupos de trabajo promovidos por dichas asociaciones / trimestral

G4-27

Cuestiones clave que han surgido a raíz de la participación de los grupos de interés .

Se detallan a continuación las cuestiones clave surgidas a raíz de la participación de los grupos de interés a través de cualquiera de los canales descritos en el indicador anterior y la respuesta que aporta la organización.

Grupo de Interés	Cuestión clave	Evaluación/respuesta de la organización
Clientes	Mayor nivel de exigencia de sectores clave (neumático, alimentación animal, detergencia, etc)	Mejoras en procesos (mayor exigencia/control de proveedores, control de procesos, actualización de instalaciones, etc.). Mejoras en procesos e instrucciones del SGI Participación en la plataforma ECOVADIS para la evaluación anual de RSC en IQE.
	Creciente preocupación por el comportamiento socialmente responsable de IQE	Miembro del Pacto Mundial de Naciones Unidas desde 2005 y elaboración de Informes de Progreso (COP's) anuales. Adhesión al Plan RSA Aragón (compromiso de elaborar memoria RSC anual y colgarla en la página web)
Entorno (Medio Ambiente y Administración)	Marco legislativo aplicable cada vez más exigente y restrictivo (revisión de los BREF's de referencia, REACH, GEI, etc.) Nuevos criterios/exigencias de carácter reglamentario exigidas al vertido de agua de la instalación	Participación, a través de los Sector Groups de CEFIC y de FEIQUE en los procesos de revisión y elaboración de los nuevos textos y referencias legales para defender los intereses de la empresa en equilibrio con el cuidado del entorno. Inversiones para mejorar la eficiencia de los procesos productivos de la organización minimizando así sus emisiones (GEI). Proyecto de diseño de una nueva planta de tratamiento que permita satisfacer los nuevos requerimientos en relación al vertido de un modo técnica y económicamente viable.



Perfil de la memoria

G4-28

Periodo objeto de la memoria.

Esta memoria corresponde al ejercicio 2016 desde 1 de Enero a 31 de Diciembre. Puntualmente, para algunos indicadores, pueden presentarse datos de evolución correspondientes a ejercicios anteriores con el propósito de mostrar su tendencia.

G4-29

Fecha de la última memoria.

La última memoria de sostenibilidad elaborada por IQE corresponde al ejercicio 2004.

Con posterioridad a esa fecha y con carácter anual desde el ejercicio 2007 incluido, como parte de su compromiso como asociado del **Pacto Mundial de Naciones Unidas**, ha elaborado un **Informe de Progreso (COP)** a través del cual la organización informa sobre las acciones realizadas en la implementación de los 10 Principios del Pacto Mundial a sus Grupos de Interés siguiendo la política de reporting del Global Compact.

El ultimo de estos Informes de progreso corresponde al ejercicio 2015 y está disponible para todas las partes interesadas en la siguiente página web: <http://www.pactomundial.org/informes-de-progreso/>

G4-30

Ciclo de presentación de memorias.

En respuesta al compromiso asumido para formar parte del **Plan de Responsabilidad Social de Aragón**, la empresa elaborará una Memoria de Sostenibilidad con periodicidad anual

G4-31

Punto de contacto para cuestiones relativas al contenido de la memoria.

Para cualquier tipo de cuestión que puedan surgir en relación a este informe dirigirse a:

Dpto. QHS&E
Email: fgoni@iqe.es
Tlfn: 976 573625
Dirección: Polígono Malpica, c/D, nº 97. 50016-Zaragoza

Con relación al Programa RSA (Gobierno de Aragón)

Fecha de adhesión al programa RSA: 2017

Difusión del Informe Avanza RSA: a través de la publicación por parte del IAF

Ciclo de presentación del Informe Avanza RSA: carácter anual

G4-32

Opción “de conformidad” con la Guía que ha elegido la organización, índice GRI de la opción elegida y referencia al informe de verificación externa.

La Memoria de Sostenibilidad se ha elaborado “de conformidad” con la Guía GRI-G4 opción “esencial”

En la presente memoria figuran algunos de los Contenidos básicos de la Guía para la elaboración de memorias de GRI»

El índice GRI de la opción elegida se encuentra en el **Anexo I. Conformidad con el índice de Contenido GRI G4.**

G4-33

Política y prácticas vigentes de la organización con respecto a la verificación externa de la memoria.

IQE no se ha planteado, hasta el momento, la verificación externa de la memoria.

La empresa no obstante se somete anualmente a auditorías que avalan parte del contenido de esta memoria, en concreto:

- auditoría de cuentas anuales de los datos económicos y financieros.
- auditoría anual de conformidad de la certificación del sistema de gestión medioambiental y de seguridad y salud laboral, para los datos aportados en relación a dichos ámbitos en esta memoria.
- auditorías anuales de conformidad del resto de certificaciones de los sistemas de gestión ISO 9001 Gestión de Calidad, UNE 166002 Gestión de I+D+I y FAMIQS Gestión de Seguridad Alimentaria.



Gobierno corporativo

G4-34

Estructura de Gobierno de la organización y sus Comités.

Al **Consejo de Administración** de la empresa, como máximo representante de la organización, le corresponde establecer el Gobierno Corporativo (principios rectores y normas de actuación formalizadas públicamente, que establecen el modo de hacer negocios de IQE y de relacionarse con sus grupos de interés).

Estos principios de actuación o líneas generales de actuación han sido y son:

- Establecer la **Misión, Visión y Valores** de la empresa integrando la RSC en ellos.
- Asegurar la integridad de los negocios de la compañía.
- Responder de la salud y seguridad de los trabajadores, de la comunidad potencialmente afectada y del medio ambiente.
- Creación de valor y distribución de beneficios.
- Asegurar la integridad y el respeto con la competencia y el mercado.
- La gestión de riesgos.
- La responsabilidad última sobre las actuaciones con los grupos de interés.

El Consejo de Administración está integrado por un total de 6 miembros de los que cuatro son hombres y dos mujeres; ninguno de ellos es independiente puesto que todos son accionistas de la sociedad.

El capital de la compañía es totalmente aragonés y está en manos de personas físicas; existen más accionistas (aproximadamente 130).

Un miembro del Consejo de Administración forma parte de la plantilla de IQE como **Consejero Delegado** y es el puente entre el Consejo de Administración y la Dirección de la compañía. Él es el responsable de guiar a IQE según los principios establecidos por el Consejo de Administración.

La siguiente figura en orden de importancia es el **Director Gerente**, siendo su responsabilidad poner los medios necesarios, económicos y organizativos, para la implementación, cumplimiento, conocimiento y evaluación de los principios del Consejo en las diferentes áreas de la empresa.

Entorno al Director Gerente aparecen las figuras de los **Directores de Departamento**, en los que el Director Gerente descarga parte de la función directiva apoyándose en el trabajo, actuación y opinión de estos profesionales para la toma de decisiones. Los responsables de los distintos departamentos junto con el Director Gerente y el Consejero Delegado conforman el **Equipo Guía**.

A nivel más funcional se articulan otros comités como el Comité del Sistema de Gestión Integrado, el Equipo APPCC, el Comité de Seguridad y Salud Laboral, la Unidad de Nuevos Productos y la Unidad de Nuevas Instalaciones.

Se detalla a continuación la relación de estos órganos de gobierno, su composición y sus funciones.

Comités de Gestión

- **Equipo Guía**
- **Comité SGI**
- **Equipo APPCC**
- **Comité de Seguridad y Salud Laboral**
- **Unidad de Nuevos Productos**
- **Unidad de Nuevas Instalaciones**

Descripción funciones

Equipo Guía

Responsable de la determinación de las orientaciones estratégicas de IQE y de dirigir todas las actividades hasta la elaboración del Plan de Estratégico anual. En consecuencia, este equipo integrará los resultados del análisis de información relevante, evaluará y priorizará dicha información, establecerá y revisará el grado de desarrollo de los objetivos clave, el nivel de avance de las actividades prioritarias alineadas y de los resultados que se vayan obteniendo de los diferentes indicadores frente a las metas previstas.

Este Equipo Guía es responsable de proponer cualquier modificación al alcance del Plan de Gestión.

Tiene carácter permanente, y está constituido por los responsables de I+D, Comercial y Compras, Técnico y Producción, Administración, Calidad y por la Dirección del Grupo IQE

Su frecuencia de reunión es trimestral

Sus funciones son las siguientes:

- Analizar el contexto interno y externo del Grupo IQE, incluyendo las necesidades y expectativas de las partes interesadas.
- Establecimiento del Plan Estratégico Anual del Grupo IQE.
- Apoyo, seguimiento y revisión de la estrategia del Grupo IQE.
- Asegurarse de la gestión efectiva y eficiente en los distintos ámbitos de la organización (I+D+i, técnico producción, comercial/compras, calidad/MA/SSL, administración, etc.) a través del seguimiento eficaz de los procesos de la misma. Medición, análisis y mejora
- La identificación de riesgos y oportunidades tanto a nivel estratégico como operativo para el establecimiento de objetivos y planes de mejora.
- Análisis y selección de Ideas derivadas del Proceso de Creatividad (PG-08) del Grupo IQE.
- Realizar transferencia de tecnología y gestionar de manera adecuada la propiedad intelectual e industrial. (Protección y explotación de los resultados).
- Velar por la correcta gestión de la documentación y resultados a través de la confidencialidad.
- Encargarse de la planificación, seguimiento y control de la cartera de proyectos de I+D+i (nuevos productos e instalaciones) y de los objetivos del sistema de gestión integrado.
- Difusión de los resultados obtenidos fruto del esfuerzo realizado por la empresa en sus distintos ámbitos (I+D+i, técnico/productivo, social, calidad, medioambiente, seguridad y salud) en línea con su compromiso de transparencia y desarrollo socialmente responsable.
- Establecer y consolidar colaboraciones, alianzas de negocio, socios tecnológicos, etc.

Comité SGI

El Comité del SGI tiene carácter permanente y está constituida por los integrantes del Departamento de Calidad, Medio Ambiente, Prevención y Seguridad Alimentaria, un representante al menos de los Departamentos de I+D, Comercial y Compras, Técnico y Mantenimiento y por todos los responsables de las diferentes secciones productivas

Se reúnen con la frecuencia de al menos 3 veces al año.

Sus funciones son las siguientes:

- Fijar anualmente los Objetivos, Metas y Programas del SGI en línea con el Plan Estratégico definido por el Equipo Guía y proceder a su seguimiento y revisión periódica.
- Realizar el seguimiento y control de las acciones correctivas y preventivas derivadas del seguimiento y control del SGI.
- Potenciar la mejora continua a través de la gestión efectiva de actividades de creatividad (PG-08) (sugerencias, ideas aportadas en el Comité de SGI, etc), gestión de cambios (PE-01), etc.) y del seguimiento de sus resultados.
- Análisis de las sugerencias recibidas del personal de Fábrica y Laboratorios, proponer o denegar su ejecución, así como de evaluar y premiar aquellas sugerencias que por su contenido, por aporte a

procesos de mejora o incluso por la participación del sugerente, se considere oportuno su denegación o su premio.

- El uso eficiente del proceso de Vigilancia Externa (PG-11) tanto a nivel tecnológico como de inteligencia competitiva, actualización legislativa, etc. (definición, ejecución y seguimiento del Plan de Vigilancia Tecnológica)
- Responsabilizarse de la ejecución y seguimiento de los objetivos del SGI (PG-02).
- Identificar los riesgos y oportunidades de los sistemas de gestión vigentes.
- Apoyo a la definición, ejecución y seguimiento del Plan de Formación.
- Difusión de los resultados al resto de la organización
- Identificación de las necesidades de las partes interesadas (realización de encuestas de clima, encuestas de satisfacción de clientes) para asegurar el cumplimiento de sus expectativas.
- Elaboración de informes de satisfacción del cliente y del empleado

Equipo APPCC

Formado por un representante del Departamento de QHS&E de IQE, un responsable técnico y de producción de las plantas de sílice precipitada y los responsables de I+D+i de los productos afectados.

Son responsables de definir el alcance del Plan APPCC, para lo cual deberán delimitar el ámbito del Plan APPCC, definir los tipos de peligros que se incluyen y definir la parte de la cadena alimentaria que se estudia.

Se encargarán igualmente de aplicar los principios del Sistema APPCC y de elaborar el Informe de Evaluación de Riesgos.

La frecuencia de las reuniones será como mínimo anual y siempre y cuando se produzca un cambio en el proceso que pueda afectar a la seguridad alimentaria para así proceder a la evaluación del mismo.

Comité de Seguridad y Salud Laboral

Tiene carácter permanente y se reunirá al menos una vez por trimestre. Sus facultades y competencias se corresponden a lo indicado en el Art.39 del Capítulo V de la LPRL, y consisten en:

- Participar en elaboración, puesta en práctica y evaluación de planes y programa de prevención (objetivos) de la empresa
- Debatir los proyectos en materia de planificación, organización del trabajo o introducción de nuevas tecnologías, la organización y el desarrollo de las actividades de protección y prevención a las que se refiere el Art. 16 de la LPRL y proyecto y organización de la formación en materia preventiva.
- Promover iniciativas sobre métodos y procedimientos para la efectiva prevención de los riesgos, proponiendo a la empresa la mejora de las condiciones o corrección de las deficiencias existentes.
- Conocer la situación relativa a la prevención de riesgos en el centro de trabajo, realizando a tal efecto las visitas que estimen oportunas.
- Poder consultar cuantos documentos e informes relativos a las condiciones de trabajo sean necesarios para el cumplimiento de sus funciones, así como los procedentes de la actividad del servicio de prevención.
- Conocer y analizar los daños producidos en la salud o en la integridad física de los trabajadores, con objeto de valorar sus causas y proponer las medidas preventivas oportunas.
- Conocer la memoria y programación anual de los Servicios de Prevención.
- Las específicas sobre su funcionamiento.

Unidad de Nuevos Productos

La Unidad de Nuevos Productos tiene carácter permanente y está compuesta por personal perteneciente al área de I+D+i del Grupo IQE. Se reúnen con una frecuencia aproximada de 10 veces al año. Puede realizar además reuniones de carácter puntual con presencia de miembros de otros



departamentos en función de la tipología del proyecto a desarrollar.

Sus funciones son las siguientes

- El uso eficiente del proceso de Vigilancia Tecnológica e inteligencia competitiva. (definición, ejecución y seguimiento del Plan de Vigilancia Tecnológica).
- Responsabilizarse de la ejecución y seguimiento de los proyectos de I+D+I de nuevos productos PE-02.
- Responsabilizarse de la ejecución y seguimiento de los proyectos de I+D+I PE-02, vinculadas a mejoras de producto o proceso.
- Identificación de las necesidades de las partes interesadas de los proyectos para asegurar el cumplimiento de sus expectativas. (asistencia técnica a clientes)
- Identificar los riesgos y oportunidades de los proyectos.
- Informar al Equipo Guía acerca del progreso y el funcionamiento de los proyectos.
- Generar conocimiento.
- Desarrollar nueva tecnología y mejorar la actual.
- Búsqueda de socios tecnológicos para proyectos o actividades concretas.
- Difusión de los resultados al resto de la organización.
- Participar en el Proceso de Creatividad del Grupo IQE como técnicos asesores de apoyo al Equipo Guía y a la Unidad de gestión de I+D+i para su análisis y selección

Unidad de Nuevas Instalaciones

La Unidad de Nuevas Instalaciones está constituida por el personal del Dpto. Técnico del grupo IQE, tiene carácter permanente y se reúne con una periodicidad aproximada de 4 veces al año.

Puede realizar además reuniones de carácter puntual con presencia de miembros de otros departamentos en función de la tipología del proyecto a desarrollar. Tiene definidas las siguientes funciones:

- El uso eficiente del proceso de Vigilancia Tecnológica e inteligencia competitiva. (Definición, ejecución y seguimiento del Plan de Vigilancia Tecnológica; realización de actas de PVT)
- Identificación de las necesidades de las partes interesadas de los proyectos para asegurar el cumplimiento de sus expectativas
- Identificar los riesgos y oportunidades de los proyectos.
- Responsabilizarse de la ejecución y seguimiento de los proyectos de I+D+I de las nuevas instalaciones PE-02.
- Informar al Equipo Guía acerca del progreso y el funcionamiento de los proyectos.
- Generar conocimiento.
- Difusión de los resultados al resto de la organización.



Ética e integridad

G4-56

Valores, principios, estándares y normas de la organización.

Se muestra en la imagen adjunta la definición de la **Visión** de IQE y la relación de los **Valores** que conforman la cultura de la organización.



Se describen a continuación cada uno de esos valores

a) El **cliente** (nuestra vocación): es la justificación final de nuestra existencia como empresa y centro de gravedad de nuestra estrategia competitiva. Su confianza, vinculación y fidelidad, son las claves de nuestro desarrollo futuro.

b) El **crecimiento** (nuestro reto): mantener la dimensión nos orienta al fracaso; sólo el crecimiento sostenido de todas nuestras dimensiones y atributos empresariales garantizan nuestro éxito.

c) La **independencia** (nuestro carácter): abiertos a compromisos y alianzas que faciliten oportunidades de negocio en nuestro sector. Dispuestos a compartir iniciativas siempre que no hipotequen la propiedad de nuestro destino.

d) La **innovación** (nuestro compromiso): la capacidad y destreza de nuestro dpto. de I+D es un recurso crítico, necesitamos un flujo permanente de ideas para potenciar nuestra óptima evolución.

e) Las **personas** (nuestro credo): el equipo humano es el activo fundamental de nuestra empresa; su competencia profesional y compromiso son factores imprescindibles para promover el logro de nuestras metas compartidas.

f) La **globalidad** (nuestra perspectiva): conscientes de que estamos ante un entorno competitivo abierto y sin fronteras; orgullosos de nuestro origen aragonés con la clara conciencia de que nuestro mercado es el mundo.

g) La **responsabilidad social** (nuestra referencia): convencidos de que debemos alcanzar un equilibrio entre la consecución de los objetivos económicos tradicionales con el respeto por los valores éticos, de las personas y del medio ambiente.

IQE cuenta además con un Código Ético donde se recogen los compromisos asumidos por todos los trabajadores de IQE para asegurar que todas sus actuaciones se desarrollan en un marco de valores éticos, tanto en la actividad puramente económica como en los ámbitos de los derechos de los trabajadores, las relaciones sociales y medioambientales.

Se relacionan a continuación, de manera resumida, los compromisos que se integran en el Código Ético de IQE (para mayor extensión visitar la página web del grupo IQE

<http://www.iqe.es/el-grupo-iqe#desarrollo-responsable>)

Código ético

- Cumplimiento del marco legal aplicable en todas sus actuaciones.
- Defensa de los principios y derechos fundamentales de las personas.
- Respeto por el medio ambiente.
- Excelencia en los productos/servicios ofrecidos a los clientes.
- Colaboración con el entorno social.
- Transparencia en todas sus actuaciones evitando el soborno, la extorsión y cualquier otra forma de corrupción.

Tanto la Visión, como los Valores y el Código Ético de la organización fueron definidos y aprobados por la alta dirección de la compañía y se revisan anualmente en el marco del proceso de planificación estratégica por parte del Equipo Guía.

Anualmente se realizan sesiones formativas e informativas con toda la plantilla en las que se recuerdan, entre otras informaciones, la definición de los mismos y además se encuentran colgados en la página web de IQE accesibles al resto de partes interesadas de la organización.

G4-57 y G4-58

Mecanismos internos y externos de asesoramiento y denuncia de conductas poco éticas o ilícitas.

En IQE existen diferentes mecanismos para la comunicación de los trabajadores, mecanismos que sin ser específicos para la consulta, asesoramiento o de denuncia de conductas éticas, pueden utilizarse con ese fin.

Alguno de estos mecanismos son:

- Comité de Seguridad y Salud,
- Comité de Calidad,
- Comunicación de Riesgos Potenciales (Prevención de Riesgos Laborales)
- Encuesta de Satisfacción del Personal (anónima)
- Comité de empresa (Sindicatos)

Destacar también que tanto la alta dirección como los integrantes del Equipo Guía están a disposición de todos los trabajadores para atenderlos cuando ellos soliciten con este y otros fines bien presencialmente bien vía e-mail o telefónicamente

La empresa está en proceso de implantación del compliance y de nombramiento de un compliance officer

La empresa dispone también en la página web de un portal de comunicación abierto al exterior a través del cual poder recibir preguntas y denuncias; y responder a las mismas.





Parte II

Contenidos básicos específicos

31 Economía

34 Medio Ambiente

46 Desempeño Social

Economía

G4-DMA

Enfoque del Aspecto

Como resultado del último análisis de aspectos materiales realizado en IQE (G4-18), los valores obtenidos en los aspectos relacionados con la Economía son los siguientes:

- **Desarrollo y solidez financiera**

Desarrollo y solidez financiera

Mantener una posición relevante en mercados estratégicos o contar con una solvencia demostrada, contribuyen a la solidez financiera de la compañía. Además la diversificación de productos, localizaciones y mercados, junto con la experiencia y el conocimiento del mercado permiten diversificar los clientes e identificar nuevas fuentes de negocio, permitiendo un desarrollo rentable y sostenible en el tiempo.

La gestión de los recursos económicos y financieros en IQE se fundamenta en una Política Económico-financiera basada en las siguientes directrices:

- Mantener buenos niveles de solvencia para tener la posibilidad de acometer las inversiones necesarias para el desarrollo óptimo del Plan Estratégico y de Gestión de la compañía y facilitar el avance hacia la Visión.
- Autofinanciación, limitando el reparto del beneficio para aumentar progresivamente los recursos propios de la organización.
- Prudencia en la gestión de la tesorería, primando la seguridad y la rentabilidad positiva asegurada de las inversiones y puntas de tesorería, por encima de la posible especulación.

IQE tiene a disposición de los grupos de interés las cuentas anuales depositadas en el registro mercantil de acceso público.



Dimensión económica

G4-EC1

Desempeño económico

Se adjuntan a continuación los principales datos relacionados con el desempeño económico de los últimos ejercicios fiscales cerrados.

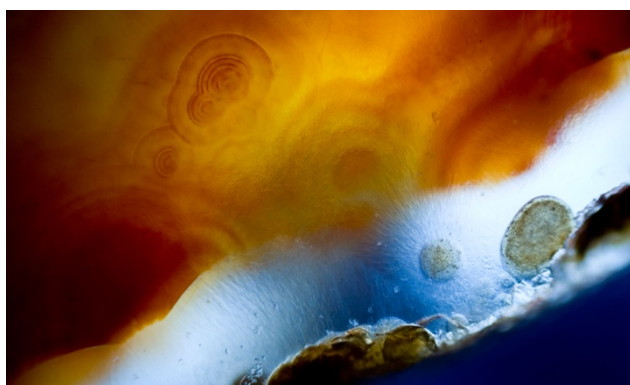
Datos económicos	Unid	2013	2014	2015	2016
Valor económico directo generado	€	56.706.597	61.721.429	68.432.368	79.441.020
Valor económico distribuido	€	52.429.485	57.042.603	60.774.589	68.455.261
Gastos Operativos	€	45.383.547	49.420.318	52.567.663	57.122.383
Sueldos y prest	€	5.191.411	5.416.586	5.990.660	7.745.662
Pagos a los proveedores de capital	€	627.478	660.753	750.360	1.045.580
Pagos a gobiernos	€	1.083.057	1.401.113	1.312.659	2.419.196
Inversiones en comunidades	€	143.992	143.833	153.247	122.440
Valor económico retenido	€	4.277.112	4.678.826	7.657.779	10.985.759

G4-EC2

Riesgos y oportunidades derivadas del cambio climático

Los procesos productivos de IQE son intensivos en consumo de energía estando la empresa afectada por el marco legal aplicable en Europa en Materia de Comercio de Emisiones y disponiendo de autorización de emisiones de gases de efecto invernadero para el periodo 2013-2020.

El carácter unilateral de esta normativa, sólo aplicable en Europa, y la exigencia creciente en los % de reducción de emisiones de CO2 supone una amenaza y una desventaja competitiva para la organización que debe hacer frente a unos costes por este concepto que las empresas competecia directa de IQE localizadas fuera de la UE no tienen.



Desafortunadamente no hay en la actualidad soluciones energéticas sustitutivas al gas natural capaces de satisfacer las necesidades caloríficas de algunos de los procesos productivos de la compañía de tal manera que la única vía de acción para la organización es avanzar en la mejora de la eficiencia energética de sus procesos hasta donde técnicamente sea viable, convirtiendo así, aunque sea parcialmente, la amenaza en una oportunidad.

Con ese propósito IQE ha puesto en marcha numerosas actuaciones de mejora alguna de las

cuales se recopilan en la tabla siguiente:

- Instalación, en 2014, de recuperadores de calor en los hornos de fusion, que complementan los ya existentes.
- Adquisición de nueva caldera de alta eficiencia para la generación de vapor.

En previsión para los años 2017 y 2018 hay nuevos proyectos en cartera como la recuperación de calor asociado al vapor emitido en los procesos de secado que se llevan a cabo en la organización.

G4-EC4

Ayudas económicas otorgadas por entes del gobierno

Se adjuntan los importes de las subvenciones recibidas en los últimos ejercicios fiscales.

Descripción	Unid	2013	2014	2015	2016
Subvenciones	€	290.763,38	88.376,50	39.357,00	143.464,00

Las subvenciones recibidas están relacionadas con los siguientes proyectos:

- INAEM, para contratación de personal
- Proyecto Torres Quevedo, para contratación de personal del Departamento de I+D+i
- Innova Aragón
- IDEA. Instituto para la Diversificación y Ahorro de la Energía
- ADIA. Ayudas al desarrollo industrial en Aragón

G4-EC9

Proveedores locales

En el indicador **G4-12** aparece el % de gasto vinculado a la compra de materias primas correspondiente a proveedores locales, entendiendo como tales a los proveedores nacionales.



Medio Ambiente

G4-DMA

Enfoque del Aspecto

Como resultado del último análisis de aspectos materiales realizado en IQE, los valores obtenidos en los aspectos relacionados con el Medio Ambiente son los siguientes:

- **Energía: consumo y eficiencia**
- **Ética, integridad y cumplimiento normativo**

Energía: consumo y eficiencia energética

Enfoque

Los procesos productivos de IQE son intensivos en consumo energético; asegurar un uso racional y eficiente de los recursos energéticos es clave para posibilitar la sostenibilidad económica y ambiental de la organización en línea con su estrategia de desarrollo responsable.

Avanzar y mejorar en esa línea aporta beneficios tanto desde el punto de vista económico (reducción de costes) como desde el ambiental (reducción de emisiones). Consciente y convencida de esa realidad la empresa trabaja para optimizar de manera continua su desempeño a ese respecto incorporando a sus procesos las mejores técnicas disponibles que hagan posible el aprovechamiento óptimo de los recursos y del calor de las corrientes de gases emitidas a la atmósfera.

Despliegue

IQE está sometida al régimen de comercio de derechos de emisión de la Unión Europea llevando a cabo la medición y seguimiento continuo de sus emisiones de CO₂, emisiones que además notifica a la autoridad competente cada año; estas emisiones derivan directamente del uso de combustibles (gas natural) en sus procesos productivos.

El cumplimiento de sus obligaciones a este respecto y el extracoste que supone la compensación de sus emisiones más allá de la cantidad que le corresponde como asignación gratuita en cada ejercicio, representa un incentivo más para que la empresa avance y trabaje de manera continua en la optimización de la eficiencia de sus procesos, incorporando cada año en su estrategia acciones que le permitan optimizar su eficiencia y por tanto reducir sus emisiones de CO₂ por tonelada de producto fabricado.

Uno de los principios de la política del sistema de gestión integrado de la organización se alinea directamente con ese valor ; en base a ese principio la empresa *“Asume el compromiso de protección del medio ambiente, haciendo un uso responsable de los recursos y minimizando el impacto de nuestras actividades/ procesos a lo largo del ciclo de vida de nuestros productos, aplicando un enfoque preventivo en materia de contaminación basado en la incorporación de las mejores técnicas disponibles económicamente viables con el fin de asegurar un uso eficiente de los recursos y un óptimo tratamiento de sus residuos, emisiones atmosféricas y efluentes”*

Revisión

La organización realiza un control y evaluación en continuo de los índices de eficiencia vinculados a sus procesos productivos con el propósito de analizar su evolución e identificar posibles desviaciones y/o líneas de mejorar que aseguren un nivel óptimo de desempeño a ese respecto.

La empresa se encuentra sometida además a lo establecido en el *Real Decreto 56/2016, de 12 de febrero, por el que se transpone la Directiva 2012/27/UE del Parlamento Europeo y del Consejo, de 25 de octubre de 2012, relativa a la eficiencia energética, en lo referente a auditorías energéticas, acreditación de proveedores de servicios y auditores energéticos y promoción de la eficiencia del suministro de energía* en virtud del cual realiza cada 4 años una auditoría energética de sus instalaciones por parte de un auditor acreditado lo que le permite identificar y planificar acciones para la mejora continua de su desempeño a ese respecto.

Ética, integridad y cumplimiento normativo

Enfoque

El marco legal aplicable a la organización en materia ambiental, dada su localización en España (Europa), es sin duda el más exigente a nivel mundial. El cumplimiento de todos los requisitos que derivan del mismo asegura que la empresa desarrolla su actividad de un modo controlado y compatible con su entorno, pero supone un reto para la organización que debe dedicar no pocos recursos a ese fin, siendo como no puede ser de otro modo, objetivo clave de su estrategia. Pese a lo exigente del marco legal aplicable y en línea con su compromiso por un desarrollo responsable, la empresa va más allá del mero cumplimiento legal en aquellos aspectos en los que, dada su actividad, puede tener un mayor impacto, como es el ambiental, adoptando voluntariamente iniciativas que promueven la mejora continua de su desempeño en relación al mismo. Hacerlo de otra manera implicaría riesgos significativos para su competitividad, afectaría a su reputación y posiblemente supondría hacer frente a posibles sanciones.

Despliegue

Con el propósito de garantizar la identificación y el cumplimiento de los requisitos legales que en materia ambiental aplican a la organización derivados del completo y complejo entramado legal existente en Europa en dicha materia, la empresa dispone de una sistemática específica con ese fin en el marco de su sistema de gestión ambiental certificado ISO 14001. Gracias a la misma la organización es conocedora de los cambios legislativos que se producen, información relevante utilizada en su proceso de planificación estratégica lo que permite incorporar a la misma, cuando es necesario, acciones concretas que hagan posible su cumplimiento.

Indicar además que otro de los principios de su Política del Sistema de Gestión integrado establece como premisa para todas las actividades de la organización el “Cumplimiento los requisitos legales aplicables a las actividades de la organización en materia de tutela/calidad de producto, **medio ambiente**, seguridad alimentaria, seguridad y salud y de aquellos otros compromisos asumidos voluntariamente en materia de responsabilidad social”



Revisión

Anualmente la empresa realiza auditorías internas y externas de su sistema de gestión ambiental certificado conforme a la norma ISO 14001 en el transcurso de las cuales se revisa la eficacia de la sistemática de identificación de requisitos legales aplicables en materia ambiental así como el cumplimiento de los mismos por parte de la organización.

Indicar además que en cumplimiento de lo establecido en el Real Decreto 815/2013, de 18 de octubre, por el que se aprueba el Reglamento de emisiones industriales y de desarrollo de la Ley 16/2002, de 1 de julio, de prevención y control integrados de la contaminación. (BOE» núm. 251, de 19 de octubre de 2013) la empresa se encuentra sometida a un plan de inspección ambiental desarrollado por la autoridad competente en virtud del cual dicha autoridad realiza visitas de inspección periódica a la instalación para verificar el cumplimiento de sus obligaciones y requisitos en dicha materia, inspecciones cuyos resultados sirven también para validar el enfoque descrito en materia de cumplimiento normativo.

G4-EN1

Materiales por peso o volumen

Se muestra en la tabla siguiente la evolución del consumo total de materias primas utilizadas en los procesos de la compañía desde el año 2013 obtenido como medición directa. No se incluyen en esta cifra ni los materiales de envase ni las materias primas auxiliares por tratarse de cantidades despreciables en comparación con el dato aportado

Descripción	Unid	2013	2014	2015	2016
Consumo Materias Primas	Tn.	135.420,90	156.873,33	161.090,29	124.436,18

Todas las materias primas son adquiridas a proveedores externos sin que en ningún caso su origen sea de carácter renovable. La variación de un año a otro viene determinada por la producción estando los procesos optimizados en lo que al consumo de materias primas se refiere.

G4-EN2

Porcentaje de los materiales utilizados que son materiales reciclados

En línea con su compromiso por un desarrollo responsable IQE hace uso de materias primas recicladas y/o subproductos en sus procesos productivos contribuyendo de esa manera a reducir el consumo de materias vírgenes y a la conservación de la base global de recursos. Se recoge en la siguiente table el % sobre el total de materias primas que corresponde a materias recicladas/ subproductos

Descripción	Unid	2013	2014	2015	2016
% de materias primas recicladas	%.	6,64%	6,07%	6,66%	9%

De esta manera además damos valor a unas materias/subproductos que de otra manera acabarían convirtiéndose en residuos, por lo que esta práctica, también desde esta perspectiva, tiene un impacto ambiental favorable.

G4-EN3

Consumo energético interno

Los procesos productivos de IQE son intensivos en consumo energético siendo las fuentes de energía principales utilizadas el gas natural y la electricidad.

Los datos que se aportan a continuación corresponden al total de energía consumida suma de las dos fuentes mencionadas.

Descripción	Unid	2013	2014	2015	2016
Consumo energético interno	MJ	741.697.054	799.106.772	800.538.557	686.783.243

El gas es una fuente energética de carácter no renovable siendo no obstante el combustible fósil más limpio que se puede utilizar desde el punto de vista ambiental en base a las emisiones que genera su combustión no existiendo fuentes de energía alternativa de carácter renovable que podamos utilizar en nuestros procesos que aporten la energía térmica necesaria para los mismos. Con respecto a la electricidad indicar que según la información facilitada por la compañía comercializadora que suministra la energía a IQE, el 19,7% del total es de carácter renovable (datos de 2015 recogidos de la factura de Junio de 2017)

G4-EN4

Consumo energético externo

El transporte de materias primas hasta nuestras instalaciones y el de nuestros productos a los clientes lleva

asociado un consumo energético indirecto de carácter externo ocasionado por las actividades de la organización. IQE contrata la práctica totalidad de los portes de sus materias primas y productos a una misma compañía de transportes siendo uno de los principales argumentos para hacerlo el hecho de que año a año dicha compañía se esfuerza por mejorar la eficiencia de sus transportes como queda patente en base a la evolución de los datos de consumo de gas oil cada 100Km, que se muestran en la siguiente tabla

Descripción	Unid	2014	2015	2016
Consumo energético externo	litros gasoil/100Km	33,59	33,18	32,73

Indicar que también se produce un consumo energético indirecto externo vinculado a los desplazamientos de los empleados de IQE al centro de trabajo. Con el fin de minimizar el impacto ambiental asociado a ese consumo la empresa pone a disposición de los empleados un autobús evitando así que cada empleado tenga que utilizar su vehículo particular para realizar esos desplazamientos lo que no sólo es positivo desde el punto de vista ambiental (reducción de emisiones) sino también desde el punto de vista de seguridad y salud laboral siendo asimismo un beneficio social para los empleados

G4-EN5

Intensidad energética

Se recopilan en la siguiente tabla la evolución de la intensidad energética de productos es decir la cantidad de energía consumida por unidad de producto expresada en MJ/Ton; este dato corresponde por tanto tan sólo al consumo energético interno de la organización

Descripción	Unid	2013	2014	2015	2016
Intensidad energética de productos (consumo interno)	MJ/Tn	2.395,58	2.347,62	2.412,78	2.064,78

Las mejoras realizadas en la mejora de la eficiencia energética de los procesos se pone de manifiesto en la evolución de los resultados anteriores aunque el notable descenso experimentado en 2016 puede atribuirse también en parte al hecho de que en ese ejercicio el proceso con mayor consumo energético estuvo parado durante varios meses con motivo del mantenimiento periódico que cada 2 o 3 años es necesario realizar a sus instalaciones.

G4-EN6

Reducción del consumo energético

La adquisición y puesta en marcha entre los años 2015 y 2016 de una nueva caldera, más eficiente, para la generación de vapor, ha permitido reducir considerablemente la cantidad de energía utilizada con ese fin. Se muestra en la tabla siguiente la evolución de las cifras de consumo de gas en MJ /Ton de vapor producido en los últimos tres años

Descripción	Unid	2014	2015	2016
Consumo Energía para producción de vapor	MJ/Tn	3.034,85	2.893,02	2.797,46
% Reducción	%		-4.67%	-3,30%

Estos datos han sido obtenidos mediante medición directa (contadores) asociados a la instalación de producción de vapor.

G4-EN7

Reducciones de los requisitos energéticos de los productos y servicios

Los productos fabricados por IQE son materias primas utilizadas en la producción posterior de otros productos más elaborados sin que por tanto su utilización implique o requiera de un consumo energético directo.

Indirectamente el transporte de esos productos hasta el cliente si que requiere de un gasto energético; a fin de minimizar dicho consumo y el impacto económico y ambiental asociado al mismo, IQE trabaja a nivel de diseño en el desarrollo de productos con un elevado porcentaje de riqueza que pueden ser posteriormente diluidos por el cliente en sus instalaciones, reduciendo así el número de entregas y por tanto el número de operaciones de transporte que deben realizar.

De igual manera promociona entre sus clientes la venta de productos a granel o en carga completa optimizando al máximo el consumo energético por tonelada transportada.

Indicar finalmente, como ya se ha descrito en el indicador G4-EN4, que la empresa a la que IQE contrata los portes de sus productos comparte con nosotros su compromiso con el desarrollo responsable y trabaja año tras año para mejorar la eficiencia en sus operaciones consiguiendo reducciones notables en el consumo energético por Km recorrido.

G4-EN8

Captación total de agua según fuente

Los procesos productivos de IQE son intensivos en consumo de agua, agua que en su mayor parte proviene de una captación subterránea que cuenta con su correspondiente concesión administrativa.

La baja calidad del agua extraída obliga a la empresa a realizar un tratamiento previo a su utilización en sus procesos productivos contribuyendo a aumentar el consumo de este recurso.

Se utiliza también, aunque en menor medida, agua de red suministrada por la corporación municipal con un uso exclusivamente de tipo sanitario.

Se muestra en la tabla siguiente la evolución del consumo de agua en la instalación en los últimos cuatro años

Descripción	Unid	2013	2014	2015	2016
Consumo agua de pozo	m3	1.280.410	1.302.918	1.148.416	1.120.327
Consumo agua de red	m3	6.951	7.954	7.199	6.481

IQE trabaja activamente para tratar de reducir su consumo de agua, depurando y reutilizando en sus procesos, en la medida en que es técnicamente posible, las aguas industriales generadas y realizando campañas de sensibilización y de información para promover un uso eficiente de este recurso entre sus empleados (ver fotografía adjunta)



G4-EN9

Fuentes de agua que han sido afectadas por la captación

La captación de agua subterránea de IQE extrae el agua de la unidad hidrogeológica "Aluvial del Ebro: Tudela-Gelsa" disponiendo IQE de concesión administrativa para dicha captación. Los pozos disponen del acondicionamiento adecuado para poder determinar la posición de la superficie piezométrica en cualquier momento así como de caudalímetros para controlar el volumen de agua extraído, datos que son comunicados puntualmente a la administración competente, Confederación Hidrográfica del Ebro (CHE) sin que a consecuencia de dicha captación se haya producido afección alguna a la fuente de origen del agua.

G4-EN10

Porcentaje y volumen total de agua reciclada y reutilizada

Como se ha indicado en el indicador **G4-EN8** IQE trata parte de las aguas industriales generadas a consecuencia de su proceso productivo para su posterior reutilización en el propio proceso.

Se estima que este agua representa un 5-10% del total de agua consumida en IQE, estimación realizada en función del % de este agua empleada en el proceso donde se hace uso de la misma, fabricación de silicato sódico y zeolitas.

G4-EN11

Instalaciones operativas ubicadas en áreas protegidas y áreas no protegidas de gran valor para la biodiversidad

La instalación se ubica en el Polígono Industrial Malpica en el término municipal de Zaragoza. En el entorno no se localiza en ningún enclave incluido en la **Red de Espacios Naturales Protegidos de Aragón**, así como en ningún **Lugar de Importancia Comunitaria (LIC)**

G4-EN12

Descripción de los impactos más significativos en la biodiversidad de áreas protegidas

Como ya se ha descrito en el indicador anterior no hay afección y por tanto no se generan impactos significativos en la biodiversidad

G4-EN14

Especies que se encuentran en áreas afectadas por las operaciones.

La instalación no se encuentra en ninguna Zona de Especial Protección para las Aves (ZEPA) definida en base a la Directiva 79/439/CEE, de aves.

La instalación se localiza en el ámbito del Plan de Conservación del Hábitat del Cernícalo Primilla, sin embargo, no se encuentra en área crítica, por lo que no son previsibles afecciones significativas sobre las poblaciones de la citada especie.

G4-EN15

Emisiones directas de gases de efecto invernadero (Alcance 1)

La actividad de la instalación de la empresa IQE, está incluida en el ámbito de aplicación descrito en el Anexo 1 de la Ley 1/2005, de 9 de marzo, por la que se regula el régimen del comercio de derechos de emisión de gases de efecto invernadero, modificado por el apartado treinta y nueve del artículo único de la Ley 13/2010, de 5 de julio; concretamente, como actividad emisora de dióxido de carbono, está afectada bajo el epígrafe 1 e) "La combustión en otras instalaciones con una potencia térmica nominal superior a 20 MW no incluidas en los apartados 2 a 28".



En cumplimiento de sus obligaciones IQE dispone de Autorización de Emisión de Gases de Efecto invernadero para el periodo 2013-2020 otorgada por la autoridad competente y realiza de manera sistemática el seguimiento de sus emisiones basándose en un Plan de Seguimiento Normalizado aprobado por la mencionada autoridad.

Anualmente remite a la Administración Competente, antes del 28 de febrero de cada año, un informe de emisiones que incluye las emisiones anuales del periodo de notificación y que es verificado con arreglo al Reglamento (UE) nº 600/2012. Se recogen en la siguiente tabla las emisiones verificadas de gases de efecto invernadero (CO2) notificadas en los últimos 4 ejercicios

Descripción	Unid	2013	2014	2015	2016
Emisiones CO2	Tn	39.490	42.619	42.599	36.255

G4-EN16

Emisiones indirectas de gases de efecto invernadero (Alcance 2)

Se incluye en este alcance las emisiones asociadas a la producción de energía eléctrica consumida por la organización.

Como se ha descrito en el indicador **G4-EN3** el 19,7% de la energía eléctrica consumida en IQE proviene de fuentes renovables a las que por tanto no hay que imputar emisión de CO2 alguna.

Para el resto, se utilizan como factores de cálculo los publicados por el IDAE "FACTORES DE CONVERSIÓN ENERGÍA FINAL, ENERGÍA PRIMARIA y FACTORES DE EMISIÓN DE CO2 2011" en Diciembre de 2012 ; en concreto el factor de emisión utilizado para la producción de energía general en el punto de consumo es 0,33 Tn de CO2/MWh.

Teniendo en cuenta lo anterior se muestra en la siguiente tabla la evolución de las emisiones indirectas (alcance nº 2) debidas al consumo de electricidad en IQE

Descripción	Unid	2013	2014	2015	2016
Emisiones CO2 indirectas	Tn	2.736	2.816	2.960	2.982

El vapor y calor utilizado en los procesos productivos de IQE son generados directamente en la empresa y la emisión de CO2 asociadas están ya contempladas en el indicador anterior G4-EN15

G4-EN17

Otras emisiones indirectas de gases de efecto invernadero (Alcance 3)

El transporte y distribución de materias primas hasta nuestras instalaciones y de nuestros productos hasta los clientes ocasionan unas emisiones indirectas vinculadas a nuestra actividad asociadas al consumo de combustible de los medios de transporte utilizados con ese fin.

Como se ha descrito con anterioridad en el indicador **G4-EN4** IQE contrata mayoritariamente el transporte de sus materias primas y productos acabados a una empresa que se esfuerza año a año por optimizar el consumo de combustible de los vehículos destinados a realizar dichas operaciones y que nos informa del resultado anual conseguido siendo un factor crítico que determina su contratación.

Indicar que para el transporte de sus productos fuera de la UE IQE utiliza como medio preferente el ferrocarril y el barco, los dos medios de transporte con menor impacto ambiental vinculado a sus emisiones, contribuyendo de esa manera a reducir las emisiones indirectas ocasionadas por el transporte de sus productos.

G4-EN18

Intensidad de las emisiones de gases de efecto invernadero

Se muestran en las tablas siguientes la intensidad de las emisiones directas de gases de efecto invernadero (alcance 1) calculadas como Tn CO2/Tn de producto fabricado.

De igual manera, pero en dato independiente, se muestran la intensidad de emisiones indirectas de gases de efecto invernadero (alcance 2) asociadas al consumo de electricidad.

Descripción	Unid	2013	2014	2015	2016
Intensidad emisiones directas gases GEI (alcance 1)	Tn CO2/Tn producto	0,128	0,125	0,128	0,109
Intensidad emisiones indirectas gases GEI (alcance 2)	Tn CO2/Tn producto	0,009	0,008	0,009	0,009

Se observa como en 2016 se procede un descenso notable en la intensidad de emisiones directas de gases de efecto invernadero (alcance 1) motivado por las mejoras tecnológicas realizadas que han permitido a la empresa mejorar la eficiencia de sus procesos pero también por el hecho de que durante ese año uno de los procesos con un consumo más intensivo de gas estuvo parado varios meses por necesidades de mantenimiento periódico.

G4-EN19

Reducción de las emisiones de gases de efecto invernadero

El vapor es una de las fuentes de energía utilizadas en los procesos productivos de la empresa; para su generación se utilizan calderas de combustión de gas natural siendo dichos equipos responsables de una gran parte del consumo del citado combustible en la organización.

Durante los años 2015 y 2016 se instaló y puso en marcha un nuevo equipo para la generación de vapor que ha permitido mejorar la eficiencia de este proceso reduciendo el consumo de gas por tonalada de vapor producida (ver indicador G4-EN6) y también las emisiones de CO2 como se muestra en la tabla siguiente

Descripción	Unid	2014	2015	2016
Emisiones de CO2 asociadas a la producción de vapor	Tn CO2/Tn producto	0,17	0,16	0,156
% de reducción	%	--	-4,67%	-3,30%

G4-EN20

Emisiones de sustancias que agotan el ozono

IQE no produce, importa ni exporta sustancias que agotan la capa de ozono de acuerdo a lo descrito en el protocolo de Montreal no ocasionando por tanto su actividad impacto alguno a este respecto.

G4-EN21

NOx, SOx y otras emisiones atmosféricas significativas

Se muestran a continuación las emisiones de otros contaminantes atmosféricos derivados de la actividad productiva de IQE.

Estos datos se calculan en base a los resultados de las mediciones puntuales de carácter reglamentario o de autocontrol que la organización debe realizar de los distintos focos de emisión en cumplimiento del marco legal vigente y del número de horas de funcionamiento de los mismos.



Descripción	Unid	2014	2015	2016
CO	Kg/año	32.705,35	42.278,77	24.152,66
NOx	Kg/año	123.502,39	22.125,02	7.373,42
SOx	Kg/año	7,68	11,52	9,6 ⁽¹⁾
HF	Kg/año	46,23	10,77	71,23
Partículas	Kg/año	11.460,83	5.120,40	2.039,19

Dato estimado como promedio de las emisiones de los dos años anteriores al no disponer de medición en 2016 para el foco responsable de la emisión del citado contaminante.

G4-EN22

Vertido total de aguas, según su calidad y destino

Las aguas industriales generadas a consecuencia de su proceso productivo, una vez tratadas en la planta depuradora que dispone la instalación, son vertidas a colector municipal y conducidas a una EDAR municipal previamente a su vertido a cauce público.

Se muestra en la tabla siguiente la evolución en los últimos 3 años de los caudales de vertido generados.

Descripción	Unid	2014	2015	2016
Vertido aguas industriales	m ³ /año	573.388	699.248	804.270
Vertidos de aguas residuales por unidad producida	m ³ /ton	2,27	2,90	2,93

Con respecto a su calidad, el vertido a la salida de la empresa cumple los límites establecidos para los distintos parámetros recogidos en su Autorización Ambiental, realizando controles de dicha calidad con mayor frecuencia de la establecida en el citado permiso.

Se indican en la tabla siguiente las cantidades totales vertidas de los parámetros más significativos relacionados con su actividad.

Descripción	Unid	2014	2015	2016
DBO₅	kg/año	2.848	3.477	4.021
SST	Kg/año	50.511	130.766	106.565

Las cantidades indicadas en la tabla anterior en lo que a DBO₅ y SST se refiere han sido calculadas multiplicando el volumen total de vertido por la concentración media de cada parámetro obtenida como resultado de los dos análisis reglamentarios de control que anualmente se realiza al mismo en cumplimiento de lo establecido en su Resolución de Autorización Ambiental Integrada.

Los procesos que se llevan a cabo en IQE son de tipo inorgánico sin que las sustancias que se incorporan a las aguas de vertido industrial tengan afección ambiental alguna en el medio receptor.

G4-EN23

Peso total de los residuos, según tipo y método de tratamiento

Se incluyen a continuación los distintos residuos generados, peligrosos y no peligrosos, todos ellos gestionados mediante su entrega a gestores autorizados.

Descripción	Unid	2013	2014	2015	2016
Residuos Peligrosos	Kg	19.370	7.999	10.162	8.520
Residuos No Peligrosos	Tn	3.528	3.582	2.419	3.381

Se muestra a continuación para cada tipo de residuo los % destinados a reciclaje/reutilización y a eliminación mediante deposición en vertedero.

Descripción	Unid	2013	2014	2015	2016
% Residuos Peligrosos reciclaje/reutilización	%	62%	63%	97%	95%
% Residuos Peligrosos eliminación vertedero	%	38%	37%	3%	5%
% Residuos No Peligrosos reciclaje/reutilización	%	10%	5%	6%	6%
% Residuos No Peligrosos eliminación vertedero	%	90%	95%	94%	94%

La empresa continúa trabajando en la búsqueda de alternativas de reutilización/valorización para la gestión de su residuo industrial no peligroso mayoritariamente generado a consecuencia de su actividad productiva que evite tener que destinarlo a vertedero.

El resto de residuos industriales no peligrosos generados (chatarra, plástico, madera, papel y cartón) son ya gestionados mediante operaciones de reutilización o reciclaje.

G4-EN24

Número y volumen totales de los derrames significativos

Durante 2016 no se ha producido derrame significativo alguno de las sustancias químicas clasificadas utilizadas en IQE.

La empresa cuenta con un Plan de Emergencia que incluye protocolos de actuación en caso de derrame y realiza simulacros con periodicidad anual con el propósito de garantizar una intervención eficaz en caso de que se produzcan situaciones de emergencia real.

G4-EN25

Peso de los residuos transportados, importados, exportados o tratados que se consideran peligrosos en virtud de los anexos I, II, III y VIII del Convenio de Basilea², y porcentaje de residuos transportados internacionalmente

IQE es productor de residuos peligrosos; no realiza operación alguna con los mismos más allá de su entrega a gestor autorizado siendo dicho gestor el responsable de su transporte y tratamiento final.

Las cantidades de residuos peligrosos producidas se han descrito ya en esta memoria (ver G4-EN23)

G4-EN26

Identificación, tamaño, estado de protección y valor en términos de biodiversidad de las masas de agua y los habitats relacionados afectados significativamente por vertidos y escorrentía procedentes de la organización

IQE vierte sus aguas residuales, previo acondicionamiento en la planta de tratamiento de la propia instalación, a un colector municipal que las conduce hasta la EDAR (Estación depuradora de aguas residuales) municipal donde se someten a otro tratamiento previamente a su vertido a cauce público asegurando de esa manera que no se produce afección significativa por su vertido.

G4-EN27

Mitigación del impacto ambiental de los productos y servicios

IQE aplica el enfoque de ciclo de vida en la etapa de diseño y desarrollo de sus productos con el propósito de minimizar, desde su origen, el impacto ambiental de los mismos. Fruto de este enfoque a lo largo de su historia ha lanzado al mercado algunos productos “respetuosos” con el medio ambiente como es el caso de la **zeolita 4A**,



sustancia fabricada por IQE y destinada mayoritariamente al sector de los detergentes sustituyendo a los fosfatos tradicionalmente utilizados en la composición de los mismos, y que son los responsables de los problemas de eutrofización que surgen en las aguas de nuestros ríos, pantanos, etc.

La **zeolita 4A** realiza la misma función que los fosfatos, ablandar el agua de lavado, y contribuye a minimizar el fenómeno de la eutrofización al no incorporar al agua nutrientes, como es el caso de fósforo, que lo promueven.

G4-EN28

Porcentaje de los productos vendidos y sus materiales de embalaje que se generan al final de su vida útil, por categorías de productos

Los productos que IQE pone en el mercado son materia prima para la fabricación de otros más elaborados incorporándose a los mismos sin que por tanto sea posible su regeneración.

Con respecto a los envases, todo el material puesto en el mercado con nuestros productos son reciclables y/o reutilizables pudiendo cifrar por tanto su % de regeneración en el 100%.

Destacar no obstante que del total de productos puestos en el mercado por IQE más del **85%** se comercializa a granel minimizando el impacto ambiental, vinculado al uso de material de envase, asociado a la puesta en el mercado de nuestros productos.

G4-EN29

Valor monetario de las multas significativas y número de sanciones no monetarias por incumplimiento de la legislación y la normativa ambiental

La empresa no ha tenido sanción alguna en materia ambiental durante el ejercicio 2016.

G4-EN30

Impactos ambientales significativos del transporte de productos y otros bienes y materiales utilizados para las actividades de la organización, así como del transporte de personal

Ver G4EN4

G4-EN31

Desglose de los gastos e inversiones para la protección del medio ambiente

Se muestra en la tabla siguiente la evolución los gastos e inversiones para la protección del medio ambiente en los últimos 4 años

Descripción	Unid	2013	2014	2015	2016
Gastos totales	€	693.887	677.531	697.622	590.013

G4-EN32

Porcentaje de nuevos proveedores que se examinaron en función de criterios ambientales

El 100% de los proveedores de IQE son evaluados según el proceso de la compañía de "Gestión de Compras y Evaluación de Proveedores" que forma parte de su Sistema de Gestión Integrado (Calidad, Medio Ambiente, Seguridad y Salud Laboral, Investigación, Desarrollo e Innovación y Seguridad Alimentaria).

En este proceso se tienen en cuenta criterios de calidad, servicio, medio ambiente y seguridad laboral tanto para la cualificación inicial en fase de homologación como para el seguimiento posterior que se hace a los proveedores.

G4-EN33

Impactos ambientales negativos significativos reales y potenciales en la cadena de suministro

Pese a que IQE no ha llevado a cabo una evaluación de los impactos ambientales significativos, potenciales y reales, causados por sus proveedores, es requisito imprescindible para su cualificación inicial disponer de un Sistema de Gestión certificado en ISO 14001 y renovarlo periódicamente.

Disponer de este Sistema de Gestión asegura a IQE que el proveedor tiene identificados y evaluados los aspectos ambientales causados por su actividad y que trabaja en el marco del mencionado sistema para reducir la significancia de los que presentan un mayor impacto.

El transporte de las materias primas hasta las instalaciones de IQE ocasiona también un impacto ambiental asociado a las emisiones producidas por el combustible empleado en ese transporte. Para minimizar ese impacto IQE contrata la práctica totalidad de los portes de sus materias primas a una empresa certificada ISO 14001, que trabaja cada año por mejorar su eficiencia y reducir las emisiones vinculadas a su actividad (ver G4 EN-4)

G4-EN34

Número de reclamaciones ambientales que se han presentado, abordado y resuelto mediante mecanismos formales de reclamación

La empresa no ha tenido reclamación alguna en materia ambiental durante el ejercicio 2016.



Desempeño social.

Prácticas laborales y trabajo digno

G4-DMA

Enfoque del Aspecto

Como resultado del último análisis de aspectos materiales realizado en IQE, los valores obtenidos en los aspectos relacionados con las prácticas laborales son los siguientes:

- **Seguridad y salud en el trabajo**
- **Ética, integridad y cumplimiento normativo**

Seguridad y salud en el trabajo

Garantizar la seguridad y salud de sus trabajadores es prioritario para IQE; un entorno de trabajo seguro y confortable es fundamental para conseguir un eficaz funcionamiento de los procesos y para lograr el compromiso, implicación y satisfacción de sus trabajadores.

Son muchos los recursos que dedica la organización a esta materia recursos que se traducen en acciones y mejoras no sólo a nivel técnico sino también formativo; sólo mediante formación y sensibilización continua es posible que la seguridad esté presente en el día a día y forme parte de la cultura de la organización, convencidos de que la seguridad empieza por uno mismo.

Ética, integridad y cumplimiento normativo

Dada su localización y su sector de actividad, industria química, son muchas las referencias legales que aplican a la empresa en todos los ámbitos: laboral, comercial, ambiental, financiero, económico, etc., posiblemente el sector químico europeo sea el más regulado del mundo.

El cumplimiento de todo este entramado legal muy exigente y complejo, garantiza la ética e integridad en la gestión de la compañía pero supone un reto para la organización que debe dedicar no pocos recursos a ese fin siendo, como no puede ser de otro modo, objetivo clave de su estrategia.

Pese a lo exigente del marco legal aplicable y en línea con su compromiso por un desarrollo responsable, la empresa va más allá del mero cumplimiento legal en aquellos aspectos en los que, dada su actividad, puede tener un mayor impacto, como el ambiental o el de seguridad y salud laboral, adoptando voluntariamente iniciativas que promueven la mejora continua de su desempeño en las mismas.



Hacerlo de otra manera implicaría riesgos significativos para su competitividad, afectaría a su reputación y posiblemente supondría hacer frente a posibles sanciones.

Despliegue

La empresa dispone de un Sistema de Gestión Integrado en materia de calidad, medio ambiente y seguridad y salud laboral, certificado a iniciativa voluntaria de la organización, de acuerdo a las normas ISO 9001, ISO 14001 y OHSAS 18001.

La implantación y despliegue de estos sistemas supone asumir un compromiso con la mejora continua en dichos ámbitos que se traduce en el establecimiento de objetivos anuales vinculados a la estrategia de la organización. El cumplimiento del marco legal aplicable es premisa fundamental para conseguir la certificación de estos sistemas disponiendo con ese fin de herramientas y mecanismos para su identificación y seguimiento continuo.

Revisión del Enfoque

Se relacionan a continuación los mecanismos utilizados para la revisión de este enfoque:

- a) Servicio externo de revisión y actualización legislativa con periodicidad trimestral y alertas puntuales en caso de cambios legislativos urgentes y/o de gran impacto
- b) Verificación mensual del cumplimiento de requisitos legales aplicables
- c) Auditorías internas anuales del sistema de gestión integrado
- d) Auditorías externas anuales del sistema de gestión integrado
- e) Reuniones trimestrales para la revisión/seguimiento de objetivos
- f) Encuesta anual de satisfacción del empleado
- g) Plan de formación anual en materia de seguridad

G4-LA1

Contrataciones y rotación media de empleados.

Se presentan datos sobre el número de contrataciones realizadas, desglosadas por edad y sexo. También se presenta la tasa de rotación media de empleados

Contrataciones	Unid	2013	2014	2015	2016
Nuevas contrataciones totales	Unid	0	7	8	21
Contrataciones de > 50 años	Unid	0	1	1	0
Contrataciones de entre 30-49 años	Unid	0	0	1	14
Contrataciones de < 30 años	Unid	0	6	6	7
% Hombres	%	-	86%	75%	86%
% Mujeres	%	-	14%	25%	14%
Rotación	%	-	0%	3%	0%

G4-LA2

Prestaciones sociales para los empleados a jornada completa que no se ofrecen a los empleados temporales o a media jornada, desglosadas por ubicaciones significativas de actividad.

Los beneficios sociales de que disfrutaban los trabajadores de IQE son iguales para toda la plantilla, independientemente de que su jornada sea media o completa; si que existen algunas restricciones para los empleados temporales.

Se relacionan en la tabla siguiente los beneficios sociales existentes y los beneficiarios de los mismos según lo descrito con anterioridad.

Beneficios sociales existentes en IQE

Beneficio social	Descripción	Beneficiarios
Ayuda por natalidad	Los trabajadores reciben una aportación económica por el nacimiento de un hijo	Todos los empleados con contrato fijo
Ayuda educación hijos de empleados	Los trabajadores con hijos en edad escolar reciben una ayuda económica anual en función del tipo de estudios realizados	Empleados con contrato fijo y con hijos en edad escolar
Plan de pensiones	Los trabajadores tienen contratado un plan de pensiones al que la empresa contribuye mensualmente con una aportación fija	Todos los empleados con contrato fijo
Transporte empresa	Los empleados de producción disponen de servicio de transporte de empresa para el traslado de su lugar de residencia al centro de trabajo y viceversa	Empleados de producción independientemente de su tipo de contrato
Servicio de Comedor	Subvencionado al 50% por la empresa	Todos los empleados independientemente de su tipo de contrato
Reconocimiento	Aportación adicional al plan de pensiones para los empleados de producción en virtud del cumplimiento de una serie de objetivos vinculados a criterios relacionados con su desempeño individual y con los resultados globales de la compañía en cada ejercicio	Empleados de producción con contrato fijo
Cena y regalos de Navidad	Cesta y cena de Navidad para todos los empleados. Sorteos de regalos en el transcurso de la misma	Todos los empleados independientemente de su tipo de contrato
PEAC. Evaluación y Acreditación de Competencias en base a la experiencia	La empresa promueve entre los trabajadores la participación de sus trabajadores en este proceso, asumiendo los costes que supone (incluidas las tasas administrativas) y la formación complementaria necesaria.	Empleados de producción con contrato fijo
25 años en la Organización	Acto de reconocimiento con presencia de gran parte de la plantilla y obsequio	Empleados con más de 25 años de servicio en IQE
Jubilación	Acto de reconocimiento con presencia de gran parte de la plantilla y familia del jubilado + obsequio	Empleados jubilados
Auditorías de limpieza	Aportación económica trimestral en la nómina en función de los resultados de las auditorías de limpieza trimestrales realizados en la compañía	Todos los empleados con contrato fijo



Industrias Químicas del Ebro

www.iqe.es

Innovación, Química y Excelencia

"una apuesta transparente para el Desarrollo Sostenible en Aragón"

"Premio Excelencia Empresarial en Aragón 2004"






Se muestra en la tabla siguiente el desembolso económico asociado a los beneficios descritos en la tabla anterior

Beneficios	Unid	2013	2014	2015	2016
Desembolso total	€	182.745	189.358	247.049	253.033

G4-LA3

Índices de reincorporación al trabajo y de retención tras el permiso por maternidad o paternidad desglosados por sexo

Beneficios	Unid	2013	2014	2015	2016
Nº permisos paternidad	Unid	1	3	1	1
Nº permisos maternidad	Unid	-	1	1	-
Índice de reincorporación al trabajo	%	100	100	100	100
Índice de retención	%	100	100	100	100
% trabajadores que ejercieron su derecho a permisos	%	100	100	100	100

Como se comprueba en los datos de la tabla anterior el 100% de los empleados de IQE que disfrutaban de su permiso de maternidad o paternidad se reincorporan a su trabajo normalmente al término de dicho periodo y mantienen su trabajo pasados los 12 meses tras dicha reincorporación.

G4-LA4

Preavisos por cambios operativos.

Los plazos de preaviso están regulados en el Estatuto de los Trabajadores (artículo 41), donde se determinan que debe realizarse el preaviso con 15 días para modificaciones sustanciales y con 30 días para un traslado.

G4-LA5

Representación de los trabajos en comités de Seguridad y Salud y Seguridad.

En cumplimiento de lo establecido en la Ley 31/1995, de 8 de Noviembre, de Prevención de Riesgos Laborales la empresa cuenta con un Comité de Seguridad y Salud, órgano de participación interno para una consulta regular y periódica de sus actuaciones en materia de prevención de riesgos.

Está compuesto por los Delegados de Prevención, elegidos por el personal de la empresa, y un número igual de representantes designados por el empresario.

Se reúne trimestralmente y la totalidad de los trabajadores de la empresa está representado en este Comité.

G4-LA6

Lesiones, enfermedades profesionales, días perdidos, absentismo y número de víctimas mortales relacionadas con el trabajo.

Se muestran en la tabla siguiente la evolución de los principales incidentes de accidentalidad y absentismo de la empresa en los últimos 4 años

Descripción	Unid	2013	2014	2015	2016
Índice de incidencia	Unid	2,65	0,82	0,78	2,2
Índice de gravedad	Unid	0,16	0,04	0,02	0,08
Índice de frecuencia	Unid	15,14	4,82	4,66	12,65
Índice de absentismo	%	4,1	5,6	3,7	2,3
Nº de accidentes con baja	Unid.	4	1	1	3

Nota (1): los datos presentados son la suma de IQE y su filial IQESIL ubicada en la misma parcela industrial de IQE y que fué absorbida por la misma en Dic de 2016.

Nota (2): para el cálculo del índice de absentismo se consideran no sólo las bajas por enfermedad común sino también las derivadas de permisos legalmente regulados (maternidad, paternidad, fallecimiento, ingresos hospitalarios de familiares, etc.)

G4-LA9

Promedio de horas de capacitación anuales por empleado.

Se muestran en las siguientes tablas los datos más relevantes correspondientes al proceso de formación en el ejercicio 2016 desglosados por sexo y categoría laboral

Datos de 2016	Unid	2013	2014	2015	2016
Horas de formación /empleado	Unid	25,04	27,86	16,48	21,05
Horas de formación/empleado varón	Unid	23,11	26,82	12,98	19,47
Horas de formación/empleado mujer	Unid	28,50	39,20	49,71	35,77

Datos de 2016			Unid	2013	2014	2015	2016
Horas formación	Equipo Directivo	H	Unid	158	80	223	149
		M		-	-	-	-
	Mandos Intermedios y Técnicos	H		2.203,5	2.274,5	571	423,5
		M		285	392	596,5	465
	Personal de planta	H		158	119	686	1.783
		M		-	-	-	-
% por categoría y sexo	Equipo Directivo	H	%	5,63	2,41	10,74	5,28
		M		-	-	-	-
	Mandos Intermedios y Técnicos	H		78,75	82,17	27,5	15,02
		M		10,16	11,82	28,73	16,49
	Personal de planta	H		5,63	3,95	33,04	63,22
		M		-	-	-	-
Nº de horas por empleado y categoría	Equipo Directivo		Unid	19,75	10	24,78	16,56
	Mandos Intermedios y Técnicos			73,19	86,57	30,72	21,67
	Personal de planta			2,26	1,59	8,68	21,23

G4-LA10

Programas de gestión de habilidades y formación continua.

El proceso de "Formación" del sistema de gestión integrado (calidad, medio ambiente y seguridad y salud laboral) de IQE establece la sistemática para la identificación, anualmente, de las necesidades formativas de las personas de la organización.



En base a estas necesidades se elabora un plan de formación anual, revisable a lo largo del ejercicio con nuevas propuestas de formación que puedan surgir o sean solicitadas, a título individual, por el personal a fin de propiciar su empleabilidad y promoción interna en base a la mejora de sus capacidades.

Se realiza una valoración de cada actividad formativa, mediante una encuesta que realiza el trabajador, así como una evaluación posterior del superior inmediato sobre la eficacia de la acción formativa realizada utilizando el resultado de dichas valoraciones como información base para el plantamiento de nuevas acciones.

La empresa financia al 100% del coste de las formaciones impartidas externamente por sus trabajadores y facilita la asistencia a las mismas adaptando horarios y turnos de trabajo con ese fin.

G4-LA11

Porcentaje de empleados cuyo desempeño y desarrollo profesional se evalúa con regularidad, desglosado por sexo y categoría laboral.

Anualmente se evalúa el desempeño de los trabajadores de las plantas productivas en función de una serie de criterios vinculados con aspectos como la eficacia, seguridad y salud, medio ambiente, trabajo en equipo, polivalencia, etc. cuyo objetivo es reconocer económicamente, mediante una aportación extra al Plan de Pensiones, a aquellos trabajadores que muestren mejores niveles de desempeño.

En el marco de su Plan Estratégico la empresa ha puesto en marcha en este año 2016 un nuevo proyecto con el propósito de mejorar la actual definición de los puestos de trabajo en base a las competencias requeridas en cada uno de ellos siendo el punto de partida necesario para poder desplegar en la organización otras iniciativas como la evaluación del desempeño, establecer planes de carrera,...

G4-LA12

Órganos de Gobierno

Se adjunta la composición de los órganos de gobierno (G4-34) y el desglose por sexo, categoría profesional

Órgano de Gobierno		Unid	2013	2014	2015	2016
Equipo Directivo	H	Unid	8	8	8	8
	M	Unid	-	-	-	-
Mandos Intermedios y Técnicos	H	Unid	17	19	22	22
	M	Unid	5	6	8	11
Personal de planta	H	Unid	54	58	59	64
	M	Unid	-	-	-	-

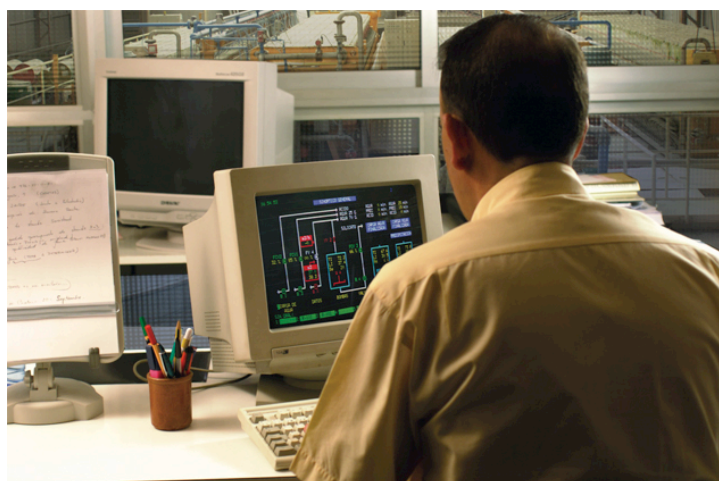
A continuación se adjuntan el desglose por sexo de los diferentes Comités de la empresa.

Composición de Comités 2016	Unid	H	M
Equipo Guía	Unid	8	-
Comité SGI	Unid	19	2
Comité de Seguridad y Salud Laboral	Unid	9	1
Comité de APPCC	Unid	2	2
Comité de Nuevos Productos	Unid	7	2
Comité de Empresa	Unid	7	0

G4-LA16

Número de reclamaciones sobre prácticas laborales

No se han presentado reclamaciones formales en esta materia.





Desempeño social. Derechos Humanos

G4-DMA

Enfoque del Aspecto

Como resultado del último análisis de aspectos materiales realizado en IQE, los valores obtenidos en los aspectos relacionados con los derechos humanos son los siguientes:

- **Ética, integridad y cumplimiento normativo**

Ética, integridad y cumplimiento normativo

Todas las actividades de la empresa se desarrollan en España, donde el cumplimiento del marco legal vigente garantiza el respeto de los derechos humanos de sus trabajadores, evitando el riesgo de discriminación, propiciando la igualdad entre los sexos, facilitando la libertad de asociación, el establecimiento de convenios colectivos y erradicando la explotación infantil y los trabajos forzados.

Esta situación es extensible a lo largo de su cadena de suministro realizando el 98% de sus compras a proveedores localizados en Europa o a países desarrollados con normativas que regulan y garantizan el respeto de los derechos humanos de sus trabajadores

Despliegue

IQE dispone de un código ético en uno de cuyos principios se compromete a que todas sus relaciones laborales se realicen en un marco equitativo defendiendo, en todo momento, los derechos y principios fundamentales de las personas.

Su adhesión en 2005 al Pacto Mundial de Naciones Unidas refuerza este compromiso, al ratificar y comprometerse a aplicar los Diez Principios de dicho Pacto. Dos de esos principios ***“Las empresas deben apoyar y respetar la protección de los derechos humanos fundamentales, reconocidos internacionalmente, dentro de su ámbito de influencia”*** y ***“Las empresas deben asegurarse de que sus empresas no son cómplices en la vulneración de los Derechos Humanos”***, están directamente relacionados con el respeto de los Derechos Humanos.

Revisión del Enfoque

Anualmente como miembro del Pacto Mundial de Naciones Unidas IQE elabora su informe de progreso donde se revisan las políticas y acciones realizadas en cada una de las materias, incluido el respeto por los derechos humanos.

G4-HR4

Libertad de asociación y negociación colectiva.

Existe libertad de asociación y negociación colectiva

Todos los trabajadores eligen bajo votación a sus representantes, de acuerdo con la legislación vigente

G4-HR3 y G4-HR12

No discriminación y Reclamaciones sobre derechos humanos

No se han identificado casos ni tampoco incumplimientos relacionados con trabajos forzados y con explotación infantil.



Desempeño social.

Sociedad

G4-DMA

Enfoque del Aspecto

Como resultado del último análisis de aspectos materiales realizado en IQE, los valores obtenidos en los aspectos relacionados con la Sociedad son los siguientes:

- **Ética, integridad y cumplimiento normativo**

Ética, integridad y cumplimiento normativo

IQE contribuye al desarrollo de la comunidad local donde se ubica, proporcionando puestos de trabajo, salarios, prestaciones e ingresos fiscales; por otro lado la empresa depende de la estabilidad y la prosperidad de su entorno para su buen funcionamiento. Por todo ello la organización está comprometida con la comunidad en la que opera y en particular con la más cercana, la ciudad de Zaragoza y Aragón, interactuando con la misma en diferentes iniciativas y actividades de colaboración social en distintos ámbitos: aportaciones económicas, participación en organizaciones sectoriales, colaboración con centros educativos y de investigación, colaboración en acciones singulares (patrocinios),... Esta colaboración se corresponde con un comportamiento íntegro de la organización consciente de que como motor de desarrollo económico y social, la empresa no puede ser ajena a su entorno sino que debe interactuar y colaborar con el mismo para hacer posible un desarrollo sostenido y responsable.

En lo que respecta a la corrupción, el estricto cumplimiento del marco normativo vigente en España, país donde IQE desarrolla su actividad, asegura el correcto comportamiento de la organización a este respecto.

Política

Uno de los principios del Código Ético de la compañía marca las directrices a seguir por la misma en lo que a su relación con el entorno social se refiere. Mediante este principio ***“la empresa se compromete a “colaborar, promover y trabajar conjuntamente con todas las sociedades, colectivos, administraciones, grupos sociales, tanto locales como nacionales e internacionales en las que desarrolla su negocio”***

De igual manera el principio nº 6 del Código Ético de la compañía establece la postura de la misma en relación a la corrupción comprometiéndose a ***“realizar todas sus actividades de una manera transparente y justa, evitando en todo momento el soborno (ofrecimiento o recepción de cualquier regalo, préstamo, honorario, recompensa u otra ventaja para o de cualquier persona como una forma de inducir a que se haga algo deshonesto o ilegal en la conducta de la gestión de la empresa), la extorsión (amenazar, poner en peligro la integridad personal o la vida de personas a las que se les realiza un soborno para conseguir un objetivo ilícito) así como cualquier otra forma de corrupción”.***

Revisión

La empresa no realiza una evaluación de riesgos relacionados con la corrupción por no considerarlo necesario teniendo en cuenta que desarrolla su actividad en España donde el marco legal existente garantiza un comportamiento íntegro de la compañía a este respecto, penalizando cualquier práctica irregular sin que a lo largo de su historia IQE haya sido sancionada por ese concepto.

En enfoque de participación y colaboración social se revisa anualmente en el marco del proceso de planificación estratégica de la organización, evaluando la eficacia de las acciones realizadas y planteando nuevas acciones a llevar a cabo en el nuevo ejercicio en base al análisis de las expectativas cambiantes de su entorno.

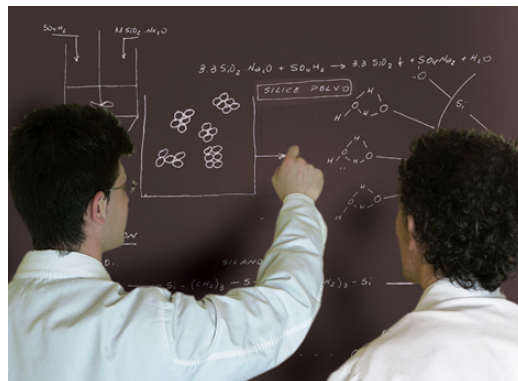
Participación de la comunidad local

En el marco de su sistema de gestión ambiental ISO 14001, la empresa dispone y aplica de manera sistemática programas para la evaluación y vigilancia constante de su impacto ambiental, comunicando los resultados de dicha evaluación mediante los informes de progreso elaborados anualmente en cumplimiento de los compromisos adquiridos como socios del Pacto Mundial de Naciones Unidas.

Esta evaluación permite identificar los impactos más significativos y plantear objetivos de mejora en relación a los mismos.

A nivel social no se lleva a cabo una evaluación del impacto, si bien la empresa desarrolla acciones basadas en el análisis anual de las expectativas de dicho grupo de interés, obtenidas a través de la participación de distintos representantes de la organización en diferentes foros y comités de carácter social.

Se relacionan a continuación alguna de estas acciones:



Colaboración con la Universidad de Zaragoza

- **Cátedra IQE:** fomento de la investigación; difusión, divulgación y proyección social de la Ciencia; promoción de la aplicación de las tecnologías al bienestar de la sociedad y cuantas otras actividades sean consideradas de interés mutuo..Se traduce en un compromiso de aportación económica anual por parte de IQE en concepto de patrocinio y mecenazgo. Esta Cátedra se constituyó en el año 2008 y continúa vigente en la actualidad
- **Convenio de Colaboración,** entre los años 2003 y 2006 para sufragar la restauración de su edificio central (Paraninfo)
- **Convenios para el desarrollo educativo con la Facultad de Ciencias Químicas y Centro Politécnico Superior:** desarrollo de proyectos de investigación de nuevos productos y tecnologías para la mejora del conocimiento (proyectos final de carrera, dirección de tesis doctorales,...),. prácticas de alumnos de grado y master, colaboración de profesionales externos en la docencia universitaria en el ámbito de la Química.
- **Participación en debates y conferencias de profesionales** de la empresa IQE en el ámbito de los «Ciclos de Salidas Profesionales de Ciencias e Ingeniería Química » desarrollados en la Facultad de Ciencias de Zaragoza y el Centro Politécnico Superior

Participación en proyectos de interés social a nivel local que proyectan la imagen de la ciudad de Zaragoza y fomentan la cultura en la ciudad

- **Patrocinio del Concurso Internacional de canto "Montserrat Caballé",** entre los años 2011 y 2015, organizado por el Ayuntamiento de Zaragoza
- Patrocinio del programa del **programa de Orquestas Residentes en el Auditorio y Becas de piano y de canto "Pilar Lorengar"**
- **Aportaciones económicas** a Cáritas, UNICEF, ASECC, Cruz Roja, Santa Hermandad del Refugio, Aldeas infantiles, Aspanoa, etc
- **Participación activa en asociaciones y agrupaciones empresariales** a nivel europeo, nacional y regional (CEFIC, FEIQUE, FEQPA, CEOE Aragón,...) formando parte de diferentes grupos de trabajo en cada una de ellas colaborando así al desarrollo de diferentes proyectos e iniciativas impulsadas por las mismas.
- **Incorporación de trabajadores discapacitados al mundo laboral** superando las cuotas de reserva por normativa legal mediante la contratación de trabajadores de centros especial de empleo
- **Estudiantes de Formación Profesional Dual en Prácticas** (iniciativa realizada por primera vez en el curso 2016-2017)
- En 2016 para la contratación de nuevo personal en planta se realizó en **colaboración con el INAEM**, de tal forma que se seleccionó a personas que se encontraban en situación de desempleo.

G4-SO2

Centros de operaciones con efectos negativos significativos

Todos los centros de operaciones de IQE se localizan en España. Teniendo en cuenta este contexto puede concluirse que los impactos económicos, sociales y culturales, reales y potenciales, producidos por la empresa en las comunidades locales y sus derechos son positivos, contribuyendo a la creación de empleo, directo e indirecto, pagando sus impuestos, colaborando con instituciones y administraciones en la promoción y fomento de la cultura en definitiva colaborando en el desarrollo y crecimiento de su entorno social.

En materia ambiental la empresa desarrolla su actividad cumpliendo con los requisitos establecidos en su Autorización Ambiental Integrada de tal manera que su impacto a este respecto está controlado.

La empresa es sometida periódicamente a inspecciones por parte de la Administración para verificar el cumplimiento de los citados requisitos. Además, en línea con su compromiso por un desarrollo responsable, la empresa dispone de un sistema de gestión ambiental certificado ISO 14001 que le ayuda a ir más allá del mero cumplimiento legal en esta materia, evaluando de manera sistemática sus impactos ambientales y estableciendo objetivos de mejora para minimizar aquellos que resulten más significativos.

G4-SO3 ,G4-SO4 y G4-SO5

Porcentaje y número de unidades de negocio analizadas con respecto a riesgos relacionados con la corrupción. Políticas y procedimientos de comunicación y formación sobre la lucha contra la corrupción. Casos confirmados de corrupción y medidas adoptadas

La empresa no realiza una evaluación de riesgos relacionados con la corrupción por no considerarlo necesario teniendo en cuenta que desarrolla su actividad en España donde el marco legal existente garantiza un comportamiento íntegro de la compañía a este respecto, penalizando cualquier práctica irregular sin que a lo largo de su historia IQE haya sido sancionada por ese concepto.

El principio nº 6 del Código Ético de la compañía establece la postura de la misma en relación a la corrupción comprometiéndose a ***“realizar todas sus actividades de una manera transparente y justa, evitando en todo momento el soborno (ofrecimiento o recepción de cualquier regalo, préstamo, honorario, recompensa u otra ventaja para o de cualquier persona como una forma de inducir a que se haga algo deshonesto o ilegal en la conducta de la gestión de la empresa) , la extorsión amenazar, poner en peligro la integridad personal o la vida de personas a las que se les realiza un soborno para conseguir un objetivo ilícito así como cualquier otra forma de corrupción”***.

G4-SO6

Valor de las contribuciones políticas, por país y destinatario


La empresa no realiza contribuciones políticas económicas ni en especie.

G4-SO8

Valor monetario de las multas significativas y número de sanciones no monetarias por incumplimiento de la legislación y la normativa

La empresa cumple estrictamente el marco regulatorio de aplicación y en todos los ámbitos de aplicación sin haber recibido sanción significativa alguna.

Indicar, como salvedad, aunque se trata de incumplimientos poco significativos, los vinculados a la normativa de transporte ADR de mercancías peligrosas, de carácter meramente burocrático, sin que la seguridad de la operación de transporte se haya puesto en riesgo en ningún momento; las deficiencias identificadas fueron corregidas inmediatamente para asegurar el estricto cumplimiento legal de la citada normativa.



Desempeño social.

Responsabilidad sobre productos

G4-DMA

Enfoque del Aspecto

Como resultado del último análisis de aspectos materiales realizado en IQE, los valores obtenidos en los aspectos relacionados con la responsabilidad sobre los productos son los siguientes:

- **Gestión y satisfacción clientes**
- **Ética, integridad y cumplimiento normativo**

Gestión y satisfacción clientes

El modelo de gestión del Grupo IQE tiene presente la finalidad de lograr su rentabilidad económica sostenida en el tiempo y, en este sentido, un aspecto clave es cumplir con las expectativas de sus clientes.

Esto se consigue, buscando la colaboración con los clientes definidos como “centro de gravedad de la estrategia” de la compañía. Esta relación revierte en el conocimiento cada vez más preciso de cuáles son sus necesidades y es una herramienta para conseguir su fidelización.

Las necesidades de diversificación para poder responder a dichas expectativas, han llevado a IQE a disponer de una amplia gama de productos y aplicaciones fruto de una intensa labor de investigación y desarrollo, otra de las claves y ejes fundamentales del crecimiento de la organización.

Ética, integridad y cumplimiento normativo

Todos los productos puestos en el mercado por IQE cumplen con la exigente normativa europea vigente en materia sustancias químicas, lo que garantiza la realización de un exhaustivo análisis previo a la puesta en el mercado de los mismos desde la perspectiva de su impacto ambiental y sobre la seguridad y salud de los usuarios.

Las conclusiones y resultados de dichos análisis son públicos a través de la página web de la **ECHA (Agencia Europea de Sustancias Químicas)** pero además IQE informa de los mismos a todos los destinatarios de sus productos con el propósito de asegurar su uso seguro. Para aquellos productos destinados a sectores con requisitos adicionales en materia de control y seguridad (alimentación animal, construcción, etc.) la empresa garantiza que tanto durante el proceso productivo como en su posterior expedición, se alcanzan los estándares de calidad y seguridad requeridos como lo acreditan los permisos y marcados requeridos para su venta en dichos sectores.

Políticas

La política de IQE a este respecto se fundamenta en los siguientes pilares:

- **Cumplimiento de la normativa europea en materia de tutela de producto**, en concreto:
 - Reglamento (CE) nº 1907/2006 de Registro, Evaluación, Autorización y Restricción de sustancias y mezclas químicas (REACH)** cuyo objetivo principal es mejorar la protección para la salud humana y el medio ambiente frente al riesgo que puede conllevar la fabricación, comercialización y uso de las sustancias y mezclas químicas.
 - Reglamento (CE) n.º 1272/2008 sobre clasificación, etiquetado y envasado de sustancias y mezclas** cuyo propósito es garantizar un elevado grado de protección de la salud y el medio ambiente, así como la libertad de circulación de las sustancias, las mezclas y los artículos. Tiene por objeto garantizar una comunicación clara de los peligros que presentan las sustancias químicas a

los trabajadores y a los consumidores de la Unión Europea por medio de la clasificación y el etiquetado de los productos químicos

- **Innovación:** aplicando la perspectiva de análisis de ciclo de vida en la etapa de diseño del producto para tratar de minimizar su impacto tanto en materia ambiental como de seguridad desde el origen, desarrollando productos “amigos” del medio ambiente y cuyo uso sea también seguro para los destinatarios del mismo.
- **Implantación y certificación de sistemas de gestión** en materia de calidad (ISO 9001), medio ambiente (ISO 14001), seguridad y salud (OHSAS 18001) y seguridad alimentaria (FAMIQs) que facilitan el cumplimiento legal y proporcionan una plataforma para la mejora continua.

Revisión

El enfoque descrito y su efectividad es revisado periódica y sistemáticamente mediante diferentes mecanismos, en concreto:

- Auditorías internas y externas a que se someten cada año el sistema de gestión integrado certificado conforme a las normas ISO 9001, ISO 14001, OHSAS 18001 y FAMIQs
- Encuestas de satisfacción del cliente con carácter bienal.
- Inspecciones de las Administraciones competentes; estas últimas de carácter no sistemático.

G4-PR1

Mejoras en productos y servicios para la seguridad y salud

IQE es fabricante de productos químicos, con lo que en virtud del cumplimiento del Reglamento UE 1907/2006, todas las sustancias están registradas adecuadamente y por tanto la evaluación de su impacto para la salud y seguridad de los usuarios (tanto a nivel de trabajadores, usos industriales como de consumidor final) están evaluados

La información sobre los riesgos derivados de las sustancias químicas que fabricamos está reflejada en las hojas de seguridad de los mismos



IQE dispone de un departamento de I+D+i en continuo proceso de mejora de nuestros productos así como en el desarrollo de otros nuevos, siendo uno de los objetivos de este desarrollo la seguridad y salud de los usuarios, así como la protección máxima del medio ambiente.

Las mejoras realizadas sobre nuestros productos para su uso posterior, se han basado sobre todo en la disminución de la exposición a las mismas a nivel industrial, (por ejemplo cambio de presentación del producto sólido en estado de polvo a presentación granulada, haciendo que la exposición de los trabajadores al polvo sea menor.

G4-PR2

Reclamaciones de producto o servicio

No se han registrado incidentes ni se han identificado incumplimientos sobre la normativa o de los códigos voluntarios.

G4-PR3

Evaluación de conformidad de productos/servicios

IQE, como fabricante de productos químicos inorgánicos, cumple con el Reglamento (EC) Nr. 1272/2008 para la

clasificación, etiquetado y envasado de sustancias y mezclas (reglamento CLP). Por lo que el 100% de sus productos están regulados por esta legislación.

La etiqueta de una sustancia o de un preparado peligroso incluye pictogramas, palabras de advertencia, indicaciones de peligro, consejos de prudencia, y declaraciones complementarias.

G4-PR4

Nº incidentes regulatorios de productos / servicios

No se han producido incumplimientos significativos en este aspecto.

G4-PR5

Fidelidad de clientes

Las exigentes demandas de los clientes de IQE, así como su ubicación en la geografía nacional e internacional, han supuesto un constante y riguroso trabajo en la compañía, lo que nos ha permitido cumplir con los estándares requeridos en cada uno de los destinos de nuestros productos, y mantener una relación de colaboración mutua a largo plazo con nuestros clientes.

Para tener clientes satisfechos se han desarrollado e implantado:

- Sistema de Gestión de Calidad (ISO 9001)
- Sistema de Gestión Ambiental (ISO 14001)
- Sistema de Seguridad y Salud Laboral (OSHAS 18001)
- Sistema de Gestión I+D+i (UNE 166002)
- Sistema de Seguridad Alimentaria (FAMI-QS)
- Revisión del desempeño de indicadores con el fin de vigilar la satisfacción del cliente.
- Excelente equipo de técnicos para solucionar problemas técnicos y reforzar la relación cliente-empresa.
- Recepción de Auditorías por parte de Clientes.

La satisfacción de nuestros clientes se evalúa directamente en visitas regulares por parte del Departamento Comercial, y los datos se recogen con carácter bienal.

Nivel de Satisfacción	Unid	2014	2016
Administración	%	84,73	87,89
Comercial	%	84,63	88,36
Calidad de Producto	%	85,24	85,23
Logística	%	83,67	87,66
I+D+i	%	78,00	83,21
Valoración Global	%	83,33	87,18
Valoración Total	%	83,51	86,8

Los resultados de la encuesta de satisfacción de los clientes nos muestran un incremento de su satisfacción en la práctica totalidad de los aspectos sobre los que se les ha entrevistado en estos años.

Los resultados indican que la opinión general de los clientes respecto a nuestra empresa es buena y evidencia la tendencia de la mejora continua, reflejo de los esfuerzos realizados en todas las áreas y procesos clave.



Parte III

Anexos

61 Conformidad con el
Índice de Contenido GRI G4

64 Contenidos en relación a los
principios del Pacto Mundial

Anexo I.

Conformidad con el Índice de Contenido GRI G4



Se relacionan los Contenidos básicos de la Guía para la elaboración de la memoria GRI que se han desarrollado en esta memoria.

Parte I. Contenidos básicos generales

Descripción del Aspecto	Pag.
Estrategia y Análisis	
G4-1 Declaración del máximo responsable	4
G4-2 Principales efectos, riesgos y oportunidades	5
Perfil de la Organización	
G4-3 Nombre	6
G4-4 Marcas, productos y servicios más importantes	7-10
G4-5 Sede social	6
G4-6 Países en los que se desarrollan actividades relevantes	6
G4-7 Régimen de propiedad y forma jurídica	6
G4-8 Mercados servidos	10
G4-9 Principales magnitudes	11
G4-10 Plantilla de empleados	11
G4-11 Empleados cubiertos por convenios colectivos	11
G4-12 Descripción de la cadena de suministro	12
G4-13 Cambios significativos durante el ejercicio	12
G4-14 Principio de precaución	13
G4-15 Principios o iniciativas externas que la organización suscribe o adopta	14-15
G4-16 Principales asociaciones a las que se pertenece	15-16
Aspectos Materiales y Cobertura	
G4-17 Entidades incluidas en la consolidación financiera y en el perímetro del presente informe	17
G4-18 Definición del contenido y alcance del informe y de la aplicación de los principios GRI.	17
G4-19 Aspectos materiales identificados	18
G4-20 Cobertura dentro de la organización	18
G4-21 Cobertura fuera de la organización	18
G4-22 Reformulación de información facilitada en informes anteriores	18
G4-23 Cambios significativos en la cobertura o alcance del informe	18
Participación de los Grupos de Interés	
G4-24 Grupos de interés vinculados con la organización	19
G4-25 Base para la selección de los grupos de interés	19
G4-26 Enfoques adoptados para la relación con los grupos de interés	19-20
G4-27 Cuestiones y problemas clave que han surgido a raíz de la participación de los grupos de interés.	21
Perfil de la Memoria	
G4-28 Periodo cubierto por el informe	22
G4-29 Fecha del informe anterior	22
G4-30 Ciclo de presentación del informe	22
G4-31 Punto de contacto para cuestiones relativas al informe	22
G4-32 Índice GRI en relación a la opción “de conformidad” elegida	22
G4-33 Verificación externa del informe	23
Gobierno	
G4-34 Estructura de gobierno	24-27
Ética e Integridad	
G4-56 Descripción de los valores, principios, estándares y normas de comportamiento	28-29
G4-57 Procedimientos internos y externos de asesoramiento en pro de una conducta ética y lícita.	29
G4-58 Procedimientos internos y externos de denuncia de conductas contrarias a la ética	29

Parte II. Contenidos básicos específicos

Descripción del Aspecto		Pag.
ESTRATEGIA Y ANÁLISIS		
Directrices para la información sobre el enfoque de gestión		
G4-DMA	Enfoque del Aspecto	31, 34, 46, 53 y 57
ECONOMÍA		
Desempeño económico		
G4-EC1	Desempeño económico	32
G4-EC2	Riesgos y oportunidades derivadas del cambio climático	32
G4-EC4	Ayudas económicas otorgadas por entes del gobierno	33
G4-EC9	Proveedores locales.	33
MEDIO AMBIENTE		
Materiales		
G4-EN1	Materiales por peso o volumen.	36
G4-EN2	Porcentaje de los materiales utilizados que son reciclados.	36
Energía		
G4-EN3	Consumo energético interno.	36
G4-EN4	Consumo energético externo	36-37
G4-EN5	Intensidad energética	37
G4-EN6	Reducción del consumo energético.	37
G4-EN7	Reducciones de los requisitos energéticos de los productos y servicios	38
Agua		
G4-EN8	Captación total de agua según fuente	38
G4-EN9	Fuentes de agua que han sido afectadas por la captación	38
G4-EN10	Porcentaje y volumen total de agua reciclada y reutilizada	39
Biodiversidad		
G4-EN11	Instalaciones operativas ubicadas en áreas protegidas y áreas no protegidas de gran valor para la biodiversidad	39
G4-EN12	Descripción de los impactos más significativos en la biodiversidad de áreas protegidas	39
G4-EN14	Especies que se encuentran en áreas afectadas por las operaciones.	39
Emisiones		
G4-EN15	Emisiones directas de gases de efecto invernadero (Alcance 1).	39
G4-EN16	Emisiones indirectas de gases de efecto invernadero (Alcance 2).	40
G4-EN17	Otras emisiones indirectas de gases de efecto invernadero (Alcance 3).	40
G4-EN18	Intensidad de las emisiones de gases de efecto invernadero	40-41
G4-EN19	Reducción de las emisiones de gases de efecto invernadero.	41
G4-EN20	Emisiones de sustancias que agotan el ozono.	41
G4-EN21	NOX, SOX y otras emisiones atmosféricas significativas.	41-42
Efluentes y vertidos		
G4-EN22	Vertido total de aguas, según su calidad y destino.	42
G4-EN23	Peso total de los residuos, según tipo y método de tratamiento.	43
G4-EN24	Número y volumen totales de los derrames significativos.	43
G4-EN25	Peso de los residuos transportados, importados, exportados o tratados que se consideran peligrosos en virtud de los anexos I, II, III y VIII del Convenio de Basilea2, y porcentaje de residuos transportados internacionalmente.	43
G4-EN26	Identificación, tamaño, estado de protección y valor en términos de biodiversidad de las masas de agua y los hábitats relacionados afectados significativamente por vertidos y escorrentía procedentes de la organización.	44
Productos y servicios		
G4-EN27	Mitigación del impacto ambiental de los productos y servicios.	44
G4-EN28	Porcentaje de los productos vendidos y sus materiales de embalaje que se regeneran al final de su vida útil, por categorías de productos.	44
Cumplimiento regulatorio		
G4-EN29	Valor monetario de multas significativas y número de sanciones no monetarias por incumplimiento de la normativa ambiental.	44
Transporte		
G4-EN30	Impactos ambientales significativos del transporte de productos y otros bienes y materiales utilizados para las actividades de la organización, así como del transporte de personal	45
General		
G4-EN31	Desglose de los gastos e inversiones para la protección del medio ambiente	45
Evaluación Ambiental de Proveedores		
G4-EN32	Porcentaje de nuevos proveedores que fueron evaluados en función de criterios ambientales.	45
G4-EN33	Impactos ambientales negativos significativos reales y potenciales en la cadena de suministro.	45

Descripción del Aspecto		Pag.
G4-EN34	Número de reclamaciones ambientales que se han presentado, abordado y resuelto mediante mecanismos formales de reclamación	45
DESEMPEÑO SOCIAL. PRÁCTICAS LABORALES Y TRABAJO DIGNO		
Empleo		
G4-LA1	Contrataciones y rotación media de empleados.	47
G4-LA2	Prestaciones sociales para los empleados a jornada completa que no se ofrecen a los empleados temporales o a media jornada, desglosado por ubicaciones significativas de actividad.	47-49
G4-LA3	Índices de reincorporación al trabajo y de retención tras el permiso por maternidad o paternidad desglosados por sexo	49
Relaciones entre los trabajadores y la dirección		
G4-LA4	Preavisos por cambios operativos.	49
Salud y seguridad en el trabajo		
G4-LA5	Representación de los trabajadores en comités de Seguridad y Salud y Seguridad.	49
G4-LA6	Lesiones, enfermedades profesionales, días perdidos, absentismo y número de víctimas mortales relacionadas con el trabajo.	50
Capacitación y educación		
G4-LA9	Promedio de horas de capacitación anuales por empleado.	50-51
G4-LA10	Programas de gestión de habilidades y de formación continua.	51
G4-LA11	Porcentaje de empleados cuyo desempeño y desarrollo profesional se evalúa con regularidad, desglosado por sexo y categoría laboral.	51
Diversidad e Igualdad de oportunidades		
G4-LA12	Órganos de gobierno	52
Mecanismos de reclamaciones sobre prácticas laborales		
G4-LA16	Número de reclamaciones sobre prácticas laborales.	52
DESEMPEÑO SOCIAL. DERECHOS HUMANOS		
No discriminación		
G4-HR3	Casos de discriminación y medidas correctivas adoptadas	53
Libertad de asociación y negociación colectiva		
G4-HR4	Libertad de asociación y negociación colectiva.	53
Mecanismos de reclamación en materia de derechos humanos		
G4-HR12	Reclamaciones sobre derechos humanos.	53
DESEMPEÑO SOCIAL. SOCIEDAD		
Comunidades locales		
G4-SO1	Participación de la comunidad local	55
G4-SO2	Centros de operaciones con efectos negativos significativos	56
Lucha contra la corrupción		
G4-SO3	Porcentaje y número de unidades de negocio analizadas con respecto a riesgos relacionados con la corrupción.	56
G4-SO4	Políticas y procedimientos de comunicación y formación sobre la lucha contra la corrupción.	56
G4-SO5	Casos confirmados de corrupción y medidas adoptadas	56
Política pública		
G4-SO6	Valor de las contribuciones políticas, por país y destinatario	56
Cumplimiento regulatorio		
G4-SO8	Valor monetario de las multas significativas y número de sanciones no monetarias por incumplimiento de la legislación y la normativa	56
DESEMPEÑO SOCIAL. RESPONSABILIDAD SOBRE PRODUCTOS		
Salud y seguridad de los clientes		
G4-PR1	Mejoras en productos y servicios para la seguridad y salud	58
G4-PR2	Reclamaciones de producto o servicio	58
Etiquetado de los productos y servicios		
G4-PR3	Evaluación de conformidad de productos/servicios	58
G4-PR4	Número de incumplimientos de la regulación y de los códigos voluntarios relativos a la información y al etiquetado de los productos y servicios, desglosados en función del tipo de resultado.	59
G4-PR5	Resultados de las encuestas para medir la satisfacción de los clientes.	59

Anexo II

Contenidos en relación a los principios del Pacto Mundial



La tabla siguiente muestra los apartados de la presente memoria que ofrecen una información más relevante sobre el cumplimiento de los 10 Principios del Pacto Mundial, además de la contenida en los enfoques de gestión de cada aspecto GRI.

Tema	Principios Pacto Mundial	Progreso incluido en los aspectos
Derechos humanos	Principio 1: Las empresas deben apoyar y respetar la protección de los derechos humanos fundamentales, reconocidos internacionalmente, dentro de su ámbito de influencia.	G4-HR3, G4-HR12, G4-SO1, G4-SO2
	Principio 2: Las empresas deben asegurarse de no ser cómplices en la vulneración de los derechos humanos.	G4-HR3, G4-HR12
Normas Laborales	Principio 3: Las empresas deben apoyar la libertad de asociación y el reconocimiento efectivo del derecho a la negociación colectiva.	G4-11, G4-LA4 , G4-LA4
	Principio 4: Las empresas deben apoyar la eliminación de toda forma de trabajo forzoso o realizado bajo coacción.	G4-LA4 , G4-LA4
	Principio 5: Las empresas deben apoyar la erradicación del trabajo infantil.	G4-HR5 No aplicable. IQE opera en España donde el trabajo infantil está prohibido por la legislación vigente. G4-12
	Principio 6: Las empresas deben apoyar la abolición de las prácticas de discriminación en el empleo y la ocupación.	G4-10, G4-LA1, G4-LA9, G4-LA11, G4-LA12, G4-HR3, G4-HR12
Medio Ambiente	Principio 7: Las empresas deben mantener un enfoque preventivo ante los retos ambientales.	G4-EN3, G4-EN8, G4-EN15, G4-EN16, G4-EN17, G4-EN23, G4-EN27, G4-EN30, G4-EN33
	Principio 8: Las empresas deben fomentar iniciativas que promuevan una mayor responsabilidad ambiental.	G4-EN3, G4-EN5, G4-EN6, G4-EN8, G4-EN15, G4-EN16, G4-EN17, G4-EN18 , G4-EN19, G4-EN23, G4-EN27, G4-EN29, G4-EN30, G4-EN32
	Principio 9: Las empresas deben favorecer el desarrollo y la difusión de tecnologías respetuosas con el medio ambiente.	G4-EN2, G4-EN3, G4-EN5, G4-EN6, G4-EN7, G4-EN10, G4-EN18, G4-EN19, G4-EN26, G4-EN27
Anticorrupción	Principio 10: Las empresas deben trabajar contra la corrupción en todas sus formas, incluidas la extorsión y el soborno.	G4-56, G4-57, G4-58, G4-LA14, G4-SO4, G4-SO8



Industrias Químicas del Ebro S.A
Polígono Malpica c/D nº 97
50057 Zaragoza (España)
www.iqe.es

