

Communication sur le progrès 2016/2017

*Développement durable et
responsabilité sociétale*

AVELAND SAS



This is our **Communication on Progress** in implementing the principles of the **United Nations Global Compact** and supporting broader UN Goals.

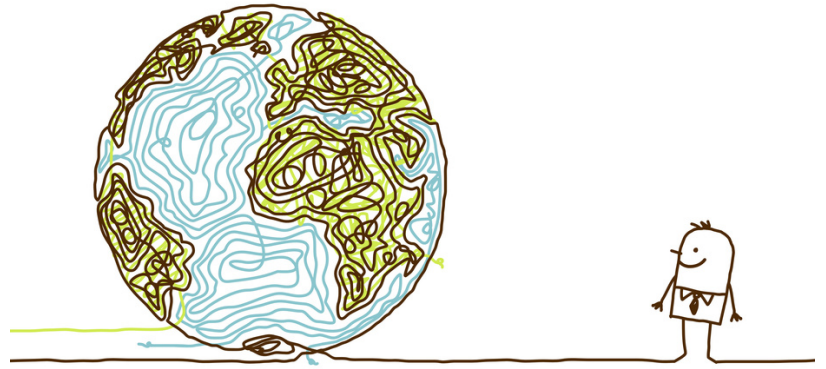
We welcome feedback on its contents.

comptoir
de
bretagne

SPÉCIALISTE DE L'ÉQUIPEMENT & FOURNITURES
hôtels ■ restaurants ■ collectivités ■ métiers de bouche



Développement durable et responsabilité sociétale, un combat bénéfique.



Trois ans après notre adhésion au Compact Global des Nations Unies et au Compact Global France, l'heure est aux premiers bilans. Droits de l'Homme, droit du travail, environnement et lutte contre la corruption, 4 axes de réflexions qui ont permis la mise place de nombreuses actions au sein de nos sociétés.

Un investissement récompensé, Aveland continue sa progression, et notre chiffre d'affaires est cette année encore à la hausse. Les différents groupes de réflexion mis en place il y a 3 ans, sont toujours actifs et ont permis de créer un échange entre certains collègues, de maintenir une cohésion qui participe à la dynamique de nos sociétés.

La communication que nous avons organisée afin d'informer aussi bien nos employés, que toutes les parties prenantes avec lesquelles nous travaillons, semble avoir motivée nos équipes et les échanges entre services.

Un engagement qui fait des émules, aussi bien chez nos clients que chez nos fournisseurs. Nous ne sommes naturellement pas, le seul déclencheur de cette prise de conscience ; toutefois je reste convaincu que notre initiative, à participé chez certains, à déclencher ou à conforter cette nouvelle manière de travailler, et à permis de renforcer leurs critères de développement durable et de responsabilité sociétale.

C'est avec un grand plaisir et une confiance accrue, que je confirme le soutien du groupe AVELAND aux principes fondamentaux du Pacte Mondial des Nations unies concernant les Droits de l'Homme, les droits du travail, l'environnement et la lutte contre la corruption.

Merci de l'intérêt que vous portez à notre COP, grâce aux pages qui vont suivre, vous allez pouvoir découvrir les différentes pratiques mises en place au sein des filiales du groupe AVELAND.

Jacques-Antoine Andrevon
Président



Droits de l'Homme

1. Les entreprises sont invitées à promouvoir et à respecter la protection du droit international relatif aux Droits de l'Homme dans leur sphère d'influence ; et
2. A veiller à ce que leurs propres compagnies ne se rendent pas complices de violations des Droits de l'Homme



Droit du travail

3. Les entreprises sont invitées à respecter la liberté d'association et à reconnaître le droit de négociation collective ;
4. L'élimination de toutes les formes de travail forcé ou obligatoire ;
5. L'abolition effective du travail des enfants ; et
6. L'élimination de la discrimination en matière d'emploi et de profession.



Environnement

7. Les entreprises sont invitées à appliquer l'approche de précaution face aux problèmes touchant l'environnement ;
8. A entreprendre des initiatives tendant à promouvoir une plus grande responsabilité en matière d'environnement ; et
9. A favoriser la mise au point et la diffusion de technologies respectueuses de l'environnement.



Lutte contre la corruption

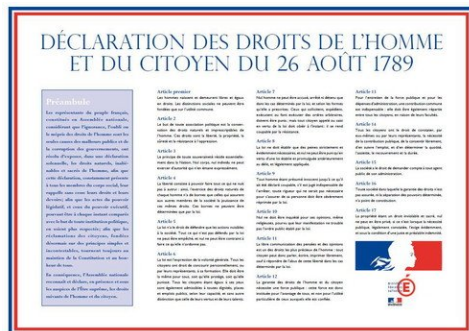
10. Les entreprises sont invitées à agir contre la corruption sous toutes ses formes, y compris l'extorsion de fonds et les pots-de-vin.

Droits de l'Homme

1. Les entreprises sont invitées à promouvoir et à respecter la protection du droit international relatif aux Droits de l'Homme dans leur sphère d'influence ; et
2. A veiller à ce que leurs propres compagnies ne se rendent pas complices de violations des droits de l'Homme



Les Droits de l'Homme ; en France, nous naissons avec, une évidence, une tradition pourrions nous dire ; et certains en oublieraient presque qu'il n'en n'est pas de même dans tous les pays. Aveland fait naturellement respecter les Droits de l'Homme, ainsi que les droits et devoirs français mais aussi la convention collective relative à notre activité.



Aveland, n'est pas un fabricant, les risques d'un quelconque manquement aux Droits de l'Homme se situent principalement chez nos différents fournisseurs.

Notre politique d'achat instaurée déjà depuis de nombreuses années a permis de faire de nos fournisseurs français de réels partenaires ; ainsi nos principaux fournisseurs sont des fabricants respectueux des Droits de l'Homme et du travail.

De plus, depuis 2 ans, nous envoyons une lettre (Annexe 1) à la majeure partie de nos fournisseurs, les invitant à respecter les Droits de l'Homme, du travail et à lutter pour l'abolition du travail des enfants. Nombre de nos fournisseurs ont répondu présents à cet appel en nous renvoyant notre lettre cosignée et en nous faisant part de leurs bonnes pratiques ; nous les en remercions.

En partenariat avec le responsable des achats, nous sommes en train d'élaborer une charte d'achat, qui viendra à terme, remplacer cette lettre. Cette charte que nous souhaitons complète, reprendra les principales problématiques du Compact Global des Nations Unies.



Allons plus loin et sensibilisons le plus grand nombre aux problématiques des Droits de l'Homme. Pour cela Aveland s'appuie sur la communication.

Une communication au sein de nos filiales bien entendu, notamment dans notre livret d'accueil, un livret destiné à présenter la société et l'ensemble de ses collaborateurs à toute nouvelle personne intégrant l'entreprise ; dans ce livret nous rappelons les valeurs chères au groupe Aveland, ainsi que notre adhésion au Compact Global des Nations Unies.

Mais aussi une communication à destination de nos fournisseurs, comme nous avons pu vous l'expliquer, et bien entendu une communication dédiée à nos clients.

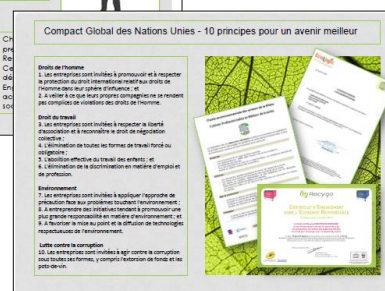
Montrer à nos clients l'importance de nos engagements, c'est les inviter à réfléchir et les inciter, eux aussi, à des pratiques plus responsables. Ils pourront s'inspirer de certaines de ces pratiques et exiger de leurs fournisseurs comme nous l'exigeons des nôtres qu'ils soient impliqués dans cette lutte pour le respect des Droits de l'Homme.

C'est dans cette optique que nous diffusons sur différents médias, notre livret développement durable est accessible sur notre site internet. Nous répondons aussi régulièrement à des questionnaires sur le développement durable et sur notre responsabilité sociétale ; enfin nous envoyons notre livret imprimé sur papier recyclé aux clients qui le souhaitent.

Page présente sur notre livret d'accueil



Page présente sur notre livret présentation client



Page présente sur notre site web, onglet Développement Durable, avec accès à notre COP, à la charte Valo resto Pro, à notre certificat écologique et recy'go...



Droit du travail

3. Les entreprises sont invitées à respecter la liberté d'association et à reconnaître le droit de négociation collective ;
4. L'élimination de toutes les formes de travail forcé ou obligatoire ;
5. L'abolition effective du travail des enfants ; et
6. L'élimination de la discrimination en matière d'emploi et de profession.



Aveland respecte les droits du travail, les droits français, ainsi que la convention collective de notre profession.

Nous respectons la liberté d'association et nous reconnaissons le droit de négociation collective.

D'ailleurs cette année nous avons organisé l'élection des délégués du personnel.

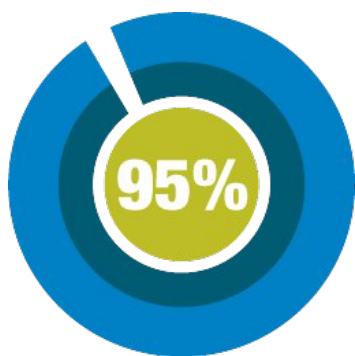
Bien entendu nous luttons pour l'élimination de toutes formes de travail forcé ou obligatoire et pour l'abolition du travail des enfants. Vous trouverez en annexe1 la lettre que nous envoyons à nos fournisseurs afin de nous assurer de leurs bonnes pratiques ; de plus, nous sommes actuellement en train de travailler sur une charte d'achat responsable qui reprendra , entre autre, les thèmes des droits du travail. C'est une volonté forte pour nous que d'associer nos fournisseurs à notre démarche de responsabilité sociétale et de développement durable.

Notons aussi qu'Aveland a une politique de recrutement dénué de toutes formes de discrimination, et que ce sont les valeurs de travail et de qualification qui justifient nos recrutements.

Toujours sensible à la question de l'emploi précaire, Aveland favorise les emplois pérennes. Nous limitons les CDD et le recours au personnel intérimaire. Notre politique interne permet à nos salariés de retrouver leur poste même après plusieurs mois d'absence.

Cette année encore et pour la 3ème année consécutive, plus de 95% de nos employés sont en CDI.

Notons qu'Aveland a une politique de recrutement dénuée de toute forme de discrimination, et que ce sont les valeurs de travail et de qualification qui justifient nos recrutements.



d'employé en CDI

Les filiales du groupe Aveland, sont des entreprises familiales à dimension humaine où chaque nouveau collaborateur arrivant dans la société est accueilli par la direction.

Le nouvel arrivant passe alors une journée d'intégration, durant laquelle il pourra se présenter à tous les membres de la société, et où lui seront présentés les différentes personnes et les différents postes qui composent notre entreprise. Lors de cette journée un livret d'accueil* lui sera remis et nous seront également présents pour répondre à toutes ses questions. Avant d'intégrer son poste, il sera formé à nos méthodes de travail ainsi qu'à nos logiciels informatiques. Grâce à cette intégration, il prendra rapidement ses marques, et pourra évoluer de manière autonome et sereine.

Nous essayons au maximum de préserver la bonne entente et la convivialité entre tous les collègues. Plusieurs manifestations et événements impliquant tous les collaborateurs sont d'ailleurs organisés tout au long de l'année.



*Le livret d'accueil présente l'ensemble du personnel d'un site (trombinoscope avec nom et fonction) ainsi que la structure de l'entreprise. Il contient entre autre un rappel de l'ensemble des engagements de notre société pour le développement durable ainsi que notre responsabilité sociétale. (Annexe 2)



Les droits du travail, c'est aussi le respect et les bonnes conditions de travail. Attentif aux besoins de nos salariés, nous investissons dans les équipements adéquats.

Les collaborateurs qui travaillent à la préparation des commandes sont équipés de chaussures de sécurité et de vêtements de travail adaptés à leur morphologie et à leur tâche ; leur assurant confort et sécurité.

Dans les emplois administratifs, un de nos collègues a un clavier ergonomique et nous avons investi cette année dans une table ergonomique réglable en hauteur, ce qui permet à un de nos employés souffrant du dos, de pouvoir choisir sa position de travail et d'en changer facilement.

Une réussite pour l'aménagement et l'ergonomie de ce poste de travail qui a permis une réintégration rapide et durable de ce salarié.

De plus nous investissons chaque année dans la formation de nos employés. Cette année, le renouvellement des CACES a été financé pour 3 personnes, et une formation "gestes et postures" a été dispensée à tous les préparateurs de commandes d'une de nos filiales pour prévenir les accidents et les maladies professionnelles. Une formation qui permet notamment d'éviter les gestes traumatiques pouvant causer des Troubles Musculo-Squelettiques (TMS).

De manière générale, Aveland investit dans le matériel nécessaire au confort de ses employés, ainsi, il y a dans nos entreprises, des casques de téléphonie, des repose pieds, des supports inclinés pour ordinateur portable, des fauteuils récents....



Aveland s'est engagé à soutenir tous les ans, une association favorisant l'éducation des enfants ou luttant contre toutes formes de travail des enfants. Cette année nous soutenons l'association « Un sourire pour Keur Cheikh ».

Crée en 2011 cette association permet d'offrir une scolarisation aux enfants du village et des alentours de Keur Cheikh. Cette association s'efforce aussi d'aider l'école à assurer un repas par jour et par enfant scolarisé, afin d'améliorer le taux d'assiduité et ainsi éviter la fermeture des classes. Cette école de brousse au Sénégal, se trouve à 20 minutes environ au sud de M'BOUR, elle est composée de 4 enseignants et 122 élèves de primaire.

Bon nombre d'enfants doivent faire plusieurs kilomètres pour se rendre à l'école ; et sans cantine le midi, tous ces enfants ne viendraient pas et l'école se verrait dans l'obligation de fermer.



Achat de nouritures et de fournitures scolaires



En effet, un enfant scolarisé, est un enfant qui prendra conscience de ses droits, et grâce à l'éducation reçue, il pourra obtenir un travail mieux rémunéré.

La pauvreté est un des nombreux facteurs favorisant le travail des enfants, car les parents ont besoin du revenu de leurs enfants. C'est un cercle vicieux car sans scolarité, ces enfants se retrouveront dans la même situation que leurs parents. Il faut faciliter l'accès à l'éducation qui permettra à ces enfants d'avoir un travail et un salaire décent qui ne nécessitera donc pas que leurs enfants travaillent ; c'est le début d'un cercle vertueux.

Il est donc d'une importance capitale que ces associations puissent faciliter l'accès à l'éducation, pour aider à lutter contre le travail des enfants.

Il y a 2 ans, nous avons soutenu l'association Mamadou et Binéta, et ainsi aider à la construction de classe en dur dans la région de Bamako au Mali. L'an dernier, nous avons fait un don à l'association "espoir sans frontière" une association investie elle aussi dans l'éducation ; une bonne manière de lutter contre le travail des enfants.

Nous espérons que le fait d'être présentes dans nos publications aura permis à ces 2 associations de mieux se faire connaître.



MALI

ECOLE

MAMADOU et BINETA

TOUS LES ENFANTS ONT LE DROIT D'ALLER A L'ECOLE.

L'ASSOCIATION "MAMADOU et BINETA" VEUT LES AIDER.

POURQUOI PAS VOUS ?

LA-BAS

Actuellement, à peine 50 % des enfants sont scolarisés dans des classes pouvant atteindre une centaine d'élèves, fonctionnant en double flux.

Pour améliorer cette situation, une association, "Aide à la scolarisation des enfants en milieu rural", s'est créée. Elle a ouvert une école, "Mamadou et Bineta", située à la périphérie de BAMAKO.

Elle loue un local sans eau ni électricité, sans matériel pédagogique. Les enfants doivent apporter leur table, leur banc et leurs fournitures.

En partie associat nous vo

- AMELI
- SCOLA
- et de fo
- AIDER
- Envisai
- LE SOU





Espoir sans Frontières

ACCUEIL PRÉSENTATION TERRES D'ACTION PARRAINAGES ARTISTES D'ESPOIR EVÉNEMENTS

Accueil



MISSION À HAÏTI

Retour de mission pour évaluation et programmation de nouvelles prises en charge ...

[lire plus...](#)

PARRAINEZ NOS ÉCOLIERS !

De nombreux enfants en attente de parrainage, offrez-leur la scolarité pour que leur avenir soit meilleur !

[lire plus...](#)

ASSEMBLEE GENERALE

La 24e Assemblée Générale de l'association a eu lieu le 6 juin

[lire plus...](#)

"Dépassons ce qui nous oppose et multiplions ce qui nous unit"

Jean D'Ormesson

AGISSEZ

[JE PARRAINE](#)

Environnement

7. Les entreprises sont invitées à appliquer l'approche de précaution face aux problèmes touchant l'environnement ;
8. A entreprendre des initiatives tendant à promouvoir une plus grande responsabilité en matière d'environnement ; et
9. A favoriser la mise au point et la diffusion de technologies respectueuses de l'environnement.



Préservons l'environnement et limitons les déchets !

Bien entendu, chez nos fournisseurs comme dans nos filiales, le zéro déchet reste utopique ; mais heureusement nous sommes fortement engagés dans le recyclage.

Aveland encourage ses fournisseurs à s'impliquer davantage dans cette voie et nous contrôlons que tous nos fabricants de matériel électrique et électronique soient bien adhérents à un organisme de recyclage. Aveland a choisi Ecologic, un éco-organisme partenaire de structure qui lutte pour la réintégration ou l'intégration de personnes en difficulté dans le monde du travail. Cet éco-organisme agréé par l'état, organise la collecte, la dépollution et la valorisation des DEEE.



Pour les palettes que nous recevons et dont l'état ne permet pas la réutilisation directe par nos services, nous les confions à REI palette, un organisme de recyclage.

Pour le recyclage du papier dans nos bureaux nous nous sommes engagé avec Recy'go, alliant ainsi environnement et engagement social, puisque les papiers que nous trions sont ensuite traités par des entreprises d'insertion puis revendus à des papetiers recycleurs basés en France.

Toujours dans les bureaux, nous maintenons notre sensibilisation au recyclage de tout ce qui est matériel d'écriture grâce à Terracycle, et cela, bien que nous n'ayons pas encore atteint les 20 kg nécessaires au renvoi de nos cartons, toutefois ceux-ci continuent de jouer leur rôle.

Pour le recyclage et le tri de matériaux divers, nous travaillons avec Paprec.

Paprec Group participe au développement des territoires sur lesquels il intervient, pour y jouer un rôle citoyen d'entreprise responsable, mais aussi pour y renforcer le dynamisme local, social et économique.



« Avec le recyclage, on repousse la limite de l'épuisement des ressources »

Erik Orsenna, écrivain et académicien français.

Environnement, Aveland préconise un travail en amont !

Alliant intérêts des salariés et préservation de la planète, nos sociétés encouragent les déplacements en transport en commun, en appliquant le décret n° 2008-1501. Ainsi nous proposons un remboursement de 50% du titre de transport en commun de chaque salarié.

Nous incitons aussi l'ensemble du personnel à pratiquer le covoiturage (annexe 4), une pratique qui a de nombreux avantages, un impact environnemental bien sûr, un impact économique et enfin un impact social puisqu'il permet à des personnes qui ne travaillent pas dans le même service de faire plus ample connaissance. Pour ce faire, le groupe de réflexion « des idées pour le développement durable » a réalisé en partenariat avec le service Marketing, une affiche sur laquelle les gens peuvent s'inscrire.



Aveland n'est pas un fabricant, nous sommes presque, un prestataire de service, le lien entre fabricants et clients. C'est pourquoi tout nos efforts en interne ne peuvent pas suffire et qu'il est primordial que notre implication en matière d'environnement se retrouve chez nos fournisseurs, transporteurs et prestataires de services.

Lorsque nous choisissons nos fournisseurs, nous étudions entre autre, leur engagement en matière d'environnement, recycler c'est bien, limiter les déchets c'est mieux. Ainsi nous sommes tout particulièrement attentifs à la limitation des déchets lors de la fabrication des produits et au recyclage en interne des matières premières, mais aussi à l'élaboration de produits durables et réparables.

Nombreux sont nos fournisseurs déjà engagés dans une démarche éco responsable, nous y retrouvons des fabricants certifiés ISO 14001, Certifiés made in France, faisant parti du patrimoine français, réalisant des produits OK compost ou ecolabel, engagés dans le recyclage, les énergies renouvelables, adhérant au Global Compact des Nations Unies....

Robot coupe, par exemple, un de nos fournisseurs et fabricants français, mise sur la durabilité de ses produits, par leur conception et la qualité des matériaux utilisés mais aussi grâce à un service de pièces détachées assurant ainsi la réparabilité des produits finis (annexe 3)



Entreprise
du Patrimoine
Vivant

L'excellence
des savoir-faire
français



Pour nos transporteurs nous sommes également sensibles à leurs bonnes pratiques. Nous travaillons ainsi avec MTA, GEODIS (annexe 6) et DPD.

MTA est signataire de la charte "objectif CO2" avec l'ADEME et s'engage à une réduction de ses émissions polluantes.

Pour le transporteur Géodis « La démarche "être une entreprise responsable" s'articule autour d'un axe environnemental et d'un axe social et sociétal. Elle touche les clients, les collaborateurs, la société, les fournisseurs et sous-traitants ainsi que l'actionnaire de GEODIS sur ces deux axes. »

DPD, notre transporteur dédié aux petits colis, a basé sa politique de développement durable sur 3 piliers: Planète, Collaborateurs et Communauté.



L'entretien de nos locaux a également fait l'objet d'une étude. Nous travaillons donc avec Chrono-Propre. Cette société agit pour l'environnement et les Droits de l'Homme, notamment grâce une charte pour le développement des prestations de propreté en journée ; par le choix d'agent d'entretien proche des sites de travail, grâce aux éco-gestes comme ceux économisant l'eau ou encore en utilisant des produits Eco labélisés.

Chrono Propre Nettoyage : Acteur local pour l'environnement

 <p>Une entreprise locale forte dans l'Ouest</p> <p>Une entreprise familiale à l'ouest dans le domaine des prestations de propreté et d'entretien des entreprises.</p> <p>à Rennes à Nantes à Saint Malo à Redon à Quimper à Paris</p>	 <p>Un engagement social et écologique (RSE)</p> <p>Chrono Propre s'est inscrit dans un projet d'écoresponsabilité en prenant plusieurs engagements : conditions de vie et de travail saines pour ses salariés mais aussi pour le public et les utilisateurs des locaux nettoyés.</p> <p>Depuis 2010, l'entreprise a formalisé son engagement en mettant en place une charte développement durable</p> 	 <p>Votre guide d'entretien industriel</p> <p>Dans ce guide complet, vous devez savoir sur l'entretien industriel, de l'hygiène des locaux et entreprises réglementations et ses obligations.</p> <p>Les différentes techniques, spécification et par secteur les machines utilisées par le professionnel. Suivez le guide</p>
--	--	--

Grace à Chrono propre, nous avons découvert le site « Initiatives Océanes » qui organise des opérations de collecte des déchets sur les plages. Tous les ans, chrono propre organise Chron'Eau cette manifestation organise le nettoyage de la plage du Sillon à Saint Malo à quelques kilomètres d'une de nos filiales.

Vous l'aurez donc constaté, nous sommes vigilants avec nos prestataires et fournisseurs, comme nous le sommes au sein même de nos entreprises.

Depuis plusieurs années, nous sommes impliqués dans le tri des déchets et nous limitons en interne la production de ceux-ci par la réutilisation. Nous donnons une seconde vie aux cartons, aux emballages, aux feuilles, aux palettes. Une réutilisation directe, sans transformation, qui est donc encore plus écologique et économique qu'un recyclage «classique ».



Sport et écologie. Le Marathon vert, Un bien être physique et un bien fait pour la planète.



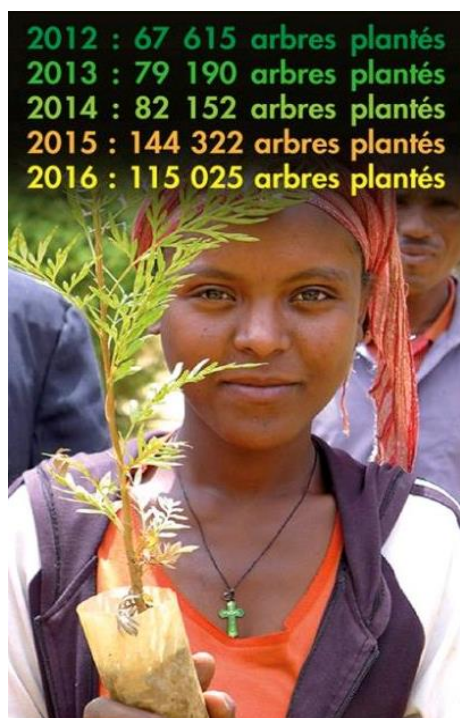
Pour la deuxième année consécutive, notre filiale rennaise à proposé à ses salariés de financer leur participation aux courses proposées par le Marathon vert.

4 femmes ont décidé de faire la course "La féminine".

Pour nous, c'est une manière d'allier bien être des salariés, cohésion, esprit de groupe tout en luttant de manière concrète pour l'environnement.

Notre équipe féminine (de 4 personnes de services différents) a apprécié cette course, son caractère festif et son engagement pour l'environnement.

Grâce à elles et au 30 km qu'elles ont parcourus, nous avons participé à la plantation de 30 arbres.



En Octobre 2015, nous y étions déjà, et une partie des plantations a été réalisée dans la commune de notre entreprise.



Le 11 mars 2016 - plantation d'une haie bocagère, 1 000 à 1 500 plantes.

Lutte contre la corruption

10. Les entreprises sont invitées à agir contre la corruption sous toutes ses formes, y compris l'extorsion de fonds et les pots-de-vin.



Aveland s'engage à lutter contre toute forme de corruption, et ce, dans ses différentes filiales. Un travail qui se répartit sur deux secteurs, corruption passive et active : La corruption active consiste à proposer de l'argent, un service... à une personne en échange d'autre chose. Tandis que la corruption passive consiste à accepter cet argent, service...

« la corruption met en danger l'état de droit, la démocratie et les Droits de l'Homme ; elle constitue une menace pour la bonne gouvernance, pour un système judiciaire juste et social, elle fausse les cartes de la concurrence...et elle met en danger la stabilité des institutions démocratiques et les fondements moraux de la société. »

Le conseil de l'Europe

Nous nous engageons donc à ne pas accepter de cadeaux, d'avantage, de la part de nos fournisseurs, afin de ne pas avoir la tentation de favoriser plus l'un que l'autre, autrement que sur des critères objectifs, de qualité, de responsabilité sociétale et naturellement de tarif. Nous refusons ainsi toutes corruptions passives.

Nous sensibilisons aussi tous nos commerciaux afin qu'ils ne pratiquent aucune forme de corruption. Une sensibilisation réalisée lors de nos réunions commerciales et qui permet à chacun d'intervenir pour exposer un problème, une situation vécue... Nous ne serons pas dans la corruption active avec nos clients.

Grâce à notre système informatique, nous pouvons gérer et surveiller nos stocks, les entrées comme les sorties sont visibles par un grand nombre de nos collaborateurs ; faire des cadeaux ou en recevoir ne passerait pas inaperçu.



La corruption, une réalité secrète, un tabou. Difficile d'aborder ce problème sans juger ceux qui s'en sont rendus coupables ; et pourtant il est là, un problème des plus épineux, notamment pour les entreprises.

"Abordant le sujet avec le directeur d'une petite entreprise de BTP, je me retrouve bien embêté avec mes idées préconçues et mes réponses toutes faites. L'homme à revendu son entreprise il y a quelques années mais il m'explique les temps difficiles où il fut parfois nécessaire de licencier pour ne pas mettre la clé sous la porte ; il m'explique aussi comment certaines personnes qu'il connaissait bien pourtant, et qu'il estimait, lui on réclamé de l'argent ou des travaux personnels pour lui octroyer un marché, pour le recommander à un architecte... Il est contre la corruption, et en travaillant dans une petite ville, il ne pensait pas qu'il y serait si souvent confronté. La première fois, il a refusé en pensant ou en espérant que cela ne changerait pas le résultat de l'appel d'offre; à prestation équivalente, il était moins cher que son concurrent mais il n'a pas été retenu. Il ne dit pas regretter, mais il n'est pas sûr non plus d'avoir fait le meilleur choix pour sa société et ses salariés."

Le choix n'est pas facile, nous en convenons, mais il faut voir plus loin, plus global. Il faut dépasser cette vision personnelle où l'appât du gain est le plus fort, pour accepter de parfois perdre pour la juste cause, qu'est la lutte contre la corruption.

La corruption passive est la plus compliquée, car la personne qui s'y trouve confrontée se retrouve comme prise au piège, ayant l'impression de n'avoir le choix qu'entre deux mauvaises solutions.



Cher fournisseur,

Cette année encore notre société s'engage auprès de Compact Global des Nations Unies à respecter les Droits de l'Homme, les droits du travail, l'environnement.... N'hésitez pas à consulter notre COP (communication sur le progrès) via le site unglobalcompact.org ou sur notre site cdbpromo.com rubrique développement durable.

Nous souhaitons sensibiliser tous nos fournisseurs à la lutte pour l'abolition effective du travail des enfants. En effet comme le rappelle le site de l'ONU, « Depuis plus de dix ans, le travail des enfants est reconnu comme une question essentielle des Droits de l'Homme au travail »

Inspiré par la Déclaration de l'OIT* sur les EMN*, nous vous sollicitons afin que vous :

- respectiez la législation nationale ;
- teniez dûment compte des pratiques locales, des priorités du développement et des objectifs sociaux des pays d'accueil ;
- respectiez les normes internationales relatives aux Droits de l'Homme et aux droits des travailleurs ;
- honoriez vos engagements en conformité avec le droit national, et les obligations internationales acceptées.

Emploi, formation, conditions de travail et de vie, relations professionnelles sont au cœur des initiatives de notre société. Nous espérons que notre volonté et notre engagement influenceront sur la politique de tous nos fournisseurs, car le respect des Droits de l'Homme n'empêche pas les entreprises d'être compétitives. En effet, nous pouvons faire évoluer en parallèle notre développement économique et notre RSE (Responsabilité Sociétale des Entreprises).

Nous comptons sur votre soutien et souhaiterions recevoir un courrier nous indiquant votre engagement et les manières dont vous luttez pour les Droits de l'Homme et contre le travail des enfants.

Nous vous remercions de bien vouloir dater et cosigner ce courrier et vous invitons à préciser de façon manuscrite le nom du cosignataire de la manière suivante : « je soussigné, votre nom, certifie l'engagement de ma société auprès de COMPTOIR DE BRETAGNE, dans le respect des principes relatifs aux Droits de l'Homme. »

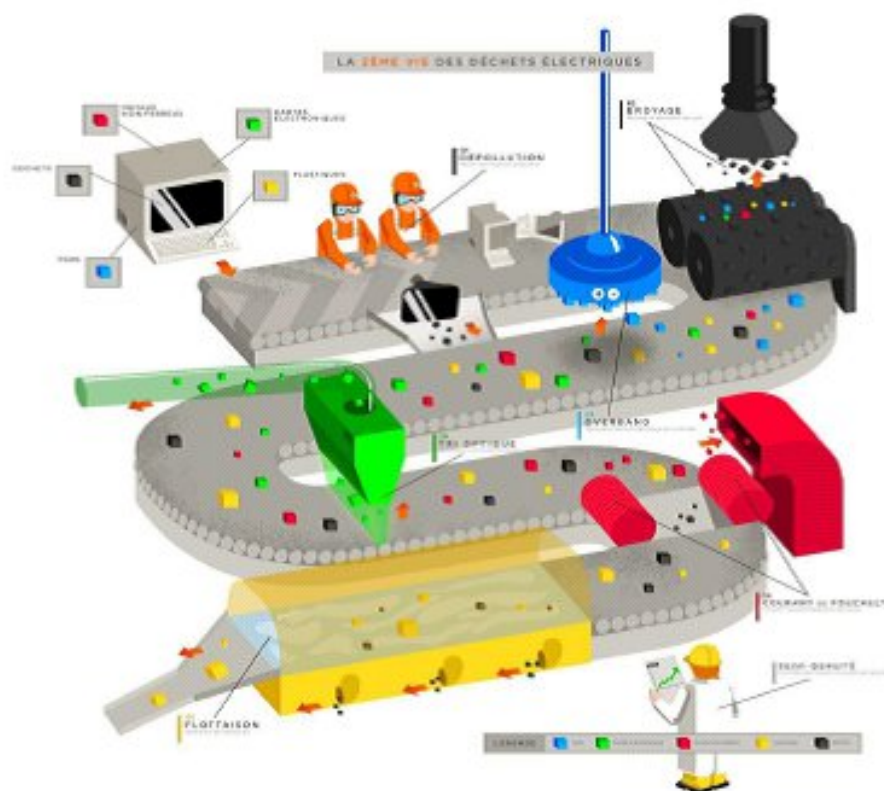
En vous remerciant de votre attention, et dans l'espoir de vous voir, comme nous, réunir vos forces vers ces valeurs fortes ; veuillez agréer, cher fournisseur, l'expression de nos sentiments les meilleurs.

Cosignature :
Groupe AVELAND

*OIT : Organisation Internationale du Travail

*EMN : entreprises multinationales

Annexe 2 - Le recyclage de vos DEEE



En savoir plus sur vos droits et devoirs concernant les DEEE : e-dechet.com/faq_deee_2014

Et consulter l'espace dédié aux entreprises : ecologic-france.com/recyclage-deee-entreprise.html



Charte environnementale des acteurs de la filière Cuisines Professionnelles et Métiers de bouche



La labellisation est une **démarche volontaire** ouverte aux producteurs et installateurs de grandes cuisines. Elle engage les signataires de cette charte à travailler dans le sens de l'amélioration continue de l'environnement et en particulier :

Respecter

- L'environnement et sa réglementation associée,
- Les réglementations : DEEE, DEA, Fluides, Piles & Accumulateurs,
- La traçabilité des déchets,
- Pour les producteurs au sens de la réglementation, les obligations déclaratives auprès du registre national des producteurs.

Informier

- Les salariés des sociétés signataires du devoir de respect de la charte,
- Les clients de la démarche volontariste des signataires de la charte,
- Les clients du contexte réglementaire et des obligations qui en découlent, notamment en matière de gestion des déchets,
- Les acteurs du métier sur les filières et les méthodes de valorisation en matière de déchets.

Agir et promouvoir

- Améliorer la gestion des déchets,
- Proposer la collecte des déchets dans le cadre des chantiers,
- Collecter ou faire collecter les DEEE par le biais d'EcoLogic,
- Adopter des attitudes et décisions éco-responsables.

S'engager

- A utiliser le label ValorestoPro et sa charte associée exclusivement dans le cadre d'une adhésion au dispositif de collecte mis en place en partenariat avec EcoLogic.



Annexe 4



N° client : 607234

La Poste atteste qu'en 2016, COMPTOIR DE BRETAGNE
lui a confié le recyclage de :
1887 kg de papier

Son engagement dans le programme Recy'go lui a permis de :

- ▶ Générer une économie de 567 Kg de CO2
- ▶ Contribuer au développement de l'Economie Sociale et Solidaire à travers le traitement et la valorisation du papier.
- ▶ Participer au recyclage du papier en France, selon les normes environnementales en vigueur.

Ce certificat correspond au site de :
RUE JEAN MARIE DAVID
35741 PACE CEDEX

Sophie HERTLING
Directrice de l'Unité d'Affaires Recyclage et Réemploi



N° client : 11108

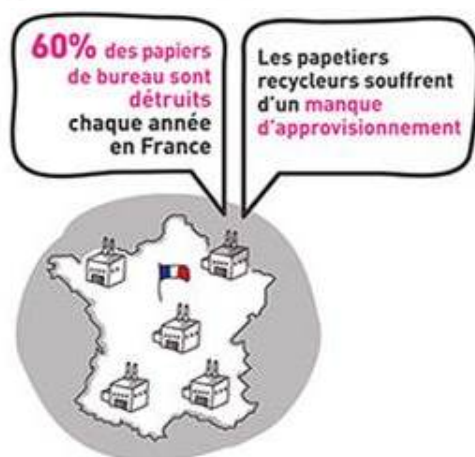
La Poste atteste qu'en 2016, SOCIETE GENERALE COLLECTIVITES
lui a confié le recyclage de :
323 kg de papier

Son engagement dans le programme Recy'go lui a permis de :

- ▶ Générer une économie de 97 Kg de CO2
- ▶ Contribuer au développement de l'Economie Sociale et Solidaire à travers le traitement et la valorisation du papier.
- ▶ Participer au recyclage du papier en France, selon les normes environnementales en vigueur.

Ce certificat correspond au site de :
RUE EDOUARD BRANLY
58643 VARENNES VAUZELLES CEDEX

Sophie HERTLING
Directrice de l'Unité d'Affaires Recyclage et Réemploi



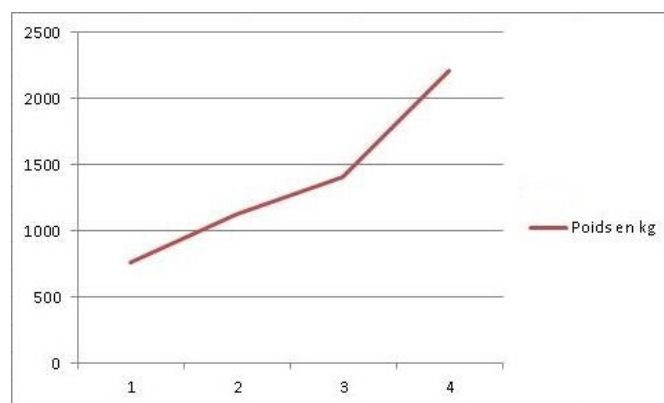
En 4 ans , le groupe Aveland, grace à ses 2 filiales à augmenté de manière significative ses quantités de papier collecté pour le recyclage via RECY'GO.

2013 : 765 kg

2014 : 1131 kg

2015 : 1413 kg

2016 : 2210 kg



Evolution sur 4 ans, en kg de papier collecté.



Pensez au covoiturage!

Bon pour la planète et pour
votre porte monnaie!

Beaucoup d'entre vous
utilise leur voiture pour
venir travailler.

Pourquoi ne pas faire du
covoiturage?

Si cela vous intéresse
notez votre prénom et le
lieu d'où vous partez afin
que ceux qui font la
même route que vous
puissent vous proposer
du covoiturage.



Nom	Lieu	Horaires





ECONOMIE D'ÉNERGIE, RESPECT DE L'ENVIRONNEMENT & ETHIQUE



CONCEPTION

Durabilité

Par leur conception et la qualité des matériaux utilisés, les machines Robot-Coupe sont conçues pour durer.

Cette longévité contribue à réduire la quantité de déchets et à économiser les ressources.

Consommation d'énergie

Robot-Coupe investit en permanence dans la recherche et le développement de machines associant performance et économies d'énergie.

La mise en œuvre constante de technologies aux qualités éprouvées nous permet de garantir l'excellente efficacité énergétique de nos machines.



PRODUCTION

Nos machines sont conformes - et même dépassent fréquemment - les normes les plus exigeantes. Entre autres, nos composants électroniques appliquent la nouvelle directive ROHS prévoyant la non-utilisation de substances nocives. Nombre de nos machines anticipent déjà la mise en œuvre des futures normes telle que l'EUP (Energy using Products).

Emballages

Robot-Coupe travaille au quotidien à la réduction de ses emballages et favorise toutes les solutions à base de cartons recyclés et économes en énergies fossiles.

Transports

Tous nos produits sont fabriqués en Europe à proximité de nos principaux marchés. La limitation des transports de nos produits réduit ainsi leur impact sur l'environnement.



FIN DE VIE

Réparabilité

100% de nos produits sont réparables. Robot-Coupe s'efforce de garder les pièces détachées disponibles pendant au moins 10 ans.

Recyclage

Tous nos produits sont recyclables à plus de 95% et notre entreprise participe activement aux modalités de collecte et de recyclage en vigueur dans les différents pays.



ROBOT COUPE, UNE ENTREPRISE RESPONSABLE

Ce principe de responsabilité se traduit notamment dans les domaines suivants :

- Promouvoir les valeurs de Robot-Coupe au quotidien et en particulier l'éthique.
- Inciter le développement individuel de nos collaborateurs.
- Respecter les standards de l'Organisation Internationale du Travail et accompagner nos sous-traitants partenaires dans cette démarche.

robot coupe®

**CHARTRE D'ENGAGEMENTS VOLONTAIRES
DE REDUCTION DES EMISSIONS DE CO₂
DES TRANSPORTEURS ROUTIERS DE MARCHANDISES**



GEODIS Calberson s'engage dans une démarche volontaire de réduction des émissions de CO₂ de ses activités de transport routier de marchandises, concrétisée par la présente charte.

L'entreprise a au préalable réalisé un diagnostic CO₂ qui lui a permis :

- d'établir un état des lieux initial de référence et de retenir un périmètre d'engagement ;
- de définir au moins un indicateur de performance environnementale et de chiffrer un objectif de réduction à atteindre sous trois ans ;
- de définir un plan d'actions en retenant au moins une action par axe (le véhicule, le carburant, le conducteur et l'organisation des flux) afin d'atteindre l'objectif ainsi fixé.

Ces éléments sont repris dans la fiche de synthèse relative à l'état des lieux initial, annexée à la présente charte.

L'entreprise s'engage à :

- mettre en œuvre ce plan d'actions et à en assurer le suivi ;
- transmettre à l'ADEME tous les ans (à la date anniversaire de la signature de la présente charte) et durant les trois années d'engagements, la fiche de synthèse de suivi incluse dans le tableur "Engagements volontaires".

Le Ministère de l'Écologie, de l'Énergie, du Développement durable et de l'Aménagement du territoire (MEEDDAT) et l'Agence de l'Environnement et de la Maîtrise de l'Énergie (ADEME) s'engagent à :

- fournir à l'entreprise le logo "Objectif CO₂" associé à la charte afin qu'elle puisse valoriser sa démarche ;
- faire figurer le nom de l'entreprise sur les listes des entreprises signataires de la charte ;
- fournir une assistance dans le cadre du suivi et de l'évaluation des actions menées par l'entreprise ;
- valoriser l'engagement du transport routier de marchandises en faveur du développement durable.

L'entreprise peut utiliser le logo "Objectif CO₂" associé à la démarche pendant toute la durée du plan d'actions et peut librement faire référence à son engagement d'entreprise signataire.

L'attention de l'entreprise est toutefois attirée sur le fait que le droit d'utiliser le logo est soumis au respect des engagements pris par elle. À défaut, le MEEDDAT et l'ADEME se réservent le droit d'exclure l'entreprise de la démarche. Dans ce cas, l'entreprise ne pourra plus utiliser le logo qui y est associé et sera exclue de la liste des entreprises signataires de la charte.

A Paris La Défense, le 16 décembre 2008

Pour le Ministère de l'Écologie, de
l'Énergie, du Développement
Durable et de l'Aménagement
du Territoire

Bursaux

M. Daniel BURSAUX

Pour l'Agence de l'Environnement
et de la Maîtrise de l'Énergie

Jouanno

Mme Chantal JOUANNO

Pour
GEODIS Calberson

Blayau

P/O Pierre BLAYAU



SPÉCIALISTE DE L'ÉQUIPEMENT & FOURNITURES
hôtels ■ restaurants ■ collectivités ■ métiers de bouche



Depuis près de 60 ans, nous sommes aux côtés de nos clients pour les conseiller et les servir.

Conseil et expertise de vos demandes, Rapport Qualité / Prix, Réalisation de devis sous 24 heures, Livraison performante et sécurisée, Service après-vente national et rapide, Expertise développement durable.

Des milliers de collectivités, restaurants, hôtels et métiers de bouche profitent déjà de nos services, et nous les remercions de leur confiance.



90% de nos fabricants sont européens. Voici quelques marques parmi plus de 200 référencées,



Amefa



Saïrequemines
France 1784



TOURNUS
EQUIPEMENT

Arcoroc
PROFESSIONAL



Notre démarche pour le développement durable se ressent aussi dans le choix de nos prestataires, de nos fournisseurs et des produits que nous proposons: fabrication française, recyclage, 100% réparable, engagement....