

REPORTE **2016**
DE SOSTENIBILIDAD



ARAUCO[®]

REPORTE **2016** 

DE SOSTENIBILIDAD

RENOVABLES PARA



UNA VIDA MEJOR

02

En ARAUCO generamos productos de calidad que inspiran a crear soluciones destinadas a mejorar la vida de millones de personas y, con cada producto que generamos, buscamos diferenciarnos a través de la innovación y la generación de valor agregado.

Ofrecemos una amplia variedad de productos sustentables y de calidad, que dan un uso integral a nuestra materia prima, para la industria del papel, la construcción, el embalaje, la mueblería y la energía, estando presentes en el negocio forestal, celulosa, maderas, paneles y energía renovable.

Contamos con cerca de 14 mil trabajadores, 1,7 millones de hectáreas de patrimonio forestal en Sudamérica y 55 plantas productivas en Chile, Argentina, Brasil, Uruguay, Estados Unidos y Canadá, además del 50% de Sonae Arauco con activos en España, Portugal, Alemania y Sudáfrica.

Somos una compañía global y diversificada en la industria forestal, presente en el mundo con los más altos estándares: protección del bosque nativo; gestión responsable en sus operaciones; desarrollo de productos de la más alta calidad y con valor agregado; servicio de calidad a clientes; personas de excelencia guiados por una visión y valores comunes; y el compromiso de ser un agente activo en el desarrollo económico y social en donde operamos.



El recurso más importante, cerca de **14 mil** trabajadores.

Productos sustentables y de calidad para la industria del papel, la construcción, el embalaje y la mueblería.



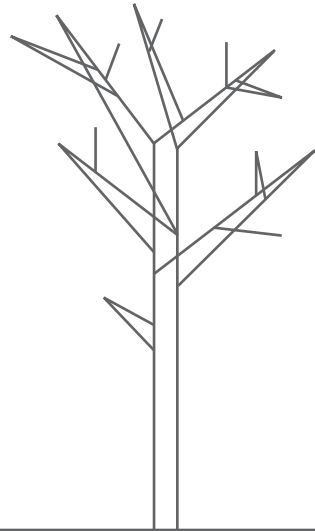
Generación de **energía limpia** en base a biomasa forestal.



Manejo forestal responsable en **1,7 millones de hectáreas** de patrimonio forestal.

Más de **4.300** clientes en los 5 continentes.

ÍNDICE



06

Estrategia de
sostenibilidad

Mensaje del
Presidente

14

Gobierno
Corporativo



16

26

Globalización y Eficiencia

Personas de Excelencia

56

72



Seguridad y Salud Ocupacional



Gestión Ambiental

80

106

Comunidad, Participación y Diálogo

Alcance

126



130

Anexos

A close-up photograph of green pine needles, showing their texture and color. The needles are in sharp focus on the right side and become increasingly blurred towards the left, creating a sense of depth. The overall color palette is various shades of green.

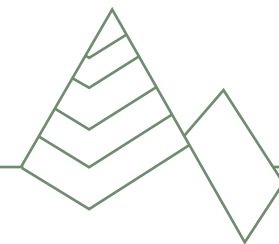
ESTRATEGIA DE

SOSTENIBILIDAD



ESTRATEGIA DE

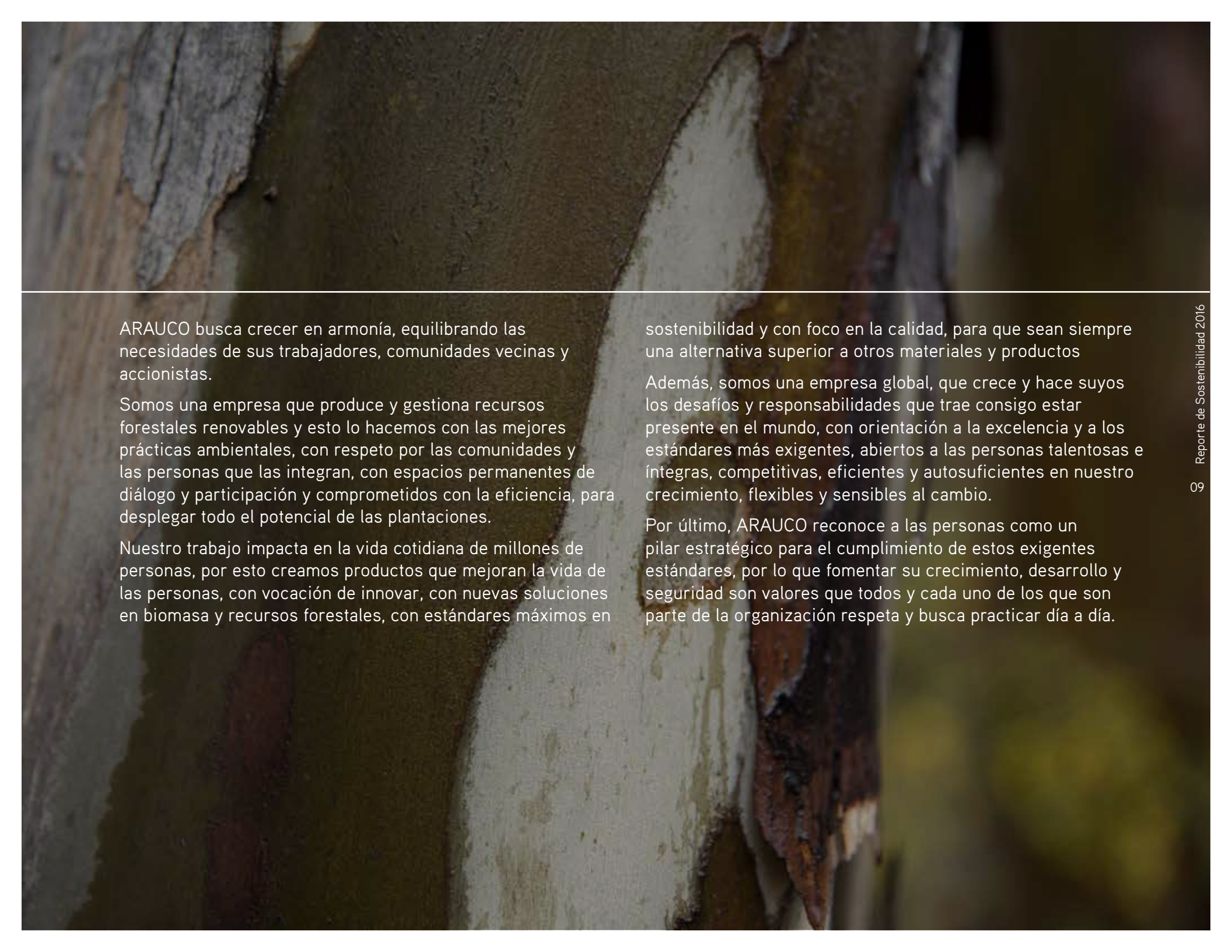
SOSTENIBILIDAD



Producimos y gestionamos recursos forestales renovables para desarrollar productos que mejoran la calidad de vida de millones de personas. Actualmente somos una empresa global que comercializa sus productos a más de 4.300 clientes y que hace suyos los desafíos de estar presente en el mundo, siendo un actor virtuoso en los entornos de los que formamos parte, lo que nos ha permitido desarrollar inversiones en 10 países y ventas en más de 70.

Es así como la estrategia de ARAUCO se centra en lograr una gestión sustentable de sus operaciones y crear el máximo valor a partir del patrimonio forestal, combinando ciencia, tecnología e innovación para desarrollar materiales y productos orientados a mejorar la vida de las personas.

Somos parte de los que trabajan para consolidar una economía basada en recursos renovables, con el desafío de responder a las necesidades del mundo, con altos estándares: protección del bosque nativo; gestión responsable de las operaciones; desarrollo de productos de la más alta calidad y con valor agregado; servicio de calidad a nuestros clientes; personas de excelencia guiados por una visión y valores comunes; compromiso de ser un agente activo en el desarrollo económico y social de las zonas próximas a las operaciones; y la generación de valor compartido con el fin de potenciar la participación y el diálogo con las comunidades.

A close-up photograph of tree bark, showing a prominent white, irregular patch that contrasts with the darker, textured surrounding bark. The lighting is soft, highlighting the textures and colors of the wood.

ARAUCO busca crecer en armonía, equilibrando las necesidades de sus trabajadores, comunidades vecinas y accionistas.

Somos una empresa que produce y gestiona recursos forestales renovables y esto lo hacemos con las mejores prácticas ambientales, con respeto por las comunidades y las personas que las integran, con espacios permanentes de diálogo y participación y comprometidos con la eficiencia, para desplegar todo el potencial de las plantaciones.

Nuestro trabajo impacta en la vida cotidiana de millones de personas, por esto creamos productos que mejoran la vida de las personas, con vocación de innovar, con nuevas soluciones en biomasa y recursos forestales, con estándares máximos en

sostenibilidad y con foco en la calidad, para que sean siempre una alternativa superior a otros materiales y productos

Además, somos una empresa global, que crece y hace suyos los desafíos y responsabilidades que trae consigo estar presente en el mundo, con orientación a la excelencia y a los estándares más exigentes, abiertos a las personas talentosas e íntegras, competitivas, eficientes y autosuficientes en nuestro crecimiento, flexibles y sensibles al cambio.

Por último, ARAUCO reconoce a las personas como un pilar estratégico para el cumplimiento de estos exigentes estándares, por lo que fomentar su crecimiento, desarrollo y seguridad son valores que todos y cada uno de los que son parte de la organización respeta y busca practicar día a día.

NUESTRA VISIÓN

Contribuir a mejorar la vida de las personas, desarrollando productos forestales para los desafíos de un mundo sostenible.



Producimos y gestionamos recursos forestales renovables.



Somos una empresa global que hace suyos los desafíos de estar presente en el mundo.




Creamos productos que mejoran la vida de las personas.


VALORES


ARAUCO

 **Seguridad**
siempre lo primero

 **Compromiso**
trabajamos con pasión

 **Excelencia e Innovación**
queremos ser mejores

 **Trabajo en equipo**
juntos somos más

 **Buen Ciudadano**
respetamos el entorno
y creamos valor

RECONOCIMIENTOS

12

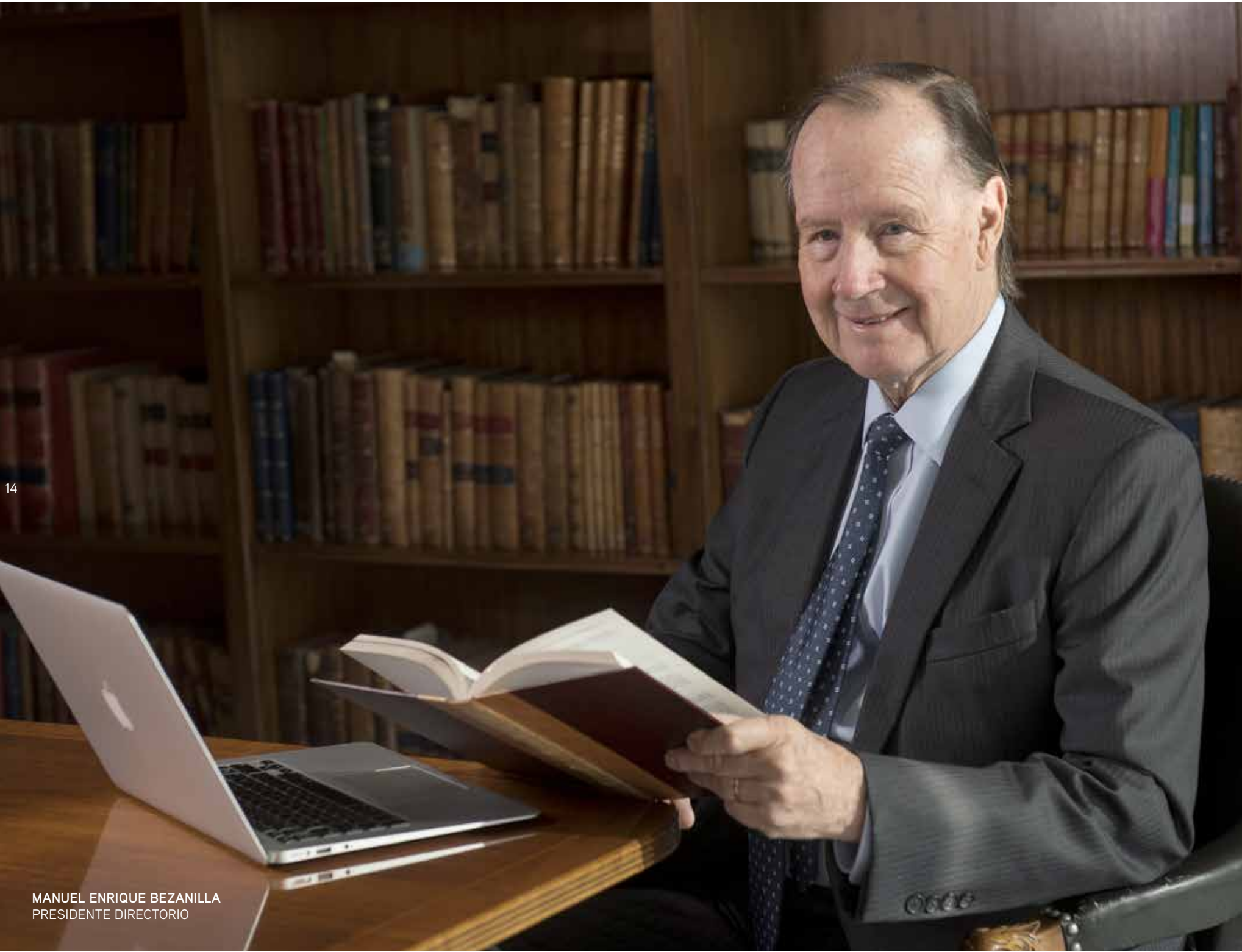
Y PREMIOS

- ☆ Trabajadores de ARAUCO reciben reconocimiento en premiación anual de la Corporación Chilena de la Madera (CORMA), además de empresarios y trabajadores de empresas de servicios forestales (Chile).
- ☆ Premio a las empresas exportadoras más innovadoras de Chile, dentro de la categoría Comportamiento Innovador, en el marco del Seminario Internacional sobre Competitividad e Innovación en Empresas Exportadoras (Chile).
- ☆ 1er lugar del Sector Forestal en ranking "Most Innovative Companies Chile 2016", de la ESE Business School de la Universidad de Los Andes y medio de comunicación La Tercera (Chile).
- ☆ Premio Buen Ciudadano de la Cámara Chilena Norteamericana de Comercio (AmCham) en Mención Medio Ambiente, al programa de Vinculación Territorial en Parque Oncol (Chile).
- ☆ Premio a la excelencia 2016 en la categoría "más de 100 trabajadores" entregado por el Instituto de Seguridad del Trabajo (IST) al negocio de maderas por la reducción de más del 50% tasa de accidentabilidad periodo julio 2014-junio 2016 (Chile).

- ☆ Trabajadores e hijos de trabajadores de ARAUCO obtienen premios en concurso de pintura "Viviendo la Seguridad", organizado por el IST (Chile).
- ☆ Biblioteca del PRES Constitución, cuyo diseño pertenece al arquitecto Sebastián Irrázaval, obtuvo una de las distinciones de honor en Premio internacional Wood Design & Building Awards (Chile).
- ☆ Consejo General de Educación de la Provincia de Misiones, declaró de interés educativo al programa "Club Verde" gracias a su tarea pedagógica de fomentar y promover la participación de los niños en el cuidado del medio ambiente y la prevención de incendios forestales (Argentina).



- ☆ Provincia de Río Negro-PR reconoció a ARAUCO con el décimo puesto como contribuyente ISS - impuesto de servicio, basado en el ejercicio de 2015. Este impuesto contribuye a la generación de empleo, ingreso y desarrollo del municipio (Brasil).
- ☆ Composite Panel Association (CPA) entregó el premio Anual de Seguridad 2015 a las plantas de Malvern, Bennettsville, Moncure y Sault Ste. Marie (Norteamérica).
- ☆ Cámara de Comercio de Carolina del Sur entregó a la planta de Bennettsville, Carolina del Sur, el premio de seguridad por su excelente desempeño en seguridad al cumplir dos años sin accidentes graves (Norteamérica).
- ☆ Gearbulk entregó reconocimiento a Montes del Plata por el desempeño de su terminal portuaria, al ser la terminal más productiva y de mejores rendimientos de embarques de todos los puertos en los que carga celulosa la naviera (Uruguay).



MANUEL ENRIQUE BEZANILLA
PRESIDENTE DIRECTORIO

MENSAJE DEL

PRESIDENTE



Creo, con toda convicción, que la calidad de la gestión del negocio de ARAUCO es de alto nivel. Pero también que ella sería insuficiente sin una visión integral y vanguardista de la sostenibilidad.

Esa es la materia de este reporte. A partir de él podemos evaluar el pasado y proyectar en el futuro el trabajo de ARAUCO, y sobre todo su decisión de buscar un desarrollo del negocio equilibrando los requerimientos de accionistas, trabajadores y comunidades en nuestra condición de industria renovable.

Nuestra visión es clara en esta perspectiva: “Contribuir a mejorar la vida de las personas, desarrollando productos forestales para los desafíos de un mundo sostenible”.

El 2016 fue un año complejo. Por un lado nos enfrentamos a una baja en los mercados externos de nuestros productos derivados de la madera, lo que trajo como consecuencia una menor actividad en el ámbito forestal. Aun así, alcanzamos ventas por un total de U\$ 4.760 millones.

Por otro lado, la temporada de incendios forestales 2016-2017 alcanzó una magnitud desconocida en nuestra historia. Esto nos impactó tanto a nosotros como a nuestros trabajadores, colaboradores y comunidades, por lo que debemos poner nuestros mejores esfuerzos en la recuperación de las zonas afectadas y en el trabajo de prevención y combate de incendios.

Durante 2016, iniciamos el proyecto SES, el cual busca tener una organización Simple, Eficiente y Sustentable que nos permitirá dar un nuevo impulso a nuestro trabajo y competitividad.

Avanzamos en globalización, culminando la adquisición del 50% de los activos de Sonae Arauco, lo que permite profundizar nuestra presencia en Europa y África. De igual forma dimos comienzo a la construcción de la planta de tableros Grayling, en Michigan, Estados Unidos. En paralelo, hemos continuado desarrollando nuevos productos con innovación en diseño.

En Chile, el proyecto de Modernización y Ampliación de la Planta Arauco (MAPA) está destinado a aumentar la capacidad de producción de celulosa de 800 mil hasta 2,1 millones de toneladas anuales en el complejo industrial de Arauco. Se trata de un proyecto de enorme relevancia

para nuestro país y la Región del Biobío, que de llevarse a cabo inyectará dinamismo a la economía de la zona, renovando y aumentando la eficiencia y productividad de nuestras instalaciones más antiguas. Sin embargo, esta iniciativa se encuentra en discusión judicial, a pesar de contar con la autorización de la autoridad ambiental.

Por su parte, el proyecto de pulpa textil en la planta de Valdivia, permitiría a la compañía ser la primera en el país en producir este tipo de celulosa. Se estaría generando un producto innovador y de mayor valor agregado, diversificando la oferta al mercado, e involucrando, a la vez, a toda la cadena de valor de los proveedores locales que participan en su desarrollo. Este proyecto cuenta con las autorizaciones ambientales, pero también se encuentra en proceso judicial.

Seguimos apoyando el desarrollo de las localidades donde trabajamos. En 2016 inauguramos el Campus Arauco, en alianza con Duoc UC, entregando una alternativa de excelencia en formación técnico-profesional vinculada al quehacer productivo de la Provincia de Arauco. Con el aporte de la empresa y de sus clientes, se entregó también a la comunidad el Centro Cultural Arauco.

Hemos continuado colaborando con la gestión y construcción de viviendas para trabajadores y la Fundación Educacional ARAUCO mantiene un activo trabajo en escuelas rurales en la zona centro sur de Chile. Por otro lado, el proceso de Diálogo Forestal en Argentina es un ejemplo de la mejora en la gestión y generación de nuevo conocimiento para la sustentabilidad.

Los logros y avances que nos hacen ser respetados y competitivos en el mundo son el resultado de un trabajo con altos estándares de gestión y trabajadores de excelencia. Vaya para todos mi reconocimiento y admiración por esa tarea.

El 2017 está por delante. Tengo la convicción de que, en una industria altamente competitiva, tenemos la capacidad y la voluntad para adaptarnos a nuevos desafíos.

Los invito a conocer este reporte, donde podrá encontrar más información sobre estos y otros proyectos.

Manuel Enrique Bezanilla
Presidente ARAUCO



GOBIERNO
CORPORATIVO



GOBIERNO



CORPORATIVO

ARAUCO es una sociedad anónima cerrada que se rige, respecto de las obligaciones de información y publicidad, por las normas aplicables a las sociedades anónimas abiertas. Si bien sus inicios se remontan al 28 de octubre de 1970, fecha en que fue constituida por escritura pública otorgada ante el Notario Público de Santiago Ramón Valdivieso Sánchez, la sociedad Celulosa Arauco y Constitución S.A., tal como se conoce actualmente, nace en septiembre de 1979 a partir de la fusión de las compañías Celulosa Arauco S.A. y Celulosa Constitución S.A., ambas creadas por la Corporación de Fomento de la Producción, Corfo¹.

Hasta la fecha, su razón social se mantiene como Celulosa Arauco y Constitución S.A. Hoy, el 99,98% de la propiedad de ARAUCO es de Empresas Copec S.A., holding cuyos principales intereses están en el rubro forestal, distribución de combustibles, pesca y minería.

La misión del Directorio de Celulosa Arauco y Constitución S.A. es maximizar el valor de la empresa, de manera social, ambiental y económicamente responsable. El Directorio está compuesto por nueve directores, quienes se desempeñan por períodos de tres años en sus funciones, y ninguno ocupa un cargo ejecutivo en la compañía.

El Directorio se reúne periódicamente con el Vicepresidente Ejecutivo y el Gerente General, quienes rinden cuenta respecto de la administración de la empresa y el estado de las áreas de negocio de ARAUCO. De acuerdo con la Ley de Sociedades Anónimas, ARAUCO debe celebrar, como mínimo, una vez al año una Junta de Accionistas².

El 26 de abril de 2016 asumió como nuevo director de ARAUCO Juan Ignacio Langlois, en reemplazo de don José Tomás Guzmán Dumas, quien dejó el directorio de ARAUCO en 2015 tras haberse desempeñado desde 1991 en el directorio de ARAUCO y habiendo sido Presidente del Directorio por más de 20 años. Durante estos años su apoyo, compromiso y dedicación fueron claves para el crecimiento e internacionalización de ARAUCO, logrando transformarse en un referente en la industria a nivel mundial.

Por otro lado, con fecha 30 de noviembre de 2016 el director José Rafael Campino renunció a su cargo de director de la Sociedad.

1_www.corfo.cl

2_Más información sobre el funcionamiento del Directorio, revisar sitio web corporativo www.arauco.cl.

DIRECTORIO³:

Manuel Enrique Bezanilla
Presidente Directorio

Roberto Angelini
Vice Presidente

Jorge Andueza
Vice Presidente

Alberto Etchegaray

Franco Mellafe

Timothy C. Purcell

Juan Ignacio Langlois

Eduardo Navarro



ACCIONISTAS

Empresas Copec S.A.

113.134.814

ACCIONES
99,98%

Chilur S.A.

24.746

ACCIONES
0,02%

Antarchile S.A.

95

ACCIONES
0,00%

³El directorio fue renovado por parte de la Junta de Accionistas el 26 de abril de 2016. En la Junta Ordinaria de 2017 a celebrarse en el primer trimestre del año corresponderá la renovación del Directorio, donde además se completará el cargo dejado por la renuncia de don José Rafael Campino.

ADMINISTRACIÓN

El Directorio de ARAUCO designa a los miembros de la Administración Superior, quienes son los encargados de implementar las acciones asociadas con el desempeño económico, social, ambiental, de relaciones laborales y seguridad y salud ocupacional de la compañía.

SUPERIOR

Matías Domeyko
Vicepresidente Ejecutivo.

Cristián Infante
Gerente General.

Álvaro Saavedra
Vicepresidente Negocio Forestal.

Franco Bozzalla
Vicepresidente Negocio Celulosa y Energía.

Antonio Luque
Vicepresidente Negocio Maderas.

Gonzalo Zegers
Vicepresidente Internacional y Nuevos Negocios.

Charles Kimber
Gerente de Asuntos Corporativos y Comerciales.

Gianfranco Truffello
Gerente Corporativo de Finanzas.

Camila Merino
Gerente Corporativo de Personas y Medioambiente, Seguridad y Salud Ocupacional.

Robinson Tajmuchi
Gerente Corporativo de Contraloría.

Felipe Guzmán
Director legal.

Adicionalmente, la administración en el extranjero es liderada por:

Argentina: Pablo Mainardi, Gerente ARAUCO Argentina.

Brasil: Pablo Franzini, Gerente ARAUCO do Brasil, Brasil.

Estados Unidos y Canadá: Gerente Kelly Shotbolt, Gerente ARAUCO Norteamérica.

Uruguay: Diego Wollheim, Gerente Montes del Plata.







GESTIÓN DE BUENAS PRÁCTICAS CORPORATIVAS

Los directores, ejecutivos y trabajadores de la compañía y de todas sus filiales se inspiran en la visión y los valores, y deben cumplir los compromisos y los lineamientos de la misma, especialmente del Código de Ética⁴ y el Manual de Información de Mercado⁵.

Durante 2016 el Directorio modificó el Código de Ética, a fin de incorporar una referencia al uso y cuidado de los activos de la empresa, incorporar los 5 valores corporativos, ampliar los sujetos que pueden informar incumplimientos, e incluir el delito de receptación entre aquellos por los cuales la persona jurídica puede llegar a ser penalmente responsable en Chile.

En Argentina además existe el “Código de Gobierno Societario”, el cual tiene como objetivo fomentar la ética empresarial y sentar las bases para una sólida administración y supervisión de ARAUCO Argentina. En Brasil adicionalmente existe el Código de Conducta Comercial. Finalmente, en ARAUCO Norteamérica, los empleados son capacitados en los principios de la compañía a través del programa L.E.A.D. (Leadership for Enhancement and Development).

La compañía ha adoptado un Procedimiento de Denuncia para recibir, investigar y actuar, según corresponda, por denuncias de trabajadores, clientes, proveedores, accionistas y terceros, con respecto a infracciones al Código de Ética, incluyendo además, y sin limitación, irregularidades advertidas en auditorías, asuntos contables y controles internos. Este procedimiento considera la opción de realizar denuncias de forma anónima, mediante el formulario al que se puede acceder a través de la intranet o la página web de ARAUCO (www.arauco.cl).

Por otra parte, ARAUCO continúa desarrollando su programa asociado al Modelo de Prevención de Delitos (MPD)⁶ establecido para Celulosa Arauco y Constitución S.A. y sus filiales a través de los Encargados de Prevención de Delitos designados por los Directorios de las diferentes compañías.

Durante 2016, se incorporó en el MPD el delito de receptación a los ya existentes y se continuó con el proceso de implementación de este modelo en sociedades constituidas fuera de Chile, considerando las diferentes normativas locales vigentes.

En relación a la certificación del MPD, la firma BH Compliance efectuó una nueva revisión, la cual culminó sin observaciones, verificando entre otras cosas que se hayan implementado correcta y oportunamente los planes de acción y que el MPD de la compañía se encuentre en funcionamiento.

En materias de difusión, se continuó desarrollando el curso e-learning, donde un total de 1.613 trabajadores fueron capacitados. Adicionalmente, se llevó a cabo una campaña de comunicación interna para difundir los canales de denuncia dispuestos por ARAUCO y crear conciencia de que cada trabajador tiene un rol en el cumplimiento de esta ley.

Por otra parte, el Programa de Cumplimiento de Principios y Regulaciones de Libre Competencia de ARAUCO, aprobado el año 2013, se encuentra publicado en la Intranet y la página web de la compañía. Durante el año 2016, se realizó la implementación de medidas de mitigación, la realización de capacitaciones a la administración sobre modificaciones legales a la legislación de libre competencia y la realización de auditorías selectivas. Además, el Programa de Cumplimiento se está implementando también en Norteamérica, Argentina y Brasil.

También el 2016 se aprobó la Política de Finanzas, la cual recopila en un documento único las políticas de tesorería que rigen en ARAUCO y sus filiales, tanto en Chile como en el extranjero. La Política de Finanzas contiene algunas modificaciones a las antiguas Política de Liquidez, de Inversiones Financieras y de Derivados. Además, incluye una Política de Financiamiento y una Política de Contrapartes.

4_El Código de Ética de ARAUCO se encuentra disponible en el sitio web corporativo: www.arauco.cl.

5_El Manual de Información de Mercado regula la forma en que los ejecutivos de ARAUCO deben tratar la información de la empresa, negocios, sus valores y la oferta de éstos.

6_El Modelo de Prevención del Delito busca el control y monitoreo de los procesos o actividades de negocio que potencialmente pudieran presentar riesgos de comisión de los delitos de lavado de activos, financiamiento del terrorismo, cohecho a funcionario público nacional o extranjero y receptación. Se puede descargar toda la información que soporta el Modelo de Prevención de Delitos de ARAUCO desde www.arauco.cl



Por otro lado, durante 2016 se actualizó e implementó en Chile la Política de Aportes a la Comunidad, la cual define la forma en que ARAUCO aprobará y realizará aportes en beneficio directo de la comunidad por medio de donaciones, comodatos y auspicios. Una política similar fue aprobada por cada una de las filiales de la compañía.

PROCEDIMIENTOS DE DENUNCIA

Los mecanismos de buenas prácticas corporativas cuentan con sistemas confidenciales de denuncias. El sistema de denuncias se encuentra disponible en la página web de ARAUCO.

Tanto el Código de Ética, como el MPD y el Código de Conducta Comercial en Brasil poseen estructuras de denuncia para todos los países. El Procedimiento es un mecanismo confidencial disponible para trabajadores y personas externas, con respecto a la observancia del actuar de los trabajadores y ejecutivos de la compañía⁷.

RIESGOS Y DESAFÍOS⁸

ARAUCO es una compañía forestal con presencia global, que produce y comercializa productos forestales renovables, por lo que se encuentra expuesta a riesgos de diversa índole. Dichos riesgos pueden afectar no sólo el desempeño financiero de ARAUCO sino que también su sustentabilidad en el largo plazo. Para minimizar el impacto y probabilidad de los riesgos a los cuales está expuesta, la compañía actualizó durante el año 2015 la Política de Gestión de Riesgos, el Marco Corporativo de Gestión de Riesgos y su Matriz de Riesgos corporativos de mayor impacto, la que incluye riesgos estratégicos, financieros, operacionales y de cumplimiento. La metodología utilizada para lo anterior se basa en estándares internacionales de Gestión de Riesgos como ISO 31.000 y COSO ERM. El desarrollo de los planes de continuidad de negocio se basa en la Norma ISO 22.301.

7_Para más información visitar el sitio web corporativo

8_Para mayor información sobre riesgos y desafíos, revisar Memoria Anual de ARAUCO 2016 en www.arauco.cl



Respecto a riesgos operacionales, la producción de una planta industrial depende de personas, insumos, procesos y equipos que son claves para la continuidad operacional. La madera, el agua, el vapor y la energía eléctrica son insumos cuya carencia pueden detener la operación normal, desde un área de proceso hasta un complejo forestal industrial completo. De igual forma, son riesgos también aquellos agentes externos a la operación como desastres naturales (terremotos, tsunamis, inundaciones, entre otros) e incendios.

En base a los riesgos operacionales identificados durante el periodo 2014-2015 se desarrollaron planes de trabajo específicos para prevenir la ocurrencia o reducir los impactos de los riesgos que tienen en común las instalaciones, tales como accidentes graves y fatales, desastres naturales, incendios, daños al medio ambiente, cambio climático, generación de olores y paralización

temporal de las plantas industriales. Desde hace 7 años contamos con una estructura, organización y forma de trabajo para gestión de crisis. Asimismo, se continuó con la ejecución del plan de inversiones definido para el periodo 2015 y 2016 en mejoras significativas en el nivel de protección y ataque de incendios bajo estándares internacionales. En este sentido, se continuó con la renovación y construcción de redes de incendio en plantas de celulosa, se realizaron mejoras en equipos y equipamiento en diversas instalaciones, y se potenciaron las competencias técnicas de nuestras brigadas industriales.

Respecto a los riesgos que fueron considerados claves para la compañía se definió un conjunto de planes de acción a ser estudiados durante el año 2016 para implementar posteriormente medidas de mitigación adicionales a los controles existentes.



GLOBALIZACIÓN
Y EFICIENCIA



GLOBALIZACIÓN

Y EFICIENCIA

Con nuestro trabajo e innovación producimos una amplia gama de productos renovables y de calidad que inspiran a crear soluciones destinadas a mejorar la vida de millones de personas para la industria del papel, la construcción, el embalaje, la mueblería y la energía basando parte de nuestro crecimiento en la generación de economías de escala y ventajas competitivas sostenibles en el tiempo.

Los productos de ARAUCO son comercializados en los cinco continentes, a través de representantes y agentes de venta. También contamos con oficinas comerciales en 11 países. Este sistema es apoyado por una gestión eficiente de la cadena logística y de distribución que considera transporte, embarque, almacenamiento, comercio exterior, distribución y servicio, entregando productos de calidad a más de 4.300 clientes en 2016 y garantizando el abastecimiento hacia los centros de distribución y puntos de venta a través de 230 puertos en Latinoamérica, Asia, Oceanía, Europa, Norteamérica, Medio Oriente y África.

Las instalaciones y patrimonio forestal de ARAUCO se encuentran certificados bajo estándares nacionales e internacionales relacionados con la gestión de aspectos medioambientales, de calidad, protección de la salud y seguridad y manejo forestal responsable.

CANADÁ

- 2 Plantas de Paneles

EE.UU.

- 6 Plantas de Paneles
- 1 Planta para impregnación de papeles melamínicos
- 1 Planta de Paneles en Construcción

CHILE

- 1.108.611 ha. de patrimonio forestal
- 4 Viveros
- 5 Plantas de Celulosa
- 5 Plantas de Paneles
- 8 Aserraderos
- 5 Plantas de Remanufactura
- 10 Plantas de Energía

BRASIL

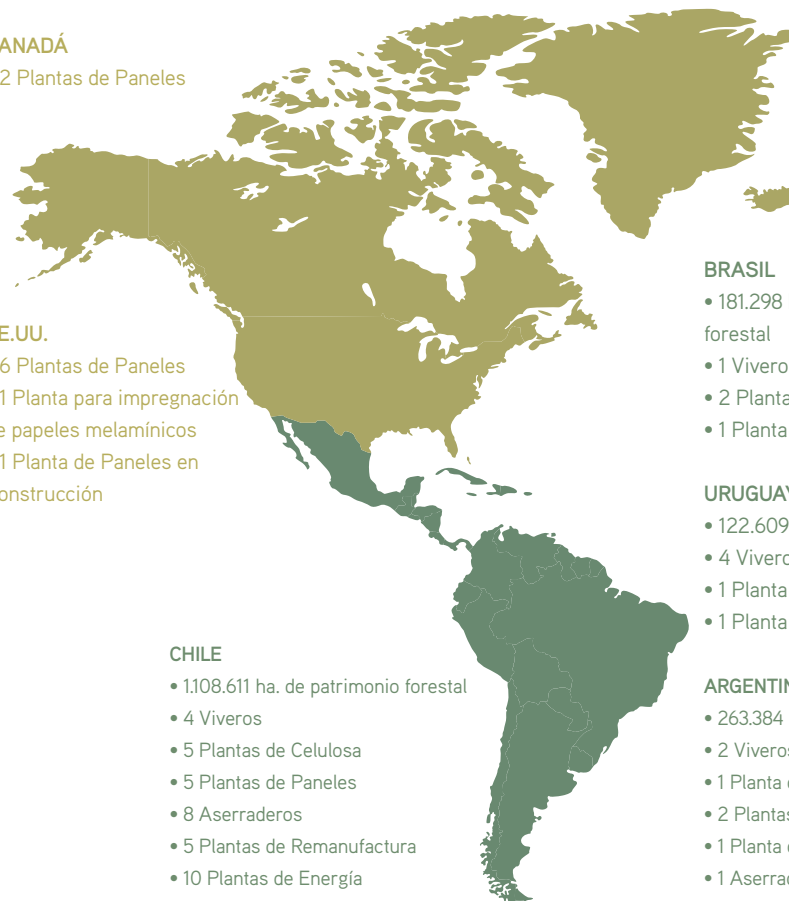
- 181.298 ha. de patrimonio forestal
- 1 Vivero
- 2 Plantas de Paneles
- 1 Planta de Resinas

URUGUAY⁹

- 122.609 ha. de patrimonio forestal.
- 4 Viveros (1 propio y 3 contratados)
- 1 Planta de Celulosa
- 1 Planta de Energía

ARGENTINA

- 263.384 ha. de patrimonio forestal
- 2 Viveros
- 1 Planta de Celulosa
- 2 Plantas de Paneles
- 1 Planta de Resinas
- 1 Aserradero
- 1 Planta de Remanufactura
- 2 Plantas de Energía



PORTUGAL¹⁰

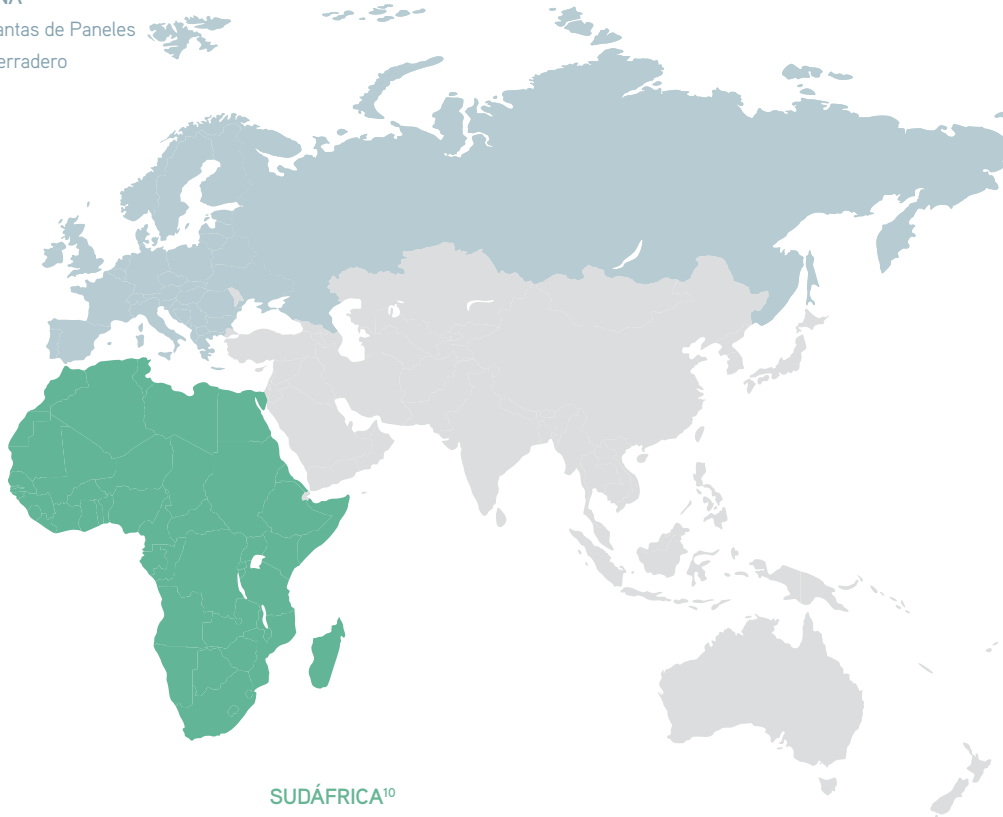
- 2 Plantas de Paneles
- 1 Planta de Resinas e impregnación de papeles melamínicos

ALEMANIA¹⁰

- 1 planta para impregnación de papeles melamínicos
- 2 plantas de energía

ESPAÑA¹⁰

- 2 Plantas de Paneles
- 1 Aserradero



SUDÁFRICA¹⁰

- 2 Plantas de Paneles

OFICINAS COMERCIALES

- Estados Unidos
- Canadá
- Holanda
- Perú
- Chile
- México
- Colombia
- Brasil
- Argentina
- Medio Oriente
- Australia

REPRESENTANTES DE VENTAS

- Colombia
- Venezuela
- Corea del Sur
- Australia
- Taiwán
- Japón
- Emiratos Árabes Unidos
- Arabia Saudita
- Kuwait
- Bahreín
- Omán
- Malasia
- Singapur
- Turquía
- Sudáfrica
- China
- Siria
- Egipto
- Jordania
- Irán
- India
- Pakistán
- Sri Lanka
- Bangladesh
- Indonesia
- Tailandia

9_Considera el 50% de las operaciones, tierras y plantaciones
10_Operaciones de Sonae Arauco

En 2016, las utilidades de la compañía fueron **US\$ 218 millones**, un 41% inferior a lo registrado el año 2015. Esto se debe principalmente a menores ingresos los cuales bajaron 7,5% respecto al 2015. El EBITDA fue de **US\$ 1.052 millones**, un 18% inferior a lo registrado en 2015.

Durante el año 2016, ARAUCO emitió en el mercado local bonos corporativos por UF 5 millones (US\$ 200 millones aproximadamente). La emisión es un bono bullet y se colocó a 10 años plazo bajo la Serie S. Los fondos serán destinados al refinanciamiento de pasivos de la Compañía.

INDICADORES FINANCIEROS (EN MILLONES DE US\$)

	2014	2015	2016
Ventas	5.343	5.147	4.761
EBITDA	1.272	1.282	1.052
Margen EBITDA	23,8%	24,9%	22,1%
Utilidad Neta	437	368	218
Deuda Financiera	5.078	4.305	4.481
Deuda Financiera Neta	4.107	3.805	3.889
Costos Financieros	246	263	258
Inversiones	612	468	665
Deuda Neta/EBITDA	3,23	2,97	3,70
EBITDA/Intereses	5,16	4,88	4,07

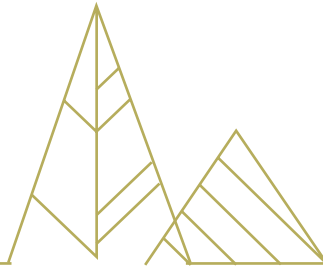

VALOR ECONÓMICO GENERADO Y DISTRIBUIDO (EN MILLONES DE DÓLARES)

	2014	2015	2016
Ingresos totales			
Ventas netas	5.329	5.147	4.761
Ingresos por inversiones financieras	31	50	30
Ingresos por ventas de activos físicos e intangibles	104	6	19
Valor económico generado	5.463	5.203	4.810
Costo operacionales / costo de producción *	3.034	2.831	2.791
Pago de proveedores de capital	1.288	1.355	1.034
Salarios y beneficios	525	538	533
Impuestos **	156	130	46
Inversiones en la comunidad ***	10	11	10
Valor económico distribuido	5.013	4.865	4.415
Valor económico retenido	450	338	396

* Corresponde a los costos de venta neto de depreciación y salarios

** Considera los gastos por impuestos a las ganancias

*** Considera donaciones, aportes y becas



INVERSIONES

En 2016 la empresa invirtió US\$ 665 millones, los cuales se deben principalmente a la adquisición de Sonae Arauco, la construcción de la nueva Planta de Tratamiento de Efluentes en Arauco y la construcción de la planta de MDP en Estados Unidos.

PROVEEDORES LOCALES

Con el fin de apoyar el desarrollo local, ARAUCO cuenta con proveedores en las zonas donde la empresa tiene operaciones forestales e industriales, quienes suministran productos y servicios de calidad tales como insumos, repuestos, equipamiento, materias primas y algunos servicios, contribuyendo al desarrollo social y económico de las regiones donde se encuentran sus operaciones. Durante 2016, las compras a proveedores locales alcanzaron US\$ 1.769 millones en todos los países donde opera.

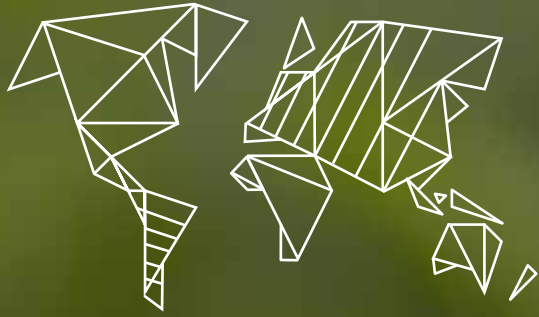
	Compras a proveedores locales (Millones de US\$)	% del total de compras a proveedores de ARAUCO 2016
Chile	1.184	48%
Argentina	116	73%
Brasil	94	37%
Norteamérica	375	98%



NEGOCIOS FORESTAL

La actividad forestal en Latinoamérica es la base de todas las unidades de negocio de ARAUCO. La materia prima de las industrias proviene de un recurso renovable y las operaciones forestales requieren un manejo forestal responsable, lo que exige asumir un compromiso con la sustentabilidad, el cuidado del medio ambiente y el desarrollo de la comunidad.

El patrimonio forestal de ARAUCO en Chile, Argentina, Brasil y Uruguay se gestiona bajo prácticas de Manejo Forestal Responsable y se destina, principalmente, a satisfacer las necesidades industriales propias. Estos bosques son manejados de forma sostenible y los procesos de producción son certificados con los más exigentes estándares a nivel mundial. Tanto el bosque nativo como las zonas de alto valor social y ambiental son debidamente protegidos.



1,7 millones de hectáreas de patrimonio forestal en Chile, Argentina, Brasil y Uruguay.

29% del patrimonio es bosque nativo y zonas de protección, conservado para las presentes y futuras generaciones.



2016

22,0 millones de m³ de rollizos cosechados

309 mil m³ de astillas producidos

640 mil m³ de material combustible generados

10,8 millones de m³ de rollizos, astillas y material combustible de compras a terceros.

Del total disponible de rollizos, astillas y combustibles, **31,8** millones de m³ fueron destinados a producción propia y **2,3** millones de m³ fueron vendidos a terceros.



66 mil hectáreas plantadas, tanto en forestación como en reforestación (después de cosechar una plantación).

FORESTAL / DISTRIBUCIÓN DEL PATRIMONIO POR USO

(En hectáreas a Diciembre de 2016)

País	Pino	Eucalipto	Otras Especies	Total Plantaciones	Bosque Nativo	Otros Usos	Total
Chile *	551.511	164.048	2.901	718.460	212.124	178.027	1.108.611
Argentina **	96.284	17.433	18.616	132.333	118.272	12.779	263.384
Brasil ***	48.340	51.977	151	100.468	73.285	7.545	181.298
Uruguay ****	111	73.135	451	73.696	4.930	43.982	122.609
Total	696.245	306.593	22.119	1.024.957	408.612	242.333	1.675.902

* Incluye 80% de FLL

** Incluye Plantaciones APSA y FAPLAC

*** Incluye 80% de Forestal Arapotí

**** Considera el 50% de tierras y plantaciones de Montes del Plata

HECHOS RELEVANTES 2016



Chile

- Tercera auditoría de seguimiento anual para certificación de manejo Forestal FSC® (Forestal Arauco FSC License Code: FSC-C108276) confirmó la Mantención del certificado.
- Mantención de certificación ISO 14001, OHSAS 18001, CERTFOR, PEFC de Manejo Forestal Sustentable y cadenas de custodia en las operaciones forestales, tras las respectivas auditorías.
- Incorporación de tecnología que permite monitorear en detalle el estado de las plantaciones, crecimiento, calidad y proyección futura, a través de Sistema de Procesamiento automatizado de inventarios PES.
- Consolidación Programa Disponibilidad Total de Caminos, para mejorar los procesos de diseño, construcción y mantención con el objetivo asegurar su calidad y mantención

Brasil

- Mantención de todas las certificaciones FSC® (Arauco Forest Brasil FSC License Code: FSC-C10303 (área total certificada 40.643ha), FSC C116843 (área total certificada 25.152ha) y Arauco Florestal Arapotí FSC-C010673 (Área total certificada 49.215ha)
- Estructuración de área de mantención de equipamientos forestales

Uruguay

- Inauguración de nuevas obras en Centro Tecnológico Forestal (CTF) que incluye instalación de 2.670 m² de invernaderos para investigación y desarrollo.

NEGOCIOS

CELULOSA

La celulosa producida por ARAUCO está muy presente en la vida diaria de las personas ya que constituye la materia prima básica para la fabricación de diversos tipos de papeles de impresión y escritura, papel tissue, material para embalaje, filtros y productos de fibrocemento, pañales y productos de higiene femenina, entre otros.

PRODUCCIÓN DE CELULOSA POR TIPO DE PRODUCTO (EN ADT)

(Al 31 de Diciembre de 2016)

Producto	2014	2015	2016
Pino Blanqueada (BSK=BKPR+BKPT)	1.564.026	1.422.139	1.531.089
Eucalipto Blanqueada (BEK)	1.067.194	1.528.236	1.526.333
Pino Cruda (UKP)	460.010	454.304	429.947
Fluff	177.418	198.460	208.129
Total	3.268.648	3.603.139	3.695.498

Nota: ARAUCO es dueño del 50% de Montes del Plata. Se muestra sólo el volumen de producción que corresponde a ARAUCO.

HECHOS RELEVANTES 2016



Chile

- 47% de avance de construcción nuevo sistema de tratamiento de efluentes en la planta de celulosa de Arauco, inversión que forma parte del proyecto Modernización Ampliación de la Planta de Arauco (MAPA).
- Planta Celulosa Constitución realizó parada general de planta que consideró modernización de alimentación eléctrica (Poste P1) y mejora del sistema de encendido del Horno de Cal.

- Comienzo de operación de nuevo sistema de firma de contratos de prestación de servicios, herramienta que optimiza la eficiencia en la gestión de contratos.

- Mantenimiento de certificaciones ISO 14001 e ISO 9001 en plantas de celulosa tras respectivas auditorías.

Argentina

- Modificación Fluff línea II planta de celulosa

Uruguay

- Asume nuevo Gerente General de Montes del Plata, Diego Wollheim, quien se desempeñaba como Gerente de Administración y Finanzas de la compañía.



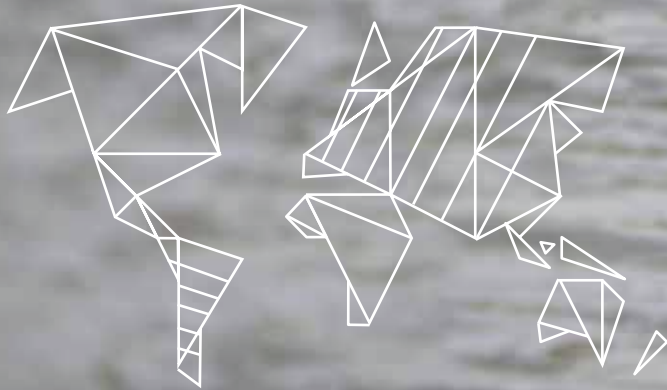
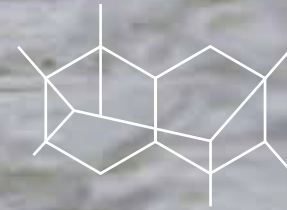
5 plantas de celulosa en Chile

1 en Argentina

1 en Uruguay

a través de un joint venture entre ARAUCO y Stora Enso (empresa sueco-finlandesa)

3,7 millones de toneladas de celulosa blanqueada y sin blanquear de fibra larga, celulosa blanqueada de fibra corta de eucalipto y celulosa Fluff producidas en 2016.



US\$2.146

Ventas por millones en 2016, siendo un año marcado por la alta oferta de celulosa por la entrada de nuevas instalaciones y el anuncio de construcciones de otras.

Productos comercializados principalmente en **Asia, Europa, Medio Oriente y América Latina.**

NEGOCIOS

MADERA

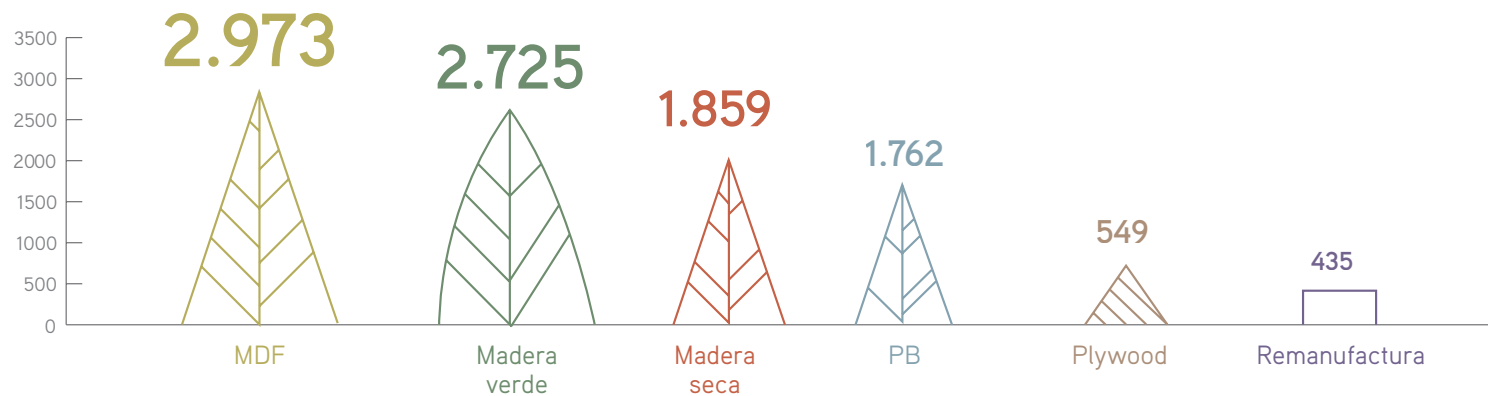
ARAUCO es uno de los principales productores de maderas, elaborando una amplia variedad de productos de madera aserrada, terciados, paneles, madera remanufacturada y molduras con distintos grados de terminación, apariencia y procesos de valor agregado, para la arquitectura, diseño, construcción, embalaje y remodelación, con una capacidad de producción de 9,7 millones de m³.

Los tableros MDF, MDP, HB y Terciados están orientados a la industria de la mue-

blería y construcción, reconocidos por su variada gama, disponibilidad y calidad. La madera de ARAUCO, por otra parte, ofrece soluciones de calidad y resistencia para la industria de la construcción, mueblería y embalaje. Finalmente las molduras ARAUCO, representadas por la marca TruChoice, están presentes como un elemento decorativo y de terminación en hogares y diversos espacios.

38

PRODUCCIÓN MADERA 2016 POR TIPO DE PRODUCTO (EN MILES DE M³)





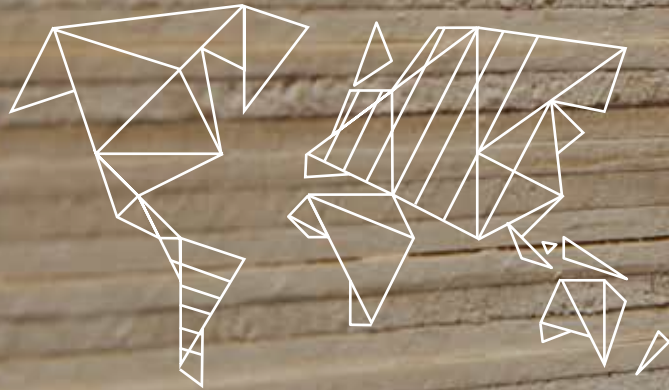
17 plantas de paneles



9 aserraderos



6 plantas de remanufactura



Ventas por millones en 2016, un 5,3% inferior al 2015 debido principalmente a un entorno más competitivo en madera terciada y al crecimiento negativo que afecta a Brasil.

Ventas concentradas principalmente en **América, Asia y Europa.**

US\$2.495



ARAUCO INGRESA A EUROPA Y SUDÁFRICA

40

Con la adquisición del control del 50% de la empresa española Tafisa, en 2016 se crea Sonae-Arauco, compañía dedicada a la fabricación y comercialización de paneles de madera del tipo OSB, MDF, PB y madera aserrada.

Las instalaciones totalizan una producción de 4,2 millones m³ de paneles de madera, con 2 plantas de paneles y un aserradero en España; 2 plantas de paneles y una de resina en Portugal; 4 plantas de paneles en Alemania y 2 en Sudáfrica.

Con esta inversión, ARAUCO se situaría en el segundo lugar en el ranking mundial de paneles de madera, alcanzando una producción anual cercana a los 9 millones de m³.

HECHOS RELEVANTES 2016

- Adquisición del 50% de la empresa española Tafisa (hoy Sonae ARAUCO), con una inversión de US\$153 millones.
- En términos organizacionales, se continuaron desarrollando proyectos enfocados en la simplificación del área comercial, centralización de la planificación para entregar un mejor servicio y mejoras en operaciones y administración en los complejos productivos.



Chile

- Certificación de Melamina VESTO como primer tablero en el mundo carbono neutral.
- Continuación del Proyecto Operación Impecable, lo que ha permitido operaciones más eficientes.

Brasil

- Lanzamiento de marca Trend con 5 diseños de alta gama y lanzamiento de línea Profit de Melaminas económicas con 3 diseños para la industria del mueble.

Norteamérica

- Inicio de la construcción de nueva planta de Grayling de paneles aglomerados (MDP) en Michigan, que significará una inversión de US\$400 millones y se estima que tendrá una capacidad de 800.000 m³, de los cuales cerca de 300.000 m³ serán revestidos con papel melamínico, comenzando a operar a fines de 2018.
- Inicio proceso de marcha blanca en la Planta de Carolina PB, en Carolina del Sur, donde se llevó a cabo una inversión con el objetivo de aumentar la capacidad de producción de paneles aglomerados y melaminizados en 100 mil m³ anuales.
- Término de implementación de sistema SAP en todas las instalaciones, integrando los sistemas informáticos en Norteamérica.

NEGOCIOS



ENERGÍA

ARAUCO, en línea con su compromiso con altos estándares medioambientales, se fijó hace más de dos décadas el desafío de producir energía limpia y renovable a partir de biomasa forestal, que surge de ciclos virtuosos con la naturaleza. De esta forma, y teniendo en consideración lo establecido en el Mecanismo de Desarrollo Limpio (MDL) del Protocolo de Kioto, la compañía ha venido invirtiendo en capacidad de generación adicional, por sobre la práctica usual de la industria.

De esta manera, la compañía se autoabastece de energía eléctrica y participa aportando los excedentes de sus plantas industriales a la matriz energética de los países en que opera.

PROYECTOS DE REDUCCIÓN DE EMISIONES DE GEI

ARAUCO posee cinco plantas de generación en Chile y una en Uruguay (Joint Venture con Stora Enso) registradas como proyectos de reducción de emisiones de Gases de Efecto Invernadero (GEI) bajo el Mecanismo de Desarrollo Limpio del Protocolo de Kioto, que permiten reducir anualmente alrededor de 650 mil toneladas de CO₂. Adicionalmente el proyecto de cogeneración de Viñales se encuentra registrado bajo el estándar "Verified Carbon Standard" (VCS).



8 plantas industriales y dos unidades de respaldo en Chile



2 plantas de generación en Argentina y una planta en Uruguay

Uno de los principales generadores de energía renovable no convencional (ERNCC) en Chile con capacidad instalada de **606 MW** y una capacidad de **219 MW** para ser aportados al Sistema Interconectado Central (SIC).

En Uruguay capacidad instalada de **165MW**

En Argentina capacidad instalada de **78MW**



(A diciembre de 2016)

Planta/Central	Capacidad Instalada (MW)	Generación Máxima (MW)	Consumo Promedio (MW)	Excedente Máximo al Sistema (MW)
Chile				
Arauco	127	105	81	24
Constitución	40	30	22	8
Cholguán	29	28	15	13
Licancel	29	20	14	6
Valdivia	140	115	54	61
Horcones (gas/diesel)	24	24	0	24
Nueva Aldea I	30	28	14	14
Nueva Aldea II (diesel)*	10	N.D.	0	N.D.
Nueva Aldea III	136	100	63	37
Bioenergía Viñales	41	40	8	32
Total Chile	606	490	271	219
Uruguay**				
Montes del Plata	82	74	38	36
Total Uruguay	82	74	38	36
Argentina				
Piray	38	23	15	8
Esperanza	40	35	40	0
Total Argentina	78	58	55	8
Total	766	622	364	263

N.D. No Disponible

* La Central Nueva Aldea II no se encuentra disponible para venta de energía al SIC.

** considera 50% de Montes del Plata



Chile

- Generación alcanzó un total de 3.297 GWh.
- Consumo total de operaciones industriales fue de 2.500 GWh en 2016.
- Los excedentes netos de energía fueron de 1.089 GWh resultando un 9% mayor respecto al año 2015.
- Producción de excedentes representó aproximadamente un 2% de la generación total del SIC y la potencia instalada representó un 1,2% del total de la potencia instalada del sistema.
- Emisión de 109.844 Certificados de Reducción de Emisiones (CERs) bajo el MDL, alcanzando una emisión neta acumulada de 3.499.193 CERs.
- Primera emisión del proyecto Viñales por 96.119 Verified Carbon Units (VCUs).
- Actualización del sistema y nueva sala de despacho de ARAUCO Bioenergía.

- EREDE 2016 fue carbono neutral gracias a alianza entre ARAUCO e IRADE, neutralizando la huella de carbono del evento mediante donación de CERs del Proyecto Nueva Aldea, fase II.
- Suscripción de acuerdo que permite neutralizar la huella de carbono de revista Capital – publicación periodística de Chile – mediante el uso de CERs de ARAUCO.

Argentina

- La generación para el año 2016 fue de 467 GWh.

Uruguay

- La generación total en 2016 fue de 1.221 GWh.



46

INNOVACIÓN

La innovación forma parte esencial de la estrategia de ARAUCO, combinando ideas, tecnología, optimización de procesos, creatividad y emprendimientos para desarrollar nuevas y mejores soluciones para las necesidades de las personas e iniciativas que buscan la sostenibilidad social y ambiental.



EXCELENCIA E INVESTIGACIÓN

La especialización del conocimiento permite transformar la investigación en innovación. Es así como ARAUCO creó en 1990 Investigaciones Forestales Bioforest S.A. (Bioforest), centro de investigación científico tecnológico único en Sudamérica que desarrolla y aplica las mejores tecnologías para maximizar la productividad del recurso forestal e industrial, desarrollando investigación sobre procesos para las áreas Forestal, Celulosa y Paneles en los distintos países donde opera.

Hoy cuenta con un equipo de 72 investigadores altamente especializados (49 de ellos tienen alguna especialidad de magíster o doctorado) y a esto se suma una red tecnológica de colaboración abierta con más de 30 expertos en las distintas áreas en las que opera Bioforest y la participación en una serie de organizaciones nacionales e internacionales que están a la vanguardia en conocimiento científico forestal-industrial, lo que genera un intercambio de información y experiencias que enriquece a la empresa y a la industria en general.



HECHOS RELEVANTES 2016

- 80 mil plantas de clones embriogénicos operacionales de Pino y 173 nuevos clones de Pinus radiata para desarrollo de nuevo material genético despachados a viveros de ARAUCO.
- Establecimiento de ensayos con 461 nuevos clones embriogénicos de Pino radiata.
- Despacho de 18 clones operacionales de Pinus taeda; 12 a Argentina y 6 a Brasil, con un total de 10.600 plantas.
- Definición de programa de plantaciones clonales de Pinus taeda, que considera llegar a 100% clonal en Brasil el año 2021 y en Argentina el año 2022.
- Desarrollo de metodología que utiliza imágenes satelitales para monitoreo de malezas en las plantaciones de ARAUCO.
- Inicio investigación en plantaciones dendroenergéticas.
- Elaboración de modelos de viabilidad poblacional para 7 especies de flora y fauna amenazadas, y que tienen presencia en patrimonio de ARAUCO.
- Primera calibración de modelo basado en procesos, para especies nativas comerciales (roble, raulí y coigüe).
- Mejora en eficiencia de generadores de CO² en negocio de celulosa llegando a valores de diseño.
- Desarrollo protocolo para área de secado de dos plantas de celulosa, que evita pérdidas en el Índice de Tensión de la celulosa producida.
- Generación de modelos de simulación para apoyar la operación en las Líneas de Fibra.
- Extracción de lignina desde licores de proceso de las plantas de celulosa para procesar y caracterizar en laboratorio y evaluación de potenciales usos.
- Generación de recomendaciones sobre uso de la fibra en pulpas crudas y blancas, generando importantes ventajas a clientes.
- Desarrollo de proceso que permitió reciclar más de 40.000 toneladas de residuos sólidos.
- Planta Piloto de lodos activados en planta de celulosa de Arauco, para simular y realizar ensayos que apoyarán la operación de futura planta industrial de lodos activados.
- Reducción de demanda de energía en la producción de Nanocelulosa en laboratorio.
- Desarrollo de sistema de caracterización en tiempo real de las fibras en el proceso MDF para mejorar eficiencia del proceso y la calidad de los paneles.
- Desarrollo de resina que permite reemplazo de hasta 60% del fenol por Tanino, que se obtiene desde la corteza del pino radiata.



Programa que nace en 2011 para inspirar, conectar y orquestar la innovación y el emprendimiento al interior de la compañía orientado a crear valor económico y social, además de la creación de productos comerciales atractivos.

Actualmente ARAUCO ha logrado liderar, concretar y fomentar importantes proyectos que han permitido potenciar una forma de trabajo de innovación abierta y colaborativa como son la promoción del uso de la madera en la construcción; el cuidado y el manejo sustentable de los bosques nativos; la innovación en paneles, y el impulso de proyectos de Innovación Social y Valor Compartido.

HECHOS RELEVANTES 2016

- Lanzamiento de Lookid, comunidad en torno a sistema constructivo que permite a los niños de entre 4 y 12 años desarrollar su creatividad a través de la colaboración, mediante la utilización de materiales renovables como los tableros de ARAUCO y conectores de nylon reciclado de redes de pescadores.
- Desarrollo Ciclo de Innovación en Servicio (logística, distribución, comercial)
- Lanzamiento de 24 cursos de innovación al interior de la compañía.
- Desarrollo Prototipo AraucoStore con Digevo y Arauco Distribución y de Prototipo Track and Trace con Telefónica I+D.
- Lanzamiento, ejecución e implementación de 5 prototipos vinculados al desafío de Innovación en Seguridad 2016.

- Creación de la Empresa Arauco Nutrientes Naturales SpA con el objetivo de escalar la comercialización e internacionalización del portafolio de productos en el negocio de retail e industrial de ingredientes.
- Comercialización de +Maqui en más de 1.500 puntos de venta en Chile, y con potencial exportador.
- Lanzamiento de cápsulas de Maqui con probióticos y con rosa mosqueta y lanzamiento de polvo de Maqui Liofilizado.
- Desarrollo de la Iniciativa Antihuala entre Fundación AcercaRedes y el Illinois Institute of Technology (IIT) para construcción de pabellón de madera en la orilla de la laguna.
- Fundación AcercaRedes ejecutó fondo Arauco Activa para trabajar con 35 emprendedores del área de turismo y servicio; obtuvo Subsidio Semilla de Asignación Flexible (SAF) para emprendimientos de innovación social; ejecutó NODO de Comercialización Los Ríos Norte en las comunas de Lanco, Mafil y Mariquina con el apoyo de Corfo; realizó el Tour Fest Arauco Activa, primer festival de Innovación Social y Emprendimiento intraregional en Chile.
- Lanzamiento del Desafío Desarrollo Zonas Costeras en los territorios del Maule y Los Ríos, con el fin de fortalecer el trabajo de los sindicatos de pescadores artesanales y otras organizaciones asociadas a territorios costeros.
- Posicionamiento y expansión del Emporio AcercaRedes a lo largo del país, iniciativa que busca abrir nuevos espacios de comercialización mediante la venta de productos con identidad local.





MARKETING

MARCAS

ARAUCO utiliza marcas para categorías relevantes de producto-mercado, todas ellas respaldadas por la marca corporativa ARAUCO, con el objetivo de ser reconocido en el mercado como un especialista en los segmentos relevantes y facilitar los procesos de los clientes (ver www.arauco.cl).



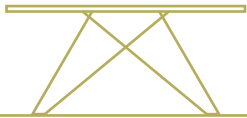
BKP: Silver Star / 银星

EKP: Bright Star / 明星

UKP: Gold Star / 金星

APSA BKP: Wood Star / 木星

UKP FC: Soil Star / 土星



ETIQUETADO DE PRODUCTOS

Los procesos de etiquetado y comunicación de marketing asociados a los productos de ARAUCO siguen la normativa de los países de origen y la de los de destino. Las etiquetas tienen como finalidad informar sobre las características, composición y especificaciones técnicas de sus productos. Además, ARAUCO cumple con normas y estándares definidos en cada país.




SATISFACCIÓN DEL CLIENTE

Todos los negocios de ARAUCO en Chile, Argentina, Brasil, Estados Unidos y Canadá han desarrollado Sistemas de Gestión de Reclamos con el fin de dar respuestas a los requerimientos de los clientes. Los métodos van desde líneas telefónicas hasta contactos directos. Todo se gestiona a través de sistemas estandarizados que permiten hacer seguimiento y mejorar operaciones, productos y servicios, ya sea a través de mejora continua o como medio de formulación de planes anuales.

Durante 2016 se realizó un estudio de satisfacción a los distribuidores de la compañía en **Chile, Perú, Colombia y México.**

304
encuestas 

75% 
de los encuestados calificó el servicio como bueno o muy bueno

92% 
califica como buena o muy buena la calidad de nuestros productos



Más de **150.000**
muestrarios de melamina a mueblistas,
diseñadores y especificadores
distribuidos en todos los mercados

Aumento de **73%** en número de
seguidores en Facebook y de
de registrados en página web. **58%**

Peluquería Sebastián Patri
Francisca Vergara Arquitectos

RELACIONAMIENTO CON CLIENTES

Durante el 2016 se continuó el desarrollo de actividades de relacionamiento con clientes, principalmente arquitectos, como es el caso de las charlas en diversas facultades de universidades en Argentina y Chile y las Trend Talks en Brasil, donde se realizaron 12 conferencias y asistieron más de 700 personas.

A nivel latinoamericano, ARAUCO tuvo una activa participación en las principales ferias de diseño y arquitectura, como lo son Expo Deco y Casacor en Perú, FIMAR en Córdoba y Buenos Aires, Batimat en Argentina, Casa Cor Curitiba y Recife, Design Weekend Sao Paulo, 100 showrooms, la Semana de la Madera en Chile y Expo Construcción y Diseño en Colombia. También estuvo presente en otras ferias especialistas enfocadas al mueblista y constructor, como la Feria CES de Sodimac en Chile, Perú y Colombia, Easy Mundo Experto en Argentina, y Yo Constructor en Perú.

Por otro lado, en Brasil se participó en la feria más importante de los proveedores de la industria del mueble, Formobile, donde el stand de ARAUCO fue reconocido como el stand de mejor diseño; y en ferias de cadenas ferreteras como MTS y Chilemat en Chile.

En Estados Unidos la compañía participó en las ferias National Kitchen & Bathroom Association Arizona; Lumber and Building Material Expo; Decorative Surfaces Conference; North American Wholesale Lumber Association; The Closet Summit; WMA-Mouldings; AUID Convention at Auburn University; International Interior Design Association y IWF 2016; además en Canadá participó en Contech Show.

Adicionalmente, ARAUCO fue uno de los patrocinadores en la 15ª Bienal de Venecia, que este año fue dirigida por el arquitecto chileno Alejandro Aravena, y tuvo como título "Reporting from the front". Su objetivo fue destacar la arquitectura que asume de forma innovadora y creativa la búsqueda de soluciones para mejorar las condiciones de vida de las personas.

PROGRAMA ARAUCO SOLUCIONES

Con el fin de apoyar a los clientes finales en el desarrollo de proyectos de mueblería y construcción en madera, se desarrolló el Programa ARAUCO Soluciones Sostenibles para los mercados de Argentina, Chile, Colombia México y Perú.

Esta iniciativa incluye los productos, servicios e información que entrega la compañía para la construcción y mueblería, con el respaldo de sostenibilidad de la marca ARAUCO.



Durante el año 2016, la comunidad virtual de Arauco Soluciones aumentó un 58% con respecto al año anterior, aumentando un 146% las visitas a la página web www.araucosoluciones.com y llegando a casi 70.000 suscritos. Esto se debe principalmente a la consolidación de herramientas desarrolladas para atender a los profesionales del rubro, como lo es el optimizador de cortes, cuyo uso se ha cuadruplicado respecto a los primeros meses de funcionamiento.

Por otra parte, durante el 2016 se llevó a cabo una nueva versión del concurso Comparte tu Proyecto, el cual busca compartir y dar a conocer proyectos de autoría propia fabricados en madera o tableros. Además se desarrollaron actividades de involucramiento con diseñadores para el desarrollo de producciones creativas o procesos de innovación, como el II Encuentro Espacios VESTO, donde se desarrollaron tres tipologías de cocinas para viviendas incrementales. Estas cocinas ya están disponibles en el Plan de Viviendas de Trabajadores del Proyecto Entre Ríos en Yungay.

Finalmente, con el objetivo de destacar los principales atributos del Cholguán, de la mano del estudio The Andes House, durante 2016 se lanzó el proyecto Ensamble, propuesta que incluye paneles adaptables para dividir las estaciones de trabajo en oficinas

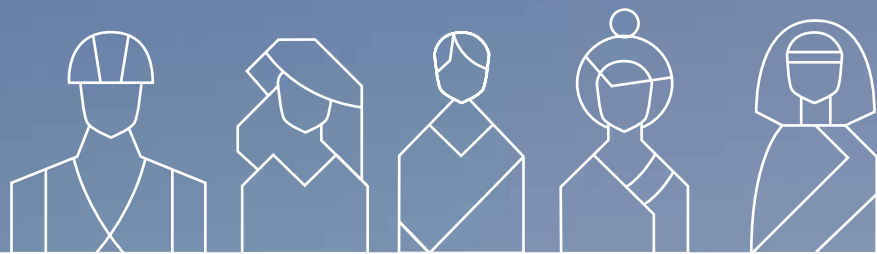
y accesorios de escritorio para organizar espacios desarrollando nuevos usos y aplicaciones y dando origen a innovadora propuesta para mobiliario y arquitectura de interior.


NUEVOS PRODUCTOS

- Lanzamiento de nueva línea de diseños de Melamina VESTO para clientes en los mercados latinoamericanos bajo concepto de Nórdico Contemporáneo con 6 diseños: Caramel, Legno, Roble Rústico, Cendra Escandinavo, Taupe y Maracuyá.
- A través de la marca de melamina Prism (www.prismtfl.com), en Norteamérica se lanzó la colección Taction Oak, la cual consta de 5 nuevos diseños: Alabaster, Argento, Gibraltar, Palomino y Kodiak.
- En Argentina se lanzó la línea Nórdica que consta de 5 diseños: Helsinki, Báltico, Roble Escandinavo, Teka Oslo y Olmo Finlandés.
- En Brasil, se llevó a cabo el lanzamiento de Trend con 5 diseños de alta gama (Autentic, Baltic, Taj, Nordic y Concreto Decor) y se lanzó la Línea Profit de melaminas económicas con 3 diseños para la industria del mueble (Vermont Dark, Vermont Oak y Vermont Snow).

A man in profile, wearing a white hard hat with a headlamp, yellow safety glasses, a light blue collared shirt, and a high-visibility yellow vest. He is holding a black walkie-talkie in his gloved hand. The background is a clear blue sky with a dark treeline at the bottom.

PERSONAS DE
EXCELENCIA





14.239 trabajadores

Empleo a través de empresas contratistas llega a

22.165 colaboradores



ARAUCO es una empresa global que genera empleo en distintas partes del mundo, siendo las personas consideradas su capital más valioso y un pilar estratégico. La compañía pone especial énfasis en profundizar la cultura organizacional en base a sus valores corporativos “Seguridad, Compromiso, Excelencia e Innovación, Trabajo en Equipo y Buen Ciudadano”; posicionar la gestión del desempeño al centro de la toma de decisiones relacionadas con las personas; contar con trabajadores preparados y capacitados para el logro de los nuevos desafíos; propiciar un buen clima con nuevos y mayores espacios de participación e involucramiento, y tener una comunicación organizacional eficiente y oportuna.

PERSONAS DE EXCELENCIA

DOTACIÓN

	2014*	2015	2016
Trabajadores	13.576	14.748	14.239
Colaboradores indirectos (empresas contratistas)	23.628	21.041	22.165

* No incluye 50% Montes del Plata

TRABAJADORES DE ARAUCO POR PAÍS Y SEXO

	2014*		2015		2016	
	Mujeres	Hombres	Mujeres	Hombres	Mujeres	Hombres
CHILE	930	7.741	989	8.215	917	8.188
Ejecutivos	18	213	20	217	19	187
Profesionales y técnicos	492	1.930	515	2.039	480	1.933
Trabajadores	420	5.598	454	5.959	418	6.068
ARGENTINA	156	1.479	157	1.422	136	1.372
Ejecutivos	2	38	2	37	3	34
Profesionales y técnicos	149	688	149	683	128	601
Trabajadores	5	753	6	702	5	737
BRASIL	200	1.533	234	1.689	232	1.698
Ejecutivos	2	33	2	31	4	31
Profesionales y técnicos	135	453	146	465	142	440
Trabajadores	63	1.047	86	1.193	86	1.227
NORTEAMÉRICA	217	1.184	275	1.300	228	1.005
Ejecutivos	6	40	12	73	29	97
Profesionales y técnicos	105	229	120	289	46	193
Trabajadores	106	915	143	938	153	715
OTROS PAÍSES	54	82	171	296	162	301
Ejecutivos	9	30	14	38	12	34
Profesionales y técnicos	36	40	85	130	96	133
Trabajadores	9	12	72	128	54	134

* No incluye 50% Montes del Plata

SELECCIÓN

ARAUCO propicia las condiciones necesarias para atraer y desarrollar personas que contribuyan al logro de los desafíos planteados y cuenta con una política de reclutamiento y selección que vela por promover un estándar que fomente la eficiencia y equidad. Se trabaja con metodologías de selección destinadas a identificar capacidades y competencias que se ajusten a los requisitos del perfil del cargo y los valores de la compañía.

TASA DE ROTACIÓN 2016

País	Total	Mujeres	Hombres
Chile	-2,2%	-8,6%	-1,5%
Argentina	-3,8%	-6,6%	-3,5%
Brasil	-1,5%	-0,9%	-6,3%
Norteamérica	11,4%	21,8%	9,3%
Total	-0,6%	-2,5%	-0,4%

A su vez la compañía fomenta la igualdad de oportunidades al interior de los equipos y rechaza todo tipo de discriminación. En Chile, en 2016 en Planta Trupán Cholguán, se realizó un convenio para incorporar alumnos en práctica del Liceo A-17 de Yungay.

Adicionalmente, se trabajó un proyecto junto con Aramark para incorporar a personas con discapacidad cognitiva y firmó una alianza con la Omil inclusiva de Quillón.

En Brasil cuenta con 69 trabajadores con alguna capacidad diferente que trabajan en diferentes actividades, respetando su individualidad y limitaciones con el fin de promover el desarrollo de cada uno.

ORGANIZACIÓN SIMPLE, EFICIENTE Y SUSTENTABLE

En la búsqueda de una organización más simple en la gestión; más eficiente, con foco en lo que aporta valor; y más sustentable, que permita seguir proyectando el futuro de la compañía es que ARAUCO se encuentra desarrollando el proyecto SES (Simple, Eficiente y Sustentable).

En 2016 se concretó la primera parte del proyecto a cargo de un equipo integrado por personas de todas las áreas, que consistió en simplificar la organización con alcance en Chile, Argentina, Brasil y oficinas comerciales. Para ello, durante cinco meses se realizó un análisis que consideró diversas entrevistas, reuniones y benchmarking.

Los principios de diseño consideraron la consolidación y centralización de funciones, una organización con menos niveles de cargo, la eliminación de tareas y supervisiones duplicadas o que agregaban poco valor, y reducción de personal externo. Los cambios significaron la salida aproximada del 9% de la dotación.

Debido a que esta iniciativa involucró a personas de la compañía, se buscó realizar con especial cuidado, comunicando el inicio, avances y el término del proyecto a los trabajadores y con un plan de salida especial que consideró un programa de reinserción laboral.

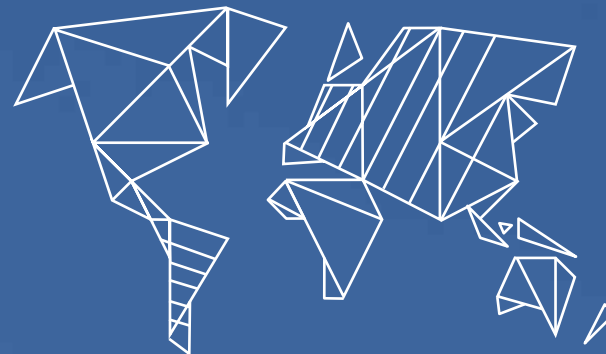
COMPENSACIONES Y BENEFICIOS

ARAUCO otorga a sus trabajadores una renta y beneficios acordes a mercado, y oportunidades de desarrollo relacionadas con el buen desempeño.

Anualmente la compañía revisa la estructura de compensaciones, buscando adecuar los niveles de renta con las dinámicas propias del mercado laboral de cada país. ARAUCO definió un estándar de sueldo base que supera el mínimo legal de acuerdo a las condiciones de cada uno de los países donde está presente.

ARAUCO se preocupa además de ofrecer beneficios adicionales. Estos varían de acuerdo al negocio, país y la realidad de la zona de operación, pero incluye temas como alimentación, movilización, seguros de vida y de salud, incentivos previsionales y becas de estudio para trabajadores. A esto se suman convenios con comercios e instituciones locales, entre otros.

1.529 personas contratadas durante 2016 en los distintos países donde ARAUCO está presente



Tasa de rotación de **-0,6%** a nivel consolidado.



DESARROLLO INTEGRAL

ARAUCO promueve el crecimiento de sus personas a través de diversos programas de capacitación y desarrollo, que contribuyen a la conformación de equipos de excelencia.

FORMACIÓN Y APRENDIZAJE

Los desafíos de la compañía y el alto nivel de especialidad en los cargos derivan en un plan de formación y aprendizaje que abarca desde cursos técnicos hasta el desarrollo de habilidades interpersonales y de liderazgo.

ARAUCO fomenta un estilo de liderazgo inspirador y cercano, con talleres que buscan potenciar las habilidades personales e interpersonales, lograr una óptima administración del tiempo, trabajo en equipo y una mejor comunicación.

INDICADORES DE CAPACITACIÓN POR PAÍS

	Chile	Argentina	Brasil
HH realizadas	156.593	15.954	113.609
Promedio de horas de capacitación	17,2	14,96	57,72
Participantes	4.585	1.417	1.968

GESTIÓN DE DESEMPEÑO

ARAUCO ha puesto la gestión del desempeño como proceso base en la toma de decisiones que guían el desarrollo de los trabajadores. La evaluación de desempeño se realiza a través de un instrumento que alinea las competencias y conductas deseadas con los valores corporativos, y que además permite determinar el cumplimiento de los objetivos y metas individuales.

A través de este proceso se retroalimenta al trabajador, se visualizan las necesidades de capacitación, se reconocen los buenos desempeños y se identifican las personas con potencial. La evaluación es un insumo considerado en los planes de sucesión, en los procesos de revisión de renta, en las ofertas de movilidad interna y programas de capacitación, entre otros.

MOVILIDAD INTERNA

ARAUCO fomenta y apoya el interés de sus trabajadores en la búsqueda de mejores oportunidades de desarrollo profesional dentro de la compañía, buscando para ello el compromiso y apoyo de las jefaturas para motivar e identificar a aquellos trabajadores que tengan potencial de desarrollo o movilidad y la inquietud de crecer profesionalmente.

Para los cargos vacantes se prioriza el reclutamiento interno o mixto. Los concursos son anunciados en los medios de comunicación de la compañía, con la finalidad de garantizar el acceso a la información de todos los trabajadores.

PORCENTAJE DE LA DOTACIÓN QUE PARTICIPA EN EVALUACIÓN DEL DESEMPEÑO

	2014	2015	2016
Chile	39%	50%	78%
Argentina	57%	5%	38%
Brasil	3%	10%	10%
Norteamérica	100%	32%	28%

INDICADORES DE MOVILIDAD INTERNA

	N° de concursos internos publicados	N° de trabajadores con movilidad (incluye promoción directa)	% de vacantes llenadas internamente
Chile	140	517	48%
Argentina	9	78	81%
Brasil	84	166	43%

PROGRAMA DE EXCELENCIA OPERACIONAL

Que los trabajadores se involucren en la búsqueda de soluciones innovadoras que contribuyan a la mejora continua de los procesos productivos es el objetivo de Excelencia Operacional, programa presente en los negocios Forestal, Maderas y Celulosa.

Se promueve la participación directa de los trabajadores, haciéndolos parte de la gestión de su quehacer y constituyendo fuente de motivación y satisfacción laboral. Al mismo tiempo representa la posibilidad de lograr mayor eficiencia en procesos productivos, innovación constante y agregar valor a productos y servicios.



INDICADORES EXCELENCIA OPERACIONAL

Negocio	Ideas presentadas			Proyectos exitosos		
	2014	2015	2016	2014	2015	2016
Forestal	1.785	1.744	1.567	29	24	10
Celulosa y Energía	90	91	112	40	48	57
Maderas	2.122	4.789	1.604	199	514	290



DESARROLLO INTEGRAL / HECHOS RELEVANTES 2016

Chile

- Realización por quinto año consecutivo de Programa de Becas de Estudio para Trabajadores, que benefició a 117 personas para cursar carreras técnicas, universitarias, programas de diplomados o magíster.
- Continuación Programa Corporativo de Inglés, capacitando a 150 personas y potenciando herramientas tecnológicas para aumentar capacitación por medio de cursos e-learning.
- Realización en Maderas de Programa Operadores Expertos, con 36 trabajadores capacitados en Campus Arauco, quienes luego son formadores de otros operadores en su especialidad, potenciando el traspaso de conocimiento y mejora continua.
- Realización de programa de Especialización de Celulosa y Papel, dictado por la Universidad de Viçosa Brasil, al cual asistieron 30 alumnos.
- Realización de Diplomado en Liderazgo y Gestión Lean, dictado por la Universidad Católica de Chile, en el que participaron 57 asistentes.
- Aumento cobertura del proceso de Gestión del Desempeño hacia los trabajadores del rol general (técnicos y operarios).
- Inauguración Campus Arauco junto a DUOC UC el cual junto, con impartir carreras técnicas, es un Centro de Entrenamiento para algunos de los programas de capacitación para trabajadores de la compañía. En este campus también hay trabajadores que participan del proceso de formación aportando a los alumnos su conocimiento y experiencia.

Argentina

- Avances en consolidación de gestión de desempeño como proceso central en la gestión de las personas, mejorando calidad y oportunidad de comunicación entre jefes y trabajadores.
- Concluye Programa Profesionales Jóvenes, proceso que se realizó en todas las unidades operativas.

Brasil

- Inicio curso Formación de Operadores en áreas productivas, en el que participaron 100 trabajadores.
- Realización de Programa de Liderazgo para fortalecer las habilidades y competencias requeridas.
- Desarrollo de programa Líder Comunicador para facilitar la comunicación con equipos.
- Realización Programa Escuela Técnica, consistente en formar instructores internos para que participen del entrenamiento y traspaso de conocimiento a nuevos trabajadores.
- Realización de Programa Arauco Solidario, que apoya ideas de trabajadores que quieran participar en proyectos orientados a mejorar la calidad de vida de las comunidades cercanas a las operaciones.
- Desarrollo Programa de Aprendiz que considera desarrollo y evaluación continua de estos profesionales con el fin de apoyar su desarrollo profesional.
- Realización Programa Trabajo en Equipo en las áreas de Marketing y los equipos de control, centrándose en la comunicación y la integración de los empleados.

Norteamérica

- Desarrollo programa "Company of Choice" dirigido a potenciar el liderazgo y el trabajo en equipo, generar pasión y entusiasmo por crear un mejor negocio a partir de los trabajadores como propietarios de sus procesos.
- Lanzamiento de módulo Success Factors HR SAP, sistema integrado de HRIS que proporciona base de datos de empleados centralizada y herramientas de gestión de personas.
- Implementación de proceso automatizado para gestión de desempeño.

Campañas y programas desarrollados durante **2016**



Seguridad: Campaña

“Sé protagonista de tu seguridad”,
dirigida a fomentar el autocuidado y eliminar malas prácticas.



Compromiso: quinta versión del
programa de reconocimiento

Espíritu ARAUCO.



Excelencia e Innovación: Excelencia Operacional y
primer desafío de Innovación abierta en temas de

Seguridad con alcance en Chile y Brasil.

IDENTIDAD, COMPROMISO Y CLIMA

Tener un clima organizacional positivo, que aliente a los trabajadores en el logro de los objetivos organizacionales, es un aspecto clave para la compañía.

CULTURA ORGANIZACIONAL

Con el objetivo de fortalecer la identidad y alinear a los trabajadores en el logro de una visión compartida, en ARAUCO se potencia una cultura organizacional donde los valores corporativos tienen un rol clave.

CLIMA ORGANIZACIONAL

Tener un clima laboral positivo refleja trabajadores satisfechos con su trabajo y comprometidos con el desarrollo de ARAUCO.

En 2016, se aplicó la Encuesta de Clima Organizacional a todos los trabajadores pertenecientes a ARAUCO en Chile, Brasil, Argentina, Norteamérica y en las oficinas comerciales de México, Colombia y Perú. Durante el 2017 se seguirá poniendo énfasis en aquellos temas que aún tienen oportunidades de mejora.

HECHOS RELEVANTES 2016:

- En Chile y las oficinas comerciales, participó un total de 7.805 personas, llegando a un 91% de los trabajadores y alcanzando un alza de dos puntos respecto a la encuesta anterior. Los factores que experimentaron mayores alzas fueron Gestión del Desempeño seguido por los factores de Comunicación y Superior Inmediato.
- En Brasil, 1.604 trabajadores contestaron, con una participación del 95%.
- En Norteamérica, la encuesta refleja tendencia positiva tanto en participación con un aumento de 23% en la participación y como en respuestas favorables de 67 a 68.
- En Argentina, participó un 72% de los trabajadores.



INDICADORES CLIMA ORGANIZACIONAL

	2014		2015		2016	
	Participación	Resultado global	Participación	Resultado global	Participación	Resultado global
Chile y oficinas comerciales	85%	63/100	90%	67/100	91%	69/100
Argentina	72%	61/100	-	-	72%	61/100
Brasil	-	-	94%	79/100	95%	79/100
Norteamérica	71%	68/100	51%	68/100	74%	68/100



ESPÍRITU ARAUCO

En 2016 nuevamente se realizó en Chile y Brasil el programa de reconocimiento Espiritu ARAUCO, para reconocer y premiar a los trabajadores que son un ejemplo de los valores corporativos.

El objetivo del programa es instalar el reconocimiento como práctica habitual, difundir y comprometer a los trabajadores con la cultura organizacional inspirada en los valores corporativos, destacar las buenas prácticas y generar una instancia de encuentro transversal, convocando a distintas unidades de negocio y localidades.

Durante 2016, en Chile se realizó la quinta versión, en la que se nominaron 214 trabajadores, participaron 1.070 trabajadores en el proceso de nominación y 5.300 trabajadores en el proceso de votación. En Brasil se nominaron 105 trabajadores, participando en esta etapa 525 trabajadores y en la etapa de votación participaron 1.399 trabajadores que representan el 76% de la dotación total.

En Argentina, este programa se desarrolla a través de los jefes, quienes eligen un representante por cada valor. Luego, la elección de los postulantes se debate en una reunión siendo elegidos y premiados los que tienen mayores votos.



COMUNICACIÓN ORGANIZACIONAL EFECTIVA Y OPORTUNA

La comunicación es clave para mantener alineada a la organización y generar el compromiso de los trabajadores con el quehacer de la compañía.

En 2016, se siguió trabajando fuerte en Chile la comunicación directa a cargo de los líderes. Los principales mensajes surgen de las presentaciones realizadas trimestralmente vía streaming por el Gerente General, las que son complementadas con información local por los Gerentes de las diversas plantas y zonas forestales en las presentaciones que realizan a sus equipos.

En Argentina se expresa la cultura organizacional a través de los valores corporativos, abarcándolos desde diferentes dimensiones como campañas específicas de un valor en particular o la visualización de estos en distintas plataformas. Estas acciones se realizan con el fin de alinear a los empleados hacia una cultura organizacional compartida por todos.

En Brasil se realizan reuniones trimestrales para comunicar resultados y desafíos para el año. Adicionalmente se realizan reuniones mensuales con el fin de promover una mayor interacción y proporcionar un momento para responder preguntas. A esto se suma la creación de la figura agente de comunicación, la cual se trata de trabajadores locales que tienen buenas habilidades interpersonales que ayudan a escuchar y difundir.

Junto con esto, existe una amplia variedad de medios de comunicación internos en los diferentes países, tales como Intranet, diarios murales, revistas locales, el diario Voces de ARAUCO, una aplicación móvil para celulares, correo electrónico, afiches y videos; todos estos canales aseguran la difusión oportuna y eficiente de los principales temas de interés.

CONTRATOS Y CONVENIOS COLECTIVOS

El respeto mutuo, apertura y transparencia son aspectos que guían las relaciones con trabajadores, grupos negociadores, agrupaciones sindicales y sus representantes. Para mantenerlas se propicia un ambiente de colaboración y participación, según los reglamentos internos y la normativa laboral vigente.

En Argentina, la relación con los sindicatos considera reuniones planeadas y temas pre-definidos. Estos forman parte de una minuta de trabajo conjunta, que finalizan en “actas acuerdo” entre las partes.

En Brasil se cumple con las normas establecidas en los convenios colectivos y legislación laboral vigente y se negocia previamente con los respectivos sindicatos cualquier cambio considerado sustancial. Todas las unidades están cubiertas por convenios colectivos que establecen la obligatoriedad de negociación anticipada.

INDICADORES INSTRUMENTOS COLECTIVOS

	N° de agrupaciones sindicales	% de trabajadores en instrumentos colectivos
Chile	25	54%
Argentina	4	49%
Brasil	5	100%
Norteamérica	ND	ND

GESTIÓN DE



CONTRATISTAS

ARAUCO mantiene contratos vigentes con empresas contratistas, especialmente para el desarrollo de su negocio Forestal.

ARAUCO prioriza contratar empresas que destaquen por su seguridad, competitividad, profesionalismo y compromiso. Para ello, la elección de sus empresas contratistas se basa en criterios técnicos, profesionales y éticos.

ARAUCO certifica mensualmente el cumplimiento de las obligaciones laborales de las empresas contratistas y subcontratistas a través de OVAL, empresa especialmente habilitada para estos fines.

Asimismo, ARAUCO ofrece a las empresas contratistas que le prestan servicios ciertos programas dirigidos a incrementar la competitividad de sus servicios y a asegurar el desarrollo de sus operaciones en forma segura y productiva.

A su vez, ARAUCO desarrolla iniciativas orientadas a propiciar que las empresas contratistas cumplan con condiciones de trabajo adecuadas y acorde a los estándares de ARAUCO, tales como:

- Inducción para todas las empresas contratistas.
- Capacitación y difusión de derechos y obligaciones contenidos en la legislación laboral a todas las empresas contratistas forestales.
- Línea telefónica 800 que permite a plantear de forma directa preocupaciones, consultas, denuncias o reclamos.
- Estándares de remuneraciones con sueldo mínimo superior al mínimo legal, exigido a las empresas contratistas para sus trabajadores que presten servicios en faenas, instalaciones y operaciones de la compañía.
- Seguro de vida como exigencia a las empresas contratistas, para todos sus trabajadores que presten servicios en faenas, instalaciones y operaciones de la compañía, así como también para los trabajadores subcontratados, con cobertura a todo evento.
- Programa de gestión social que se ofrece a las empresas contratistas, en beneficio de sus trabajadores que prestan servicios en Arauco, que considera plan de nivelación de es-



tudios, operativos oftalmológicos y dentales, confección guías de gestión social, gestión de bonos sociales e implementación de plataforma social de apoyo a contratistas, entre otras.

- Programa de nivelación de estudios que se ofrece a las empresas contratistas, en beneficio de sus trabajadores forestales que prestan servicios en Arauco, que tiene como objetivo disminuir la brecha de escolaridad incompleta existente entre ellos. Hasta 2016, han participado 56 empresas contratistas en este programa.
- Plan de Vivienda que se ofrece a las empresas contratistas, en beneficio de sus trabajadores que prestan servicios para Arauco, que busca apoyar en el desarrollo de soluciones habitacionales con alto estándar técnico y social.
- Programa de desarrollo que se ofrece a las empresas contratistas de cosecha y raleo, en beneficio de sus jefes de faena. Hasta 2016, han participado 62 empresas contratistas en este programa.

En Brasil, para garantizar una buena comprensión y el cumplimiento de las directrices de ARAUCO, la compañía ofrece formación e información sobre los requisitos establecidos en dichos documentos.

En 2016 se destaca la implementación de un sistema de gestión automatizada SG3 implementado en todas las plantas (Jaguariaíva, Pien, Araucaria e unidades florestais) cuyos resultados han sido la automatización del proceso de recepción y análisis de los empleadores y los documentos funcionales además de simplificar el proceso de ingreso en las instalaciones, entre otros.



SEGURIDAD Y

SALUD OCUPACIONAL





Con el objetivo de lograr resultados de excelencia, ARAUCO ha definido seis focos en seguridad que tienen como factor clave el liderazgo activo por parte de las jefaturas y líderes de la compañía.

- Involucrar a los trabajadores.
- Mejorar las matrices de riesgo.
- Mejorar la gestión de los Índices de Alto Potencial (IAP)
- Mejorar inspecciones y observaciones.
- Potenciar los Comités Paritarios de Higiene y Seguridad.
- Asegurar el cumplimiento de los Estándares Operacionales Corporativos (EOC)

ÍNDICE DE FRECUENCIA DE ACCIDENTES POR NEGOCIO Y PAÍS

	Forestal	Celulosa	Maderas	Consolidado
Chile	6,1	4,4	6,0	5,4
Argentina	3,2	5,8	4,5	4,1
Brasil	1,9	-	1,2	1,3
Norteamérica	-	-	0,8	0,8
Consolidado	5,5	4,6	4,7	4,7

ARAUCO alcanzó el año 2016 una disminución de 0,7% en el índice de frecuencia, de 10% en el índice de gravedad 1, y un aumento de 7% en el índice de gravedad 2.

Durante el año 2016, la compañía tuvo que lamentar el fallecimiento por accidentes laborales de dos trabajadores de empresas que prestan servicios; Ricardo García Verde-Osuna, piloto de la empresa española FAASA, que presta servicios aéreos a Forestal Arauco; y José Bernardino Rivera Pérez, motosierrista en la empresa Servicios Comerciales Petrohué Ltda., la cual brinda servicios a Forestal Arauco.

Por otro lado, en 2016 hubo un total de 7 instalaciones con indicadores de gravedad y frecuencia en nivel world class: Aserraderos El Colorado, Aserradero El Cruce, Plantas de Paneles de Bennettsville, Eugene, Malvern, Sault Ste. Marie y Planta de Biscoe.



HECHOS RELEVANTES 2016

Chile

- Simplificación de herramientas preventivas, homologación de inducción y estandarización de equipos de trabajo en planta.
- Realización de primer Diplomado de Ingeniería mención Gestión MASSO realizado en la Universidad de Concepción, donde participaron 25 profesionales.
- Mantención de la certificación del Sistema de Gestión Integrado, basado en las normas ISO 14001 y OHSAS 18001, tras concluir auditoría de vigilancia realizada por Lloyds.
- Continuación de campaña “Hacer las cosas bien en Seguridad” para erradicar posibles malas prácticas y generar conciencia de los riesgos que están presentes en el entorno.
- Implementación en Chile y Argentina de Desafío de Innovación Abierta a través de Programa Atrévete a Innovar en Seguridad, el cual busca incentivar la búsqueda de oportunidades de mejora, fomentando involucramiento y generando trabajo en equipo. Se presentaron más de 403 ideas y más de 6.000 personas se involucraron a través de la plataforma de votación.
- Obtención de premio a la excelencia 2016 en la categoría “más de 100 trabajadores” entregado por el Instituto de Seguridad del Trabajo (IST) al negocio de maderas.
- Realización de diplomado para más de 200 jefes de faena de empresas de cosecha forestal, impartido por el Instituto Virginio Gómez.

Argentina

- Aumento en participación de Gerentes en planes de trabajo en materia preventiva, mejorando percepción sobre riesgos y reduciendo tolerancia a asumir riesgos sin protección.
- Paneles MDP Zárate y Unidad de Manejo Forestal Delta Operativas registraron más de 1 año sin accidentes.

- Diseño e implementación en Piray de proceso de seguimiento para cumplimiento de acciones de liderazgo con el fin de elevar nivel de desempeño de Supervisores y Previsionistas de empresas de servicios
- Reforzamiento de plan de capacitaciones en Piray para Previsionistas presentes en Parada General de Planta.
- Revisión en planta de paneles de Zárate de riesgos de alta gravedad potencial (IAP), usando metodologías de revisión acordes a distintas jerarquías de medidas preventivas.
- Avance en planta de celulosa Esperanza de formación de Brigadas de Acción Inmediata ante contingencias, especialmente para combate de principio de incendio.

Brasil

- Consolidación de las herramientas de gestión de hábitos seguros denominados Cascading Safety y Hábito 101, dirigido a líderes y operadores respectivamente.
- Consolidación de programa de gestión de crisis, definiendo escenarios Prioritarios de Respuesta a la Emergencias y Plan de Gestión; Plan General de Preparación y Respuesta; Brigada de Respuesta a Emergencias, y consolidación de Comités Anticrisis.
- Desarrollo de programa de involucramiento de trabajadores en temas de Seguridad.
- Desarrollo de programa de involucramiento según gravedad real y potencial, con el objetivo de poner foco en aquellos que revisten mayor gravedad.

Norteamérica

- Premio Anual de Seguridad 2015 a las plantas de Malvern, Bennettsville, Moncure y Sault Ste. Marie entregado por la Composite Panel Association (CPA) y premio a la planta de Bennettsville por excelente desempeño en seguridad al cumplir dos años sin accidentes graves, entregado por la Cámara de Comercio de Carolina del Sur.
- Desarrollo de plan anual de seguridad con iniciativas mensuales y comités de seguridad.



SALUD OCUPACIONAL

ARAUCO promueve el bienestar de sus trabajadores, favoreciendo la salud y seguridad en el trabajo y un clima laboral positivo para asegurar la competitividad, productividad y sostenibilidad de la compañía.

ARAUCO se ha planteado asegurar el marco normativo en materias de Salud Ocupacional en todos los procesos; generar las condiciones de salud en el trabajo para el alto desempeño de los trabajadores; promover con operaciones libres de enfermos y trabajadores sanos, y promover una cultura sana incentivando un estilo de vida saludable.

Para el control de los principales riesgos de salud, se realizan evaluaciones ambientales, se implementan medidas de control y se incorpora a los trabajadores a programas de vigilancia epidemiológicos que lleva el organismo administrador.

HECHOS RELEVANTES 2016

Chile

- Programa de vigilancia médica consideró en negocio de maderas 1.620 evaluaciones por exposición a ruido (audiometrías), 750 evaluaciones por trastornos músculo esqueléticos, 129 evaluaciones por exposición a formaldehído, 33 evaluaciones por exposición a radiaciones ionizantes, y 14 evaluaciones por exposición a sílice.

- Programa de vigilancia médica consideró en negocio de Celulosa 106 evaluaciones por exposición a radiaciones ionizantes y 254 evaluaciones por ruido.

- Programa de vigilancia médica consideró en negocio Forestal 261 evaluaciones por exposición a ruido (audiometrías).

- Se realizó estudio ergonómico en base a la ley de trabajo pesado en las plantas de celulosa de Constitución y Licancel, y en las plantas de Terciados Nueva Aldea, Aserradero Horcones I y Remanufactura Horcones.

- Definición de Política Preventiva de Alcohol y Drogas con el fin de contribuir al desarrollo sano e integral. Para la implementación de esta política, durante 2017 se realizarán talleres de capacitación junto a la Fundación Paréntesis.

- Continuación de programa Lugares de Trabajo Promotores de Salud en Aserradero Viñales, Remanufactura Viñales, Bioenergía Viñales, Aserradero El Cruce, Aserradero el Colorado.

- Desarrollo de programa de Cultura Sana implementado en instalaciones de Valdivia, con el objetivo de promover una alimentación saludable y la práctica de actividad física.

- Implementación de protocolo de riesgos psicosociales en el trabajo, realizando reevaluaciones en aquellas instalaciones donde existieron dimensiones en riesgo alto.

Argentina

- Implementación de controles de salud periódicos que permiten controlar la efectividad de las medidas implementadas.



COMITÉS PARITARIOS

En Chile, Argentina, Brasil y Norteamérica, ARAUCO cuenta con Comités Paritarios de Higiene y Seguridad (CPHS) que tienen el rol de identificar, analizar y prevenir los peligros de accidentes y enfermedades profesionales. En todos los países, a excepción de Argentina, existen cuerpos legales que rigen su actuación.

La gestión de los Comités se guía por cuatro principios: tener foco en los riesgos de alto potencial, encontrar la causa raíz del problema, trabajar integrados e involucrar a los trabajadores.

En Chile, durante 2016, se logró un sustancial avance en proceso de certificación de acuerdo al modelo de gestión de CPHS, donde un total de 28 CPHS lograron la máxima certificación. Además, todas las instalaciones y oficinas de la compañía cuentan con comités psicosociales, encargados de la coordinación e implementación del Protocolo Psicosocial. Adicionalmente, se efectuó el V Encuentro Anual de Comités Paritarios de ARAUCO, con la participación de más de 200 trabajadores.

En Argentina sólo 2 unidades operativas deben contar por ley con comité mixto; el resto implementa el comité mixto en forma voluntaria para fomentar el involucramiento de los trabajadores y las ideas innovadoras. Tal es el caso de los Comunicadores de Seguridad en Aserradero Piray, donde cada área tiene un representante que se encarga de retransmitir a sus pares y sirve de nexo para presentar inquietudes y temas de interés. Otro caso relevante es el comité en Forestal Misiones, el cual permite la participación de representantes de empresas de servicios.

En Brasil, las instalaciones cuentan también con Comités de Ergonomía, cuyo objetivo principal es apoyar en el análisis ergonómico de los puestos de trabajo.

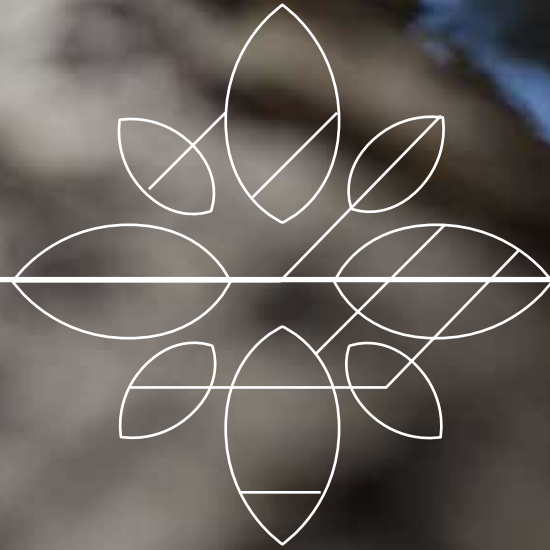
N° Y REPRESENTACIÓN DE TRABAJADORES EN COMITÉS PARITARIOS

	N° de CPHS	% de representación
Chile	36	100%
Argentina	2	51%
Brasil	8	100%
Norteamérica	8	10,1%



GESTIÓN

AMBIENTAL



GESTIÓN



AMBIENTAL

Nuestros productos nacen de fuentes renovables, lo que nos compromete con el manejo sustentable de los recursos y la aplicación de estándares de gestión que aseguren la mejora continua del desempeño ambiental.

Asimismo, el liderazgo en optimización de recursos hídricos, energía limpia y generación de bonos de carbono, son algunas de las iniciativas para enfrentar el cambio climático. El patrimonio forestal de ARAUCO cumple la función natural de almacenamiento de carbono, capturando CO² de la atmósfera y liberando oxígeno al aire, contribuyendo a disminuir los gases que provocan el efecto invernadero y mitigando los efectos de dicho fenómeno.

Adicionalmente, ARAUCO se ha comprometido con la producción de energía renovable proveniente de biomasa forestal, combustible no fósil de plantaciones con manejo responsable que permite autoabastecer las plantas industriales y aportar a la matriz eléctrica,

y que incrementa la captura de carbono. Además ARAUCO tiene programas específicos como los proyectos de Mecanismo de Desarrollo Limpio, la participación en el mercado voluntario del carbono y la colaboración con diversos centros de investigación en medio ambiente y sustentabilidad.

En materia hídrica, ARAUCO ha adquirido un compromiso en torno a la optimización de este vital elemento.

En los diversos países donde está presente, ARAUCO impulsa programas de investigación científica en conjunto con universidades, instituciones públicas y ONGs; fomenta la innovación a través del desarrollo de proyectos; y gestiona los monitoreos ambientales asociados a biodiversidad y a programas de investigación relacionados con el cumplimiento de compromisos ambientales.

Durante 2016 se midió
la huella de Carbono Corporativa
de ARAUCO para el año **2014** y actualmente se está
trabajando en una medición conjunta **2015-**
2016, cuyos resultados estarán disponibles el
segundo semestre de 2017.



Durante 2016 la compañía invirtió **US\$ 89** millones en mejoras ambientales.

GESTIÓN AMBIENTAL NEGOCIO FORESTAL

ARAUCO es una compañía que basa su negocio en la producción y gestión de recursos forestales renovables, por lo que el cuidado del entorno y de los recursos naturales es de gran importancia.

La planificación del ciclo forestal es la base para la realización de actividades operacionales, comercialización de la madera y abastecimiento de las plantas industriales.

En la gestión de su patrimonio forestal, ARAUCO realiza investigación aplicada al uso integral de las plantaciones y adhiere al manejo responsable de los bosques, comprometiéndose a realizar su operación con los más altos estándares internacionales en materia ambiental, social y económica.

En Chile, la empresa cuenta con un Sistema de Monitoreo y Evaluación de carácter continuo que proporciona información acerca de la producción, la gestión y los aspectos sociales relacionados con su actividad, lo cual le permite establecer planes de trabajo y acciones específicas que permiten la mejora continua de sus procesos.

Tanto en Chile como en Brasil, ARAUCO participa en el Diálogo Forestal que reúne empresas forestales, ONGs y otras partes interesadas con el objetivo de discutir temas relevantes de la actividad forestal y promover acciones asociadas a la conservación, restauración del medio ambiente y al mejoramiento de las relaciones con las comunidades locales.



PROTECCIÓN Y PUESTA EN VALOR DEL BOSQUE NATIVO

ARAUCO está comprometido con la protección del bosque nativo que existe en sus predios entendiéndose que la sostenibilidad de sus procesos productivos están vinculados con la biodiversidad y los servicios ecosistémicos del territorio que habita. El monitoreo permite identificar cambios e impulsar acciones de prevención y restauración.

En Argentina, la empresa ha asumido el compromiso de mantener las áreas de bosque nativo que conforman su patrimonio a través del Plan de Manejo de Bosques Nativos. Del total de bosque nativo más de 46 mil hectáreas son núcleos distribuidos en cuatro grandes áreas

declaradas AAVC y unas 67 mil hectáreas de zonas naturales, denominada red de corredores biológicos. Las acciones desarrolladas son protección patrimonial, proyectos de investigación, conservación y educación ambiental, además de la conectividad con áreas protegidas públicas y de terceros.

En Brasil estos bosques son protegidos por el Código Forestal Brasileño – Ley Federal 12.651/2012 y son consideradas Áreas de Preservación Permanente y Reserva legal.

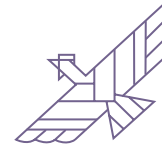
A vibrant green tree frog is perched on a mossy branch in a lush forest. The frog's body is a bright, almost neon green, with a darker brownish-green on its face and limbs. It is surrounded by dense green foliage, including moss and various leafy plants. The background is dark, making the frog stand out prominently.

PARQUE ONCOL: EL AULA EN LA NATURALEZA

Parque Oncol es un área silvestre protegida de **3 mil hectáreas**, ubicada en la zona costera de la Región de los Ríos, declarada Área de Alto Valor de Conservación por la importancia biológica del bosque valdiviano y las especies que alberga.

Cuenta con un plan de trabajo que, junto con gestionar y resguardar su biodiversidad única, busca beneficiar e integrar a las comunidades aledañas de manera que la conservación se transforme en un objetivo compartido y en una oportunidad de desarrollo económico y social para ellas.

En este sentido, el **programa de Vinculación Territorial Oncol** opera con organizaciones sociales y productivas, para fomentar la educación ambiental en más de **1.200 niños**.



Siguiendo la línea de recomendaciones de **High Conservation Values Network**, los altos valores se categorizan en 6 tipos.

ÁREAS DE ALTO VALOR DE CONSERVACIÓN (AAVC)

Toda área que presenta valores considerados extraordinariamente significativos o de importancia crítica es nombrada Área de Alto Valor de Conservación (AAVC). En estas se realiza una gestión activa con la finalidad de mantener o mejorar los altos valores presentes. Lo anterior basado en un ciclo de gestión que considera identificación, prácticas de manejo y monitoreo.

En estas AAVC la empresa mantiene programas orientados al conocimiento de los ecosistemas y la protección de las especies en peligro así como programas para la conservación de sitios religiosos y culturales de comunidades locales e indígenas.

BOSQUE NATIVO Y ÁREAS DE ALTO VALOR DE CONSERVACIÓN (AAVC)

86

País	Superficie de Bosque Nativo (en hectáreas)	% de Bosque Nativo sobre el patrimonio forestal	Áreas de Alto Valor de Conservación (en hectáreas)	AAVC Biológicas	Sociales, culturales o religiosas
Chile	212.124	19%	59.818	37	89
Argentina	118.272	45%	54.752	14	31
Brasil	73.285	40%	6.813	8	6

MONITOREO DE BIODIVERSIDAD

ARAUCO cuenta con una Política de Biodiversidad y Servicios Ecosistémicos que pone énfasis en la evaluación y gestión de eventuales efectos de la producción sobre la diversidad, con programas de investigación y protocolos de gestión de biodiversidad y servicios ecosistémicos.

El Programa de Monitoreo de Biodiversidad en las AAVC continuó durante 2016, dando cuenta de la relevancia de estas zonas en la conservación de diversas especies actualmente amenazadas.

NÚMERO DE ESPECIES EN LISTADOS DE CONSERVACIÓN (UICN Y OTROS) ENCONTRADOS EN PREDIOS DE ARAUCO



Categoría	Chile		Argentina		Brasil	
	Fauna	Flora	Fauna	Flora	Fauna ¹	Flora ²
En peligro crítico	5	3	-	1	-	1
En peligro	29	32	3	2	3	5
Vulnerable	19	48	5	2	11	9
Casi amenazada	28	0	7	2	36	4
Preocupación menor	2	1	41	-	496	15
Protección provincial	-	-	10	14	-	-

1 Fauna: Período de 2003 a 2016

2 Flora: Período de 2005 a 2016



PROTECCIÓN FORESTAL / HECHOS RELEVANTES 2016

Chile

- A la fecha ARAUCO cuenta con 126 Áreas de Alto Valor de Conservación identificadas.
- Investigadores de Bioforest junto a la Universidad de Concepción, el Ministerio de Medio Ambiente y expertos alemanes, lideraron proyecto para reintroducir “la ranita de Darwin”, especie endémica de Chile hoy en peligro de extinción, en el Parque Nacional Nahuelbuta.

Argentina

- Incorporación de 2 nuevas AAVC: Área de Interés para la Comunidad Guaraní Pykazu Ygua (atributo social) y El Humedal Predio Aguaray III (atributo ambiental).
- Continuación de Programa de monitoreo de Yaguareté (*Panthera onca*) y registro mediante la colocación de cámaras trampa en la zona de Piray San Pedro de nuevo individuo.
- Rescate luego de inundaciones que afectaron a zona del Delta del Paraná de Ciervo de los Pantanos (*Blastocerus dichotomus*), categorizado como especie en peligro a nivel internacional y nacional y posteriormente liberado en su hábitat natural.
- Colocación de primer collar satelital a Ciervo de los Pantanos dentro de Predio Oasis.

- Liberación de ejemplares recuperados de tráfico ilegal en centro de Cría y Recuperación de Especies de la Fundación Temaikén dentro del Predio Forestal Oasis localidad de Campana.
- Identificación de corredores de hábitat que minimicen los conflictos humanos – vida silvestre y maximicen la movilidad de especies por el paisaje del bosque atlántico.
- Restauración de cursos de aguas y riberas en arroyos para la generación de corredores biológicos en el Bajo Delta del Paraná.

Brasil

- Identificación de 13 áreas que totalizan 6.813 hectáreas y monitoreo de flora y definición del estatus conservacionista (cada 4 años) en todas las AAVCs.
- Comienzo de estudios para identificar AAVCs en Mahal y Novo Oeste.
- Identificación de 20 especies de mamíferos (13 amenazados de extinción) y 173 especies de aves (23 amenazadas). Un ejemplo de esto es el Macaco-monocarvoeiro (*Brachyteles arachnoides*), que se encuentra en la lista UICN (The International Union for Conservation of Nature) y lista de Brasil, como especie en peligro.
- Mantención de trabajo de monitoreo de fauna y definición de estatus conservacionista.





PROTECCIÓN PATRIMONIAL Y PREVENCIÓN DE INCENDIOS FORESTALES

90

Durante la temporada 2016-2017 ARAUCO dispuso un presupuesto de **US\$21 millones** para la prevención y el control de siniestros en la operación forestal.

Con el objetivo de sostener la integridad del patrimonio de la empresa, protegiendo tanto las plantaciones forestales como las áreas protegidas y su biodiversidad, se han desarrollado e implementado programas de protección patrimonial y de prevención y combate de incendios forestales.

El programa de Protección Patrimonial, está compuesto por los guardabosques y jefes de área, los cuales prestan un importante apoyo logístico al Programa de Incendios Forestales y a otras áreas. Por otra parte, se cuenta con un programa de Protección Fitosanitaria cuyas actividades se basan en el concepto del Manejo Integrado de Plagas. Su objetivo es evitar el daño económico debido a la presencia de plagas en el patrimonio forestal e incluye la vigilancia, el diagnóstico, la evaluación y el control.

A su vez, el Programa de Protección y Combate de Incendios Forestales tiene por objeto prevenir, detectar y combatir incendios forestales, conteniendo su impacto en caso de ocurrencia. Para esto la empresa cuenta con equipos de brigadistas capacitados, infraestructura aérea y terrestre, centrales de despacho que cuentan con sistemas de medición y control de última generación y procedimientos que siguen estándares internacionales. Asimismo, cuenta con sistemas de detección de incendios que permite localizar en el menor tiempo posible los focos de incendios que amenacen o afecten al patrimonio.

En lo referente a este tipo de siniestros, cabe destacar que sobre el 60% de los incendios que afectan a ARAUCO son originados en terrenos de terceros, por lo que en todos los países donde está presente existen programas de información y prevención hacia las comunidades, los cuales se realizan en conjunto con organismos civiles y del Estado. Estos programas promueven la toma de conciencia ambiental para evitar el fuego, a través de



talleres en escuelas, operativos de apoyo a la comunidad, visitas puerta a puerta, control de situaciones de riesgo y entrega de técnicas de manejo silvícola, como trituración de desechos, poda y retiro de ramas y construcción de cortafuegos.

En Chile, la temporada 2016-2017 se vio especialmente afectada por una serie de incendios que azotaron durante enero de 2017 a parte importante del patrimonio forestal de la Zona Norte de ARAUCO. Producto de esta situación se vieron afectadas aproximadamente 80 mil hectáreas de plantaciones, así como el aserradero El Cruce, ubicado en la localidad de Santa Olga, Región del Maule. Para su combate la empresa dispuso más de 1.300 brigadistas, 8 aviones, 10 helicópteros, más de 100 equipos móviles que transportan agua y maquinaria pesada para hacer cortafuegos.

Por otro lado, durante 2016 el programa de prevención “Cuidemos nuestro entorno: Prevenir incendios es tarea de todos” desarrollado en Chile, realizó 1.201 puerta a puerta, 295 ferias y operativos, 336 contactos y 984 talleres a escuelas, alcanzando a un total de 162.450 personas.

En Argentina, ARAUCO es miembro del Consorcio Delta de Prevención y Lucha contra Incendios, que cuenta con 13 cámaras de detección de columnas de humo cubriendo un área de influencia cercano a 60 mil hectáreas en las provincias de Buenos Aires y Entre Ríos.

En Brasil se mantiene un contacto permanente con las comunidades con el fin de que puedan comunicar la ocurrencia de incendios. Asimismo, en algunas zonas se realizan campañas de prevención junto a los vecinos. Adicionalmente, Mahal forma parte de una campaña de combate de incendios organizada por REFLORE (Associação Sul Mato-gros-sense de Produtores e Consumidores de Florestas Plantadas).

RECURSOS PLAN DE PROTECCIÓN INCENDIOS FORESTALES

Tipo Recurso	Chile	Argentina	Brasil
Torres	122	17	12
Personas de vigilancia y prevención	291	46	66
Brigadas	105	6	0
N° brigadistas y torreros	1.399*	30	0
Camiones	12	6	11
Skidders	8	Variable	0
Aviones	8**	0	0
Helicópteros	10	0	0
Vehículos de apoyo	24	Variable	21
Total presupuesto (en US\$)	22 millones	688.938	1,7 millones

*Por la emergencia de la temporada 2016-2017 se adicionaron aproximadamente 500 personas, la mayoría en la liquidación de incendios.

** Para la temporada 2016-2017 se añadieron 2 aviones más.

ARAUCO es una organización proactiva en la **gestión de recursos naturales renovables**, que innova buscando permanentemente maximizar el valor de sus suelos y plantaciones.

GESTIÓN DEL SUELO



ARAUCO cuida sus suelos buscando minimizar los impactos de sus operaciones a través del programa de fragilidad de suelos, que considera aspectos como los fenómenos de deslizamiento, compactación, ahuellamiento y anegamiento.

Para evaluar los escenarios de cosecha que presenten mayor probabilidad de impactar los suelos, en Chile se trabaja con información de ahuellamiento, el cual incluye variables como densidad aparente, porcentaje de arcilla y porcentaje de materia orgánica y pendiente. A su vez, para aportar información en el diseño de vías de saca, se trabaja con mapas de anegamiento, los cuales indican en qué sectores dentro del predio existe mayor probabilidad de acumulación de agua lluvia. La información y planos usados están en permanente calibración y mejora.

Posterior a la cosecha, las unidades Patrimoniales hacen la habilitación de estos terrenos para plantación, ocupando para ello técnicas que previenen la erosión como el ordenamiento de residuos en fajas y subsolado, ambas ejecutadas en curvas de nivel.

En Argentina, ARAUCO tiene instaladas, desde el año 2001, parcelas que miden la erosión del suelo y compactación. Los resultados obtenidos a lo largo del ciclo forestal han permitido afianzar técnicas de trabajo de mínimo impacto, como la labranza mínima, no

quema de residuos y combinación de control químico y mecánico de malezas en función del estado de la plantación.

En Brasil en tanto, en 2016 se puso en práctica el proyecto de trituración de residuos de cosecha, el cual busca lograr mayor sustentabilidad a través de menor exportación de nutrientes, menor compactación de suelos, mayor mantención de humedad en suelo y disminución de agentes erosivos. Además, el manejo de residuos, permite la disminución de malezas en los primeros meses de plantación, mayor rendimiento de operaciones y mayor calidad de operaciones mecanizadas.

GESTIÓN DEL AGUA

Una dimensión del Sistema de Gestión Integrado de ARAUCO está orientada a la gestión de este vital elemento y la protección de los cursos de agua. Dentro del ciclo hidrológico, las plantas, así como el suelo y subsuelo, juegan un rol regulador fundamental.

Si bien las plantaciones forestales, como el bosque nativo y otras especies vegetales, absorben agua para realizar sus procesos biológicos, su follaje permite la intercepción de las precipitaciones reduciendo significativamente el efecto erosivo de las mismas sobre el suelo. Por otra parte la composición y estructura del suelo, en conjunto con las condi-



ciones topográficas y las precipitaciones, determinarán en gran medida la permanencia y disponibilidad de agua en el sistema.

Durante 2016, con el objetivo de trabajar con la comunidad en la búsqueda de técnicas para capturar parte de este recurso en Chile, ARAUCO, junto a Corma y el Centro de Educación y Tecnología CET, capacitaron a vecinos de Quillón, Ránquil, Florida, Hualqui, Tomé, Coelemu, Trehuaco, Quirihue, Ninhue, Concepción, Portezuelo, San Nicolás, Penco y Cobquecura en torno a la conservación del agua, aprendiendo tecnologías y prácticas de protección.

En Argentina se continuaron las acciones de recuperación de cuencas hídricas y otras áreas sensibles, acumulando desde el año 2003 más de 3 mil hectáreas. Las actividades realizadas incluyen la desafectación de áreas productivas para recuperación de bordes de cursos de agua y terrenos con pendientes. Por otro lado, se implementó en vivero Bossetti un sistema de reutilización de agua de riego que permite reducir la extracción en un 10% aproximadamente.

En Brasil, desde el año 2011 se conduce un programa de monitoreo continuo de cuencas hidrográficas que busca evaluar los efectos del uso de la tierra y de las operaciones de manejo forestal sobre la disponibilidad, calidad y consumo de agua.

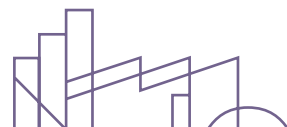
GESTIÓN DE RESIDUOS

En todos los países donde ARAUCO tiene plantaciones, se ejecutan planes de manejo de residuos de acuerdo con la normativa vigente. Además, se realizan capacitaciones permanentes a las personas involucradas con el manejo y disposición adecuada de residuos.

ARAUCO cuenta con la directriz de reducir la generación de residuos, con lo cual se priorizan alternativas de valorización y/o reutilización de algunos elementos.

En Argentina se han buscado alternativas para acopio y tratamiento de residuos de operaciones forestales, buscando estrategias para reducir, recuperar o reciclar un número considerable de estos. Adicionalmente, se implementó el reciclado de bidones y cajas de agroquímicos en la Unidad Delta; y en la Unidad de Misiones fueron entregadas a una cooperativa de recicladores 2.300 kg. de plásticos provenientes de protección de naves de producción de plantas.

En Brasil existe un plan de gestión de residuos peligrosos y no peligrosos con directrices de almacenamiento y disposición. Los residuos no peligrosos generados en procesos administrativos son destinados para procesos de reciclaje. Los principales residuos peligrosos generados en el proceso productivo son suelo y otros sólidos contaminados y el aceite usado: los primeros son destinados para el proceso de "co-processamento" y el aceite usado para "rerrefino".



Las instalaciones industriales de ARAUCO realizan un completo y complejo **monitoreo ambiental**, de manera de garantizar el cumplimiento de sus compromisos ambientales y asegurar una adecuada vigilancia ambiental.

La gestión ambiental en los procesos industriales es un tema clave para ARAUCO, centrando su quehacer en el seguimiento ambiental, el cumplimiento normativo y la gestión y mejora continua, especialmente en materia de olores, emisiones atmosféricas y residuos.

MONITOREO AMBIENTAL

Todas las instalaciones de ARAUCO tienen indicadores ambientales asociados a los insumos, materias primas, generación de residuos, consumo de agua y energía, entre otros. Asimismo, se realizan monitoreos permanentes de efluentes y emisiones, además del análisis de la calidad de diversas matrices como aire, suelo y agua.

Las plantas de celulosa cuentan con programas de monitoreo, vigilancia y/o investigación ambiental para llevar un adecuado seguimiento de la calidad de los cuerpos receptores de los efluentes, tanto fluviales como marinos. Estos programas son ejecutados según frecuencia y plazos previamente establecidos y acordados con la autoridad ambiental. Los resultados de los monitoreos, así como información ambiental específica, según lo establecido en sus respectivas RCA, es entregada a las autoridades ambientales.

En plantas del negocio de Maderas se desarrollan también monitoreos y seguimientos ambientales. Por ejemplo, en planta Bioenergía Viñales se realiza el monitoreo de la calidad del aire en dos estaciones. En las plantas de madera se realiza el monitoreo de residuos industriales líquidos y en la planta Trupan Cholguán se complementa el monitoreo de efluentes con un programa de monitoreo de la calidad de las aguas del río.

Durante 2016, Argentina ARAUCO se sumó al Programa de Reversión Industrial (PRI) instrumento público privado que fomenta y monitorea la implementación de mejores técnicas disponibles, a través de programas de trabajo y metas comunes de mejoras.

MATERIAS PRIMAS

ARAUCO busca ser eficiente en el aprovechamiento de materias primas usadas en los procesos industriales. Es así como se fomenta el uso de insumos ambientalmente amigables y, además, se optimiza la operación de los procesos de manera de maximizar la eficiencia en el uso de su principal materia prima, la madera.

USO DE MATERIAS PRIMAS POR NEGOCIO

Negocio	Aspecto	Unidad de medida	2014	2015	2016
Celulosa	Madera (astillas pulpables)	Millones ton secas	6,1	5,9	6,0
	Ácido sulfúrico	Kg/ADt	24,3	24,9	23,1
	Caliza	Kg/ADt	22,0	13,0	14,4
	Oxígeno	Kg/ADt	26,0	25,4	23,3
	Soda cáustica	Kg/ADt	24,7	24,9	23,1
	Clorato de sodio	Kg/ADt	24,7	24,9	26,0
	Peróxido de hidrógeno	Kg/ADt	3,0	3,4	3,5
	Sulfato de sodio	Kg/ADt	3,5	7,4	2,9
	Ceniza de soda	Kg/ADt	3,1	2,3	1,6
	Dióxido de cloro	Kg/ADt	ND	14,3	15,1
	Metanol	Kg/ADt	2,6	2,2	2,8
	Vapor	Kg/ADt	7,8	7,3	8,1





ARAUCO busca la eficiencia en el uso y generación de energía. Con el aprovechamiento de la biomasa en sus calderas se autoabastece de energía a las plantas, se entregan excedentes a la oferta energética del país y además, específicamente en sus calderas recuperadoras, junto a la generación de energía se logra la recuperación de compuestos inorgánicos que forman parte del proceso. Asimismo, en línea con la mejora continua, Arauco promueve una mayor eficiencia en los procesos, a fin de reducir el consumo energético y mejorar su desempeño ambiental.

CONSUMO DE ENERGÍA (MILLONES GJ)

Negocio	2014*	2015*	2016
Celulosa	14,2 (4,7 Gj / ADt)	13,8 (5,1 Gj / ADt)	15,2 (5,0 Gj / ADt)
Maderas	1,5	6,0	6,2

* Negocio Maderas considera sólo Chile.



HECHOS RELEVANTES 2016

Argentina

- En Celulosa Esperanza se implementó sistema de tolva de descarga para asegurar una alimentación homogénea a la caldera de poder.

Norteamérica

- Realización de mejoras ambientales en planta Eugene MDF que permitieron disminución de emisiones y reducción en un 2,5% del consumo de energía.
- Las plantas en Estados Unidos establecieron una meta de reducción al 2020 de 5% de consumo de energía.

La gestión del **agua** está principalmente centrada en el uso eficiente, pues constituye un insumo clave en las operaciones.

CONSUMO DE AGUA



Ante los efectos del cambio climático, la gestión continua y uso eficiente del recurso agua es una tarea importante en ARAUCO. Esto sumado al monitoreo de la disponibilidad del recurso en las cuencas desde las que se abastecen las instalaciones de la compañía.

Existen diversas iniciativas para maximizar el aprovechamiento del agua. Por ejemplo, en los aserraderos de Chile se recirculan las aguas del proceso de secado de la madera, mientras que las plantas de celulosa reutilizan en sus procesos el agua de calderas y las aguas de los sistemas de enfriamiento.

CONSUMO DE AGUA (MILLONES M³)

Negocio	2014*	2015*	2016
Celulosa	156 (71,5 m ³ /ADt)	159 (53,2 m ³ /ADt)	158 (51,9 m ³ /ADt)
Maderas	6,9	9,1	9,6

* Negocio Maderas considera sólo Chile

HECHOS RELEVANTES 2016



Argentina

- En planta MDF y Energía Piray se implementó sistema para reutilización de efluente líquido tratado en la preparación de floculante.

Brasil

- Inicio proceso de reutilización de aguas residuales industriales generadas en planta Araucaria, logrando la reutilización de 35% del efluente generado.



EFLUENTES

Gran parte de las plantas industriales generan residuos industriales líquidos, que son permanentemente monitoreados y regulados por normativas ambientales específicas. Todas las instalaciones de celulosa incluyen tratamiento primario y secundario y dos de ellas tratamiento terciario: Valdivia en forma permanente y Nueva Aldea cuando la descarga de efluentes se realiza al río y no al mar.

Las plantas del negocio Maderas también tratan sus efluentes en los sistemas de las plantas de celulosa o poseen sistemas de tratamiento propios. En Chile, Planta Cholguán tiene un sistema de lodos activados y descarga al río Itata y Bioenergía Viñales descarga sus efluentes luego de ser tratados.

En Argentina, Piray trata sus efluentes en un reactor biológico, sedimentador y laguna de eculización para posterior descarga al Arroyo los Angelitos. En tanto la Planta División Química descarga efluentes al Río Paraná luego de recibir tratamiento biológico. En Brasil, las plantas de paneles poseen tratamiento biológico y sus efluentes son descargados a los ríos cercanos.

AGUAS RESIDUALES (MILLONES M³)

Negocio	2014*	2015*	2016
Celulosa	140 (46 m ³ / ADt)	136 (44 m ³ / ADt)	130 (43 m ³ / ADt)
Maderas	2,6*	4,6*	4,8**

* Considera sólo Chile

** Sólo considera valores Planta Bioenergía Viñales en Chile

99

HECHOS RELEVANTES 2016



Chile

- Continuación construcción nueva planta de tratamiento de efluentes en planta Arauco.

Argentina

- En Piray se implementó sistema de filtros en la línea de efluentes líquidos, reduciendo el consumo de insumos de la planta de tratamiento y aumentando la recuperación de fibra.

Norteamérica

- Planta de Duraflake implementó planta de tratamiento de aguas de proceso y aguas lluvia.



EMISIONES ATMOSFÉRICAS

100

En forma continua se monitorean las emisiones de gases TRS desde las plantas, y se mantiene un control operacional para minimizar las situaciones de olor y/o venteos de gases TRS a la atmósfera.

Las emisiones atmosféricas de material particulado son controladas a través de equipamiento de mitigación como lavadores de gases y precipitadores electrostáticos con eficiencias mayores al 95%. Por otra parte, las emisiones en plantas de madera, del proceso

de aserrío y remanufactura, son minimizadas mediante filtros de mangas, que recolectan este polvo para aprovecharlo como biomasa combustible.

Durante el año 2017 se implementará en varias plantas el sistema de captación, conducción y quema de gases diluidos de TRS, lo que junto a medidas operacionales permitirá optimizar aún más la gestión de estas materias en las plantas de celulosa.

EMISIONES

Negocio	Aspecto	Unidad de medida	2014*	2015*	2016
Celulosa	TRS	ton	170	40*	26

* La disminución con respecto al año 2014 se debe a una disminución importante en Argentina por el desarrollo de una serie de proyectos de disminución de sus emisiones de TRS.

HECHOS RELEVANTES 2016



Chile

- Planta Constitución realizó mantención y reacondicionamiento completo de Caldera Recuperadora que permitirá optimizar operación y disminuir emisiones atmosféricas.
- Mejoras en Caldera Recuperadora de planta Constitución en 2 de sus precipitadores electrostáticos.
- En planta Licancel se realizó la captación de los gases TRS del estanque disolvedor.
- Instalación de silenciadores en las cámaras de secado de Aserradero Nueva Aldea, de manera de disminuir la emisión de ruido ambiente.

Brasil

- Planta Araucaria instaló lavador a reactores de resina, con el fin asegurar cumplimiento de las normas de emisión de formaldehído de los gases y de COV.
- Planta Pien instaló en línea 2 de producción director de flujo de aire en fibras de secado, logrando reducir la probabilidad de emisión de fibras a la atmósfera.
- Planta Pien llevó a cabo cambios significativos en el proceso de secado de partículas de la línea MDP, logrando desactivar el secador Pré Secador PZ, reduciendo las emisiones de material particulado en orden de 77 ton/año y las emisiones de COV en otras 53 ton/año.

Norteamérica

- Instalación de sistema de control de emisiones en planta de Eugene.
- Investigación para correlacionar contenido de metanol en las resinas y las emisiones de metanol en prensas, para reducir las en Planta Moncure.

GESTIÓN DE RESIDUOS

En todos los países existen planes de manejo de residuos peligrosos y no peligrosos para dar cumplimiento a la normativa vigente y asegurar una adecuada disposición de los mismos. Además, se realizan capacitaciones permanentes sobre manejo y disposición adecuada de residuos.

Por otro lado, ARAUCO considera uno de sus objetivos estratégicos el reducir la generación de residuos además de implementar alternativas de valorización y/o reutilización. Para ello se trabaja en concretar alternativas de valorización ya validadas y en el desarrollo de nuevas alternativas. La última opción es la disposición en sitios debidamente autorizados.

Los residuos generados por las plantas industriales son del tipo peligrosos y no peligrosos. El retiro, transporte y disposición de los residuos peligrosos es informado a las autoridades respectivas y dispuestos en rellenos sanitarios debidamente autorizados.

Los residuos no peligrosos de la industria de celulosa son principalmente cenizas, arenas, residuos sólidos del proceso de caustificación, carbonato de cal, lodos de plantas de tratamiento de efluentes, cortezas no aptas para ser quemadas y otros, los cuales son dispuestos mayormente en depósitos de residuos no peligrosos propios.

El objetivo propio de la compañía en materia de residuos es hacer de estos residuos nuevos subproductos que sirvan, por ejemplo, como insumos en otros procesos productivos. Por esto se ha fortalecido y continuando trabajando en la investigación y desarrollo de nuevas alternativas de uso.

Al respecto, en Chile se ha concretado el envío de cortezas a predios forestales para su uso en plantaciones en quebradas y recuperación de canchas de maderero.

Por otro lado, con la empresa VerdeCorp, dedicada a la innovación industrial, que tras un trabajo conjunto con ARAUCO, se ha logrado transformar residuos que tradicionalmente eran dispuestos en rellenos sanitarios en materia prima para fabricar sustrato base y regulador de pH en suelos agrícolas, denominado "tierra del bosque" siendo utilizados sus productos en distintos cultivos, tales como viñedos, cerezos, entre otros.

En etapa de desarrollo e investigación se encuentran iniciativas para la valorización de cenizas, dregs y grits en la industria cementera.

De los residuos industriales no peligrosos generados en las plantas de celulosa, un 29% fue valorizado durante el año 2016, es decir, 109.602 toneladas, cuyos destinos autorizados fueron predios forestales y VerdeCorp, además de los residuos utilizados para el cierre del vertedero de planta ARAUCO.

En Brasil, las cenizas generadas en las plantas de paneles son aplicadas en las áreas forestales de la compañía. Por otro lado, el lodo generado en las plantas de tratamiento de efluentes de Jaguaríaiva y Pien es quemado junto con la biomasa en las usinas de energía térmica y una pequeña parte del lodo de Jaguaríaiva es transformado en compostaje, para posterior aplicación en áreas forestales. Finalmente, solamente se van a rellenos sanitarios los residuos que no se pueden reciclar o que no se pueden encaminar para coprocesamiento.

RESIDUOS (TON) POR NEGOCIO

Negocio	Aspecto	2014*	2015*	2016
Celulosa	Residuos peligrosos	5.587	10.916	6.666
	Residuos no peligrosos	487.451 (0,16 ton / ADt)	387.897 (0,13 ton / ADt)	391.374 (0,13 ton /ADt)
Maderas	Residuos peligrosos	3.667	4.600	4.828
	Residuos no peligrosos	27.242	31.821	16.504

* Negocio Maderas considera sólo Chile



HECHOS RELEVANTES 2016



Chile

- 45.000 toneladas de residuos no peligrosos, principalmente cenizas, cortezas y escoria de calderas de biomasa, fueron utilizados de forma sustentable en el cierre del vertedero de planta Arauco.
- Realización de pruebas piloto industrial para evaluar alternativas de revalorización de cenizas de calderas de biomasa en procesos de producción de cemento y sustrato base.
- Realización de pruebas piloto para evaluar alternativas de revalorización de cenizas, dregs y grits.
- En planta Licancel se implementó dren perimetral en depósito de residuos industriales, DRIS, con el objetivo de optimizar el correspondiente sistema de drenaje de lixiviados.
- En Planta Nueva Aldea se consolidó la revalorización de residuos, alcanzando las 100.000 toneladas de residuos valorizados entre los años 2014 y 2016.

- A partir del mes de abril, el 100% de las cenizas generadas en Planta Bioenergía Viñales fueron revalorizadas durante el año 2016, incorporándolas como insumo en otros procesos productivos.

- 100% cenizas de Paneles Trupán-Cholguán fueron utilizadas para mantención de franja de seguridad para prevenir el ingreso de incendios forestales.

Argentina

- Planta MDP Zárate implementó sistema de recuperación de resinas.

Brasil

- Planta Jaguaraiáva logró aumentar de 7 a 20 ton/día la cantidad de lodo destinado a la quema en su usina de energía térmica, reduciendo la cantidad enviada para el compostaje.
- Reutilización de 133 ton. residuos líquidos (extractor mojado, agua y resina de urea) en el MDF2 desintegrador de planta Jaguaraiáva.
- Implementación de logística inversa de los residuos de madera, con lo cual el residuo se envía a un aserradero que va al proceso de astillado y devuelve a la planta como biomasa.



FILTRACIONES DERRAMES

Durante el año 2016 se registró un evento en planta de Celulosa de Arauco. El incidente correspondió a una rotura de un ducto en el sector de la planta de tratamiento de efluentes que produjo un derrame puntual y acotado de efluente sin tratar. El evento fue detectado en forma oportuna, deteniéndose el proceso hasta la reparación del ducto. Se realizaron monitoreos de las napas subterráneas para constatar que no se generara ningún impacto. Los informes y resultados de la investigación fueron entregados a las autoridades competentes, los cuales descartaron impactos en el medioambiente y en las personas.

PREVENCIÓN INCENDIOS EN INSTALACIONES INDUSTRIALES

Para mejorar la respuesta ante posibles emergencias, y teniendo como objetivo principal proteger adecuadamente a las personas, al medioambiente y a sus instalaciones industriales, ARAUCO ha desarrollado un programa de mejoramiento de sus redes de incendios.

El año 2016 se inició un contrato transversal a la mayoría de las plantas de Celulosa y Maderas que asegurará las pruebas de incendio de todos los equipos de protección, en cumplimiento con la frecuencia y detalle asociados a las especificaciones de fabricantes y normativa de referencia (NFPA).

En el 2016 se concluyó el programa de capacitaciones iniciado el 2014 a las brigadas industriales, en las que se incorporaron competencias a los brigadistas para poder estar preparados para un incendio estructural avanzado exterior.

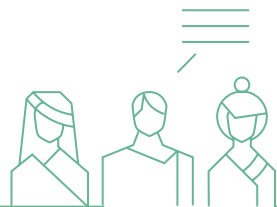


COMUNIDAD

PARTICIPACIÓN Y DIÁLOGO



COMUNIDAD,



PARTICIPACIÓN Y DIÁLOGO

La Estrategia de Desarrollo Local de ARAUCO tiene como propósito contribuir al desarrollo de las comunidades locales a través de programas que generen valor compartido, mediante un modelo basado en el diálogo y la participación.

Para ello se implementan diversos programas, herramientas, capacidades y alianzas que van más allá de la permanencia en los diferentes lugares donde está presente, aportando a su desarrollo y buscando lograr un equilibrio social, económico y ambiental en sus operaciones.

La empresa está en constante diálogo con sus vecinos para detectar y minimizar los eventuales impactos negativos de sus operaciones y buscar oportunidades para incrementar su contribución al desarrollo local. Para esto ha identificado las zonas donde enfocar las actividades, implementando iniciativas de beneficio mutuo, que obedecen a las necesidades y realidades de cada país y localidad.

Los programas y espacios de participación son implementados, medidos y gestionados, buscando generar resultados que agreguen valor a todos los grupos de interés.

En Chile, con el fin de evaluar reputación y conocer la evaluación de sus vecinos respecto del presente y futuro de sus comunas, la empresa aplica el Índice de Reputación Local de ARAUCO en las comunas prioritarias transformando esta información en insumo para la gestión del negocio.

En Argentina, en 2016 se realizó Diagnóstico de percepciones Comunitarias cuyo objetivo es relevar la perspectiva de los grupos de interés prioritarios respecto de la gestión económica, ambiental y social de ARAUCO, definir líneas de acción y generar insumos para fortalecer el relacionamiento.

COMUNIDADES CERCANAS Y ZONAS DE INTERÉS ESPECÍFICO

País	Comunidades vecinas	Zonas de interés específico
Chile	126	33
Argentina	26	9
Brasil	75	25
Norteamérica	ND	8



50 programas en desarrollo

Cerca de **US\$13** millones de gasto anual



Más de **70.000** mil beneficiados directos



Programa de Vivienda
Trabajadores y Comunidades

PROGRAMAS COMUNIDAD

La Estrategia de Desarrollo Local tiene como propósito contribuir al desarrollo de las comunidades locales, desarrollando iniciativas que generen beneficio mutuo mediante un modelo basado en el diálogo y la participación.

En los distintos países donde ARAUCO opera, desarrolla programas de acuerdo a ejes de trabajo definidos y busca espacios de relacionamiento que permitan mantener una comunicación transparente y honesta con los distintos actores relevantes.

Adicionalmente, la empresa apoya diversas iniciativas de importancia para la comunidad como Fundación Belén Educa y la Teletón -evento benéfico que se realiza para financiar la rehabilitación de niños y jóvenes en situación de discapacidad- entre otros.

CAMPUS ARAUCO – CHILE

Centro de formación que vincula la educación con la formación práctica en el lugar de trabajo a través de alianza estratégica entre ARAUCO y Duoc UC, buscando generar alternativas de formación técnico profesional. Además de las carreras técnicas que se imparten bajo el modelo de educación dual, es un Centro de Entrenamiento para algunos de los programas de capacitación para los trabajadores de ARAUCO, apuntando a la formación continua, el desarrollo de carrera y la ampliación del mercado laboral.

209 alumnos en primer año, de los cuales casi **50** corresponden a trabajadores directos y contratistas de ARAUCO.



PROGRAMA DE VIVIENDA TRABAJADORES Y COMUNIDAD (PVT) – CHILE

Proyecto que busca promover el acceso a la vivienda para trabajadores, colaboradores de empresas proveedoras de servicios y familias del área de influencia de la empresa. Esto se logra a través de planes de acompañamiento técnico en la postulación a subsidios públicos, apoyo financiero para la contratación de terceros expertos para desarrollo de proyectos, búsqueda y evaluación técnica de terrenos para fines habitacionales, y colaboración y alianza con organismos públicos y privados.

Todo esto se traduce en la generación de soluciones habitacionales y barrios con un alto estándar técnico y social cuyo valor va aumentando en el tiempo, y un programa de valor compartido que es replicable y escalable, con potencial para beneficiar un gran número de personas.

1.355 viviendas construidas.

184 viviendas en etapa de construcción.

Con este proyecto se espera entregar **500** viviendas al año.

5 proyectos en distintas etapas de diseño que suman **1.350 viviendas** aproximadamente.

Cartera de **28 proyectos** que en conjunto significan una inversión total estimada de **67 mil millones** de pesos.

Más del **60%** de los proyectos ya ejecutados o en implementación.

Parque de Mitigación Fluvial y proyecto Piscinas Temperadas en ejecución.

PLAN DE RECONSTRUCCIÓN SUSTENTABLE (PRES) DE CONSTITUCIÓN - CHILE

A raíz de los efectos del terremoto y maremoto que azotó a la zona centro-sur de Chile el 27 de febrero del 2010, la Municipalidad de Constitución, el Ministerio de Vivienda y Urbanismo y ARAUCO firmaron una alianza público-privada para desarrollar el Plan Maestro de Reconstrucción Sustentable (PRES) para la ciudad de Constitución.

El objetivo de este plan fue proyectar una ciudad con visión de futuro, que recupera la relación con su geografía, a fin de impactar la calidad de vida y potenciar la coexistencia de industria y turismo.

Programas en **34 comunas**, beneficiando a **575 escuelas** y a más de **5.100** profesores que atienden, anualmente, a cerca de **99.800 niños**.

FUNDACIÓN EDUCACIONAL ARAUCO - CHILE

Fundada hace 27 años, la Fundación Educacional Arauco nace para realizar un aporte social y apoyar el desarrollo de las comunidades donde la compañía tiene presencia, poniendo a los profesores en el centro, como actores esenciales de los cambios educativos. Por ello su foco ha sido fortalecer las competencias y prácticas de los profesores en ejercicio, lo que finalmente incide en los aprendizajes de los alumnos.

Para implementar los programas de perfeccionamiento docente, considera el establecimiento de alianzas público-privadas con el Ministerio de Educación y los municipios, llevando a cabo un trabajo en el cual todos los actores involucrados aportan.

Espacios que atraen y conectan capacidades, impactando en emprendimiento y desarrollo local.

Atiende a **13.800 usuarios** en hubs de Constitución, Curanilahue y San José de la Mariquina.



11 comunas, donde existen **5.500** propietarios.

Política de **Relacionamiento** con comunidades **Mapuche.**

FUNDACIÓN ACERCAREDES - CHILE

AcercaRedes consiste en una red de HUBs, espacios equipados para el co-trabajo y la conectividad, localizados en territorios alejados de los principales centros urbanos. Su objetivo es ofrecer un espacio de trabajo y encuentro de calidad a la vez que promover la asociatividad entre emprendedores locales y organismos técnicos, productivos, gremiales, culturales, académicos, corporativos y comerciales con el objetivo de acelerar procesos de innovación y emprendimiento asociativo capaces de impactar de manera significativa en el desarrollo local.

RED CUCHA CUCHA - CHILE

Con el objetivo de potenciar el Valle del Itata (origen del vino chileno), ARAUCO ha desarrollado este programa de valor compartido que busca desarrollar el entorno vitivinícola local de manera que el valle progrese y se convierta en una zona destacada a nivel mundial por sus vinos y turismo.

Hacienda Cucha Cucha hoy se ha convertido en un referente en la elaboración de vinos de calidad y un espacio disponible para pequeños productores locales, con el objetivo de visitar y compartir buenas prácticas, ayudando a consolidar un polo de desarrollo viñatero en la zona.

RELACIONAMIENTO CON LAS COMUNIDADES MAPUCHE - CHILE

Con el objetivo de generar oportunidades de capacitación y empleo a personas de comunidades mapuche que son colindantes a operaciones forestales de la compañía, ARAUCO creó el Mecanismo de Estímulo al Empleo Local Mapuche. Esta iniciativa nace en el año 2014, después de un proceso de vinculación y diálogo con comunidades y líderes del Pueblo Mapuche.

11.273 personas participaron en la experiencia.

50 escuelas primarias.



5.000 alumnos participantes en 2016.

MUNDO FORESTAL (FURGÓN ITINERANTE) -ARGENTINA

Espacio concebido para recorrer la provincia y acercarse a los habitantes de distintas localidades en donde opera la empresa o de las que se encuentran alejadas de centros urbanos, reforzando el vínculo de la empresa con la comunidad. A su vez, el exterior del tráiler es un espacio de relacionamiento comunitario, que permite compartir consultas e intereses acerca de la industria y la gestión de ARAUCO.

Durante 2016 el alcance del furgón itinerante, recorrió más y nuevas localidades y actualizó los juegos y contenidos orientados a difundir cuestiones clave de la industria forestal, de una manera atractiva y novedosa.

CLUB VERDE-ARGENTINA

Con el objetivo de fomentar y promover la participación de niños en el cuidado del medio ambiente y la prevención de incendios forestales, este programa se desarrolla en escuelas primarias. A través de estos encuentros, se busca desplegar y estimular la creatividad de los niños, tomando como eje la importancia de los bosques naturales y cultivados; su prevención y protección a través de una práctica forestal responsable, el control y manejo del fuego y la prevención de incendios rurales.

400 familias en 26 comunidades Indígenas Mbyá Guaraní.

Continuidad educativa de
5 comunidades
a través de Fundación Alto Paraná.

COMUNIDADES ABORÍGENES MBYÁ GUARANÍ (ARGENTINA)

ARAUCO se vincula con comunidades Indígenas Mbyá Guaraní donde, en coordinación con organismos de gobierno, realizan actividades como acuerdos de uso de los recursos del bosque, colaboración material o logística y capacitaciones sobre cultivo de huertos frutales cítricos y de especies nativas con el fin de aportar vitaminas y minerales a su dieta diaria, generando sinergia entre los conocimientos tradicionales y los técnicos.

Además, se incentiva la continuidad educativa con el aporte económico mensual a alumnos de 5 comunidades a través de la Fundación Alto Paraná.



Red Cucha Cucha

MARATÓN SOLIDARIA 2016-ARGENTINA

La maratón solidaria organizada por el “Voluntariado Arauco” vivió este año su novena edición e incluyó una carrera para alumnos de escuelas primarias de 1 km y otra para colegios secundarios de 3 km.

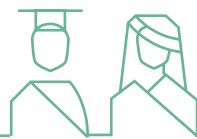
Las entidades beneficiadas en esta edición fueron Hogar de Ancianos “Hermana Asunta” de Wanda, Hogar de Ancianos “Sagrada Familia” de Puerto Esperanza, Hospital de Puerto Piray, Hospital de área de Puerto Libertad, Bomberos Voluntarios de Eldorado y la Asociación de Lucha Contra el Cáncer de Eldorado (Aluccel).

Participación de más de
160 escuelas.

Más de
300 voluntarios.

En categoría general **5km**
participaron cerca de **3.000**
corredores de todo el país.

Participación de
803 estudiantes
en 4 municipalidades.



EDUCACIÓN AMBIENTAL – BRASIL

Programa que tiene como objetivo difundir los valores sociales/ambientales, conocimientos, habilidades y actitudes orientadas hacia la conservación del medio ambiente, e informar sobre prácticas forestales entre los alumnos de establecimientos municipales y estatales.

1.897 miembros de
la comunidad
participaron en 2016.

Participación de **12.692**
estudiantes con
presentaciones teatrales.

MEJORA DE LA CALIDAD DE VIDA EN LAS COMUNIDADES -BRASIL

A través de este programa se busca llevar conocimiento práctico para mejorar la vida cotidiana de las comunidades que rodean el área de manejo forestal de ARAUCO.

CIRCUITO CULTURAL – BRASIL

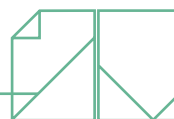
Buscando difundir conceptos educativos, culturales y de salud a la población a través del teatro, se desarrolla Circuito Cultural, recorriendo escuelas rurales y urbanas de los municipios en que ARAUCO posee actividad forestal o industrial.

SALUD Y BIENESTAR – NORTEAMÉRICA

Mediante el trabajo con entidades benéficas y hospitales vecinos, ARAUCO ha contribuido a 56 programas para ayudar con los gastos médicos y de atención. Los empleados también participan en eventos deportivos que invitan a la comunidad a involucrarse en programas de estilos de vida saludable y velan por la seguridad y la prevención de lesiones con la donación de equipo deportivo.

EDUCACIÓN – NORTEAMÉRICA

Arauco busca apoyar la educación ya que tiene el convencimiento de que invertir en talentos locales no sólo desarrolla una comunidad sostenible, sino que enriquece la capacidad de la empresa para contratar a empleados calificados de las zonas donde tiene presencia. El apoyo a escuelas técnicas para capacitación industrial, las donaciones de materiales y suministros y el desarrollo proyectos que buscan aplicar la innovación dentro de las plantas de Arauco u otras operaciones industriales son algunos ejemplos.



Apoyo activo en
28 programas
asociados con la educación.



Las relaciones de largo plazo entre empresa y comunidad requieren un diálogo permanente. Por ello la participación y el diálogo son factores esenciales en la estrategia de sostenibilidad de ARAUCO, teniendo como fin esencial el involucramiento de la compañía con sus partes interesadas a través de procesos de consulta y diálogo, espacios de encuentro y visitas a operaciones de la empresa; fomentando así la interacción, el conocimiento de las necesidades de la comunidad y la recepción e incorporación de sus inquietudes.

Sobre esta base, es posible sostener un diálogo fructífero y desplegar conjuntamente las oportunidades de desarrollo del territorio.

En Chile, un ejemplo donde están reflejados estos principios es la Guía de Participación y Consulta Comunitaria, que contempla la realización de procesos participativos de levantamiento y gestión participativa de los impactos de las operaciones forestales, las cuales son inversiones de largo plazo, distribuidas en una extensa zona geográfica, por lo que implican la interacción constante con numerosas personas y comunidades locales de manera permanente con el objetivo de generar relaciones centradas en la confianza y largo plazo.

En el marco de la ejecución de nuestras operaciones forestales, el año 2016 se realizaron 316 procesos de Participación y Consulta donde participaron más de 2.400 personas, lo que permitió identificar en conjunto con las comunidades los impactos de las operaciones, instancia en la cual se asumen compromisos para prevenir y mitigar impactos.

A su vez, se realizaron 10 encuentros con partes interesadas donde se revisó in situ temas que son de interés para ellos como incendios forestales, manejo de cuencas, cosecha forestal, entre otros.

En Argentina el Diálogo Forestal, tras dos años de trabajo, ha realizado 9 encuentros plenarios y 42 acuerdos que significaron mejoras de la gestión y aportes al conocimiento colectivo de la región.

En Norteamérica, se invitó a participar a la comunidad de Grayling, Michigan, en procesos de consulta para conocer el proyecto de la nueva planta de Aglomerados que se construye en la zona. Posteriormente, habiendo incorporado las mejoras solicitadas, no se presentaron solicitudes adicionales por parte de la comunidad en el proceso de aprobación formal de construcción.

PROCESOS Y ACTIVIDADES DE DIÁLOGO

Procesos	Actividades	Cantidad de participantes
Chile		
Proyecto MAPA	83 actividades propias, tanto en Casas Abiertas como en terreno	3.700 participantes
Consulta de operaciones forestales	319 procesos de consulta implementadas, a nivel local, comunal y/o con Comunidades Mapuche	2.441 personas
Reuniones forestales con partes interesadas	491 encuentros generados	12.182 personas
Programa de visitas a operaciones forestales	Visitas a las operaciones forestales	343 visitantes
Programa de visitas a instalaciones industriales	7 programas de visitas	7.324 personas
Lanzamiento de Reporte de Sostenibilidad	Reuniones y encuentros con distintos públicos de interés	783 personas
Participación Mesas de Trabajo	Participación activa en Directorios y grupos de trabajo	155 personas y 8 directorios
Encuentros informativos	Reuniones para presentar estrategia de desarrollo local en casa abiertas	155 encuentros y 2.138 personas
Plan de Vivienda para Trabajadores (PVT)	69 reuniones de difusión y coordinación	2.088 personas
Programa de visitas Parque Oncol	AAVC y Parque abierto a la Comunidad	16.610 visitantes
Programa de visitas Parque Coyanmahuida	Parque abierto a la Comunidad	2.136 visitantes
Programa de visitas Laguna Coyanco	Parque abierto a la Comunidad	6.364 visitantes
Participación en Eventos de Interés Regional	Presentación Corporativa en 4 eventos de Los Ríos	8.000 personas

PROCESOS Y ACTIVIDADES DE DIÁLOGO

Procesos	Actividades	Cantidad de participantes
Argentina		
Proceso de consultas públicas previas a las operaciones forestales	57 reuniones públicas	188 personas
Proceso de Mesa de Diálogo Forestal con partes Interesadas	2 reuniones públicas	105 personas
Programa de visitas a operaciones forestales	Visitas a las operaciones forestales	61 visitantes
Programa de visitas a instalaciones industriales	4 programas de visita	610 visitantes
Programa Reserva Forestal San Jorge	Visitas guiadas	1.377 personas
Brasil		
Consulta a operaciones forestales	Proceso de consulta	613 participantes
Programa de visitas a instalaciones industriales	Visitas a las instalaciones industriales	48 visitantes
Programa de visitas a operaciones forestales	Visitas a las operaciones forestales	142 visitantes
Programa educación ambiental	4 zonas	803 participantes
Programa de Asuntos Corporativos	Presentaciones institucionales y diálogo con comunidades	6.747 participantes





Para mantener una comunicación fluida con los distintos públicos de interés, facilitando la difusión de información de interés y la recepción oportuna de consultas e inquietudes, ARAUCO ha desarrollado y gestiona de manera activa diversos canales, plataformas y herramientas. Están disponibles líneas telefónicas, sitios web, casillas de correo electrónico y cuentas en redes sociales como Facebook, YouTube y Twitter.

En Chile, ARAUCO posee un Sistema de Gestión Integrado, el cual opera mediante un call center y una plataforma web que recibe y gestiona las comunicaciones que llegan a través de páginas web, líneas telefónicas, correo electrónico, carta y el formulario de quejas disponible para terceros.

Esta herramienta funciona con un protocolo especial que permite hacer seguimiento para responder en forma adecuada y oportuna. Durante 2016, este sistema recibió 3.434 contactos, de los cuales 56% fueron para formular consultas y 25% para realizar reclamos o denuncias. Los requerimientos, consultas y quejas son gestionados y solucionados de acuerdo con el procedimiento existente, buscando soluciones satisfactorias para ambas partes.

En Argentina el área forestal tiene un procedimiento que regula la forma en que se realizan y gestionan las comunicaciones, consultas o reclamos. En Brasil también existe un procedimiento para la gestión de quejas, reclamos y resolución, estando la comunidad informada de las operaciones y de los canales de comunicación con la compañía.

CANALES DE CONTACTO

Canal	N° de contactos
Chile y corporativo	
Sitios de producto*	343.908 visitas
www.araucosoluciones.cl	339.941 visitas
@AraucoSoluSost (Twitter)	2.178 seguidores
Facebook.com/AraucoSolucionesSostenibles	225.323 fans
YouTube Arauco Soluciones	7.298 suscriptores
Pinterest Soluciones Sostenibles	1.084 seguidores
www.innovarauco.cl	4.783 visitas
www.arauco.cl	489.281 visitas
@Arauco_cl (Twitter)	1.520 seguidores
www.nuevohorcones.cl	17.443 visitas
www.arauco.cl/fsc	4.783 visitas
Línea 800 370222	2.547 llamados
Formulario de contacto www.arauco.cl/comunidad	410 contactos
Cartas	225
Correos electrónicos	123 (contacto@arauco.cl):
Otros contactos	97 presencial; 32 Formularios de Quejas y Reclamos
Argentina	
Línea 0800 2722	23 llamadas
informacion@altoparana.com	210 correos
Brasil	
institucional@arauco.com.br	39 correos
Línea telefónica	42 llamadas
Formulario específico	125 formularios recepcionados
Norteamérica	
www.arauco.cl	119.734 visitas

* Araucoply, Cholguán, Decofaz, Durolac, Faplac, Hilam, MSD, PRISM, Trupan, Vesto, TruChoicemoulding



Chile

- Fundación Educacional Arauco participó en Quinta Jornada Latinoamericana de Dirección y Liderazgo Escolar, organizada por la Pontificia Universidad Católica de Chile.
- Fundación Educacional ARAUCO realizó Taller Pre Textos, con participación de Doris Sommer.
- Firma de convenio para realización de “Programa de Mejoramiento Escolar en Matemática” de Fundación Educacional Arauco a ser implementado en Ránquil.
- Curanilahue inauguró carpa cultural gracias a Premio Comunal de Fundación Educacional Arauco 2015, espacio educativo itinerante que recorrerá distintas localidades de la comuna realizando muestras artísticas, científicas y culturales.
- Inauguración Campus Arauco, creado a partir de alianza entre Duoc UC y ARAUCO.
- Inauguración Centro Cultural de comuna de Arauco, espacio de 1.400 metros cuadrados que incluye teatro para 250 personas y biblioteca completamente equipada.
- Inauguración conjunto habitacional Los Alamos que beneficia a 50 familias de las cuales el 40% corresponde a trabajadores del área forestal de la provincia de Arauco.
- 99% de avance en construcción de 240 viviendas de conjunto habitacional Entre Ríos, en Yungay.
- 75% de avance en ejecución del Plan de Reconstrucción (PRES) de Constitución sumándose este año Muelle Náutico y Proyecto Piscinas Temperadas.
- Firma de convenios con recolectores locales de los sectores Cerro Alto, Cuyimpalihue, Los Álamos, San José de Colico, Yani y La Araucana y realización de taller de trabajo que contó con participación de expertos en temas mapuche y de recolección.
- Inauguración tienda Alma del Itata, producto de la alianza entre ARAUCO, el municipio de Ránquil y viñateros del Valle del Itata, con el objeto de rescatar y potenciar la trayectoria vitivinícola del sector.
- Inicio obras de ampliación de red de agua potable rural en Horcones a través de proyecto “Mejoramiento y Ampliación Agua Potable Rural de Horcones Costa”, en el marco de iniciativas relacionadas a proyecto MAPA.
- Premio AmCham Buen Ciudadano Empresarial a programa de educación ambiental de Oncol.
- Inicio programa de educación ambiental 2.0 en Parque Oncol denominado “Aula Viva” que se espera llegue a más de 2 mil estudiantes.

- Consorcio Valdivia Sustentable, donde ARAUCO participa, desarrolló innovador desafío de modernización de espacios urbanos en Valdivia a través de proyecto de Activa Valdivia que busca recuperar el espacio lateral de céntrica calle valdiviana.
- Lanzamiento proyecto Desafío Desarrollo de Zonas Costeras, diseñado por Fundación AcercaRedes y apoyado por ARAUCO, con el fin de fortalecer trabajo de sindicatos de pescadores artesanales y organizaciones asociadas de territorios costeros de las regiones de Los Ríos y El Maule.

Argentina

- El Alcázar, San Ignacio, San Pedro y Naranjito (Colonia Polana) se agregaron como localidades de interés de ARAUCO.
- Ampliación alcance Furgón Itinerante recorriendo más y nuevas localidades y actualizando juegos y contenidos.
- Consejo General de Educación de la Provincia de Misiones declaró de interés educativo a programa “Club Verde” gracias a tarea pedagógica de fomentar y promover la participación de los niños en el cuidado del medio ambiente y la prevención de incendios forestales.
- Actualización diagnóstico de percepciones Comunitarias realizado por primera vez en 2012.

Norteamérica

- En 2016 ARAUCO participó activamente en alrededor de 100 actividades, a lo largo de Estados Unidos y Canadá, con más de 2.000 participantes.
- Apoyo a la escuela técnica de Marlboro County Economic Development (technical school).
- Apoyo para construcción de Chatham Habitat for Humanity Tiny House.
- Donación para patrocinar el Malvern Brickfest 5k y apoyo para inscripción de trabajadores y sus familias para participar corriendo o caminando.
- Apoyo a First Step, un programa para niños y adultos discapacitados, a través del apoyo de torneo de golf.
- Donación y entrega de pavos de Navidad para cena para niños del Cuerpo de Bomberos Rural de South Malvern, donde preparan cena de Navidad y dan regalos a niños menores de 14 años de familias extremadamente desfavorecidas.
- Campaña de donación de juguetes en planta de Malvern para Hannah Grace’s Toy Drive, organización que ofrece regalos de Navidad para niños de acogida de condado de Hot Spring.

COMPROMISOS CORPORATIVOS CON INICIATIVAS EXTERNAS

ARAUCO reconoce el valor de trabajar en alianza con otros actores, en particular cuando se trata de desafíos complejos donde existen múltiples miradas. La compañía tiene una relación permanente con instituciones académicas, ONG y gremios, con los que busca potenciar el trabajo en red y la colaboración multisectorial.

En 2016 se continuó el trabajo con:

- Bolsa de Clima de Santiago
- Forest Footprint Disclosure (del Global Canopy Project)
- Red de Alta Dirección de la Universidad del Desarrollo (RAD)
- Pacto Global
- Prohumana
- AccionRSE

PARTICIPACIÓN EN POLÍTICAS PÚBLICAS

ARAUCO participa en la discusión de temas que tengan relación con su negocio o cualquiera de los aspectos contenidos en su Estrategia de Sostenibilidad. También ha planteado su posición respecto de normativas que puedan tener alguna incidencia en sus operaciones y desempeño económico, lo que ha hecho también a través de entidades gremiales en las que participa en Chile como la Corporación Chilena de la Madera (CORMA) y la Sociedad de Fomento Fabril (SOFOFA).

En Argentina participa activamente en la Asociación Forestal Argentina, Asociación de Fabricantes de Celulosa y Papel Argentina y FSC® Internacional e Iniciativa Nacional. En Brasil plantea sus ideas a las cámaras empresariales a nivel nacional, como la Industria Brasileña de Árboles (IBÁ); en la zona de Paraná, en tanto, los contactos se realizan a través de la Asociación Paranaense de Empresas de Base Forestal (APRE). En Norteamérica, ARAUCO participa en la National Formaldehyde Rule-making, la CARB ATCM Rule-making y en LEED workshops.

MEMBRESÍAS

ARAUCO participa de manera activa en más de 150 organizaciones gremiales y sociales en Chile, Argentina, Brasil, Uruguay, México, Perú, Holanda, Estados Unidos, Canadá, Colombia y Australia. De igual modo, mantiene relación con universidades, medios de comunicación, centros científicos, ONG y gobiernos locales.

ALCANCE





ALCANCE

128

Por onceavo año consecutivo ARAUCO realiza la publicación de su Reporte de Sostenibilidad, considerando la información del período comprendido entre el 1 de enero y el 31 de diciembre de 2016 respecto de su desempeño económico, social y ambiental, empleando la guía G4, nivel Esencial de la Global Reporting Initiative (GRI). Este reporte también nos permite dar cuenta de la comunicación en progreso como parte del compromiso de la compañía con el Pacto Global.

Para la elaboración de este documento se revisó, recopiló y presentó la información consolidada de las operaciones industriales y forestales de Chile, Argentina, Brasil, Estados Unidos y Canadá. Queda excluido el desempeño de las operaciones de Uruguay y SONAE ARAUCO debido a que ARAUCO no es socia mayoritaria y en este reporte informamos sólo sobre aquellas sociedades donde se ejerce control. No obstante, las operaciones y proyectos de este país sí serán mencionados a nivel descriptivo, cuando resulte pertinente.

Las técnicas de medición y cálculo para presentar los datos en materia ambiental y social consideraron las recomendaciones de GRI. En el ámbito económico, se siguieron las normas de contabilidad internacionalmente aceptadas como el informe de International Financial and Reporting Standards (IFRS). La moneda en que se presenta este tipo de información es en dólares estadounidenses y se calculó a través del promedio del valor del dólar durante el período.

Para resguardar el principio de fiabilidad, en el anexo “Fuentes de Información” se mencionan las fuentes escritas de información usadas para su elaboración, así como las personas que participaron en la entrega de los indicadores y su validación. La empresa no contrató a un ente externo para la verificación de este reporte.

DEFINICIÓN DEL CONTENIDO

Con el fin de desarrollar el proceso de materialidad para la identificación de los aspectos relevantes del reporte en 2016, se hizo una revisión sistemática de la estrategia de la compañía, manifestada a través de presentaciones corporativas y notas publicadas en medios internos, y complementada con una encuesta a clientes de Latinoamérica.

Como fuentes de información de públicos externos, se revisaron temáticas relevadas por los grupos de interés de la compañía, particularmente a través del Índice de Reputación Local de ARAUCO (INRELA). Finalmente, se revisaron las notas de prensa asociadas a la compañía.

Mediante este proceso de consulta y revisión fue posible distinguir diversos aspectos relevantes para distintos grupos de interés, los cuales se agruparon en torno a 6 grandes temas, los cuales serán abordados en profundidad en las páginas que se indican.

TEMAS MATERIALES IDENTIFICADOS

PÁGINA

Seguridad	72 - 79
Globalización y eficiencia	26 - 55
Energía, emisiones y vertidos	93 - 105
Productos	36 - 55
Programas comunitarios	110 - 117
Empleo	58 - 59

DISPONIBILIDAD

Este año se imprimieron 2.000 copias en español y 600 copias en inglés de la versión resumida del Reporte de Sostenibilidad 2016. Adicionalmente la versión completa del reporte está disponible en nuestro sitio web www.arauco.cl. Para su impresión se usó papel certificado PEFC. La información que ya ha sido informada en otros reportes o que está disponible en el sitio corporativo, recibirá la mención correspondiente.



ANEXOS



ESTADOS DE SITUACIÓN FINANCIERA

Consolidado Clasificado

ACTIVOS	31-12-2016 MUS\$	31-12-2015 MUS\$
Activos		
Activos Corrientes		
Efectivo y Equivalentes al Efectivo	592.253	500.025
Otros Activos Financieros Corrientes	5.201	32.195
Otros Activos No Financieros, Corrientes	144.915	133.956
Deudores Comerciales y Otras Cuentas por Cobrar Corrientes	701.610	733.322
Cuentas por Cobrar a Entidades Relacionadas, Corrientes	12.505	3.124
Inventarios Corrientes	852.612	909.988
Activos Biológicos Corrientes	306.117	306.529
Activos por Impuestos Corrientes	104.088	64.079
Total de Activos Corrientes distintos de los Activos o Grupos de Activos para su Disposición Clasificados como Mantenidos para la Venta o como Mantenidos para Distribuir a los Propietarios	2.719.301	2.683.218
Activos no Corrientes o Grupos de Activos para su Disposición Clasificados como Mantenidos para la Venta o como Mantenidos para Distribuir a los Propietarios	3.059	3.194
Activos Corrientes Totales	2.722.360	2.686.412
Activos No Corrientes		
Otros Activos Financieros No Corrientes	8.868	595
Otros Activos No Financieros No Corrientes	130.319	125.516
Cuentas por Cobrar No Corrientes	14.273	15.270
Cuentas por Cobrar a Entidades Relacionadas, No Corriente	957	0
Inversiones Contabilizadas Utilizando el Método de la Participación	446.548	264.812
Activos Intangibles Distintos de la Plusvalía	89.497	88.112
Plusvalía	74.893	69.475
Propiedades, Planta y Equipo	6.919.495	6.896.396
Activos Biológicos, No Corrientes	3.592.874	3.520.068
Activos por Impuestos Diferidos	6.097	3.735
Total de Activos No Corrientes	11.283.821	10.983.979
Total de Activos	14.006.181	13.670.391

Las notas adjuntas de la 1 a la 27 forman parte integral de estos Estados Financieros Consolidados.

	31-12-2016 MUS\$	31-12-2015 MUS\$
Patrimonio y Pasivos		
Pasivos		
Pasivos Corrientes		
Otros Pasivos Financieros Corrientes	697.452	296.038
Cuentas por Pagar Comerciales y Otras Cuentas por Pagar, Corrientes	537.891	583.018
Cuentas por Pagar a Entidades Relacionadas, Corriente	3.831	7.141
Otras Provisiones a Corto Plazo	842	858
Pasivos por Impuestos Corrientes	1.641	10.976
Provisiones por Beneficios a los Empleados, Corrientes	5.244	4.497
Otros Pasivos No Financieros Corrientes	99.163	131.723
Total de Pasivos Corrientes distintos de los Pasivos Incluidos en Grupos de Activos para su Disposición Clasificados como Mantenidos para la Venta	1.346.064	1.034.251
Pasivos Corrientes Totales	1.346.064	1.034.251
Pasivos No Corrientes		
Otros Pasivos Financieros No Corrientes	3.870.914	4.236.965
Otras Provisiones a largo plazo	38.138	34.541
Pasivo por Impuestos Diferidos	1.631.065	1.619.012
Provisiones por Beneficios a los Empleados, No Corrientes	60.084	51.936
Otros Pasivos No Financieros No Corrientes	60.633	47.241
Total de Pasivos No Corrientes	5.660.834	5.989.695
Total Pasivos	7.006.898	7.023.946
Patrimonio		
Capital Emitido	353.618	353.618
Ganancias (Pérdidas) Acumuladas	7.329.675	7.204.452
Otras Reservas	(728.042)	(949.360)
Patrimonio Atribuible a los Propietarios de la Controladora	6.955.251	6.608.710
Participaciones No Controladoras	44.032	37.735
Patrimonio Total	6.999.283	6.646.445
Total de Patrimonio y Pasivos	14.006.181	13.670.391

Las notas adjuntas de la 1 a la 27 forman parte integral de estos Estados Financieros Consolidados.

ESTADOS DE RESULTADOS

Consolidado Clasificado

	Nota	Enero-Diciembre	
		2016 MUS\$	2015 MUS\$
Estado de Resultados			
Ganancia(Pérdida)			
Ingresos de Actividades Ordinarias	9	4.761.385	5.146.740
Costo de Ventas	3	(3.498.905)	(3.511.425)
Ganancia Bruta		1.262.480	1.635.315
Otros Ingresos	3	257.863	273.026
Costos de Distribución	3	(496.473)	(528.470)
Gastos de Administración	3	(474.469)	(551.977)
Otros Gastos, por Función	3	(77.415)	(83.388)
Ganancias (Pérdidas) de actividades operacionales		471.986	744.506
Ingresos Financieros	3	29.701	50.284
Costos Financieros	3	(258.467)	(262.962)
Participación en las Ganancias (Pérdidas) de Asociadas y Negocios Conjuntos que se Contabilicen Utilizando el Método de la Participación	15	23.939	6.748
Diferencias de cambio		(3.935)	(41.171)
Ganancia (Pérdida) antes de Impuestos		263.224	497.405
Gastos por Impuestos a las Ganancias	6	(45.647)	(129.694)
Ganancia (Pérdida) Procedente de Operaciones Continuas		217.577	367.711
Ganancia (Pérdida)		217.577	367.711
Ganancia (Pérdida) Atribuible a			
Ganancia (Pérdida) Atribuible a los Propietarios de la Controladora		213.801	362.689
Ganancia (Pérdida) Atribuible a Participaciones No Controladoras		3.776	5.022
Ganancia (Pérdida)		217.577	367.711
Ganancias por Acción			
Ganancias por Acción Básica			
Ganancia (Pérdida) por Acción Básica en Operaciones Continuas		0,0018894	0,0032051
Ganancia (Pérdida) por Acción Básica en Operaciones Discontinuas		-	-
Ganancia (Pérdida)por Acción Básica		0,0018894	0,0032051
Ganancias por Acción Diluidas			
Ganancia (Pérdida) Diluida por Acción Procedente de Operaciones Continuas		0,0018894	0,0032051
Ganancia (Pérdida) Diluida por Acción Procedente de Operaciones Discontinuas		-	-
Ganancia (Pérdida)Diluida por Acción		0,0018894	0,0032051

Las notas adjuntas de la 1 a la 27 forman parte integral de estos Estados Financieros Consolidados.

ESTADOS DE RESULTADOS

Integrales Consolidados

	Nota	Enero-Diciembre	
		2016 MUS\$	2015 MUS\$
Estado del Resultado Integral			
Ganancia (Pérdida)		217.577	367.711
Componentes de Otro Resultado Integral que no se reclasificarán al resultado del período, antes de Impuestos			
Otros Resultado Integral, antes de impuestos, ganancias (pérdidas) actuariales por planes de beneficios definidos		(5.593)	(1.530)
Participación de otro resultado integral de asociadas y negocios conjuntos contabilizados utilizando el método de la participación que no se reclasificará al resultado del período, antes de impuestos		132	(1.008)
Total Otro Resultado Integral que no se reclasificará al resultado del período, antes de Impuestos		(5.461)	(2.538)
Componentes de Otro Resultado Integral que se reclasificarán al resultado del período, antes de Impuestos			
Diferencias de Cambio por Conversión			
Ganancias (Pérdidas) por Diferencias de Cambio de Conversión, antes de Impuestos	11	173.754	(385.109)
Otro Resultado Integral, antes de Impuestos, Diferencias de Cambio por Conversión		173.754	(385.109)
Coberturas del Flujo de Efectivo			
Ganancias (Pérdidas) por Coberturas de Flujos de Efectivo, antes de Impuestos	23	84.045	11.859
Ajustes de Reclasificación en Coberturas de Flujos de Efectivo, antes de Impuestos	23	(10.198)	(16.122)
Otro Resultado Integral, antes de Impuestos, Coberturas del Flujo de Efectivo		73.847	(4.263)
Total Otro Resultado Integral que se reclasificará al resultado del período, antes de impuestos		247.601	(389.372)
Impuesto a las Ganancias Relativos a Componentes de Otro Resultado Integral que no se reclasificará a resultados del período			
Impuesto a las ganancias relacionado con planes de beneficios definidos de otro resultado integral		1.509	649
Impuesto a las ganancias relativos a la Participación en el Otro Resultado Integral de Asociadas y Negocios Conjuntos Contabilizados Utilizando el Método de la Participación que no se reclasificará al resultado del período		(106)	227
Impuesto a las Ganancias Relativos a Componentes de Otro Resultado Integral que se reclasificará a resultados del período			
Impuesto a las ganancias relacionado con coberturas de flujos de efectivo de otro resultado integral	23	(17.355)	1.889
Impuesto a las ganancias acumulados relativos a componentes de otro resultado integral que se reclasificarán a resultados del período		(17.355)	1.889
Otro Resultado Integral		226.188	(389.145)
Resultado Integral total		443.765	(21.434)
Resultado Integral Atribuible a			
Resultado Integral Atribuible a los Propietarios de la Controladora		435.119	(15.619)
Resultado Integral Atribuible a los Participaciones No Controladoras		8.646	(5.815)
Resultado Integral Total		443.765	(21.434)

Las notas adjuntas de la 1 a la 27 forman parte integral de estos Estados Financieros Consolidados.

ESTADOS DE CAMBIOS

en el Patrimonio Neto Consolidado 2016

31-12-2016	Capital emitido MUS\$	Reservas de Diferencias de Cambio en Conversiones MUS\$	Reservas de Coberturas de Flujo de Efectivo MUS\$	Reservas de Ganancias o Pérdidas Actuariales en Planes de Beneficios Definidos MUS\$	Otras Reservas Varias MUS\$	Otras Reservas MUS\$	Ganancias (Pérdidas) Acumuladas MUS\$	Patrimonio Atribuible a los Propietarios de la Controladora MUS\$	Participaciones No Controladoras MUS\$	Patrimonio Total MUS\$
Saldo Inicial Periodo Actual 01-ene-2016	353.618	(872.770)	(55.396)	(16.668)	(4.526)	(949.360)	7.204.452	6.608.710	37.735	6.646.445
Cambios en Patrimonio										
Resultado Integral										
Ganancia (Pérdida)							213.801	213.801	3.776	217.577
Otro Resultado Integral		168.884	56.492	(4.084)	26	221.318		221.318	4.870	226.188
Resultado Integral	-	168.884	56.492	(4.084)	26	221.318	213.801	435.119	8.646	443.765
Dividendos							(88.578)	(88.578)	(2.250)	(90.828)
Incremento (Disminución) por Transferencias y Otros Cambios							-	-	(99)	(99)
Total Incremento (Disminución) en el Patrimonio	-	168.884	56.492	(4.084)	26	221.318	125.223	346.541	6.297	352.838
Saldo Final Periodo Actual al 31 de Diciembre de 2016	353.618	(703.886)	1.096	(20.752)	(4.500)	(728.042)	7.329.675	6.955.251	44.032	6.999.283

Las notas adjuntas de la 1 a la 27 forman parte integral de estos Estados Financieros Consolidados.

ESTADOS DE CAMBIOS

en el Patrimonio Neto Consolidado 2015

31-12-2015	Capital emitido MUS\$	Reservas de Diferencias de Cambio en Conversiones MUS\$	Reservas de Coberturas de Flujo de Efectivo MUS\$	Reservas de Ganancias o Pérdidas Actuariales en Planes de Beneficios Definidos MUS\$	Otras Reservas Varias MUS\$	Otras Reservas MUS\$	Ganancias (Pérdidas) Acumuladas MUS\$	Patrimonio Atribuible a los Propietarios de la Controladora MUS\$	Participaciones No Controladoras MUS\$	Patrimonio Total MUS\$
Saldo Inicial Periodo Actual 01-ene-2015	353.618	(498.495)	(53.022)	(15.790)	(3.745)	(571.052)	6.984.564	6.767.130	47.606	6.814.736
Cambios en Patrimonio										
Resultado Integral										
Ganancia (Pérdida)							362.689	362.689	5.022	367.711
Otro Resultado Integral		(374.275)	(2.374)	(878)	(781)	(378.308)		(378.308)	(10.837)	(389.145)
Resultado Integral		(374.275)	(2.374)	(878)	(781)	(378.308)	362.689	(15.619)	(5.815)	(21.434)
Dividendos						-	(142.801)	(142.801)	(3.228)	(146.029)
Incremento(Disminución) por Transferencias y Otros Cambios						-		-	(828)	(828)
Total Incremento (Disminución) en el Patrimonio	-	(374.275)	(2.374)	(878)	(781)	(378.308)	219.888	(158.420)	(9.871)	(168.291)
Saldo Final Periodo Actual al 31 de Diciembre de 2015	353.618	(872.770)	(55.396)	(16.668)	(4.526)	(949.360)	7.204.452	6.608.710	37.735	6.646.445

Las notas adjuntas de la 1 a la 27 forman parte integral de estos Estados Financieros Consolidados.

MEMBRESÍAS Y REDES

Argentina

- Argentina Green Building Council (AGB)
www.argentinagbc.org.ar
- Asociación Forestal Argentina (AFOA)
www.afoa.org.ar
- Asociación de Fabricantes de Celulosa y Papel, Argentina (AFCP)
www.afcparg.org.ar
- Federación Argentina de la Industria de la Madera y Afines (FAIMA)
www.faima.org.ar
- Cámara Argentina de la Industria de la Madera Aglomerada (CAIMA)
- Cámara Argentina de Aserraderos de Maderas, Depósitos y Afines
www.cadamda.org.ar
- Cámara de Comercio Argentino Chileno UIA - Unión Industrial Argentina
- Centro de Investigaciones del Bosque Atlántico (CEIBA)
www.ceiba.org.ar
- Consejo Empresario Argentino para el Desarrollo Sostenible (CEADS)
www.ceads.org.ar
- Instituto de Biología Subtropical (IBS)
- Centro de Investigación y Experimentación Forestal (CIEF)
- Instituto de Pesquisas e Estudos Florestais (IPEF)
- CAMCORE Cooperative - Cooperativa de Mejoramiento Genético y Silvicultura
- Feria Forestal Argentina Instituto Nacional de Tecnología Agropecuaria (INTA)
- Consorcio de Protección Forestal Iguazú
- FSC® Internacional, miembro de la Cámara Económica Sur
- Facultad de Ciencias Forestales de la Universidad Nacional de Misiones
- Facultad de Ciencias Exactas Químicas y Naturales (UNaM)
- Facultad de Ciencias Exactas y Naturales de la Universidad de Buenos Aires
- Fundación Proyungas
www.proyungas.org.ar
- Fundación Temaiken
www.temaiken.com.ar
- Cuerpo de Guardaparques del Ministerio de Ecología de la Provincia de Misiones
- Fundación Equidad

- Un Techo Para mi País
- Fundación Vivienda Digna
- Una Nochebuena para Todos
- Fundación Mediterránea
- Fundación Vida Silvestre Argentina
- Reserva Yaguaroundí
- Reserva Curindy
- Administración de Parques Nacionales
- Aves Argentinas-Asociación Ornitológica de La Plata
- Guira Oga
- Asociación Amigos de Guapoy
- Unión Argentina de Trabajadores Rurales y Estibadores
www.uate.org.ar
- Comité de Cuenca Hídricas del Arroyo Tabay
- Comité de Cuenca Hídricas del Arroyo Tupicú
- Consorcio Forestal Corrientes Norte
- Asociación de Bomberos Voluntarios de Libertad
- Colegio de Ingenieros Forestales
- APF - Aglomerado Productivo Forestal Misiones y Corrientes (Participamos en el APF a través de AFoA. Actualmente APSA aporta en un proyecto de investigación en Manejo Integrado de Plagas).
- Asociación Civil Consejo de Manejo Responsable de los Bosques y Espacios Forestales

Australia

- Australia-Chile Chamber of Commerce
www.chilechamber.com
- Glue Laminated Timber Association of Australia
www.gltaa.com
- Forest Industry Engineering Association
www.fiea.org.nz

Brasil

- Associação das Empresas da Cidade Industrial de Araucária
www.aeciar.com.br
- Associação Paranaense de Empresas de Base Florestal (APRE)
www.apreflorestas.com.br

- Associação Brasileira de Automação
<https://www.gs1br.org/>
- Associação Brasileira de Normas Técnicas
www.abnt.org.br
- Associação de Usuários de Informática e Telecomunicações
www.sucesu.org.br
- Amcham – Câmara Americana no Comércio
<http://www.amcham.com.br/>
- Associação Comercial e Industrial Agrícola de Jaguariaíva - ACIAJA
- Associação Sul-Mato-Grossense de Produtores e Consumidores de Florestas Plantadas (REFLORE)
www.reflore.com.br
- Conselho de Manejo Florestal FSC Brasil
www.fsc.org
- Diálogo Florestal Paraná – Santa Catarina
www.dialogoflorestal.org.br
- Federação dos trabalhadores nas Indústrias do Estado do Paraná
- Federação das Indústrias do Estado do Paraná (FIEP)
www.fiepr.org.br
- Forest Stewardship Council (FSC)
www.fsc.org
- Fundação de Estudos e Pesquisas Florestais do Paraná
www.fupeq.ufpr.br
- Fundo Nacional de Controle da Vespa da Madeira (Funcema)
- Grupo de Profissionais de Remuneração (GPR)
- Indústria Brasileira de Árvores (IBÁ)
www.iba.org
- Instituto de Pesquisa e Estudos Florestais
www.ipef.br
- Pacto Global das Nações Unidas
www.pactoglobal.org.br
- Programa Cooperativo em Certificação Florestal (PCCF)
www.ipef.br/pccf
- Sindicato das Indústrias Químicas e Farmacêuticas do Estado do Paraná
- Sindicato das Indústrias dos Marceneiros e Trabalhadores na Indústrias de Serrarias de Móveis de Madeira www.somparpr.org/
- Sindicato das Indústrias do Mobiliário e Artefatos de Madeira no Estado de Minas Gerais (SINDIMOV-MG) www.sindimov-mg.net.br

- Sindicato dos Trabalhadores nas Indústrias Madeireiras, Moveleiras e Similares de Jaguariaíva
- Sindicato dos Oficiais Marceneiros
www.somparpr.org/

Colombia

- Fedemaderas
www.fedemaderas.org.co
- Cámara Colombo-Chilena de Comercio
www.colombochilena.com
- Fundación América Solidaria
www.americasolidaria.org

Chile

- Aalto University (Finlandia)
www.aalto.fi (Asociados)
- Åbo Akademi (Finlandia)
www.abo.fi (Asociados)
- Asociación Técnica de la Celulosa y el Papel
www.atcp.cl
- Asociación de Industriales del Centro, Región del Maule
www.asicent.cl
- Junta de Adelanto del Maule, Región del Maule
www.juntaadelantodelmaule.cl
- AcciónRSE
www.accionrse.cl
- Cámara Chilena de la Construcción
www.cchc.cl
- Cámara Chilena de la Construcción Valdivia
- Cámara Chileno Argentina
www.camarco.cl
- Cámara Chileno Australiana de Comercio
www.auscham.cl
- Cámara Chileno Brasileña de Comercio
www.camarachilenobrasileña.cl
- Cámara Chileno Británica
www.britcham.cl
- Cámara Chileno-China de Comercio, Industrias y Turismo
www.chicit.cl

- Cámara Chileno Norteamericana de Comercio
www.amchamchile.cl
- Cámara de Comercio Italiana de Chile
www.camit.cl
- Cámara de Comercio e Industria de Valdivia
www.cciv.cl
- Centro de Estudios Públicos, Comisión de Medioambiente
www.cep.cl
- Consorcio Bioenercel
www.bioenercel.com
- Controladora de Plagas Forestales
www.cpf.cl
- Cooperativa de Mejoramiento Genético Forestal
www.genomica.cl
- Council of the Americas
www.as-coa.org
- Centro Educacional de Alta Tecnología
www.ceat.cl
- Centro de Innovación y Desarrollo de la Madera
www.cidm.cl
- Centro de Transferencia Tecnológica de la Madera
www.cct.cl
- Commonwealth Scientific y Industrial Research Organisation (CSIRO, Australia)
www.csiro.au (Asociados)
- Corporación de Adelanto y Desarrollo de la Provincia de Arauco
www.corparauco.cl
- Corporación Chilena de la Madera
www.corma.cl
- Corporación Chilena de la Madera Maule Corporación Chilena de la Madera Biobío
- Corporación Chilena de la Madera Los Ríos-Los Lagos
- Corporación para el Desarrollo Productivo de La Araucanía
www.corparaucania.cl
- Corporación por el Desarrollo de Valdivia
www.codeproval.cl
- Corporación Industrial para el Desarrollo Regional del Biobío
www.cidere.cl
- Forest Productivity Cooperative (USA)
www.forestproductivitycoop.org
- Forestry and Agricultural Biotechnology Institute, Sudáfrica
www.fabinet.up.ac.za (Asociados)
- Fundación Belén Educa
www.beleneduca.cl
- Fundación Integrare
www.integrare.cl
- Genómica Forestal S.A
www.genomica.cl
- Georgia Tech Institute of Paper Science Technology (USA) ipst.gatech.edu
(Asociados)
- Icare
www.icare.cl
- Innventia (Suecia)
www.innventia.com (Asociados)
- Institut für Holztechnologie Dresden (Alemania)
www.ihd-dresden.de
- Instituto Libertad
www.institutolibertad.cl
- North Carolina State Forest Nutrition Cooperative, USA
- North Carolina State University Tree Improvement Cooperative (USA)
www.treeimprovement.org
- Prohumana
www.prohumana.cl
- Red de Alta Dirección Universidad del Desarrollo
www.redaltadireccionudd.cl
- Red Pacto Global Chile
www.pactoglobal.cl
- Rosenheim University of Applied Sciences (Alemania)
www.fh-rosenheim.de (Asociados)
- Sociedad de Fomento Fabril
www.sofofa.cl
- Un Techo para Chile
www.untechoparachile.org
- Unidad de Desarrollo Tecnológico UDT (Asociados)

- Pontificia Universidad Católica de Chile
www.uc.cl
- Universidad de Chile Facultad de Ingeniería Industrial
www.dii.uchile.cl
- Universidad de Chile Facultad de Economía y Negocios
www.fen.uchile.cl
- Universidad de Chile Facultad de Ciencias
www.ciencias.uchile.cl/ciencias
- Universidad Católica de la Santísima Concepción
www.ucsc.cl
- Universidad de Concepción
www.udec.cl
- Unidad de Desarrollo Tecnológico UDT de la Universidad de Concepción
www.udt.cl
- Universidad Federal de Viçosa (Brasil)
www.ufv.br (Asociados)
- Universität Bern (Suiza)
www.unibe.ch (Asociados)
- Visión Valdivia
www.visionvaldivia.cl
- VTT Technical Research Center of Finland (Finlandia)
www.vtt.fi (Asociados)
- The Wood-Based Composites Center (USA)
wbc.vt.edu
- Wood K Plus wk-plus.de (Asociados)

Estados Unidos

- Association of Woodworking & Furnishings Suppliers
www.awfs.org
- Composite Panel Association
www.compositepanel.org
- North American Wholesale Lumber Association
www.lumber.org
- Association of Retail Environments
www.retailenvironments.org
- Color Marketing Group
www.colormarketing.org

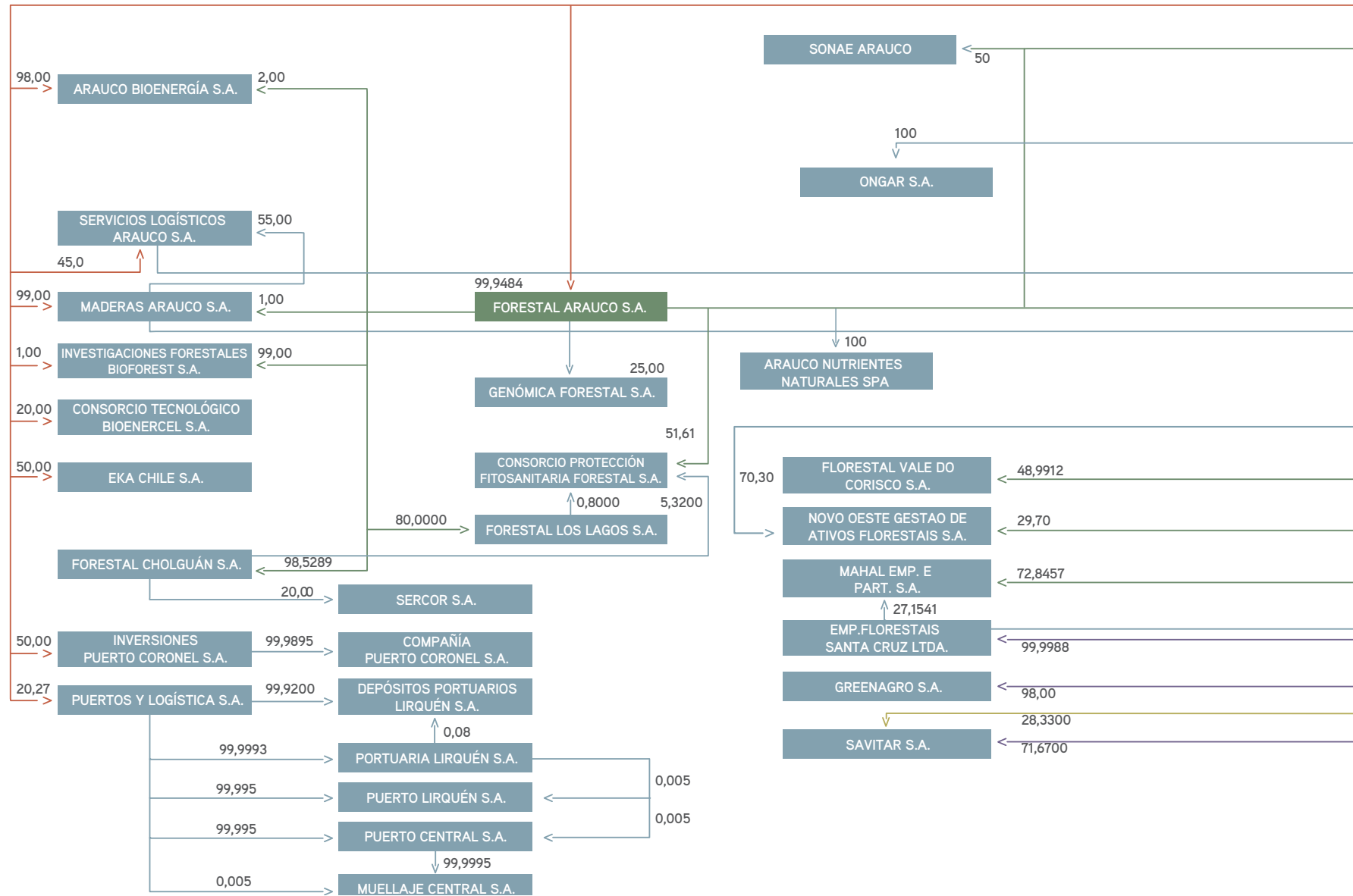
- Kitchen Cabinet Manufacturers Association
www.kcma.org
- North American Laminate Flooring Association
<http://nalfa.com>
- International interior design association
www.iida.org
- WI- Woodwork Institute
<http://woodworkinstitute.com>
- WMA- World Millwork Association
<http://worldmillworkalliance.com>
- GBI – Green Building Initiative
www.thegbi.org
- USGBC – US Green Building Council
www.usgbc.org

México

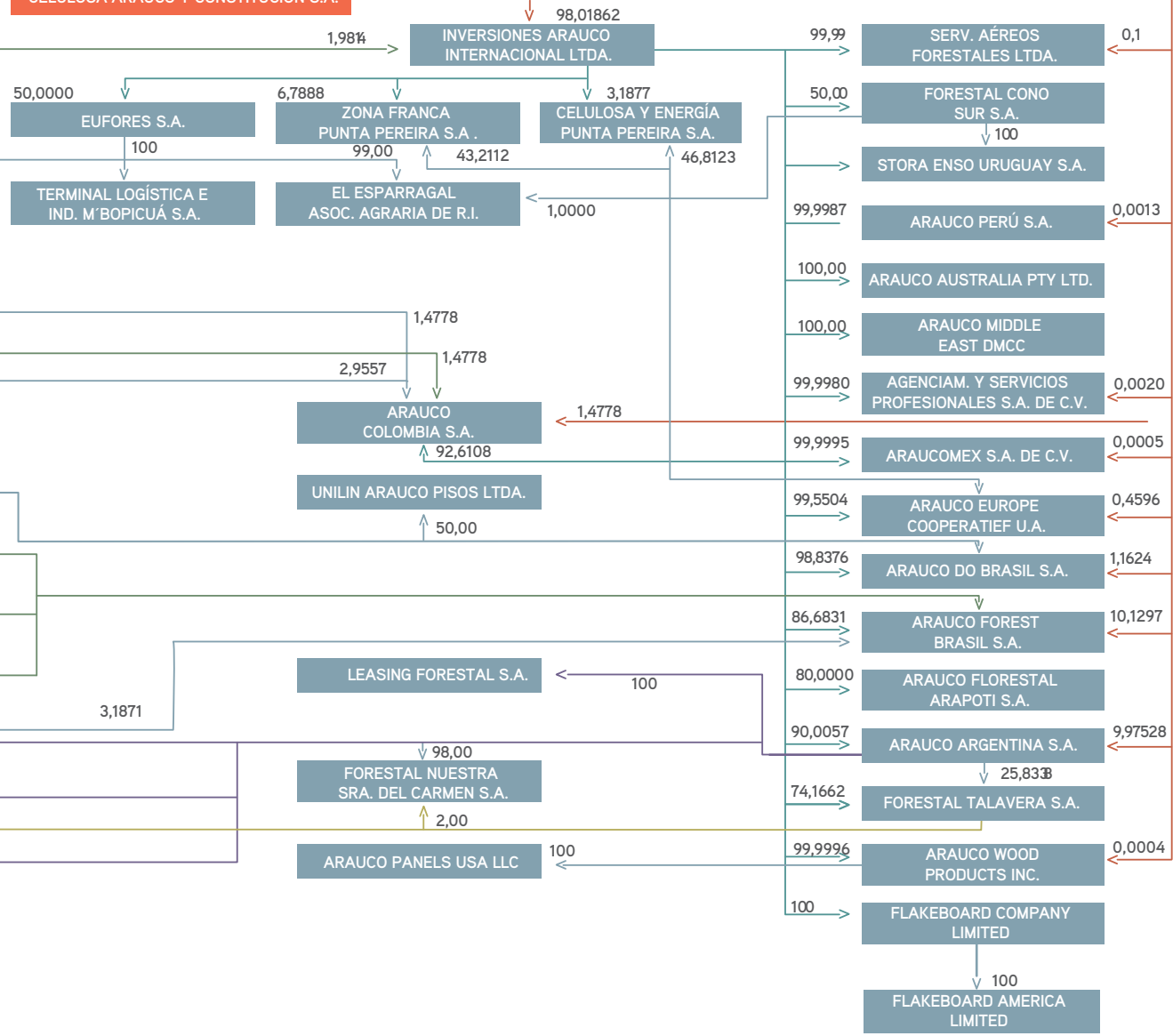
- Asociación Nacional de Fabricantes de Tableros de Madera A.C.
www.anafata.com.mx
- Asociación Nacional de Importadores y Exportadores de Productos Forestales A.C.
www.imexfor.com
- Cámara Mexicana Chilena de Comercio e Inversión
www.camaramexicanachilena.com.mx
- Cámara Nacional de la Industria de la madera
(www.cnim.mx)

Perú

- Cámara Peruana de la construcción
www.capeco.org
- Cámara de Comercio Peruano Chilena
www.camaraperuchile.org



CELULOSA ARAUCO Y CONSTITUCIÓN S.A.



PARA LA OPCIÓN ESENCIAL DE CONFORMIDAD Y PACTO GLOBAL

CONTENIDOS BÁSICOS GENERALES

N° DE PÁGINA

PRINCIPIO DEL PACTO GLOBAL

ESTRATEGIA Y ANÁLISIS

G4-1 Declaración del máximo representante de la organización sobre la relevancia de la sostenibilidad y su estrategia

15

G4-2 Principales efectos, riesgos y oportunidades

24-25

PERFIL DE LA ORGANIZACIÓN

G4-3 Nombre de la organización

18; 152

G4-4 Marcas, productos y servicios

51

G4-5 Lugar donde se encuentra la sede de la organización

152

G4-6 Número de países en los que tiene operaciones significativas o una relevancia específica.

28-29

G4-7 Naturaleza de la propiedad y su forma jurídica

18; 152

G4-8 Mercados servidos

28-29

G4-9 Dimensión de la organización

28-45

G4-10 Desglose de empleados

59

G4-11 Porcentaje de empleados cubiertos por convenios colectivos

69

G4-12 Descripción de la cadena de valor de la organización

30-32

G4-13 Cambios significativos en cuanto a tamaño, estructura, propiedad durante el período

28-45

G4-14 Cómo se aborda o si procede Principio de Precaución

24

G4-15 Principios o programas económicos, sociales y ambientales desarrollados externamente

125

G4-16 Membresías y redes

138-142

ASPECTOS MATERIALES Y COBERTURA

G4-17 Lista de entidades cubiertas por los estados financieros

Se reporta sociedades responsables de operaciones forestales e industriales con más del 50% de la propiedad

G4-18 Proceso de definición del contenido y cobertura del reporte	128-129
G4-19 Lista de aspectos materiales	129
G4-20 Cobertura de los aspectos materiales dentro de la organización	129
G4-21 Cobertura de los aspectos materiales fuera de la organización	129
G4-22 Efectos de la reformulación de información respecto a reportes anteriores	Las aclaraciones o reformulaciones se explican a lo largo del reporte
G4-23 Cambios significativos en el alcance y cobertura referida a periodos anteriores	No hubo cambios
PARTICIPACIÓN DE LOS GRUPOS DE INTERÉS	
G4-24 Grupos de interés y su relación con la organización	108
G4-25 Base para la identificación y selección de grupos de interés	108
G4-26 Enfoque adoptado para la inclusión de grupos de interés	108
G4-27 Aspectos surgidos a través de la participación de grupos de interés y respuesta de la organización	108; 118-123
PERFIL DE LA MEMORIA	
G4-28 Periodo cubierto por el reporte	128
G4-29 Fecha del reporte anterior más reciente	128
G4-30 Ciclo de presentación del reporte	128
G4-31 Punto de contacto del reporte	152
G4-32 Indique opción de conformidad del reporte	128
G4-33 Describa la política y las prácticas vigentes para la verificación externa	128
GOBIERNO	
G4-34 Describa la estructura de gobierno y sus comités	19-21
ÉTICA E INTEGRIDAD	
G4-56 Declaraciones de misión, valores y códigos de conducta	10-11

CONTENIDOS BÁSICOS ESPECÍFICOS

Aspecto Material	Enfoque de gestión e Indicadores	N° de Página	Razones por omisión	Principio Pacto Global
DESEMPEÑO ECONÓMICO				
Desempeño económico	Enfoque de gestión	28		
	G4-EC1 Valor económico directo generado y distribuido	31		
	G4-EC2 Riesgos y oportunidades a raíz del cambio climático	82;97		P7
	G4-EC3 Cobertura de las obligaciones de la organización derivadas de su plan de beneficios	60		
	G4-EC4 Ayudas financieras recibidas del gobierno	ARAUCO no recibe ayudas financieras de Gobierno		
Presencia de mercado	Enfoque de gestión	60		
	G4-EC5 Rango de las relaciones entre el salario inicial estándar y el salario mínimo	60		
Impactos económicos indirectos	Enfoque de gestión	32; 108		
	G4-EC8 Impactos económicos indirectos significativos	32		
Prácticas de adquisición	Enfoque de gestión	32		
	G4-EC9 Porcentaje del gasto en los lugares con operaciones significativas que corresponde a proveedores locales	32-33		
Materiales	Enfoque de gestión	94		P8
	G4-EN1 Materiales utilizados por peso o volumen	94		
Energía	Enfoque de gestión	97		P8; P9
	G4-EN3 Consumo de energía	97		
	G4-EN6 Reducción consumo energético	97		
Agua	Enfoque de gestión	92-93		P8; P9
	G4-EN8 Volumen total captación de agua	92-93; 98-99		

Biodiversidad	Enfoque de gestión	84-88		P8-P9
	G4-EN11 Instalaciones operativas propias, arrendadas, gestionadas que sean adyacentes, contengan o estén ubicadas en áreas protegidas y áreas no protegidas de gran valor para la biodiversidad	84,86		
	G4-EN12 Descripción de los impactos más significativos en la biodiversidad de áreas protegidas	84-88		
	G4-EN13 Hábitats protegidos o restaurados	86-87		
	G4-EN14 Número de especies incluidas en la lista roja de la UICN	87		
Emisiones	Enfoque de gestión	100		
	G4-EN21 NOx, SOx y otras emisiones atmosféricas significativas	100-101		
Efluentes y residuos	Enfoque de gestión	99;102-105		
	G4-EN22 Vertido total de aguas, según su calidad y destino	99		
	G4-EN23 Peso total de los residuos peligrosos y no peligrosos	102		
	G4-EN24 Número y volumen totales de los derrames significativos	105		
DESEMPEÑO SOCIAL: Prácticas laborales y trabajo decente				
Empleo	Enfoque de gestión	58-60		
	G4-LA1 Número y tasa de contrataciones y rotación media de empleados	60		P6

Relaciones empresa/trabajadores	Enfoque de gestión	69		
	G4-LA4 Período mínimo de preaviso relativos a cambios organizativos	Los cambios significativos se avisan a través del correo contacta2 en el momento en que se producen		P3
Salud y seguridad en el trabajo	Enfoque de gestión	75		
	G4-LA6 Tasas de absentismo, enfermedades profesionales, días perdidos y número de víctimas fatales	75		P1
Formación y educación	Enfoque de gestión	62-64		
	G4-LA9 Promedio de horas anuales de capacitación	62		
	G4-LA10 Programas de gestión de habilidades y de formación continua que fomentan empleabilidad	64		
	G4-LA11 Porcentaje de empleados que reciben evaluaciones regulares del desempeño	63		
Evaluación prácticas laborales proveedores	Enfoque de gestión	70-71		
	G4-LA14 Proveedores que se examinaron en función de criterios relativos a prácticas laborales	70-71		
DESEMPEÑO SOCIAL: Derechos Humanos				
Libertad de asociación y convenios colectivos	Enfoque de gestión	69		
	G4-HR4 Actividades y proveedores en los que el derecho a la libertad de asociación y de acogerse a convenios colectivos pueden ser violados o correr importantes	69		P1; P2; P3
DESEMPEÑO SOCIAL: Sociedad				
Comunidades locales	Enfoque de gestión	108		
	G4-SO1 Operaciones con participación de la comunidad local, evaluaciones de impacto y programas de desarrollo	108		P1

Anticorrupción	Enfoque de gestión	23		
	G4-SO3 Número y porcentaje de centros en los que se han evaluado los riesgos relacionados con la corrupción y riesgos significativos detectados	23-24		P10
	G4-SO4 Políticas y procedimientos de comunicación y capacitación sobre la lucha contra la corrupción	23-24		P10
Política Pública	Enfoque de gestión	125		P1; P2; P3; P4; P5; P6; P7; P8; P9; P10
Cumplimiento regulatorio	Enfoque de gestión	18		
	G4-SO8 Valor monetario de las multas significativas y número de sanciones no monetarias por incumplimiento de la legislación y la normativa	No hay multas significativas		
Mecanismos de reclamos sobre impactos en la sociedad	Enfoque de gestión	122		
	G4-SO11 Número de quejas sobre impactos en la sociedad presentadas, tratadas y resueltas a través de mecanismos formales	123		
DESEMPEÑO SOCIAL: Responsabilidad del producto				
Etiquetado productos y servicios	Enfoque de gestión	52		
	G4-PR5 Resultados de las encuestas para medir la satisfacción de los clientes	52-53		

CONSTITUCIÓN LEGAL

Celulosa Arauco y Constitución S.A. fue constituida por escritura pública de fecha 28 de octubre de 1970, otorgada ante el notario público de Santiago Ramón Valdivieso Sánchez y modificada por la escritura pública de fecha 6 de mayo de 1971, otorgada ante el notario público de Santiago Sergio Rodríguez Garcés. Se autorizó su existencia el 18 de agosto de 1971 por la Resolución N°300-S de la Superintendencia de Valores y Seguros, llevándose a cabo la inscripción pertinente del extracto de dichas escrituras a fojas 6.431, N°2.993 del Registro de Comercio del Conservador de Bienes Raíces de Santiago, correspondiente a 1971. Extracto respectivo se publicó, además, en el Diario Oficial del 4 de septiembre de 1971.

Razón Social: Celulosa Arauco y Constitución S.A.

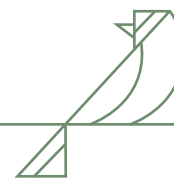
R.U.T.: 93.458.000 -1

Dirección Legal: Av. El Golf 150, Piso 14, Las Condes, Santiago, Chile

Tipo de Entidad: Sociedad Anónima

Inscripción en el Registro de Valores: N° 042 de 14 de julio de 1982





Razón Social: Celulosa Arauco y Constitución S.A.

R.U.T.: 93.458.000 -1

Dirección Legal: Av. El Golf 150, Piso 14, Las Condes, Santiago, Chile

Tipo de Entidad: Sociedad Anónima

Inscripción en el Registro de Valores: N° 042 de 14 de julio de 1982

Este Reporte de Sostenibilidad ha sido impreso en papel con certificación PEFC.

Coordinación y Supervisión General:

Subgerencia de Comunicación

Elaboración: Soledad Vial

Fotografías: Archivo ARAUCO

Concepción Visual y Diseño: Procorp

Impresión: Ograma

Para mayor información, contáctese con: Soledad Vial

Subgerencia de Comunicación

Teléfono: 56-2-24617200

Email: mvial@arauco.cl



