

TXOSTENA MEMORIA

2016



OSI EZKERRALDEA
ENKARTERRI
CRUCES ESI



Osakidetza
EZKERRALDEA-ENKARTERRI-CRUCES
EUSKALDEKO SANITARIO INTEGRATUA
ORGANIZACIÓN SANITARIA INTEGRADA
EZKERRALDEA-ENKARTERRI-CRUCES

biocruces
osasan ikerketa institutua
instituto de investigación sanitaria



EUSKO JAURLARITZA
GOBIERNO VASCO
OSASUN SALA
DEPARTAMENTO DE SALUD

Aurkibidea

Índice

01

Konpromisoa ESK

Compromiso con la RSC

Orria // Pág. 3

02

Eginkisuna, Ikuspegia, Balioak

Misión, Visión, Valores

Orria // Pág. 5

03

Interes taldeak

Grupos de interés

Orria // Pág. 6

04

Urteko ekintzarik nabarmenenak

Acciones más relevantes del año

Orria // Pág. 7

05

Berrikuntza

Innovación

Orria // Pág. 9

06

Emaizak

Resultados

Orria // Pág. 15

6.1

Egun bat ESIan

Un día en la OSI

Orria // Pág. 16

6.2

Jarduaren Emaizak

Resultados de la Actividad

Orria // Pág. 17

6.3

Ekonomiko Emaizak

Resultados Económicos

Orria // Pág. 19

6.4

Bezero eta Segurtasun Klinikoaren Emaizak

Resultados de Clientes y Seguridad Clínica

Orria // Pág. 20

6.5

Pertsonen Emaizak

Resultados de las Personas

Orria // Pág. 22

6.6

Gizartean Emaizak

Resultados en Sociedad

Orria // Pág. 26

6.7

Ingurumen Emaizak

Resultados Medioambientales

Orria // Pág. 28

07

Inpaktu Soziala

Impacto Social

Orria // Pág. 29

Konpromisoa Erantzun Sozial korporatiborekin

Compromiso con la Responsabilidad Social Corporativa

Gizarte osoarekiko konpromisoa jasota dago EEC ESko Xedea, Ikuspegia eta Balioetan (MVV). Eta bere ezaugarri sanitarioak kontuan hartuta, eta izaera publikoko entea den aldetik, gure erakundeak, bere sorreratik, funtzio sozial argi bat du; Zerbitzua eskaintzen dien herritarren osasuna hobetzea.

Erantzukizun Sozial Korporatiboa (aurrerantzean, ESK), erakundeek, euren lehiarako kokapena eta balio erantsia hobetzeko helburuarekin, gizarte-, ekonomia-eta ingurumen-arloetan egiten duten borondatezko ekarpen gogotsua da. Kudeaketari buruzko kontzeptu honetan, beraz, kudeatzeko hainbat jardunbide, estrategia eta sistema sartzen dira, ekonomia-, gizarte-eta ingurumen-alderdien artean oreka berria lortu nahi dutenak, guztietan lan egitea ahalbideturik, hiruretako ezeini kalterik egin gabe.

Erantzukizun Sozial Korporatiboa (ESK) ESI osoko estrategian islatzen den zeharkako elementua izanik, pisu handiagoa hartzen joan da. Izan ere, gaur egun, E4 Helburuak jasotzen du ESKa garatzeko proiektu estrategiko espezifiko bat. Era berean, badira zenbait proiektu estrategiko, ESKa garatzen dutenak, bere hiru dimentsiotan; soziala, ekonomikoa eta ingurumenarena, alegia.

El compromiso con la sociedad se encuentra incluido en la Misión, Visión y Valores de la OSI EEC. Por sus características sanitarias y como ente público, nuestra organización tiene, desde sus orígenes, una función social indiscutible: la mejora de salud de la población a la que da servicio.

La Responsabilidad Social Corporativa (RSC) es la contribución activa y voluntaria de las organizaciones en las áreas social, económica y ambiental, con el objetivo de mejorar su situación competitiva y su valor añadido. Bajo este concepto de gestión se engloban un conjunto de prácticas, estrategias y sistemas de gestión que persiguen un nuevo equilibrio entre las dimensiones económica, social y ambiental, permitiendo trabajar en todas ellas sin detrimento de ninguna.

El avance en la RSC ha ido progresivamente cogiendo mayor peso, siendo un elemento transversal a toda la estrategia de la OSI. En la actualidad, el Objetivo E4 recoge un proyecto estratégico específico vinculado a desplegar la gestión de la RSC. Del mismo modo, hay varios proyectos estratégicos que despliegan acciones de RSC en sus tres dimensiones (social, económica y medioambiental).

ESK Dimentsioa	HE	Proiektu estrategikoak
Soziala	HE1	// Komunitatean esku hartzea eta Prebentzio- eta sustapen-jarduerak. // Hizkuntza Normalizazioa Plana. // Arreta Humanizatzea.
Soziala	HE2	// Pazien kroniko eta akutuak artatzeko eredu berria. // Eremu sozio-sanitarioko erakundeekin lankidetzatza hobetzea.
Soziala	HE3	// Ikerkuntzan eta irakaskuntzan bikaintasuna sustatzea.
Ingurumena		// ESKa sustatzea.
Ekonomikoa		// Energia eta ingurumenaren kudeaketa-sistema.
PE	HE4	// Lan-arriskuen Prebentzioa kudeatzeko Sistema. // ESlaren Komunikazio Plana.
Soziala		// Ebaluazio ekonomikoaren metodologia ezartzea.
Soziala eta Ekonomikoa	HE5	// Itun-eredu berritzailea.

Erantzukizun Sozial Korporatiboaren estrategiaren barruan, hasieran emandako urratsa izan da EEC ESIrako Gizartearen definizioa, Interes-talde bezala, zehaztea; hau da: «Bezero, hornitzaile edo ESikoak ez diren gizarte eragileak, baina gure jarduketaren ondorioak, positiboak zein negatiboak, pairatu ditzaketenak».

Definizio horren arabera, Gizarteko Interes-taldeekiko EEC ESIlaren jarduera-eremuak barne hartzen ditu; Ikerkuntza instituzioak eta zentro teknologikoak, Unibertsitatea eta Agente Sozio-Sanitarioak (besteak beste, Udalak, BFA, Farmaziak, elkarte eta Fundazio Zibilak eta Gobernu Erakundeak)

Jarduera-txosten honetan bildu ditugu, dokumentu publiko batean, konpromisoak, 2015.urtean egindako ekimenak eta jasotako emaitzak; eta gainera, gure Interes-talde guztientzat argitara jarri dugu, garden-tasun eta kudeaketa onaren eredu gisa.

Santiago Rabanal
EEC ESiko Zuzendari Gerentea

Uno de los primeros pasos dados en la estrategia de Responsabilidad Social Corporativa (RSC), ha sido la definición de Sociedad para la OSI EEC: «Agentes sociales, que no siendo clientes, proveedores o personas de la OSI, pudieran verse impactados, positiva o negativamente, por nuestra actuación».

De acuerdo con esta definición, el ámbito de actuación de la OSI EEC en relación con el GI Sociedad, abarca Instituciones de Investigación y Centros Tecnológicos, la Universidad y Agentes Socio-sanitarios (Ayuntamientos, la DFB, Farmacias, Asociaciones y Fundaciones Cíviles y Entes Gubernamentales, entre otros varios).

En la presente Memoria de actividad, recogemos en un documento público los compromisos, actividades llevadas a cabo, así como los resultados obtenidos en el año 2016. Y además, hacemos pública dicha memoria a todos nuestros Grupos de Interés, como un ejercicio de transparencia y buen gobierno.

Santiago Rabanal
Director Gerente OSI EEC

Dimensión RSC	OE	Proyectos estratégicos
Social	OE1	// Intervención Comunitaria y actividades de promoción y prevención. // Plan de Normalización lingüística. // Humanización en la atención.
Social	OE2	// Nuevo modelo de atención al paciente crónico y agudo. // Mejorar la colaboración con organizaciones del espacio socio-sanitario.
Social	OE3	// Potenciar la excelencia en la investigación y docencia.
Medioambiente		// Impulsar la RSC.
Económica		// Sistema de gestión energética y medioambiental.
PE	OE4	// Sistema de gestión de PRL. // Plan de Comunicación OSI.
Social		// Implantar la metodología de Evaluación Económica.
Social y Económica	OE5	// Modelo de Alianzas innovador

02

Eginkisuna, Ikuspegia, Balioak

Misión, Visión, Valores

Eginkisuna

Ezkerraldea-Enkarteri-Cruces ESI Osakidetzako erakunde sanitario integratua da. Lehen mailako eta ospitaleko arreta ematen du, zerbitzu oso espezializatuak eta erreferenteak baliatuz.

“Herritarren osasuna hobetzeko lan egiten dugu, aita ezagutza eta berrikuntza sortu eta besteei helarazteko ere, osasun sistemaren nahiz gizartearen iraunkortasunerako baliagarriak izango direlakoan”

2018 Ikuspegia

Erakunde berritzailea irudikatzen dugu, arreta eta antolamendua ERALDATUKO dituen. Nabarmen hobetuko da kalitatean, segurtasunean eta espezializazioan nahiz eraginkortasunean, eta pertsonen talentua erakartzeko gaitasuna izango du.

Balioak

Profesionaltasuna

Ezagutza eta esperientzia teknikoa dugu, eta tratuan bikaintasunaren aldeko apustua egin dugu. Etengabe ari gara ikasten gure lanaren emaitzak hobetzeko.

Taldea

Beste pertsona eta talde batzuekin koordinatuta lan egiten dugu (ESI-koak bertakoak nahiz kanpokoak) emaitzarik onenak lortzeko. Jakin badakigu errespetua, komunikazioa, eskuzabaltasuna eta konfi antza direla taldeak osatzeko funtsezko elementuak.

Hurbiltasuna

Herritarren osasun premiei erantzun egokia emateko konpromisoa, jarrera bihozbera, hurbila eta errespetuzkoa izanik.

Erantzukizuna

Herritarren osasunean, gizartearen eta osasun sistemaren iraunkortasunean emaitzak hobetzeko konpromisoa dugu. Eraginkortasunez, garrantasunez eta sen onez lan egiten dugu. Gure jarduerak dakartzan eraginak ebaluatzen ditugu.

Jarrera irekia eta berritzailea

Eraldaketarako prest gaude eta “gauza berriak” aurrera egiteko eta hazteko aukera gisa ikusten ditugu. Gure ezagutza eta beste erakunde batzuen konponbide sortzaileak eta baliotsuak proposatzeko erabiltzen dugu.

Misión

La OSI Ezkerraldea Enkarteri Cruces es una Organización Sanitaria Integrada de Osakidetza, que presta Atención Primaria y Hospitalaria, con servicios altamente especializados y referentes.

“Trabajamos para mejorar la salud de la ciudadanía, generar y transmitir conocimiento e innovación, útiles para la sostenibilidad del sistema sanitario y la sociedad”.

Visión 2018

Visualizamos una Organización innovadora que ha TRANSFORMADO su modelo de atención y organización, ganando en calidad, seguridad y especialización, así como en eficiencia y con capacidad de atraer el talento de las personas.

Valores

Profesionalidad

Tenemos conocimiento y experiencia técnica y apostamos por la excelencia en el trato. Aprendemos constantemente, con el fin de mejorar los resultados de nuestro trabajo.

Equipo

Nos coordinamos con otras personas y con otros equipos, tanto de dentro como de fuera de la OSI, para conseguir los mejores resultados. Somos conscientes de que el respeto, la comunicación, la generosidad y la confianza son los ingredientes sobre los que se construyen equipos.

Cercanía

Compromiso con la respuesta adecuada a las necesidades de salud de la ciudadanía, con una actitud humana, cercana y respetuosa.

Responsabilidad

Estamos comprometidos con la mejora de los resultados en salud de la ciudadanía, con la sociedad y con la sostenibilidad del sistema sanitario. Trabajamos con eficiencia, transparencia y sentido común. Evaluamos los impactos de nuestra actividad.

Apertura e Innovación

Estamos abiertos a la transformación e interpretamos “lo nuevo” como una oportunidad para avanzar y crecer. Utilizamos nuestro conocimiento y el de otras organizaciones para proponer soluciones creativas y valiosas.

03

Interes Taldeak

Grupos de Interés

EEC ESko egungo Plan Estrategikoa diseinatzeko, gure Interes Taldeak berrikusi eta birdefinitu ditugu.

- // Pazienteak/ herritarrak
- // Osasun-erakundeak
- // Hornitzaileak
- // Pertsonak
- // Unibertsitatea
- // Ikerkuntza-erakundeak eta zentro-teknologikoak
- // Soziosanitarioa
- // Gizartea

Para la realización del actual Plan Estratégico de la OSI EEC, se ha procedido a revisar y redefinir quienes son nuestros GI.

- // Pacientes / Ciudadanía
- // Instituciones Sanitarias
- // Proveedores
- // Personas
- // Universidad
- // Instituciones de Investigación y Centros Tecnológicos
- // Socio sanitario
- // Sociedad



Urteko ekintzak nabarmenenak

Acciones más relevantes del año

Ezkerraldea Enkarterri Cruces ESI eta Biocruces Ikerketa Institutua H2020ren bitartez finantzaketa lortu duen proposamenetako batean ari dira lanean; alegia, «Iktusa izan duten pazienteei erabakiak hartzen eta beren kabuz baliatzen laguntzeko sistema» proiektuan (Decision Support And Self-Management System For Stroke Survivors -STARR).

Guruzetako Unibertsitate Ospitalea izaten da erreferentziako arreta onkologikoan Bizkaiko eta Arabako herritarreentzat. Haurren zainketa aringarriei dagokienez, Guruzetako Unibertsitate Ospitaleko etxeko ospitalizazio pediatrikoaren zerbitzua erreferentziako zentroa da, gainerako unibertsitate-ospitaleetako (Araba, Basurto eta Donostia) etxeko ospitalizazio-zerbitzuetarako.

Design for All Foundation-ek Jardunbide Egokien Saria 2015 eman dio Muineko Lesioen tratamendurako ospitaleko domotika-egitasmoari.

Osakidetzako Biocruces Osasun Ikerketa Institutuak eta Deustuko Unibertsitateak parkinson gaixotasuna azala eta erretinaren bidez ikertzea posible dela baieztatzen duen ikerketa burutu dute.

Guruzetako Ospitaleko Lesionatu Medularren Unitateko geletako domotika-sistemak autonomia lortzen laguntzen dio lesionatu medullarrari, eta hura mugitzea eta lekuz aldatzea errazten dio, halaber, zainzaileari eta profesional sanitarioari.

«Pazientea ospitale-logistikaren ardatzean» izeneko lanak irabazi du Profesor Barea sarien 14. edizioa, «Berrikuntza, Garapena eta Teknologia Berriak» atalean. Ekonomia eta Finantza Zuzendaritzak gauzaturako proiektuak sistema bat jarri du abian Guruzetako Unibertsitate Ospitaleko bihotzeko eta toraxeko kirurgiako ebakuntza-geletan. Sistema horrek aukera ematen du pazienteari irratia-maiztasun bidez materialak automatikoki esleitzeko, eta nabarmen hobetzen du pazientearen segurtasun klinikoa.

Guruzetako Unibertsitate Ospitaleak eta Athletic Fundazioak lankidetzan dihardute, pediatriako larrialdietako guneak humanizatzen.

Espiometriari kalitatea kontrolatzeko telemedikuntza-programa Osasun Sistema Nazionalaren Jardunbide Egoki bezala aitortu dute.

Urdulizko Alfredo Espinosa Ospitalearen Irekiera. Urdulizko Alfredo Espinosa ospitalea martxan da jada eta Uribeko Eskualdeko biztanleen osasun-arreta hobetuko du. Eskualdeko 175.000 biztanleei emango die arreta, udalerrri hauetakoak barne hartuta.

Irudimenezko basoa hedatzen ari da Pediatrian. Guruzetako Unibertsitate Ospitalean arreta pediatrikorako erabiltzen diren espazioak humanizatzekeo proiektua aurrera doa haurrak ospitaleratzen diren edo tratamendu kirurgiko edo kronikoak jasotzen dituzten instalazioetan.

La OSI y BioCruces lideran uno de los proyectos que ha conseguido financiación a través de H2020: el proyecto "Sistema de apoyo en la toma de decisiones y el automanejo para supervivientes de ictus" (Decision Support And Self-Management System For Stroke Survivors -STARR).

El Hospital Universitario Cruces se convierte en referente de la atención oncológica para la población de Bizkaia y Araba y el servicio de Hospitalización a Domicilio Pediátrica del Hospital Universitario Cruces, en centro de referencia en la atención de los cuidados paliativos infantiles, para los servicios de Hospitalización a Domicilio del resto de hospitales universitarios (Araba, Basurto y Donostia).

El Tratamiento del Hospital para tratamientos medulares a través de la domótica, galardonado como Buena Práctica 2015 por la Design for All Foundation.

Un grupo de investigadores vascos del Instituto Biocruces de Osakidetza y la Universidad de Deusto, han llevado a cabo una investigación que demuestra que es posible estudiar el Parkinson a través de la retina y la piel.

El Hospital Universitario Cruces ha instalado, en sus ocho habitaciones de la Unidad de Lesionados Medulares, un sistema de domótica que facilita la autonomía del lesionado medular y ayuda a su movimiento y traslado por parte del cuidador y del profesional sanitario.

El trabajo "El paciente en el eje de la logística hospitalaria" ha resultado ganador de la 14 edición 2016 de los premios "Profesor Barea", en el apartado de "Innovación, Desarrollo y Nuevas Tecnologías". Se trata de un sistema puesto en marcha en los quirófanos de Cirugía Cardíaca y Torácica del Hospital Universitario Cruces, que posibilita la asignación automática de los materiales al paciente mediante radiofrecuencia, lo que tiene una importante mejora en la seguridad clínica del paciente.

El Hospital y Athletic Fundazioa colaboran en la humanización de los espacios de Urgencias de Pediatría.

Telemedicina en el control de la calidad de las espirometrías, reconocido como Buena Práctica del Sistema Nacional de Salud.

Apertura del Hospital de Urduliz-Alfredo Espinosa. El hospital de Urduliz-Alfredo Espinosa, en el municipio de Urduliz, es ya una realidad que va contribuir a mejorar la atención sanitaria a las personas que residen en la comarca de Uribe. Va atender a 175.000 personas.

El Hospital convierte la planta de oncología infantil en un bosque imaginario. El proyecto "Imagina el bosque" lleva a los niños y niñas que reciben tratamiento oncológico un entorno que evoca el bosque, con animales, árboles y señalizaciones de caminos.

Ezkerraldea Enkarterri Guruzetako ESiko Balmasedako Lehen Mailako Arretako Unitateak, Bizkaiko Osasun Publikoaren eta Adikzioen Zuzendariordetzarekin eta Balmasedako udalarekin batera, tokiko osasun-sare bat abiarazi du: Balmasedako Osasunarea.

Ospitaleko angiografo digital berriak diagnostikoaren kalitatea, emaitzak eta pazientearen segurtasuna hobetuko dituen.

Aurten, bigarren urtez jarraian, Guruzetako Unibertsitate Ospitaleak Pediatria Zerbitzuaren Best In Class saria zerbitzurik onena jaso du.

ESI-ren kudeaketa aurreratuaren ereduak zilarrezko «A» saria jaso du Euskalit, Euskadiko Kalitatearen Fundazioaren eskutik. Kudeaketa aurreratu egiten duten eta beren interes-talde, bezero, langile, eta akziodun guztien eta, oro har, gizartearen gogobetetze orekatua bilatzen duten erakundeei ematen zaie sari hau.

Abenduaren 1ean, Ezkerraldea Enkarterri Cruces eta Barakaldo Sestao erakunde Sanitario integratuek Zainketa Aringarrietako Unitate berri bat izaten dute 2016-2020 aldirako Zainketa Aringarrien Planaren ondorioz.

ESlak 3D inprimagailu bat eskuratu du, teknologia horrek medikuntzaren munduan duen potentziala aztertzeko xedez.

La Cuadri del Hospi elkarteak 129.520 euro eman dizkio Biocrucesi haurren minbizia ikertzeko.

Guruzetako Unibertsitate Ospitaleko Kardiologia Zerbitzuko arritmia eta taupada-markagailuetako Ataleko Bihotz Estimulu Unitateen egiaztapena.

La Unidad de Atención Primaria de Balmaseda de la OSI Ezkerraldea Enkarterri Cruces, junto con la Subdirección de Salud Pública y Adicciones de Bizkaia y el Ayuntamiento de Balmaseda, ha puesto en marcha una Red Local de Salud – Osasunarea Balmaseda.

El nuevo angiógrafo digital del Hospital mejora la calidad del diagnóstico, los resultados y la seguridad del paciente.

Este año, por segundo consecutivo, el Hospital Universitario Cruces ha recibido el premio al mejor Servicio de Pediatría en los premios “Best in Class”.

El modelo de gestión avanzada de la OSI ha obtenido la distinción “A” de Plata, otorgado por la Fundación Vasca para la Calidad Euskalit. Este premio reconoce a las organizaciones más avanzadas en sus prácticas de gestión, que buscan la satisfacción equilibrada de todos sus grupos de interés, clientes, personas trabajadoras, accionistas y de la sociedad en general.

Desde diciembre de 2016, las Organizaciones Sanitarias Integradas Ezkerraldea Enkarterri Cruces y Barakaldo-Sestao disponen de nueva Unidad de Cuidados Paliativos, a consecuencia del desarrollo del Plan de Cuidados Paliativos Euskadi 2016-2020.

La OSI incorpora una impresora 3D, de cara a explorar el potencial de esta tecnología en el mundo de la medicina.

La “Cuadri del Hospi” dona 129.520 euros a Biocruces, para la investigación del cáncer infantil.

Acreditación de Unidades de Estimulación Cardíaca, de la Sección de Arritmias y Marcapasos del Servicio de Cardiología del Hospital Universitario Cruces.



Berrikuntza Innovación

EEG ESI – BioCruces OIren berrikuntzarako estrategiak eta prozesuak jarduneari jarraitu dute 2016an. Arlo horretan honako aurrerapen hauek nabarmendu behar ditugu:

- Berrikuntza-prozesua sendotzea, Osasun Sailaren estrategiarekin bat etorrira:** UNE 166.002:2012 ziurtagiria berritu da, eta parte-hartze aktiboa izan da Osasun Sailaren Baliosasun ekimenean.
- Berrikuntzaren arloko joerak eta hainbat eduki zabaltzea **#berripillak** berrikuntza-saioren eta gosari teknologikoen bitartez. Bi formatu horietan jorratutako edukia Intraneten daude eskuragarri.
- Ideiak bideratzea:** proposamen berritzaileak Intranet bidez bidaltzeko inprimakia abian jartzea eta ideia-taldea finkatzea.
- ESIk emandako arretaren humanizazioan aurrera egitea.** Ildo horretan, lankidetzan aritu gara Athletic Fundazioarekin Pediatriako Larrialdietako eremuetan eta osasun-materialak dekoratzeko, baita honako hauekin ere: Aladina Fundazioa, WallArt, Mikel Uriarte eta Bihotzez. ABAO-OLBErekin elkarlanean, aurrera jarraitu du Opera eta gehiago programak Nefrologia Kronikoak, Eskola eta Jaioberrien Unitatea arloetan.
- 3D inprimaketa:** hainbat lan-ildo jarri dira abian teknologia hori praktikatu kliniko eta laguntzan sar daitekeen aztertzeko. Hiru prestakuntza-jardunaldi egin dira erakundeko profesionalentzat.

La estrategia y proceso de innovación de la OSI EEC- IIS BioCruces ha continuado su actividad durante 2016. Podemos destacar los siguientes avances en esta materia:

- Consolidación del proceso de innovación, alineado con la estrategia del Departamento de Salud:** certificación UNE 166.002:2012 renovada y participación activa en la iniciativa Baliosasun del Departamento de Salud.
- Difusión de tendencias y distintos contenidos en materia de innovación, a través de las sesiones de innovación #berripills y los desayunos tecnológicos. Los contenidos tratados en ambos formatos están accesibles a través de la Intranet.*
- Canalización de ideas:** puesta en marcha del formulario para el envío de propuestas innovadoras a través de la intranet y consolidación del equipo de ideas.
- Avance en la humanización de la atención prestada desde la OSI.** En esta línea, se han realizado colaboraciones con la Fundación Athletic en los espacios de Urgencias de Pediatría y para la decoración de materiales sanitarios y con la Fundación Aladina, WallArt, Mikel Uriarte y Bihotzez. En colaboración con ABAO-OLBE, se ha continuado desarrollando el programa "Ópera +", en las áreas de Nefrología Crónicas, Escuela y Unidad Neonatal.
- Impresión 3D:** puesta en marcha de distintas líneas de trabajo para valorar la introducción de esta tecnología en la práctica clínica asistencial. Realizadas tres jornadas de formación para diferentes profesionales de la organización.



6. **Big Data:** lankidetzeta Tecnalía eta Ibermática enprekin osasunaren arloan datuen azterketa masiborako teknologien aplikazioa aztertzeko.
 7. **4.0 industriarekin lotutako proiektuak garatzea enpresa hauekin elkarlanean:** Tedcas (ahots bidezko kudeaketa-softwarea ebakuntza-gelan) eta Egile (robotika).
 8. **Berrikuntzaren Erosketa Publikoa:** Osakidetzako EPB bulegoarekiko lankidetzeta larrialdietako zerbitzuetan erabiltzaile-esperientzia hobetzeko proposamena bultzatzeko.
 9. Berrikuntza Kulturari buruzko Inkesta ezartzea, gai horri buruzko **lehen diagnostikoa** egin dadin.
 10. **UNE 166002:2014** arauari jarraikiz berrikuntza kudeatzeko sistema ezartzeko gidan eta Berrikuntza kudeatzeko jardunbide egokien gidan egile gisa parte hartzea. Medikuntza eta Osasunaren Teknologia Berrikuntza Plataformak (ITEMAS) argitaratu ditu gida horiek.
 11. **Fundanet Innova** berrikuntza-proiektuak kudeatzeko tresnaren pilotajea parte hartzea.
 12. **MITek** antolatutako Hackatonean modu aktiboan parte hartzea.
 13. **Berrikuntza-ildoen mapa** berrikustea, ildo horietako bakoitzaren barruan jasotako erronkak zehaztuta.
 14. Prozesuak hobetzeko Lean metodologia zabaltzea **Barne-medikuntzan eta Traumatologian**.
 15. **Design Thinking metodologia** eta erabiltzailearen esperientzia ezartzea, gure paziente eta erabiltzaileekin dagoen komunikazioaren egoera aztertuta; jorratu beharreko puntuak zehaztea eta prototipo bat diseinatzea ospitaleetako altako komunikazio-prozesua hobetzearren.
6. **Big Data:** *colaboración con Tecnalía e Ibermática, para explorar la aplicación de las tecnologías de análisis masivo de datos en materia de salud.*
 7. **Desarrollo de proyectos vinculados con la industria 4.0 en colaboración con empresa:** *Tedcas (software de gestión por voz en quirófano) y Egile (robótica).*
 8. **Compra Pública de Innovación:** *colaboración con la oficina de CPI de Osakidetza, en el impulso de una propuesta para la mejora de la experiencia de usuario en los Servicios de Urgencias.*
 9. *Implantación de la Encuesta de Cultura de Innovación, orientada a realizar un primer diagnóstico sobre esta cuestión.*
 10. *Participación, como autores, en las Guías de implementación del sistema de gestión de la innovación según la norma UNE 166002:2014 y de buenas prácticas en gestión de la innovación, publicadas por ITEMAS (Plataforma de Innovación en Tecnologías Médicas y Sanitarias)*
 11. *Participación en el pilotaje de la herramienta de gestión de proyectos de innovación Fundanet Innova.*
 12. *Participación activa en el Hackaton organizado por el MIT.*
 13. **Revisión del mapa de líneas de innovación,** *con la identificación de los retos incluidos dentro de cada una de estas líneas.*
 14. *Extensión de la metodología Lean para la mejora de procesos en Medicina Interna, Traumatología.*
 15. **Implantación de la metodología de Design Thinking** *y experiencia de usuario, con el análisis de la situación de la comunicación con nuestros pacientes y usuarios, la identificación de puntos de abordaje y el diseño de un prototipo para la mejora del proceso de comunicación al alta hospitalaria.*



Berrikuntza-saioak: #berripillak, gosari teknologikoak eta Berrikuntzari buruzko urteko II. jardunaldia.
Sesiones de innovación: #berripills, desayunos tecnológicos y II Jornada anual de innovación.

Osasun Eskola – Paziente Bizia Programa.	berripilla	berripill	<i>Osasun Eskola- Programa Paciente Activo.</i>
Gosari Teknologikoa: Osasun Aktiboa ildo.	Gosari teknologikoa	Desayuno Tecnológico	<i>Desayuno Tecnológico: Línea Salud Activa.</i>
Medikua datuen munduaren aurrean.	berripilla	berripill	<i>El médico ante el mundo de los datos.</i>
Gosari Teknologikoa: Segurtasun Klinikoa ildo.	Gosari teknologikoa	Desayuno Tecnológico	<i>Desayuno Tecnológico: Línea Seguridad Clínica.</i>
Nola apurtu Status Quo: Osasun Berrikuntzarako Plataforma.	berripilla	berripill	<i>Cómo romper el Statu Quo: Plataforma de Innovación Sanitaria.</i>
Ehun Ingeniaritza eta Medikuntza Birsortzaile gidatua eta neurira.	berripilla	berripill	<i>Ingeniería de Tejidos y Medicina Regenerativa guiada y a medida.</i>
Gosari Teknologikoa: Espazioak eta azpiegiturak ildo.	Gosari teknologikoa	Desayuno Tecnológico	<i>Desayuno Tecnológico: Línea Espacios e Infraestructuras.</i>
Neuroteknologia Funtzionala: Nerbio-sistemarekin elkarreaginean.	Gosari teknologikoa	Desayuno Tecnológico	<i>Neurotecnología Funcional: Interactuando con el sistema nervioso.</i>
Integrasarea: integrazioaren aldeko apustua Osakidetzan.	berripilla	Berripill	<i>Integrasarea: una apuesta por la integración en Osakidetza.</i>
Gosari Teknologikoa: Antolaketa, Kudeaketa eta Integrazioa ildo.	Gosari teknologikoa	Desayuno Tecnológico	<i>Desayuno Tecnológico: Línea Organización, Gestión e Integración.</i>
Goraka doazen teknologien aplikazioa biomedikuntzan, osasun digitalean eta pazientearen ahalduntzean.	berripilla	berripill	<i>Tecnologías emergentes aplicadas a biomedicina, salud digital y empoderamiento del paciente.</i>
Gosari teknologikoa: Sortzen ari diren Joerak eta Metodologiak ildo.	Gosari teknologikoa	Desayuno Tecnológico	<i>Desayuno Tecnológico: Línea Tendencias y Metodologías Emergentes.</i>
Jolasak terapia bezala: kasu praktikoak eta arrakastaren gakoak.	Gosari teknologikoa	Desayuno Tecnológico	<i>Juegos como terapia: casos prácticos y claves del éxito.</i>
EEC ESI – BioCruces Berrikuntzari buruzko Urteko II. Jardunaldia	Jardunaldia	Jornada	<i>II Jornada Anual de Innovación OSI EEC- BioCruces.</i>



Berripillen datuak 2016
Datos berripills 2016

Asebetetze-maila	7,72	<i>Grado de satisfacción</i>
Parte-hartzaileak	1.039	<i>Asistentes</i>



Sormen-tailerrak

2016an 12 sormen-tailer egin dira EEC ESIk azaldutako erronkei erantzuna ematearren. Horrez gain, beste erakunde sanitario eta beste esparru batzuek sormenaren arloan eginiko beste eskaera batzuei ere erantzun genien.

Sormen-dinamikak erabili ziren gure erakundearen errekonozimendu-sistema berrikusi eta diseinatzeko, II. motako diabetesaren laguntza-bidearen azken dokumentua berrikusteko eta gure ESiko interes-taldeen beharrak zehaztu eta gure estrategian haien kezak eransteko.

Txapelurdinek ere dinamizatu zituzten hainbat saio zenbait proiektu diseinatzeko, hala nola talentu berritzailea kudeatzeko proiektua (Know hwo) edo pazienteen elkarten zerbitzura dagoen informazio-gunea sortzea. Halaber, hainbat saio egin ziren Neurofisiologia Zerbitzua laguntzeko haren erronketako bati erantzuten, baita prestakuntza emateko ere, Edward de Bonoren pentsatzeko 6 kapelen metodologia® etorkizunean erabili ahal izan dezaten.

Kanpoko hainbat erakundek eskatu zituzten sormen-zerbitzuak, besteak beste, Bilbo Basurto ESik («Talde gisa indartzeko ideiak» tailerra eman genuen) edo Galdakaoko Udalak (udalerrian 4.0 industria bultzatzeko proposamena diseinatzeko lagundu genien). ITEMASek, orobat, sormen-tailer bat egitea ere eskatu zuen bere Urteko Jardunaldiaren barruan. Erradiologia Medikorako Espainiako Elkartearen 33. Biltzar Nazionalaren antolatzaileek sormen-tailer bat antolatzeko eskatu ziguten, eta Paraplegiaren Espainiako Elkartearen XXXIII. Jardunaldi Nazionalen zein Muineko Lesioeko Erizaintza Espezializatuaren XXII. Sinposioaren World Kafeak antolatu eta dinamizatzear ere arduratu ginen.

Sormen-tailerrak 2016an	12	<i>Nº talleres de creatividad</i>
Parte-hartzaileen kopurua 2016	269	<i>Nº participantes 2016</i>

Talleres de creatividad

Durante 2016 se han realizado 12 talleres de creatividad para dar respuesta a retos planteados por la OSI EEC. Además, atendimos las solicitudes de otras organizaciones sanitarias y de otros ámbitos, en materia de creatividad.

Las dinámicas de creatividad se utilizaron para revisar y diseñar el sistema de reconocimiento de nuestra organización, para revisar el documento final de la ruta asistencial de la diabetes tipo II y para identificar las necesidades de los grupos de interés de nuestra OSI e incorporar sus inquietudes a nuestra estrategia.

Los txapel-uridin también dinamizaron sesiones para diseñar distintos proyectos, como el proyecto de gestión del talento innovador ("know how"), o la creación de un espacio de información al servicio de las asociaciones de pacientes. Asimismo, realizaron distintas sesiones para acompañar al Servicio de Neurofisiología en la resolución de uno de sus retos y formarles para que puedan utilizar la "Metodología de los 6 sombreros para pensar", de Edward de Bono ® en el futuro.

Los servicios de creatividad fueron demandados por organizaciones externas como la OSI Bilbao Basurto, donde se impartió el taller "Ideas para reforzarnos como equipo" o el Ayuntamiento de Galdakao, al que se acompañó en el diseño de una propuesta para el impulso de la industria 4.0 en el municipio. Por otro lado, desde ITEMAS se solicitó la realización de un taller de creatividad, celebrado en el contexto de su Jornada Anual. Los organizadores del "33 Congreso Nacional de la Sociedad Española de Radiología Médica" nos solicitaron la organización de un taller de creatividad y también fuimos los encargados de organizar y dinamizar el World Café de las "XXXIII Jornadas Nacionales de la Sociedad Española de Paraplejía" y "XXII Simposio de Enfermería Especializada en Lesión Medular".



05



Kanpoko hedapeneko jarduerak

EEC ESI - BioCruces Ollren berrikuntza-ikuspegia aurkeztu zen 2016an honako foro hauetan:

- // SERGAS – Galiziako Osasun Zerbitzua
- // Karlos III.a Osasun Institutua
- // BEAZ Enpresen urteko topaketa (BEC)
- // Salamancako Unibertsitate Ospitalerako bisita
- // Rotary Youth leadership award
- // Errioxako Unibertsitateko masterra
- // Erradiologiaren 33. Biltzar Nazionala (SERAM)
- // Hacking Chronic Disease ekimena (MIT)

Actividades de difusión externa

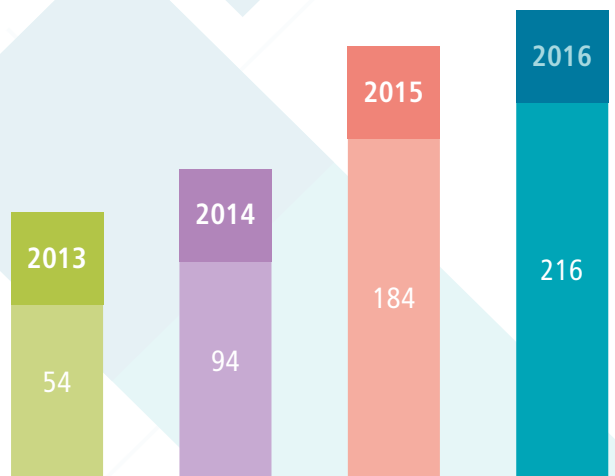
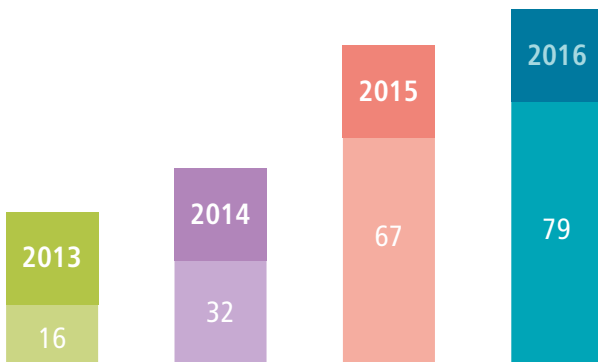
Durante 2016 se presentó el enfoque de innovación de la OSI EEC- IIS BioCruces en los siguientes foros:

- // SERGAS – Servicio Gallego de Salud
- // ISS Carlos III
- // BEAZ Encuentro anual de empresas (BEC)
- // Visita Hospital Universitario de Salamanca
- // Rotary Youth leadership award
- // Máster Universidad de La Rioja
- // 33 Congreso Nacional de Radiología (SERAM)
- // Evento Hacking Chronic Disease (MIT)

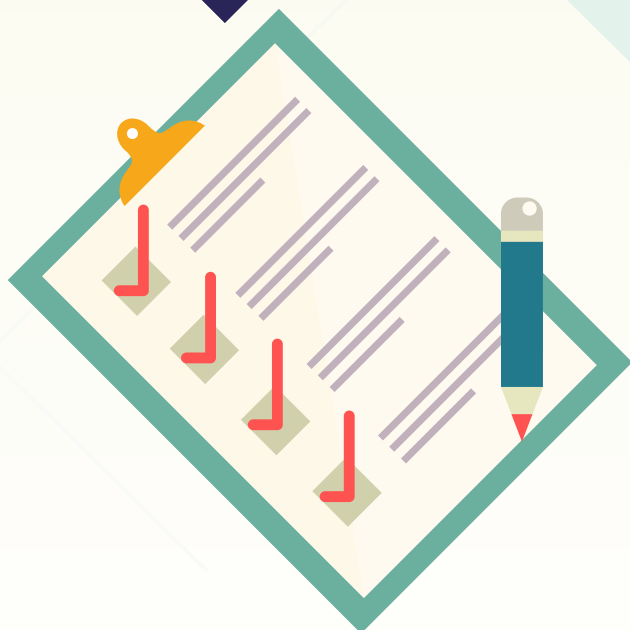
Berrikuntza-proiektuetako taldeetan parte hartutako pertsonak:

Nº personas participantes en equipos proyectos innovación:

Berrikuntza-zorroan dauden proiektu aktiboak: Nº de proyectos activos en cartera de innovación:



05



Berrikuntza Kulturaren Indizea

Berrikuntza Kulturari buruzko Inkesta ezartzea, gai horri buruzko lehen diagnostikoa egin dadin. Babson Collegeko (Boston - AEB) Jay Rao eta Joseph Weintraub irakasleek egindako Berrikuntza Kulturaren inkesta eta egitura erabili ditugu horretarako.

Índice de Cultura de Innovación

Implantación de la Encuesta de Cultura de Innovación, orientada a realizar un primer diagnóstico sobre esta cuestión. Para ello empleamos la encuesta y la estructura de Cultura de la Innovación desarrolladas por los profesores del Babson College en Boston (USA), Jay Rao y Joseph Weintraub.

Jaso al duzu berriazko prestakuntzarik berrikuntzan?	Ez Bai	% 76,8 % % 23,2 %	¿Ha recibido formación específica en innovación?
Ba al dakizu enpresan negozio-ideia berriak kudeatzeko biderik ezarrita dagoen?	Ez Bai	%5 3,2 % % 46,8 %	¿Conoce si hay canales establecidos en la empresa para la gestión de nuevas ideas de negocio?
Halakorik erabili al duzu inoiz?	Ez Bai	% 78,9 % % 21,1 %	¿Ha usado en alguna ocasión estos canales?

Oro har, inkestan parte hartu duten pertsonen iritziz EZKERRALDEA-ENKARTERRI-GURUTZETA ESIk, 1etik 5erako eskalan, Berrikuntza Kulturako 2,55eko berrikuntza-kozientea du. Balio arrazionalak batez beste 2,49ko kozientea dute eta emozionalak 2,61.

Parte hartu dutenek «Oro har, erakunde berritzailea garelara uste dute» baieztapenaren aurrean hautemandako Berrikuntza Kulturaren batezbestekoa 2,74 da.

De manera global se detecta que, en una escala del 1 a 5, las personas que han participado en la encuesta valoran que OSI EZKERRALDEA ENKARTERRI CRUCES tiene un Cociente de Innovación de 2.55 en Cultura de la Innovación. La media de los valores racionales es de 2.49 y la de los emocionales es de 2.61.

La media de Cultura de Innovación percibida por los participantes ante la afirmación "En general, considero que somos una organización innovadora" es de 2.74.



06

Emaitzak

Resultados



6.1

Egun bat ESlan

Un día en la OSI



Eguneko paziente kopurua zerbitzu guztiak kontuan hartuta

Pacientes tratados al día en todas las áreas

9.488



Kontsumitutako energia termiko eta elektriko

Consumo energía térmica y eléctrica (Kwh)

129.702



Kontsumitutako ur m³

m³ de agua consumidos

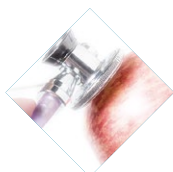
527,4



Sortutako hondakin kopurua (Kg)

Kg. de residuos generados

5.604



Zerbitzutako otorduak

Comidas servidas

2.682



Garbitutako arropa kopurua (Kg)

Kg de ropa lavados

5.498



Gastatutako euroak egunero

Euros gastados diariamente

1.338.856



Pazienteak gastatutako euroak eguneko

Euros gastados paciente día

412



Erabilitako xiringak

Jeringas utilizadas

9.153



Serumak

Sueros

2.825



Eskularru-esterilak

Guantes estériles

35.528



Medikuntza Orokorreko kontsultak

Consultas Medicina General

3.826



Pediatriako bisitak

Visitas a Pediaría

645



Erizaintzako kontsultak

Consultas de Enfermería

1.361



Emaginen kontsultak

Consultas Matronas

178



EAG Medikua

PAC Médico

152



EAG Erizaintza

PAC Enfermería

81

6.2

Jarduaren emaitzak

Resultados de actividad

	2015	2016	
OSPITALIZAZIO-JARDUERA			ACTIVIDAD HOSPITALIZACIÓN
Oheak	874	865	Camas
Egonaldiak	261.312	257.622	Estancias
Batez Besteko Egonaldia	4,9	4,94	Estancia Media
Batez besteko egonaldia EOK gabe	6,5	6,28	Estancia Media sin HDQ
Altak	53.838	50.967	Altas
Okupazio-indizea	82	81,41	Índice de ocupación
Pisua	1,7220	1,6183	Peso
LARRIALDI JARDUERA			ACTIVIDAD URGENCIAS
Atentitutakoak	200.257	206.206	Atendidas
Ingresatutakoak	25.987	25.730	Ingresadas
Larrialdi Presioa	48,40	49,40	Presión de urgencias
KANPO KONSULT. JARDUERA			ACTIVIDAD CONSULTAS EXTERNAS
<i>Ospitalean</i>	515.527	520.532	<i>Intrahospitalarias</i>
Lehenak	83.997	85.044	Primeras
Ondorengoak	431.530	435.488	Sucesivas
Ondorengoak/Lehenak	5,14	5,12	Relación Suc./Prim.
<i>Ospit. Kanpo</i>	381.006	368.293	<i>Extrahospitalarias</i>
Lehenak	136.330	134.153	Primeras
Ondorengoak	244.676	234.140	Sucesivas
Ondorengoak/Lehenak	1,79	1,75	Relación Suc./Prim.
Guztirako Kontsultak	896.533	888.825	Total Consultas
JARDUERA KIRURGIKOA			ACTIVIDAD QUIRÚRGICA
Kirofanoak	35	35	Quirófanos
Interbentzioak	54.599	55.611	Total intervenciones
Interbentzio Programatutakoak	26.680	25.618	Intervenciones programadas
Interbentzio Presakoak	5.693	6.031	Intervenciones urgentes
Minor kirurgiko prozedurak	22.226	23.962	Intervenciones cirugía menor
Kirurgia Handi Ambulatorioa	17.759	2.592	Cirugía mayor ambulatoria
JARDUERA OBSTETRIKOA			ACTIVIDAD OBSTETRICIA
Erdizeak	5.361	5.125	Partos
Zesareak	426	668	Cesáreas

6.2

OSPITALIZAT. ALTERNATIBAK			ALTERNATIVAS HOSPITALIZACIÓN		
Eguneko ospitale kirurgiko (pazienteak)	14.162	14.145	Hospital día quirúrgico (pacientes)		
Eguneko Ospitalea (Saioak)	51.268	50.123	Hospital día (sesiones)		
Etxean Ospitalizatzea (Altak)	2.370	2.592	Hospital a domicilio (altas)		
TRANSPLATEAK			TRASPLANTES		
Giltzurruna	159	168	Riñón		
Emaille bizi giltzurrun	21	21	Renal vivo		
Giltzurrun gurutzatua (bizia barne)	6	1	Renal cruzado (incluido vivo)		
Korna	71	79	Córnea		
Gibela	81	87	Hígado		
Hezur-muina	90	58	Médula ósea tasplante		
Ehun osteotendinosoa	66	71	Tejido osteotendinoso		
Mintz amniotikoa	53	58	Membrana amniótica		
Larrua azala cm ²	11.000	12.023	Piel cm ²		
LEHEN MAILAKO ARRETA KONTSULTA - JARDUERA			ATENCIÓN PRIMARIA ACTIVIDAD CONSULTAS		
	2015	2016			
Medikuntza Orokorra	743.014	768.997	Medicina general		
Pediatría	125.159	129.616	Pediatría		
Erizaintza-lanak konsultak	275.911	273.582	Enfermería consultas		
Erizaintza- lanak prozeduretan	360.247	348.908	Enfermería procedimientos		
Emaginak	32.439	35.734	Matronas		
Estomatologia	7.907	7.423	Estomatología		
EAG Medikuntza orokorra	23.377	30.514	P.A.C. Medicina general		
EAG Erizaintza	16.290	16.251	P.A.C. Enfermería		



6.3

Ekonomiko emaitzak

Resultados económicos

Galera eta irabazien kontua // Cuenta de pérdidas y ganancias

KONTZEPTU	EURO	% Aldeas/ 2015	CONCEPTO
Produktu farmazeutikoak	66.754.057	4,50%	Productos farmacéuticos
Material Sanitarioa	59.494.666	4,70%	Material sanitario
Ustiapeneko beste gastu batzuk	53.450.930	0,89%	Otros gastos de explotación
Funtzionamenduko gastuak guztira	179.699.653	-	Total gastos de funcionamiento
Langile fakultatiboak	99.376.561	1,98%	Personal facultativo
Erizaintzako langileak	154.317.871	1,48%	Personal enfermería
Beste langile batzuk	55.288.460	0,88%	Otro personal
Personaleko gastu guztira	308.982.892	1,53%	Total gastos de personal
Ustiapen gastu guztira	488.682.545	2,24%	Total gastos de explotación
Ustiapen sarrerak guztira	488.479.987	1,93%	Total ingresos de explotación



6.4

Bezeroen emaitzak eta segurtasun klinikoak

Resultados de clientes y seguridad clínica

Erreklamazioak // Reclamaciones

	2014	2015	2016	
ARRETA ESPEZIALIZATUA				ATENCIÓN ESPECIALIZADA
Osasun Laguntza	1.357	1.449	1.621	Asistencia Sanitaria
Ostalaritza-Instalazioak	55	70	83	Hostelería-Instalaciones
Informazioa	6	10	70	Información
Itxarote-zerrenda	1.834	1.612	3.077	Lista de espera
Antolaketa-Koordinazioa	453	490	654	Organización-Coordinación
Tratu pertsonala	28	29	32	Trato personal
Informazio klinikoak	70	32	25	Información clínica
Izapide burokratikoak	--	28	25	Trámites burocráticos
LEHEN MAILAKO ARRETA	--			ATENCIÓN PRIMARIA
Osasun Laguntza	--	182	122	Asistencia Sanitaria
Ostalaritza-Instalazioak	--	12	15	Hostelería-Instalaciones
Informazioa	--	22	23	Información
Antolaketa/koordinazioa	--	110	132	Organización/coordinación
Tratu pertsonala	--	65	92	Trato personal
Zerbitzu edo produktu akastuna	--	12	25	Servicio o producto defectuoso
Euskara	--	1	1	Euskera
Beste batzuk	--	84	95	Otros



6.4

Inkestak // Encuestas

	2014	2015	2016	
OSPITALIZAZIOA (baiezko balioztapen)				HOSPITALIZACIÓN (valoración positiva)
Medikuntza-langileek emandako informazioa	91,5%	93,5%	98%	Información proporcionada por el personal médico
Medikuen eta erizainen taldearen antolakuntza	92,4%	94,9%	94,3%	Organización del equipo de médicos y enfermeras
Medikuak eskainitako denbora-tartea	94,8%	96,2%	96%	Tiempo dedicado por el médico
Deiei erantzuteko azkartasuna	93,4%	91,4%	89,9%	Rapidez de respuesta a la llamada
LARRIALDIAK (baiezko balioztapen)				URGENCIAS (valoración positiva)
Harreran artatu zintuen pertsonak emnadako laguntza	96,8%	97,6%	98,6%	Ayuda proporcionada por la persona que le atendió en Admisión
Medikuak lehenbizikoz ikusi arte igarotako denbora-tartea	66,5%	75,5%	71,7%	Tiempo de espera hasta que le vio el médico
LEHEN MAILAKO ARRETAUO UNITATEAK (balorazio positiboa)				UNIDADES DE ATENCIÓN PRIMARIA (valoración positiva)
Medikuak emandako informazioa	94,4%	93,6%	98%	Información proporcionada por el médico
Profesionalen arteko koordinazioa (medikuak, erizainak eta administrariak)	75,4%	95%	97,4%	Coordinación entre profesionales (médicos, enfermeras y administrativos)
Medikuak eskainitako denbora-tartea	97%	93,5%	98%	Tiempo dedicado por el médico
Medikuak ikusi arte itxarondako denbora	81,9%	90,5%	87,6%	Tiempo de espera hasta que le vio el médico

SNASP

	2014	2015	2016	
Jakinarazpenen kopurua	499	629	649	Nº de notificaciones
Saihesteko moduko en %	87,78%	76,95%	61,63%	% de evitables
EZ dira pazientearengana iristen	28,66%	32,43%	25,42%	NO Llegan al paciente
Honekin lotuta:				Relacionado con:
Medikazioa	38,46%	16,84%	43,10%	Medicación
Ekipoak-Dispositiboak	15,38%	14,74%	3,77%	Equipos-Dispositivos
Dokumentazioa	5,13%	24,21%	20,08%	Documentación

Segurtasun kliniko // Seguridad clínica

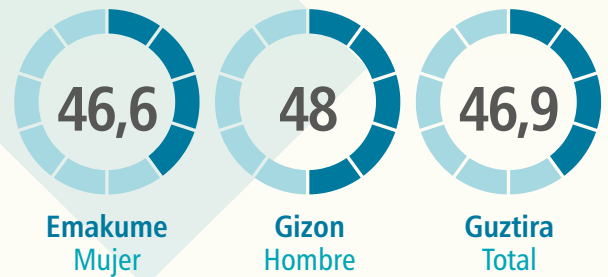
	2015	2016	
BALORAZIOA EBALUAZIOAN			VALORACIÓN en la EVALUACIÓN
Egiatzapen-zerrenda erabiltzen den interbentzioen kopurua	63%	65%	Intervenciones quirúrgicas en las que se utiliza la lista de verificación
II, III edo IV mailako ultzerak dituzten pazienteen prebalentzia	4,60%	4%	Prevalencia de pacientes con úlceras de estadio II, III o IV
Ererikoak izan dituzten pazienteen prebalentzia	0,70%	0,60%	Prevalencia de pacientes con caídas
Identifikazio-eskumuturrekoa duten pazienteen prebalentzia	94,70%	96,50%	Prevalencia de pacientes con pulsera de identificación
Infekzio-tasa aldakako protesietan	0,85%	2,32%	Tasa de infección en prótesis de cadera
Infekzio-tasa belauneko protesietan	0,89%	0%	Tasa de infección en prótesis de rodilla
Zauri kirurgiko sakonaren infekzio-tasa kolon-ondesteko kirurgian	12,40%	9,76%	Tasa infección herida quirúrgica profunda en cirugía colorrectal

6.5

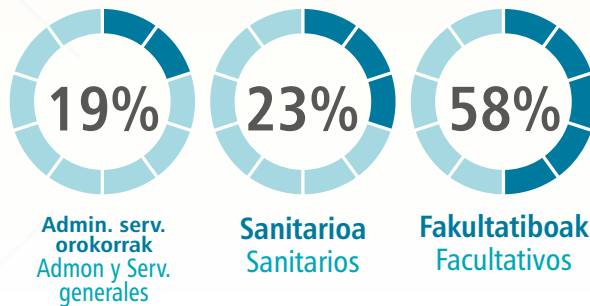
Pertsonen emaitzak

Resultados de las personas

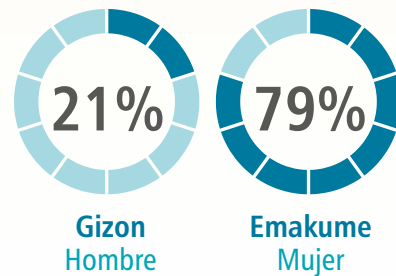
Batez Besteko Adina:
Edad Media:



Profesionalaren arabera:
Por profesionales:



Sexua:
Sexo:



2016		2016	
Pertsonal maila profesionalaren arabera		Personal por categorías profesionales	
FAKULTATIBOAK	1.426	FACULTATIVOS	
PERTSONAL SANITARIOA	3.610	PERSONAL SANITARIO	
ADMINISTRAZIOA ETA SERV. OROKORRAK	1.153	ADMON. Y SERV. GRALES.	
OSPITALEKO GUZTIRA	6.189	TOTAL HOSPITAL	
2016		2016	
EUSKARA ZERBITZUA		SERVICIO DE EUSKERA	
Trebakuntza	74	Adiestramiento	
Lanorduetako ikastaroak	22	Cursos horario laboral	
Autoikaskuntza	46	Autoaprendizaje	
Lanorduz kanpo kurtsoak	224	Cursos fuera del horario laboral	
Udako ikastaroak	50	Cursos de verano	
Hizkuntza Eskola	18	Escuela de Idiomas	
Guztira	434	Total	

6.5

Banaketa eremuen arabera (etengabeko prestakuntza) // Distribución por ámbitos (formación continuada)

	2016	
Antolaketa-eredua	1.165	Modelo organizativo
Informazio-sistemak	229	Sistemas de formación
Kliniko asistentziala	3.285	Clínico asistencial
Pertsonak	581	Personas
Administrazioa eta zerbitzu orokorrak (elikagaien manipulatuzailea barne)	308	Administración y servicios generales (Incluye manipulador de alimentos)
Ikerkuntza, eta ezagutza zabaltea	307	Investigación y difusión del conocimiento
Irakasteko gaitasuna	100	Capacitación docente
Prestakuntzako proiektu integralak	-	Proyectos formativos integrales
Guztira	6.405	Total

Etengabeko prestakuntza // Formación continuada

	2016			
	GUO // HUC	Ez+beste ZE OC+otras OS	Guztira Total	
Trebakuntza orduak	24.355	20.052	44.407	Horas de formación
Prestakuntza-ordua	145	157	302	Nº cursos formación
Prestakuntza-plaza kopurua	4.862	1.183	6.405	Nº plazas formación
Prestakuntzarako sarbidea duten pertsonek kopurua	2.757	2.758	2.758	Nº personas diferentes con acceso a formación
Prestakuntzarako sarbidea duten pertsonen %-a langile guztiei dagokiene	-	-	-	% personas con acceso a formación sobre el total de la plantilla
ESItik kanpoko pertsonentzako plaza	275	-	-	Plazas personas externas a la OSI
ESItik kanpoko pertsonak				Personas externas a la OSI
ESItik kanpoko langileei emandako prestakuntza-ordua			197	Horas de formación impartida a personal externo de la OSI



6.5



Online prestakuntza // Formación On-line

	2016	
Online prestakuntzako plazak	704	Plazas formación on-line
Erdia aurrez aurrekoa den prestakuntzako plazak	892	Plazas formación semipresencial
Aurrez aurreko prestakuntzako plazak	4.449	Plazas formación presencial
Online ikastaroen kopurua	28	Nº cursos online
Erdia aurrez aurrekoa den ikastaroen kopurua	44	Nº cursos semipresencial
Aurrez aurreko ikastaroen kopurua	230	Nº cursos presenciales
Online edo erdia aurrez aurrekoa den prestakuntzaren %-a	23,8%	% formación vía online o semipresencial

Prestakuntza arloen arabera // Formación por áreas

	2016	
ADMINISTRAZIOA	1.085	ADMINISTRACION
ERIZAINZAKO LAGUNTZAILEA	639	AUXILIAR ENFERMERIA
ZELADOREAK	139	CELADORES
ZUZENDARIAK	19	DIRECTIVOS
ERIZAINA	2.080	ENFERMERO/A
FAKULTATIBOAK	1.351	FACULTATIVOS
FISIOTERAPEUTAK	44	FISIOTERAPEUTAS
MANTENTZE-LANAK	92	MANTENIMIENTO
EMAGINA	59	MATRONA
BESTELAKOAK	28	OTROS (DIPLOMADOS SANITARIOS)
ZERBITZU OROKORRAK	69	SERVICIOS GENERALES
TEKNIKARI ESPEZIALISTA	443	TECNICO ESPECIALISTA
Guztira	6.045	Total general

Prestatutako langileak lan-harremanaren arabera // Personal formado según relación de empleo

	2016	
Finkoak	3.531	Fijos
Bitartekoak	476	Interinos
Behin-behinekoak, ordezkoak	2.038	Eventuales, Sustitutos
Guztira	6.045	Total



Prestakuntza espezializatua // Formación Especializada

	2016	
IRAKASKUNTZARAKO EGIAZTAPENA		ACREDITACION DOCENTE
Egiaztatutako espezialitateak	40	Especialidades acreditadas
Urteko egiaztatutako gaitasuna	82	Capacidad acreditada por año
Gehieneko prestakuntza-gaitasuna	380	Máxima capacidad formativa
EGOILIARRAK		RESIDENTES
Prestakuntzako egoiliarren kopurua	301	Nº Residentes en formación
Ospitaleko espezialitateak guztira	243	Total especialidades hospitalarias
Preb.med. unitateko bame-ak guztira	5	Total mir u.d. med. preven.
Lan-osasunaren unitateko bame-ak guztira	3	Total mir u.d. salud lab.
Fam. eta komun.eko bame-ak guztira	50	Total mir med. fam. y com.
BESTE ZENTRO BATZUETAKO EGOILIARREN PRESTAKUNTZA-EGONALDIAK		ESTANCIAS FORMATIVAS RESIDENTES DE OTROS CENTROS
Guztira:	228	TOTAL:
EAE-KOAK	86	Procedentes de CAPV
Estatuko gainerakoak	135	Procedentes resto estado
Atzeritarrak	7	Procedentes extranjeros
TUTOREAK		TUTORES
Tutore kopurua	101	Nº de tutores
Tutorentzako ikastaroak	5	Cursos para tutores
EGOILIARRENTZAKO IKASTAROAK		CURSOS PATRA RESIDENTES
Ikastaro kopurua	58	Nº de cursos
Online ikastaroak	16	Cursos on-line
Ikastaroen orduak guztira	613	Nº Horas total cursos
Prestakuntzako orduak guztira	14.000	Nº Total horas de formacion
Parte-hartzaile kopurua	350	Nº Asistentes
Irakasleak	73	Profesores
SAIO KLINIKO OROKORRAK		SESIONES CLÍNICAS GENERALES
2016ko saio kopurua	14	Nº Sesiones 2016
Parte-hartzaile kopurua	1.722	Nº Asistentes
Hizlari kopurua	40	Nº Ponentes

6.6

Gizartean emaitzak

Resultados en sociedad

Esku-hartze Komunitarioko Proiektuak // *Proyectos Intervención comunitaria*

PROIEKTUA	LMAU UAP	Paziente kopurua <i>nº de pacientes</i>		PROYECTO
		2015	2016	
Ezkerraldea Meatzalde kerik gabeko gunea	Abanto-Muskiz	56	55	Ezkerraldea Meatzaldea Enkarterri libre de humo de tabaco
	Balmaseda	126	57	
	Buenavista	108	62	
	Güeñes	43	162	
	Ortuella	54	33	
	Portugalete	88	84	
	Portugalete			
	Repélega	41	39	
	Santurtzi			
	Kabiezes	268	163	
	Santurtzi			
	Mamariga	110	86	
	Trapagaran	112	80	
Zalla	151	91		
GUZTIRA		1.157	912	TOTAL
Kontsulta Ikasgela Gaztea	Abanto-Muskiz	14	11	Consulta Aula Joven
	Balmaseda	2	2	
	Buenavista	4	19	
	Güeñes	3	-	
	Ortuella	18	24	
	Portugalete			
	Repélega	1	-	
	Santurtzi			
	Kabiezes	66	121	
	Santurtzi			
	Mamariga	131	128	
Trapagaran	3	-		
Zalla	162	79		
GUZTIRA		404	384	TOTAL

6.6

PROIEKTUA	LMAU UAP	Paziente kopurua <i>nº de pacientes</i>		PROYECTO
		2015	2016	
Jarduera Fisikoa Errezetatu	Balmaseda	-	21	Prescribe actividad física
	Güeñes	1	1	
	Ortuella	36	37	
	Trapagaran	-	26	
GUZTIRA		37	85	TOTAL
Estresa Kudeatzeko taldeak	Ortuella	1	-	Grupos Gestión estrés
	Santurtzi Kabiezes	1	-	
	Santurtzi Mamariga	15	-	
	GUZTIRA	17	0	
Zaintzaleak zaintzen	Santurtzi Kabiezes	1	1	Cuidando a cuidadores
	Zalla	8	-	
	GUZTIRA	9	1	



6.7

Ingurumen emaitzak

Resultados medioambientales

OSPITALEA // HOSPITAL

	2014	2015	2016	
Energia termikoaren kontsumoa (kWh)	22.196.733	24.256.800	23.302.866	Consumo de energía Térmica (kWh)
Energia Elektrokoaren kontsumoa (KWh)	21.401.831	21.302.011	21.888.854	Consumo de energía Eléctrica (KWh)
Hondakinen produkzioa (kg)				Producción de residuos (Kg)
Hirikoa	1.492.170	1.502.270	1.480.580	Urbano
Biosanitarioa	282.804	295.140	291.528	Biosanitario
Zitostatikoa	22.590	22.866	22.908	Citostático
Papera	279.506	299.992	246.509	Papel
Ur kontsumoa (m3)	176.021	177.148	187.642	Consumo de agua (m3)
Gas naturala ez termikoa kontsumoa (kWh)	385.419	392.892	383.007	Consumo de gas natural no térmico (KWh)

LEHEN MAILAKO ARRETA // ATENCIÓN PRIMARIA

	2014	2015	2016	
Energia termikoaren kontsumoa (kWh)	1.228.316	1.436.621	1.281.413	Consumo de energía Térmica (kWh)
Energia Elektrokoaren kontsumoa (KWh)	898.549	906.045	868.276	Consumo de energía Eléctrica (KWh)
Hondakinen produkzioa (kg)				
Hirikoa	-	-	-	Urbano
Biosanitarioa	4.446	3.812	3.776	Biosanitario
Zitostatikoa	910	408	292	Citostático
Papera	-	-	-	Papel
Ur kontsumoa (m3)	5.016	4.823	4.847	Consumo de agua (m3)
Gas naturala ez termikoa kontsumoa (kWh)	-	-	-	Consumo de gas natural no térmico (KWh)

GUZTIRA // TOTAL

	2014	2015	2016	
Energia termikoaren kontsumoa (kWh)	23.425.049	25.693.421	24.584.279	Consumo de energía Térmica (kWh)
Energia Elektrokoaren kontsumoa (KWh)	22.300.030	22.208.056	22.757.130	Consumo de energía Eléctrica (KWh)
Hondakinen produkzioa (kg)				
Hirikoa	-	-	-	Urbano
Biosanitarioa	287.250	298.952	295.304	Biosanitario
Zitostatikoa	23.500	23.274	23.200	Citostático
Papera	-	-	-	Papel
Ur kontsumoa (m3)	181.037	181.971	192.489	Consumo de agua (m3)
Gas naturala ez termikoa kontsumoa (kWh)	-	-	-	Consumo de gas natural no térmico (KWh)

07

Inpaktu Soziala

Impacto Social

HEDABIDEAK // MEDIOS DE COMUNICACIÓN

	2014	2015	2016	
Inpaktu positiboak	168	255	470	Impactos positivos
Inpaktu negatiboak	28	20	35	Impactos negativos
Guztira	199	272	505	Total
Asteko inpaktuak	4	5	10	Impactos semana
% positiboak	84%	94%	93%	% Positivo



Inpaktu Soziala

impacto Social

ESKER ONAK // RECONOCIMIENTOS

Sariak // Premios

Berasategui Ordeñana J . Proyecto Tridentify. 1ª Jornada de Reconocimiento a profesionales "Eskertze". OSI Ezkerraldea-Enkarterri-Cruces. Hospital Universitario Cruces. 26 mayo 2016.

Berasategui Ordeñana J . Mención Especial al compromiso y labor realizada como Auditor de la OSIOSI Ezkerraldea-Enkarterri-Cruces. Hospital Universitario Cruces. Barakaldo. 26 mayo 2016

León Araujo MC, Gómez Inhiesto E, Acaiturri Ayesta MT. . El paciente en el eje de la logística hospitalaria.14ª Edición de los Premios Profesor Barea. Madrid. 20 abril 2016.

ERREUMATOLOGIA // SECCIÓN REUMATOLOGÍA

Sariak // Premios

Calabozo M . Diseño y despliegue proyecto evaluación Modelo Competencias.1ª Edición de la Jornada de Reconocimiento a profesionales "Eskertze".

GASTROENTEROLOGIA // GASTROENTEROLOGÍA

Sariak // Premios

Ruiz P, Gastaca M, Valdivieso A, Ventoso A, Palomares I, Prieto M, Bustamante FJ, Salvador P, Ortiz de Urbina J. ZZZ . Pre-mortem cannulation and NECMO preservation for DCD liver transplantation.Póster Seleccionado/premiado con distintivo. 2016 American Transplant Congress (ATC-ASTS). Boston. 11-15 junio 2016. Am J Transpl.2016;16(suppl 3).

KIRURGIA OROKORRA ETA APARATU DIGESTIBOA // CIRUGÍA GENERAL Y APARATO DIGESTIVO

Sariak // Premios

García JM, Sarriugarte A, Agirre L, Cervera J, Marín H, Prieto M, Mifsut P, Santamaría M, Colina A. Evolución en los últimos 10 años del tratamiento médico de la diverticulitis aguda no complicada en un hospital terciario. Mejor comunicación Oral. XXIV Jornadas Internacionales de Coloproctología. Unidad de Coloproctología del Hospital Universitario Alvaro Cunqueiro. Baiona, Pontevedra. 17-19 febrero 2016.

Ruiz P, Gastaca M, Valdivieso A, Ventoso A, Palomares I, Prieto M, Bustamante FJ, Salvador P, Ortiz de Urbina J. . Pre-mortem cannulation and NECMO preservation for DCD liver transplantation.

Póster Seleccionado/premiado con distintivo. 2016 American Transplant Congress (ATC-ASTS). Boston. 11-15 junio 2016. Am J Transpl.2016;16(suppl 3).

Unidad CMA. . Proyectos Adultos. Premios Hospital Optimista 2016. Kirubide. Servicio de Cirugía General, Unidad de Cirugía Mayor Ambulatoria. Hospital Universitario Cruces.

De La Quintana A, Arana A, Martínez G, Rubio P, Uriarte J, García JM. Tumor colon productor de ACTH. Mejor Póster: 5ª Reunión Ibérica de Cirugía Endocrina RICE. Centro Hospitalar Lisboa Norte, EPE. Lisboa. 05-06 febrero 2016.

NEURO KIRURGIA // Servicio Neurocirugía**Sariak // Premios**

Cabrerizo Muñoz P, Carbayo Lozano G, Altamirano Cruz J, Pomposo Gaztelu IC . Cirugía en el mal de pott dorsal. A propósito de un caso 2º mejor comunicación. XVI Congreso Nacional Neuroraquis. Sociedad Española de Cirugía vertebral y medular. Donostia-San Sebastián. 9-11 marzo 2016.

HEMATOLOGIA-HEMOTERAPIA // SERVICIO HEMATOLOGÍA**Sariak // Premios**

Unidad Docente del Hospital Universitarios Cruces (ME Amutio)

. "Diseño y despliegue del proyecto de evaluación Modelo Competencias"

Premio "Eskertze" entregado en la 1ª Edición de la Jornada de Reconocimiento a profesionales por el proyecto.

Servicio de Transfusión del Hospital Universitario Cruces

"Utilización de trazadores de temperatura en hemoderivados en el Hospital Universitario Cruces"

Premio: Eskertze 2016 en la línea de " Innovación y aplicación de herramientas de creatividad"

FARMAZIA // SERVICIO FARMACIA**Sariak // Premios**

López Giménez LR. . Conciliación de la medicación al ingreso: resultados e identificación de pacientes diana.Premio a la Implementación de Prácticas Clínicas Seguras. Presentación tipo póster. Conferencia Europea PaSQ sobre Seguridad de Pacientes. Madrid. 21 octubre 2015.

ERREHABILITAZIOA // SERVICIO REHABILITACIÓN**Sariak // Premios**

Álava J, Jaúregui M, Cívicos N, Orueta A, Mínguez-Goyanes E, Maldonado R. Estudio descriptivo de las fracturas de odontoides en nuestra unidad.Premio al mejor póster científico. Certamen 2016 Sociedad de Euskal Herria de rehabilitación y medicina física. Pamplona 25 noviembre 2016.

Jaúregui M, Cuadrado M, Lodeiro I, Pijoan J, Cívicos N, Orueta A. . Estudio Piloto para evaluar las funcionalidades "Dudas con mi médico" y "Mensajes al paciente" de la Carpeta de Salud. Premio al mejor Cartel Científico. XXXIII Jornadas Nacionales de la Sociedad Española de Paraplejía y XXII Simposio de Enfermería Especializada en Lesión Medular (ASELME). Bilbao. 16-18 noviembre 2016.

DOKUMENTAZIO KLINIKOA // DOCUMENTACIÓN CLÍNICA**Sariak // Premios**

Bruña Vara J, Echebarria Barona A, Adán Pedroso R, Rodríguez Tejedor S, Astigarraga Aguirre I. . El cáncer en adolescentes. Peculiaridades y retos de su atención en un hospital terciario XXIII Congreso de la Sociedad Española de Medicina de la Adolescencia (SEMA). Valladolid. 4-5 marzo 2016.

Rodríguez Tejedor S . MENCIÓN ESPECIAL AL COMPROMISO Y LABOR REALIZADA COMO AUDITOR DE LA OSIJ ORNADA DE RECONOCIMIENTO PROFESIONALES CELEBRADA EL 26 DE MAYO DE 2016.

EPIDEMIOLOGIA KLINIKOA // EPIDEMIOLOGÍA CLÍNICA

Sariak // Premios

Jaúregui M, Cuadrado M, Lodeiro I, Pijoan J, Cívicos N, Orueta A. Estudio Piloto para evaluar las funcionalidades “Dudas con mi médico” y “Mensajes al paciente” de la Carpeta de Salud. Premio al mejor Cartel Científico. XXXIII Jornadas Nacionales de la Sociedad Española de Paraplejía y XXII Simposio de Enfermería Especializada en Lesión Medular (ASELME). Bilbao. 16-18 noviembre 2016.

HAUR-NEFROLOGIA // SECCIÓN NEFROLOGÍA INFANTIL

Sariak // Premios

Madariaga Domínguez L, Herrero Goñi M, Aguirre Meñica M, Gondra Sangróniz L, García Perezjuan Cruz Aguilera N, Pérez de Nanclares Leal G, Castaño González L. Manifestaciones clínicas y correlación genotipo-fenotipo en una cohorte de pacientes con mutaciones en el gen HNF1B. Mejor Comunicación. XLI Congreso Nacional y VI Hispano-Portugués de Nefrología Pediátrica. Salamanca. 18-21 mayo 2016.

ENDIKRONOLOGIA PEDIATRIKOA // SECCIÓN ENDOCRINOLOGÍA INFANTIL

Sariak // Premios

Astigarraga Aguirre I, Rica Echevarría I, López Fernández YM, Abad Echegoyen B, López de la Serna MJ, Landa Barañano B, Ortiz Ruiz de Loizaga N, Ramos M, Serna Rodríguez F. . Aprender para humanizar la atención sanitaria. Experiencia del proyecto formativo factor humano en el Servicio de Pediatría del Hospital Universitario Cruces.Mejor comunicación. Jornada 2016 de la Sociedad de Educación Médica de Euskadi (SEMDE). Bilbao. 29 febrero 2016.

ONKOLOGIA PEDIATRIKOA // SECCIÓN PEDIATRÍA ONCOLÓGICA

Sariak // Premios

Astigarraga Aguirre I, Rica Echevarría I, López Fernández YM, Abad Echegoyen B, López de la Serna MJ, Landa Barañano B, Ortiz Ruiz de Loizaga N, Ramos M, Serna Rodríguez F. Aprender para humanizar la atención sanitaria. Experiencia del proyecto formativo factor humano en el Servicio de Pediatría del Hospital Universitario Cruces.Mejor comunicación. Jornada 2016 de la Sociedad de Educación Médica de Euskadi (SEMDE). Bilbao. 29 febrero 2016.

Servicio de Pediatría (Astigarraga I.) . BIC al mejor Servicio de Pediatría de España. X Premios Best In Class. Valencia. 10 noviembre 2016.

Bruña J, Echebarria A, Adán R, Rodríguez S, Astigarraga I. . El cáncer en adolescentes. Peculiaridades y retos de su atención en un hospital terciario. XXIII Congreso de la Sociedad Española de Medicina de la Adolescencia (SEMA). Valladolid. 4-5 marzo 2016.

KIRURGIA PEDIATRIKOA // SERVICIO CIRUGÍA INFANTIL

Sariak // Premios

Medrano L, Ruíz E, Blanco JL, Solaetxe N, Álvarez L, Galbarriatu A . Evolución del ovario necrótico torsionado tras la detorsión laparoscópica.Mejor Comunicación OralReunión Científica de la Sociedad Vasco Navarra de Pediatría (SVNP). Vitoria. 21 octubre 2016.

ERIZAINZA KUDEAKETA // DIRECCIÓN ENFERMERÍA

Sariak // Premios

Ulibarri Ochoaioseba A, Iraurgi Castillo I, Ruiz De Alegría B, Ugartemendia Ibarbia G, Peña Tejera C, Benito Ibarrodo B, Piñero Sastre A, García Ortega R, Sans Osés P. Afrontamiento, calidad de vida, resiliencia y otros factores psicosociales en personas con cáncer durante el tratamiento de quimioterapia sistémica ambulatoria: un estudio longitudinal y multicéntrico. I Premio de investigación "Enfermería en cuidados oncológicos y paliativos". Fundación Ángel Muriel. Huelva. 9 diciembre 2016.

Ulibarri A, Ruiz de Alegría B, Iraurgi I, Sanz P, Hernández ME, Peña C. Afrontamiento, factores psicosociales y calidad de vida durante el tratamiento de quimioterapia sistémica ambulatoria: un estudio longitudinal y multicéntrico. Segundo premio a comunicación oral. XIII Jornadas de enfermería oncológica. Madrid. 19-20 mayo 2016.

Rodríguez García V, Manrique Muñoz C, Lodeiro Mendieta I, Cid Sanchez M, Cagigal González V, González Izquierdo I. Efectividad de un programa de prevención de úlceras por presión. Premio a la mejor comunicación. XXXIII Jornadas nacionales de la Sociedad Española de Paraplejía XXII Simposio de enfermería especializada en lesión medular. Bilbao. 16-18 noviembre 2016.

TXOSTENA
MEMORIA

2016



OSI EZKERRALDEA ENKARTERRI CRUCES ESI



Osakidetza
EZKERRALDEA ENKARTERRI CRUCES
ESKANEKO SANITARIO INTEGRADUA
ORGANIZACIÓN SANITARIA INTEGRADA
EZKERRALDEA ENKARTERRI CRUCES

biocruces
osasun ikerketa institutua
instituto de investigación sanitaria



EUSKO JAURLARITZA
GOBIERNO VASCO

OSASUN SAIA
DEPARTAMENTO DE SALUD