

INFORME:

Comunicado de Progreso

AGOSTO 2017





Apreciados accionistas, directores, colaboradores y comunidad en general.

Apreciados accionistas, directores, colaboradores y comunidad en general

El 2016 es un año que quedará en nuestra memoria, pues el Gobierno Colombiano nos condecoró con “La Orden de la Democracia Simón Bolívar” en el grado Cruz Comendador; por contar con 61 años de construir progreso en nuestro país al enriquecer la industria de la construcción, ofrecer una variedad de productos, tener presencia nacional e internacional, por la labor social que realizamos con nuestros colaboradores y la comunidad aledaña y por contribuir a los cimientos de la economía nacional.

Nuestro compromiso continúa con nuestros clientes, con nuestros colaboradores, con los países donde estamos presentes, y con las comunidades donde operamos. Seguimos construyendo sueños, los de una familia que anhela construir su hogar, de una madre o padre que quiere remodelar su casa, y de una comunidad que quiere progresar día a día.

Para apoyar todos estos sueños, nos hemos comprometido en avanzar hacia el fortalecimiento de las mejores prácticas con altos estándares internacionales que se alineen con los principios del pacto global, enfocados en defender y respetar los derechos humanos, las relaciones laborales, el medio ambiente y la lucha contra la corrupción.

En este año consolidamos la estrategia de sostenibilidad basada en las dimensiones económica, social y ambiental. Así:

1. Desarrollamos programas por y para nuestros colaboradores, quienes son el corazón del negocio y nos permiten alcanzar las metas propuestas.
2. Ofrecemos a nuestros clientes las mejores soluciones para adecuar sus espacios; con productos innovadores, de excelente calidad y amigables con el medio ambiente, logrando tener cero vertimientos en todos los residuos de nuestros procesos industriales.
3. Creamos programas sociales basados en el respeto, la colaboración y la transparencia para el desarrollo de nuestras comunidades de influencia.

A continuación comparto el segundo informe de progreso de nuestra compañía; reflejo del compromiso, esfuerzo y dedicación de todo nuestro equipo.

Cordial saludo,

Carlos Alberto Boggio
Presidente Grupo Empresarial ALFA

Quiénes somos



ALFA es una compañía colombiana fundada en 1955. Líder en la fabricación y comercialización de revestimientos cerámicos, pisos en gres, baldosas y gramas sintéticas. También produce y comercializa pinturas, productos de mantenimiento, soluciones para cocinas, baños y para todo tipo de ambientes. Cuenta con **más de 2.300 colaboradores, 5 plantas de producción** ubicadas en Soacha y Barranquilla, **más de 61 puntos de venta directos y 36 Alfacenters;** presencia comercial en Ecuador y Estados Unidos, y distribución en todo el continente americano.

Las empresas del Grupo Empresarial ALFA

El **Grupo Empresarial ALFA** está compuesto por **8** empresas, dedicadas y especializadas en cada uno de los procesos de la cadena de valor, desde la obtención de las materias primas, hasta la producción, comercialización y distribución de los productos.

La empresa controlante es **Alfagres**, que cuenta con modernas plantas industriales, ubicadas en Soacha (Cundinamarca); su avanzada tecnología y continua investigación, permiten ofrecer productos de excelente calidad al mercado nacional e internacional.

Alfagres se dedica a la fabricación de pisos, enchapes y revestimientos, tabletas cerámicas esmaltadas y decoración digital.

Las siguientes son las empresas controladas:

- **Alfacer del Caribe S. A.**
- **Baldosines Torino S. A.**
- **Pisos Textiles S. A.**
- **Florgres S. A.**
- **Sociedad Minera de Pantoja S. A.**
- **Baldosines Alfa S. A. (Ecuador)**
- **Pisotrans S. A.**
- **OPA (E.E.U.U.)**





ALFACER DEL CARIBE S. A.

Cuenta con **operaciones de producción**, comercialización, distribución, importación, exportación y mercadeo; de todo tipo de pisos y revestimientos para viviendas, oficinas y construcción en general.



BALDOSINES TORINO S. A.

Produce baldosa en **grano de mármol** y pisos industriales.

pisotex s.a.

PISOTEX S. A.

Fundada en 1975 con el fin inicial de producir **alfombras**, hoy se fabrican alfombras, tapetes y pie de cama.



FLOR GRES S. A.

Fabricación de **ladrillos, bloques**.



SOCIEDAD MINERA DE PANTOJA S.A.

BALDOSINES ALFA DE ECUADOR



OPA

SOCIEDAD MINERA DE PANTOJA S. A.

Asesorías mineras, administración de los títulos mineros, **suministro de materias primas** y arcillas para el proceso cerámico.

BALDOSINES ALFA DE ECUADOR

Se establece en 1996, trasladando la **experiencia de 60 años** en la producción, comercialización, distribución y mercadeo; de todo tipo de pisos y revestimientos para vivienda, oficinas y construcciones en general. Innova constantemente para ofrecer al mercado ecuatoriano, productos de la más alta calidad, elaborados bajo cumplimiento de normas técnicas internacionales.

PISOTRANS

Presta el **servicio público terrestre** automotor de carga, y de realización de operaciones en transporte multimodal de carga; actualmente su operación está enfocada en transportar dentro del territorio colombiano las mercancías producidas y comercializadas por las empresas del Grupo Empresarial ALFA.

OPA (E.E.U.U.)

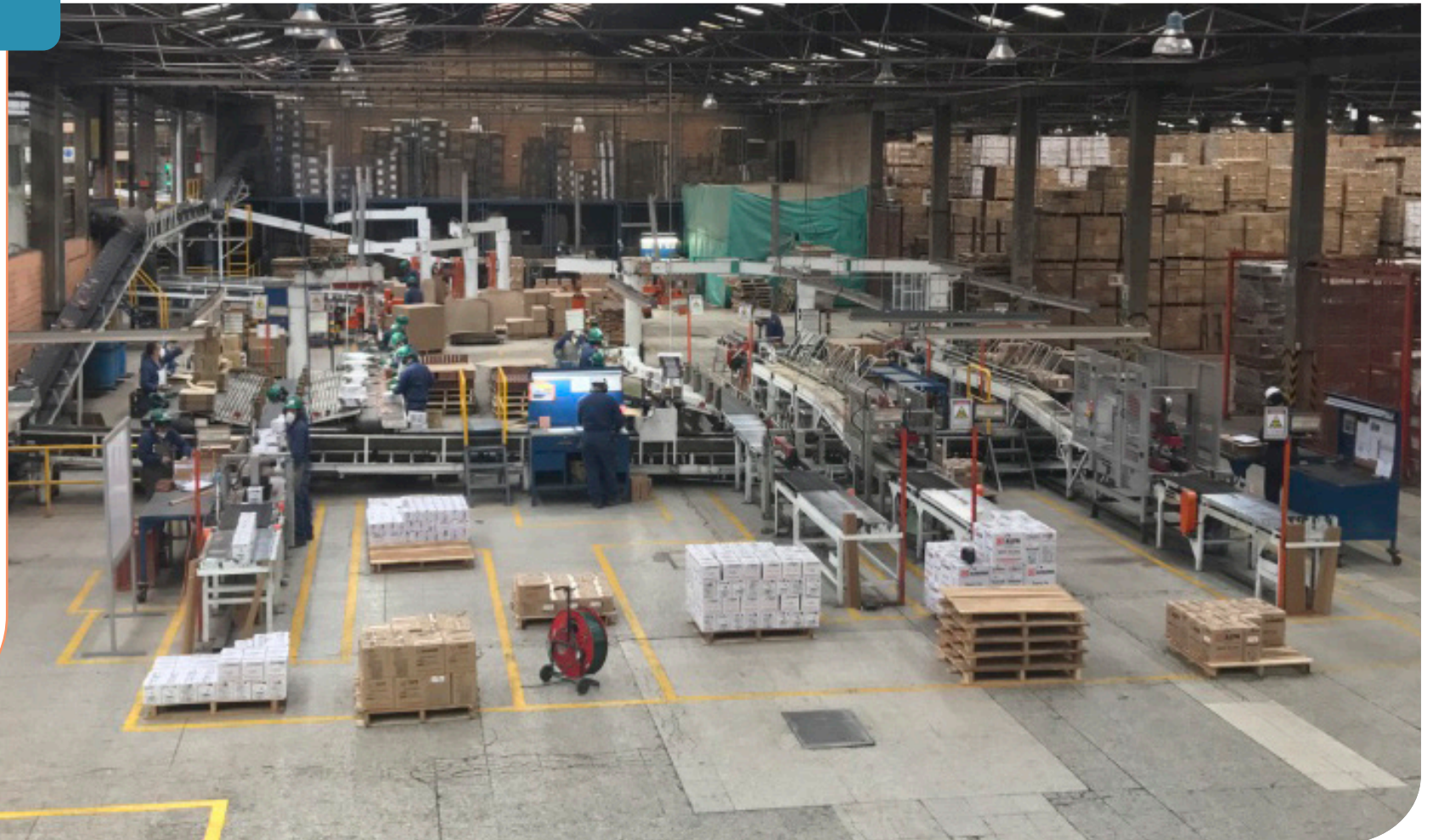
Se encarga de la **distribución y exportación** de mercancías producidas por el grupo, a Estados Unidos, Canadá, Asia y el Caribe, entre otras áreas. Fue establecida en 1984 y actualmente cuenta con bodegas de almacenamiento y oficinas en Miami (Florida), Houston (Texas) y Anaheim (California).

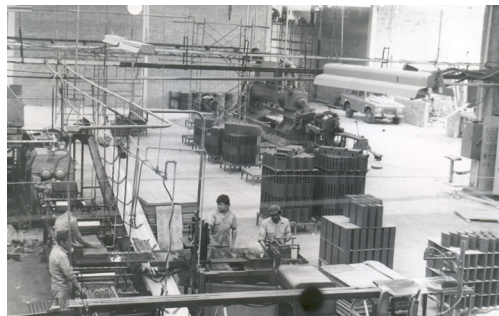
Historia

1955

¿Cómo inició todo?

Alfagres S.A. fue fundada el 15 de junio de 1955 y se ubicó en el kilómetro 1 Autopista Sur. Durante los primeros años se producían pocas referencias como eran el Tablón Castillo de formato 33 x 33, las Tabletas Troqueladas, Andaluz, Aragonesa y Mediterráneo, con una producción estimada de 20.000 m² mensuales.





NACE ALFAGRES

1955

Alfagres S.A. fue fundada en junio con su primer nombre: Baldosines Alfa Ltda.

PRODUCCIÓN PLANTA DE GRES

1971

El 8 de octubre de 1971 la planta de gres inicia su producción con dos máquinas extrusoras.

EXPANSIÓN

1978

La compañía logró constituirse como una de las primeras empresas industriales del país, permitiéndole diseñar proyectos de expansión y ampliar su participación en el mercado con el montaje de las plantas de Torino y Pisotex.

NUESTRA EXPORTACIÓN

1981

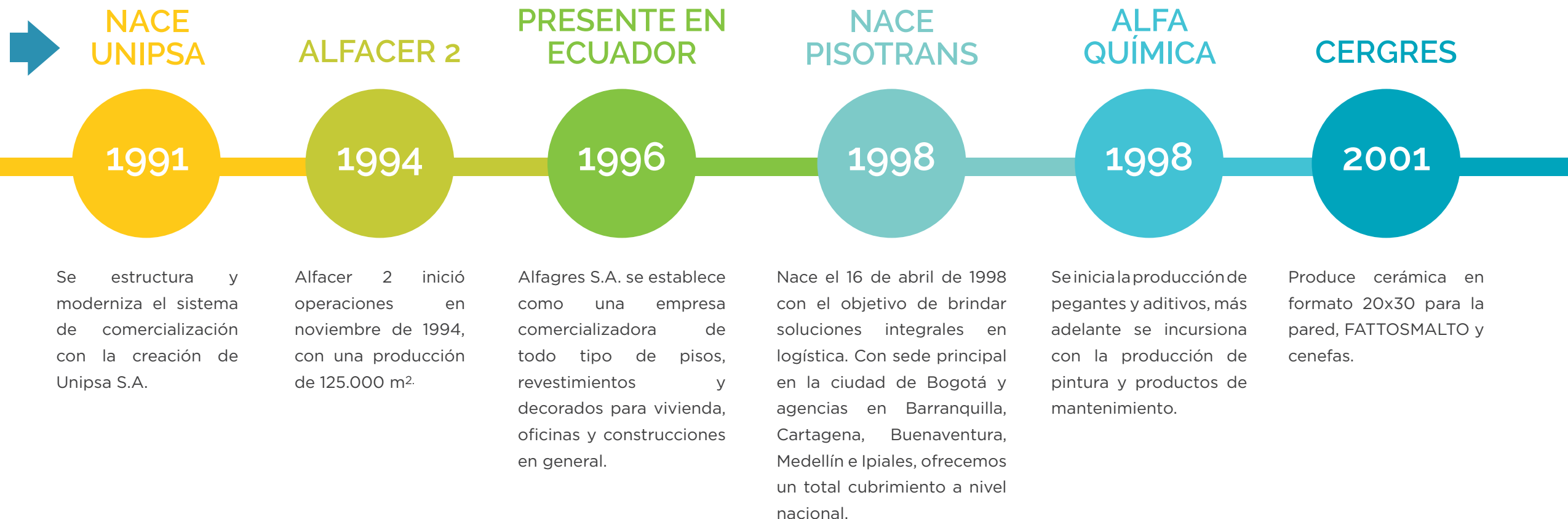
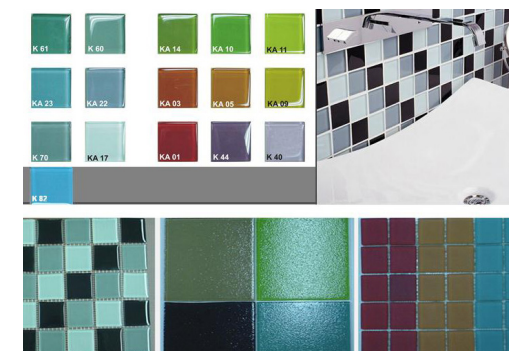
Los procesos de exportación inician muy temprano en la compañía, demostrando que la calidad de los productos era óptima no solo para el mercado nacional, sino para cumplir con las necesidades del mercado norteamericano en principio.

ALFACER 1

1989

Alfacer 1 inició operaciones en noviembre de 1989 con una producción inicial de 60.000 m².







ALFACER 3

ALFAGRES
ADQUIERE
FLORGRES

ALFACER DEL
CARIBE

NOS
CONSTITUIMOS
COMO GRUPO
EMPRESARIAL

PACTO
GLOBAL

NUEVOS
PRODUCTOS

2003

2005

2007

2014

2015

2016

Se da paso a la innovación en los procesos productivos con mayor automatización y aumento en la productividad con formatos de mayor tamaño.

Flor gres S.A. tiene como objetivo principal la producción de materia prima chamote, para las plantas.

Se constituyó como iniciativa de la empresa para desarrollar operaciones de producción, comercialización, distribución, importación, exportación y mercadeo de todo tipo de pisos y revestimientos. continúa aplicando procesos de mejoramiento, buscandose la excelencia de los productos, características que siempre ha destacado a las empresas del Grupo Alfa.

DECORADORAS DIGITALES
Entramos en la tecnología de la impresión digital, la cual nos genera muchos beneficios como diseño, velocidad y dinamismo en nuestros productos.

En el año 2015 nos adherimos al Pacto Global, asumiendo la responsabilidad de impulsar y desarrollar continuamente sus 10 principios.

En junio se vende la unidad de negocios aditivos y pegantes - Alfaquímica a Henckel de Colombia S.A. y se realiza un acuerdo para la distribución de estos productos.

Nuestro propósito superior

“Diseñamos y construimos bienestar para la sociedad, renovando la vida de las personas a través de **espacios inspiradores**”.

Nuestra MEGA

En el 2020, **ALFA** será un grupo empresarial consolidado, líder de diseño e innovación en el mercado colombiano de la construcción y remodelación, con ventas de COP\$ 800.000 millones, en donde el 30% proviene del mercado internacional y logra un BEP DE 14,5%

Nuestros valores

Nuestros valores corporativos integran la **esencia** de nuestra cultura: Expresan quiénes somos, cómo nos comportamos, y en qué creemos; generando así, un impacto positivo.



COLABORACIÓN

Uno + uno = tres



HUMILDAD

Trascendemos a través del servicio



EXCELENCIA

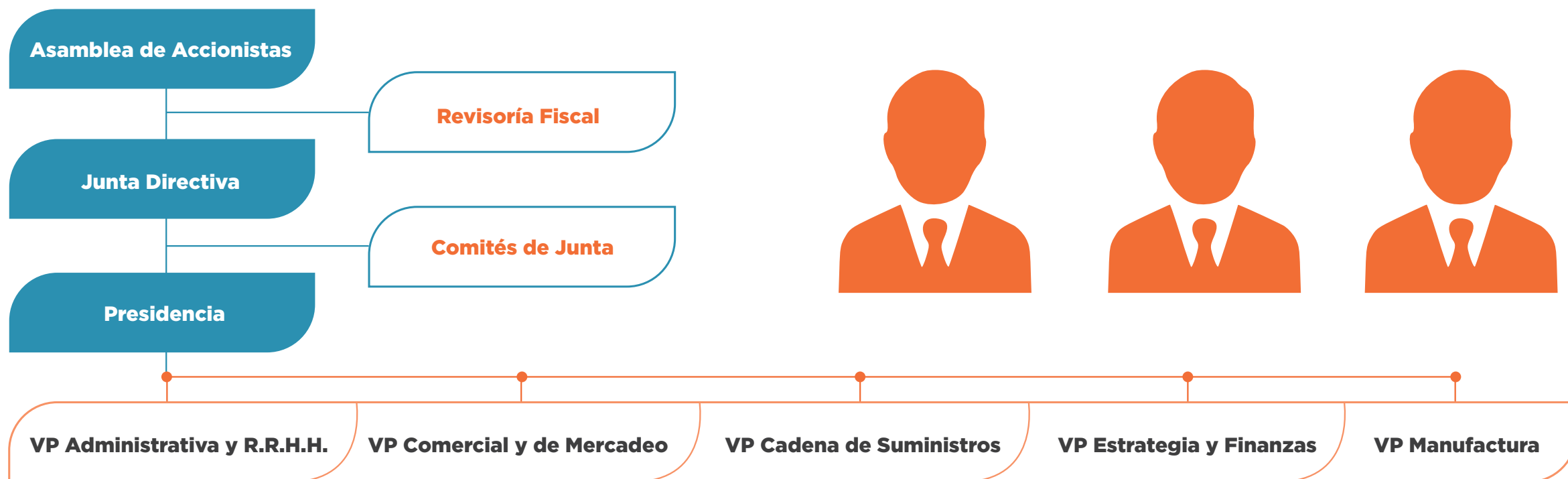
Nos desafiamos constantemente para exceder las expectativas



ADAPTABILIDAD

Actuamos con velocidad y fluidez

Organigrama



ALFA en cifras



Empresas:
10



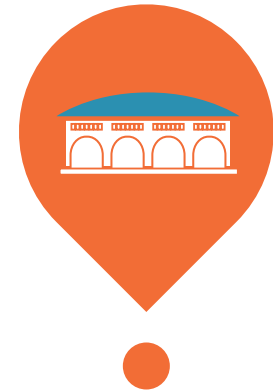
Colaboradores:
2.385



Plantas:
5



**Puntos de venta
directos:**
61



Alfacenters:
36

Relaciones laborales



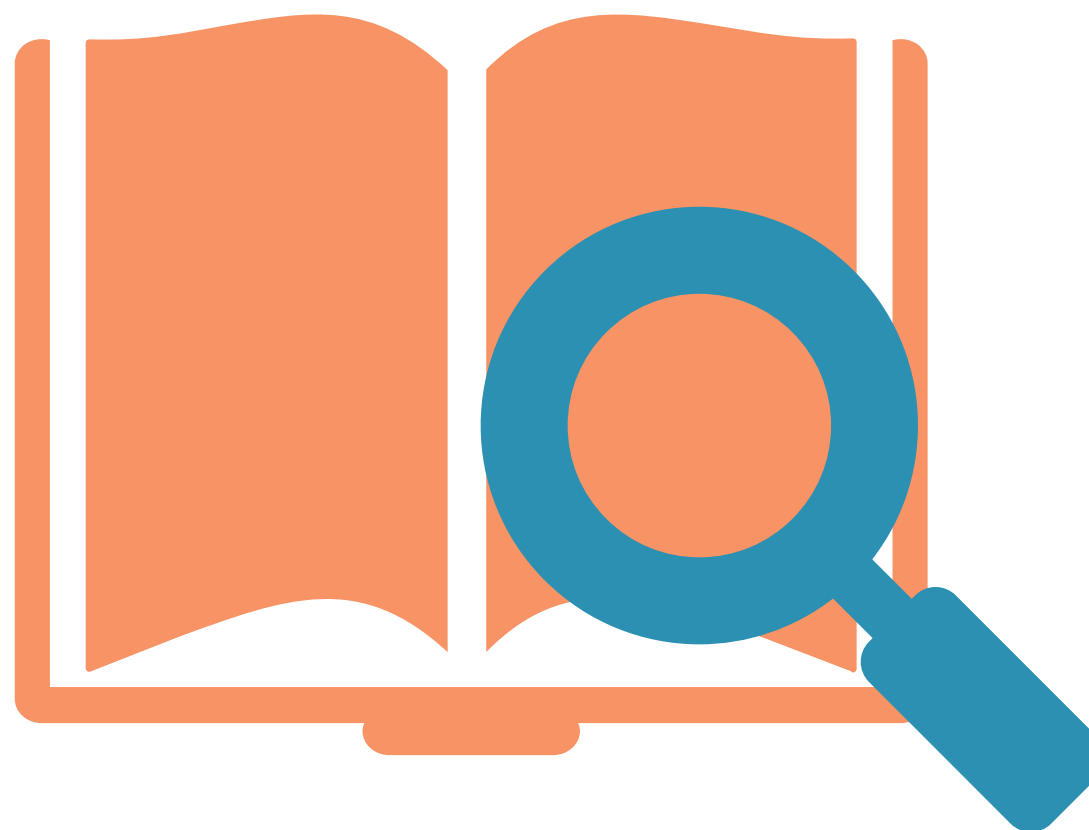
En el **Grupo Empresarial ALFA** nuestros colaboradores son el corazón del negocio y nos permiten alcanzar nuestras metas y objetivos. Por eso, garantizar un ambiente laboral seguro, donde se gestione y promueva la protección de los Derechos Humanos y las buenas prácticas laborales, es esencial para nosotros.

Para lograrlo hemos desarrollado políticas y herramientas, que nos permiten garantizar relaciones basadas en el respeto, en la valoración por el otro, la colaboración permanente entre el equipo, y la excelencia en todo lo que hacemos; todo esto nos permite tener un ambiente de trabajo armonioso y estable.

Nuestro código de ética

La ética implica el cumplimiento riguroso en y por el **Grupo Empresarial ALFA**, de la legislación aplicable en cada caso; así como de los estatutos sociales y reglamentos de funcionamiento interno de la sociedad.

El **Código de Ética Empresarial** se aplicará a los accionistas de las sociedades que conforman el **Grupo Empresarial ALFA**, a los miembros de sus juntas directivas, al presidente, los vicepresidentes, al secretario general, los gerentes, los revisores fiscales, los directores, los colaboradores, los proveedores, los distribuidores y los contratistas independientes.



De los administradores y directivos



- Realizar un ejercicio profesional, ético y responsable de su actividad.
- Cumplir y hacer cumplir el presente Código de Ética del Grupo Empresarial ALFA.
- Cumplir y hacer cumplir las normas y principios de contabilidad generalmente aceptados, y establecer los sistemas internos y externos de control y gestión de riesgo; adecuados a las características del Grupo Empresarial ALFA.
- Facilitar a los auditores del Grupo Empresarial ALFA, externos e internos, toda la información y explicaciones que requieran para la realización de su trabajo.



De los proveedores y contratistas

- Relacionarse con los proveedores de bienes y servicios, de forma ética y lícita.
- Buscar y seleccionar únicamente, proveedores cuyas prácticas empresariales respeten la dignidad humana, no incumplan la ley y no pongan en peligro la reputación del Grupo Empresarial ALFA.
- Buscar la excelencia de los bienes y servicios de la empresa, de modo que sus clientes y consumidores obtengan la satisfacción esperada de aquellos.



De la competencia

- No abusar de una posición dominante o privilegiada en el mercado.
- Competir lealmente con otras empresas, cooperando con la conformación de un libre mercado basado en el respeto mutuo entre competidores, y abstenerse de realizar prácticas desleales.

Protección al consumidor



Los colaboradores del **Grupo Empresarial ALFA** entregaremos a nuestros clientes y consumidores información clara, completa, oportuna, veraz, transparente, verificable, comprensible, precisa e idónea; respecto a todos los productos y servicios que ofrezcamos o pongamos en circulación en el mercado. Asimismo, cumpliremos eficientemente con las garantías que otorguemos a los consumidores.

De los colaboradores

- Tratar con dignidad, respeto y justicia a los colaboradores del Grupo Empresarial ALFA, teniendo en consideración su diferente sensibilidad cultural.
- No discriminar a los colaboradores del Grupo Empresarial ALFA en razón de su raza, religión, edad, nacionalidad, sexo o cualquier

otra condición personal o social; ajena a sus condiciones de mérito y capacidad.

- No permitir ninguna forma de violencia, acoso o abuso en el ámbito laboral.
- Reconocer los derechos de asociación, sindicación y negociación colectiva.
- Fomentar el desarrollo, formación y promoción profesional de los colaboradores del Grupo Empresarial ALFA.

• Vincular la retribución y promoción de los colaboradores del Grupo Empresarial ALFA, a sus condiciones de mérito y capacidad.

- Establecer y comunicar criterios y reglas claras, que mantengan equilibrados los derechos de los colaboradores del Grupo Empresarial ALFA en los procesos de contratación y en los de separación de estos, incluso en caso de cambio voluntario de empleador.

• Garantizar la seguridad e higiene en el ámbito laboral, mediante la adopción de las medidas necesarias para maximizar la prevención de riesgos laborales.

- Facilitar la participación de los colaboradores del Grupo Empresarial ALFA en los programas de acción social de la empresa.

De las autoridades y de la sociedad civil

- Respetar los derechos humanos y las instituciones democráticas, y promoverlos donde sea posible.
- Mantener el principio de neutralidad política, no interfiriendo políticamente en las comunidades donde desarrolle sus actividades, como muestra, además, de respeto a las diferentes opiniones y sensibilidades de las personas vinculadas a la empresa.
- Relacionarse con las autoridades e instituciones públicas de manera lícita y respetuosa, sin aceptar ni ofrecer regalos o comisiones, en metálico o en especie.
- Colaborar con las administraciones públicas, y con las entidades y organizaciones no gubernamentales dedicadas a mejorar los niveles de atención social de los más desfavorecidos.

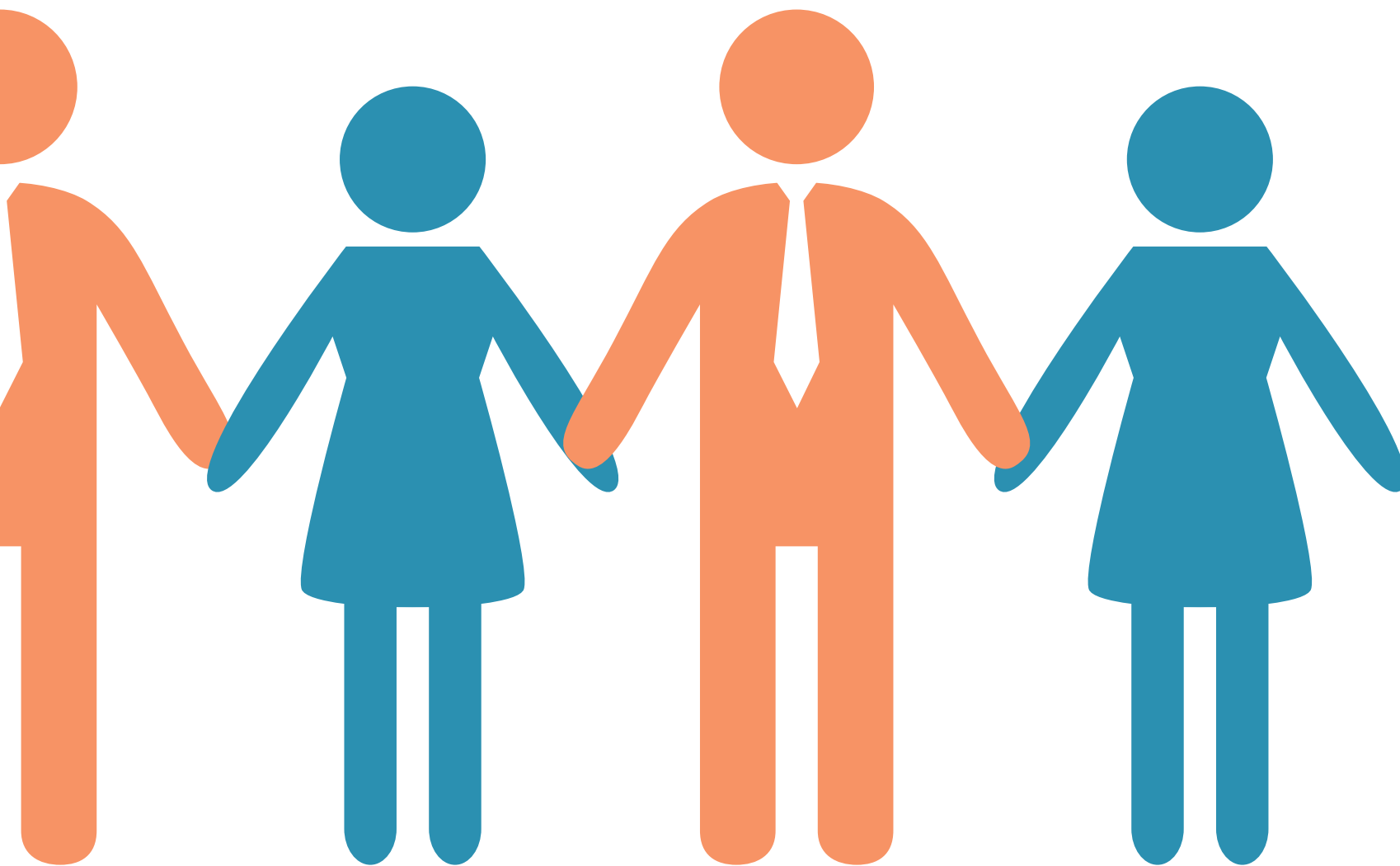


Nuestro deber de informar



Los accionistas, el presidente, los vicepresidentes, el secretario general, los gerentes, los directores, los empleados, los colaboradores, los proveedores, los contratistas independientes y los empleados en misión; **tenemos el deber de informar**, ante el Comité de Ética, las conductas que consideremos inapropiadas y tengamos conocimiento que deban investigarse por faltar a los principios aquí consagrados.

Nuestro comité de ética



Es el órgano encargado de conocer, analizar, estudiar y resolver el incumplimiento o violación a las disposiciones del **Código de Ética**. Igualmente es el encargado de realizar las modificaciones que se consideren necesarias, y de adicionar o complementar el código, si se requiere.

El comité está conformado por **3 miembros principales y 3 suplentes**, elegidos por la **Junta Directiva de Alfagres S. A.** para un periodo de un (1) año.

Línea ética

Es un mecanismo diseñado para que nuestros colaboradores y personas externas puedan reportar de manera respetuosa y con reserva de sus datos, **presuntas violaciones al Sistema de Ética**; así como posibles actos incorrectos, fraude, corrupción y conductas que se consideren puedan ir en contra de la ética organizacional.



Reglamento interno de trabajo

Es el conjunto de normas que determinan la **relación laboral** entre nuestros colaboradores y las diferentes empresas que conforman el **Grupo Empresarial ALFA**. Todos y cada uno de los integrantes de nuestra Compañía lo conocen y se rigen por él.

Comité de convivencia

En **ALFA** estamos comprometidos con la legislación colombiana, y por ello promovemos nuestro Comité de Convivencia como medida preventiva de acoso laboral,

contribuyendo a proteger a los colaboradores contra los riesgos psicosociales que afectan la salud en el lugar de trabajo.

Está compuesto por **4 colaboradores, 2 representantes de la empresa y 2 de los trabajadores**; quienes tienen sus correspondientes suplentes y el periodo de vigencia es de 2 años. Nuestros miembros del comité se caracterizan por:

Respeto - Tolerancia - Confidencialidad - Ética
- Habilidades de Comunicación - Imparcialidad - Serenidad - Asertividad - Liderazgo y solución de conflictos.

Comité de salud y seguridad en el trabajo

Este medio nos permite promocionar la **Seguridad y la Salud Ocupacional** en todos los niveles de nuestra compañía, buscando acuerdos con las directivas y responsables del programa de Salud Ocupacional; en función de las metas y objetivos propuestos.

A través de este comité se divulgan y sustentan las prácticas seguras y saludables, además se motiva a los colaboradores a adquirir hábitos sanos, saludables y seguros. Durante el 2016 nuestro **COPASST** se enfocó en:

- 1. Hacer** seguimiento al cumplimiento de los programas de Salud Ocupacional.
- 2. Promover** la realización de campañas y divulgar las actividades definidas para cada una de ellas.
- 3. Realizar** inspecciones para velar por la seguridad de todos.
- 4. Apoyar** la investigación de accidentes de trabajo.
- 5. Servir** como un canal de comunicación entre las directivas y los colaboradores, en todo lo referente a salud ocupacional y seguridad industrial.

Actualmente contamos con **2 COPASST para Alfagres** y 1 por cada una de las empresas que conforma el grupo.





Comité de **trabajo decente, productivo y competitivo**

El trabajo decente refleja la aspiración de toda persona en su vida laboral. Es la oportunidad de acceder a un empleo donde se pueda crecer, se puedan desarrollar diferentes aspectos de la vida, y recibir un ingreso justo.

Así, nuestro Comité de Trabajo Decente nos permite escuchar las quejas, sugerencias y comentarios que nos aportan todos nuestros colaboradores; para tener un ambiente de trabajo agradable, una sana convivencia y unas condiciones que nos permitan a todos, sentirnos cómodos en ALFA.

Está conformado por 2 representantes de los colaboradores y 2 colaboradores que hacen parte del área de Recursos Humanos.

Gestión anticorrupción

SARLAFT

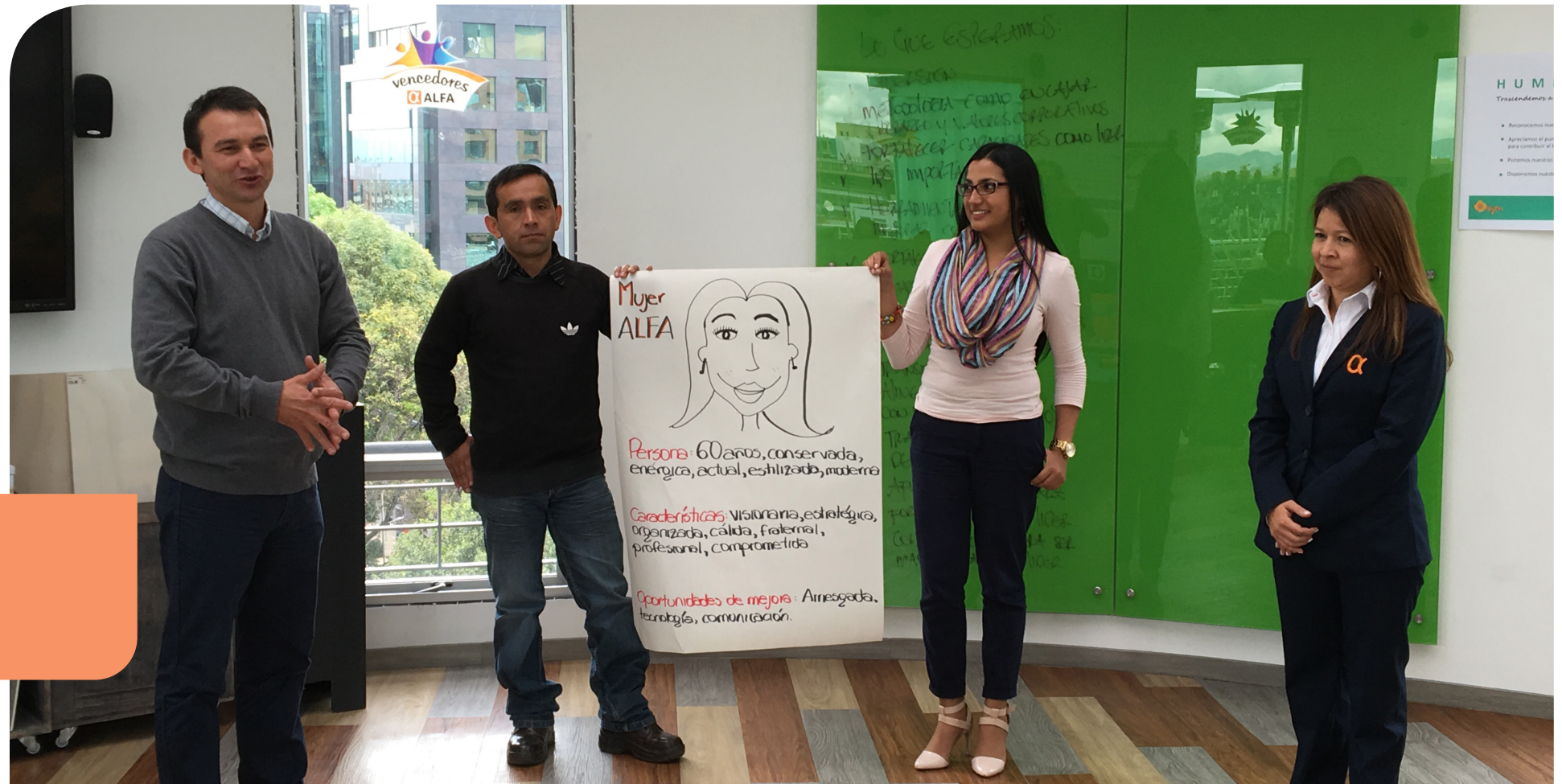
Dando cumplimiento a los lineamientos de la **Superintendencia de Sociedades** y a nuestro **Código de Ética**, en **ALFA** contamos con mecanismo de formación para el Autocontrol del Lavado de Activos y Financiación del Terrorismo, el cual se identifica bajo la sigla - **SARLAFT**.

Esta política establece normas generales, medidas preventivas y controles en los negocios; con el fin de garantizar la permanencia, transparencia, reputación y evitar verse involucrados en actividades ilícitas dentro de las operaciones diarias que realizamos en nuestras compañías. Esta política afecta a clientes, proveedores, empleados, accionistas y cualquier otra contraparte con la que realicemos negocios.

Para dar **control y cumplimiento**, consultamos a todos los actores mencionados en las listas restrictivas, así garantizamos que la compañía no esté expuesta a ningún riesgo, en las relaciones que se tienen con los mismos.



Desarrollo organizacional

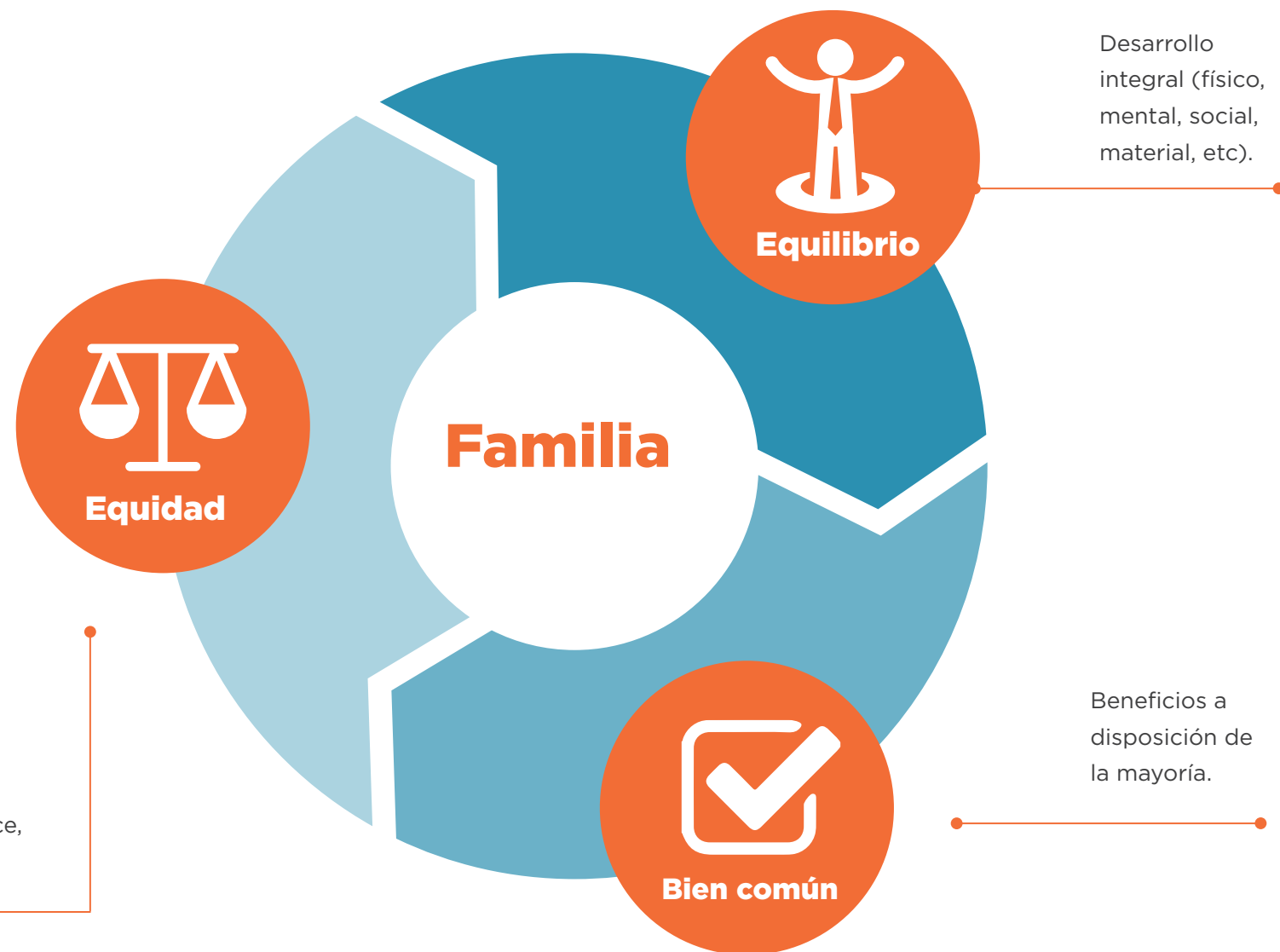


Bienestar

En ALFA queremos contribuir a la calidad de vida de nuestros colaboradores, incentivando la generación de relaciones significativas y una cultura de autocuidado, como base para la consolidación de un equipo productivo, sano, leal y dispuesto a superar los desafíos propuestos por la compañía.

Lo que más valoran nuestros colaboradores:

Darle a cada uno lo que merece,
en función de sus condiciones.



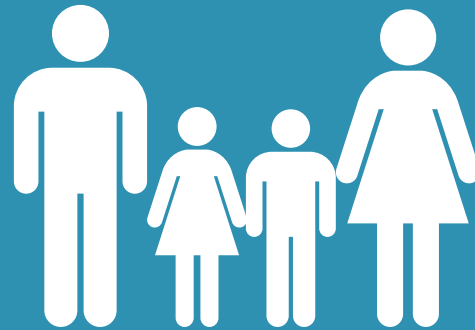
Dimensiones

Vital



Incentivar hábitos de vida saludables.

Familiarmente responsable



Establecer vínculos que nos permitan ser mejores.

Comprometida

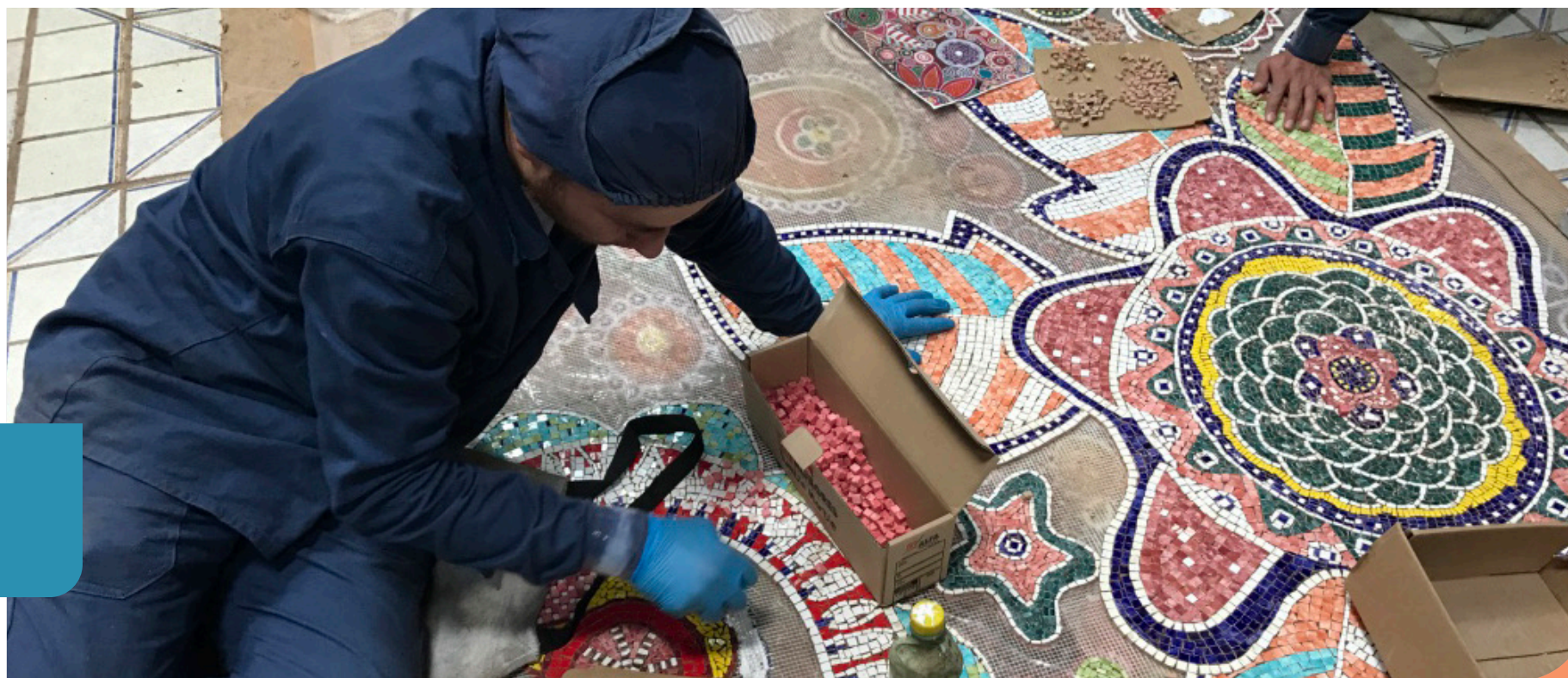


Aprender a disfrutar de todo lo que somos, hacemos y tenemos.

Aprendizaje ALFA

Son todas aquellas acciones que buscan **potenciar habilidades específicas** de nuestros colaboradores, aplicables a las funciones propias de su rol y que tienen como propósito **facilitar su adaptación** a las condiciones cambiantes del entorno y aumentar su contribución.

- Técnica
- Organizacional



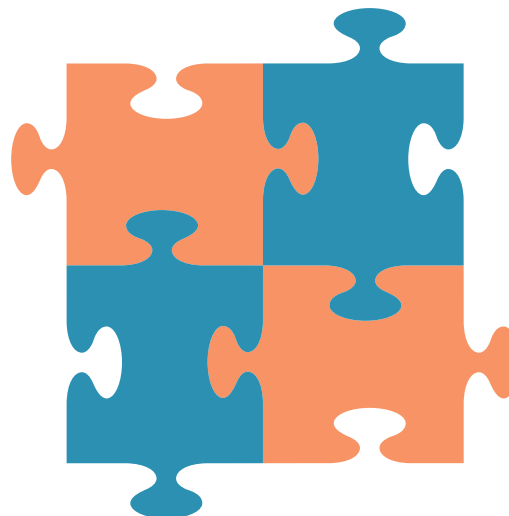
Acciones de aprendizaje

- Talleres
- Cursos
- Entrenamientos
- Mentoría
- Lecturas
- Cine foros
- Método de estudio de casos
- Asignación de proyectos
- Juego de roles
- Retroalimentación

¿Cómo operamos el proceso de aprendizaje?



Cultura



Ejecutado 2016

¿Qué se hizo?

59

Talleres de valores (Bogotá, Plantas Soacha, Pereira y Barranquilla)

1039

Asistentes (79% de la población convocada y el 45% del headcount total)

95%

Índice de satisfacción

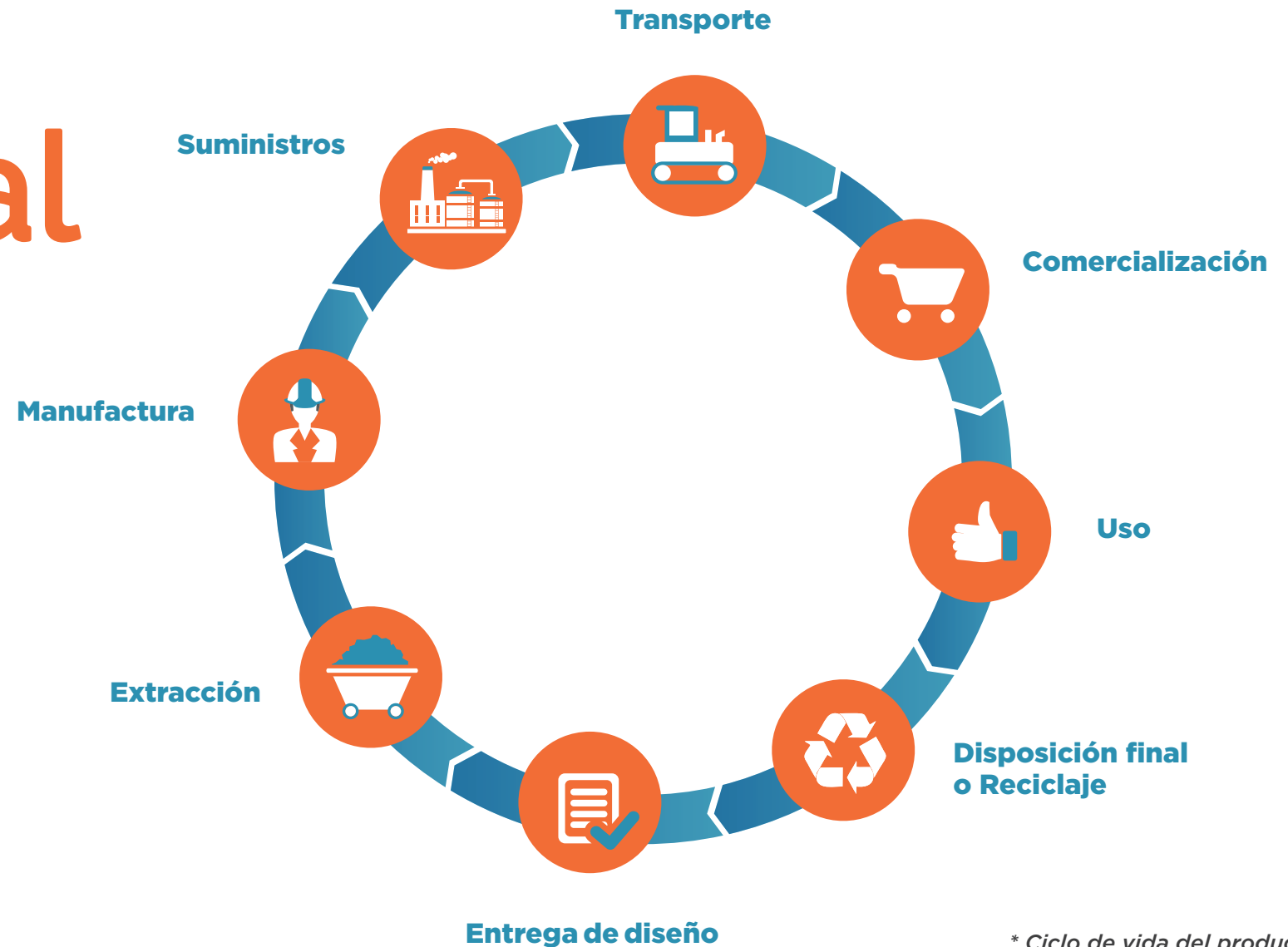
Gestión ambiental



ALFA ambiental

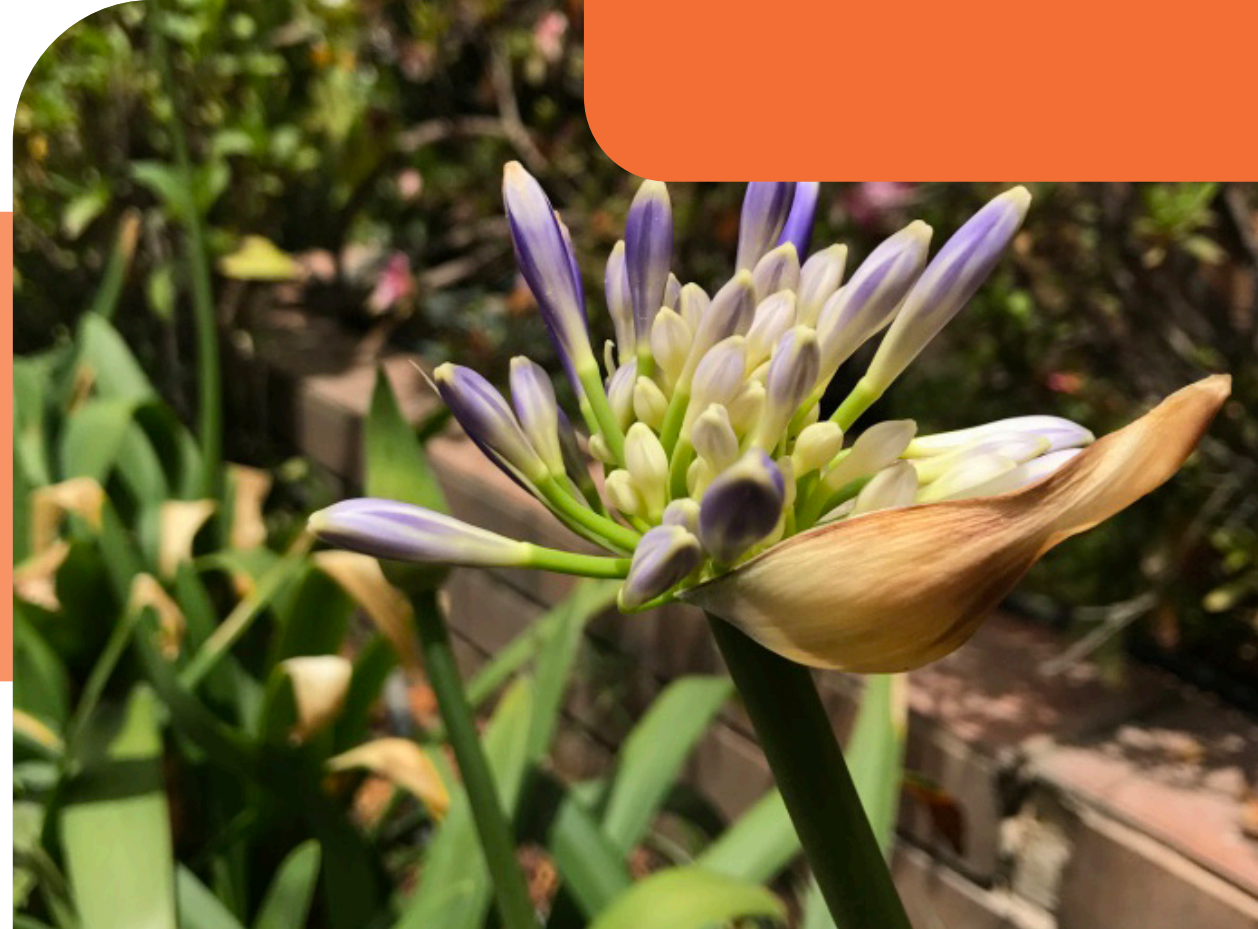
Enfoque gestión ambiental

Trabajamos con responsabilidad frente a nuestro planeta, teniendo en cuenta los problemas ambientales actuales y creando valor para la organización y sus grupos de interés fomentando el desarrollo de productos sostenibles en todo su ciclo de vida*.



* Ciclo de vida del producto

- Basamos nuestro trabajo en una cultura de preservación y la mejora continua de nuestros procesos, llevando nuestras prácticas más allá del cumplimiento legal.
- Fomentamos acciones encaminadas a minimizar y prevenir el impacto ambiental generado en el desarrollo de nuestras actividades.
- Cumplimos con la legislación vigente, mediante prácticas de producción que generan un menor impacto al medio ambiente.
- Generamos Autodeclaraciones ambientales de producto, promoviendo su aporte a la sostenibilidad bajo el marco GRI.
- Sensibilizamos e impulsamos una cultura de preservación en nuestros colaboradores.
- Trabajamos articuladamente con nuestros proveedores, dentro de un marco de sostenibilidad económica y mejoramiento continuo.



“Reconocimiento de nuestros grupos de interés, como una organización con **responsabilidad y compromiso ambiental**”.

Gestión ambiental manufactura



¿Qué hacemos en ALFA?

Protección de la materia prima

Somos concientes que nuestro planeta es finito, por eso estamos comprometidos con él y con las generaciones futuras:



Reutilizamos el 100% del material no conforme.

Aprovechamos el desperdicio de otros procesos.

Se cuenta con áreas de recuperación de arcillas para su aprovechamiento.

Controlamos el consumo de las materias primas en todos los procesos productivos.

Así disminuimos el impacto ambiental causado por la minería y el transporte de las materias primas.

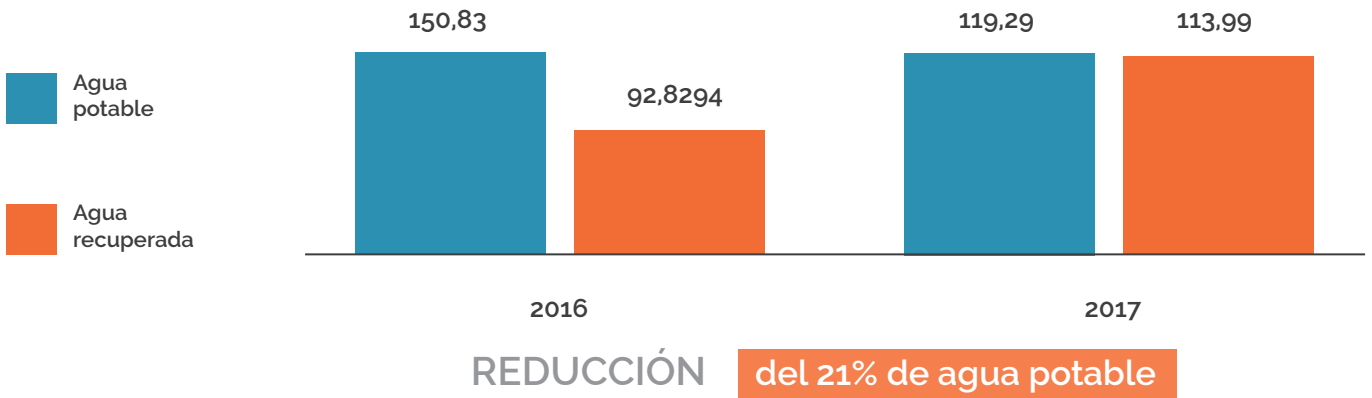
El contar con materiales provenientes de materias primas minerales permite su reciclaje y disposición como material estéril.

Protección del agua

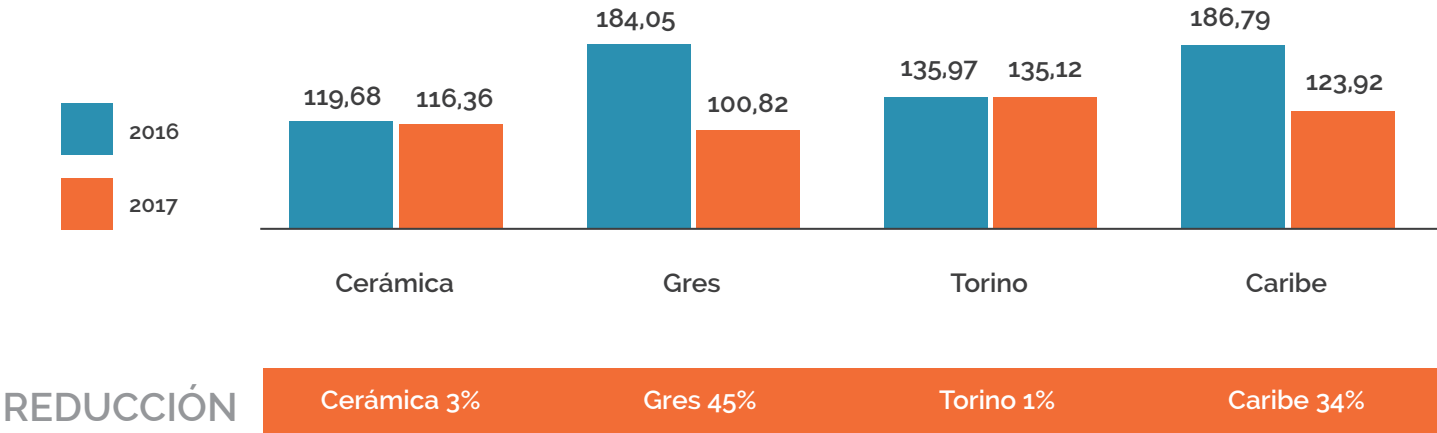
El agua es un elemento de vital importancia para todos los seres sobre el planeta, es por eso que:

- Tenemos un programa de ahorro y uso eficiente del agua aplicado a todos los procesos de la compañía, promoviendo la mejora y el ahorro continuo de este recurso.
- En ALFA reutilizamos el agua residual en los procesos productivos, haciéndola pasar por tratamientos que eliminan sustancias nocivas para el ser humano y el medio ambiente, haciendo posible su reincorporación y uso en el riego de jardines y bajantes de sanitarios.
- Las empresas ubicadas en Soacha ALFA no tienen vertimientos, por tanto no contaminan fuentes hídricas.
- Nuestra huella hídrica demuestra una excelente gestión del recurso.

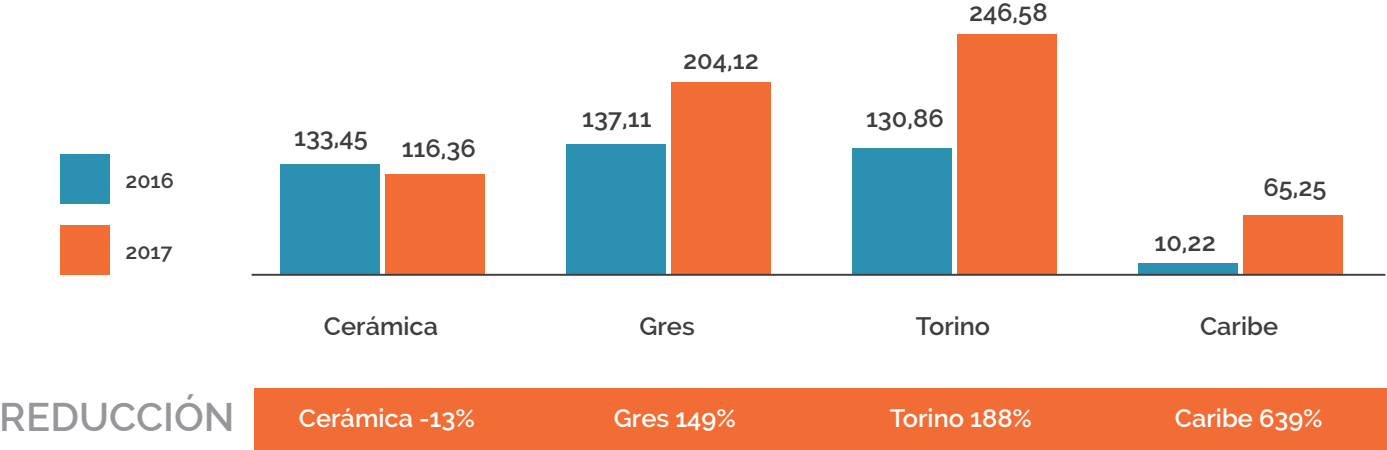
Consumo de agua l/t Pisos duros



Indicador consumo de agua potable l/t por empresa (pisos duros)



Indicador consumo de agua recuperada l/t por empresa



Cero vertimientos en las compañías ubicadas en Soacha

- Alfagres, Pisotex y Torino generan cero vertimientos
- Consumimos agua recuperada en la fabricación de la cerámica y gres.
- En el 2017:
 - La cerámica en soacha contiene un 48% de agua recuperada para su fabricación.
 - El gres contiene un 67% de agua recuperada.
 - Los terrazos, losetas, tablones y componentes de Torino un 65% de agua recuperada.

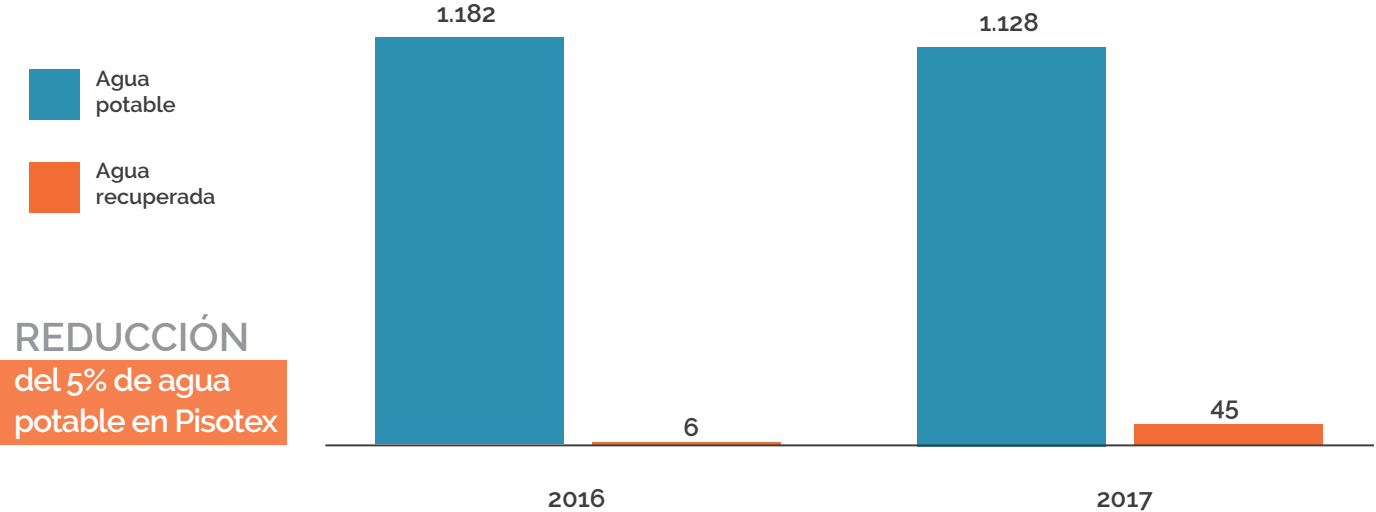
Alfacer del Caribe trabajando por cero vertimientos

Actualmente en Alfacer del Caribe aplicamos agua recuperada en nuestros procesos productivos (35%), y apostamos a la meta de cero vertimientos.

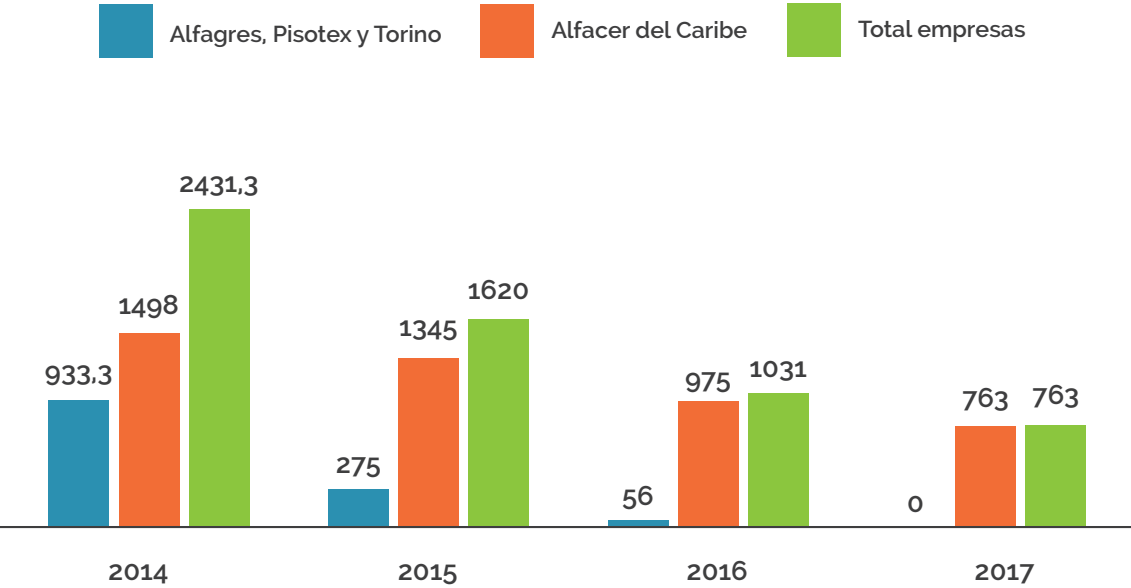
Agua recuperada industrial y domésticas

Contamos con plantas de tratamiento que permiten la recomoción de sustancias perjudiciales para el ser humano y el medio ambiente posibilitando su reincorporación.

Consumo de agua Pisotex m³



Vertimiento promedio mensual en m³



- A partir de septiembre del año anterior Alfagres Pisotex y Torino alcanzan la meta CERO vertimientos.
- Entre 2015 y 2016 Alfacer del Caribe redujo un 28%.
- Entre 2016 y 2017 Alfacer del Caribe ha reducido un 22%.
- Se plantea alcanzar meta CERO vertimientos en Alfacer del Caribe en los primeros meses del 2018.



Protección de la energía

La energía mueve el mundo pero su uso requiere un gran sacrificio ambiental es por eso que:

- Contamos con un Sistema de Gestión Integral de la Energía en toda la organización, que una esfuerzos hacia la sostenibilidad, competitividad y el cumplimiento de sus objetivos estratégicos.
- Hacemos importantes cambios tecnológicos que contribuyen al ahorro energético.



Protección del aire

El aire es indispensable para la vida y desarrollo de todos los seres, por eso nosotros lo protegemos impidiendo la contaminación atmosférica a través de:

- Sistemas de filtros que retienen material particulado.
- Programa de emisiones atmosféricas, que incluye inspecciones que alertan sobre fallas, monitoreos periódicos de los gases hacia el exterior; y medición de la huella de carbono.

Manejo de los residuos sólidos

Al ser nuestro planeta finito debemos ser muy cuidadosos en la ocupación que le damos y así diseñamos un plan de manejo integral de residuos que permite.

RECICLAJE

- Aprovechamiento de cartón, madera, plástico y chatarra.

MANEJO DE RESIDUOS PELIGROSOS

- Disposición final a través de gestores autorizados.
- Aprovechamiento de residuos especiales como el aceite.

COMPOSTAJE

- Aprovechamiento de los residuos orgánicos (desechos de comida y poda) utilizándolos como abono para jardines y reforestación en minas.

MANEJO ESTÉRILES

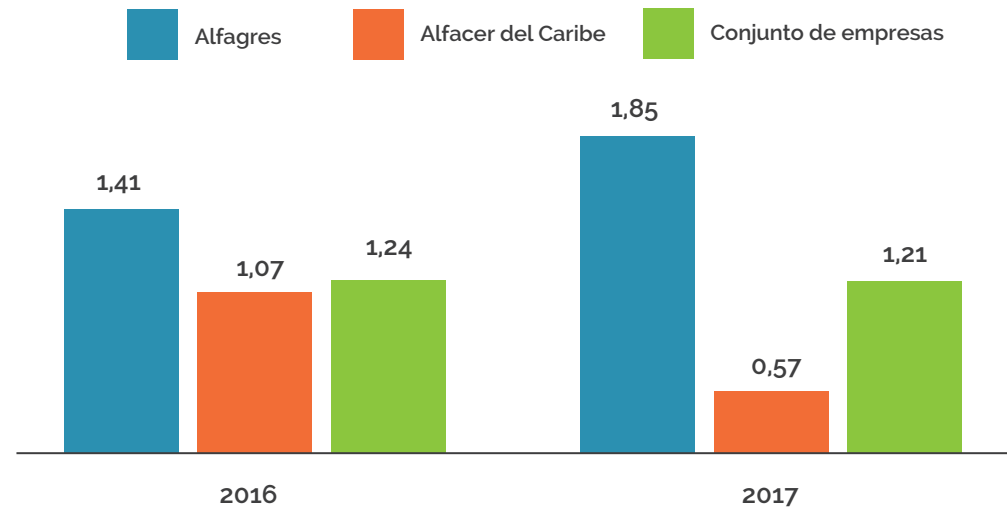
- Aprovechamiento material estéril (lodos, arcilla de rechazo) para la fabricación de bloques en Florgres.
- Dar disposición final a estériles no aprovechables en zonas autorizadas.

MANEJO DE RESIDUOS COMUNES

- Con el mejoramiento de los procesos anteriores logramos la disminución el residuo ordinario y la sobrepresión de los rellenos sanitario. Este proceso inicia con la buena disposición a través de los puntos ecológicos estratégicamente distribuidos y equipados para la efectiva separación en la fuente por parte de nuestros colaboradores.

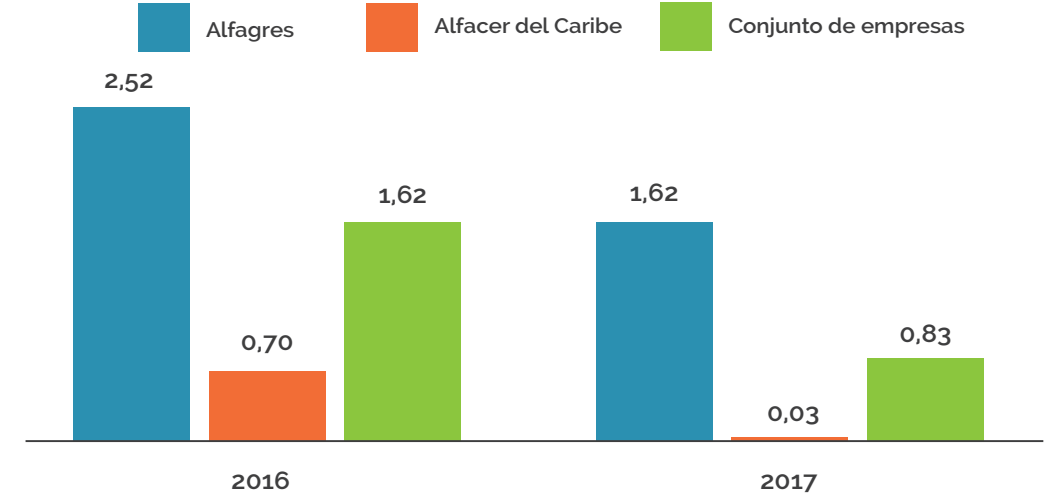


Reciclaje kg/tn



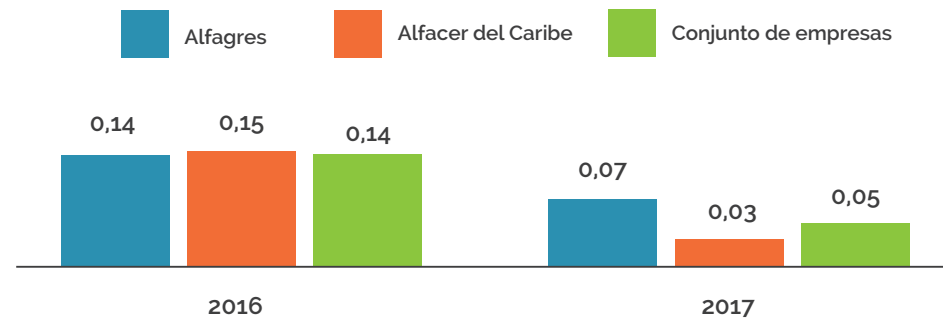
Incremento en Alfagres del 32%. Decremento en Alfacer del Caribe del 46%

Comunes kg/tn



Decremento en Alfagres del 36 %. Decremento en Alfacer del Caribe del 95 %

Respel kg/tn



Decremento en Alfagres del 47%. Decremento en Alfacer del Caribe del 76%

Importancia social del reciclaje

En Alfagres apoyamos a la Comuna 1 de Soacha a través del reciclaje.

Con la donación mensual de estibas y plásticos, se impulsa la actividad de fabricación de escobas de la Asociación microempresarial humanitaria de Soacha. Estos elementos son fabricados en su mayoría por madres cabeza de hogar, esta oportunidad permite acceder a ingresos económicos sin horarios fijos que impidan atender hijos y familia en general.

La donación de estibas a la FUNDACIÓN SOCIAL que opera en Soacha ha permitido la construcción de huertas urbanas de las cuales se satisfacen 16 familias en la comuna 1.



Protección de la sostenibilidad del ser humano

Teniendo en cuenta lo importante que es la disposición de todos para la preservación del planeta, hemos diseñado un programa de cultura ambiental que nos permite dar a conocer acciones que nos ayudan a su conservación y preservación.



ALFA social



Quiénes somos



Sobre la Fundación



La fundación fue establecida en **2009** por:



Hoy contamos con más de **6 aliados** que nos apoyan:





-  Zona Rural
-  Zona Urbana

Zona de influencia de ALFA, planta Alfacer del Caribe.

Ubicación y **datos importantes**



Estratificación: Pobreza absoluta, Estrato 1



Población estimada en Juan Mina: 8.000 habitantes



Población estimada de niños 0-16 años: 4.000 habitantes

30% de la población es desplazada por la violencia.

Localizado a 5 km de Barranquilla,
en el corregimiento de Juan Mina.



¿Por qué lo hacemos?

Propósito superior

Construimos una comunidad sostenible, próspera y equitativa alrededor de **Juan Mina**, para garantizar que su desarrollo vaya de la mano del desarrollo de Barranquilla y la Costa Atlántica colombiana.



Nuestros programas

Uso y aprovechamiento del tiempo libre

- Plan Padrino -

Los niños, niñas y jóvenes tienen mucho tiempo libre, y al no tener mentores, están expuestos a caer en **peligros** como drogadicción, pandillismo, prostitución y embarazos prematuros.








Uso y aprovechamiento del tiempo libre

Objetivo

Disminuir el riesgo al que se encuentran expuestos los niños, niñas y adolescentes por medio de la generación de actividades lúdicas y recreativas que promuevan el uso responsable del tiempo libre.

Logros 2016:

-  **120** Niños y adolescentes entre los **5 y los 16 años** beneficiados.
-  **264** Sesiones de **entrenamientos** integrados.
-  **51** Encuentros de **fútbol por la paz**.
-  **4** **Escuelas de padres** con más del 65% de asistencia.
-  **31.680** **Meriendas** reforzadas entregadas.
- 85%** han alcanzado **niveles altos de buen comportamiento** valores y cultura ciudadana.



Tolerancia

Respeto

Humildad

Responsabilidad

Escuela para padres

Buscando la excelencia

- Plan Padrino -

Estamos seguros que la **EDUCACIÓN** es la **herramienta** más sólida para romper los ciclos de pobreza en la comunidad.



2016: 50 jóvenes de los grados 9 y 11, beneficiados

Buscando la excelencia

- Plan Padrino - Inclusión a la educación superior

Objetivo

Es un programa de desarrollo de competencias para la **inclusión educativa**, enfocado a jóvenes que presentan un buen desempeño académico. Preparamos a los jóvenes para el **ICFES** con un seguimiento de proyecto de vida, para que puedan lograr becas para la educación superior.

Logros 2016:



50 Jóvenes de **grado 9 y 11** han sido beneficiados.



5 Simulacros de pruebas ICFES organizados.



31 Jornadas de formación.



124 Horas de preparación.

85% Han adquirido **educación superior**.

120 Jóvenes participantes de **Universidad a tu Barrio**.



- Preparación de pruebas de estado **ICFES**.
- Asesoría y seguimiento al proyecto de vida.
- Jornadas de formación y material de apoyo.
- Talleres de orientación profesional y misiones de oferta educativa.

¿Cuál ha sido el apoyo de ALFA a estos programas?

Colaboradores - Plan Padrino

Ingresos: \$31.334.472

No. de Padrinos: 58
No. de Apadrinados: 80

Donaciones generales

Ingresos: \$8.864.827

Voluntariado corporativo

El equipo de **Alfagres** brindó un aporte importante en los procesos de logística, legal y administrativo.



Emprendimiento social

Objetivo

Promover la sostenibilidad de las madres cabeza de familia, a través de la **Asociación de Mujeres Activas de Juan Mina "ACIMA"**, brindándoles **herramientas** que promueven el empoderamiento, la sostenibilidad económica y la equidad de género.

Logros 2015 - 2016:



1 Asociación con mujeres cabeza de hogar.



20 Mujeres capacitadas.



7 Mujeres vinculadas activas a la asociación.



Más de **12 millones** en ingresos anuales.



28 Beneficiarios indirectos.

- Elaboración de planes de negocio.
- Acompañamiento y fortalecimiento institucional.
- Capacitación en confección industrial.
- *Vinculación laboral.*

Generación de empleo

Objetivo

Promover el desarrollo de capacidades de la comunidad de Juan Mina, acordes a la oferta de empleo disponible, en las empresas ubicadas en la Zona Franca La Cayena.

Enfoque en población vulnerable y desplazada.

Este programa busca capacitar de acuerdo a los perfiles y necesidades de las empresas.

Con formación del ser y habilidades blandas.

🚩 **2** Ferias de empleo con más de **150 participantes.**

👤👤👤👤👤👤👤👤 Más de **80 personas** de Juan Mina vinculadas.

👤👤👤👤👤👤👤👤👤👤 **120** Beneficiarios indirectos.



Otros programas sociales



Esta **iniciativa** busca mejorar y dignificar las condiciones de **habitabilidad** de las comunidades más **vulnerables** en nuestra zona de influencia, a través de la disposición final de material de la compañía; actividad que realizamos de la mano de **fundaciones aliadas** que nos permitan lograr el mayor y mejor impacto.

Nuestros aliados



BANCO DE
ALIMENTOS
BOGOTÁ



FUNDACION
SOCIAL


Entrega de material de disposición final en Juan Mina:

Con el apoyo de **ALFA** se lograron aprovechar 1.300 m² de productos obsoletos.

El impacto en el 2016

 **2 Madres comunitarias** beneficiadas.

 **1 Sede** de “Cuenta Conmigo” adecuada con enchape de pisos.

 **1 Unidad** productiva de confección, con materiales para adecuación de pisos, baños y cocina.

 **25 Colaboradores** de la Zona Franca fueron beneficiados con los saldos de Cerámica.



Cambios que transforman

Fotografías de la sede del Proyecto
“Cuenta Conmigo” en Juan Mina antes
y después de la entrega de cerámica.

Construyendo sueños con ALFA

En Soacha y Bogotá

Logros compartidos 2016

Con el apoyo de **ALFA** se logró entregar materiales a instituciones de diferente índole, en Soacha y Bogotá.



20.564 m² entregados de material para piso.



96 Organizaciones beneficiadas.



28.928 Personas beneficiadas.



Cambios que transforman

Colegio Ciudad Latina - Soacha



En Soacha, Comuna 1

Logros compartidos 2016

Con el apoyo de **ALFA** se están mejorando **11 salones comunales** en la Comuna 1 de Soacha.

CDI Fundación Remanente

Salón Comunal Barrio Santa Ana



Construyendo sueños con ALFA

