

MONSANTO



Planeta

Empresa



Gente



Colaborar
es cultivar *mejor*

INFORME DE
SUSTENTABILIDAD
2016



Contenido

- 2 Mensaje del Director General
- 5 Somos Monsanto
- 14 Monsanto LAN en cifras
- 17 Nuestro Modelo de Sustentabilidad
- 21 Gente

- 39 Planeta
- 49 Empresa
- 62 Materialidad
- 64 Sobre este Informe
- 66 Índice GRI

Mensaje del Director General

[G4-1]



En la actualidad, nos encontramos en un momento crucial para nuestro planeta y nuestro futuro. La población continúa en crecimiento, la demanda de alimentos se incrementa y cada vez enfrentamos más retos para poder producir los insumos suficientes para abastecernos. Nuestra capacidad de innovar será clave para encontrar mejores formas de producir alimentos suficientes, hacer un uso eficiente de recursos y generar beneficios tanto para los agricultores como para la sociedad en su conjunto.

En Monsanto, ésta siempre ha sido nuestra premisa y la base de nuestra misión: ofrecer a los agricultores las herramientas necesarias para alimentar a un mundo que crece día a día, respetando a todos aquellos con quienes compartimos el mismo hogar llamado Tierra, desde la flora y la fauna, hasta nuestras comunidades y a nuestra propia gente.

A partir de esto, hemos establecido diferentes compromisos con el medio ambiente, los derechos humanos y con las comunidades donde vivimos y trabajamos, con la finalidad de crear un equilibrio entre el trabajo que desarrollamos como compañía y la huella que esto genera en el entorno, o como nosotros lo conocemos mejor: alcanzar una agricultura sustentable.

Por ello, es un gusto para mí poder compartirles el primer Informe de Sustentabilidad de Monsanto Latinoamérica Norte (LAN), donde conjuntamos las acciones más relevantes que durante el 2016 nos llevaron a ser ejemplo en la implementación de prácticas sustentables y socialmente responsables en nuestro sector y a alcanzar importantes metas en cada uno de los pilares que conforman nuestra estrategia de sustentabilidad: Gente, Planeta y Empresa.

"Nadie mejor que un agricultor para saber que la tierra que nos alimenta no sólo pertenece a nuestra generación; la heredamos a las generaciones futuras y tenemos como meta dejar la tierra en mejor estado de cuando llegamos."

Hugh Grant
Presidente del Consejo y CEO

Por primera vez en la historia de LAN logramos obtener el distintivo de Empresa Socialmente Responsable por el Centro Mexicano para la Filantropía (CEMEFI) y la Alianza por la Responsabilidad Social Empresarial (AliaRSE), un distintivo que sin duda alguna certifica y reconoce nuestros esfuerzos en materia de responsabilidad social empresarial.

A través de nuestra Fundación Monsanto y el programa Semillero del Futuro, este último año invertimos cerca de \$700,000 dólares en proyectos a favor de la nutrición infantil y otras necesidades críticas, a lo largo de Latinoamérica Norte. A esto se suma el trabajo de voluntariado de nuestros colaboradores, que con su participación lograron beneficiar a 28 organizaciones y generar más de \$130 mil dólares en donación para las mismas.

De igual forma, refrendamos nuestro compromiso con el planeta con un programa para apoyar el incremento de la población de la mariposa Monarca. En colaboración con nuestros colegas en Canadá, Estados Unidos y diferentes organizaciones no gubernamentales, invertimos en diferentes esfuerzos de conservación y educación social, para fortalecer la ruta de migración de esta especie desde Canadá, hasta nuestro país.

Finalmente, y no menos importante, hemos trabajado minuciosamente en acercarnos a nuestros colaboradores, invitándolos a ser parte de estos grandes esfuerzos y de la gran familia que somos, mientras procuramos su bienestar. Esto nos ha llevado a estar ubicados entre las mejores empresas para trabajar en México, Guatemala y Costa Rica, así como en las regiones Centroamérica y Latinoamérica; adicionalmente, hemos obtenido otras distinciones a nivel regional y global.

Nos sentimos muy orgullosos de los logros que hemos alcanzado, pero estamos conscientes de que el éxito de estos esfuerzos no depende exclusivamente de nosotros. Como lo dice el nombre de este Informe, estamos convencidos de que "colaborar es cultivar mejor" y por ello, hemos trabajado de la mano de agricultores, investigadores, organizaciones civiles, universidades, centros de investigación, gobiernos y otras empresas, compartiendo experiencias e ideas que nos permitan, en conjunto, encontrar las soluciones más adecuadas para fortalecer la sustentabilidad agrícola.

En Monsanto LAN seguiremos trabajando para cumplir con nuestro objetivo de ser cada día más sustentables y colaborar en el gran reto de garantizar la seguridad alimentaria de la población. Para finalizar, quiero agradecer a nuestros colaboradores por compartir nuestra visión y objetivos, y trabajar arduamente en las diferentes iniciativas de sustentabilidad y responsabilidad social. Su apoyo ha sido clave para alcanzar estos importantes resultados. Muchas gracias.

Ing. Manuel Bravo
Presidente y Director General
Monsanto LAN



En 2016 realizamos una inversión social de
\$360,000 USD,
a través de **Fundación Monsanto**, en favor de la nutrición infantil.



Somos Monsanto

Una empresa 100% de innovación agrícola enfocada al desarrollo de productos sustentables que hacen más eficiente el uso de los recursos naturales y aumentan el rendimiento de los cultivos. Somos líderes en investigación para el desarrollo de semillas y biotecnología, siempre buscando nuevas soluciones de agricultura sustentable para ayudar a nutrir nuestro mundo.

Nuestra filosofía [G4-56]

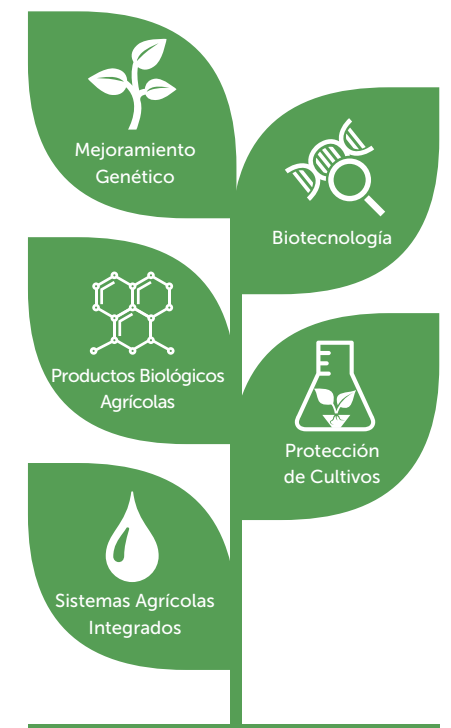
Misión

Proporcionar herramientas a los agricultores para ayudar a nutrir a la creciente población mundial y ayudar a preservar nuestro planeta para las personas, las plantas, la vida silvestre y las comunidades.

Visión

Nuestra visión de una agricultura sustentable procura cumplir con las necesidades de una población que crece rápidamente, proteger y conservar nuestro planeta y ayudar a mejorar la calidad de vida en todas partes. En 2008, Monsanto hizo un compromiso con la agricultura sustentable: prometió producir más, conservar más y mejorar las vidas de los agricultores para el año 2030.

Nuestro proceso de biotecnología



Valores

Integridad es la base de todo lo que hacemos en Monsanto. Para nosotros Integridad es Honestidad, Rectitud, Coherencia y Valentía.

Honestidad

Ser francos y directos en nuestros tratos, claros y precisos en nuestras comunicaciones. Ganar y mantener la confianza de aquellos a los que ofrecemos nuestros servicios.

Rectitud

Tratar a la gente con dignidad y equidad. Escuchar las ideas de los demás, incluso de los que piensan distinto, y trabajar juntos con humildad para resolver los problemas.

Coherencia

Ser fieles a los compromisos asumidos con nuestros clientes, inversionistas, comunidades y con nosotros mismos. Ser responsables de nuestras acciones y buscar la excelencia.

Valentía

Ser valientes para expresar claramente y poner en práctica nuestros valores, incluso cuando debemos tratar con otros que no lo hacen. Hacer las cosas de la forma correcta, aunque nos cueste un esfuerzo superior.

Además, en LAN nos distinguimos por nuestra Pasión y Perseverancia.

Pasión

Dar lo mejor de uno mismo, con intensidad y entusiasmo. "Tener puesta y sudar la camiseta".

Perseverancia

Fijar un objetivo e insistir en lograrlo, a pesar de la dificultad.

Compromiso corporativo

Diálogo

Escuchar cuidadosamente los diferentes puntos de vista y mantener diálogos cordiales para mejorar nuestro entendimiento sobre las necesidades de la sociedad.

Transparencia

Asegurar que nuestra información se encuentra disponible, accesible y sea comprensible.

Compartir

Compartir nuestros conocimientos y tecnología para avanzar en el entendimiento científico y mejorar la agricultura, el medio ambiente y los cultivos, en beneficio de los agricultores.

Beneficios

Desarrollar productos de alta calidad que beneficien a nuestros clientes y al medio ambiente, a través de ciencia innovadora y cuidadosamente utilizada.

Respeto

Respetar la diversidad de creencias religiosas y culturales. Dar la más alta prioridad a la seguridad de nuestros empleados, las comunidades donde operamos, clientes, consumidores y del medio ambiente.

Actuar como dueños para lograr resultados

Transmitir claridad en nuestro rumbo, funciones y responsabilidades. Construir relaciones sólidas con nuestros clientes y socios externos, tomar decisiones inteligentes, gestionar de forma eficiente los recursos de nuestra compañía y asumir la responsabilidad de lograr los resultados acordados.

Crear un lugar excelente para trabajar

Asegurar la diversidad de personas, promover la innovación, la creatividad y el aprendizaje; practicar el trabajo en equipo así como recompensar y reconocer a nuestra gente.



Monsanto en el mundo

Somos un conjunto de personas comprometidas con el bienestar de los colaboradores, la comunidad y el medio ambiente. Producimos semillas de frutas, vegetales y otros cultivos como maíz, soya, sorgo y algodón; siempre buscando diversas soluciones sustentables que ayuden a los agricultores a obtener mejores cosechas, aprovechando los recursos naturales de manera más eficiente y minimizando el daño a la tierra.



Oficinas globales en
**St. Louis,
Missouri,
E.E.U.U.**



Más de
350 centros de
operación
en 62 países

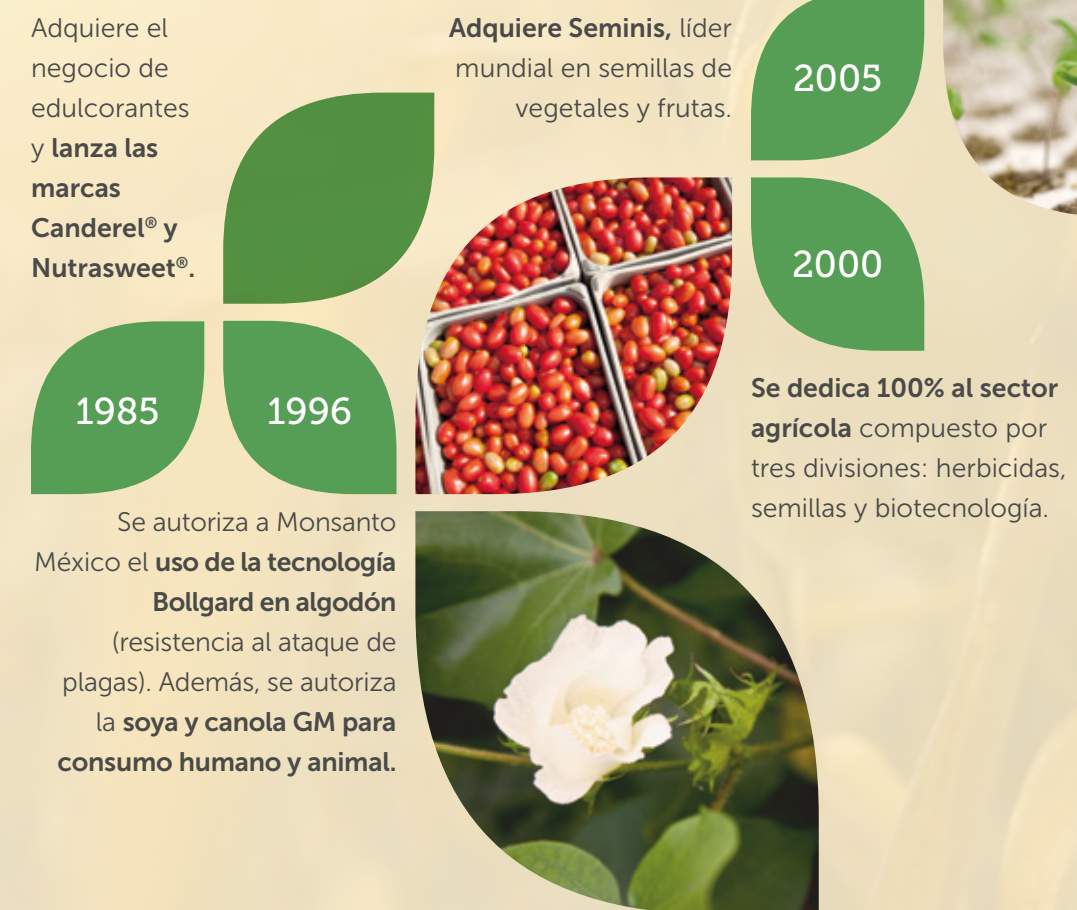


Más de
20,000
empleados

Nuestra historia



Adquiere el negocio de edulcorantes y lanza las marcas **Canderel®** y **Nutrasweet®**.



A lo largo de nuestra historia hemos trabajado con el objetivo de **garantizar la seguridad alimentaria** de la población a través de la **sustentabilidad** y la **innovación agrícola**.

Monsanto Latinoamérica Norte (LAN)

[G4-6, G4-8]

En Monsanto LAN hemos logrado un crecimiento significativo gracias al compromiso de nuestra gente y a la innovación tecnológica. Contribuimos con el desarrollo social y económico de las comunidades apoyando a los agricultores de la región.

Nuestra presencia



Nuestros productos [G4-4]

A través de nuestros productos los agricultores obtienen cultivos de alta calidad; al mismo tiempo que protegemos el medio ambiente logrando una agricultura sustentable. Éstos se dividen en:

- Semillas de alta calidad para producir maíz, sorgo, soya, algodón y vegetales
- Productos para la protección del cultivo, manejo de maleza y control de plagas
- Semillas mejoradas con biotecnología que ayudan a obtener una mejor cosecha con el uso eficiente de insumos y conservación de recursos naturales.

Nuestras marcas

Hoy en día, las marcas que más prosperan son aquellas que brindan una experiencia completa al consumidor; proveen información sobre uso y servicio antes y después de la compra, otorgando de esta manera un valor agregado que las hace distintas a otras de su mismo género, posicionándolas como líderes en su segmento comercial.

Por esto, nos comprometemos con nuestros agricultores, ofreciéndoles un servicio integral. Los acompañamos en cada paso:

- Compra
- Uso adecuado
- Comercialización

Semillas



ASGROW®
Ofrece a través de su portafolio de maíces y sorgos una amplia gama de híbridos innovadores, específicos para las diferentes regiones del país que apoyan a los productores a ser exitosos.

ASGROW® entrega semilla de alto desempeño y soluciones avanzadas, que le permiten al productor mantenerse a la vanguardia.



CB®
El agricultor encontrará en sus parcelas híbridos adaptables (rústicos) los cuales tienen características estables como calidad de grano, color y rendimiento. Cada uno de los híbridos de CB® se adapta a diferentes necesidades y características de agricultores, según lo que cada región requiera.



EXPERIENCIA PARA TU CAMPO

DEKALB®
Es la marca confiable de maíz y sorgo en México que ofrece la seguridad de tener un buen cultivo, brindando al agricultor soporte agronómico durante todo el ciclo del cultivo para que tome la mejor decisión.

La esencia DEKALB® se resume en tres palabras que inspiran la relación que tenemos con nuestros agricultores:

- Cercanía
- Respaldo
- Confianza



DEDICADOS AL ALGODÓN, COMPROMETIDOS CONTIGO

DELTAPINE®
Para los productores de algodón expertos y dinámicos, Deltapine® es la marca con soluciones innovadoras en el cultivo de algodón ofreciendo asesoría y apoyo personalizado para ayudarlo a alcanzar el éxito, siempre guiada por:

- Desempeño
- Innovación
- Confiable

Vegetales



Protección de cultivos

Nuestros productos para la protección de cultivos han demostrado ser un efectivo aliado de los agricultores para el control de malezas (herbicidas) así como el control de enfermedades y manejo del cultivo ante condiciones ambientales adversas (fungicidas).

Herbicidas



Fungicidas



Biotechnología

Maíz (Colombia y Honduras)



Algodón (México)



Soya (México)



Nuestros productos para la **protección de cultivos** han demostrado ser un efectivo aliado de los agricultores para el manejo de malezas y control de plagas.

Monsanto LAN

en cifras

[G4-9]



Estamos en
14 países



Fuimos reconocidos por
Great Place To Work en
4 nuevos sitios



Contamos con
1,135
colaboradores
de tiempo completo



Capacitamos al
100% de nuestros
colaboradores
en temas básicos



Este año alcanzamos
28,908 horas
de voluntariado
con la participación de
nuestra gente



Destinamos
\$790,250 dólares en
inversión social

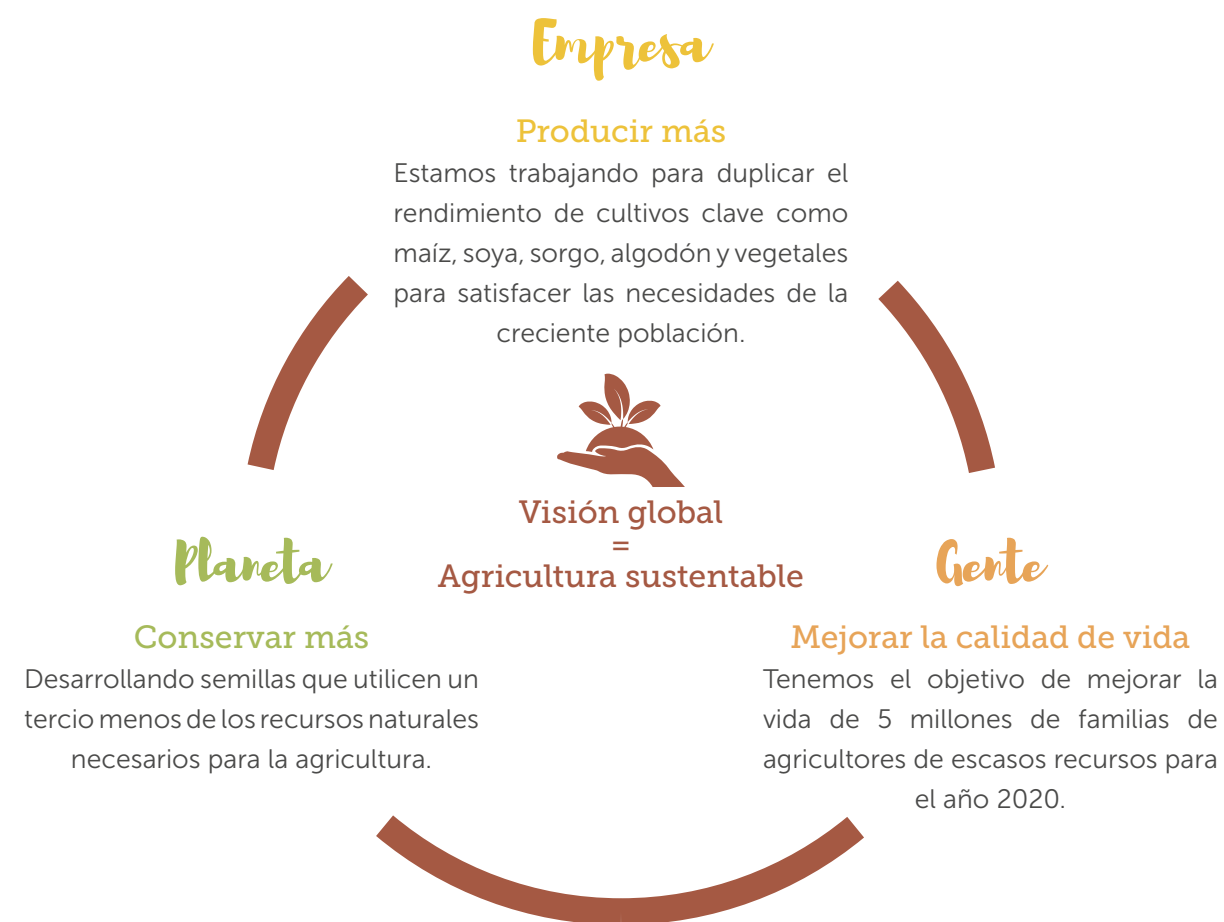


Invertimos más de
\$700,000 dólares en
iniciativas ambientales



Nuestro Modelo de Sustentabilidad

Alineamos el modelo de sustentabilidad con nuestra estrategia y los Objetivos de Desarrollo Sostenible (ODS) de la ONU. Nuestras operaciones y productos sirven como evidencia de nuestro progreso, al tiempo que trabajamos para lograr una mejora continua de nuestro compromiso con la sustentabilidad y la innovación en agricultura.










Grupos de interés

[G4-24, G4-25, G4-26, G4-27, G4-PR5]

Trabajamos día a día para desarrollarnos y crecer de manera conjunta con nuestros diversos grupos de interés, a quienes identificamos por su relación con la empresa y el valor compartido. Definimos nuestra estrategia de sustentabilidad con base en sus expectativas y necesidades.

Además de los canales de comunicación mencionados anteriormente contamos con redes sociales y página de internet:

-  www.monsanto.com.mx
-  www.hablemosdelcampo.com
-  Twitter: @Monsanto_Mx
-  Twitter: @hablemoscampo
-  Facebook: MonsantoMx



Nuestro compromiso con la gente, el planeta y la empresa se demuestra a través de diversas iniciativas y programas para lograr nuestras metas.

*El orden en el que se colocaron los diferentes grupos de interés no ejemplifica el orden de importancia.

Grupo de interés	Expectativas
Colaboradores	<ul style="list-style-type: none">SeguridadCapacitación profesionalReconocimientoTransparenciaCompromiso
Accionistas	<ul style="list-style-type: none">TransparenciaPrácticas redituables
Proveedores	<ul style="list-style-type: none">TransparenciaCompromisoRelación ganar-ganar
Agricultores (consumidores)	<ul style="list-style-type: none">CalidadNutriciónServicioOrientaciónCapacitaciónRendimiento
ONG's	<ul style="list-style-type: none">TransparenciaCompromisoColaboraciónApoyo a la comunidad
Gobierno	<ul style="list-style-type: none">TransparenciaRendición de cuentasApego a leyes
Academia	<ul style="list-style-type: none">ColaboraciónCompromiso
Comunidad	<ul style="list-style-type: none">RespetoApoyoColaboraciónImpactoSeguridad
Distribuidores	<ul style="list-style-type: none">TransparenciaCompromisoSeguridadRelación ganar-ganar

Iniciativas	Canales de comunicación	Frecuencia de contacto
<ul style="list-style-type: none">Monsanto TogetherFundación MonsantoSecurity AwarenessMejora continuaAnuncio Job Posting InternoDesarrollo de liderazgoApoyo a educación (Básica, Inglés y Maestrías)Great Place to WorkDistintivo Empresa Socialmente ResponsableDistintivo Empresa IncluyenteReconocimiento Empresa SeguraCódigo de ConductaComité de empleados	<ul style="list-style-type: none">Monsanto ConnectionBoletín semanalCorreo electrónicoTownhallsCAT	<ul style="list-style-type: none">Continua
<ul style="list-style-type: none">Código de Conducta	<ul style="list-style-type: none">ReunionesCorreo electrónico	<ul style="list-style-type: none">Continua
<ul style="list-style-type: none">WEConnectFederación Mexicana de Empresarios LGBTOficina de Monsanto de la Diversidad de ProveedoresCódigo de Conducta para ProveedoresEncuesta de sustentabilidad	<ul style="list-style-type: none">ReunionesCorreo electrónico	<ul style="list-style-type: none">Continua
<ul style="list-style-type: none">Transformación agrícolaMejores prácticasCertificado Industria LimpiaCódigo de ConductaEncuesta de satisfacción	<ul style="list-style-type: none">Encuestas telefónicasVisitasCAT	<ul style="list-style-type: none">Continua
<ul style="list-style-type: none">Monsanto TogetherFundación MonsantoSemillero del futuro	<ul style="list-style-type: none">ReunionesCorreo electrónicoWebsites de los programas	<ul style="list-style-type: none">Continua
<ul style="list-style-type: none">Mejores prácticasLeyes	<ul style="list-style-type: none">Reuniones	<ul style="list-style-type: none">Continua
<ul style="list-style-type: none">Pláticas en UniversidadesPrograma de estancias profesionalesPrograma de becarios	<ul style="list-style-type: none">ReunionesCorreo electrónico	<ul style="list-style-type: none">Continua
<ul style="list-style-type: none">Distintivo Empresa Socialmente ResponsableMonsanto TogetherFundación MonsantoSemillero del FuturoEnlace Comunitario (ECO)	<ul style="list-style-type: none">CATCommunity Advisory PanelsEventos Enlace Comunitario (ECO)VisitasWebsite Monsanto LAN	<ul style="list-style-type: none">Continua
<ul style="list-style-type: none">Código de Conducta	<ul style="list-style-type: none">CATVisitas	<ul style="list-style-type: none">Continua



"Me enorgullece pertenecer a una empresa que tiene el compromiso de mejorar la calidad de vida de 5 millones de agricultores de escasos recursos hacia el año 2020."

Marcela Montoya
Líder de Servicio al Cliente Latinoamérica Norte

Gente

Contribuimos a lograr una dieta equilibrada accesible para todos los habitantes del planeta y a mejorar las condiciones de vida de productores, empleados, consumidores y comunidades.

En Monsanto tenemos un fuerte compromiso con la gente. Nuestras acciones están encaminadas a mejorar la calidad de vida de nuestros colaboradores (ofreciendo, por ejemplo, un ambiente laboral seguro e inclusivo), de los agricultores con los que trabajamos y de las comunidades que nos rodean. En colaboración con grupos organizados tanto públicos como privados, ayudamos a combatir el hambre, la desnutrición y la pobreza.



Meta global

- Lograr que los productores dupliquen sus cosechas para el 2030 en los cultivos de maíz, soya y canola, tomando como base los niveles de 2000.

Ayudando a garantizar la seguridad alimentaria y nutricional

Como empresa del sector agrícola, buscamos hacer más accesibles los alimentos balanceados a través del impulso de diferentes factores como la producción de cultivos, el acceso a los insumos, la distribución de sistemas, el conocimiento agronómico, la tecnología y el acceso a capital, considerando también las costumbres locales.

De acuerdo a la Organización de las Naciones Unidas para la Alimentación y la Agricultura (FAO por sus siglas en inglés), la seguridad alimentaria se da cuando todas las personas tienen acceso físico, social y económico permanente a alimentos seguros, nutritivos y en cantidad suficiente para satisfacer sus requerimientos nutricionales y preferencias, y así poder llevar una vida activa y saludable.

Para garantizar esta seguridad alimentaria, en varios sitios de Monsanto LAN trabajamos con Bancos de Alimentos en diversos proyectos que buscan contribuir a que más personas tengan acceso a alimentos para su nutrición y desarrollo.

En Monsanto México trabajamos de la mano con Bancos de Alimentos de México (BAMX), una asociación de 56 Bancos y una Oficina de Servicio Nacional, a través de la promoción de iniciativas sustentables y replicables para rescatar alimento en toda la cadena de valor y así, combatir el desperdicio, el hambre y la desnutrición en las poblaciones vulnerables.

Como parte de nuestras acciones en favor de la seguridad alimentaria y en contra del hambre y la desnutrición, a través de Fundación Monsanto hicimos entrega de 1 cámara fría y 11 vehículos con caja refrigerada a BAMX, los cuales ayudarán a mejorar la eficiencia en la recolección y transportación de los alimentos, para que estos puedan llegar a comunidades lejanas.

A través del programa "Donación de Semillas de Vegetales" de Fundación Monsanto, el BAMX, Fundación 5XDía, Fundación Mexicana para el Desarrollo Rural, A.C., y el Instituto para el Desarrollo de la Mixteca, A.C. resultaron beneficiadas con más de 600 mil semillas de vegetales.



El objetivo de este programa es apoyar a organizaciones que trabajan en beneficio de comunidades rurales enfocadas a la agricultura, donando semilla para beneficiar a gente en situación de pobreza y carencia alimentaria, y así fortalecer y mejorar la calidad de vida de las comunidades agrícolas, además de promover el aumento de su productividad y reducir la brecha entre sus necesidades y los recursos.

A través de nuestro programa de voluntariado Monsanto Together y con motivo de la celebración del Día Mundial de la Alimentación, colaboradores de cinco sitios de México y Colombia se unieron con Bancos de Alimentos de sus localidades para la separación y armado de despensas, así como para la instalación de un huerto de traspatio en el Banco de Alimentos del Estado de México:



Participaron

94 voluntarios.

Sumaron

388 horas

de voluntariado.

Se beneficiaron aproximadamente

2,100 personas

en situación de vulnerabilidad alimenticia.



Nuestras comunidades

[G4-SO1, G4-EC8]

Nuestro objetivo de Responsabilidad Social es generar un impacto positivo en las comunidades donde tenemos operaciones y/o donde viven nuestros colaboradores, contribuyendo a mejorar la calidad de vida a través de tres programas eje: Fundación Monsanto, Monsanto Together y Semillero del Futuro.

Asimismo, con el desarrollo de la tecnología, y volviéndose ésta parte de nuestra vida diaria, impulsamos a los estudiantes a desarrollar carreras en ciencia, tecnología, ingenierías y matemáticas, principalmente en el ámbito de alimentos y la industria agrícola.

A nivel de educación básica, trabajamos con el apoyo de Profesor Chiflado (expertos en educación por medio del entretenimiento), generando experiencias significativas a través de la ciencia, para contribuir a construir un mundo más consciente y responsable a través de la enseñanza a niños, quienes son los máximos portavoces del cambio social.

Presentamos el Teatro Interactivo "Ciencia para un mundo mejor", con temas acerca de:

- Avances de la ciencia
- Consumo responsable
- Conocimiento de la ciencia
- Motivación por ser científico

El tema de mayor aprendizaje para los niños fue "Conocimiento de la ciencia", teniendo un incremento del 53%. También incrementaron en un 15% su sentido de responsabilidad al consumir productos.



Nuestra meta global 2020 es mejorar la vida de 5 millones de familias de agricultores de escasos recursos.



Se realizaron

38 eventos

en escuelas de nivel primaria, teniendo

9,728 impactos directos.





Desarrollo de proyectos sociales

Con la intención de mejorar significativamente el bien de las comunidades donde tenemos presencia, en 1964 creamos Fundación Monsanto. Por medio de nuestra fundación buscamos proveer asistencia y recursos para el desarrollo sustentable de proyectos sociales.

Nos enfocamos en fortalecer las comunidades a las que pertenecemos, reforzando la seguridad alimentaria, nutrición y el acceso a servicios básicos como el agua, drenaje o infraestructura.

Proyectos ganadores de la Convocatoria 2014, presentados en 2016

En 2016 se presentaron los resultados de los tres proyectos seleccionados en la convocatoria 2014 que fueron llevados a cabo durante el 2015, los cuales consistieron en:

- Fundación 5xDía, A.C.: Construcción de 10 huertos en 10 escuelas públicas de la Ciudad de México. Inversión: \$80,000 dólares.



- Patronato Pro Educación del Municipio de Ahome, A.C.: Construcción de un comedor escolar en una de nuestras comunidades de Los Mochis. Inversión: \$130,000 dólares.
- Banco de Alimentos de Los Mochis: Instalación de una cámara fría para el nuevo Banco de Alimentos de Los Mochis. Inversión: \$100,000 dólares.

Resultados de la Convocatoria 2016

5 proyectos internacionales seleccionados.
2 de la región LAN:

- Club Rotario Bogotá Laureles (Bogotá, Colombia) "Programa Nutricional basado en Soya". Proyecto cuyo objetivo es buscar proveer una nutrición adecuada a través de la instalación de plantas procesadoras de soya. Inversión: \$60,000 dólares.
- Patronato Pro Educación del Municipio de Ahome, A.C. (Chiapas, México) : "Construcción de comedor escolar en la primaria Ignacio Ramírez y construcción de pozo en la comunidad de Lázaro Cárdenas, en la Trinitaria, Chiapas". Proyecto cuyo objetivo es reducir los riesgos de salud y seguridad en la escuela a través de instalaciones apropiadas, mejorando la nutrición de los niños, además de proveerle a la comunidad acceso al agua potable. Inversión: \$300,000 dólares.

MONSANTO together

Programa de Voluntariado

Apoyamos la pasión de nuestros empleados por ayudar y transformar vidas, a través de diversas actividades con las cuales se acumulan horas de voluntariado que se traducen en donaciones económicas a las organizaciones en las que deciden participar.

Colaboramos a través de dos modalidades: participación por equipos e individual. Las donaciones son por año calendario y van desde \$250 dólares por cada 20 horas de voluntariado, hasta un máximo de \$5,000 dólares por 400 horas.

Desde el lanzamiento de **Monsanto Together** en 2010, nuestro programa de voluntariado ha registrado más de 400,000 horas de voluntariado alrededor del mundo y ha generado más de \$2 millones de dólares a organizaciones sociales.

Resultados Monsanto LAN 2016:



Participaron
5,908 voluntarios



28,908 horas
invertidas



186 iniciativas



28 organizaciones
beneficiadas



\$130,250 dólares
en donación



116,019 personas
beneficiadas



Ejemplos de actividades en nuestros sitios

Sitio	Actividad realizada	Descripción
San Juan de Abajo	Por una mejor escuela	Colaboramos con la escuela para pintar sus instalaciones y generar un ambiente más amigable para los niños.
El Tizate I	Sistema de agua potable	La anterior red y pozo de agua de la localidad de Tizate Nayarit sólo podía abastecer a 45 familias. Ayudamos a instalar la nueva red, con el apoyo de la comunidad y del gobierno de Nayarit, la cual cuenta con 295 tomas de agua disponibles a la puerta de los hogares.
Culiacán	Sonrisas Sanas	Llevamos a cabo un evento de salud bucal en la escuela Jaime Nuno, donde un especialista explicó a los alumnos cómo cepillarse los dientes, la importancia de la higiene bucal y la alimentación que daña sus dientes. Además, se regalaron cepillos de dientes a los participantes y ganadores de juegos relacionados con la temática.
Las Escobas, San Quintín	Primera marcha "Píntate de Rosa"	Marchamos junto a personas de la comunidad y colaboradores de la Casa de la Mujer Indígena para promover la autoexploración y la prevención de cáncer de mama en la mujer, además de sensibilizar a la población con estos temas.
Santa Fe	Instalación de huerto y armado de despensas	Con motivo de la celebración del Día Mundial de la Alimentación, participamos en la separación y selección de alimentos para armado de despensas y su entrega a familias, así como en la instalación de un huerto y la capacitación para su uso.
Villagrán	Voluntariado en Banco de Alimentos	Colaboramos en la donación, clasificación y empaquetado de alimentos y artículos de limpieza, para el armado de despensas.
Nextipac, Sayula y Villa Hidalgo	Posadas Navideñas bajo el programa Construyendo Sonrisas	Apadrinamos y organizamos posadas con juegos, piñatas, bocadillos y obsequios para los niños y jóvenes con distrofia muscular, así como para personas de la tercera edad.
Los Mochis	Vamos a Trapiche	Lanzamos una convocatoria para todos los empleados con hijos en primaria cuya calificación final del ciclo fuera igual o mayor a 9.0. Sorteamos entre los participantes 40 pases para visitar el Museo Interactivo Trapiche junto a uno de sus padres, incluyendo comida y transporte al museo.
Bogotá, Colombia	Manos a la Obra	Rotulamos y empacamos 3,380 desodorantes, 1,000 lavalozas y desengrasantes, para ayudar a diferentes comunidades atendidas por el Banco de Alimentos.
Cañas, Guanacaste, Costa Rica	Campaña educativa y recolecta de residuos no tradicionales	Visitamos casas de la comunidad para que nos entregaran los desechos no tradicionales, y así evitar criaderos del mosquito Aedes Aegypti, transmisor del dengue, chikungunya y zika.
Salamá, Guatemala	Remodelación de Estación de bomberos voluntarios de la comunidad	Dimos mantenimiento a la estación de bomberos a través de aplicación de pintura, repello de paredes, remodelación de falso techo en dormitorios, habilitación de área para lavar ambulancias y colocación de maya sombra para proteger de la intemperie.
Yax-Nah, Chiapas	Feria de la Salud	Llevamos a cabo eventos deportivos, pláticas de salud y revisiones médicas de odontología, oftalmología, nutrición, entre otras. Participaron tanto nuestros empleados como la comunidad en general.

Organización beneficiada	Impacto
Escuela Primaria José María Morelos	<ul style="list-style-type: none">Voluntarios: 30Horas: 194Personas beneficiadas: 364
Desarrollo Rural, Educación Social y Desarrollo Comunitario (DERNAY)	<ul style="list-style-type: none">Voluntarios: 20Horas: NDPersonas beneficiadas: 1,408
Asociación Judith I.A.P	<ul style="list-style-type: none">Voluntarios: 18Horas: 128Personas beneficiadas: 173
IMSS UMF #13	<ul style="list-style-type: none">Voluntarios: 88Horas: 272Personas beneficiadas: ND
Banco de Alimentos Cáritas del Estado de México	<ul style="list-style-type: none">Voluntarios: 17Horas: 136Personas beneficiadas: 1,500
Banco de Alimentos de León, Guanajuato	<ul style="list-style-type: none">Voluntarios: 107Horas: 832Personas beneficiadas: 1,925
Asociación de Distrofia Muscular de Occidente, A.C. Centro de Atención Múltiple de Villa Hidalgo, Nayarit (Red de Padres Nakierie, A.C.)	<ul style="list-style-type: none">Voluntarios: 54Horas: 104Personas beneficiadas: 285
Asociación Judith	<ul style="list-style-type: none">Voluntarios: 51Horas: 260Personas beneficiadas: 204
Banco de Alimentos de Bogotá	<ul style="list-style-type: none">Voluntarios: 25Horas: 5Personas beneficiadas: más de 3,000
Asociación de Desarrollo Integral Barrio San Cristóbal, Costa Rica	<ul style="list-style-type: none">Voluntarios: 32Horas: 177Personas beneficiadas: 2,044
Comité Pro-59 Compañía de Bomberos Voluntarios de Salamá Baja Verapaz	<ul style="list-style-type: none">Voluntarios: 40Horas: 820Personas beneficiadas: 24 bomberos
Comunidad Lázaro Cárdenas	<ul style="list-style-type: none">Voluntarios: 38Horas: 129Personas Beneficiadas: 625





Financiamiento de proyectos sociales

A través de este programa buscamos financiar proyectos sociales de alto impacto, que agreguen valor y dejen capacidad instalada en comunidades rurales con menos de 100,000 habitantes, fomentando su desarrollo y sustentabilidad. De este modo, trabajamos en conjunto con las organizaciones de la sociedad civil, quienes postulan sus proyectos a través de una convocatoria pública anual.



En 2016, la tercera edición contó con la participación de:



Alentamos el desarrollo de **iniciativas sustentables** para **mejorar la calidad de vida** y **trabajo en las comunidades rurales**.

Resultados 2016:



\$300,000 dólares
invertidos en **proyectos sociales**.



27 proyectos recibidos.



12 proyectos seleccionados.

1. Un Kilo de Ayuda A.C.
2. Instituto de Misioneros Seglares, A.C.
3. Fundación por la Prosperidad y Estabilidad del Sureste, A.C.
4. Hñahñu Batsi de San Andres Daboxtha, A. C.
5. Investigación y Soluciones Socioambientales, A.C.
6. Enlace Ciudadano De Mujeres Indígenas
7. Fundación Constancia, Evolución, Razón y Objetos
8. Diálogos Para El Desarrollo Y La Equidad Social, A. C.
9. Construyendo Esperanzas A.C.
10. Fundación Mexicana para el Desarrollo Rural, A.C.
11. Comunidad y Ambiente Adonai
12. Nuhusehe Educación Y Desarrollo, A.C.

Para la selección de estos proyectos, un grupo de diez especialistas realizaron evaluaciones, tanto individuales como grupales, utilizando una metodología específica de selección y con base en la convocatoria.



Contamos con el apoyo de *Amigos de Filantropía, A.C.*, primer calificadora social en México, para la asignación de los fondos y el seguimiento a los resultados de los proyectos.



En cada convocatoria, los proyectos postulados pueden hacerse acreedores a un financiamiento de entre \$10,000 y \$25,000 dólares.



Eventos ECO

En Monsanto nos concebimos como corresponsables del desarrollo de las regiones en las que operamos, entendiendo que el crecimiento sin inclusión nunca será una opción, y asumiendo que la sustentabilidad de nuestra operación forzosamente debe afianzarse a través de la vinculación con los diversos actores de la sociedad; es por esto que contamos con un programa cuyos principales objetivos son:

- Generar un espacio de acercamiento con Monsanto, lo que hacemos y nuestro compromiso con las comunidades en las que operamos.
- Propiciar un diálogo, bajo el concepto de valor compartido, con personas clave de los diferentes sectores de la comunidad: iniciativa privada, gobierno, académico, comunidad estudiantil y sociedad civil.
- Demostrar la transparencia de nuestras operaciones, humanizar la compañía y dar a conocer nuestra historia.



Este programa se desarrolla en tres pasos:

- 1 Desayuno de presentación, intercambio de puntos de vista y atención a cualquier pregunta o comentario.
- 2 Recorrido por el campo (demostración maquinaria de campo) o recorrido por planta de producción.
- 3 Levantamiento de compromisos.

Apoyo en desastres naturales

En 2016 Ecuador sufrió un terremoto de 7.8 grados en escala de Richter; viéndose afectadas las provincias de Manabí y Esmeraldas, zonas con un importante volumen de producción de cultivos de ciclo corto.

Debido a lo anterior, hubo una reducción de los recursos de las familias para invertir en la producción de sus cultivos; por lo que existía la necesidad de reactivar la economía rural a través de herramientas que simplificaran las labores de los productores y que les permitieran generar eficiencias en la economía familiar.

Donamos más de \$50,000 dólares para la adquisición de 525 bombas de mochila para la fumigación de cultivos de ciclo corto. Esta contribución permitió a los agricultores simplificar sus labores y reanudar sus actividades pese a la tragedia que acababan de atravesar.



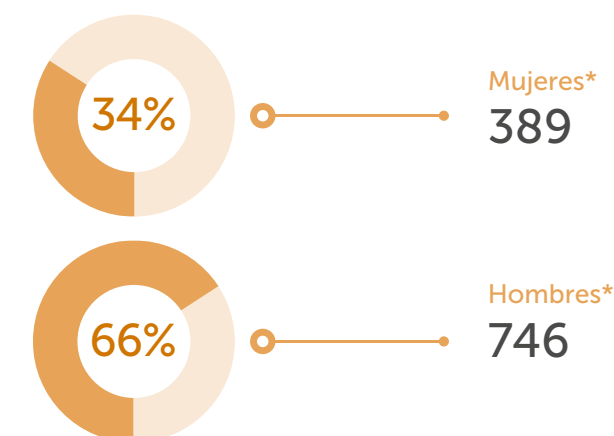
Brindamos **ayuda** a las comunidades que se ven afectadas por **desastres naturales**.

Mejorando la calidad de vida de nuestra gente

Nuestros colaboradores son la base de nuestro éxito, por eso en Monsanto buscamos ofrecer la mejor capacitación para nuestra gente, al tiempo que ofrecemos un ambiente laboral seguro y saludable para un adecuado desarrollo profesional.

Colaboradores [G4-10]



Al cierre del año fiscal 2016, contamos con 3,730 colaboradores.





*El porcentaje corresponde únicamente a los colaboradores de tiempo completo.



Personal por género y región



País		
	2016	2016
México	495	181
Guatemala	131	135
Honduras	8	3
El Salvador	2	2
Costa Rica	29	9
Puerto Rico	67	34
Colombia	8	17
Venezuela	6	8



[G4-LA1]
Comprometidos con la economía de nuestra región, en 2016 generamos 84 nuevos empleos de planta. Asimismo, logramos mantener un índice de rotación de 5% para todo LAN.

Nuevas contrataciones 2016*	
	36
	48
Total	84

Edad	Nuevas contrataciones 2016
De 18 a 22 años	1
De 23 a 29 años	37
De 30 a 35 años	19
De 36 a 40 años	15
De 41 a 50 años	11
De 51 a 60 años	1
Total	84

Número de colaboradores por tipo de contrato

Tipo de contrato	2016	
	Outsourcing	Tiempo completo
	1,120	389
	1,475	746
Total	2,595	1,135

Rotación 2016	
	3.2%
	2.1%
Total	5.3%

País	Rotación 2016
México	4.2%
Guatemala	0.8%
Venezuela	0.2%
Costa Rica	0.1%
Total	5.3%

*El porcentaje de rotación aplica únicamente para renunciias voluntarias.

Por otro lado, contamos con un Comité de Empleados, integrado por voluntarios encargados de representar los intereses de los colaboradores ante la empresa, buscando acuerdos que beneficien a ambas partes en materia de:

- Balance de la vida laboral.
- Integración.
- Sustentabilidad y ciudadanía.

Prestaciones [G4-EC3, G4-LA2]

Consideramos sumamente importante motivar a nuestros colaboradores a través de diversos beneficios y prestaciones superiores a la ley, entre ellas brindamos:

Beneficio	México	Guatemala	Honduras	Costa Rica	El Salvador	Colombia	Venezuela
Aguinaldo	✓	✓	✓	✓	✓		
Vacaciones	✓	✓	✓	✓	✓	✓	✓
Prima de vacaciones	✓				✓	✓	✓
Fondo de Ahorro	✓						
Otros pagos Garantizados 1		✓	✓			✓	
Otros pagos Garantizados 2		✓				✓	
Prestaciones Previsión Social	✓						✓
Bono de Desempeño	✓	✓	✓	✓	✓	✓	✓
Participación de Utilidades	✓						✓
Incentivos a personal de Ventas	✓	✓	✓	✓	✓	✓	✓
Incentivos de Largo Plazo	✓	✓	✓	✓	✓	✓	✓
Plan de pensión - Contribución Definida	✓					✓	
Plan de Pensión - Beneficio Definido	✓						
Gastos Médicos Mayores	✓	✓	✓	✓	✓	✓	✓
Examen Médico	✓	✓				✓	
Seguro de Vida	✓	✓	✓	✓	✓	✓	✓
Comedor	✓						
Asignación de Automóvil	✓	✓	✓	✓	✓	✓	✓
Ayuda Educacional	✓	✓	✓	✓	✓	✓	✓
Beneficios Flexibles	✓						

*Otorgamos a todo nuestro personal las prestaciones de ley estipuladas por cada país así como beneficios superiores a dichas prestaciones.

Capacitación y liderazgo [G4-LA9]

Llevamos a cabo un programa de liderazgo, donde impulsamos a los colaboradores a acelerar y fortalecer su desarrollo profesional a través de un intercambio local, regional y global. En 2016 beneficiamos a 299 colaboradores a nivel global. Asimismo, agregamos la inclusión como una guía en nuestra herramienta de evaluación de liderazgo.

Bajo nuestro principio 70/20/10, el mayor impacto del desarrollo y crecimiento profesional (70%) ocurre a través de las experiencias durante el trabajo, mientras que un 20% es alcanzado por la interacción con otras personas y el 10% restante se logra con entrenamiento formal.

Capacitamos al 100% de nuestros colaboradores en temas básicos que son relevantes para nuestra empresa, fomentando su desarrollo y formación profesional. Además, proporcionamos capacitación específica a cada área según las necesidades identificadas.



Evaluación del desempeño [G4-LA11]

El desarrollo profesional de nuestros colaboradores es fundamental para el crecimiento de la compañía, por lo que en 2016 aplicamos evaluaciones de desempeño a todo nuestro personal de tiempo completo con la finalidad de detectar áreas de oportunidad y crear planes de acción para fortalecer nuestras operaciones.

Además implementamos el proceso DPR (Desarrollo, Rendimiento y Recompensas), el cual contempla el desempeño individual en el trabajo y el desarrollo profesional con incentivos financieros. Con esto en mente, en Monsanto también ofrecemos oportunidades de entrenamiento para todos nuestros colaboradores.



El **100%** de nuestros colaboradores

es evaluado anualmente en materia de desempeño.



Salud y seguridad [G4-LA5]

Valoramos a cada colaborador, por ello cuidar de su salud y seguridad es una prioridad para nosotros. Continuamos manteniendo un excelente récord en la seguridad de nuestros empleados, por lo cual desde el 2011 logramos una reducción del 48% de lesiones graves en la empresa.

En LAN, el 100% de nuestros colaboradores se encuentra representado en comités formales de seguridad.



Programa de Security Awareness

Buscamos generar una cultura de seguridad basada en la prevención.

Con el apoyo de diferentes materiales como videos, infografías o pláticas, brindamos orientación y constante entrenamiento a nuestros colaboradores, familias y comunidad para que sepan el comportamiento óptimo para evitar diferentes situaciones de riesgo y cómo comportarse dentro y fuera del lugar de trabajo en posibles escenarios, entre los que encontramos:

- Asalto y/o secuestro exprés.
- Robo de objetos o de información en la oficina.
- Manejo de llamadas de extorsión.



Nuestro sitio de Vegetales

Los Mochis cumplió

5 años

sin accidentes registrables.



La orientación y el constante entrenamiento constituyen el medio para lograr nuestro propósito.





Derechos Humanos

[G4-HR7, G4-HR9, G4-HR10]

En Monsanto respetamos y protegemos la dignidad de cada persona. Nos apoyamos en políticas y prácticas que guían nuestro actuar y nuestro compromiso con los derechos humanos. Contamos con una Política de Derechos Humanos, la cual está basada en la Declaración Universal de Derechos Humanos de la ONU y en la Declaración de la OIT, relativa a los principios y derechos fundamentales en el trabajo.

Nuestra Política de Derechos Humanos se desarrolla conjuntamente y de manera congruente con nuestro Código de Conducta, Fundación Monsanto, nuestros programas de desarrollo de productos, nuestras políticas y procedimientos sobre el medio ambiente, seguridad e higiene, y nuestro amplio programa de cumplimiento regulatorio.

A continuación se enlistan los temas considerados en la política:

- Trabajo infantil.
- Trabajo forzoso.
- Compensación.
- Jornada laboral.
- Acoso y violencia.
- Discriminación.
- Seguridad.
- Libertad de asociación.
- Cumplimiento legal.

Diez aprendizajes de estos últimos diez años:

1. Enfocarnos en las personas en quienes podemos impactar.
2. Escuchar la aportación de los grupos de interés.
3. Responsabilizarnos de nuestros proveedores.
4. Valorar la mejora continua y la colaboración.
5. Seguir un proceso.
6. Adaptarnos a las condiciones locales.
7. Adoptar un enfoque basado en el riesgo.
8. Comunicarnos ampliamente.
9. Recopilar datos y dar seguimiento a indicadores de desempeño clave.
10. Aprender la diversidad cultural.

En 2014, fuimos la primera empresa agrícola en firmar el WBCSD WASH y así formalizamos nuestro compromiso para asegurarnos que todos nuestros colaboradores tengan acceso en el espacio de trabajo al agua limpia y condiciones óptimas de salubridad e higiene.

Inclusión y diversidad

El honrar la inclusión y diversidad, genera compromiso de los colaboradores, innovación y éxito empresarial. Mientras la diversidad se compone del bagaje y cultura de las personas; incluyendo raza, religión, discapacidad, identidad de género, orientación sexual y otros atributos; la inclusión hace referencia a nuestra capacidad de alcanzar grandes resultados, abrazando estas diferencias.

Como empresa, continuamos aprovechando el poder de la inclusión y la diversidad. En 2016, adherimos la inclusión como medida en nuestra herramienta de evaluación de liderazgo.

En Monsanto es muy importante la aceptación y el respeto a cada persona, por eso siempre consideramos la diversidad e inclusión en nuestro actuar. En Monsanto LAN las mujeres representan 26% del equipo de Gerentes y 17% del equipo de Directores.

Oficina de Monsanto de la Diversidad de Proveedores

Aseguramos que los proveedores considerados como diversos, cuenten con la posibilidad de hacer negocios con nosotros.

La igualdad de oportunidades se garantiza a través de las siguientes fases:

- **Alcance:** Buscamos relaciones con proveedores diversos mediante ferias comerciales, redes y otros eventos.
- **Inclusión:** Los proveedores diversos pasan por un proceso interno; completan un cuestionario, se revisan referencias positivas de evaluación de riesgos y referencias de negocios, visitan uno de nuestros sitios y participan en un taller de desarrollo.
- **Abogacía:** Trabajamos para asegurar que aquellos que completen con éxito el proceso previo sean considerados por el área de Compras de Monsanto.
- **Tutoría:** Orientamos a los proveedores a través de los procesos de Monsanto.



*Contamos con el reconocimiento **WEConnect**, el cual nos es otorgado por la inclusión de empresarias en nuestra cadena de valor.*



*Somos miembros de la **Federación Mexicana de Empresarios LGBT**, la cual impulsa el crecimiento de las empresas que se identifican como parte de dicha comunidad.*



*Este año celebramos el **décimo aniversario** de nuestra **Política de Derechos Humanos**.*



Capacitamos al
100% de nuestros
colaboradores

en temas relacionados con Derechos Humanos.



*Anualmente evaluamos al **10% de nuestros productores** y al **100% de nuestros proveedores de mano agrícola** en temas de **Derechos Humanos**.*



"En un mundo cada vez más presionado por el calentamiento global, es fundamental asumir nuestra responsabilidad para preservar nuestros recursos y disminuir el impacto de nuestras operaciones."

José Luis Vidales
Líder de Vegetales Latinoamérica Norte

Planeta

[G4-14 , G4-EN27, G4-EN31]

Estamos logrando un equilibrio entre las demandas agrícolas y sociales con recursos naturales mediante soluciones que ayudan a los productores a cultivar alimentos de forma más eficiente.

Sólo tenemos un planeta Tierra para satisfacer nuestras necesidades, presentes y futuras. Estamos enfocados en buscar soluciones agrícolas que puedan ayudar a producir lo requerido para satisfacer las necesidades alimentarias de una población mundial en crecimiento, preservando al mismo tiempo el medio ambiente. Esto comienza identificando soluciones que nos ayudan a utilizar los recursos de manera más eficiente dentro de nuestras instalaciones y en los campos. Estamos trabajando para adaptarnos y mitigar el cambio climático, mejorando nuestras operaciones y colaborando con otras organizaciones. Seguimos protegiendo las fuentes de agua dulce, preservando la biodiversidad y cuidando la salud del suelo.

Como parte de nuestras acciones y en conjunto con el Comité Estatal de Sanidad Vegetal (CESAVE) de SAGARPA y Amocali, A.C., llevamos a cabo el programa Campo Limpio, el cual consiste en capacitar a productores, colaboradores y comunidades sobre las medidas de seguridad en el uso de agroquímicos y la adecuada disposición de sus envases. Durante 2016, aportamos \$390,000 pesos para el desarrollo de estas actividades.

Dentro de este programa cabe resaltar las capacitaciones sobre el triple lavado de envases de agroquímicos, recolección, compactación y su acopio en los centros disponibles para el tratamiento de envases, contribuyendo así a su adecuado manejo en beneficio del medio ambiente.

En 2016:



2,357 toneladas

de envases vacíos fueron acopiados con el apoyo de todos los actores que colaboraron con Amocali, A.C. a nivel nacional.



50 toneladas

de envases vacíos enviados a destino final gracias al apoyo de Monsanto.

Mitigar el cambio climático

[G4-EN33]

El cambio climático es un fenómeno que está afectando directamente la agricultura y se espera que su mayor impacto sea en los próximos 25 años. Al mismo tiempo, la población aumenta considerablemente, lo que provoca que la demanda de comida sea mayor.

Desarrollamos diferentes sistemas agronómicos sustentables que incluyen híbridos altamente productivos y variedades que permiten a los agricultores producir más cultivos en la misma extensión de tierra, a la vez que reducen las emisiones de gases de efecto invernadero por acre de tierra y por costal producido. También implementamos técnicas que les ayudan a utilizar eficientemente los recursos naturales.

Como co-presidentes del Consejo de Agricultura Inteligente del World Business Council for Sustainable Development (WBCSD), hemos pasado de las etapas



Invertimos más de

\$700,000 dólares

en diversas iniciativas ambientales.



Contamos con el ISO 14001, el cual refleja nuestro compromiso con los sistemas de gestión ambiental.



de planificación a la implementación en varios países para aumentar la comprensión y adopción de prácticas agrícolas inteligentes ante el cambio climático.

Conscientes de que el cambio climático es asunto de todos, nuestra nueva proveeduría debe seguir nuestro Código de Conducta de Proveedores, documento que contiene una sección específica que alude a nuestro compromiso en materia ambiental.

Esperamos que las prácticas gerenciales de nuestros proveedores respeten los derechos laborales de todos los empleados, desarrollen procesos y productos que minimicen el impacto sobre el medio ambiente y proporcionen un lugar de trabajo sano y seguro que promueva el bienestar de todos los empleados.

Valoramos a los proveedores que se comprometen a la conservación de los recursos naturales, la reducción de desperdicios y de la contaminación del aire, el reciclaje y el manejo adecuado del agua.

Para reforzar dicho compromiso, en las licitaciones y contratos se establece que cualquier falta de cumplimiento del Código de Conducta es causa de terminación inmediata de la relación comercial.

Emisiones

[G4-EN15, G4-EN19, G4-EN30]

Continuamos trabajando hacia nuestra meta del 2020, alcanzando en 2016 un avance del 89% de reducción de gases de efecto invernadero (por encima de un 73% en 2015).

Considerando siempre la importancia del medio ambiente, buscamos hacer que nuestros procesos generen un menor impacto en la naturaleza. En 2016, en la región, comenzamos a medir nuestras emisiones de gases de efecto invernadero, obteniendo un resultado de 20,319 Ton CO₂eq, con el objetivo de llevar un control y así disminuir nuestras emisiones año con año.

De estas emisiones, 8,127 Ton CO₂eq corresponden al uso de transporte para recolección de cosecha en campo de producción y envío de producto terminado.



Cumplimos con los lineamientos establecidos por la SEMARNAT, por lo cual obtuvimos el certificado Industria Limpia.



El 100% de nuestros proveedores deben aceptar comprometerse a seguir nuestro Código de Conducta; así como alinearse a nuestro compromiso ambiental.



Metas globales

- **Hacer nuestra huella operacional neutra en carbono para 2021 y fomentar prácticas con cero emisiones de carbono en la producción de cultivos.**
- **Reducir un 22% las emisiones de los gases de efecto invernadero (GEI) en nuestras operaciones para proteger los cultivos para el 2020, tomando como base las emisiones del 2010.**



Asegurar el acceso al agua

[G4-EN22, G4-EN8, G4-EN10]

Conscientes de que el 70% de agua dulce utilizada por los humanos es destinada a la agricultura, nuestro compromiso es optimizar su uso, enseñándole a los agricultores la manera más eficiente de emplearla y cómo adaptarse en tiempos de escasez.

Asimismo, formamos parte del Comité Ejecutivo sobre el Agua del Pacto Mundial de las Naciones Unidas, iniciativa compuesta por diversas empresas que busca capacitar organizaciones en el desarrollo e implementación de políticas y prácticas sustentables, para identificar y disminuir los riesgos del desperdicio de agua.



Meta global

- Incrementar un 25% la eficiencia del uso de agua para riego en las operaciones de producción global de semillas para el 2020, tomando como base los niveles de 2010.



Con la finalidad de disminuir el consumo de agua implementamos en varios países diversas tecnologías. La principal es:

Riego por goteo. A través de sensores que determinan el estado hídrico del suelo se da al cultivo de interés la cantidad necesaria de agua, ayudando al control de maleza y haciendo 90% más eficiente el uso de este líquido.

Actualmente estamos implementando el riego por goteo con la meta de que en el año 2020 el 100% de los procesos de producción de maíz y algodón utilicen este sistema; a la fecha, en México y Guatemala llevamos un avance del 30%. Los cultivos de vegetales en Costa Rica y México ya operan al 100% con riego por goteo.



Reutilizamos el

100% del agua

utilizada para el tratamiento químico de semillas.



En los sitios de **Los Mochis y Culiacán**, el 100% del agua la obtenemos del distrito de riego.

Proteger la biodiversidad

[G4-EN12, G4-EN13]

La biodiversidad se define como la variabilidad de la vida en la Tierra. Millones de especies de plantas, animales y microorganismos forman los ecosistemas que son esenciales para la vida y para alimentar a una población en crecimiento en un clima cambiante. Estamos comprometidos con acciones que protejan, preserven y restauren la biodiversidad y el medio ambiente, al mismo tiempo que beneficiamos a agricultores, a nuestras operaciones y a la sociedad. La biodiversidad no sólo es necesaria para mantener la vida, sino para abordar el cambio climático y proteger nuestras vías fluviales. Asimismo, es crítica para la agricultura y nuestra capacidad para descubrir y desarrollar nuevos productos para los agricultores.

En Monsanto estamos comprometidos con el cuidado y preservación del medio ambiente, por lo que los equipos de Monsanto Norteamérica (Canadá, Estados Unidos y México) destinamos cerca de \$4 millones de dólares a la protección de la mariposa Monarca. Adicional, en Monsanto México destinamos un total de \$80 mil dólares.



En 2016 reestructuramos nuestra estrategia global de biodiversidad, alineando las necesidades de los agricultores y de la sociedad (así como nuestras metas de negocio) con la Convención sobre Diversidad Biológica de las Naciones Unidas.



Es importante resaltar que **México, Colombia y Perú** se encuentran dentro de los **cinco países** llamados **megadiversos**, los cuales albergan un gran porcentaje de la diversidad biológica conocida del planeta.



Conservación de la mariposa Monarca [G4-EC2]

La mariposa Monarca, este pequeño y llamativo insecto que pesa menos de un gramo, no solo forma parte importante de la biodiversidad mexicana, sino también de la cultura regional. Cada año viajan desde Canadá y Estados Unidos a México recorriendo de 4,000 a 5,000 kilómetros para poder hibernar en árboles de oyamel, pino y cedro. En primavera regresan a esas áreas para su reproducción y el ciclo vuelve a comenzar.

Lamentablemente aspectos como la deforestación, la pérdida de hábitats entre los que se encuentra el algodoncillo, la degradación forestal debido a la tala ilegal, la urbanización, el cambio climático, entre otros; han puesto en peligro a esta especie durante los últimos 20 años.

Para detener esto, se requiere de una cooperación entre las agencias federales y estatales de medio ambiente en coordinación con el sector privado, sociedad, academia y la comunidad agrícola de las zonas involucradas. Somos una de las empresas que en los últimos años ha demostrado su compromiso con esta especie tomando una posición más activa a favor de su cuidado.

Desde 2015 colaboramos con la conservación de la mariposa Monarca, en este año la compañía invirtió 1 millón 200 mil dólares al Fondo para la Conservación de la mariposa Monarca a través de la National Fish & Wildlife Foundation (NFWF), una de las organizaciones existentes que están dedicadas a conservar la mariposa Monarca, y de la cual somos la principal financiadora corporativa.

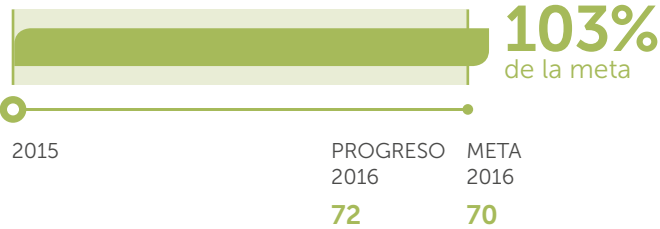


Cada año, la **5ta. generación** de mariposa Monarca es la que realiza el **viaje migratorio**. Esta generación vive entre **8 y 9 meses**, comparado con las 4 o 5 semanas que viven sus antecesoras.

Adicional a lo ya invertido, en 2016 iniciamos la donación de 2 millones 400 mil dólares para igualar el compromiso del gobierno federal de Estados Unidos, así como 340 mil dólares a la Universidad de Kansas y Monarch Watch para llegar a un monto de donación en 3 años, cercano a los 4 millones de dólares con el fin de restaurar el hábitat y fomentar la investigación y educación sobre la especie.

Algunos de nuestros logros:

- Establecimos 72 hábitats para la mariposa Monarca en nuestras instalaciones, alcanzando el 103% de avance de la meta de 70 para el 2016.



- Proporcionamos 100 mil plantas de algodoncillo para plantar en paisajes prioritarios.
- Para proteger su hábitat, se capacitarán a 100 mil agricultores.
- Con el apoyo de la empresa se implementarán herramientas en línea para el monitoreo y reporte de avances con el fin de medir el progreso anual.
- Aprovechamos las capacidades de nuestros científicos y aplicamos tecnologías avanzadas en el tratamiento, producción, distribución de semillas y tecnologías de datos para avanzar en los programas de restauración de hábitats.

1

Monsanto México donó en 2016 \$23 mil dólares a la Fundación Nacional para la Conservación del Hábitat Boscoso de la mariposa Monarca, A.C. utilizados en:

- Estudio y censo de la especie.
- Realización de 15 proyectos para la recuperación de hábitat en Michoacán y el Estado de México para beneficio de 480 familias, con el objetivo de poder ofrecer una opción económica viable para los pobladores de estas regiones con la producción de vegetales y así bajar la presión en las zonas de los bosques de la mariposa Monarca.

2

Invertimos \$60 mil dólares para la educación y difusión sobre la conservación de la mariposa Monarca.

- Se ha desarrollado un plan 360° incluyendo medios tradicionales, redes sociales, ciclos de conferencias, entre otros esfuerzos, con el soporte de científicos especializados en el tema, para sensibilizar e informar a la sociedad en general sobre la importancia de la mariposa Monarca así como de su situación.

3

Hemos desarrollado un equipo de trabajo interno dedicado a la generación de ideas y acciones para el cuidado de esta especie a lo largo de toda su ruta a través de Canadá, Estados Unidos y México.



Tanto la agricultura como la biodiversidad dependen de polinizadores, como la mariposa Monarca.

Hacia 2025 se prevé apoyar la expansión y mejora de más de 4 millones de hectáreas de hábitat de la especie.

En México el esfuerzo de la compañía se ha planteado alrededor de tres pilares; el primero a través de proyectos para el cuidado del hábitat de la mariposa, un segundo pilar trabajando en generar materiales de educación y concientización sobre los retos de la mariposa Monarca en la sociedad en general y un tercer pilar en trabajo corporativo.



Factores que afectan a la mariposa Monarca:



- Pérdida de hábitat



- Cambio climático



- Urbanización



- Deforestación

Los agricultores y ganaderos han sido los administradores tradicionales de la tierra a lo largo de la historia de la mariposa Monarca, poniéndolos en una posición única para apoyar a la conservación de la población y el hábitat de ésta.

Mediante la innovación en las prácticas agrícolas y la aplicación de bases de datos, estamos ayudando a reducir los impactos ambientales, así como aumentar la productividad de los cultivos y poner a disposición sitios para la conservación de la mariposa Monarca.

Hábitat de iguanas en Guatemala

A raíz del crecimiento geográfico y la caza fortuita en Salamá, Guatemala, en 1992 decidimos crear un programa de protección de las iguanas, además de conservar la flora de la región. El área colinda con el río Salamá, es de difícil acceso para las personas y cuenta con un riachuelo natural, haciéndolo un sitio propicio para el hábitat de la especie.

- Cuenta con un área protegida de 10 hectáreas.
- Actualmente hay una población de más de 800 iguanas.
- Recolectamos y clasificamos semillas de diferentes especies para proteger la flora y generar alimentos para la fauna silvestre.
- Se utiliza parte del sustrato desechado para la incubación natural de los huevos en el período de reproducción.

Nuestro reto a futuro es fomentar el interés en instituciones y empresas privadas que cuenten con un área disponible y las condiciones necesarias para adoptar el programa. Además, debemos prevenir un crecimiento sin control de la especie propiciando un equilibrio natural dentro del ecosistema donde el hombre no intervenga.





"Innovar es la pieza clave que nos permite alcanzar nuestro gran objetivo: lograr una agricultura sustentable."

*Dr. Manuel Oyervides
Director de Centros de Integración Tecnológica
para la Producción Global de Líneas e Híbridos
de Maíz en Fase de Desarrollo*

Empresa

Como eje de nuestro modo de operar como empresa, aplicamos estrictos principios éticos, gobierno corporativo eficaz, gestión responsable de productos y elaboración de informes transparentes.

Siendo una empresa comercial global y pública, nos alineamos a los estándares más altos. Nuestro marco de gobierno y políticas sirven como controles mientras seguimos nuestras metas, monitoreamos nuestro progreso y continuamos mejorando. Estamos comprometidos con ser una fuerza para el bien en nuestro trabajo con personas, organizaciones y comunidades, y también al generar un impacto positivo en la sociedad mientras regresamos valor a nuestros socios.

Estamos adheridos al Pacto Mundial de la ONU:



Monsanto Global desde 2009 y Monsanto LAN desde 2016.

Nuestro enfoque de Sustentabilidad

La sustentabilidad está firmemente arraigada en nuestra estrategia, por ello continuamos innovando y demostrando el compromiso que tenemos a través de nuestras alianzas, operaciones y productos. Esto se ve reflejado en el trabajo continuo, la adhesión al Pacto Mundial y la alineación con los Objetivos de Desarrollo Sostenible (ODS) de la ONU.

Adoptamos la mejora continua como el camino a seguir para convertirnos en una empresa más sustentable.

Nuestro enfoque abarca estos principios clave:

- Actuar ética y responsablemente.
- Proteger la biodiversidad.
- Administración avanzada del producto.
- Crear un buen ambiente de trabajo.
- Impulsar la innovación agrícola.
- Compromiso con las comunidades y la sociedad.
- Fomentar la colaboración y la transparencia.
- Mejorar la seguridad alimentaria.
- Reducir nuestro impacto ambiental.

Seguimiento de los Objetivos de Desarrollo Sostenible (ODS)

Reconocemos el papel fundamental que las empresas desempeñan para alcanzar los ODS, y siendo una empresa centrada en la agricultura y la alimentación del mundo, nuestro trabajo contribuye a cada uno de los 17 objetivos.

Basados en la naturaleza de nuestro negocio y en el lugar que ocupamos en la producción de alimentos, hemos identificado seis objetivos básicos (sombreados en anaranjado) que son particularmente relevantes para nuestra empresa y que representan las áreas donde podemos tener un mayor impacto, así como tres adicionales (sombreados en verde) que representan cómo estamos trabajando para lograr nuestros objetivos básicos.



Poner fin a la pobreza en todas sus formas en todo el mundo.
Ej. *"Ayudando a garantizar la seguridad alimentaria", y "Nuestras comunidades"*.

Poner fin al hambre, lograr la seguridad alimentaria y la mejora de la nutrición; y promover la agricultura sostenible.
Ej. *"Somos Monsanto", "Ayudando a garantizar la seguridad alimentaria y nutricional", "Nuestras comunidades" y "Mitigar el Cambio Climático"*.

Garantizar una vida sana y promover el bienestar para todos en todas las edades.
Ej. *"Ayudando a garantizar la seguridad alimentaria", "Nuestras comunidades" y "Asegurar el acceso al agua"*.

Garantizar una educación inclusiva, equitativa y de calidad y promover oportunidades de aprendizaje durante toda la vida para todos.
Ej. *"Nuestras Comunidades" y "Prestaciones"*

Lograr la igualdad entre los géneros y empoderamiento a todas las mujeres y las niñas.
Ej. *"Derechos Humanos" e "Inclusión y diversidad"*

Garantizar la disponibilidad de agua, su gestión sustentable y el saneamiento para todos.
Ej. *"Fundación Monsanto" y "Asegurar el acceso al agua"*.

Garantizar el acceso a una energía asequible, segura, sostenible y moderna para todos.
Ej. *"Mitigar el cambio climático"*

Promover el crecimiento económico sostenido e inclusivo, el empleo pleno y productivo; y el trabajo decente para todos.
Ej. *"Ayudando a garantizar la seguridad alimentaria y nutricional", "Semillero del Futuro", "Inclusión y diversidad", "Derechos Humanos", "Asegurar el acceso al agua" e "Importancia del agricultor"*.

Construir infraestructuras resilientes, promover la industrialización inclusiva y sostenible y fomentar la innovación.
Ej. *"Somos Monsanto", "Nuestros productos", "Ayudando a garantizar la seguridad alimentaria y nutricional" y "Nuestras comunidades"*.

Reducir la desigualdad en y entre los países.
Ej. *"Ayudando a garantizar la seguridad alimentaria y nutricional" y "Nuestras comunidades"*.

Lograr que las ciudades y los asentamientos humanos sean inclusivos, seguros, resilientes y sostenibles.
Ej. *"Nuestras comunidades" y "Apoyo en desastres naturales"*

* Los ejemplos citados debajo de cada ODS son las secciones de este Informe en las que se puede encontrar la información correspondiente.

Garantizar modalidades de consumo y producción sostenibles.
Ej. *"Somos Monsanto", "Ayudando a garantizar la seguridad alimentaria y nutricional", "Semillero del Futuro" y "Mitigar el cambio climático"*.

Adoptar medidas urgentes para combatir el cambio climático y sus efectos.
Ej. *"Mitigar el cambio climático"*.

Conservar y utilizar en forma sostenible los océanos, los mares y los recursos marinos para el desarrollo sostenible.
Ej. *"Asegurar el acceso al agua"*

Gestionar sosteniblemente los bosques, luchar contra la desertificación, detener e invertir la degradación de las tierras y detener la pérdida de biodiversidad.
Ej. *"Proteger la biodiversidad"*.

Promover sociedades, justas, pacíficas e inclusivas.
Ej. *"Derechos Humanos" y "Medidas anticorrupción"*

Revitalizar la Alianza Mundial para el Desarrollo Sostenible.
Ej. *"Somos Monsanto", "Nuestras comunidades" y "Planeta"*.

Importancia del agricultor

La agricultura es muy importante por diversas razones, la más relevante es la necesidad de producir mayor cantidad de alimentos, debido al crecimiento de la población mundial. Sin embargo, también es importante tomar en cuenta que se necesitan alimentos más nutritivos y encontrar procesos productivos más eficientes.

Asimismo, es primordial que la agricultura esté alineada con el cuidado del medio ambiente, de manera que los agricultores usen menos agua y tierra, y utilicen eficientemente los fertilizantes, herbicidas y pesticidas.

En Monsanto creemos que la innovación es el eje del progreso de la humanidad y en este sentido, la agricultura ocupa un rol muy importante en el desarrollo de los pueblos.

Nuestra compañía siempre está en constante cambio y sabemos que no basta con tener el mejor producto del mercado, también debemos escuchar a nuestros agricultores y entender sus necesidades.

Con esto en mente, llevamos a cabo estudios de mercado, con los cuales obtenemos información de nuestro mercado actual y del comportamiento del agricultor a lo largo del tiempo.



*Es esencial tomar **conciencia** de esto para aprender a **valorar** y **difundir** el **esfuerzo** y **dedicación** de los **agricultores**, sin ellos **no habría** **alimentos**, **vestido**, **energía**, **así como** **progreso** y **soluciones** para **una creciente población**.*

Los agricultores han integrado su visión tradicional de cosecha bajo la creencia:

Mayor ganancia, menos inversión, buscando mejor costo/beneficio.

Negocio

Planean sus recursos para tener una mejor administración y optimizar su cultivo: recursos propios, apoyo de gobierno y planes financieros.

Inversión

Cada decisión está reflejada en asegurar el éxito del negocio en buenos momentos y en momentos difíciles del ciclo.



Cada vez los agricultores están más convencidos de aplicar tecnologías a su cultivo para tener más posibilidades de crecimiento.

Una medida que implementamos en 2010 a nivel global fue la creación de la plataforma móvil gratis, FarmRise™- Mobile Farm Car. En esta plataforma combinamos conocimiento agronómico y tecnología móvil para brindar información relevante, aconsejar directamente a los agricultores en el campo y así ayudarlos a tomar decisiones para obtener una cosecha exitosa.



5.6 millones de **trabajadores de campo**



65% de los agricultores **tienen más de 45 años**



90% de los agricultores **tienen menos de 5 HA**



90% de los agricultores **son hombres**



25% de los agricultores **hablan su propio dialecto**



50% de los agricultores **no tienen una educación formal**



Hay **3.2** millones de agricultores, **de los cuales el 80% trabaja maíz**



A través del **Código de Conducta** y de la **Encuesta de Sustentabilidad** para **proveedores** selectos, consultamos sobre su **actuar** económico, social y ambiental.

Cadena de suministro

[G4-12]

Trabajamos de la mano con proveedores y los involucramos en nuestra estrategia de sustentabilidad para impulsar la economía de diversos sectores, buscando siempre fomentar el desarrollo de las comunidades.

Nuestro proceso de producción abarca desde la planeación e investigación para el desarrollo de un producto mejorado que ayude a los agricultores para alcanzar sus objetivos, hasta la venta final de las semillas.



Los pasos de nuestra operación son:

1. Inicialmente propagamos los híbridos a través del proceso de fundación (semilla fundadora) en el campo.
2. Se obtienen pequeñas cantidades de semilla para luego ser multiplicada en producción campo a estaca industrial.
3. Cosechamos el maíz y este se lleva al proceso de beneficio de semilla en producción planta.
4. Envasamos el maíz en sacos estibados y los embarcamos al distribuidor, quien lo vende directamente al agricultor.



100% de nuestros **proveedores**

aceptan y se comprometen a seguir nuestro Código de Conducta.



Ética y cumplimiento

[G4-56]

Nuestro Compromiso Corporativo es la guía que nos indica la forma correcta de actuar y de vivir nuestros valores. Nos ayuda, además, a tomar conciencia de nuestras acciones y su impacto en todos los grupos con los que nos relacionamos, siempre sobre la base del valor de la integridad.

La comunicación abierta con nuestros colaboradores y socios comerciales es indispensable, por ello trabajamos juntos para abordar situaciones difíciles y necesidades del lugar de trabajo.

En 2010, la Oficina de Conducta Corporativa creó los Ethics Awards, reconocimientos que premian los proyectos o iniciativas que apoyan de manera significativa el cumplimiento y la ética dentro de nuestra empresa a nivel global.

Las categorías para participar son:

- Premio a la integridad.
- Premio a la acción.
- Premio a la excelencia operativa.
- Premio al valor de la integridad.

En 2016, Monsanto LAN participó en los Ethics Awards con 14 proyectos, de los cuales, 3 recibieron el reconocimiento global y otros 5 recibieron el reconocimiento regional.



En 2016, por primera vez Monsanto LAN recibió el **President's Award** que es el mayor reconocimiento interno en materia de **Ética y Compliance** a nivel global.

En ambos casos los ganadores fueron seleccionados por la Oficina de Conducta Corporativa, junto con los proyectos de las demás regiones.

Código de Conducta

[G4-LA14, G4-SO9]

Contamos con un Código de Conducta que es distribuido entre nuestros colaboradores y proveedores para que cada persona que representa a Monsanto, actúe de manera íntegra, fomentando una conducta ética en los negocios, con la sociedad y el medio ambiente.

A través de nuestra Oficina de Conducta Corporativa (Business Conduct) implementamos iniciativas de ética y cumplimiento según lo establecido en nuestro Código de Conducta, políticas internas y legislación local. Un ejemplo de ello es que todos nuestros colaboradores pueden enviar preguntas o expresar sus inquietudes respecto de la aplicación del Código de Conducta, mediante diversos canales, como línea telefónica, correo electrónico y página web, protegiendo hasta donde sea posible la confidencialidad del colaborador. Estos canales son monitoreados de manera continua para garantizar su correcto funcionamiento, su uso se promueve en todas las instalaciones de Monsanto y está al alcance de todos los colaboradores.

La Oficina de Conducta Corporativa en LAN realiza investigaciones de todos los casos y se toman acciones sobre cada uno de los eventos para gestionar el cumplimiento de nuestro Código de Conducta Empresarial.



Se impartieron **capacitaciones** en materia anticorrupción al 100% de nuestros **colaboradores** que pueden representar a nuestra empresa ante funcionarios de gobierno.



Nuestro Gobierno en Monsanto
LAN está conformado por: SAMSA, MOCSA, MONPROSER y SEMINIS, S. de R.L. DE C.V. Se administran mediante un Gerente único. **Seminis Vegetable Seeds Mexicana, S. de R.L. cuenta con un Consejo de Gerentes.**

Combate a la corrupción

[G4-SO3, G4-SO4]

La reputación es crucial para el éxito de nuestro negocio y como compañía global estamos sujetos al cumplimiento de las leyes de los países en los que operamos, incluyendo aquellas que sancionan los actos en materia de corrupción.

Entre dichas leyes está incluida la Ley de Prácticas Corruptas en el Extranjero de Estados Unidos "Ley FCPA". Esta es una de las leyes más rigurosas y aplicadas en el mundo en materia de combate a la corrupción. Por esta razón, nuestra política anticorrupción se basa principalmente en esta ley.

La Oficina de Conducta Corporativa es la encargada de gestionar nuestro Programa Global Anticorrupción. Esto es realizado a través de equipos de trabajo regionales denominados Working Groups, que están integrados por los líderes de las principales áreas de la empresa.

Monsanto tiene cero tolerancia a actos de corrupción.

Etiquetado

[G4-PR1, G4-PR3]

Cada vez es más importante para los consumidores que exista transparencia por parte de las empresas respecto a sus productos y al origen de los mismos. Como compañía involucrada en la producción de alimentos creemos que es importante establecer estándares uniformes de transparencia para todas las empresas.

Aunque en Monsanto no producimos alimentos etiquetados para los consumidores, apoyamos la decisión de las compañías de alimentos, como la Food and Drug Administration (FDA), de etiquetar voluntariamente sus productos para satisfacer las preferencias de sus clientes, siempre que el etiquetado no sea engañoso.

Asimismo, llevamos a cabo estudios de nuestros procesos para asegurar que todos los productos comercializados sean seguros, mientras sean utilizados de la manera adecuada y en las cantidades correctas.

En los etiquetados de nuestros productos cumplimos con la información requerida, incluyendo el origen de los componentes del producto, el contenido, instrucciones de seguridad y su adecuada disposición.

Gobierno Corporativo

[G4-34, G4-LA12]

En Monsanto estamos comprometidos con altos estándares éticos y con el valor de un Gobierno Corporativo efectivo. Este involucra todos los aspectos de nuestra empresa y es importante para saber siempre quiénes somos y cómo nos conducimos cada día.

Nuestro marco de gobierno le da a nuestro experimentado Consejo de Directores la estructura necesaria para proveer la vigilancia adecuada a nuestra compañía.

Gobierno Corporativo Monsanto global

Composición del Consejo

Nuestro Consejo, formado por 10 hombres y 3 mujeres, evalúa su desempeño a través de una autoevaluación.

El Comité de Nominaciones y Gobierno Corporativo encabeza la Junta Directiva en la consideración de las competencias del Consejo y de estrategias de Monsanto.

Independencia del Consejo

12 de nuestros 13 miembros son independientes. Nuestro CEO es el único Director Administrativo.

Comité del Consejo

Contamos con 6 Comités de Consejo: Auditoría y Financiero; Ejecutivo; Nominaciones y Gobierno Corporativo; Gente y Compensación; Ciencia y Tecnología; Sustentabilidad y Responsabilidad Corporativa.

Todos los Comités están compuestos por Directores independientes, con excepción del Comité Ejecutivo (Nuestro Presidente y CEO pertenece a dicho Comité).

Estructura de Liderazgo

Los miembros del Consejo independiente eligen anualmente a nuestro Director principal. Entre otras actividades, preside sesiones ejecutivas de los Directores independientes para discutir ciertos asuntos sin la administración presente.

Vigilancia de riesgos

Todo el Consejo es responsable de vigilar los riesgos a los que como empresa estamos expuestos, para cumplir con esto designamos a cada Comité con un riesgo en particular para vigilar, asesorar, prevenir y tomar las decisiones apropiadas.



Nuestro compromiso con la sustentabilidad comienza desde los puestos más altos de la organización.



En 2016 el Comité se reunió cinco veces para discutir asuntos relevantes para el desempeño de Monsanto.

Comité de Sustentabilidad y Responsabilidad Corporativa Global

El Comité de Sustentabilidad y Responsabilidad Corporativa de nuestra Junta de Directores, se encarga de revisar y monitorear el desempeño de la empresa en asuntos que impactan en la sustentabilidad de la compañía. Este Comité se reúne periódicamente con nuestros grupos de interés para escuchar perspectivas externas, identificar posibles riesgos en temas de sustentabilidad que pueden afectarnos como empresa.



Comité de sustentabilidad y responsabilidad corporativa de la Junta de Directores



Comité de sustentabilidad ejecutiva y gestión de productos



Oficina de sustentabilidad



Equipo de liderazgo global para las operaciones de la empresa



Equipo ejecutivo



El Comité tiene la función de revisar las propuestas, el desarrollo de actuales proyectos de sustentabilidad y sus resultados.

Comité de Sustentabilidad de LAN



Asuntos Corporativos



Compras



Legal



Comunicación



Regulatorio



ESH (Environment Security and Health)



Recursos Humanos



Mejora continua

Asociaciones a las que pertenecemos

[G4-16]

ILSI México

AgroBIO México, A.C.

AgroBIO Colombia, A.C.

Consejo Nacional Agropecuario, CNA

Asociación de Proveedores Agrícolas de El Salvador, APA

Asociación Mexicana de Semilleros, AMSAC

Consejo Nacional de Productores de Algodón, A.C.

Cámara Nacional del Maíz Industrializado CANAMI

Asociación Colombiana de Semillas, ACOSEMILLAS

Asociación Venezolana de Empresas Semilleros, AVESEM

Consejo Ejecutivo de Empresas Globales, CEEG

Asociación del Gremio Químico Agrícola, AGREQUIMA

Asociación Guatemalteca de Exportadores, AGEXPORT

Protección de Cultivos Ciencia y Tecnología AC. PROCCYT

Consejo Empresario de América Latina (CEAL)

Asociación Nacional de Abogados de Empresa

Fundación Mexicana para el Desarrollo Rural

Crop Life Centro América

Crop Life Andina

ANDI, Cámara de procultivos

Cámara Colombo-Venezolana

Crop Life Ecuador

ILSI Nor-Andino

Crop Life Latinoamérica

ILSI CA

The World Economic Forum

AFAQUIMA

Appisemillas

¿Cómo colaboramos con académicos y universidades?

Intercambio de información a través de conferencias académicas y de la industria.



Invitación a académicos para realizar pruebas de campo en nuestros productos.



Buscar consejos sobre la seguridad y el desarrollo de nuestros productos.

Colaboración en investigación y desarrollo de artículos académicos.



Reclutar al mejor y más brillante personal para trabajar en agricultura.

Proveer información y fuentes al público en general.



Aconsejar a los líderes sobre una política agrícola sólida.



Premios y reconocimientos

[G4-15]

El trabajo que realizamos día con día para lograr nuestra visión de sustentabilidad, se ve reflejado en los reconocimientos de los cuales nos hemos hecho acreedores a nivel global y regional. Todos ellos son muestra de nuestro compromiso con nuestros colaboradores, la sociedad y el medio ambiente.

A continuación se enlistan algunos de ellos:

Globales

- **Compañías más admiradas del mundo 2016**
Por cuarto año consecutivo, Fortune nos reconoció como una de las empresas más admiradas del mundo, siendo la número uno de nuestra industria.
- **Great Place to Work's 50 Best Workplaces for Flexibility**
Fuimos reconocidos en el lugar 11 de las empresas con mayor flexibilidad para trabajar.
- **Newsweek Green Ranking**
Pasamos del número 84 al número 22 en el ranking mundial y del número 52 al número 12 en el ranking de Estados Unidos, en una de las evaluaciones más reconocidas del mundo sobre el desempeño ambiental corporativo.
- **DiversityInc**
Por noveno año consecutivo, fuimos reconocidos como parte de las Top 50 Companies for Diversity. Además, obtuvimos el 7mo lugar en la lista Top 12 Companies for Employee Resource Groups y el 8vo en el Top 9 Companies for People with Disabilities.

Regionales

- **Bandera Azul Ecológica (Blue Flag Ecological Program)**
El sitio de Deltapine en Costa Rica fue reconocido por nuestras ejemplares prácticas ambientales.
- **Certificado Industria Limpia y Calidad Ambiental**
Nuestros sitios de Culiacán, Los Mochis y Nextipac en México cuentan con el certificado Industria Limpia, gracias a que cumplimos con los aspectos ambientales establecidos por la Secretaría del Medio Ambiente y Recursos Naturales (SEMARNAT).
- **Distintivo ESR (Empresa Socialmente Responsable)**
Por primer año en Monsanto LAN obtuvimos el Distintivo ESR otorgado por el Centro Mexicano para la Filantropía (Cemefi) y AliaRSE.
- **Distintivo Empresa Incluyente "Gilberto Rincón Gallardo"**
Para nosotros es muy importante ofrecer igualdad de oportunidades, inclusión, desarrollo y no discriminación de personas vulnerables, es por esto que en México contamos con el Distintivo Empresa Incluyente para nuestros sitios Los Mochis y Chiapas.
- **Distintivo Empresa Familiarmente Responsable**
Obtuvimos este distintivo en nuestro sitio Los Mochis, México como reconocimiento a nuestros esfuerzos en materia de conciliación del trabajo y la familia.
- **Great Place To Work**
Tras un análisis comparativo de cultura laboral en múltiples industrias, en 2016 Monsanto México quedó en el puesto 22 de las Mejores Empresas Multinacionales para Trabajar en México de 500 a 5,000 colaboradores, por contar con relaciones de calidad caracterizadas por la confianza, el orgullo y el compañerismo.

Además, fuimos reconocidos por GPTW en 4 nuevos sitios: el Caribe, Centro América, Costa Rica y Guatemala.

Y de septiembre a diciembre 2016, se llevaron a cabo diferentes encuestas que arrojaron los siguientes resultados publicados en mayo 2017:

- 5° Los Mejores Lugares para Trabajar Multinacionales de Centroamérica & Caribe (Colombia).
- 6° Las Mejores Multinacionales para Trabajar en América Latina (en colaboración con nuestros compañeros de Sudamérica)
- 7° Los Mejores Lugares para Trabajar de Costa Rica.
- 12° Mejores Lugares para Trabajar de 20 hasta 100 colaboradores de Centroamérica.
- 13° Las Mejores Empresas para Trabajar en Guatemala
- 15° Las Mejores Empresas Multinacionales para Trabajar en México de 500 a 5,000 colaboradores.

- **Reconocimiento Empresa Segura**
Buscando siempre el bienestar de nuestra gente, llevamos a cabo prácticas en materia de seguridad y salud, por ello la Secretaría del Trabajo y Previsión Social (STPS) de México nos otorgó el reconocimiento Empresa Segura a los sitios Los Mochis y Nextipac.
- **Reconocimiento Liderazgo Ambiental**
Nuestro sitio de Bogotá, Colombia fue reconocido por Responsible Care®.
- **Reconocimiento WEConnect**
En 2016 en Monsanto México obtuvimos el reconocimiento WEConnect, por nuestro compromiso con la inclusión en nuestra cadena de valor de empresas compuestas o administradas por al menos 51% de mujeres.

Materialidad

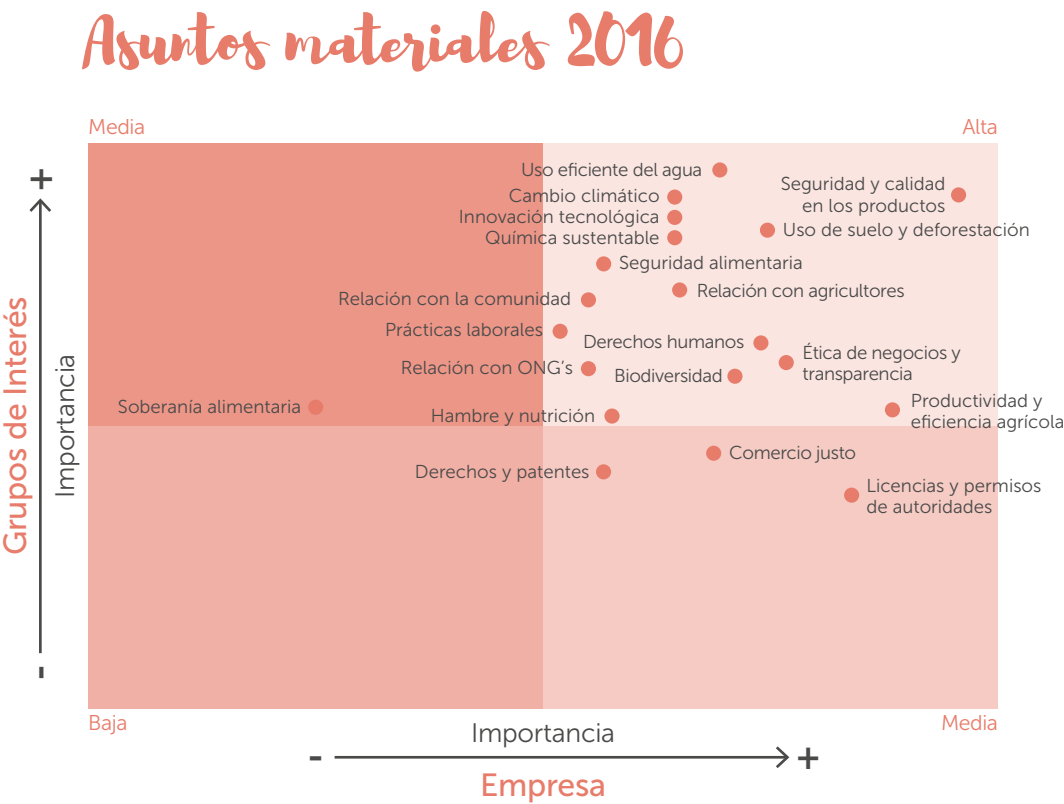
[G4-18, G4-19]



Los temas reflejados en este Informe se determinaron con base en el estudio de reputación e imagen realizado en 2016 a Monsanto LAN, entrevistas a personal estratégico, análisis de documentos oficiales, revisión de información relevante para el sector y se complementaron con el estudio de materialidad del Informe Global de Sustentabilidad 2016.

Con base en la metodología GRI, **identificamos** los asuntos materiales más importantes para nuestros grupos de interés internos y externos, **priorizamos** basándonos en la relación riesgo – madurez, **validamos** con el área directiva los temas elegidos y **revisamos** las áreas de oportunidad existentes del informe anterior.

En el siguiente gráfico se muestran aquellos temas que resultaron de mayor relevancia para nuestra empresa y para los grupos de interés a los que impactamos. Estos fueron la guía en la realización del presente Informe.



Indicadores materiales

[G4-19, G4-20, G4-21]

Tema Material		Indicador GRI 4		
		Interno	Extremo	
1	Uso de suelo y deforestación		✓	G4-EN11, G4-EN12
2	Cambio climático		✓	G4-EN3, G4-EN6, G4-EN15, G4-EN19, G4-EN21, G4-EN23, G4-EN30
3	Uso eficiente del agua		✓	G4-EN8, G4-EN10, G4-EN22
4	Biodiversidad		✓	G4-EN11, G4-EN12, G4-EN13
5	Química sustentable		✓	G4- DMA
6	Innovación tecnológica	✓	✓	G4-EN31
7	Relación con comunidad	✓	✓	G4-EC8, G4-SO1
8	Relación con agricultores	✓	✓	G4-EN32, G4-SO9
9	Hambre y nutrición		✓	G4- DMA
10	Derechos humanos	✓	✓	G4-HR2, G4-HR5, G4-HR6, G4-HR7, G4-HR8, G4-HR9, G4-HR10
11	Prácticas laborales	✓		G4-LA1, G4-LA2, G4-LA5, G4-LA11
12	Ética de negocios y transparencia	✓	✓	G4-EC2, G4-EC3, G4-LA12, G4-SO4
13	Comercio justo	✓	✓	G4-SO7
14	Licencias y permisos de autoridades	✓	✓	G4-DMA
15	Derechos y patentes	✓		G4- DMA
16	Seguridad alimentaria	✓	✓	G4-PR1
17	Soberanía alimentaria		✓	G4- DMA
18	Seguridad y calidad en los productos	✓	✓	G4-EN27, G4-PR5
19	Relación con ONG's		✓	G4-SO1
20	Productividad y eficiencia agrícola	✓		G4- DMA

Sobre este Informe

[G4-3, G4-7, G4-17, G4-22, G4-23, G4-28, G4-29, G4-30, G4-32]



Por primer año, Monsanto Producción y Servicios S. de R.L. de C.V. (Monsanto LAN) presenta su Informe anual de sustentabilidad con el objetivo de dar a conocer sus destacados resultados del año fiscal 2016 (1 de septiembre 2015 al 31 de agosto de 2016) en materia económica, social y ambiental.

Las cifras reportadas en el presente documento son el consolidado de nuestras operaciones en México, Guatemala, Honduras, El Salvador, Costa Rica, Puerto Rico, Colombia, Venezuela, Perú, Nicaragua, Belice, Panamá y el Caribe.

La información reportada en el presente Informe corresponde únicamente a los datos de Monsanto LAN.

El primer apartado del Informe brinda una breve introducción sobre Monsanto en general y sobre nuestra presencia en Latinoamérica Norte; las iniciativas y resultados se encuentran divididos en tres pilares de acuerdo con nuestro modelo de sustentabilidad: Gente, Planeta y Empresa.

La metodología utilizada para elaborar este reporte fue Global Reporting Initiative (GRI) en su versión G4, según la opción «de conformidad» esencial. El reporte fue elaborado con la asesoría de McBride SustainAbility y verificado de manera independiente por Redes Sociales en L.T. S.A de C.V.

El presente Informe se desarrolló a partir de una recopilación, registro y análisis de datos empresariales, por lo que pueden ser sujetos a validación externa para comprobar la veracidad de la información plasmada.

Carta de verificación [G4-33]



Carta de Verificación Independiente del Informe de Sustentabilidad 2016 Colaborar es cultivar mejor, Monsanto LAN

Objetivos y alcance de nuestro trabajo

A los lectores de este informe, se les hace saber que Redes Sociales LT ha efectuado una verificación limitada del contenido del Informe de Sustentabilidad 2016 de Monsanto LAN.

Nuestro trabajo abarcó una revisión independiente e imparcial sobre la elaboración del informe según la opción «de conformidad» esencial con la Guía GRI. Evaluamos la naturaleza y el alcance de la información reportada, tomando en cuenta los siguientes objetivos:

- Validar la calidad de la información.
- Revisar la congruencia en datos reportados.
- Analizar el cumplimiento de indicadores *Global Reporting Initiative (GRI)*.

Entre las actividades que desarrollamos se encuentran: revisión de apego a indicadores respecto a la materialidad de la empresa y la cobertura del estándar *Global Reporting Initiative GRI*, versión G4, comprobación de información cualitativa y cuantitativa por medio de evidencia visual y documental de una selección de indicadores *GRI*.

Así mismo, consideramos las siguientes normas y estándares: Principios éticos de independencia de ISAE 3000; actividades establecidas en el estándar AA1000AS y la publicación *The External Assurance of Sustainability Reporting* de GRI.

Conclusiones

No encontramos factor alguno que nos haga determinar que:

- Los procesos de obtención y validación de información no son efectivos y que no cumplen con los principios de precisión, claridad y fiabilidad.
- Los datos no fueran congruentes con los contenidos que se plasmaron en el Informe.
- El cumplimiento y apego a la metodología GRI no se haya realizado óptimamente.

Recomendaciones

Se entrega por separado un reporte interno, exclusivas para el cliente, que contiene las áreas de oportunidad detectadas para un futuro reporte.



México, D.F. 21 de junio de 2017

Víctor Manuel Vázquez del Mercado Pardiño
Redes Sociales en LT S.A. de C.V.
T. (55) 54 46 74 84
contacto@redesociales.com

Declaración de independencia, competencia y responsabilidad de Redes Sociales LT

Los colaboradores de Redes Sociales cuentan con el nivel de competencia necesario para verificar el cumplimiento de estándares utilizados en la elaboración de Informes de Sustentabilidad, por lo que pueden emitir una opinión profesional de los reportes de las organizaciones. La responsabilidad de Redes Sociales consistió en llevar a cabo una revisión limitada del informe. En ningún caso, nuestra declaratoria de verificación puede entenderse como un informe de auditoría por lo que no se asume responsabilidad alguna sobre los sistemas, procesos de gestión y control interno de los que se obtiene la información. Esta Carta de Verificación se emite en el mes de junio de dos mil diecisiete y es válida siempre que no se efectúen modificaciones posteriores y sustanciales al Informe de Sustentabilidad 2016 de Monsanto.

Índice GRI

[G4-32]

Contenidos básicos generales

Indicador	Descripción	Página / Respuesta directa	Omisión
Estrategia y análisis			
G4-1	Declaración del máximo responsable de la organización sobre la visión y estrategia de sustentabilidad de la organización.	P. 2	
Perfil de la organización			
G4-3	Nombre de la organización.	P. 64	
G4-4	Marcas, productos y servicios.	P. 11-13	
G4-5	Lugar donde se encuentra la sede de la organización.	Tercera de forros	
G4-6	Países donde opera.	P. 10	
G4-7	Naturaleza del régimen de propiedad y su forma jurídica.	P. 64	
G4-8	Indique a qué mercados se sirve.	P. 10	
G4-9	Determine la escala de la organización.	P. 9	
G4-10	Principales datos sobre empleo.	P. 31-32	
G4-11	Porcentaje de empleados cubiertos por convenios colectivos.		Información no disponible
G4-12	Describa la cadena de suministro de la organización.	P. 54	
G4-13	Cambios significativos durante el periodo.	No se presentaron cambios significativos durante el periodo.	
G4-14	Indique cómo aborda la organización el principio de precaución.	P. 39-47	
G4-15	Principios u otras iniciativas externas de carácter económico, ambiental y social que la organización suscribe o ha adoptado.	P. 60-61	
G4-16	Asociaciones a las que pertenece.	P. 59	
Aspectos materiales y cobertura			
G4-17	Entidades que figuran en los estados financieros consolidados de la organización y si alguna no figuran en la memoria.	P. 64	
G4-18	Proceso para determinar el contenido de la memoria.	P. 62	
G4-19	Lista de aspectos materiales que se identificaron durante el proceso de definición del contenido de la memoria.	P. 62-63	
G4-20	Indique la cobertura dentro de la organización de cada aspecto material.	P. 63	
G4-21	Indique la cobertura fuera de la organización de cada aspecto material.	P. 63	
G4-22	Describa las consecuencias de las reformulaciones de la información facilitada en memorias anteriores y sus causas.	P. 64 Por ser 1er informe no hubo reformulaciones.	

Indicador	Descripción	Página / Respuesta directa	Omisión
G4-23	Señale todo cambio significativo en el alcance y la cobertura de cada aspecto con respecto a memorias anteriores.	P. 64	
Participación de los grupos de interés			
G4-24	Lista de grupos de interés de la organización.	P. 18	
G4-25	Bases para la identificación y selección de grupos de interés con los que trabaja.	P. 18	
G4-26	Enfoque de la organización sobre la participación de los grupos de interés, incluida la frecuencia, principales temas y preocupaciones y cómo la organización ha respondido a esos temas y preocupaciones claves.	P. 18-19	
G4-27	Señale qué cuestiones y problemas clave han surgido a raíz de la participación de los grupos de interés y describa la evaluación hecha por la organización, entre otros aspectos mediante su memoria. Especifique qué grupos de interés plantearon cada uno de los temas y problemas clave.	P. 18-19	
Perfil de la memoria			
G4-28	Periodo objeto de la memoria.	P. 64	
G4-29	Fecha de la última memoria.	P. 64	
G4-30	Ciclo de presentación de memorias.	P. 64	
G4-31	Facilite un punto de contacto para solventar las dudas que puedan surgir en relación con el contenido de la memoria.	Tercera de forros	
Índice GRI			
G4-32	Indique qué opción «de conformidad» con la Guía ha elegido la organización y facilite el Índice de GRI; así como verificación externa.	P. 64	
Verificación			
G4-33	Política y las prácticas vigentes de la organización con respecto a la verificación externa de la memoria y demás descripciones solicitadas.	P. 65	
Gobierno			
Estructura de Gobierno y su composición			
G4-34	Estructura de gobierno de la organización, sin olvidar los comités del órgano superior de gobierno. Indique qué comités son responsables de la toma de decisiones sobre cuestiones económicas, ambientales y sociales.	P. 57-58	
Ética e integridad			
G4-56	Describa los valores, principios, estándares y normas de la organización, tales como códigos de conducta o códigos éticos.	P. 5-6, 55	

Contenidos básicos específicos

Indicador	Descripción	Página / Respuesta directa	Omisión
Categoría: Economía			
Aspecto: Desempeño económico			
G4- EC2	Consecuencias económicas y otros riesgos y oportunidades para las actividades de la organización que se derivan del cambio climático.	P. 45-47	
G4- EC3	Cobertura de las obligaciones de la organización derivadas de su plan de prestaciones.	P. 33	El monto destinado es confidencial
Aspecto: Consecuencias económicas indirectas			
G4-EC8	Impactos económicos indirectos significativos y alcance de los mismos.	P. 23-31	
Categoría: Medio Ambiente			
Aspecto: Energía			
G4-EN3	Consumo energético interno.	En 2015 hubo un consumo de 19MkWh y en 2016 de 23MkWh.	
G4-EN6	Reducción del consumo energético.	En 2016 utilizamos la energía de manera más eficiente, ya que logramos una reducción del 4.7% en nuestro consumo energético por bolsa producida.	
Aspecto: Agua			
G4-EN8	Captación total de agua según la fuente.	El agua que utilizamos para nuestros procesos en la mayoría de nuestros sitios LAN la obtenemos 100% de pozos.	
G4-EN10	Porcentaje y volumen total de agua reciclada y reutilizada.	P. 42 El uso de agua en operaciones es mayoritariamente para servicios sanitarios para el personal, solamente el 1% es utilizado para agua de tratamiento químico de semilla la cual el 100% de este volumen es reutilizado cuando se generan aguas grises.	
Aspecto: Biodiversidad			
G4-EN11	Instalaciones operativas propias, arrendadas, gestionadas que sean adyacentes, contengan o estén ubicadas en áreas protegidas y áreas no protegidas de gran valor para la biodiversidad.	No contamos con instalaciones operativas en áreas protegidas y áreas no protegidas de gran valor para la biodiversidad.	

Indicador	Descripción	Página / Respuesta directa	Omisión
G4-EN12	Descripción de los impactos más significativos en la biodiversidad de áreas protegidas o áreas de alta biodiversidad no protegidas, derivados de las actividades, los productos y los servicios.	P. 43-47	
G4-EN13	Hábitats protegidos o restaurados.	P. 43-47	
Aspecto: Emisiones			
G4-EN15	Emisiones directas de gases de efecto invernadero (alcance 1).	P. 41	
G4-EN19	Reducción de las emisiones de gases de efecto invernadero.	P. 41 Al ser el 2016 el primer año de medición, no se tiene una comparación con años anteriores.	
G4-EN21	Nox, sox y otras emisiones atmosféricas significativas	En operaciones no aplica, regulado con norma de la SEMARNAT donde se dice que emisiones de Monsanto no son conducidas. Excepción técnica. Contamos con una excepción de emisión de fuentes fijas, sin embargo mantenemos en las mejores condiciones nuestros procesos para que sean limpios y eficientes.	
Aspecto: Efluentes y residuos			
G4-EN22	Vertido total de aguas, según su calidad y destino.	P. 42-43	
G4-EN23	Peso total de los residuos, según tipo y método de tratamiento.	El peso total de nuestros residuos, peligrosos y no peligrosos, fue de 344,032KG en 2016, en comparación del 2015 donde tuvimos 428,069KG de residuos.	
Aspecto: Productos y servicios			
G4-EN27	Grado de mitigación del impacto ambiental de los productos y servicios.	P. 39-47	
Aspecto: Transporte			
G4-EN30	Impactos ambientales significativos del transporte de productos y otros bienes y materiales utilizados para las actividades de la organización, así como del transporte de personal.	P. 41	
Aspecto: General			
G4-EN31	Desglose de los gastos y las inversiones ambientales.	P. 39-47	



Indicador	Descripción	Página / Respuesta directa	Omisión
Aspecto: Evaluación ambiental de los proveedores			
G4-EN32	Porcentaje de nuevos proveedores que se examinaron en función de criterios ambientales.	No se cuenta con el porcentaje específico de nuevos proveedores evaluados.	
Categoría: Desempeño social			
Subcategoría: Prácticas laborales y trabajo digno			
Aspecto: Empleo			
G4-LA1	Número y tasa de contrataciones y rotación media de empleados, desglosados por grupo etario, sexo y región.	P. 32	
G4-LA2	Prestaciones sociales para los empleados a jornada completa que no se ofrecen a los empleados temporales o a media jornada, desglosadas por ubicaciones significativas de actividad.	P. 33	
Aspecto: Salud y seguridad en el trabajo			
G4-LA5	Porcentaje de trabajadores que está representado en comités formales de seguridad y salud conjuntos para dirección y empleados, establecidos para ayudar a controlar y asesorar sobre programas de seguridad y salud laboral.	P. 35	
Aspecto: Capacitación y educación			
G4-LA11	Porcentaje de empleados que reciben evaluaciones regulares del desempeño y de desarrollo profesional, desglosado por sexo y por categoría profesional.	P. 34	
Aspecto: Diversidad e igualdad de oportunidades			
G4-LA12	Composición de los órganos de gobierno y desglose de la plantilla por categoría profesional y sexo, edad, pertenencia a minorías y otros indicadores de diversidad.	P. 57 La información se detalla de la página 86-92 en el Informe de Sustentabilidad de Monsanto Global, disponible en la página: https://monsanto.com/investors/reports/sustainability-reports/	
Subcategoría: Derechos humanos			
Aspecto: Inversión			
G4-HR2	Horas de formación de los empleados sobre políticas y procedimientos relacionados con aquellos aspectos de los derechos humanos relevantes para sus actividades, incluido el porcentaje de empleados capacitados.	Por persona se impartió en promedio 1 hora de capacitación en temas de derechos humanos.	

Indicador	Descripción	Página / Respuesta directa	Omisión
Aspecto: Trabajo infantil			
G4-HR5	Identificación de centros y proveedores con un riesgo significativo de casos de explotación infantil, y medidas adoptadas para contribuir a la abolición de la explotación infantil.	Los productores y empresas de subcontratación de mano de obra agrícola, se adhieren a la política de derechos humanos de Monsanto a través de un contrato y se les realiza una auditoria bianual.	
Aspecto: Trabajo forzoso			
G4-HR6	Centros y proveedores con un riesgo significativo de ser origen de episodios de trabajo forzoso, y medidas adoptadas para contribuir a la eliminación de todas las formas de trabajo forzoso.	Los productores y empresas de subcontratación de mano de obra agrícola, se adhieren a la política de derechos humanos de Monsanto a través de un contrato y se les realiza una auditoria bianual.	
Aspecto: Medidas de seguridad			
G4-HR7	Porcentaje del personal de seguridad que ha recibido capacitación sobre las políticas o procedimientos de la organización en materia de derechos humanos relevantes para las operaciones.	P. 36	
Aspecto: Derechos de la población indígena			
G4-HR8	Número de casos de violación de los derechos de los pueblos indígenas y medidas adoptadas.	Ninguno.	
Aspecto: Evaluación			
G4-HR9	Número y porcentaje de centros que han sido objeto de exámenes o evaluaciones de impactos en materia de derechos humanos.	P. 36	
Aspecto: Evaluación de los proveedores en materia de derechos humanos			
G4-HR10	Porcentaje de nuevos proveedores que se examinaron en función de criterios relativos a los derechos humanos.	P. 36	
Subcategoría: Sociedad			
Aspecto: Comunidades locales			
G4-SO1	Porcentaje de centros donde se han implantado programas de desarrollo, evaluaciones de impactos y participación de la comunidad local.	P. 23-31	
Aspecto: Lucha contra la corrupción			
G4-SO4	Políticas y procedimientos de comunicación y capacitación sobre la lucha contra la corrupción.	P. 56	



Indicador	Descripción	Página / Respuesta directa	Omisión
Aspecto: Prácticas de competencia desleal			
G4-SO7	Número de demandas por competencia desleal, prácticas monopolísticas o contra la libre competencia y resultado de las mismas.	Ninguna.	
Aspecto: Evaluación de la repercusión social de los proveedores			
G4-SO9	Porcentaje de nuevos proveedores que se examinaron en función de criterios relacionados con la repercusión social.	P. 55	
Subcategoría: Responsabilidad sobre productos			
Aspecto: Salud y seguridad de los clientes			
G4-PR1	Porcentaje de categorías de productos y servicios significativos cuyos impactos en materia de salud y seguridad se han evaluado para promover mejoras.	El porcentaje no está disponible, sin embargo, en la página 56 se describe el proceso	
Aspecto: Etiquetado de los productos y servicios			
G4-PR5	Resultados de las encuestas para medir la satisfacción de los clientes.	P. 18	El desglose de los resultados se omite por ser información confidencial.



[G4-5, G4-31]

Monsanto LAN
Javier Barros Sierra 540
Torre II, piso 1
Col. Santa Fe, Deleg. Álvaro Obregón
C.P. 01210, Ciudad de México

www.monsanto.com

Elena Velasco Cruz
Supervisora de Sustentabilidad y Responsabilidad Social LAN
elena.velasco.cruz@monsanto.com

MONSANTO

