



MEMORIA
ANUAL

20
16

GRUPO SIRO

Cultivamos futuro

Estamos tomando impulso,
para dar respuesta a cada
uno de los retos y exigencias
que nos plantean nuestros
Grupos de Interés, con la
prioridad puesta siempre
en los Clientes



Índice

Carta del Presidente 4

Carta del Director General 5

25 Años Juntos 6

Tomando Impulso 16

Eficiencia y Anticipación. Nuestros Negocios **18**

Pensando en lo que quieren los Consumidores **24**

Personas Comprometidas **32**

Pasión por lo nuestro **44**

Cuidado del Entorno **52**

Una Estrategia Sostenible **67**

Sobre el informe 76



Carta del Presidente

El año 2016 ha estado marcado por dos acontecimientos muy especiales para Grupo Siro. Uno, nuestro doble aniversario; hemos cumplido 100 años desde que nació Galletas Siro y 25 desde que se constituyó el Grupo. El otro, el reconocimiento internacional recibido de Naciones Unidas, como "Mejor Compañía para Trabajadores con Discapacidad", por la labor de integración que venimos desarrollando desde nuestro origen y que es uno de los pilares fundamentales de nuestro Compromiso Social Sostenible.

Permitidme detenerme en el primero de ellos y que, por un momento, echemos la mirada atrás para ver que, lo que era un sueño, ahora es una realidad. Dos fábricas, varios créditos y 80 personas... En estos años, hemos sido capaces de crear, transformarnos, errar, reinventarnos..., siempre con ilusión, esfuerzo y mucho trabajo. En permanente evolución, hemos llegado hasta donde estamos, acompañados del compromiso individual de cada uno de nuestros colaboradores, hoy 3.755 personas. Igualmente, en este camino habéis estado a nuestro lado vosotros, nuestros Grupos de Interés, Consumidores y Cliente, Personas, Proveedores, Sociedad y Capital. A todos, queremos agradecer de corazón que nos hayáis permitido entrar, de algún modo, en vuestras vidas y que hayáis creído en nosotros y en nuestros proyectos.

Gracias también a la Comunidad que nos vio nacer y que siempre nos apoya, este año concediéndonos el Premio Castilla y León de Valores Humanos y Sociales, en reconocimiento a nuestra apuesta e implicación en los aspectos éticos y compromiso social.

Por todo esto, es una gran satisfacción, en un año tan especial, compartir esta Memoria en la que, además de estas dos circunstancias tan singulares, recogemos otros proyectos de gran calado.

Entre ellos, la puesta en marcha de la primera iniciativa de la Escuela de Empresa San Pelayo, nuestra Escuela de Liderazgo, cuyo objetivo es entrenar y desarrollar talento, conocimientos y actitudes de nuestros Líderes, como primer paso para hacer de Grupo Siro una empresa mejor para nuestras personas.

Desde la Fundación Grupo Siro, consecuentes con nuestro compromiso de generar y compartir valor social, hemos desarrollado iniciativas orientadas a apoyar a nuestros colaboradores y sus familiares, favorecer la integración social, promover la investigación o dar un impulso a nuestra tierra.

Así, hemos hecho entrega de cinco Becas de Excelencia Formativa a hijos de nuestros Colaboradores, en un emotivo acto en el Monasterio de San Pelayo; hemos concedido el Premio y el Accésit de la I Edición del Premio Fundación Grupo Siro a la Investigación Agroalimentaria, bajo la presidencia de la Ministra de Agricultura,



Dña. Isabel García Tejerina; y, con la Escuela de Empresarios EDEM, hemos firmado un acuerdo de colaboración para impulsar el nuevo Grado en Ingeniería y Gestión Empresarial de la Escuela y facilitar la formación de nuevos talentos.

Nuestro Proyecto Siro Agro sigue adelante y me siento especialmente orgulloso de compartir que, durante este año, hemos dado los primeros pasos en la introducción de la agricultura de precisión, lo que nos ayudará a establecer procesos que aumenten la eficiencia y la rentabilidad en todas las actividades necesarias para el óptimo cultivo del trigo.

Y, un año más, hemos renovado nuestro compromiso con el Pacto Mundial de la ONU y el apoyo a sus Diez Principios, orientando nuestras acciones a la consecución de los Objetivos de Desarrollo Sostenible.

Gracias a todos por haber compartido con nosotros estos 25 años y habernos ayudado a enfocar nuestro trabajo cada día. Pero esto solo acaba de empezar... Seguimos empeñados en generar valor social, en ser el mejor lugar para trabajar y, en definitiva, en ser una empresa que la Sociedad quiera que exista y, para ello, aún nos queda mucho por mejorar...

Iniciamos así esta nueva etapa, con la misma ilusión que el primer día y con el firme propósito de hacer las cosas mejor, trabajar duro, aprender de nuestros errores y, sobre todo, de escuchar más y mejor a nuestros Grupos de Interés, en especial, a nuestros Consumidores y nuestro Cliente.

Conscientes de que la confianza se renueva día a día con hechos, esperamos ganarnos vuestro apoyo para seguir construyendo juntos este ilusionante proyecto que es, desde siempre, Grupo Siro.

Juan Manuel González Serna
Presidente de Grupo Siro

Carta del Director General

El año 2016 ha estado marcado por proyectos orientados a alcanzar la máxima eficiencia en nuestras Operaciones y en la implementación de herramientas que nos ayuden a acercarnos más al consumidor y a anticiparnos a las tendencias del mercado.

Tenemos el reto de conseguir que nuestros productos sean los más competitivos, de la máxima calidad y al mejor precio posible, para que sean accesibles a todos los consumidores, lo que implica que contemos con procesos productivos eficientes y niveles de Calidad y Seguridad Alimentaria excelentes.

Para garantizarlo, hemos reorganizado y reforzado la Dirección de Operaciones, cuya misión es la de asegurar la implementación de un nuevo Modelo de Operación, que garantice la eficiencia y la rentabilidad de las fábricas y, consecuentemente, de nuestros negocios.

Pensando en lo que quieren nuestros consumidores y en satisfacer a nuestro Cliente, hemos invertido más de 10 millones de euros en innovación, casi un 2% de nuestra cifra de negocio, trabajando en más de 200 proyectos, que se han materializado en 78 lanzamientos, relacionados principalmente con la mejora de productos para que sean imbatibles.

Además, contamos con diferentes herramientas de contraste con el consumidor, para conocer mejor sus gustos y necesidades. Los nuevos lanzamientos se han dirigido a colectivos con necesidades nutricionales específicas, a partir de productos sin gluten o mejoras nutricionales, principalmente. De acuerdo a las tendencias de consumo, desde los diferentes negocios seguiremos profundizando en el desarrollo de soluciones más saludables: con menores niveles de grasa y azúcares, con nuevos cereales y otras materias primas, eliminando la grasa de palma y aditivos, entre otras.

Conscientes de la importancia de ser interproveedores especialistas y concentrar nuestro negocio en aquellos productos que provienen directamente de la materia prima cereal, el año pasado, decidimos salir del Negocio de Pastelería y cerrar un acuerdo con un especialista al que le avalan más de 100 años de tradición pastelera, con la venta de la fábrica de Montblanc (Tarragona), garantizando el 100% del empleo y de las condiciones de los trabajadores.

Así, cerramos 2016 con una cifra de negocio de 562 millones de euros y un EBITDA de 80 millones de euros, así como con una inversión de 25 millones que constata nuestra apuesta por la eficiencia y la mejora continua.



Seguimos apostando por la formación de nuestros Líderes y Colaboradores, y el desarrollo de las herramientas más óptimas para el desarrollo de sus capacidades y talento.

Mantenemos nuestro compromiso de garantizar y promover la ética e integridad en la Cadena de Suministro, entre otras acciones, con nuestro Código de Conducta de Proveedores, que entró en vigor a principios de 2016, y al que, en la actualidad, el 93% de nuestros proveedores están adheridos. En este sentido, la Asociación Española de Profesionales de Compras, Contratación y Aprovisionamientos, nos ha reconocido con el Premio AERCE 2016 'Integración de Proveedores en la Cadena de Valor', por nuestro modelo de relación con Proveedores.

En materia medioambiental, hemos seguido avanzando en la reducción de nuestros consumos y residuos, y actualmente 10 de nuestras plantas son consideradas vertedero cero.

Gracias, una vez más, a todos nuestros Colaboradores por vuestro esfuerzo y compromiso para que así sea. Os animo a la lectura de esta Memoria, en la que avanzamos algunos de los retos que tenemos por delante, para dar respuesta a todas las expectativas de nuestros Grupos de Interés, y seguir construyendo juntos nuestra Compañía.

Victoriano Romeral Duro
Director General de Grupo Siro

25 años Juntos



Grupo Siro es una empresa de origen familiar, líder en el sector de la alimentación, de productos derivados del cereal, con capital 100% español.

Nuestra **Visión:**

“Hacer de los cereales los mejores productos para todos los consumidores de una Sociedad que nos valore por lo que somos y hacemos y quiera que existamos siempre.”

En 1998 iniciamos nuestra relación como interproveedor de Mercadona en la categoría de Galletas, y en la actualidad somos el interproveedor de la marca Hacendado en los negocios de Galletas, Pan de Molde, Pasta Alimenticia, Bollería y Cereales.



Nuestra **Misión:**

“Nos apasiona transformar cereales en alimentos excelentes, innovadores y accesibles para todas las personas, trabajando con los Clientes que comparten nuestro Modelo de Empresa y favoreciendo el desarrollo de nuestros Colaboradores, y de Agricultores y Proveedores locales.”

Para ello, nos apoyamos en nuestros **Valores**

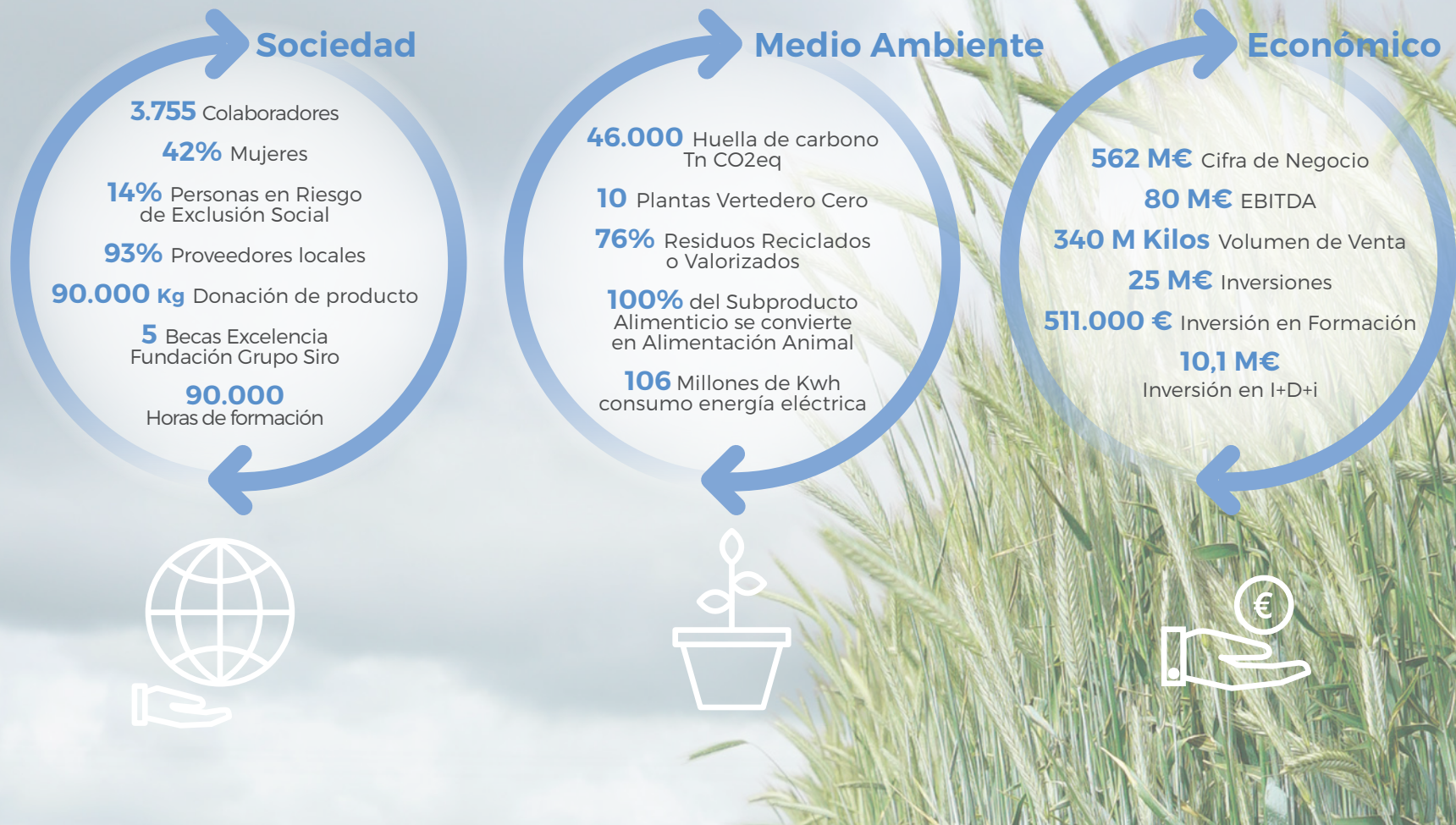


Grupo Siro es la historia de una visión, dedicación y trabajo que han forjado una forma de hacer las cosas y consolidado un modelo propio que se apoya en tres pilares:

Modelo de Negocio



Principales datos



Desde nuestros inicios, siempre hemos estado comprometidos con la Integración de Personas en Riesgo de Exclusión Social. Hemos sido conscientes de que el Compromiso Social tenía que formar parte no sólo de nuestras intenciones, sino especialmente de nuestros hechos.

3

Centros Especiales de Empleo

Ubicados en Venta de Baños (Palencia), Paterna (Valencia) y Jaén. 1 Enclave Laboral en Medina del Campo (Valladolid)

14%

Colaboradores en Riesgo de Exclusión Social



Este compromiso, ha supuesto en 2016:



• **El reconocimiento internacional por parte de Naciones Unidas, a la “Mejor Compañía para Trabajadores con Discapacidad”,** por nuestro Compromiso Social Sostenible al servicio de la integración de personas con discapacidad. Este galardón fue entregado por la Secretaría de Estado para los Derechos de las Personas con Discapacidad de São Paulo, al Presidente de Grupo Siro, en representación de todos los colaboradores, en la sede de NNUU en Nueva York, en el marco del X Aniversario de la Convención sobre los Derechos de las Personas con Discapacidad.



• **El Premio Castilla y León de Valores Humanos y Sociales, concedido por el Gobierno de Castilla y León,** en reconocimiento a nuestro compromiso y responsabilidad en los aspectos éticos y sociales. El Presidente y Vicepresidenta de Grupo Siro, Juan Manuel González Serna y Lucía Urbán López, recibieron el Premio de manos del Presidente de la Junta Castilla y León, Juan Vicente Herrera, en el marco de las celebraciones del Día de la Comunidad Autónoma de Castilla y León.



1997

Damos los primeros pasos con la firma de un acuerdo con Fundación ONCE para facilitar la Integración de Personas con Discapacidad en la empresa.

1999

Construimos el primer Centro Especial de Empleo en Venta de Baños.

2016

Nos adherimos al convenio Fundación ONCE y Conferencia Rectores para conceder becas a personas con discapacidad para hacer prácticas en empresas.

Nuestras 25 siembras: el sueño



“El sueño que Lucía y yo tuvimos hace mucho tiempo, que compartimos con todos los Líderes y Colaboradores de la compañía, es que queremos tener una empresa agroalimentaria que sea un referente para las demás, que vaya por delante y enseñe caminos, que lo haga a través de la diferenciación, haciéndolo mejor que nadie cada día, y operando siempre, desde el Compromiso Social Sostenible” Juan Manuel González Serna

“No hemos hecho más que empezar. Aún en una empresa que tiene casi 100 años, hemos renacido hace 25. Ahora es cuando empezamos” Juan Manuel González Serna





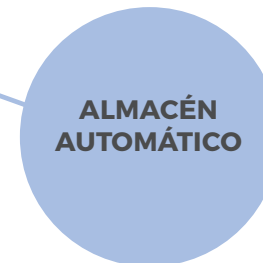
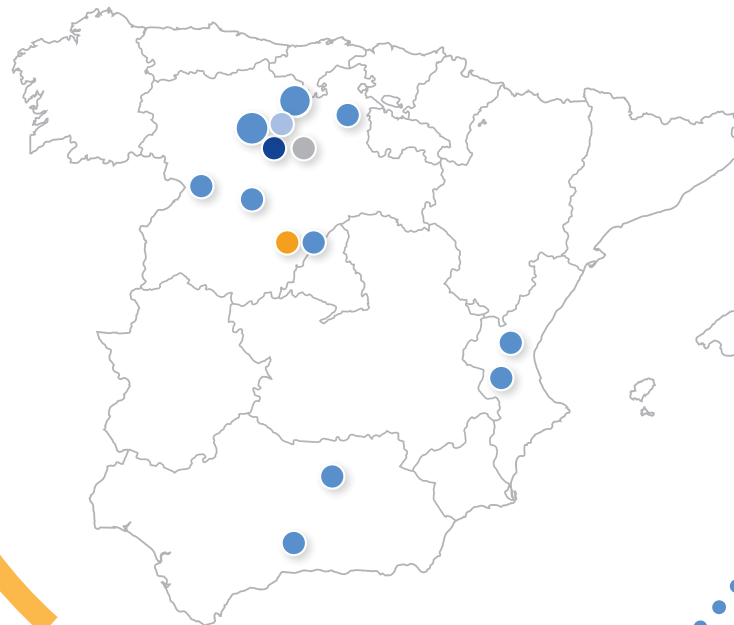
- **Venta de Baños**
(Palencia)



- **4 Centros en Venta de Baños**
(Palencia)
- **2 Centros en Aguilar de Campoo**
(Palencia)
- **El Espinar** (Segovia)
- **Toro** (Zamora)
- **Medina del Campo** (Valladolid)
- **Briviesca** (Burgos)
- **Paterna** (Valencia)
- **Navarrés** (Valencia)
- **Antequera** (Málaga)
- **Jaén**



- **i+dea en El Espinar**
(Segovia)



- **Venta de Baños** (Palencia)



- **Monasterio de San Pelayo del Cerrato en Cevico Navero** (Palencia)

Dónde estamos

Comité de Dirección



Victoriano Romeral Duro
Director General



Enrique Marín Rodríguez
Director del Negocio de Galletas



Pablo Garrido Knubben
Director del Negocio de Pan de Molde



Merche Morla Martín
Directora del Negocio de Pasta Alimenticia



Javier Leal Rivera
Director del Negocio de Bollería



Marisa Piñán Corral
Directora del Negocio de Cereales



Esperanza Ibañez Herrán
Directora de Operaciones



Elena Pérez de Gracia
Directora de Control de Gestión



José Alberto Sánchez Bravo
Director de Compras



Juan Carlos Martínez García
Coordinador de I+D+i



Luis Alberto Gómez Díaz
Coordinador de Desarrollo de Negocio

Comité Financiero Corporativo



Loren Tapia Bajo
Directora Financiera Corporativa



Marta González del Agua
Administración y Fiscal



Carlos García Ruíz
Tesorería



Mar Redondo Fernández
Auditoría Interna y Riesgos



Carlos Herrero Torres
Sistemas



María Orti Picazo
Arquitectura

A close-up photograph of several wheat heads (spikes) on green stalks. The wheat is in a young, green stage. The word "Tomando" is overlaid in large white letters across the center of the image.

Tomando



Impulso

Eficiencia y anticipación

Nuestros negocios

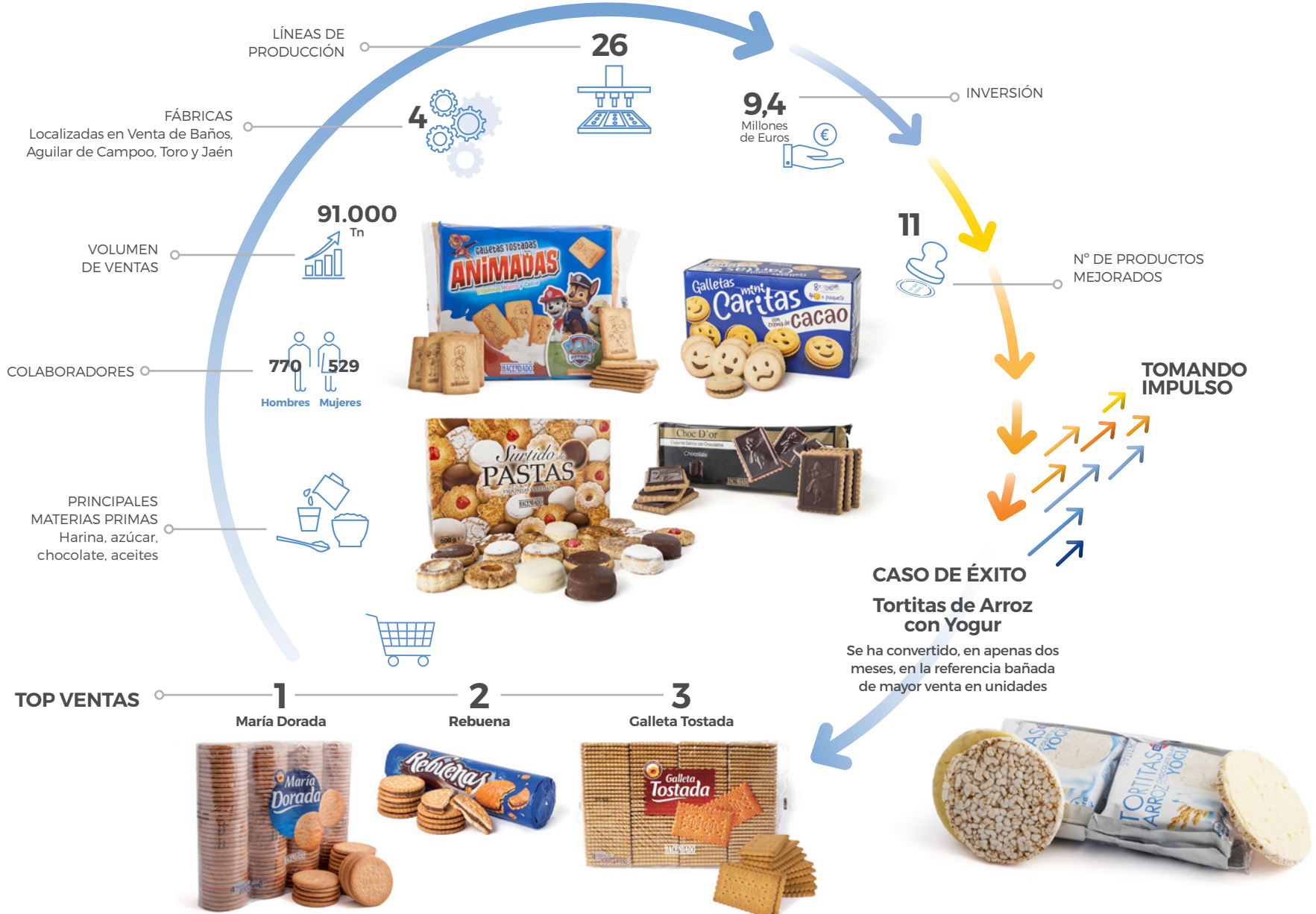
A lo largo de este ejercicio hemos estado trabajando en varios proyectos orientados a alcanzar la máxima eficiencia en nuestras Operaciones y en la implementación de herramientas que nos ayuden a acercarnos más al consumidor y a anticiparnos a las tendencias en el mercado.

Hemos estado inmersos en la implementación de proyectos para conseguir que nuestras plantas sean las mejores, cuyos resultados empezaremos a ver en los siguientes ejercicios. En definitiva, estamos tomando impulso.

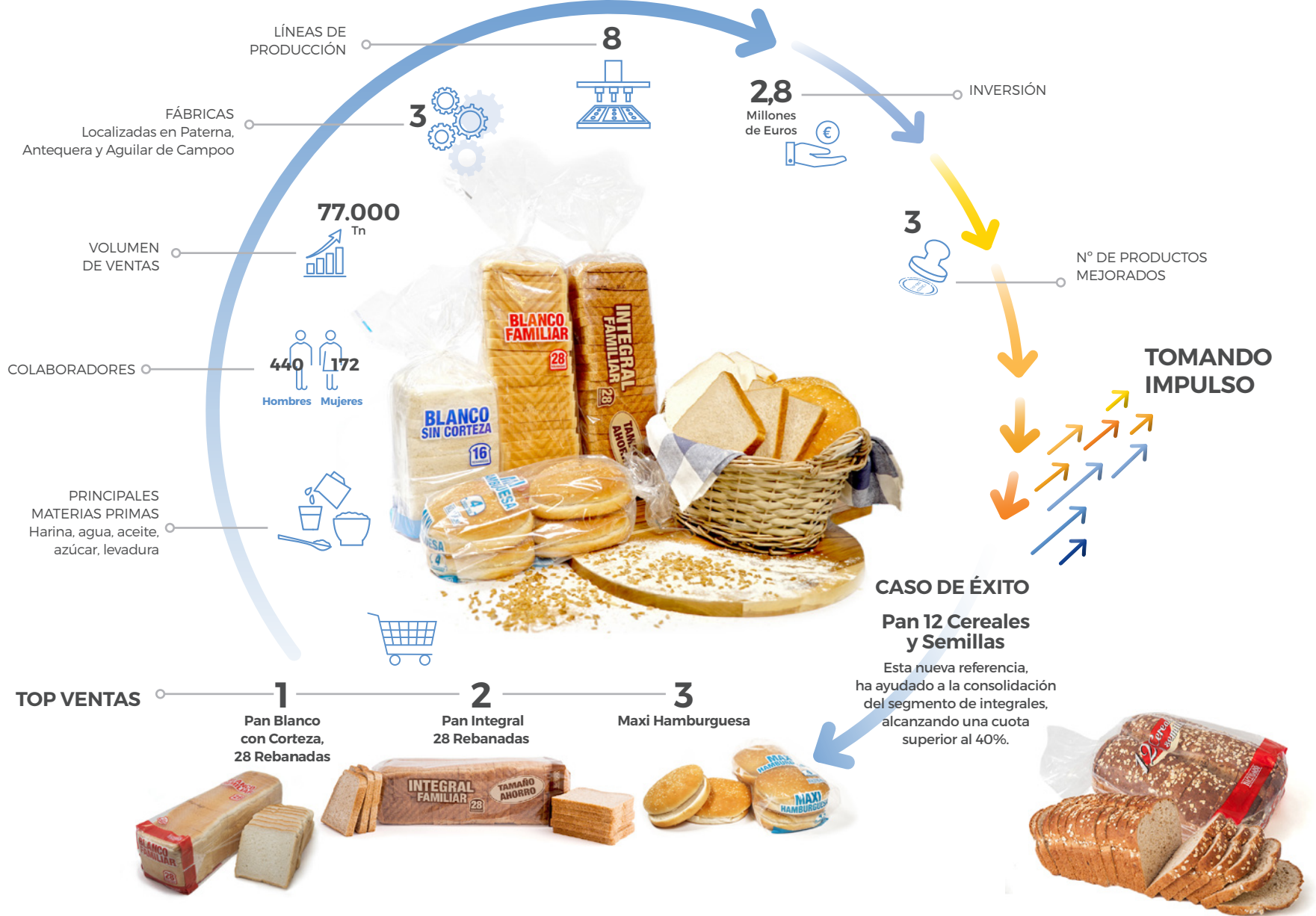
Proyectos de eficiencia y optimización, orientados a transformar el Modelo actual de Gestión de la Cadena de Suministro, para aproximarnos a la planificación integral, y seguir generando impactos positivos en medio ambiente, logística, niveles de stocks y reducción de obsolescencia por caducidad.

También estamos trabajando en diferentes herramientas de contraste con el consumidor para conocer mejor sus necesidades.

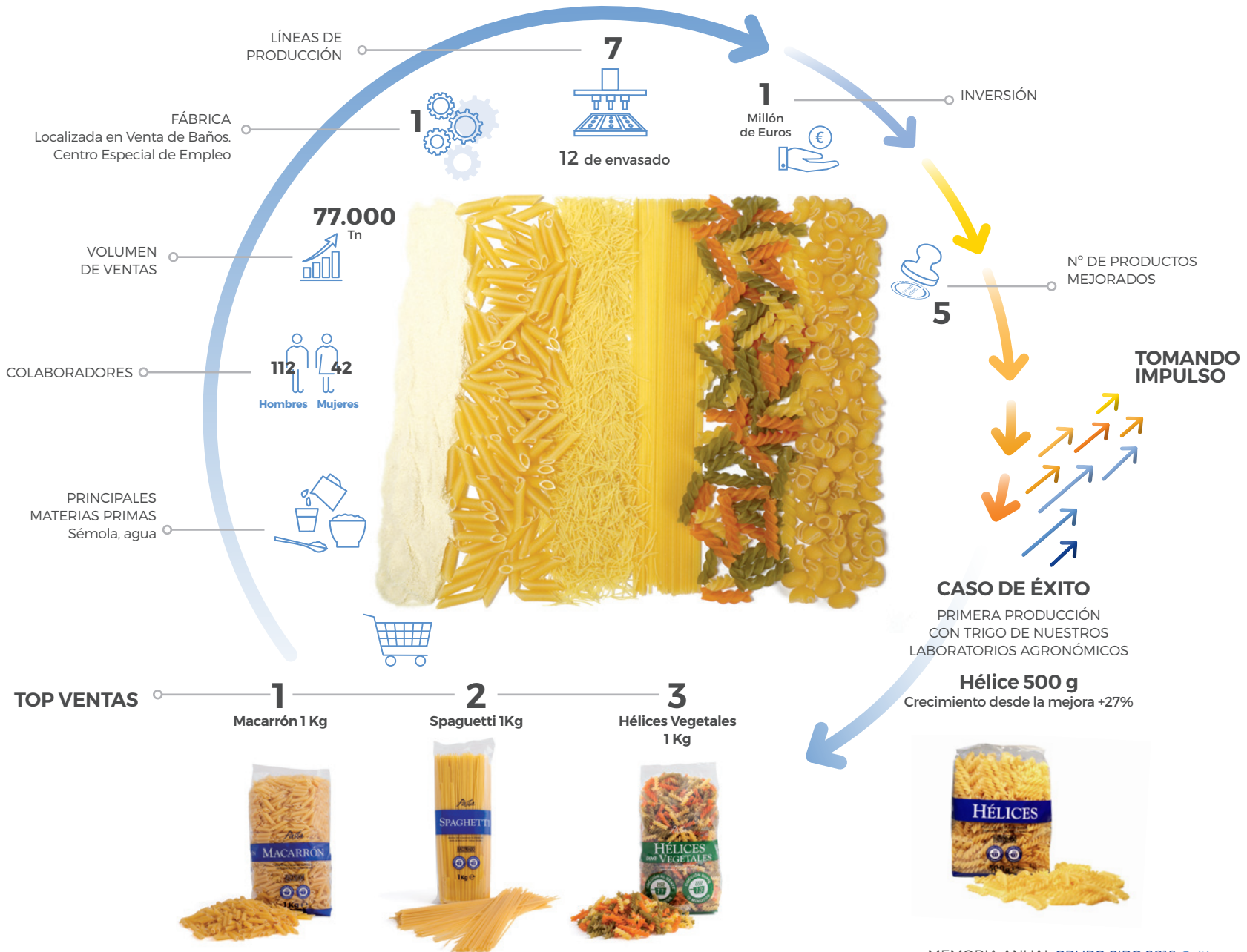
Galletas



Pan de Molde



Pasta Alimenticia



Bollería



Cereales





Pensando en lo
que quieren
los Consumidores

Innovación

Hitos 2016



10,1 M€

Inversión en I+D+i



1,8%

inversión/cifra de negocio



Hemos trabajado en más de **200 proyectos** que se han materializado en

69 mejoras de productos

9 nuevos lanzamientos



Consolidación del equipo de

innovación

definiendo los ejes estratégicos de desarrollo y trabajando en proyectos estratégicos alineados con éstos



Colaboración con más de

30 compañías,

centros tecnológicos y universidades a nivel nacional y europeo en proyectos de I+D+i de ámbito internacional





Nuestro centro de I+D+i, i+dea, está formado por un equipo de más de 100 personas, **de diferentes nacionalidades y profesiones, tales como ingenieros industriales, químicos y agrónomos, biólogos, tecnólogos de alimentos, panaderos y chefs**, que comparten el reto de trabajar para asegurar que nuestros consumidores obtengan los mejores productos en todas las categorías en las que operamos. En esa línea, los equipos de innovación, de la mano de los negocios, trabajan en conocer los gustos y necesidades actuales y futuras de los consumidores.

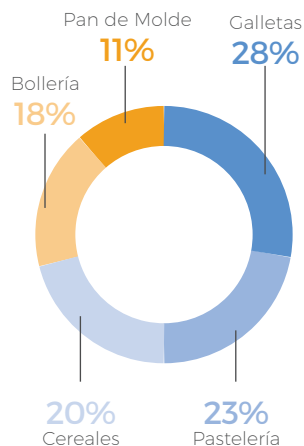
Así, hemos investigado sobre diferentes herramientas de contraste con el consumidor para conocer mejor sus necesidades, y preparado nuevas herramientas de evaluación de producto y la sistemática de trabajo para poder incrementar el número de consultas con consumidores.

Contamos con un Comité Estratégico de Innovación que se responsabiliza de establecer líneas estratégicas a partir de las tendencias de consumo y de las innovaciones tecnológicas y de hacer seguimiento de los proyectos.



Durante 2016 hemos seguido poniendo el foco en la sustitución y mejora de nuestros productos, avanzando también en 15 proyectos de innovación incremental y en 2 proyectos de innovación disruptiva, que verán sus frutos un futuro próximo.

MEJORAS lanzadas por Negocios



Los nuevos lanzamientos se han dirigido principalmente a colectivos con necesidades nutricionales específicas, a partir de productos sin gluten o mejorados nutricionalmente.

El consumidor busca cada vez más productos que, sin perder su sabor, sean más saludables.



MUESLI Sin Azúcares Añadidos

Ha cubierto una necesidad manifestada por el consumidor en la reducción o eliminación de los azúcares de los productos alimenticios.

Desde los diferentes negocios estamos trabajando en el desarrollo de soluciones más saludables: con menores niveles de grasas saturadas y azúcares, con nuevos cereales, eliminando el aceite de palma, sin aditivos, etc.

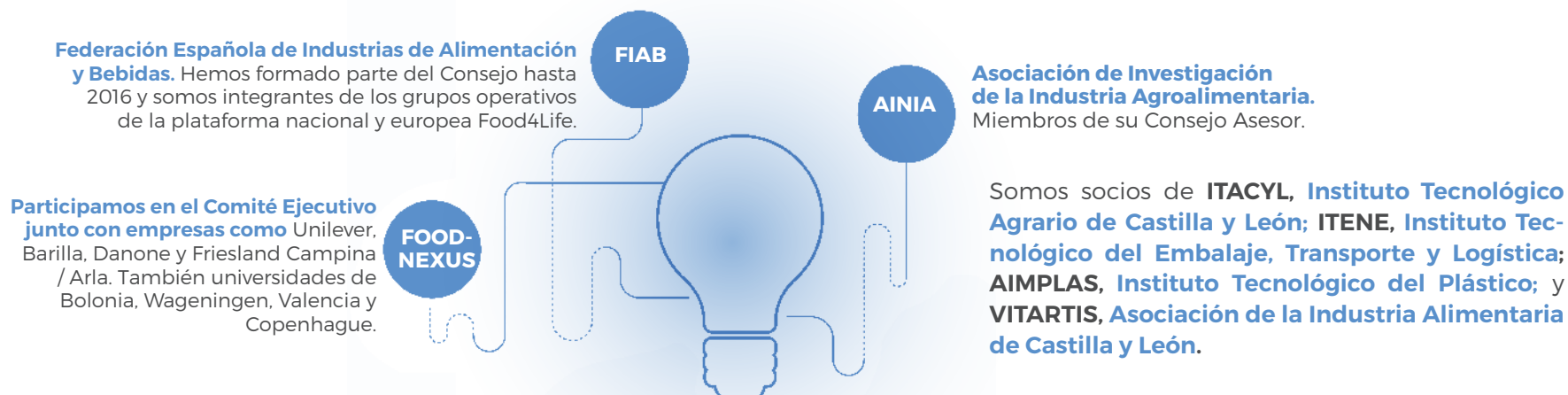
Proyectos de colaboración más relevantes en 2016

Hemos colaborado con más de 30 compañías, centros tecnológicos y universidades a nivel nacional y europeo en proyectos de I+D+i de ámbito internacional.

Título del proyecto	Plazo ejecución	Objetivos
SMARTFOODS Investigación industrial y desarrollo experimental de alimentos inteligentes.	2014 – 2018	<ul style="list-style-type: none"> • Evaluar el potencial de los componentes mayoritarios y funcionales para la mejora del perfil nutricional. • Seleccionar el proceso tecnológico para la mejora de perfiles nutricionales. • Validación preclínica: Optimización de modelos biológicos.
DONVAP Desarrollo de productos saludables mediante la cocción con vapor.	2015 – 2017	<ul style="list-style-type: none"> • Definición del proceso y de la receta, ensayos experimentales para generación de prototipos y en planta.
MUSE Tecnología de múltiples sensores para la gestión de los procesos alimentarios.	2013 – 2016	<ul style="list-style-type: none"> • Desarrollo de tres sensores (visible infrarrojo, de temperatura distribuida y fotoacústico) novedosos e integración en un único equipo multisensor, elaboración de prototipos y validación industrial.
PROGRESO Proteínas del futuro. Soluciones innovadoras para el procesado de proteínas y su aplicación en nuevos productos alimenticios adaptados a grupos poblacionales con necesidades específicas.	2015 – 2019	<ul style="list-style-type: none"> • Validación de las metodologías de caracterización. • Identificación de fuentes de aprovisionamiento. • Obtención de ingredientes proteínicos (extrusión). • Diseño de combinaciones de fracciones proteicas necesarias para cada grupo poblacional. • Formulación de nuevos productos proteicos.
COOLVAC Nuevas aplicaciones del enfriado al vacío en la estabilización de productos horneados. Repercusiones de su uso en la calidad y eficiencia de productos y proceso.	2015 – 2016	<ul style="list-style-type: none"> • Desarrollo de nuevas aplicaciones para la generación de nuevos productos de bollería y optimización de los procesos actuales.
MASVEGA Sustitución de componentes mayoritarios en masas batidas por proteínas y péptidos de harinas vegetales con mejor actividad funcional.	2014 – 2017	<ul style="list-style-type: none"> • Obtención de concentrados y aislados proteicos de harina desengrasada de girasol, soja y bagazo de cerveza. • Obtención y optimización de hidrolizados vía enzimática con mejores propiedades funcionales. • Obtención de hidrolizados a escala piloto. • Implementación de formulaciones en masas batidas.
BISCOTEX Dinámica del procesamiento oral en el desarrollo de texturas de galleta.	2015 – 2017	<ul style="list-style-type: none"> • Definición de “mapa perceptual” del conjunto actual de galletas. • Investigación de los conceptos-objetivo y su relación con la composición de galletas. • Modificación de formulaciones y acercamiento a los conceptos objetivo.

Título del proyecto	Plazo ejecución	Objetivos
INTALIM Nuevas soluciones en tecnología de alimentos para el desarrollo de productos destinados a personas con intolerancias alimentarias.	2015 – 2017	<ul style="list-style-type: none"> • Selección de ingredientes y bases de pan y galleta sin gluten. • Aplicación tecnológica de los ingredientes seleccionados en las matrices alimentarias. • Desarrollo de bases horneables sin gluten mejoradas. • Validación in vitro e in vivo de los nuevos productos funcionales desarrollados.
RECABO Reducción calórica de tipo hedónico en productos de bollería.	2016 – 2017	<ul style="list-style-type: none"> • Selección de ingredientes y tecnologías que nos permitan generar productos con menos calorías. • Desarrollo de prototipos y ensayos preindustriales. • Evaluación y caracterización.
HEFESTO Generación de nuevos sistemas sostenibles de horneado para reducir consumos y tiempos de proceso.	2016 – 2018	<ul style="list-style-type: none"> • Desarrollo de nuevos materiales que actúen como captadores y repartidores de calor de una forma más eficiente con un menor consumo de energía y sin combustibles fósiles. • Diseño y construcción de un horno prototipo estático. • Complementariedad materiales-horno. • Ensayos a escala pre-industrial.
SAFEBARRIER Desarrollo de una barrera funcional para envases de papel y cartón para evitar la migración de aceites minerales a los alimentos.	2016 - 2017	<ul style="list-style-type: none"> • Desarrollo de metodología analítica para la determinación de aceites minerales en medios simulantes y alimentos. • Desarrollo de barreras funcionales pasivas y activas. • Combinación de las barreras funcionales a sustratos de papel. • Escalado industrial de la aplicación.

Asociaciones y Plataformas de innovación

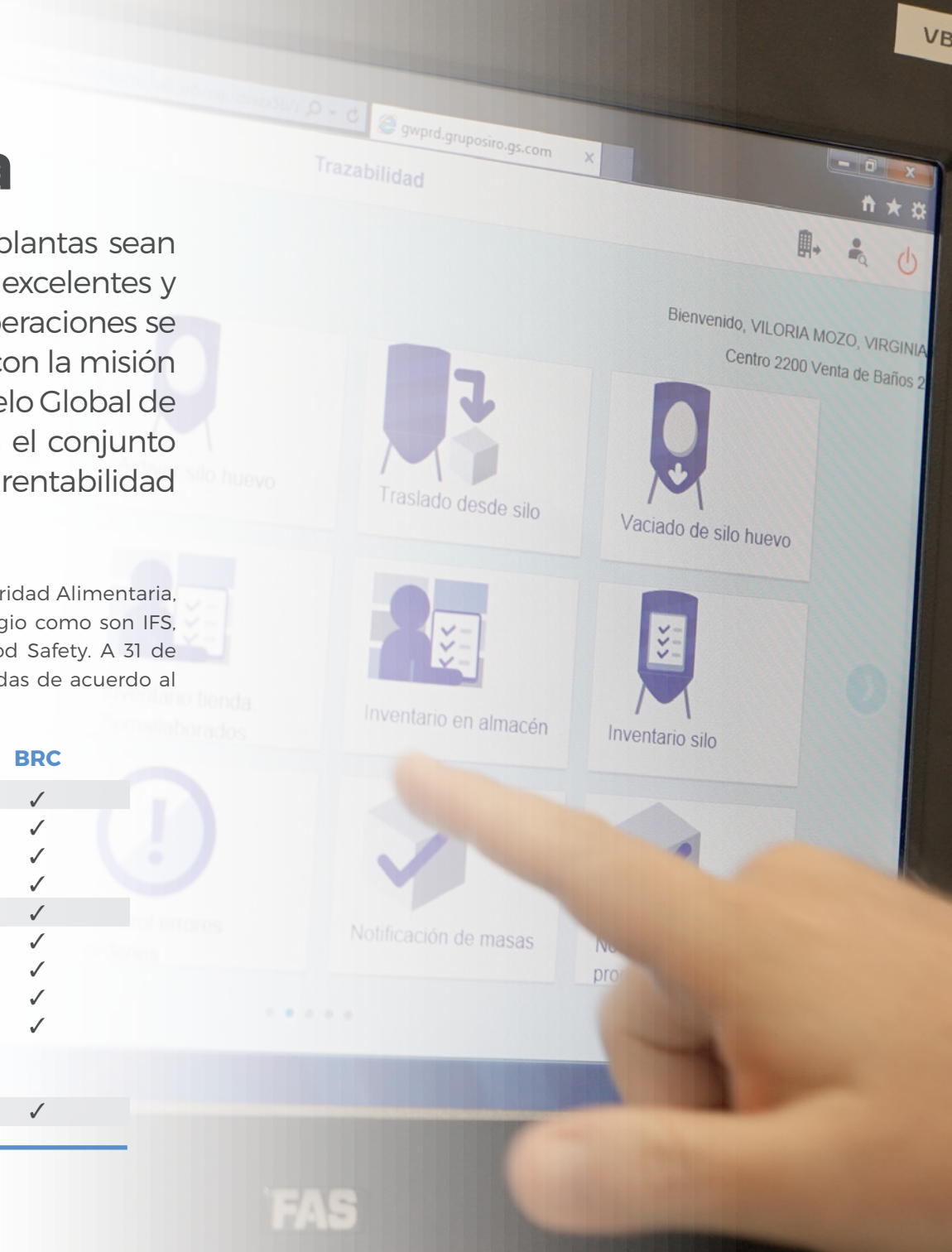


Hacia la excelencia

Nuestro objetivo: conseguir que nuestras plantas sean las mejores, con unos sistemas de calidad excelentes y cero reclamaciones. Así, la Dirección de Operaciones se ha reorganizado y reforzado durante 2016 con la misión de asegurar la implementación de un Modelo Global de Operación, con indicadores comunes para el conjunto del Grupo, que garantice la eficiencia y la rentabilidad del negocio y de las fábricas.

Disponemos de un sistema de gestión de la Calidad y la Seguridad Alimentaria, basado en dos normas internacionales de reconocido prestigio como son IFS, International Food Standard y BRC, Global Standard for Food Safety. A 31 de diciembre de 2016 nuestras plantas se encontraban certificadas de acuerdo al siguiente esquema.

PLANTA	IFS	BRC
VB1	✓	✓
VB2	✓	✓
VB3	✓	✓
TORO	✓	✓
MEDINA	✓	✓
EL ESPINAR	✓	✓
BRIVIESCA	✓	✓
NAVARRÉS	✓	✓
JAEN	✓	✓
ANTEQUERA	✓	
PATERNA	✓	
AGUILAR	✓	✓



Asimismo, contamos con auditorías internas anuales, así como con diversas auditorías realizadas por nuestros clientes a lo largo del año. Desde finales de junio de 2015 también implantamos un sistema de auditorías sin previo aviso, centradas en la búsqueda de la excelencia.

Otro avance importante ha sido iniciar la actualización de nuestros procesos y procedimientos.



PROYECTO Fábrica sin Papeles

La finalidad de este proyecto es eliminar todos los papeles en los procesos de producción, logística y calidad, controlando las existencias en la fábrica y la trazabilidad (control de lotes) desde el proveedor al cliente.

Con ayuda de la tecnología (red de dispositivos móviles, pantallas táctiles y sistemas de comunicación inalámbricos) gestionamos la información asociada a los procesos productivos, de forma centralizada y en tiempo real, permitiendo una mayor eficiencia en la gestión de nuestros centros de trabajo. En 2015 realizamos la primera implantación en la fábrica de Medina del Campo, donde hemos superado la auditoría "Sin Papeles". Durante 2016 hemos implantado el proyecto en el resto de fábricas del Negocio de Bollería y en 2017 seguiremos trabajando para hacerlo extensivo a todas las plantas del Grupo.



PROYECTO Darwin

Este proyecto tiene como objetivo transformar el Modelo de Gestión de la Cadena de Suministro para aproximarse a la planificación integral: estandarizar, garantizar el nivel de servicio y optimizar los recursos. Este modelo estará implantado en la mayoría de nuestras plantas, a finales de 2017.



A photograph of two workers in a food processing facility. They are wearing orange long-sleeved shirts and white hairnets with orange headbands. The worker on the left is partially visible, looking towards the right. The worker on the right is smiling at the camera. They are standing behind a large industrial machine, likely a slicer or grater, which has a green logo on its side. In the background, there is a large window showing an outdoor area with a yellow crane and some industrial equipment. The text "Personas Comprometidas" is overlaid in large white letters across the center of the image.

Personas Comprometidas

Con la mirada en el horizonte, en Grupo Siro somos conscientes de la importancia de contar con personas comprometidas que no sólo garanticen el cumplimiento de los objetivos marcados, sino que se distingan por el ejercicio de promover nuestros valores que nos han hecho ser quienes somos.

En esta línea, dirigimos gran parte de nuestros esfuerzos a conseguir los mejores equipos, y que éstos dispongan de los conocimientos necesarios para el desarrollo de su trabajo y los compartan, desarrollen al máximo su potencial, desplieguen sus habilidades y actitudes, conozcan sus responsabilidades y estén orientados a resultados.

Si tus palabras inspiran
a otros a soñar más,
aprender más,
hacer más y ser mejores...
eres un Líder





Talento y liderazgo

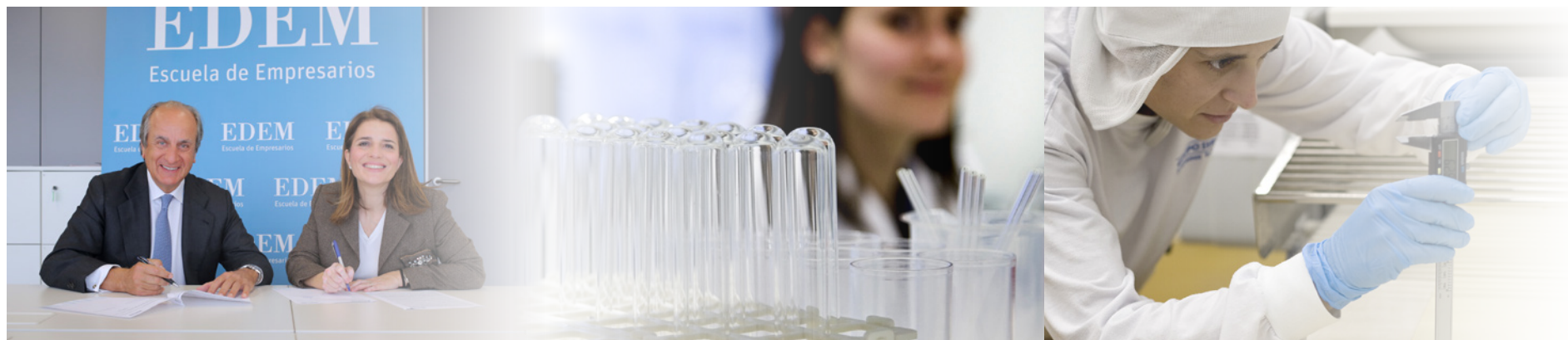
Gestionar el talento en una empresa como la nuestra implica desarrollar herramientas eficientes que ayuden a seleccionar, evaluar y potenciar el desarrollo de nuestros colaboradores. En esta línea estamos trabajando en la revisión de los Procesos de Selección y Promoción Interna, Talento y Sistemas de Seguimiento y Evaluación.

Selección y Promoción Interna

Dentro de las iniciativas que hemos puesto en marcha para facilitar la captación, formación y desarrollo de nuevos talentos, hemos firmado un acuerdo de colaboración entre la Fundación Grupo Siro y la Escuela de Empresarios EDEM para impulsar el nuevo Grado en Ingeniería y Gestión Empresarial de esta prestigiosa Escuela.

El objetivo de este acuerdo es becar a jóvenes seleccionados por sus expedientes académicos, sus valores y su compromiso para que puedan estudiar este Grado y posteriormente incorporarse al Grupo.

De la misma forma, mantenemos convenios de colaboración con instituciones educativas como: EAE Business School, IMF Business School, IE Instituto de Empresa, Instituto Español de Comercio Exterior, Escuela Universitaria de Ingeniería Agrícola de Valladolid, Universidad de Valencia, Universidad de Burgos, Universidad de Valladolid, Fundación General de la Universidad de León, Universidad Pontificia de Salamanca y Universidad de Lleida, entre otras.



En nuestra apuesta por el talento, desde la Fundación Grupo Siro convocamos anualmente las Becas de Excelencia Formativa para contribuir a la formación de los hijos de nuestros Colaboradores. Este año, hemos revisado este Programa y reformulado sus criterios de concesión, atendiendo a los Procesos de Identificación y Gestión de Talento del Grupo, clasificándolas en “Becas Académicas” y “Becas Talento”.

- **Las Becas Académicas** están destinadas a alumnos con expediente académico excelente que deseen continuar su formación académica en otras disciplinas ajenas a la actividad del Grupo.
- **Las Becas Talento** están dirigidas a alumnos con expediente académico excelente que deseen continuar su formación académica y que, por su perfil profesional, podrían incorporarse al Grupo.



FUNDACIÓN GRUPO SIRO

En diciembre de 2016 tuvo lugar en el Monasterio de San Pelayo del Cerrato el acto de entrega de las cinco Becas de Excelencia Formativa que hemos concedido desde la Fundación Grupo Siro.

Estamos trabajando en la revisión del Proceso de Selección y Promoción Interna del Grupo con la finalidad de potenciar la identificación y movilización del talento interno.



Sistemas de Seguimiento y Evaluación

Para ser cada día mejores necesitamos medirnos, tener un plan de mejora y el apoyo y seguimiento de un Líder.

Los Sistemas de Seguimiento y Evaluación nos permiten medir:

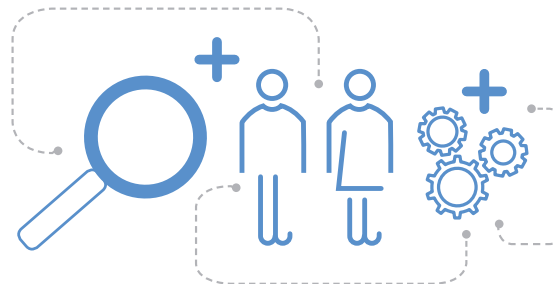
- Nuestro desempeño individual, frente a unos resultados esperados
- Nuestras actitudes frente a un Modelo de Liderazgo Activo y Responsable

Estos Sistemas, además, nos ayudan a permear toda la organización con nuestros valores y estilo de Liderazgo, a la vez que nos aportan la información necesaria para valorar el grado de integración de nuestra cultura en los Colaboradores.



Proceso de Revisión de Talento

El Proceso de Revisión de Talento tiene como objetivo que cada uno de nuestros Líderes realice un análisis de los Colaboradores de su equipo e identifique a aquellos con mayor desempeño y actitud, compartiendo esta información con otros Líderes, para identificar nuevas oportunidades de desarrollo. En 2016 hemos diseñado el proceso y en 2017 estamos aplicándolo escalonadamente en la organización.



Conocimiento: Escuela de Empresa San Pelayo



La Escuela de Empresa San Pelayo inició su actividad a finales de 2015 con el objetivo de impulsar el aprendizaje y el desarrollo del conocimiento entre los Colaboradores.

La Escuela de Líderes es la primera iniciativa de la Escuela de Empresa San Pelayo y tiene como objetivo desarrollar y entrenar las habilidades de Liderazgo de los colaboradores del Grupo. En octubre de 2015, inicia el Programa de Liderazgo, dirigido a todos los Líderes del Grupo, con los siguientes **cinco módulos**:

- **Habilidades de Comunicación**

Hablar en público.

- **Inteligencia intrapersonal I**

Liderazgo y autoconocimiento.

- **Inteligencia intrapersonal II**

Autorregulación y descarriladores de la personalidad.

- **Habilidades de Comunicación interpersonal**

- **Despliegue de Objetivos y Planes de Acción**

Sistema de despliegue de objetivos del Grupo.

La media de satisfacción
de los cinco módulos
ha sido de

9,16/10

Formación y aprendizaje

Ratios de Formación

Inversión en formación (euros) ¹	511.000
Total horas de formación	90.000

¹Importe de inversión en formación externa

Actualmente, estamos trabajando en el diseño del Modelo de Itinerario Formativo por Puestos, con la finalidad de identificar las áreas de conocimiento, los expertos en esas áreas y el conocimiento requerido para cada puesto.

Este Modelo permite definir y planificar las acciones formativas diseñadas específicamente para mejorar los conocimientos y habilidades de cada persona en función del puesto que desempeña.

Al identificar expertos en las diferentes áreas de conocimiento podemos potenciar su rol como formadores y entrenadores internos. El rol de formador interno como desarrollador de equipos es clave dentro de nuestro Modelo de Liderazgo y hace que nuestro Sistema de Gestión de la Formación sea eficiente y sostenible.



Comunicación

Son muchos los esfuerzos que desde Grupo Siro realizamos para implantar y fortalecer una Comunicación Interna que garantice que, la información estratégica, corporativa o específica de Negocio/Planta o Área, llega de la misma forma a todas las personas de la Compañía.

A partir de los Despliegues garantizamos que la información es compartida por los Líderes y comprendida por el 100% de Colaboradores, recogiendo feedback, escuchando en todas las direcciones, mediante una comunicación fluida y directa.

Por otro lado, y en consonancia con nuestra estrategia de digitalización de la compañía y acceso a nuevas tecnologías, hemos trabajado en la **puesta en marcha de nuestra Intranet**, con la finalidad de mejorar la comunicación con los colaboradores y facilitar el acceso a información corporativa y personal.



Nuestro Encuentro de Líderes

El 13 de octubre tuvo lugar el Encuentro de Líderes 2016: 25 Cosechas, en el que participaron 400 Líderes, por primera vez, usando las nuevas tecnologías desde nuestros centros de trabajo, siendo una jornada sostenible, en la que retransmitimos en directo desde el Monasterio de San Pelayo del Cerrato, reduciendo emisiones, costes y tiempo.

En esta jornada, trabajamos y reflexionamos sobre nuestro Modelo de Liderazgo Activo y Responsable, nuestro Modelo de Empresa, nuestro Modelo de Negocio, así como la situación actual del Grupo, objetivos inmediatos y el plan para conseguirlos, que será impulsado y dirigido por todos.



En esta jornada, otorgamos los siguientes reconocimientos, en nuestras principales líneas de trabajo:



Personas comprometidas

Mariano Sanz, anterior Director de Operaciones, por su trayectoria en el Grupo durante 30 años, y a Natalia Gutierrez, Jefe de fábrica de Jaén por su buena evaluación como Líder y compromiso en los retos que ha ido asumiendo.



Reto conseguido

Equipo de Sistemas por su esfuerzo en el proceso de digitalización de las plantas, proactividad en el servicio al negocio, servicio 24x7 o su trabajo por proyectos.



Eficiencia

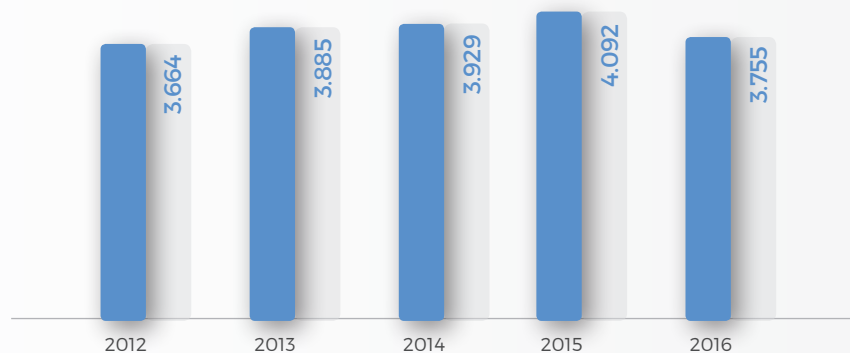
Equipo de la fábrica de Navarrés por su esfuerzo en la mejora de la calidad, el record de días sin accidentes, las formaciones continuas realizadas o el nuevo desarrollo de una referencia.



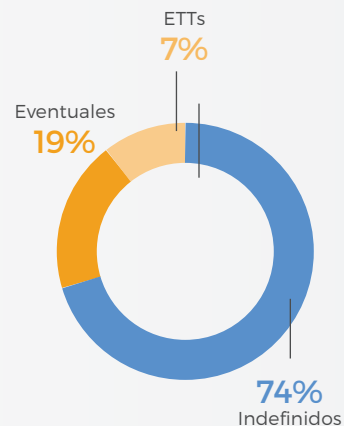
Todos los negocios por los esfuerzos en las mejoras de diferentes productos, su crecimiento en cuota.

Datos de la plantilla

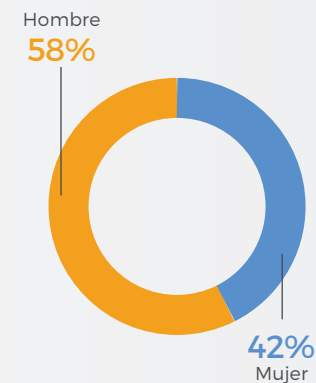
EVOLUCIÓN del empleo medio



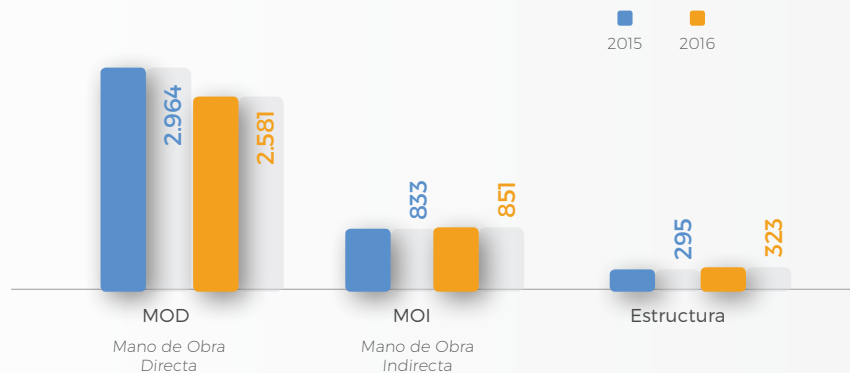
TIPO de contrato



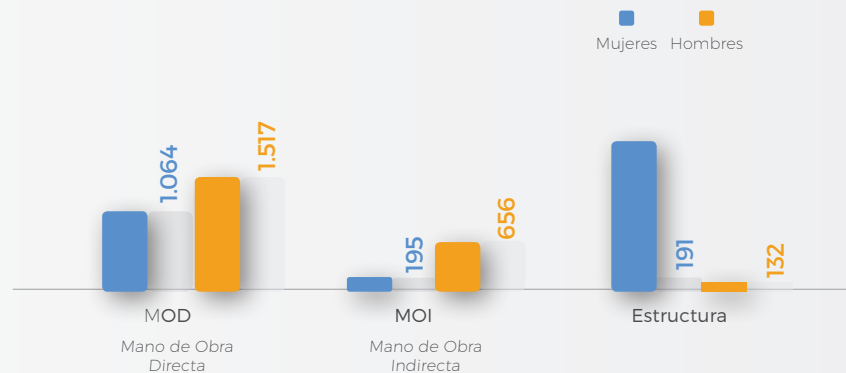
GÉNERO



GRUPOS profesionales



GRUPOS profesionales y sexo





14
**Convenios Colectivos
de Empresa**

1,7%
Rotación

4,7%
Tasa de Absentismo

14%
**Personas en Riesgo de
Exclusión Social**

Salud y Seguridad

En Grupo Siro seguimos trabajando con el máximo esfuerzo y responsabilidad para lograr nuestro objetivo de Cero Accidentes, y mejorar las condiciones de trabajo de nuestros colaboradores. En ese sentido, queremos felicitar a nuestros Colaboradores y Líderes de los centros de trabajo de VB4 y VB7 por no haberse producido ningún accidente durante 2016.

En cada centro de trabajo hemos realizado, al menos, una auditoría de Seguridad y Salud Laboral y llevado a cabo iniciativas en esta materia, como reconocimientos médicos para todos los Colaboradores, programas de vacunas para prevenir enfermedades como la gripe o acciones formativas en materia preventiva como ergonomía, tratamientos de espalda, uso de desfibriladores, uso adecuado de extintores o evacuación por incendios.

Siniestralidad	2015	2016	
Índice frecuencia	2,10	1,96	✓
Índice gravedad	62	59	✓





Pasión por lo nuestro

Siro Agro

Para garantizar los mejores productos a nuestros consumidores, en 2010 pusimos en marcha el Proyecto Siro Agro, con el objetivo de conseguir producir el mejor trigo, nuestra materia prima principal, que nos proporcione la mejor sémola para nuestra Pasta Alimenticia y las mejores harinas para nuestros procesos de producción.

El desarrollo de este proyecto representa además el claro compromiso de Grupo Siro con nuestra tierra y con el desarrollo de una Cadena Agroalimentaria Sostenible, aportando mayor conocimiento, valor y seguridad a todos los eslabones.



Este proyecto se apoya en dos pilares:

Por un lado, **la investigación**, centrada en nuestros laboratorios agronómicos. En ellos experimentamos y ensayamos sobre:

- Variedades de trigo, con el objetivo de conocer su aplicación tecnológica más adecuada en cada uno de nuestros negocios.
- Rotación agronómica de cultivos más apropiada a las características de suelo y clima.
- Costes existentes durante el ciclo del cultivo, para evaluar la eficiencia, rentabilidad, etc.

Por otro, **el aprendizaje** con los agricultores y otros actores de la cadena -casas de semillas, empresas de abonos y fitosanitarios, maquinaria, etc.- para crear un modelo productivo de calidad, eficiente, rentable y que sea reproducible.

Nuestro objetivo para 2020, reflejado en nuestro Modelo de Sostenibilidad, es que el 80% del trigo duro que consumamos proceda de agricultores de Castilla y León, adheridos al Proyecto Siro Agro. En 2016 hemos producido casi 8.000 Tm de trigo duro con 1.700 Ha de cultivo. Para la campaña de 2017 prevemos llegar a las 28.000 Tm con 4.000 Ha de cultivo.

Necesitamos 350.000 Tm de trigo, para que en nuestras fábricas podamos producir 350.000 Tm de producto final. Para ello, es importante que contemos con agricultores, que cultiven 350.000 Ha, que nos permitan anualmente una rotación de 100.000 Ha de trigo.



Nuestros avances: Sumando esfuerzos

25

Agricultores directos

175

Agricultores indirectos

4.000 ^{Ha}
de trigo duro

28.000 Tm
Objetivo de producción

1.500
Microparcelas

5.000 ^{kg/Ha}
Producción media secano

9.000 ^{kg/Ha}
Producción media regadío

En la línea de los avances en el campo de la investigación, hemos trabajado con 28 variedades de trigo duro, hemos realizado 40 ensayos de fertilización, así como numerosos ensayos con diferentes tipos de herbicidas, fungicidas, etc.

Sumando esfuerzos, hemos empezado a contar en el proyecto con la participación de cooperativas como Agropal, Grupo AN y Garlán.

Para dar a conocer nuestro proyecto, participamos en diversas jornadas, destacando nuestra intervención en el evento anual sobre agricultura de precisión organizado por John Deere en Alemania.

Finalmente, hemos realizado seis jornadas de formación con agricultores y técnicos de las empresas más importantes del sector de fitosanitarios, fertilizantes, maquinaria agrícola y riegos, con una magnífica acogida y un éxito de participación.

Integrando la agricultura de precisión

Hemos dado un fuerte impulso a la integración de herramientas tecnológicas que nos ayuden a establecer procesos que redunden en una mayor eficiencia y rentabilidad de todas las actividades necesarias para el óptimo cultivo del trigo.

Se trata, en definitiva, de los primeros pasos de la introducción de la agricultura de precisión en el proyecto de Siro Agro.

A continuación algunas de las actuaciones que estamos desarrollando en la actualidad:

AUTOGUIADO

- Trabajar en condiciones meteorológicas adversas
- Eficiencia de labores (Distribución mas homogénea...)
- Ahorro de insumos
- Mejora en el rendimiento de labores

MYJD

- Gestión y control telemático de las máquinas
- Documentación de máquinas, labores y parcelas
- Gestión de insumos por parcelas
 - Información en tiempo real en la nube

GESTIÓN SAP

- Cálculo de costes
- Gestión de stocks
- Cuenta de resultados
 - Trazabilidad



VISUALNACERT

- Identificación y control de las parcelas
- Elaboración del cuaderno de campo
 - Gestión y control de labores
 - Cálculo de costes

BASESTATION3

- Gestión del riego a distancia
 - Monitoreo del riego
 - Riego variable

Cadena de Suministro

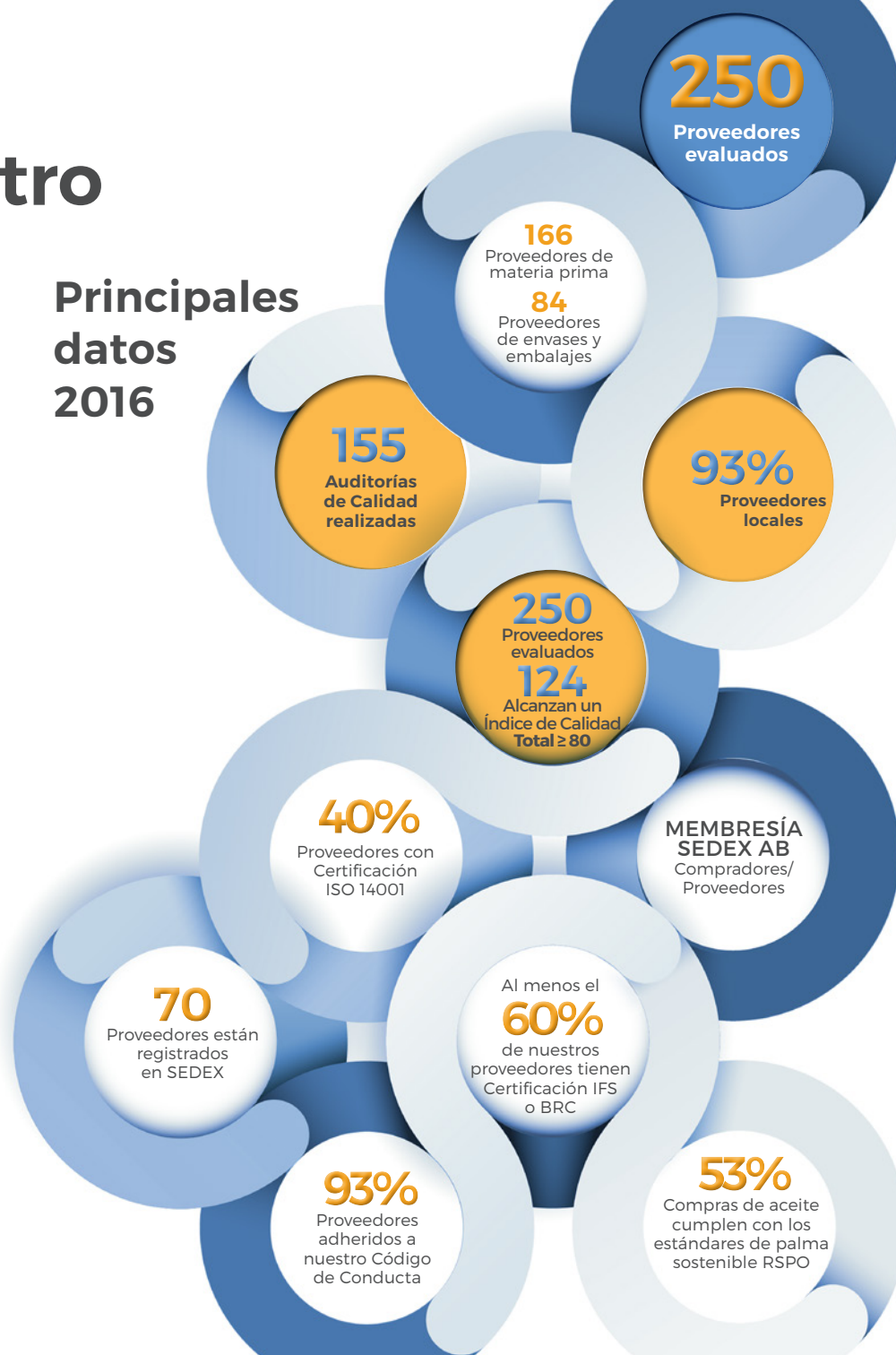
En Grupo Siro trabajamos siempre con nuestros Proveedores bajo un modelo de relación basado en la confianza, la estabilidad y el largo plazo. De tal forma que se generen beneficios mutuos, garanticemos la seguridad alimentaria, la calidad del producto, el nivel de servicio y un precio competitivo a nuestro cliente.

En este sentido, contamos con un sistema de homologación de proveedores que incluye una serie de requisitos de calidad y seguridad alimentaria muy exigentes, así como criterios ambientales y de responsabilidad ética y social.

Por otro lado, evaluamos a nuestros Proveedores anualmente, a través del cálculo de un Índice de Calidad Total (ICT) en base a la cuantificación de una serie de variables relativas a la calidad del producto y servicio (precio y entrega) proporcionado por el proveedor.

En el marco de nuestro compromiso para garantizar y promover la ética y la integridad en la Cadena de Suministro, elaboramos nuestro Código de Conducta de Proveedores que entró en vigor a principios de 2016. A finales de año, el 93% de nuestros proveedores se habían adherido al Código.

Principales datos 2016



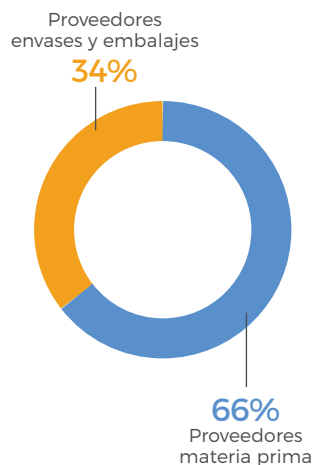


Por otro lado, ampliamos nuestra apuesta por la cadena de valor en todas las comunidades en las que estamos presente, promoviendo y potenciando la contratación de proveedores locales, favoreciendo a la vez la creación de empleo, el desarrollo del tejido empresarial y del sector primario de la zona.

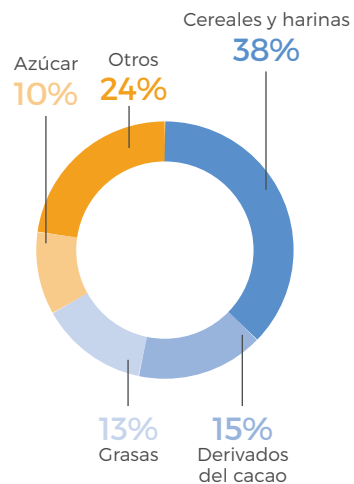
En 2016, el 93% de nuestros proveedores eran locales de acuerdo al criterio de facturación.

Los principales envases y embalajes que utilizamos son las cajas (32%), el film impreso (21%) y las bandejas (10%). Todo el consumo de cartón y cartoncillo proviene de papel reciclado, un 7% de nuestras compras. El 50% PET es reciclado y representa el 2% de nuestras compras.

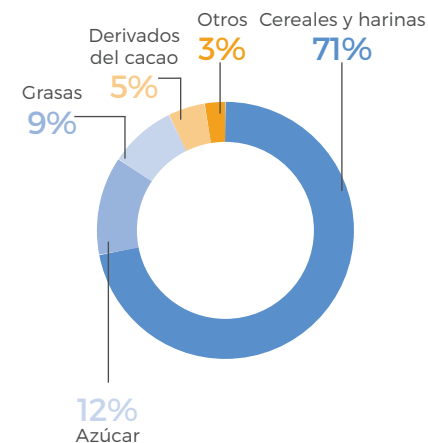
PROVEEDORES por tipología



% MATERIAS PRIMAS sobre compras (€)



% MATERIAS PRIMAS sobre compras (TN)



PREMIO AERCE 2016

En noviembre, recibimos el Premio AERCE 2016 'Integración de Proveedores en la Cadena de Valor', que reconoce nuestra apuesta por la excelencia y la mejora continua en todos nuestros procesos, así como nuestro modelo de relación con proveedores.

En esta ocasión, se ha reconocido la alianza estratégica que mantene-
mos desde hace más de diez años con nuestro proveedor de envase de
film flexible, Emsur Saymopack, compañía que ya forma parte integral
de nuestro proceso de fabricación, lo que permite asegurar la satisfac-
ción de nuestro cliente, la optimización de los procesos y la eficiencia
en los costes.



Cuidando del Entorno



**participamos
activamente**

en la sociedad de la
que somos parte y
a la que servimos

Consecuentes con el servicio que en Grupo Siro queremos prestar a la sociedad y con nuestros valores, son muchas las iniciativas desarrolladas a lo largo de estos 25 años, tanto desde la compañía, como desde la Fundación Grupo Siro, con el fin de favorecer la inclusión de personas en riesgo de exclusión social, promover la investigación, apoyar a nuestros jóvenes, dar un impulso a nuestra tierra, o minimizar el impacto ambiental de nuestra actividad, entre otras.



Compromiso con la Sociedad

Destacamos a continuación algunas de las acciones más representativas realizadas a lo largo de este ejercicio.

PREMIO Fundación Grupo Siro a la Investigación Agroalimentaria

Este premio materializa nuestro compromiso por incentivar y reconocer la labor de investigación, imprescindible para el desarrollo, especialización e impulso del sector agrario, concretamente en la aplicación de soluciones tecnológicas para la producción de cereales.

En el mes de junio tuvo lugar la ceremonia de entrega de la I Edición del Premio, en un acto presidido por la Ministra de Agricultura y Pesca, Alimentación y Medio Ambiente, Isabel García Tejerina, el Presidente y la Vicepresidenta de Grupo Siro y su Fundación, Juan Manuel González Serna y Lucía Urbán López, respectivamente.

El jurado del premio, compuesto por 15 expertos en investigación aplicada y profesionales especializados en desarrollo agroalimentario, otorgó el galardón al proyecto “Herramientas SIG avanzadas de ayuda a la toma de decisiones para una gestión sostenible de cultivos extensivos”, de la Plataforma sigAGROasesor, que fue liderado por Ana Pilar Armeso y coordinado por Alberto Lafarga, ambos del Instituto Navarro de Tecnologías e Infraestructuras Agroalimentarias (INTIA). El Accésit para el mejor proyecto de Castilla y León correspondió al trabajo de investigación titulado “De Nuevas Levaduras, Cereales y Productos de Panificación”, del Instituto de Biología Funcional y Genómica de Salamanca, dirigido por Mercedes Tamame.



AYUDA al empleo joven

Conscientes de la importancia de ayudar a nuestros jóvenes en la mejora de su empleabilidad, en Grupo Siro nos hemos adherido a varias iniciativas nacionales e internacionales como el Proyecto Universidad Empresa de AECOC, el Pacto del Gran Consumo por el Empleo Juvenil o la iniciativa Pacto Europa y España por la Juventud.

PATROCINIO de la Bienal de Arte Contemporáneo de Fundación ONCE

Este evento se organiza con el objetivo de reconocer y difundir la obra de artistas con algún tipo de discapacidad o la de aquellos que encuentran en la discapacidad su fuente de inspiración, y goza de la Presidencia de Honor de SM La Reina. Este año el tema ha girado en torno a la tecnología en el arte.

COLABORACIÓN con la XXI Edición de la exposición Las Edades del Hombre

Renovamos el acuerdo de colaboración con la Fundación Las Edades del Hombre para impulsar la XXI edición de la exposición de las Edades del Hombre, AQVA, en Toro (Zamora). Este acuerdo, que se remonta al año 2011, pone de manifiesto que seguimos apostando por la recuperación y puesta en valor del Patrimonio Histórico, Artístico y Medioambiental de los entornos donde tenemos actividad.

DONACIONES de producto y convenios con entidades

En este ejercicio Grupo Siro ha donado 90.000 kg de producto, valorados en 190.000 euros, a diferentes entidades benéficas, principalmente Bancos de Alimentos de toda España, que los distribuyen entre diferentes ONGs.

Por otro lado, hemos colaborado con nuestros productos, en actividades culturales, educativas, deportivas y otros eventos realizados por los diferentes Ayuntamientos, Asociaciones y Clubes, de las localidades en las que estamos presentes.



Participación activa

Además, son muchas las asociaciones empresariales, los medios de comunicación y las instituciones a las que pertenecemos y con las que interactuamos, con la finalidad de compartir y generar conocimiento e iniciativas que mejoren nuestras capacidades y la sociedad en la que vivimos.

- **FIAB**, Federación Española de Industrias de la Alimentación y Bebidas.
- **ASEMAC**, Asociación Española de Industrias de la Panadería, Bollería y Pastelería.
- **AEFC**, Asociación Española de Fabricantes de Cereales.
- **ASFACyL**, Asociación de Fabricantes de Piensos Compuestos de Castilla y León.
- **Foro Interalimentario**.
- **AECOC**, Asociación Española de Codificación Comercial.
- **CEOE**, Confederación Española de Organizaciones Empresariales.
- **Fundación EXECyL**, Fundación para la Excelencia Empresarial de Castilla y León.
- **Club Empresarial ICADE**.
- **Foro Inserta – Fundación ONCE**.
- **ILUNION**
- **CPE**, Comité Paralímpico Español.
- **Red Española del Pacto Mundial de Naciones Unidas**.
- **Fundación SERES**.
- **Forética**.



Actos, jornadas y foros

- **Jornada “Consejos de los Mejores para Triunfar”**, organizada por Castilla y León Económica. El Presidente de Grupo Siro, Juan Manuel González Serna, se reúne con el resto de empresarios castellano leoneses galardonados con el “Premio de Honor de Castilla y León Económica” para explicar sus estrategias para ser líderes.
- **Mesa Redonda de la IV Jornada “De la Mesa al Campo”**, organizada por El Norte de Castilla
- **Jornada “Agrícola Café Trigos para la Industria Agroalimentaria”**, organizada por Editorial Agrícola y Agronews.
- **III Premios del Campo**, organizados por El Norte de Castilla. La Vicepresidenta de Grupo Siro, Lucía Urbán, con el Ministro de Fomento, Iñigo de la Serna, hace entrega del Premio Mejor Alimento, la miel de Castilla y León.
- **135° aniversario de Diario Palentino.**



Abrimos nuestras puertas

Un año más, continuamos con nuestra política de puertas abiertas. 900 personas nos han visitado a lo largo de este 2016, procedentes de centros de formación profesional, institutos y universidades. Nuestra fábrica de pasta de Venta de Baños, con 583 personas, ha sido la más visitada, seguida de la de Aguilar de Campoo, Briviesca y Antequera. Además de las numerosas visitas institucionales y empresariales a nuestro centro de I+D+i, i+dea.

En este sentido, queremos destacar que el 14 de junio recibimos, en la fábrica de pasta de Venta de Baños, la visita institucional de la Ministra de Agricultura y Pesca, Alimentación y Medio Ambiente, Isabel García Tejerina, y el Ministro de Cultura, Educación y Deporte, Íñigo Méndez de Vigo.

Asimismo, en nuestras instalaciones de Venta de Baños se celebró la Comisión de Eficiencia de la Fundación Execyl. En ella, compartimos con sus miembros el Modelo de Liderazgo Activo y Responsable, en el marco de una reunión cuyo tema central era "Liderazgo, Talento y Gestión de Equipos".

En el mes de noviembre, abrimos las puertas de nuestro centro de I+D+i, a directivos de Cadena SER, en una jornada organizada junto al equipo de RREE de Mercadona.

900
Personas nos han visitado



Visita institucional
de la Ministra de Agricultura y Pesca, Alimentación y Medio Ambiente, Isabel García Tejerina, y el Ministro de Cultura, Educación y Deporte, Íñigo Méndez de Vigo



Premios y Reconocimientos

MEDALLA de Bronce al Mérito Deportivo

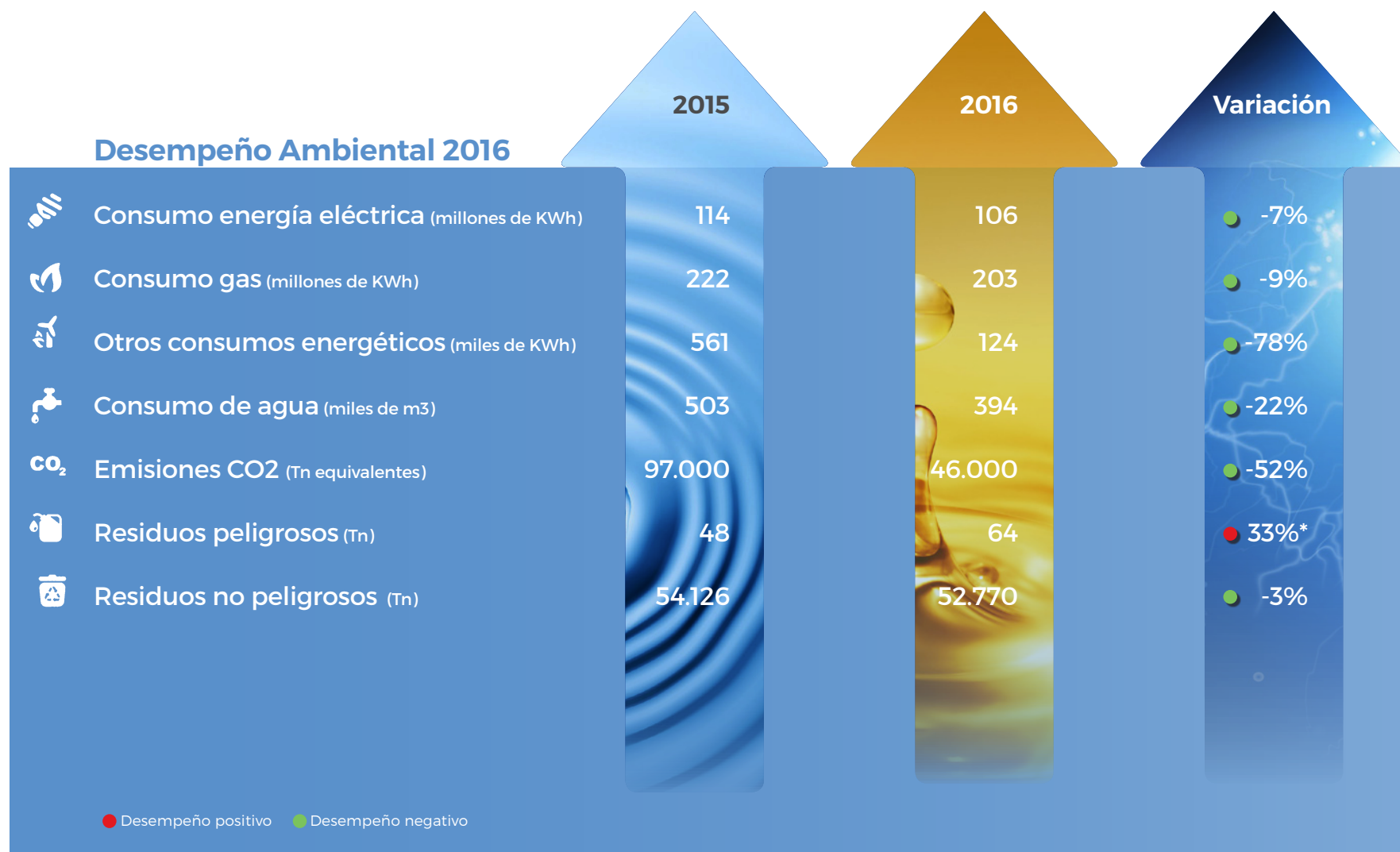
Otorgada por la Presidencia del Consejo Superior de Deportes, ingresando así en la Real Orden del Mérito Deportivo. La distinción fue entregada por el Ministro de Educación, Cultura y Deporte, Iñigo Méndez de Vigo, a Juan Manuel González Serna, en representación de la compañía, como reconocimiento al apoyo de Grupo Siro al deporte paralímpico español en el marco del Plan ADOP.

ENTERPRISE 2020

Forética ha reconocido la política de integración de Grupo Siro, seleccionándola como “Buena Práctica de Integración Social y Laboral de Personas con Discapacidad” en la actual campaña.



Compromiso con el Medio Ambiente



* Incremento debido al mantenimiento preventivo y obras.

Nuestro compromiso con el Medio Ambiente constituye uno de los pilares en los que se fundamenta nuestro Modelo de Sostenibilidad. En coherencia, contamos con un sistema de gestión ambiental certificado en base a la norma ISO 14001 que incluye todos nuestros centros productivos.

En esta línea, minimizar el impacto ambiental de nuestra actividad y reducir los desperdicios y valorizarlos son los grandes retos que nos hemos marcado, y para lograrlo hemos establecido los siguientes objetivos:

cero

residuos a vertedero
en 2019

76%

**de nuestros
residuos**

son reciclados o valorizados y
tienen retorno económico
para el negocio

15%-20%

de reducción

de nuestra huella de carbono
en 2030

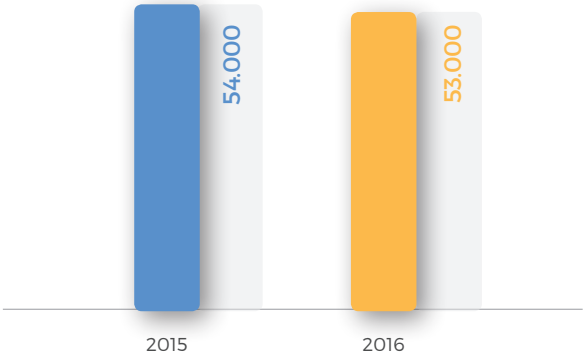
15%-20%

de reducción

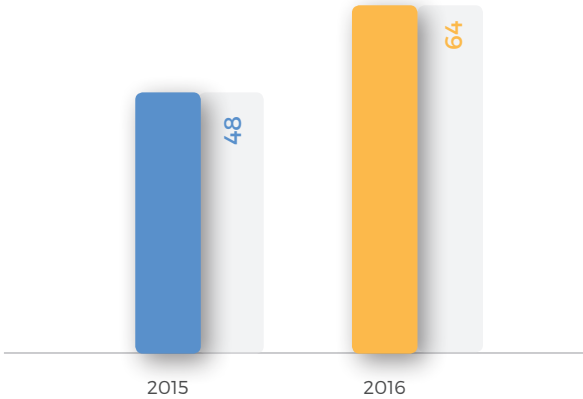
de nuestra huella hídrica
en 2030

Gestión de los residuos

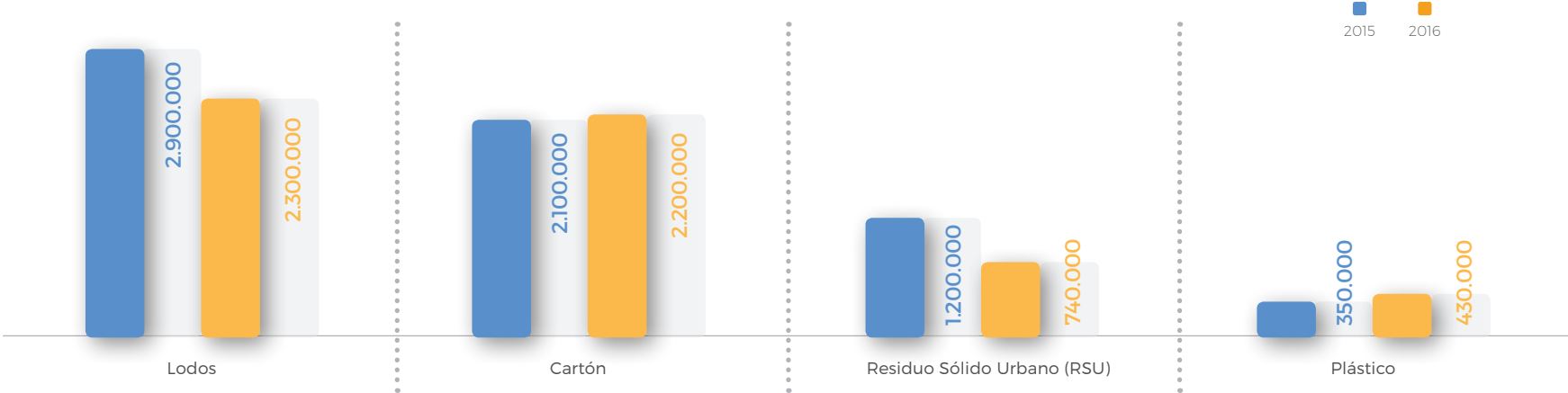
RESIDUOS no peligrosos (Tn)



RESIDUOS peligrosos (Tn)



RESIDUOS no peligrosos (Tn)



*No incluido subproducto

Hitos 2016



En Grupo Siro contribuimos a la economía circular a través de nuestro **Negocio de Coproducto**, gestionando el subproducto generado en las distintas plantas del Grupo, así como de otros fabricantes terceros, lo que implica beneficios económicos, sociales y ambientales.

Transformamos las mermas y el sobrante de los procesos de producción convirtiéndolos en materia prima de alta calidad para la alimentación animal.



El 100% del subproducto de Grupo Siro es valorizable y convertido en coproducto.



Hemos participado en distintos Foros sobre Economía Circular como el Congreso Nacional de Medioambiente (CONAMA), el **Congreso sobre el Desperdicio Alimentario de AECOC**, la feria líder mundial de gestión del agua, aguas residuales, residuos y materias primas, IFAT, que se celebra bianualmente en Múnich (Alemania) o el Foro Envifood Meeting Point, organizado por FIAB, Federación Española de Industrias de Alimentación y Bebidas, AECOC, Asociación de Fabricantes y Distribuidores e IFEMA. En dichos foros hemos presentado como casos de éxito nuestra gestión de subproducto y la elaboración de compost a partir de lodos de depuradora de las fábricas del Grupo y su aplicación a las fincas de la compañía.





Uso eficiente de los recursos

Durante 2016 hemos continuado trabajando sobre la reducción de consumos de energía, agua o papel.

Seguimos trabajando en materia de eficiencia energética implementando medidas paulatinamente en nuestras fábricas. Algunas de estas medidas son:

- Auditorías de eficiencia energética en cada uno de los centros de trabajo.
- Instalación de un intercambiador de calor con el agua de entrada a las calderas.
- Optimización de la climatización.
- Sustitución de tubos fluorescentes de alumbrado por led.
- Cambio de gasóleo a gas natural.
- Instalación de interruptores con sensor de presencia.
- Optimización del sistema de producción y gestión del vapor.

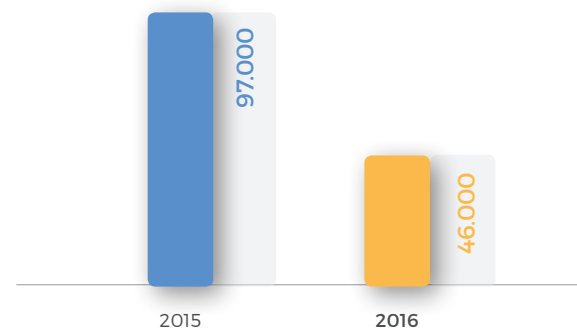
Huella de carbono

En Grupo Siro medimos nuestra huella de carbono con el objetivo de poder establecer acciones de reducción en cada una de nuestras fábricas. Así, en 2016 hemos alcanzado una cifra de 46.000 emisiones de CO2 Tn equivalente lo que representa una reducción del 52% con respecto a 2015.

Gran parte de la reducción en las emisiones generadas se debe a que en el año 2016 todo nuestro consumo de electricidad procede de energía verde, lo cual significa cero emisiones de CO2 a la atmósfera. Asimismo, las medidas de eficiencia energética descritas anteriormente han tenido una repercusión positiva directa.

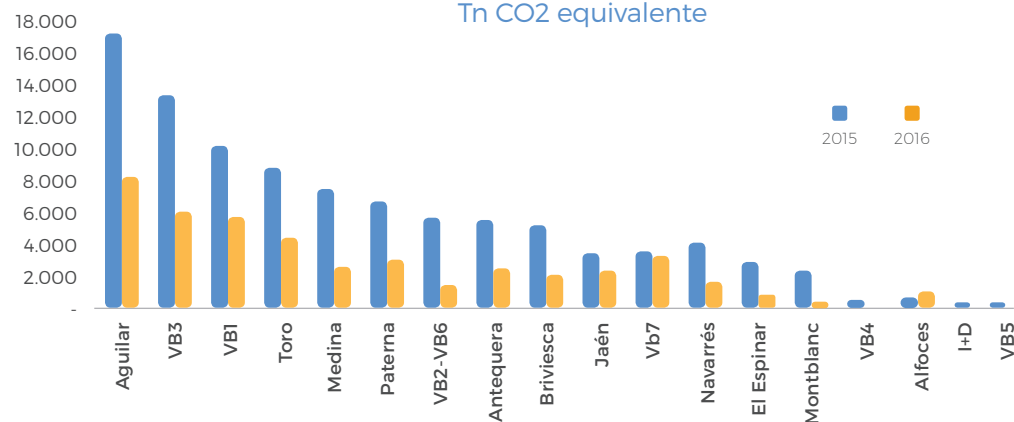
HUELLA de carbono Tn CO2 equivalente

Medición huella de carbono en nivel 1 y 2



HUELLA de carbono por centros

Tn CO2 equivalente



Una Estrategia Sostenible



Modelo de Sostenibilidad

Nuestro Modelo de Sostenibilidad se encuentra en el corazón de nuestro negocio y garantiza un equilibrio entre el crecimiento económico, el cuidado del medio ambiente y el bienestar de la Sociedad, integrando las necesidades y expectativas de nuestros Grupos de Interés: **Clientes, Personas, Proveedores, Sociedad y Capital.**

Contamos con un Comité de Sostenibilidad al máximo nivel que vela por el seguimiento y gestión del Plan de Sostenibilidad.



Clientes

- 15% de reducción de grasas saturadas
- 15% de incremento de fibras
- 10% de productos dirigidos a colectivos con necesidades nutricionales específicas
- 10% de productos responden a una necesidad no cubierta
- 4% de reducción del packaging

Personas

- 100% de nuestras personas tienen contratos fijos o son aspirantes a fijos
- La compañía comparte el valor generado con el 100% de los colaboradores
- Al menos un 14% de nuestras personas pertenecen a colectivos en riesgo de exclusión social
- Al menos un 40% de nuestras personas son mujeres
- 60% de nuestras vacantes son ocupadas por promoción interna
- 100% de nuestras personas tienen una remuneración variable ligada a objetivos grupales e individuales
- 85% de colaboradores están satisfechos o muy satisfechos con la Compañía

Objetivos 2020



Proveedores

- 100% de proveedores adheridos a nuestro Código de Conducta
- Nuestro sistema de homologación de proveedores incluye criterios sociales y medioambientales y son excluyentes
- 100% de proveedores de materias primas y embalajes adheridos a SEDEX
- 100% de nuestros proveedores auditados en relación a dichos criterios sociales y medioambientales
- 100% de nuestros proveedores de materias primas cuenten con estándares de Seguridad Alimentaria



Sociedad

- Al menos un 60% de nuestros proveedores son locales
- 15%-20% de reducción de nuestra huella de carbono en 2030
- 15%-20% de reducción de nuestra huella hídrica en 2030
- Cero residuos a vertedero
- 80% del trigo duro que utilizamos proviene de proveedores locales integrados en nuestro Modelo
- Generación de riqueza en las comunidades en las que operamos



Capital

- 80% de nuestros residuos son valorizados y tienen un retorno económico en el negocio
- 28% de fondos propios sobre activos totales
- < 2,75 de endeudamiento neto total
- Hasta el 50% de inversiones sobre caja libre generada
- Reducción del 12% de riesgos de la compañía y 13% de gravedad de los riesgos
- Planes de continuidad para el 100% de nuestros Negocios
- Los Objetivos de Sostenibilidad inciden en la retribución variable de nuestras personas
- Los protocolos de la Fundación que garantizan la continuidad de la Compañía son aprobados

Valor generado y compartido

Desde Grupo Siro, somos conscientes de que en el ejercicio de nuestra actividad generamos una riqueza compartida, con nuestros Colaboradores, Proveedores, o en las Comunidades donde trabajamos... siendo especialmente significativo nuestro impacto en el tejido empresarial y en el sector primario.



	2016
Valor económico generado ¹	570
Valor económico distribuido	505
Proveedores ²	381
Gastos de personal	114
Pagos a los proveedores de capital	8
Tasas e impuestos ³	1
Inversiones en la comunidad ⁴	1

¹Importe neto de la cifra de negocio + trabajos realizados por el Grupo + otros ingresos de explotación + ingresos financieros

²Aprovisionamientos + servicios exteriores (excluidas las inversiones en la comunidad)

³Impuesto sobre beneficios + tasas y otros impuestos

⁴Incluye donación de alimentos, becas a la excelencia y ayudas escolares



Contribución tributaria indirecta 41,1 Millones euros

Seguridad Social
24,2
millones de euros

IRPF
11,7
millones de euros

IVA
5,1
millón de euros

Contribución tributaria directa 4,7 Millones euros

Seguridad Social
5,4
millones de euros

Otros impuestos y tasas
1,0
millón de euros

Total contribución tributaria neta 45,8 Millones euros



MERCADONA

562 M€

Cifra de negocio

340

Millones Kilos
vendidos

90%

De las ventas
corresponden
a Mercadona

80 M€

EBITDA

25 M€

Inversión

2,5 M€

Inversión en Sistemas y
nuevas tecnologías

2,89%

Ratio de endeudamiento
neto total

18,51%

Fondos propios
sobre activos totales





En el año 2016 tomamos la decisión estratégica de concentrar nuestro negocio en aquellos productos que provienen directamente de la materia prima cereal. En este sentido, decidimos salir del Negocio de Pastelería y cerrar un acuerdo con un especialista al que le avalan más de 100 años de tradición pastelera, con el compromiso de mantener todos los puestos de trabajo y las condiciones laborales de nuestros colaboradores de la fábrica de Montblanc.

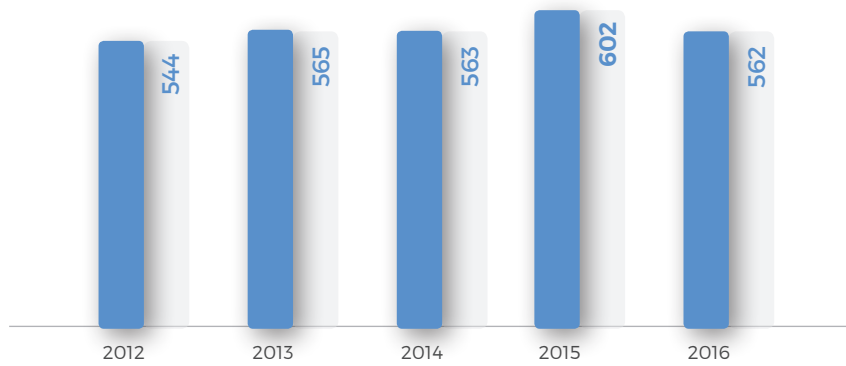
Por otro lado, ejercitamos la opción de compra del resto de las acciones que poseía el Grupo ILUNION de la sociedad Siro Venta de Baños, S.A., adquiriendo su participación del 0,65%.

A lo largo de 2016, hemos mantenido nuestros ratios financieros dentro de los límites de nuestra estrategia de endeudamiento y nuestros compromisos.

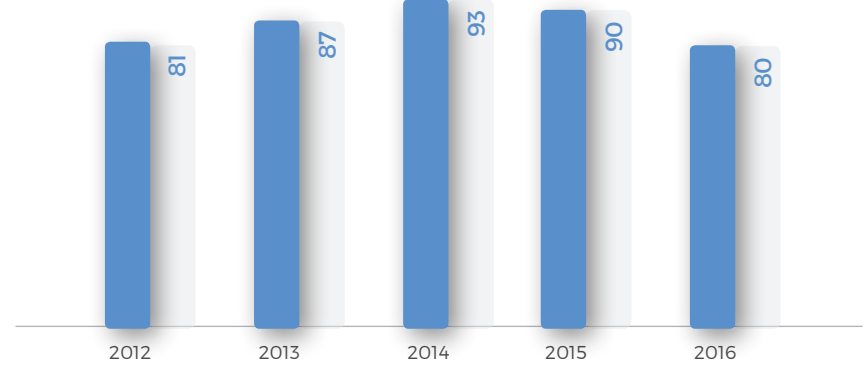
Por su parte, en línea con la estrategia de eficiencia y anticipación que estamos desarrollando desde la compañía, hemos realizado inversiones por un total de 25 millones de euros.

Finalmente, hemos realizado un importante esfuerzo en la mejora de nuestras referencias y el lanzamiento de nuevos productos. A final de diciembre de 2016, al menos 20 de nuestras referencias han incrementado sus ventas en torno a un 30%.

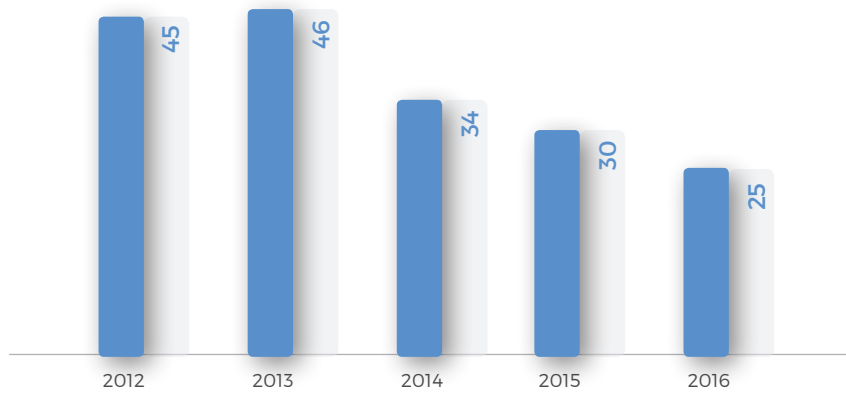
CIFRA de negocio (M€)



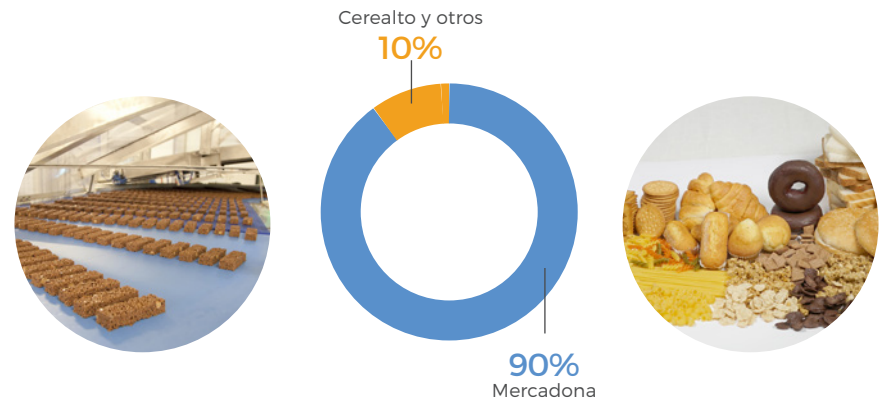
EBITDA (M€)



INVERSIONES (M€)



VENTAS NETAS por clientes



Gestión del Riesgo



Contamos con un sistema de Gestión del Riesgo que nos permite identificar, entre otros, los riesgos y las posibles causas que podrían originar una parada total o parcial del negocio y definir los planes de acción para mitigarlos.

En 2016 hemos logrado reducir en un 4% el número de riesgos del Grupo y en un 2% la gravedad media de los mismos.

En materia de riesgos tecnológicos, hemos seguido avanzando en el Proyecto de Ciberseguridad a través del incremento de la monitorización de nuestras comunicaciones y accesos a los sistemas, y el plan de concienciación a nuestros colaboradores. Ambas medidas ayudan a aumentar el control y la seguridad de la información de nuestra empresa y colaboradores.

Finalmente, hemos desarrollado e implementado un Plan de Prevención de Riesgos Penales acorde a la Ley Orgánica 5/2010 que ha incorporado al ordenamiento legal la responsabilidad penal de las personas jurídicas por la comisión de determinados delitos. Con dicha finalidad, hemos elaborado y aprobado el Manual de Prevención de Riesgos Penales, y comunicado a los colaboradores. En 2017 hemos iniciado el programa de formación on line.



Sobre el informe



Se trata de la décima Memoria Anual de Grupo Siro correspondiente al ejercicio 2016. Para la elaboración de esta memoria, se han seguido las directrices del Global Reporting Initiative (GRI) en su versión G4 y el suplemento para el Sector de la Alimentación. En esta Memoria informamos sobre las distintas actividades y principales impactos sociales, económicos y medioambientales de la compañía durante el ejercicio 2016, así como de aspectos considerados relevantes para nuestros grupos de interés: Clientes, Personas, Proveedores, Sociedad y Capital.

Para la definición de los contenidos de la memoria se han tenido en cuenta los asuntos considerados como materiales para el Grupo Siro que aparecen determinados en su Modelo de Sostenibilidad, las tendencias del sector y los indicadores definidos en la guía G4.

Tabla de contenidos GRI

Contenidos básicos generales

Indicador

Estrategia y perfil

G4-1	Declaración del máximo responsable de la toma de decisiones de la organización sobre la relevancia de la sostenibilidad para la organización y su estrategia.
G4-2	Describa los principales efectos, riesgos y oportunidad

Página

4,5
4,5,18,68

Perfil de la organización

G4-3	Nombre de la organización.
G4-4	Principales marcas, productos y/o servicios más importantes de la organización.
G4-5	Lugar donde se encuentra la sede de la organización.
G4-6	Número de países en los que opera la organización. Nombrar aquellos donde se llevan a cabo operaciones significativas o tienen una relevancia específica para los asuntos de sostenibilidad.
G4-7	Naturaleza de la propiedad y forma jurídica.
G4-8	Mercados servidos (desglose por área geográfica, sectores y tipo de clientes y destinatarios).
G4-9	Dimensiones de la organización informante. N° de empleados, n° operaciones, ventas netas...
G4-10	a) N° empleados por contrato laboral y sexo. b) N° empleados fijos por tipo de contrato y sexo. c) Tamaño plantilla por empleados, trabajadores contratados y sexo. d) Tamaño plantilla por región y sexo; contrataciones estacionales. e) Indique si una parte sustancial del trabajo de la organización lo desempeñan trabajadores por cuenta propia reconocidos jurídicamente, o bien personas que no son empleados ni trabajadores contratados, tales como los empleados y los empleados subcontratados por los contratistas. f) Comuniquen todo cambio significativo en el número de trabajadores.
G4-12	Descripción de la cadena de suministro.
G4-13	Cambios significativos durante el periodo cubierto por la memoria: tamaño, estructura, propiedad accionarial o cadena de suministro.
G4-14	Indique cómo aborda la organización, si procede, el principio de precaución.
G4-15	Elabore una lista de las cartas, los principios u otras iniciativas externas de carácter económico, ambiental y social que la organización suscribe o ha adoptado.
G4-16	Principales asociaciones a las que pertenezca y/o entes nacionales e internacionales a los que la organización apoya.

7
18-23
83
18-23
18-23
9,14
42,43
49,50
13
75
4,54-58,63
56

Aspectos materiales y cobertura

		Página
G4-17	a) Elabore una lista de las entidades que figuran en los estados financieros consolidados de la organización y otros documentos equivalentes. b) Señale si alguna de las entidades que figuran en los estados financieros consolidados de la organización y otros documentos equivalentes no figuran en la memoria.	77
G4-18	a) Describa el proceso que se ha seguido para determinar el contenido de la memoria y la cobertura de cada Aspecto. b) Explique cómo ha aplicado la organización los Principios de elaboración de memorias para determinar el Contenido de la memoria.	68,69,77
G4-19	Elabore una lista de los Aspectos materiales que se identificaron durante el proceso de definición del contenido de la memoria.	68,69,77
G4-20	Indique la cobertura dentro de la organización de cada Aspecto material.	68,69,77
G4-21	Indique la cobertura fuera de la organización de cada Aspecto material.	68,69,77
G4-22	Describa las consecuencias de las reformulaciones de la información facilitada en memorias anteriores y sus causas.	No aplica
G4-23	Señale todo cambio significativo en el alcance y la cobertura de cada aspecto con respecto a memorias anteriores.	7

Participación de los Grupos de Interés

G4-24	Elabore una lista de los grupos de interés vinculados a la organización.	768,69
G4-25	Indique en qué se basa la elección de los grupos de interés con los que se trabaja.	68,69
G4-26.	Describa el enfoque de la organización sobre la participación de los grupos de interés, incluida la frecuencia con que se colabora con los distintos tipos y grupos de partes interesadas, o señale si la participación de un grupo se realizó específicamente en el proceso de elaboración de la memoria.	18,24,32,44,52,67
G4-27.	Señale qué cuestiones y problemas clave han surgido a raíz de la participación de los grupos de interés y describa la evaluación hecha por la organización, entre otros aspectos mediante su memoria. Especifique qué grupos de interés plantearon cada uno de los temas y problemas clave.	18,24,32,44,52,67

Perfil de la Memoria

G4-28	Periodo objeto de la memoria (por ejemplo, año fiscal o año calendario).	77
G4-29	Fecha de la última memoria.	77
G4-30	Ciclo de presentación de memorias.	77
G4-31	Facilite un punto de contacto para solventar las dudas que puedan surgir en relación con el contenido de la memoria.	83
G4-32	Índice GRI en relación a la opción 'de conformidad' elegida.	78-82
G4-33	Verificación externa del informe.	No se ha verificado

Gobierno

G4-34	Describa la estructura de gobierno de la organización, sin olvidar los comités del órgano superior de gobierno. Indique qué comités son responsables de la toma de decisiones sobre cuestiones económicas, ambientales y sociales.	15,68
-------	--	-------

Ética e integridad

G4-56	Describa los valores, principios, estándares y normas de la organización, tales como códigos de conducta o códigos éticos.	8,49
-------	--	------

Contenidos básicos específicos

Asunto material

Enfoque de gestión/Indicador

Dimensión económica

		Página
Creación de valor	G4-DMA	49, 70-75
Compromiso con las comunidades locales	G4-EC1	70
Compromiso con las comunidades locales	G4-EC8	54-59
	G4-EC9	49,50
Cadena agroalimentaria sostenible	FP1	49
Cadena agroalimentaria sostenible/ Calidad y Seguridad Alimentaria	FP2	49

Dimensión ambiental

Cadena agroalimentaria sostenible	G4-DMA	60-66
Minimización del impacto ambiental	G4-EN1	50
Minimización del impacto ambiental	G4-EN3	60
Cambio climático	G4-EN8	60
Cambio climático	G4-EN15	60,66
Minimización del impacto ambiental	G4-EN16	60,66
Gestión ambiental	G4-EN23	60,62
Cadena agroalimentaria sostenible	G4-EN27	61
	G4-EN32	49

Dimensión social

			Página
Creación de empleo	G4-DMA		32-43, 52-59
	G4-LA1	Número y tasa de contrataciones y rotación media de empleados, desglosados por edad, sexo y región.	42,43
Gestión del Talento y Liderazgo	G-LA9	Promedio de horas de formación al año por empleado, desglosado por sexo y categoría de empleado.	38
Gestión del Talento y Liderazgo	G4-LA10	Programas de gestión de habilidades y de formación continua que fomenten la empleabilidad de los trabajadores y que les apoyen en la gestión del final de sus carreras profesionales.	34-38
Gestión del Talento y Liderazgo	G4-LA11	Porcentaje de empleados que reciben evaluaciones regulares del desempeño y de desarrollo profesional desglosado por sexo y categoría profesional.	36,37
Gestión de la diversidad	G4-LA12	Composición de los órganos de gobierno corporativo y plantilla, desglosado por sexo, grupo de edad, pertenencia a minorías y otros indicadores de diversidad.	15,42,43
Cadena agroalimentaria sostenible	G4-LA14	Porcentaje de nuevos proveedores que se examinaron en función de criterios relativos a las prácticas laborales.	49
Cadena agroalimentaria sostenible	G4-LA15	Impactos negativos significativos, reales y potenciales, en las prácticas laborales en la cadena de suministro, y medidas al respecto.	49
Comportamiento ético/ Cadena agroalimentaria sostenible	G4-HR4	Identificación de centros y proveedores en las que el derecho a libertad de asociación y de acogerse a convenios colectivos puedan infringirse o estar amenazados, y medidas adoptadas para respaldar estos derechos.	49
Comportamiento ético/ Cadena agroalimentaria sostenible	G4-HR5	Identificación de centros y proveedores con un riesgo significativo de casos de explotación infantil, y medidas adoptadas para contribuir a la abolición de la explotación infantil.	49
Comportamiento ético/ Cadena agroalimentaria sostenible	G4-HR6	Centros y proveedores significativos con un riesgo significativo de ser origen de episodios de trabajo forzoso, y medidas adoptadas para contribuir a la eliminación de todas las formas de trabajo forzoso.	49
Comportamiento ético/ Cadena agroalimentaria sostenible	G4-HR9	Número y porcentaje de centros que han sido objeto de exámenes o evaluaciones de impactos en materia de derechos humano.	49
Cadena agroalimentaria sostenible	G4-HR10	Porcentaje de nuevos proveedores que se examinaron en función de criterios relativos a los derechos humanos.	49
Cadena agroalimentaria sostenible	G4-HR11	Impactos negativos significativos en materia de derechos humanos, reales y potenciales, en la cadena de suministro y medidas adoptadas.	49
Compromiso con las comunidades locales	G4-SO1	Porcentaje de centros donde se han implantado programas de desarrollo, evaluaciones de impactos y participación de la comunidad local.	53-59
Comportamiento ético	G4-SO3	Número y porcentaje de centros en los que se han evaluado los riesgos relacionados con la corrupción y riesgos significativos detectados.	49

Cadena agroalimentaria sostenible	G4-SO9	Porcentaje de nuevos proveedores que se examinaron en función de criterios relacionados con la repercusión social.	49
Salud y Seguridad Alimentaria	G4-PR1	Porcentaje de categorías de productos y servicios significativos cuyos impactos en materia de salud y seguridad se han evaluado para promover mejoras.	25-30
Sistemas de gestión de Calidad y Seguridad Alimentaria	G4-PR3	Tipo de información que requieren los procedimientos de la organización relativos a la información y el etiquetado de sus productos y servicios, y porcentaje de categorías de productos y servicios significativos que están sujetas a tales requisitos.	30
Salud y Seguridad Alimentaria	FP5	Porcentaje de producción realizada en centros certificados por una tercera parte independiente, de acuerdo a los estándares internacionales de seguridad alimentaria.	30
Innovación enfocada al consumidor	FP6	Porcentaje de ventas totales de productos de consumo, por categoría de producto, que han sido sometidos a una reducción en su composición de las grasas saturadas, grasas trans, sodio y azúcares.	25-30
Innovación enfocada al consumidor	FP7	Porcentaje de ventas totales de productos de consumo, por categoría de producto, que contienen un incremento de ingredientes nutricionales, como fibra, vitaminas, minerales o aditivos funcionales.	25-30

Sede Central

Venta de Baños
Polígono Industrial de Venta de Baños
C/ Tren Rápido s/n, manzanas A y B
34200 Venta de Baños (Palencia), España
Tel. +34 979 168 200

Para cualquier aclaración,
duda o sugerencia
relacionada con la memoria
por favor contacte con:
Comunicación y Relaciones Externas
Grupo Siro
comunicacion@gruposiro.com

Puede visitar también nuestras páginas web:
www.gruposiro.com
www.imasdea.eu
www.tuero.es

Edita:
Galletas Siro, S.A.

Otros datos de la edición
Fecha de edición: Mayo 2017



www.gruposiro.com

Polígono Industrial de Venta de Baños
C/ Tren Rápido s/n, manzanas A y B
34200 Venta de Baños (Palencia) España
Tel. +34 979 168 200

