

OSI EZKERRALDEA  
ENKARTERRI  
CRUCES ESI

TXOSTENA  
MEMORIA



2015



**Osakidetza**  
EZKERRALDEA-ENKARTERRI-CRUCES  
ERAKUNDE SANITARIO INTEGRATUA  
ORGANIZACIÓN SANITARIA INTEGRADA  
EZKERRALDEA-ENKARTERRI-CRUCES

**biocruces**

osasun ikerketa institutua  
instituto de investigación sanitaria



**EUSKO JAURLARITZA  
GOBIERNO VASCO**

OSASUN SALA  
DEPARTAMENTO DE SALUD

# Aurkibidea

## Índice

01

Konpromisoa Erantzukizun Sozial Korporatiboarekin

pág. 3.  
orria

Compromiso con la Responsabilidad Social Corporativa

02

Eginkisuna, Ikuspegia, Balioak

pág. 5.  
orria

Misión, Visión y valores

03

Interes Taldeak

pág. 6.  
orria

Grupos de Interés

04

Urteko ekintzarik nabarmenenak

pág. 7.  
orria

Acciones más relevantes del año

05

Berrikuntza

pág. 11.  
orria

Innovación

- 5.1 Berrikuntza prozesuen Kudeaketaren inguruan garatutako ekimenak
- 5.2 #Berripills-ak eta Berrikuntza Jardunaldiak
- 5.3 Sormen-tailerrak
- 5.4 Berrikuntza-inbutu

- 5.1 Actividades en materia de gestión del proceso de Innovación
- 5.2 #Berripills y Jornadas de Innovación
- 5.3 Talleres de Creatividad
- 5.4 Embudo Innovación

06

Emaitzak

pág. 14.  
orria

Resultados

- 6.1 Egun bat ESlan
- 6.2 Jarduaren Emaitzak
- 6.3 Segurtasun Klinikoko emaitzak
- 6.4 Bezeroen emaitzak
- 6.5 Pertsonen emaitzak
- 6.6 Gizartean emaitzak
- 6.7 Ingurumen emaitzak

- 6.1 Un día en la OSI
- 6.2 Resultados de Actividad
- 6.3 Resultados Seguridad Clínica
- 6.4 Resultados de Clientes
- 6.5 Resultados de las Personas
- 6.6 Resultados en Sociedad
- 6.7 Resultados Medioambientales

07

Sariak eta Impaktu soziala

pág. 29.  
orria

Premios e Impacto Social

# Konpromisoa Erantzukizun Sozial korporatiboarekin

## Compromiso con la Responsabilidad Social Corporativa

Gizarte osoarekiko konpromisoa jasota dago EEC ESIko Xedea, Ikuspegia eta Balioetan (MVV). Eta bere ezaugarri sanitarioak kontuan hartuta, eta izaera publikoko entea den aldetik, gure erakundeak, bere sorreratik, funtzio sozial argi bat du; Zerbitzua eskaintzen dien herritarren osasuna hobetzea.

Erantzukizun Sozial Korporatiboa (aurrerantzean, ESK), erakundeek, euren lehiarako kokapena eta balio erantsia hobetzeko helburuarekin, gizarte-, ekonomia-eta ingurumen-arloetan egiten duten borondatezko ekarpen gogotsua da. Kudeaketari buruzko kontzeptu honetan, beraz, kudeatzeko hainbat jardunbide, estrategia eta sistema sartzen dira, ekonomia-, gizarte- eta ingurumen-alderdien artean oreka berria lortu nahi dutenak, guztietan lan egitea ahalbideturik, hiruretako ezeini kalterik egin gabe.

Erantzukizun Sozial Korporatiboa (ESK) ESI osoko estrategian islatzen den zeharkako elementua izanik, pisu handiagoa hartzen joan da. Izan ere, gaur egun, E4 Helburuak jasotzen du ESKa garatzeko proiektu estrategiko espezifiko bat. Era berean, badira zenbait proiektu estrategiko, ESKa garatzen dutenak, bere hiru dimentsiotan; soziala, ekonomikoa eta ingurumenarena, alegia.

El compromiso con la sociedad se encuentra incluido en la Misión Visión y Valores de la OSI EEC. Por sus características sanitarias y como ente público, nuestra organización tiene desde sus orígenes una función social indiscutible; la mejora de salud de la población a la que da servicio.

La Responsabilidad Social Corporativa (RSC) es la contribución activa y voluntaria de las organizaciones en las áreas social, económica y ambiental con el objetivo de mejorar su situación competitiva y su valor añadido. Bajo este concepto de gestión se engloban un conjunto de prácticas, estrategias y sistemas de gestión que persiguen un nuevo equilibrio entre las dimensiones económica, social y ambiental, permitiendo trabajar en todas ellas sin detrimento de ninguna.

El avance en la RSC ha ido progresivamente cogiendo mayor peso, siendo un elemento transversal a toda la estrategia de la OSI. En la actualidad el Objetivo E4 recoge un proyecto estratégico específico vinculado a desplegar la gestión de la RSC. Del mismo modo hay varios proyectos estratégicos que despliegan acciones de RSC en sus 3 dimensiones (social, económica y medioambiental).

ESK Dimentsioa	HE	Proiektu estrategikoak
Soziala	HE1	<ul style="list-style-type: none"> <li>• Komunitatean esku hartzea eta Prebentzio- eta sustapen-jarduerak.</li> <li>• Hizkuntza Normalizazioa Plana.</li> <li>• Arreta Humanizatzea.</li> </ul>
Soziala	HE2	<ul style="list-style-type: none"> <li>• Pazien kroniko eta akutuak artatzeko eredu berria.</li> <li>• Eremu sozio-sanitarioko erakundeekin lankidetzatza hobetzea.</li> </ul>
Soziala	HE3	<ul style="list-style-type: none"> <li>• Ikerkuntzan eta irakaskuntzan bikaintasuna sustatzea.</li> </ul>
Ingurumena	HE4	<ul style="list-style-type: none"> <li>• ESKa sustatzea.</li> </ul>
Ekonomikoa		<ul style="list-style-type: none"> <li>• Energia eta ingurumenaren kudeaketa-sistema.</li> </ul>
PE		<ul style="list-style-type: none"> <li>• Lan-arriskuen Prebentzioa kudeatzeko Sistema.</li> <li>• ESlaren Komunikazio Plana.</li> </ul>
Soziala	HE5	<ul style="list-style-type: none"> <li>• Ebaluazio ekonomikoaren metodologia ezartzea.</li> </ul>
Soziala eta Ekonomikoa		<ul style="list-style-type: none"> <li>• Itun-eredu berritzailea.</li> </ul>



Dimensión RSC	OE	Proyectos estratégicos
Social	OE1	<ul style="list-style-type: none"> <li>Intervención Comunitaria y actividades de promoción y prevención.</li> <li>Plan de Normalización lingüística.</li> <li>Humanización en la atención.</li> </ul>
Social	OE2	<ul style="list-style-type: none"> <li>Nuevo modelo de atención al paciente crónico y agudo.</li> <li>Mejorar la colaboración con organizaciones del espacio socio sanitario.</li> </ul>
Social	OE3	<ul style="list-style-type: none"> <li>Potenciar la excelencia en la investigación y docencia.</li> </ul>
Medioambiente	OE4	<ul style="list-style-type: none"> <li>Impulsar la RSC</li> </ul>
Económica		<ul style="list-style-type: none"> <li>Sistema de gestión energética y medioambiental.</li> </ul>
PE		<ul style="list-style-type: none"> <li>Sistema de gestión de PRL</li> <li>Plan de Comunicación OSI</li> </ul>
Social		<ul style="list-style-type: none"> <li>Implantar la metodología de Evaluación Económica.</li> </ul>
Social y Económica	OE5	<ul style="list-style-type: none"> <li>Modelo de Alianzas innovador</li> </ul>

Erantzukizun Sozial Korporatiboaren estrategiaren barruan, hasieran emandako urratsa izan da EEC ESlrako Gizartearen definizioa, Interes-talde bezala, zehaztea; hau da: «Bezero, hornitzaile edo ESlkoak ez diren gizarte eragileak, baina gure jarduketaren ondorioak, positiboak zein negatiboak, pairatu ditzaketenak».

Definizio horren arabera, Gizarteko Interes-taldeekiko EEC ESlaren jarduera-eremuak barne hartzen ditu; Ikerkuntza instituzioak eta zentro teknologikoak, Unibertsitatea eta agente sozio-sanitarioak (besteak beste, Udalak, BFA, farmaziak, elkarte eta fundazio zibilak eta gobernuko erakundeak)

Jarduera-txosten honetan bildu ditugu, dokumentu publiko batean, konpromisoak, 2015.urtean egindako ekimenak eta jasotako emaitzak; eta gainera, gure Interes-talde guztientzat argitaratu jarri dugu, gardentasun eta kudeaketa onaren eredu gisa.

**Santiago Rabanal**  
EEC ESlko Zuzendari Gerentea

Uno de los primeros pasos dados en la estrategia de Responsabilidad Social Corporativa (RSC) ha sido la definición de Sociedad para la OSI EEC: «Agentes sociales, que no siendo clientes, proveedores o personas de la OSI pudieran verse impactados positiva o negativamente por nuestra actuación».

De acuerdo con esta definición, el ámbito de actuación de la OSI EEC en relación con el GI Sociedad abarca Instituciones de Investigación y centros tecnológicos, la Universidad y agentes socio-sanitarios (Ayuntamientos, la DFB, farmacias, asociaciones y fundaciones civiles y entes gubernamentales, entre otros varios.).

En la presente Memoria de actividad recogemos en un documento público los compromisos, actividades llevadas a cabo así como los resultados obtenidos en el año 2015. Y además hacemos pública dicha memoria a todos nuestros Grupos de Interés como un ejercicio de transparencia y buen gobierno.

**Santiago Rabanal**  
Director Gerente OSI EEC

# Eginkisuna, Ikuspegia, Balioak

## Misión, visión, valores

### Eginkisuna

Ezkerraldea-Enkarterri-Cruces ESI Osakidetza erakunde sanitario integratua da. Lehen mailako eta ospitaleko arreta ematen du, zerbitzu oso espezializatuak eta erreferenteak baliatuz.

“Herritarren osasuna hobetzeko lan egiten dugu, aita ezagutza eta berrikuntza sortu eta besteei helarazteko ere, osasun sistemaren nahiz gizartearen iraunkortasunerako baliagarriak izango direlakoan”

### 2018 Ikuspegia

Erakunde berritzailea irudikatzen dugu, arreta eta antolamendua ERALDATUKO dituen. Nabarmen hobetuko da kalitatean, segurtasunean eta espezializazioan nahiz eraginkortasunean, eta pertsonen talentua erakartzeko gaitasuna izango du.

### Balioak

#### Profesionaltasuna

Ezagutza eta esperientzia teknikoa dugu, eta tratuan bikaintasunaren aldeko apustua egin dugu. Etengabe ari gara ikasten gure lanaren emaitzak hobetzeko.

#### Taldea

Beste pertsona eta talde batzuekin koordinatuta lan egiten dugu (ESIkoak bertakoak nahiz kanpokoak) emaitzarik onenak lortzeko. Jakin badakigu errespetua, komunikazioa, eskuzabaltasuna eta konfi antza direla taldeak osatzeko funtsezko elementuak.

#### Hurbiltasuna

Herritarren osasun premiei erantzun egokia emateko konpromisoa, jarrera bihozbera, hurbila eta errespetuzkoa izanik.

#### Erantzukizuna

Herritarren osasunean, gizartearen eta osasun sistemaren iraunkortasunean emaitzak hobetzeko konpromisoa dugu. Eraginkortasunez, gardentasunez eta sen onez lan egiten dugu. Gure jarduerak dakartzan eraginak ebaluatzen ditugu.

#### Jarrera irekia eta berritzailea

Eraldaketarako prest gaude eta “gauza berriak” aurrera egiteko eta hazteko aukera gisa ikusten ditugu. Gure ezagutza eta beste erakunde batzuen konponbide sortzaileak eta baliotsuak proposatzeko erabiltzen dugu.

### Misión

La OSI Ezkerraldea Enkarterri Cruces es una Organización Sanitaria Integrada de Osakidetza, que presta Atención Primaria y Hospitalaria, con servicios altamente especializados y referentes.

“Trabajamos para mejorar la salud de la ciudadanía, generar y transmitir conocimiento e innovación útiles para la sostenibilidad del sistema sanitario y la sociedad”.

### Visión 2018

Visualizamos una Organización innovadora que ha TRANSFORMADO su modelo de atención y organización, ganando en calidad, seguridad y especialización así como en eficiencia y con capacidad de atraer el talento de las personas.

### Valores

#### Profesionalidad

Tenemos conocimiento y experiencia técnica y apostamos por la excelencia en el trato. Aprendemos constantemente con el fin de mejorar los resultados de nuestro trabajo.

#### Equipo

Nos coordinamos con otras personas y con otros equipos tanto de dentro como de fuera de la OSI, para conseguir los mejores resultados. Somos conscientes de que el respeto, la comunicación, la generosidad y la confianza son los ingredientes sobre los que se construyen equipos.

#### Cercanía

Compromiso con la respuesta adecuada a las necesidades de salud de la ciudadanía, con una actitud humana, cercana y respetuosa.

#### Responsabilidad

Estamos comprometidos con la mejora de los resultados en salud de la ciudadanía, con la sociedad y con la sostenibilidad del sistema sanitario. Trabajamos con eficiencia, transparencia y sentido común. Evaluamos los impactos de nuestra actividad.

#### Apertura e Innovación

Estamos abiertos a la transformación e interpretamos “lo nuevo” como una oportunidad para avanzar y crecer. Utilizamos nuestro conocimiento y el de otras organizaciones, para proponer soluciones creativas y valiosas.

# Interes Taldeak Grupos de interés

EEC ESiko egungo Plan Estrategikoa diseinatzeko, gure Interes Taldeak berrikusi eta birdefinitu ditugu.

- Pazienteak/ herritarrak
- Osasun-erakundeak
- Hornitzaileak
- Pertsonak
- Unibertsitatea
- Ikerkuntza-erakundeak eta zentro-teknologikoak
- Soziosanitaria
- Gizartea

Para la realización del actual Plan Estratégico de la OSI EEC se ha procedido a revisar y redefinir quienes son nuestros GI.

- Pacientes/Ciudadanía
- Instituciones Sanitarias
- Proveedores
- Personas
- Universidad
- Instituciones de Investigación y Centros Tecnológicos
- Sociosanitario
- Sociedad



# Urteko ekintzarik nabarmenenak

## Acciones más relevantes del año

### Mugarriak 2015

- // Urtarrilaren 1ean Ezkerraldea-Enkarterri-Cruces ESI berria sortzen da, Ezkerraldea-Enkarterri eskualdea eta gure Ospitalea uztartzetik eratorritakoa. ESI berria osatuko dute, zehazki, Unibertsitate Ospitaleak eta Lehen Mailako Arretako 20 unitatan antolatutako 39 Osasun Zentrok.
- // Carlos III.a Institutuak ematen duen Ikerketa Sanitarioko Institutu akreditazio ofiziala lortzeko prozesu zorrotza arrakastaz bukatzen du BioCrucesek.
- // Lehen mailako Arreta eta Ospitaleko Arretaren arteko Koordinazioa:
  - Zerbitzuekin egindako hitzarmenak proba-osagarriak eta deribazioak homogeneizatzeko; alta hartzean erreferentziako ospitaleko espezialistarako zita zerbitzutik bertatik bideratzea.
  - Asistentzia-ibilbideak zehazteko plan operatiboa.
  - Saioen bideoa, hilean behin: Digestiboa, nefrologia, urologia, erreumatologia Zerbitzua.
- // Unibertsitate Ospitalearen ereduaren garapena: Asistentzila, irakaskuntza eta Ikerkuntza, egungo asistentziaren berrantolatzea, ESIa, kronizitatea, Paziente Bizia.
- // Erizaintzako prestakuntza-ibilbideen proiektu korporatiboaren pilotajea eta ebaluazioa arlo hauetan: Kritikoak, Nefrologia, kirurgia, Larrialdiak eta Lehen Mailako Arreta.
- // ESIak lortu du ISO 14001 ziurtagiria: Guruzetako Unibertsitate Ospitalea eta Lehen Mailako 29 Zentro.

### Hitos 2015

- // El 1 de enero de 2015 nace la nueva OSI Ezkerraldea-Enkarterri-Cruces, derivada de la unión entre la comarca Ezkerraldea-Enkarterri y el Hospital Universitario Cruces. La nueva OSI queda formada por el Hospital y 39 Centros de Salud organizados en 20 Unidades de Atención Primaria.
- // Biocruces culmina con éxito el exigente proceso de acreditación oficial como Instituto de Investigación Sanitaria que otorga el Instituto Carlos III.
- // Coordinación entre Atención Primaria y Atención Hospitalaria:
  - Homogeneización de pruebas complementarias y derivaciones; citación al alta desde el servicio a especialista hospitalario de referencia.
  - Definición de las rutas asistenciales.
  - Video sesiones mensuales en los servicios de Digestivo, nefrología, urología, reumatología.
- // Desarrollo del modelo de Hospital Universitario: Asistencial, Docente e Investigación. Readecuación de la asistencial actual – OSI, Cronicidad, Paciente Activo.
- // Pilotaje y evaluación del proyecto corporativo de itinerarios formativos de enfermería en el área de críticos, Nefrología, Quirófano, Urgencias y Atención Primaria.
- // Certificación ISO 14001 para la OSI: Hospital Universitario Cruces y 29 Centros de Atención Primaria.

- // ESIak ISO 9001:2008 arauaren arabera Ziurtagiria lortu du arlo hauetan: Ospitalizazioko Pazientearen Arreta Prozesua, Pediatriako Larrialdiak eta Etxeko Ospitalizazioa. Horrez gain, BioCruces eta ESIlko Berrikuntza Prozesuak ISO 166002:2006 arauaren baldintzak betetzen ditu; horrek erakundearen gaitasunak hobetzea errazten du ikerkuntza-, garapena- eta berrikuntza-jarduerak garatu ahal izateko.
- // Kabinet Proiektuaren Pilotajea 4. C blokean: Ebakuntza-gelek (Kir. Kardiakoa eta Toraxekoa). RF armairu baten bidez, pazienteari eman arteko trazabilitatea bermatzen duen ku-deaketa sistema bat da.
- // Epilepsia Errefraktarioko Unitatea eta Sortzetiko Gaixotasun Metabolikoa Osasun Sistema Nazionalako erreferentziako unitate izendatu dira (CSUR9), 2015eko urtarrilaren 9an.
- // Ospitaleak Dermatologiako Kontsultak eraberritu ditu, hauekin hobekuntza lortzen da ematen den pazientearen arretan. Ekipamendu berriak 400 m<sup>2</sup> ditu, eta 420.000 euro inbertitu dira.
- // Urologia Zerbitzuan, Da Vinci errobota erabiliz. Euskadiko Giltzurrunetako lehenengo transplantea egin da, Europan mota honetako lehenengotarikoa.
- // Osasuna 2000 Fundazioak Merck Serono Ikerkuntzarako laguntzen XXIV. edizioa deitu zuen; Espainian, biologiako eta biomedikoko Ikerketak sustatzeko, proiektu berriak finantzatzuz. Endokrinologia Pediatrikoko Ikerkuntza Klinikoko Arloan, epaimahaiak Luis Castaños saritu du, "Haur eta nerabeen hipofisi tumoreen ezaugarritze Klinikoko eta molekularra" proiektuagatik. Epaimahaikideen artean izan dira aipatutako arloetako zientzia-elkarteetako ordezkariak, baita arlo horietan garrantzi handiko pertsona ospetsuak ere.
- // Alzheimer gaixotasunaren eta haur eta nerabeen hipofisi tumoreen ikerketak izan dira BBK Fundazioak eta BioCrucesek (Gurutzetako Unibertsitate Ospitaleko Osasun Ikerkuntzako Institutua), aurtan, bi erakundeetako bekak garatzeko hautatu dituzten bi proiektuak.
- // La OSI certifica con la Norma ISO 9001:2008, el proceso de Atención al Paciente en Hospitalización, Urgencias de Pediatría y Hospitalización a Domicilio. Además, el proceso de innovación de la OSI y Biocruces han cumplido los requisitos de la Norma ISO 166002:2006 que facilita mejorar la capacidad de las organizaciones para realizar actividades de investigación, desarrollo e innovación.
- // Pilotaje del Proyecto Kabinet en el Bloque 4<sup>a</sup> C: Quirófanos (Cir. Cardíaca y Torácica). Se trata de un sistema de gestión de materiales que mediante un armario de RF garantiza la trazabilidad de los mismos hasta su asignación a paciente.
- // La Unidad de Epilepsia Refractaria y la de Enfermedades Metabólicas Congénitas han sido designadas como unidades de referencia (CSUR9) del Sistema Nacional de Salud con fecha de 9 de enero de 2015.
- // El Hospital renueva sus consultas de Dermatología que suponen una mejora en la atención que se presta en este servicio. El nuevo equipamiento dispone de una superficie de 400m<sup>2</sup> y ha supuesto una inversión de 420.000 €.
- // Urología realiza el primer trasplante de riñón en Euskadi con el robot Da Vinci, una de las primeras de este tipo en Europa.
- // La Fundación Salud 2000 convocó la XXIV edición de las Ayudas Merck Serono de Investigación dirigidas a promover la investigación biológica y biomédica en España, mediante la financiación de proyectos inéditos. En el Área de Investigación Clínica en Endocrinología Pediátrica, el jurado calificador (compuesto por representantes de las sociedades científicas españolas relacionadas con cada una de las áreas, así como personalidades de relevancia científica en dichos campos) ha galardonado a Luis Castaño, por el proyecto titulado: "Caracterización clínica y molecular de los tumores hipofisarios en niños y adolescentes".
- // La investigación en la enfermedad de Alzheimer y de los tumores hipofisarios en niños y adolescentes han sido los dos proyectos elegidos por la Fundación BBK y BioCruces (Instituto de Investigación Sanitaria del Hospital Universitario de Cruces) para desarrollar las becas de ambas entidades para este año.



- // “Sormenaren muskulua landuz bezeroarenganako orientazioan” izenburupean, ESlak ildo horretatik doazen jardueren eta estrategiaren memoria aurkeztu du eta finalera iritsi da EUSKALITen XII. Bezeroenganako Orientaziorako Praktika Egokien Topaketan.
- // Ministerioak paziente heldu diabetikoari zuzendutako osoko arretako programa saritu du praktika on modura. Gurutzetako Unibertsitate Ospitaleko Endokrinologia (Ezkerraldea-Enkarterri-Gurutzeta Erakunde Sanitario Integratua) zerbitzuaren eta Uribe Erakunde Sanitario Integratuaren arteko proiektu pilotu bat da, 2. motako diabetesa duten paziente helduen tratamendurako ikuspuntua aldatzekoa.
- // Onkologia pediatrikoko taldeak BioCruces Ikerketa Institutuan garuneko tumoreen gainean egindako ikerketa, meduloblastometan garatzen da funtsean. Ikerketa horrek Peque-Ropa elkar-tearen webgunean emandako 4.483 botoen gehiengoa jaso du. Horrela, 35.291,08 euroko ekarpena lortu du.
- // Gurutzetako Unibertsitate Ospitaleko asmaren unitateak konplexutasun altuko asman espezializatutako unitatearen ziurtagiria eskuratu du, bikain kategoriarekin, hau da, Pneumologiako eta Toraxeko Kirurgiako Espainiako Elkarteak daraman prozesuko mailarik gorena.
- // Genzyme Fundazioak BioCruceseko sortzetiko metabolismo alterazioen ikerketa taldeko arduradun Luis Aldámiz-Echevarría doktorea saritu du 2014ko ikerketa beka batekin. Helburu nagusia da gordailu lisosomaleko gaixotasunen (EDL) ezagutza, diagnostikoa eta tratamendua hobetzea.
- // Medikuz eta neuropsikologoz dago osatuta ikerkuntza proiekturako Michael J. Fox fundazioak 67.000 euro eman dizkion taldea; proiektuaren buru, berriz, hauek daude: Juan Carlos Gomez-Esteban, Biocruces Institutuko Gaixotasun Neurodegeneratiboaren taldekoa, eta Natalia Ojeda del Pozo, Nahasmendu Neurologiko eta Psikiatriko Larrien taldekoa. Proiektua aurtan jarri dute martxan, eta haren helburua zera da: irudi-proben birtartez, ikusmenaren alterazioaren eta arazo kognitiboaren arteko harremana aztertzea parkinsona duten pazienteengan.
- // Biocruces, Osasun Ikerketako Institutuaren eraikin berriaren obrak iraillean hasi zituzten. 2017an inauguratuko den eraikina 5.000 m2 baino gehiago hartuko ditu.
- // Bajo el lema “Ejercitando el músculo de la creatividad en la orientación al cliente” la OSI ha presentado una memoria de sus actividades y estrategia en esta línea, resultando finalista en el XII. Encuentro de Buenas Prácticas de Orientación al cliente, de EUSKALIT.
- // El Ministerio ha premiado como buena práctica el programa de atención integral al paciente adulto diabético. Se trata de un proyecto piloto entre el servicio de Endocrinología del Hospital Universitario Cruces (OSI Ezkerraldea-Enkarterri-Cruces) y la OSI Uribe, mediante el cual se cambia el enfoque del tratamiento de los pacientes adultos con diabetes tipo 2.
- // La investigación sobre tumores cerebrales, llevada a cabo en el Instituto de Investigación BioCruces por el grupo de Oncología pediátrica, que se desarrolla fundamentalmente en los meduloblastomas ha obtenido la mayoría de los 4.483 votos de la web de Peque-Ropa y logrado, con ello, una aportación de 35.291,08 €.
- // La Unidad de Asma del Hospital Universitario Cruces ha logrado la acreditación de Unidad Especializada de Asma de alta complejidad con categoría de excelente, el máximo nivel de acreditación dentro del proceso que está llevando a cabo la Sociedad Española de Neumología y Cirugía Torácica, SEPAR.
- // La Fundación Genzyme ha galardonado al Dr. Luis Aldámiz-Echevarría, responsable del Grupo de Investigación de Trastornos Congénitos del Metabolismo de BioCruces, con una de las becas de investigación 2014. El principal objetivo es mejorar el conocimiento, diagnóstico y tratamiento de las enfermedades de depósito Lisosomal (EDL).
- // El proyecto de investigación que realizan un equipo de médicos y neuropsicólogos liderado por el Dr. Juan Carlos Gómez-Esteban, del Grupo de Enfermedades Neurodegenerativas del Instituto de Investigaciones Biomédicas Biocruces, y Natalia Ojeda del Pozo, del Grupo de Trastornos Neurológicos y Psiquiátricos Severos de la Universidad de Deusto, ha obtenido una subvención de 67.000 € de la a Fundación Michael J. Fox. El objetivo es estudiar mediante pruebas de imagen la relación entre las alteraciones de la visión y los problemas cognitivos que sufren los pacientes con Parkinson.
- // En septiembre dieron comienzo las obras del nuevo edificio para albergar el Instituto de Investigación Sanitaria Biocruces que contará con más de 5.000 m2 de superficie y será una realidad en 2017.

- // **Pediatría, Best in Class saria zerbitzurik onenari.** Gurutzetako Unibertsitate Ospitaleko Pediatriari eman diote zerbitzurik onenaren saria. Sari horretaz gainera, ospitaleko beste bost zerbitzu izan dira finalean hamargarren urte honetan: Medikuntza Prebentiboa, Nefrologia, Irakaskuntza Medikoa, Traslanteen Unitatea eta Gaixotasun Infekziosoen Unitatea.
- // **Ospitalea 2015eko Top 20 ospitaleak programaren sariduna** Nerbio-Sistemaren Esparruan.
- // **Ospitaleari Konpromiso Sozialaren saria eman zion Pfizer Fundazioak, Erakunde Sanitarioen kategorian, 'Pediatriako espazioak humanizatzeko' Proiektuagatik.**
- // **Kudeaketa Aurreratuari Euskal Sarien emate ekitaldian, Ezkerraldea Enkarterri Cruces ESIk Kudeaketa Aurreratuaren Diploma jaso zuen.**
- // **Pediatría premio Best in Class al mejor servicio.** El Hospital Universitario Cruces recibió el premio al mejor Servicio de Pediatría, siendo finalista en otros cinco servicios: Medicina Preventiva, Nefrología, Docencia Médica, Unidad de Trasplante y Unidad de Enfermedades Infecciosas.
- // **El Hospital premio TOP 20 en el área clínica de sistema nervioso.**
- // **El Hospital reconocido en la categoría de 'Organizaciones Sanitarias' de los Premios de Compromiso Social de la Fundación Pfizer por su proyecto 'Humanización de los espacios de pediatría'.**
- // **La OSI Ezkerraldea Enkarterri Cruces recibió ayer en el marco de la Gala de Gala del Premio Vasco a la Gestión Avanzada el Diploma a la Gestión Avanzada.**



# Berrikuntza Innovación

EEC ESIlak eta BioCruces OII-k ekarlanean jarritu dute partekatu-tako berrikuntzaren ikuspegia lantzen, eta, sustatzen eta antolatzen lkerkuntzatik eratorritako berrikuntza eta ospitaleko asistentzia zein lehen mailako arretako eremuan sortutako berrikuntza . 2015. urtean, prozesu komun hau sendotzen aurrera jarraitu dugu; izan ere, berri du 2014. urtean lortutako UNE 166002:2012 arauaren arabeko egiaztagiria.

2015. urtean, Berrikuntza prozesuen Kudeaketaren inguruan garatutako ekimenen artean, hauek nabarmendu nahi ditugu:

- // EEC ESI-BioCruces-eko Berrikuntza Batzordearen handitzea.
- // "Ideien Taldea" Sortu da.
- // "Gioconda Osasuna Proiekua"ren Lehenengo edizioa.
- // "Igeniarren Murgilketa Programa"-ren bigarren edizioa.
- // UPV/EHUrekin Lankidetzeta-hitzarmena sinatu dugu, prestakuntza, ikerkuntza eta transferentzia ekimenak garatzeko. "UPV:EHUko Gurutzeta Ingeniaritza Biomedikoko ikasgelan"
- // Zaintza Teknologikoa eta lehiatzeko Adimena Sistemaren Diseinua gure erakundeetan, DEMOLA proiektuaren bidez, eta lehenengo glosario teknologikoak antolatu dira.
- // Sendotu da sormen erreferentearen figura, "txapel-urdira", eta, besteak beste, 11 profesional berrik prestakuntza jaso dute, eta, ESIlko Plan Estrategikoaren inguruko sormen-talerra dinamizatu egin da.
- // Berrikuntzaren kultura sustatu hileko Berrikuntza saioen bidez 2015.
- // EEC ESIlaren I Berrikuntza Jardunaldiak antolatu dira, berrikuntza proiektuen berri emateko, barne-mailan.
- // ESIlak, BioCruces-ekin batera, finantziarioa lortu du Horizon 2020 programaren bitartez, STARR proiektua garatzeko. «Ik-tusa izan duten pazienteei erabakiak hartzen eta beren kabuz baliatzen laguntzeko sistema».

La OSI EEC y el IIS BioCruces han continuado trabajando en su enfoque de innovación compartido, articulando e impulsando tanto la innovación que procede de la investigación como la proveniente del ámbito asistencial hospitalario y de atención primaria. Durante 2015 se continuó avanzando en la consolidación de este proceso común, que obtuvo la renovación de la certificación según la norma UNE 166002:2012, alcanzada durante 2014.

Dentro de las actividades desarrolladas en materia de gestión del proceso de innovación durante 2015 podemos destacar las siguientes:

- // Ampliación del Comité de Innovación de la OSI EEC-BioCruces.
- // Constitución del "Equipo de Ideas".
- // Primera edición del "Proyecto Gioconda Salud".
- // Segunda edición del "Programa de Inmersión de Ingenieros".
- // Firma del acuerdo de colaboración con la UPV/EHU para el desarrollo de actividades de formación, investigación y transferencia en el "Aula de Ingeniería Biomédica Cruces de la UPV/EHU".
- // Diseño del sistema de Vigilancia Tecnológica e Inteligencia Competitiva de nuestras organizaciones, a través del proyecto DEMOLA, y realización de los primeros desayunos tecnológicos.
- // Consolidación de la figura de los referentes de creatividad "txapel-urdira", con la formación de 11 nuevos profesionales y la dinamización de los talleres de creatividad del Plan Estratégico de la OSI, entre otros.
- // Fomento de la cultura innovadora a través de las sesiones mensuales de innovación.
- // Organización de la I Jornada de Innovación de la OSI EEC-BioCruces, para la difusión de los proyectos de innovación a nivel interno.
- // La OSI junto con Biocruces ha obtenido financiación a través de programa Horizon 2020 para el desarrollo del Proyecto STARR "Sistema de apoyo en la toma de decisiones y el auto-manejo para supervivientes de ictus".

## #BERRIPILLS-ak eta BERRIKUNTZA JARDUNALDIAK

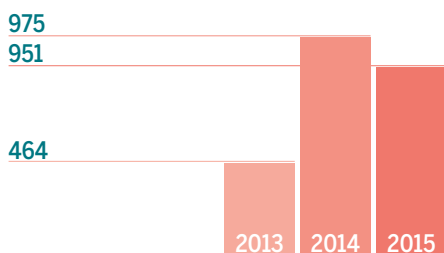
### #BERRIPILLS y Jornadas de Innovación

2015

<b>Ikuspegi hibridoak</b> Visiones híbridas	#Berripill #Berripill
<b>Berrikuntza soziosanitaria</b> La Innovación sociosanitaria	#Berripill #Berripill
<b>Mikroteknologiak eta Biomedikuntza</b> Microtecnologías y Biomedicina	#Berripill #Berripill
<b>Maker Kultura eta 3D ingurune sozio-sanitarioan</b> Cultura Maker y 3D en el entorno socio-sanitario	#Berripill #Berripill
<b>3D inpresioaren aplikagarritasuna osasun-arloan</b> Aplicabilidad de la Impresión 3D en salud	Gosari Teknologikoa Ad Hoc Desayuno tecnológico Ad Hoc
<b>"Medicon Valley" Biomedikuntzaren arloan</b> "Medicon Valley" en el sector Biomédico	#Berripill #Berripill
<b>Proiektu Kolaboratiboak</b> Proyectos colaborativos	#Berripill #Berripill
<b>Berrikuntza ildoak. Giza Faktorea – Berrihunters</b> Línea de Innovación Factor Humano – Berrihunters	Gosari Teknologikoa Desayuno Tecnológico
<b>SANOFIren adibide praktikoa</b> Ejemplo práctico de SANOFI	#Berripill #Berripill
<b>EEC ESiko I Berrikuntza Jardunaldia</b> I Jornada de Innovación OSI EEC	Jardunaldia Jornada
<b>Big Data Tecnalia eta Ibermática</b> Big Data Tecnalia e Ibermática	#Berripill #Berripill
<b>WOKA Big Data</b> WOKA Big Data	Gosari Teknologikoa Ad Hoc Desayuno tecnológico Ad Hoc

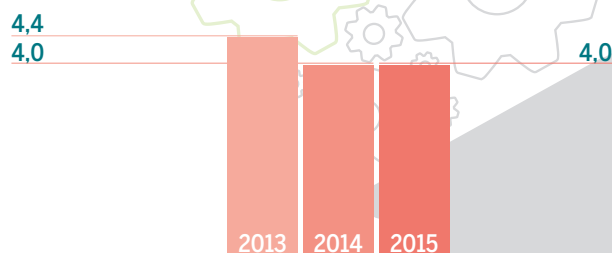
### #Berripills persona kopurura

#### Número de asistentes a las #Berripills



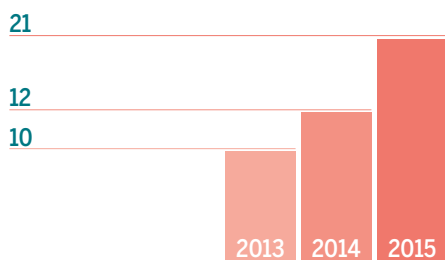
### Gogobetetze-maila

#### Grado Satisfacción

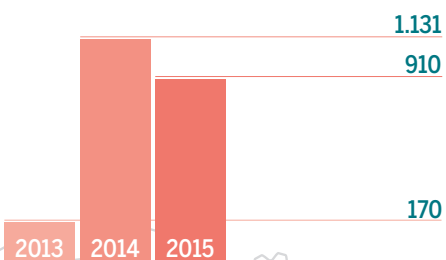


## SORMEN-TAILERRAK TALLERES DE CREATIVIDAD

**Sormen-tailerrak kopurua**  
Nº Talleres de creatividad

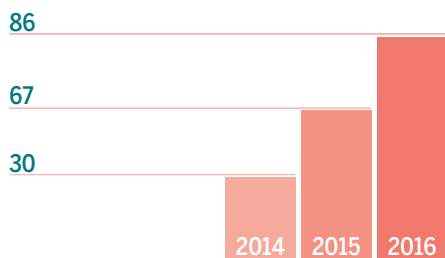


**Parte-hartzaile kopurua**  
Nº participantes talleres creatividad

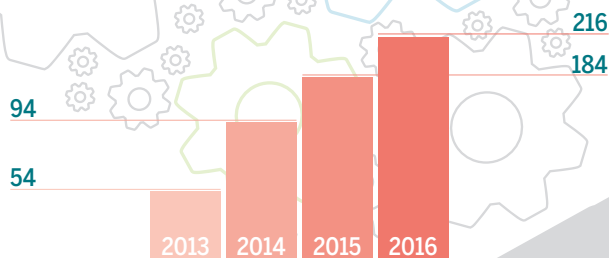


## BERRIKUNTZA-INBUTU EMBUDO INNOVACIÓN

**Proiektu/idea aktiboen kopurua berrikuntza-zorroan**  
Nº de proyectos/ideas activas en la cartera de innovación



**Pertsona kopurua, Berrikuntza-proiektuetako taldeetan**  
Nº de personas en equipos de proyectos de innovación



# Emaitzak Resultados

## Egun bat ESIan // Un día en la OSI



9.239

Eguneko paziente kopurua  
zerbitzu guztiak  
kontuan hartuta

Pacientes tratados al día  
en todas las áreas



129.650

Kontsumitutako energia  
termiko eta elektriko

Consumo energía térmica  
y eléctrica (Kwh)



550

Kontsumitutako ur M<sup>3</sup>

M<sup>3</sup> de agua consumidos



5.691

Sortutako hondakin  
kopurua (Kg)

Kg. de residuos  
generados



2.968

Zerbitzutako otorduak

Comidas servidas



5.425

Garbitutako arropa  
kopurua (Kg)

Kg. de ropa lavados



1.167.136

Gastatutako euroak  
egunero

Euros gastados  
diariamente



350

Pazienteak gastatutako  
euroak eguneko

Euros gastados  
paciente día



9.064

Erabilitako xiringak

Jeringas utilizadas



2.791

Serumak

Sueros



26.213

Eskularru-esterilak

Guantes estériles



3.697

Medikuntza Orokorreko  
kontsultak

Consultas Medicina  
General



623

Pediatriako bisitak

Visitas a Pediatría



1.373

Erizaintzako kontsultak

Consultas de Enfermería



161

Emaginaren kontsultak

Consultas Matronas



64

EAG Medikua

PAC Médico



45

EAG Erizaintza

PAC Enfermería

## Jarduaren Emaitzak

### Resultados de actividad

	2014	2015	
<b>Ospitalizazio- Jarduera</b>			<b>Actividad de Hospitalización</b>
Oheak	864	874	Camas
Egonaldiak	263.793	261.312	Estancias
Batez Besteko Egonaldia	5,03	4,9	Estancia Media
Batez besteko egonaldia EOK gabe	6,51	6,5	Estancia Media Sin HDQ
Altak	52.542	53.838	Altas
Okupazio-indizea	75,73	82	Indice de Ocupacion
Pisua	1,7028	1,7220	Peso
<b>Larrialdi Jarduera</b>			<b>Actividad Urgencias</b>
Atenditutakoak	195.173	200.257	Atendidas
Ingresatutakoak	25.867	25.987	Ingresadas
Larrialdi Presioa	49,30	48,40	Presión de Urgencias
<b>Kanpo Konsult. Jarduera</b>			<b>Actividad Consultas Externas</b>
<b>Ospitalean</b>	<b>509.741</b>	<b>515.527</b>	<b>Intrahospitalarias</b>
Lehenak	82.081	83.997	Primeras
Ondorengoak	427.660	431.530	Sucesivas
Ondorengoak/Lehenak	5,21	5,14	Relación Suc./Prim.
<b>Ospit. Kanpo</b>	<b>389.351</b>	<b>381.006</b>	<b>Extrahospitalarias</b>
Lehenak	138.538	136.330	Primeras
Ondorengoak	250.813	244.676	Sucesivas
Ondorengoak/Lehenak	1,81	1,79	Relación Suc./Prim.
<b>Guztirako Kontsultak</b>	<b>899.092</b>	<b>896.533</b>	<b>Total Consultas</b>
<b>Jarduera Kirurgikoa</b>			<b>Actividad Quirúrgica</b>
Kirofanoak	35	35	Quirófanos
Interbentzioak	41.224	54.599	Total Intervenciones
Interbentzio Programatutakoak	25.435	26.680	Intervenciones Programadas
Interbentzio Presakoak	5.685	5.693	Intervenciones Urgentes
Minor kirurgiko prozedurak	10.104	22.226	Intervenciones Cirugía Menor
Kirurgia Handi Ambulatorioa	16.319	17.759	Cirugía Mayor Ambulatoria
<b>Jarduera Obstetrikoa</b>			<b>Actividad Obstetricia</b>
Erdizeak	5.619	5.361	Partos
Zesareak	739	426	Cesáreas

## Jarduaren Emaitzak

### Resultados de actividad

	2014	2015	
<b>Ospitalizat. Alternatibak</b>			<b>Alternativas Hospitalización</b>
Eguneko Ospitale Kirurgikoa(Pazienteak)	<b>11.933</b>	<b>14.162</b>	Hospital Día Quirúrgico(Pacientes)
Eguneko Ospitalea (Saioak)	<b>52.115</b>	<b>51.268</b>	Hospital Día (Sesiones)
Etxean Ospitalizatzea (Altak)	<b>2.506</b>	<b>2.370</b>	Hospital a Domicilio (Altas)
<b>Transplateak</b>			<b>Trasplantes</b>
Giltzurruna	<b>127</b>	<b>159</b>	Riñón
Emaile bizi giltzurrun	<b>..</b>	<b>21</b>	Renal Vivo
Giltzurrun gurutzatua (bizia barne)	<b>--</b>	<b>6</b>	Renal Cruzado (Incluido Vivo)
Korna	<b>72</b>	<b>71</b>	Córnea
Gibela	<b>56</b>	<b>81</b>	Hígado
Hezur-muina	<b>66</b>	<b>90</b>	Médula Ósea.TASPE
Ehun Osteotendinosoa	<b>76</b>	<b>66</b>	Tejido Osteotendinoso
Mintz amniotikoa	<b>34</b>	<b>53</b>	Membrana Amniótica
Larrua azala cm <sup>2</sup>	<b>37.742</b>	<b>11.000</b>	Piel cm <sup>2</sup>
<b>Lehen Mailako Arreta</b>			<b>Atención Primaria</b>
<b>Kontsulta - Jarduera</b>			<b>Actividad Consultas</b>
Medikuntza Orokorra	<b>700-317</b>	<b>743.014</b>	Medicina General
Pediatria	<b>117.540</b>	<b>125.159</b>	Pediatria
Erizaintza-lanak kontsultak	<b>262.398</b>	<b>275.911</b>	Enfermería Consultas
Erizaintza- lanak prozeduretan	<b>343.630</b>	<b>360.247</b>	Enfermería Procedimientos
Emaginak	<b>28.170</b>	<b>32.439</b>	Matronas
Estomatologia	<b>7.985</b>	<b>7.907</b>	Estomatología
EAG Medikuntza Orokorra	<b>19.941</b>	<b>23.377</b>	P.A.C. Medicina General
EAG Erizaintza	<b>14.030</b>	<b>16.290</b>	P.A.C. Enfermería





## Segurtasun Kliniko emaitzak

### Resultados seguridad clínica

#### Ospitalean

##### Kontrako gertaerak jakinarazteko sistema

Jakinarazpenak	<b>359</b>
Gertaerak jakinarazi dituzten zerbitzuak	<b>36</b>
Analisi-ekipoak	<b>50</b>
Ekimen kop.	<b>56</b>
% ekimenek eragindako istripuak	<b>13%</b>
% ultzeradun pazienteak <i>Helburua: 6%</i>	<b>8%</b>
% erori diren pazienteak <i>Helburua: &lt;1%</i>	<b>0,71%</b>
Kirurgiaren segurtasuna egiaztatzeke OMÉren zerrrenda. Ezarpen-maila	<b>63%</b>
% Eskumuturrekodun pazienteak <i>Helburua: 100%</i>	<b>94,7%</b>

#### 1. Mailako Arreta

Jakinarazpen-kopurua	<b>108</b>
Jakinarazpenak egiten dituzten LMAUen kopurua	<b>11</b>
Analisi-ekipoen kopurua	<b>11</b>
Ekimen kopurua	<b>60</b>
% ekimenek eragindako istripuak	<b>31%</b>

#### HOSPITAL

##### Sistema notificación eventos adversos

Nº de notificaciones	359
Nº de servicios que notifican	36
Nº de equipos de análisis	50
Nº de acciones	56
Porcentaje de incidentes con acciones	13%
% Pacientes con úlcera <i>Objetivo: 6%</i>	8%
% Pacientes con caídas <i>Objetivo: &lt;1%</i>	0,71%
Verificación quirúrgica de la OMS (LVQ). Grado de implantación	63%
% Pacientes con pulseras <i>Objetivo: 100%</i>	94,7%

#### Atención Primaria

Nº de notificaciones	108
Nº de UAPs que notifican	11
Nº de equipos de análisis	11
Nº de acciones	60
Porcentaje de incidentes con acciones	31%

## Segurtasun Kliniko emaitzak

### Resultados seguridad clínica

Pazientearen Segurtasunari Buruzko Prestakuntza	Pert. Kop. N° Pers.	Orduak Horas	Formación en Seguridad del paciente
<b>ESiko Etengabeko Prestakuntza Batzordeak zuzenean antolatutako Prestakuntza</b>	<b>313</b>	<b>574</b>	<b>Formación organizada directamente por la Comisión de Formación Continuada de la OSI</b>
Biosegurtasuna Mikrobiologiako Laborategian Ébola Agerraldia Dela Eta.	<b>11</b>	<b>132</b>	Bioseguridad en el Laboratorio de Microbiología. A Propósito de un Brote de Ébola
Hemodialisirako Ur Ultra-Aratza Produzitzeko Instalazioaren Kontrola	<b>12</b>	<b>12</b>	Control de Planta de Producción de Agua Ultrapura para Hemodiálisis
Qta Sistemaren kudeaketa Hemoderibatuen trazabilitaterako	<b>25</b>	<b>50</b>	Gestión del Sistema Qta para la trazabilidad de Hemoderivados
Ot Dosien Optimizazioa. Jardunbide Egokirako Jarraibideak Erradiologia Sinplean.	<b>59</b>	<b>73,75</b>	Optimización de dosis en Tc. Normas de buena práctica en Radiología Simple
Prebentzioa Medikamentuak Iziun Prestatzean	<b>53</b>	<b>185,5</b>	Prevención de los errores de preparación de Fármacos en Ucinis
Tcko Protoko Ohikoenak Larrialdi-Zerbitzuan	<b>59</b>	<b>73,75</b>	Protocolos de Tc más frecuentes en Urgencias
Isolamendu Eguneratua Kritikoen Eremuan	<b>94</b>	<b>47</b>	Aislamiento en Áreas Críticas puesta al día
<b>Zerbitzu korporatiboak antolatutako prestakuntza</b>	<b>860</b>	<b>12.749</b>	<b>Formación organizada directamente por el Servicio Corporativo</b>
Esku-Higienearen Behatzaile Akreditazioa	<b>6</b>	<b>60</b>	Acreditación Observadores Higiene Manos
Atentzio Sanitarioan Eskuen Higienearen	<b>3</b>	<b>24</b>	Atentzio Sanitarioan Eskuen Higienearen
Nbearen Maneiua Ebola Birusaren Aurrean	<b>1</b>	<b>1</b>	Manejo de Epi Frente a Virus Ébola
Biosegurtasuna Ebola	<b>8</b>	<b>96</b>	Bioseguridad Ébola
Pazientearen segurtasunari buruzko oinarritzko ikastaroa	<b>487</b>	<b>9.740</b>	Curso básico sobre Seguridad del Paciente
Esku-Higienea Artatzean	<b>352</b>	<b>2.816</b>	Higiene de las manos durante la atención
Segurtasun Klinikoan Inplikaturakoak	<b>1</b>	<b>5</b>	Implicados en la Seguridad Clínica
PUen prebentzioa eta erizaintzako laguntzaileen zainketak	<b>1</b>	<b>2</b>	Prevencion Upp y Cuidados Aux. Enfermería
Segurtasun Klinikoa	<b>1</b>	<b>5</b>	Seguridad Clínica
<b>GUZTIRA</b>	<b>1.173</b>	<b>13.323</b>	<b>TOTAL</b>

## Bezeroen emaitzak Resultados clientes

ASISTENTZIA MOTA					MODALIDAD ASISTENCIAL				
<b>OSPITALIZAZIOA</b>					<b>2012</b>	<b>2013</b>	<b>2014</b>	<b>2015</b>	<b>HOSPITALIZACIÓN</b>
Medikuntza-langileek emandako informazioa	93,6	94,3	91,5	93,3	Información proporcionada por el personal médico				
Medikuen eta erizainen taldearen antolakuntza	95,3	94,9	92,4	95,5	Organización del equipo de médicos y enfermeras				
Medikuak eskainitako denbora-tartea	95,6	93,9	94,8	96,2	Tiempo dedicado por el médico				
Deiei erantzuteko azkartasuna	94,3	94,1	93,4	91,4	Rapidez de respuesta a las llamadas				
<b>LARRIALDIAK</b>					<b>2012</b>	<b>2013</b>	<b>2014</b>	<b>2015</b>	<b>URGENCIAS</b>
Harreran artatu zintuen pertsonak emandako laguntza	97,6	95,9	96,8	97,6	Ayuda proporcionada por la persona que le atendió en admisión				
Larrialdietara iritsi zinenetik medikuak lehenbizikoz ikusi arte igarotako denbora-tartea	84,6	60,8	66,5	75,5	Tiempo de espera desde que llegó a Urgencias hasta que le vió el médico por primera vez				
<b>KEXAK ETA ERREKLAMAZIOAK</b>					<b>2015</b>				<b>QUEJAS Y RECLAMACIONES</b>
Asistentzia sanitarioa	1449				Asistencia sanitaria				
Ostalaritza-instalazioak	70				Hostelería-instalación				
Erakundeari buruzko informazioa	10				Información de la organización				
Itxaron zerrenda	1612				Lista de espera				
Antolamendua-koordinazioa	490				Organización-coordinación				
Tratua	29				Trato personal				
Informazio Klinikoa	32				Información clínica				
Izapideak	28				Trámites burocráticos				



## Pertsonen emaitzak Resultados de las personas

### Pertsonala maila profesionalaren arabera

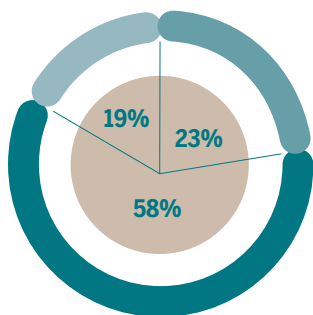
2015

### Personal por categorías profesionales



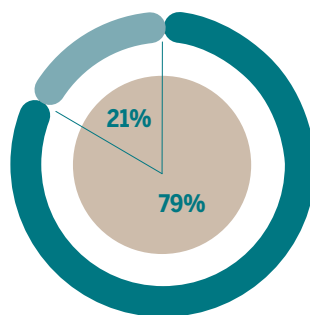
2015

### Profesionalak // Profesionales



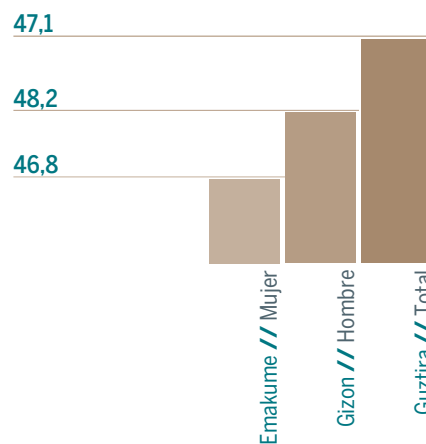
Sanitaria // Sanitario  
Facultatiboa // Facultativo  
Admin. serb. orokorrek  
Admon. y serv. Grales.

### Sexua // Sexo



Gizon // Hombre  
Emakume // Mujer

### Batez Besteko Adina // Edad Media



## Pertsonen emaitzak

### Resultados de las personas

Etengabeko prestakuntza					Formación continuada	
	Guztira Total	ESI OSI	Ez+ beste ZE OC + otras OS	% ESI % OSI		
Prestakuntza-orduak	<b>86.015</b>	<b>26.082</b>	<b>59.933</b>	<b>30,3</b>	Horas de formación	
Ikastaroen kopurua	<b>331</b>	<b>154</b>	<b>177</b>	<b>46,5</b>	Nº cursos formación	
Prestakuntza-plazen kopurua	<b>7.764</b>	<b>5.024</b>	<b>2.740</b>	<b>64,7</b>	Nº plazas formación	
Prestakuntza jaso duten pertsona kop.	<b>3.340</b>	<b>2.680</b>	<b>2.093</b>	--	Nº pers. diferentes con acceso a formación	
					<b>ESI // OSI</b>	
ESiz kanpoko plaza		<b>997</b>			Plazas personas externas a la OSI	
ESiz kanpoko pertsonak		<b>718</b>			Personas externas a la OSI	
ESiz kanpoko langileei emandako prestakuntza-orduak		<b>5.723</b>			Horas de formación impartidas a personal externo a la OSI	
					<b>GUZTIRA // TOTAL</b>	
Online ikastaroen plaza-kopurua		<b>2.475</b>			<b>Online prestakuntza</b>	
Erdia aurrez aurreko ikastaroen plaza-kopurua		<b>665</b>			Plazas formación online	
Aurrez aurreko ikastaroen plaza-kopurua		<b>4.624</b>			Plazas formación semipresencial	
Online ikastaroen kopurua		<b>40</b>			Plazas formación presencial	
Erdia aurrez aurrekoa den ikastaroen kopurua		<b>37</b>			Nº cursos online	
Aurrez aurreko ikastaroen kopurua		<b>254</b>			Nº cursos semipresencial	
Online edo Erdia aurrez aurreko prestakuntzaren %		<b>23,3</b>			Nº cursos presenciales	
					% formación vía online o semipresencial	



## Pertsonen emaitzak

### Resultados de las personas

#### GUZTIRA // TOTAL

#### Prestakuntza jaso duten langileak lanbide-taldearen araber

Administrazioa	1.160
Erizaintzako laguntzaile	829
Zeladioreak	150
Zuzendariak	27
Erizainza	2.773
Medikuak	1.706
Fisioterapeutak	39
Mantentze-lanak	143
Emagin	46
Bestelako diplomatu-san	2
Zerbitzu orokorrak	194
Teknikari espezialista	686
<b>Guztira</b>	<b>7.764</b>

#### Prestakuntza jaso duten langileak lan-harremanaren arabera

Finkoa	4.989
Bitarteko	344
Aldi baterako, ordezko	2.431
<b>Guztira</b>	<b>7.764</b>

#### Personal formado según grupo profesional

Administración
Auxiliar enfermería
Celadores
Directivos
Enfermero/a
Facultativos
Fisioterapeutas
Mantenimiento
Matrona
Otros diplomados SAN
Servicios generales
Técnico especialista

#### Total general

#### Personal formado según relación de empleo

Fijos
Interinos
Eventuales, sustitutos

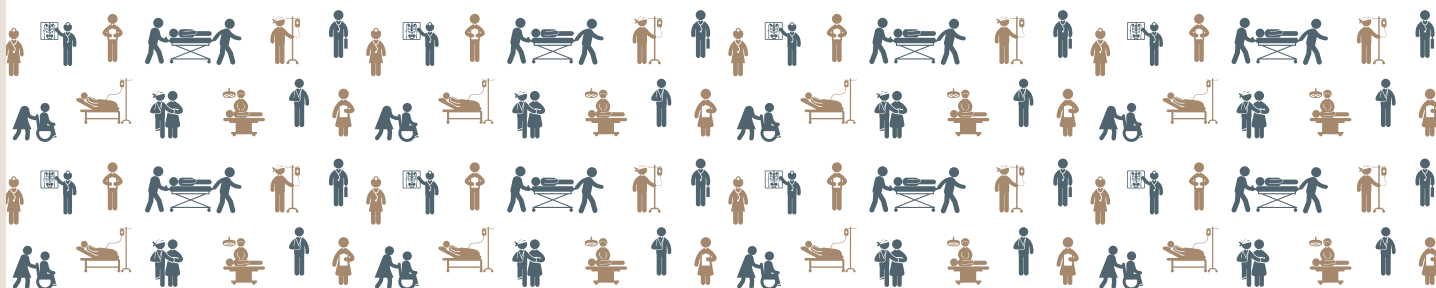
#### Total



## Pertsonen emaitzak

### Resultados de las personas

Etengabeko prestakuntza	Guztira Total	Formación continuada
<p><b>Personal por área temática</b></p> <ul style="list-style-type: none"> <li>Antolamendu-eredu <b>447</b></li> <li>Informazio-sistemak <b>1.145</b></li> <li>Kliniko asistentziala <b>4.355</b></li> <li>Personak <b>1.261</b></li> <li>Administrazioa eta zerbitzu orokorrak (elikagaien manipulatzailea barne) <b>158</b></li> <li>Ikerkuntza eta ezagutzaren zabalkuntza <b>235</b></li> <li>Irakasleen prestakuntza <b>121</b></li> <li>Prestakuntza-proiektu integralak <b>42</b></li> <li><b>Guztira 7.764</b></li> </ul>		<p><b>Personal por área temática</b></p> <ul style="list-style-type: none"> <li>Modelo organizativo</li> <li>Sistemas de información</li> <li>Clínico asistencial</li> <li>Personas</li> <li>administración y servicios generales (incluye manipulador de alimentos)</li> <li>Investigación y difusión del conocimiento</li> <li>Capacitación docente</li> <li>sistemas de información</li> <li>Proyectos formativos integrales</li> </ul>



## Pertsonen emaitzak

### Resultados de las personas

Prestakuntza Espezializatua	2015	Formacion Especializada
Espainiako sistemako prestakuntza espezializatuko lehenengo ospitalea gaitasunetan oinarritutako prestakuntza proiektua duena.		Primer hospital del sistema español de formación especializada con un proyecto de formación basada en competencias.
<b>Irakaskuntzako akreditazioa</b> Espezialitate akreditatuak <b>40</b> Urteko ahalmen akreditatua <b>82</b> Gehienezko prestakuntza ahalmen <b>380</b>		<b>Acreditacion docente</b> Especialidades acreditadas Capacidad acreditada por año Máxima capacidad formativa
<b>Egoiliarrak</b> Egoiliar-kopurua prestakuntzan <b>298</b> Ospitaleko espezialitate-kopurua <b>240</b> Prebentzio medikuntzako irakas.u. bame-kopurua <b>5</b> Lan osasunerako irakas. u. bame-kopurua <b>3</b> Familiako eta komunitateko medikuntzako bame-kopurua <b>50</b> Asebetetze maila orokorra hartutako prestakuntzarekin (ona-bikaina). 2014ko inkesta <b>90%</b>		<b>Residentes</b> Nº residentes en formación Total especialidades hospitalarias Total mir u.d. med. preven. Total mir u.d. salud lab. Total mir med. fam. y com. Satisfacción global con la formación recibida (bien-excelente). Encuesta 2014
<b>Beste zentroetako egoiliarren prestakuntza-egonaldiak</b> Guztira <b>202</b> EAetik <b>83</b> Estatuko gainerakotik <b>103</b> Atzeritik <b>16</b>		<b>Estancias formativas residentes de otros centros</b> Total Procedentes de CAPV Procedentes resto estado Procedentes extranjeros
<b>Tutoreak</b> Tutore-kopurua <b>97</b> Tutoreentzako ikastaroak <b>4</b>		<b>Tutores</b> Nº tutores Cursos para tutores
<b>Egoiliarrentzako ikastaroak</b> Ikastaro-kopurua <b>56</b> On-line kurtsoak <b>6</b> Ikastaroen guztizko ordu-kopurua <b>545</b> Prestakuntzako guztizko ordu-kopurua <b>13.500</b> Parte hartzaileen kopurua <b>350</b> Irakasleak <b>68</b>		<b>Cursos para residentes</b> Nº curso Cursos on-line Nº horas total cursos Nº total horas de formación Nº asistentes Profesores
<b>Saio kliniko orokorrak</b> 2015eko saio-kopurua <b>14</b> Parte hartzaileen kopurua <b>1.470</b> Hizlarien kopurua <b>31</b>		<b>Sesiones clínicas generales</b> Nº sesiones 2015 Nº asistentes Nº ponentes



## Pertsonen emaitzak

### Resultados de las personas

Euskara Zerbitzua	2015	Servicio de Euskera
<b>Ikasle Guztira</b>	<b>346</b>	<b>Total Alumnos</b>
Trebakuntza Korporatiboa	48	Adiestramiento Corporativo
Lanorduetako ikastaroak	28	Cursos horario laboral
Autoikaskuntza	39	Autoaprendizaje
Lanorduz kanpo ikastaroak	172	Cursos fuera del horario laboral
Udako ikastaroak	30	Cursos de verano
Hizkuntza Eskola	29	Hizkuntza Eskola



## Gizartean emaitzak

### Resultados en sociedad

<b>Esku-hartze Komunitarioko Proiektuak (Pertsona kop.)</b>	<b>2012</b>	<b>2013</b>	<b>2014</b>	<b>2015</b>	<b>Proyectos Intervención comunitaria (nº personas)</b>
<b>ERAKUNDE ZENTRALA</b> Paziente Aktiboa Proiektua ELHT: Tabakoarekiko mendekotasuna gainditzeko banakako eta taldeko prog. taldeko programak Oinarritzko prestakuntza sanitarioa eskola eremuan Erorikoen Taililerra Aladino Ikerketa	<b>62</b>  <b>1.937</b>  <b>Ez/no</b> <b>Ez/no</b> <b>Ez/no</b>	<b>174</b>  <b>1.226</b>  <b>Ez/no</b> <b>Ez/no</b> <b>Ez/no</b>	<b>183</b>  <b>1.143</b>  <b>225</b> <b>Ez/no</b> <b>Ez/no</b>	<b>197</b>  <b>1.136</b>  <b>75</b> <b>80</b> <b>Ez/no</b>	<b>ORGANIZACIÓN CENTRAL</b> Proyecto Paciente Activo ELHT: Deshabitación tabáquica individual / grupal Formación básica sanitaria en el ámbito escolar Taller de caídas Estudio Aladino
<b>KOMUNITARIOA ESI</b> Diziplinarteko Proiektua esku-hartze komunitarioak garatzeko Trastorno mental arinen kasuan: Estresaren kudeaketa Iceberg Kontsulta Ikasgela Gaztea (erizaintzako agenda indibidualizatua erreferenziako zentroetan ) Kerik Gabeko Ikasgela Kordinazioa Farmaziekin Lankidetzeta-hitzarmena Merkatarien elkartearekin Kordinazioa Hezkuntzako arduradunekin Farmazia: Herritarrei medikamenduen gainean informatzeko Proiektua (i-botika) Garapena ""Eskualdeko Esku-hartze komunitarioko Plana"" Herritarren arteko hedapena Jarduera Fisikoa errezetatu Haurdunentzako Epiduralari buruzko saioak Gioconda Osasuna Ezagutu zure Sukaldaritzza Sukaldaritzza Saioak	<b>42</b> <b>Ez/no</b>  <b>325</b> <b>1.884</b>  <b>140</b>     <b>Ez/no</b> <b>Ez/no</b> <b>Ez/no</b> <b>Ez/no</b> <b>Ez/no</b> <b>Ez/no</b> <b>Ez/no</b>	<b>36</b> <b>Ez/no</b>  <b>327</b> <b>2.912</b>  <b>Ez/no</b>     <b>Ez/no</b> <b>Ez/no</b> <b>Ez/no</b> <b>Ez/no</b> <b>Ez/no</b> <b>Ez/no</b> <b>Ez/no</b>	<b>38</b> <b>Ez/no</b>  <b>389</b> <b>2.502</b>  <b>136</b>     <b>Ez/no</b>  <b>475</b> <b>Ez/no</b> <b>5</b>	<b>17</b> <b>579</b>  <b>407</b> <b>1.854</b>  <b>115 merkatari</b> <b>115 comerciantes</b>     <b>37</b> <b>333</b> <b>97</b> <b>6</b>	<b>COMUNITARIA DE OSI</b> Proyecto interdisciplinar para el desarrollo de intervenciones comunitarias en trastornos mentales leves: Gestión del estrés Iceberg Consulta Aula joven (agenda individualizada enfermería en centros de referencia) Aula sin humo Coordinación con farmacias Acuerdo colaboración Asociación Comerciantes Coordinación con Responsables Educación Farmacia: Proyecto de información de medicamentos a la ciudadanía (i-botika) Desarrollo "Plan de intervención comunitaria comarcal". Despliegue ciudadano Prescribe actividad física Sesiones epidural embarazadas Gioconda Salud Conoce tu cocina Sukalde Sessions
<b>Herrietako Farmaziak/Farmacias de los municipios</b>					
<b>Proiektuak Hezkuntza Sailarekin/Proyectos con educación</b>					
<b>LMAU guztiak/Todas las UAPs</b>					
<b>LMAU guztiak/Todas las UAPs</b>					

## Gizartean emaitzak

### Resultados en sociedad

Esku-hartze Komunitarioko Proiektuak (Pertsona kop.)	2012	2013	2014	2015	Proyectos Intervención comunitaria (nº personas)
<b>LMAU KOMUNITARIA</b>					<b>COMUNITARIA UAP</b>
Amagandiko Edoskitzea Taldean				25	Lactancia materna grupal
BBB ostalaritzarako	73	58	63	50	RCP para hostelería
“Larruazalaren zainketak udan” hitzaldia Udaleko Emakumearen Arloan”				30	Charla para el área de la mujer del Ayto. sobre “cuidados de la piel en verano”
“Segurtasun klinikoa haur txertaketan”: Proiektua				Haur guztiak Población infantil	Proyecto seguridad clínica en la vacunación infantil
Gordexola: Osasuna guztiontzat			135	150	Gordexola: Salud para todos
Zaintzaileak zaintzen			25	9	Cuidando a cuidadores
Guraso eskola				45	Escuela de padres
Zainduz				62	Zainduz
Osasunsarea				Balmasedan hasita/inicio	Osasunsarea



## Ingurumen emaitzak

### Resultados Medioambientales

	Ospitalea Hospital		Lehen Mailako Arreta Atención Primaria		
	2014	2015	2014	2015	
Energia termikoaren kontsumoa (kWh)	22.196.733	24.256.800	623.698	653.062	Consumo de energía Térmica (kWh)
Energia Elektrokoaren kontsumoa (KWh)	21.354.971	21.245.639	945.409	970.803	Consumo de energía Eléctrica (KWh)
<b>Hondakinen produkzioa (Kg)</b>					<b>Producción de residuos (Kg)</b>
Hirikoa	1.492.170	1.502.270	----	----	Urbano
Biosanitarioa	282.804	295.140	4.446	3.812	Biosanitario
Zitostatikoa	22.590	22.866	910	408	Citostático
Papera	279.506	299.922	----	----	Papel
Ur kontsumoa (m <sup>3</sup> )	175.547	176.597	5.491	5.271	Consumo de agua (m <sup>3</sup> )
Gas Naturala Kontsumoa (KWh)	385.419	392.892	848.320	1.009.705	Consumo de gas natural(KWh)



# Inpaktu soziala

## Impacto Social

### Sariak 2015

### Premios 2015

#### Kardiologia Zerbitzua

##### Saria

Berrueto A, Acosta Martinez J, Pedrote A, Barrera A, Bodegas AI, Anguera I, Tercedor LS, Mont L., "Resultados a largo plazo y predictores de recurrencia tras la ablacion del substrato endo-epicardico de primera linea en pacientes con cardiopatia arritmogénica"

Zentroen arteko ikerketa prospektiboa. 2. saria Komunikazio onenari. Gaixotasun Kardiobaskularren 2015eko kongresua (SEC). Bilbao. 2015eko urriaren 22tik-24ra

#### Servicio de Cardiología

##### Premio

Estudio prospectivo multicéntrico. 2º premio a la mejor comunicación. Congreso de las Enfermedades Cardiovasculares 2015 (SEC). Bilbao. 22-24 octubre 2015.

#### Hemodinamika

##### Saria

Fernandez Gonzalez L., "Técnicas de Imagen Intracoronaria"

Saria Euskal Herriko Kardiologia Elkarteko WEB orrian argitaraturiko berrikusketarik onenari. Donostia. 2015eko azaroaren 21a

#### Hemodinámica

##### Premio

Mejor revisión publicada en la página Web de la Sociedad Vasca Navarra de Cardiología. Donostia-San Sebastián. 21 noviembre 2015

#### Kirurgia Orokorra eta Aparatu digestiboa

##### Saria

Garcia JM, Loizate A, Vilar I, Lamiquiz A, Galan D, Sarriugarte A, Fernandez J, Marin H, Colina A. "Rectosigmoidectomía perineal de urgencia en prolapso rectal irreductible. Técnica de Altemeier."

2. saria bideo onenari. Nazioarteko XXIII. koloproktologia-jardunaldiak. Vigoko Álvaro Cunqueiro Unibertsitate Ospitaleko Koloproktologia Unitatea. Baiona, Pontevedra. 2015eko otsailaren 18tik-20ra

#### Cirugía General y Aparato Digestivo

##### Premio

2º premio al mejor video. XXIII Jornadas Internacionales de Coloproctología. Unidad de Coloproctología del Hospital Universitario Álvaro Cunqueiro de Vigo. Baiona, Pontevedra. 18-20 febrero 2015.

Ventoso A, Valdivieso A, Gastaca M, Ruiz P, Palomares I, Prieto M, Ortiz de Urbina J. . "Trasplante hepático con anastomosis renoportal complicada con estenosis de vena renal por pinza aortomesentérica (síndrome del cascanueces)."

Poster onena. Espainiako Gibealeko Transplanteko Elkarteko XXV. Biltzarra SETH. Málaga Eskualdeko Unibertsitate Ospitalea. 2015eko urriaren 7tik-9ra

Mejor Póster. XXV Congreso de la Sociedad Española de Trasplante Hepático SETH. Hospital Regional Universitario de Málaga. 07-09 octubre 2015.

## Sariak 2015

### Premios 2015

Sariugarte A, Urigüen A, Marin H, Marquina T, Prieto M, Agirre L, García JM, Colina A. . "Tratamiento de la colecistitis aguda en un servicio de Cirugía General de un Hospital terciario."

Poster onenari saria. Iparraldeko Zirujauen Elkarteko XXII. Urteko Bilkura. Donostiako Unibertsitate Ospitaleko Kirurgia Orokorreko Zerbitzua. Donostialdea ESI. Donostia-San Sebastian. 2015eko maiatzaren 8a

Premio al mejor póster. XXII Reunión Anual de la Asociación de Cirujanos del Norte. Sº Cirugía General Hospital Universitario Donostia – OSI Donostialdea. Donostia – San Sebastián. 08 mayo 2015.

#### Neurofisiologia Klinikoko Zerbitzua

#### Servicio Neurofisiología Clínica

##### Saria

##### Premio

Maestro Sainz I, García Bengoa N, Ausín Morales N, Colmenarez Sayago PS, Yurrebaso Santamaria I. "Estatus epiléptico en un Hospital terciario; manejo electro-clínico y evolución en una serie de 24 pacientes."

Poster onenari saria. Espainiako Epilepsia elkarteko II. Biltzarra. Madril. 2015eko urriaren 15etik-17ra

Premio al mejor póster. II Congreso de la Sociedad Española de Epilepsia. Madrid. 15-17 octubre 2015.

#### Hematologia-hemoterapia Zerbitzua

#### Servicio Hematología

##### Saria

##### Premio

Gil Lemus MA, San José Ruiz B, Bonachía Caballero MP, Amutio Díez ME., "Atención farmacéutica y envío domiciliario de medicación a pacientes con leucemia mieloide crónica. Proyecto TICAFAN."

1. Saria Komunikazio onenari. Puentes Tendidos 2015 izeneko saria. Onkologia Mediko eta Farmazia Onkologikoko III. Biltzarra. Toledo. 2015eko azaroaren 26tik-28ra

Primer premio a la mejor comunicación. Premio Puentes tendidos 2015. III Congreso Oncología Médica y Farmacia Oncológica. Toledo. 26-28 noviembre 2015.

#### Farmazia Zerbitzua

#### Servicio Farmacia

##### Saria

##### Premio

Gil Lemus MA, San José B, Bonachía MP, Amutio ME., "Atención farmacéutica y envío domiciliario de medicación a pacientes con leucemia mieloide crónica. Proyecto TICAFAN."

1. Saria Komunikazio onenari. Puentes Tendidos 2015 izeneko saria. Onkologia Mediko eta Farmazia Onkologikoko III. Biltzarra. Toledo. 2015eko azaroaren 26tik-28ra

Primer premio a la mejor comunicación. Premio Puentes tendidos 2015. III Congreso Oncología Médica y Farmacia Oncológica. Toledo. 26-28 noviembre 2015.

## Sariak 2015

### Premios 2015

#### Errehabilitazioa Zerbitzua

##### Saria

#### Servicio Rehabilitación

##### Premio

Santisteban E, Velerdas Z, Cobos M, Orueta A., "Tratamiento rehabilitador post-cirugía de mano en parálisis cerebral infantil."

Poster onenari saria . XX. Jardunaldi Zientifikoak. Espainiako Haur Errehabilitazioko Elkarte. Almeria. 2015eko martxoaren 20tik-21era

Premio al mejor póster. XX Jornadas Científicas. Sociedad Española de Rehabilitación Infantil. Almería. 20-21 marzo 2015

#### Erizaintzako Zuzendaritza

##### Saria

#### Dirección Enfermería

##### Premio

De Ríos Briz N.. "Estudio descriptivo del síndrome de Burnout en el personal de una unidad de cuidados críticos".

3. saria erizaintzako lan onenari. Bizkaiko Erizainen Elkargoa. Bilbao. 2015eko ekainaren 16a

3er premio al mejor trabajo de enfermería. Colegio de Enfermería de Bizkaia. Bilbao. 16 junio 2015.

Ibarra MA, Zaballa P, Villate A, Maruri A, Saiz de Rozas R, Murillo A. . "A propósito de un incidente de seguridad en un EAP."

"Fernando Palacio Lapuente" saria kasu onenari. Lehen Mailako Arretako Pazientearen Segurtasunari buruzko VIII. Jardunaldia. Gurutzetako Unibertsitate Ospitalea. Barakaldo. 2015eko maiatzaren 29a

Premio "Fernando Palacio Lapuente" al mejor caso. VIII Jornada de Seguridad del Paciente en Atención Primaria. Hospital Universitario Cruces. Barakaldo. 29 mayo 2015.

#### Barne-Medikuntzako Zerbitzua

##### Saria

#### Servicio de Medicina Interna

##### Premio

Saenz Herranz J, Iza Jiménez AM, García López E, Saint-Pastou Terrier C, Lázaro E, Blanco P, Ruiz-Irastorza G.. "Nefritis Lúpica: comparación de pautas de tratamiento de dos centro europeos."

Ahozko Komunikazioa. Espainiako Barne-medikuntzako Elkarteko (SEMI) XXXVI. Biltzarra. Extremadurako Barne-Medikuntzako Elkarteen IX .Biltzarra (SEXMI). Sevilla. 2015eko azaroaren 11tik-13ra

Comunicación Oral. XXXVI Congreso Nacional de la Sociedad Española de Medicina Interna (SEMI). IX Congreso de la Sociedad Extremeña de Medicina Interna (SEXMI). Sevilla. 11-13 noviembre 2015.

#### Endokrinologiako Zerbitzua

##### Saria

#### Servicio Endocrinología

##### Premio

Uribeko Eskualdea/ Gurutzetako Unibertsitate Ospitaleko taldea/Equipo Comarca Uribe/Hospital Universitario Cruces .

Osasun Sistema Nazionalaren (SNS) Jardunbide egokiak Diabetesaren estrategian esperientziara: Diabetesaren atzentzio integratua. Batera Zainduz. 2015eko Martxoa

Buena práctica del Sistema Nacional de Salud en la Estrategia en Diabetes a la experiencia: Atención integrada en Diabetes. Batera Zainduz, Compartiendo Cuidados Marzo 2015

## Sariak 2015

### Premios 2015

#### Kirurgia orokorra eta Aparatu digestiboa

#### Cirugía General y Aparato Digestivo

##### Saria

##### Premio

Sarriguarte A, Urigüen A, Marin H, Marquina T, Prieto M, Agirre L, García JM, Colina A. . Tratamiento de la colecistitis aguda en un servicio de Cirugía General de un Hospital terciario.

Poster onenari saria. Iparraldeko Zirujauen Elkarteko Urteko XXII Bilkura. Donostiako Unibertsitateko Kirurgia Orokorreko Zerbitzua Donostialde ESIa- Donostia. 2015eko maiatzaren 8a

Premio mejor póster.XXII Reunión Anual de la Asociación de Cirujanos del Norte. Sº Cirugía General Hospital Universitario Donostia –OSI Donostialdea. Donostia – San Sebastián. 08 mayo 2015.

Ventoso A, Valdivieso A, Gastaca M, Ruiz P, Palomares I, Prieto M, Ortiz de Urbina J. . “Trasplante hepático con anastomosis renoportal complicada con estenosis de vena renal por pinza aortomesentérica (síndrome del cascanueces)”

Poster onena. Espainiako Gibelego-transplanteko Elkarteko kongresua (SETH). Malaga Eskualdeko Unibertsitate Ospitalea 2015eko urriaren 07tik-09ra. Gastroenterol Hepatol. 2015;38:39-40.

Mejor Póster. XXV Congreso de la Sociedad Española de Trasplante Hepático SETH. Hospital Regional Universitario de Málaga. 07-09 octubre 2015. Gastroenterol Hepatol. 2015;38:39-40.

Garcia JM, Loizate A, Vilar I, Lamiquiz A, Galan D, Sarriguarte A, Fernandez J, Marin H, Colina A., “Rectosigmoidectomía perineal de urgencia en prolapso rectal irreductible. Técnica de Altemeier.”

2. SARIA BIDEO ONENARI. Nazioarteko Kolonoproktologiako XXIII jardunaldiak. Vigoko Alvaro Cunqueiro Unibertsitate Ospitaleko Koloproktologiako Unitatea. Baiona. Pontevedra. 2015eko otsailaren 18tik-20ra

2º PREMIO AL MEJOR VIDEO. XXIII Jornadas Internacionales de Coloproctología. Unidad de Coloproctología del Hospital Universitario Alvaro Cunqueiro de Vigo. Baiona, Pontevedra. 18-20 febrero 2015.

#### Genetikako Zerbitzua

#### Servicio Genética

##### Saria

##### Premio

Tejada MI.

Bilboko Medikuzientzien Akademiaren Ohorezko bereizgarria.

Distinción de Honor de la Academia de Ciencias Médicas de Bilbao.

#### Haur-Gastroenterologiako Atala

#### Sección Gastroenterología Infantil

##### Saria

##### Premio

Irastorza I. YYY. “Fenotipo de la gastritis colágena en la edad pediátrica.”

Komunikazio onenari. Espainiako Gastroenterologia, Hepatologia eta Haurren elikaduraren Elkartea. Murtzia. 2015eko maiatzaren 21etik-23ra

A la mejor comunicación. Sociedad Española de Gastroenterología, Hepatología y nutrición pediátrica. Murcia. 21-23 mayo 2015.



## Sariak 2015

### Premios 2015

#### Pediatriako Larrialdiak

##### Saria

Echevarria J, Mintegi S, Benito J, Sota B, Arana E, Martin MJ, Fernández A, Fernandez AI, Puente S, Rodriguez J, Iturralde I, García S, Red de investigación de la SEUP . "Bacterial meningitis score y procalcitonina en el diagnóstico diferencial de meningitis".

RISEUP-SPERGXX-ren ikerketa. Pediatriako Larrialdietako Esopainiako Elkarteko Urteko Biltzarra (SEUP). Bilbao. 2015eko apirilaren 16tik-18ra

#### Urgencias Pediatría

##### Premio

Estudio de RISEUP-SPERGXX Reunión anual de la Sociedad Española de Urgencias de Pediatría. Bilbao. 16-18 abril 2015

#### Pertsonal Urgazlea

##### Saria

Zamora Prieto MJ. Domec Labarta M, Pérez Corro D., Domec Labarta PJ, Ortiz Portillo AA, Domec Labarta I, "Mapa mental del celador."

Publikoaren aparteko saria ahozko komunikazio onenari. Zeladore eta zeladoreen arduradunen XVI. Jardunaldi Nazionalak. Santander. 2015eko maiatzaren 13, 14 eta 15a

#### Personal Subalterno

##### Premio

Premio especial del público en comunicación oral. XVI Jornadas Nacionales de celadores y responsables de celadores. Santander 13, 14 y 15 de Mayo 2015



## Hedabideak Medios de Comunicación

	2013	2014	2015	Guztira Total	
Inpaktu positiboak	287	168	255	710	Impactos positivos
Inpaktu negatiboak	42	28	20	90	Impactos negativos
<b>GUZTIRA</b>	<b>329</b>	<b>199</b>	<b>272</b>	<b>800</b>	<b>TOTAL</b>
Inpaktu-asteko % positiboak	6	4	5	5	Impactos semana % positivos
	87	84	94	89	



TXOSTENA  
MEMORIA

2015

OSI EZKERRALDEA ENKARTERRI  
CRUCES ESI



**Osakidetza**  
EZKERRALDEA ENKARTERRI-CRUCES  
ERAKUNDE SANITARIO INTEGRATUA  
ORGANIZACIÓN SANITARIA INTEGRADA  
EZKERRALDEA ENKARTERRI-CRUCES

**biocruces**

osasin ikerketa institutua  
instituto de investigación sanitaria



**EUSKO JAURLARITZA  
GOBIERNO VASCO**

OSASUN SAIA  
DEPARTAMENTO DE SALUD