

COMUNICACIÓN DE PROGRESO 2017



Tu Camino Seguro
ASFALTOS GUADALAJARA S.A.P.I. DE C.V.



ÍNDICE

02

¿Quiénes Somos?

05

Sistema de Gestión Ambiental

07

Mensaje del Director

09

Estrategia

12

Derechos Humanos

20

Estándares Laborales

25

Medio Ambiente

31

Anti-Corrupción

34

Sustentabilidad

41

Objetivos del Milenio

¿Quiénes Somos?





MISIÓN

Somos una Organización de clase mundial 100 por ciento mexicana en la Industria de la Construcción, conservación y gestión de infraestructura de vías terrestres. Brindamos soluciones integrales en explotación, trituración, cribado y manejo de materiales para la Industria Minera, somos expertos en producir materiales triturados y mezclas asfálticas para la Industria de la Construcción. Contribuimos activamente al bienestar social y el desarrollo sustentable mediante la creación del valor compartido para nuestros clientes, accionistas, colaboradores y las comunidades en las que operamos, minimizando nuestros impactos al medio ambiente.

VISIÓN

Generamos desarrollo sustentable en nuestras actividades y líneas de negocio, ofreciendo productos y servicios vanguardistas, con la más alta calidad y capacidad de respuesta, al precio más competitivo. Somos rigurosos en el cumplimiento de los programas de nuestros proyectos, ya que tenemos operaciones eficientes, esbeltas, oportunas e innovadoras. La seguridad de nuestra gente es prioridad en nuestras operaciones. Somos rentables, competitivos, honestos, comprometidos y confiables para todas nuestras audiencias. Estamos en continuo aprendizaje con el fin de ser cada día mejores. Somos cuidadosos del medio ambiente.

POLÍTICA DE CALIDAD, SEGURIDAD Y MEDIO AMBIENTE

Nos comprometemos a tener operaciones seguras y eficientes, buscando en todo momento la más alta calidad en nuestros Productos y Servicios, salvaguardando la seguridad y Salud ocupacional de nuestros COLABORADORES, controlando los riesgos a los que están expuestos en el desempeño de sus actividades, así mismo gestionando el impacto ambiental como parte fundamental de nuestras operaciones, llevándolas a cabo de una manera ambientalmente responsable, cumpliendo la legislación aplicable y brindando capacitación continua.



NUESTROS VALORES

CONFIANZA

Fomentamos las relaciones de confianza y mutuo beneficio entre los miembros del equipo, clientes, proveedores, otros socios ó aliados mediante una comunicación efectiva y un comportamiento ético. La confianza es pieza fundamental para avanzar y contribuir al éxito de Grupo García Ascencio.

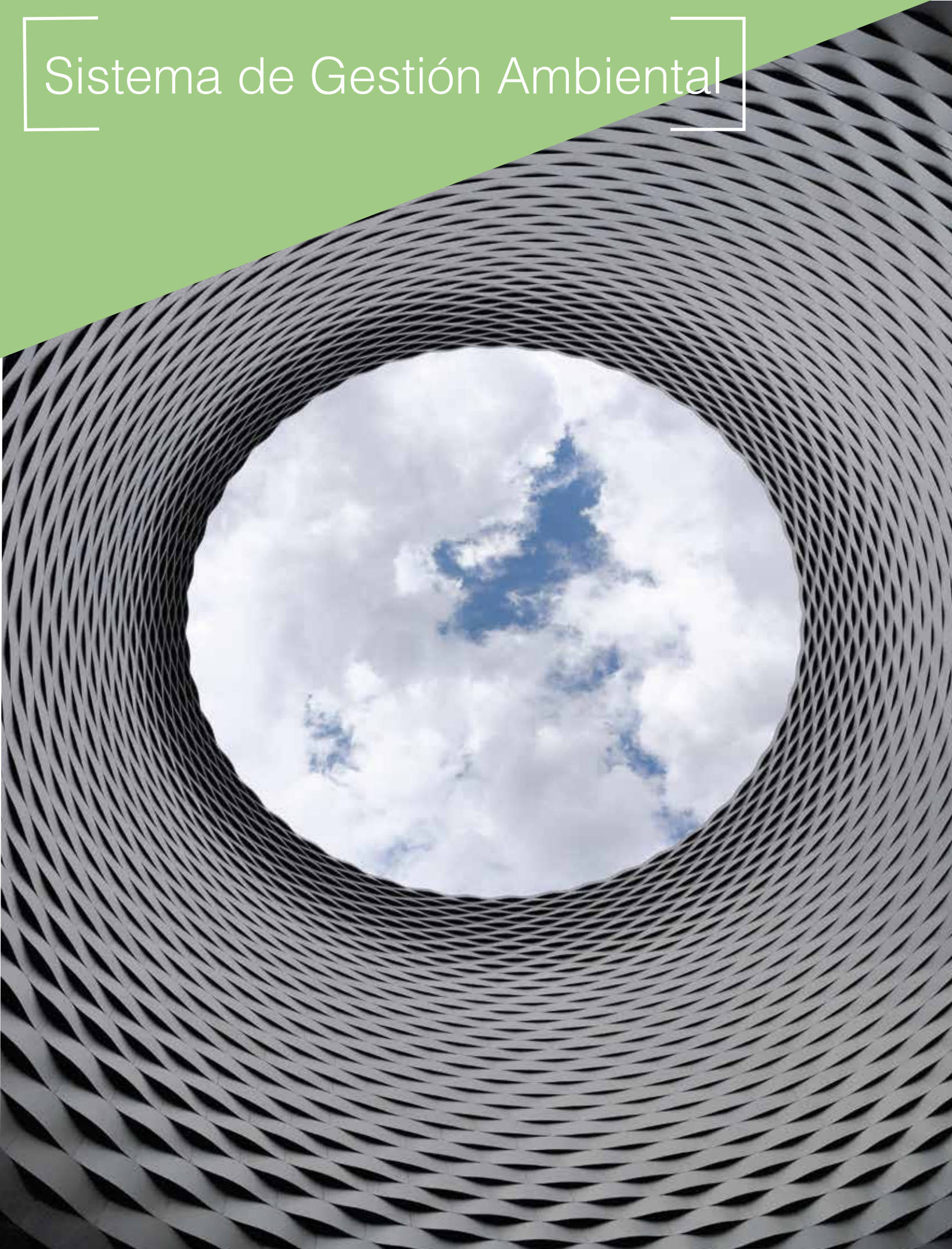
COLABORACIÓN

Pensamos continuamente en que es posible y siempre hay soluciones en las que TODOS ganamos. Ser creativos y generosos con los demás miembros del equipo, clientes, proveedores, otros socios o aliados porque el “valor” en abundancia a nuestro alrededor, genera un enorme valor de retorno.

COMPROMISO

En Grupo García Ascencio tenemos como nuestra prioridad fomentar la colaboración y el trabajo en equipo, esfuerzos fundamentales para superar con éxito los retos y desafíos que se presentan en nuestra Organización. Es poner en juego nuestras capacidades, voluntad y entusiasmo para sacar adelante aquello que se nos ha confiado, es ir más allá de nuestras obligaciones, haciendo un poco más de lo esperado al grado de sorprender en todas nuestras acciones.

Sistema de Gestión Ambiental



SISTEMA DE GESTIÓN AMBIENTAL

En el 2016 impulsamos fuertemente la implementación de un Sistema de Gestión Ambiental en todos los procesos de nuestra empresa, con el objetivo de tener un desempeño amigable con el ambiente en todas las áreas.

Generamos una política integral en la cual están incluidos nuestros objetivos de calidad, salud, seguridad ocupacional y gestión medioambiental.

“Nos comprometemos a tener operaciones Seguras y Eficientes, buscando en todo momento la más alta Calidad en nuestros Productos y Servicios, salvaguardando la Seguridad y Salud ocupacional de nuestros COLABORADORES, controlando los riesgos a los que están expuestos en el desempeño de sus actividades, así mismo gestionando el Impacto Ambiental como parte fundamental de nuestras operaciones, llevándolas a cabo de una manera ambientalmente responsable, cumpliendo la legislación aplicable y brindando capacitación continua.”

Al incluir un sistema de gestión ambiental en los procesos de Grupo García Ascencio, nuestra empresa se beneficiará en diferentes aspectos como:

- **Ahorros.-** Minimizando y optimizando el consumo de materias primas, energía y reutilización de materiales que antes eran desechados.
- **Reducción de daños al medio ambiente.-** Al tener identificados los aspectos e impactos ambientales que competen a nuestra organización, podemos mitigarlos, controlarlos y estar capacitados ante cualquier contingencia ambiental. Esto impacta en la sociedad aumentando nuestra calidad de vida.
- **Cumplimiento de la normativa vigente.-** Al tener un sistema de gestión ambiental contamos con las herramientas y métodos adecuados para identificar y evaluar los requisitos normativos vigentes aplicables a nuestras operaciones que nos guían a realizar acciones para su cumplimiento.
- **Ventaja Competitiva.-** Nos diferenciamos de nuestros competidores con mejoras e innovaciones en nuestros productos y servicios amigables con el medio ambiente.

Al incluir la gestión ambiental en nuestros procesos nos consolidamos como una empresa de clase mundial al contar con un sistema de gestión integrado que incluye aspectos de calidad, salud y seguridad industrial, así como impacto medio ambiental.

ESTAMOS EN PROCESO DEL ISO 14000



Mensaje del Director



En nuestra institución es importante el desarrollo y crecimiento de ella con el uso de innovaciones y nuevas tecnologías logrando así una eficiencia en nuestras operaciones.

Nos hemos comprometido a tener operaciones seguras y eficientes, buscando en todo momento la calidad en nuestros productos y servicios, salvaguardando la seguridad y salud ocupacional de nuestros colaboradores controlando los riesgos a los que están expuestos en el desempeño de sus actividades, llevándolas a cabo de una manera ambiental responsable.

En nuestra 4ta Comunicación de Progreso 2017, reafirmamos nuestro compromiso con el Pacto Mundial y sus diez principios, presentado los avances y proyectos en cada uno de ellos, además demostrando los grandes impactos de mejora que se han realizado.

En el 2016 impulsamos fuertemente la implementación de un Sistema de Gestión Ambiental en todos los procesos de nuestra empresa, con el objetivo de tener un desempeño amigable con el medio ambiente en todas las áreas.

Dicha mejora nos hará consolidarnos como una empresa de clase mundial al contar con un Sistema de Gestión Integrado que incluye aspectos de calidad, salud y seguridad industrial, así como el medio ambiente.




Ing. Jorge García Ascencio
Director General

A large pile of crushed stone or gravel under a clear blue sky. The stones are light-colored and vary in size, filling most of the frame. The sky is a solid, clear blue at the top.

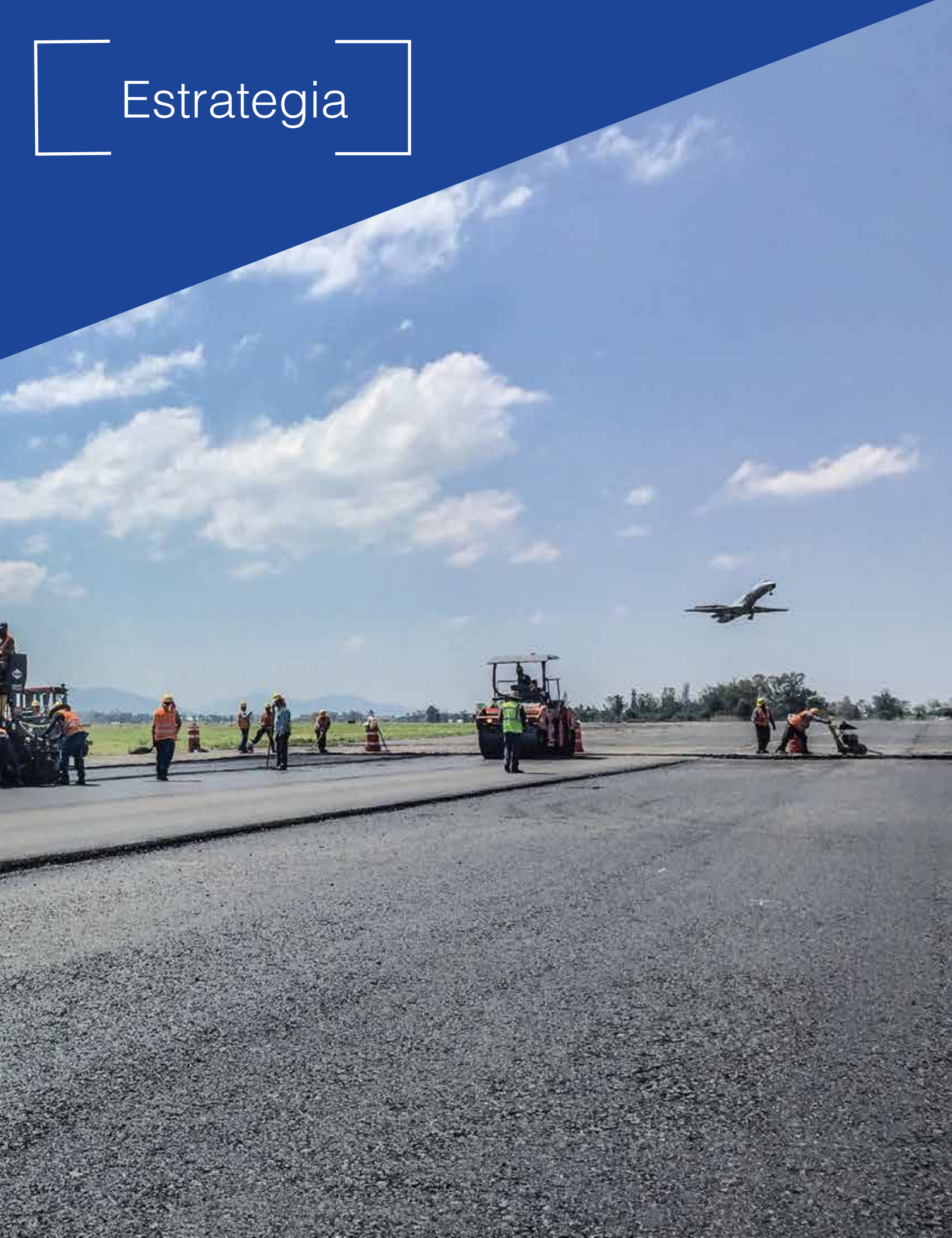
Producción

Minería

Construcción

**Renta de Maquinaria y
Equipos**

Estrategia



2016 se presentó como un año difícil para toda nuestra industria, el crecimiento siguió siendo muy bajo (1.8%), el desgaste del modelo de impulso a la construcción de infraestructura basado en inversión pública aunado a un fuerte recorte del presupuesto de la federación en infraestructura, ocasionaron éste pobre crecimiento.

Nuestra empresa realizó una serie de acciones para manejar esta crisis de una manera exitosa.

COMERCIALMENTE

Consolidamos la diversificación de nuestra empresa al posicionarnos de excelente manera en varios mercados como fueron:

Reconstrucción y rehabilitación de carreteras concesionadas

Construcción de urbanización para vivienda

Construcción de bordos y renta de equipos especializados para la industria minera

Venta de materiales triturados y mezclas asfálticas de primera calidad para la industria de la construcción en general

Un logro importante de este año fue lograr el contrato para la rehabilitación del rodaje alfa del aeropuerto de Guadalajara, con lo que entramos de lleno en un nuevo segmento de clientes de alta exigencia. Con todo esto consolidamos nuestra estrategia comercial de enfocarnos en mercados de la iniciativa privada con alto grado de exigencia, en donde nuestras competencias son apreciadas y pagadas, logrando un histórico 88% de ingresos totales de este segmento. Nuestra empresa a partir de la diferencia, segmentación y venta de servicios y productos de valor añadido, enfrenta tiempos difíciles.

OPERATIVAMENTE

Nos enfocamos en mejorar nuestra eficiencia, promoviendo una comunicación más efectiva entre todas nuestras áreas, fomentando la colaboración de equipos multidisciplinarios con el objetivo común de generar operaciones mejor diseñadas y ejecutadas para asegurar el suministro de productos y servicios para nuestros clientes, asegurándonos de utilizar todos nuestros recursos al máximo. Para llevar a cabo este proceso definimos un Comité de Mejora de

personal en todas las áreas de nuestra organización, quien de manera coordinada sistematizó los tres sistemas de gestión con el siguiente objetivo en mente: "Realizo mis actividades con calidad buscando la máxima eficiencia, cumpliendo los controles de seguridad y mitigando los impactos ambientales generados".

CAPITAL HUMANO

Es la principal palanca de crecimiento sostenido para nuestra empresa, por eso trabajamos con un enfoque para desarrollar en nuestros líderes una cultura de compromiso, regulando la operación de la empresa mediante reglas claras para todos bajo un estándar común de valores, en todo momento su comportamiento se debe basar en nuestros valores organizacionales de Colaboración, Confianza y Compromiso. Fomentamos nuevos formatos colaborativos en todos los niveles. Seguimos trabajando en crear una conciencia de seguridad en nuestros colaboradores que nos permitan tener un entorno de trabajo más seguro. Estamos capacitando a toda nuestra organización en todos los niveles en temas de cuidado y protección del ambiente.

SUSTENTABILIDAD

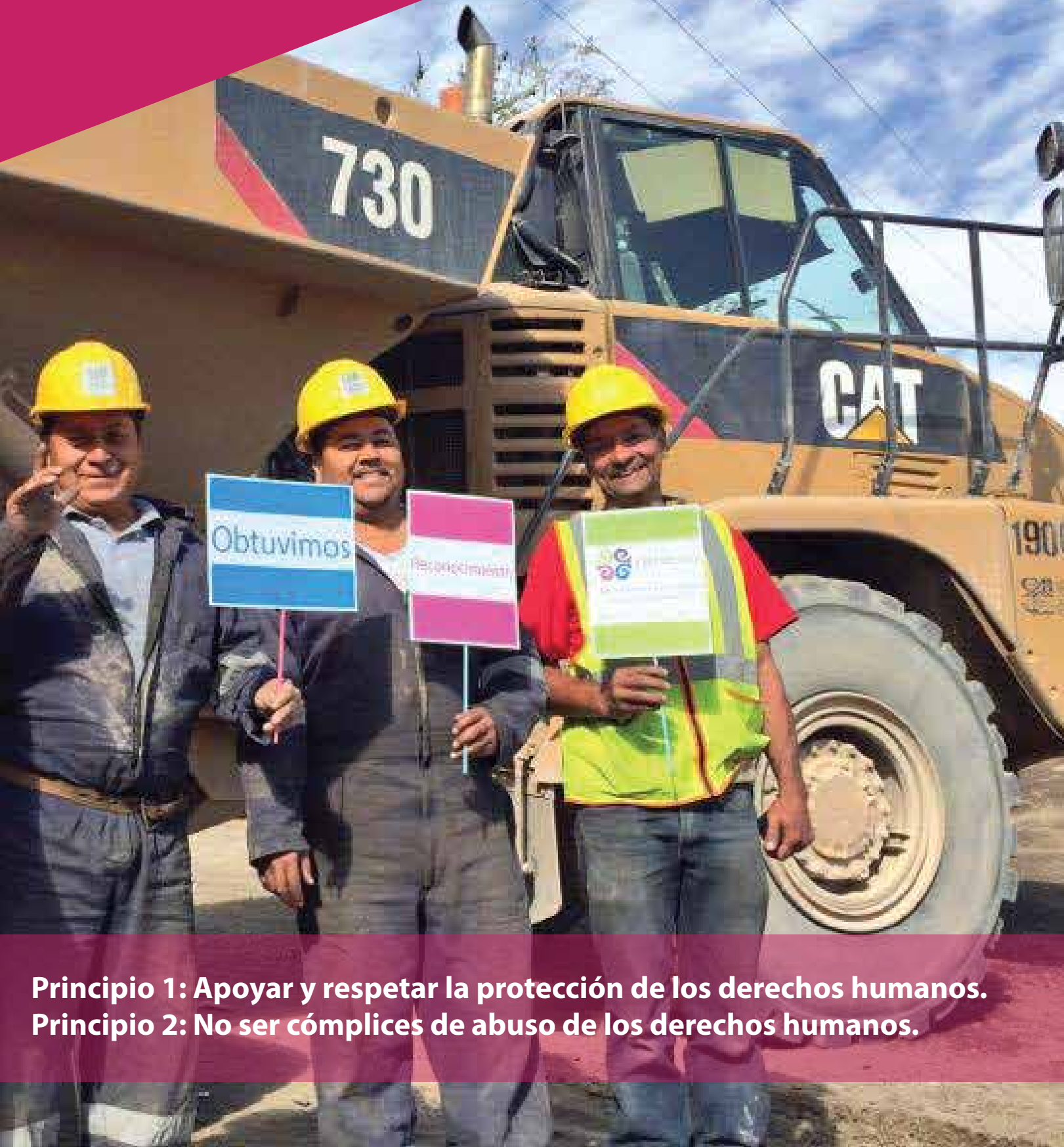
Realizamos nuestro ejercicio de planeación estratégica 2017-2022 con base a un análisis de riesgo, se analizaron las fortalezas y debilidades así como las amenazas y oportunidades de la empresa, en este participó todo el equipo gerencial dando como resultado 15 objetivos estratégicos en 5 dimensiones: Finanzas, Desarrollo Comercial, Procesos, Tecnologías de la Información, Talento y Cultura.

quinto

Por quinto año consecutivo obtuvimos el distintivo de Empresa Socialmente Responsable, con un cumplimiento sobresaliente en el índice del CEMEFI en los diferentes ámbitos de la gestión de la responsabilidad social.



Derechos Humanos



Principio 1: Apoyar y respetar la protección de los derechos humanos.
Principio 2: No ser cómplices de abuso de los derechos humanos.

Principio 1: Apoyar y respetar la protección de los derechos humanos.

Para Asfaltos Guadalajara ser institucional es prioridad para seguir desarrollando y creciendo dentro de un mercado global, donde factores como los cambios generacionales, la necesidad de nuevas fuentes de financiamiento y el uso de nuevas tecnologías, nos ha obligado a hacer grandes acciones para lograr transparencia en nuestras operaciones.

Parte de estas acciones fue la definición de una estructura de documentos que permitieran gobernabilidad dentro de la empresa y que sean los que nos ayuden a la lograr nuestros objetivos de la manera más eficiente para ser competitivos.

Cada documento tiene una jerarquía dentro de la organización y tiene una función específica, y son los que rigen la administración y comportamiento de todos los que Colaboramos en Asfaltos Guadalajara.



Leyes, Reglamentos y Normas



Es el cumplimiento a la Constitución política de los estados unidos Mexicanos, Leyes, Reglamentos y Normas aplicables donde tenemos actividades.

Es un compromiso establecido en nuestra Política de Sustentabilidad. Ningún documento interno puede estar por encima o en contra de estos documentos.

Reglamento Interior de Trabajo (RIT)



Regula y da estabilidad y solidez a la organización. Es la colección ordenada de reglas y preceptos, es una norma que proviene de la administración.

El reglamento facilita la aplicación y cumplimiento de la ley.

El RIT establece los lineamientos generales de las relaciones laborales dentro de la organización es el “documento normativo-administrativo interno que contiene un conjunto de normas que permite a la organización regular la relación laboral”.

Filosofía organizacional: Misión, Visión y Valores



Misión: Razón de ser la empresa.

Visión: A donde queremos llegar

Estrategia: Como vamos a lograr nuestra visión.

Valores: Nuestros valores definen el carácter de nuestra compañía, expresan quienes somos, como nos comportamos y en que creemos. Nuestros valores nos definen a TODOS nosotros y cada día lo demostramos en nuestro comportamiento.

Código de ética y Conducta, Políticas



Código de ética y Conducta: Lineamientos que norman la conducta de las personas dentro de la organización basadas en los valores institucionales. Es aplicable a los organos de gobierno, directivos y colaboradores. Siendo responsabilidad de todos cumplirlo y hacerlo cumplir.

Políticas: Principios generales que rigen a la organización. Es el marco general por donde camina la organización. De las políticas se generan los objetivos y se establecen las estrategias para alcanzarlos y se deriva la planeación estratégica.

Política de Sustentabilidad

Política del Sistema de Gestión Integrado (Calidad, Seguridad y Medio ambiente)

Lineamientos específicos de Calidad, Seguridad y Medio ambiente



Lineamientos específicos de Calidad, Seguridad y Medio ambiente: Son reglas específicas que se deben seguir o a que se deben ajustar las conductas, tareas, o actividades en una organización para poder llevar a cabo el cumplimiento de las políticas organizacionales. Son lineamientos específicos que se refieren a cada departamento.

Procedimientos SGI (sistema de gestión integrado Calidad, Seguridad y Medio Ambiente



Procedimientos: Los procedimientos le permiten a la organización normalizar su operación.

En los procedimientos se determina el que, cómo y quién realizará las actividades para dar cumplimiento al mismo.

Para Asfaltos Guadalajara la responsabilidad social debe comenzar en nuestro interior, por tal motivo creemos que gestionar a través de Valores, ética y promover el cumplimiento de leyes, reglamentos y normas tiene un impacto positivo que se multiplica y se regresa en efecto búmeran, ya que se trasmite a las familias de nuestros Colaboradores, a sus comunidades, generando como consecuencia un cambio real en nuestra sociedad.

Estamos cocientes de que los factores que contribuyen a la construcción de una sociedad responsable, justa e igualitaria, son reforzados de acuerdo a la estabilidad y capacitación con que los integrantes de la familia cuentan para generar ingresos y realizar una adecuada crianza de los hijos. Por lo tanto el buscar alternativas para mejorar la Calidad de vida de nuestros Colaboradores, se ha convertido en prioridad para nuestra empresa. Entre las más importantes esta promover la convivencia familiar, por que la familia es la base de la sociedad.

Artículo 26.- Las colaboradoras que sean madres tendrán los derechos que la Ley Federal del Trabajo estipula. así como los siguientes otorgados por la empresa:

V. Para las madres de familia con hijos menores de 12 años, se implementa la modalidad de horario flexible-fijo, donde tendrán la opción de elegir entre las opciones establecidas de horario que mejor se adapte a sus necesidades con el fin de facilitar el tiempo de convivencia y cuidado de los hijos. Asimismo, se autoriza un horario laboral de 45 horas semanales en lugar de las 48 que marca la ley federal del trabajo. Para tener acceso deberá cumplir con los requisitos y condiciones establecidas en la política de Recursos Humanos.

I. En caso de que los hijos hayan nacido con cualquier tipo de discapacidad o requieran atención médica hospitalaria o se encuentren imposibilitadas para trabajar a causa del embarazo o del parto; el descanso podrá ser de hasta diez semanas posteriores al parto (2 semanas más que las que marca la Ley Federal del Trabajo), previa presentación del certificado médico correspondiente, percibiendo salario integro en cualquiera de los casos.

II. En caso de adopción de un infante disfrutarán de un descanso de ocho semanas con salario integro posteriores al día en que lo reciba (2 semanas más que las que marca la Ley Federal del Trabajo).

III. En el período de lactancia hasta por el término máximo de seis meses, tendrán dos reposos extraordinarios por día, de media hora cada uno, para alimentar a sus hijos, o bien, reducir en una hora su jornada de trabajo durante el período señalado, como prefiera la madre, ingresar 1 hora más tarde o salir 1 hora más temprano, sin afectar su salario.

IV. La empresa otorga los permisos necesarios de ausentarse para que la madre lleve a cabo los tramites necesarios para acceder a los servicios de guardería infantil que presta el Instituto Mexicano del Seguro Social, como son la junta inicial, los 3 días de adaptación, así como cualquier otro requisito que deba cumplir, pagando el salario integro, siempre y cuando se presenten los justificantes que especifiquen los días y horas en las que se ausento para tal fin.

Artículo 27.- La ley otorga permiso de paternidad de cinco días laborables con goce de sueldo, a los hombres colaboradores, por el nacimiento de sus hijos y, de igual manera, en caso de adopción, la empresa otorga 1 día extra siendo en total 6 días con goce de sueldo; estos pueden ser tornados de forma continua o discontinua, dentro de los 6 meses siguientes al nacimiento o adopción de un infante. Deberá solicitar por escrito a Recursos Humanos especificando fecha de nacimiento del hijo o adopción del infante, y presentar copia del certificado de nacimiento o adopción.

Artículo 43.- Todo colaborador disfrutará de permiso por escrito para faltar a sus labores con goce de salario cuando ocurra cualquiera de las siguientes circunstancias:

ASFALTOS GUADALAJARA, S.A.P.I DE C.V

REGLAMENTO INTERIOR DE TRABAJO

- a. Hombres; 6 días por el nacimiento de sus hijos o adopción de un infante.**
- b. Un día en caso de matrimonio, cuando este ocurra en día de trabajo.**
- c. Tres días en caso de fallecimiento de sus padres, cónyuge o hijos.**
- d. Dos días por causa de accidente de padres, cónyuge o hijos cuando este ocurra en día de trabajo.**

Artículo 40.- La empresa determina 2 periodos vacacionales: Semana Santa y Navidad al considerar que son fechas favorables para fomentar la convivencia familiar; el colaborador que después de estos periodos cuente con días de vacaciones a favor, podrá tomarlos en lo que resta del año en las fechas a su conveniencia, debiendo avisar por escrito a su jefe inmediato mínimo con 6 días de anticipación mediante los formatos establecidos



APOYO PARA LAS MADRES DE FAMILIA

En Grupo García Ascencio estamos comprometidos con la responsabilidad social, promovemos las mejores prácticas empresariales que impacten positivamente la calidad de vida laboral y generar un impacto social positivo.

Por tal motivo se les informa que a partir del mes de Octubre del 2013 todas las madres con hijos menores de 12 años tendrán la opción de elegir el horario que mejor se adapte a sus necesidades con el fin de promover el tiempo de convivencia y cuidado de los hijos.



*Apoyo a
Madres de
Familia*

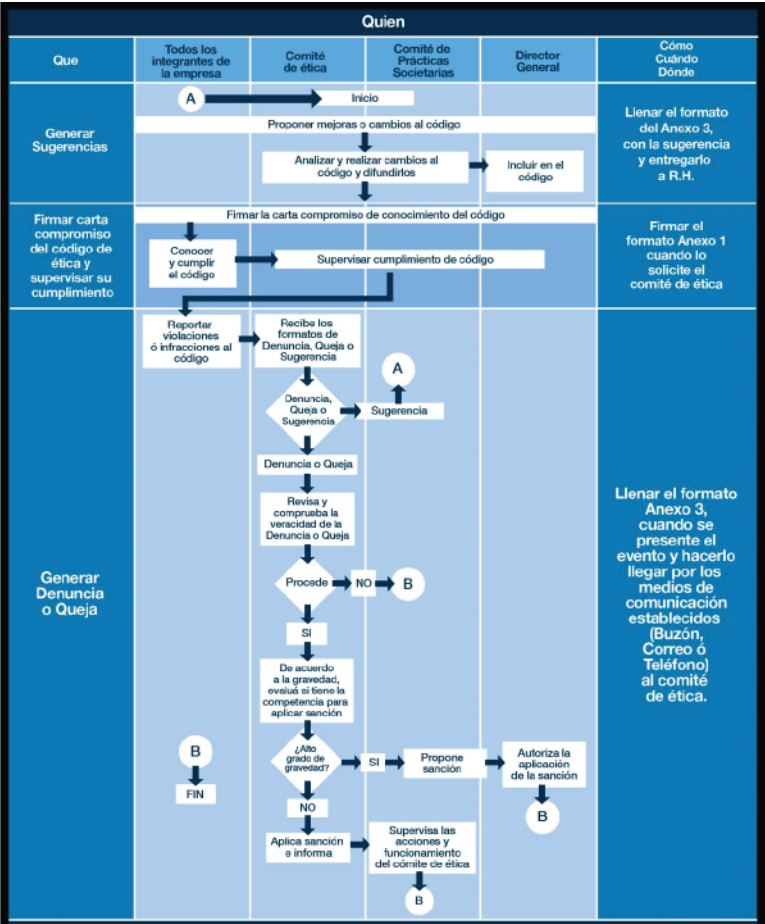


Principio 2: No ser cómplices de abuso de los derechos humanos.

- Está prohibida cualquier tipo de sanción o discriminación hacia cualquier colaborador de la empresa, por denunciar, proporcionar información o colaborar con una investigación donde se presuma el incumplimiento de alguna disposición establecida en las leyes aplicables, reglamentos y políticas de **Grupo Garcia Ascencio** ó del presente *Código de ética y conducta*.

1. MANEJO DE SUGERENCIAS, QUEJAS Y DENUNCIAS

Código de Ética y Conducta pág. 31



Contacto para quejas, denuncias y sugerencias

01 800 83 65 319

denuncia_gdl@yahoo.com.mx

Buzón de Sugencias ubicados en los centros de trabajo

1. CANALES DE APELACIÓN CONFIDENCIALES

Los medios para hacer llegar un Sugerencia, Queja o denuncia de forma confidencial son los siguientes:

- . Correo Electrónico.
- . Buzones ubicados en cada centro de trabajo.
- . Vía telefónica 01800.

- . Los medios de denuncia se encuentran visibles para todos nuestros colaboradores.
- . Se entrega a cada colaborador de nuevo ingreso una tarjeta con los datos de denuncia.
- . Buzón para Sugencias, Quejas y Denuncias en cada centro de trabajo.

Estándares Laborales



Principio 3: Las empresas deben permitir la libertad y el reconocimiento efectivo del derecho a la negociación colectiva.

Principio 4: La eliminación de todas las formas de trabajo forzado y obligatorio.

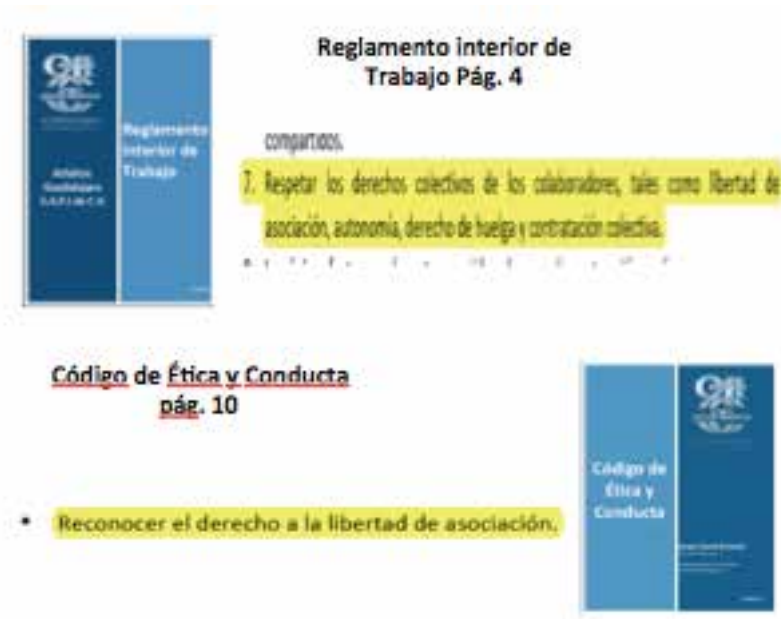
Principio 5: La eliminación del trabajo infantil.

Principio 6: La eliminación de la discriminación en la relación y la ocupación.

Principio 3: Las empresas deben permitir la libertad y el reconocimiento efectivo del derecho a la negociación colectiva.

1. Libertad de Asociación

En Asfaltos Guadalajara reconocemos y respetamos los derechos humanos fundamentales. El derecho de negociar colectivamente y libertad de asociación se establece en nuestro Reglamento interior de trabajo , Código de ética y Conducta.



Anualmente se revisa y actualiza el contrato colectivo de trabajo con el sindicato. Según lo establecido en la ley federal del trabajo art. 386
Así mismo en cada localidad donde operamos si no pertenece a este sindicato se elaborará una nuevo, ya que se contrata mano de obra de la localidad.

Principio 4: La eliminación de todas las formas de trabajo forzado y obligatorio.

Por segundo año consecu.vo en Asfaltos Guadalajara mantenemos el compromiso con el Pacto Mundial y sus 10 principios en materia de derechos humanos, derechos laborales, medio ambiente y lucha contra la corrupción. Anualmente presentamos nuestro progreso en cumplimiento de estos diez principios fundamentales; adecuamos nuestras politicas y reglamentos, y practicas laborales con el fin de erradicar cualquier .po de actividadada que vaya en contra de estos principios.



- Independientemente del puesto o nivel jerárquico de las personas involucradas, cualquier forma de acoso es inaceptable, incluyendo:
 - Acoso verbal: comentarios denigrantes, bromas o difamaciones, etc.
 - Acoso físico: contacto ofensivo o intimidatorio.
 - Acoso visual: difusión de imágenes ofensivas.
 - Acoso sexual: insinuaciones u otra conducta verbal o física de naturaleza sexual.
 - Acoso psicológico: trato intimidatorio, amenazante.
 Especialmente cuando las personas tienen personal a su cargo, ya que por ningún motivo se deben aprovechar la jerarquía para obtener sumisión o beneficios personales.

En nuestro Código de ética Conducta reforzamos la prohibición del castigos corporales, coerción mental o física y abusos verbales, y se establece un mecanismo de denuncia donde los Colaboradores de forma anónima puede denunciar.

- Está prohibida cualquier tipo de sanción o discriminación hacia cualquier colaborador de la empresa, por denunciar, proporcionar información o colaborar con una investigación donde se presuma el incumplimiento de alguna disposición establecida en las leyes aplicables, reglamentos y políticas de **Grupo Garcia Ascencio** ó del presente *Código de ética y conducta*.

Se cuenta con el manejo de Sugerencias, Quejas y Denuncias en diferentes canales de comunicación.



Asegurar una administración eficiente de los recursos del Grupo García Ascencio, así como brindar la información necesaria y verídica a los directores y auditores que así lo soliciten.

Los consejeros, directivos y colaboradores de Grupo Garcia Ascencio deben abstenerse de realizar acciones para influir, ejercer coerción, manipular o engañar a cualquier auditor interno o externo o funcionario que se encuentre desempeñando revisiones o investigaciones institucionales.

Asegurar un trato justo, equitativo y responsable ante las personas y situaciones.

Ante la necesidad de una reducción presupuestal Grupo Garcia Ascencio establece como última opción el despido de sus colaboradores.

Independientemente del puesto o nivel jerárquico de las personas involucradas, cualquier forma de acoso es inaceptable, incluyendo:

Acoso verbal: comentarios denigrantes, bromas o difamaciones, etc.

Acoso físico: contacto ofensivo o intimidatorio.

Acoso visual: difusión de imágenes ofensivas.

Acoso sexual: insinuaciones u otra conducta verbal o física de naturaleza sexual.

Acoso psicológico: trato intimidatorio, amenazante.

Especialmente cuando las personas tienen personal a su cargo, ya que por ningún motivo se deben aprovechar la jerarquía para obtener sumisión o beneficios personales.

Está prohibida cualquier tipo de sanción o discriminación hacia cualquier colaborador de la empresa, por denunciar, proporcionar información o colaborar con una investigación donde se presuma el incumplimiento de alguna disposición establecida en las leyes aplicables, reglamentos y políticas de Grupo Garcia Ascencio ó del presente Código de ética y conducta

Principio 5: La eliminación del trabajo infantil.

Artículo 4.-- En ASFALTOS GUADALAJARA S.A.P.I DE C.V, las políticas y procedimientos relacionados con la contratación de personal operativo, administrativo, permanente, temporal, eventual y/o subcontratado, así como el trato para los que ya integran la empresa, se sustentan bajo los siguientes lineamientos:

- 1. Propiciar el trabajo digno y decente en todas las relaciones laborales.**
- 2. Proveer un ambiente de trabajo seguro, sano, productivo y digno donde se respete la dignidad humana y los derechos fundamentales.**
- 3. Cumplir con las prohibiciones legales relativas al trabajo forzado, esclavitud, y trabajo infantil.**



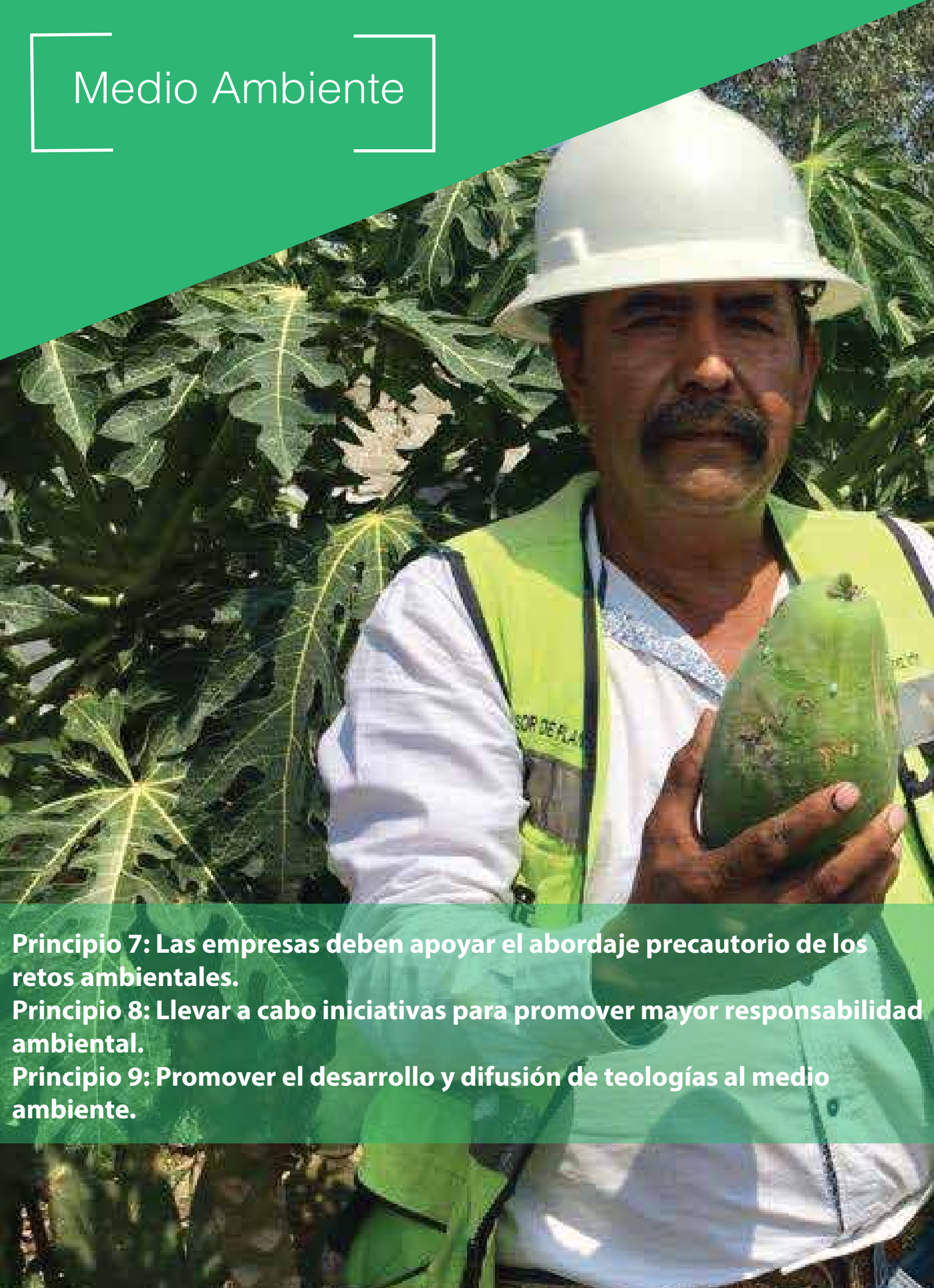


4. Evitar cualquier tipo de discriminación debido a cualquier factor o rasgo individual tal como edad, sexo, raza, origen étnico, género, religión, capacidad diferente, estado civil u orientación sexual, condición social.

Cada vez se unen más mecánicas y operadores de maquinaria pesada a nuestro equipo de trabajo.



Medio Ambiente



Principio 7: Las empresas deben apoyar el abordaje precautorio de los retos ambientales.

Principio 8: Llevar a cabo iniciativas para promover mayor responsabilidad ambiental.

Principio 9: Promover el desarrollo y difusión de tecnologías al medio ambiente.

La trascendencia de los requerimientos ambientales en el ámbito laboral y profesional, ha llevado, lo que en su tiempo era un tema de especialistas, hoy lo encontremos en todos los niveles de la enseñanza y ámbitos, siempre al alcance que cada uno le corresponde. Tanto ha impactado los temas ambientales en el ámbito empresarial que se ha filtrado en cada uno de los procesos.

Hoy contamos con un departamento de “Gestión y Control Ambiental” con el propósito de gestionar estrategias que generen el menor impacto ambiental negativo posible en el desarrollo de nuestros procesos, tendiendo hacia un constante desarrollo sostenible, eficiencia e innovación.

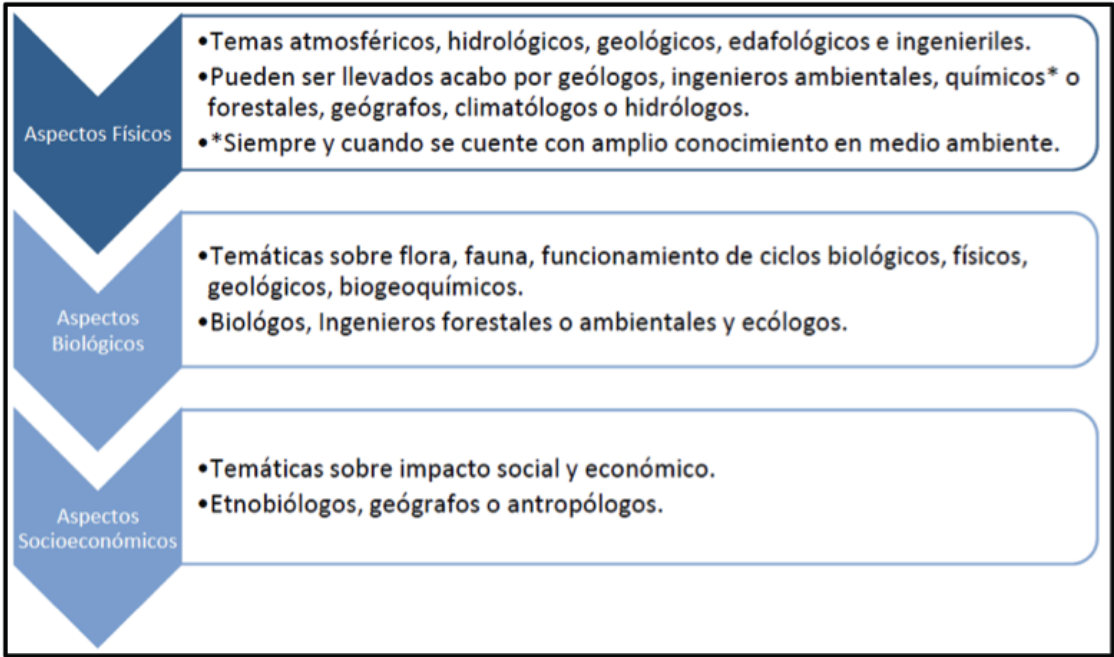
Principio 7: Las empresas deben apoyar el abordaje precautorio de los retos ambientales.

DE LOS RETOS AMBIENTALES

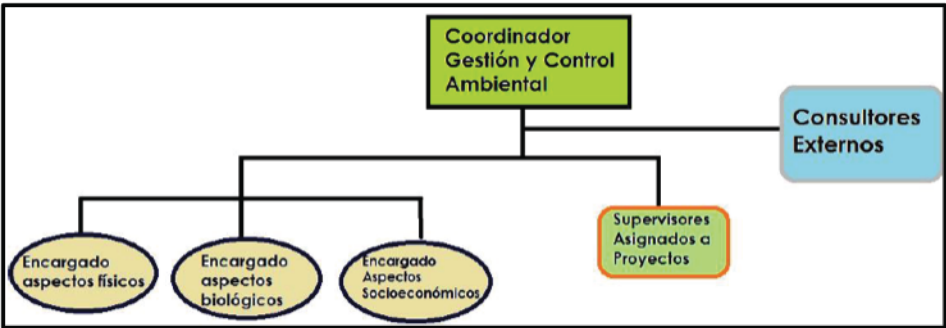
La prevención es la primera opción para evitar daños al ambiente, a la salud de las personas y gastos económicos innecesarios. En materia de prevención ambiental, la implementación de la “Matriz de Evaluación de Aspectos e Impactos Ambientales” generados en el desarrollo de los diferentes procesos de la empresa, otorga la oportunidad de tener un control cuantificable, que evite o señale cuando una actividad de algún proceso pueda caer en un nivel que genere un impacto ambiental negativo.

El establecimiento de medidas preventivas requiere un adecuado y oportuno seguimiento, por lo que el área ambiente, ha ampliado su visión, de un grupo de supervisión a la conformación un grupo multidisciplinario que tenga líneas de investigación, control y gestión, determinando los perfiles para cada aspecto ambiental estudiado en la realización de proyectos.

Este grupo multidisciplinario brinda diversidad de conocimientos en distintas corrientes enfocadas en la materia. La información que se maneja, para hacer efectiva la prevención y adecuada toma de decisiones, abarca los temas físicos, biológicos y socioeconómicos.




Aspectos, temas y perfil profesional considerado para el desarrollo de cada proyecto.



Organigrama de la restructuración del departamento de Gestión y Control Ambiental.



El comportamiento en la realización de actividades es de gran importancia, ya que en el desarrollo de estas, se llegan a tomar comportamientos importantes donde se pueden ver afectado el medio ambiente. Por tal motivo, el establecimiento de lineamientos en materia ambiental, es de suma importancia en la empresa para evitar cualquier acto perjudicial.



Medio Ambiente

Lineamientos de Medio Ambiente

➤ Eficiencia energética

El consumo de energía eléctrica representa costos operativos y emisiones de GEI (Gases de Efecto Invernadero) a la atmósfera por lo cual se debe implementar acciones para mitigar el impacto derivado del uso directo e indirecto de energía eléctrica:

- Apagar toda fuente de luz en caso de no ser necesaria (Durante el día o en el caso de que el área no esté en uso)
- Aprovechar la luz natural en la medida de lo posible para la iluminación de las áreas durante el día.
- En actividades administrativas limitar el uso de equipos electrónicos

➤ Eficiencia de recursos


Combustibles (Gas LP, Gasolina y Diesel)

La utilización de combustibles fósiles genera emisiones de GEI, una escasa eficiencia en el uso de estos genera un impacto negativo en el medio ambiente y altos costos operativos por lo cual se implementan acciones para el uso eficiente de estos y la reducción de los impactos:

- En procesos de traslado y operativos se debe mantener un control del uso de maquinaria y automóviles, en caso de no estar en uso se debe apagar el motor para reducir el gasto de combustible y las emisiones derivadas de este.
- Dar mantenimiento a maquinaria y automóviles para evitar fugas de combustible.
- Todo equipo o instalación que requiera del uso de gas LP debe ser constantemente sometido a inspección y mantenimiento para evitar fugas.
- Someter a toda maquinaria y vehículo a procesos de verificación para evitar emisiones excesivas de GEI a la atmósfera.
- Dar seguimiento tajante al programa de mantenimiento preventivo y correctivo de maquinaria.

Agua

El uso de agua de diversas fuentes es de gran importancia en todos los procesos dentro de la empresa ya sea agua potable o pluvial, debido a la carencia de este recurso y la necesidad del mismo se debe gestionar de manera adecuada aprovechándolo al máximo, saneándolo y



Parte de la prevención es garantizar el cumplimiento a la legislación aplicable de los proyectos. En cada proyecto se entrega la póliza fianza, así como la publicación de los datos del proyecto en el periódico local del lugar.

Antes de iniciar cada proyecto se realiza el Manifiesto de Impacto Ambiental (MIA), en el cual conocemos las posibles afectaciones que se darían en el desarrollo de este, ayudando a proponer y establecer medidas de prevención y mitigación ambiental. Igualmente se notifica a la instancia competente para la realización de una visita de inspección, con el fin de verificar el cumplimiento de medidas ambientales y de avances del proyecto.

Principio 8: Llevar a cabo iniciativas para promover mayor responsabilidad ambiental.

Para lograr un buen cuidado del medio ambiente, en la realización de las actividades de la empresa es necesario promover en cada uno de los colaboradores la responsabilidad y compromiso de las acciones, mediante la creación de planes y programas.






Se ha desarrollado un “Plan de Manejo Integral de Residuos”, con el objetivo de minimizar su generación, y darles un manejo adecuado, sobre todo los peligrosos, para evitar contaminación al suelo o agua y en su caso ser focos de infecciones. En el 2016 se generó 55.072 toneladas de residuos, un 37.70% menos que en el 2015, donde se generó 88.40 toneladas.

Dentro de este plan se contempló la acción de la segregación adecuada y del reciclaje, con el cual se aprovechó un total de 99.02 toneladas, entre metales, papel y llantas. Mediante el reciclaje de P.E.T. para donarlo al grupo Cómplices A.C., se ayuda a pagar los tratamientos a niños con cáncer, fortaleciendo la responsabilidad de la disposición final de residuos.

Se ha evaluado los procesos de la empresa, para conocer el estado y comportamiento en materia ambiental, con el cual podemos detectar aquellas actividades con mayor impacto ambiental y poder plantear planes y estrategias que ayuden a evitar o detectar a tiempo los daños al ambiente. En conjunto se lleva a cabo la medición por medio de indicadores ambientales, en los cuales conocemos los gastos de insumos que se generan, así como el nivel de implementación del sistema de gestión medioambiental y el estado actual del medio ambiente a nivel local, estatal y nacional.

ÁREA	NÚMERO DE ASPECTOS AMBIENTALES	SIGNIFICANCIA TOTAL	PROMEDIO DE SIGNIFICANCIA	ÍNDICE DE SIMILITUD
Tráfico	6	154	25.66666667	0.139534884
Construcción	5	408	81.6	0.11627907
Producción	13	639	49.15384615	0.302325581
Mantenimiento	6	756	126	0.139534884
Administración y Finanzas	4	569	142.25	0.093023256
Recursos humanos	4	547	136.75	0.093023256
Abastecimiento	5	222	44.4	0.11627907
TOTAL		3295	86.54578755	1

Áreas y resultados de la evaluación de aspectos e impactos ambientales detectados.

	TEMA	INDICADOR	PRODUCCIÓN	OPERACIONES	ADMINISTRATIVOS	CORPORATIVO
	LEYES Y NORMAS	CUMPLIMIENTO LEGAL	●	●	●	●
		INFORMES DE ACTIVIDADES	●			
	ENERGÍA	CONSUMO INTERNO DE Kwh	●	●	●	●
		EMISIONES DE CO ₂	●	●	●	●
		CONSUMO INTERNO DE COMBUSTIBLES	●	●	●	●
	AGUA	CONSUMO DE AGUA POTABLE	●	●	●	●
		CONSUMO DE AGUA NO POTABLE	●	●	●	
	RESIDUOS	GENERACIÓN DE RESIDUOS PELIGROSOS	●	●		
		GENERACIÓN DE RESIDUOS DE MANEJO ESPECIAL	●	●	●	●
	GESTIÓN	MEDICIÓN DE IMPACTO AMBIENTAL	●	●	●	●
		CAPACITACIONES	●	●	●	●

Se ha implementado pláticas de 5 minutos al inicio de las actividades diarias, en el cual se exponen temas ambientales en apego a cada área, así como acontecimientos de relevancia en el momento. Con esto se ayuda a la concientización del cuidado no solo a la integridad física y mental del colaborador, también al cuidado de nuestros recursos naturales.

Con el mismo objetivo se otorga capacitaciones a todo el personal, como el A, B, C Ambiental, Aspectos e Impactos Ambientales e Inducción al Medio Ambiente. De acuerdo a las actividades a realizar, se otorgan cursos específicos; Manejo de residuos peligrosos, para almacenista, o Liderazgo ambiental, para gerentes.



Práctica del curso "Manejo de Residuos Peligrosos".

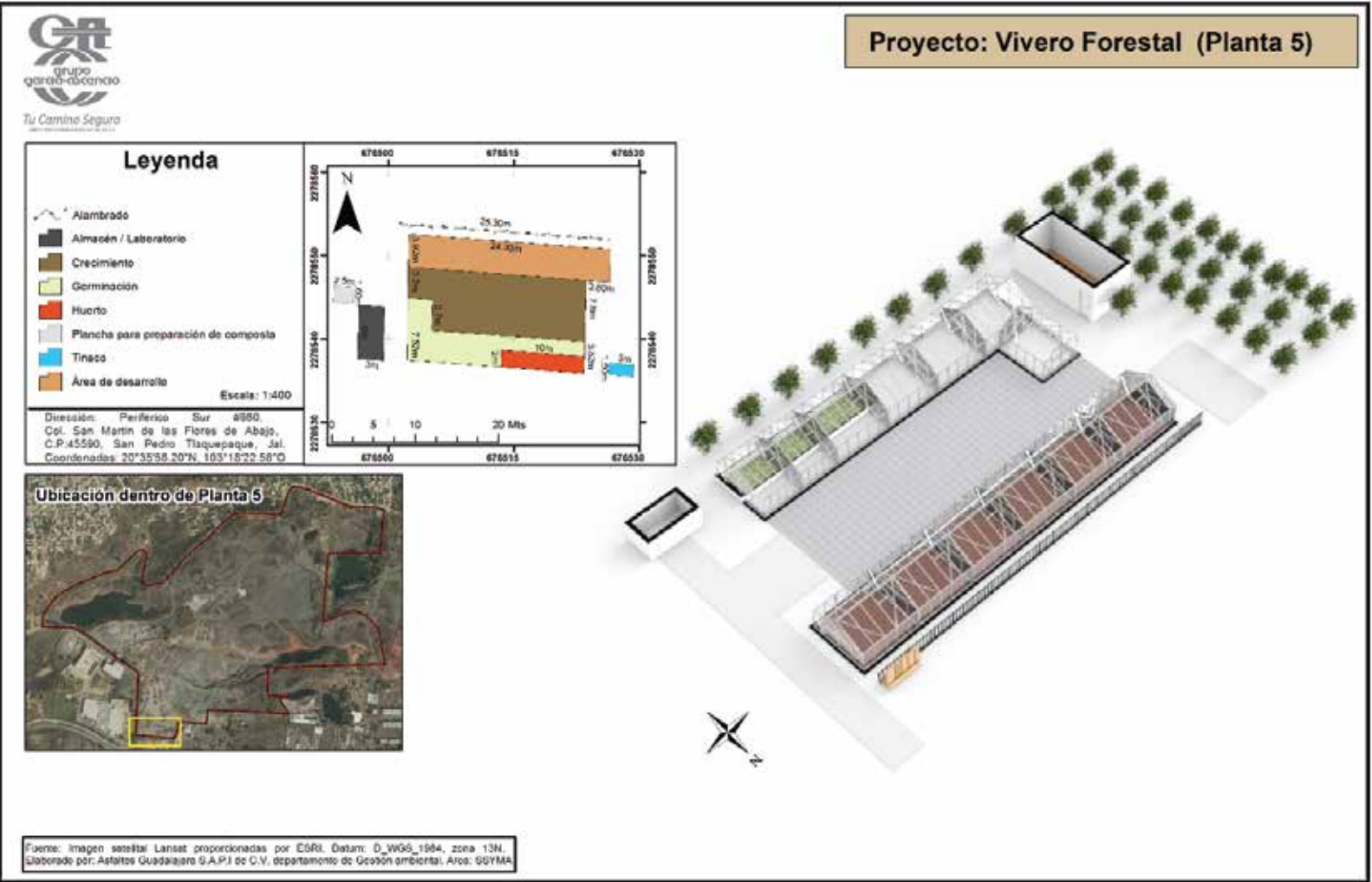


Plática de cinco minutos impartida antes de las actividades de la obra.

Principio 9: Promover el desarrollo y difusión de tecnologías al medio ambiente.

Se busca la eficiencia y mejora del medio ambiente, sobre todo un impacto benéfico directo a nuestros recursos naturales. Por tal motivo se ha desarrollado la creación de un vivero forestal, con el objetivo de rescatar plantas nativas del estado de Jalisco y/o de lugares donde se establezcan los proyectos.

Parte de esto se plantea el cultivo de *Jatropha* sp, especie que tiene la capacidad de absorber metales pesados como Plomo y Cromo. Aunque aún se evalúa la factibilidad de esto, es un inicio a poder implementar una medida que ayude a la remediación de suelos por contaminación de metales pesados.





Como parte del desarrollo en materia ambiental, se busca pláticas o cursos hacia los colaboradores por parte de instancias gubernamentales. La Comisión Estatal del Agua de Jalisco impartió el curso del cuidado del agua, donde se abordó el tema de la huella hídrica.

Anti-Corrupción

A close-up photograph of a person's hand holding a small, white rectangular card. The hand is positioned on the left side of the frame, with the thumb and index finger gripping the card. The card is held horizontally and displays the text 'Anti-Corrupción' in a black, italicized serif font. The background is a blurred image of a person wearing a dark suit jacket and a light-colored shirt. The top of the image features a diagonal split between a solid mustard yellow color and the blurred background.

Anti-Corrupción

Principio 10: Las empresas deben combatir la corrupción en todas sus formas, incluyendo extorsión y soborno..

Cadena de Valor con Proveedores

Cadena de Valor: en el mes de Julio comenzamos con pláticas de proveedores acerca del tema de Responsabilidad Social con el fin de integrarlos en las prácticas de ESR en sus empresas, de esta manera y con esta herramienta, apoyamos a las micro, pequeñas y medianas empresas a tener una mejora continua y un crecimiento empresarial.

Se selecciono a uno de nuestros proveedores para unirlo este año en nuestra cadena de valor y sea una empresa socialmente responsable.



Licitaciones y Contratos

En cada una de nuestros procesos para licitar en las obras y en contratos contamos con una carta en el cual se mencionan los artículos donde se menciona lo siguiente:

. Declaro bajo protesta de decir verdad que mi actuación en el presente proceso de licitación y contratación estará apegado al marco jurídico vigente y a sana práctica de transparencia.



Gobierno Corporativo

El Gobierno Corporativo es un conjunto de prácticas y controles que nos permite una administración transparente y equitativa a los intereses de nuestros accionistas.

Nuestra empresa es 100% familiar y cuenta con seis ramas accionarias.

En el 2016, cumplimos 7 años con prácticas de Gobierno Corporativo alineadas al mercado de valores. Desde el 2014 estamos adheridos al Código de Mejores Prácticas Corporativas del Consejo Coordinador Empresarial que es el documento donde se plasman las mejores prácticas empresariales en México. El Gobierno Corporativo tiene como principal objetivo una administración transparente y equitativa, donde estén alineados los intereses de la empresa, accionistas, proveedores y colaboradores, las premisas más importantes son:

- Establecer y definir claramente responsabilidades y derechos, tanto en el ámbito empresarial como en el familiar.
- Prevenir conflictos de intereses y posibles abusos, así como el menoscabo del patrimonio de nuestros inversionistas.
- Es el encargado de proveer la visión a través de la cual los objetivos de la sociedad son definidos, trazados y monitoreados.
- Prevenir posibles conflictos de interés entre los socios.

OPERACIONES **EFICIENTES** **Y** **SEGURAS**



Sustentabilidad



Se comenzaron muchos programas por parte del Departamento de Responsabilidad Social de la organización en los temas con el medio ambiente , calidad de vida y con la comunidad creando una mejor comunicación y formas de poder crecer mas esta área y que el personal este informado de cada programa que se ejecuta.

Dentro de la capacitación que se otorga al personal de nuevo ingreso, el Comité ESR se integró para informar sobre lo que se hace y los programas que se realizan para el beneficio para ellos, con el medio ambiente y con la comunidad así ellos conocen la importancia desde que ingresan a la empresa.

Estos programas que tuvieron mayor impacto en la Responsabilidad Social de Asfaltos Guadalajara fueron los siguientes:

CAMPAÑA LIMPIEMOS MÉXICO

En 2016 participamos en la campaña “limpiemos México” que organiza TV Azteca a nivel nacional, su objetivo es que las empresas limpien un área verde que cada una debe seleccionar. En Asfaltos Guadalajara elegimos el Parque de las Estrellas, pues está ubicado en nuestra colonia y algunos de nuestros colaboradores realizan actividades físicas ahí mismo.

La invitación a participar en este proyecto se hizo a todos los integrantes de nuestra empresa y junto con las cuadrillas de Parques y Jardines de Guadalajara contribuimos en esta labor.



CAPACITACIÓN DEL CUIDADO DEL AGUA

Se llevó a cabo en nuestras instalaciones donde estuvieron presentes la Comisión Estatal del Cuidado del Agua Jalisco y el CEA Jalisco, tratando temas del cuidado del agua en la industria y en el hogar, para que así nuestros colaboradores pudieran compartir lo aprendido con sus familias.



CAMPAÑA DE SEPARACIÓN DE BASURA

Como apoyo a esta campaña todas nuestras oficinas, plantas y obras cuentan con contenedores especiales de separación de basura.

Cabe señalar que por parte de Responsabilidad Social de la Empresa (ESR) tenemos la campaña de separación de Pet y Tapas, con la cual colaboramos al donar este material a una Asociación que ayuda a personas con Cáncer.



VIVERO GA

A finales del 2016 dimos inicio el proyecto de nuestro primer vivero, la idea es que tenga grandes dimensiones y cuente con diferentes secciones; dicho vivero se encuentra en uno de nuestros bancos de piedra en San Martín de las Flores.

Actualmente el avance del vivero es de un 80% y ya tiene 200 árboles que fueron donados del vivero de la empresa CEMEX.

CONSTITUCIÓN DE UN EQUIPO FORMAL DE MEDIO AMBIENTE

Conscientes de la responsabilidad ambiental, la empresa ha formado el área de Medio Ambiente que integra el departamento de SSYMA (Seguridad, Salud y Medio Ambiente).

Esta área está compuesta por un biólogo, un geólogo y un auxiliar y es la encargada de la gestión de los asuntos medio ambientales.

MATRIZ DE EVALUACIÓN DE IMPACTOS AMBIENTALES

Como parte de un Sistema de Gestión Integrado, se implementan controles operativos que ayudan a mitigar, restaurar o en su caso, compensar los impactos negativos al ambiente que son ocasionados por los procesos degradantes que se desarrollan dentro de la empresa.

CALIDAD DE VIDA

Red Beneficios GA

En 2016 se comenzó con un programa de beneficios en productos y servicios para todos nuestros colaboradores, en la siguiente lista podremos ver a las empresas con las que actualmente manejamos el convenio:

- **Bimbo**
- **Selva Mágica**
- **Tobolandia**
- **Zoológico Guadalajara**
- **Museo De Cera**
- **Más Costura**
- **Supercolchones**
- **Leche Al Día**
- **Hotel Marian Puerto Dorado**
- **COI**
- **Papelerías Betty**
- **Teatro Galerías**
- **Sam'S Club**
- **Emilia Restaurante**
- **Beneserre**
- **Tienda Departamental Casas Guerrero**
- **Fr Producciones**
- **Grupo Gayosso**
- **Cinépolis**
- **Grupo Avianta**

Este programa también es para las familias de los colaboradores, para que puedan compartir y pasar tiempo juntos.



CONCURSO ALTAR DE MUERTOS

Con el fin de conservar nuestras tradiciones, se llevó a cabo el primer concurso de Altares de Muertos en Planta 1, tuvimos una excelente participación donde se demostró la creatividad y entusiasmo de los colaboradores.

CONVIVENCIA FAMILIAR NAVIDEÑA

En ésta primera convivencia familiar se hizo énfasis en los valores tanto de la empresa, como dentro de la familia. Además, fomentamos el deporte con actividades recreativas en las que participaron padres e hijos.

Vivimos nuestros valores:

- **Compromiso**
- **Colaboración**
- **Confianza**

Asistieron 1500 personas, quienes opinaron que les había gustado mucho este tipo de convivencia deportiva familiar.

COMUNIDAD

Involucramiento de Comunidad

Cada año efectuamos actividades con la comunidad y con diferentes grupos vulnerables o asociaciones civiles. En el mes de diciembre se desarrollaron campañas para apoyar a dos Asociaciones.

CAMPAÑAS EN DICIEMBRE 2016

Colecta de Juguetes: proyecto interno para donar juguetes en buen estado a la asociación civil Instituto Down de Occidente AC. Obtuvimos aproximadamente 70 juguetes que fueron entregados a los niños en la posada de la asociación.

Colecta de Ropa: por parte de nuestros colaboradores recibimos prendas en buen estado para donar a BRED AC, una asociación que se encarga de apoyar con ropa, calzado, muebles y artículos personales a familias de escasos recursos.

Día del niño en Instituto Down de Occidente AC: celebramos a los niños con sorpresas, donaciones que el Comité de Voluntariado proporcionó y un desayuno que organizamos para convivir con todos los festejados.

Apoyo a la Asociación “Por una Verdadera Inclusión”: auxiliamos a esta asociación que ayuda a personas con Síndrome de Down a trasladar mamparas para una exposición fotográfica en diferentes puntos de nuestra Ciudad, la finalidad fue dar a conocer la igualdad entre las personas.

Carrera CEMEX 2016: Participamos como Patrocinadores de esta carrera y algunos de nuestros colaboradores y sus familias como corredores, principalmente el equipo de deportistas dentro de la empresa: “Runners”, encargados de fomentar el deporte a sus compañeros.



PRÓXIMAS CAMPAÑAS 2017

Día del Amor y la Amistad en IMAGINA AC (febrero 2017): este año se realizó por primera vez un evento por el día del amor y la amistad en la Asociación IMAGINA AC de niños con Autismo, festejamos con un refrigerio para los infantes y juguetes didácticos para la asociación en general, ya que es uno de los materiales que más solicitan, el Comité de Voluntariado también estuvo presente en la convivencia de ese día.

Cabe señalar que los eventos que cada año realiza el departamento de Responsabilidad Social son considerados para diferentes asociaciones y así, poder apoyar a muchas.

Alianza de Cómplices AC: volvimos a integrarnos a la alianza de Recicla Contra el Cáncer de la Asociación Cómplices AC, quienes al donar Pet y Tapas apoyan a las personas del Hospital Civil de Guadalajara con sus tratamientos.

Esta alianza está conformada por alrededor de 30 empresas tapatías, las cuales cada mes realizan entrega de Pet y Tapas a la asociación e invitan a sus clientes y proveedores a participar para tener un mayor impacto.

Para Asfaltos Guadalajara es una práctica de separación de basura e involucramiento con la comunidad al contribuir en dicha campaña.

Festejo del Día del Abuelo en el Hospital de Zoquipan General de Occidente: en el mes de agosto por el día del abuelo, apoyamos con donación de platillos preparados por los colaboradores de Asfaltos Guadalajara, servimos junto con el Patronato de Apoyo del hospital que realiza el evento a todos los abuelitos pacientes en su día. También asistieron miembros del Comité de Voluntariado de GA para apoyar a servir la comida.

NUTRITLON - Asfaltos Guadalajara, patrocinador: tratamos de estar presentes en eventos deportivos para fomentar la actividad física con los colaboradores y sus familias, como lo fue en el Nutritlon del mes de julio en la Universidad UNIVA donde treinta de nuestros colaboradores participaron.

Visita de Estudiantes en las Plantas: contamos con visitas de diferentes universidades que asisten a nuestra planta de producción en Tonalá para conocer nuestros procesos, lo que les ayuda en su carrera profesional. Hemos recibido universidades de Veracruz, Chiapas, Zacatecas y Guadalajara.



Cadena de Valor: en el mes de Julio comenzamos con pláticas de proveedores acerca del tema de Responsabilidad Social con el fin de integrarlos en las prácticas de ESR en sus empresas, de esta manera y con esta herramienta, apoyamos a las micro, pequeñas y medianas empresas a tener una mejora continua y un crecimiento empresarial.

Mejores Empresas Mexicanas: por tercer año consecutivo, presentamos y publicamos el reporte de acciones que Mejores Empresas Mexicanas solicita a aquellas empresas inscritas en este programa, así como también se presentaron los estados financieros auditados, demostrando que las finanzas dentro de la empresa son sanas, que están en orden y son transparentes. Con base a esto se obtiene el reconocimiento otorgado por Deloitte, Banamex y Tec de Monterrey.

Ciente Cemex reconoce a Asfaltos Guadalajara: como proveedor certificado en seguridad y salud, se les hizo la entrega de un reconocimiento en la ciudad de Monterrey.

Conferencia con la psicóloga y locutora Adriana Corona: en el mes de julio se invitó a todo el personal y a sus familias a la conferencia de valores que impartió la conferencista y locutora Adriana Corona, alrededor de cien personas asistieron.

Se renueva el comité ESR. Así mismo, se capacita a los nuevos integrantes ofreciendo un taller interno e invitándolos a participar en el taller proporcionado por la Fundación Expo Guadalajara, Aliado Regional de Centro Mexicano para la Filantropía.

Capacitación Continua: tratando de estar actualizados en este tema de la responsabilidad social, se acuden a cursos, congresos, talleres, webinar, etc., proporcionados por las diferentes dependencias, asociaciones e instituciones especializados en el ámbito, tales como Fundación Expo Guadalajara, Encuentro de Empresas ESR (Latinoamericano y Estatal), Pacto Mundial Red México, Red Activo Sustentable, entre otros.

Distintivo ESR 5to año: por cuarta ocasión se obtiene el distintivo de Empresa Socialmente Responsable otorgado por el Centro Mexicano para la filantropía. Esto además de ser un motivador, también es una herramienta de mejora continua al proporcionarnos una retroalimentación y reporte de oportunidades de mejora.

Este año logramos ser el numero 15 de 388 Empresas Socialmente Responsables.

b) Benchmark

Distintivo ESR® 2017 (1 a 5 años)						
	Calidad de vida en la empresa	Ética empresarial	Vinculación con la comunidad	Cuidado y preservación del medio ambiente	Gestión de la RSE en la empresa	Posición Gral.
Menor Valor	0.0799992159008980	0.0166666675339011	0.0285714287510839	0.2757466733455660	0.0625000000000000	
Promedio General	1.8158538883716000	1.8696677530402100	1.7483437081097400	1.8659707704921800	1.7654877806628000	
Mayor Valor	2.9999983310699500	2.9999983310699500	2.9999983310699500	2.9999983310699500	2.8749988079071000	
Líder	2.9999983310699500	2.9999983310699500	2.9999983310699500	2.9999983310699500	2.7612230777740500	
GRUPO GARCIA ASCENCIO	2.8710381984710700	2.7186613082685700	2.6626818180064200	2.9999983310699500	2.4849530200958300	2.7478645351867700
Ranking	17	33	29	3	37	15/388
Distintivo ESR® 2016 (1 a 5 años)	88	46	24	43	36	40/364
Distintivo ESR® 2015 (1 a 5 años)	25	22	11	29	20	17/343

Este año la calificación por áreas en las que se divide la responsabilidad social empresarial son los siguientes porcentajes, creando así mejor desempeño en las áreas para ser mejor año con año con mejores practicas.

Calificación Global del Distintivo Distintivo ESR® 2017 (1 a 5 años)

Ambitos	Desempeño				
	No iniciado	Algún progreso	Progreso Considerable	Cumplimiento consolidado	Sobresaliente
	0%	> 30% y <= 50%	>50% y <=70%	>70% y <=90%	>90%
Vinculacion con la comunidad				✓	
Gestion de la RSE en la empresa				✓	
Calidad de vida en la empresa					✓
Cuidado y preservacion del medio ambiente					✓
Etica empresarial					✓

Apoyando cada mes a diferentes asociaciones con la realización de campañas internas.



Objetivos del Milenio



Comprometidos con los Objetivos del Milenio

Erradicar la pobreza extrema y el hambre.

Una de las formas de apoyar para la organización es generado trabajo en cada de una de las comunidades donde operamos ya que se le capacita al personal sobre su actividad de trabajando y además generamos empleos en las comunidades.

Tenemos constante actividad en la comunidad ya que cada mes realizamos actividades de responsabilidad social.



Lograr la enseñanza primaria universal.

Siempre apoyamos en la capacitación para el desarrollo de el personal es por ello que contamos con los siguientes programas INEA para estudios de primaria y secundaria y apoyo con estudios para nuestros personal en universidades, cámaras, etc; pues estamos siempre apoyando el desarrollo del personal.



Promover la igualdad entre sexos empoderamiento de la mujer.

La igualdad entre sexos es importante en la organización pues contamos con personal administrativo y operativo de ambos sexos un ejemplo en la área de operadores de maquinaria pesada se han integrado personal femenino así como en la área de mecánica de maquinaria pesada contamos con personal femenino dando así oportunidad a ambos sexos en desarrollo profesional con las mismas oportunidades.



Reducir la mortalidad de los niños menores de 5 años.

Cada año contamos con programas para apoyar a los hijos de los colaboradores en el regreso a clases con un vale para un descuento en los útiles y a motivando a los niños con un a mayor calificación con un regalo sorpresa, además el Comité de Voluntariado realiza campañas para apoyar a los niños de escasos recursos con útiles y mochiles para quienes más lo necesitan.



Mejorar la salud materna.

En Grupo García Ascencio estamos comprometidos con la responsabilidad social, promovemos las mejores practicas empresariales que impacten positivamente la calidad de vida laboral y generar un impacto social positivo.

Por tal motivo se les informa que a partir del mes de Octubre del 2013 todas las madres con hijos menores de 12 años tendrán la opción de elegir el horario que mejor se adapte a sus necesidades con el fin de promover el tiempo de convivencia y cuidado de los hijos.

Contamos con un reglamento interno en la cual las colaboradoras que son madres tiene derechos de la Ley Federal del trabajo estipula.



Combatir el VIH/SIDA, la malaria y otras enfermedades.

En todo el año se realizan campaña de salud en la organización para los colaboradores y sus familias con el fin de hacer conciencia en ellos sobre los cuidados y la prevención de enfermedades, también para que tengan una mejor salud física y mental. En estas campañas participan las familias cercanas a ellos y es un programa que hacemos cada año en campañas de salud y cada mes se imparten platicas de salud mental en los centros de trabajo.



Garantizar la sostenibilidad del medio ambiente.

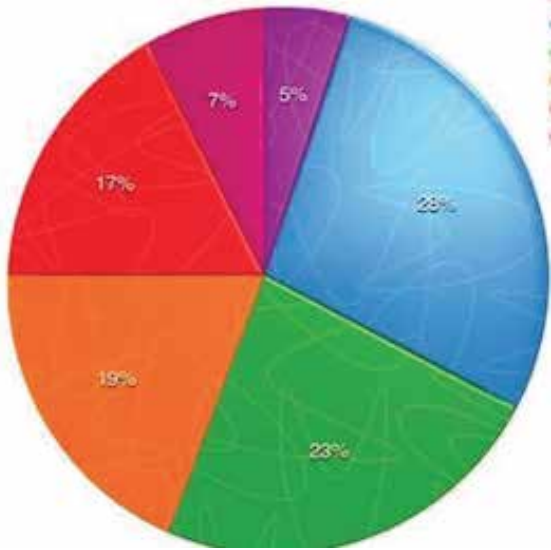
En Asfaltos Guadalajara el cuidado del medio ambiente es primordial es por ello que contamos con practicas de reciclaje y cuidado del medio ambiente uno de los programas con el que trabajamos actualmente es el reciclaje de la basura en contenedores especiales para cada una y se realizo un convenio con una empresa para el reciclaje de papel. Se cuentan con vivero en nuestras plantas de producción en lo cuales más adelante tendremos platicas de medio ambiente para colaboradores , familias y vecinos cercanos.



Fomentar una alianza mundial para el desarrollo.

Formamos parte de la alianza de la asociación Cómplices AC en la cual apoya a los pacientes del Hospital Civil con la compañía Recicla Contra El Cáncer que a su vez Apoyando concienitzamos en el reciclaje cuidado en medio ambiente. Alrededor de 40 empresas forman parte de esta alianza. Además cada vez compartimos y nos unimos a las empresas que comparten sus practicas de responsabilidad social.

Total en Kgs		
PET	Tapas	Aluminio
114,479.50	190,500.50	2,112.60
Gran total en KGS		307,092.60



COMUNICACIÓN DE PROGRESO 2017



Tu Camino Seguro
ASFALTOS GUADALAJARA S.A.P.I. DE C.V.

