

SAMFUNDS- ANSVAR & BÆRE- DYGTIGHED

CSR RAPPORT 2016



VÆKSTHUSET
– VI GØR DET DER VIRKER

Væksthuset og Global Compact

I Væksthuset er vi glade for at bekræfte vores støtte til de ti principper i FNs Global Compact.

I denne årsrapport beskriver vi vores handlinger for at integrere Global Compacts principper i vores forretningsstrategi, kultur og den daglige drift. Vi er også forpligtet til at dele disse oplysninger med vores interessenter ved hjælp af vores almindelige kommunikationskanaler.

Denne årsrapport dækker perioden 1. januar 2016 – 31. december 2016.

Denne CSR rapport kan findes på www.vaeksthuset.dk



Indhold

FRA LEDELSEN	5
OM VÆKSTHUSET	
Formål, aktiviteter og ydelser m.v.	6
Væksthusets verden	7
Vision og værdier	9
Kerneydelser og tilgange	10
Indsatser og muligheder	11
- Borgerfortælling Jeppe: "Fra dropout til IT Direktør"	12
VORES SAMFUNDSANSVAR	
FN's 17 verdensmål	14
Væksthusets prioritering af FN's verdensmål	15
Referencer til verdensmål	16
CSR strategihus	18
INDSATSOMRÅDER	
Job og uddannelse	19
Forskning og videndeling	21
Væksthuset som arbejdsplads	22
Bæredygtigt forbrug, miljø og klima	25
- Interview med køkkenleder Lars Just	26
God selskabsledelse	29
GLOBAL COMPACT	
De 10 principper	30



Fra ledelsen

Samfundsansvar og bæredygtighed har altid været en del af Væksthusets DNA. Fra vores etablering tilbage i 1992 og frem til i dag har vi været drevet af at ville gøre en samfundsmæssig og personlig forskel for udsatte borgere på kanten af arbejdsmarkedet.

Det er et ansvar, vi hver eneste dag er bevidste om, og som vi arbejder med på flere forskellige planer: Både i relation til det enkelte menneske, som vi skal hjælpe i job eller uddannelse og på et mere generelt samfundsniveau, hvor blandt andet mindre ulighed, større sammenhængskraft og social mobilitet til gavn for hele Danmark er udviklinger vi gerne vil påvirke og skubbe på.

Vi har altid været nysgerrige på, hvad det er, der virker, og løbende stillet kritiske spørgsmål til hvorfor vi gør tingene, som vi gør. For samfundsansvar og bæredygtighed skal ikke bare kunne måles i vores slutresultater – det skal være til stede i hele vores virke.

Vi tror på, at der er sammenhæng mellem vores resultater og den måde vi strukturerer vores organisation på, forvalter vores relationer til borgere og samarbejdspartnere, varetager vores ansattes trivsel, og måden vi bidrager til den offentlige debat.

2016 var året, hvor Væksthuset for alvor fik en stemme i debatten. Med lanceringen af Væksthusets Forskningscenter og offentliggørelse af flere store forskningsrapporter, fik vi sat vores aftryk på debatten og åbnet nye døre og ører hos både politikere og centrale aktører for beskæftigelsesindsatsen i Danmark.

Vi glæder os over at være med til at kunne gøre en forskel for udsatte ledige og over at kunne bidrage til diskussionen om fremtidens beskæftigelsesindsats i Danmark.

Med venlig hilsen

Jan Rasmussen

Direktør i Væksthuset

Om Væksthuset

FORMÅL

Væksthuset er en socialøkonomisk virksomhed og erhvervsdrivende fond med ekspertise i arbejdet med udsatte ledige. Vi koordinerer og udfører beskæftigelsesrettede, sundheds- og socialfaglige indsatser for at bane vej til arbejde og uddannelse. Vi støtter forskning, udvikling og videndeling til gavn for beskæftigelsesindsatsen i Danmark.

Vores formål er at være aktør på beskæftigelsesindsatsen til opfyldelse af borgeres, offentlige myndigheders, offentlige og private virksomheders behov, herunder yde vejledning, afklaring, kvalificering, virksomhedspraktik og kompetenceudvikling.

Endvidere er det Væksthusets formål at dele og udbrede viden vedrørende metodeudvikling og forskning på området for beskæftigelsesindsatsen i Danmark. Væksthuset kan til opfyldelse af formålet indgå samarbejde med andre virksomheder eller institutioner i Danmark eller udlandet.

Under hensyn til en rimelig konsolidering kan der af årets overskud foretages uddeling til formål, der kan medvirke til udvikling, forskning eller formidling på beskæftigelsesområdet.

AKTIVITETER OG YDELSER

Væksthuset skaber helhedsorienterede forløb, hvor indsatser inden for beskæftigelse, sundhed og socialområdet kombineres for at hjælpe udsatte borgere nærmere en plads på arbejdsmarkedet.

KUNDER

Vores kunder er hovedsageligt jobcentre i Danmark.

MÅLGRUPPE

Personer på kanten af arbejdsmarkedet. Dvs. personer, der har en kompleksitet af problemer som f.eks. psykisk sygdom, sociale problemer, misbrug og lign.

VÆKSTHUSETS VERDEN





VISION OG VÆRDIER

Medarbejderne i Væksthuset har i fællesskab været med til at formulere og nedskrive Væksthusets vision og værdier:

“Væksthuset skaber nye muligheder for mennesker og virksomheder i kraft af vores professionelle medarbejdere, der anvender og udvikler arbejdsmarkedets rummelighed”

For at realisere denne vision har Væksthuset formuleret den adfærd, vi sætter højest i vores samarbejde med borgere, virksomheder, myndigheder – og hinanden. Adfærden er beskrevet i vores værdier:

Respekterende og ordentlige

- Vi møder borgere, virksomheder, myndigheder og hinanden med nysgerrighed
- Vi er troværdige i vores samarbejde og kommunikation med vores omverden og hinanden
- Vi er professionelle i alle samarbejdsformer
- Vi handler ansvarligt – socialt og økonomisk

Forskellige og anerkendende

- Vi værdsætter mangfoldighed og møder den med interesse og empati
- Vi lytter til hinanden
- Vi bruger de kompetencer og forudsætninger, vi møder i vores arbejde

Kreative og innovative

- Vi tør prøve nye veje, selvom vi ikke ved, hvor de fører hen
- Vi skaber rum for nye idéer
- Vi finder fleksible løsninger for vores samarbejdspartnere

Metodeudviklende og videndelende

- Vi har altid øje for ny læring
- Vi udvikler ny viden og gør den tilgængelig for alle, udenfor og indenfor Væksthuset
- Vi kommunikerer klart og imødekommende med hinanden og vores omverden

Engagerede og sjove

- Vi deler og fejrer succeser
- Vi træder positivt ind i alt samarbejde og får tingene til at ske
- Vi skaber udviklende relationer til vores omverden og til hinanden

KERNEYDELSE OG TILGANGE

I Væksthuset har vi mange års erfaring med at udvikle arbejdsmarkedsparatheden hos udsatte ledige. Vi skræddersyr forløb til borgere på uddannelsesyndelse, kontanthjælp, integrationsyndelse, ressourceforløbsyndelse, sygedagpenge eller anden ledighedsyndelse

Gruppen af udsatte ledige er meget sammensat og kommer med vidt forskellige forudsætninger. Fælles for dem er, at de har komplekse problemer, der rækker ud over deres ledighed, samt at de har brug for en særlig indsats for at kunne rykke tættere på arbejdsmarkedet. Det drejer sig blandt andet om borgere med psykisk eller fysisk sygdom, sociale problemer, afhængighed, udadreagerende adfærd, plettet straffeattest og hjemløshed.

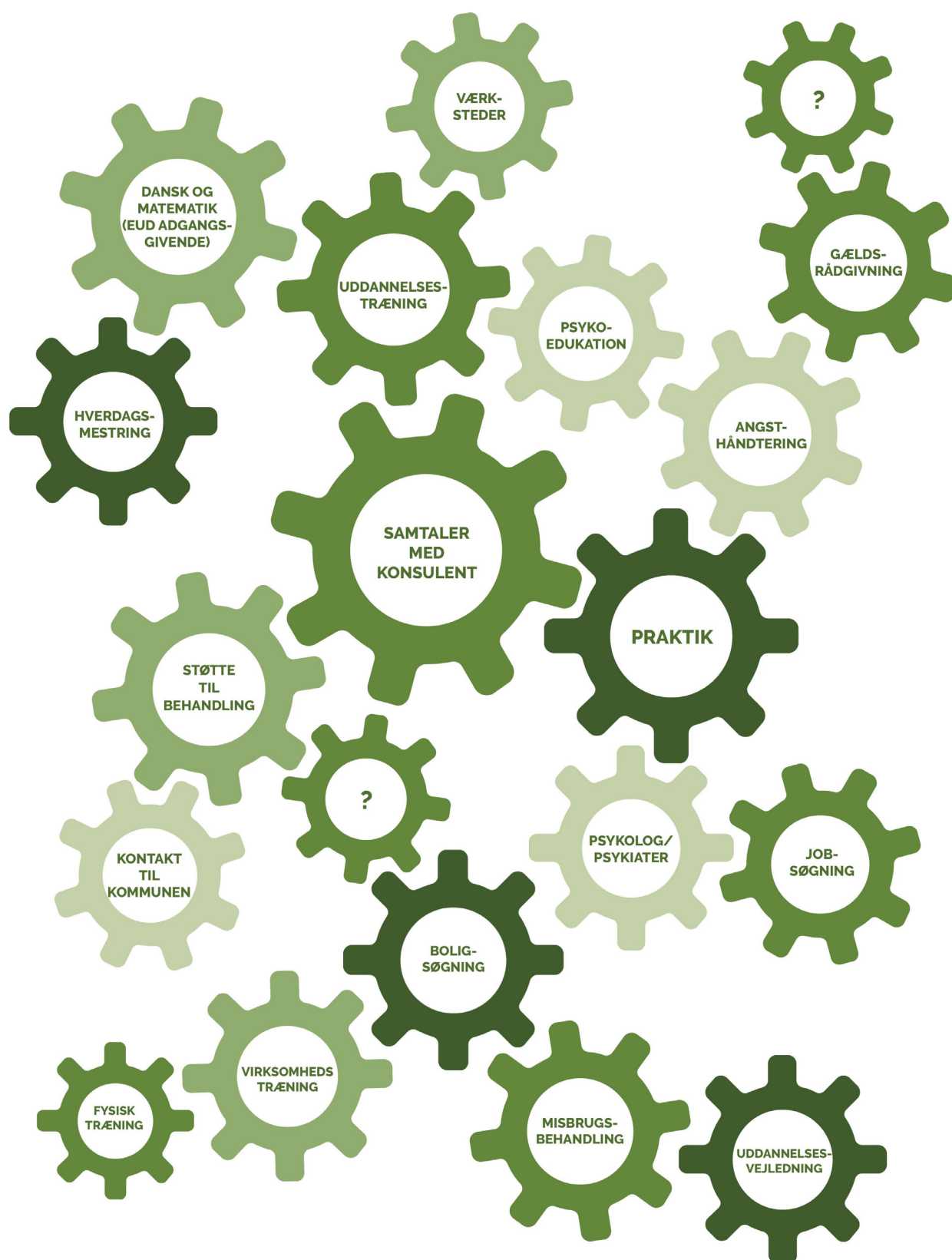
Det er vigtigt for den måde, vi arbejder på, at hvert enkelt menneske sættes i centrum. Det er borgeren selv, der skal drive udviklingen hen imod job eller uddannelse. Derfor bruger vi tid og kræfter på at lytte til den enkeltes drømme og håb for fremtiden, til at sætte os grundigt ind i deres specifikke problematikker og kompetencer og sammen med den enkelte at lægge en bæredygtig plan for fremtiden. Når planen er lagt fortsætter vores opgave med at motivere, koordinere, justere indsatsen, samt at tydeliggøre for den enkelte, den udvikling som de gennemgår.

Vi planlægger og sammensætter vores indsats **individuelt**, så vi kan møde borgerne, der hvor de er. Det kan blandt andet indbefatte hjemmebesøg og opsøgende indsats. Vi igangsætter ny eller understøtter allerede etableret behandling, og laver arbejdsmarkedsrettede parallelindsatser, der tager højde for borgerens aktuelle situation, som for eksempel besøg og praktikker på uddannelsesinstitutioner og virksomheder.

Alle indsatser i Væksthuset kan foregå **parallelt og integreret**. Forløb bliver tilrettelagt og indsatser sammensat ud fra en vurdering af, hvad der sikrer størst mulig effekt og progression mod arbejdsmarkedet. Der tages på den måde højde for, at indsatserne påvirker hinanden og skal tænkes sammen for at bidrage til samme slutmål.

Alle forløb i Væksthuset er **arbejdsmarkedsrettede**. Det betyder at vi altid tænker målet – en større tilknytning til arbejdsmarkedet – ind i alle indsatser. Vi samarbejder med virksomheder, uddannelsesinstitutioner, sundhedsmyndigheder, frivillige foreninger og inddrager gerne borgerens eget netværk, hvor det er frugtbart.

INDSATSER OG MULIGHEDER





BORGERFORTÆLLING: JEPPE

FRA DROPOUT TIL KOMMENDE IT DIREKTØR

"Det var en ordentlig lussing, og den kom som et chok", fortæller 30-årige Jeppe Feld om oplevelsen med at dumpe en eksamen i astrobiologi på Københavns Universitet tilbage i 2012. Det var hans bedste fag på uddannelsen. Han elskede det.

"Jeg kunne ikke komme tilbage på studiet bagefter. Kunne ikke se læreren i øjnene, hvordan kunne jeg dumpe i hans fag. Kunne heller ikke se mig selv eller de andre 14 på studiet i øjnene. Jeg svigtede dem og mig selv, og alt i mig sagde flygt".

Sådan beskriver Jeppe sit mest intense møde med angsten, som eskalerede i årene på universitetet.

Angsten raser

"Da jeg havde det allerdårligst, kunne jeg hverken overskue at gå ud af lejligheden eller tale med nogen. Jeg sov det meste af dagen eller sad bare og stirrede ind i væggen – eller tv'et", fortæller Jeppe.

Han beskriver, hvordan han nærmest løb igennem den lokale Netto, mens han smed de allermest nødvendige dagligvarer i indkøbskurven. Han trak kun vejret helt ned i lungerne, når han stod på den indvendige side af hans hoveddør i lejligheden på Amager.

"Jeg kan slet ikke tælle hvor mange gange, at jeg lynede jakken op, og havde hånden på håndtaget for at trykke det ned og gå ud. Men det blev næsten altid kun til forsøget desværre. Jeg kunne intet magte", siger Jeppe og beskriver perioden, som den mest sorte.

Jeppes mor fornemmer, at der er noget galt med sønnen, da han kvitter sport og ikke længere hænger ud med vennerne. Hun godtager ikke hans standardsvar om, at han har det fint. Hun hjælper ham til psykolog. Jeppe bliver klar over, at han lider af angst. Ved siden af behandling hos psykolog starter han i Væksthuset.

Praktik sender angsten til tælling

"Jeg tager gerne imod en udfordring. Det var min konsulent i Væksthuset rigtig god til at give mig. Først var det i det meget små; gå en tur inden næste gang. Og så; gå en tur hver dag. Og ugen efter; løb en tur før næste gang. Og hurtigt var jeg egentlig klar til at tage udfordringen om praktik op", fortæller Jeppe.

Jeppe har altid interesseret sig for IT, og konsulenten fandt en praktik som programmør i softwarevirksomheden Utopian City Scape.

"Jeg havde ingen erfaring med IT men en stor interesse, og det kunne de heldigvis fornemme. Det var vigtigt for mig, at jeg kunne vise, hvad jeg duede til, men at der ikke var skyhøje forventninger til mig. Jeg kunne næsten kun overraske positivt – også mig selv. Og det var dejligt angstdæmpende", fortæller Jeppe og kalder praktikken det afgørende skridt i kampen mod angsten.

Praktikken tilbyder Jeppe en fremtid, som før var smuldret af angsten. Praktikken og udsigten til en meningsfuld fremtid gør, at Jeppe accepterer sine kaotiske studieår. Med den accept følger helbredelsen.

Fra praktikant til fremtidig chef

Jeppe er nu ansat i Utopian City Scape. Han føler et stort drive i arbejdet som programmør og er sikker på, at et arbejde med IT er fremtiden for ham.

Direktøren har for nylig været forbi Jeppes skrivebord og har spurgt ham, om han kunne tænke sig at søge stillingen som driftsdirektør for IT. Det fortæller Jeppe med slet skjult stolthed, og tilføjer "Det gør jeg om et par år".

Angsten er stadig en del af Jeppes liv, men den kontrollerer ham ikke længere.

"Nu er det er mig, der styrer – og ikke den. Jeg kan nu sige "ah, det her er angsten, der taler", og acceptere, at den er der og trodse den", siger Jeppe.■

Vores samfundsansvar

FN'S 17 VERDENSMÅL

Verdens stats- og regeringsledere vedtog på FN topmødet i New York 2015 en ambitiøs udviklingsdagsorden bestående af 17 verdensmål. Målene forpligter frem mod 2030 landene på at arbejde for en mere bæredygtig udvikling for både mennesker, samfund miljø og klima.



Væksthuset er en virksomhed med stærke værdier, og vi finder det naturligt, at vores ageren skal hjælpe med at løse nogle af de store samfundsudfordringer, som Danmark og verden står over for. Som aktør på beskæftigelsesområdet har vi indflydelse på det omkringliggende samfund – specielt på vores hovedinteressenter, som er udsatte borgere, jobcentre, virksomheder og vores ansatte.

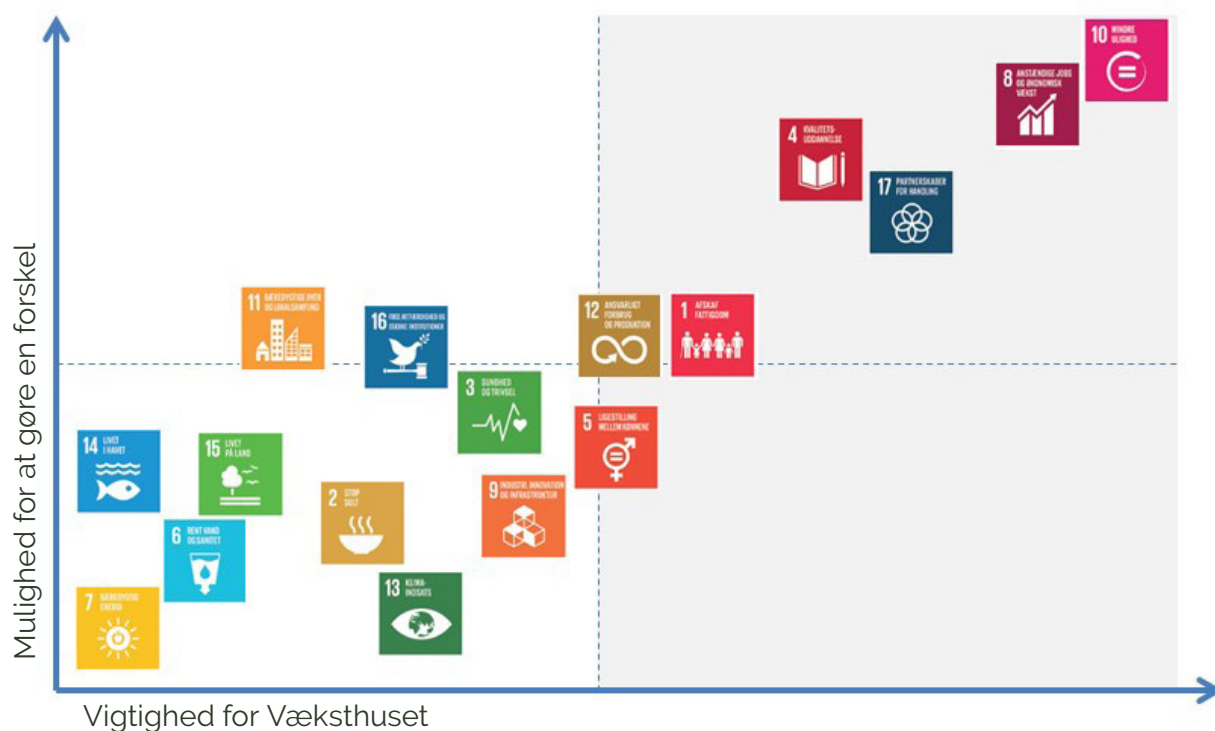
VÆKSTHUSETS PRIORITERING AF FN'S VERDENSMÅL

Med udgangspunkt i FN's 17 Verdensmål har vi undersøgt og prioriteret de områder, hvor vi har størst mulighed for at påvirke samfundet positivt, samt områder hvor vi på trods af mindre indflydelse, stadig kan gøre en forskel.

Disse områder er:

Mindre ulighed
Anstændige jobs og økonomisk vækst
Kvalitetsuddannelse
Partnerskab for handling
Ansvarligt forbrug og produktion

Vores samfundsansvar står stærkest på det sociale område, hvor vi forsøger at gøre en positiv forskel på Danmark og verden. På miljø- og klimaområdet skal vi blot minimere vores negative effekter.



REFERENCER TIL FN'S VERDENSMÅL

Tallene nedenfor refererer til FN's delmål for verdensmålene, der blandt andet kan læses på www.verdensmaalene.dk

Mindre ulighed

Vi samarbejder med udsatte borgere om veje til et meningsfuldt liv med uddannelse eller beskæftigelse og bedre mulighed for at forfølge egne mål.

10.1

Inden 2030 skal der opnås og fastholdes en indkomststigning for de nederste 40% af befolkningen, der er højere end landsgennemsnittet.

10.2

Inden 2030 skal social, økonomisk og politisk inddragelse af alle styrkes og fremmes, uanset alder, køn, handicap, race, etnicitet, oprindelse, religion, økonomisk eller anden status.

Anstændige job og økonomisk vækst

Vi finder anstændige jobs til udsatte borgere på kanten af arbejdsmarkedet, der der igennem har mulighed for økonomisk selvforsørgelse.

8.5

Inden 2030 skal der opnås fuld og produktiv beskæftigelse og anstændigt arbejde for alle kvinder og mænd, herunder også unge og personer med handicap, og med lige løn for arbejde af samme værdi.

8.6

Inden 2020 skal andelen af unge, der ikke er i beskæftigelse eller under uddannelse væsentligt reduceres.

Kvalitetsuddannelse

Vi rådgiver, forbereder og støtter mennesker til uddannelse, der giver mulighed for varig udvikling og beskæftigelse. Endvidere forsker vi i kvalitetsuddannelse inden for beskæftigelsesområdet.

4.4

Inden 2030 skal antallet af unge og voksne, der har relevante færdigheder, herunder tekniske og erhvervsfærdigheder, for ansættelse, anstændige job og iværksætteri, øges væsentligt.

4.5

Inden 2030 skal ulighed mellem kønnene i uddannelse afskaffes, og der skal sikres lige adgang til alle niveauer af uddannelse og erhvervsundervisning for de mest udsatte, herunder mennesker med handicap, oprindelige folk og børn i sårbare situationer.

Partnerskaber for handling

Vi støtter og driver forskningsprojekter og arbejder for større videndeling blandt beslutningstagere, aktører og beskæftigelsesmedarbejdere, om hvad der virker i forhold til at hjælpe udsatte mennesker i beskæftigelse eller uddannelse.

17.14

Der skal være bedre kohærens mellem politikker for bæredygtig udvikling.

17.17

Tilskynde til og fremme effektive offentlige partnerskaber, offentligt-private partnerskaber og civilsamfundspartnerskaber, som bygger på erfaringer og ressourcestrategier fra partnerskaber.

Sikre bæredygtigt forbrug og produktionsformer

Vi bestræber os på at minimere vores miljø- og klimaaftryk på verden. Blandt andet gennem sortering og genanvendelse og ved at vælge miljøvenlige produkter.

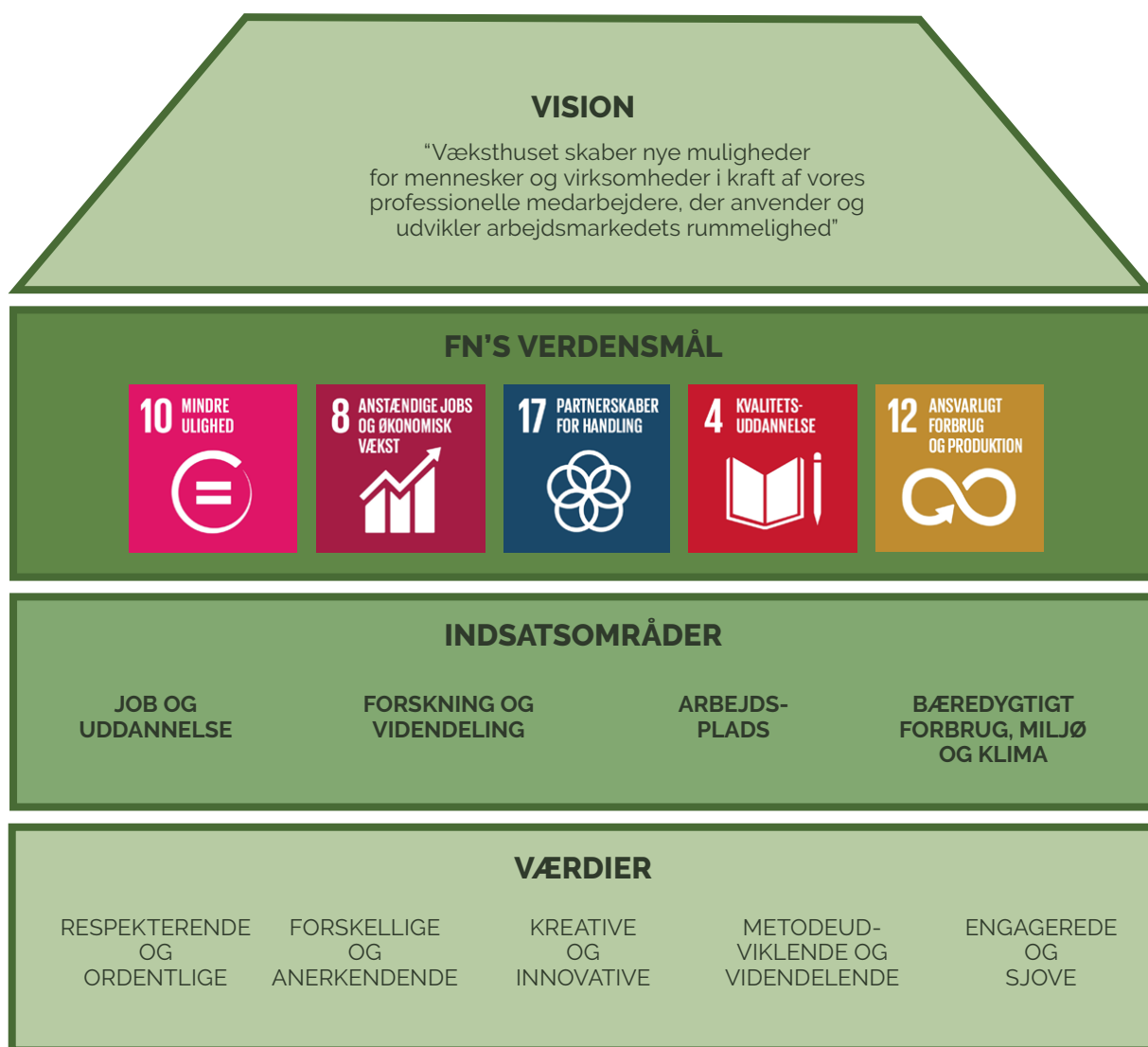
12.3 Inden 2030 skal det globale madspild på detail- og forbrugerniveau pr. indbygger halveres og fødevaretab i produktions- og forsyningskæder, herunder tab af afgrøder efter høst, skal reduceres.

12.4 Inden 2020 skal der opnås en miljømæssig forsvarlig håndtering af kemikalier og affald i hele deres livscyklus, i overensstemmelse med de aftalte internationale rammebetingelser, og deres udledning i luft, vand og jord skal væsentligt reduceres for at mindske deres negative indvirkninger på menneskers sundhed og miljøet.

12.5 Inden 2030 skal affaldsmængden væsentligt reduceres gennem forebyggelse, reduktion, genvinding og genbrug.

CSR STRATEGIHUS

Væksthuset har på baggrund af vores prioriteringer af verdensmålene udpeget fire indsatsområder, som vil blive nærmere beskrevet i kommende afsnit: Disse er **Job & uddannelse, Forskning & vidensdeling, Væksthuset som arbejdsplads** samt **Miljø & klima**.



Indsatsområder

JOB OG UDDANNELSE

Væksthusets kerneopgave er at hjælpe udsatte borgere, der står uden for arbejdsmarkedet, videre i uddannelse og job, og dermed udnytte arbejdsmarkedets potentiale til gavn for den enkelte og samfundet. Vores kerneopgave er derfor direkte med til at opfylde FNs Verdensmål, som nævnt ovenfor.

Helt konkret sørger vi for, at alle forløb i Væksthuset er **uddannelses- og virksomhedsrettede**. Det betyder, at slutmålet – en tilknytning til arbejdsmarkedet – er tydeligt i alle forløb – både for borger og for konsulent. Væksthuset gør brug af både sociale- og sundhedsfaglige indsatser, men vi tænker det altid ind i en arbejdsmarkedsrettet kontekst.

Væksthusets indsatser leveres i et samarbejde med uddannelsesinstitutioner og virksomheder, der stiller deres arbejdspladser til rådighed i forbindelse med eksempelvis træning af sociale kompetencer, afklaring af arbejdsevne, udvikling af faglige kompetencer eller blot en motiverende snak – afhængig af det individuelle mål med samarbejdet. Vi finder uddannelses- og virksomhedspraktikker, der matcher den enkelte og arrangerer møder med arbejdsgivere, studievejledere, faglærere, studerende og praktikværter.

Væksthuset samarbejder med over 2000 virksomheder over hele landet. Vi matcher altid vores borgere individuelt med virksomheder ud fra deres ønsker og kompetencer. Vi lægger vægt på, at både virksomhed og borger får den nødvendige støtte og viden for at skabe vellykkede praktikforløb. Det indebærer tæt kontakt til Væksthusets virksomhedskonsulent, klare aftaler om hvad der er det aktuelle mål for praktikken og løbende opfølgning med mulighed for at justere i aftalerne.

I 2016 gjorde vi en særlig indsats for at indsamle viden om og etablere nye kontakter og samarbejder med uddannelsesinstitutioner i Hovedstadsområdet. Det har resulteret i en lang række større og mindre samarbejder, mange tætte kontakter til studievejledere på uddannelsesinstitutioner og i et markant løft af vidensniveauet om aktuelle uddannelses-estilbud og støtteordninger. Til stor gavn for vores målgruppe, der oplever en kortere afstand til konkret rådgivning om deres uddannelsesmuligheder samt i flere muligheder for at træne at være på en uddannelsesinstitution i en kortere periode.

Et andet nyt indsatsområde i 2016 har været afholdelse af faglige netværksarrangementer for bl.a. andet samarbejdspartnere, virksomheder og uddannelsesinstitutioner. Med disse møder, er det vores ønske at øge det faglige kendskab til nogle af de problematikker, der er kendetegnende for målgruppen og øge samarbejdet på tværs af de forskellige aktører i uddannelses- og beskæftigelsessektoren.



FORSKNING OG VIDENSDDELING

Væksthuset Forskningscenter blev lanceret i 2016, som en afdeling under Væksthuset. Forud herfor var gået flere år hvor Væksthuset havde drevet og finansieret forskningsprojekter blandt andet i samarbejde med jobcentre, universiteter og STAR.

Med Væksthusets Forskningscenter er det vores ambition at indsamle, producere og formidle viden, som kan bidrage til at kvalificere beskæftigelsesindsatsen i forhold til at få flere udsatte ledige ind på arbejdsmarkedet. Det gør vi gennem forskning, formidling, undervisning samt udvikling af nye redskaber og metoder.

Væksthusets Forskningscenter leder og driver forskningsprojekter, Vi holder oplæg og konferencer og vi tilbyder undervisning og sparring for beskæftigelsesmedarbejdere og aktører på beskæftigelsesområdet i hele landet.

Vi fokuserer på at bygge bro mellem forskning og praksis. Vi mener, der er brug for forskning i områder, der helt konkret kan hjælpe praktikere med at udvikle og innovere beskæftigelsesindsatsen, så vi i Danmark bliver endnu bedre til at hjælpe udsatte ledige i job. Omvendt er der også brug for at bringe praktikernes værdifulde viden ind i forskningen – blandt andet i forhold til at designe undersøgelser og stille de rigtige spørgsmål.

Sidst men ikke mindst er der brug for, at dem, det hele handler om – udsatte ledige – også får en stemme. Vi skal lytte til deres erfaringer og inddrage deres perspektiver i forskningen.

Forskningsprojekter og publikationer i 2016

*Beskæftigelsesindikatorprojektet (BIP)
Progressionsmålingsprojekt - indsamling af data 2011-2016*

*HOVEDPOINTER: Fra udsat til ansat – set fra et arbejdsgiverperspektiv.
Væksthusets Forskningscenter, 2016*

*Fra udsat til ansat – set fra et arbejdsgiverperspektiv. (Hovedrapport).
Væksthusets Forskningscenter og Metropol. 2016*

*Tjekliste for beskæftigelsesfaglighed.
Væksthusets Forskningscenter, 2016*

*Er du klar til at arbejde? Et kvalitativt forløbsstudie af forandringer i arbejdsmarkedspart-heden blandt kontanthjælpsmodtagere på kanten af arbejdsmarkedet.
Sophie Danneris, ph.d.-afhandling. Aalborg Universitet, 2016*

*Ready to work (yet)? Unemployment trajectories among vulnerable welfare recipients.
Danneris, November 2016. Qualitative Social Work, p. 1-18*

*One size doesn't fit all: Diversifying research on active labor market policies.
Danneris, 2016. Social Work and Society, juli 2016, vol. 14, no. 1*

Link til rapporter og artikler findes på www.vaeksthusets-forskningscenter.dk og www.vbn.aau.dk/da/

VÆKSTHUSET SOM ARBEJDSPLADS

Væksthuset er en vidensorganisation. Vi producerer viden, og vi anvender viden. Derfor er vores ansatte selvfølgelig kernen i vores kapital. Det er vores medarbejderstab, som bærer hele rygraden i vores aktiviteter og værdi.

Selvom vi ikke opfatter vores mål som organisation som at skabe en god arbejdsplads, så er det dog et utroligt vigtigt element i vores arbejde. Uden tilfredse medarbejdere, kunne vi ikke yde den service, som vi gør. Derfor er gode arbejdsforhold for de ansatte helt centralt.

Fysisk arbejdsmiljø

Vores arbejdsplads er en blanding af kontormiljø og værksteder for praktikanter. På alle områder forsøger vi at skabe det bedst mulige fysiske arbejdsmiljø. Vi overholder dansk lovgivning til fysisk arbejdsmiljø.

Psykisk arbejdsmiljø

Vores kultur og værdier understøtter et godt og tæt sammenhold blandt kollegerne. Dette giver et sikkerhedsnet i et til tider belastende psykisk arbejdsmiljø i kontakten med borgere, som både kan vække sympati, bekymring og ind imellem kan agere aggressivt. Vi er meget opmærksomme på signaler om overbelastning hos kollegerne, og der bliver straks sat ind med hjælp fra ledelsen og fagpersoner, når det er relevant.

Væksthuset foretog i 2016 APV med fokus på det psykiske arbejdsmiljø. Undersøgelsen viste en generel stor tilfredshed med det psykiske arbejdsmiljø blandt medarbejderne.

Uddannelse

Vi tror på, at mennesker skal anvende deres potentiale. Dette gælder både borgerne og vores ansatte. Derfor har vi løbende ansatte på interne og eksterne kurser, som kan være jobspecifikke eller mere bredt fagligt udviklende.

Fleksibilitet

Vi har tillid til, at den enkelte medarbejder selv kan styre og optimere sin hverdag. Derfor har vi lagt det meget frit, hvor og hvornår de ansatte arbejder og udfylder deres opgaver. Dette giver et løft til at opnå en god work-life-balance hos de ansatte.

Omvendt er vi opmærksomme på at den øgede fleksibilitet ikke skal føre til ekstra arbejdstid. Fra ledelsen side italesættes det tydeligt, at vi ikke forventer, at medarbejdere arbejder udover deres normerede arbejdstid, eller i weekender.





BÆREDYGTIGT FORBRUG, MILJØ OG KLIMA

Væksthuset er en videnvirksomhed. Vi udvikler, tilrettelægger og udfører indsatser rettet mod udsatte ledige. Det er aktiviteter, der i sig selv ikke trækker store veksler på klima og miljø, og det giver derfor også sig selv, at der ikke er et enkelt sted, vi kan sætte ind og høste store klimagevinster. Derfor har Væksthuset bæredygtigt forbrug samt klima- og miljøområdet som sekundære fokusområder i forhold til at udvise samfundsansvar.

Alligevel forsøger vi at gøre, hvad vi kan for at minimere de negative følger på verdens ressourcer, miljø og klima. Fordi vi tror på mange-bække-små princippet. Vi har i løbet af 2016 kigget på, hvordan vi i vores daglige drift kan begrænse vores miljøbelastning.

Materialeforbrug og affald

Vi har arbejdet med at begrænse papirforbruget. Affald bliver på alle kontorer sorteret i papir til makulering, batterier, printertonere og blandet. Kantine opdelers desuden i biologisk affald, glas og pap.

Vi benytter miljøvenlige rengøringsmidler på alle kontorer.

Vores engangsservice og plastposer er udskiftet så de er 100% biologisk nedbrydelige. Vores forbrug af kaffe, te, og frugt er blevet økologisk og maden i vores kantine er blevet overvejende økologisk.

Kantinepersonalet har haft fokus på minimering af madspild og genbruger i dag en stor del af de rester, der bliver til overs fra dagene før. Indkøb foretages med udgangspunkt i sæsonens råvarer og alle madvarer, der ikke kan genbruges i køkkenet sendes til Daka, der omdanner det til biodiesel.

Energiforbrug

Væksthuset har til huse i lejede lejemål, hvilket sætter begrænsninger for mulighederne for energirenoveringer. Vi forsøger dog alle steder at minimere energiforbruget til lys og varme. Vi minimerer vandforbruget ved at sætte perlatorer på vandhaner og brusere, og vi har desuden repareret alle defekte toiletter.

Transport

Vores transport foregår blandt andet i fragtbiler til eksempelvis madudbringning. Her udskifter vi løbende til nyere miljøvenlige modeller. Vores persontransport minimeres ved at anvende cykler. Der er indkøbt cykler til alle afdelinger. Vores biler vaskes i vaskehaller med olieudskiller for at minimere forurening.



INTERVIEW MED KØKKENLEDER LARS JUST

MADSPILD, SORTERING OG KREATIV GENBRUG

Hvad har I konkret gjort i kantinen de sidste år for at fremme bæredygtighed?

Vi har gjort mange ting. Vi har i første omgang haft mig på foodkoordinatoruddannelsen. En uddannelse med fokus på genbrug, brug af rester og få dem tænkt kreativt ind i maden. Det som jeg også populært kalder kulinarisk tilbageblik. Få lavet noget ud af ingenting og få brugt det man har, i stedet for at købe nyt.

Og så sorterer vi alt vores materiale – alle vores ting. Vi har lavet en aftale med Daka, som er et firma, der har specialiseret sig i at lave biodiesel af madrester. Så alle rester som vi har fra madlavningen, dem sender vi til Daka, og så laver de biodiesel.

Så har vi selvfølgelig haft fokus på at minimere vores madspild. Vi har haft snakke om, hvordan undgår vi at smide unødigt ud. Vi har reduceret vores madspild meget, og forventer at reducere det endnu mere. Vi er også gået over til biobægre og bioplastposer lavet af majs.

Vi har på baggrund af vores tiltag fået et såkaldt Refood mærke, som indikerer, at vi er i gang med en systematisk proces for at fremme bæredygtighed. Det er en proces, der tager tid. Der er mange arbejdsgange, der skal nytænkes. Det er ikke noget der sker på en dag eller en uge. Vi er i fuld gang, og har en masse ting under opsejling.

Hvordan mærker du i din hverdag et større fokus på bæredygtighed?

Det gør jeg ved alle de tiltag, som jeg er en del af. For eksempel med hensyn til madspildstankegangen og med at erstatte produkter som skraldeposer med nogen, der er lavet af majs.

Et eksempel på en ny arbejdsgang er, at vi i stedet for at smide æbleskrog ud, som vi havde gjort tidligere, så koger vi dem op og ligger dem i økologisk eddike og lader dem stå fire måneder, og så har vi økologisk æbleeddike. Udover madspild undgår vi også at bruge en formue på æbleeddike i butikken.

Hvordan mindsker I helt konkret madspild i kantinen?

Vi genbruger alting. Vi tænker det ind overalt, hvor vi kan. I stedet for at købe sesamfrø for eksempel, så bruger vi kernerne i peberfrugter. Dem salter og tørrer vi i ovnen, og så drysser vi dem på salater. Vi bruger gulerodsskræller ved at vi tørrer dem i



ovnen og fryser dem ned – og så smider vi dem i frikadellefarsen eller i gryderetten, så de ikke går til spilde. Det er spiseligt, og noget som vi sagtens kan bruge.

Vi har en spand, som vi kalder fjollespanden. Her putter vi alverdens brugbare rester ned. Og når dagen er kommen kigger vi i den, og tager en snak om, hvad kan vi bruge det til.

Hvordan forsøger I konkret at være klimavenlige i kantinen?

Vi bruger hovedsageligt danske råvarer i sæson, så vi undgår for lange transporter fra udlandet. Så vi tænker over det velvidende, at der hverken vokser bananer i Brønshøj eller i Holland. Vi er ikke 100 procent rundt om den endnu, men vi tænker meget over at bruge danske råvarer i det omfang, som det kan lade sig gøre.

Hvordan har reaktionerne fra personale og medarbejdere været på de nye tiltag?

Den største forandring for personalet har nok været, at de skulle til at sortere madrester. Det tager selvfølgelig lidt tid at vænne sig til, men det går rigtig godt. Det er kun et spørgsmål om at smide det i den ene, anden eller tredje spand.

Og så er vi i kantinen gode til at lave mad i nye klæder. Vi bruger resterne, men giver en ny madoplevelse, så det ikke syner af restemad.

Væksthusets medarbejdere har taget rigtig godt imod tiltagene, og har været meget positive - de vil rigtig gerne hjælpe til og fremme bæredygtighed.

Det samme med personalet i kantinen. De er indstillet på, at det selvfølgelig er den vej, vi skal. De lærer i den her proces også noget om at få det maksimale ud af råvarerne og spare penge simpelthen – noget de i den grad kan bruge derhjemme også.

Hvad er de næste fokusområder?

Hver dag er der nye tiltag og nye ideer, der dukker frem. Det er en ret kreativ proces. I sidste uge tørrede vi selv græskarkerner fra græskarret til en græskarsuppe i stedet for at købe en pose.

I samarbejde med ledelsen skal vi meget snart sætte os ned og aftale om vi går efter at være 100 procent klimavenlige og droppe bananerne fra Columbia for eksempel. Det har vi på tegnebrættet.

På tegnebrættet har vi også om vi skal gå efter 100 procent økologi og certificere os. Lige nu har det ikke været primærfokus, men det skal vi genoverveje i den nærmeste fremtid.■



GOD SELSKABSLEDELSE

Væksthuset lægger stor vægt på åbenhed og ansvarlighed.

Vi vil gennem vores strukturerede tilgang til CSR i FNs Global Compact og denne rapport fremover arbejde mere for at strukturere vores arbejde med åbenhed og ansvarlighed.

Vi har implementeret relevante anbefalinger i overensstemmelse med Anbefalingerne for God Fondsledelse.

Der vil blive udarbejdet en række politikker på skrift om fx anti-korruption, markedsføring, konkurrence og menneskerettigheder.

Som en del af vores arbejde med menneskerettigheder vil vi indføre et leverandørstyringssystem, som sikrer, at vores leverandører (og deres underleverandører) respekterer de generelle menneskerettigheder.

Endelig vil vi beskrive vores opfyldelse (også kaldet compliance) af lovgivning, charters og anbefalinger.

Global Compact

DE 10 PRINCIPPER

Væksthuset har som medlem af Global Compact tilsluttet sig organisationens 10 grundlæggende principper. Nedenstående skema viser hvor i denne rapport, de 10 principper er beskrevet.

	PRINCIP	SIDE
	MENNESKERETTIGHEDER	
1	Støtte til og respekt for beskyttelsen af internationalt erklærede menneskerettigheder	9, 19-29
2	Ikke medvirken til krænkelse af menneskerettighederne	9, 29
	ARBEJDSKRAFT	
3	Opretholdelse af foreningsfrihed og effektiv anerkendelse af ret til kollektiv forhandling	22, 29
4	Afskaffelse af alle former for tvangsarbejde	22
5	Effektiv afskaffelse af børnearbejde	19, 29
6	Afskaffelse af forskelsbehandling med hensyn til beskæftigelse og erhverv	9, 22
	MILJØ	
7	Forsigtighedstilgang til miljømæssige udfordringer	25-27
8	Initiativer til at fremme større miljømæssig ansvarlighed	25-27
9	Tilskyndelse til udvikling og spredning af miljøvenlige teknologier	25-27
	ANTI-KORRUPTION	
10	Bekæmpelse af korruption i alle dens former, herunder afpresning og bestikkelse	29



Væksthuset er en socialøkonomisk virksomhed og erhvervsdrevet fond, der siden 1992 har arbejdet med at hjælpe udsatte ledige i uddannelse eller job. Vi samarbejder med jobcentre i hele landet og har afdelinger i København, Odense, Viborg og Horsens.

Du er velkommen til at kontakte os på tlf. 8824 5400 eller adm@vaeksthus.dk , hvis du vil høre mere om, hvordan vi arbejder.

Du kan også læse mere på www.vaeksthus.dk



VÆKSTHUSET

– VI GØR DET DER VIRKER

Væksthusets Hovedafdeling
Sundholmsvej 34, 1. sal
2300 København S
Tlf: 8824 5400

adm@vaeksthus.dk
www.vaeksthus.dk